



LDS NRW

Statistische Berichte

Verbraucherpreisindex für Nordrhein-Westfalen
September 2008



Verbraucherpreisindex für Nordrhein-Westfalen

September 2008

Herausgeber
Landesamt für Datenverarbeitung und Statistik Nordrhein-Westfalen
Mauerstraße 51, 40476 Düsseldorf • Postfach 10 11 05, 40002 Düsseldorf
Telefon 0211 9449-01 • Telefax 0211 442006
Internet: <http://www.lids.nrw.de>
E-Mail: poststelle@lds.nrw.de

Erschienen im Oktober 2008

Jahres-Abo-Preis der gedruckten Ausgabe:
71,00 EUR

Alle Statistischen Berichte finden Sie als PDF-Datei zum kostenlosen
Download in unserer Internet-Rubrik „Publikationsservice“.

© Landesamt für Datenverarbeitung und Statistik NRW, Düsseldorf, 2008
Vervielfältigung und Verbreitung, auch auszugsweise, mit Quellenangabe
gestattet.

Inhalt

Seite

Wichtige Hinweise	5
Vorbemerkungen	7
Erläuterungen	8
Berechnung von Schwellenwerten für Wertsicherungsklauseln	10
Ergebnisse	12
Grafiken	
Wägungsschema 2005 = 100	7
Verbraucherpreisindex (Basis 2005 = 100)	12
Entwicklung ausgewählter Energiepreise im Verbraucherpreisindex (Basis 2005 = 100)	29
Tabellenteil	
Aktuelle Entwicklung des Verbraucherpreisindex auf der Basis 2005 = 100	
1.1 Überblick	17
1.2 Ausgewählte Güter und Gütergruppen	18
Langfristige Entwicklung des Verbraucherpreisindex auf der Basis 2005 = 100	
2.1 Hauptgruppen	22
2.2 Waren, Dienstleistungen und Wohnungsnutzung	23
2.3 Wohnungsmieten (einschl. Nebenkosten)	24
2.4 Wohnungsnebenkosten	25
2.5 Heizöl und Kraftstoffe, Energie	26
2.6 Kraftfahrzeuganschaffung und -unterhaltung (Kraftfahrerpreisindex)	30
2.7 Beherbergungs- und Gaststättendienstleistungen	31
Langfristige Entwicklung des Verbraucherpreisindex auf verschiedenen Basisjahren	
3. Verbraucherpreisindex nach Monaten und Jahren	32
Ergebnisse für Deutschland und Europa auf der Basis 2005 = 100	
4.1 Verbraucherpreisindex für Deutschland	37
4.2 Harmonisierter Verbraucherpreisindex (HVPI) für Deutschland	37
4.3 Harmonisierter europäischer Verbraucherpreisindex für die Staaten der europäischen Währungsunion (VPI-EWU) EUR-15	38
Veröffentlichungen	40

Wichtige Hinweise

Ab Januar 2008 erfolgt die Berechnung des Verbraucherpreisindex für Nordrhein-Westfalen auf der neuen Basis 2005 = 100.

Anlässlich der Umstellung vom bisherigen Basisjahr 2000 auf das neue Basisjahr 2005 fand eine turnusmäßige, üblicherweise alle fünf Jahre anstehende Überarbeitung des Verbraucherpreisindex statt. Dabei wurden das Wägungsschema für die in die Indexberechnung einbezogenen Waren und Dienstleistungen aktualisiert sowie methodische und konzeptionelle Veränderungen vorgenommen.

Die anlässlich dieser Revision ab Januar 2005 neu berechneten Indexwerte ersetzen die zuletzt für diesen Zeitraum veröffentlichten Ergebnisse. Weiter zurückliegende Ergebnisse wurden nicht neu berechnet, sondern nur formal auf das neue Preisbasisjahr umgerechnet. Von der Umstellung betroffen sind auch die Indexwerte früherer Basisjahre, die ab Beginn des neuen Basisjahres (Januar 2005) dem aktualisierten Wägungsschema angepasst wurden.

Nutzern von Wertsicherungsklauseln wird empfohlen, bestehende Klauseln mit Punkteregelung auf Prozent umzustellen. Nur eine als Veränderung in Prozent berechnete Indexveränderung ist von der Wahl des Basisjahres unabhängig und lässt sich demnach als allgemeine Preisveränderungsrate interpretieren. Nachteilig bei Punkteregelungen ist außerdem der vergleichsweise hohe rechnerische Aufwand und die für Laien oft wenig nachvollziehbare Neuberechnung der Indexwerte nach Umbasierungen. **In diesem Zusammenhang plant das LDS NRW in Anlehnung an die Praxis anderer Statistischer Landesämter, spätestens zur nächsten Basisumstellung im Jahr 2013 die Veröffentlichung von Indexwerten für frühere Basisjahre einzustellen.**

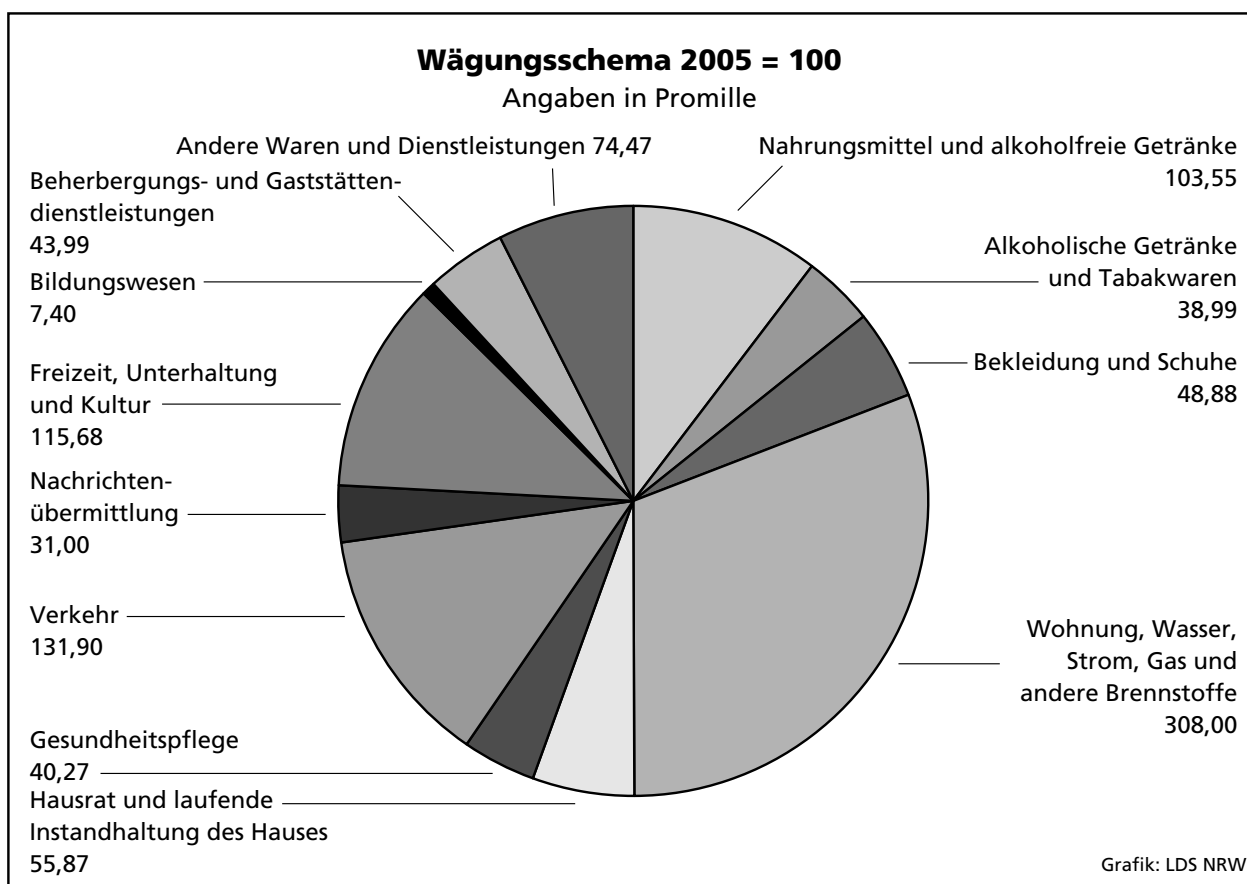
Vorbemerkungen

Mit dem Berichtsmonat Januar 2008 wurde der Verbraucherpreisindex auf das neue Basisjahr 2005 = 100 umgestellt.

Die Umstellung auf ein neues Referenzjahr verfolgt primär den Zweck, im Zeitablauf auftretende Veränderungen im Konsumverhalten der privaten Haushalte im Verbraucherpreisindex nachzuvollziehen. Sowohl der technische Fortschritt als auch Harmonisierungsbestrebungen der EU sollen sich in der Zusammensetzung des Warenkorbs widerspiegeln. Im Mittelpunkt der Revision steht die Aktualisierung des Wägungsschemas, das heißt das Gewicht der im Warenkorb vertretenen Güter und Dienstleistungen wird anhand der aktuellen Verbrauchsgewohnheiten neu justiert. Nicht zuletzt trägt die amtliche Statistik

mit der Umbasierung internationalen Vereinbarungen Rechnung, die mindestens alle fünf Jahre eine Revision der Preisstatistiken vorsehen.

Die Umbasierung auf ein neues Basisjahr bildet häufig den Rahmen für methodische und konzeptionelle Neuerungen. Schwerpunkt der aktuellen Revision ist die Einführung einer expliziten Geschäftstypengewichtung anhand der Marktanteile der für die jeweilige Güterart relevanten Geschäftstypen. Elementarindizes werden nicht mehr je Erhebungsgemeinde, sondern auf der Ebene der Geschäftstypen berechnet. Landesdurchschnittspreise als ungewogene Durchschnitte der auf Landesebene je Güterart erhobenen Preise können daher nicht mehr bereitgestellt werden.



Erläuterungen

Der Verbraucherpreisindex repräsentiert die Preisentwicklung von Waren und Dienstleistungen des privaten Verbrauchs. Die Bedeutung dieser Güter und Dienste, deren Preise beobachtet werden, und ihre Anteile am privaten Verbrauch ändern sich jedoch im Laufe der Zeit (Verschiebungen der Preisrelationen zwischen den Gütern, sich wandelnde Warenangebote, technischer Fortschritt, Einflüsse von Moden und Trends, Veränderungen im Service). Zudem ist ihr Verbrauch auch abhängig von den Änderungen der Einkommensverhältnisse der privaten Haushalte. Daher werden die bundeseinheitlichen statistischen Wägungsschemata (Warenkörbe), in denen die Güter und Dienstleistungen mit ihren Verbrauchsanteilen für die Messung der Preisentwicklung zusammengefasst sind, von Zeit zu Zeit neu berechnet. Um realitätsnah zu bleiben und internationalen Standards zu entsprechen, wird etwa alle fünf Jahre ein neues Basisjahr gewählt. Bis zum nächsten Referenzjahr bleiben dann die Anteile der Güter und Dienstleistungen des Warenkorb, der die Ausgaben- und Verbrauchsstruktur eines durchschnittlichen Privathaushaltes im Basisjahr repräsentiert, als feste Größe der Indexberechnung unverändert.

Aufgabe der Preisstatistik ist der Nachweis von Preisveränderungen im Zeitablauf. Preisunterschiede zwischen zwei Zeitpunkten sind aber nur dann echte Preisveränderungen, wenn in jedem Einzelfall Preise von Gütern und Dienstleistungen mit gleichen preisbestimmenden Merkmalen verglichen werden. Deshalb sind Änderungen der Erhebungsgrundlage (Qualität, Ausführung, Mengeneinheit, Verpackung, Berichtsstelle) rechnerisch zu eliminieren. Das Erfordernis der Vergleichbarkeit ist in den Preisindizes verwirklicht.

Grundlage der monatlichen Indexberechnung (nach der Laspeyres-Formel) sind neben den im Wägungsschema für das aktuelle Basisjahr fix vorgegebenen Wägungszahlen (Gewichte) die monatlich ermittelten Einzelpreise. Dies sind im Allgemeinen effektive Endverbraucherpreise (keine Listenpreise) einschließlich Mehrwertsteuer, Verbrauchssteuern (z. B. Mineralölsteuer, Tabaksteuer) und anderer gesetzlicher Abgaben. Das Wägungsschema des Verbraucherpreisindex auf der Basis 2005 enthält ca. 700 Güter und Dienstleistungen. Gegenwärtig erheben rund 50 Preisermittlerinnen und Preisermittler im Auftrag des Landesamtes für Datenverarbeitung und Statistik (LDS NRW) in 20 Berichtsgemeinden Nordrhein-Westfalens monatlich mehr als 30 000 Einzelpreise für ca. 600 dieser Waren und Dienstleistungen. Die Preise der übrigen Güter und Dienstleistungen werden zentral ermittelt und gehen als bundeseinheitliche Preise in die Indexberechnung des Landes ein (z. B. Bahn- und Posttarife, Zigaretten, Illustrierte, Arznei-

mittel, Versicherungsbeiträge, bundeseinheitliche Gebühren, Versandhandel).

Beginnend mit dem Umstellungsmonat Januar 2008 wird der Verbraucherpreisindex nur noch auf der Grundlage des bundeseinheitlich gültigen amtlichen Warenkorb des neuen Basisjahres 2005 berechnet. Die anlässlich dieser Revision ab Januar 2005 neu berechneten Indexwerte ersetzen die zuletzt für diesen Zeitraum veröffentlichten Ergebnisse. Weiter zurückliegende Ergebnisse wurden nicht neu berechnet, sondern nur formal auf das neue Preisbasisjahr umgerechnet. Von der Umstellung betroffen sind auch die Indexwerte früherer Basisjahre (2000, 1995, 1991, 1985, 1980, 1976, 1970, 1962), die ab Beginn des neuen Basisjahres (Januar 2005) dem aktualisierten Wägungsschema angepasst wurden. Die Preisentwicklung wird stets nur von Werten ein und derselben Indexreihe realitätsnah wiedergegeben. Vergleiche zwischen außer Kraft gesetzten und aktualisierten Indexwerten können zu fehlerhaften Ergebnissen führen.

Der Verbraucherpreisindex wird außer in der Darstellung für die Lebenshaltung insgesamt für eine große Zahl von Gütergruppen verschiedener Aggregationsstufen ermittelt und veröffentlicht. Zugrunde liegt die **Classification of Individual Consumption by Purpose (COICOP)**, eine international harmonisierte Klassifikation.

Die Berechnung des Teilindex der administrierten Preise erfolgt aufgrund der Abgrenzung des Sachverständigenrates zur Begutachtung der gesamtwirtschaftlichen Entwicklung im Jahresgutachten 2007/2008 (Anhang IV, Tabelle E1). Im Teilindex „Administrierte Preise“ sind folgende Güter enthalten:

- Personenbeförderung,
- Rundfunk- und Fernsehgebühren,
- Gebühren für den Besuch von kulturellen Einrichtungen, Sportanlagen, Bildungseinrichtungen,
- Dienstleistungen im Zusammenhang mit der Wohnung,
- Dienstleistungen im Zusammenhang mit dem Betrieb von Privatfahrzeugen,
- Gebühren für andere Dienstleistungen,
- Versorgungstarife,
- Nachrichtenübermittlung,
- Mieten (netto) im öffentlich geförderten Wohnungsbau,
- Beiträge zur Krankenversicherung,
- Kosten der Gesundheitspflege und
- Rechtsanwalts- und Notargebühren.

Ergebnisse für Deutschland und Europa

Die für Nordrhein-Westfalen je Güterart ermittelten Elementarindizes gehen mit einem der wirtschaftlichen Bedeutung Nordrhein-Westfalens entsprechenden Gewicht (s. Übersicht) in den vom Statistischen Bundesamt berechneten Verbraucherpreisindex für Deutschland ein.

Seit 1995 wird ein sogenannter Harmonisierter Verbraucherpreisindex (HVPI) für Deutschland berechnet. Der HVPI wurde entwickelt, um die Preisveränderungsraten international, d. h. innerhalb der Europäischen Union, vergleichen und zu einer Gesamtinflationsrate zusammenfassen zu können.

Aufgrund unterschiedlicher Veröffentlichungstermine weist der Verbraucherpreisindex für Deutschland nicht den gleichen Berichtsmonat aus wie der Verbraucherpreisindex für Nordrhein-Westfalen. Gleiches gilt auch für den HVPI für Deutschland sowie für die harmonisierten europäischen Verbraucherpreisindizes der 15 Mitglieder der europäischen Währungsunion (VPI-EWU) EUR-15. Trotzdem wurden die letztgenannten Indizes in die vorliegende Veröffentlichung aufgenommen, um das Informationsangebot für den Konsumenten zu vergrößern.

Ländergewichte im Verbraucherpreisindex ¹⁾ Basis 2005 = 100	
Bundesland	Gewicht in %
Nordrhein-Westfalen	23,2
Bayern	15,9
Baden-Württemberg	13,9
Niedersachsen	9,5
Hessen	7,7
Rheinland-Pfalz	4,8
Sachsen	4,3
Berlin	3,5
Schleswig-Holstein	3,3
Hamburg	2,7
Brandenburg	2,6
Sachsen-Anhalt	2,4
Thüringen	2,3
Mecklenburg-Vorpommern	1,7
Saarland	1,3
Bremen	0,9
Deutschland	100,0

1) Anteile an den gesamten privaten Konsumausgaben in Deutschland – – Quelle: Arbeitskreis Volkswirtschaftliche Gesamtrechnungen der Länder (Berechnungsstand: August 2006)

Rechnen mit Indexzahlen – Prozent, Punkte, Umrechnungsfaktoren

Veränderungen von Preisindizes können in Prozent oder in Punkten gemessen werden:

– in Prozent: $\frac{\text{neuer Indexstand} \times 100}{\text{alter Indexstand}} - 100$; – in Punkten: Differenz zwischen neuem und altem Indexstand

Beispiel:

Der Anstieg eines Index von 92,8 (alter Stand) auf 103,9 (neuer Stand) bedeutet einen Zuwachs von 12,0 Prozent oder 11,1 Punkten.

Prozentuale Veränderungen von Preisindizes sind stets unabhängig von der Wahl des Basisjahres (abgesehen von geringfügigen Rundungsdifferenzen); insofern besteht also für die Berechnung oder Verwendung von Werten alter Preisindexreihen kein Bedarf.

Nur wenn Veränderungen von Preisindizes in Punkten gemessen werden sollen, sind Werte von Preisindexreihen auf alter Basis erforderlich. Die Veröffentlichung von Indexwerten für alte Basisjahre muss jedoch zunehmend eingeschränkt werden, da sich der Umfang der Veröffentlichungen bei jeder Umstellung auf ein neues Basisjahr nicht beliebig erweitern lässt. **Weil Punktveränderungen überdies statistisch nicht sinnvoll interpretierbar sind, erwägt das LDS NRW in Anlehnung an die Praxis anderer Statistischer Landesämter, mittelfristig die Veröffentlichung von Indexwerten für frühere Basisjahre einzustellen.**

Nicht mehr veröffentlichte Preisindizes auf alter Basis lassen sich errechnen, indem der entsprechende Indexwert auf neuer Basis (Originalbasis 2005) mit dem zugehörigen, in der folgenden Tabelle angegebenen

Umrechnungsfaktor multipliziert wird. Preisindizes auf alter Basis können in Indexwerte auf neuer Basis umgerechnet werden, wenn man die alten Werte durch die jeweiligen Umrechnungsfaktoren dividiert.

Umrechnungsfaktoren für die Berechnung von Indexwerten auf alten Basisjahren								
Verbraucherpreisindex für Nordrhein-Westfalen	Basisjahr							
	2000	1995	1991	1985	1980	1976	1970	1962
	1,07633109	1,14976303	1,28857956	1,41431917	1,70502916	2,00579831	2,80650817	3,46538375

Beispiel:

Umrechnung eines Preisindex auf eine alte Basis (z. B. Verbraucherpreisindex für NRW, Januar 1995, Basis 2005 = 100 umgerechnet auf Basis 1985 = 100): Index des gewünschten Monats auf Originalbasis x UF = Index des gewünschten Monats auf alter Basis

$$86,2 \times 1,41431917 = 121,9$$

Berechnung von Schwellenwerten für Wertsicherungsklauseln

Vorbemerkung zur Rechtsberatung

Das Rechtsberatungsgesetz (RBerG) lässt eine über die hier angebotene rechnerische Hilfestellung hinausgehende juristische Beratung durch das LDS NRW nicht zu. Bei juristischen Fragen, insbesondere bei Auslegungsfragen im Einzelfall, wird auf Rechtsanwälte, Notare oder die Rechtsberatungsstellen der Verbraucherzentralen verwiesen.

Anleitung für die Berechnung

Bereits anlässlich der letzten Basisjahrumstellung im Februar 2003 wurde der früher als Preisindex für die Lebenshaltung aller privaten Haushalte bezeichnete Preisindex in den Verbraucherpreisindex für Nordrhein-Westfalen umbenannt. Mit inhaltlichen Modifikationen war diese Namensänderung nicht verbunden. Dagegen entfielen die nachstehend aufgeführten Verbraucherpreisindizes für besondere Haushaltstypen ersatzlos:

4-Personen-Haushalte mit mittlerem Einkommen,
4-Personen-Haushalte mit höherem Einkommen und
2-Personen-Haushalte mit geringem Einkommen.

In Verträgen mit Wertsicherungsklauseln für die o. g. Indextypen **muss** auf den Verbraucherpreisindex für Nordrhein-Westfalen umgestiegen werden. Da davon auszugehen ist, dass in der weit überwiegenden Anzahl der Fälle die letzte Vertragsanpassung nach Dezember 1999 stattfand, beschränken sich die nachfolgend aufgeführten Berechnungsbeispiele auf diese Fallkonstellation.

Berechnungsbeispiele

Letzte Anpassung **nach** Dezember 1999

Beispiel I Punktveränderung

Eine Vertragsanpassung erfolgte auf der Grundlage des Preisindex für die Lebenshaltung von 4-Personen-Haushalten mit mittlerem Einkommen in Nordrhein-Westfalen, Basis 1995 = 100 im März 2002 bei einem Indexstand von 110,6. Eine weitere Anpassung ist bei einer Änderung des Preisindex um 10 Punkte vereinbart. Es **muss** auf den „Verbraucherpreisindex für Nordrhein-Westfalen“ (VPI NRW), Basis 1995 umgestiegen werden:

Indexstand des VPI NRW (Basisjahr 1995 = 100) im März 2002 = **110,4** Punkte
Erhöhung um 10 Punkte: $110,4 + 10,0 = 120,4$ Punkte
(Schwellenwert wurde im Januar 2008 mit 120,6 Punkten überschritten.)

Beispiel II Prozentveränderung

Eine Vertragsanpassung erfolgte auf der Grundlage des Preisindex für die Lebenshaltung von 4-Personen-Haushalten mit mittlerem Einkommen in Nordrhein-Westfalen, Basis 1995 = 100 im März 2002 bei einem Indexstand von 110,6. Eine weitere Anpassung ist bei einer Änderung des Preisindex um 10 Prozent vereinbart. Es **muss** auf den „Verbraucherpreisindex für Nordrhein-Westfalen“ (VPI NRW) umgestiegen werden. Als Basis kann das aktuelle Basisjahr 2005 gewählt werden, da die Berechnung prozentualer Veränderungen unabhängig vom gewählten Preisbasisjahr ist:

Indexstand des VPI NRW (Basisjahr 2005 = 100) im März 2002 = **96,0** Punkte
Erhöhung um 10 Prozent: $(96,0 \times 110) / 100 = 105,6$ Punkte
(Schwellenwert wurde im März 2008 mit 106,1 Punkten überschritten.)

Anmerkungen zu den Ergebnisdarstellungen und Berechnungen auf Bundesebene

Unter der Internet-Adresse <http://www.destatis.de/wsk/> unterstützt ein vom Statistischen Bundesamt für den Umstieg von speziellen Haushaltstypen und alten Basisjahren auf den „Verbraucherpreisindex für Deutschland“ entwickeltes interaktives Programm die selbstständige Berechnung von Schwellenwerten für Wertsicherungsklauseln.

Schriftliche Berechnungsanleitungen können telefonisch über die Hotline (0611 75-3777) des Statistischen Bundesamtes angefordert werden.

Hinweise zum Abschluss neuer Wertsicherungsklauseln

Es wird empfohlen neue Wertsicherungsklauseln auf Basis des **Verbraucherpreisindex für Nordrhein-Westfalen oder des Verbraucherpreisindex für Deutschland** abzuschließen bzw. bestehende Klauseln mit langer Restlaufzeit entsprechend umzustellen.

Um Schwierigkeiten bei der Umstellung auf ein neues Basisjahr zu vermeiden, empfiehlt es sich darüber

hinaus, auf eine **Veränderung in Prozent** – nicht in Punkten – abzustellen. Bei der Berechnung prozentualer Veränderungen spielt das Preisbasisjahr keine Rolle.

Verbraucherpreisindizes werden für **Kalendermonate und Jahre** berechnet, nicht aber für Stichtage. Eine Formulierung wie „der zum 1.1.2000 gültige Index“ führt häufig zu auslegungsbedürftigen Rechtsstreitigkeiten und sollte daher unbedingt vermieden werden.

Alle hier gegebenen Informationen stellen geeignete Vorgehensweisen aus Sicht der Statistik dar. Das LDS NRW kann darüber hinaus keine Empfehlungen über den bestimmten Vertragsverhältnissen zugrunde zu legenden Index aussprechen, da es sich dabei nicht um ein statistisches Problem, sondern um eine Ermessensfrage im Rahmen eines privatrechtlichen Vertrages handelt, die von den Vertragsparteien selbst zu entscheiden ist.

Die gesetzlichen Regelungen zu Wertsicherungsklauseln sind im Preisklauselgesetz (PrKG) vom 7. September 2007 (BGBl. I S. 2246, 2247) und im BGB (§ 557b zur „Indexmiete“) festgehalten. Mit dem neuen Preisklauselgesetz entfällt das bisher übliche behördliche Genehmigungsverfahren durch das Bundesamt für Wirtschaft und Ausfuhrkontrolle.

Ergebnisse

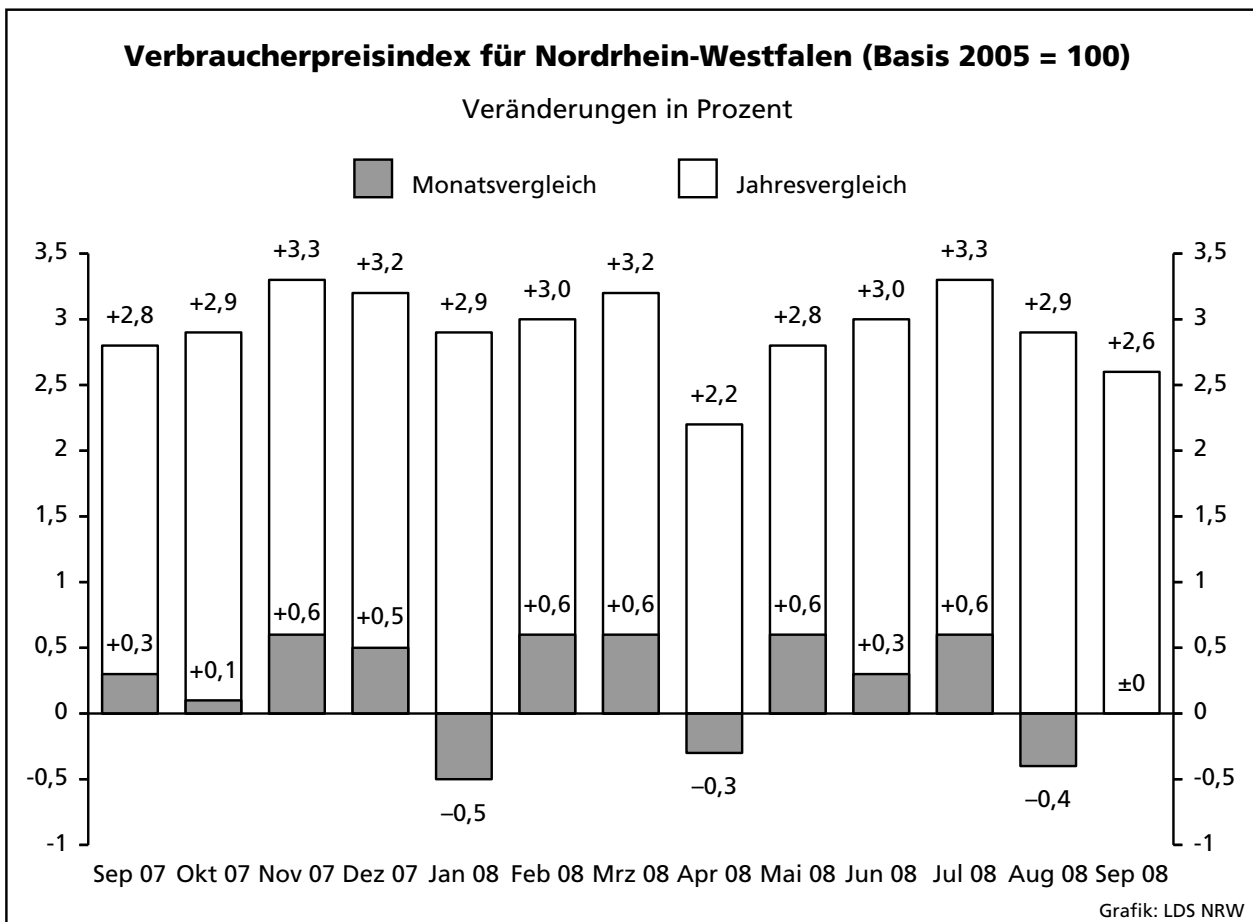
NRW-Teuerungsrate mit +2,6 % niedriger als im Vormonat

In Nordrhein-Westfalen ist der Verbraucherpreisindex zwischen September 2007 und September 2008 um 2,6 % auf 106,9 Punkte (Basisjahr 2005 = 100) gestiegen. Gegenüber dem Vormonat (August 2008) blieb der Preisindex unverändert.

Im Vergleich zum Vorjahr verteuerten sich Haushaltsenergien um 13,6 % (Heizöl +31,1 %, Gas +17,0 %), die Personenbeförderung im Luftverkehr um 12,4 %

sowie Molkereiprodukte und Eier um 11,0 %. Preisgünstiger als noch im September 2007 waren hingegen Produkte des Multimediabereichs (-9,3 %).

Gegenüber dem Vormonat kam es zu saisonbedingten Preissteigerungen bei Schuhen (+5,2 %) und Bekleidungen (+4,1 %). Während sich Gas um 3,3 % verteuerte, gaben die Preise für Heizöl und Kraftstoffe um jeweils 1,9 % nach. Auch Beherbergungsdienstleistungen (-10,6 %) und Pauschalreisen (-7,0 %) wurden nach der Ferienzeit wieder günstiger angeboten als im August.



**Verbraucherpreisindex für Nordrhein-Westfalen (Basis 2005 = 100)
im September 2008**

Veränderungen der Preisindizes nach Haupt- und Gütergruppen

Hauptgruppe Gütergruppe	Wägungsanteil	Indexstand	Veränderung gegenüber	
			Vorjahres- monat	Vor- monat
	‰	Punkte	%	
Preisindex insgesamt	1 000	106,9	+2,6	-
ohne saisonabhängige Nahrungsmittel ¹⁾	983,09	106,8	+2,5	-0,1
ohne Heizöl und Kraftstoffe	955,42	105,9	+1,9	-
ohne Nettomieten und Nebenkosten	763,66	108,0	+3,1	-0,1
ohne administrierte Preise	792,42	106,3	+2,7	-0,1
Waren insgesamt	493,00	108,7	+4,0	+0,5
Verbrauchsgüter	305,11	114,4	+6,4	+0,1
Gebrauchsgüter mit mittlerer Lebensdauer	95,24	102,0	+0,7	+2,6
langlebige Gebrauchsgüter	92,65	96,8	-1,0	-0,1
Dienstleistungen (ohne Wohnungsmieten)	303,70	106,5	+1,2	-1,0
Nahrungsmittel und alkoholfreie Getränke	103,55	109,8	+5,2	-
Nahrungsmittel zusammen	89,99	110,4	+5,6	+0,2
Molkereiprodukte und Eier	14,44	118,2	+11,0	-
saisonabhängige Nahrungsmittel ¹⁾	16,91	109,0	+4,8	-0,3
Frischobst	7,76	108,9	+3,5	-2,7
Frischgemüse	6,58	102,4	+6,2	+3,7
Alkoholische Getränke und Tabakwaren	38,99	108,5	+2,6	-
alkoholische Getränke	16,56	105,7	+4,1	+0,2
Bekleidung und Schuhe	48,88	101,3	-0,2	+4,3
Bekleidung	39,42	101,1	-0,4	+4,1
Schuhe	9,46	102,0	+0,6	+5,2
Wohnung, Wasser, Strom, Gas und andere Brennstoffe	308,00	109,0	+3,6	+0,2
Wohnungsmieten (einschl. Nebenkosten)	236,34	103,2	+0,9	-
Nettokalnmieten	203,30	103,0	+0,7	-
Wohnungsnebenkosten	33,04	104,5	+1,9	-
Haushaltsenergien	59,82	131,6	+13,6	+0,6
Strom	24,61	121,0	+6,7	-
Gas	12,85	137,8	+17,0	+3,3
Heizöl	9,21	151,5	+31,1	-1,9
Zentralheizung, Fernwärme	12,36	133,1	+11,8	+1,4
Hausrat und laufende Instandhaltung des Hauses	55,87	101,6	+0,9	+0,3
Gebrauchsgüter für den Haushalt	4,05	105,2	+2,5	+1,7
Gesundheitspflege	40,27	103,4	+1,8	-
Verkehr	131,90	112,5	+4,0	-0,5
Kraftstoffe	35,37	121,0	+8,3	-1,9
Verkehrsdienstleistungen	18,83	121,0	+6,0	-0,3
Personenbeförderung im Luftverkehr	2,58	122,3	+12,4	-1,2
Nachrichtenübermittlung	31,00	90,9	-3,7	-0,2
Telefon- und Telefaxdienstleistungen	27,12	92,6	-3,7	-0,2
Freizeit, Unterhaltung und Kultur	115,68	99,8	+0,5	-1,4
Multimedia	19,01	73,5	-9,3	-0,4
Zeitungen, Bücher und Schreibwaren	17,56	105,5	+3,2	+0,8
Pauschalreisen	25,93	105,4	+1,0	-7,0
Bildungswesen	7,40	152,2	-6,0	-
Beherbergungs- und Gaststättendienstleistungen	43,99	106,3	+1,7	-2,3
Verpflegungsdienstleistungen	32,12	107,9	+3,9	+0,8
Beherbergungsdienstleistungen	11,87	101,8	-4,2	-10,6
Andere Waren und Dienstleistungen	74,47	106,0	+1,7	-

1) Frischfisch, Frischobst, Frischgemüse, Kartoffeln

Zeichenerklärung

(nach DIN 55 301)

0	weniger als die Hälfte von 1 in der letzten besetzten Stelle, jedoch mehr als nichts
–	nichts vorhanden (genau null)
...	Angabe fällt später an
/	keine Angabe, da Zahlenwert nicht sicher genug
.	Zahlenwert unbekannt oder geheim zu halten
x	Tabellenfach gesperrt, weil Aussage nicht sinnvoll
p	vorläufige Zahl
r	berichtigte Zahl
D	arithmetisches Mittel
s	geschätzte Zahl

Tabellenteil

1.1 Verbraucherpreisindex: Überblick

Merkmal	Wägungs- anteil	2007	2008				Veränderung September 2008 gegenüber	
		September	Juni	Juli	August	September	Sept. 2007	Aug. 2008
	‰	Basis 2005 = 100					%	
Gesamtlebenshaltung	1 000	104,2	106,7	107,3	106,9	106,9	+2,6	-
ohne saisonabhängige Nahrungsmittel ¹⁾	983,09	104,2	106,6	107,1	106,9	106,8	+2,5	-0,1
ohne Heizöl und Kraftstoffe	955,42	103,9	105,3	105,8	105,9	105,9	+1,9	-
ohne Energie und saisonabhängige Nahrungsmittel	887,90	103,2	104,1	104,5	104,6	104,6	+1,4	-
ohne administrierte Preise	792,42	103,5	106,1	106,8	106,4	106,3	+2,7	-0,1
ohne Energie, saisonabhängige Nahrungsmittel und administrierte Preise	680,32	102,0	102,6	103,1	103,2	103,2	+1,2	-
ohne Nettomieten und Nebenkosten	763,66	104,8	107,8	108,6	108,1	108,0	+3,1	-0,1
Nahrungsmittel und alkoholfreie Getränke	103,55	104,4	110,2	110,5	109,8	109,8	+5,2	-
Alkoholische Getränke und Tabakwaren	38,99	105,7	108,2	108,3	108,5	108,5	+2,6	-
Bekleidung und Schuhe	48,88	101,5	98,5	94,3	97,1	101,3	-0,2	+4,3
Wohnung, Wasser, Strom, Gas und andere Brennstoffe	308,00	105,2	108,7	109,2	108,8	109,0	+3,6	+0,2
Wohnungsmieten (einschl. Nebenkosten)	236,34	102,3	103,0	103,1	103,2	103,2	+0,9	-
Wohnungsnettomieten (Kaltmieten)	203,30	102,3	102,8	102,9	103,0	103,0	+0,7	-
Altbauwohnungen	31,64	102,0	102,6	102,6	102,7	102,7	+0,7	-
Neubauwohnungen	171,66	102,3	102,9	102,9	103,0	103,0	+0,7	-
Wohnungsnebenkosten	33,04	102,6	104,5	104,5	104,5	104,5	+1,9	-
Haushaltsenergien	59,82	115,8	130,8	133,2	130,8	131,6	+13,6	+0,6
Strom	24,61	113,4	121,0	121,0	121,0	121,0	+6,7	-
Gas	12,85	117,8	127,2	132,3	133,4	137,8	+17,0	+3,3
Heizöl	9,21	115,6	169,6	174,7	154,4	151,5	+31,1	-1,9
Zentralheizung, Fernwärme	12,36	119,0	126,6	129,1	131,2	133,1	+11,8	+1,4
Hausrat und laufende Instandhaltung des Hauses	55,87	100,7	101,1	100,9	101,3	101,6	+0,9	+0,3
Gesundheitspflege	40,27	101,6	103,3	103,4	103,4	103,4	+1,8	-
Verkehr	131,90	108,2	113,8	114,5	113,1	112,5	+4,0	-0,5
Nachrichtenübermittlung	31,00	94,4	91,7	91,6	91,1	90,9	-3,7	-0,2
Freizeit, Unterhaltung und Kultur	115,68	99,3	98,3	101,3	101,2	99,8	+0,5	-1,4
Bildungswesen	7,40	162,0	162,3	162,3	152,2	152,2	-6,0	-
Beherbergungs- und Gaststättendienstleistungen	43,99	104,5	105,8	109,1	108,8	106,3	+1,7	-2,3
Andere Waren und Dienstleistungen	74,47	104,2	106,1	106,1	106,0	106,0	+1,7	-
Waren insgesamt	493,00	104,5	108,8	108,7	108,2	108,7	+4,0	+0,5
Verbrauchsgüter	305,11	107,5	115,1	115,8	114,3	114,4	+6,4	+0,1
Nahrungsmittel	89,99	104,5	110,7	111,0	110,2	110,4	+5,6	+0,2
saisonabhängige Nahrungsmittel ¹⁾	16,91	104,0	114,8	114,9	109,3	109,0	+4,8	-0,3
Gebrauchsgüter	187,89	99,6	98,6	97,3	98,2	99,4	-0,2	+1,2
Gebrauchsgüter mit mittlerer Lebensdauer	95,24	101,3	100,2	97,7	99,4	102,0	+0,7	+2,6
langlebige Gebrauchsgüter	92,65	97,8	96,9	96,9	96,9	96,8	-1,0	-0,1
Dienstleistungen (einschl. Wohnungsmieten)	507,00	104,0	104,7	105,9	105,7	105,1	+1,1	-0,6
Dienstleistungen (ohne Wohnungsmieten)	303,70	105,2	106,0	107,8	107,6	106,5	+1,2	-1,0
Administrierte Preise	207,58	107,0	109,0	109,2	109,1	109,2	+2,1	+0,1
Kraffahrerpreisindex	122,39	107,5	113,4	114,0	112,1	111,5	+3,7	-0,5
Kauf von Kraftwagen einschl. Motorcaravans	36,28	105,8	106,3	106,5	106,5	106,6	+0,8	+0,1
Kraftstoffe	35,37	111,7	128,0	129,6	123,3	121,0	+8,3	-1,9
Ersatzteile, Zubehör und Pflegemittel	7,06	102,8	105,0	105,2	105,3	106,4	+3,5	+1,0
Reparaturen, Inspektion, Wagenwäsche	22,42	106,0	108,7	109,0	109,0	109,0	+2,8	-
Garagenmiete	2,50	100,8	101,5	101,5	101,5	101,5	+0,7	-

1) Frischfleisch, Frischobst, Frischgemüse, Kartoffeln

1.2 Verbraucherpreisindex: ausgewählte Güter und Gütergruppen

Merkmal	2007	2008		Veränderung September 2008 gegenüber	
	September	August	September	Sept. 2007	Aug. 2008
	Basis 2005 = 100			%	
Nahrungsmittel und alkoholfreie Getränke	104,4	109,8	109,8	+5,2	-
Nahrungsmittel	104,5	110,2	110,4	+5,6	+0,2
Brot und Getreideerzeugnisse	104,6	111,3	111,5	+6,6	+0,2
Reis	106,8	113,9	114,5	+7,2	+0,5
Brötchen	103,5	108,8	108,7	+5,0	-0,1
Nudeln	99,6	126,6	126,9	+27,4	+0,2
Pizza, tiefgefroren oder frisch	101,2	108,3	108,1	+6,8	-0,2
Mehl	120,6	159,7	159,0	+31,8	-0,4
Cornflakes oder andere Frühstückscerealien	106,6	102,1	102,7	-3,7	+0,6
Fleisch, Fleischwaren	101,3	104,7	105,3	+3,9	+0,6
Rindfleisch	102,0	105,7	105,8	+3,7	+0,1
Schweinefleisch	95,2	96,1	98,5	+3,5	+2,5
Geflügelfleisch	106,7	116,7	117,7	+10,3	+0,9
Fleisch- und Wurstwaren	101,8	104,2	104,9	+3,0	+0,7
zubereitetes Fleisch	100,5	105,7	106,1	+5,6	+0,4
Hackfleisch	101,4	105,2	103,4	+2,0	-1,7
Fische, Fischwaren	106,9	109,0	108,9	+1,9	-0,1
Fische, frisch oder Tiefkühlkost	102,7	104,7	104,3	+1,6	-0,4
Fische, geräuchert	137,8	131,8	132,3	-4,0	+0,4
Fischwaren	101,9	106,9	106,8	+4,8	-0,1
Molkereiprodukte und Eier	106,5	118,2	118,2	+11,0	-
Vollmilch	107,2	120,6	120,7	+12,6	+0,1
Joghurt	103,9	116,4	116,2	+11,8	-0,2
Käse	104,0	120,7	120,8	+16,2	+0,1
Speisequark	123,5	125,5	124,7	+1,0	-0,6
Sahne	103,8	115,6	114,8	+10,6	-0,7
Fertigdessert	103,6	109,1	109,9	+6,1	+0,7
Eier	104,4	110,8	110,9	+6,2	+0,1
Speisefette und -öle	122,3	122,4	122,2	-0,1	-0,2
Butter	138,4	117,7	115,8	-16,3	-1,6
Margarine	108,7	130,4	131,5	+21,0	+0,8
Speiseöle	105,5	124,2	125,8	+19,2	+1,3
Obst	105,0	111,5	109,0	+3,8	-2,2
Zitrusfrüchte	126,9	133,4	125,2	-1,3	-6,1
Bananen	91,9	86,0	86,2	-6,2	+0,2
Äpfel	110,8	121,7	118,9	+7,3	-2,3
Birnen	115,4	116,8	117,6	+1,9	+0,7
Weintrauben	83,0	94,1	86,0	+3,6	-8,6
Obstkonserven	106,7	117,4	117,7	+10,3	+0,3
Gemüse einschl. Kartoffeln	105,1	109,1	110,8	+5,4	+1,6
Blattsalate, Lauch	78,8	92,1	87,3	+10,8	-5,2
Kohlgemüse	117,8	105,9	99,6	-15,4	-5,9
Tomaten	84,8	76,6	87,4	+3,1	+14,1
Champignons oder andere Pilze	117,3	132,4	132,2	+12,7	-0,2
tiefgefrorenes Gemüse	101,5	98,3	99,7	-1,8	+1,4
Gemüsekonserven	109,5	112,0	111,2	+1,6	-0,7
Kartoffeln	142,7	160,1	155,9	+9,3	-2,6
Pommes frites, tiefgefroren	124,1	129,4	127,6	+2,8	-1,4
Zucker, Marmelade, Honig, Süßwaren	101,2	100,6	100,9	-0,3	+0,3
Zucker	100,9	100,7	100,4	-0,5	-0,3
Marmelade	102,8	109,8	110,8	+7,8	+0,9
Bienenhonig	102,0	109,9	108,4	+6,3	-1,4
Schokolade	102,9	115,0	115,4	+12,1	+0,3
Pralinen	104,3	108,2	107,3	+2,9	-0,8
Bonbons	101,0	104,8	104,8	+3,8	-
Speiseeis	99,9	101,4	102,6	+2,7	+1,2
kakaohaltiger Brotaufstrich	107,7	114,6	114,6	+6,4	-
Gewürze, Speisezutaten, Kindernahrung	101,7	105,0	104,9	+3,1	-0,1
Tomatenketchup	101,8	105,0	104,7	+2,8	-0,3
Speisesalze, Gewürze	109,1	113,4	112,8	+3,4	-0,5
Suppen	97,9	103,2	103,4	+5,6	+0,2
Säuglingsnahrung, Kinderkost	105,1	106,1	106,3	+1,1	+0,2
Senf	97,7	101,9	101,4	+3,8	-0,5

Noch: 1.2 Verbraucherpreisindex: ausgewählte Güter und Gütergruppen

Merkmal	2007	2008		Veränderung September 2008 gegenüber	
	September	August	September	Sept. 2007	Aug. 2008
	Basis 2005 = 100			%	
Noch: Nahrungsmittel und alkoholfreie Getränke					
alkoholfreie Getränke	104,3	107,2	106,2	+1,8	-0,9
Kaffee, Tee, Kakao	101,3	103,3	102,8	+1,5	-0,5
Kaffee	101,5	104,1	103,4	+1,9	-0,7
Tee	101,2	100,9	100,6	-0,6	-0,3
Kakaogetränk	98,9	107,8	108,7	+9,9	+0,8
Mineralwasser, Säfte, Limonaden	105,5	108,8	107,6	+2,0	-1,1
Mineralwasser	101,7	102,4	100,8	-0,9	-1,6
koffeinhaltiges Erfrischungsgetränk	103,7	103,9	98,7	-4,8	-5,0
Fruchtsäfte	112,7	120,7	120,2	+6,7	-0,4
Alkoholische Getränke und Tabakwaren	105,7	108,5	108,5	+2,6	-
alkoholische Getränke	101,5	105,5	105,7	+4,1	+0,2
Spirituosen	103,1	104,4	104,3	+1,2	-0,1
Weine	103,0	106,5	106,7	+3,6	+0,2
Bier	100,2	105,2	105,4	+5,2	+0,2
Tabakwaren	108,8	110,6	110,6	+1,7	-
Zigaretten	108,6	109,7	109,7	+1,0	-
Zigarren und Zigarillos	108,5	116,4	116,4	+7,3	-
Tabak	109,9	114,3	114,3	+4,0	-
Bekleidung und Schuhe	101,5	97,1	101,3	-0,2	+4,3
Bekleidung	101,5	97,1	101,1	-0,4	+4,1
Bekleidungsartikel	101,4	96,8	100,9	-0,5	+4,2
Herrenbekleidung	99,9	96,6	100,0	+0,1	+3,5
Damenbekleidung	102,2	96,5	101,6	-0,6	+5,3
Kinderbekleidung	101,7	98,6	100,4	-1,3	+1,8
Handschuhe, Kopfbedeckung, Kurzwaren	102,5	98,8	103,6	+1,1	+4,9
Änderungen und chemische Reinigung	104,5	104,6	104,4	-0,1	-0,2
Schuhe	101,4	97,0	102,0	+0,6	+5,2
Schuhe und Zubehör	101,3	96,7	101,8	+0,5	+5,3
Herrenschuhe	100,3	94,6	100,4	+0,1	+6,1
Damenschuhe	99,2	94,7	98,5	-0,7	+4,0
Kinderschuhe	105,0	100,2	106,7	+1,6	+6,5
Hausschuhe	105,1	104,1	109,3	+4,0	+5,0
Schuhreparaturen	103,9	106,0	106,0	+2,0	-
Wohnung, Wasser, Strom, Gas und andere Brennstoffe	105,2	108,8	109,0	+3,6	+0,2
Nettokaltmieten	102,3	103,0	103,0	+0,7	-
Wohnungsreparaturen	108,4	110,0	111,2	+2,6	+1,1
Tapeten, Farben usw.	105,1	106,7	107,8	+2,6	+1,0
Handwerkerleistungen	112,9	114,4	115,7	+2,5	+1,1
Wohnungsnebenkosten	102,6	104,5	104,5	+1,9	-
Strom, Gas und andere Brennstoffe	115,8	130,8	131,6	+13,6	+0,6
Strom	113,4	121,0	121,0	+6,7	-
Gas	117,8	133,4	137,8	+17,0	+3,3
Heizöl	115,6	154,4	151,5	+31,1	-1,9
feste Brennstoffe	105,3	111,5	108,5	+3,0	-2,7
Zentralheizung, Fernwärme	119,0	131,2	133,1	+11,8	+1,4

Noch: 1.2 Verbraucherpreisindex: ausgewählte Güter und Gütergruppen

Merkmal	2007	2008		Veränderung September 2008 gegenüber	
		September	August	September	Sept. 2007
	Basis 2005 = 100			%	
Hausrat und laufende Instandhaltung des Hauses	100,7	101,3	101,6	+0,9	+0,3
Möbel und Inneneinrichtungen	101,1	102,3	102,2	+1,1	-0,1
Möbel	101,3	102,5	102,6	+1,3	+0,1
Teppiche und andere Bodenbeläge	98,8	100,7	99,5	+0,7	-1,2
Reparaturen an Möbeln, Bodenbelägen	102,8	102,8	102,6	-0,2	-0,2
Heimtextilien	101,6	100,0	101,9	+0,3	+1,9
Haushaltsgeräte	98,1	97,7	97,5	-0,6	-0,2
elektrische Haushaltsgroßgeräte	97,3	96,0	95,8	-1,5	-0,2
Waschmaschinen	88,8	85,0	83,7	-5,7	-1,5
Herd mit Backofen	99,9	98,5	98,2	-1,7	-0,3
elektrische Kleingeräte für den Haushalt	101,4	103,6	103,4	+2,0	-0,2
Reparatur an Haushaltsgeräten	101,1	104,3	104,3	+3,2	-
Glaswaren und andere Gebrauchsgüter für die Haushaltsführung	102,6	103,4	105,2	+2,5	+1,7
Werkzeuge und Geräte für Haus und Garten	100,8	102,7	103,2	+2,4	+0,5
Waren und Dienstleistungen für die Haushaltsführung	100,9	100,7	100,9	-	+0,2
Verbrauchsgüter für die Haushaltsführung	100,8	100,4	100,7	-0,1	+0,3
Vollwaschmittel	101,0	98,4	98,8	-2,2	+0,4
Dienstleistungen von Haushaltshilfen	101,1	101,1	101,1	-	-
Gesundheitspflege	101,6	103,4	103,4	+1,8	-
medizinische Erzeugnisse	104,2	106,7	106,7	+2,4	-
pharmazeutische Erzeugnisse	104,6	108,1	108,2	+3,4	+0,1
Verbandskasten, Fieberthermometer u. Ä.	103,3	107,1	107,3	+3,9	+0,2
therapeutische Geräte	103,7	104,4	104,2	+0,5	-0,2
ambulante Gesundheitsdienstleistungen	100,9	101,0	101,0	+0,1	-
stationäre Gesundheitsdienstleistungen	96,4	100,6	100,6	+4,4	-
Verkehr	108,2	113,1	112,5	+4,0	-0,5
Kauf von Fahrzeugen	105,4	106,0	106,0	+0,6	-
Kraftfahrzeuge	105,5	106,2	106,2	+0,7	-
Motorräder	105,3	105,4	105,4	+0,1	-
Fahrräder	101,5	102,9	102,3	+0,8	-0,6
Waren und Dienstleistungen an Kfz	108,0	114,6	113,7	+5,3	-0,8
Ersatzteile und Zubehör	102,5	104,9	106,1	+3,5	+1,1
Kraftstoffe	111,7	123,3	121,0	+8,3	-1,9
Motorenöl	106,4	107,9	107,9	+1,4	-
Wartung und Reparaturen	106,0	108,9	108,9	+2,7	-
Kfz-Steuer und sonstige Gebühren	104,1	105,0	105,1	+1,0	+0,1
Verkehrsdienstleistungen	114,2	121,4	121,0	+6,0	-0,3
Personenbeförderung im Schienenverkehr	108,5	113,1	113,1	+4,2	-
Personenbeförderung im Straßenverkehr	100,1	100,1	100,1	-	-
Personenbeförderung im Luftverkehr	108,8	123,8	122,3	+12,4	-1,2
Personenbeförderung mit Schiffen	107,8	118,4	112,0	+3,9	-5,4
Personenbeförderung in Verkehrsverbänden	122,7	130,3	130,3	+6,2	-
Möbeltransporte	102,7	104,0	104,0	+1,3	-
Nachrichtenübermittlung	94,4	91,1	90,9	-3,7	-0,2
Post- und Kurierdienstleistungen	98,5	98,6	98,6	+0,1	-
Telefon- und Faxgeräte, einschl. Reparatur	58,1	51,9	51,6	-11,2	-0,6
Telefon- und Telefaxdienstleistungen	96,2	92,8	92,6	-3,7	-0,2

Noch: 1.2 Verbraucherpreisindex: ausgewählte Güter und Gütergruppen

Merkmal	2007	2008		Veränderung September 2008 gegenüber	
	September	August	September	Sept. 2007	Aug. 2008
	Basis 2005 = 100			%	
Freizeit, Unterhaltung und Kultur	99,3	101,2	99,8	+0,5	-1,4
Multimedia	81,0	73,8	73,5	-9,3	-0,4
Empfangs- und Aufnahmegeräte für Bild und Ton	80,2	72,0	70,7	-11,8	-1,8
Fernsehgeräte	66,0	55,7	53,9	-18,3	-3,2
Foto- und Filmausrüstungen	76,5	68,0	68,4	-10,6	+0,6
digitale Kamera	70,7	61,3	61,7	-12,7	+0,7
PC und sonstige Informationsverarbeitungsgeräte	69,8	59,1	58,9	-15,6	-0,3
Personalcomputer	62,5	47,5	46,5	-25,6	-2,1
Notebook	57,9	45,1	44,5	-23,1	-1,3
Bild- und Tonträger	98,4	97,9	98,5	+0,1	+0,6
Reparaturen an Unterhaltungselektronik	104,5	104,5	104,5	-	-
andere langlebige Gebrauchsgüter	108,3	109,7	111,6	+3,0	+1,7
Motorcaravan, Campinganhänger	111,6	113,0	115,4	+3,4	+2,1
Musikinstrumente	100,9	102,3	103,1	+2,2	+0,8
Freizeit- und Gartenartikel, Haustiere	101,5	102,9	104,4	+2,9	+1,5
Spiele, Spielzeug, Hobbywaren	101,9	100,1	99,9	-2,0	-0,2
Sport- und Campingartikel	92,5	96,9	98,8	+6,8	+2,0
Blumen und Gartenbedarf	104,5	102,2	105,0	+0,5	+2,7
Haustiere und Tierhaltung	101,2	107,1	109,1	+7,8	+1,9
Tierarztleistungen	102,9	118,8	118,8	+15,5	-
Freizeit und Kulturdienstleistungen	102,5	104,1	104,2	+1,7	+0,1
Sport- und Erholungsdienstleistungen	104,0	108,7	108,9	+4,7	+0,2
Opern-, Theater-, Kinobesuche	103,1	104,0	104,1	+1,0	+0,1
Fernsehgebühren	101,3	101,3	101,3	-	-
Kabelgebühren	107,8	110,4	110,4	+2,4	-
Wettgebühren	100,6	100,8	100,8	+0,2	-
Bücher, Zeitungen, Schreibwaren	102,2	104,7	105,5	+3,2	+0,8
Bücher	98,1	98,8	100,0	+1,9	+1,2
Zeitungen und Zeitschriften	106,3	111,0	111,1	+4,5	+0,1
Kalender, Ansichtskarten, Reiseführer	99,9	101,5	102,1	+2,2	+0,6
Schreibwaren und Zeichenmaterial	101,0	101,1	103,7	+2,7	+2,6
Pauschalreisen	104,4	113,3	105,4	+1,0	-7,0
Bildungswesen	162,0	152,2	152,2	-6,0	-
Kindergartenbeitrag	103,1	77,8	77,8	-24,5	-
Sprachunterricht	101,8	101,6	101,6	-0,2	-
Beherbergungs- und Gaststättendienstleistungen	104,5	108,8	106,3	+1,7	-2,3
Verpflegungsdienstleistungen	103,8	107,0	107,9	+3,9	+0,8
Verzehr in Restaurants, Cafes u. Ä.	104,2	106,9	107,6	+3,3	+0,7
Verzehr in Kantinen und Mensen	100,8	107,9	110,8	+9,9	+2,7
Beherbergungsdienstleistungen	106,3	113,9	101,8	-4,2	-10,6
Andere Waren und Dienstleistungen	104,2	106,0	106,0	+1,7	-
Körperpflege	103,1	103,9	104,1	+1,0	+0,2
Friseurleistungen	102,5	102,6	102,7	+0,2	+0,1
elektrische Geräte für die Körperpflege	100,6	108,4	107,4	+6,8	-0,9
Körperpflegemittel	103,7	104,8	105,2	+1,4	+0,4
Toilettenpapier	107,8	111,3	112,0	+3,9	+0,6
persönliche Gebrauchsgegenstände	102,5	104,4	104,3	+1,8	-0,1
Schmuck und Uhren	101,9	104,5	103,8	+1,9	-0,7
Sonnenbrillen	104,6	106,1	105,8	+1,1	-0,3
Dienstleistungen sozialer Einrichtungen	102,9	102,2	102,2	-0,7	-
Versicherungsdienstleistungen	106,6	110,7	110,6	+3,8	-0,1
Finanzdienstleistungen	97,0	98,0	98,0	+1,0	-
Rechtsberatungs-, Friedhofs- und Maklergebühren, Kleinanzeigen	109,4	110,8	110,7	+1,2	-0,1

2.2 Verbraucherpreisindex: Waren, Dienstleistungen und Wohnungsnutzung

Basis 2005 = 100

Jahr Monat	Gesamt- lebens- haltung	Waren									Dienstleistungen		
		ins- gesamt	Verbrauchsgüter					Gebrauchsgüter			ins- gesamt	ohne Woh- nungs- mieten	Woh- nungs- netto- mieten ¹⁾
			zu- sammen	Nahrungsmittel		Haushalts- energien	andere Ver- brauchs- güter	zu- sammen	mit mittlerer Lebens- dauer	langlebig			
Gewicht in %	1 000	493,00	305,11	89,99	16,91			59,82	155,30	187,89	95,24	92,65	507,00
2000 D	92,9	93,4	87,9	97,1	104,8	76,7	86,8	102,1	99,0	105,3	92,4	90,9	94,7
2001 D	94,8	95,2	91,0	101,5	110,5	83,7	87,8	101,7	99,9	103,7	94,3	93,2	96,1
2002 D	96,0	95,9	91,9	102,0	107,5	82,9	89,5	102,2	101,1	103,4	96,1	95,3	97,3
2003 D	97,1	96,8	93,6	101,5	104,3	86,1	92,0	101,8	101,3	102,3	97,3	96,7	98,2
2004 D	98,6	98,2	96,0	100,8	101,1	89,7	95,7	101,6	102,1	101,1	98,9	98,8	99,0
2005 D	100	100	100	100	100	100	100	100	100	100	100	100	100
2006 D	101,4	101,7	103,7	101,2	104,9	110,4	102,6	98,6	99,2	98,0	101,0	101,0	101,0
2007 D	103,7	104,0	107,1	104,4	109,0	115,4	105,5	98,9	99,9	97,7	103,4	104,4	102,0
2004 Januar	97,6	97,3	94,4	102,2	106,3	88,0	92,5	102,0	102,1	102,0	97,9	97,6	98,5
2004 Februar	97,7	97,0	94,2	101,6	103,9	87,2	92,7	101,4	101,9	100,9	98,4	98,3	98,6
2004 März	98,1	97,9	95,2	101,4	102,4	87,8	94,6	101,9	103,0	100,8	98,4	98,2	98,6
2004 April	98,4	98,3	96,0	101,5	104,4	88,1	95,9	101,8	102,9	100,7	98,4	98,2	98,7
2004 Mai	98,6	98,6	96,7	101,4	105,4	89,0	97,1	101,6	102,7	100,5	98,4	98,1	98,8
2004 Juni	98,7	98,5	96,3	101,7	106,5	88,7	96,1	101,9	102,3	101,5	98,7	98,6	98,9
2004 Juli	98,9	98,4	96,5	101,2	103,6	89,4	96,5	101,3	101,1	101,5	99,4	99,7	99,0
2004 August	99,0	98,4	96,5	100,2	98,8	90,4	96,8	101,3	101,2	101,4	99,7	100,0	99,2
2004 September	98,8	98,3	96,1	99,7	95,2	90,8	96,2	101,7	102,1	101,3	99,0	99,0	99,2
2004 Oktober	98,9	98,8	97,0	99,4	94,1	93,6	97,1	101,7	102,2	101,2	99,0	98,7	99,3
2004 November	98,6	98,4	96,3	99,2	92,5	92,1	96,4	101,5	102,1	101,0	98,7	98,2	99,4
2004 Dezember	99,4	98,5	96,7	100,1	99,6	91,6	96,7	101,3	101,8	100,8	100,3	101,0	99,4
2005 Januar	98,9	98,7	97,6	100,6	100,8	94,4	97,1	100,4	100,0	100,8	99,2	99,0	99,5
2005 Februar	99,3	98,9	98,0	101,3	104,5	94,7	97,4	100,4	100,0	100,8	99,7	99,8	99,6
2005 März	99,8	99,8	99,0	101,8	109,2	96,7	98,3	101,1	101,4	100,7	99,9	100,0	99,7
2005 April	99,6	100,0	99,5	101,2	106,2	97,8	99,2	100,9	101,3	100,4	99,2	98,8	99,8
2005 Mai	99,7	99,8	99,4	101,3	106,4	97,2	99,1	100,4	100,5	100,3	99,7	99,6	99,9
2005 Juni	99,9	99,9	99,9	101,0	106,4	99,0	99,6	100,0	99,8	100,2	99,8	99,7	99,9
2005 Juli	100,2	99,7	100,2	99,6	99,1	100,5	100,4	99,0	98,2	99,8	100,7	101,1	100,1
2005 August	100,3	99,7	100,2	98,5	94,0	101,2	100,8	98,9	98,2	99,7	100,8	101,3	100,1
2005 September	100,5	101,1	101,8	98,6	93,1	103,2	103,1	99,9	100,2	99,6	99,9	99,8	100,2
2005 Oktober	100,6	101,2	102,1	98,4	92,1	106,0	102,7	99,7	100,4	98,9	100,0	99,8	100,3
2005 November	100,2	100,7	101,1	98,4	91,7	104,6	101,3	99,9	100,4	99,4	99,8	99,4	100,5
2005 Dezember	101,0	100,7	101,4	99,4	96,3	104,7	101,3	99,5	99,7	99,3	101,3	101,8	100,5
2006 Januar	100,5	100,8	102,5	100,5	102,5	107,8	101,6	98,1	97,7	98,6	100,1	99,8	100,6
2006 Februar	100,9	101,1	102,7	100,8	104,2	108,4	101,6	98,6	98,2	99,1	100,7	100,8	100,7
2006 März	101,0	101,5	102,7	100,5	102,5	109,1	101,5	99,6	100,1	99,1	100,5	100,3	100,8
2006 April	101,4	102,2	103,9	100,8	105,3	110,2	103,3	99,6	100,2	98,9	100,5	100,3	100,9
2006 Mai	101,3	102,3	104,1	101,7	108,6	110,8	102,9	99,4	100,0	98,8	100,3	99,9	100,9
2006 Juni	101,5	102,1	104,3	101,6	108,2	110,8	103,4	98,4	98,8	97,9	100,9	100,9	100,9
2006 Juli	101,8	102,0	104,6	101,3	106,1	111,2	104,0	97,5	97,5	97,6	101,6	102,0	101,0
2006 August	101,6	101,6	104,3	101,3	104,4	111,4	103,3	97,1	97,0	97,3	101,6	101,9	101,1
2006 September	101,4	101,7	103,7	102,0	106,3	110,7	102,0	98,5	99,9	97,1	101,0	100,9	101,1
2006 Oktober	101,4	101,9	103,9	101,4	103,5	111,8	102,3	98,6	100,3	96,8	101,0	100,8	101,3
2006 November	101,5	101,9	103,8	101,3	103,2	111,1	102,4	98,8	100,2	97,4	101,1	100,9	101,5
2006 Dezember	102,1	101,8	103,8	101,6	104,3	110,9	102,3	98,6	100,1	97,1	102,4	103,0	101,5
2007 Januar	101,9	102,2	104,9	102,4	108,9	113,9	102,9	98,0	98,0	97,9	101,6	101,7	101,6
2007 Februar	102,4	102,6	105,3	102,6	110,2	114,6	103,3	98,1	98,5	97,6	102,3	102,7	101,6
2007 März	102,8	103,2	105,8	102,3	107,4	114,7	104,4	99,0	100,5	97,5	102,4	102,8	101,8
2007 April	103,5	103,8	106,6	103,9	113,4	114,3	105,2	99,2	100,6	97,8	103,2	104,2	101,8
2007 Mai	103,5	103,7	106,6	103,1	108,9	114,3	105,7	98,9	100,0	97,8	103,2	104,1	101,9
2007 Juni	103,6	103,8	107,0	103,5	110,9	114,6	106,1	98,7	99,6	97,8	103,4	104,4	101,9
2007 Juli	103,9	103,6	107,1	103,2	108,7	115,0	106,3	97,9	97,9	97,8	104,3	105,8	102,0
2007 August	103,9	103,4	106,8	103,5	105,8	114,8	105,6	97,9	98,0	97,8	104,4	105,9	102,3
2007 September	104,2	104,5	107,5	104,5	104,0	115,8	106,0	99,6	101,3	97,8	104,0	105,2	102,3
2007 Oktober	104,3	104,9	108,0	107,0	108,2	116,3	105,4	99,9	102,0	97,7	103,6	104,5	102,3
2007 November	104,9	106,1	110,0	107,8	110,2	118,2	108,1	99,8	101,8	97,7	103,7	104,6	102,3
2007 Dezember	105,4	105,7	109,7	108,6	111,3	118,4	107,0	99,2	100,8	97,6	105,0	106,9	102,3
2008 Januar	104,9	106,0	110,9	109,6	114,4	122,0	107,4	97,9	98,3	97,5	103,9	104,9	102,4
2008 Februar	105,5	106,5	111,4	110,1	113,1	122,8	107,8	98,6	99,7	97,4	104,5	105,8	102,5
2008 März	106,1	107,5	112,5	110,6	113,8	124,3	109,1	99,3	101,1	97,4	104,8	106,3	102,5
2008 April	105,8	107,8	113,1	110,9	114,7	125,9	109,4	99,3	101,3	97,3	103,9	104,7	102,6
2008 Mai	106,4	108,5	114,5	110,8	116,9	129,2	111,0	98,8	100,6	97,0	104,4	105,5	102,7
2008 Juni	106,7	108,8	115,1	110,7	114,8	130,8	111,6	98,6	100,2	96,9	104,7	106,0	102,8
2008 Juli	107,3	108,7	115,8	111,0	114,9	133,2	111,9	97,3	97,7	96,9	105,9	107,8	102,9
2008 August	106,9	108,2	114,3	110,2	109,3	130,8	110,3	98,2	99,4	96,9	105,7	107,6	103,0
2008 September	106,9	108,7	114,4	110,4	109,0	131,6	110,1	99,4	102,0	96,8	105,1	106,5	103,0
2008 Oktober
2008 November
2008 Dezember

1) Kaltmiete ohne Nebenkosten und Garagennutzung

2.3 Verbraucherpreisindex: Wohnungsmieten (einschl. Nebenkosten)

Jahr Monat	Bruttomieten ¹⁾										
	ingesamt		Nettomieten ²⁾						Wohnungsnebenkosten ³⁾		
			zusammen		in						
	2005 = 100	Veränderung gegenüber Vorjahr bzw. Vormonat in %	2005 = 100	Veränderung gegenüber Vorjahr bzw. Vormonat in %	Altbauwohnungen		Neubauwohnungen		2005 = 100	Veränderung gegenüber Vorjahr bzw. Vormonat in %	
2005 = 100					Veränderung gegenüber Vormonat in %	2005 = 100	Veränderung gegenüber Vormonat in %				
Wägungsanteil in ‰	236,34	x	203,30	x	31,64	x	171,66	x	33,04	x	
2000 D	94,0	+2,0	95,0	+2,2	94,0	+2,2	95,0	+1,8	88,0	+1,1	
2001 D	95,4	+1,5	96,1	+1,2	95,7	+1,8	96,2	+1,3	91,6	+4,1	
2002 D	96,7	+1,4	97,3	+1,2	97,5	+1,9	97,3	+1,1	93,1	+1,6	
2003 D	97,9	+1,2	98,2	+0,9	98,4	+0,9	98,2	+0,9	96,2	+3,3	
2004 D	98,9	+1,0	99,0	+0,8	99,0	+0,6	99,0	+0,8	98,3	+2,2	
2005 D	100	+1,1	100	+1,0	100	+1,0	100	+1,0	100	+1,7	
2006 D	101,0	+1,0	101,0	+1,0	100,9	+0,9	101,1	+1,1	100,8	+0,8	
2007 D	102,1	+1,1	102,0	+1,0	101,8	+0,9	102,0	+0,9	102,6	+1,8	
2004	Januar	98,3	+0,1	98,5	+0,1	98,7	-	98,5	+0,1	97,6	+1,0
	Februar	98,4	+0,1	98,6	+0,1	98,8	+0,1	98,5	-	98,2	+0,6
	März	98,6	+0,2	98,6	-	98,6	-0,2	98,7	+0,2	98,2	-
	April	98,7	+0,1	98,7	+0,1	98,7	+0,1	98,8	+0,1	98,2	-
	Mai	98,7	-	98,8	+0,1	98,7	-	98,8	-	98,2	-
	Juni	98,8	+0,1	98,9	+0,1	98,9	+0,2	98,9	+0,1	98,2	-
	Juli	98,9	+0,1	99,0	+0,1	99,1	+0,2	99,0	+0,1	98,2	-
	August	99,1	+0,2	99,2	+0,2	99,2	+0,1	99,3	+0,3	98,2	-
	September	99,1	-	99,2	-	99,2	-	99,3	-	98,5	+0,3
	Oktober	99,2	+0,1	99,3	+0,1	99,2	-	99,3	-	98,5	-
	November	99,3	+0,1	99,4	+0,1	99,4	+0,2	99,4	+0,1	98,5	-
	Dezember	99,3	-	99,4	-	99,4	-	99,4	-	98,5	-
2005	Januar	99,5	+0,2	99,5	+0,1	99,5	+0,1	99,5	+0,1	99,7	+1,2
	Februar	99,6	+0,1	99,6	+0,1	99,7	+0,2	99,6	+0,1	99,7	-
	März	99,7	+0,1	99,7	+0,1	99,7	-	99,7	+0,1	99,7	-
	April	99,8	+0,1	99,8	+0,1	99,9	+0,2	99,8	+0,1	99,7	-
	Mai	99,9	+0,1	99,9	+0,1	99,9	-	99,9	+0,1	100,1	+0,4
	Juni	100,0	+0,1	99,9	-	100,0	+0,1	99,9	-	100,1	-
	Juli	100,1	+0,1	100,1	+0,2	100,0	-	100,1	+0,2	100,1	-
	August	100,1	-	100,1	-	100,1	+0,1	100,1	-	100,1	-
	September	100,2	+0,1	100,2	+0,1	100,2	+0,1	100,2	+0,1	100,1	-
	Oktober	100,3	+0,1	100,3	+0,1	100,3	+0,1	100,3	+0,1	100,1	-
	November	100,4	+0,1	100,5	+0,2	100,4	+0,1	100,5	+0,2	100,1	-
	Dezember	100,5	+0,1	100,5	-	100,4	-	100,5	-	100,4	+0,3
2006	Januar	100,6	+0,1	100,6	+0,1	100,5	+0,1	100,7	+0,2	100,7	+0,3
	Februar	100,7	+0,1	100,7	+0,1	100,5	-	100,7	-	100,7	-
	März	100,8	+0,1	100,8	+0,1	100,6	+0,1	100,8	+0,1	100,7	-
	April	100,9	+0,1	100,9	+0,1	100,8	+0,2	100,9	+0,1	100,8	+0,1
	Mai	100,9	-	100,9	-	100,8	-	101,0	+0,1	100,8	-
	Juni	100,9	-	100,9	-	100,8	-	101,0	-	100,8	-
	Juli	101,0	+0,1	101,0	+0,1	100,9	+0,1	101,1	+0,1	100,8	-
	August	101,0	-	101,1	+0,1	100,9	-	101,1	-	100,9	+0,1
	September	101,1	+0,1	101,1	-	100,9	-	101,2	+0,1	100,9	-
	Oktober	101,2	+0,1	101,3	+0,2	101,2	+0,3	101,3	+0,1	100,9	-
	November	101,4	+0,2	101,5	+0,2	101,4	+0,2	101,5	+0,2	100,9	-
	Dezember	101,4	-	101,5	-	101,4	-	101,5	-	100,9	-
2007	Januar	101,7	+0,3	101,6	+0,1	101,6	+0,2	101,6	+0,1	102,4	+1,5
	Februar	101,7	-	101,6	-	101,6	-	101,6	-	102,4	-
	März	101,9	+0,2	101,8	+0,2	101,6	-	101,8	+0,2	102,4	-
	April	101,9	-	101,8	-	101,7	+0,1	101,9	+0,1	102,5	+0,1
	Mai	102,0	+0,1	101,9	+0,1	101,7	-	101,9	-	102,5	-
	Juni	102,0	-	101,9	-	101,7	-	102,0	+0,1	102,5	-
	Juli	102,1	+0,1	102,0	+0,1	101,8	+0,1	102,0	-	102,6	+0,1
	August	102,3	+0,2	102,3	+0,3	101,9	+0,1	102,3	+0,3	102,6	-
	September	102,3	-	102,3	-	102,0	+0,1	102,3	-	102,6	-
	Oktober	102,4	+0,1	102,3	-	102,0	-	102,3	-	102,8	+0,2
	November	102,4	-	102,3	-	102,1	+0,1	102,3	-	102,8	-
	Dezember	102,4	-	102,3	-	102,1	-	102,4	+0,1	102,8	-
2008	Januar	102,7	+0,3	102,4	+0,1	102,3	+0,2	102,5	+0,1	104,5	+1,7
	Februar	102,8	+0,1	102,5	+0,1	102,3	-	102,5	-	104,5	-
	März	102,8	-	102,5	-	102,3	-	102,6	+0,1	104,5	-
	April	102,9	+0,1	102,6	+0,1	102,4	+0,1	102,6	-	104,5	-
	Mai	102,9	-	102,7	+0,1	102,5	+0,1	102,7	+0,1	104,5	-
	Juni	103,0	+0,1	102,8	+0,1	102,6	+0,1	102,9	+0,2	104,5	-
	Juli	103,1	+0,1	102,9	+0,1	102,6	-	102,9	-	104,5	-
	August	103,2	+0,1	103,0	+0,1	102,7	+0,1	103,0	+0,1	104,5	-
	September	103,2	-	103,0	-	102,7	-	103,0	-	104,5	-
	Oktober
	November
	Dezember

1) ohne Garagennutzung – 2) Kaltmiete ohne Nebenkosten und Garagennutzung – 3) Trinkwasser, Müllabfuhr, Abwasserbeseitigung, Straßenreinigung, Schornsteinfegergebühren, Dienstleistungen für die Gartenpflege und Grundsteuer

2.5 Verbraucherpreisindex:

Basis

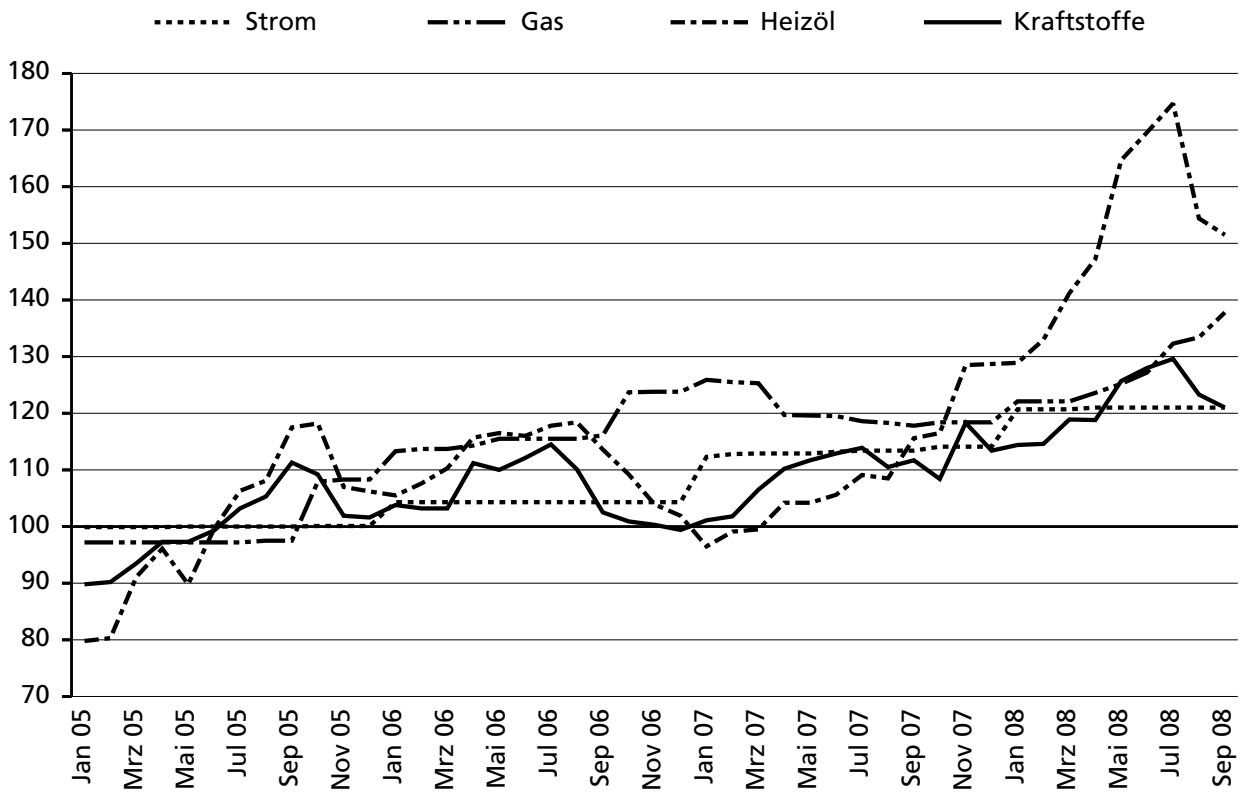
Lfd. Nr.	Jahr Monat	Gesamtindex ohne Heizöl und Kraftstoffe	Heizöl und Kraftstoffe	Gesamtindex ohne Haushaltsenergie	Haushaltsenergie (Strom, Gas und andere Brennstoffe)	Gesamtindex ohne Energie (Haushaltsenergie und Kraftstoffe)	Energie (Haushaltsenergie und Kraftstoffe)
1	Wägungsanteil in ‰	955,42	44,58	940,18	59,82	904,81	95,19
2	2000 D	93,4	80,7	93,9	76,7	94,4	78,8
3	2001 D	95,4	80,3	95,5	83,7	96,0	83,3
4	2002 D	96,7	80,6	96,9	82,9	97,3	83,6
5	2003 D	97,6	84,0	97,8	86,1	98,1	87,0
6	2004 D	98,9	89,1	99,2	89,7	99,4	90,9
7	2005 D	100	100	100	100	100	100
8	2006 D	101,1	107,1	100,8	110,4	100,6	108,7
9	2007 D	103,4	110,0	102,9	115,4	102,7	113,4
10	2004 Januar	98,3	82,8	98,3	88,0	98,7	87,6
11	Februar	98,4	82,6	98,4	87,2	98,8	87,5
12	März	98,7	84,0	98,8	87,8	99,2	88,1
13	April	98,8	87,2	99,1	88,1	99,3	89,7
14	Mai	98,7	91,8	99,2	89,0	99,3	92,0
15	Juni	99,0	89,0	99,3	88,7	99,5	90,7
16	Juli	99,2	91,1	99,6	89,4	99,7	91,8
17	August	99,3	93,1	99,6	90,4	99,7	92,9
18	September	99,0	91,3	99,3	90,8	99,5	92,2
19	Oktober	98,9	96,6	99,3	93,6	99,4	95,2
20	November	98,7	92,0	99,0	92,1	99,2	92,9
21	Dezember	100,0	87,1	99,9	91,6	100,3	90,5
22	2005 Januar	99,5	87,7	99,2	94,4	99,6	92,7
23	Februar	99,8	88,2	99,6	94,7	100,0	93,0
24	März	100,1	93,0	100,0	96,7	100,3	95,5
25	April	99,7	97,1	99,7	97,8	99,8	97,6
26	Mai	99,9	95,7	99,9	97,2	100,0	97,2
27	Juni	99,9	99,4	99,9	99,0	99,9	99,1
28	Juli	100,0	103,8	100,2	100,5	100,1	101,5
29	August	100,0	105,9	100,2	101,2	100,0	102,7
30	September	99,9	112,6	100,3	103,2	99,9	106,2
31	Oktober	100,1	111,1	100,2	106,0	99,9	107,2
32	November	100,1	103,0	100,0	104,6	99,9	103,6
33	Dezember	100,9	102,6	100,7	104,7	100,7	103,6
34	2006 Januar	100,3	104,2	100,0	107,8	99,9	106,3
35	Februar	100,8	104,1	100,4	108,4	100,3	106,5
36	März	100,9	104,6	100,5	109,1	100,4	106,9
37	April	100,9	112,1	100,8	110,2	100,4	110,6
38	Mai	100,8	111,4	100,7	110,8	100,3	110,5
39	Juni	100,9	112,9	100,9	110,8	100,4	111,3
40	Juli	101,2	115,2	101,2	111,2	100,7	112,4
41	August	101,1	111,8	100,9	111,4	100,6	110,9
42	September	101,2	104,8	100,8	110,7	100,7	107,7
44	Oktober	101,4	102,6	100,8	111,8	100,8	107,7
45	November	101,5	101,1	100,9	111,1	100,9	107,1
46	Dezember	102,2	100,0	101,6	110,9	101,6	106,6
47	2007 Januar	102,0	100,1	101,2	113,9	101,2	109,2
48	Februar	102,5	101,3	101,7	114,6	101,7	109,9
49	März	102,7	105,0	102,0	114,7	101,9	111,7
50	April	103,3	109,0	102,8	114,3	102,5	112,8
51	Mai	103,1	110,2	102,8	114,3	102,4	113,3
52	Juni	103,3	111,4	102,9	114,6	102,5	113,9
53	Juli	103,5	112,9	103,2	115,0	102,8	114,6
54	August	103,6	110,1	103,2	114,8	103,0	113,2
55	September	103,9	112,5	103,5	115,8	103,2	114,2
56	Oktober	104,0	110,0	103,5	116,3	103,3	113,4
57	November	104,2	120,4	104,0	118,2	103,5	118,3
58	Dezember	104,8	116,6	104,5	118,4	104,2	116,5
59	2008 Januar	104,3	117,4	103,8	122,0	103,4	119,2
60	Februar	104,9	118,4	104,4	122,8	104,0	119,8
61	März	105,3	123,5	104,9	124,3	104,4	122,3
62	April	104,9	124,7	104,5	125,9	104,0	123,3
63	Mai	105,1	133,8	105,0	129,2	104,2	127,9
64	Juni	105,3	136,6	105,2	130,8	104,3	129,8
65	Juli	105,8	138,9	105,6	133,2	104,7	131,9
66	August	105,9	129,7	105,4	130,8	104,7	128,0
67	September	105,9	127,3	105,3	131,6	104,7	127,7
68	Oktober
69	November
70	Dezember

Heizöl und Kraftstoffe, Energie

2005 = 100

Strom	Gas	Zentralheizung, Fernwärme u. a.	Heizöl	Kraftstoffe	Lfd. Nr.
24,61	12,85	12,36	9,21	35,37	1
79,7	73,8	72,8	76,4	81,8	2
83,0	89,4	86,8	71,5	82,5	3
86,2	85,2	86,3	65,3	84,5	4
91,0	89,9	86,3	67,6	88,2	5
95,6	90,4	88,0	75,4	92,5	6
100	100	100	100	100	7
104,3	117,0	115,3	111,4	105,9	8
113,3	120,5	119,4	109,7	110,0	9
95,1	90,1	87,7	66,8	86,9	10
95,1	90,1	87,5	62,4	87,7	11
95,3	90,1	87,2	66,3	88,4	12
95,5	90,1	86,8	68,1	92,0	13
95,5	89,9	86,9	73,8	96,3	14
95,5	89,9	87,2	71,6	93,4	15
95,5	89,9	87,5	75,1	95,2	16
95,5	89,9	87,9	80,7	96,2	17
96,0	89,9	88,4	80,8	94,0	18
96,0	91,7	89,0	94,5	97,2	19
96,0	91,7	89,8	84,4	94,0	20
96,0	91,7	90,4	80,7	88,8	21
99,9	97,2	91,2	79,8	89,8	22
99,9	97,2	92,2	80,3	90,2	23
99,9	97,2	93,6	91,1	93,5	24
99,9	97,2	95,2	96,1	97,3	25
100,0	97,2	96,9	89,8	97,3	26
100,0	97,2	98,3	99,6	99,3	27
100,0	97,2	100,6	106,3	103,2	28
100,0	97,5	102,5	108,1	105,3	29
100,0	97,5	105,2	117,5	111,3	30
100,1	107,9	106,8	118,2	109,2	31
100,1	108,3	108,1	107,0	101,9	32
100,1	108,3	109,4	106,2	101,6	33
104,3	113,3	111,1	105,5	103,8	34
104,3	113,7	112,2	107,6	103,2	35
104,3	113,7	113,4	110,3	103,2	36
104,3	114,3	114,2	115,7	111,2	37
104,3	115,5	115,1	116,5	110,0	38
104,3	115,5	115,9	116,0	112,1	39
104,3	115,5	116,4	117,8	114,5	40
104,3	115,5	116,9	118,4	110,1	41
104,3	116,1	116,4	113,6	102,5	42
104,3	123,7	117,0	109,2	100,9	44
104,3	123,8	117,4	103,9	100,3	45
104,3	123,8	117,9	101,9	99,4	46
112,3	125,9	118,7	96,5	101,1	47
112,8	125,5	119,2	99,1	101,8	48
112,9	125,3	119,6	99,5	106,5	49
112,9	119,7	119,7	104,2	110,2	50
112,9	119,6	119,7	104,2	111,7	51
113,2	119,5	119,4	105,6	112,9	52
113,4	118,6	119,3	109,1	113,9	53
113,4	118,3	119,1	108,5	110,5	54
113,4	117,8	119,0	115,6	111,7	55
114,1	118,4	119,3	116,5	108,4	56
114,1	118,4	119,4	128,5	118,3	57
114,1	118,4	120,0	128,7	113,4	58
120,7	122,1	120,7	128,9	114,4	59
120,7	122,1	121,4	133,0	114,6	60
120,7	122,1	122,3	141,2	118,9	61
121,0	123,6	123,4	147,2	118,8	62
121,0	125,2	124,7	164,7	125,7	63
121,0	127,2	126,6	169,6	128,0	64
121,0	132,3	129,1	174,7	129,6	65
121,0	133,4	131,2	154,4	123,3	66
121,0	137,8	133,1	151,5	121,0	67
...	68
...	69
...	70

Entwicklung ausgewählter Energiepreise im Verbraucherpreisindex NRW (Basis 2005 = 100)



Grafik: LDS NRW

3. Verbraucherpreisindex auf verschiedenen Basisjahren

Jahr	Jan.	Febr.	März	April	Mai	Juni	Juli	Aug.	Sept.	Okt.	Nov.	Dez.	Durchschnitt	
													Index	%
Basis 2005 = 100														
1962	28,6	28,6	28,7	28,9	29,0	29,0	29,0	28,8	28,8	28,9	29,0	29,2	28,9	.
1963	29,5	29,7	29,8	29,8	29,8	29,6	29,6	29,5	29,6	29,8	30,0	30,3	29,8	+3,1
1964	30,4	30,4	30,5	30,5	30,5	30,4	30,4	30,4	30,4	30,6	30,7	30,8	30,5	+2,3
1965	30,9	30,9	31,0	31,1	31,4	31,4	31,5	31,5	31,6	31,7	32,0	32,1	31,4	+3,0
1966	32,2	32,3	32,3	32,7	32,8	32,7	32,8	32,7	32,7	32,8	33,0	33,0	32,7	+4,1
1967	33,1	33,2	33,2	33,3	33,3	33,4	33,4	33,2	33,2	33,3	33,4	33,4	33,3	+1,8
1968	33,6	33,7	33,8	33,9	33,7	33,8	33,7	33,6	33,6	33,7	34,0	34,1	33,8	+1,5
1969	34,5	34,5	34,5	34,5	34,6	34,5	34,5	34,5	34,5	34,5	34,5	34,7	34,5	+2,1
1970	35,1	35,3	35,4	35,6	35,6	35,8	35,8	35,7	35,7	35,9	36,0	36,0	35,7	+3,5
1971	36,7	36,9	37,3	37,3	37,3	37,4	37,5	37,5	37,6	37,8	37,9	38,1	37,4	+4,8
1972	38,6	38,7	38,8	39,0	39,2	39,3	39,5	39,7	40,0	40,0	40,2	40,5	39,5	+5,6
1973	41,0	41,3	41,5	41,8	42,1	42,4	42,5	42,4	42,4	42,6	43,1	43,8	42,2	+6,8
1974	43,9	44,1	44,2	44,6	44,9	45,1	45,2	45,2	45,4	45,6	46,0	46,0	45,0	+6,6
1975	46,5	46,8	47,1	47,4	47,8	48,1	48,1	48,0	48,2	48,4	48,5	48,8	47,8	+6,2
1976	49,1	49,5	49,6	49,7	49,8	50,0	49,8	50,2	50,2	50,3	50,4	50,4	49,9	+4,4
1977	51,0	51,1	51,4	51,6	51,7	51,9	51,9	51,9	51,9	52,1	52,1	52,3	51,7	+3,6
1978	52,6	52,9	53,1	53,2	53,2	53,4	53,4	53,3	53,2	53,4	53,6	53,7	53,3	+3,1
1979	54,1	54,4	54,8	55,1	55,1	55,4	55,8	56,0	56,1	56,2	56,4	56,7	55,5	+4,1
1980	57,0	57,7	58,1	58,3	58,5	58,8	58,9	58,9	59,1	59,1	59,5	59,8	58,6	+5,6
1981	60,4	60,9	61,4	61,8	62,1	62,3	62,7	62,9	63,3	63,5	63,9	64,1	62,4	+6,5
1982	64,7	64,8	64,8	64,9	65,5	66,2	66,2	66,2	66,3	66,6	66,9	67,0	65,8	+5,4
1983	67,2	67,3	67,3	67,3	67,6	67,7	68,0	68,3	68,5	68,5	68,6	68,6	67,9	+3,2
1984	69,0	69,1	69,2	69,4	69,4	69,5	69,4	69,2	69,3	69,8	69,9	70,0	69,4	+2,2
1985	70,1	70,5	70,7	70,9	70,9	70,9	70,8	70,6	70,6	70,7	70,9	71,0	70,7	+1,9
1986	71,3	71,1	70,8	70,7	70,6	70,7	70,4	70,1	70,2	70,1	70,0	70,1	70,5	-0,3
1987	70,2	70,4	70,4	70,6	70,6	70,7	70,7	70,6	70,5	70,6	70,6	70,7	70,6	+0,1
1988	71,0	71,1	71,2	71,3	71,3	71,4	71,3	71,3	71,3	71,4	71,6	71,8	71,3	+1,0
1989	72,6	72,7	72,7	73,1	73,4	73,4	73,3	73,2	73,4	73,5	73,7	74,0	73,3	+2,8
1990	74,2	74,5	74,7	74,8	74,9	75,0	74,9	75,1	75,3	75,8	75,7	75,7	75,1	+2,5
1991	76,2	76,6	76,6	76,7	77,1	77,3	78,3	78,4	78,3	78,4	78,8	78,9	77,6	+3,3
1992	79,3	79,7	80,0	80,4	80,7	80,8	81,0	81,0	80,9	81,0	81,4	81,5	80,6	+3,9
1993	82,0	82,5	82,9	83,0	83,2	83,5	83,7	83,8	83,6	83,6	83,7	83,9	83,3	+3,3
1994	84,5	85,0	85,0	85,0	85,3	85,6	85,8	85,9	85,8	85,8	85,8	86,0	85,5	+2,6
1995	86,2	86,6	86,7	86,9	86,9	87,1	87,4	87,1	87,2	87,1	87,1	87,4	87,0	+1,8
1996	87,4	87,9	88,0	88,0	88,2	88,2	88,4	88,4	88,4	88,4	88,4	88,7	88,2	+1,4
1997	89,2	89,7	89,7	89,5	89,8	89,9	90,5	90,6	90,4	90,3	90,3	90,4	90,0	+2,0
1998	90,4	90,6	90,4	90,5	90,9	91,0	91,2	91,1	91,0	90,8	90,8	90,8	90,8	+0,9
1999	90,6	90,8	90,9	91,2	91,3	91,5	91,9	91,9	91,7	91,7	91,7	92,1	91,4	+0,7
2000	92,4	92,4	92,5	92,5	92,4	92,8	93,2	93,0	93,2	93,1	93,2	94,1	92,9	+1,6
2001	93,7	94,3	94,4	94,7	95,0	95,1	95,2	95,0	95,0	94,8	94,5	95,4	94,8	+2,0
2002	95,5	95,9	96,0	96,0	96,1	96,1	96,3	96,2	96,0	96,0	95,6	96,5	96,0	+1,3
2003	96,5	97,0	97,2	97,0	96,7	97,0	97,2	97,3	97,2	97,1	96,9	97,6	97,1	+1,1
2004	97,6	97,7	98,1	98,4	98,6	98,7	98,9	99,0	98,8	98,9	98,6	99,4	98,6	+1,5
2005	98,9	99,3	99,8	99,6	99,7	99,9	100,2	100,3	100,5	100,6	100,2	101,0	100	+1,4
2006	100,5	100,9	101,0	101,4	101,3	101,5	101,8	101,6	101,4	101,4	101,5	102,1	101,4	+1,4
2007	101,9	102,4	102,8	103,5	103,5	103,6	103,9	103,9	104,2	104,3	104,9	105,4	103,7	+2,3
2008	104,9	105,5	106,1	105,8	106,4	106,7	107,3	106,9	106,9

Noch: 3. Verbraucherpreisindex auf verschiedenen Basisjahren

Jahr	Jan.	Febr.	März	April	Mai	Juni	Juli	Aug.	Sept.	Okt.	Nov.	Dez.	Durchschnitt
Basis 2000 = 100													
1980	61,3	62,1	62,5	62,7	63,0	63,3	63,4	63,4	63,6	63,6	64,0	64,4	63,1
1981	65,0	65,5	66,1	66,5	66,8	67,1	67,5	67,7	68,1	68,4	68,8	69,0	67,2
1982	69,6	69,7	69,7	69,9	70,5	71,2	71,3	71,3	71,4	71,7	72,0	72,1	70,9
1983	72,3	72,4	72,4	72,4	72,8	72,9	73,2	73,5	73,7	73,7	73,8	73,8	73,1
1984	74,3	74,4	74,5	74,7	74,7	74,8	74,7	74,5	74,6	75,1	75,2	75,3	74,7
1985	75,5	75,9	76,1	76,3	76,3	76,3	76,2	76,0	76,0	76,1	76,3	76,4	76,1
1986	76,7	76,5	76,2	76,1	76,0	76,1	75,8	75,5	75,6	75,4	75,3	75,4	75,9
1987	75,6	75,8	75,8	76,0	76,0	76,1	76,1	76,0	75,9	76,0	76,0	76,1	76,0
1988	76,4	76,5	76,6	76,7	76,7	76,8	76,7	76,7	76,7	76,8	77,1	77,3	76,8
1989	78,1	78,2	78,3	78,7	79,0	79,0	78,9	78,8	79,0	79,1	79,3	79,6	78,8
1990	79,9	80,2	80,4	80,5	80,6	80,7	80,6	80,8	81,1	81,6	81,5	81,5	80,8
1991	82,0	82,4	82,4	82,6	83,0	83,2	84,3	84,4	84,3	84,4	84,8	84,9	83,6
1992	85,3	85,8	86,1	86,5	86,9	87,0	87,2	87,2	87,1	87,2	87,6	87,7	86,8
1993	88,3	88,8	89,2	89,3	89,5	89,9	90,1	90,2	90,0	90,0	90,1	90,3	89,6
1994	90,9	91,5	91,5	91,5	91,8	92,1	92,4	92,5	92,3	92,3	92,3	92,6	92,0
1995	92,8	93,2	93,3	93,5	93,5	93,8	94,1	93,8	93,9	93,7	93,7	94,1	93,6
1996	94,1	94,6	94,7	94,7	94,9	94,9	95,1	95,1	95,1	95,2	95,1	95,5	94,9
1997	96,0	96,5	96,5	96,3	96,7	96,8	97,4	97,5	97,3	97,2	97,2	97,3	96,9
1998	97,3	97,5	97,3	97,4	97,8	97,9	98,2	98,1	97,9	97,7	97,7	97,7	97,7
1999	97,5	97,7	97,8	98,2	98,3	98,5	98,9	98,9	98,7	98,7	98,7	99,1	98,4
2000	99,4	99,5	99,6	99,6	99,5	99,9	100,3	100,1	100,3	100,2	100,3	101,3	100
2001	100,9	101,5	101,6	101,9	102,3	102,4	102,5	102,3	102,2	102,0	101,7	102,7	102,0
2002	102,8	103,2	103,3	103,3	103,4	103,4	103,7	103,5	103,3	103,3	102,9	103,9	103,3
2003	103,9	104,4	104,6	104,4	104,1	104,4	104,6	104,7	104,6	104,5	104,3	105,1	104,5
2004	105,1	105,2	105,6	105,9	106,1	106,2	106,5	106,6	106,3	106,5	106,1	107,0	106,1
2005	106,4	106,9	107,4	107,2	107,3	107,5	107,8	108,0	108,2	108,3	107,8	108,7	107,6
2006	108,2	108,6	108,7	109,1	109,0	109,2	109,6	109,4	109,1	109,1	109,2	109,9	109,1
2007	109,7	110,2	110,6	111,4	111,4	111,5	111,8	111,8	112,2	112,3	112,9	113,4	111,6
2008	112,9	113,6	114,2	113,9	114,5	114,8	115,5	115,1	115,1
Basis 1995 = 100													
1980	65,5	66,3	66,8	67,0	67,3	67,6	67,7	67,7	67,9	67,9	68,4	68,8	67,4
1981	69,5	70,0	70,6	71,1	71,4	71,7	72,1	72,3	72,8	73,1	73,5	73,7	71,8
1982	74,4	74,5	74,5	74,7	75,3	76,1	76,2	76,2	76,3	76,6	76,9	77,0	75,7
1983	77,2	77,4	77,3	77,4	77,8	77,9	78,2	78,5	78,7	78,7	78,9	78,9	78,1
1984	79,4	79,5	79,6	79,8	79,8	79,9	79,8	79,6	79,7	80,2	80,3	80,4	79,8
1985	80,7	81,1	81,3	81,5	81,5	81,5	81,4	81,2	81,2	81,3	81,5	81,6	81,3
1986	81,9	81,7	81,4	81,3	81,2	81,3	81,0	80,7	80,8	80,6	80,5	80,6	81,1
1987	80,8	81,0	81,0	81,2	81,2	81,3	81,3	81,2	81,1	81,2	81,2	81,3	81,2
1988	81,6	81,7	81,8	82,0	82,0	82,1	82,0	82,0	82,0	82,1	82,4	82,6	82,0
1989	83,4	83,6	83,7	84,1	84,4	84,4	84,3	84,2	84,4	84,5	84,7	85,0	84,2
1990	85,4	85,7	85,9	86,0	86,1	86,2	86,1	86,3	86,7	87,2	87,1	87,1	86,3
1991	87,6	88,0	88,0	88,2	88,7	88,9	90,1	90,2	90,1	90,2	90,6	90,7	89,3
1992	91,1	91,7	92,0	92,4	92,8	92,9	93,2	93,2	93,1	93,2	93,6	93,7	92,7
1993	94,3	94,9	95,3	95,4	95,6	96,0	96,3	96,4	96,2	96,2	96,3	96,5	95,8
1994	97,1	97,8	97,8	97,8	98,1	98,4	98,7	98,8	98,6	98,6	98,6	98,9	98,3
1995	99,1	99,6	99,7	99,9	99,9	100,2	100,5	100,2	100,3	100,1	100,1	100,5	100
1996	100,5	101,1	101,2	101,2	101,4	101,4	101,6	101,6	101,6	101,7	101,6	102,0	101,4
1997	102,6	103,1	103,1	102,9	103,3	103,4	104,1	104,2	104,0	103,8	103,9	104,0	103,5
1998	104,0	104,2	104,0	104,1	104,5	104,6	104,9	104,8	104,6	104,4	104,4	104,4	104,4
1999	104,2	104,4	104,5	104,9	105,0	105,2	105,7	105,7	105,4	105,4	105,5	105,9	105,2
2000	106,2	106,3	106,4	106,4	106,3	106,7	107,2	106,9	107,2	107,1	107,2	108,2	106,8
2001	107,8	108,4	108,6	108,9	109,3	109,4	109,5	109,3	109,2	109,0	108,7	109,7	109,0
2002	109,8	110,3	110,4	110,4	110,5	110,5	110,8	110,6	110,4	110,4	109,9	111,0	110,4
2003	111,0	111,5	111,8	111,5	111,2	111,5	111,8	111,9	111,8	111,6	111,4	112,3	111,6
2004	112,3	112,4	112,8	113,1	113,4	113,5	113,8	113,9	113,6	113,8	113,4	114,3	113,4
2005	113,7	114,2	114,7	114,5	114,6	114,9	115,2	115,3	115,6	115,7	115,2	116,1	115,0
2006	115,6	116,0	116,1	116,6	116,5	116,7	117,0	116,8	116,6	116,6	116,7	117,4	116,6
2007	117,2	117,7	118,2	119,0	119,0	119,1	119,5	119,5	119,8	119,9	120,6	121,2	119,2
2008	120,6	121,3	122,0	121,6	122,3	122,7	123,4	122,9	122,9

Noch: 3. Verbraucherpreisindex auf verschiedenen Basisjahren

Jahr	Jan.	Febr.	März	April	Mai	Juni	Juli	Aug.	Sept.	Okt.	Nov.	Dez.	Durchschnitt
Basis 1991 = 100													
1980	73,4	74,3	74,8	75,1	75,4	75,7	75,8	75,8	76,0	76,1	76,6	77,1	75,5
1981	77,9	78,4	79,1	79,6	80,0	80,3	80,8	81,0	81,5	81,9	82,3	82,6	80,5
1982	83,3	83,4	83,5	83,7	84,3	85,2	85,3	85,3	85,5	85,8	86,1	86,3	84,8
1983	86,5	86,7	86,6	86,7	87,1	87,3	87,6	87,9	88,1	88,2	88,4	88,4	87,5
1984	88,9	89,0	89,2	89,4	89,4	89,5	89,4	89,2	89,3	89,8	89,9	90,0	89,4
1985	90,4	90,8	91,1	91,3	91,3	91,3	91,2	90,9	91,0	91,1	91,3	91,4	91,1
1986	91,7	91,5	91,2	91,1	91,0	91,1	90,7	90,4	90,5	90,3	90,2	90,3	90,8
1987	90,5	90,7	90,7	90,9	91,0	91,1	91,1	91,0	90,8	90,9	91,0	91,1	90,9
1988	91,4	91,5	91,6	91,8	91,9	92,0	91,9	91,9	91,9	92,0	92,3	92,5	91,9
1989	93,4	93,6	93,7	94,2	94,5	94,5	94,4	94,3	94,5	94,7	94,9	95,2	94,3
1990	95,7	96,0	96,2	96,3	96,4	96,5	96,4	96,7	97,1	97,7	97,6	97,6	96,7
1991	98,1	98,6	98,6	98,8	99,3	99,6	100,9	101,0	100,9	101,0	101,5	101,6	100
1992	102,0	102,7	103,1	103,5	103,9	104,1	104,4	104,4	104,3	104,4	104,8	105,0	103,9
1993	105,6	106,3	106,7	106,9	107,1	107,5	107,9	108,0	107,8	107,7	107,9	108,1	107,3
1994	108,8	109,5	109,6	109,6	109,9	110,2	110,6	110,7	110,4	110,4	110,4	110,8	110,1
1995	111,0	111,6	111,7	111,9	111,9	112,2	112,6	112,2	112,3	112,1	112,1	112,6	112,0
1996	112,6	113,2	113,4	113,4	113,6	113,6	113,8	113,8	113,8	113,9	113,8	114,2	113,6
1997	114,9	115,5	115,5	115,3	115,7	115,8	116,6	116,7	116,5	116,3	116,4	116,5	116,0
1998	116,5	116,7	116,5	116,6	117,0	117,2	117,5	117,4	117,2	116,9	116,9	116,9	116,9
1999	116,7	116,9	117,0	117,5	117,6	117,8	118,4	118,4	118,1	118,1	118,2	118,6	117,8
2000	119,0	119,1	119,2	119,2	119,1	119,6	120,1	119,8	120,1	120,0	120,1	121,3	119,7
2001	120,8	121,5	121,6	122,0	122,5	122,6	122,7	122,5	122,4	122,1	121,8	123,0	122,1
2002	123,1	123,5	123,7	123,7	123,8	123,8	124,1	123,9	123,7	123,7	123,2	124,4	123,7
2003	124,4	125,0	125,2	125,0	124,6	125,0	125,2	125,3	125,2	125,1	124,9	125,8	125,1
2004	125,8	125,9	126,4	126,8	127,0	127,1	127,5	127,6	127,3	127,5	127,0	128,1	127,0
2005	127,4	128,0	128,6	128,3	128,5	128,7	129,1	129,2	129,5	129,6	129,1	130,1	128,8
2006	129,5	130,0	130,1	130,7	130,5	130,8	131,2	130,9	130,7	130,7	130,8	131,6	130,6
2007	131,3	132,0	132,5	133,4	133,4	133,5	133,9	133,9	134,3	134,4	135,2	135,8	133,6
2008	135,2	135,9	136,7	136,3	137,1	137,5	138,3	137,7	137,7
Basis 1985 = 100													
1980	80,6	81,6	82,1	82,5	82,8	83,1	83,2	83,2	83,4	83,6	84,1	84,6	82,9
1981	85,5	86,1	86,8	87,4	87,8	88,2	88,7	88,9	89,5	89,9	90,4	90,7	88,3
1982	91,4	91,6	91,7	91,9	92,5	93,5	93,7	93,6	93,9	94,2	94,5	94,7	93,1
1983	95,0	95,2	95,1	95,2	95,6	95,8	96,2	96,5	96,7	96,8	97,0	97,0	96,0
1984	97,6	97,7	97,9	98,1	98,1	98,3	98,2	97,9	98,0	98,6	98,7	98,8	98,2
1985	99,3	99,7	100,0	100,2	100,2	100,2	100,1	99,8	99,9	100,0	100,2	100,3	100
1986	100,7	100,4	100,1	100,0	99,9	100,0	99,6	99,3	99,4	99,1	99,0	99,1	99,7
1987	99,4	99,6	99,6	99,8	99,9	100,0	100,0	99,9	99,7	99,8	99,9	100,0	99,8
1988	100,3	100,5	100,6	100,8	100,9	101,0	100,9	100,9	100,9	101,0	101,3	101,6	100,9
1989	102,5	102,8	102,9	103,4	103,7	103,7	103,6	103,5	103,7	104,0	104,2	104,5	103,5
1990	105,1	105,4	105,6	105,7	105,8	105,9	105,8	106,2	106,6	107,3	107,2	107,2	106,2
1991	107,7	108,2	108,2	108,5	109,0	109,3	110,8	110,9	110,8	110,9	111,4	111,5	109,8
1992	112,0	112,8	113,2	113,6	114,1	114,3	114,6	114,6	114,5	114,6	115,1	115,3	114,1
1993	115,9	116,7	117,1	117,4	117,6	118,0	118,5	118,6	118,3	118,2	118,5	118,7	117,8
1994	119,4	120,2	120,3	120,3	120,7	121,0	121,4	121,5	121,2	121,2	121,2	121,6	120,8
1995	121,9	122,5	122,6	122,9	122,9	123,3	123,6	123,3	123,4	123,1	123,1	123,6	123,0
1996	123,6	124,4	124,5	124,5	124,7	124,7	125,0	125,0	125,0	125,1	125,0	125,5	124,8
1997	126,2	126,8	126,8	126,6	127,1	127,2	128,1	128,2	127,9	127,7	127,8	127,9	127,4
1998	127,9	128,2	127,9	128,1	128,5	128,7	129,0	128,9	128,7	128,4	128,4	128,4	128,4
1999	128,2	128,4	128,5	129,0	129,2	129,4	130,0	130,0	129,6	129,6	129,8	130,3	129,3
2000	130,6	130,7	130,9	130,9	130,7	131,3	131,8	131,5	131,8	131,7	131,8	133,1	131,4
2001	132,6	133,4	133,5	133,9	134,4	134,5	134,7	134,4	134,3	134,0	133,6	134,9	134,0
2002	135,1	135,6	135,7	135,7	135,9	135,9	136,2	136,0	135,7	135,7	135,2	136,5	135,8
2003	136,5	137,2	137,4	137,2	136,8	137,2	137,4	137,6	137,4	137,3	137,0	138,1	137,3
2004	138,1	138,2	138,7	139,1	139,4	139,5	139,9	140,1	139,7	139,9	139,4	140,6	139,4
2005	139,9	140,4	141,1	140,9	141,0	141,3	141,7	141,9	142,1	142,3	141,7	142,8	141,4
2006	142,1	142,7	142,8	143,4	143,3	143,6	144,0	143,7	143,4	143,4	143,6	144,4	143,4
2007	144,1	144,8	145,4	146,4	146,4	146,5	146,9	146,9	147,4	147,5	148,4	149,1	146,7
2008	148,4	149,2	150,1	149,6	150,5	150,9	151,8	151,2	151,2

Noch: 3. Verbraucherpreisindex auf verschiedenen Basisjahren

Jahr	Jan.	Febr.	März	April	Mai	Juni	Juli	Aug.	Sept.	Okt.	Nov.	Dez.	Durchschnitt
Basis 1980 = 100													
1980	97,2	98,4	99,0	99,5	99,9	100,2	100,4	100,4	100,6	100,8	101,5	102,1	100
1981	103,1	103,9	104,7	105,4	105,9	106,4	107,0	107,3	108,0	108,5	109,1	109,4	106,6
1982	110,3	110,5	110,6	110,9	111,6	112,8	113,0	112,9	113,3	113,7	114,0	114,2	112,3
1983	114,6	114,8	114,7	114,9	115,3	115,6	116,0	116,4	116,7	116,8	117,0	117,0	115,8
1984	117,7	117,9	118,1	118,3	118,3	118,6	118,5	118,1	118,2	119,0	119,1	119,2	118,4
1985	119,8	120,3	120,6	120,9	120,9	120,9	120,8	120,4	120,5	120,6	120,9	121,0	120,6
1986	121,5	121,1	120,8	120,6	120,5	120,6	120,2	119,8	119,9	119,6	119,4	119,6	120,3
1987	119,9	120,2	120,2	120,4	120,5	120,6	120,6	120,5	120,3	120,4	120,5	120,6	120,4
1988	121,0	121,2	121,4	121,6	121,7	121,9	121,7	121,7	121,7	121,9	122,2	122,6	121,7
1989	123,7	124,0	124,1	124,7	125,1	125,1	125,0	124,9	125,1	125,5	125,7	126,1	124,9
1990	126,8	127,2	127,4	127,5	127,6	127,8	127,6	128,1	128,6	129,5	129,3	129,3	128,1
1991	129,9	130,6	130,6	130,8	131,5	131,9	133,6	133,7	133,6	133,7	134,4	134,5	132,4
1992	135,1	136,0	136,5	137,1	137,6	137,8	138,2	138,2	138,1	138,2	138,8	139,0	137,6
1993	139,8	140,8	141,3	141,6	141,8	142,3	142,9	143,0	142,7	142,6	142,9	143,1	142,1
1994	144,1	145,0	145,1	145,1	145,5	145,9	146,5	146,6	146,2	146,2	146,2	146,7	145,8
1995	147,0	147,7	147,9	148,2	148,2	148,6	149,1	148,6	148,8	148,5	148,5	149,1	148,4
1996	149,1	150,0	150,1	150,1	150,4	150,4	150,7	150,7	150,7	150,9	150,7	151,3	150,4
1997	152,2	152,9	152,9	152,6	153,2	153,4	154,4	154,6	154,3	154,0	154,1	154,3	153,6
1998	154,3	154,6	154,3	154,4	155,0	155,2	155,6	155,5	155,2	154,9	154,9	154,9	154,9
1999	154,6	154,9	155,0	155,6	155,8	156,0	156,8	156,8	156,3	156,3	156,5	157,1	156,0
2000	157,5	157,7	157,8	157,8	157,7	158,3	158,9	158,6	158,9	158,8	158,9	160,5	158,5
2001	159,9	160,8	161,0	161,5	162,1	162,3	162,4	162,1	161,9	161,6	161,1	162,7	161,6
2002	162,9	163,5	163,7	163,7	163,8	163,8	164,3	164,0	163,7	163,7	163,0	164,6	163,7
2003	164,6	165,4	165,7	165,4	164,9	165,4	165,7	165,9	165,7	165,6	165,3	166,5	165,5
2004	166,5	166,7	167,3	167,8	168,1	168,3	168,8	168,9	168,4	168,8	168,1	169,5	168,1
2005	168,6	169,3	170,2	169,8	170,0	170,3	170,8	171,0	171,4	171,5	170,8	172,2	170,5
2006	171,4	172,0	172,2	172,9	172,7	173,1	173,6	173,2	172,9	172,9	173,1	174,1	172,8
2007	173,7	174,6	175,3	176,5	176,5	176,6	177,2	177,2	177,7	177,8	178,9	179,7	176,8
2008	178,9	179,9	180,9	180,4	181,4	181,9	182,9	182,3	182,3
Basis 1976 = 100													
1980	114,2	115,6	116,3	116,9	117,4	117,7	118,0	118,0	118,2	118,4	119,3	120,0	117,5
1981	121,1	122,1	123,0	123,8	124,4	125,0	125,7	126,1	126,9	127,5	128,2	128,5	125,2
1982	129,6	129,8	129,9	130,3	131,1	132,5	132,8	132,6	133,1	133,6	133,9	134,2	132,0
1983	134,6	134,9	134,8	135,0	135,5	135,8	136,3	136,8	137,1	137,2	137,5	137,5	136,1
1984	138,3	138,5	138,8	139,0	139,0	139,3	139,2	138,8	138,9	139,8	139,9	140,0	139,1
1985	140,8	141,4	141,8	142,1	142,1	142,1	141,9	141,5	141,7	141,8	142,1	142,2	141,8
1986	142,8	142,4	141,9	141,8	141,7	141,8	141,2	140,8	140,9	140,5	140,4	140,5	141,4
1987	140,9	141,2	141,2	141,5	141,7	141,8	141,8	141,7	141,4	141,5	141,7	141,8	141,5
1988	142,2	142,5	142,6	142,9	143,1	143,2	143,1	143,1	143,1	143,2	143,6	144,1	143,1
1989	145,3	145,8	145,9	146,6	147,0	147,0	146,9	146,8	147,0	147,5	147,7	148,2	146,8
1990	149,0	149,4	149,7	149,9	150,0	150,2	150,0	150,6	151,2	152,1	152,0	152,0	150,5
1991	152,7	153,5	153,5	153,8	154,6	155,0	157,1	157,2	157,1	157,2	158,0	158,1	155,7
1992	158,8	159,9	160,5	161,1	161,7	162,0	162,5	162,5	162,4	162,5	163,1	163,4	161,7
1993	164,4	165,5	166,1	166,4	166,7	167,3	168,0	168,1	167,8	167,6	168,0	168,3	167,0
1994	169,4	170,4	170,6	170,6	171,1	171,5	172,2	172,3	171,8	171,8	171,8	172,5	171,3
1995	172,8	173,7	173,8	174,2	174,2	174,7	175,2	174,7	174,9	174,5	174,5	175,2	174,4
1996	175,2	176,3	176,5	176,5	176,8	176,8	177,2	177,2	177,2	177,3	177,2	177,9	176,8
1997	178,9	179,8	179,8	179,4	180,1	180,3	181,5	181,7	181,3	181,0	181,2	181,3	180,5
1998	181,3	181,7	181,3	181,5	182,2	182,4	182,9	182,7	182,4	182,0	182,0	182,0	182,0
1999	181,7	182,0	182,2	182,9	183,1	183,4	184,3	184,3	183,8	183,8	184,0	184,7	183,4
2000	185,2	185,4	185,6	185,6	185,4	186,1	186,9	186,5	186,9	186,7	186,9	188,7	186,3
2001	188,0	189,1	189,3	189,9	190,6	190,8	191,0	190,6	190,4	190,0	189,5	191,3	190,0
2002	191,5	192,3	192,5	192,5	192,7	192,7	193,2	192,8	192,5	192,5	191,7	193,6	192,5
2003	193,6	194,5	194,9	194,5	194,0	194,5	194,9	195,1	194,9	194,7	194,3	195,8	194,6
2004	195,8	196,0	196,8	197,3	197,7	197,9	198,4	198,6	198,1	198,4	197,7	199,4	197,7
2005	198,4	199,2	200,2	199,8	200,0	200,4	201,0	201,2	201,6	201,8	201,0	202,6	200,6
2006	201,6	202,4	202,6	203,4	203,2	203,6	204,2	203,8	203,4	203,4	203,6	204,8	203,3
2007	204,4	205,4	206,2	207,6	207,6	207,8	208,4	208,4	209,0	209,2	210,4	211,4	208,0
2008	210,4	211,6	212,8	212,2	213,4	214,0	215,2	214,4	214,4

Noch: 3. Verbraucherpreisindex auf verschiedenen Basisjahren

Jahr	Jan.	Febr.	März	April	Mai	Juni	Juli	Aug.	Sept.	Okt.	Nov.	Dez.	Durchschnitt
Basis 1970 = 100													
1980	159,9	161,9	162,9	163,7	164,3	164,8	165,2	165,2	165,5	165,8	167,0	168,0	164,5
1981	169,6	170,9	172,2	173,4	174,2	175,0	176,0	176,5	177,7	178,5	179,5	180,0	175,3
1982	181,5	181,8	181,9	182,4	183,6	185,6	185,9	185,7	186,4	187,0	187,5	187,9	184,8
1983	188,5	188,9	188,7	189,0	189,7	190,2	190,8	191,5	192,0	192,1	192,5	192,5	190,5
1984	193,6	194,0	194,3	194,6	194,6	195,1	194,9	194,3	194,4	195,8	195,9	196,1	194,8
1985	197,1	197,9	198,5	198,9	198,9	198,9	198,7	198,1	198,3	198,5	198,9	199,1	198,5
1986	199,9	199,3	198,7	198,5	198,3	198,5	197,7	197,1	197,3	196,7	196,5	196,7	197,9
1987	197,3	197,7	197,7	198,1	198,3	198,5	198,5	198,3	197,9	198,1	198,3	198,5	198,1
1988	199,1	199,5	199,7	200,1	200,3	200,5	200,3	200,3	200,3	200,5	201,1	201,7	200,3
1989	203,5	204,0	204,2	205,2	205,8	205,8	205,6	205,4	205,8	206,4	206,8	207,4	205,5
1990	208,6	209,2	209,6	209,8	210,0	210,2	210,0	210,8	211,6	213,0	212,8	212,8	210,7
1991	213,8	214,9	214,9	215,3	216,4	217,1	219,9	220,1	219,9	220,1	221,2	221,4	217,9
1992	222,3	223,8	224,7	225,6	226,4	226,9	227,5	227,5	227,3	227,5	228,4	228,8	226,4
1993	230,1	231,7	232,5	233,0	233,4	234,3	235,2	235,4	234,9	234,7	235,2	235,6	233,8
1994	237,1	238,6	238,9	238,9	239,5	240,2	241,0	241,3	240,6	240,6	240,6	241,5	239,9
1995	241,9	243,1	243,4	243,9	243,9	244,6	245,3	244,6	244,8	244,3	244,3	245,3	244,1
1996	245,3	246,8	247,0	247,0	247,5	247,5	248,0	248,0	248,0	248,2	248,0	249,0	247,5
1997	250,4	251,7	251,7	251,2	252,2	252,4	254,1	254,3	253,9	253,4	253,6	253,9	252,7
1998	253,9	254,3	253,9	254,1	255,1	255,3	256,1	255,8	255,3	254,8	254,8	254,8	254,9
1999	254,3	254,8	255,1	256,1	256,3	256,8	258,0	258,0	257,3	257,3	257,5	258,5	256,7
2000	259,2	259,5	259,7	259,7	259,5	260,5	261,5	261,0	261,5	261,3	261,5	264,2	260,8
2001	263,1	264,7	264,9	265,7	266,8	267,0	267,3	266,8	266,5	266,0	265,2	267,8	266,0
2002	268,1	269,1	269,4	269,4	269,6	269,6	270,4	269,9	269,4	269,4	268,3	270,9	269,5
2003	270,9	272,2	272,8	272,2	271,5	272,2	272,8	273,0	272,8	272,5	272,0	274,1	272,4
2004	274,1	274,3	275,4	276,2	276,7	276,9	277,7	278,0	277,2	277,7	276,7	279,0	276,7
2005	277,6	278,7	280,1	279,5	279,8	280,4	281,2	281,5	282,1	282,3	281,2	283,5	280,7
2006	282,1	283,2	283,5	284,6	284,3	284,9	285,7	285,1	284,6	284,6	284,9	286,5	284,5
2007	286,0	287,4	288,5	290,5	290,5	290,8	291,6	291,6	292,4	292,7	294,4	295,8	291,0
2008	294,4	296,1	297,8	296,9	298,6	299,5	301,1	300,0	300,0
Basis 1962 = 100													
1980	197,4	199,8	201,1	202,1	202,9	203,5	203,9	203,9	204,3	204,7	206,1	207,4	203,1
1981	209,4	211,0	212,6	214,1	215,1	216,1	217,3	217,9	219,3	220,3	221,6	222,2	216,4
1982	224,0	224,4	224,6	225,2	226,6	229,1	229,5	229,3	230,1	230,9	231,5	231,9	228,1
1983	232,7	233,1	232,9	233,3	234,2	234,8	235,6	236,4	237,0	237,2	237,6	237,6	235,2
1984	239,0	239,4	239,8	240,3	240,3	240,9	240,7	239,8	240,0	241,7	241,9	242,1	240,5
1985	243,3	244,3	245,0	245,5	245,5	245,5	245,3	244,5	244,8	245,0	245,5	245,8	245,0
1986	246,7	246,0	245,3	245,0	244,8	245,0	244,0	243,3	243,5	242,8	242,6	242,8	244,3
1987	243,5	244,0	244,0	244,5	244,8	245,0	245,0	244,8	244,3	244,5	244,8	245,0	244,5
1988	245,8	246,2	246,5	247,0	247,2	247,5	247,2	247,2	247,2	247,5	248,2	248,9	247,2
1989	251,1	251,9	252,1	253,3	254,1	254,1	253,8	253,6	254,1	254,8	255,3	256,0	253,7
1990	257,5	258,2	258,7	259,0	259,2	259,5	259,2	260,2	261,2	262,9	262,7	262,7	260,1
1991	263,9	265,2	265,2	265,8	267,1	267,9	271,4	271,7	271,4	271,7	273,0	273,3	269,0
1992	274,4	276,3	277,4	278,4	279,5	280,0	280,8	280,8	280,6	280,8	281,9	282,5	279,5
1993	284,1	286,0	287,0	287,6	288,1	289,2	290,3	290,5	290,0	289,7	290,3	290,8	288,6
1994	292,7	294,6	294,8	294,8	295,6	296,5	297,5	297,8	297,0	297,0	297,0	298,1	296,1
1995	298,6	300,1	300,4	301,0	301,0	301,9	302,8	301,9	302,2	301,6	301,6	302,8	301,3
1996	302,8	304,6	304,9	304,9	305,5	305,5	306,1	306,1	306,1	306,4	306,1	307,3	305,5
1997	309,1	310,7	310,7	310,1	311,3	311,6	313,7	314,0	313,4	312,8	313,1	313,4	312,0
1998	313,4	314,0	313,4	313,7	314,9	315,2	316,1	315,8	315,2	314,6	314,6	314,6	314,6
1999	314,0	314,6	314,9	316,1	316,4	317,0	318,5	318,5	317,6	317,6	317,9	319,1	316,9
2000	320,0	320,3	320,6	320,6	320,3	321,6	322,9	322,3	322,9	322,6	322,9	326,1	321,9
2001	324,8	326,8	327,1	328,0	329,3	329,7	330,0	329,3	329,0	328,4	327,4	330,6	328,4
2002	330,9	332,2	332,6	332,6	332,9	332,9	333,8	333,2	332,6	332,6	331,3	334,5	332,7
2003	334,5	336,1	336,7	336,1	335,1	336,1	336,7	337,1	336,7	336,4	335,8	338,4	336,3
2004	338,4	338,7	340,0	340,9	341,6	341,9	342,9	343,2	342,2	342,9	341,6	344,5	341,6
2005	342,7	344,1	345,8	345,2	345,5	346,2	347,2	347,6	348,3	348,6	347,2	350,0	346,5
2006	348,3	349,7	350,0	351,4	351,0	351,7	352,8	352,1	351,4	351,4	351,7	353,8	351,3
2007	353,1	354,9	356,2	358,7	358,7	359,0	360,1	360,1	361,1	361,4	363,5	365,3	359,3
2008	363,5	365,6	367,7	366,6	368,7	369,8	371,8	370,4	370,4

4.1 Verbraucherpreisindex für Deutschland*)

Basis 2005 = 100

Jahr	Jan.	Febr.	März	April	Mai	Juni	Juli	Aug.	Sept.	Okt.	Nov.	Dez.	Durchschnitt	
													Index	%
1991	74,2	74,5	74,5	74,8	75,1	75,5	76,4	76,4	76,4	77,5	77,9	78,0	75,9	.
1992	78,4	78,9	79,2	79,5	79,7	79,9	80,2	80,2	80,1	80,2	80,5	80,6	79,8	+5,1
1993	82,0	82,6	82,8	83,1	83,2	83,4	83,8	83,8	83,7	83,7	83,8	84,0	83,3	+4,4
1994	84,5	85,1	85,2	85,3	85,6	85,7	85,9	86,1	85,9	85,8	85,9	86,1	85,6	+2,8
1995	86,4	86,9	86,9	87,0	87,0	87,1	87,3	87,3	87,3	87,1	87,1	87,4	87,1	+1,8
1996	87,6	88,1	88,2	88,2	88,3	88,4	88,5	88,5	88,5	88,5	88,4	88,7	88,3	+1,4
1997	89,4	89,6	89,6	89,4	89,7	89,8	90,5	90,6	90,4	90,3	90,3	90,5	90,0	+1,9
1998	90,5	90,7	90,6	90,7	90,9	91,0	91,3	91,1	90,9	90,8	90,8	90,9	90,9	+1,0
1999	90,7	90,9	90,9	91,3	91,3	91,4	91,8	91,7	91,5	91,4	91,6	91,9	91,4	+0,6
2000	92,1	92,3	92,3	92,3	92,2	92,6	93,0	92,8	93,0	92,9	93,0	93,8	92,7	+1,4
2001	93,4	94,0	94,0	94,4	94,7	94,9	95,0	94,8	94,8	94,6	94,4	95,3	94,5	+1,9
2002	95,4	95,7	95,9	95,8	95,9	95,9	96,1	95,9	95,9	95,8	95,5	96,4	95,9	+1,5
2003	96,4	96,9	97,0	96,7	96,5	96,8	97,0	97,0	96,9	96,9	96,7	97,4	96,9	+1,0
2004	97,5	97,7	98,0	98,3	98,5	98,5	98,7	98,9	98,6	98,8	98,5	99,6	98,5	+1,7
2005	98,9	99,3	99,8	99,5	99,7	99,8	100,3	100,4	100,5	100,6	100,2	101,0	100	+1,5
2006	100,7	101,1	101,1	101,5	101,5	101,7	102,1	101,9	101,5	101,7	101,7	102,4	101,6	+1,6
2007	102,4	102,9	103,1	103,6	103,6	103,6	104,2	104,1	104,2	104,5	105,0	105,6	103,9	+2,3
2008	105,3	105,8	106,3	106,1	106,7	107,0	107,6	107,3

*) Siehe auch Seite 11 „Anmerkungen zu den Ergebnisdarstellungen und Berechnungen auf Bundesebene“.

4.2 Harmonisierter*) Verbraucherpreisindex (HVPI) für Deutschland

Basis 2005 = 100

Jahr	Jan.	Febr.	März	April	Mai	Juni	Juli	Aug.	Sept.	Okt.	Nov.	Dez.	Durchschnitt	
													Index	%
1995	86,9	87,4	87,4	87,5	87,5	87,7	87,9	87,8	87,7	87,6	87,6	87,8	87,6	.
1996	87,9	88,4	88,5	88,4	88,6	88,7	88,9	88,8	88,8	88,7	88,6	89,0	88,6	+1,2
1997	89,5	89,9	89,8	89,5	89,9	90,0	90,3	90,4	90,1	90,0	90,0	90,2	90,0	+1,5
1998	90,1	90,4	90,2	90,3	90,7	90,7	91,0	90,9	90,6	90,4	90,4	90,4	90,5	+0,6
1999	90,3	90,5	90,7	91,0	91,0	91,1	91,5	91,5	91,3	91,2	91,3	91,6	91,1	+0,6
2000	91,8	92,0	92,0	91,9	91,8	92,3	92,7	92,4	92,7	92,5	92,6	93,6	92,4	+1,4
2001	93,0	93,6	93,6	93,9	94,4	94,6	94,7	94,5	94,4	94,0	93,8	94,9	94,1	+1,9
2002	95,0	95,3	95,4	95,4	95,4	95,4	95,7	95,5	95,4	95,3	94,9	96,0	95,4	+1,3
2003	95,9	96,4	96,6	96,3	96,1	96,2	96,5	96,6	96,4	96,3	96,2	97,0	96,4	+1,0
2004	97,0	97,2	97,7	97,9	98,1	98,1	98,5	98,6	98,3	98,5	98,1	99,2	98,1	+1,8
2005	98,6	99,0	99,3	99,3	99,7	99,9	100,3	100,5	100,8	100,8	100,3	101,3	100	+1,9
2006	100,7	101,1	101,2	101,6	101,8	101,9	102,4	102,3	101,8	101,9	101,8	102,7	101,8	+1,8
2007	102,5	103,0	103,2	103,6	103,8	103,9	104,4	104,3	104,5	104,7	105,2	105,9	104,1	+2,3
2008	105,5	106,1	106,6	106,3	107,0	107,4	108,1	107,7

*) Quelle: Statistisches Bundesamt, Wiesbaden, Fachserie 17, Reihe 7 – Der HVPI für Deutschland unterscheidet sich von dem Verbraucherpreisindex für Deutschland vor allem durch ein abweichendes Wägungsschema.

**4.3 Harmonisierter*) europäischer Verbraucherpreisindex für die Staaten
der europäischen Währungsunion (VPI-EWU) EUR-15**)**
Basis 2005 = 100

Jahr	Jan.	Febr.	März	April	Mai	Juni	Juli	Aug.	Sept.	Okt.	Nov.	Dez.	Durchschnitt	
													Index	%
1995	81,73	82,15	82,40	82,57	82,66	82,91	82,91	83,00	83,17	82,40	83,34	83,50	82,83	.
1996	83,67	84,01	84,35	84,52	84,69	84,69	84,77	84,69	84,77	84,94	84,94	85,11	84,60	+2,1
1997	85,37	85,62	85,70	85,62	85,87	85,87	85,96	86,13	86,21	86,21	86,30	86,38	85,96	+1,6
1998	86,30	86,55	86,63	86,80	86,97	87,06	87,06	87,06	87,06	86,97	86,97	87,06	86,89	+1,1
1999	86,97	87,23	87,48	87,73	87,82	87,82	87,99	88,07	88,07	88,16	88,24	88,58	87,82	+1,1
2000	88,58	88,92	89,17	89,26	89,34	89,68	89,85	89,93	90,19	90,19	90,36	90,86	89,68	+2,1
2001	90,36	90,61	91,12	91,71	92,13	92,22	92,05	91,96	92,22	92,30	92,22	92,64	91,80	+2,4
2002	92,73	92,90	93,40	93,83	94,00	94,00	93,91	93,91	94,16	94,42	94,33	94,76	93,83	+2,2
2003	94,67	95,10	95,69	95,77	95,69	95,77	95,69	95,86	96,19	96,28	96,36	96,62	95,77	+2,1
2004	96,45	96,62	97,29	97,72	98,06	98,06	97,89	98,06	98,23	98,56	98,48	98,90	97,89	+2,2
2005	98,31	98,65	99,33	99,75	100,00	100,09	100,00	100,26	100,76	101,02	100,76	101,10	100	+2,2
2006	100,66	100,95	101,53	102,20	102,48	102,56	102,43	102,52	102,52	102,60	102,64	103,04	102,18	+2,2
2007	102,51	102,81	103,51	104,15	104,40	104,50	104,25	104,31	104,71	105,22	105,78	106,20	104,36	+2,1
2008	105,79	106,17	107,21	107,56	108,23	108,64	108,48	108,32p

*) Quelle: Eurostat, Luxemburg, „Statistik kurz gefasst, Wirtschaft und Finanzen“ – Die Harmonisierten Verbraucherpreisindizes (HVPI) der 15 Mitglieder der Europäischen Währungsunion sind Berechnungsgrundlage des Europäischen Verbraucherpreisindex (VPI-EWU), mit dem die Inflationsrate für die Währungsunion gemessen wird. – **) bis Dezember 2006 ohne Slowenien, bis Dezember 2007 ohne Malta und Zypern

Veröffentlichungen

Veröffentlichungen zur Entwicklung von Preisindizes sowie zu Kaufwerten von Bauland und landwirtschaftlichen Grundstücken

Verbraucherpreisindex für Nordrhein-Westfalen

Inhalt: Aktuelle Entwicklung auf der Basis 2005 = 100; langfristige Entwicklung auf der Basis 2005 = 100; langfristige Entwicklung auf verschiedenen Basisjahren.

Monatliche Ergebnisse für das Land, Deutschland und EU.

Bestellnummer: M12

Fachliche Auskünfte zu dieser Veröffentlichung erteilen Ihnen gerne Ulrich Schmitt unter der Tel.-Nr. 0211 9449-5252, E-Mail: ulrich.schmitt@lds.nrw.de und Alfons Menke unter der Tel.-Nr. 0211 9449-5251, E-Mail: alfons.menke@lds.nrw.de

Preisindizes für Wohn- und Nichtwohngebäude, Instandhaltung und Straßenbau in Nordrhein-Westfalen

Inhalt: Preisindizes für Wohn- und Nichtwohngebäude, Instandhaltung, Straßenbau und Ortskanäle (Basis 2005 = 100); Preisindizes und Messzahlen für ausgewählte Bauleistungspreise (Wohngebäude), Bauleistungen am Bauwerk nach verschiedenen Basisjahren.

Vierteljährliche Ergebnisse für das Land und Deutschland.

Bestellnummer: M14

Fachliche Auskünfte zu dieser Veröffentlichung erteilen Ihnen gerne Hans-Dieter Heinrichs unter der Tel.-Nr. 0211 9449-5322, E-Mail: hans-dieter.heinrichs@lds.nrw.de und Nicole Mezei unter der Tel.-Nr. 0211 9449-5264, E-Mail: nicole.mezei@lds.nrw.de

Kaufwerte von Bauland in Nordrhein-Westfalen

Inhalt: Kaufwerte von Bauland nach Grundstücksarten, Baugebieten und Gemeindegrößenklassen.

Vierteljährliche Ergebnisse für das Land.

Bestellnummer: M15

Inhalt: Kaufwerte von Bauland nach Grundstücksarten, Gemeinde- und Grundstücksgrößenklassen, Baugebieten, Kaufwertgruppen sowie nach Veräußerern und Erwerbem.

Jährliche Regionalergebnisse für Regierungsbezirke, kreisfreie Städte und Kreise.

Bestellnummer: M16

Fachliche Auskünfte zu dieser Veröffentlichung erteilt Ihnen gerne Hans-Dieter Heinrichs unter der Tel.-Nr. 0211 9449-5322, E-Mail: hans-dieter.heinrichs@lds.nrw.de

Kaufwerte landwirtschaftlicher Grundstücke

Inhalt: Veräußerungen landwirtschaftlichen Grundbesitzes; Veräußerungen (ohne Gebäude und ohne Inventar) nach Fläche der landwirtschaftlichen Nutzung und nach Größenklassen der Ertragsmesszahlen, Veräußerungen nach Verwaltungsbezirken.

Jährliche Regionalergebnisse für Regierungsbezirke, kreisfreie Städte und Kreise.

Bestellnummer: M17

Fachliche Auskünfte zu dieser Veröffentlichung erteilt Ihnen gerne Hans-Dieter Heinrichs unter der Tel.-Nr. 0211 9449-5322, E-Mail: hans-dieter.heinrichs@lds.nrw.de