



## **Personenverkehr der Straßenverkehrsunternehmen in Nordrhein-Westfalen**

### **3. Vierteljahr 2003**

Herausgegeben vom  
Landesamt für Datenverarbeitung und Statistik Nordrhein-Westfalen  
Mauerstraße 51, 40476 Düsseldorf • Postfach 10 11 05, 40002 Düsseldorf  
Telefon 0211 9449-01 • Telefax 0211 442006  
Internet: <http://www.lds.nrw.de>  
E-Mail: [poststelle@lds.nrw.de](mailto:poststelle@lds.nrw.de)

Erschienen im Februar 2004

Preis dieser Ausgabe:  
1,30 EUR (Jahresbezugspreis 5,20 EUR)

© Landesamt für Datenverarbeitung und Statistik NRW, Düsseldorf, 2004  
Für nicht gewerbliche Zwecke sind Vervielfältigung und unentgeltliche Verbreitung, auch auszugsweise, mit Quellenangabe gestattet. Die Verbreitung, auch auszugsweise, über elektronische Systeme/Datenträger bedarf der vorherigen Zustimmung. Alle übrigen Rechte bleiben vorbehalten.

# Inhalt

|   | Seite |
|---|-------|
| <b>Methodischer Hinweis</b> .....   | 5     |
| <br><b>Tabellenteil</b>   |       |
| 1. Entwicklung des Straßenpersonenverkehrs 1992 bis 2003<br>nach Verkehrsformen und -arten .....  | 6     |
| 2. Verkehrs- und Betriebsleistungen im 3. Vierteljahr 2002 und im 3. Vierteljahr 2003 nach<br>Verkehrs- und Unternehmensformen .....  | 8     |
| 3. Beförderte Personen und Einnahmen aus dem Verkauf von Fahrkarten im<br>allgemeinen Linienverkehr im 3. Vierteljahr 2002 und im 3. Vierteljahr 2003<br>nach Fahrausweisarten und Unternehmensformen ..... | 10    |
| <br><b>Grafiken</b>   |       |
| Entwicklungen des Straßenpersonenverkehrs 1992 – 2002 nach Verkehrsarten .....  | 11    |

## **Zeichenerklärung**

(nach DIN 55 301)

- 0 weniger als die Hälfte von 1 in der letzten besetzten Stelle, jedoch mehr als nichts
- nichts vorhanden (genau null)
- . . . Angabe fällt später an
- x Tabellenfach gesperrt, weil Aussage nicht sinnvoll
- . Zahlenwert unbekannt oder geheim zu halten

### **Umstellung auf die Währungseinheit Euro**

Durch die Umstellung auf die Währungseinheit Euro (EUR) können Rundungsdifferenzen auftreten. Diese kommen aus folgenden Gründen zustande:

- In der Regel handelt es sich um in DM erhobene und mit dem Faktor 1 Euro = 1,95583 DM in Euro umgerechnete Beträge. Die Werte werden auf volle Euro kaufmännisch gerundet.
- Bei einer nachträglichen Umstellung von bereits in DM erstellten Tabellen werden die Einzel- und Summenzeilen getrennt umgerechnet.

## Methodischer Hinweis

Rechtsgrundlage der Statistik des öffentlichen Straßenpersonenverkehrs ist das Gesetz zur Durchführung einer Statistik über die Personenbeförderung im Straßenverkehr (PersBefStatG) vom 24. 6. 1980 (BGBl. I S. 865), zuletzt geändert durch das Zweite Gesetz zur Änderung statistischer Rechtsvorschriften (2. StatBerG) vom 19. 12. 1986 (BGBl. I S. 2555), in Verbindung mit dem Gesetz über die Statistik für Bundeszwecke (BStatG) vom 22. 1. 1987 (BGBl. I S. 462, 565), zuletzt geändert durch Artikel 4 des Gesetzes vom 2. 8. 2000 (BGBl. I S. 1253). Die Statistik besteht aus zwei Erhebungsteilen:

- der Unternehmensstatistik nach § 2 PersBefStatG, die eine jährliche Stichtagserhebung zur Struktur und auf das Vorjahr bezogene Angaben zur Tätigkeit des Unternehmens ist,
- der Verkehrsstatistik nach § 3 PersBefStatG, welche die Verkehrs- und Betriebsleistungen der Unternehmen mit einer vierteljährlichen Meldeperiodizität umfasst.

Zur Unternehmensstatistik sind alle Unternehmen meldepflichtig, die genehmigungspflichtigen Straßenbahnverkehr (einschl. Stadtbahn, U-Bahn-, Hochbahn- und Schwebbahnverkehr), Obusverkehr oder Kraftomnibusverkehr betreiben. Die Ergebnisse werden – beginnend mit dem Jahr 1997 – in einem eigenen jährlich erscheinenden Statistischen Bericht *Straßenverkehrsunternehmen in Nordrhein-Westfalen – Strukturdaten* –, H I 3, veröffentlicht, die Ergebnisse bis 1996 wurden in den Ausgaben für das 4. Vierteljahr dargestellt.

Zur vierteljährlichen Verkehrsstatistik müssen dagegen nur diejenigen Unternehmen (ab Oktober 1984) Angaben über beförderte Personen, geleistete Personen-Kilometer und Wagen-Kilometer sowie aus dem Straßenpersonenverkehr erzielte Einnahmen machen, die über sechs oder mehr Kraftomnibusse verfügen und/oder Straßenbahn- oder Obusverkehr betreiben.

Die in diesem vierteljährlich erscheinenden Statistischen Bericht dargestellten Ergebnisse – beginnend mit der Ausgabe H I 4 – vj 4/88 – beziehen sich auf die Verkehrs- und Betriebsleistungen aus dem Berichtskreis der Unternehmen mit sechs und mehr Kraftomnibussen.

Die Ergebnisse enthalten für nicht rechtzeitig vorliegende Unternehmensmeldungen geschätzte Zahlen, die durch später eingehende Nachmeldungen noch korrigiert werden.

Hinsichtlich der Darstellung der nicht bundeseigenen Eisenbahnen ist anzumerken: 1994 wurde die Deutsche Bundesbahn in die Deutsche Bahn AG umgewandelt. Der Ausdruck „nicht bundeseigene Eisenbahnen“ konnte somit nicht weitergeführt werden. Vorläufig wurde daher der Begriff „nicht zur Deutschen Bahn AG gehörige Eisenbahnen“ verwendet. Aufgrund einer bundeseinheitlichen Regelung wird diese Unternehmensform ab März 1998 als „Eisenbahnunternehmen“ bezeichnet.

Ergebnisse für das Bundesgebiet werden vom Statistischen Bundesamt, 65180 Wiesbaden, in der Fachserie 8, Reihe 3 veröffentlicht.

### 1. Entwicklung des Straßenpersonenverkehrs 1992 bis 2003 nach Verkehrsformen und -arten\*)

| Zeitraum  | Straßenpersonenverkehr |                             |                                 |                |                               |                 |                     |         |                            |
|---|------------------------|-----------------------------|---------------------------------|----------------|-------------------------------|-----------------|---------------------|---------|----------------------------|
|   | insgesamt              | davon                       |                                 |                |                               |                 |                     |         | Verkehr mit Mietomnibussen |
|   |                        | allgemeiner Linienverkehr   | Sonderformen des Linienverkehrs |                |                               |                 | Gelegenheitsverkehr |         |                            |
|   |                        | Berufsverkehr <sup>1)</sup> | Markt- und Theaterfahrten       | Schülerverkehr | freigestellter Schülerverkehr | Ausflugsfahrten | Ferienzielreisen    |         |                            |
| <b>beförderte Personen in 1 000</b>             |                        |                             |                                 |                |                               |                 |                     |         |                            |
| 1992  | 1 716 844              | 1 637 207                   | 14 242                          | 1 227          | 4 052                         | 43 212          | 4 044               | 880     | 11 981                     |
| 1993  | 1 804 526              | 1 726 856                   | 11 100                          | 1 153          | 3 650                         | 45 316          | 3 409               | 845     | 12 195                     |
| 1994  | 1 829 808              | 1 755 222                   | 9 404                           | 1 173          | 3 645                         | 44 406          | 3 217               | 713     | 12 029                     |
| 1995  | 1 815 229              | 1 747 875                   | 8 434                           | 1 091          | 3 681                         | 40 067          | 2 844               | 542     | 10 694                     |
| 1996  | 1 832 059              | 1 761 353                   | 8 040                           | 1 338          | 4 098                         | 40 233          | 2 881               | 525     | 13 592                     |
| 1997  | 1 855 531              | 1 788 628                   | 8 375                           | 1 289          | 4 376                         | 38 057          | 2 689               | 552     | 11 565                     |
| 1998  | 1 855 073              | 1 786 575                   | 8 622                           | 1 180          | 4 910                         | 38 838          | 3 038               | 597     | 11 313                     |
| 1999  | 1 854 804              | 1 784 956                   | 7 730                           | 1 136          | 5 127                         | 39 894          | 2 866               | 653     | 12 440                     |
| 2000  | 1 850 820              | 1 781 928                   | 6 072                           | 1 004          | 5 279                         | 40 006          | 3 043               | 701     | 12 787                     |
| 2001  | 1 862 873              | 1 793 198                   | 6 584                           | 909            | 5 692                         | 39 081          | 3 138               | 689     | 13 612                     |
| 2002  | 1 943 330              | 1 876 252                   | 4 961                           | 773            | 6 139                         | 38 294          | 2 746               | 660     | 13 506                     |
| Veränderung 2002 gegenüber 2001 in %            | +4,3                   | +4,6                        | -24,7                           | -15,0          | +7,9                          | -2,0            | -12,5               | -4,2    | -0,8                       |
| 2002 1. Vierteljahr                             | 488 045                | 471 138                     | 1 500                           | 290            | 1 563                         | 10 467          | 583                 | 111     | 2 392                      |
| 2. Vierteljahr                                  | 486 400                | 468 032                     | 1 329                           | 153            | 1 643                         | 10 856          | 729                 | 182     | 3 475                      |
| 3. Vierteljahr                                  | 459 949                | 444 635                     | 1 224                           | 188            | 1 368                         | 7 323           | 812                 | 231     | 4 168                      |
| 4. Vierteljahr                                  | 508 936                | 492 447                     | 907                             | 141            | 1 565                         | 9 648           | 621                 | 136     | 3 471                      |
| 2003 1. Vierteljahr                             | 506 834                | 490 843                     | 880                             | 214            | 1 652                         | 10 064          | 515                 | 95      | 2 571                      |
| 2. Vierteljahr                                  | 498 872                | 481 412                     | 781                             | 164            | 1 814                         | 9 949           | 735                 | 204     | 3 813                      |
| 3. Vierteljahr                                  | 474 449                | 458 682                     | 1 501                           | 145            | 1 284                         | 7 251           | 888                 | 181     | 4 517                      |
| 4. Vierteljahr                                  | ...                    | ...                         | ...                             | ...            | ...                           | ...             | ...                 | ...     | ...                        |
| Veränderung des 3. Vierteljahres 2003 gegenüber |                        |                             |                                 |                |                               |                 |                     |         |                            |
| 3. Vierteljahr 2002                             | +3,2                   | +3,2                        | +22,6                           | -23,2          | -6,1                          | -1,0            | +9,3                | -21,6   | +8,4                       |
| 2. Vierteljahr 2003                             | -4,9                   | -4,7                        | +92,1                           | -11,9          | -29,2                         | -27,1           | +20,7               | -11,1   | +18,5                      |
| <b>Personenkilometer in 1 000</b>               |                        |                             |                                 |                |                               |                 |                     |         |                            |
| 1992  | 13 044 329             | 9 488 360                   | 341 011                         | 8 167          | 55 837                        | 716 918         | 615 887             | 376 325 | 1 441 803                  |
| 1993  | 14 008 281             | 10 094 964                  | 306 001                         | 9 610          | 51 847                        | 762 631         | 567 226             | 490 021 | 1 725 981                  |
| 1994  | 13 996 573             | 10 280 028                  | 259 445                         | 9 373          | 51 651                        | 747 228         | 511 252             | 473 785 | 1 663 810                  |
| 1995  | 13 238 448             | 10 084 737                  | 187 023                         | 7 869          | 49 242                        | 688 155         | 420 585             | 388 147 | 1 412 691                  |
| 1996  | 13 458 219             | 10 234 744                  | 185 920                         | 5 592          | 63 810                        | 707 438         | 517 103             | 313 452 | 1 430 161                  |
| 1997  | 13 546 306             | 10 329 253                  | 216 691                         | 5 783          | 76 010                        | 659 601         | 517 790             | 341 685 | 1 399 494                  |
| 1998  | 13 659 309             | 10 207 421                  | 207 758                         | 6 957          | 93 051                        | 708 163         | 620 201             | 415 071 | 1 400 687                  |
| 1999  | 14 201 517             | 10 523 984                  | 205 692                         | 5 199          | 119 616                       | 706 780         | 662 481             | 452 757 | 1 525 009                  |
| 2000  | 13 842 331             | 10 246 946                  | 153 203                         | 4 599          | 102 095                       | 635 741         | 695 233             | 488 374 | 1 516 140                  |
| 2001  | 14 096 373             | 10 409 155                  | 157 411                         | 4 650          | 97 128                        | 527 851         | 809 653             | 515 845 | 1 574 680                  |
| 2002  | 14 113 962             | 10 707 150                  | 119 633                         | 6 021          | 98 088                        | 492 199         | 728 741             | 453 181 | 1 508 949                  |
| Veränderung 2002 gegenüber 2001 in %            | +0,1                   | +2,9                        | -24,0                           | +29,5          | +1,0                          | -6,8            | -10,0               | -12,1   | -4,2                       |
| 2002 1. Vierteljahr                             | 3 338 804              | 2 698 251                   | 36 228                          | 1 133          | 26 921                        | 131 803         | 137 283             | 56 696  | 250 490                    |
| 2. Vierteljahr                                  | 3 596 295              | 2 648 049                   | 33 917                          | 2 111          | 24 621                        | 133 325         | 205 067             | 136 659 | 412 546                    |
| 3. Vierteljahr                                  | 3 552 152              | 2 528 281                   | 31 322                          | 1 222          | 21 760                        | 101 492         | 222 433             | 172 104 | 473 537                    |
| 4. Vierteljahr                                  | 3 626 711              | 2 832 569                   | 18 166                          | 1 556          | 24 786                        | 125 579         | 163 958             | 87 721  | 372 375                    |
| 2003 1. Vierteljahr                             | 3 359 461              | 2 757 674                   | 16 802                          | 935            | 24 087                        | 120 519         | 122 467             | 45 360  | 271 617                    |
| 2. Vierteljahr                                  | 3 728 084              | 2 738 628                   | 16 663                          | 1 933          | 26 457                        | 131 390         | 193 204             | 145 119 | 474 692                    |
| 3. Vierteljahr                                  | 3 641 520              | 2 607 130                   | 35 110                          | 1 467          | 22 725                        | 96 724          | 252 562             | 129 483 | 496 319                    |
| 4. Vierteljahr                                  | ...                    | ...                         | ...                             | ...            | ...                           | ...             | ...                 | ...     | ...                        |
| Veränderung des 3. Vierteljahres 2003 gegenüber |                        |                             |                                 |                |                               |                 |                     |         |                            |
| 3. Vierteljahr 2002                             | +2,5                   | +3,1                        | +12,1                           | +20,1          | +4,4                          | -4,7            | +13,5               | -24,8   | +4,8                       |
| 2. Vierteljahr 2003                             | -2,3                   | -4,8                        | +110,7                          | -24,1          | -14,1                         | -26,4           | +30,7               | -10,8   | +4,6                       |

\*) Leistungen der Unternehmen, die Personen mit Straßenbahnen bzw. O-Bussen befördern oder über mindestens 6 Kraftomnibusse verfügen. – 1) ohne den Berufsverkehr, den Unternehmen mit eigenen oder angemieteten Kraftomnibussen für eigene Zwecke (z. B. zur Beförderung der Betriebsangehörigen) unentgeltlich betreiben. – 2) ohne Einnahmen aus Beförderungsleistungen im freigestellten Schülerverkehr

**Noch: 1. Entwicklung des Straßenpersonenverkehrs 1992 bis 2003  
nach Verkehrsformen und -arten\*)**

| Zeitraum   | Straßenpersonenverkehr |  |                                  |                                   |                     |  |                     |        |                      |                       |                                    |
|--|------------------------|--|----------------------------------|-----------------------------------|---------------------|--|---------------------|--------|----------------------|-----------------------|------------------------------------|
|  | insgesamt              | davon                                  |                                  |                                   |                     |  |                     |        | Ausflugs-<br>fahrten | Ferienziel-<br>reisen | Verkehr mit<br>Mietomni-<br>bussen |
|  |                        | allge-<br>meiner<br>Linien-<br>verkehr | Sonderformen des Linienverkehrs  |                                   |                     |  | Gelegenheitsverkehr |        |                      |                       |                                    |
|  |                        |  | Berufs-<br>verkehr <sup>1)</sup> | Markt-<br>und Theater-<br>fahrten | Schüler-<br>verkehr | freige-<br>stellter<br>Schüler-<br>verkehr |                     |        |                      |                       |                                    |
| <b>Wagenkilometer in 1 000</b>   |                        |  |                                  |                                   |                     |  |                     |        |                      |                       |                                    |
| 1992   | 797 843                | 539 663                                | 26 134                           | 412                               | 3 778               | 49 097                                     | 44 202              | 27 213 | 107 188              |                       |                                    |
| 1993   | 789 683                | 549 981                                | 23 813                           | 441                               | 3 836               | 48 872                                     | 37 993              | 25 743 | 99 003               |                       |                                    |
| 1994   | 765 839                | 540 704                                | 20 335                           | 377                               | 3 695               | 48 124                                     | 35 328              | 21 214 | 96 062               |                       |                                    |
| 1995   | 724 463                | 543 069                                | 15 269                           | 331                               | 3 495               | 41 086                                     | 29 813              | 16 662 | 74 738               |                       |                                    |
| 1996   | 751 428                | 565 182                                | 13 394                           | 301                               | 3 819               | 41 357                                     | 31 956              | 19 478 | 75 941               |                       |                                    |
| 1997   | 777 647                | 575 928                                | 15 947                           | 253                               | 4 434               | 40 676                                     | 34 827              | 20 632 | 84 950               |                       |                                    |
| 1998   | 778 942                | 577 501                                | 15 349                           | 397                               | 5 540               | 41 612                                     | 33 866              | 26 288 | 78 390               |                       |                                    |
| 1999   | 775 680                | 574 166                                | 12 040                           | 234                               | 5 550               | 38 932                                     | 33 303              | 30 904 | 80 551               |                       |                                    |
| 2000   | 806 735                | 591 608                                | 12 127                           | 256                               | 6 878               | 38 274                                     | 35 238              | 34 166 | 88 187               |                       |                                    |
| 2001   | 812 870                | 597 113                                | 15 601                           | 192                               | 7 200               | 37 077                                     | 37 937              | 28 553 | 89 199               |                       |                                    |
| 2002   | 777 712                | 570 249                                | 11 050                           | 142                               | 7 772               | 34 617                                     | 38 932              | 26 757 | 88 192               |                       |                                    |
| Veränderung 2002<br>gegenüber 2001 in %                                      | -4,3                   | -4,5                                   | -29,2                            | -25,9                             | +7,9                | -6,6                                       | +2,6                | -6,3   | -1,1                 |                       |                                    |
| 2002 1. Vierteljahr  | 188 904                | 145 025                                | 3 758                            | 48                                | 2 158               | 9 282                                      | 7 268               | 6 018  | 15 347               |                       |                                    |
| 2. Vierteljahr   | 199 145                | 141 797                                | 3 160                            | 36                                | 2 213               | 9 290                                      | 10 537              | 6 165  | 25 946               |                       |                                    |
| 3. Vierteljahr   | 203 295                | 142 704                                | 2 645                            | 29                                | 1 570               | 7 416                                      | 11 888              | 9 061  | 27 982               |                       |                                    |
| 4. Vierteljahr   | 186 369                | 140 723                                | 1 487                            | 29                                | 1 832               | 8 629                                      | 9 239               | 5 513  | 18 917               |                       |                                    |
| 2003 1. Vierteljahr  | 182 753                | 145 975                                | 1 431                            | 34                                | 1 820               | 9 531                                      | 4 170               | 4 812  | 14 980               |                       |                                    |
| 2. Vierteljahr   | 197 330                | 141 167                                | 1 549                            | 27                                | 2 198               | 9 237                                      | 10 124              | 6 829  | 26 199               |                       |                                    |
| 3. Vierteljahr   | 198 885                | 143 623                                | 2 271                            | 29                                | 1 727               | 7 061                                      | 10 669              | 6 423  | 27 082               |                       |                                    |
| 4. Vierteljahr   | ...                    | ...                                    | ...                              | ...                               | ...                 | ...  | ...                 | ...    | ...                  |                       |                                    |
| Veränderung des<br>3. Vierteljahres 2003<br>gegenüber<br>2. Vierteljahr 2002 | -2,2                   | +0,6                                   | -14,1                            | -2,1                              | +10,0               | -4,8                                       | -10,3               | -29,1  | -3,2                 |                       |                                    |
| 2. Vierteljahr 2003  | +0,8                   | +1,7                                   | +46,6                            | +5,4                              | -21,4               | -23,5                                      | +5,4                | -5,9   | +3,4                 |                       |                                    |
| <b>Einnahmen<sup>2)</sup> in 1 000 EUR</b>                                   |                        |  |                                  |                                   |                     |  |                     |        |                      |                       |                                    |
| 1992   | 1 095 855              | 826 133                                | 28 320                           | 897                               | 5 025               | -  | 55 554              | 49 359 | 130 568              |                       |                                    |
| 1993   | 1 138 624              | 880 673                                | 25 827                           | 958                               | 5 637               | -  | 50 074              | 51 520 | 123 935              |                       |                                    |
| 1994   | 1 181 527              | 931 065                                | 22 849                           | 803                               | 5 386               | -  | 50 984              | 51 882 | 118 558              |                       |                                    |
| 1995   | 1 195 338              | 981 001                                | 19 192                           | 733                               | 5 227               | -  | 45 175              | 44 363 | 99 646               |                       |                                    |
| 1996   | 1 243 263              | 1 031 777                              | 15 411                           | 819                               | 6 025               | -  | 45 024              | 41 170 | 103 036              |                       |                                    |
| 1997   | 1 283 601              | 1 069 684                              | 15 236                           | 972                               | 6 764               | -  | 47 667              | 33 660 | 109 619              |                       |                                    |
| 1998   | 1 278 881              | 1 083 195                              | 14 193                           | 943                               | 7 201               | -  | 42 729              | 35 381 | 95 239               |                       |                                    |
| 1999   | 1 317 687              | 1 119 127                              | 12 662                           | 719                               | 7 398               | -  | 44 169              | 38 672 | 94 940               |                       |                                    |
| 2000   | 1 317 644              | 1 102 343                              | 12 669                           | 710                               | 7 889               | -  | 45 537              | 40 123 | 108 374              |                       |                                    |
| 2001   | 1 396 268              | 1 145 973                              | 15 509                           | 781                               | 8 799               | -  | 52 517              | 48 491 | 124 832              |                       |                                    |
| 2002   | 1 419 520              | 1 154 489                              | 13 909                           | 614                               | 10 624              | -  | 56 693              | 51 864 | 131 326              |                       |                                    |
| Veränderung 2002<br>gegenüber 2001 in %                                      | +1,7                   | +0,7                                   | -10,3                            | -21,4                             | +20,7               | -  | +8,0                | +7,0   | +5,2                 |                       |                                    |
| 2002 1. Vierteljahr  | 334 782                | 289 638                                | 3 767                            | 219                               | 2 727               | -  | 7 727               | 9 252  | 21 453               |                       |                                    |
| 2. Vierteljahr   | 354 266                | 286 475                                | 3 797                            | 118                               | 2 898               | -  | 14 303              | 10 009 | 36 665               |                       |                                    |
| 3. Vierteljahr   | 358 346                | 272 191                                | 3 546                            | 144                               | 2 264               | -  | 19 366              | 19 681 | 41 153               |                       |                                    |
| 4. Vierteljahr   | 372 126                | 306 185                                | 2 799                            | 133                               | 2 735               | -  | 15 297              | 12 922 | 32 055               |                       |                                    |
| 2003 1. Vierteljahr  | 351 824                | 308 705                                | 2 633                            | 152                               | 3 148               | -  | 7 489               | 8 222  | 21 474               |                       |                                    |
| 2. Vierteljahr   | 376 216                | 297 734                                | 2 371                            | 131                               | 3 536               | -  | 19 656              | 13 639 | 39 149               |                       |                                    |
| 3. Vierteljahr   | 373 106                | 276 910                                | 3 627                            | 125                               | 2 436               | -  | 27 283              | 18 098 | 44 627               |                       |                                    |
| 4. Vierteljahr   | ...                    | ...                                    | ...                              | ...                               | ...                 | ...  | ...                 | ...    | ...                  |                       |                                    |
| Veränderung des<br>3. Vierteljahres 2003<br>gegenüber<br>3. Vierteljahr 2002 | +4,1                   | +1,7                                   | +2,3                             | -13,2                             | +7,6                | -  | +40,9               | -8,0   | +8,4                 |                       |                                    |
| 2. Vierteljahr 2003  | -0,8                   | -7,0                                   | +53,0                            | -4,2                              | -31,1               | -  | +38,8               | +32,7  | +14,0                |                       |                                    |

## 2. Verkehrs- und Betriebsleistungen im 3. Vierteljahr 2003 nach Verkehrs- und Unternehmensformen\*)

| Verkehrsform | Unternehmen |   |   |   |                           |   |                        |   |  |   |
|--------------|-------------|---|---|---|---------------------------|---|------------------------|---|--|---|
|              | insgesamt   |   | davon   |   |                           |   |                        |   |  |   |
|              |             |   | kommunale und<br>gemischtwirtschaftliche<br>Unternehmen |   | Eisenbahn-<br>unternehmen |   | private<br>Unternehmen |   | Regional-<br>verkehrs-<br>gesellschaften <sup>1)</sup> |   |
|              | Anzahl      | % | Anzahl  | % | Anzahl                    | % | Anzahl                 | % | Anzahl   | % |

### auskunftspflichtige Unternehmen

|   |            |            |           |            |           |            |            |             |          |            |
|---|------------|------------|-----------|------------|-----------|------------|------------|-------------|----------|------------|
| <b>Straßenpersonenverkehr insgesamt</b> | <b>434</b> | <b>100</b> | <b>34</b> | <b>7,8</b> | <b>10</b> | <b>2,3</b> | <b>386</b> | <b>88,9</b> | <b>4</b> | <b>0,9</b> |
|---|------------|------------|-----------|------------|-----------|------------|------------|-------------|----------|------------|

### beförderte Personen in 1 000

|   |                |            |                |             |               |            |               |            |               |            |
|---|----------------|------------|----------------|-------------|---------------|------------|---------------|------------|---------------|------------|
| Allgemeiner Linienverkehr               | 444 635        | 100        | 388 497        | 87,4        | 24 102        | 5,4        | 3 402         | 0,8        | 28 634        | 6,4        |
| Sonderformen des Linienverkehrs         | 10 103         | 100        | 2 796          | 27,7        | 645           | 6,4        | 5 234         | 51,8       | 1 429         | 14,1       |
| darunter                                |                |            |                |             |               |            |               |            |               |            |
| freigestellter Schülerverkehr           | 7 323          | 100        | 2 423          | 33,1        | 613           | 8,4        | 3 388         | 46,3       | 898           | 12,3       |
| Gelegenheitsverkehr                     | 5 211          | 100        | 240            | 4,6         | 60            | 1,2        | 4 186         | 80,3       | 724           | 13,9       |
| <b>Straßenpersonenverkehr insgesamt</b> | <b>459 949</b> | <b>100</b> | <b>391 532</b> | <b>85,1</b> | <b>24 807</b> | <b>5,4</b> | <b>12 822</b> | <b>2,8</b> | <b>30 787</b> | <b>6,7</b> |

### Personenkilometer in 1 000

|   |                  |            |                  |             |                |            |                |             |                |            |
|---|------------------|------------|------------------|-------------|----------------|------------|----------------|-------------|----------------|------------|
| Allgemeiner Linienverkehr               | 2 528 281        | 100        | 2 009 635        | 79,5        | 191 085        | 7,6        | 29 496         | 1,2         | 298 066        | 11,8       |
| Sonderformen des Linienverkehrs         | 155 796          | 100        | 24 976           | 16,0        | 6 494          | 4,2        | 109 131        | 70,0        | 15 195         | 9,8        |
| darunter                                |                  |            |                  |             |                |            |                |             |                |            |
| freigestellter Schülerverkehr           | 101 492          | 100        | 22 456           | 22,1        | 6 122          | 6,0        | 61 940         | 61,0        | 10 974         | 10,8       |
| Gelegenheitsverkehr                     | 868 074          | 100        | 9 127            | 1,1         | 7 762          | 0,9        | 825 080        | 95,0        | 26 105         | 3,0        |
| <b>Straßenpersonenverkehr insgesamt</b> | <b>3 552 152</b> | <b>100</b> | <b>2 043 738</b> | <b>57,5</b> | <b>205 342</b> | <b>5,8</b> | <b>963 707</b> | <b>27,1</b> | <b>339 365</b> | <b>9,6</b> |

### Wagenkilometer in 1 000

|   |                |            |                |             |               |            |               |             |               |            |
|---|----------------|------------|----------------|-------------|---------------|------------|---------------|-------------|---------------|------------|
| Allgemeiner Linienverkehr               | 142 704        | 100        | 109 332        | 76,6        | 12 970        | 9,1        | 3 794         | 2,7         | 16 608        | 11,6       |
| Sonderformen des Linienverkehrs         | 11 660         | 100        | 2 204          | 18,9        | 312           | 2,7        | 8 554         | 73,4        | 591           | 5,1        |
| darunter                                |                |            |                |             |               |            |               |             |               |            |
| freigestellter Schülerverkehr           | 7 416          | 100        | 2 104          | 28,4        | 294           | 4,0        | 4 797         | 64,7        | 221           | 3,0        |
| Gelegenheitsverkehr                     | 48 931         | 100        | 292            | 0,6         | 212           | 0,4        | 47 941        | 98,0        | 487           | 1,0        |
| <b>Straßenpersonenverkehr insgesamt</b> | <b>203 295</b> | <b>100</b> | <b>111 828</b> | <b>55,0</b> | <b>13 493</b> | <b>6,6</b> | <b>60 289</b> | <b>29,7</b> | <b>17 686</b> | <b>8,7</b> |

### Einnahmen<sup>2)</sup> in 1 000 EUR

|   |                |            |                |             |               |            |               |             |               |            |
|---|----------------|------------|----------------|-------------|---------------|------------|---------------|-------------|---------------|------------|
| Allgemeiner Linienverkehr               | 272 191        | 100        | 232 922        | 85,6        | 15 589        | 5,7        | 4 395         | 1,6         | 19 285        | 7,1        |
| Sonderformen des Linienverkehrs         | 5 955          | 100        | 238            | 4,0         | 41            | 0,7        | 5 193         | 87,2        | 484           | 8,1        |
| Gelegenheitsverkehr                     | 80 200         | 100        | 650            | 0,8         | 527           | 0,7        | 78 046        | 97,3        | 977           | 1,2        |
| <b>Straßenpersonenverkehr insgesamt</b> | <b>358 346</b> | <b>100</b> | <b>233 809</b> | <b>65,2</b> | <b>16 156</b> | <b>4,5</b> | <b>87 634</b> | <b>24,5</b> | <b>20 747</b> | <b>5,8</b> |

\*) Leistungen der Unternehmen, die Personen mit Straßenbahnen bzw. O-Bussen befördert oder über mindestens 6 Kraftomnibusse verfügen – 1) ehemals Deutsche Bundesbahn (Geschäftsbereich Bahnbus) – 2) ohne Einnahmen aus Beförderungsleistungen im freigestelltem Schülerverkehr



**Noch: 2. Verkehrs- und Betriebsleistungen im 3. Vierteljahr 2003  
nach Verkehrs- und Unternehmensformen\*)**

| Verkehrsform | Unternehmen |   |   |   |                           |   |                        |   |  |   |
|--------------|-------------|---|---|---|---------------------------|---|------------------------|---|--|---|
|              | insgesamt   |   | davon   |   |                           |   |                        |   |  |   |
|              |             |   | kommunale und<br>gemischtwirtschaftliche<br>Unternehmen |   | Eisenbahn-<br>unternehmen |   | private<br>Unternehmen |   | Regional-<br>verkehrs-<br>gesellschaften <sup>1)</sup> |   |
|              | Anzahl      | % | Anzahl  | % | Anzahl                    | % | Anzahl                 | % | Anzahl   | % |

**auskunftspflichtige Unternehmen**

|   |            |            |           |            |           |            |            |             |          |            |
|---|------------|------------|-----------|------------|-----------|------------|------------|-------------|----------|------------|
| <b>Straßenpersonenverkehr insgesamt</b> | <b>471</b> | <b>100</b> | <b>34</b> | <b>7,2</b> | <b>10</b> | <b>2,1</b> | <b>422</b> | <b>89,6</b> | <b>5</b> | <b>1,1</b> |
|---|------------|------------|-----------|------------|-----------|------------|------------|-------------|----------|------------|

**beförderte Personen in 1 000**

|   |                |            |                |             |               |            |               |            |               |            |
|---|----------------|------------|----------------|-------------|---------------|------------|---------------|------------|---------------|------------|
| Allgemeiner Linienverkehr                   | 458 682        | 100        | 398 184        | 86,8        | 25 078        | 5,5        | 3 137         | 0,7        | 32 282        | 7,0        |
| Sonderformen des Linienverkehrs<br>darunter | 10 181         | 100        | 2 130          | 20,9        | 547           | 5,4        | 5 658         | 55,6       | 1 845         | 18,1       |
| freigestellter Schülerverkehr               | 7 251          | 100        | 1 838          | 25,3        | 514           | 7,1        | 3 546         | 48,9       | 1 354         | 18,7       |
| Gelegenheitsverkehr                         | 5 586          | 100        | 245            | 4,4         | 228           | 4,1        | 4 245         | 76,0       | 868           | 15,5       |
| <b>Straßenpersonenverkehr insgesamt</b>     | <b>474 449</b> | <b>100</b> | <b>400 560</b> | <b>84,4</b> | <b>25 854</b> | <b>5,4</b> | <b>13 041</b> | <b>2,7</b> | <b>34 996</b> | <b>7,4</b> |

**Personenkilometer in 1 000**

|   |                  |            |                  |             |                |            |                |             |                |             |
|---|------------------|------------|------------------|-------------|----------------|------------|----------------|-------------|----------------|-------------|
| Allgemeiner Linienverkehr                   | 2 607 130        | 100        | 2 053 997        | 78,8        | 204 795        | 7,9        | 29 198         | 1,1         | 319 140        | 12,2        |
| Sonderformen des Linienverkehrs<br>darunter | 156 026          | 100        | 17 269           | 11,1        | 6 138          | 3,9        | 115 357        | 73,9        | 17 262         | 11,1        |
| freigestellter Schülerverkehr               | 96 724           | 100        | 15 391           | 15,9        | 5 754          | 5,9        | 62 561         | 64,7        | 13 018         | 13,5        |
| Gelegenheitsverkehr                         | 878 364          | 100        | 11 534           | 1,3         | 4 957          | 0,6        | 822 484        | 93,6        | 39 389         | 4,5         |
| <b>Straßenpersonenverkehr insgesamt</b>     | <b>3 641 520</b> | <b>100</b> | <b>2 082 800</b> | <b>57,2</b> | <b>215 889</b> | <b>5,9</b> | <b>967 039</b> | <b>26,6</b> | <b>375 791</b> | <b>10,3</b> |

**Wagenkilometer in 1 000**

|   |                |            |                |             |               |            |               |             |               |             |
|---|----------------|------------|----------------|-------------|---------------|------------|---------------|-------------|---------------|-------------|
| Allgemeiner Linienverkehr                   | 143 623        | 100        | 108 718        | 75,7        | 12 740        | 8,9        | 3 342         | 2,3         | 18 822        | 13,1        |
| Sonderformen des Linienverkehrs<br>darunter | 11 088         | 100        | 1 614          | 14,6        | 283           | 2,5        | 8 629         | 77,8        | 562           | 5,1         |
| freigestellter Schülerverkehr               | 7 061          | 100        | 1 531          | 21,7        | 265           | 3,7        | 5 011         | 71,0        | 254           | 3,6         |
| Gelegenheitsverkehr                         | 44 175         | 100        | 344            | 0,8         | 156           | 0,4        | 42 799        | 96,9        | 875           | 2,0         |
| <b>Straßenpersonenverkehr insgesamt</b>     | <b>198 885</b> | <b>100</b> | <b>110 676</b> | <b>55,6</b> | <b>13 180</b> | <b>6,6</b> | <b>54 771</b> | <b>27,5</b> | <b>20 259</b> | <b>10,2</b> |

**Einnahmen<sup>2)</sup> in 1 000 EUR**

|   |                |            |                |             |               |            |               |             |               |            |
|---|----------------|------------|----------------|-------------|---------------|------------|---------------|-------------|---------------|------------|
| Allgemeiner Linienverkehr               | 276 910        | 100        | 238 497        | 86,1        | 16 646        | 6,0        | 3 289         | 1,2         | 18 477        | 6,7        |
| Sonderformen des Linienverkehrs         | 6 188          | 100        | 178            | 2,9         | 38            | 0,6        | 5 444         | 88,0        | 528           | 8,5        |
| Gelegenheitsverkehr                     | 90 008         | 100        | 894            | 1,0         | 1 695         | 1,9        | 86 095        | 95,7        | 1 324         | 1,5        |
| <b>Straßenpersonenverkehr insgesamt</b> | <b>373 106</b> | <b>100</b> | <b>239 568</b> | <b>64,2</b> | <b>18 379</b> | <b>4,9</b> | <b>94 828</b> | <b>25,4</b> | <b>20 330</b> | <b>5,4</b> |

**3. Beförderte Personen und Einnahmen aus dem Verkauf von Fahrkarten  
im allgemeinen Linienverkehr im 3. Vierteljahr 2002 und  
im 3. Vierteljahr 2003 nach Fahrausweisarten und Unternehmensformen\*)**

| Fahrausweisart | Unternehmen |   |                           |                        |  |
|----------------|-------------|---|---------------------------|------------------------|--|
|                | insgesamt   | davon   |                           |                        |  |
|                |             | kommunale und<br>gemischtwirtschaftliche<br>Unternehmen | Eisenbahn-<br>unternehmen | private<br>Unternehmen | Regional-<br>verkehrs-<br>gesellschaften <sup>1)</sup> |

**im 3. Vierteljahr 2002**

**beförderte Personen in 1 000**

|  |                |                |               |              |               |
|--|----------------|----------------|---------------|--------------|---------------|
| Einzel- und Mehrfahrtausweise  | 67 943         | 53 882         | 3 999         | 1 055        | 9 007         |
| Zeitfahrtausweise für Schüler,<br>Studenten und andere Auszubildende | 164 102        | 134 089        | 12 099        | 1 912        | 16 002        |
| Andere Zeitfahrtausweise   | 166 819        | 158 468        | 5 356         | 182          | 2 814         |
| Schwerbehindertenausweise  | 39 760         | 36 216         | 2 487         | 246          | 811           |
| Freifahrtausweise  | 6 010          | 5 841          | 163           | 6            | –             |
| <b>Fahrausweise insgesamt</b>  | <b>444 635</b> | <b>388 497</b> | <b>24 102</b> | <b>3 402</b> | <b>28 634</b> |

**Einnahmen aus dem Fahrkartenverkauf in 1 000 EUR**

|  |                |                |               |              |               |
|--|----------------|----------------|---------------|--------------|---------------|
| Einzel- und Mehrfahrtausweise  | 89 678         | 74 589         | 5 727         | 1 819        | 7 542         |
| Zeitfahrtausweise für Schüler,<br>Studenten und andere Auszubildende | 72 480         | 53 737         | 6 876         | 2 282        | 9 584         |
| Andere Zeitfahrtausweise   | 110 034        | 104 596        | 2 986         | 293          | 2 159         |
| <b>Fahrausweise insgesamt</b>  | <b>272 191</b> | <b>232 922</b> | <b>15 589</b> | <b>4 395</b> | <b>19 285</b> |

**im 3. Vierteljahr 2003**

**beförderte Personen in 1 000**

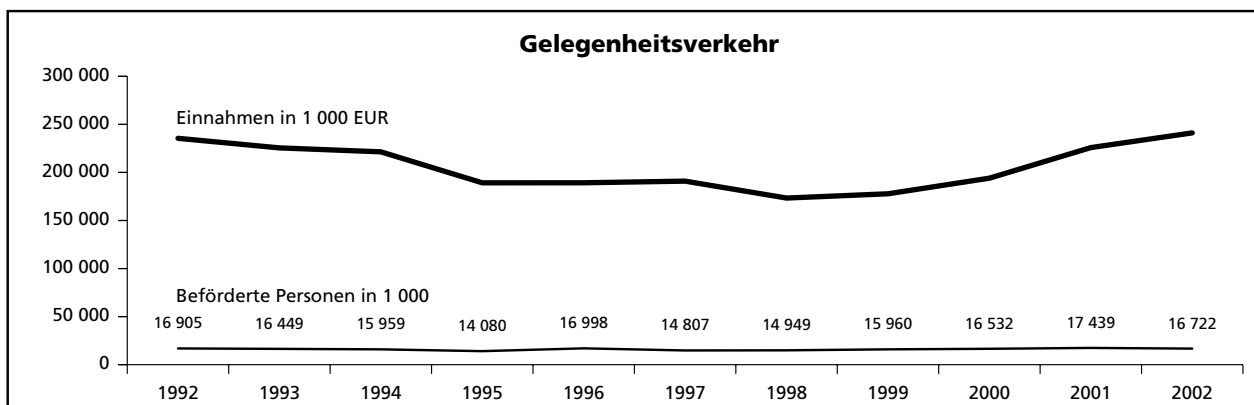
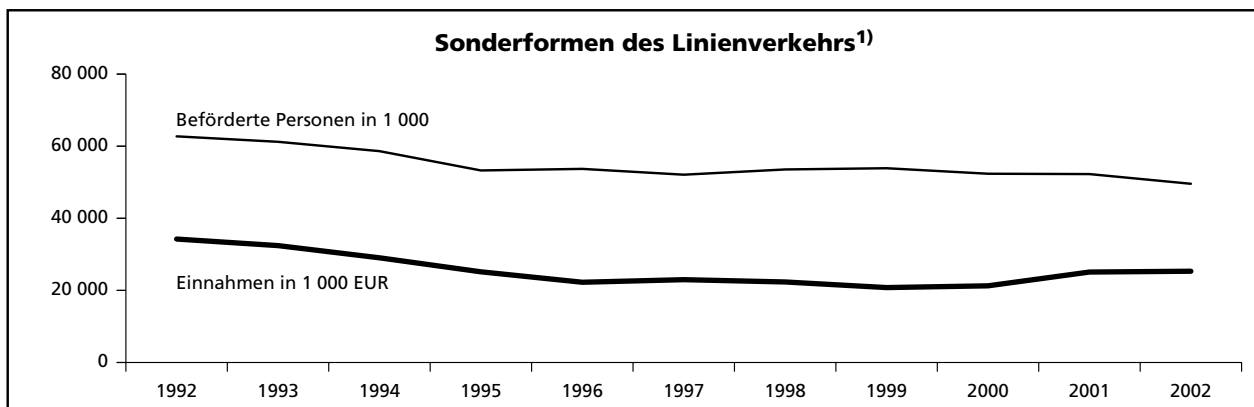
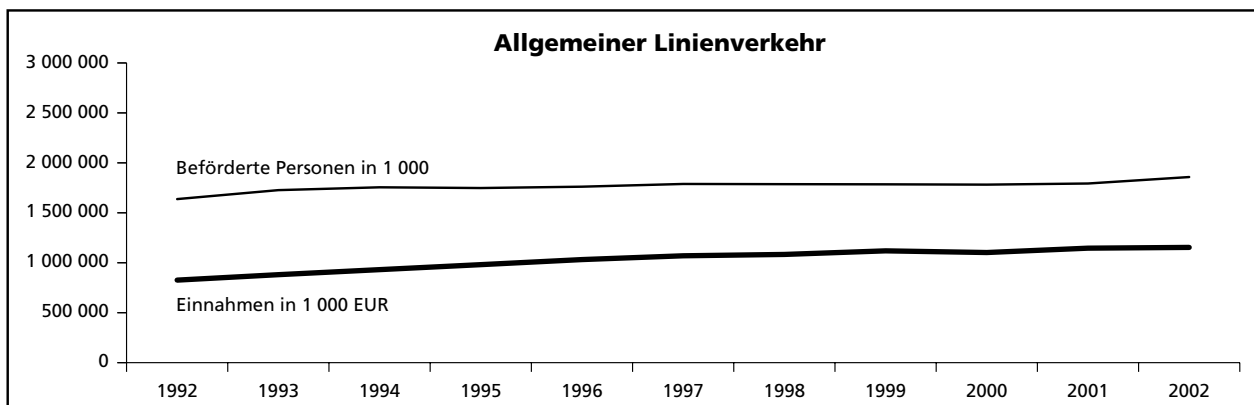
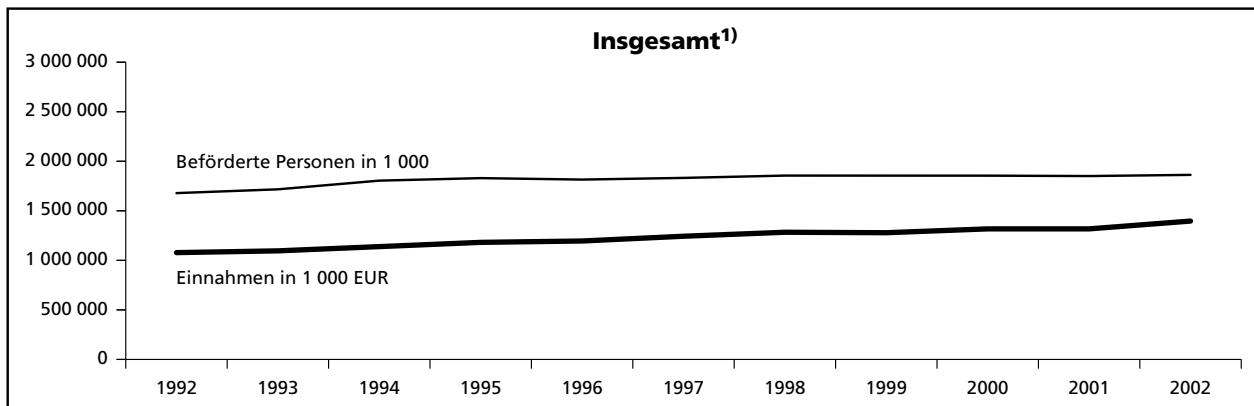
|  |                |                |               |              |               |
|--|----------------|----------------|---------------|--------------|---------------|
| Einzel- und Mehrfahrtausweise  | 66 781         | 52 965         | 3 237         | 727          | 9 852         |
| Zeitfahrtausweise für Schüler,<br>Studenten und andere Auszubildende | 179 834        | 145 924        | 14 576        | 1 990        | 17 344        |
| Andere Zeitfahrtausweise   | 165 808        | 156 907        | 4 581         | 183          | 4 136         |
| Schwerbehindertenausweise  | 41 118         | 37 465         | 2 476         | 228          | 950           |
| Freifahrtausweise  | 5 141          | 4 924          | 208           | 8            | –             |
| <b>Fahrausweise insgesamt</b>  | <b>458 682</b> | <b>398 184</b> | <b>25 078</b> | <b>3 137</b> | <b>32 282</b> |

**Einnahmen aus dem Fahrkartenverkauf in 1 000 EUR**

|  |                |                |               |              |               |
|--|----------------|----------------|---------------|--------------|---------------|
| Einzel- und Mehrfahrtausweise  | 89 801         | 75 637         | 5 457         | 1 132        | 7 574         |
| Zeitfahrtausweise für Schüler,<br>Studenten und andere Auszubildende | 75 274         | 56 174         | 8 585         | 1 791        | 8 724         |
| Andere Zeitfahrtausweise   | 111 835        | 106 686        | 2 605         | 366          | 2 179         |
| <b>Fahrausweise insgesamt</b>  | <b>276 910</b> | <b>238 497</b> | <b>16 646</b> | <b>3 289</b> | <b>18 477</b> |

\*) Leistungen der Unternehmen, die Personen mit Straßenbahnen bzw. O-Bussen befördern oder über mindestens sechs Kraftomnibusse verfügen. – 1) ehemals Deutsche Bundesbahn (Geschäftsbereich Bahnbus)

**Entwicklung des Straßenpersonenverkehrs 1992 bis 2002 nach Verkehrsarten\*)**



\*) Leistungen der Unternehmen, die Personen mit Straßenbahnen bzw. O-Bussen befördern oder über mindestens 6 Kraftomnibusse verfügen. – 1) ohne den Berufsverkehr, den Unternehmen mit eigenen oder angemieteten Kraftomnibussen für eigene Zwecke (z. B. zur Beförderung der Betriebsangehörigen) unentgeltlich betreiben, ohne Einnahmen aus Beförderungsleistungen im freigestellten Schülerverkehr

## Veröffentlichungen aus den Fachbereichen Handel und Verkehr

### Entwicklung von Umsatz und Beschäftigung in nordrhein-westfälischen Unternehmen des Einzelhandels, des Großhandels, des Gastgewerbes

Inhalt: Jedes der drei monatlich erscheinenden Hefte enthält die vorläufigen Ergebnisse der Umsatzentwicklung und der Entwicklung der Beschäftigtenzahlen als Messzahlen auf der Basis des Jahres 1995 und als prozentuale Abweichung zum Vormonat und zum Vorjahresmonat. Die Ergebnisse werden in einigen Eckzahlen für die wichtigsten Wirtschaftszweige dargestellt.

|               |                           |  |
|---------------|---------------------------|--|
| Einzelhandel: | Bestell-Nr. G 11 3 2002*) | Preis: 1,30 EUR (Jahresbezugspreis: 13,00 EUR) |
| Großhandel:   | Bestell-Nr. G 12 3 2002*) | Preis: 1,30 EUR (Jahresbezugspreis: 13,00 EUR) |
| Gastgewerbe:  | Bestell-Nr. G 43 3 2002*) | Preis: 1,30 EUR (Jahresbezugspreis: 13,00 EUR) |

**Fachliche Auskünfte zu diesen Veröffentlichungen erteilen Ihnen gerne Thaddäus Kalina und Sabine Schmidt unter Telefon-Nr. 0211 9449-3733 bzw. 0211 9449-3716.**

### Straßenverkehrsunfälle in Nordrhein-Westfalen – Vorläufige Ergebnisse

Inhalt: Dieser monatliche Schnellbericht enthält die ersten vorläufigen Zahlen von Straßenverkehrsunfällen und der dabei verunglückten Personen für Nordrhein-Westfalen und für die Regierungsbezirke nach Unfallkategorien. Dargestellt werden die monatlichen und die kumulierten Unfallzahlen, die Vorjahreszahlen und die prozentuale Veränderung gegenüber den Vorjahreszeiträumen.

Bestell-Nr. H 11 3 2003\*) Preis: 1,30 EUR (Jahresbezugspreis: 13,00 EUR)

### Straßenverkehrsunfälle in Nordrhein-Westfalen

Inhalt: Der Monatsbericht enthält Ergebnisse von Straßenverkehrsunfällen und dabei Verunglückten in Nordrhein-Westfalen nach Unfallkategorien, nach Straßen-, Unfallarten, Unfalltypen, nach Tagesdatum, Ortslage, Art der Verkehrsbeteiligung, Unfallursachen und nach Fehlverhalten der Fahrzeugführer sowie die Anzahl der Verunglückten nach der Schwere der Verletzung, Altersgruppen und Geschlecht. Dargestellt werden die monatlichen und die kumulierten Zahlen, die Vorjahresergebnisse und die prozentuale Veränderung gegenüber den Vorjahreszeiträumen. Auf Gemeindeebene sind Ergebnisse nach Ortslage und Unfallkategorien enthalten.

Bestell-Nr. H 12 3 2002\*) Preis: 4,40 EUR (Jahresbezugspreis: 44,00 EUR)

### Straßenverkehrsunfälle in Nordrhein-Westfalen 2001

Inhalt: Der Bericht enthält Ergebnisse von Straßenverkehrsunfällen und dabei Verunglückten in Nordrhein-Westfalen nach Unfallkategorien, nach Straßen-, Unfallarten, Unfalltypen, nach Tagesdatum, Ortslage, Art der Verkehrsbeteiligung, Unfallursachen und nach Fehlverhalten der Fahrzeugführer sowie die Anzahl der Verunglückten nach der Schwere der Verletzung, Altersgruppen und Geschlecht. Dargestellt werden die Jahreswerte, die Vorjahresergebnisse und die prozentuale Veränderung gegenüber den Vorjahreszeiträumen. Auf Gemeindeebene sind Ergebnisse nach Ortslage und Unfallkategorien enthalten. Zahlreiche Grafiken und eine Farbkarte runden den Bericht ab.

Bestell-Nr. H 13 3 2001 00 Preis: 11,50 EUR

**Fachliche Auskünfte zu diesen Veröffentlichungen erteilen Ihnen gerne Jörg Möller und Petra Focks unter Telefon-Nr. 0211 9449-2737 bzw. 0211 9449-3737.**

### Personenverkehr der Straßenverkehrsunternehmen in Nordrhein-Westfalen

Inhalt: Dieses vierteljährlich erscheinende Heft enthält Ergebnisse über die Entwicklung von Verkehrs- und Betriebsleistungen der größeren in der Personenbeförderung tätigen Unternehmen nach Verkehrsformen und -arten, Unternehmensformen sowie Fahrausweisarten. Dargestellt werden die vierteljährlichen Angaben über beförderte Personen, geleistete Personen- und Wagen-Kilometer und erzielte Einnahmen als Zeitreihe und in Gegenüberstellung zum Vorjahresquartal.

Bestell-Nr. H 14 3 2002\*) Preis: 1,30 EUR (Jahresbezugspreis: 5,20 EUR)

### Straßenverkehrsunternehmen in Nordrhein-Westfalen

Inhalt: Dieses jährlich erscheinende Heft enthält Ergebnisse über die wirtschaftlichen Tätigkeiten, die Umsätze, die Anzahl der Beschäftigten und die Anzahl und Art der Fahrzeuge im Straßenpersonenverkehr und die Linienlängen der in der Personenbeförderung tätigen Unternehmen.

Bestell-Nr. H 10 3 2001 00 Preis: 1,30 EUR

**Fachliche Auskünfte zu diesen Veröffentlichungen erteilen Ihnen gerne Marion Helling und Sabine Schmidt unter Telefon-Nr. 0211 9449-2716 bzw. 0211 9449-3716.**

### Binnenschifffahrt in Nordrhein-Westfalen

Inhalt: Der Monatsbericht enthält die Entwicklung des Güterverkehrs auf den nordrhein-westfälischen Binnenwasserstraßen nach Verkehrsbeziehungen und Güterabteilungen. Dargestellt werden die monatlichen Gütermengen in Tonnen bzw. der Containerumschlag für Nordrhein-Westfalen, die Mengen des Vormonats und des Vorjahresmonats sowie die kumulierten Jahresgütermengen im Vergleich zum Vorjahreszeitraum mit der prozentualen Veränderung.

Bestell-Nr. H 21 3 2002\*) Preis: 1,30 EUR (Jahresbezugspreis: 13,00 EUR)

**Fachliche Auskünfte zu diesen Veröffentlichungen erteilen Ihnen gerne Marion Helling und Sabine Schmidt unter Telefon-Nr. 0211 9449-2716 bzw. 0211 9449-3716.**

\*) Bei Bestellungen bitte gewünschten Monat / Vierteljahr angeben (01 = Januar; 02 = Februar usw. bzw. 41 = 1. Vierteljahr; 42 = 2. Vierteljahr usw.)