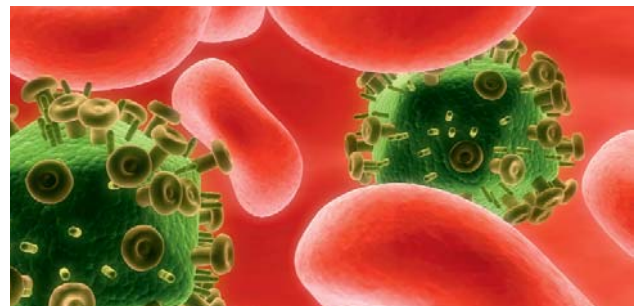




Landeshauptstadt  
Düsseldorf



Führender Standort  
für die Life-Sciences  
in Wissenschaft  
und Wirtschaft





Life-Sciences, das ist Forschung fürs Leben. Es bedeutet, die Chancen der Wissenschaft verantwortungsvoll zu nutzen, im Dienste von Mensch, Tier und Natur.

02  
03

## Düsseldorf: Kompetenz in Life-Sciences

Düsseldorf ist Landeshauptstadt Nordrhein-Westfalens und Zentrum des Biotech-Clusters BioRiver im Rheinland. Im Raum Düsseldorf arbeiten 93 Life-Sciences-Firmen sowie zahlreiche Zulieferer und Dienstleister.

Düsseldorfs Heinrich-Heine-Universität ist die Keimzelle der deutschen Biotechnologiebranche. Mit Bayer, Henkel, UCB, Medtronic, Janssen-Cilag, Johnson & Johnson, Monsanto und 3M Medica sind zudem wesentliche Big Player der Life-Sciences-Branchen im Wirtschaftsraum vertreten.

### Etablierte Unternehmen und Start-ups

Die erfolgreichsten deutschen Biotech-Unternehmen stammen aus Düsseldorf. Es sind u. a. Qiagen, Rhein Biotech/Dynavax Europe, Evotec und NewLab BioQuality/Charles River. 93 Unternehmen aus dem Bereich der Life-Sciences sind hier angesiedelt, darunter auch zahlreiche japanische und amerikanische Firmen.



Düsseldorf liegt zentral in Deutschland und im Herzen Europas

### Forschung

Düsseldorf verfügt mit seiner Heinrich-Heine-Universität über eine im Bereich der Naturwissenschaften besonders forschungsstarke Hochschule.

Darüber hinaus befinden sich mit dem Deutschen Diabetes-Forschungsinstitut, dem Institut für umweltmedizinische Forschung und dem Biologisch-Medizinischen Forschungszentrum weitere Forschungsinstitute vor Ort.

### Life Science Center

Auf 21.000 m<sup>2</sup> bietet das Life Science Center Düsseldorf flexible Labor- und Büroflächen an. Es liegt direkt neben dem Uni-Campus und bietet Raum für Start-ups und etablierte Unternehmen.

### Patentrecht

Für Patentrechtsstreitigkeiten ist Düsseldorf Europas wichtigster Patentgerichtsstandort, nach Washington weltweit gesehen sogar auf Rang zwei. In der Stadt arbeitet eine Vielzahl auf Patentrecht spezialisierter Richter und Anwälte. Im Zentrum für Gewerblichen Rechtsschutz der Heinrich-Heine-Universität finden sich Ansprechpartner für Unternehmen und Patentanwälte.

### Risikokapital

In Düsseldorf kann technologieorientierten jungen Unternehmen Risikokapital zur Verfügung gestellt werden. Mit dem Sirius Seedfonds Düsseldorf und dem Sirius EcoTech Fonds Düsseldorf stehen wirksame Finanzierungsinstrumente zur Verfügung, insbesondere für Firmen, die im Bereich Life-Sciences tätig sind.

[www.sirius-seedfonds.de](http://www.sirius-seedfonds.de)

[www.sirius-ecotechfonds.de](http://www.sirius-ecotechfonds.de)

### Nordrhein-Westfalen und seine Landeshauptstadt Düsseldorf: Life Sciences meet Business

- Düsseldorf ist die Landeshauptstadt von Nordrhein-Westfalen (NRW), des mit 18 Mio. Einwohnern bevölkerungsreichsten Bundeslandes (ein Fünftel aller Deutschen). NRW ist die am dichtesten besiedelte Region Europas.
- Mit einem Bruttoinlandsprodukt von 487 Mrd. Euro (2008) liegt NRW im internationalen Ranking sogar vor europäischen Staaten wie den Niederlanden, Belgien und Schweden.
- NRW hat 59 Hochschulen, 25 Forschungsinstitute, 12 Max-Planck-Institute, 12 Fraunhofer-Institute, 10 Leibniz-Institute und das Forschungszentrum Jülich, eines der größten Forschungszentren in Europa.
- NRW verfügt über 7 Universitäts- und Großkliniken.
- Rund 280 Life-Sciences-Unternehmen, davon 80 dedizierte Biotech-Firmen haben ihren Standort in NRW. 42 Prozent dieser Biotech-Unternehmen haben ihren Tätigkeitsschwerpunkt in mehreren Branchen, einschließlich Enabling Technologies, 20 Prozent konzentrieren sich auf die industrielle Biotechnologie, 31 Prozent sind aktiv im Bereich Gesundheit/Medizin.
- Die dedizierten Biotechnologie-Unternehmen in NRW erwirtschaften 40 Prozent des bundesdeutschen Gesamtumsatzes (2.390 Mio. Euro) der Biotechnologie.
- Das Düsseldorfer Life Science Center ist Sitz von „BioRiver – Life Science im Rheinland e. V.“ und „Bio.NRW“; von Düsseldorf aus entwickelt sich damit das Life Science Cluster NRW.

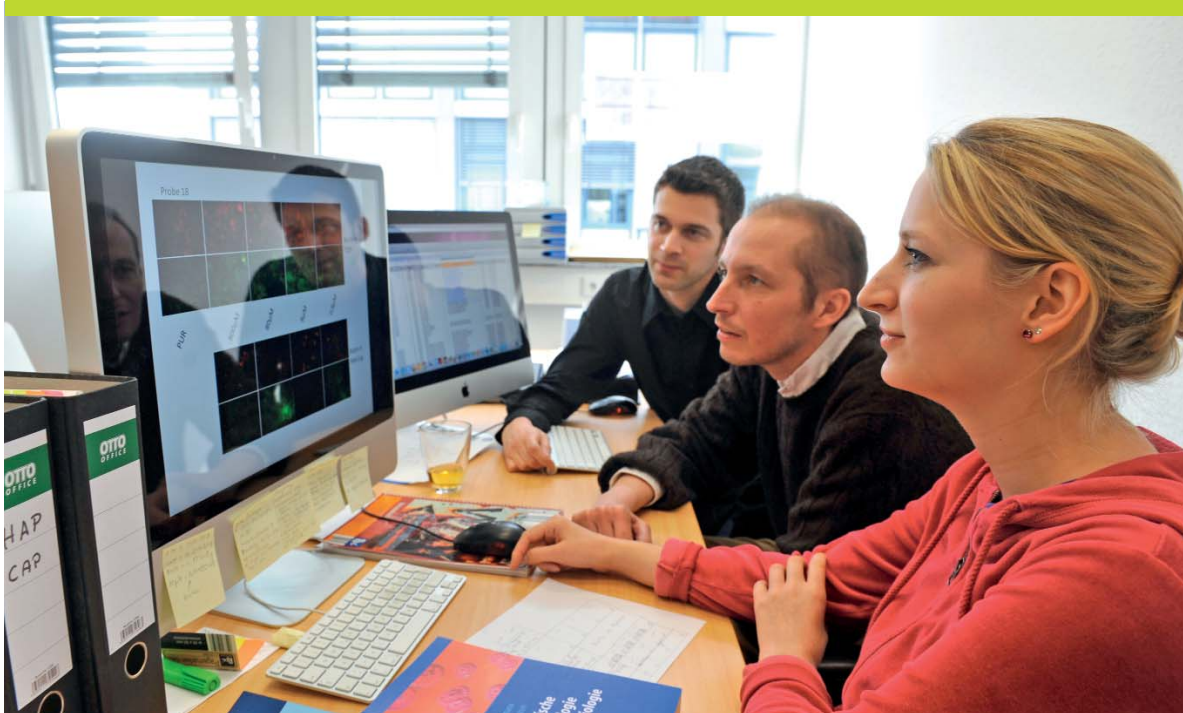
## Wirtschaftsförderung: Kontakt

Daniel Adler  
Wirtschaftsförderungsamt  
Burgplatz 1, 40213 Düsseldorf  
Telefon 0211 89-97688  
[daniel.adler@duesseldorf.de](mailto:daniel.adler@duesseldorf.de)  
[www.duesseldorf.de/economic](http://www.duesseldorf.de/economic)

### LifeScienceNet Düsseldorf

Das Netzwerk „LifeScienceNet Düsseldorf“ wird gemeinsam von der Wirtschaftsförderung der Stadt, der Industrie- und Handelskammer und dem Life Science Center Düsseldorf getragen. Es unterstützt pragmatisch und praxisbezogen Wissenschaft und Wirtschaft auf regionaler Ebene: mit Netzwerktreffen beispielsweise oder auch mit Gemeinschaftsständen auf den Leitmessen der Biotechnologie im In- und Ausland. [www.lifescience-dus.de](http://www.lifescience-dus.de)

- Düsseldorf ist Sitz von „Bio.NRW“, dem Clustermanagement für Biotechnologie des Ministeriums für Innovation, Wissenschaft, Forschung und Technologie. [www.bio.nrw.de](http://www.bio.nrw.de)
- Düsseldorf ist außerdem Sitz von „CLIB2021“, dem Cluster für die überregionale Etablierung und Vernetzung der industriellen Biotechnologie. Er vernetzt die chemische Industrie, junge biotechnologische Unternehmen und wissenschaftliche Institute aus ganz Deutschland, Abnehmerindustrien sowie Investoren. [www.clib2021.de](http://www.clib2021.de)



Im Raum Düsseldorf arbeiten rund 93 Life-Sciences-Unternehmen. Sie finden hier ideale Standortvoraussetzungen.

### Vereine, Verbände, Organisationen

Für die Life-Sciences und die Chemie wichtige Verbände und Organisationen haben in Düsseldorf ihre Geschäftsstellen. Düsseldorf ist Sitz gleich mehrerer Landesverbände der chemischen Industrie.

- Düsseldorf ist Sitz von „BioRiver – Life Science im Rheinland e. V.“, der Interessenvertretung von 90 Institutionen aus Wissenschaft und Wirtschaft der gesamten Region Rheinland [www.bioriver.de](http://www.bioriver.de)

### Weitere Verbände in Düsseldorf

- Verband der Chemischen Industrie e. V. (VCI NRW) mit 465 Mitgliedsunternehmen und rd. 110.000 Beschäftigten [www.nrwchemie.de](http://www.nrwchemie.de)
- Landesausschuss der Arbeitgeberverbände der Chemischen Industrie von Nordrhein-Westfalen e. V. mit ca. 350 Unternehmen [www.nrwchemie.de](http://www.nrwchemie.de)
- Arbeitgeberverband Chemie Rheinland, 200 Mitgliedsunternehmen mit rd. 80.000 Beschäftigten [www.chemierheinland.de](http://www.chemierheinland.de)

## Ausgewählte Life-Sciences-Unternehmen und auf die Branche spezialisierte Dienstleister/Zulieferer im Wirtschaftsraum Düsseldorf

### Roete Biotechnologie/ Enabling Technologies/ Diagnostika

- Autodisplay Biotech GmbH
- Bio-Mar GbR
- Celsis International GmbH
- Coley Pharmaceutical GmbH – A Pfizer company
- Dr. Fooke Laboratorien GmbH
- Dynavax Europe/Rhein Biotech GmbH
- Human Genome Sciences Europe GmbH
- InBio GbR
- Meacura GmbH
- Miacom Diagnostics GmbH
- MorphoSys Abd GmbH
- NanoRepro AG
- NewLab BioQuality AG – A Charles River company
- Ortho Biotech – A division of Janssen-Cilag GmbH
- Orthogen AG
- Pharma Waldhof GmbH
- Qiagen GmbH
- Sanochemia Diagnostics International GmbH
- SCT – Spinal Cord Therapeutics GmbH
- Toyobo Co., Ltd.
- Vivotec Biosolutions GmbH
- Warburg-Glycomed GmbH
- XanTec bioanalytics GmbH

### Industrielle Biotechnologie/ Chemie

- Artes Biotechnology GmbH
- Arysta LifeScience FineChemical Europe GmbH
- evocatal GmbH
- Evonik Stockhausen GmbH
- Henkel AG & Co. KGaA
- Kyowa Hakko Europe GmbH
- Mitsui Chemicals Europe GmbH
- Phytowelt GreenTechnologies GmbH
- Syntares Unipharm GmbH
- Wako Chemicals GmbH
- X-Zyme GmbH

### Grüne Biotechnologie

- Bayer CropScience AG
- GAMU – Gesellschaft für angewandte Mykologie und Umweltstudien mbH
- Monsanto Agrar Deutschland GmbH

### Pharma

- Actavis Deutschland GmbH
- ConVet GmbH & Co. KG

- GALDERMA Laboratorium GmbH
- HAL ALLERGIE GMBH
- Janssen-Cilag GmbH
- Johnson & Johnson GmbH
- Labtec – Gesellschaft für technologische Forschung und Entwicklung mbH
- Lindopharm GmbH
- Maruho Co., Ltd.
- MCS Micro Carrier Systems GmbH
- Mitsubishi Pharma Deutschland GmbH
- neuraxpharm Arzneimittel GmbH
- Nippon Shinyaku Co., Ltd.
- Octapharma GmbH
- PB Pharma GmbH
- R. A. N. Novesia AG Arzneimittel
- SANOL GmbH
- Sato Pharmaceutical Co., Ltd.
- Schur Pharmazeutika GmbH
- SIGMA-TAU Arzneimittel GmbH
- UCB GmbH

### CRO

- FOCUS Clinical Drug Development GmbH
- INC Research Germany GmbH
- M. A. R. C. O. GmbH & Co. KG
- Medifacts International Inc.
- Profil Institut für Stoffwechselforschung GmbH

### Medizintechnik

- 3M Deutschland GmbH
- aap bio implants markets GmbH
- active Care GmbH
- Aloka Deutschland GmbH
- Avant Ltd. Deutschland
- Bitmos GmbH
- CBC Deutschland GmbH
- Ceragem Europe GmbH
- Clinomobil-Hospital-Werk GmbH
- HNE Huntleigh Nesbit Evans Healthcare GmbH
- InnoDenTech GmbH
- IPS Inter Medical Promotion Services GmbH
- mandel und rupp medizintechnik gmbh
- Medisana AG
- Medizin-Service GmbH
- Medtronic GmbH
- MEDUG Uwe Günther e. K.
- Novamedical GmbH
- Physio-m-Punkt Electronics GmbH & Co. KG
- Reha Care Service GmbH

- Siemens AG Medizinische Technik
- Tecnomatix-Medical GmbH
- TOSHIBA Medical Systems GmbH
- Vitatron GmbH

### Anderer Life-Sciences- Unternehmen

- Allrutan Bio-Produkte GmbH
- Alphabiocare GmbH
- Bayer Innovation GmbH
- Easyway GmbH
- Orthomol GmbH
- RIKEN VITAMIN EUROPE GmbH

### Rechtsberatung/ Patentanwälte

- BPSH Patent- und Rechtsanwälte GBR
- Baker & McKenzie Partnerschaft von Rechtsanwälten, Wirtschaftsprüfern, Steuerberatern und Solicitors
- Bird & Bird LLP
- Bonnekamp und Sparing Patentanwaltskanzlei
- Clifford Chance Partnerschaftsgesellschaft von Rechtsanwälten, Wirtschaftsprüfern, Steuerberatern und Solicitors
- Gille Hrabal Struck Neidlein Prop Roos GbR
- Ingrid Kasteleiner Rechtsanwältin
- Kleiner Rechtsanwälte Partnerschaftsgesellschaft
- König · Szyka · Tilmann · von Renesse Patentanwälte
- Leifert und Steffan Patentanwälte
- Michalski Hüttermann und Partner Patentanwälte
- Siebenlist, Grey & Partner GmbH
- Wolff und Partner Rechtsanwälte

### Dienstleister

- ACI Analytik Consulting GmbH
- BiolytiQs GmbH – Labor für biologische Analysen
- Caesar & Loretz GmbH
- Capsid GmbH/jobvector.com – the life sciences career center
- CareService mbH & Co. KG
- Coconeo Ltd.
- Conrath Consulting & Coaching
- DCZ Life Science Personalmanagement GmbH
- DomoLytk Institut für Gebäude- und Innenraumanalytik GmbH

- ensymm UG & Co. KG
- Ernst & Young GmbH Wirtschaftsprüfungsgesellschaft
- Euro GmbH & Co. KG
- Gate2lifesciences/Profiling-Institut/Bohlken Consulting e. K.
- GHX Europe GmbH
- Global Sciences GmbH
- Hagedorn Medical Services
- Healthcare Personalmanagement GmbH
- Innosquared GmbH
- Labor Uranus GmbH
- o[x]m Informationsdesign
- Pragmatis GmbH
- PS Pharma Service GmbH
- Science Service Dr. Hempel GmbH
- Sirius Seedfonds Düsseldorf GmbH & Co. KG
- Sirius Venture Partners GmbH
- Sumitomo Deutschland GmbH
- Systat Software GmbH
- V. d. Linde Arzneimittel GmbH
- Wiedemeier Kommunikation GmbH

### Zulieferer/Laborausstatter

- a1-envirotech
- ABIMED Analysen-Technik GmbH
- Air Liquide Deutschland GmbH
- Antek Instruments GmbH
- anthos Mikrosysteme GmbH
- Beckman Coulter GmbH
- behr Labor-Technik GmbH
- Beyer GmbH
- Bruno Lange GmbH & Co. KG
- Dornick Hunter GmbH/Parker Hannifin GmbH
- Fuji Photo Film (Europe) GmbH
- Gerresheimer AG
- Hach Lange GmbH
- Hanshin Medical Co. KG.
- IVA Analysentechnik e. K.
- KREIENBAUM Wissenschaftliche Meßsysteme e. K.
- Krohne Messtechnik GmbH & Co. KG
- Luigs & Neumann Feinmechanik und Elektrotechnik GmbH
- möLab GmbH
- Nikon GmbH Mikroskope
- Nippon Gohsei Europe GmbH
- Nordson Deutschland GmbH
- Paul Grah GmbH
- Randox Laboratories GmbH
- Retsch GmbH & Co. KG
- Semadeni (Europe) AG
- VWR International GmbH
- Watson-Marlow GmbH





Düsseldorfs Life Science Center bietet seinen Mietern modernsten Laborstandard, aber auch Büroflächen und ein professionelles Centermanagement

06  
07

## Düsseldorfs Life Science Center: Platz für innovative Unternehmen

Düsseldorf verfügt über ein erfolgreich operierendes Technologiezentrum – ideal für Start-ups, aber auch für etablierte Unternehmen.

### Life Science Center Düsseldorf

Düsseldorfs Life Science Center liegt direkt am Campus der Heinrich-Heine-Universität. Konzipiert wurde es als Hightechzentrum sowohl für gestandene Unternehmen als auch für Gründer aus den Bereichen:

- Bio-/Gentechnologie,
- Bioinformatik,
- Biomedizin,
- Biopharmazie,
- Medizintechnik,
- Nanotechnologie,
- Biomaterialien,
- optische Technologie.



Das Life Science Center liegt direkt neben dem Campus der Heinrich-Heine-Universität

### Ein Konzept geht auf

Das Konzept des Life Science Centers ging von Anfang an auf: Es bietet jenen Unternehmen Platz, die die direkte Nähe zu Forschung und Wissenschaft und den unbürokratischen Zugriff auf Netzwerke und Experten suchen. Rd. 40 Mieter, vom Start-up bis zum etablierten Unternehmen, nutzen die ideale Arbeits- und Forschungsausstattung, die hier geboten wird, und den direkten Austausch mit Kollegen von Flur zu Flur.

### Zwei Gebäude – die perfekte Ergänzung

Das Life Science Center besteht aus dem eigentlichen Technologiezentrum bzw. Laborgebäude und einem Office-Building, in dem Unternehmen aus den Bereichen Finanzen, Marketing, Recht und Personal ihre Dienste anbieten.

### Ausstattung und Fläche

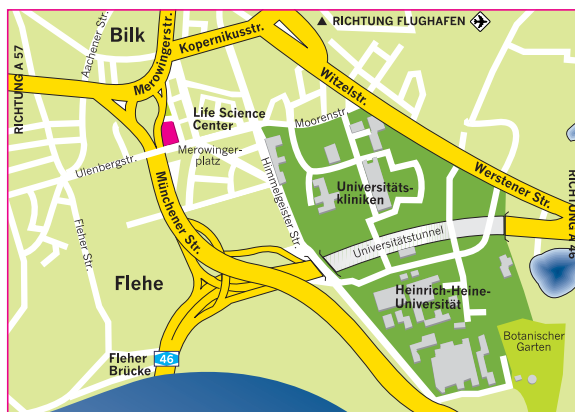
- Klimatisierte Laborräume mit Be- und Entlüftung
- Modernster Laborstandard (bis S2)
- Hochleistungsnetzwerk mit Cat-7-Datenleitung
- Flexible Erweiterungsflächen
- Gesamte Nutzfläche ca. 21.000 m<sup>2</sup>, davon 12.000 m<sup>2</sup> Labor und Office im Technologiezentrum und 9.000 m<sup>2</sup> Office-Building
- Tiefgarage mit 360 Stellplätzen

### Das Center-Management

Ein professionelles Center-Management organisiert für die im Center ansässigen Firmen Veranstaltungen und stellt Kontakte zu Behörden, Forschernetzwerken, Unternehmen, universitären Einrichtungen oder Experten für Finanzierung oder Patentwesen her. In enger Zusammenarbeit mit der Wirtschaftsförderung Düsseldorf berät man bei Gründungs- und Businessfragen oder bei PR und Marketing.

### Die Verkehrsanbindung

Das Life Science Center verfügt über einen unmittelbaren Autobahnanschluss (A 46), der in alle Richtungen weiterführt. Zum Flughafen sind es 15 Autominuten, zum Hauptbahnhof 10 und zur Innenstadt ebenfalls 10 Minuten.



Karte oben und Ausschnitt unten:  
Das Life Science Center Düsseldorf – Nähe zur Forschung und optimale Anbindung an Kunden und Partner.

## Life Science Center: Kontakt

Merowingerplatz 1 a  
40225 Düsseldorf  
Dr. Thomas Heck  
Telefon: 0211 602246-10  
Telefax: 0211 602246-20  
heck@lsc-dus.de  
www.lsc-dus.de

Über die derzeitigen Mieter im Life Science Center und ihre Tätigkeitsprofile informiert die Website:  
[www.lsc-dus.de](http://www.lsc-dus.de)



THE BUSINESS LAB  
**LIFE SCIENCE CENTER**  
DÜSSELDORF



Die Düsseldorfer Heinrich-Heine-Universität verfügt über eine mathematisch-naturwissenschaftliche Fakultät mit stark ausgebauter Biologie, Biochemie, Biophysik und Pharmazie. Hier sind knapp 5.000 Studenten und mehr als 700 Wissenschaftler im Dialog.

08  
09

## Düsseldorfs Heinrich-Heine-Universität: Keimzelle der deutschen Biotechnologiebranche

Düsseldorfs Heinrich-Heine-Universität ist bei Firmenausgründungen im Bereich der Life-Sciences Deutschlands erfolgreichste Hochschule. Ihre Spin-offs erwirtschaften mehr als 50 Prozent des Umsatzes aller börsennotierten deutschen Biotech-Unternehmen.

Die Heinrich-Heine-Universität ist eine junge Universität. Im Jahre 1907 wurde in Düsseldorf die Akademie für praktische Medizin eingerichtet, aus der 1965 die Universität hervorging. Sie ist Volluniversität und verfügt über

- eine mathematisch-naturwissenschaftliche Fakultät mit stark ausgebauter Biologie, Biochemie, Biophysik und Pharmazie, 4.939 Studierenden und 783 Wissenschaftlern  
[www.math-nat-fak.uni-duesseldorf.de](http://www.math-nat-fak.uni-duesseldorf.de)
- eine traditionsreiche, international renommierte medizinische Fakultät/ein Universitätsklinikum mit 2.746 Studierenden, 1.321 Wissenschaftlern  
<http://medfak.uniklinikum-duesseldorf.de>
- eine philosophische, eine wirtschaftswissenschaftliche und eine rechtswissenschaftliche Fakultät mit zusammen 7.797 Studierenden, 491 Wissenschaftlern  
[www.phil-fak.uni-duesseldorf.de](http://www.phil-fak.uni-duesseldorf.de)  
[www.wiwi.uni-duesseldorf.de](http://www.wiwi.uni-duesseldorf.de)  
[www.jura.uni-duesseldorf.de](http://www.jura.uni-duesseldorf.de)



### Exzellente Wissenschaft in Life-Sciences

Mit derzeit fünf von der Deutschen Forschungsgemeinschaft geförderten Sonderforschungsbereichen (SFB) und zwei Transregios sowie sechs Graduiertenkollegs (davon fünf im Bereich Life-Sciences) befindet sich die Heinrich-Heine-Universität mit an der Spitze in Deutschland. Forschungsschwerpunkte im Bereich der Life-Sciences liegen insbesondere in der molekularen Altersforschung, der Kardiologie, der Hepatologie, der Strukturbiologie und der weißen Biotechnologie.

### Spin-offs der Heinrich-Heine-Universität

- Qiagen GmbH
- Rhein Biotech GmbH/Dynavax Europe
- Evotec AG
- NewLab BioQuality AG
- SCT Spinal Cord Therapeutics GmbH
- Orthogen AG
- Alphabiocare GmbH
- X-Zyme GmbH
- BIOTECmarin GmbH
- ensymm UG & Co. KG
- ODB-Tec GmbH & Co. KG
- evocatal GmbH
- Autodisplay Biotech GmbH
- Profil Institut für Stoffwechselforschung GmbH

### Forschungsinstitute und wissenschaftliche Einrichtungen

- Um die medizinische Forschung stärker mit den Naturwissenschaften zu vernetzen, wurde das interdisziplinäre Biologisch-Medizinische Forschungszentrum (BMFZ) gegründet. In dieser zentralen wissenschaftlichen Einrichtung arbeiten 50 Wissenschaftler in vier Forschungsschwerpunkten:
  - Infektionsbiologie
  - Tumorbilogie
  - Neurobiologie
  - Zelluläre Kommunikation[www.uni-duesseldorf.de/WWW/BMFZ](http://www.uni-duesseldorf.de/WWW/BMFZ)
- Darüber hinaus gehört zur Medizinischen Fakultät der Universität das Koordinierungszentrum für Klinische Studien (KKS)
   
[www.uniklinik-duesseldorf.de/kks](http://www.uniklinik-duesseldorf.de/kks)
- Mehrere Institute der Uni kooperieren mit dem Forschungszentrum Jülich
   
[www.fz-juelich.de](http://www.fz-juelich.de)
- „Zentrum für gewerblichen Rechtsschutz“
   
[www.gewrs.de](http://www.gewrs.de)
- Graduiertencluster „Industrielle Biotechnologie“ der Universitäten Bielefeld, Dortmund und Düsseldorf

### Weitere Institute mit Life-Sciences-Bezug sind:

- Deutsches Diabetes-Zentrum (DDZ), in dem drei Institute angesiedelt sind: das Institut für Klinische Diabetologie, das Institut für Klinische Biochemie und Pathobiochemie sowie das Institut für Biometrie und Epidemiologie [www.ddz.uni-duesseldorf.de](http://www.ddz.uni-duesseldorf.de)
- Institut für umweltmedizinische Forschung (IUF) [www.iuf.uni-duesseldorf.de](http://www.iuf.uni-duesseldorf.de)

### Forschungs- und Technologietransfer

Die Düsseldorfer Innovations- und Wissenschaftsagentur (DIWA) GmbH ist einmalig im Land. Stadt und Heinrich-Heine-Universität sind an der DIWA zu gleichen Teilen beteiligt. Ziel ist die Wissenschafts- und Technologieförderung am Standort. Die DIWA identifiziert verwertbare Ideen für Unternehmensgründungen an den Instituten und baut Düsseldorf als Technologiestandort weiter aus. Zudem fungiert die DIWA als Vermittler zwischen Wissenschaftlern und Unternehmen, die Partner für Auftragsforschung oder Forschungskooperationen bzw. für die Weiterentwicklung und Vermarktung von Forschungsergebnissen suchen.

Eine Übersicht über die Forschungsbereiche mit Bezug zu den Life-Sciences finden Sie unter: [www.uni-duesseldorf.de/home/Forschung/Profil/Schwerpunkt/Isk](http://www.uni-duesseldorf.de/home/Forschung/Profil/Schwerpunkt/Isk)

## DIWA: Kontakt

DIWA – Düsseldorfer Innovations- und Wissenschaftsagentur GmbH  
 Merowingerplatz 1 a, 40225 Düsseldorf  
 Dr. Thomas Heck  
 Telefon: 0211 77928210  
[heck@diwa-dus.de](mailto:heck@diwa-dus.de)  
[www.diwa-dus.de](http://www.diwa-dus.de)



## Heinrich-Heine-Universität: Kontakt

Abteilung Forschungsmanagement  
 Universitätsstraße 1, Gebäude 16.11  
 40225 Düsseldorf  
 Leiterin: Dr. Stefanie Niemann  
 Telefon: 0211 81-13508  
 Telefax: 0211 81-12422  
[niemann@zuv.uni-duesseldorf.de](mailto:niemann@zuv.uni-duesseldorf.de)  
[www.uni-duesseldorf.de/home/Forschung/Transfer](http://www.uni-duesseldorf.de/home/Forschung/Transfer)



# Düsseldorfs Standortplus: Hochqualifizierte Arbeitskräfte

Gut ausgebildete Arbeitskräfte in ausreichender Zahl sind ein bedeutendes Ansiedlungsargument. Die Biotechnologieunternehmen in der Region beschäftigen rd. 5.000 Menschen. Weitere 20.000 arbeiten bei den im Rheinland angesiedelten Pharmaunternehmen.



10  
11

Mehrere Hundert BTAs, PTAs und CTAs sowie Laborfachkräfte werden in der Region jährlich neu ausgebildet. Allein in den Life-Sciences-Studienfächern machen jährlich mehrere Tausend Kandidaten in NRW ihr Examen.

An insgesamt 19 Hochschulen werden in NRW jährlich mehrere Tausend Studenten in den für die Life-Sciences relevanten Fächern examiniert. Allein in der Region BioRiver werden zurzeit über 1.300 BTAs, PTAs und CTAs sowie mehrere Hundert Laborfachkräfte pro Jahr ausgebildet.

## Universitäten und Fachhochschulen

Die Universitäten und Fachhochschulen der Region BioRiver bilden z. B. in Biologie, Biotechnologie, Biochemie, Chemie, Medizin, Molekularbiologie, Pharmazie aus.

In der Region BioRiver werden derzeit pro Jahr examiniert:

- Fast 1.000 Biologen, Biochemiker, Biotechnologen
- Mehr als 500 Chemiker und Chemieingenieure
- Rund 1.500 Mediziner
- Fast 200 Pharmazeuten
- Rund 30 Wirtschaftschemiker

## Ausbildungsberufe im dualen System

Die deutsche Berufsausbildung nach dem dualen System gilt weltweit als vorbildlich. Vor den Industrie- und Handelskammern in Aachen, Bonn, Düsseldorf, Köln und Krefeld legen pro Jahr

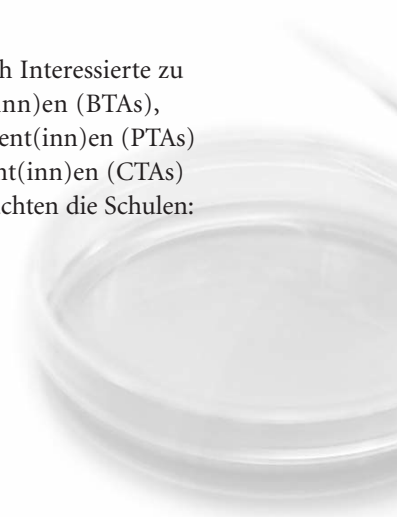
- 28 Biologielaboranten,
- 193 Chemielaboranten,
- 85 Chemikanten

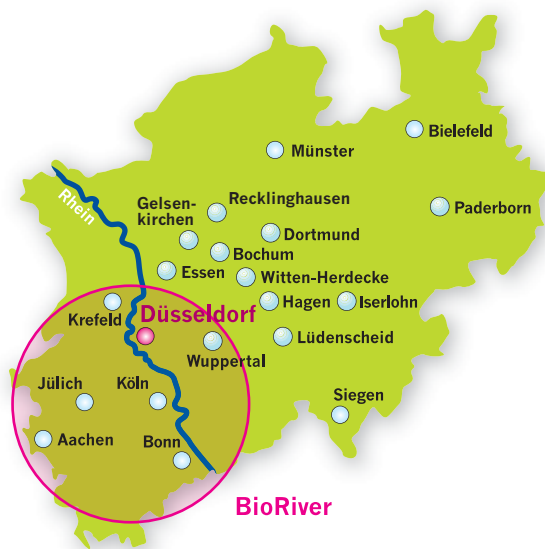
ihre Prüfung ab.

## Schulische Bildungsgänge

In der Region BioRiver können sich Interessierte zu biologisch-technischen Assistent(inn)en (BTAs), pharmazeutisch-technischen Assistent(inn)en (PTAs) und chemisch-technischen Assistent(inn)en (CTAs) ausbilden lassen. Im Jahr 2009 besuchten die Schulen:

- 585 BTAs
- 267 CTAs
- 467 PTAs





Nordrhein-Westfalen (grün) verfügt über eine der dichtesten Hochschullandschaften Europas: 19 Hochschulen mit Life-Sciences-relevanten Studienfächern (s. Kasten unten). Der Kreis kennzeichnet die engere Region BioRiver, auf die sich die Zahlen zur Ausbildung auf der linken Seite beziehen.



### Universitäts- und Fachhochschulstandorte in NRW (Life-Sciences-relevante Studienfächer, vgl. Karte)

#### Universitäten

##### • Rheinisch-Westfälische

##### Technische Hochschule Aachen

- Biologie
- Biomedical Engineering
- Biotechnologie/Molekulare Biotechnologie
- Chemie
- Medizin

##### • Universität Bielefeld

- Biologie
- Biochemie
- Bioinformatik und Genomforschung
- Chemie
- Genome Based Systems Biology
- Molecular Cell Biology
- Molekulare Biotechnologie
- Physik mit Biophysik
- Systems Biology of Brain and Behaviour

##### • Ruhr-Universität Bochum

- Biologie
- Biochemie
- Chemie
- Medizin

##### • Rheinische Friedrich-Wilhelms-Universität Bonn

- Arzneimittelforschung
- Biologie
- Chemie
- Life Science Informatics

- Life and Medical Sciences
- Medizin
- Molekulare Biomedizin
- Molecular Biotechnology
- Neuroscience
- Pharmazie

##### • Universität Dortmund

- Bioingenieurwesen
- Chemie
- Chemieingenieurwesen
- Chemische Biologie

##### • Heinrich-Heine-Universität Düsseldorf

- Biochemie
- Biologie
- Chemie
- Medizin
- Medizinische Physik
- Medizinrecht
- Pharmazie
- Wirtschaftschemie

##### • Universität Duisburg-Essen Standort Essen

- Biologie
- Chemie
- Medizin
- Medizinische Biologie
- Pharmaceutical Medicine

##### • Universität zu Köln

- Biological Sciences
- Biologie

##### • Chemie

- Medizin
- Neurowissenschaften

##### • Westfälische Wilhelms-Universität Münster

- Biologie
- Biotechnologie
- Biowissenschaften
- Chemie
- Medizin
- Molekulare Biomedizin
- Pharmazie
- Wirtschaftschemie

##### • Universität Paderborn

- Chemie

##### • Universität Siegen

- Chemie

##### • Universität Witten-Herdecke

- Medizin

##### • Bergische Universität Wuppertal

- Biologie
- Chemie

#### Fachhochschulen

##### • Fachhochschule Aachen (mit Campus Jülich)

- Biotechnologie
- Bioingenieurwesen
- Biomedical Engineering
- Biomedizinische Technik
- Angewandte Chemie

##### • Fachhochschule Bonn-Rhein-Sieg

- Applied Biology
- Chemie
- Biomedical Sciences

##### • Fachhochschule Gelsenkirchen

- Mikrotechnik und Medizintechnik
- ##### Standort Recklinghausen
- Chemie
  - Molekulare Biologie

##### • Fachhochschule Südwestfalen

- Bio- und Nanotechnologie
- ##### Standort Iserlohn
- Medizintechnik
- ##### Standort Lüdenscheid
- Medizintechnik

##### • Fachhochschule Münster

- Biomedizinische Technik
- Chemical Engineering
- Chemieingenieurwesen
- Physikalische Technik (Biomedizinische Technik, Lasertechnik)

##### • Fachhochschule

##### Niederrhein-Krefeld

- Angewandte Chemie
- Chemieingenieurwesen
- Chemistry and Biotechnology

## Düsseldorf und BioRiver: Life Science im Rheinland

Die Region BioRiver zählt mit 121 Biotechnologiefirmen, 65 Pharma- und Chemieunternehmen und 22 CROs zu den führenden Biotechnologiestandorten in Deutschland. Düsseldorf ist ein Zentrum in diesem Cluster.

Die Region BioRiver entlang des Rheins mit den Zentren Düsseldorf, Köln, Bonn, Aachen und Jülich ist die Kernregion der nordrhein-westfälischen Biotechnologie. Das unternehmergetriebene Netzwerk BioRiver – Life Science im Rheinland e. V. unterstützt die Vernetzung und Vermarktung der Biotechnologiebranche in der Region. BioRiver e. V. bietet eine unabhängige Plattform für den aktiven Austausch zwischen Wirtschaft, Wissenschaft, Investoren und Politik.

[www.bioriver.de](http://www.bioriver.de)

12  
13

### Wissenschaftliche Exzellenz und ...

Die Region BioRiver ist geprägt durch eine einzigartige Konzentration international renommierter Universitäten und Forschungsinstitute, öffentlicher und privater Lehr- und Forschungseinrichtungen. Herausragend sind die Biomedizin, insbesondere alle Facetten der Neurologie und Altersforschung, die industrielle Biotechnologie mit Schwerpunkten in der Enzymforschung, die Diagnostik und Analytik sowie die umfassenden Enabling Technologies.



BioRiver ist einer der Top-4-Cluster für Biotechnologie in Deutschland

### ... wirtschaftliche Schwergewichte

Die Region BioRiver ist aber auch ein wirtschaftliches Schwergewicht. Führende Biotechnologie-, Pharma- und Chemieunternehmen haben hier ihren Sitz. Allein das deutschlandweit größte Biotechnologieunternehmen, Qiagen, und Miltenyi Biotec beschäftigen zusammen rund 2.000 Mitarbeiter in der Region. Weitere international agierende und zum Teil börsennotierte Unternehmen sind NewLab BioQuality/ Charles River, Lonza Cologne, Coley Pharmaceutical/ Pfizer und Biofrontera. Zu den Pharma- und Chemieunternehmen im Rheinland zählen Bayer HealthCare, UCB, Janssen-Cilag, Grünenthal, Lanxess und Henkel.

## BioRiver – Life Science im Rheinland e. V.: Kontakt

Dr. Frauke Hangen  
Merowingerplatz 1 a, 40225 Düsseldorf  
Telefon: 0211 3160610  
Telefax: 0211 3398159  
[hangen@bioriver.de](mailto:hangen@bioriver.de)  
[www.bioriver.de](http://www.bioriver.de)



# Düsseldorf:

## Internationales Wirtschaftszentrum

Düsseldorf ist Hauptstadt von Nordrhein-Westfalen, des bevölkerungsreichsten Landes der Bundesrepublik. Düsseldorf ist aber auch eine charmante Metropole und ein führendes internationales Business-Center.

Düsseldorf liegt zentral in Europa und bietet ein hochverdichtetes Absatzpotential von 148 Mio. Menschen im Umkreis von 500 km, eine moderne und leistungsstarke Infrastruktur und eine wirtschaftliche Vielfalt, die sich sehen lassen kann.

### Wirtschaftliche Vielfalt

- Düsseldorf ist Deutschlands wichtigster Standort für die Telekommunikation.
- Düsseldorf ist Deutschlands wichtigster Standort für die Werbung.
- Düsseldorf ist Deutschlands zweitwichtigster Außenhandelsplatz.
- Düsseldorf ist Deutschlands Top-Standort für Rechts- und Unternehmensberatungen.
- Düsseldorf ist Deutschlands zweitwichtigster Börsen- und Bankenplatz.
- Düsseldorf ist Deutschlands wichtigstes Modezentrum.
- Düsseldorf ist ein führender Messeplatz mit 23 Leitmessen.
- Im Wirtschaftsraum Düsseldorf arbeiten über 100.000 Unternehmen, davon mehr als 5.000 ausländischer Herkunft.



Düsseldorf am Rhein – Top-Wirtschaftsstandort in Deutschland: Where Business meets Lifestyle



# Düsseldorf

• Nr. 1 bei internationalen Messen

• Dynamische Biotech-Region

• Führendes Zentrum für Telekommunikation

• Nr. 2 im Groß- und Außenhandel

• Nr. 1 in der Managementberatung

• Herausragender Medienstandort

• Nr. 2 bei Anwaltskanzleien

• Werbestandort Nr. 1

• Top-Standort für Banken

• Führendes Modezentrum

Düsseldorf – Top-Wirtschaftsstandort in Deutschland

14  
15

## Lückenlose Infrastruktur und schnelle Wege

### Luft

- Vom innenstadtnahen Flughafen Düsseldorf International erreicht man über 180 Städte weltweit – höchstens eine Flugstunde ist es zu den wichtigsten europäischen Wirtschaftszentren wie London, Paris oder Zürich.

### Straße

- Im Radius eines LKW-Transporttages leben fast 150 Mio. Menschen – 50 Prozent der Kaufkraft der Europäischen Union.
- Düsseldorf ist eingebunden in eines der dichtesten Autobahnnetze Europas. Nur zwei Autostunden sind es bis Amsterdam, Antwerpen und Rotterdam, nach Brüssel oder Luxemburg.

### Schiene

- Über 1.000 Zugfahrten, davon 190 Fernzüge, pro Tag ins In- und Ausland
- Direkte Anbindung des Flughafens an das Schienennetz mit ca. 300 Abfahrten pro Tag zu den wichtigsten Städten

## Internationalität

In Düsseldorf begrüßt man seine ausländischen Nachbarn mit Weltoffenheit:

- Die International School of Düsseldorf mit fast 1.000 Schülern aus 50 Nationen gilt als eine der besten International Schools Europas.
- Die japanische Schule ist mit mehr als 500 Schülern eine der größten im Ausland.
- 5.000 ausländische Unternehmen arbeiten in der Region.
- Für Japan ist die Region Düsseldorf die wichtigste Schaltzentrale auf dem europäischen Kontinent – mit mehr als 7.000 japanischen Mitbürgern und etwa 450 Unternehmen.
- Die USA sind mit 450 Unternehmen stark in NRW vertreten.
- Düsseldorf hat über 40 Konsulate und fast noch einmal so viele ausländische Förderorganisationen.
- Internationale Clubs und internationale kulturelle Organisationen erleichtern Kontakte.

## Lebensqualität

Kunst und Kultur werden in und um Düsseldorf großgeschrieben:

- Acht Opern
- Drei Philharmonien, sieben Symphonieorchester
- Fünf Musicals sowie mehrere Varietés
- 33 bedeutende Museen und Kunstsammlungen
- Elf Schauspielhäuser



Die Metropole Düsseldorf bietet Lebensqualität auf hohem Niveau

### Sport und Freizeit

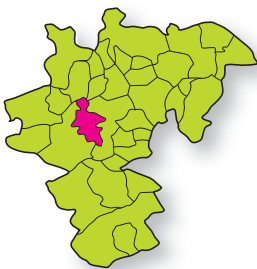
Ob Tennis, Fußball, Eishockey oder Galopprennsport, Segelfliegen oder Surfen, Polo und sogar Indoorskiing: Hier gibt es keine Sportart, die es nicht gibt.

- Düsseldorf und sein reizvolles Umland sind eine Region mit großem Freizeit- und Erholungswert. In ca. zwei Stunden erreicht man die Nordsee.
- 62 Golfplätze in der Region

### Wohnen in Düsseldorf

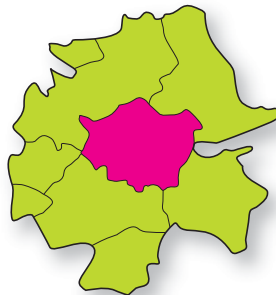
- Im Vergleich der deutschen Großstädte liegt Düsseldorf im moderaten Mittelfeld, was die Preise für Wohnungen und Einfamilienhäuser angeht.
- Bequeme, citynahe Apartments
- Repräsentative Stadtwohnungen
- Einfamilienhäuser
- Villen in Toplagen mit Spitzenausstattung

### Die Rhein-Ruhr-Region ist vergleichbar mit London, Paris und New York



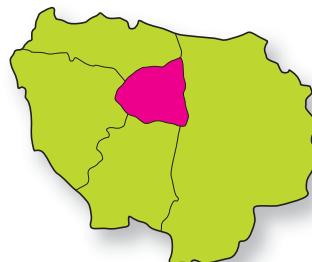
60km

**Düsseldorf  
und das Rhein-Ruhr-Gebiet:**  
11,2 Mio. Einwohner



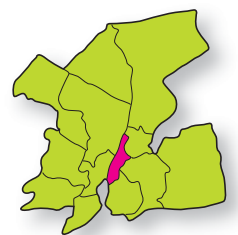
90 km

**Greater London:**  
12,3 Mio. Einwohner



70 km

**Paris – Île-de-France:**  
10,6 Mio. Einwohner



70 km

**Metro-Region New York:**  
14 Mio. Einwohner

Der Prospekt entstand mit freundlicher Unterstützung von:



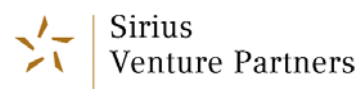
[www.biolytiqs.de](http://www.biolytiqs.de)



[www.evocatal.com](http://www.evocatal.com)



[www.profil-research.de](http://www.profil-research.de)



[www.sirius-venture.com](http://www.sirius-venture.com)



[www.pfizer.com/coleypharma](http://www.pfizer.com/coleypharma)



[www.diwa-dus.de](http://www.diwa-dus.de)



[www.lsc-dus.de](http://www.lsc-dus.de)



[www.qiagen.com](http://www.qiagen.com)



[www.miacom-diagnostics.com](http://www.miacom-diagnostics.com)



[www.parker.com](http://www.parker.com)



[www.mitsubishi-pharma.de](http://www.mitsubishi-pharma.de)



[www.aci-labor.de](http://www.aci-labor.de)



[www.m-therm.com](http://www.m-therm.com)



[www.bakermckenzie.com](http://www.bakermckenzie.com)



[www.x-zyme.com](http://www.x-zyme.com)

**Herausgegeben von der**  
Landeshauptstadt Düsseldorf  
Der Oberbürgermeister  
Wirtschaftsförderungsamt

**Verantwortlich**  
Uwe Kerkmann

**Redaktion/Konzeption**  
Daniel Adler, Marion Schwartzkopff,  
Kathrin Manthey, Thorsten Moll (Red.-Assistenz)

**Gestaltung und Produktion**  
[www.doppel-punkt-design.de](http://www.doppel-punkt-design.de)

**Stand**  
VI/10-5  
5. überarbeitete Auflage

[www.duesseldorf.de/wirtschaftsfoerderung](http://www.duesseldorf.de/wirtschaftsfoerderung)

#### Fotos

4774344sean/fotolia (S. 10),  
Alexander Raths/fotolia (S. 5, 10),  
Caro/Westermann (S. 9),  
doppel. design (S. 15),  
Franz Pfluegl/fotolia (S. 1),  
HansPeter Heinrichs (S. 13),  
Heinrich-Heine-Universität (S. 8, 11),  
Juergen Schwarz (S. 10),  
lily/fotolia (S. 4),  
oxytoca/fotolia (S. 12),  
Paul Esser (S. 1, 4, 5, 6, 7),  
Robert Kneschke/fotolia (S. 1),  
Sebastian Kaulitzki/fotolia (S. 1, 5, 8, 12),  
Yuri Arcurs/fotolia (S. 2, 5)

#### Druck

Druckstudio GmbH