



Wohnungsmarktbeobachtung Nordrhein-Westfalen

Tabellenband 2002

Daten zum Info

Wfa



verantwortlich:
Bearbeitung:

Rückfragen unter:

Wohnungsbauförderungsanstalt
Nordrhein-Westfalen
Anstalt der Landesbank NRW

Wfa-Infocenter 101-6653

Postfach 10 55 63

40046 Düsseldorf

Telefon +49 (0)211/826-04

Telefax +49 (0)211/826-5153

Internet: www.wfa-nrw.de

Karl Hofmann

Ulrich Kraus, Rebekka Späth,

Michael Wucherpennig

unter Mitarbeit von Rafaela Walla

+49 (0)211-826-7655/-7656/-7660

wfa-infocenter@lbnrw.de

Düsseldorf, im September 2002

Vorwort

Die Wohnungsbauförderungsanstalt NRW (Wfa) betreibt seit den frühen 1990er Jahren die Wohnungsmarktbeobachtung für Nordrhein-Westfalen (WoB). Die Jahresergebnisse werden im Info, dem jährlichen Wohnungsmarktbericht für Nordrhein-Westfalen, veröffentlicht. Als Anhang zum Info erscheint seit 1995 dieser Tabellenband. Er enthält einige der wichtigsten Daten und Zeitreihen, auf denen das Info basiert. Die jeweils aktuelle Ausgabe enthält auch die Daten der früheren Tabellenbände.

Die Datentabellen sollen eine vertiefte Beschäftigung und eigene Weiterarbeit ermöglichen. Sie sind aber ausdrücklich als Ergänzung gedacht und allein keine ausreichende Grundlage für eine Interpretation der Wohnungsmarktentwicklung. Die Kommentierung und Bewertung der Daten, die auch vergangene Entwicklungen, die Wechselwirkungen der unterschiedlichen Faktoren und die Qualität der Daten berücksichtigt, ist Aufgabe des Info. Wer mit dem Tabellenband 2002 arbeitet, sollte daher auch das Info 2002 kennen.

Hinweise zu weiteren Veröffentlichungen der Wfa finden Sie im Verzeichnis am Ende dieses Bandes oder im Internet unter www.wfa-nrw.de. Benötigen Sie darüber hinaus besondere Auswertungen, wenden Sie sich bitte an uns.

Hinweise

- Abweichungen in den Summen erklären sich aus dem Runden von Einzelwerten. Die Zahlen beziehen sich soweit nicht anders ausgewiesen auf Nordrhein-Westfalen gesamt.
- Unter der Voraussetzung der Nennung der Quelle können Sie alle Daten und Grafiken aus diesem Bericht ohne Rückfrage bei der Wfa verwenden und veröffentlichen. Bei umfangreicheren Zitaten in Veröffentlichungen bitten wir Sie lediglich um ein Belegexemplar (z.B. formlos per Fax: +49 (0)211/826-5153).
- Bei allen Auswertungen nach Siedlungsstrukturtypen wurden Gemeinden in Ballungskernen und solitären Verdichtungsgebieten zu Ballungskernen gesamt zusammengefasst.
- Alle DM-Beträge wurden auch für die vergangenen Jahre in €-Beträge umgerechnet.

Inhaltsübersicht

Vorgelagerte Faktoren des Angebots	4
Bauland	6
Bautätigkeit	11
Wohnungsbestand und Wohnflächen-Inanspruchnahme	21
Vorgelagerte Faktoren der Nachfrage	28
Demografie	31
Bilanz von Angebot und Bedarf	34
Miete und Nebenkosten	35
Wfa-Mieterbefragung	36
Befragung der Wohnungsunternehmen	40
Zeitungsauswertung	41
Wohnungsmarktbarometer	44
Veröffentlichungen der Wfa zum Wohnungsmarkt	45

Inhalts- und Tabellenverzeichnis

Vorgelagerte Faktoren des Angebots	4
Index der Nettoproduktion im Bauhauptgewerbe	4
Index des realen Auftragseingangs im Bauhauptgewerbe	4
Beschäftigte im Bauhauptgewerbe	4
Zinsen für Hypothekarkredite seit 1983	5
Bauland	6
Verkäufe von baureifem Land seit 1981:	
Anzahl der Verkaufsfälle	6
umgesetzte Fläche in 1.000 m ²	7
Umsatz in 1.000 €	8
Preise in € je m ²	9
Fläche je Kauffall in m ²	10
Bautätigkeit	11
Bautätigkeit und Wohnungsbestand seit 1948	11
Baufertigstellungen seit 1981	12
nach Siedlungsstruktur	12
nach Gemeindegröße	13
Bauintensität seit 1986	14
nach Siedlungsstruktur	14
nach Gemeindegröße	14
Bauüberhänge seit 1981	15
Wohnungsabgänge seit 1986	15

Baugenehmigungen seit 1981	16
<i>nach Siedlungsstruktur</i>	16
<i>nach Gemeindegröße</i>	17
Veranschlagte Baukosten je Neubau seit 1988	18
Wohnungsbauförderung:	
<i>Neubau alle Förderwege seit 1980</i>	18
<i>Neubau 1. Förderweg seit 1948</i>	19
<i>Neubau 2. Förderweg seit 1948</i>	20
<i>Neubau 3. Förderweg seit 1993</i>	20
Wohnungsbestand und Wohnflächen-Inanspruchnahme	21
Wohnungsbestand seit 1987	21
<i>nach Siedlungsstruktur</i>	21
<i>nach Gemeindegröße</i>	21
Wohnungsgröße seit 1987	22
<i>nach Siedlungsstruktur</i>	22
<i>nach Gemeindegröße</i>	22
Wohnflächen-Inanspruchnahme je Einwohner seit 1987	23
<i>nach Siedlungsstruktur</i>	23
<i>nach Gemeindegröße</i>	23
Preisgebundener Wohnungsbestand seit 1980	24
Wohnungsbestand in der Darlehensverwaltung (1. Förderweg) seit 1980	25
Planmäßige Tilgung von Wohnungsbaufördermitteln seit 1980 (Sozialwohnungen im 1. Förderweg)	26
Vorzeitige Rückzahlungen von Wohnungsbaufördermitteln seit 1980	27
Vorgelagerte Faktoren der Nachfrage	28
Bruttoinlandsprodukt, Löhne und Verbraucherpreise in NRW seit 1991	28
Sozialhilfeempfänger (Hilfe zum Lebensunterhalt) seit 1987	28
Wohngeldempfänger seit 1987	29
Obdachlose seit 1987	29
Wohnungsuchende Haushalte seit 1987	30
Demografie	31
Bevölkerungsentwicklung seit 1987	31
<i>nach Regierungsbezirken</i>	31
<i>nach Siedlungsstruktur</i>	31
Bevölkerungsentwicklung seit 1987 nach Gemeindegröße	32
Natürliche Bevölkerungsentwicklung und Wanderungen seit 1987	32
Haushaltsgröße seit 1987	33
<i>nach Regierungsbezirken</i>	33
<i>nach Gemeindegröße</i>	33
<i>nach Größenstruktur</i>	33
Bilanz von Angebot und Bedarf	34
Wohnungsdefizit seit 1987	34
Wohnungsuchende Haushalte und Sozialmietwohnungen seit 1988	34

Miete und Nebenkosten	35
Index der Mieten in NRW seit 1995	35
Maklermieten seit 1990	35
Index der Wohnnebenkosten in NRW seit 1995	35
Wfa-Mieterbefragung	36
Ausgewählte Ergebnisse der Mieterbefragung 2001	36
Die Mieterbefragungen 1995–2001 im Vergleich:	37
Sozioökonomische Indikatoren	37
Wohnverhältnisse	38
Wohnungssuche	39
Umzugs- und Eigentumsabsichten	39
Befragung der Wohnungsunternehmen	40
Wohnungswirtschaftliche Indikatoren seit 1996	40
Zeitungsauswertung	41
Ergebnisse der Zeitungsauswertung seit 1992	
Düsseldorf	41
Köln	41
Bielefeld	42
Münster	42
Dortmund	43
Recklinghausen	43
Wohnungsmarktbarometer	44
Die aktuelle Wohnungsmarktlage und ihre künftige Entwicklung	44
Das aktuelle Investitionsklima und seine künftige Entwicklung	44
Veröffentlichungen der Wfa zum Wohnungsmarkt	45

Vorgelagerte Faktoren des Angebots

Index der Nettoproduktion im Bauhauptgewerbe

Jahr	Bauhauptgewerbe		Wohnungsbau	
	insgesamt (1995 = 100)	Veränderung gegenüber dem Vorjahr	(1995 = 100)	Veränderung gegenüber dem Vorjahr
1995	100,0	-	100,0	-
1996	91,3	-8,7 %	96,7	-3,3 %
1997	89,4	-2,1 %	94,9	-1,9 %
1998	87,9	-1,7 %	94,0	-1,0 %
1999	87,5	-0,5 %	93,4	-0,6 %
2000	84,5	-3,4 %	89,7	-4,0 %
2001	78,1	-7,6 %	76,7	-14,5 %

Quelle: Landesamt für Datenverarbeitung und Statistik Nordrhein-Westfalen

Index des realen Auftragseingangs im Bauhauptgewerbe

Jahr	Bauhauptgewerbe		Wohnungsbau	
	insgesamt (1995 = 100)	Veränderung gegenüber dem Vorjahr	(1995 = 100)	Veränderung gegenüber dem Vorjahr
1995	100,0	-	100,0	-
1996	93,1	-6,9 %	109,8	9,8 %
1997	93,4	0,3 %	98,8	-10,0 %
1998	92,0	-1,5 %	95,2	-3,6 %
1999	91,1	-1,0 %	98,6	3,6 %
2000	79,1	-13,2 %	82,1	-9,0 %
2001	74,6	-5,7 %	67,4	-17,9 %

Quelle: Landesamt für Datenverarbeitung und Statistik Nordrhein-Westfalen

Beschäftigte im Bauhauptgewerbe

Jahr	Anzahl Beschäftigte	Veränderung gegenüber dem Vorjahr
1991	158.358	3,5 %
1992	159.080	0,5 %
1993	157.938	-0,7 %
1994	155.363	-1,6 %
1995	150.512	-3,1 %
1996*	198.325	-8,8 %
1997	191.071	-3,7 %
1998	185.533	-2,9 %
1999	170.514	-8,1 %
2000	164.313	-3,6 %
2001	149.833	-8,8 %

* Aufgrund einer Änderung in der Berichtssystematik sind Vergleiche mit den Vorjahren nur noch bedingt möglich.

Quelle: Landesamt für Datenverarbeitung und Statistik Nordrhein-Westfalen

Zinsen für Hypothekarkredite seit 1983

Jahresdurchschnitt Monatsdurchschnitt	Hypothekarkredite auf Wohngrundstücke zu Festzinsen auf:		
	2 Jahre	5 Jahre	10 Jahre
1983	8,67 %	8,99 %	9,24 %
1984	8,56 %	8,87 %	9,14 %
1985	7,76 %	7,96 %	8,34 %
1986	6,77 %	6,98 %	7,73 %
1987	6,33 %	6,59 %	7,51 %
1988	6,41 %	6,68 %	7,48 %
1989	7,97 %	7,94 %	8,04 %
1990	9,87 %	9,73 %	9,67 %
1991	10,10 %	9,79 %	9,49 %
1992	9,95 %	9,35 %	9,00 %
1993	7,80 %	7,50 %	7,80 %
1994	7,31 %	7,61 %	8,21 %
1995	6,91 %	7,49 %	8,16 %
1996	5,62 %	6,44 %	7,46 %
1997	5,33 %	5,90 %	6,83 %
1998	5,22 %	5,41 %	5,87 %
1999	4,85 %	5,14 %	5,73 %
2000	6,23 %	6,36 %	6,66 %
2001	5,60 %	5,68 %	6,08 %
<i>Januar 2001</i>	5,95 %	5,93 %	6,22 %
<i>Februar 2001</i>	5,94 %	5,90 %	6,17 %
<i>März 2001</i>	5,85 %	5,80 %	6,12 %
<i>April 2001</i>	5,80 %	5,78 %	6,11 %
<i>Mai 2001</i>	5,88 %	5,87 %	6,20 %
<i>Juni 2001</i>	5,80 %	5,84 %	6,22 %
<i>Juli 2001</i>	5,78 %	5,85 %	6,24 %
<i>August 2001</i>	5,62 %	5,69 %	6,13 %
<i>September 2001</i>	5,41 %	5,57 %	6,08 %
<i>Oktober 2001</i>	5,12 %	5,36 %	5,91 %
<i>November 2001</i>	4,95 %	5,20 %	5,70 %
<i>Dezember 2001</i>	5,13 %	5,42 %	5,87 %
<i>Januar 2002</i>	5,19 %	5,52 %	5,95 %
<i>Februar 2002</i>	5,38 %	5,66 %	6,05 %
<i>März 2002</i>	5,61 %	5,89 %	6,26 %
<i>April 2002</i>	5,70 %	5,96 %	6,30 %
<i>Mai 2002</i>	5,73 %	5,96 %	6,30 %
<i>Juni 2002</i>	5,63 %	5,86 %	6,21 %

Quelle: Monatsberichte der Deutschen Bundesbank

Bauland

Verkäufe von baureifem Land seit 1981: Anzahl der Verkaufsfälle

Jahr	Kreisfreie Städte	Kreise	Regierungsbezirke					NRW
			Düsseldorf	Köln	Münster	Detmold	Arnsberg	
1981	1.419	8.104	1.056	2.407	2.070	1.665	2.325	9.523
1982	1.256	7.320	1.128	2.023	1.937	1.539	1.949	8.576
1983	1.302	7.835	1.395	2.293	1.846	1.615	1.988	9.137
1984	1.190	6.822	1.229	1.918	1.594	1.506	1.765	8.012
1985	1.169	5.924	1.188	1.531	1.276	1.273	1.825	7.093
1986	1.120	5.555	1.073	1.533	1.410	1.118	1.541	6.675
1987	1.197	5.911	1.311	1.771	1.368	1.084	1.574	7.108
1988	1.414	7.594	1.646	2.226	1.945	1.426	1.765	9.008
1989	1.668	9.617	1.787	2.550	2.596	1.919	2.433	11.285
1990	1.537	10.317	1.918	2.552	2.469	2.249	2.666	11.854
1991	1.132	10.342	1.563	2.806	2.388	2.033	2.684	11.474
1992	1.194	12.782	1.888	3.686	2.946	2.530	2.926	13.976
1993	1.003	13.112	1.751	3.786	2.967	2.846	2.765	14.115
1994	835	12.214	1.786	3.197	2.928	2.762	2.376	13.049
1995	738	8.920	1.397	2.566	2.051	1.852	1.792	9.658
1996	698	8.977	1.626	2.252	1.847	1.865	2.085	9.675
1997	622	7.424	1.385	1.766	1.484	1.891	1.520	8.046
1998	695	7.305	1.255	2.142	1.712	1.449	1.442	8.000
1999	803	7.280	1.355	2.055	1.730	1.538	1.405	8.083
2000	475	4.654	1.049	1.302	968	994	816	5.129
2001	392	4.364	1.029	1.012	1.084	816	815	4.756

Veränderung gegenüber dem Vorjahr in %

Jahr	Kreisfreie Städte	Kreise	Regierungsbezirke					NRW
			Düsseldorf	Köln	Münster	Detmold	Arnsberg	
1981	-16,6	-17,7	-34,4	-19,5	-9,0	-10,2	-17,7	-17,6
1982	-11,5	-9,7	6,8	-16,0	-6,4	-7,6	-16,2	-9,9
1983	3,7	7,0	23,7	13,3	-4,7	4,9	2,0	6,5
1984	-8,6	-12,9	-11,9	-16,4	-13,7	-6,7	-11,2	-12,3
1985	-1,8	-13,2	-3,3	-20,2	-19,9	-15,5	3,4	-11,5
1986	-4,2	-6,2	-9,7	0,1	10,5	-12,2	-15,6	-5,9
1987	6,9	6,4	22,2	15,5	-3,0	-3,0	2,1	6,5
1988	18,1	28,5	25,6	25,7	42,2	31,5	12,1	26,7
1989	18,0	26,6	8,6	14,6	33,5	34,6	37,8	25,3
1990	-7,9	7,3	7,3	0,1	-4,9	17,2	9,6	5,0
1991	-26,4	0,2	-18,5	10,0	-3,3	-9,6	0,7	-3,2
1992	5,5	23,6	20,8	31,4	23,4	24,4	9,0	21,8
1993	-16,0	2,6	-7,3	2,7	0,7	12,5	-5,5	1,0
1994	-16,7	-6,8	2,0	-15,6	-1,3	-3,0	-14,1	-7,6
1995	-11,6	-27,0	-21,8	-19,7	-30,0	-32,9	-24,6	-26,0
1996	-5,4	0,6	16,4	-12,2	-9,9	0,7	16,4	0,2
1997	-10,9	-17,3	-14,8	-21,6	-19,7	1,4	-27,1	-16,8
1998	-10,9	-17,3	-14,8	21,3	15,4	-23,4	-5,1	-0,6
1999	15,5	-0,3	8,0	-4,1	1,1	6,1	-2,6	1,0
2000	-40,9	-36,1	-22,6	-36,6	-44,1	-35,4	-41,9	-36,6
2001	-17,5	-6,2	-1,9	-22,3	-12,0	-17,9	-0,1	-7,3

Quelle: Landesamt für Datenverarbeitung und Statistik Nordrhein-Westfalen, eigene Berechnungen

Verkäufe von baureifem Land seit 1981: umgesetzte Fläche in 1.000 m²

Jahr	Kreisfreie Städte	Kreise	Regierungsbezirke					NRW
			Düsseldorf	Köln	Münster	Detmold	Arnsberg	
1981	1.574	7.452	1.065	2.475	1.811	1.522	2.153	9.026
1982	1.096	5.721	954	1.543	1.417	1.315	1.702	6.931
1983	1.217	6.350	1.171	1.992	1.351	1.409	1.644	7.567
1984	921	5.114	953	1.491	1.164	1.176	1.468	6.251
1985	702	4.228	876	1.040	903	1.007	1.330	5.156
1986	710	4.089	813	1.147	948	877	1.093	4.878
1987	879	4.140	910	1.174	925	866	1.176	5.051
1988	1.039	5.227	1.174	1.530	1.405	1.168	1.266	6.542
1989	1.276	7.442	1.268	2.036	1.904	1.754	1.875	8.837
1990	1.252	8.430	1.537	2.150	1.803	2.092	2.205	9.787
1991	1.114	8.494	1.267	2.546	1.931	1.930	2.286	9.960
1992	1.009	10.304	1.457	3.088	2.314	2.324	2.495	11.678
1993	772	10.827	1.456	3.257	2.345	2.747	2.281	12.086
1994	466	10.712	1.574	2.879	2.397	2.617	2.056	11.523
1995	752	7.759	1.114	2.255	1.665	1.828	1.649	8.510
1996	669	7.436	1.268	1.886	1.360	1.871	1.720	8.104
1997	602	6.084	1.210	1.441	1.020	1.727	1.288	6.686
1998	744	6.106	1.111	1.838	1.314	1.372	1.214	6.849
1999	764	5.473	1.122	1.558	1.228	1.303	1.026	6.217
2000	477	3.414	801	991	705	813	599	3.908
2001	337	3.045	728	688	706	712	549	3.383

Veränderung gegenüber dem Vorjahr in %

Jahr	Kreisfreie Städte	Kreise	Regierungsbezirke					NRW
			Düsseldorf	Köln	Münster	Detmold	Arnsberg	
1981	-13,8	-16,3	-23,3	-13,4	-20,1	-17,8	-21,6	-18,8
1982	-30,4	-23,2	-10,4	-37,7	-21,8	-13,6	-20,9	-23,2
1983	11,0	11,0	22,7	29,1	-4,7	7,1	-3,4	9,2
1984	-24,3	-19,5	-18,6	-25,2	-13,8	-16,5	-10,7	-17,4
1985	-23,8	-17,3	-8,1	-30,2	-22,4	-14,4	-9,4	-17,5
1986	1,1	-3,3	-7,2	10,3	5,0	-12,9	-17,8	-5,4
1987	23,8	1,2	11,9	2,4	-2,4	-1,3	7,6	3,5
1988	18,2	26,3	29,0	30,3	51,9	34,9	7,7	29,5
1989	22,8	42,4	8,0	33,1	35,5	50,2	48,1	35,1
1990	-1,9	13,3	21,2	5,6	-5,3	19,3	17,6	10,8
1991	-11,0	0,8	-17,6	18,4	7,1	-7,7	3,7	1,8
1992	-9,4	21,3	15,0	21,3	19,8	20,4	9,1	17,2
1993	-23,5	5,1	-0,1	5,5	1,3	18,2	-8,6	3,5
1994	-39,6	-1,1	8,1	-11,6	2,2	-4,7	-9,9	-4,7
1995	61,4	-27,6	-29,2	-21,7	-30,5	-30,1	-19,8	-26,1
1996	-11,0	-4,2	13,8	-16,4	-18,3	2,4	4,3	-4,8
1997	-10,0	-18,2	-4,6	-23,6	-25,0	-7,7	-25,1	-17,5
1998	23,6	0,4	-8,3	27,6	28,8	-20,6	-5,7	2,4
1999	2,7	-10,4	1,1	-15,2	-6,5	-5,0	-15,6	-9,2
2000	-37,6	-37,6	-28,6	-36,4	-42,6	-37,6	-41,6	-37,1
2001	-28,4	-10,8	-9,1	-30,6	0,1	-12,4	-8,3	-13,4

Quelle: Landesamt für Datenverarbeitung und Statistik Nordrhein-Westfalen, eigene Berechnungen

Verkäufe von baureifem Land seit 1981: Umsatz in 1.000 €

Jahr	Kreisfreie Städte	Kreise	Regierungsbezirke					NRW
			Düsseldorf	Köln	Münster	Detmold	Arnsberg	
1981	179.189	384.378	122.728	141.043	113.770	58.848	127.179	563.567
1982	138.241	333.420	108.178	110.308	92.695	53.933	116.968	482.081
1983	172.644	397.482	143.193	153.739	95.873	57.159	120.161	570.125
1984	139.622	321.622	121.280	124.576	81.615	49.850	109.781	487.101
1985	97.162	265.547	107.931	87.406	64.787	44.107	90.614	394.846
1986	85.451	251.233	89.482	85.817	63.664	38.332	71.865	349.159
1987	129.060	249.761	102.480	103.268	64.191	37.629	74.727	382.295
1988	137.097	318.297	120.685	129.578	93.804	50.791	78.864	473.722
1989	156.857	440.586	130.487	158.711	130.458	76.298	118.143	614.096
1990	169.865	487.959	165.035	177.893	109.929	86.423	133.699	672.979
1991	167.264	484.860	135.177	204.756	118.222	86.331	140.876	685.363
1992	154.748	636.308	161.186	241.666	153.834	105.957	151.230	813.874
1993	112.220	680.091	167.887	250.709	154.961	133.937	142.073	849.567
1994	77.832	717.561	189.696	229.003	162.004	133.011	136.097	849.810
1995	148.866	551.271	141.775	203.198	131.128	99.677	124.358	700.137
1996	121.320	535.241	157.094	161.809	114.087	103.593	119.944	656.456
1997	106.652	474.693	151.610	138.395	93.983	100.936	95.923	580.871
1998	135.353	566.449	138.223	185.376	119.782	79.844	98.147	621.366
1999	152.684	488.633	159.687	170.224	133.629	83.516	94.641	641.696
2000	109.993	384.021	123.273	118.581	83.461	57.015	64.830	447.061
2001	72.491	299.639	107.744	79.120	81.896	46.280	57.096	372.130

Veränderung gegenüber dem Vorjahr in %

Jahr	Kreisfreie Städte	Kreise	Regierungsbezirke					NRW
			Düsseldorf	Köln	Münster	Detmold	Arnsberg	
1981	4,7	-0,6	-6,0	-5,0	6,8	-15,0	-1,1	-3,4
1982	-22,9	-13,3	-11,9	-21,8	-18,5	-8,4	-8,0	-14,5
1983	24,9	19,2	32,4	39,4	3,4	6,0	2,7	18,3
1984	-19,1	-19,1	-15,3	-19,0	-14,9	-12,8	-8,6	-14,6
1985	-30,4	-17,4	-11,0	-29,8	-20,6	-11,5	-17,5	-18,9
1986	-12,1	-5,4	-17,1	-1,8	-1,7	-13,1	-20,7	-11,6
1987	51,0	-0,6	14,5	20,3	0,8	-1,8	4,0	9,5
1988	6,2	27,4	17,8	25,5	46,1	35,0	5,5	23,9
1989	14,4	38,4	8,1	22,5	39,1	50,2	49,8	29,6
1990	8,3	10,8	26,5	12,1	-15,7	13,3	13,2	9,6
1991	-1,5	-0,6	-18,1	15,1	7,5	-0,1	5,4	1,8
1992	-7,5	31,2	19,2	18,0	30,1	22,7	7,3	18,8
1993	-27,5	6,9	4,2	3,7	0,7	26,4	-6,1	4,4
1994	-30,6	5,5	13,0	-8,7	4,5	-0,7	-4,2	0,0
1995	91,3	-23,2	-25,3	-11,3	-19,1	-25,1	-8,6	-17,6
1996	-8,4	1,3	-2,7	-4,8	6,5	1,5	-7,5	-1,5
1997	-12,1	-11,3	-3,5	-14,5	-17,6	-2,6	-20,0	-11,5
1998	26,9	19,3	-8,8	33,9	27,5	-20,9	2,3	7,0
1999	12,8	-13,7	15,5	-8,2	11,6	4,6	-3,6	3,3
2000	-28,0	-21,4	-22,8	-30,3	-37,5	-31,7	-31,5	-30,3
2001	-34,1	-22,0	-12,6	-33,3	-1,9	-18,8	-11,9	-16,8

Quelle: Landesamt für Datenverarbeitung und Statistik Nordrhein-Westfalen, eigene Berechnungen

Verkäufe von baureifem Land seit 1981: Preise in € je m²

Jahr	Kreisfreie Städte	Kreise	Regierungsbezirke					NRW
			Düsseldorf	Köln	Münster	Detmold	Arnsberg	
1981	121	58	115	57	63	39	59	62
1982	134	63	114	72	65	41	69	70
1983	141	67	122	77	71	40	73	75
1984	147	67	127	83	70	42	75	78
1985	137	66	123	84	72	44	68	77
1986	126	63	110	75	67	43	66	72
1987	135	61	112	88	70	43	63	76
1988	130	63	103	85	67	43	62	73
1989	124	63	103	78	69	43	63	70
1990	132	62	107	83	61	41	61	69
1991	145	63	107	80	61	44	62	69
1992	147	71	110	78	66	46	60	70
1993	146	74	116	77	66	49	62	70
1994	168	79	121	80	67	51	66	74
1995	198	71	127	90	79	55	76	82
1996	182	72	124	86	84	55	70	81
1997	177	78	125	96	92	58	75	87
1998	182	93	124	101	91	58	81	90
1999	198	104	142	109	108	64	92	103
2000	231	112	154	120	119	70	108	114
2001	182	117	148	115	116	65	104	110

Veränderung gegenüber dem Vorjahr in %

Jahr	Kreisfreie Städte	Kreise	Regierungsbezirke					NRW
			Düsseldorf	Köln	Münster	Detmold	Arnsberg	
1981	29,2	23,6	22,6	9,7	33,7	3,3	26,2	18,9
1982	10,4	8,3	-1,6	25,4	4,1	6,1	16,3	11,4
1983	5,0	5,9	7,8	8,0	8,5	-1,1	6,4	8,3
1984	4,8	0,3	4,1	8,3	-1,2	4,5	2,3	3,4
1985	-6,9	-1,2	-3,2	0,6	2,3	3,3	-8,9	-1,7
1986	-8,0	-4,7	-10,7	-11,0	-6,4	-0,2	-3,5	-6,5
1987	7,3	-2,5	2,3	17,6	3,3	-0,6	-3,4	5,7
1988	-4,0	2,0	-8,7	-3,7	-3,8	0,1	-2,0	-4,3
1989	-5,0	-0,2	0,1	-8,0	2,6	0,0	1,1	-4,0
1990	6,6	-0,7	4,3	6,1	-11,0	-5,0	-3,8	-1,0
1991	9,9	1,2	-0,6	-2,8	0,4	8,3	1,6	0,1
1992	1,5	12,8	3,7	-2,7	8,6	1,9	-2,1	1,3
1993	-0,9	3,3	4,2	-1,6	-0,6	6,9	3,2	0,9
1994	15,0	7,6	4,5	3,3	2,3	4,2	6,3	4,9
1995	18,1	-10,1	5,6	13,3	16,5	7,3	13,9	11,6
1996	-8,4	1,3	-2,7	-4,8	6,5	1,5	-7,5	-1,5
1997	-2,3	8,5	1,1	11,9	9,8	5,6	6,8	7,3
1998	2,6	18,3	-0,7	4,9	-1,0	-0,2	8,3	4,4
1999	8,7	12,2	14,2	8,0	18,9	9,8	13,8	13,3
2000	16,5	8,4	8,3	9,9	9,4	9,6	17,8	10,9
2001	-21,2	4,5	-3,9	-4,2	-2,5	-7,1	-3,7	-3,5

Quelle: Landesamt für Datenverarbeitung und Statistik Nordrhein-Westfalen, eigene Berechnungen

Verkäufe von baureifem Land seit 1981: Fläche je Kauffall in m²

Jahr	Kreisfreie Städte	Kreise	Regierungsbezirke					NRW
			Düsseldorf	Köln	Münster	Detmold	Arnsberg	
1981	1.109	920	1.009	1.028	875	914	926	948
1982	873	782	846	763	732	854	873	808
1983	935	810	839	869	732	872	827	828
1984	774	750	775	777	730	781	832	780
1985	601	714	737	679	708	791	729	727
1986	634	736	758	748	672	784	709	731
1987	734	700	694	663	676	799	747	711
1988	735	688	713	687	722	819	717	726
1989	765	774	710	798	733	914	771	783
1990	815	817	801	842	730	930	827	826
1991	984	821	811	907	809	949	852	868
1992	845	806	772	838	785	919	853	836
1993	770	826	832	860	790	965	825	856
1994	558	877	881	901	819	948	865	883
1995	1.019	870	797	879	812	987	920	881
1996	959	828	780	838	736	1.003	825	838
1997	968	819	874	816	687	913	847	831
1998	1.071	836	885	858	768	947	842	856
1999	951	752	828	758	710	847	730	769
2000	1.004	734	764	761	728	818	734	762
2001	860	704	708	680	651	873	674	711

Veränderung gegenüber dem Vorjahr in %

Jahr	Kreisfreie Städte	Kreise	Regierungsbezirke					NRW
			Düsseldorf	Köln	Münster	Detmold	Arnsberg	
1981	3,4	1,7	16,8	7,6	-12,2	-8,4	-4,7	-1,4
1982	-21,3	-15,0	-16,1	-25,8	-16,4	-6,5	-5,7	-14,7
1983	7,1	3,7	-0,7	13,9	0,0	2,1	-5,3	2,5
1984	-17,2	-7,5	-7,6	-10,5	-0,2	-10,5	0,6	-5,8
1985	-22,4	-4,8	-4,9	-12,6	-3,1	1,3	-12,4	-6,8
1986	5,6	3,1	2,8	10,1	-5,0	-0,8	-2,7	0,5
1987	15,8	-4,9	-8,4	-11,4	0,6	1,8	5,3	-2,8
1988	0,1	-1,7	2,8	3,7	6,8	2,5	-4,0	2,2
1989	4,1	12,4	-0,5	16,2	1,5	11,6	7,4	7,8
1990	6,5	5,6	12,9	5,5	-0,4	1,8	7,3	5,4
1991	20,8	0,5	1,2	7,7	10,7	2,1	3,0	5,1
1992	-14,1	-1,8	-4,8	-7,7	-2,9	-3,2	0,1	-3,7
1993	-8,9	2,4	7,8	2,7	0,6	5,1	-3,3	2,5
1994	-27,5	6,2	6,0	4,7	3,6	-1,8	4,9	3,1
1995	82,6	-0,8	-9,6	-2,4	-0,8	4,2	6,3	-0,2
1996	-5,9	-4,8	-2,1	-4,7	-9,4	1,6	-10,3	-4,9
1997	0,9	-1,1	12,1	-2,6	-6,7	-9,0	2,7	-0,8
1998	10,6	2,1	1,3	5,2	11,7	3,7	-0,6	3,0
1999	-11,1	-10,1	-6,5	-11,6	-7,5	-10,5	-13,3	-10,2
2000	5,6	-2,4	-7,7	0,4	2,5	-3,4	0,5	-0,9
2001	-14,3	-4,1	-7,3	-10,6	-10,6	6,7	-8,2	-6,7

Quelle: Landesamt für Datenverarbeitung und Statistik Nordrhein-Westfalen, eigene Berechnungen

Bautätigkeit

Bautätigkeit und Wohnungsbestand seit 1948

Jahr	Wohnungsbestand*		genehmigte Wohnungen**		fertiggestellte Wohnungen**	
		Veränderung zum Vorjahr		Veränderung zum Vorjahr		Veränderung zum Vorjahr
1948	2.520.731	-	55.000	-	19.407	-
1949	2.586.312	2,6 %	57.062	3,7 %	65.581	237,9 %
1950	2.662.055	2,9 %	93.269	63,5 %	104.451	59,3 %
1951	2.838.263	6,6 %	150.231	61,1 %	147.500	41,2 %
1952	2.984.344	5,1 %	178.531	18,8 %	144.676	-1,9 %
1953	3.167.446	6,1 %	195.822	9,7 %	183.057	26,5 %
1954	3.354.041	5,9 %	202.613	3,5 %	186.700	2,0 %
1955	3.682.773	9,8 %	181.179	-10,6 %	173.685	-7,0 %
1956	3.857.003	4,7 %	197.243	8,9 %	176.184	1,4 %
1957	4.037.029	4,7 %	172.294	-12,6 %	181.321	2,9 %
1958	4.204.607	4,2 %	184.225	6,9 %	170.457	-6,0 %
1959	4.379.549	4,2 %	170.179	-7,6 %	179.174	5,1 %
1960	4.534.106	3,5 %	169.956	-0,1 %	159.409	-11,0 %
1961	4.714.182	4,0 %	180.793	6,4 %	146.594	-8,0 %
1962	4.849.066	2,9 %	177.506	-1,8 %	146.737	0,1 %
1963	4.987.815	2,9 %	145.257	-18,2 %	148.705	1,3 %
1964	5.148.148	3,2 %	146.949	1,2 %	169.695	14,1 %
1965	5.285.448	2,7 %	157.193	7,0 %	149.201	-12,1 %
1966	5.421.497	2,6 %	147.930	-5,9 %	147.448	-1,2 %
1967	5.554.523	2,5 %	136.959	-7,4 %	145.176	-1,5 %
1968	5.464.864	-1,6 %	140.034	2,2 %	139.225	-4,1 %
1969	5.589.486	2,3 %	153.133	9,4 %	133.441	-4,2 %
1970	5.705.326	2,1 %	150.696	-1,6 %	124.810	-6,5 %
1971	5.834.315	2,3 %	171.358	13,7 %	139.919	12,1 %
1972	5.990.152	2,7 %	192.004	12,0 %	166.530	19,0 %
1973	6.162.915	2,9 %	169.523	-11,7 %	183.396	10,1 %
1974	6.312.588	2,4 %	104.252	-38,5 %	160.077	-12,7 %
1975	6.414.042	1,6 %	88.104	-15,5 %	109.539	-31,6 %
1976	6.505.191	1,4 %	95.816	8,8 %	99.018	-9,6 %
1977	6.599.998	1,5 %	89.643	-6,4 %	102.656	3,7 %
1978	6.684.466	1,3 %	106.401	18,7 %	91.988	-10,4 %
1979	6.760.957	1,1 %	88.793	-16,5 %	84.037	-8,6 %
1980	6.851.475	1,3 %	90.466	1,9 %	96.898	15,3 %
1981	6.933.570	1,2 %	83.575	-7,6 %	89.021	-8,1 %
1982	7.013.441	1,2 %	79.983	-4,3 %	85.057	-4,5 %
1983	7.091.431	1,1 %	104.223	30,3 %	82.681	-2,8 %
1984	7.188.152	1,4 %	82.776	-20,6 %	101.454	22,7 %
1985	7.259.269	1,0 %	56.409	-31,9 %	74.651	-26,4 %
1986	7.147.215	-1,5 %	44.784	-20,6 %	54.650	-26,8 %
1987	7.179.935	0,5 %	36.312	-18,9 %	45.820	-16,2 %
1988	7.215.381	0,5 %	40.841	12,5 %	40.014	-12,7 %
1989	7.260.228	0,6 %	59.448	45,6 %	48.209	20,5 %
1990	7.308.332	0,7 %	75.205	26,5 %	51.892	7,6 %
1991	7.370.337	0,8 %	78.909	4,9 %	64.454	24,2 %
1992	7.442.743	1,0 %	87.278	10,6 %	75.725	17,5 %
1993	7.523.321	1,1 %	101.135	15,9 %	84.132	11,1 %
1994	7.620.686	1,3 %	121.270	19,9 %	100.491	19,4 %
1995	7.723.290	1,3 %	99.523	-17,9 %	104.585	4,1 %
1996	7.817.668	1,2 %	94.765	-4,8 %	94.231	-9,9 %
1997	7.902.290	1,1 %	92.386	-2,5 %	90.438	-4,0 %
1998	7.987.749	1,1 %	89.747	-2,9 %	87.941	-2,8 %
1999	8.074.567	1,1 %	84.652	-5,7 %	89.683	2,0 %
2000	8.153.488	1,0 %	68.062	-19,6 %	82.206	-8,3 %
2001	8.217.026	0,8 %	57.582	-15,4 %	67.076	-18,4 %

* Im Zuge der Gebäude- und Wohnungszählungen 1956, 1961, 1968 und 1987 kommt es zu Brüchen in der Zeitreihe durch die Korrektur der Bestandsfortschreibungen.

** jeweils inklusive Wohnungen in Nicht-Wohngebäuden und Maßnahmen an Bestandsgebäuden (Um- und Ausbau).

Quelle: Landesamt für Datenverarbeitung und Statistik Nordrhein-Westfalen

Baufertigstellungen* seit 1981 nach Siedlungsstruktur

Jahr	Siedlungsstruktur			Kreisfreie Städte	Kreise	NRW
	Ballungs-kerne gesamt	Ballungsränder	Ländliche Räume			
1981	33.120	20.057	35.844	29.463	59.558	89.021
1982	35.705	17.497	31.855	31.780	53.277	85.057
1983	35.698	17.052	29.931	32.062	50.619	82.681
1984	45.698	22.409	33.347	41.444	60.010	101.454
1985	32.436	16.392	25.823	28.478	46.173	74.651
1986	21.625	12.286	20.739	18.911	35.739	54.650
1987	19.598	9.809	16.413	17.149	28.671	45.820
1988	15.272	9.596	15.146	13.220	26.794	40.014
1989	17.905	11.219	19.085	15.325	32.884	48.209
1990	18.759	12.208	20.925	16.082	35.810	51.892
1991	22.722	14.268	27.464	19.541	44.913	64.454
1992	30.540	14.961	30.224	26.778	48.947	75.725
1993	29.738	18.398	35.996	25.756	58.376	84.132
1994	34.471	20.588	45.432	30.242	70.249	100.491
1995	36.619	21.263	46.703	32.233	72.352	104.585
1996	30.708	19.829	43.694	27.375	66.856	94.231
1997	33.559	17.683	39.196	30.051	60.387	90.438
1998	28.825	19.593	39.523	25.563	62.376	87.941
1999	31.077	16.789	41.817	27.021	62.662	89.683
2000	27.293	17.168	37.745	23.765	58.441	82.206
2001	22.450	13.418	31.208	19.767	47.309	67.076

*Wohnungen in Wohn- und Nichtwohngebäuden einschließlich Baumaßnahmen an bestehenden Gebäuden (Um- und Ausbau)

Veränderung gegenüber dem Vorjahr in %

Jahr	Siedlungsstruktur			Kreisfreie Städte	Kreise	NRW
	Ballungs-kerne gesamt	Ballungsränder	Ländliche Räume			
1981	-8,1	-4,8	-9,9	-7,3	-8,5	-8,1
1982	7,8	-12,8	-11,1	7,9	-10,5	-4,5
1983	-2,0	-2,5	-6,0	0,9	-5,0	-2,8
1984	28,0	31,4	11,4	29,3	18,6	22,7
1985	-29,0	-26,9	-22,6	-31,3	-23,1	-26,4
1986	-33,3	-25,0	-19,7	-33,6	-22,6	-26,8
1987	-9,4	-20,2	-20,9	-9,3	-19,8	-16,2
1988	-22,1	-2,2	-7,7	-22,9	-6,5	-12,7
1989	17,2	16,9	26,0	15,9	22,7	20,5
1990	4,8	8,8	9,6	4,9	8,9	7,6
1991	21,1	16,9	31,2	21,5	25,4	24,2
1992	34,4	4,9	10,0	37,0	9,0	17,5
1993	-2,6	23,0	19,1	-3,8	19,3	11,1
1994	15,9	11,9	26,2	17,4	20,3	19,4
1995	6,2	3,3	2,8	6,6	3,0	4,1
1996	-16,1	-16,8	-16,1	-6,8	-16,5	-13,5
1997	9,3	-10,8	-10,3	9,8	-9,7	-4,0
1998	-14,1	10,8	0,8	-14,9	3,3	-2,8
1999	7,8	-14,3	5,8	5,7	0,5	2,0
2000	-12,2	2,3	-9,7	-12,0	-6,7	-8,3
2001	-17,7	-21,8	-17,3	-16,8	-19,0	-18,4

Quelle: Landesamt für Datenverarbeitung und Statistik Nordrhein-Westfalen

Baufertigstellungen* seit 1981**nach Gemeindegröße**

Jahr	Gemeindegröße (Einwohner)							NRW
	500.000 und mehr	200.000 – 499.999	100.000 – 199.999	50.000 – 99.999	20.000 – 49.999	10.000 – 19.999	weniger als 10.000	
1981	10.821	14.052	8.721	15.088	24.216	12.291	3.832	89.021
1982	13.817	13.683	8.032	13.911	21.794	10.189	3.631	85.057
1983	13.448	14.390	8.292	12.848	19.893	10.259	3.551	82.681
1984	19.009	17.598	10.483	15.033	24.856	10.574	3.901	101.454
1985	11.627	12.404	8.921	12.348	17.766	8.432	3.153	74.651
1986	7.501	8.939	5.914	8.085	14.970	7.048	2.193	54.650
1987	7.309	7.352	5.309	7.243	11.337	5.471	1.799	45.820
1988	5.068	5.878	4.581	6.971	10.643	5.252	1.621	40.014
1989	5.545	7.459	5.406	8.288	13.249	6.042	2.220	48.209
1990	5.883	7.648	5.774	8.553	14.891	6.829	2.314	51.892
1991	8.561	8.621	6.052	9.897	18.816	9.338	3.169	64.454
1992	11.635	10.965	8.318	11.112	20.210	9.952	3.533	75.725
1993	10.344	11.610	8.595	12.696	23.992	12.703	4.192	84.132
1994	12.880	12.832	10.146	14.670	28.609	15.600	5.754	100.491
1995	13.273	14.001	10.512	15.147	29.744	15.874	6.034	104.585
1996	12.813	10.600	7.584	14.904	26.516	15.912	5.902	94.231
1997	12.610	12.829	8.424	13.485	24.266	13.549	5.275	90.438
1998	11.495	10.665	7.524	12.399	26.991	14.036	4.831	87.939
1999	12.514	10.875	7.989	12.747	25.027	14.471	6.060	89.683
2000	10.644	9.427	8.519	13.044	23.521	11.758	5.293	82.206
2001	8.332	9.029	5.249	9.740	19.838	10.878	4.010	67.076

*Wohnungen in Wohn- und Nichtwohngebäuden einschließlich Baumaßnahmen an bestehenden Gebäuden (Um- und Ausbau)

Veränderungen gegenüber dem Vorjahr in %

Jahr	Gemeindegröße (Einwohner)							NRW
	500.000 und mehr	200.000 – 499.999	100.000 – 199.999	50.000 – 99.999	20.000 – 49.999	10.000 – 19.999	weniger als 10.000	
1981	-1,0	-12,5	-10,6	-3,8	-9,9	-7,1	-12,1	-8,1
1982	27,7	-2,6	-7,9	-7,8	-10,0	-17,1	-5,2	-4,5
1983	-2,7	5,2	3,2	-7,6	-8,7	0,7	-2,2	-2,8
1984	41,4	22,3	26,4	17,0	24,9	3,1	9,9	22,7
1985	-38,8	-29,5	-14,9	-17,9	-28,5	-20,3	-19,2	-26,4
1986	-35,5	-27,9	-33,7	-34,5	-15,7	-16,4	-30,4	-26,8
1987	-2,6	-17,8	-10,2	-10,4	-24,3	-22,4	-18,0	-16,2
1988	-30,7	-20,0	-13,7	-3,8	-6,1	-4,0	-9,9	-12,7
1989	9,4	26,9	18,0	18,9	24,5	15,0	37,0	20,5
1990	6,1	2,5	6,8	3,2	12,4	13,0	4,2	7,6
1991	45,5	12,7	4,8	15,7	26,4	36,7	36,9	24,2
1992	35,9	27,2	37,4	12,3	7,4	6,6	11,5	17,5
1993	-11,1	5,9	3,3	14,3	18,7	27,6	18,7	11,1
1994	24,5	10,5	18,0	15,5	19,2	22,8	37,3	19,4
1995	3,1	9,1	3,6	3,3	4,0	1,8	4,9	4,1
1996	-3,5	-24,3	-27,9	-1,6	-10,9	0,2	-2,2	-9,9
1997	-1,6	21,0	11,1	-10,1	-8,8	-14,9	-10,6	-4,0
1998	-8,8	-16,9	-10,7	-8,1	11,2	3,6	-8,4	-2,8
1999	8,9	2,0	6,2	2,8	-7,3	3,1	25,4	2,0
2000	-14,9	-13,3	6,6	2,3	-6,0	-18,7	-12,7	-8,3
2001	-21,7	-4,2	-38,4	-25,3	-15,7	-7,5	-24,2	-18,4

Quelle: Landesamt für Datenverarbeitung und Statistik Nordrhein-Westfalen

Bauintensität* seit 1986**nach Siedlungsstruktur**

Jahr	Siedlungsstruktur			Kreisfreie Städte	Kreise	NRW
	Ballungkerne gesamt	Ballungsränder	Ländliche Räume			
1986	5,7	9,2	9,6	5,4	9,4	7,5
1987	5,2	7,5	7,8	5,0	7,7	6,4
1988	4,0	7,3	7,1	3,8	7,1	5,5
1989	4,7	8,4	8,9	4,4	8,7	6,6
1990	4,9	9,1	9,7	4,6	9,4	7,1
1991	5,9	10,5	12,6	5,6	11,6	8,7
1992	7,9	10,9	13,6	7,6	12,5	10,2
1993	7,7	13,3	16,0	7,3	14,7	11,2
1994	8,8	14,6	19,8	8,4	17,4	13,2
1995	9,3	14,9	19,9	8,9	17,6	13,5
1996	7,7	13,7	18,3	7,5	16,0	12,1
1997	8,4	12,1	16,2	8,2	14,3	11,4
1998	7,1	13,2	16,1	6,9	14,5	11,0
1999	7,6	11,1	16,7	7,3	14,4	11,1
2000	6,7	11,3	14,9	6,4	13,2	10,1
2001	5,5	8,8	12,1	5,3	10,6	8,2

*fertiggestellte Wohnungen je 1.000 Bestandswohnungen im Vorjahr, Quelle: Landesamt für Datenverarbeitung und Statistik Nordrhein-Westfalen

nach Gemeindegröße

Jahr	Gemeindegröße (Einwohner)							NRW
	500.000 und mehr	200.000 – 499.999	100.000 – 199.999	50.000 – 99.999	20.000 – 49.999	10.000 – 19.999	weniger als 10.000	
1986	4,7	6,3	7,1	7,6	9,8	10,5	10,2	7,5
1987	4,7	5,2	6,5	7,0	7,6	8,3	8,5	6,4
1988	3,2	4,2	5,6	6,7	7,1	7,9	7,6	5,5
1989	3,5	5,3	6,6	7,9	8,8	9,0	10,3	6,6
1990	3,7	5,4	7,0	8,1	9,8	10,1	10,6	7,1
1991	5,4	6,0	7,2	9,3	12,2	13,6	14,3	8,7
1992	7,3	7,6	9,9	10,3	12,9	14,3	15,7	10,2
1993	6,4	8,0	10,1	11,7	15,1	18,0	18,3	11,2
1994	8,0	8,8	11,8	13,3	17,7	21,6	24,5	13,2
1995	8,1	9,5	12,1	13,5	18,1	21,5	25,1	13,5
1996	7,8	7,1	8,6	13,2	15,9	21,1	24,0	12,1
1997	7,6	8,5	9,5	11,8	14,3	17,7	21,0	11,4
1998	6,9	7,1	8,4	10,7	15,7	18,0	18,9	11,0
1999	7,5	7,1	8,9	10,9	14,3	18,2	23,2	11,1
2000	6,3	6,2	9,4	11,0	13,3	14,6	19,8	10,1
2001	4,9	5,9	5,7	8,2	11,1	13,3	14,8	8,2

*fertiggestellte Wohnungen je 1.000 Bestandswohnungen im Vorjahr, Quelle: Landesamt für Datenverarbeitung und Statistik Nordrhein-Westfalen

Bauüberhänge seit 1981

Jahr	Anzahl Wohnungen	Veränderung zum Vorjahr	darunter in noch nicht begonnenen Bauvorhaben		
				Veränderung zum Vorjahr	Anteil am Bauüberhang
1981	123.518	-6,7 %	-	-	-
1982	114.224	-7,5 %	-	-	-
1983	130.833	14,5 %	-	-	-
1984	107.319	-18,0 %	31.152	-	29,0 %
1985	83.832	-21,9 %	28.161	-9,6 %	33,6 %
1986	68.807	-17,9 %	22.913	-18,6 %	33,3 %
1987	55.205	-19,8 %	18.285	-20,2 %	33,1 %
1988	52.983	-4,0 %	17.121	-6,4 %	32,3 %
1989	62.142	17,3 %	21.946	28,2 %	35,3 %
1990	83.595	34,5 %	26.923	22,7 %	32,2 %
1991	96.558	15,5 %	-	-	-
1992	105.857	9,6 %	31.537	-	29,8 %
1993	120.693	14,0 %	35.025	11,1 %	29,0 %
1994	139.087	15,2 %	40.519	15,7 %	29,1 %
1995	131.650	-5,3 %	37.689	-7,0 %	28,6 %
1996	129.342	-1,8 %	39.812	5,6 %	30,8 %
1997	112.128	-13,3 %	38.393	-3,6 %	34,2 %
1998	124.977	11,4 %	40.684	6,0 %	32,6 %
1999	99.653	-20,3 %	33.699	-17,2 %	33,8 %
2000	89.981	-9,7 %	25.803	-23,4 %	28,6 %
2001	88.394	-1,8 %	27.576	6,9 %	31,2 %

* genehmigte, aber noch nicht fertiggestellte Bauvorhaben.

** Wohnungen in Wohn- und Nichtwohngebäuden einschließlich Baumaßnahmen an bestehenden Gebäuden (Um- und Ausbau)

Quelle: Landesamt für Datenverarbeitung und Statistik Nordrhein-Westfalen

Wohnungsabgänge seit 1986

Jahr	Wohnungsabgänge	Abgänge je 100 Fertigstellungen
1986	3.929	7,2
1987	3.718	8,1
1988	3.736	9,3
1989	2.974	6,2
1990	2.937	5,7
1991	2.335	3,6
1992	2.323	3,1
1993	2.777	3,3
1994	2.594	2,6
1995	2.827	2,7
1996	2.814	3,0
1997	2.916	3,2
1998	3.069	3,5
1999	3.503	3,9
2000	3.441	4,2
2001	4.110	6,1

Quelle: Landesamt für Datenverarbeitung und Statistik Nordrhein-Westfalen

Baugenehmigungen* seit 1981**nach Siedlungsstruktur**

Jahr	Siedlungsstruktur			Kreisfreie Städte	Kreise	NRW
	Ballungkerne gesamt	Ballungs- ränder	Ländliche Räume			
1981	32.993	18.237	32.345	30.299	53.276	83.575
1982	36.185	16.592	27.206	32.913	47.070	79.983
1983	47.685	21.176	35.362	42.695	61.528	104.223
1984	35.641	19.330	27.805	31.757	51.019	82.776
1985	22.819	13.437	20.153	19.991	36.418	56.409
1986	18.025	9.893	16.866	15.934	28.850	44.784
1987	13.822	8.185	14.305	11.773	24.539	36.312
1988	14.677	9.736	16.428	12.747	28.094	40.841
1989	23.069	14.222	22.157	19.950	39.498	59.448
1990	26.777	16.769	31.659	22.942	52.263	75.205
1991	29.806	16.872	32.231	26.385	52.524	78.909
1992	32.578	17.413	37.287	28.552	58.726	87.278
1993	36.239	20.068	44.828	30.880	70.255	101.135
1994	40.244	25.735	55.291	34.588	86.682	121.270
1995	32.516	22.347	44.660	28.798	70.725	99.523
1996	35.003	18.180	41.582	31.388	63.377	94.765
1997	32.117	18.494	41.775	28.977	63.409	92.386
1998	30.095	18.360	41.292	26.090	63.657	89.747
1999	28.702	16.030	39.921	24.707	59.946	84.653
2000	22.851	13.884	31.327	20.156	47.906	68.062
2001	20.101	10.834	26.647	18.226	39.356	57.582

* genehmigte Wohnungen in Wohn- und Nichtwohngebäuden einschließlich Baumaßnahmen an bestehenden Gebäuden (Um- und Ausbau)

Veränderungen gegenüber dem Vorjahr in %

Jahr	Siedlungsstruktur			Kreisfreie Städte	Kreise	NRW
	Ballungkerne gesamt	Ballungs- ränder	Ländliche Räume			
1981	-7,0	-8,3	-7,9	-3,9	-9,6	-7,6
1982	9,7	-9,0	-15,9	8,6	-11,6	-4,3
1983	31,8	27,6	30,0	29,7	30,7	30,3
1984	-25,3	-8,7	-21,4	-25,6	-17,1	-20,6
1985	-36	-30,5	-27,5	-37,1	-28,6	-31,9
1986	-21,0	-26,4	-16,3	-20,3	-20,8	-20,6
1987	-23,32	-17,3	-15,2	-26,1	-14,9	-18,9
1988	6,2	18,9	14,8	8,3	14,5	12,5
1989	57,2	46,1	34,9	56,5	40,6	45,6
1990	16,1	17,9	42,9	15,0	32,3	26,5
1991	11,31	0,6	1,8	15,0	0,5	4,9
1992	9,3	3,2	15,7	8,2	11,8	10,6
1993	11,2	15,2	20,2	8,2	19,6	15,9
1994	11,1	28,2	23,3	12,0	23,4	19,9
1995	-19,2	-13,2	-19,2	-16,7	-18,4	-17,9
1996	7,7	-18,6	-6,9	9,0	-10,4	-4,8
1997	-8,3	1,7	0,5	-7,7	0,1	-2,5
1998	-6,3	-0,7	-1,2	-10,0	0,4	-2,9
1999	-4,6	-12,7	-3,3	-5,3	-5,8	-5,7
2000	-20,4	-13,4	-21,5	-18,4	-20,1	-19,6
2001	-12,0	-21,9	-14,9	-9,6	-17,9	-15,4

Quelle: Landesamt für Datenverarbeitung und Statistik Nordrhein-Westfalen

Baugenehmigungen* seit 1981**nach Gemeindegröße**

Jahr	Gemeindegröße (Einwohner)							NRW
	500.000 und mehr	200.000 – 499.999	100.000 – 199.999	50.000 – 99.999	20.000 – 49.999	10.000 – 19.999	weniger als 10.000	
1981	11.431	13.057	8.661	13.925	22.246	10.616	3.639	83.575
1982	13.902	15.029	7.781	11.774	19.337	9.049	3.111	79.983
1983	18.952	18.192	11.733	14.972	24.935	11.216	4.223	104.223
1984	13.918	13.784	8.972	13.531	20.285	8.957	3.329	82.776
1985	8.189	8.665	6.578	9.075	14.650	6.901	2.351	56.409
1986	6.234	6.958	5.532	6.533	11.763	5.932	1.832	44.784
1987	4.558	5.425	3.824	6.064	10.103	4.754	1.584	36.312
1988	4.916	5.756	4.402	7.179	11.491	5.300	1.797	40.841
1989	7.923	9.253	6.694	9.742	16.291	7.108	2.437	59.448
1990	8.694	10.736	7.947	11.981	21.708	10.640	3.499	75.205
1991	11.366	11.080	8.205	11.781	22.065	10.721	3.691	78.909
1992	12.631	12.205	8.553	13.215	23.719	12.668	4.287	87.278
1993	12.416	14.099	9.834	15.002	28.949	15.518	5.317	101.135
1994	14.911	14.622	11.889	17.314	36.442	18.908	7.184	121.270
1995	11.932	12.199	9.304	15.441	28.854	15.338	6.455	99.523
1996	16.154	10.455	8.872	13.330	25.810	14.875	5.269	94.765
1997	12.555	12.115	8.283	13.104	26.392	14.489	5.448	92.386
1998	12.276	10.016	8.510	14.090	25.578	13.822	5.455	89.747
1999	10.333	11.029	8.034	11.501	24.613	13.627	5.516	84.653
2000	7.924	8.475	6.946	9.493	20.507	10.700	4.017	68.062
2001	8.062	7.351	5.552	7.646	16.800	8.639	3.532	57.582

* Wohnungen in Wohn- und Nichtwohngebäuden einschließlich Baumaßnahmen an bestehenden Gebäuden (Um- und Ausbau)

Veränderung gegenüber dem Vorjahr in %

Jahr	Gemeindegröße (Einwohner)							NRW
	500.000 und mehr	200.000 – 499.999	100.000 – 199.999	50.000 – 99.999	20.000 – 49.999	10.000 – 19.999	weniger als 10.000	
1981	-3,6	-14,6	-1,3	-4,9	-7,6	-10,4	-8,8	-7,6
1982	21,6	15,1	-10,2	-15,4	-13,1	-14,8	-14,5	-4,3
1983	36,3	21,0	50,8	27,2	28,9	23,9	35,7	30,3
1984	-26,6	-24,2	-23,5	-9,6	-18,6	-20,1	-21,2	-20,6
1985	-41,2	-37,1	-26,7	-32,9	-27,8	-23,0	-29,4	-31,9
1986	-23,9	-19,7	-15,9	-28,0	-19,7	-14,0	-22,1	-20,6
1987	-26,9	-22,0	-30,9	-7,2	-14,1	-19,9	-13,5	-18,9
1988	7,9	6,1	15,1	18,4	13,7	11,5	13,4	12,5
1989	61,2	60,8	52,1	35,7	41,8	34,1	35,6	45,6
1990	9,7	16,0	18,7	23,0	33,3	49,7	43,6	26,5
1991	30,7	3,2	3,2	-1,7	1,6	0,8	5,5	4,9
1992	11,1	10,2	4,2	12,2	7,5	18,2	16,1	10,6
1993	-1,7	15,5	15,0	13,5	22,0	22,5	24,0	15,9
1994	20,1	3,7	20,9	15,4	25,9	21,8	35,1	19,9
1995	-20,0	-16,6	-21,7	-10,8	-20,8	-18,9	-10,1	-17,9
1996	35,4	-14,3	-4,6	-13,7	-10,5	-3,0	-18,4	-4,8
1997	-22,3	15,9	-6,6	-1,7	2,3	-2,6	3,4	-2,5
1998	-2,2	-17,3	2,7	7,5	-3,1	-4,6	0,1	-2,8
1999	-15,8	10,1	-5,6	-18,4	-3,8	-1,4	1,1	-5,7
2000	-23,3	-23,2	-13,5	-17,5	-16,7	-21,5	-27,2	-19,6
2001	1,7	-13,3	-20,1	-19,5	-18,1	-19,3	-12,1	-15,4

Quelle: Landesamt für Datenverarbeitung und Statistik Nordrhein-Westfalen

Veranschlagte Baukosten* je Neubau seit 1988

Jahr	je Wohnung		je m ² · Wohnfläche	
	€	Veränderung zum Vorjahr	€	Veränderung zum Vorjahr
1988	103.183	-	969	-
1989	97.231	-5,8 %	968	-0,2 %
1990	95.574	-1,7 %	1.002	3,5 %
1991	93.247	-2,4 %	1.023	2,1 %
1992	97.808	4,9 %	1.084	5,9 %
1993	99.853	2,1 %	1.117	3,0 %
1994	104.548	4,7 %	1.174	5,2 %
1995	108.605	3,9 %	1.211	3,1 %
1996	112.443	3,5 %	1.221	0,8 %
1997	116.838	3,9 %	1.217	-0,3 %
1998	121.071	3,6 %	1.215	-0,2 %
1999	128.317	6,0 %	1.227	1,0 %
2000	132.291	3,1 %	1.228	0,1 %
2001	134.368	1,6 %	1.230	0,2 %

* Kosten gemäß DIN 276, ohne Grundstückskosten

Quelle: Landesamt für Datenverarbeitung und Statistik Nordrhein-Westfalen

Wohnungsbauförderung: Neubau alle Förderwege* seit 1980

Jahr	Wohnungen			Plätze in Wohnheimen	Wohnungen je 1.000 Einwohner	Anteil geförderter Wohnungen **	
	Mietwohnungen	Familienheime	Eigentumswohnungen				insgesamt
Σ 1948–1959	1.091.984	335.544	-	1.427.528	88.456	88,8	82,5 %
Σ 1960–1969	576.092	315.194	11.206	902.492	110.037	61,6	65,1 %
Σ 1970–1979	316.627	188.920	40.418	545.965	73.874	36,3	49,4 %
1980	16.104	17.336	2.585	36.025	3.301	2,1	39,8 %
1981	20.519	12.283	2.047	34.849	3.765	2,0	41,7 %
1982	19.015	9.956	1.676	30.647	4.906	1,8	38,3 %
1983	22.224	10.700	1.742	34.666	5.164	2,1	33,3 %
1984	11.272	11.043	1.705	24.020	3.003	1,4	29,0 %
1985	9.287	12.006	1.798	23.091	2.360	1,4	40,9 %
1986	3.696	8.602	984	13.282	2.441	0,8	29,7 %
1987	3.942	6.977	507	11.426	3.326	0,7	31,5 %
1988	4.762	7.598	538	12.898	1.695	0,8	31,6 %
1989	12.690	9.138	646	22.474	1.622	1,3	37,8 %
1990	15.325	8.302	735	24.362	1.992	1,4	32,4 %
1991	16.910	7.485	947	25.342	2.997	1,4	32,1 %
1992	19.608	9.530	1.284	30.422	3.640	1,7	34,9 %
1993	21.856	8.516	1.367	31.739	3.536	1,8	31,4 %
1994	17.987	8.129	1.242	27.358	3.557	1,5	22,6 %
1995	17.818	6.301	968	25.087	4.109	1,4	25,2 %
1996	19.913	5.701	758	26.372	1.702	1,5	27,8 %
1997	19.180	6.053	868	26.101	616	1,5	28,3 %
1998	13.376	6.249	848	20.473	874	1,1	22,8 %
1999	9.651	5.799	739	16.189	620	0,9	19,0 %
2000	6.335	5.198	633	12.166	789	0,7	17,9 %
2001	5.515	5.976	798	12.289	916	0,7	21,3 %
Σ 1980–1989	123.511	102.145	13.606	239.262	31.583	1,4	35,9 %
Σ 1990–1999	171.638	70.238	9.257	251.133	23.643	1,4	27,2 %
Σ 1948–2001	2.291.702	1.023.215	75.918	3.390.835	329.215	4,1	57,5 %

* Summe aller Neubauprogramme ohne Erwerb vorhandenen Wohneigentums

** bezogen auf alle genehmigten Wohnungen eines Jahres

Quelle: Wohnungsbauförderungsanstalt Nordrhein-Westfalen

Wohnungsbauförderung: Neubau 1. Förderweg* seit 1948

Jahr				Wohnungen insgesamt	Plätze in Wohn- heimen	Wohnungen je 1.000 Einwohner	Anteil geförderter WE an allen Genehmigungen
	Miet- wohnungen	Familien- heime	Eigentums- wohnungen				
Σ 1948–1959	1.060.966	330.081	-	1.391.047	89.043	8,1	75,7 %
Σ 1960–1969	557.120	278.471	8.231	843.822	111.016	5,1	54,2 %
Σ 1970–1979	262.956	80.677	11.939	355.572	74.083	2,1	28,3 %
1980	13.559	2.157	148	15.864	3.301	0,9	17,5 %
1981	17.545	1.875	164	19.584	3.765	1,1	23,4 %
1982	14.469	1.435	145	16.049	4.906	0,9	20,1 %
1983	13.655	1.938	135	15.728	5.164	0,9	15,1 %
1984	7.096	2.186	196	9.478	3.003	0,6	11,5 %
1985	7.993	2.505	191	10.689	2.360	0,6	18,9 %
1986	3.573	3.159	220	6.952	2.441	0,4	15,5 %
1987	3.877	2.372	106	6.355	3.326	0,4	17,5 %
1988	4.756	3.130	171	8.057	1.695	0,5	19,7 %
1989	12.648	3.392	144	16.184	1.622	0,9	27,2 %
1990	14.930	3.303	208	18.441	1.992	1,1	24,5 %
1991	15.959	5.580	540	22.079	2.997	1,3	28,0 %
1992	15.750	6.519	627	22.896	3.640	1,3	26,2 %
1993	13.935	5.391	601	19.927	3.536	1,1	19,7 %
1994	12.196	5.234	604	18.034	3.557	1,0	14,9 %
1995	13.551	4.902	587	19.040	4.109	1,1	19,1 %
1996	15.124	5.422	694	21.240	1.702	1,2	22,4 %
1997	15.129	6.037	865	22.031	616	1,2	23,8 %
1998	12.164	6.249	848	19.261	874	1,1	21,5 %
1999	8.551	5.799	739	15.089	620	0,8	17,8 %
2000	5.464	5.198	784	11.446	636	0,6	16,8 %
2001	4.700	5.973	798	11.603	469	0,6	20,2 %
Σ 1980–1989	99.171	24.149	1.620	124.940	31.583	0,7	18,4 %
Σ 1990–1999	137.289	54.436	6.313	198.038	23.643	1,1	21,4 %
Σ 1948–2001	2.127.666	778.985	29.685	2.936.336	330.200	3,4	46,0 %

* 1. Förderweg (einschließlich Bergarbeiterwohnungen aus dem Bundestreuhandvermögen)

Quelle: Wohnungsbauförderungsanstalt Nordrhein-Westfalen

Wohnungsbauförderung: Neubau 2. Förderweg seit 1948

Jahr				Wohnungen insgesamt	Plätze in Wohnheimen	Wohnungen je 1.000 Einwohner	Anteil geförderter WE an allen Genehmigungen
	Mietwohnungen	Familienheime	Eigentumswohnungen				
Σ 1948–1959	31.018	5.463	–	36.481	-	0,2	2,0 %
Σ 1960–1969	18.972	36.723	2.975	58.670	-	0,4	3,8 %
Σ 1970–1979	53.671	108.243	28.479	190.393	-	1,1	15,2 %
1980	2.545	14.823	2.366	19.734	-	1,2	21,8 %
1981	2.974	10.157	1.833	14.964	-	0,9	17,9 %
1982	4.546	8.061	1.448	14.055	-	0,8	17,6 %
1983	8.569	8.441	1.536	18.546	-	1,1	17,8 %
1984	4.176	8.566	1.442	14.184	-	0,8	17,1 %
1985	1.294	9.168	1.546	12.008	-	0,7	21,3 %
1986	123	5.096	713	5.932	-	0,4	13,2 %
1987	65	4.201	352	4.618	-	0,3	12,7 %
1988	6	4.175	332	4.513	-	0,3	11,1 %
1989	42	5.308	418	5.768	-	0,3	9,7 %
1990	395	4.674	453	5.522	-	0,3	7,3 %
1991	951	1.600	336	2.887	-	0,2	3,7 %
1992	3.858	2.712	561	7.131	-	0,4	8,2 %
1993	7.921	2.857	672	11.450	-	0,6	11,3 %
1994	5.742	2.699	579	9.020	-	0,5	7,4 %
1995	4.236	1.200	330	5.766	-	0,3	5,8 %
1996	4.379	33	8	4.420	-	0,2	4,7 %
1997	3.581	5	1	3.587	-	0,2	3,9 %
1998	1.146	-	-	1.146	-	0,1	1,3 %
1999	929	-	-	929	-	0,1	1,0 %
2000	431	-	-	431	-	<0,1	0,6 %
2001	82	-	-	82	-	<0,1	0,1 %
Σ 1980–1989	24.340	77.996	11.986	114.322	-	0,7	16,8 %
Σ 1990–1999	33.138	15.780	2.940	51.858	-	0,3	5,6 %
Σ 1948–2001	161.652	244.205	46.380	452.237	-	0,5	9,6 %

Quelle: Wohnungsbauförderungsanstalt Nordrhein-Westfalen

Wohnungsbauförderung: Neubau 3. Förderweg seit 1993

Jahr				Wohnungen insgesamt	Plätze in Wohnheimen	Wohnungen je 1.000 Einwohner	Anteil geförderter WE an allen Genehmigungen
	Mietwohnungen	Familienheime	Eigentumswohnungen				
1993	14	-	-	14	-	-	-
1994	49	-	-	49	-	-	-
1995	31	-	-	31	-	-	-
1996	410	11	2	423	-	-	0,4 %
1997	470	11	2	483	-	-	0,5 %
1998	66	-	-	66	-	-	0,1 %
1999	171	-	-	171	-	-	0,2 %
2000	289	-	-	289	-	-	0,4 %
2001	601	-	-	601	-	-	1,0 %
Σ 1993–2001	2.101	22	4	2.127	0	< 0,0	0,4 %

Quelle: Wohnungsbauförderungsanstalt Nordrhein-Westfalen

Wohnungsbestand und Wohnflächen-Inanspruchnahme

Wohnungsbestand* seit 1987

nach Siedlungsstruktur

Jahr	Siedlungsstruktur			Kreisfreie Städte	Kreise	NRW
	Ballungskerne gesamt	Ballungsränder	Ländliche Räume			
1987	3.762.245	1.310.768	2.106.922	3.446.899	3.733.036	7.179.935
1988	3.775.062	1.319.426	2.120.893	3.457.868	3.757.513	7.215.381
1989	3.790.942	1.330.143	2.139.143	3.471.286	3.788.942	7.260.228
1990	3.807.457	1.341.682	2.159.193	3.485.254	3.823.078	7.308.332
1991	3.828.433	1.355.652	2.186.252	3.503.222	3.867.115	7.370.337
1992	3.856.837	1.370.167	2.215.739	3.527.975	3.914.768	7.442.743
1993	3.883.924	1.387.870	2.251.527	3.551.402	3.971.919	7.523.321
1994	3.916.577	1.408.054	2.296.055	3.580.007	4.040.679	7.620.686
1995	3.951.752	1.429.314	2.342.224	3.610.343	4.112.947	7.723.290
1996	3.980.964	1.449.102	2.386.026	3.637.920	4.179.668	7.817.668
1997	4.012.775	1.465.963	2.423.552	3.664.942	4.237.348	7.902.290
1998	4.040.415	1.485.210	2.462.124	3.689.521	4.298.228	7.987.749
1999	4.070.027	1.501.353	2.503.187	3.715.280	4.359.287	8.074.567
2000	4.095.815	1.517.948	2.539.725	3.737.624	4.415.864	8.153.488
2001	4.115.721	1.531.038	2.570.267	3.755.026	4.462.000	8.217.026
Veränderung seit 1987	9,4 %	16,8 %	22,0 %	9,5 %	19,5 %	14,4 %

* Wohnungen in Wohn- und Nichtwohngebäuden

Quelle: Landesamt für Datenverarbeitung und Statistik Nordrhein-Westfalen

nach Gemeindegröße

Jahr	Gemeindegröße (Einwohner)							NRW
	500.000 und mehr	200.000 – 499.999	100.000 – 199.999	50.000 – 99.999	20.000 – 49.999	10.000 – 19.999	weniger als 10.000	
1987	1.565.096	1.406.042	815.244	1.033.566	1.490.115	657.693	212.179	7.179.935
1988	1.569.082	1.410.986	819.414	1.039.772	1.499.784	662.624	213.719	7.215.381
1989	1.573.580	1.417.821	824.432	1.047.628	1.512.445	668.451	215.871	7.260.228
1990	1.578.344	1.424.745	829.747	1.055.769	1.526.554	675.062	218.111	7.308.332
1991	1.586.179	1.432.877	835.309	1.065.577	1.544.874	684.214	221.307	7.370.337
1992	1.596.969	1.443.033	843.146	1.076.272	1.564.606	693.946	224.771	7.442.743
1993	1.606.616	1.453.415	850.902	1.088.682	1.588.479	706.379	228.848	7.523.321
1994	1.618.834	1.465.426	860.751	1.102.917	1.616.466	721.833	234.459	7.620.686
1995	1.631.246	1.478.550	871.598	1.118.047	1.646.116	737.413	240.320	7.723.290
1996	1.644.058	1.489.352	879.188	1.132.879	1.672.589	753.356	246.246	7.817.668
1997	1.655.456	1.500.721	887.027	1.145.548	1.695.902	766.583	251.053	7.902.290
1998	1.666.656	1.510.842	894.260	1.157.627	1.722.298	780.353	255.713	7.987.749
1999	1.678.718	1.521.189	901.772	1.169.883	1.746.839	794.543	261.623	8.074.567
2000	1.688.629	1.530.217	909.934	1.182.406	1.769.674	805.954	266.674	8.153.488
2001	1.695.536	1.538.512	914.831	1.191.794	1.789.070	816.685	270.598	8.217.026
Veränderung seit 1987	8,3 %	9,4 %	12,2 %	15,3 %	20,1 %	24,2 %	27,5 %	14,4 %

Quelle: Landesamt für Datenverarbeitung und Statistik Nordrhein-Westfalen

Wohnungsgröße seit 1987

nach Siedlungsstruktur

Jahr	Siedlungsstruktur			Kreisfreie Städte	Kreise	NRW
	Ballungs-kerne gesamt	Ballungs-ränder	Ländliche Räume			
	m ² Wohnfläche je Wohnung					
1987	72,9	83,3	96,2	72,5	90,1	81,7
1988	73,0	83,5	96,4	72,6	90,3	81,8
1989	73,1	83,6	96,5	72,7	90,4	81,9
1990	73,2	83,8	96,6	72,8	90,6	82,1
1991	73,3	83,9	96,7	72,9	90,7	82,2
1992	73,4	84,0	96,8	72,9	90,8	82,3
1993	73,5	85,0	101,3	74,2	92,8	82,4
1994	73,5	85,1	101,2	74,2	92,9	82,6
1995	73,6	84,3	96,9	73,1	91,0	82,7
1996	73,6	84,4	97,0	73,2	91,1	82,8
1997	73,7	84,5	97,1	73,3	91,2	82,9
1998	73,8	84,7	97,2	73,3	91,4	83,0
1999	73,9	84,8	97,4	73,4	91,6	83,2
2000	74,1	85,0	97,7	73,6	91,8	83,5
2001	74,2	85,2	97,9	73,7	92,0	83,7
Veränderung seit 1987	1,8 %	2,3 %	1,8 %	1,7 %	2,1 %	2,5 %

Quelle: Landesamt für Datenverarbeitung und Statistik Nordrhein-Westfalen

nach Gemeindegröße

Jahr	Gemeindegröße (Einwohner)							NRW
	500.000 und mehr	200.000 – 499.999	100.000 – 199.999	50.000 – 99.999	20.000 – 49.999	10.000 – 19.999	weniger als 10.000	
	m ² Wohnfläche je Wohnung							
1987	70,3	74,1	77,4	83,0	90,8	99,4	106,5	81,7
1988	70,4	74,2	77,5	83,2	90,9	99,6	106,6	81,8
1989	70,5	74,3	77,7	83,3	91,1	99,7	106,8	81,9
1990	70,5	74,4	77,8	83,5	91,2	99,8	106,8	82,1
1991	70,6	74,5	78,0	83,6	91,3	99,9	106,9	82,2
1992	70,7	74,6	78,0	83,7	91,4	99,9	107,0	82,3
1993	70,7	74,8	78,6	84,3	92,6	100,8	107,9	82,4
1994	70,8	74,8	78,6	84,4	92,7	100,8	107,7	82,6
1995	70,9	74,7	78,2	84,0	91,6	100,0	106,7	82,7
1996	70,9	74,8	78,3	84,1	91,7	100,0	106,6	82,8
1997	71,0	74,8	78,4	84,2	91,8	100,1	106,8	82,9
1998	71,0	74,9	78,5	84,3	91,9	100,2	106,9	83,0
1999	71,1	75,0	78,7	84,5	92,1	100,4	107,1	83,2
2000	71,2	75,2	78,9	84,7	92,4	100,6	107,3	83,5
2001	71,4	75,3	79,0	84,9	92,6	100,8	107,6	83,7
Veränderung seit 1987	1,6 %	1,6 %	2,1 %	2,3 %	2,0 %	1,4 %	1,0 %	2,5 %

Quelle: Landesamt für Datenverarbeitung und Statistik Nordrhein-Westfalen

Wohnflächen-Inanspruchnahme je Einwohner seit 1987

nach Siedlungsstruktur

Jahr	Siedlungsstruktur			Kreisfreie Städte	Kreise	NRW
	Ballungskerne gesamt	Ballungsränder	Ländliche Räume			
	m ² Wohnfläche je Einwohner					
1987	34,1	34,5	36,8	34,0	36,0	35,0
1988	34,1	34,5	36,8	33,9	36,0	35,0
1989	33,9	34,3	36,6	33,7	35,8	34,8
1990	33,7	34,2	36,2	33,6	35,5	34,6
1991	33,8	34,4	36,1	33,6	35,5	34,6
1992	33,9	34,4	36,0	33,7	33,4	34,7
1993	34,2	34,7	36,2	34,0	35,7	34,9
1994	34,6	35,1	36,6	34,4	36,0	35,3
1995	35,0	35,4	36,8	35,0	36,2	35,7
1996	35,3	35,8	37,2	35,3	36,6	36,1
1997	35,7	36,1	35,5	35,7	36,9	36,4
1998	36,2	36,5	37,8	36,2	37,4	36,9
1999	36,7	36,9	38,5	36,6	37,8	37,3
2000	37,1	37,3	39,0	37,0	38,3	37,8
2001	37,3	37,6	39,3	37,1	39,0	38,1
Veränderung seit 1987	9,4 %	9,0 %	6,8 %	9,1 %	8,3 %	8,9 %

Quelle: Landesamt für Datenverarbeitung und Statistik Nordrhein-Westfalen

nach Gemeindegröße

Jahr	Gemeindegröße (Einwohner)							NRW
	500.000 und mehr	200.000 – 499.999	100.000 – 199.999	50.000 – 99.999	20.000 – 49.999	10.000 – 19.999	weniger als 10.000	
	m ² Wohnfläche je Einwohner							
1987	34,0	34,6	34,1	34,8	35,8	36,8	37,0	35,0
1988	34,0	34,4	34,0	34,8	35,8	36,9	37,0	35,0
1989	33,8	34,2	33,9	34,7	35,6	36,6	36,8	34,8
1990	33,8	33,9	33,7	34,4	35,4	36,2	36,4	34,6
1991	33,9	33,9	33,8	34,5	35,4	36,1	36,2	34,6
1992	34,1	34,0	33,9	34,6	35,4	35,9	36,1	34,7
1993	34,4	34,2	34,2	34,8	35,6	36,2	36,4	34,9
1994	34,8	34,7	34,7	35,2	36,0	36,5	36,8	35,3
1995	35,2	35,0	35,0	35,5	36,3	36,7	37,0	35,7
1996	35,6	35,3	35,4	35,9	36,7	37,1	37,4	36,1
1997	35,9	35,7	35,8	36,2	37,0	37,4	37,7	36,4
1998	36,4	36,2	36,3	36,6	37,5	37,9	38,0	36,9
1999	36,8	36,7	36,6	37,0	38,0	38,4	38,5	37,3
2000	37,2	37,1	37,1	37,5	39,4	38,8	39,0	37,8
2001	37,5	37,4	37,3	37,8	38,8	39,2	39,4	38,1
Veränderung seit 1987	10,1 %	8,1 %	9,5 %	8,6 %	8,4 %	6,5 %	6,5 %	8,9 %

Quelle: Landesamt für Datenverarbeitung und Statistik Nordrhein-Westfalen

Preisgebundener Wohnungsbestand* seit 1980

Jahr	Wohnungen am 1. Januar eines Jahres			Wohnungen am 31. Dezember eines Jahres		
	Eigentums- maßnahmen	Miet- wohnungen		Eigentums- maßnahmen	Miet- wohnungen	
1980*	555.500	1.610.500	2.166.000	553.000	1.606.280	2.159.280
1981	553.000	1.606.280	2.159.280	550.108	1.596.122	2.146.230
1982	550.108	1.596.122	2.146.230	544.070	1.563.686	2.107.756
1983	544.070	1.563.686	2.107.756	519.798	1.561.668	2.081.466
1984	519.798	1.561.668	2.081.466	495.714	1.547.895	2.043.609
1985	495.714	1.547.895	2.043.609	314.383	1.526.605	1.840.988
1986	314.383	1.526.605	1.840.988	293.081	1.487.999	1.781.080
1987	293.081	1.487.999	1.781.080	275.025	1.458.642	1.733.667
1988	275.025	1.458.642	1.733.667	259.581	1.410.950	1.670.531
1989	259.581	1.410.950	1.670.531	248.621	1.370.521	1.619.142
1990	248.621	1.370.521	1.619.142	235.902	1.334.445	1.570.347
1991	235.902	1.334.445	1.570.347	221.802	1.297.025	1.518.827
1992	221.802	1.297.025	1.518.827	211.595	1.262.281	1.473.876
1993	211.595	1.262.281	1.473.876	203.363	1.217.142	1.420.505
1994	203.363	1.217.142	1.420.505	196.050	1.143.202	1.339.252
1995	196.050	1.143.202	1.339.252	181.079	1.087.163	1.268.242
1996*	181.079	1.087.163	1.268.242	237.312	1.073.341	1.310.653
1997	237.312	1.073.341	1.310.653	231.595	1.034.600	1.266.195
1998	231.595	1.034.600	1.266.195	221.773	1.000.917	1.222.690
1999	221.773	1.000.917	1.222.690	210.800	980.975	1.191.775
2000	210.800	980.975	1.191.775	202.395	971.534	1.173.929
2001	202.395	971.534	1.173.929	178.161	962.341	1.140.502

* einschließlich Wohnungen in der Nachwirkungsfrist, seit 1996 1., 2. und 3. Förderweg,
1980 Schätzung für Eigentumsmaßnahmen und Mietwohnungen

Quelle: Wohnungsbauförderungsanstalt Nordrhein-Westfalen

Veränderung zum Vorjahr in %

Jahr	am 1. Januar eines Jahres			am 31. Dezember eines Jahres		
	Eigentums- maßnahmen	Miet- wohnungen		Eigentums- maßnahmen	Miet- wohnungen	
1980	-	-	-	-	-	-
1981	-0,5	-0,3	-0,3	-0,5	-0,6	-0,6
1982	-0,5	-0,6	-0,6	-1,1	-2,0	-1,8
1983	-1,1	-2,0	-1,8	-4,5	-0,1	-1,2
1984	-4,5	-0,1	-1,2	-4,6	-0,9	-1,8
1985	-4,6	-0,9	-1,8	-36,6	-1,4	-9,9
1986	-36,6	-1,4	-9,9	-6,8	-2,5	-3,3
1987	-6,8	-2,5	-3,3	-6,2	-2,0	-2,7
1988	-6,2	-2,0	-2,7	-5,6	-3,3	-3,6
1989	-5,6	-3,3	-3,6	-4,2	-2,9	-3,1
1990	-4,2	-2,9	-3,1	-5,1	-2,6	-3,0
1991	-5,1	-2,6	-3,0	-6,0	-2,8	-3,3
1992	-6,0	-2,8	-3,3	-4,6	-2,7	-3,0
1993	-4,6	-2,7	-3,0	-3,9	-3,6	-3,6
1994	-3,9	-3,6	-3,6	-3,6	-6,1	-5,7
1995	-3,6	-6,1	-5,7	-7,6	-4,9	-5,3
1996	-7,6	-4,9	-5,3	31,1	-1,3	3,3
1997	31,1	-1,3	3,3	-2,4	-3,6	-3,4
1998	-2,4	-3,6	-3,4	-4,2	-3,3	-3,4
1999	-4,2	-3,3	-3,4	-4,7	-2,1	-2,5
2000	-4,9	-2,0	-2,5	-4,0	-1,0	-1,5
2001	-4,0	-1,0	-1,5	-12,0	-0,9	-2,8

Quelle: Wohnungsbauförderungsanstalt Nordrhein-Westfalen

Wohnungsbestand in der Darlehensverwaltung (1. Förderweg)* seit 1980

Jahr	Wohnungsbestand in der Darlehensverwaltung						Gesamter Wohnungsbestand in NRW	
	am 1. Januar eines Jahres			am 31. Dezember eines Jahres				
	Eigentumsmaßnahmen	Mietwohnungen		Eigentumsmaßnahmen	Mietwohnungen		Anteil geförderter Wohnungen	
1980	537.000	1.496.400	2.033.400	521.072	1.447.000	1.968.072	6.851.475	28,4 %
1981	521.072	1.447.000	1.968.072	505.108	1.446.122	1.951.230	6.933.570	27,8 %
1982	505.108	1.446.122	1.951.230	373.795	1.445.672	1.819.467	7.013.441	25,7 %
1983	373.795	1.445.672	1.819.467	340.126	1.412.160	1.752.286	7.091.431	24,4 %
1984	340.126	1.412.160	1.752.286	319.285	1.379.262	1.698.547	7.188.152	23,4 %
1985	319.285	1.379.262	1.698.547	293.647	1.354.860	1.648.507	7.259.269	23,1 %
1986	293.647	1.354.860	1.648.507	278.997	1.284.967	1.563.964	7.147.215	21,8 %
1987	278.997	1.284.967	1.563.964	268.514	1.215.728	1.484.242	7.179.935	20,6 %
1988	268.514	1.215.728	1.484.242	254.213	1.135.050	1.389.263	7.215.381	19,1 %
1989	254.213	1.135.050	1.389.263	243.211	1.072.563	1.315.774	7.260.228	18,0 %
1990	243.211	1.072.563	1.315.774	228.193	1.038.246	1.266.439	7.308.332	17,2 %
1991	228.590	1.042.713	1.271.303	214.356	1.026.010	1.240.366	7.370.337	16,7 %
1992	214.356	1.026.010	1.240.366	205.474	1.008.976	1.214.450	7.442.743	16,1 %
1993	205.474	1.008.976	1.214.450	197.570	979.196	1.176.766	7.523.321	15,4 %
1994	197.570	979.209	1.176.779	190.893	935.063	1.125.956	7.620.686	14,6 %
1995	190.916	935.070	1.125.986	176.224	903.093	1.079.317	7.723.290	14,4 %
1996	176.224	903.093	1.079.317	167.689	839.791	1.007.480	7.817.668	13,7 %
1997	167.689	839.791	1.007.480	163.779	776.025	939.804	7.902.290	12,6 %
1998	163.751	775.893	939.644	158.963	714.371	873.334	7.987.749	11,6 %
1999	158.963	714.383	873.346	154.381	653.830	808.211	8.074.567	10,8 %
2000	153.651	652.591	806.242	151.516	634.257	785.773	8.153.488	9,9 %
2001	151.520	634.373	785.893	131.955	617.281	749.236	8.217.062	9,6 %

* 1980 Schätzung für Eigentumsmaßnahmen und Mietwohnungen
Quelle: Wohnungsbauförderungsanstalt Nordrhein-Westfalen

Veränderung zum Vorjahr in %

Jahr	Wohnungsbestand in der Darlehensverwaltung						Gesamter Wohnungsbestand in NRW	
	am 1. Januar eines Jahres			am 31. Dezember eines Jahres				
	Eigentumsmaßnahmen	Mietwohnungen		Eigentumsmaßnahmen	Mietwohnungen			
1980	-	-	-	-	-	-	-	
1981	-3,0	-3,3	-3,2	-3,1	-0,1	1,2	1,2	
1982	-3,1	-0,1	-0,9	-26,0	-0,0	-6,8	1,2	
1983	-26,0	-0,0	-6,8	-9,0	-2,3	-3,7	1,1	
1984	-9,0	-2,3	-3,7	-6,1	-2,3	-3,1	1,4	
1985	-6,1	-2,3	-3,1	-8,0	-1,8	-2,9	1,0	
1986	-8,0	-1,8	-2,9	-5,0	-5,2	-5,1	-1,5	
1987	-5,0	-5,2	-5,1	-3,8	-5,4	-5,1	0,5	
1988	-3,8	-5,4	-5,1	-5,3	-6,6	-6,4	0,5	
1989	-5,3	-6,6	-6,4	-4,3	-5,5	-5,3	0,6	
1990	-4,3	-5,5	-5,3	-6,2	-3,2	-3,7	0,7	
1991	-6,0	-2,8	-3,4	-6,1	-1,2	-2,1	0,8	
1992	-6,2	-1,6	-2,4	-4,1	-1,7	-2,1	1,0	
1993	-4,1	-1,7	-2,1	-3,8	-3,0	-3,1	1,1	
1994	-3,8	-3,0	-3,1	-3,4	-4,5	-4,3	1,3	
1995	-3,4	-4,5	-4,3	-7,7	-3,4	-4,1	1,3	
1996	-7,7	-3,4	-4,1	-4,8	-7,0	-6,7	1,2	
1997	-4,8	-7,0	-6,7	-2,3	-7,6	-6,7	1,1	
1998	-2,3	-7,6	-6,7	-2,9	-7,9	-7,1	1,1	
1999	-2,9	-7,9	-7,1	-2,9	-8,5	-7,5	1,1	
2000	-3,3	-8,6	-7,7	-1,9	-3,0	-2,8	1,0	
2001	-1,4	-2,8	-2,5	-12,9	-2,7	-4,6	0,8	

Quelle: Wohnungsbauförderungsanstalt Nordrhein-Westfalen

Planmäßige Tilgung* von Wohnungsbaufördermitteln seit 1980 (Sozialwohnungen im 1. Förderweg)

Jahr	Summe aller Wohnungen					
	Eigentums- maßnahmen	Miet- wohnungen		darunter: ausschließlich Landesmittel		
				Eigentums- maßnahmen	Mietwohnun- gen	
1982	223	301	524	98	236	334
1983	418	737	1.155	359	724	1.083
1984	191	1.241	1.432	191	1.218	1.409
1985	117	1.162	1.279	104	1.044	1.148
1986	184	2.799	2.983	115	2.669	2.784
1987	458	3.752	4.210	426	3.594	4.020
1988	467	7.795	8.262	451	7.632	8.083
1989	556	4.707	5.263	539	4.685	5.224
1990	463	5.538	6.001	414	5.478	5.892
1991	640	5.891	6.531	567	5.382	5.949
1992	649	7.548	8.197	529	7.222	7.751
1993	989	13.481	14.470	574	12.890	13.464
1994	1.068	19.918	20.986	554	18.757	19.311
1995	1.908	20.412	22.320	1.619	18.672	20.291
1996	1.745	14.264	16.009	1.487	11.866	13.353
1997	1.149	13.719	14.868	942	10.188	11.130
1998	1.123	16.222	17.345	988	13.798	14.786
1999	735	12.504	13.239	510	11.188	11.698
2000	534	6.358	6.892	424	5.212	5.636
2001	655	4.708	5.363	433	3.492	3.925
<i>Durchschnitt seit 1982</i>	<i>714</i>	<i>8.153</i>	<i>8.866</i>	<i>566</i>	<i>7.297</i>	<i>7.864</i>

* Die vollständige planmäßige Tilgung der Förderdarlehen führt zum Wegfall der Preis- und Belegungsbindungen und ist damit Maßzahl für den Abbau der sozialen Wohnungsbestände.

Quelle: Wohnungsbauförderungsanstalt Nordrhein-Westfalen

Veränderung zum Vorjahr in %

Jahr	Summe aller Wohnungen					
	Eigentums- maßnahmen	Miet- wohnungen		darunter: ausschließlich Landesmittel		
				Eigentums- maßnahmen	Mietwohnun- gen	
1983	87,4	144,9	120,4	266,3	206,8	224,3
1984	-54,3	68,4	24,0	-46,8	68,2	30,1
1985	-38,7	-6,4	-10,7	-45,5	-14,3	-18,5
1986	57,3	140,9	133,2	10,6	155,7	142,5
1987	148,9	34,0	41,1	270,4	34,7	44,4
1988	2,0	107,8	96,2	5,9	112,4	101,1
1989	19,1	-39,6	-36,3	19,5	-38,6	-35,4
1990	-16,7	17,7	14,0	-23,2	16,9	12,8
1991	38,2	6,4	8,8	37,0	-1,8	1,0
1992	1,4	28,1	25,5	-6,7	34,2	30,3
1993	52,4	78,6	76,5	8,5	78,5	73,7
1994	8,0	47,7	45,0	-3,5	45,5	43,4
1995	78,7	2,5	6,4	192,2	-0,5	5,1
1996	-8,5	-30,1	-28,3	-8,2	-36,5	-34,2
1997	-34,2	-3,8	-7,1	-36,7	-14,1	-16,6
1998	-2,3	18,2	16,7	4,9	35,4	32,8
1999	-34,6	-22,9	-23,7	-48,4	-18,9	-20,9
2000	-27,3	-49,2	-47,9	-16,9	-53,4	-51,8
2001	22,7	-26,0	-22,2	2,1	-33,0	-30,4

Quelle: Wohnungsbauförderungsanstalt Nordrhein-Westfalen

Vorzeitige Rückzahlungen* von Wohnungsbaufördermitteln seit 1980

Jahr	Summe aller Wohnungen						Anteil am gesamten Wohnungsbestand		
	Eigentums- maß- nahmen	Miet- wohnungen		darunter ausschließlich Landesmittel			Eigen- tums- maß- nahmen	Miet- wohn- ungen	
				Eigentums- maßnahmen	Miet- wohnungen				
1980	-	33.059	33.059	-	-	-	-	-	1,6 %
1981	-	-	-	-	-	-	-	-	-
1982	29.342	15.868	45.210	25.655	14.951	40.606	5,8 %	1,1 %	2,3 %
1983	7.641	30.318	37.959	7.176	28.526	35.702	2,0 %	2,1 %	2,1 %
1984	3.410	31.410	34.820	3.052	30.568	33.620	1,0 %	2,2 %	2,0 %
1985	1.828	29.391	31.219	1.692	28.181	29.873	0,6 %	2,1 %	1,8 %
1986	2.240	61.504	63.744	1.849	58.844	60.693	0,8 %	4,5 %	3,9 %
1987	547	47.704	48.251	529	46.272	46.801	0,2 %	3,7 %	3,1 %
1988	2.427	64.436	66.863	2.392	55.489	57.881	0,9 %	5,3 %	4,5 %
1989	959	35.176	36.135	955	30.179	31.134	0,4 %	3,1 %	2,6 %
1990	1.034	30.212	31.246	999	28.900	29.899	0,4 %	2,8 %	2,4 %
1991	532	20.521	21.053	504	19.467	19.971	0,2 %	2,0 %	1,7 %
1992	427	18.697	19.124	397	18.019	18.416	0,2 %	1,8 %	1,5 %
1993	478	26.009	26.487	441	21.653	22.094	0,2 %	2,6 %	2,2 %
1994	399	35.508	35.907	365	29.042	29.407	0,2 %	3,6 %	3,1 %
1995	254	28.575	28.829	231	25.883	26.114	0,1 %	3,1 %	2,6 %
1996	408	59.521	59.929	407	56.952	57.359	0,2 %	6,6 %	5,6 %
1997	544	63.888	64.432	541	61.623	62.164	0,3 %	7,6 %	6,4 %
1998	542	49.140	49.682	523	45.902	46.425	0,3 %	6,3 %	5,3 %
1999	220	55.490	55.710	198	52.257	52.455	0,1 %	7,8 %	6,4 %
2000	212	21.618	21.830	165	20.839	21.004	0,1 %	3,3 %	2,7 %
2001	315	18.058	18.373	273	17.269	17.542	0,2 %	2,8 %	2,3 %
<i>Durchschnitt seit 1982</i>	<i>2.688</i>	<i>36.957</i>	<i>39.522</i>	<i>2.416</i>	<i>34.541</i>	<i>36.958</i>	<i>0,7 %</i>	<i>3,7 %</i>	<i>3,2 %</i>

* = außerplanmäßige, freiwillige und vollständige Rückzahlungen. Sie führen bei selbstgenutzten Eigentumswohnungen und Eigenheimen zum Wegfall der Preis- und Belegungsbindungen, bei Mietwohnungen zum Eintreten einer Nachwirkungsfrist, während derer die Wohnung weiterhin als öffentlich gefördert gilt und die Bindungen erhalten bleiben. Die Nachwirkungsfrist dauert max. 10 Jahre, aber nicht über das Ende des ursprünglichen, regulären Tilgungszeitraums hinaus. Vorzeitige Rückzahlungen beschleunigen also den Abbau der Sozialwohnungsbestände.

Quelle: Wohnungsbauförderungsanstalt Nordrhein-Westfalen

Veränderung zum Vorjahr in %

Jahr	Summe aller Wohnungen					
	Eigentums- maßnahmen	Miet- wohnungen		darunter: ausschließlich Landesmittel		
				Eigentums- maßnahmen	Miet- wohnungen	
1983	-74,0	91,1	-16,0	-72,0	90,8	-12,1
1984	-55,4	3,6	-8,3	-57,5	7,2	-5,8
1985	-46,4	-6,4	-10,3	-44,6	-7,8	-11,1
1986	22,5	109,3	104,2	9,3	108,8	103,2
1987	-75,6	-22,4	-24,3	-71,4	-21,4	-22,9
1988	343,7	35,1	38,6	352,2	19,9	23,7
1989	-60,5	-45,4	-46,0	-60,1	-45,6	-46,2
1990	7,8	-14,1	-13,5	4,6	-4,2	-4,0
1991	-48,5	-32,1	-32,6	-49,5	-32,6	-33,2
1992	-19,7	-8,9	-9,2	-21,2	-7,4	-7,8
1993	11,9	39,1	38,5	11,1	20,2	20,0
1994	-16,5	36,5	35,6	-17,2	34,1	33,1
1995	-36,3	-19,5	-19,7	-36,7	-10,9	-11,2
1996	60,6	108,3	107,9	76,2	120,0	119,6
1997	33,3	7,3	7,5	32,9	8,2	8,4
1998	-0,4	-23,1	-22,9	-3,3	-25,5	-25,3
1999	-59,4	12,9	12,1	-62,1	13,8	13,0
2000	-3,6	-61,0	-60,8	-16,7	-60,1	-60,0
2001	48,6	-16,5	-15,8	65,5	-17,1	-16,5

Quelle: Wohnungsbauförderungsanstalt Nordrhein-Westfalen

Vorgelagerte Faktoren der Nachfrage

Bruttoinlandsprodukt, Löhne und Verbraucherpreise in NRW seit 1991

Jahr	Bruttoinlandsprodukt (real)		Arbeitnehmerentgelt (inkl. Sozialbeiträge)			Preisindex der Lebenshaltung 1995 = 100
	in Mio. €	Veränderung zum Vorjahr	gesamt in Mio. €	Veränderung zum Vorjahr	je Arbeitnehmer	
1991	403.003	-	200.110	-	27.477	-
1992	408.251	1,3 %	213.742	6,8 %	29.142	-
1993	397.881	-2,5 %	215.781	1,0 %	29.916	-
1994	401.757	1,0 %	217.657	0,9 %	30.616	-
1995	408.728	1,7 %	223.993	2,9 %	31.641	100,0
1996	408.858	0,0 %	226.324	1,0 %	31.958	101,4
1997	414.747	1,4 %	228.458	0,9 %	32.145	103,5
1998	420.744	1,4 %	232.707	1,9 %	32.230	104,4
1999	426.055	1,3 %	239.198	2,8 %	32.366	105,2
2000	438.682	3,0 %	246.486	3,0 %	32.603	107,4
2001	439.594	0,2 %	249.738	1,3 %	32.884	109,9

Quelle: Statistisches Bundesamt AG Volkswirtschaftliche Gesamtrechnung der Länder; Landesamt für Datenverarbeitung u. Statistik Nordrhein-Westfalen

Sozialhilfeempfänger (Hilfe zum Lebensunterhalt) seit 1987

Jahr	Anzahl absolut			je 1.000 Einwohner		
		kreisfreie Städte	Kreise		kreisfreie Städte	Kreise
1987	795.600	439.300	356.300	47,9	60,1	37,8
1988	861.900	479.500	382.400	51,5	65,1	40,2
1989	952.400	511.900	440.500	57,1	68,7	45,6
1990	979.300	514.200	465.100	56,5	68,4	47,3
1991	950.800	501.800	449.000	54,3	66,4	45,1
1992	1.000.800	518.600	482.200	56,6	68,3	47,8
1993	1.060.500	540.100	520.400	59,7	71,2	51,1
1994	k.A.	k.A.	k.A.	k.A.	k.A.	k.A.
1995*	634.600	335.500	299.200	35,0	44,0	29,0
1996	667.600	347.500	320.100	37,0	46,0	31,0
1997	699.400	370.000	327.900	38,9	49,2	31,3
1998	697.200	372.600	324.500	38,8	49,9	30,9
1999	679.300	390.100	306.100	39,0	52,0	29,0
2000	649.000	376.100	272.800	36,0	50,1	25,8
2001	661.800	380.200	281.700	36,7	51,2	26,5

* Aufgrund einer Umstellung in der Statistik sind Vergleiche mit den Vorjahren nicht möglich.
Quelle: Landesamt für Datenverarbeitung und Statistik Nordrhein-Westfalen (Werte gerundet)

Wohngeldempfänger seit 1987

Jahr	absolut	je 1.000 Einwohner		
			kreisfreie Städte	Kreise
1987	653.600	39,0	51,9	29,1
1988	645.800	38,3	51,3	28,2
1989	626.000	36,6	48,9	27,1
1990	617.200	35,8	47,5	26,8
1991	596.300	34,1	45,4	25,4
1992	651.800	36,9	46,6	29,5
1993	668.200	37,6	47,7	30,1
1994	675.100	37,9	48,0	30,4
1995	705.900	39,5	50,8	31,2
1996	753.400	42,0	54,8	32,7
1997	788.900	43,9	57,2	34,3
1998	810.600	45,1	59,8	34,7
1999	761.100	42,3	55,8	32,8
2000	779.400	43,3	56,9	33,8

Seit 1991 wird zwischen spitz berechnetem und pauschalitem Wohngeld unterschieden.

Hier ist die Summe angegeben.

* Zahlen für 2001 lagen bei Redaktionsschluss noch nicht vor.

Quelle: Landesamt für Datenverarbeitung und Statistik Nordrhein-Westfalen (Werte gerundet)

Obdachlose seit 1987

Jahr	absolut			je 1.000 Einwohner		
	gesamt	kreisfreie Städte	Kreise	gesamt	kreisfreie Städte	Kreise
1987	36.900	19.200	17.700	2,2	2,4	1,8
1988	37.900	20.300	17.600	2,3	2,5	1,8
1989	43.100	22.900	20.200	2,5	2,8	2,1
1990	49.900	26.200	23.700	2,9	3,1	2,4
1991	55.500	29.500	26.000	3,2	3,4	2,6
1992	59.700	31.300	28.400	3,4	3,7	2,8
1993	60.800	30.000	30.800	3,4	4,0	3,1
1994	62.400	31.900	30.500	3,5	4,2	3,0
1995	57.800	29.700	28.100	3,2	3,5	2,6
1996	52.200	27.400	24.800	2,9	3,6	2,4
1997	44.400	23.700	20.700	2,5	3,1	2,0
1998	36.100	19.300	16.800	2,0	2,6	1,6
1999	29.700	16.100	13.700	1,7	2,1	1,3
2000	25.600	14.100	11.600	1,4	1,9	1,1
2001	23.100	13.000	10.000	1,3	1,8	0,9

Quelle: Landesamt für Datenverarbeitung und Statistik Nordrhein-Westfalen (Werte gerundet). Erfasst werden nur der Personen, mit deren Unterbringung die Kommune offiziell betraut ist.

Wohnungsuchende Haushalte* seit 1987

Jahr	NRW	davon 2. Förder- weg	davon in		davon in Haushalten mit ... Personen (NRW = 100,0)			
			kreisfreien Städten	Kreisen	1	2	3	4 und mehr
1987	109.700	-	78,5 %	21,5 %	55,0 %	22,9 %	15,6 %	16,3 %
1988	110.100	-	70,7 %	29,3 %	51,2 %	22,7 %	17,1 %	19,7 %
1989	134.000	-	64,1 %	35,8 %	57,1 %	27,6 %	22,8 %	27,3 %
1990	147.400	-	57,5 %	42,5 %	58,7 %	30,4 %	27,2 %	34,0 %
1991	157.800	-	53,2 %	46,8 %	58,0 %	33,1 %	30,8 %	39,8 %
1992	163.500	-	50,2 %	49,8 %	54,0 %	32,5 %	30,6 %	43,4 %
1993	161.200	-	49,5 %	50,5 %	52,6 %	32,1 %	30,5 %	42,9 %
1994	174.300	-	46,6 %	53,4 %	54,5 %	32,6 %	30,5 %	44,1 %
1995	159.400	-	52,0 %	48,0 %	50,9 %	30,2 %	28,6 %	43,3 %
1996	149.000	7.200	54,2 %	45,8 %	49,1 %	27,7 %	25,6 %	39,2 %
1997	136.700	7.100	55,9 %	44,1 %	47,1 %	25,8 %	23,2 %	34,7 %
1998	120.000	7.500	56,7 %	43,3 %	41,9 %	22,1 %	19,2 %	29,1 %
1999	109.800	5.900	56,2 %	43,8 %	39,4 %	20,9 %	17,4 %	25,9 %
2000	101.200	5.300	57,2 %	42,8 %	36,9 %	19,7 %	15,7 %	23,5 %
2001	102.100	6.000	58,1 %	41,9 %	39,5 %	20,8 %	16,2 %	23,4 %

* im Sinne von § 25 II. WoBauG (für 1. + 2. Förderweg)

Quelle: Wohnungsbauförderungsanstalt Nordrhein-Westfalen (Werte gerundet)

Demografie

Bevölkerungsentwicklung seit 1987

nach Regierungsbezirken

Jahr	Regierungsbezirke					NRW
	Arnsberg	Detmold	Düsseldorf	Köln	Münster	
Stand am 31.12. in Mio. Personen						
1987	3,597	1,806	5,071	3,877	2,392	16,744
1988	3,622	1,826	5,105	3,913	2,408	16,874
1989	3,672	1,857	5,163	3,971	2,437	17,104
1990	3,719	1,903	5,216	4,033	2,476	17,349
1991	3,745	1,933	5,249	4,976	2,504	17,509
1992	3,773	1,961	5,289	4,122	2,531	17,679
1993	3,799	1,976	5,296	4,140	2,546	17,759
1994	3,817	1,991	5,287	4,126	2,558	17,816
1995	3,827	2,013	5,291	4,189	2,573	17,893
1996	3,827	2,027	5,291	4,216	2,587	17,948
1997	3,823	2,036	5,285	4,236	2,595	17,974
1998	3,815	2,041	5,269	4,249	2,600	17,975
1999	3,814	2,048	5,264	4,263	2,608	17,999
2000	3,806	2,056	5,254	4,282	2,612	18,009
2001	3,803	2,063	5,255	4,309	2,620	18,052

Quelle: Landesamt für Datenverarbeitung und Statistik Nordrhein-Westfalen (Bevölkerung am Ort der Hauptwohnung, Werte gerundet)

nach Siedlungsstruktur

Jahr	Siedlungsstruktur			NRW		
	Ballungkerne gesamt	Ballungs- ränder	Ländliche Räume		kreisfreie Städte	Kreise
Stand am 31.12. in Mio. Personen						
1987	8,032	3,177	5,534	16,744	7,312	9,432
1988	8,092	3,207	5,574	16,874	7,366	9,508
1989	8,179	3,255	5,668	17,104	7,448	9,654
1990	8,267	3,298	5,784	17,349	7,522	9,826
1991	8,309	3,323	5,877	17,509	7,557	9,952
1992	8,348	3,358	5,971	17,679	7,591	10,087
1993	8,343	3,374	6,041	17,759	7,584	10,175
1994	8,324	3,388	6,102	17,816	7,565	10,251
1995	8,313	3,406	6,174	17,893	7,551	10,342
1996	8,305	3,418	6,224	17,948	7,542	10,405
1997	8,277	3,431	6,266	17,974	7,514	10,459
1998	8,232	3,442	6,302	17,975	7,471	10,549
1999	8,207	3,453	6,339	17,999	7,447	10,552
2000	8,184	3,459	6,366	18,009	7,426	10,584
2001	8,186	3,469	6,397	18,052	7,428	10,625

Quelle: Landesamt für Datenverarbeitung und Statistik Nordrhein-Westfalen (Werte gerundet)

Bevölkerungsentwicklung seit 1987 nach Gemeindegröße

Jahr	Gemeindegröße (Einwohner)							NRW
	500.000 und mehr	200.000 – 499.999	100.000 – 199.999	50.000 – 99.999	20.000 – 49.999	10.000 – 19.999	weniger als 10.000	
Stand am 31.12. in Mio. Personen								
1987	3,226	3,015	1,856	2,517	3,738	1,808	0,583	16,744
1988	3,242	3,044	1,873	2,540	3,767	1,821	0,587	16,874
1989	3,243	3,084	1,897	2,573	3,824	1,854	0,567	17,104
1990	3,270	3,128	1,919	2,613	3,893	1,894	0,609	17,349
1991	3,299	3,151	1,930	2,636	3,939	1,928	0,622	17,509
1992	3,305	3,173	1,944	2,659	3,997	1,964	0,634	17,679
1993	3,298	3,174	1,946	2,675	4,033	1,989	0,641	17,759
1994	3,291	3,162	1,947	2,685	4,064	2,014	0,649	17,816
1995	3,286	3,155	1,949	2,649	4,153	2,009	0,693	17,893
1996	3,277	3,157	1,947	2,655	4,179	2,030	0,702	17,948
1997	3,268	3,143	1,943	2,660	4,201	2,049	0,711	17,974
1998	3,249	3,122	1,936	2,665	4,220	2,063	0,719	17,975
1999	3,241	3,107	1,937	2,670	4,240	2,077	0,728	17,999
2000	3,231	3,099	1,934	2,672	4,253	2,088	0,733	18,009
2001	3,232	3,100	1,937	2,674	4,270	2,100	0,739	18,052

Quelle: Landesamt für Datenverarbeitung und Statistik Nordrhein-Westfalen (Werte gerundet)

Natürliche Bevölkerungsentwicklung und Wanderungen seit 1987

Jahr	Stand am 31.12. in Mio. Pers.	Veränderung zum Vorjahr						
		Personen insgesamt	natürliche Entwicklung			Wanderungen		
Lebend- geborene	Gestorbene		Saldo	Zuzüge	Fortzüge	Saldo		
1987	16,744	26.800	177.100	185.600	-8.500	695.600	660.300	35.300
1988	16,874	130.100	185.900	187.000	-1.100	828.000	696.800	131.200
1989	17,104	229.500	186.700	190.100	-3.400	1.001.700	768.800	232.900
1990	17,349	246.700	199.300	193.100	6.200	995.900	755.400	240.500
1991	17,509	160.200	198.400	192.800	5.600	868.800	714.200	154.600
1992	17,679	169.300	196.900	188.800	8.100	916.400	755.200	161.200
1993	17,759	80.100	194.200	194.700	-500	882.500	801.900	80.600
1994	17,816	56.500	186.100	182.700	3.400	885.800	822.700	63.100
1995	17,893	77.000	182.400	193.100	-10.700	904.300	816.600	87.700
1996	17,948	55.000	188.500	194.500	-6.000	881.300	820.600	60.700
1997	17,974	26.000	190.400	190.000	400	871.500	845.200	26.300
1998	17,975	2.000	179.800	189.100	-9.300	859.800	851.900	7.900
1999	17,999	23.800	176.600	188.900	-12.300	872.900	836.300	36.600
2000	18,009	10.000	175.100	187.700	-12.592	844.300	821.600	22.700
2001	18,052	42.200	167.800	184.800	-17.072	863.200	803.900	59.300

Quelle: Landesamt für Datenverarbeitung und Statistik Nordrhein-Westfalen (Werte gerundet)

Haushaltsgröße seit 1987

nach Regierungsbezirken

Jahr	Regierungsbezirke					NRW
	Arnsberg	Detmold	Düsseldorf	Köln	Münster	
1987	2,30	2,35	2,19	2,24	2,43	2,28
1988	2,27	2,33	2,18	2,23	2,42	2,26
1989	2,23	2,29	2,16	2,21	2,44	2,24
1990	2,27	2,35	2,20	2,22	2,44	2,27
1991	2,26	2,34	2,18	2,19	2,42	2,25
1992	2,23	2,31	2,17	2,20	2,39	2,24
1993	2,25	2,35	2,18	2,19	2,39	2,24
1994	2,24	2,33	2,15	2,16	2,39	2,22
1995	2,21	2,31	2,16	2,17	2,39	2,22
1996	2,21	2,28	2,12	2,17	2,35	2,20
1997	2,20	2,29	2,11	2,16	2,33	2,19
1998	2,20	2,26	2,11	2,13	2,31	2,18
1999	2,19	2,26	2,11	2,12	2,28	2,17
2000	2,18	2,24	2,09	2,12	2,26	2,16
2001	2,18	2,21	2,10	2,12	2,24	2,15

Quelle: Landesamt für Datenverarbeitung und Statistik Nordrhein-Westfalen (Mikrozensus)

nach Gemeindegröße

Jahr	Gemeindegröße (Einwohner)						
	500.000 und mehr	200.000 bis 499.999	100.000 bis 199.999	50.000 bis 99.999	20.000 bis 49.999	10.000 bis 19.999	weniger als 10.000
1987	2,02	2,08	2,25	2,34	2,48	2,64	2,70
1988	2,03	2,09	2,20	2,29	2,45	2,62	2,69
1989	2,01	2,06	2,18	2,28	2,43	2,58	2,67
1990	2,04	2,05	2,23	2,34	2,46	2,61	2,82
1991	2,04	2,04	2,23	2,28	2,43	2,59	2,86
1992	2,03	2,04	2,21	2,27	2,40	2,55	2,79
1993	2,04	2,05	2,19	2,28	2,42	2,57	2,72
1994	1,99	2,05	2,17	2,29	2,40	2,54	2,66
1995	1,98	2,06	2,15	2,28	2,40	2,53	2,68
1996	1,98	2,02	2,15	2,26	2,38	2,54	2,60
1997	1,96	2,02	2,17	2,23	2,35	2,54	2,58
1998	1,96	1,99	2,15	2,21	2,35	2,53	2,58
1999	1,97	1,98	2,14	2,19	2,34	2,48	2,54
2000	1,95	1,97	2,14	2,19	2,33	2,45	2,50
2001	1,95	1,98	2,12	2,19	2,33	2,43	2,47

Quelle: Landesamt für Datenverarbeitung und Statistik Nordrhein-Westfalen (Mikrozensus)

Anteil der Haushalte nach Größenstruktur

Jahr	Haushalte mit ... Personen (in %)			
	1	2	3	4 und mehr
1987	33,9	30,4	17,8	17,9
1988	34,0	30,8	17,7	17,5
1989	34,4	31,2	17,5	16,9
1990	33,5	31,3	17,4	17,8
1991	34,1	31,5	16,8	17,5
1992	33,9	32,5	16,4	17,1
1993	33,7	32,5	16,5	17,3
1994	34,9	32,3	15,7	17,1
1995	34,8	33,0	15,3	17,0
1996	35,4	32,8	15,0	16,7
1997	35,4	33,4	14,8	16,4
1998	35,4	33,9	14,5	16,2
1999	35,6	34,3	14,3	15,8
2000	36,0	34,3	13,9	15,8
2001	36,2	34,4	13,6	15,8

Quelle: Landesamt für Datenverarbeitung und Statistik Nordrhein-Westfalen (Mikrozensus)

Bilanz von Angebot und Bedarf

Wohnungsdefizit* seit 1987

Jahr	Wohnungen		Haushalte		Saldo	
	absolut in 1.000	Veränderung zum Vorjahr	absolut in 1.000	Veränderung zum Vorjahr	absolut in 1.000	Veränderung zum Vorjahr
1987	7.180	0,5 %	7.344	1,3 %	-164	58,5 %
1988	7.215	0,5 %	7.466	1,7 %	-251	53,1 %
1989	7.260	0,6 %	7.636	2,3 %	-375	49,5 %
1990	7.308	0,7 %	7.643	0,1 %	-335	-10,8 %
1991	7.370	0,8 %	7.782	1,8 %	-412	23,0 %
1992	7.443	1,0 %	7.892	1,4 %	-450	9,2 %
1993	7.523	1,1 %	7.928	0,5 %	-405	-10,0 %
1994	7.621	1,3 %	8.025	1,2 %	-405	-0,1 %
1995	7.723	1,3 %	8.060	0,4 %	-337	-16,7 %
1996	7.815	1,2 %	8.140	1,0 %	-322	-4,5 %
1997	7.902	1,1 %	8.195	0,7 %	-293	-9,0 %
1998	7.990	1,1 %	8.240	0,5 %	-250	-14,7 %
1999	8.075	1,1 %	8.295	0,7 %	-220	-12,0 %
2000	8.153	1,0 %	8.338	0,5 %	-184	-18,9 %
2001	8.217	0,8 %	8.396	0,7 %	-179	-2,7 %

* Das Wohnungsdefizit ist der Saldo aus dem Bestand an Wohnungen und der Zahl der Haushalte. Die Zahl der Haushalte errechnet sich aus der Bevölkerungszahl und der aus dem Mikrozensus (Bevölkerungsstichprobe) gewonnenen durchschnittlichen Haushaltsgröße. Das Wohnungsdefizit verwischt sämtliche Unterschiede zwischen Regionen und Marktsegmenten.

Quelle: Landesamt für Datenverarbeitung und Statistik Nordrhein-Westfalen (Werte gerundet)

Wohnungsuchende Haushalte und Sozialmietwohnungen seit 1988

Jahr	Wohnungsuchende Haushalte ¹	Sozialmietwohnungen ²	Erst- und Wiederbelegungen ³	Wohnungsuchende je 100 Sozialmietwohnungen			Wohnungsuchende je Erst- oder Wiederbelegung ³		
				davon: kreisfrei	kreisangehörig		davon: kreisfrei	kreisangehörig	
Daten aus 93 nordrhein-westfälischen Kommunen mit vollständiger Zeitreihe									
1988	92.200	954.600	80.000	9,7	10,2	8,1	1,2	1,2	0,9
1989	107.600	930.000	69.000	11,6	11,4	12,0	1,6	1,6	1,4
1990	114.100	908.800	62.500	12,6	11,5	15,8	1,8	1,8	1,9
1991	118.200	872.400	58.300	13,5	12,0	18,0	2,0	1,9	2,3
1992	119.400	841.900	57.500	14,2	12,2	19,9	2,1	1,9	2,6
1993	114.900	804.800	62.500	14,3	12,5	19,3	1,8	1,7	2,3
1994	120.800	748.800	63.600	16,1	14,7	20,0	1,9	1,8	2,2
1995	114.700	706.400	66.500	16,2	15,2	18,9	1,7	1,7	1,9
1996	107.100	674.400	63.700	15,9	15,4	17,0	1,7	1,7	1,7
1997	99.800	643.800	67.800	15,5	15,3	16,0	1,5	1,5	1,5
1998	88.200	626.700	67.400	14,1	14,9	12,9	1,3	1,4	0,8
1999	85.800	614.800	65.400	13,9	14,9	11,7	1,3	1,4	1,1
2000	72.500	609.600	69.300	11,8	12,5	10,4	1,1	1,2	0,7
2001	73.800	604.200	64.400	12,2	12,6	11,1	1,1	1,2	0,9

1) Wohnungsuchende Haushalte nach § 25 II,3 WoBauG.

2) Sozialmietwohnungsbestand: 1. Förderweg, nur Landesmittel, inklusive Wohnungen in der Nachwirkungsfrist

3) von Sozialmietwohnungen

Quelle: Wohnungsbauförderungsanstalt Nordrhein-Westfalen (Werte gerundet)

Miete und Nebenkosten

Index der Mieten in NRW seit 1995

Jahr	Bruttomieten	Nettomieten		
		gesamt	Altbau	Neubau
1995=100				
1995	100,0	100,0	100,0	100,0
1996	103,2	103,1	103,8	102,9
1997	106,7	106,1	107,8	105,7
1998	108,3	107,2	108,8	106,8
1999	109,4	108,3	110,2	107,8
2000	111,3	110,2	113,1	109,4
2001	113,1	111,6	114,8	110,7

Quelle: Preisindex des Landesamt für Datenverarbeitung und Statistik Nordrhein-Westfalen

Maklermieten¹ seit 1990

Jahr	Ruhrgebiet ²		Rheinschiene ³	
	Altbau	nach 1948	Altbau	nach 1948
	€/qm			
1990	3,89	4,19	5,27	5,62
1991	3,88	4,38	5,61	6,22
1992	4,14	4,74	6,01	6,73
1993	4,31	4,97	6,09	6,86
1994	4,40	4,92	6,14	6,86
1995	4,51	5,02	6,01	6,82
1996	4,47	5,08	5,88	6,69
1997	4,40	5,01	5,77	6,61
1998	4,31	4,99	5,67	6,53
1999	4,29	4,87	5,41	6,35
2000	4,22	5,02	5,50	6,39
2001	4,26	4,85	5,54	6,37

1) Preisspiegel des Rings Deutscher Makler, Nettokaltmiete für Wohnung mit 70 qm, 3 Zimmern, Standardausstattung in mittlerer Lage

2) Ruhrgebiet: Durchschnitt aus Duisburg, Oberhausen, Mülheim, Essen, Bottrop, Gelsenkirchen, Herne, Bochum, Dortmund, Hagen, Hamm

3) Rheinschiene: Durchschnitt aus Bonn, Köln, Bergisch Gladbach, Aachen, Düsseldorf, Neuss

Quelle: Ring Deutscher Makler (RDM)

Index der Wohnnebenkosten in NRW seit 1995

Jahr	Wasser (25 m ³)		Abwasser (1 m ³)		Müllabfuhr (1,1 m ³)		Straßenreinigung (1x pro Woche)	
	links Indexreihe (1995=100), rechts Veränderung zum Vorjahr							
1995	100,0	-	100,0	-	100,0	-	100,0	-
1996	103,4	3,4 %	101,6	1,6 %	110,7	10,7 %	102,0	2,0 %
1997	105,6	2,9 %	105,3	3,6 %	127,8	15,4 %	105,2	3,1 %
1998	107,2	1,0 %	108,8	3,3 %	141,1	10,4 %	107,3	2,0 %
1999	107,5	1,0 %	109,8	0,9 %	146,0	3,5 %	107,6	0,3 %
2000	111,0	3,2 %	107,1	-2,4 %	150,6	3,2 %	111,3	3,4 %
2001	113,8	2,5 %	113,4	5,9 %	160,0	6,2 %	115,5	3,8 %

Quelle: Preisindex des Landesamt für Datenverarbeitung und Statistik Nordrhein-Westfalen

Wfa-Mieterbefragung

Die Wfa-Mieterbefragung liefert Informationen über die Wohnverhältnisse, die Einkommenssituation sowie die Umzugs- und Eigentumsabsichten von 2.500 Mieterhaushalten in Nordrhein-Westfalen. Berücksichtigt wurden nur Mieter in frei finanzierten Wohnungen in Städten mit über 50.000 Einwohnern. Die befragten Haushalte sind jeweils zur Hälfte Alt- und Neumieter. Neumieterhaushalte sind vor weniger als drei Jahren in ihre jetzige Wohnung eingezogen.

Ausgewählte Ergebnisse der Mieterbefragung 2001

	Durchschnittswerte für		
	alle befragten Haushalte	Altmieten-Haushalte	Neumieter-Haushalte
Haushaltsgröße	2,11	2,17	2,04
Alter des Haushaltsvorstands	41,8	48,2	35,3
verfügbares Einkommen (€, gerundet)	1.770	1.790	1.750
Wohngeldbezug	5,2 %	4,5 %	5,9 %
Wohnkostenbelastung	28,0 %	26,8 %	29,1 %
Mieterhöhung innerhalb der letzten 3 Jahre	32,6 %	51,4 %	12,9 %
davon mit folgenden Begründungen:			
<i>Anpassung Betriebskosten</i>	44,7 %	45,0 %	43,9 %
<i>Anpassung an ortsübl. Vergleichsmiete</i>	29,3 %	32,9 %	15,5 %
<i>Modernisierung</i>	20,9 %	21,8 %	17,4 %
<i>vertraglich vereinbart (Staffelmiete)</i>	13,6 %	10,7 %	24,5 %
<i>Erhöhung der Kapitalkosten</i>	4,6 %	4,8 %	3,9 %
Wohnungsversorgung			
<i>Zimmerzahl</i>	3,6	3,7	3,5
<i>Wohnfläche (m²)</i>	75,2	76,8	73,5
<i>Bruttokaltmiete (€/m²)</i>	6,31	6,62	6,00
Zukünftige Planungen			
<i>Umzugsabsicht</i>	23,6 %	24,0 %	23,3 %
<i>konkreter Plan zur Eigentumsbildung</i>	9,0 %	9,0 %	9,8 %

Quelle: Wohnungsbauförderungsanstalt Nordrhein-Westfalen/IPSOS

Die Mieterbefragungen 1995–2001 im Vergleich: Sozioökonomische Indikatoren

Alter	1995	1996	1997	1999	2001		
					insgesamt	Altm Mieter	Neum Mieter
in %							
weniger als 25 Jahre	8,4	9,9	9,9	8,6	9,4	2,4	16,9
25 bis 34 Jahre	35,2	38,0	38,6	34,6	29,3	18,5	40,1
35 bis 44 Jahre	20,6	20,5	21,4	23,3	25,4	26,4	24,4
45 bis 54 Jahre	12,9	11,0	10,0	11,6	16,1	20,8	11,3
55 bis 64 Jahre	10,8	10,4	9,6	9,7	8,6	13,0	4,2
65 Jahre und älter	12,1	19,2	10,5	12,2	11,1	18,9	3,4
insgesamt	100,0	100,0	100,0	100,0	100,0	100,0	100,0
Durchschnittsalter	42,6	40,2	40,1	41,5	41,8	48,2	35,3

Haushaltsgröße	1995	1996	1997	1999	2001		
					insgesamt	Altm Mieter	Neum Mieter
in %							
1 Person	31,2	32,9	34,8	32,0	36,3	34,3	38,3
2 Personen	35,9	34,8	33,5	36,0	34,0	33,6	34,3
3 Personen	18,0	17,8	16,1	16,2	16,3	16,7	15,9
4 Personen	10,5	10,6	11,8	12,1	10,5	12,1	8,9
5 und mehr	4,4	3,8	3,7	3,6	2,9	3,3	2,6
insgesamt	100,0	100,0	100,0	100,0	100,0	100,0	100,0
Durchschnitt	2,23	2,19	2,17	2,20	2,11	2,17	2,04

Erwerbstätigkeit	1995	1996	1997	1999	2001		
					insgesamt	Altm Mieter	Neum Mieter
in %							
Arbeiterin/Arbeiter	22,6	21,2	20,2	22,1	22,3	23,6	21,2
Angestellte/Angestellter	60,0	60,1	62,8	61,7	60,8	57,0	63,9
Beamtin/Beamter	7,9	9,2	7,4	8,6	7,6	7,7	7,6
Selbständige	8,5	9,5	9,6	7,6	9,3	11,7	7,3
insgesamt	100,0	100,0	100,0	100,0	100,0	100,0	100,0

Einkommen	1995	1996	1997	1999	2001		
					insgesamt	Altm Mieter	Neum Mieter
in %							
bis unter 1.278 €	41,2	37,8	40,2	29,9	28,3	25,7	30,9
1.278 bis unter 1.790 €	27,0	26,1	26,3	26,4	26,2	28,1	24,4
1.790 bis unter 2.301 €	15,5	17,6	15,1	20,0	21,7	23,0	20,3
2.301 bis unter 2.812 €	8,9	9,5	10,3	12,0	11,2	11,1	11,3
2.812 € und mehr	7,4	9,0	8,0	11,7	12,5	12,0	13,1
insgesamt	100,0	100,0	100,0	100,0	99,9	99,9	100,0
Durchschnitt in €	1.576	1.610	1.570	1.749	1.773	1.794	1.753

Quelle: Wohnungsbauförderungsanstalt Nordrhein-Westfalen, IPSOS

Wohnverhältnisse

Wohnfläche in den Wohnungen der be- fragten Haushalte	1995	1996	1997	1999	2001		
					insgesamt	Altm Mieter	Neum Mieter
	in %						
unter 60 m ²	33,5	31,3	30,3	25,2	26,4	22,5	30,6
60 m ² bis unter 90 m ²	45,9	47,6	48,8	46,4	50,3	53,9	46,8
90 m ² bis unter 120 m ²	15,1	14,9	14,9	18,4	15,9	16,5	15,3
120 m ² und mehr	5,4	6,2	6,0	10,0	7,3	7,2	7,3
insgesamt	100,0	100,0	100,0	100,0	100,0	100,0	100,0
Durchschnitt in m ²	70,6	72,1	72,9	78,2	75,2	76,8	73,5

Bruttokaltmiete DM/m ²	1995	1996	1997	1999	2001		
					insgesamt	Altm Mieter	Neum Mieter
	in %						
unter 5,11 €	38,9	34,1	34,2	21,2	20,9	28,3	13,6
5,11 bis unter 7,67 €	49,7	51,1	53,7	59,9	62,0	59,5	64,4
7,67 bis unter 10,23 €	9,7	12,7	10,3	16,8	15,0	11,1	18,9
10,23 € und mehr	1,7	2,2	1,8	2,2	2,1	1,1	3,2
insgesamt	100,0	100,0	100,0	100,0	100,0	100,0	100,0
Durchschnitt (€/m ²)	5,61	5,87	5,70	6,14	6,31	6,00	6,62

Wohnkosten- belastung	1995	1996	1997	1999	2001		
					insgesamt	Altm Mieter	Neum Mieter
	in %						
unter 20 %	26,8	24,7	27,9	20,2	20,0	18,0	22,2
20 % bis unter 25 %	21,2	21,9	21,1	22,5	26,1	21,3	31,5
25 % bis unter 30 %	15,3	15,6	15,8	19,8	24,3	21,3	27,8
30 % und mehr	36,7	37,8	35,2	37,5	29,6	39,3	18,5
insgesamt	100,0	100,0	100,0	100,0	100,0	100,0	100,0
Durchschnitt	28,3	28,4	27,7	29,2	28,0	26,8	29,1

Mieterhöhung in den letzten 3 Jahren	1995	1996	1997	1999	2001		
					insgesamt	Altm Mieter	Neum Mieter
	in %						
von Erhöhung betroffen <i>davon:</i>	48,0	48,5	48,5	34,3	32,6	51,4	12,9
weniger als 0,51 €	42,0	47,2	52,1	50,1	53,2	49,1	69,1
0,51 bis unter 1,02 €	35,3	31,9	28,3	33,6	33,6	36,1	23,7
1,02 bis unter 1,53 €	16,0	14,7	10,9	9,8	8,5	9,3	5,3
1,53 und mehr €	6,7	6,1	8,7	6,5	4,8	5,5	2,0
insgesamt	100,0	100,0	100,0	100,0	100,0	100,0	100,0

Gründe für die Mieterhöhung	1995	1996	1997	1999	2001		
					insgesamt	Altm Mieter	Neum Mieter
	in % (Mehrfachnennungen)						
Betriebskostenanpassung	42,2	44,7	47,3	46,8	37,2	45,0	43,9
Kapitalkostenerhöhung	4,1	4,0	2,3	2,6	11,3	4,8	3,9
Modernisierung u.ä.	22,1	21,5	20,1	22,1	24,5	21,8	17,4
Anpassung an ortsübliche Vergleichsmiete	31,9	37,1	35,0	35,5	17,4	32,9	15,5
vertraglich vereinbart	9,5	12,5	10,8	12,3	3,8	10,7	24,5

Quelle: Wohnungsbauförderungsanstalt Nordrhein-Westfalen, IPSOS

Wohnungssuche

Dauer der Wohnungssuche	1995	1996	1997	1999	2001		
					insgesamt	Altmieten	Neumieten
in %							
gar nicht	30,8	27,9	41,7	28,9	32,3	39,2	25,6
weniger als 2 Monate	23,1	25,3	22,3	38,2	31,9	24,2	39,4
2 bis unter 3 Monate	9,6	8,4	8,3	6,5	9,7	8,3	11,1
3 bis unter 4 Monate	7,5	8,5	5,8	6,8	7,5	7,4	7,6
4 bis unter 12 Monate	16,3	16,0	12,8	11,1	11,8	12,5	11,1
12 bis unter 24 Monate	6,6	8,1	4,8	4,9	4,1	4,6	3,6
24 Monate und mehr	6,1	5,8	4,2	3,6	2,7	3,7	1,7
insgesamt	100,0	100,0	100,0	100,0	100,0	100,0	100,0
Durchschnitt	4,6	4,7	3,2	3,0	2,6	3,1	2,2
Durchschnittliche Zahl besichtigter Wohnungen	3,0	3,0	2,8	3,4	3,1	2,4	3,8

Umzugs- und Eigentumsabsichten

konkrete Pläne für...	1995	1996	1997	1999	2001		
					insgesamt	Altmieten	Neumieten
in %							
... Umzug							
ja	20,6	20,9	20,9	21,6	23,1	23,5	22,7
nein	79,4	79,1	79,1	78,4	76,9	76,5	77,3
insgesamt	100,0	100,0	100,0	100,0	100,0	100,0	100,0
... Eigentumsbildung							
ja	16,6	20,0	10,5	10,4	8,96	8,87	9,04
nein	83,4	80,0	89,5	89,6	91,0	91,1	91,0
insgesamt	100,0	100,0	100,0	100,0	100,0	100,0	100,0

Quelle: Wohnungsbauförderungsanstalt Nordrhein-Westfalen, IPSOS

Befragung der Wohnungsunternehmen

Seit sechs Jahren befragt die Wfa einmal jährlich alle im rheinisch-westfälischen Verband organisierten sowie etwa 80 weitere Wohnungsunternehmen zu wohnungswirtschaftlichen Kennziffern wie Bestand, Mietniveau, Leerständen und Mietrückständen. Die Rücklaufquote liegt regelmäßig bei etwa 50 % (in 2002 etwa 190 Unternehmen). Damit ermöglicht die aktuelle Befragung Aussagen zu etwa 9,5 % des nordrhein-westfälischen Mietwohnungsbestandes. Von den 763.000 Wohnungen, für die Angaben vorliegen, unterliegen knapp die Hälfte Preis- und Belegungsbindungen.

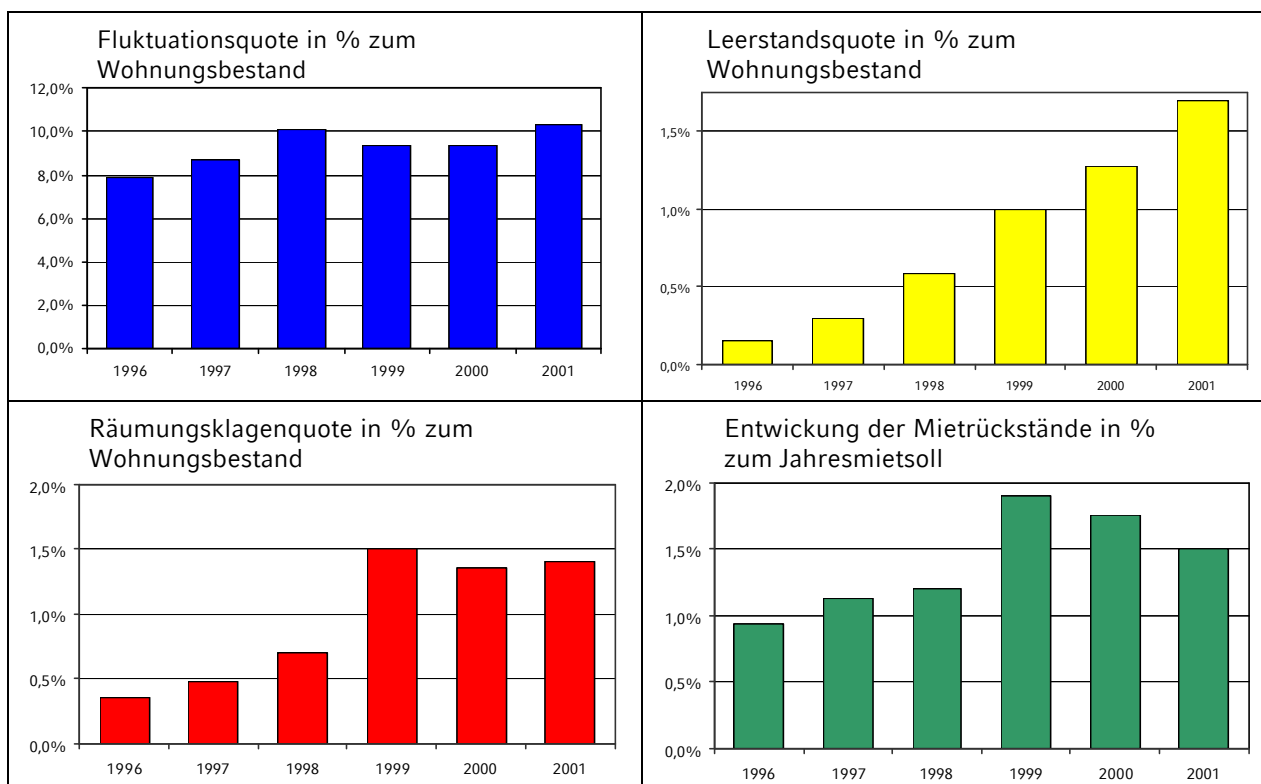
Wohnungswirtschaftliche Indikatoren seit 1996

Jahr	Fluktuation ¹	Räumungsklagen ²	Leerstand ³	Mietrückstände ⁴
	Quoten in %			
1996	7,9	0,4	0,2	0,9
1997	8,7	0,5	0,3	1,1
1998	10,1	0,7	0,6	1,2
1999	9,4	1,5	1,0	1,9
2000	9,4	1,4	1,3	1,8
2001	10,3	1,4	1,7	1,5

- 1) Mieterwechsel je Bestandswohnung
- 2) begonnene Räumungsverfahren (zumindest angedroht) je Bestandswohnung
- 3) Leerstehende Wohnungen je Bestandswohnung, ohne Modernisierungsbedingte Leerstände, nur über drei Monate, unter Berücksichtigung der Leerstandszeit 4) am 31.12. ausstehende Mietzahlungen in % des Jahresmietsolls

Quelle: Wohnungsbauförderungsanstalt Nordrhein-Westfalen (Werte gerundet)

Grafische Darstellung



Zeitungsauswertung

Die Wfa erfasst und analysiert die annoncierten Wohnungsangebote und –gesuche für ausgewählte Stadtregionen. Erfasst werden in jedem Frühjahr und jedem Herbst jeweils vier Ausgaben der folgenden Tageszeitungen: Neue Westfälische (Bielefeld), Ruhr-Nachrichten (Dortmund), Rheinische Post (Düsseldorf), Kölner Stadtanzeiger (Köln), Westfälische Nachrichten (Münster), Recklinghäuser Zeitung (Recklinghausen).

Düsseldorf: Ergebnisse der Zeitungsauswertung seit 1992

Erhebungszeit (I = Frühjahr II = Herbst)	Verhältnis von Angebot und Nachfrage			angebotene Wohnungen	
	Mietangebote	Mietgesuche	Gesuche je Angebot	Kaltmiete [€ /m ²]	Wohnfläche (m ²)
	Durchschnittswerte je Ausgabe bzw. je Wohnung				
1992/II	467	179	0,38	9,30	k.A.
1993/II	1.401	230	0,16	9,15	k.A.
1994/I	1.770	269	0,15	8,30	82,35
1994/II	1.888	205	0,11	8,16	79,04
1995/I	1.907	233	0,12	7,90	78,30
1995/II	1.821	264	0,14	7,94	80,20
1996/I	2.066	274	0,12	7,77	78,38
1996/II	2.211	266	0,12	7,62	78,18
1997/I	2.261	316	0,14	7,60	75,90
1997/II	1.941	254	0,13	7,39	78,34
1998/I	2.235	280	0,13	7,40	77,17
1998/II	2.352	257	0,11	7,37	75,69
1999/I	2.263	236	0,10	7,43	77,42
1999/II	1.936	237	0,12	7,49	78,44
2000/I	2.236	282	0,12	7,50	76,69
2000/II	1.885	244	0,13	7,49	76,33
2001/I	1.774	192	0,11	7,49	76,29
2001/II	1.487	307	0,21	7,73	77,73
2002/I	1.819	290	0,16	7,91	79,12

Köln: Ergebnisse der Zeitungsauswertung seit 1995

Erhebungszeit (I = Frühjahr II = Herbst)	Verhältnis von Angebot und Nachfrage			angebotene Wohnungen	
	Mietangebote	Mietgesuche	Gesuche je Angebot	Kaltmiete [€ /m ²]	Wohnfläche (m ²)
	Durchschnittswerte je Ausgabe bzw. je Wohnung				
1995/II	1.434	413	0,29	7,81	76,80
1996/I	1.109	392	0,35	8,07	69,70
1996/II	1.481	429	0,29	7,79	74,97
1997/I	1.732	433	0,25	7,81	74,58
1997/II	1.565	378	0,24	7,67	74,36
1998/I	1.879	413	0,22	7,57	72,96
1998/II	1.695	364	0,21	7,51	73,73
1999/I	1.865	420	0,23	7,52	72,75
1999/II	1.587	397	0,25	7,51	76,31
2000/I	1.578	451	0,29	7,64	73,88
2000/II	1.246	448	0,36	7,58	73,37
2001/I	1.165	477	0,41	7,75	73,76
2001/II	970	392	0,40	7,90	77,85
2002/I	1.103	451	0,41	8,09	77,10

Quelle: eigene Erhebungen der Wohnungsbauförderungsanstalt Nordrhein-Westfalen

Bielefeld: Ergebnisse der Zeitungsauswertung seit 1992

Erhebungszeit (I = Frühjahr II = Herbst)	Verhältnis von Angebot und Nachfrage			angebotene Wohnungen	
	Mietangebote	Mietgesuche	Gesuche je Angebot	Kaltmiete [€ /m ²]	Wohnfläche (m ²)
	Durchschnittswerte je Ausgabe bzw. je Wohnung				
1992/II	95	207	2,17	6,29	k.A.
1993/II	122	222	1,82	6,53	k.A.
1994/I	222	177	0,80	6,58	74,64
1994/II	250	210	0,84	6,65	73,92
1995/I	292	206	0,71	6,60	72,61
1995/II	337	221	0,66	6,42	75,00
1996/I	392	169	0,43	6,25	74,08
1996/II	447	190	0,42	6,20	76,73
1997/I	481	202	0,42	6,09	74,47
1997/II	484	175	0,36	5,95	73,60
1998/I	504	181	0,36	5,99	72,83
1998/II	483	155	0,32	5,78	72,78
1999/I	481	169	0,35	5,67	73,24
1999/II	448	136	0,31	5,74	73,16
2000/I	490	161	0,33	5,68	71,35
2000/II	438	142	0,32	5,65	71,75
2001/I	437	180	0,41	5,67	72,25
2001/II	352	151	0,43	5,66	71,06
2002/I	385	148	0,38	5,76	74,20

Münster: Ergebnisse der Zeitungsauswertung seit 1992

Erhebungszeit (I = Frühjahr II = Herbst)	Verhältnis von Angebot und Nachfrage			angebotene Wohnungen	
	Mietangebote	Mietgesuche	Gesuche je Angebot	Kaltmiete [€ /m ²]	Wohnfläche (m ²)
	Durchschnittswerte je Ausgabe bzw. je Wohnung				
1992/II	171	315	1,85	7,96	k.A.
1993/II	302	329	1,09	6,80	k.A.
1994/I	537	218	0,41	6,81	78,85
1994/II	539	270	0,50	6,83	81,95
1995/I	677	262	0,39	6,80	75,06
1995/II	755	246	0,33	6,65	76,69
1996/I	771	184	0,24	6,54	73,69
1996/II	767	267	0,35	6,45	78,14
1997/I	947	282	0,30	6,42	74,40
1997/II	781	216	0,28	6,37	78,74
1998/I	1.025	240	0,23	6,30	76,52
1998/II	971	196	0,20	6,24	76,25
1999/I	963	208	0,22	6,23	73,63
1999/II	1.021	198	0,20	6,21	74,86
2000/I	1.117	219	0,20	6,24	74,10
2000/II	901	212	0,24	6,12	77,30
2001/I	903	189	0,21	6,20	72,98
2001/II	730	205	0,28	6,18	75,54
2002/I	826	191	0,23	6,39	74,63

Quelle: eigene Erhebungen der Wohnungsbauförderungsanstalt Nordrhein-Westfalen

Dortmund: Ergebnisse der Zeitungsauswertung seit 1992

Erhebungszeit (I = Frühjahr II = Herbst)	Verhältnis von Angebot und Nachfrage			angebotene Wohnungen	
	Mietangebote	Mietgesuche	Gesuche je Angebot	Kaltmiete [€ /m ²]	Wohnfläche (m ²)
	Durchschnittswerte je Ausgabe bzw. je Wohnung				
1992/II	101	119	1,17	6,05	k.A.
1993/II	189	118	0,62	6,39	k.A.
1994/I	287	76	0,26	6,38	71,22
1994/II	270	79	0,29	6,36	73,72
1995/I	381	68	0,18	6,28	71,40
1995/II	403	78	0,19	6,28	71,77
1996/I	485	82	0,17	6,22	69,08
1996/II	653	97	0,15	6,10	71,05
1997/I	621	85	0,14	6,03	70,72
1997/II	857	95	0,11	5,88	73,50
1998/I	741	60	0,08	5,72	69,07
1998/II	764	58	0,08	5,60	68,96
1999/I	729	60	0,08	5,64	67,72
1999/II	720	43	0,06	5,56	68,46
2000/I	632	66	0,12	5,59	68,31
2000/II	741	69	0,09	5,57	68,41
2001/I	561	75	0,13	5,58	69,54
2001/II	562	50	0,08	5,61	70,76
2002/I	649	65	0,10	5,58	69,46

Recklinghausen: Ergebnisse der Zeitungsauswertung seit 1992

Erhebungszeit (I = Frühjahr II = Herbst)	Verhältnis von Angebot und Nachfrage			angebotene Wohnungen	
	Mietangebote	Mietgesuche	Gesuche je Angebot	Kaltmiete [€ /m ²]	Wohnfläche (m ²)
	Durchschnittswerte je Ausgabe bzw. je Wohnung				
1992/II	44	40	0,91	5,42	k.A.
1993/II	69	52	0,76	5,87	k.A.
1994/I	113	40	0,36	6,13	78,87
1994/II	138	61	0,44	6,17	79,81
1995/I	135	46	0,34	5,92	75,97
1995/II	191	48	0,25	5,95	75,66
1996/I	191	44	0,23	5,83	73,90
1996/II	210	39	0,18	5,80	76,09
1997/I	224	34	0,15	5,74	74,45
1997/II	258	38	0,15	5,83	73,38
1998/I	286	41	0,14	5,74	74,21
1998/II	269	31	0,11	5,60	73,28
1999/I	280	36	0,13	5,60	73,89
1999/II	289	31	0,12	5,46	71,83
2000/I	332	36	0,12	5,46	72,69
2000/II	335	31	0,09	5,37	71,73
2001/I	332	32	0,10	5,39	72,31
2001/II	292	37	0,13	5,40	72,78
2002/I	287	37	0,13	5,52	71,82

Quelle: eigene Erhebungen der Wohnungsbauförderungsanstalt Nordrhein-Westfalen

Wohnungsmarktbarometer

Im Rahmen des Wohnungsmarktbarometers (früher Stimmungsbarometer) werden Meinungen und Einschätzungen von Wohnungsmarktexperten (in diesem Jahr ca. 200) aus der Bau- und Wohnungswirtschaft, Kommunalverwaltungen, Politik, Wissenschaft, Finanzierungsinstituten sowie Mieter- und Eigentümerverbänden in Nordrhein-Westfalen erhoben.

Die aktuelle Wohnungsmarktlage und ihre künftige Entwicklung Einschätzung im Frühjahr 2002

Wohnungsmarktlage ...	Mietwohnungen				Eigenheime
	preisgebunden	unteres Preissegment	mittleres Preissegment	oberes Preissegment	
Skala von 1 ("sehr entspannt") bis 5 ("sehr angespannt")					
aktuell	ausgewogen (2,9)	ausgewogen (3,0)	entspannt (2,4)	sehr entspannt (1,7)	ausgewogen (2,2)
in 1–3 Jahren	ausgewogen (3,1)	ausgewogen (3,1)	ausgewogen (2,6)	entspannt (2,0)	ausgewogen (2,4)
in 3–5 Jahren	ausgewogen (3,3)	ausgewogen (3,2)	ausgewogen (2,7)	entspannt (2,1)	ausgewogen (2,3)

Die angegebenen Werte sind Mittelwerte der gesamten Expertengruppe.

Das aktuelle Investitionsklima und seine künftige Entwicklung Einschätzung im Frühjahr 2002

Investitionsklima ...	Neubau		Bestandsverbesserung	Erwerb von Bestandswohnungen
	Eigenheime	Mietwohnungen		
1 = "sehr gut", 2 = "eher gut", 3 = "eher schlecht", 4 = "sehr schlecht"				
aktuell	eher gut (2,0)	eher schlecht (3,0)	eher gut (2,4)	eher gut (2,3)
in 1–3 Jahren	eher gut (2,0)	eher schlecht (2,9)	eher gut (2,3)	eher gut (2,2)

Die angegebenen Werte sind Mittelwerte der gesamten Expertengruppe.

Veröffentlichungen der Wfa zum Wohnungsmarkt

Gesamtergebnisse der Wohnungsmarktbeobachtung

Info – Wohnungsmarktbericht Nordrhein-Westfalen
Jahrgänge 1995, 1996, 1997, 1998, 1999 (vergriffen), 2000, 2001, 2002

Tabellenband – Daten und Zeitreihen zum Info 2002

Einzelergebnisse

Zeitungsauswertung 1998

Mieterbefragung Jahrgang 1997, 1999

Wohnungsmarktbarometer (ehem. Stimmungsbarometer)
Jahrgänge 1997, 1998, 1999, 2000 (alle vergriffen)

Sonderauswertungen

Demografie und Wohnungsmarkt 1996

Siedlungsentwicklung in NRW 1996 (vergriffen)

Mietspiegel-Auswertung 1998 (vergriffen), 2002

Perspektiven für die Wohnungsmärkte in NRW (2001)

Städte zu Dörfern – Dörfer zu Städten (2001)

Kommunale Wohnungsmarktbeobachtung

Tagungsband 1997: Modellversuch Kommunale Wohnungsmarktbeobachtung

Begriffserläuterungen (Fachlexikon Wohnungswesen und Statistik)

Die Berichte der einzelnen Teilnehmerstädte bitte direkt dort anfordern

Sozialer Wohnungsbau in Nordrhein-Westfalen

Preisgebundener Wohnungsbestand

Berichte zur Entwicklung der öffentlich geförderten Wohnungsbestände
Jahrgänge 1996, 1997, 1998 (vergriffen), 1999, 2000, 2001 (Herbst 2002)

Bericht zur Ausgleichszahlung (ehem. Fehlbelegungsabgabe)

Jahrgänge 1996, 1997, 1998, 1999/2000

Geförderter Wohnungsbau

Statistische Daten zum Ergebnis des Wohnungsbau- und
Modernisierungsprogramms in Nordrhein-Westfalen

Jahrgänge 1997, 1998, 1999, 2000, 2001 (nur als Download im Internet)

Sämtliche Veröffentlichungen sind kostenlos und können entweder online oder per e-Mail, Telefon oder Fax bestellt werden. Vergriffene Veröffentlichungen können Sie im Internet als pdf-Datei herunterladen.

Internet: www.wfa-nrw.de

e-Mail: wfa-infocenter@lbnrw.de

Fax +49 (0)211/826-5153

Telefon +49 (0)211/826-7655 bzw. -7656 oder -7660