



Statistische Berichte

Regionalisierte Schülerprognosen in Nordrhein-Westfalen
2009

Schülerbestände 2008 – 2018
Schulabgänge 2009 – 2019



Regionalisierte Schülerprognosen in Nordrhein-Westfalen 2009

Schülerbestände 2008 – 2018
Schulabgänge 2009 – 2019

Herausgegeben von
Information und Technik Nordrhein-Westfalen, Geschäftsbereich Statistik
Mauerstraße 51, 40476 Düsseldorf • Postfach 10 11 05, 40002 Düsseldorf
Telefon 0211 9449-01 • Telefax 0211 442006
Internet: <http://www.it.nrw.de>
E-Mail: poststelle@it.nrw.de

Erschienen im November 2009, aktualisiert am 26.2.2010

Alle Statistischen Berichte finden Sie als PDF-Datei zum kostenlosen
Download in unserer Internet-Rubrik „Publikationen“.

© Information und Technik NRW, Düsseldorf, 2009
Auszugsweise Vervielfältigung und Verbreitung mit Quellenangabe gestattet.

Inhalt

Seite

Vorbemerkungen	5
Ergebnisse	5
Methodische Erläuterungen	11
Register nach Verwaltungsbezirken	13

Tabellenteil

1. Voraussichtliche Schülerbestände an Grund-, Haupt-, Real-, Gesamtschule und Gymnasium nach dem Schuljahrgang (Status-quo-Prognose) – Schülerbestände 2008 – 2018 nach kreisfreien Städten und Kreisen	16
2. Voraussichtliche Schulabgänge an den Haupt-, Real- und Gesamtschulen sowie an Gymnasien nach dem Schulabschluss (Status-quo-Prognose) – Schulabgänge 2009 – 2019 nach kreisfreien Städten und Kreisen	47
3. Voraussichtliche Schulabgänge an den Haupt-, Real- und Gesamtschulen sowie an Gymnasien nach dem Schulabschluss (Status-quo-Prognose) – Schulabgänge 2009 – 2019 nach Bezirken der Agentur für Arbeit	68

Anhang

Darstellung des Prognose-Modells	82
1. Ergebnis-Bausteine	82
2. Modellbeschreibung	83
3. Verlaufsquoten-Modell	86
3.1 Schülerbestände	86
3.2 Schulabgänge	86
3.3 Modellparameter	87
3.4 Regionalisierung	87
4. Berechnung der zahlenmäßigen Größe des alterstypischen Einschulungsjahrgangs	88
5. Neuordnung der Sekundarstufe I und der gymnasialen Oberstufe (Abitur nach 12 Jahren) ab Schuljahr 2010/2011	89

Als Folge des demografischen Wandels und struktureller Faktoren ergeben sich insbesondere auch im Schulbereich in den nächsten Jahren erhebliche quantitative Veränderungen, die sich regional unterschiedlich vollziehen. Allen hieran Interessierten jeweils aktuelle Prognosedaten an die Hand zu geben, bezweckt diese Veröffentlichungsreihe. Anhand der jüngsten schulstatistischen Daten wurde die zuletzt 2008 veröffentlichte regionalisierte Schülerprognose überprüft und im Rahmen der jährlich durchzuführenden Prognoserevision aktualisiert. Die vorliegende Schülerprognose 2009 stellt die voraussichtliche Entwicklung der Schülerzahlen an den Grund-, Haupt-, Real-, Gesamtschulen und den Gymnasien für die kreisfreien Städte und Kreise dar.

Die zu erwartenden Schulabgängerzahlen werden zusätzlich auch für Bezirke der Agentur für Arbeit nachgewiesen. Die isolierte regionalisierte Prognose von Information und Technik Nordrhein-Westfalen (IT.NRW) basiert als sog. „bottom-up-Rechnung“ auf der aktuellen Vorausberechnung der Bevölkerung 2008 – 2030/2050, die ebenfalls den diesjährigen Prognose-Landeswerten des Ministeriums für Schule und Weiterbildung zugrunde liegt. An letztere Werte sind die vom IT.NRW isoliert prognostizierten Regionalergebnisse absprachegemäß im letzten Arbeitsschritt linear anzugleichen. Die Daten der aktuellen Vorausberechnung der Bevölkerung stehen in der Landesdatenbank NRW zur Verfügung.

Vorbemerkungen

Die Ergebnisse der regionalen Schülerprognose werden hiermit zum 32. Mal veröffentlicht. Sie sind die revidierte Auflage der Vorausberechnungen, die im Vorjahr auf der Basis der schulstatistischen Ergebnisse der Jahre 2007 und früher angestellt wurden.¹⁾ Nachdem die Daten der Schulstatistik von 2008 vorlagen, konnten die Parameter des Berechnungsmodells aktualisiert und eine Prognoserevision durchgeführt werden. Zudem wurden nunmehr zum fünften Male die Prognosewerte nach Geschlechtern getrennt berechnet. Die geschlechtsspezifischen Ergebnisse sind in diese Publikation nicht aufgenommen worden, um den gewohnten Umfang nicht zu sprengen, können aber dem Interessierten auf Anfrage zur Verfügung gestellt werden. Im Folgenden werden die wichtigsten Ergebnisse dargestellt und deren Qualität erläutert. Beschreibungen des methodischen Modellansatzes, des Berechnungsverfahrens sowie der Modell-Anwendungen finden sich im Anhang hinter dem Tabellenteil.

Ergebnisse

Einflussgrößen

Für die Entwicklungstendenzen, die sich in den nächsten Jahren im Schulbereich abzeichnen werden, sind vor allem drei Größen charakteristisch:

- die Zugänge in eine Schulform,
- die Abgänge aus einer Schulform,
- der Schülerbestand dieser Schulform.

Dabei bestimmt die Entwicklung der Zu- und Abgänge die des Schülerbestandes.

Es gilt:

$$\begin{aligned} & \text{Schülerbestand im Jahr } t \\ & + \text{Zugänge} \\ & - \text{Abgänge} \\ & = \text{Schülerbestand im Jahr } t + 1 \end{aligned}$$

Den Modellprämissen (siehe Modellbeschreibung im Anhang) entsprechend werden die Zugänge bestimmt als – im Zeitablauf konstant gehaltene – Anteile der alterstypischen Einschulungsjahrgänge, wobei das Vorziehen des für die Einschulung eines Kindes relevanten Stichtags vom 30. Juni auf den 31. Dezember im Zeitraum 2007 bis 2014 bei der Modellierung explizit berücksichtigt wurde. Daraus folgt, dass die Zugänge in eine Schulform ausschließlich von der demografischen Entwicklung abhängen. Analysiert man dagegen die Einflussgrößen, die in der Vergangenheit tatsächlich alle gewirkt haben, so zeigt sich ein etwas anderes Bild: Während die Zugänge in die Grundschule – weil Pflichtschule – ausschließlich von demografischen Faktoren bestimmt waren, wurde deren Einfluss auf die Übergänge in die Sekundarstufe I (Hauptschule, Realschule, Gesamtschule, Gymnasium) durch die individuell unterschiedlichen Bildungsentscheidungen bei der Nachfrage nach diesen Bildungseinrichtungen verstärkt oder abgeschwächt. Für die weitere Entwicklung wird in der Modellrechnung jedoch ein stabiles Bildungsverhalten unterstellt: Eingangs-, Übergangs- und Abgangsquoten werden konstant gehalten. Das bedeutet, dass nicht nur die Zugänge von demografischen Faktoren abhängen, sondern auch die Abgänge, die ihrerseits mit einer zeitlichen Verzögerung der Entwicklungsrichtung der Zugänge und Übergänge folgen. Wegen der im Zeitablauf unterschiedlichen Besetzung der alterstypischen Einschulungsjahrgänge ist die Differenz von Zu- und Abgängen in jedem Jahr t ungleich 0. Demzufolge variieren auch die Schülerbestandsmassen im Zeitablauf. Ihre zeitliche Entwicklung folgt ebenfalls phasenverschoben der Tendenz der Zugänge.

¹⁾ IT.NRW (Hrsg.), Regionalisierte Schülerprognosen in Nordrhein-Westfalen 2008, Statistische Berichte, Bestell-Nr. B102 2008 00, Düsseldorf 2008.

Die regionalen Unterschiede in der Schülerentwicklung sind bedingt durch die regional unterschiedliche demografische Entwicklung der alterstypischen Einschulungsjahrgänge und der Übergänge. Dieser demografische Einfluss und die Auswirkung der unterschiedlichen Bildungsentscheidungen bestimmen die jährlichen Veränderungsrate der Schülerentwicklung. Die Veränderungsrate sind ausschlaggebend für die Entwicklungsrichtung der Prognosegrößen. Dabei bestimmen sie zugleich auch das Jahr, in dem – bildlich gesehen – die Kurve der Schülerbestände einen Extremwert (Minimum/Maximum) erreicht. Neben der demografischen Komponente wird die absolute Größe der Bestände auch von der Verwendung regional-spezifischer Quoten beeinflusst. Diese regionalen Quoten haben jedoch keinen Einfluss auf die für die Entwicklungsrichtung relevanten jährlichen Veränderungsrate der Prognosegrößen, denn sie werden im Prognosezeitraum konstant gehalten. Künftig zu erwartende Zuströme von Aussiedlern oder sonstigen Zuwanderern wurden bereits regionalspezifisch bei der Vorausberechnung der Bevölkerung berücksichtigt und fließen somit implizit in die Schülerprognose ein.

Entwicklung der Schülerpopulation

Primarbereich

Als Folge der rückläufigen Geburtenentwicklung sank ab 1970 die Zahl der Einschulungen. 1985 wurde mit 155 158 Erstklässlern der Tiefpunkt erreicht. Gegenüber 1970, dem Jahr mit den meisten Einschulungen (316 395), hatte sich damit die Anfängerzahl etwas mehr als halbiert. In den folgenden Jahren bis einschließlich 1997 nahm die Zahl der Einschulungen bis auf 215 237 Kinder wieder zu. In den Jahren danach gingen die Einschulungen bis auf 163 628 in 2008 zurück.

Die Entwicklung des gesamten Schülerbestandes im Primarbereich folgt der Bewegung der Schulanfängerzahl. Mit einem Bestand von 620 318 hatte im Jahr 1985 der Schülerrückgang den Tiefpunkt erreicht. Danach nahm der Schülerbestand der Grundschule wieder zu und erreichte 1997 mit 828 374 seinen Höchststand. Seit 1998 ist er wieder rückläufig, befand sich 2008 bei 695 480 und wird bis 2018 weiter auf 593 300 absinken. Trotz der ab dem Schuljahr 2007/08 begonnenen, schrittweisen Vorverlegung des Einschulungsalters wird der Schülerrückgang stärker ausfallen, als aufgrund der vorjährigen Prognose zu erwarten war.

Sekundarbereich I

Ab 1974 durchliefen schwächer besetzte Geburtsjahrgänge die Sekundarstufe I (Schuljahrgänge 5 bis 10).

Die seit jenem Jahr die Entwicklung kennzeichnenden rückläufigen Schülerzahlen in dem Eingangsschuljahrgang 5 hielten bis 1989 an, wobei die Zugänge zur Sekundarstufe I auf ein Minimum von 153 673 absanken. Der Tiefpunkt der Schülergesamtzahl in der Sekundarstufe I wurde mit 947 251 ebenfalls im Jahre 1989 erreicht. Nach einem bis im Jahr 2004 anhaltenden Wiederanstieg auf 1 214 480 sinkt die Schülerzahl nun wieder seit 2005 und wird von Jahr zu Jahr weiter bis auf 909 300 in 2018 schrumpfen. Der Schülerschwund in der Sekundarstufe I ist nicht allein demografisch bedingt, sondern beruht ab 2010 zum Teil auch auf der ab dann geltenden Zuordnung des gymnasialen Jahrgangs 10 zur Sekundarstufe II infolge der Verkürzung der Regelschulzeit bis zum Erreichen des Abiturs von dreizehn auf zwölf Schulbesuchsjahre (siehe Grafik S. 89).

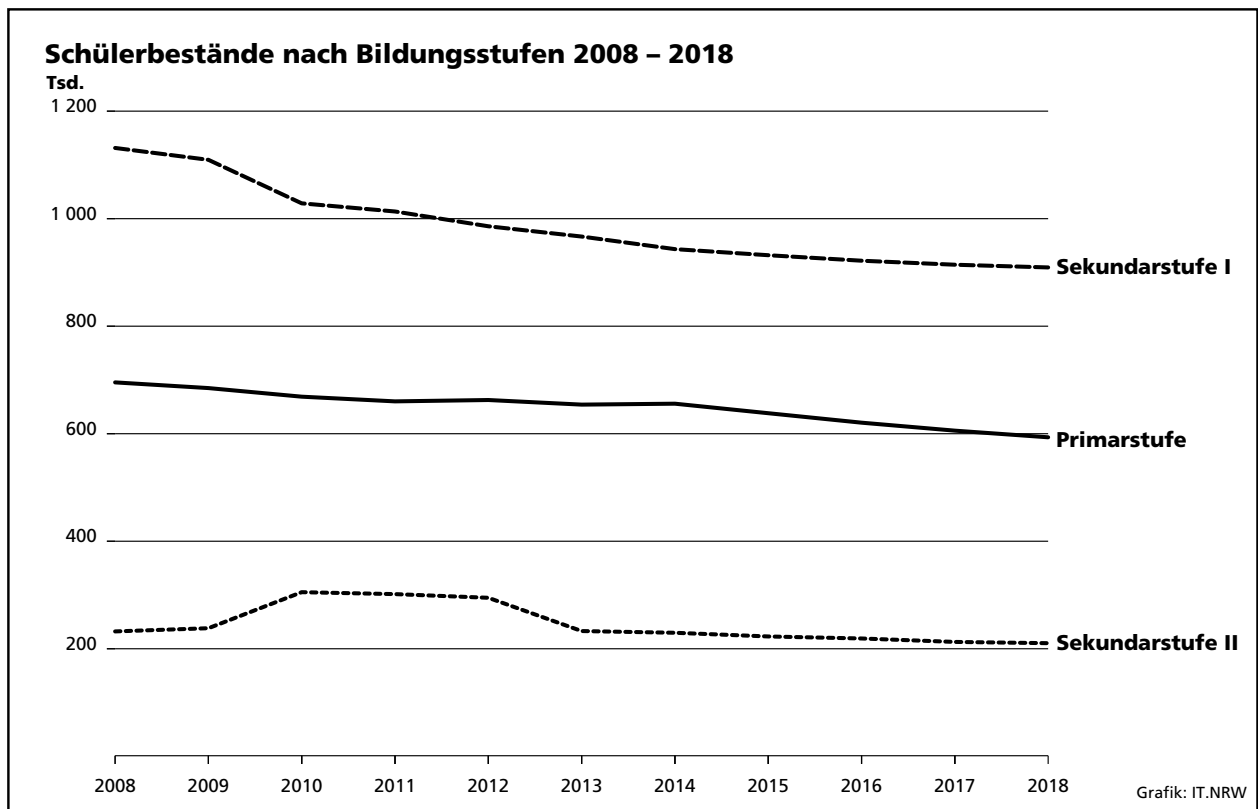
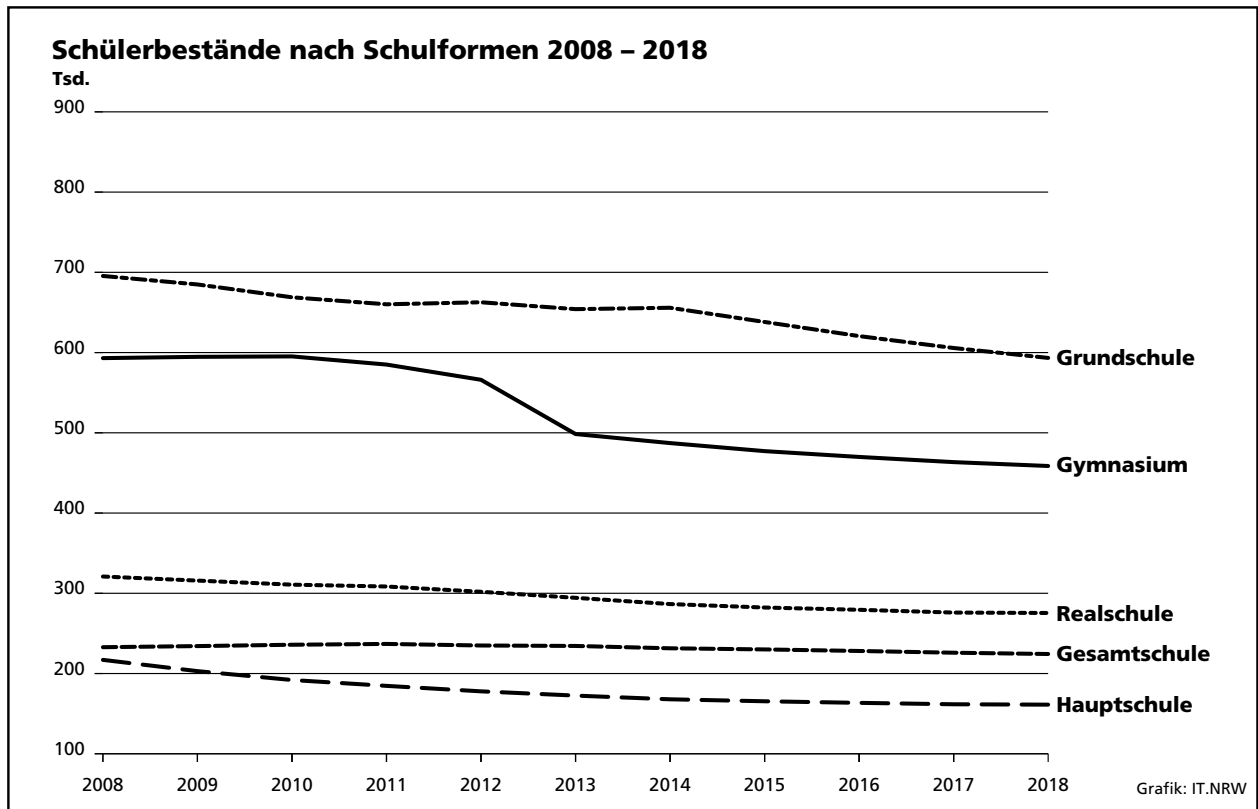
Nach Schulformen getrennt kann von folgender Entwicklung ausgegangen werden:

- Der Schülerbestand an den Hauptschulen wird weiterhin sinken, und zwar von 217 015 in 2008 bis auf rd. 161 200 in 2018; d. h. er wird bis zum Prognosehorizont um 26 % abnehmen.
- Desgleichen wird der Schülerbestand an den Realschulen von 320 895 Schülerinnen und Schülern im Jahre 2008 bis auf 275 500 im Jahr 2018 abschmelzen; das beutet einen Rückgang um 14 % gegenüber den Ist-Zahlen 2008.
- Ab 2008 wird sich die Schülerpopulation in der Sekundarstufe I an Gymnasien kontinuierlich von 401 086 bis auf 291 500 in 2018 vermindern. Dann wird der Schülerbestand um 27,3 % niedriger als 2008 sein. Zu beachten ist hier aber, dass die Jahrgangsstufe 10 an Gymnasien ab 2010 als neue sog. „Einführungsphase“ zur Sekundarstufe II zählt. Diese neue Zuordnung wird allein ursächlich einen „rechnerischen Schülerschwund“ in der Sekundarstufe I im Betrachtungszeitraum 2010 bis 2018 zwischen maximal 67 220 (2012) und minimal 58 600 (2018) Schülerinnen und Schülern bewirken.
- Der entsprechende Schülerbestand an Gesamtschulen wird weiterhin abnehmen und 2018 mit rd. 181 100 Schülerinnen und Schülern um 6,0 % unter demjenigen des Jahres 2008 liegen.

Sekundarbereich II

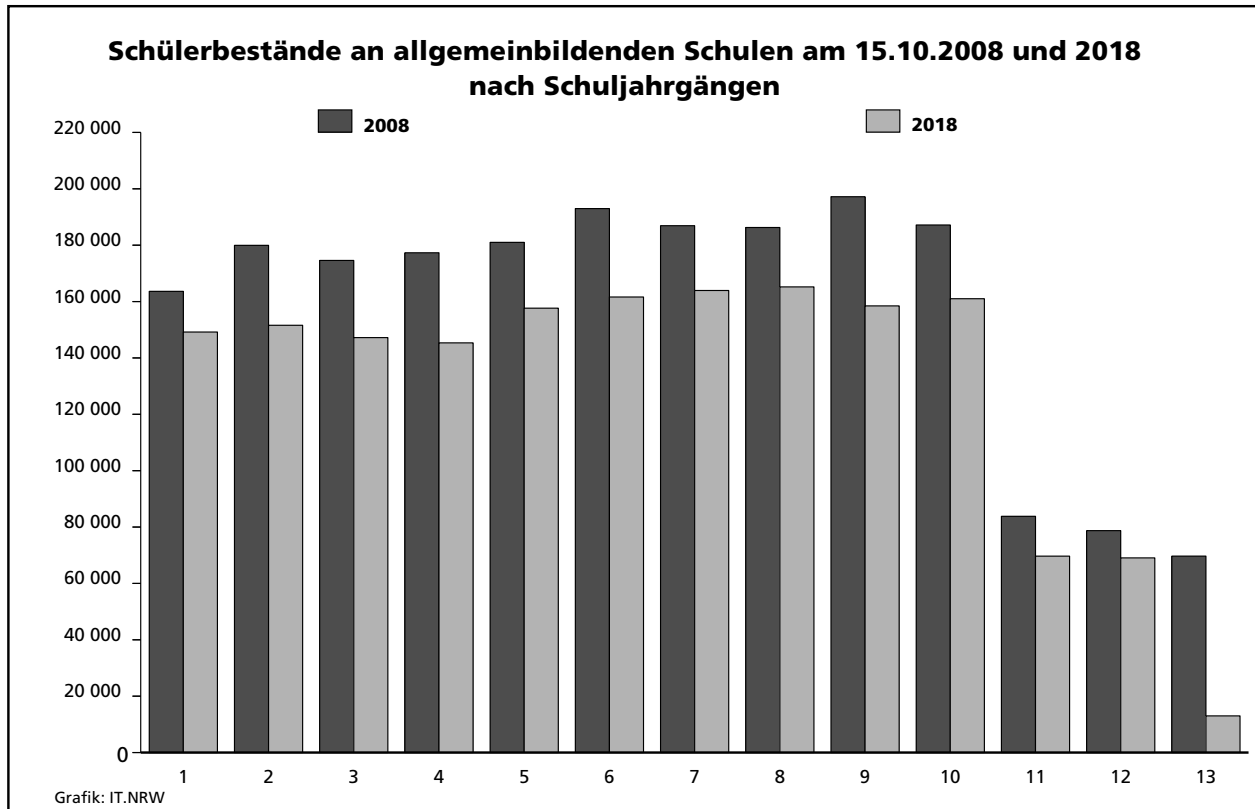
In der Sekundarstufe II (Schuljahrgänge 11 bis 13, ab 2010 zusätzlich Schuljahrgang 10 an Gymnasien) wird die Schülergesamtzahl – ausgehend vom Prognosebasisjahr 2008 mit 232 246 – zunächst noch weiter ansteigen sowie im Jahre 2011 mit 301 640 ein Maximum erreichen und damit um 30 % über dem Wert des Jahres 2008 liegen. Die starke Zunahme der Schülerzahl in der Sekundarstufe II ab 2010 beruht im überwiegenden Maße auf der bereits erwähnten, geänderten Zuordnung der Jahrgangsstufe 10 an Gym-

Entwicklung der Schülerbestände 2008 – 2018								
Jahr	Primarstufe		Sekundarstufe I					
	davon		insgesamt	Eingangsklasse	davon			
	Grundschule				Hauptschule		Realschule	
	insgesamt	Eingangsklasse			zusammen	Eingangsklasse	zusammen	Eingangsklasse
Schüler und Schülerinnen								
2008	695 480	163 628	1 131 558	181 005	217 015	27 351	320 895	51 640
2009	684 887	172 390	1 109 476	176 778	202 975	26 552	315 815	50 202
2010	668 893	159 932	1 028 517	171 489	191 924	25 620	310 745	48 343
2011	660 163	167 659	1 013 369	171 814	184 619	25 667	308 449	48 428
2012	662 683	165 938	985 865	159 109	177 799	23 771	301 868	44 838
2013	654 123	163 575	966 745	167 829	172 492	25 073	294 351	47 304
2014	655 842	161 924	943 339	155 691	167 870	23 262	286 555	43 880
2015	638 137	149 900	932 022	163 201	165 426	24 385	282 244	46 002
2016	620 532	148 481	921 809	161 539	163 456	24 139	279 426	45 529
2017	605 699	148 616	914 350	159 242	161 680	23 795	275 968	44 877
2018	593 339	149 191	909 286	157 657	161 204	23 557	275 454	44 438
Messzahl 2008 = 100								
2008	100	100	100	100	100	100	100	100
2009	98	105	98	98	94	97	98	97
2010	96	98	91	95	88	94	97	94
2011	95	102	90	95	85	94	96	94
2012	95	101	87	88	82	87	94	87
2013	94	100	85	93	79	92	92	92
2014	94	99	83	86	77	85	89	85
2015	92	92	82	90	76	89	88	89
2016	89	91	81	89	75	88	87	88
2017	87	91	81	88	75	87	86	87
2018	85	91	80	87	74	86	86	86
Jahr	Noch: Sekundarstufe I				Sekundarstufe II			insgesamt
	davon				insgesamt	davon		
	Gesamtschule		Gymnasium			Gesamtschule	Gymnasium	
	zusammen	Eingangsklasse	zusammen	Eingangsklasse		zusammen		
Schüler und Schülerinnen								
2008	192 562	32 300	401 086	69 714	232 246	40 252	191 994	2 059 284
2009	192 454	32 280	398 232	67 744	238 187	41 740	196 447	2 032 550
2010	192 682	32 279	333 166	65 247	305 235	43 187	262 048	2 002 645
2011	192 836	32 341	327 465	65 378	301 637	44 049	257 588	1 975 169
2012	190 851	29 953	315 347	60 547	294 803	44 082	250 721	1 943 351
2013	190 182	31 594	309 720	63 858	232 929	44 181	188 748	1 853 797
2014	187 193	29 309	301 721	59 240	229 726	44 250	185 476	1 828 907
2015	185 658	30 718	298 694	62 096	222 861	44 380	178 481	1 793 020
2016	183 699	30 408	295 228	61 463	219 112	44 407	174 705	1 761 453
2017	181 522	29 982	295 180	60 588	212 706	44 414	168 292	1 732 755
2018	181 096	29 678	291 532	59 984	210 355	43 241	167 114	1 712 980
Messzahl 2008 = 100								
2008	100	100	100	100	100	100	100	100
2009	100	100	99	97	103	104	102	99
2010	100	100	83	94	131	107	136	97
2011	100	100	82	94	130	109	134	96
2012	99	93	79	87	127	110	131	94
2013	99	98	77	92	100	110	98	90
2014	97	91	75	85	99	110	97	89
2015	96	95	74	89	96	110	93	87
2016	95	94	74	88	94	110	91	86
2017	94	93	74	87	92	110	88	84
2018	94	92	73	86	91	107	87	83



nasien ab dem genannten Jahr. In den Folgejahren werden schwächer besetzte Jahrgänge die Sekundarstufe II durchlaufen. Ab 2013 wird an Gymnasien der 13. Schuljahrgang aufgrund der dann erstmals wirksam werdenden Schulzeitverkürzung auf 12 Schulbesuchsjahre entfallen. Dies wird den Schülerbestand in 2013 und in den folgenden Jahren nachhaltig um rd.

Schülerbestände an allgemeinbildenden Schulen, in der die Schülerpopulationen des Prognosebasisjahres 2008 und des Prognosehorizontjahres 2018 nach Schuljahrgängen dargestellt sind.



63 300 absenken. Bis 2018 wird die Schülerzahl auf 210 360 geschrumpft sein; gegenüber 2008 wird sie um 9,4 % kleiner sein.

Während für den Sekundarbereich die Schülerzahlen auf Landesebene noch nach Schulformen ausgewiesen werden, wird im nachfolgenden Tabellenteil die regionale Entwicklung der Schülerbestände nur für diesen Sekundarbereich insgesamt dargestellt. Diese überlieferte Beschränkung auf den Ergebnisausweis nach Bildungsstufen wurde seinerzeit gewählt, weil zum Zeitpunkt der Berechnung nicht abzusehen war, ob neue Gesamtschulen auch tatsächlich an den angenommenen Schulstandorten eingerichtet wurden oder nicht.

Alle Schuljahrgänge

Im Prognosebasisjahr 2008 umfassten die Jahrgänge 1 – 13 zusammen 2 059 284 Schülerinnen und Schüler. Bis zum Jahre 2018 wird die Schülerzahl auf 1 713 000 sinken, d. h. um 17 % gegenüber 2008 zurückgehen. Die voraussichtlichen Verschiebungen in den einzelnen Schuljahrgängen zeigt die Übersicht

Schulabgänge

Definition und Systematik

Als Schulabgänge zählen die Schulentlassungen von Jugendlichen der Sekundarstufe I (Hauptschule, Realschule, Gesamtschule, Gymnasium), die nach Beendigung der Vollzeitschulpflicht den Bildungsbereich der allgemeinbildenden Schulen verlassen, sowie die Abgänge aus den Schuljahrgängen 11 – 13 der Gesamtschule und des Gymnasiums, also von Jugendlichen mit unterschiedlichem Schulabschlussniveau.

Nach Abschlussarten differenziert gibt es Abgänge:

- ohne Hauptschulabschluss
- mit Hauptschulabschluss nach Klasse 9
- mit Hauptschulabschluss nach Klasse 10
- mit Mittlerem Abschluss (Fachoberschulreife ohne Qualifikationsvermerk)
- mit Mittlerem Abschluss (Fachoberschulreife mit Qualifikationsvermerk)
- mit Fachhochschulreife
- mit Hochschulreife

Schulabgänge nach dem Schulabschluss in Nordrhein-Westfalen						
Jahr (Sommer)	Schulabgänge					
	ohne		mit			
	Hauptschulabschluss	Fachoberschulreife	Fachhochschulreife	Hochschulreife	insgesamt	
2009	6 201	38 199	85 854	6 865	64 050	201 169
2010	5 786	35 583	82 867	7 067	65 991	197 294
2011	5 483	33 357	79 220	7 263	67 901	193 224
2012	5 555	31 634	78 599	10 629	69 063	195 480
2013	5 211	31 801	82 207	8 419	122 598	250 236
2014	5 106	30 060	78 256	7 146	65 938	186 506
2015	4 967	29 425	76 415	7 030	67 463	185 300
2016	4 980	28 747	74 101	6 880	64 787	179 495
2017	4 584	28 635	74 167	6 727	63 322	177 435
2018	4 851	26 796	68 938	6 679	61 359	168 623
2019	4 500	27 974	72 298	6 448	61 452	172 672

Die Ergebnisdarstellung der voraussichtlichen Abgänge erfolgt, wie schon der Nachweis der Schülerbestände, nicht mehr schulformbezogen, sondern differenziert nach Abschlussarten.

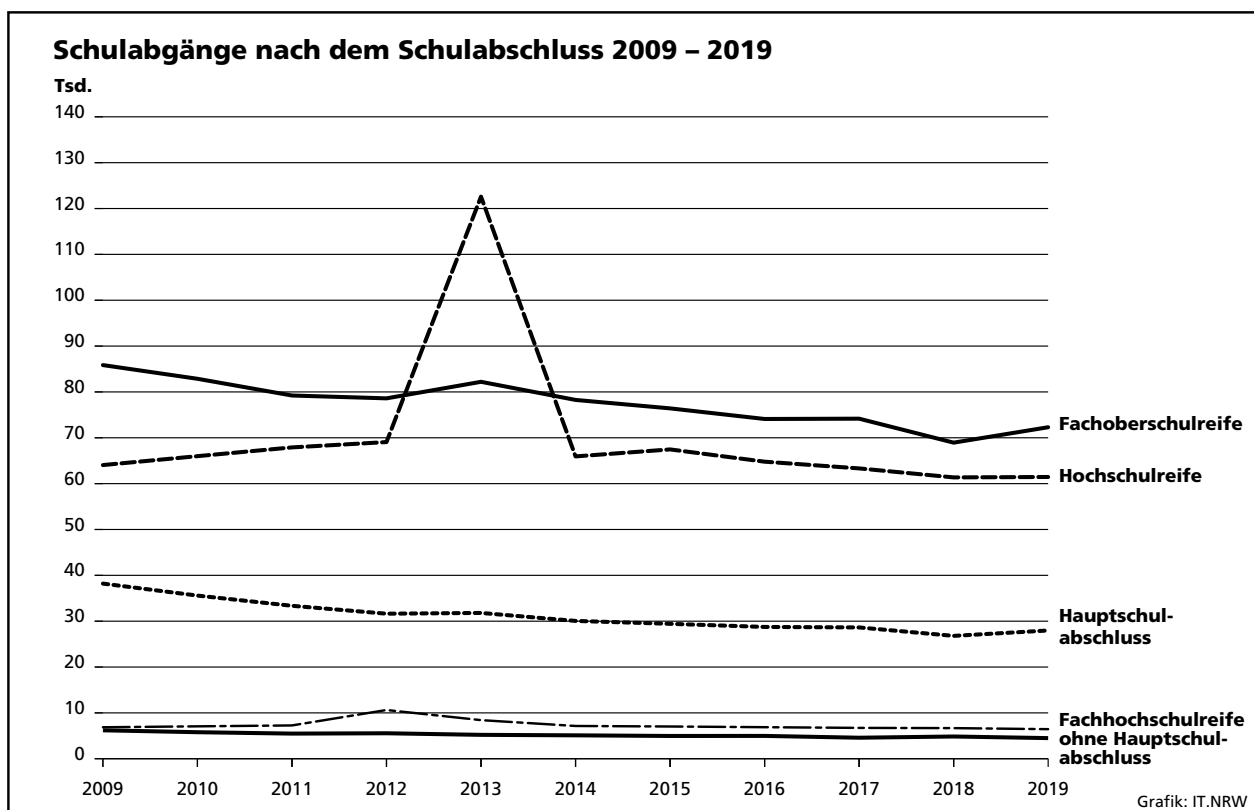
2014 und 2015 werden sich die Abgänge wieder bei 186 500 normalisieren und danach weiter sinken.

Nach Abschlussarten differenziert kann mit folgenden Entwicklungen gerechnet werden:

Schulabgänge nach dem Abschluss

Die Zahl der Abgänge aus der Haupt-, Real-, Gesamtschule und dem Gymnasium geht von 201 170 Abgängen im Jahre 2009 bis 2011 auf 193 200 zurück, steigt dann wieder an, um im Jahre 2013 in die Höhe bis auf 250 240 zu schnellen. Diese einmalige Steigerung der Abgänge um 29,5 % im Vergleich zum Vorjahr 2012 erklärt sich durch das Auftreten eines Doppeljahrgangs an Abiturprüfungsteilnehmerinnen und -teilnehmern der Jahrgangsstufen 12 und 13 infolge der 2013 erstmals wirksam werdenden Schulzeitverkürzung auf 12 Schulbesuchsjahre bis zum Abitur. In

- Die Anzahl der Schulabgänge ohne Hauptschulabschluss wird in diesem Jahr bei ca. 6 200 liegen. Bis 2019 wird sie nach und nach auf ca. 4 500 fallen.
- Die Abgänge mit Hauptschulabschluss werden von 38 200 in 2009 auf 28 000 in 2019 zurückgehen.
- Die Abgänge mit Fachoberschulreife bilden mit einem Anteil von zurzeit rd. 43 % die zahlenmäßig größte Abschlusskategorie. Im Prognosezeitraum 2009 – 2019 werden die Absolventen mit dieser Qualifikation von 85 900 bis auf 72 300 abnehmen.
- Die Abgänge mit Fachhochschulreife sind mit einem Anteil von zurzeit 3 % von relativ geringer Bedeutung. Ihre Zahl wird ausgehend von 6 870 im



Jahr 2009 bis 2011 auf 7 270 klettern, in 2012 aufgrund der Schulzeitverkürzung auf 10 630 hochschnellen, danach wieder bis 2019 auf 6 450 fallen.

- Die Anzahl der Schulabgänge mit allgemeiner Hochschulreife wird sich schrittweise von 64 050 im Jahr 2009 bis 2012 auf 69 070 erhöhen. 2013 werden dann gleichzeitig Abiturklassen nach 13-jähriger bzw. aufgrund des Wirksamwerdens der Schulzeitverkürzung nach 12-jähriger Regel-Schulbesuchsdauer die Reifeprüfung ablegen. Einmalig ist mit einer Fast-Verdoppelung der Abiturientenzahl auf 122 600 zu rechnen. Von diesem singulären Ereignis werden nicht unerhebliche Folgewirkungen sowohl auf den Lehrstellenmarkt als auch auf die akademischen Bildungsgänge ausgehen.

Methodische Erläuterungen

Im Tabellenteil sind die Prognosedaten ungerundet ausgewiesen. Diese „Scheingenauigkeit“ bis hin zur Einerstelle darf jedoch nicht den falschen Eindruck erwecken, dass es möglich sei, auf die Einerstelle genau treffsichere Vorausberechnungen anzustellen. Sie ist aber notwendig, um ein in sich schlüssiges Zahlenwerk zu erhalten.

Bei der Vorlage von Prognosedaten stellt sich zwangsläufig die Frage nach der Qualität der Ergebnisse, eine Fragestellung, die im Zusammenhang steht mit Überlegungen zur Leistungsfähigkeit von Status-quo-Prognosen schlechthin; Überlegungen also, die sich nicht spezifisch auf Bildungsprognosen beschränken, sondern generell für diesen Prognose-typ auch in anderen Anwendungsbereichen gelten.

Zunächst ist festzustellen, dass Prognosen stets Modellcharakter haben, was soviel bedeutet wie, dass sie nur unter ganz bestimmten (vereinfachenden) Annahmen gelten. Sie können daher nicht den Anspruch erheben, die zukünftige Realität ikonisch abzubilden. Vielmehr soll in der Regel auf mögliche Entwicklungen aufmerksam gemacht werden, die unter den gesetzten Modellprämissen eintreten könnten und die, sofern die Entwicklungen unerwünscht sind, das Ergreifen von Steuerungsmaßnahmen anregen. Die wichtigsten Aufgaben der Prognose bestehen also darin, Fehlentwicklungen frühzeitig zu signalisieren und operationale (d. h. quantifizierte und terminierte) Aussagen zu liefern, die politisch umsetzbar sind.

Als Ergebnisse der Berechnungen werden die Entwicklungen der Schülerbestände und der Schulabgänge aufgezeigt, und zwar in der Einschränkung als „Wenn-dann-Aussage“: Also, wenn sowohl die Schulstruktur als auch das Bildungsverhalten fest vorgege-

ben sind, dann werden sich die Schülerbestände und die Schulabgänge in der beschriebenen Weise entwickeln. Bei dem nachträglichen Vergleich von Prognosewerten und Ist-Daten sind Abweichungen auf eine Änderung der Schulstruktur und/oder des Bildungsverhaltens zurückzuführen. Beides kann ursächlich das Ergebnis bildungspolitischer Maßnahmen sein, die aufgrund der aufgezeigten Entwicklungstendenz eingeleitet wurden. In diesem Zusammenhang spricht man von der selbstzerstörerischen Kraft der Prognosen²⁾. Es ist die Eigenart von Status-quo-Prognosen, dass ihre Ergebnisse mit der später eintretenden Entwicklung nicht übereinzustimmen brauchen. „Paradoxerweise erweisen sich Status-quo-Prognosen nämlich dann als besonders effizient, wenn sie dazu beigetragen haben, dass die von ihnen aufgezeigten Entwicklungstendenzen verhindert oder zumindest erheblich abgeschwächt wurden“.³⁾

Da die Abweichungen zwischen den Prognosewerten und den Ist-Daten in der Regel mit zunehmender Entfernung vom Prognosebasisjahr größer werden, werden die modellexogenen Inputgrößen jährlich anhand der jüngsten schulstatistischen Daten überprüft und im Rahmen der jährlich durchzuführenden Prognoserevision aktualisiert. Dies ist nach Vorliegen der schulstatistischen Ergebnisse von 2008 geschehen. Im Einzelnen betragen die Differenzen im Mittel:

Primarstufe	0,70 %
Sekundarstufe I	0,42 %
Sekundarstufe II	0,43 %

Abweichungen der Prognose 2008 (Schülerbestände) gegenüber Ist-Schülerzahlen 2008 für kreisfreie Städte/Kreise in NRW			
Abweichungen von ... bis unter ... % (ohne Vorzeichen)	Zahl der kreisfreien Städte/Kreise bei ...		
	Primarstufe	Sekundarstufe I	Sekundarstufe II
0,0 – 0,5	23	32	13
0,5 – 1,0	9	21	16
1,0 – 1,5	13	1	10
1,5 – 2,0	6	–	7
2,0 – 2,5	–	–	5
2,5 – 3,0	3	–	2
3,0 – 3,5	–	–	1
3,5 – 4,0	–	–	–
4,0 und mehr	–	–	–

2) Vgl. Vajna, Th., Prognosen für die Politik, Köln 1977, S. 63. – 3) Vgl. Dietrichs, B., Status-Quo-Prognosen und Zielprojektionen im Raumplanungsprozeß – Funktionen und Konflikte, in: Informationen zur Raumentwicklung, Heft 4/5 1975, S. 139.

Zeichenerklärung

(nach DIN 55 301)

- 0 weniger als die Hälfte von 1 in der letzten besetzten Stelle, jedoch mehr als nichts
- nichts vorhanden (genau null)
- ... Angabe fällt später an
- / keine Angabe, da Zahlenwert nicht sicher genug
- . Zahlenwert unbekannt oder geheim zu halten
- x Tabellenfach gesperrt, weil Aussage nicht sinnvoll
- () Aussagewert eingeschränkt, da keine ausreichende Repräsentation in der Stichprobe

Hinweis

Abweichungen in den Summen ergeben sich aus dem Runden der Einzelwerte.

Register der Verwaltungsbezirke

Daten für die einzelnen kreisfreien Städte und Kreise können den Tabellen auf den im nachstehenden Register angegebenen Seiten entnommen werden:

Verwaltungsbezirk	Tabelle 1 = Schülerbestände 2008 – 2018	Tabelle 2 = Schulabgänge 2009 – 2019	Verwaltungsbezirk	Tabelle 1 = Schülerbestände 2008 – 2018	Tabelle 2 = Schulabgänge 2009 – 2019
	Seite ...			Seite ...	
Kreisfreie Städte			Kreise		
Düsseldorf	16	47	Borken	32	57
Duisburg	16	47	Coesfeld	32	58
Essen	17	47	Recklinghausen	33	58
Krefeld	17	48	Steinfurt	33	58
Mönchengladbach	18	48	Warendorf	34	59
Mülheim an der Ruhr	18	48			
Oberhausen	19	49	Reg.-Bez. Münster	34	59
Remscheid	19	49			
Solingen	20	49	Kreisfreie Stadt		
Wuppertal	20	50	Bielefeld	35	59
Kreise			Kreise		
Kleve	21	50	Gütersloh	35	60
Mettmann	21	50	Herford	36	60
Rhein-Kreis Neuss	22	51	Höxter	36	60
Viersen	22	51	Lippe	37	61
Wesel	23	51	Minden-Lübbecke	37	61
			Paderborn	38	61
Reg.-Bez. Düsseldorf	23	52	Reg.-Bez. Detmold	38	62
Kreisfreie Städte			Kreisfreie Städte		
Aachen	24	52	Bochum	39	62
Bonn	24	52	Dortmund	39	62
Köln	25	53	Hagen	40	63
Leverkusen	25	53	Hamm	40	63
			Herne	41	63
Kreise			Kreise		
Aachen	26	53	Ennepe-Ruhr-Kreis	41	64
Düren	26	54	Hochsauerlandkreis	42	64
Rhein-Erft-Kreis	27	54	Märkischer Kreis	42	64
Euskirchen	27	54	Olpe	43	65
Heinsberg	28	55	Siegen-Wittgenstein	43	65
Oberbergischer Kreis	28	55	Soest	44	65
Rhein.-Berg. Kreis	29	55	Unna	44	66
Rhein-Sieg-Kreis	29	56			
Reg.-Bez. Köln	30	56	Reg.-Bez. Arnsberg	45	66
Kreisfreie Städte			Nordrhein-Westfalen	45	66
Bottrop	30	56	davon		
Gelsenkirchen	31	57	kreisfreie Städte	46	67
Münster	31	57	Kreise	46	67

Tabellenteil

1. Voraussichtlicher Schülerbestand an Grund-, Haupt-, Real- und Gesamtschulen sowie an Gymnasien nach dem Schuljahrgang (Status-quo-Prognose)

Schülerbestände 2008 – 2018 nach kreisfreien Städten und Kreisen

Schuljahrgang	Jahr (Oktober)										
	2008	2009	2010	2011	2012	2013	2014	2015	2016	2017	2018
kreisfreie Stadt Düsseldorf											
1	4 478	4 970	4 730	4 983	4 927	4 891	4 870	4 530	4 503	4 519	4 548
2	4 729	4 616	5 130	4 883	5 143	5 085	5 047	5 025	4 675	4 646	4 664
3	4 457	4 536	4 425	4 918	4 681	4 931	4 874	4 839	4 819	4 483	4 456
4	4 486	4 398	4 472	4 364	4 852	4 617	4 863	4 809	4 774	4 753	4 421
Primarstufe zusammen	18 150	18 520	18 757	19 148	19 603	19 524	19 654	19 203	18 771	18 401	18 089
5	4 508	4 475	4 409	4 488	4 374	4 864	4 627	4 872	4 816	4 783	4 761
6	4 774	4 594	4 562	4 494	4 576	4 459	4 957	4 716	4 965	4 910	4 875
7	4 614	4 763	4 587	4 553	4 485	4 566	4 451	4 948	4 707	4 955	4 901
8	4 687	4 779	4 926	4 743	4 704	4 639	4 719	4 601	5 111	4 866	5 122
9	4 816	4 615	4 705	4 844	4 670	4 630	4 567	4 648	4 529	5 035	4 791
10	4 560	4 482	2 484	2 430	2 508	2 444	2 427	2 409	2 452	2 393	2 660
Sekundarstufe I zusammen	27 959	27 708	25 673	25 552	25 317	25 602	25 748	26 194	26 580	26 942	27 110
10	x	x	1 910	2 066	2 138	2 029	2 012	1 972	2 002	1 952	2 166
11	2 506	2 554	2 631	2 334	2 479	2 545	2 461	2 437	2 399	2 436	2 373
12	2 298	2 453	2 502	2 574	2 157	2 290	2 351	2 275	2 251	2 216	2 249
13	2 093	2 105	2 248	2 292	2 358	218	222	223	226	230	235
Sekundarstufe II zusammen	6 897	7 112	9 291	9 266	9 132	7 082	7 046	6 907	6 878	6 834	7 023
Insgesamt	53 006	53 340	53 721	53 966	54 052	52 208	52 448	52 304	52 229	52 177	52 222
kreisfreie Stadt Duisburg											
1	4 542	4 744	4 398	4 649	4 609	4 555	4 519	4 195	4 160	4 163	4 175
2	4 732	4 543	4 753	4 405	4 656	4 615	4 562	4 527	4 201	4 165	4 169
3	4 587	4 575	4 390	4 593	4 257	4 499	4 461	4 409	4 375	4 060	4 025
4	4 634	4 439	4 424	4 246	4 442	4 117	4 352	4 315	4 264	4 231	3 927
Primarstufe zusammen	18 495	18 301	17 965	17 893	17 964	17 786	17 894	17 446	17 000	16 619	16 296
5	4 726	4 588	4 458	4 445	4 263	4 458	4 131	4 367	4 327	4 276	4 243
6	5 000	4 770	4 632	4 497	4 483	4 299	4 500	4 168	4 406	4 368	4 315
7	4 882	4 978	4 744	4 604	4 475	4 463	4 281	4 476	4 147	4 384	4 343
8	4 833	4 865	4 959	4 726	4 587	4 456	4 444	4 260	4 456	4 130	4 364
9	5 341	4 917	4 944	5 046	4 806	4 674	4 541	4 531	4 342	4 542	4 209
10	5 055	4 831	3 256	3 224	3 342	3 149	3 092	3 026	3 018	2 894	3 027
Sekundarstufe I zusammen	29 837	28 949	26 993	26 542	25 956	25 499	24 989	24 828	24 696	24 594	24 501
10	x	x	1 252	1 334	1 299	1 276	1 209	1 157	1 157	1 103	1 154
11	2 125	2 257	2 254	2 000	2 070	2 081	2 022	1 957	1 898	1 898	1 810
12	2 024	2 003	2 129	2 126	1 810	1 876	1 885	1 831	1 770	1 721	1 721
13	1 813	1 836	1 814	1 929	1 925	637	639	634	637	628	623
Sekundarstufe II zusammen	5 962	6 096	7 449	7 389	7 104	5 870	5 755	5 579	5 462	5 350	5 308
Insgesamt	54 294	53 346	52 407	51 824	51 024	49 155	48 638	47 853	47 158	46 563	46 105

Noch: **1. Voraussichtlicher Schülerbestand an Grund-, Haupt-, Real- und Gesamtschulen sowie an Gymnasien nach dem Schuljahrgang (Status-quo-Prognose)**

Schülerbestände 2008 – 2018 nach kreisfreien Städten und Kreisen

Schuljahrgang	Jahr (Oktober)										
	2008	2009	2010	2011	2012	2013	2014	2015	2016	2017	2018
kreisfreie Stadt Essen											
1	4 638	4 865	4 628	4 868	4 813	4 768	4 738	4 403	4 369	4 381	4 403
2	4 931	4 735	4 972	4 731	4 975	4 921	4 872	4 843	4 499	4 465	4 477
3	4 831	4 771	4 581	4 811	4 578	4 814	4 761	4 715	4 685	4 354	4 321
4	4 851	4 728	4 667	4 481	4 705	4 476	4 709	4 656	4 611	4 582	4 258
Primarstufe zusammen	19 251	19 099	18 848	18 891	19 071	18 979	19 080	18 617	18 164	17 782	17 459
5	5 050	4 971	4 891	4 827	4 634	4 866	4 628	4 867	4 816	4 767	4 738
6	5 480	5 158	5 076	4 989	4 927	4 735	4 969	4 725	4 972	4 914	4 864
7	5 338	5 532	5 196	5 118	5 031	4 965	4 769	5 008	4 762	5 011	4 954
8	5 528	5 286	5 476	5 139	5 063	4 981	4 916	4 723	4 956	4 715	4 960
9	5 625	5 540	5 296	5 483	5 151	5 075	4 992	4 928	4 734	4 967	4 725
10	5 392	5 181	3 186	3 004	3 040	2 886	2 861	2 835	2 799	2 689	2 824
Sekundarstufe I zusammen	32 413	31 668	29 121	28 560	27 846	27 508	27 135	27 086	27 039	27 063	27 065
10	x	x	2 007	1 983	2 124	1 973	1 921	1 874	1 847	1 778	1 861
11	2 920	2 953	2 975	2 746	2 724	2 792	2 648	2 603	2 557	2 522	2 427
12	2 660	2 779	2 810	2 832	2 485	2 465	2 527	2 395	2 353	2 314	2 279
13	2 327	2 373	2 481	2 506	2 528	469	447	451	447	449	453
Sekundarstufe II zusammen	7 907	8 105	10 273	10 067	9 861	7 699	7 543	7 323	7 204	7 063	7 020
Insgesamt	59 571	58 872	58 242	57 518	56 778	54 186	53 758	53 026	52 407	51 908	51 544
kreisfreie Stadt Krefeld											
1	2 014	2 127	2 021	2 081	2 039	2 000	1 976	1 824	1 804	1 802	1 808
2	2 228	2 045	2 163	2 056	2 115	2 071	2 034	2 009	1 855	1 834	1 833
3	2 175	2 145	1 969	2 080	1 978	2 037	1 994	1 957	1 934	1 786	1 766
4	2 160	2 137	2 108	1 932	2 044	1 942	1 998	1 957	1 922	1 900	1 753
Primarstufe zusammen	8 577	8 454	8 261	8 149	8 176	8 050	8 002	7 747	7 515	7 322	7 160
5	2 302	2 244	2 238	2 209	2 025	2 141	2 033	2 093	2 051	2 013	1 990
6	2 508	2 328	2 270	2 265	2 236	2 048	2 165	2 058	2 116	2 074	2 037
7	2 413	2 555	2 361	2 305	2 301	2 269	2 079	2 202	2 087	2 151	2 104
8	2 446	2 396	2 539	2 343	2 286	2 280	2 251	2 064	2 182	2 073	2 131
9	2 532	2 478	2 419	2 568	2 364	2 307	2 303	2 272	2 085	2 203	2 094
10	2 367	2 301	1 499	1 407	1 505	1 349	1 344	1 351	1 331	1 221	1 293
Sekundarstufe I zusammen	14 568	14 302	13 326	13 097	12 717	12 394	12 175	12 040	11 852	11 735	11 649
10	x	x	784	842	871	850	803	789	784	715	756
11	1 149	1 148	1 168	1 080	1 097	1 146	1 075	1 049	1 040	1 034	945
12	1 026	1 089	1 089	1 106	981	994	1 039	974	952	945	938
13	966	933	991	990	1 008	254	249	256	250	249	253
Sekundarstufe II zusammen	3 141	3 170	4 032	4 018	3 957	3 244	3 166	3 068	3 026	2 943	2 892
Insgesamt	26 286	25 926	25 619	25 264	24 850	23 688	23 343	22 855	22 393	22 000	21 701

Noch: **1. Voraussichtlicher Schülerbestand an Grund-, Haupt-, Real- und Gesamtschulen sowie an Gymnasien nach dem Schuljahrgang (Status-quo-Prognose)**

Schülerbestände 2008 – 2018 nach kreisfreien Städten und Kreisen

Schuljahrgang	Jahr (Oktober)										
	2008	2009	2010	2011	2012	2013	2014	2015	2016	2017	2018
kreisfreie Stadt Mönchengladbach											
1	2 386	2 483	2 359	2 468	2 423	2 390	2 373	2 203	2 187	2 193	2 203
2	2 668	2 449	2 550	2 424	2 535	2 488	2 455	2 437	2 262	2 247	2 253
3	2 455	2 557	2 346	2 444	2 322	2 430	2 383	2 352	2 336	2 167	2 152
4	2 403	2 386	2 482	2 278	2 373	2 255	2 358	2 314	2 284	2 268	2 104
Primarstufe zusammen	9 912	9 875	9 737	9 614	9 653	9 563	9 569	9 306	9 069	8 875	8 712
5	2 622	2 419	2 419	2 519	2 313	2 409	2 286	2 391	2 349	2 316	2 300
6	2 818	2 667	2 457	2 461	2 561	2 349	2 448	2 325	2 432	2 386	2 355
7	2 742	2 837	2 687	2 474	2 477	2 577	2 365	2 466	2 341	2 447	2 403
8	2 646	2 719	2 811	2 662	2 451	2 454	2 555	2 342	2 440	2 319	2 426
9	2 889	2 642	2 713	2 806	2 651	2 444	2 448	2 544	2 338	2 435	2 313
10	2 671	2 635	1 618	1 602	1 643	1 606	1 469	1 483	1 541	1 418	1 478
Sekundarstufe I zusammen	16 388	15 919	14 705	14 524	14 096	13 839	13 571	13 551	13 441	13 321	13 275
10	x	x	835	929	974	872	813	806	838	768	799
11	1 397	1 434	1 481	1 279	1 368	1 398	1 347	1 235	1 245	1 287	1 186
12	1 325	1 305	1 341	1 385	1 145	1 222	1 247	1 204	1 105	1 114	1 151
13	1 143	1 184	1 167	1 199	1 237	302	310	312	315	293	305
Sekundarstufe II zusammen	3 865	3 923	4 824	4 792	4 724	3 794	3 717	3 557	3 503	3 462	3 441
Insgesamt	30 165	29 717	29 266	28 930	28 473	27 196	26 857	26 414	26 013	25 658	25 428
kreisfreie Stadt Mülheim an der Ruhr											
1	1 358	1 412	1 328	1 366	1 334	1 307	1 287	1 187	1 170	1 169	1 171
2	1 453	1 392	1 448	1 362	1 402	1 369	1 340	1 319	1 217	1 200	1 198
3	1 440	1 418	1 356	1 412	1 326	1 365	1 334	1 307	1 287	1 187	1 169
4	1 418	1 404	1 382	1 321	1 377	1 294	1 333	1 301	1 274	1 255	1 158
Primarstufe zusammen	5 669	5 626	5 514	5 461	5 439	5 335	5 294	5 114	4 948	4 811	4 696
5	1 424	1 383	1 390	1 369	1 305	1 360	1 276	1 316	1 285	1 257	1 238
6	1 555	1 434	1 394	1 398	1 379	1 311	1 370	1 286	1 326	1 294	1 268
7	1 550	1 568	1 435	1 397	1 404	1 379	1 317	1 375	1 290	1 331	1 298
8	1 563	1 552	1 571	1 439	1 400	1 406	1 383	1 317	1 376	1 293	1 331
9	1 645	1 582	1 566	1 591	1 454	1 415	1 420	1 399	1 333	1 391	1 304
10	1 566	1 538	962	954	1 003	899	886	893	879	840	876
Sekundarstufe I zusammen	9 303	9 057	8 318	8 148	7 945	7 770	7 652	7 586	7 489	7 406	7 315
10	x	x	548	546	519	493	473	466	458	437	454
11	906	892	916	857	865	871	809	791	791	778	741
12	852	903	888	913	822	829	835	773	760	758	748
13	709	770	817	801	823	313	306	305	291	292	297
Sekundarstufe II zusammen	2 467	2 565	3 169	3 117	3 029	2 506	2 423	2 335	2 300	2 265	2 240
Insgesamt	17 439	17 248	17 001	16 726	16 413	15 611	15 369	15 035	14 737	14 482	14 251

Noch: **1. Voraussichtlicher Schülerbestand an Grund-, Haupt-, Real- und Gesamtschulen sowie an Gymnasien nach dem Schuljahrgang (Status-quo-Prognose)**

Schülerbestände 2008 – 2018 nach kreisfreien Städten und Kreisen

Schuljahrgang	Jahr (Oktober)										
	2008	2009	2010	2011	2012	2013	2014	2015	2016	2017	2018
kreisfreie Stadt Oberhausen											
1	1 823	1 894	1 765	1 861	1 842	1 821	1 806	1 675	1 661	1 662	1 667
2	1 953	1 847	1 922	1 792	1 889	1 869	1 846	1 835	1 699	1 685	1 686
3	1 960	1 898	1 795	1 868	1 740	1 836	1 817	1 796	1 782	1 653	1 637
4	2 026	1 922	1 859	1 759	1 829	1 706	1 798	1 780	1 758	1 746	1 618
Primarstufe zusammen	7 762	7 561	7 341	7 280	7 300	7 232	7 267	7 086	6 900	6 746	6 608
5	1 856	1 931	1 855	1 795	1 699	1 765	1 646	1 735	1 716	1 696	1 684
6	2 068	1 874	1 953	1 874	1 814	1 716	1 785	1 663	1 752	1 734	1 713
7	2 087	2 047	1 856	1 932	1 858	1 797	1 698	1 768	1 646	1 735	1 715
8	1 972	2 083	2 043	1 846	1 923	1 849	1 789	1 691	1 759	1 639	1 729
9	2 245	2 031	2 139	2 100	1 890	1 975	1 898	1 837	1 737	1 807	1 682
10	2 061	1 995	1 285	1 294	1 307	1 209	1 248	1 208	1 170	1 106	1 152
Sekundarstufe I zusammen	12 289	11 961	11 131	10 841	10 491	10 311	10 064	9 902	9 780	9 717	9 675
10	x	x	542	643	589	518	544	515	498	471	489
11	881	883	889	770	836	810	750	777	745	720	681
12	807	847	849	854	707	768	743	689	712	684	662
13	720	737	772	774	779	217	226	216	207	219	216
Sekundarstufe II zusammen	2 408	2 467	3 052	3 041	2 911	2 313	2 263	2 197	2 162	2 094	2 048
Insgesamt	22 459	21 989	21 524	21 162	20 702	19 856	19 594	19 185	18 842	18 557	18 331
kreisfreie Stadt Remscheid											
1	1 010	1 061	999	1 043	1 025	1 009	1 000	927	917	917	919
2	1 164	1 060	1 117	1 050	1 098	1 077	1 062	1 050	976	964	964
3	1 098	1 103	1 004	1 057	994	1 038	1 021	1 004	996	922	913
4	1 115	1 066	1 070	975	1 026	965	1 008	991	975	966	896
Primarstufe zusammen	4 387	4 290	4 190	4 125	4 143	4 089	4 091	3 972	3 864	3 769	3 692
5	1 138	1 131	1 096	1 099	1 001	1 056	989	1 036	1 017	1 004	993
6	1 262	1 154	1 149	1 111	1 114	1 016	1 067	1 004	1 052	1 034	1 019
7	1 202	1 262	1 153	1 145	1 108	1 112	1 016	1 070	1 006	1 050	1 031
8	1 266	1 206	1 268	1 160	1 152	1 111	1 118	1 022	1 072	1 010	1 054
9	1 383	1 268	1 209	1 269	1 161	1 154	1 117	1 120	1 022	1 077	1 012
10	1 279	1 283	872	791	816	773	762	742	745	679	717
Sekundarstufe I zusammen	7 530	7 304	6 747	6 575	6 352	6 222	6 069	5 994	5 914	5 854	5 826
10	x	x	319	352	381	323	328	311	313	286	301
11	611	616	643	564	555	577	534	531	510	512	471
12	590	583	586	611	508	503	521	482	480	462	462
13	489	523	516	519	542	129	123	126	122	124	120
Sekundarstufe II zusammen	1 690	1 722	2 064	2 046	1 986	1 532	1 506	1 450	1 425	1 384	1 354
Insgesamt	13 607	13 316	13 001	12 746	12 481	11 843	11 666	11 416	11 203	11 007	10 872

Noch: **1. Voraussichtlicher Schülerbestand an Grund-, Haupt-, Real- und Gesamtschulen sowie an Gymnasien nach dem Schuljahrgang (Status-quo-Prognose)**

Schülerbestände 2008 – 2018 nach kreisfreien Städten und Kreisen

Schuljahrgang	Jahr (Oktober)										
	2008	2009	2010	2011	2012	2013	2014	2015	2016	2017	2018
kreisfreie Stadt Solingen											
1	1 440	1 541	1 421	1 481	1 457	1 431	1 413	1 307	1 295	1 297	1 305
2	1 555	1 467	1 570	1 447	1 510	1 484	1 457	1 440	1 333	1 320	1 322
3	1 551	1 518	1 431	1 532	1 411	1 473	1 449	1 423	1 405	1 300	1 288
4	1 570	1 522	1 488	1 402	1 502	1 384	1 445	1 420	1 396	1 379	1 275
Primarstufe zusammen	6 116	6 048	5 910	5 862	5 880	5 772	5 764	5 590	5 429	5 296	5 190
5	1 569	1 591	1 562	1 528	1 439	1 539	1 421	1 482	1 458	1 433	1 414
6	1 690	1 578	1 598	1 568	1 537	1 447	1 552	1 427	1 491	1 466	1 440
7	1 692	1 730	1 609	1 633	1 603	1 567	1 477	1 583	1 457	1 520	1 494
8	1 712	1 689	1 727	1 607	1 627	1 600	1 565	1 471	1 581	1 455	1 519
9	1 697	1 695	1 674	1 711	1 591	1 614	1 587	1 551	1 464	1 565	1 441
10	1 671	1 576	1 144	1 102	1 148	1 077	1 095	1 081	1 059	996	1 069
Sekundarstufe I zusammen	10 031	9 859	9 314	9 149	8 945	8 844	8 697	8 595	8 510	8 435	8 377
10	x	x	449	477	463	433	436	423	414	391	417
11	760	800	788	760	773	773	742	750	736	721	681
12	744	731	771	760	707	717	717	687	698	684	672
13	686	687	676	714	703	273	269	265	262	270	272
Sekundarstufe II zusammen	2 190	2 218	2 684	2 711	2 646	2 196	2 164	2 125	2 110	2 066	2 042
Insgesamt	18 337	18 125	17 908	17 722	17 471	16 812	16 625	16 310	16 049	15 797	15 609
kreisfreie Stadt Wuppertal											
1	3 043	3 146	2 949	3 089	3 038	2 994	2 962	2 740	2 710	2 704	2 709
2	3 302	3 121	3 230	3 028	3 172	3 119	3 073	3 042	2 813	2 782	2 777
3	3 196	3 185	3 009	3 115	2 920	3 059	3 009	2 964	2 933	2 713	2 683
4	3 222	3 110	3 097	2 926	3 029	2 839	2 974	2 926	2 882	2 852	2 638
Primarstufe zusammen	12 763	12 562	12 285	12 158	12 159	12 011	12 018	11 672	11 338	11 051	10 807
5	3 190	3 183	3 098	3 090	2 916	3 020	2 829	2 962	2 915	2 873	2 842
6	3 367	3 248	3 241	3 158	3 144	2 970	3 075	2 882	3 021	2 968	2 924
7	3 241	3 383	3 259	3 252	3 167	3 157	2 980	3 087	2 890	3 030	2 978
8	3 307	3 220	3 362	3 238	3 232	3 146	3 135	2 960	3 065	2 871	3 006
9	3 590	3 365	3 273	3 415	3 288	3 281	3 195	3 185	3 005	3 112	2 917
10	3 324	3 267	2 096	1 997	2 096	1 954	1 992	1 953	1 944	1 838	1 903
Sekundarstufe I zusammen	20 019	19 666	18 329	18 150	17 843	17 528	17 206	17 029	16 840	16 692	16 570
10	x	x	1 012	1 034	1 076	1 111	1 064	1 025	1 024	960	993
11	1 689	1 787	1 841	1 638	1 641	1 696	1 671	1 667	1 622	1 620	1 518
12	1 615	1 606	1 700	1 749	1 491	1 492	1 541	1 517	1 516	1 475	1 476
13	1 457	1 510	1 500	1 588	1 633	442	426	434	444	453	452
Sekundarstufe II zusammen	4 761	4 903	6 053	6 009	5 841	4 741	4 702	4 643	4 606	4 508	4 439
Insgesamt	37 543	37 131	36 667	36 317	35 843	34 280	33 926	33 344	32 784	32 251	31 816

Noch: **1. Voraussichtlicher Schülerbestand an Grund-, Haupt-, Real- und Gesamtschulen sowie an Gymnasien nach dem Schuljahrgang (Status-quo-Prognose)**

Schülerbestände 2008 – 2018 nach kreisfreien Städten und Kreisen

Schuljahrgang	Jahr (Oktober)										
	2008	2009	2010	2011	2012	2013	2014	2015	2016	2017	2018
Kreis Kleve											
1	2 904	3 107	2 902	3 036	2 997	2 958	2 932	2 723	2 710	2 724	2 748
2	3 273	2 991	3 206	2 995	3 131	3 092	3 051	3 025	2 808	2 795	2 809
3	3 185	3 208	2 930	3 141	2 933	3 067	3 030	2 989	2 963	2 751	2 738
4	3 290	3 136	3 155	2 884	3 090	2 886	3 018	2 981	2 940	2 916	2 708
Primarstufe zusammen	12 652	12 442	12 193	12 056	12 151	12 003	12 031	11 718	11 421	11 186	11 003
5	3 182	3 126	2 988	3 006	2 751	2 947	2 754	2 879	2 844	2 808	2 785
6	3 520	3 240	3 183	3 040	3 060	2 797	3 000	2 803	2 931	2 897	2 857
7	3 507	3 525	3 253	3 190	3 049	3 067	2 805	3 007	2 808	2 936	2 903
8	3 481	3 483	3 500	3 229	3 168	3 027	3 048	2 785	2 986	2 789	2 915
9	3 761	3 475	3 474	3 486	3 220	3 158	3 018	3 038	2 776	2 977	2 780
10	3 425	3 416	2 231	2 162	2 186	2 050	1 999	1 916	1 924	1 765	1 893
Sekundarstufe I zusammen	20 876	20 265	18 629	18 113	17 434	17 046	16 624	16 428	16 269	16 172	16 133
10	x	x	972	1 044	1 047	926	928	883	888	810	866
11	1 141	1 109	1 156	983	1 026	1 026	951	940	900	904	824
12	1 096	1 105	1 073	1 120	900	938	937	869	860	824	825
13	887	1 015	1 025	994	1 038	76	76	74	72	73	72
Sekundarstufe II zusammen	3 124	3 229	4 226	4 141	4 011	2 966	2 892	2 766	2 720	2 611	2 587
Insgesamt	36 652	35 936	35 048	34 310	33 596	32 015	31 547	30 912	30 410	29 969	29 723
Kreis Mettmann											
1	4 379	4 628	4 278	4 459	4 384	4 291	4 222	3 886	3 831	3 823	3 824
2	4 815	4 470	4 730	4 371	4 557	4 479	4 384	4 315	3 971	3 915	3 907
3	4 648	4 677	4 340	4 592	4 245	4 425	4 349	4 258	4 189	3 857	3 802
4	4 630	4 558	4 582	4 253	4 502	4 161	4 337	4 263	4 173	4 106	3 781
Primarstufe zusammen	18 472	18 333	17 930	17 675	17 688	17 356	17 292	16 722	16 164	15 701	15 314
5	4 686	4 471	4 429	4 455	4 132	4 373	4 041	4 213	4 143	4 053	3 989
6	5 173	4 786	4 568	4 522	4 548	4 223	4 469	4 127	4 304	4 231	4 141
7	4 907	5 125	4 733	4 521	4 474	4 502	4 177	4 422	4 084	4 259	4 187
8	4 641	4 886	5 106	4 711	4 501	4 456	4 483	4 160	4 399	4 067	4 236
9	5 061	4 649	4 885	5 102	4 714	4 504	4 459	4 485	4 161	4 404	4 067
10	4 851	4 623	2 780	2 818	2 991	2 681	2 606	2 594	2 610	2 423	2 566
Sekundarstufe I zusammen	29 319	28 540	26 501	26 129	25 360	24 739	24 235	24 001	23 701	23 437	23 186
10	x	x	1 547	1 754	1 786	1 734	1 612	1 581	1 590	1 474	1 555
11	2 166	2 183	2 172	1 868	2 046	2 119	1 976	1 890	1 868	1 878	1 741
12	1 972	2 040	2 054	2 045	1 669	1 831	1 895	1 765	1 690	1 670	1 680
13	1 815	1 835	1 895	1 909	1 900	319	332	339	330	323	328
Sekundarstufe II zusammen	5 953	6 058	7 668	7 576	7 401	6 003	5 815	5 575	5 478	5 345	5 304
Insgesamt	53 744	52 931	52 099	51 380	50 449	48 098	47 342	46 298	45 343	44 483	43 804

Noch: **1. Voraussichtlicher Schülerbestand an Grund-, Haupt-, Real- und Gesamtschulen sowie an Gymnasien nach dem Schuljahrgang (Status-quo-Prognose)**

Schülerbestände 2008 – 2018 nach kreisfreien Städten und Kreisen

Schuljahrgang	Jahr (Oktober)										
	2008	2009	2010	2011	2012	2013	2014	2015	2016	2017	2018
Rhein-Kreis Neuss											
1	4 114	4 408	4 020	4 205	4 160	4 078	4 018	3 702	3 654	3 652	3 658
2	4 510	4 192	4 497	4 101	4 290	4 245	4 159	4 098	3 776	3 728	3 725
3	4 497	4 440	4 123	4 425	4 036	4 222	4 176	4 094	4 033	3 717	3 669
4	4 511	4 439	4 380	4 071	4 366	3 982	4 166	4 121	4 040	3 981	3 667
Primarstufe zusammen	17 632	17 479	17 020	16 802	16 852	16 527	16 519	16 015	15 503	15 078	14 719
5	4 526	4 415	4 365	4 307	4 000	4 289	3 910	4 091	4 047	3 969	3 910
6	4 937	4 607	4 495	4 443	4 384	4 074	4 368	3 982	4 164	4 123	4 039
7	4 649	4 970	4 632	4 518	4 462	4 406	4 091	4 388	4 002	4 186	4 142
8	4 594	4 621	4 943	4 603	4 491	4 439	4 381	4 070	4 361	3 975	4 159
9	4 850	4 598	4 616	4 935	4 603	4 491	4 436	4 380	4 068	4 361	3 975
10	4 726	4 541	2 544	2 405	2 638	2 451	2 395	2 383	2 352	2 187	2 350
Sekundarstufe I zusammen	28 282	27 752	25 595	25 211	24 578	24 150	23 581	23 294	22 994	22 801	22 575
10	x	x	1 846	2 031	2 095	1 966	1 915	1 874	1 851	1 716	1 835
11	2 381	2 444	2 452	2 173	2 276	2 407	2 263	2 217	2 184	2 156	2 000
12	2 185	2 329	2 390	2 396	2 014	2 110	2 231	2 099	2 057	2 024	2 001
13	1 902	1 950	2 079	2 134	2 137	323	324	335	330	332	337
Sekundarstufe II zusammen	6 468	6 723	8 767	8 734	8 522	6 806	6 733	6 525	6 422	6 228	6 173
Insgesamt	52 382	51 954	51 382	50 747	49 952	47 483	46 833	45 834	44 919	44 107	43 467
Kreis Viersen											
1	2 862	3 002	2 745	2 883	2 841	2 782	2 742	2 531	2 506	2 511	2 526
2	3 180	2 855	2 999	2 743	2 879	2 839	2 779	2 740	2 529	2 503	2 509
3	3 046	3 175	2 849	2 992	2 738	2 874	2 834	2 774	2 736	2 524	2 500
4	3 184	2 983	3 107	2 790	2 930	2 680	2 812	2 774	2 715	2 678	2 472
Primarstufe zusammen	12 272	12 015	11 700	11 408	11 388	11 175	11 167	10 819	10 486	10 216	10 007
5	3 249	3 130	2 953	3 079	2 764	2 901	2 654	2 786	2 747	2 689	2 650
6	3 617	3 316	3 198	3 014	3 142	2 818	2 963	2 709	2 842	2 804	2 745
7	3 468	3 594	3 297	3 179	2 998	3 123	2 804	2 946	2 696	2 826	2 787
8	3 539	3 463	3 580	3 288	3 171	2 988	3 114	2 795	2 935	2 686	2 817
9	3 790	3 522	3 446	3 558	3 270	3 152	2 975	3 100	2 781	2 920	2 672
10	3 480	3 470	2 075	1 983	2 022	1 911	1 834	1 740	1 813	1 628	1 711
Sekundarstufe I zusammen	21 143	20 495	18 549	18 101	17 367	16 893	16 344	16 076	15 814	15 553	15 382
10	x	x	1 208	1 225	1 309	1 151	1 118	1 048	1 092	979	1 026
11	1 538	1 611	1 683	1 465	1 484	1 523	1 417	1 368	1 296	1 353	1 210
12	1 432	1 482	1 555	1 624	1 343	1 363	1 396	1 300	1 256	1 190	1 240
13	1 206	1 289	1 339	1 399	1 462	251	245	245	239	237	231
Sekundarstufe II zusammen	4 176	4 382	5 785	5 713	5 598	4 288	4 176	3 961	3 883	3 759	3 707
Insgesamt	37 591	36 892	36 034	35 222	34 353	32 356	31 687	30 856	30 183	29 528	29 096

Noch: **1. Voraussichtlicher Schülerbestand an Grund-, Haupt-, Real- und Gesamtschulen sowie an Gymnasien nach dem Schuljahrgang (Status-quo-Prognose)**

Schülerbestände 2008 – 2018 nach kreisfreien Städten und Kreisen

Schuljahrgang	Jahr (Oktober)										
	2008	2009	2010	2011	2012	2013	2014	2015	2016	2017	2018
Kreis Wesel											
1	4 204	4 425	4 119	4 302	4 231	4 156	4 103	3 793	3 756	3 759	3 774
2	4 604	4 268	4 497	4 185	4 372	4 298	4 223	4 170	3 854	3 816	3 820
3	4 395	4 506	4 173	4 399	4 095	4 277	4 204	4 132	4 080	3 772	3 733
4	4 709	4 335	4 442	4 116	4 339	4 038	4 217	4 146	4 075	4 024	3 720
Primarstufe zusammen	17 912	17 534	17 231	17 002	17 037	16 769	16 747	16 241	15 765	15 371	15 047
5	4 808	4 790	4 455	4 565	4 226	4 457	4 148	4 328	4 257	4 183	4 133
6	5 131	4 864	4 846	4 507	4 618	4 278	4 511	4 195	4 379	4 307	4 232
7	5 104	5 123	4 852	4 838	4 495	4 609	4 266	4 500	4 185	4 371	4 298
8	5 056	5 083	5 102	4 828	4 815	4 476	4 590	4 247	4 478	4 166	4 350
9	5 499	5 112	5 135	5 152	4 881	4 864	4 523	4 636	4 293	4 525	4 211
10	5 318	5 123	3 316	3 249	3 235	3 062	3 076	2 876	2 952	2 734	2 882
Sekundarstufe I zusammen	30 916	30 095	27 706	27 139	26 270	25 746	25 114	24 782	24 544	24 286	24 106
10	x	x	1 525	1 618	1 659	1 573	1 548	1 419	1 456	1 346	1 418
11	2 273	2 237	2 249	2 001	2 057	2 049	1 972	1 970	1 825	1 872	1 732
12	2 051	2 229	2 194	2 206	1 865	1 920	1 915	1 840	1 836	1 699	1 743
13	1 826	1 874	2 033	2 001	2 012	485	482	472	472	481	457
Sekundarstufe II zusammen	6 150	6 340	8 001	7 826	7 593	6 027	5 917	5 701	5 589	5 398	5 350
Insgesamt	54 978	53 969	52 938	51 967	50 900	48 542	47 778	46 724	45 898	45 055	44 503
Regierungsbezirk Düsseldorf											
1	45 195	47 813	44 662	46 774	46 120	45 431	44 961	41 626	41 233	41 276	41 438
2	49 097	46 051	48 784	45 573	47 724	47 051	46 344	45 875	42 468	42 065	42 113
3	47 521	47 712	44 721	47 379	44 254	46 347	45 696	45 013	44 553	41 246	40 852
4	48 209	46 563	46 715	43 798	46 406	43 342	45 388	44 754	44 083	43 637	40 396
Primarstufe zusammen	190 022	188 139	184 882	183 524	184 504	182 171	182 389	177 268	172 337	168 224	164 799
5	48 836	47 848	46 606	46 781	43 842	46 445	43 373	45 418	44 788	44 120	43 670
6	52 900	49 618	48 622	47 341	47 523	44 540	47 199	44 070	46 153	45 510	44 824
7	51 396	52 992	49 654	48 659	47 387	47 559	44 576	47 246	44 108	46 192	45 538
8	51 271	51 331	52 913	49 562	48 571	47 308	47 491	44 508	47 157	44 054	46 119
9	54 724	51 489	51 494	53 066	49 714	48 738	47 479	47 654	44 668	47 321	44 193
10	51 746	50 262	31 348	30 422	31 480	29 501	29 086	28 490	28 589	26 811	28 401
Sekundarstufe I zusammen	310 873	303 540	280 637	275 831	268 517	264 091	259 204	257 386	255 463	254 008	252 745
10	x	x	16 756	17 878	18 330	17 228	16 724	16 143	16 212	15 186	16 090
11	24 443	24 908	25 298	22 518	23 297	23 813	22 638	22 182	21 616	21 691	20 340
12	22 677	23 484	23 931	24 301	20 604	21 318	21 780	20 700	20 296	19 780	19 847
13	20 039	20 621	21 353	21 749	22 085	4 708	4 676	4 687	4 644	4 653	4 651
Sekundarstufe II zusammen	67 159	69 013	87 338	86 446	84 316	67 067	65 818	63 712	62 768	61 310	60 928
Insgesamt	568 054	560 692	552 857	545 801	537 337	513 329	507 411	498 366	490 568	483 542	478 472

Noch: **1. Voraussichtlicher Schülerbestand an Grund-, Haupt-, Real- und Gesamtschulen sowie an Gymnasien nach dem Schuljahrgang (Status-quo-Prognose)**

Schülerbestände 2008 – 2018 nach kreisfreien Städten und Kreisen

Schuljahrgang	Jahr (Oktober)										
	2008	2009	2010	2011	2012	2013	2014	2015	2016	2017	2018
kreisfreie Stadt Aachen											
1	1 909	2 041	1 856	1 974	1 992	1 985	1 990	1 868	1 877	1 903	1 934
2	1 911	1 935	2 072	1 882	2 003	2 021	2 014	2 020	1 897	1 904	1 932
3	1 952	1 853	1 876	2 008	1 826	1 942	1 959	1 952	1 958	1 837	1 846
4	2 045	1 905	1 806	1 829	1 958	1 780	1 894	1 911	1 904	1 910	1 793
Primarstufe zusammen	7 817	7 734	7 610	7 693	7 779	7 728	7 857	7 751	7 636	7 554	7 505
5	2 164	2 247	2 110	2 001	2 023	2 166	1 969	2 095	2 112	2 104	2 110
6	2 363	2 202	2 287	2 144	2 040	2 058	2 204	2 002	2 131	2 149	2 140
7	2 350	2 369	2 206	2 289	2 148	2 038	2 061	2 207	2 005	2 133	2 153
8	2 373	2 353	2 373	2 206	2 289	2 151	2 041	2 061	2 207	2 004	2 134
9	2 430	2 437	2 404	2 427	2 257	2 342	2 195	2 084	2 109	2 256	2 051
10	2 391	2 264	1 215	1 155	1 144	1 093	1 135	1 076	1 020	1 036	1 108
Sekundarstufe I zusammen	14 071	13 872	12 595	12 222	11 901	11 848	11 605	11 525	11 584	11 682	11 696
10	x	x	1 103	1 152	1 181	1 072	1 111	1 032	979	987	1 057
11	1 457	1 470	1 454	1 367	1 407	1 408	1 318	1 365	1 279	1 213	1 222
12	1 337	1 414	1 428	1 410	1 259	1 298	1 299	1 214	1 259	1 179	1 120
13	1 224	1 232	1 300	1 312	1 298	246	242	238	233	249	239
Sekundarstufe II zusammen	4 018	4 116	5 285	5 241	5 145	4 024	3 970	3 849	3 750	3 628	3 638
Insgesamt	25 906	25 722	25 490	25 156	24 825	23 600	23 432	23 125	22 970	22 864	22 839
kreisfreie Stadt Bonn											
1	2 695	2 959	2 830	2 972	2 944	2 919	2 907	2 706	2 694	2 708	2 735
2	2 931	2 747	3 019	2 888	3 035	3 003	2 978	2 967	2 762	2 749	2 764
3	2 893	2 864	2 682	2 948	2 820	2 963	2 933	2 909	2 898	2 698	2 686
4	2 796	2 836	2 806	2 627	2 888	2 763	2 903	2 875	2 850	2 840	2 642
Primarstufe zusammen	11 315	11 406	11 337	11 435	11 687	11 648	11 721	11 457	11 204	10 995	10 827
5	3 463	3 412	3 480	3 445	3 220	3 539	3 385	3 557	3 521	3 492	3 477
6	3 565	3 537	3 484	3 552	3 514	3 290	3 614	3 455	3 630	3 597	3 563
7	3 483	3 568	3 538	3 486	3 551	3 517	3 287	3 612	3 457	3 630	3 595
8	3 474	3 476	3 563	3 540	3 484	3 548	3 512	3 285	3 612	3 451	3 626
9	3 543	3 487	3 484	3 577	3 557	3 500	3 567	3 529	3 302	3 628	3 466
10	3 416	3 319	1 527	1 445	1 579	1 556	1 535	1 578	1 562	1 463	1 609
Sekundarstufe I zusammen	20 944	20 799	19 076	19 045	18 905	18 950	18 900	19 016	19 084	19 261	19 336
10	x	x	1 823	1 931	1 875	1 871	1 848	1 866	1 849	1 727	1 894
11	2 248	2 437	2 479	2 275	2 372	2 410	2 410	2 379	2 416	2 396	2 238
12	2 261	2 220	2 407	2 447	2 129	2 218	2 255	2 256	2 228	2 262	2 244
13	2 027	2 064	2 024	2 195	2 233	334	332	332	348	352	368
Sekundarstufe II zusammen	6 536	6 721	8 733	8 848	8 609	6 833	6 845	6 833	6 841	6 737	6 744
Insgesamt	38 795	38 926	39 146	39 328	39 201	37 431	37 466	37 306	37 129	36 993	36 907

Noch: **1. Voraussichtlicher Schülerbestand an Grund-, Haupt-, Real- und Gesamtschulen sowie an Gymnasien nach dem Schuljahrgang (Status-quo-Prognose)**

Schülerbestände 2008 – 2018 nach kreisfreien Städten und Kreisen

Schuljahrgang	Jahr (Oktober)										
	2008	2009	2010	2011	2012	2013	2014	2015	2016	2017	2018
kreisfreie Stadt Köln											
1	8 161	8 886	8 299	8 822	8 919	8 942	8 978	8 415	8 413	8 487	8 583
2	9 003	8 281	9 029	8 433	8 962	9 061	9 085	9 123	8 548	8 547	8 621
3	8 259	8 666	7 969	8 689	8 115	8 626	8 721	8 745	8 781	8 229	8 228
4	8 399	8 059	8 452	7 773	8 475	7 915	8 413	8 506	8 528	8 564	8 026
Primarstufe zusammen	33 822	33 892	33 749	33 717	34 471	34 544	35 197	34 789	34 270	33 827	33 458
5	8 271	8 166	7 886	8 273	7 605	8 289	7 739	8 230	8 321	8 339	8 375
6	8 647	8 339	8 229	7 945	8 336	7 661	8 356	7 798	8 291	8 383	8 405
7	8 270	8 691	8 380	8 272	7 987	8 381	7 703	8 396	7 841	8 334	8 426
8	8 294	8 251	8 674	8 359	8 250	7 962	8 357	7 682	8 374	7 818	8 310
9	8 460	8 262	8 214	8 626	8 308	8 204	7 921	8 309	7 639	8 328	7 776
10	7 898	7 735	4 632	4 459	4 594	4 458	4 425	4 298	4 508	4 152	4 530
Sekundarstufe I zusammen	49 840	49 444	46 015	45 934	45 080	44 955	44 501	44 713	44 974	45 354	45 822
10	x	x	3 084	3 242	3 522	3 371	3 302	3 159	3 315	3 043	3 313
11	4 100	4 139	4 236	3 889	4 010	4 188	4 078	4 032	3 884	4 077	3 740
12	3 898	3 967	4 007	4 101	3 576	3 687	3 852	3 749	3 706	3 570	3 749
13	3 362	3 511	3 573	3 609	3 693	647	640	655	667	676	671
Sekundarstufe II zusammen	11 360	11 617	14 900	14 841	14 801	11 893	11 872	11 595	11 572	11 366	11 473
Insgesamt	95 022	94 953	94 664	94 492	94 352	91 392	91 570	91 097	90 816	90 547	90 753
kreisfreie Stadt Leverkusen											
1	1 507	1 614	1 542	1 616	1 592	1 570	1 552	1 435	1 423	1 425	1 431
2	1 524	1 536	1 647	1 573	1 649	1 625	1 601	1 585	1 465	1 451	1 454
3	1 520	1 492	1 502	1 611	1 539	1 614	1 589	1 567	1 550	1 435	1 419
4	1 522	1 500	1 471	1 481	1 589	1 518	1 591	1 568	1 545	1 528	1 414
Primarstufe zusammen	6 073	6 142	6 162	6 281	6 369	6 327	6 333	6 155	5 983	5 839	5 718
5	1 798	1 745	1 732	1 701	1 712	1 833	1 752	1 836	1 810	1 781	1 764
6	1 894	1 812	1 756	1 745	1 714	1 723	1 850	1 764	1 850	1 822	1 794
7	1 745	1 926	1 848	1 788	1 779	1 743	1 756	1 883	1 798	1 884	1 855
8	1 799	1 779	1 963	1 891	1 825	1 812	1 778	1 789	1 920	1 833	1 921
9	1 910	1 840	1 816	2 004	1 938	1 868	1 854	1 821	1 831	1 964	1 875
10	1 743	1 753	995	973	1 080	1 075	1 027	1 027	1 007	1 015	1 088
Sekundarstufe I zusammen	10 889	10 855	10 110	10 102	10 048	10 054	10 017	10 120	10 216	10 299	10 297
10	x	x	728	732	801	731	719	705	695	696	745
11	1 006	993	1 039	940	963	1 051	1 022	987	972	958	962
12	932	1 004	993	1 037	891	915	997	968	935	920	910
13	848	837	904	894	932	169	168	181	183	181	183
Sekundarstufe II zusammen	2 786	2 834	3 664	3 603	3 587	2 866	2 906	2 841	2 785	2 755	2 800
Insgesamt	19 748	19 831	19 936	19 986	20 004	19 247	19 256	19 116	18 984	18 893	18 815

Noch: **1. Voraussichtlicher Schülerbestand an Grund-, Haupt-, Real- und Gesamtschulen sowie an Gymnasien nach dem Schuljahrgang (Status-quo-Prognose)**

Schülerbestände 2008 – 2018 nach kreisfreien Städten und Kreisen

Schuljahrgang	Jahr (Oktober)										
	2008	2009	2010	2011	2012	2013	2014	2015	2016	2017	2018
Kreis Aachen											
1	3 027	3 220	2 934	3 051	3 040	3 006	2 985	2 777	2 763	2 778	2 801
2	3 287	3 082	3 281	2 993	3 109	3 099	3 064	3 043	2 831	2 816	2 831
3	3 269	3 159	2 960	3 153	2 875	2 988	2 978	2 943	2 924	2 720	2 706
4	3 296	3 225	3 115	2 920	3 109	2 835	2 947	2 936	2 903	2 884	2 683
Primarstufe zusammen	12 879	12 686	12 290	12 117	12 133	11 928	11 974	11 699	11 421	11 198	11 021
5	2 972	3 010	2 962	2 863	2 685	2 859	2 605	2 705	2 697	2 667	2 649
6	3 243	3 006	3 045	2 996	2 897	2 713	2 890	2 635	2 740	2 729	2 699
7	3 080	3 225	2 989	3 028	2 980	2 879	2 701	2 873	2 620	2 724	2 713
8	3 206	3 060	3 206	2 968	3 009	2 959	2 861	2 680	2 854	2 601	2 704
9	3 396	3 253	3 098	3 242	3 000	3 042	2 993	2 895	2 713	2 891	2 633
10	3 166	3 069	1 928	1 795	1 882	1 747	1 774	1 752	1 695	1 589	1 696
Sekundarstufe I zusammen	19 063	18 623	17 228	16 892	16 453	16 199	15 824	15 540	15 319	15 201	15 094
10	x	x	1 042	1 051	1 099	1 016	1 026	1 003	968	905	962
11	1 272	1 306	1 320	1 168	1 163	1 208	1 128	1 145	1 128	1 087	1 016
12	1 129	1 206	1 234	1 248	1 048	1 040	1 080	1 009	1 024	1 008	971
13	994	1 026	1 094	1 122	1 132	152	143	148	144	150	151
Sekundarstufe II zusammen	3 395	3 538	4 690	4 589	4 442	3 416	3 377	3 305	3 264	3 150	3 100
Insgesamt	35 337	34 847	34 208	33 598	33 028	31 543	31 175	30 544	30 004	29 549	29 215
Kreis Düren											
1	2 490	2 583	2 384	2 519	2 508	2 478	2 461	2 285	2 270	2 275	2 292
2	2 849	2 587	2 685	2 479	2 619	2 609	2 578	2 560	2 376	2 361	2 367
3	2 741	2 747	2 493	2 588	2 388	2 524	2 514	2 484	2 468	2 290	2 275
4	2 837	2 688	2 693	2 444	2 537	2 342	2 475	2 466	2 436	2 420	2 245
Primarstufe zusammen	10 917	10 605	10 255	10 030	10 052	9 953	10 028	9 795	9 550	9 346	9 179
5	2 820	2 748	2 622	2 630	2 388	2 478	2 284	2 414	2 409	2 379	2 364
6	3 115	2 889	2 815	2 685	2 690	2 444	2 535	2 339	2 473	2 463	2 436
7	2 861	3 104	2 879	2 801	2 670	2 679	2 432	2 525	2 331	2 462	2 454
8	2 984	2 837	3 078	2 853	2 778	2 648	2 657	2 410	2 503	2 307	2 440
9	3 162	3 047	2 892	3 136	2 913	2 833	2 704	2 710	2 460	2 554	2 355
10	3 061	2 879	1 828	1 717	1 855	1 759	1 705	1 638	1 640	1 489	1 546
Sekundarstufe I zusammen	18 003	17 504	16 114	15 822	15 294	14 841	14 317	14 036	13 816	13 654	13 595
10	x	x	996	967	1 057	941	925	870	877	794	822
11	1 302	1 338	1 312	1 195	1 173	1 262	1 187	1 156	1 101	1 108	1 004
12	1 119	1 210	1 244	1 221	1 056	1 039	1 118	1 050	1 024	972	981
13	1 025	1 039	1 122	1 155	1 133	229	216	229	224	222	218
Sekundarstufe II zusammen	3 446	3 587	4 674	4 538	4 419	3 471	3 446	3 305	3 226	3 096	3 025
Insgesamt	32 366	31 696	31 043	30 390	29 765	28 265	27 791	27 136	26 592	26 096	25 799

Noch: **1. Voraussichtlicher Schülerbestand an Grund-, Haupt-, Real- und Gesamtschulen sowie an Gymnasien nach dem Schuljahrgang (Status-quo-Prognose)**

Schülerbestände 2008 – 2018 nach kreisfreien Städten und Kreisen

Schuljahrgang	Jahr (Oktober)										
	2008	2009	2010	2011	2012	2013	2014	2015	2016	2017	2018
Rhein-Erft-Kreis											
1	4 318	4 587	4 256	4 465	4 415	4 348	4 302	3 981	3 944	3 950	3 970
2	4 764	4 413	4 694	4 356	4 569	4 516	4 448	4 401	4 072	4 035	4 041
3	4 533	4 596	4 254	4 526	4 198	4 405	4 356	4 289	4 244	3 928	3 892
4	4 641	4 452	4 510	4 175	4 441	4 121	4 322	4 274	4 209	4 164	3 855
Primarstufe zusammen	18 256	18 048	17 714	17 522	17 623	17 390	17 428	16 945	16 469	16 077	15 758
5	4 838	4 582	4 411	4 470	4 137	4 402	4 085	4 284	4 237	4 174	4 129
6	5 015	4 934	4 674	4 498	4 559	4 222	4 494	4 166	4 371	4 323	4 257
7	4 733	5 008	4 929	4 670	4 495	4 557	4 215	4 489	4 160	4 364	4 316
8	4 717	4 744	5 019	4 933	4 678	4 502	4 561	4 224	4 495	4 167	4 369
9	4 959	4 737	4 756	5 018	4 934	4 676	4 501	4 564	4 225	4 493	4 171
10	4 752	4 575	2 744	2 674	2 760	2 748	2 606	2 520	2 556	2 370	2 521
Sekundarstufe I zusammen	29 014	28 580	26 533	26 263	25 563	25 107	24 462	24 247	24 044	23 891	23 763
10	x	x	1 708	1 809	1 990	1 927	1 821	1 743	1 767	1 630	1 732
11	2 121	2 155	2 167	1 923	2 008	2 107	2 092	1 983	1 906	1 936	1 783
12	2 012	2 069	2 097	2 111	1 771	1 850	1 940	1 927	1 825	1 756	1 783
13	1 759	1 828	1 881	1 906	1 920	221	222	230	238	231	229
Sekundarstufe II zusammen	5 892	6 052	7 853	7 749	7 689	6 105	6 075	5 883	5 736	5 553	5 527
Insgesamt	53 162	52 680	52 100	51 534	50 875	48 602	47 965	47 075	46 249	45 521	45 048
Kreis Euskirchen											
1	1 803	1 937	1 795	1 861	1 842	1 815	1 796	1 663	1 650	1 656	1 665
2	2 040	1 822	1 960	1 816	1 886	1 864	1 837	1 816	1 684	1 670	1 676
3	2 020	2 007	1 793	1 927	1 786	1 853	1 833	1 806	1 787	1 657	1 642
4	2 012	1 985	1 972	1 760	1 893	1 754	1 821	1 802	1 774	1 755	1 627
Primarstufe zusammen	7 875	7 751	7 520	7 364	7 407	7 286	7 287	7 087	6 895	6 738	6 610
5	2 214	2 063	2 044	2 030	1 815	1 949	1 805	1 875	1 857	1 826	1 807
6	2 375	2 259	2 106	2 083	2 071	1 847	1 988	1 844	1 911	1 891	1 862
7	2 352	2 381	2 260	2 108	2 087	2 074	1 847	1 987	1 845	1 913	1 895
8	2 326	2 374	2 407	2 285	2 130	2 108	2 093	1 867	2 010	1 862	1 932
9	2 480	2 365	2 402	2 438	2 305	2 151	2 128	2 114	1 887	2 032	1 884
10	2 318	2 274	1 392	1 340	1 403	1 308	1 224	1 213	1 206	1 081	1 163
Sekundarstufe I zusammen	14 065	13 716	12 611	12 284	11 811	11 437	11 085	10 900	10 716	10 605	10 543
10	x	x	818	912	879	861	799	792	780	691	742
11	994	1 023	1 048	923	977	986	945	883	879	865	765
12	936	950	974	1 001	829	878	888	850	795	790	776
13	765	837	850	872	896	58	58	57	58	56	58
Sekundarstufe II zusammen	2 695	2 810	3 690	3 708	3 581	2 783	2 690	2 582	2 512	2 402	2 341
Insgesamt	24 635	24 277	23 821	23 356	22 799	21 506	21 062	20 569	20 123	19 745	19 494

Noch: **1. Voraussichtlicher Schülerbestand an Grund-, Haupt-, Real- und Gesamtschulen sowie an Gymnasien nach dem Schuljahrgang (Status-quo-Prognose)**

Schülerbestände 2008 – 2018 nach kreisfreien Städten und Kreisen

Schuljahrgang	Jahr (Oktober)										
	2008	2009	2010	2011	2012	2013	2014	2015	2016	2017	2018
Kreis Heinsberg											
1	2 383	2 554	2 356	2 475	2 472	2 449	2 439	2 267	2 257	2 270	2 288
2	2 701	2 442	2 618	2 414	2 539	2 536	2 512	2 501	2 326	2 314	2 328
3	2 634	2 611	2 358	2 529	2 333	2 451	2 448	2 425	2 416	2 246	2 237
4	2 736	2 586	2 561	2 314	2 481	2 289	2 406	2 404	2 381	2 370	2 204
Primarstufe zusammen	10 454	10 193	9 893	9 732	9 825	9 725	9 805	9 597	9 380	9 200	9 057
5	2 800	2 702	2 570	2 548	2 300	2 466	2 278	2 394	2 391	2 371	2 359
6	3 113	2 849	2 751	2 615	2 593	2 341	2 512	2 318	2 435	2 433	2 410
7	2 897	3 097	2 825	2 731	2 597	2 572	2 324	2 491	2 300	2 416	2 416
8	2 862	2 891	3 090	2 822	2 725	2 591	2 567	2 320	2 486	2 294	2 409
9	3 148	2 874	2 901	3 098	2 827	2 733	2 599	2 575	2 325	2 495	2 303
10	3 095	2 849	1 793	1 786	1 893	1 741	1 684	1 605	1 594	1 440	1 545
Sekundarstufe I zusammen	17 915	17 262	15 930	15 600	14 935	14 444	13 964	13 703	13 531	13 449	13 442
10	x	x	853	886	966	878	845	795	790	711	762
11	1 226	1 289	1 240	1 062	1 105	1 179	1 090	1 057	999	995	895
12	1 138	1 204	1 266	1 217	991	1 031	1 099	1 017	986	934	928
13	991	1 034	1 093	1 148	1 105	197	194	203	196	197	191
Sekundarstufe II zusammen	3 355	3 527	4 452	4 313	4 167	3 285	3 228	3 072	2 971	2 837	2 776
Insgesamt	31 724	30 982	30 275	29 645	28 927	27 454	26 997	26 372	25 882	25 486	25 275
Oberbergischer Kreis											
1	2 818	3 011	2 785	2 911	2 897	2 864	2 843	2 637	2 617	2 625	2 636
2	3 197	2 869	3 071	2 840	2 969	2 954	2 920	2 900	2 689	2 668	2 675
3	3 124	3 123	2 801	2 998	2 773	2 899	2 885	2 851	2 832	2 625	2 606
4	3 106	3 046	3 044	2 731	2 923	2 703	2 825	2 812	2 780	2 759	2 558
Primarstufe zusammen	12 245	12 049	11 701	11 480	11 562	11 420	11 473	11 200	10 918	10 677	10 475
5	3 398	3 187	3 144	3 148	2 821	3 020	2 794	2 918	2 905	2 872	2 851
6	3 626	3 462	3 248	3 205	3 205	2 875	3 077	2 843	2 973	2 960	2 927
7	3 501	3 557	3 396	3 181	3 144	3 143	2 818	3 016	2 789	2 918	2 904
8	3 373	3 486	3 541	3 382	3 170	3 129	3 131	2 806	3 001	2 775	2 902
9	3 637	3 407	3 523	3 568	3 413	3 195	3 160	3 160	2 831	3 028	2 802
10	3 627	3 358	2 220	2 250	2 261	2 211	2 060	2 043	2 044	1 834	1 963
Sekundarstufe I zusammen	21 162	20 457	19 072	18 734	18 014	17 573	17 040	16 786	16 543	16 387	16 349
10	x	x	980	1 059	1 100	1 001	947	927	930	829	885
11	1 371	1 489	1 436	1 274	1 362	1 367	1 327	1 240	1 229	1 236	1 095
12	1 300	1 296	1 405	1 353	1 141	1 222	1 228	1 190	1 110	1 101	1 107
13	1 141	1 169	1 165	1 264	1 217	223	230	227	230	220	224
Sekundarstufe II zusammen	3 812	3 954	4 986	4 950	4 820	3 813	3 732	3 584	3 499	3 386	3 311
Insgesamt	37 219	36 460	35 759	35 164	34 396	32 806	32 245	31 570	30 960	30 450	30 135

Noch: **1. Voraussichtlicher Schülerbestand an Grund-, Haupt-, Real- und Gesamtschulen sowie an Gymnasien nach dem Schuljahrgang (Status-quo-Prognose)**

Schülerbestände 2008 – 2018 nach kreisfreien Städten und Kreisen

Schuljahrgang	Jahr (Oktober)										
	2008	2009	2010	2011	2012	2013	2014	2015	2016	2017	2018
Rheinisch-Bergischer Kreis											
1	2 694	2 898	2 641	2 739	2 681	2 616	2 566	2 360	2 328	2 325	2 331
2	3 048	2 826	3 043	2 773	2 876	2 817	2 746	2 695	2 479	2 446	2 441
3	2 907	2 930	2 715	2 924	2 665	2 765	2 706	2 640	2 591	2 383	2 351
4	2 964	2 872	2 893	2 680	2 887	2 632	2 731	2 672	2 606	2 558	2 352
Primarstufe zusammen	11 613	11 526	11 292	11 116	11 109	10 830	10 749	10 367	10 004	9 712	9 475
5	2 901	2 781	2 707	2 730	2 529	2 724	2 481	2 573	2 518	2 456	2 413
6	2 992	2 925	2 809	2 733	2 751	2 548	2 742	2 501	2 595	2 541	2 477
7	3 020	3 000	2 926	2 809	2 733	2 753	2 550	2 746	2 506	2 598	2 547
8	2 943	3 033	3 012	2 931	2 816	2 740	2 762	2 560	2 755	2 511	2 606
9	3 147	2 936	3 020	2 999	2 913	2 805	2 728	2 750	2 544	2 742	2 497
10	3 005	2 921	1 650	1 649	1 654	1 549	1 518	1 487	1 495	1 386	1 495
Sekundarstufe I zusammen	18 008	17 596	16 124	15 851	15 396	15 119	14 781	14 617	14 413	14 234	14 035
10	x	x	1 140	1 230	1 208	1 239	1 159	1 120	1 131	1 045	1 126
11	1 446	1 483	1 504	1 311	1 402	1 383	1 353	1 301	1 263	1 278	1 181
12	1 334	1 401	1 435	1 459	1 202	1 287	1 268	1 241	1 192	1 159	1 172
13	1 195	1 214	1 274	1 309	1 327	165	168	163	166	163	163
Sekundarstufe II zusammen	3 975	4 098	5 353	5 309	5 139	4 074	3 948	3 825	3 752	3 645	3 642
Insgesamt	33 596	33 220	32 769	32 276	31 644	30 023	29 478	28 809	28 169	27 591	27 152
Rhein-Sieg-Kreis											
1	5 820	6 178	5 785	6 091	6 035	5 960	5 911	5 478	5 440	5 460	5 496
2	6 389	5 961	6 335	5 931	6 244	6 188	6 111	6 060	5 618	5 576	5 597
3	6 350	6 263	5 841	6 207	5 811	6 118	6 063	5 987	5 941	5 505	5 465
4	6 339	6 211	6 123	5 711	6 069	5 682	5 982	5 928	5 856	5 809	5 383
Primarstufe zusammen	24 898	24 613	24 084	23 940	24 159	23 948	24 067	23 453	22 855	22 350	21 941
5	5 757	5 649	5 552	5 475	5 109	5 427	5 078	5 349	5 300	5 235	5 196
6	6 379	5 869	5 756	5 661	5 581	5 208	5 529	5 177	5 450	5 402	5 338
7	6 003	6 421	5 900	5 790	5 693	5 611	5 233	5 562	5 207	5 483	5 434
8	5 979	5 980	6 395	5 872	5 766	5 669	5 589	5 213	5 536	5 181	5 457
9	6 210	6 014	6 011	6 420	5 892	5 787	5 687	5 607	5 229	5 557	5 204
10	5 846	5 729	3 285	3 274	3 429	3 134	3 101	3 061	3 019	2 819	2 997
Sekundarstufe I zusammen	36 174	35 662	32 899	32 492	31 470	30 836	30 217	29 969	29 741	29 677	29 626
10	x	x	2 374	2 406	2 663	2 469	2 396	2 345	2 311	2 152	2 281
11	2 813	2 917	2 993	2 693	2 807	2 984	2 764	2 721	2 678	2 638	2 452
12	2 832	2 753	2 860	2 932	2 497	2 602	2 766	2 562	2 521	2 483	2 447
13	2 503	2 555	2 484	2 580	2 645	354	352	368	358	362	367
Sekundarstufe II zusammen	8 148	8 225	10 711	10 611	10 612	8 409	8 278	7 996	7 868	7 635	7 547
Insgesamt	69 220	68 500	67 694	67 043	66 241	63 193	62 562	61 418	60 464	59 662	59 114

Noch: **1. Voraussichtlicher Schülerbestand an Grund-, Haupt-, Real- und Gesamtschulen sowie an Gymnasien nach dem Schuljahrgang (Status-quo-Prognose)**

Schülerbestände 2008 – 2018 nach kreisfreien Städten und Kreisen

Schuljahrgang	Jahr (Oktober)										
	2008	2009	2010	2011	2012	2013	2014	2015	2016	2017	2018
Regierungsbezirk Köln											
1	39 625	42 468	39 463	41 496	41 337	40 952	40 730	37 872	37 676	37 862	38 162
2	43 644	40 501	43 454	40 378	42 460	42 293	41 894	41 671	38 747	38 537	38 727
3	42 202	42 311	39 244	42 108	39 129	41 148	40 985	40 598	40 390	37 553	37 353
4	42 693	41 365	41 446	38 445	41 250	38 334	40 310	40 154	39 772	39 561	36 782
Primarstufe zusammen	168 164	166 645	163 607	162 427	164 176	162 727	163 919	160 295	156 585	153 513	151 024
5	43 396	42 292	41 220	41 314	38 344	41 152	38 255	40 230	40 078	39 696	39 494
6	46 327	44 083	42 960	41 862	41 951	38 930	41 791	38 842	40 850	40 693	40 308
7	44 295	46 347	44 076	42 953	41 864	41 947	38 927	41 787	38 859	40 859	40 708
8	44 330	44 264	46 321	44 042	42 920	41 819	41 909	38 897	41 753	38 804	40 810
9	46 482	44 659	44 521	46 553	44 257	43 136	42 037	42 118	39 095	41 968	39 017
10	44 318	42 725	25 209	24 517	25 534	24 379	23 794	23 298	23 346	21 674	23 261
Sekundarstufe I zusammen	269 148	264 370	244 307	241 241	234 870	231 363	226 713	225 172	223 981	223 694	223 598
10	x	x	16 649	17 377	18 341	17 377	16 898	16 357	16 392	15 210	16 321
11	21 356	22 039	22 228	20 020	20 749	21 533	20 714	20 249	19 734	19 787	18 353
12	20 228	20 694	21 350	21 537	18 390	19 067	19 790	19 033	18 605	18 134	18 188
13	17 834	18 346	18 764	19 366	19 531	2 995	2 965	3 031	3 045	3 059	3 062
Sekundarstufe II zusammen	59 418	61 079	78 991	78 300	77 011	60 972	60 367	58 670	57 776	56 190	55 924
Insgesamt	496 730	492 094	486 905	481 968	476 057	455 062	450 999	444 137	438 342	433 397	430 546
kreisfreie Stadt Bottrop											
1	1 078	1 118	1 056	1 102	1 077	1 061	1 047	968	958	958	963
2	1 163	1 087	1 129	1 065	1 114	1 090	1 071	1 058	978	966	966
3	1 122	1 136	1 061	1 102	1 040	1 086	1 064	1 045	1 032	954	943
4	1 124	1 100	1 114	1 040	1 080	1 018	1 065	1 042	1 023	1 012	934
Primarstufe zusammen	4 487	4 441	4 360	4 309	4 311	4 255	4 247	4 113	3 991	3 890	3 806
5	1 118	1 060	1 051	1 060	988	1 028	967	1 011	988	972	961
6	1 145	1 146	1 085	1 073	1 087	1 012	1 052	993	1 037	1 016	997
7	1 160	1 144	1 156	1 088	1 079	1 090	1 015	1 055	995	1 041	1 020
8	1 166	1 154	1 139	1 148	1 087	1 072	1 087	1 010	1 048	993	1 036
9	1 203	1 189	1 169	1 153	1 164	1 100	1 090	1 100	1 024	1 068	1 007
10	1 167	1 073	726	710	685	687	656	652	661	616	640
Sekundarstufe I zusammen	6 959	6 766	6 326	6 232	6 090	5 989	5 867	5 821	5 753	5 706	5 661
10	x	x	346	354	366	372	342	334	338	315	326
11	473	485	464	431	443	432	441	415	409	416	386
12	459	461	473	451	400	408	401	409	385	380	385
13	383	427	429	441	422	105	103	98	106	103	103
Sekundarstufe II zusammen	1 315	1 373	1 712	1 677	1 631	1 317	1 287	1 256	1 238	1 214	1 200
Insgesamt	12 761	12 580	12 398	12 218	12 032	11 561	11 401	11 190	10 982	10 810	10 667

Noch: **1. Voraussichtlicher Schülerbestand an Grund-, Haupt-, Real- und Gesamtschulen sowie an Gymnasien nach dem Schuljahrgang (Status-quo-Prognose)**

Schülerbestände 2008 – 2018 nach kreisfreien Städten und Kreisen

Schuljahrgang	Jahr (Oktober)										
	2008	2009	2010	2011	2012	2013	2014	2015	2016	2017	2018
kreisfreie Stadt Gelsenkirchen											
1	2 326	2 413	2 222	2 323	2 296	2 258	2 230	2 061	2 034	2 027	2 027
2	2 574	2 343	2 431	2 240	2 341	2 313	2 275	2 248	2 077	2 049	2 044
3	2 408	2 470	2 245	2 334	2 148	2 245	2 221	2 182	2 155	1 995	1 966
4	2 414	2 315	2 375	2 158	2 242	2 064	2 160	2 134	2 098	2 073	1 915
Primarstufe zusammen	9 722	9 541	9 273	9 055	9 027	8 880	8 886	8 625	8 364	8 144	7 952
5	2 422	2 337	2 270	2 332	2 116	2 199	2 024	2 119	2 094	2 058	2 032
6	2 615	2 453	2 368	2 300	2 359	2 142	2 228	2 050	2 142	2 120	2 082
7	2 489	2 654	2 488	2 397	2 329	2 387	2 170	2 256	2 077	2 168	2 143
8	2 487	2 485	2 658	2 488	2 396	2 328	2 389	2 167	2 252	2 075	2 169
9	2 656	2 495	2 490	2 660	2 493	2 400	2 331	2 395	2 173	2 258	2 080
10	2 506	2 385	1 687	1 641	1 779	1 673	1 617	1 577	1 618	1 472	1 528
Sekundarstufe I zusammen	15 175	14 809	13 961	13 818	13 472	13 129	12 759	12 564	12 356	12 151	12 034
10	x	x	579	624	633	584	562	539	554	500	520
11	1 182	1 172	1 164	1 056	1 077	1 133	1 083	1 041	1 016	1 044	942
12	1 057	1 124	1 116	1 107	967	986	1 038	993	955	931	956
13	982	956	1 015	1 009	1 000	353	349	362	358	351	349
Sekundarstufe II zusammen	3 221	3 252	3 874	3 796	3 677	3 056	3 032	2 935	2 883	2 826	2 767
Insgesamt	28 118	27 602	27 108	26 669	26 176	25 065	24 677	24 124	23 603	23 121	22 753
kreisfreie Stadt Münster											
1	2 321	2 416	2 238	2 310	2 274	2 227	2 195	2 023	1 999	1 996	2 002
2	2 382	2 319	2 415	2 238	2 311	2 274	2 228	2 195	2 023	1 999	1 996
3	2 428	2 350	2 287	2 383	2 209	2 279	2 244	2 198	2 166	1 996	1 972
4	2 349	2 385	2 309	2 247	2 341	2 169	2 239	2 204	2 159	2 127	1 962
Primarstufe zusammen	9 480	9 470	9 249	9 178	9 135	8 949	8 906	8 620	8 347	8 118	7 932
5	2 785	2 682	2 730	2 642	2 573	2 682	2 482	2 563	2 524	2 474	2 435
6	2 841	2 822	2 721	2 766	2 680	2 605	2 719	2 518	2 600	2 557	2 506
7	2 845	2 858	2 838	2 736	2 780	2 695	2 622	2 733	2 530	2 614	2 575
8	2 656	2 830	2 845	2 826	2 724	2 767	2 682	2 610	2 719	2 520	2 599
9	2 749	2 653	2 818	2 831	2 810	2 710	2 756	2 670	2 598	2 707	2 506
10	2 694	2 608	1 223	1 247	1 230	1 221	1 180	1 207	1 167	1 137	1 188
Sekundarstufe I zusammen	16 570	16 453	15 175	15 048	14 797	14 680	14 441	14 301	14 138	14 009	13 809
10	x	x	1 361	1 514	1 546	1 539	1 480	1 498	1 453	1 411	1 472
11	1 577	1 623	1 642	1 471	1 634	1 629	1 623	1 573	1 597	1 548	1 505
12	1 509	1 554	1 601	1 619	1 372	1 523	1 518	1 513	1 466	1 490	1 446
13	1 371	1 415	1 458	1 500	1 518	150	158	155	162	160	169
Sekundarstufe II zusammen	4 457	4 592	6 062	6 104	6 070	4 841	4 779	4 739	4 678	4 609	4 592
Insgesamt	30 507	30 515	30 486	30 330	30 002	28 470	28 126	27 660	27 163	26 736	26 333

Noch: **1. Voraussichtlicher Schülerbestand an Grund-, Haupt-, Real- und Gesamtschulen sowie an Gymnasien nach dem Schuljahrgang (Status-quo-Prognose)**

Schülerbestände 2008 – 2018 nach kreisfreien Städten und Kreisen

Schuljahrgang	Jahr (Oktober)										
	2008	2009	2010	2011	2012	2013	2014	2015	2016	2017	2018
Kreis Borken											
1	4 012	4 113	3 884	4 058	3 972	3 907	3 863	3 572	3 539	3 543	3 560
2	4 438	4 118	4 227	3 991	4 170	4 083	4 014	3 970	3 670	3 636	3 641
3	4 370	4 328	4 014	4 121	3 891	4 066	3 980	3 914	3 871	3 578	3 546
4	4 595	4 307	4 264	3 957	4 061	3 834	4 007	3 923	3 857	3 815	3 528
Primarstufe zusammen	17 415	16 866	16 389	16 127	16 094	15 890	15 864	15 379	14 937	14 572	14 275
5	4 699	4 604	4 323	4 278	3 975	4 079	3 855	4 029	3 944	3 881	3 838
6	4 784	4 733	4 634	4 354	4 306	4 000	4 109	3 880	4 053	3 972	3 909
7	4 728	4 764	4 715	4 617	4 334	4 289	3 987	4 092	3 867	4 037	3 955
8	4 786	4 730	4 767	4 717	4 619	4 333	4 291	3 983	4 091	3 864	4 037
9	5 048	4 780	4 725	4 758	4 709	4 610	4 327	4 283	3 979	4 086	3 857
10	4 687	4 710	3 115	3 101	3 063	3 043	2 981	2 798	2 770	2 578	2 650
Sekundarstufe I zusammen	28 732	28 321	26 279	25 825	25 006	24 354	23 550	23 065	22 704	22 418	22 246
10	x	x	1 418	1 389	1 470	1 433	1 407	1 320	1 305	1 208	1 240
11	1 367	1 368	1 438	1 244	1 292	1 298	1 278	1 258	1 181	1 166	1 081
12	1 285	1 337	1 338	1 406	1 140	1 185	1 190	1 173	1 155	1 083	1 071
13	1 137	1 211	1 258	1 260	1 324	x	x	x	x	x	x
Sekundarstufe II zusammen	3 789	3 916	5 452	5 299	5 226	3 916	3 875	3 751	3 641	3 457	3 392
Insgesamt	49 936	49 103	48 120	47 251	46 326	44 160	43 289	42 195	41 282	40 447	39 913
Kreis Coesfeld											
1	2 313	2 367	2 130	2 254	2 223	2 173	2 131	1 960	1 930	1 925	1 927
2	2 588	2 350	2 408	2 166	2 294	2 262	2 210	2 168	1 994	1 963	1 959
3	2 564	2 560	2 323	2 383	2 143	2 268	2 237	2 184	2 144	1 972	1 942
4	2 695	2 515	2 509	2 278	2 335	2 100	2 223	2 193	2 143	2 101	1 932
Primarstufe zusammen	10 160	9 792	9 370	9 081	8 995	8 803	8 801	8 505	8 211	7 961	7 760
5	2 648	2 628	2 467	2 464	2 236	2 292	2 062	2 180	2 151	2 104	2 064
6	2 832	2 677	2 660	2 495	2 492	2 261	2 317	2 086	2 207	2 177	2 129
7	2 800	2 832	2 671	2 654	2 492	2 485	2 258	2 314	2 081	2 201	2 172
8	2 771	2 794	2 822	2 664	2 648	2 483	2 479	2 248	2 305	2 075	2 195
9	2 873	2 791	2 813	2 840	2 678	2 663	2 496	2 492	2 261	2 319	2 087
10	2 735	2 719	1 800	1 794	1 776	1 675	1 676	1 577	1 575	1 431	1 469
Sekundarstufe I zusammen	16 659	16 441	15 233	14 911	14 322	13 859	13 288	12 897	12 580	12 307	12 116
10	x	x	879	917	970	916	899	840	836	757	774
11	975	991	1 024	927	976	979	928	924	871	866	781
12	954	982	996	1 031	885	931	933	886	882	829	825
13	901	907	933	947	981	141	141	139	139	142	138
Sekundarstufe II zusammen	2 830	2 880	3 832	3 822	3 812	2 967	2 901	2 789	2 728	2 594	2 518
Insgesamt	29 649	29 113	28 435	27 814	27 129	25 629	24 990	24 191	23 519	22 862	22 394

Noch: **1. Voraussichtlicher Schülerbestand an Grund-, Haupt-, Real- und Gesamtschulen sowie an Gymnasien nach dem Schuljahrgang (Status-quo-Prognose)**

Schülerbestände 2008 – 2018 nach kreisfreien Städten und Kreisen

Schuljahrgang	Jahr (Oktober)										
	2008	2009	2010	2011	2012	2013	2014	2015	2016	2017	2018
Kreis Recklinghausen											
1	5 572	5 735	5 329	5 556	5 461	5 355	5 273	4 857	4 786	4 767	4 760
2	6 221	5 639	5 811	5 399	5 631	5 534	5 426	5 344	4 921	4 849	4 829
3	6 242	6 090	5 520	5 689	5 285	5 511	5 417	5 312	5 231	4 818	4 748
4	6 163	6 091	5 941	5 384	5 547	5 155	5 375	5 284	5 180	5 103	4 699
Primarstufe zusammen	24 198	23 555	22 601	22 028	21 924	21 555	21 491	20 797	20 118	19 537	19 036
5	6 486	6 339	6 322	6 169	5 589	5 758	5 350	5 578	5 482	5 377	5 295
6	6 967	6 589	6 440	6 421	6 267	5 677	5 847	5 434	5 666	5 572	5 460
7	6 699	6 897	6 516	6 374	6 355	6 200	5 615	5 787	5 377	5 604	5 510
8	6 725	6 691	6 896	6 508	6 365	6 349	6 194	5 610	5 780	5 371	5 600
9	7 157	6 809	6 767	6 970	6 577	6 438	6 422	6 269	5 677	5 848	5 435
10	6 819	6 504	4 205	4 169	4 379	4 031	4 001	4 010	3 913	3 550	3 657
Sekundarstufe I zusammen	40 853	39 829	37 146	36 611	35 532	34 453	33 429	32 688	31 895	31 322	30 957
10	x	x	2 090	2 099	2 086	2 078	1 970	1 945	1 896	1 716	1 765
11	2 905	2 862	2 852	2 558	2 626	2 692	2 568	2 501	2 488	2 427	2 198
12	2 492	2 743	2 698	2 690	2 284	2 346	2 407	2 293	2 231	2 222	2 164
13	2 328	2 265	2 493	2 448	2 440	388	383	386	384	383	391
Sekundarstufe II zusammen	7 725	7 870	10 133	9 795	9 436	7 504	7 328	7 125	6 999	6 748	6 518
Insgesamt	72 776	71 254	69 880	68 434	66 892	63 512	62 248	60 610	59 012	57 607	56 511
Kreis Steinfurt											
1	4 660	4 841	4 439	4 623	4 548	4 445	4 370	4 024	3 970	3 966	3 974
2	5 277	4 736	4 928	4 518	4 704	4 628	4 524	4 448	4 095	4 040	4 035
3	5 129	5 224	4 687	4 877	4 472	4 657	4 582	4 478	4 402	4 052	3 999
4	5 448	5 044	5 136	4 608	4 794	4 394	4 578	4 503	4 401	4 328	3 985
Primarstufe zusammen	20 514	19 845	19 190	18 626	18 518	18 124	18 054	17 453	16 868	16 386	15 993
5	5 365	5 412	5 028	5 122	4 595	4 785	4 386	4 569	4 493	4 397	4 324
6	5 650	5 433	5 482	5 092	5 185	4 655	4 843	4 439	4 627	4 554	4 449
7	5 516	5 646	5 432	5 480	5 090	5 181	4 651	4 843	4 436	4 622	4 549
8	5 476	5 528	5 660	5 443	5 492	5 098	5 193	4 662	4 850	4 445	4 632
9	5 810	5 534	5 581	5 707	5 484	5 531	5 139	5 230	4 697	4 886	4 478
10	5 522	5 421	3 534	3 511	3 565	3 478	3 488	3 247	3 306	2 972	3 095
Sekundarstufe I zusammen	33 339	32 974	30 717	30 355	29 411	28 728	27 700	26 990	26 409	25 876	25 527
10	x	x	1 711	1 788	1 858	1 738	1 781	1 636	1 673	1 496	1 558
11	2 020	2 059	2 102	1 855	1 944	1 977	1 918	1 954	1 798	1 840	1 648
12	1 909	1 996	2 035	2 077	1 732	1 817	1 847	1 790	1 824	1 679	1 720
13	1 688	1 771	1 854	1 891	1 928	196	197	197	199	208	197
Sekundarstufe II zusammen	5 617	5 826	7 702	7 611	7 462	5 728	5 743	5 577	5 494	5 223	5 123
Insgesamt	59 470	58 645	57 609	56 592	55 391	52 580	51 497	50 020	48 771	47 485	46 643

Noch: **1. Voraussichtlicher Schülerbestand an Grund-, Haupt-, Real- und Gesamtschulen sowie an Gymnasien nach dem Schuljahrgang (Status-quo-Prognose)**

Schülerbestände 2008 – 2018 nach kreisfreien Städten und Kreisen

Schuljahrgang	Jahr (Oktober)										
	2008	2009	2010	2011	2012	2013	2014	2015	2016	2017	2018
Kreis Warendorf											
1	2 955	3 127	2 905	3 042	2 990	2 933	2 885	2 657	2 619	2 609	2 610
2	3 287	2 987	3 166	2 941	3 079	3 027	2 969	2 920	2 689	2 651	2 642
3	3 202	3 227	2 931	3 107	2 887	3 021	2 971	2 913	2 866	2 640	2 601
4	3 398	3 149	3 171	2 883	3 055	2 837	2 970	2 920	2 864	2 818	2 595
Primarstufe zusammen	12 842	12 490	12 173	11 973	12 011	11 818	11 795	11 410	11 038	10 718	10 448
5	3 132	3 233	3 000	3 027	2 753	2 915	2 706	2 836	2 790	2 737	2 693
6	3 330	3 155	3 257	3 027	3 050	2 772	2 938	2 730	2 857	2 812	2 757
7	3 259	3 311	3 142	3 240	3 012	3 035	2 761	2 923	2 718	2 843	2 796
8	3 176	3 250	3 298	3 132	3 229	3 003	3 024	2 748	2 913	2 705	2 831
9	3 452	3 177	3 251	3 293	3 134	3 230	3 002	3 024	2 752	2 918	2 709
10	3 286	3 258	2 070	2 124	2 119	2 010	2 080	1 935	1 954	1 777	1 887
Sekundarstufe I zusammen	19 635	19 384	18 018	17 843	17 297	16 965	16 511	16 196	15 984	15 792	15 673
10	x	x	977	996	1 047	996	1 024	947	951	865	914
11	1 247	1 293	1 333	1 133	1 211	1 216	1 159	1 202	1 118	1 118	1 018
12	1 206	1 193	1 237	1 274	1 021	1 092	1 095	1 046	1 085	1 008	1 010
13	1 091	1 115	1 099	1 143	1 177	60	62	61	62	66	62
Sekundarstufe II zusammen	3 544	3 601	4 646	4 546	4 456	3 364	3 340	3 256	3 216	3 057	3 004
Insgesamt	36 021	35 475	34 837	34 362	33 764	32 147	31 646	30 862	30 238	29 567	29 125
Regierungsbezirk Münster											
1	25 237	26 130	24 203	25 268	24 841	24 359	23 994	22 122	21 835	21 791	21 823
2	27 930	25 579	26 515	24 558	25 644	25 211	24 717	24 351	22 447	22 153	22 112
3	27 465	27 385	25 068	25 996	24 075	25 133	24 716	24 226	23 867	22 005	21 717
4	28 186	26 906	26 819	24 555	25 455	23 571	24 617	24 203	23 725	23 377	21 550
Primarstufe zusammen	108 818	106 000	102 605	100 377	100 015	98 274	98 044	94 902	91 874	89 326	87 202
5	28 655	28 295	27 191	27 094	24 825	25 738	23 832	24 885	24 466	24 000	23 642
6	30 164	29 008	28 647	27 528	27 426	25 124	26 053	24 130	25 189	24 780	24 289
7	29 496	30 106	28 958	28 586	27 471	27 362	25 079	26 003	24 081	25 130	24 720
8	29 243	29 462	30 085	28 926	28 560	27 433	27 339	25 038	25 958	24 048	25 099
9	30 948	29 428	29 614	30 212	29 049	28 682	27 563	27 463	25 161	26 090	24 159
10	29 416	28 678	18 360	18 297	18 596	17 818	17 679	17 003	16 964	15 533	16 114
Sekundarstufe I zusammen	177 922	174 977	162 855	160 643	155 927	152 157	147 545	144 522	141 819	139 581	138 023
10	x	x	9 361	9 681	9 976	9 656	9 465	9 059	9 006	8 268	8 569
11	11 746	11 853	12 019	10 675	11 203	11 356	10 998	10 868	10 478	10 425	9 559
12	10 871	11 390	11 494	11 655	9 801	10 288	10 429	10 103	9 983	9 622	9 577
13	9 881	10 067	10 539	10 639	10 790	1 393	1 393	1 398	1 410	1 413	1 409
Sekundarstufe II zusammen	32 498	33 310	43 413	42 650	41 770	32 693	32 285	31 428	30 877	29 728	29 114
Insgesamt	319 238	314 287	308 873	303 670	297 712	283 124	277 874	270 852	264 570	258 635	254 339

Noch: **1. Voraussichtlicher Schülerbestand an Grund-, Haupt-, Real- und Gesamtschulen sowie an Gymnasien nach dem Schuljahrgang (Status-quo-Prognose)**

Schülerbestände 2008 – 2018 nach kreisfreien Städten und Kreisen

Schuljahrgang	Jahr (Oktober)										
	2008	2009	2010	2011	2012	2013	2014	2015	2016	2017	2018
kreisfreie Stadt Bielefeld											
1	2 926	3 161	2 944	3 158	3 186	3 181	3 187	2 979	2 974	2 994	3 021
2	3 374	3 066	3 317	3 092	3 315	3 345	3 340	3 345	3 127	3 121	3 141
3	3 059	3 199	2 907	3 145	2 931	3 143	3 170	3 166	3 171	2 965	2 960
4	3 144	2 957	3 091	2 811	3 040	2 832	3 038	3 064	3 060	3 065	2 866
Primarstufe zusammen	12 503	12 383	12 259	12 206	12 472	12 501	12 735	12 554	12 332	12 145	11 988
5	3 228	3 184	3 022	3 162	2 872	3 105	2 893	3 105	3 130	3 126	3 128
6	3 311	3 253	3 210	3 045	3 188	2 895	3 131	2 916	3 128	3 156	3 150
7	3 177	3 302	3 243	3 201	3 037	3 177	2 886	3 120	2 907	3 120	3 144
8	3 169	3 171	3 298	3 237	3 194	3 031	3 171	2 881	3 116	2 901	3 110
9	3 433	3 245	3 234	3 362	3 300	3 259	3 090	3 235	2 937	3 178	2 962
10	3 111	3 193	2 001	1 946	2 043	1 987	1 980	1 893	1 977	1 800	1 948
Sekundarstufe I zusammen	19 429	19 348	18 008	17 953	17 634	17 454	17 151	17 150	17 195	17 281	17 442
10	x	x	1 068	1 134	1 158	1 158	1 122	1 051	1 100	997	1 076
11	1 579	1 604	1 721	1 526	1 580	1 632	1 614	1 591	1 500	1 568	1 424
12	1 476	1 506	1 530	1 641	1 380	1 430	1 477	1 463	1 437	1 356	1 417
13	1 261	1 336	1 364	1 385	1 484	247	243	249	257	259	253
Sekundarstufe II zusammen	4 316	4 446	5 683	5 686	5 602	4 467	4 456	4 354	4 294	4 180	4 170
Insgesamt	36 248	36 177	35 950	35 845	35 708	34 422	34 342	34 058	33 821	33 606	33 600
Kreis Gütersloh											
1	3 786	3 940	3 660	3 839	3 798	3 732	3 686	3 408	3 369	3 370	3 382
2	4 132	3 881	4 046	3 758	3 940	3 898	3 831	3 784	3 498	3 458	3 460
3	3 995	4 005	3 761	3 921	3 643	3 819	3 778	3 715	3 667	3 390	3 352
4	4 176	3 925	3 934	3 693	3 851	3 577	3 751	3 711	3 648	3 602	3 330
Primarstufe zusammen	16 089	15 751	15 401	15 211	15 232	15 026	15 046	14 618	14 182	13 820	13 524
5	4 151	4 168	3 939	3 951	3 708	3 866	3 590	3 766	3 727	3 663	3 616
6	4 456	4 217	4 234	4 002	4 013	3 766	3 927	3 649	3 824	3 784	3 722
7	4 173	4 461	4 209	4 229	3 995	4 003	3 763	3 920	3 641	3 819	3 778
8	4 189	4 180	4 473	4 215	4 234	4 002	4 013	3 766	3 927	3 645	3 824
9	4 394	4 261	4 244	4 549	4 283	4 303	4 064	4 076	3 827	3 991	3 706
10	4 205	4 123	2 709	2 620	2 866	2 658	2 686	2 546	2 554	2 402	2 506
Sekundarstufe I zusammen	25 568	25 410	23 808	23 566	23 099	22 598	22 043	21 723	21 500	21 304	21 152
10	x	x	1 351	1 438	1 466	1 432	1 419	1 334	1 338	1 248	1 303
11	1 692	1 691	1 738	1 569	1 623	1 719	1 636	1 642	1 552	1 560	1 452
12	1 536	1 637	1 635	1 682	1 439	1 486	1 575	1 501	1 505	1 426	1 430
13	1 256	1 400	1 492	1 490	1 531	210	208	217	216	223	216
Sekundarstufe II zusammen	4 484	4 728	6 216	6 179	6 059	4 847	4 838	4 694	4 611	4 457	4 401
Insgesamt	46 141	45 889	45 425	44 956	44 390	42 471	41 927	41 035	40 293	39 581	39 077

Noch: **1. Voraussichtlicher Schülerbestand an Grund-, Haupt-, Real- und Gesamtschulen sowie an Gymnasien nach dem Schuljahrgang (Status-quo-Prognose)**

Schülerbestände 2008 – 2018 nach kreisfreien Städten und Kreisen

Schuljahrgang	Jahr (Oktober)										
	2008	2009	2010	2011	2012	2013	2014	2015	2016	2017	2018
Kreis Herford											
1	2 394	2 494	2 316	2 429	2 405	2 368	2 345	2 170	2 148	2 148	2 158
2	2 650	2 427	2 531	2 351	2 465	2 441	2 403	2 379	2 202	2 181	2 181
3	2 701	2 582	2 363	2 465	2 290	2 400	2 378	2 340	2 318	2 145	2 126
4	2 635	2 632	2 514	2 302	2 401	2 230	2 339	2 315	2 279	2 257	2 088
Primarstufe zusammen	10 380	10 135	9 724	9 547	9 561	9 439	9 465	9 204	8 947	8 731	8 553
5	3 051	2 831	2 860	2 730	2 500	2 609	2 423	2 540	2 513	2 474	2 452
6	3 115	3 080	2 859	2 887	2 761	2 523	2 632	2 445	2 562	2 535	2 496
7	2 992	3 100	3 068	2 844	2 873	2 743	2 512	2 619	2 429	2 550	2 525
8	3 057	2 997	3 102	3 079	2 849	2 877	2 750	2 514	2 623	2 436	2 555
9	3 029	3 079	3 019	3 121	3 100	2 872	2 898	2 769	2 533	2 643	2 454
10	2 930	2 834	1 979	1 896	1 973	2 030	1 859	1 888	1 803	1 653	1 724
Sekundarstufe I zusammen	18 174	17 921	16 887	16 557	16 056	15 654	15 074	14 775	14 463	14 291	14 206
10	x	x	955	984	1 012	925	879	876	834	763	796
11	1 357	1 394	1 411	1 366	1 376	1 412	1 417	1 311	1 321	1 255	1 148
12	1 304	1 336	1 375	1 387	1 287	1 296	1 330	1 334	1 236	1 244	1 184
13	1 150	1 192	1 221	1 253	1 265	358	348	353	368	349	360
Sekundarstufe II zusammen	3 811	3 922	4 962	4 990	4 940	3 991	3 974	3 874	3 759	3 611	3 488
Insgesamt	32 365	31 978	31 573	31 094	30 557	29 084	28 513	27 853	27 169	26 633	26 247
Kreis Höxter											
1	1 484	1 513	1 402	1 466	1 431	1 398	1 368	1 255	1 233	1 225	1 221
2	1 600	1 492	1 523	1 411	1 476	1 440	1 407	1 377	1 263	1 242	1 232
3	1 628	1 588	1 479	1 510	1 400	1 463	1 429	1 396	1 366	1 253	1 232
4	1 696	1 594	1 552	1 446	1 478	1 368	1 431	1 397	1 365	1 336	1 225
Primarstufe zusammen	6 408	6 187	5 956	5 833	5 785	5 669	5 635	5 425	5 227	5 056	4 910
5	2 045	1 963	1 844	1 798	1 678	1 714	1 585	1 659	1 620	1 583	1 550
6	2 191	2 071	1 991	1 870	1 823	1 700	1 735	1 606	1 682	1 642	1 605
7	2 045	2 171	2 053	1 971	1 851	1 805	1 683	1 718	1 592	1 666	1 625
8	2 025	2 024	2 148	2 033	1 950	1 832	1 784	1 666	1 701	1 574	1 647
9	2 195	2 025	2 022	2 149	2 034	1 951	1 833	1 786	1 666	1 703	1 574
10	2 076	2 055	1 145	1 178	1 279	1 186	1 140	1 073	1 044	975	997
Sekundarstufe I zusammen	12 577	12 309	11 203	10 999	10 615	10 188	9 760	9 508	9 305	9 143	8 998
10	x	x	789	754	776	753	721	678	660	615	627
11	868	856	892	742	775	826	779	749	703	685	639
12	839	843	831	865	676	708	754	710	684	642	626
13	770	789	794	781	815	x	x	x	x	x	x
Sekundarstufe II zusammen	2 477	2 488	3 306	3 142	3 042	2 287	2 254	2 137	2 047	1 942	1 892
Insgesamt	21 462	20 984	20 465	19 974	19 442	18 144	17 649	17 070	16 579	16 141	15 800

Noch: **1. Voraussichtlicher Schülerbestand an Grund-, Haupt-, Real- und Gesamtschulen sowie an Gymnasien nach dem Schuljahrgang (Status-quo-Prognose)**

Schülerbestände 2008 – 2018 nach kreisfreien Städten und Kreisen

Schuljahrgang	Jahr (Oktober)										
	2008	2009	2010	2011	2012	2013	2014	2015	2016	2017	2018
Kreis Lippe											
1	3 450	3 700	3 361	3 523	3 504	3 449	3 409	3 153	3 117	3 118	3 129
2	3 890	3 536	3 798	3 446	3 613	3 595	3 539	3 500	3 234	3 198	3 198
3	3 718	3 730	3 389	3 641	3 305	3 464	3 447	3 393	3 355	3 100	3 067
4	3 770	3 616	3 627	3 296	3 539	3 212	3 367	3 351	3 298	3 261	3 015
Primarstufe zusammen	14 828	14 582	14 175	13 906	13 961	13 720	13 762	13 397	13 004	12 677	12 409
5	3 773	3 544	3 419	3 431	3 122	3 349	3 042	3 188	3 173	3 124	3 088
6	3 993	3 832	3 601	3 477	3 485	3 167	3 402	3 088	3 235	3 221	3 174
7	3 989	4 059	3 884	3 650	3 525	3 532	3 213	3 450	3 133	3 284	3 269
8	3 918	4 017	4 093	3 907	3 674	3 547	3 558	3 235	3 473	3 154	3 307
9	4 227	3 975	4 078	4 155	3 968	3 729	3 599	3 612	3 280	3 526	3 199
10	3 957	3 929	2 627	2 656	2 756	2 568	2 441	2 365	2 372	2 154	2 321
Sekundarstufe I zusammen	23 857	23 356	21 702	21 276	20 530	19 892	19 255	18 938	18 666	18 463	18 358
10	x	x	1 120	1 184	1 152	1 169	1 073	1 027	1 031	938	1 001
11	1 523	1 521	1 575	1 380	1 470	1 480	1 424	1 346	1 294	1 297	1 181
12	1 467	1 490	1 488	1 540	1 280	1 363	1 370	1 320	1 248	1 199	1 204
13	1 331	1 335	1 355	1 353	1 400	161	163	161	163	157	157
Sekundarstufe II zusammen	4 321	4 346	5 538	5 457	5 302	4 173	4 030	3 854	3 736	3 591	3 543
Insgesamt	43 006	42 284	41 415	40 639	39 793	37 785	37 047	36 189	35 406	34 731	34 310
Kreis Minden-Lübbecke											
1	3 135	3 313	3 048	3 160	3 130	3 078	3 040	2 805	2 775	2 774	2 779
2	3 485	3 192	3 378	3 108	3 221	3 192	3 139	3 098	2 861	2 828	2 828
3	3 434	3 431	3 143	3 328	3 060	3 172	3 143	3 091	3 052	2 817	2 786
4	3 615	3 381	3 378	3 092	3 274	3 010	3 121	3 091	3 041	3 003	2 773
Primarstufe zusammen	13 669	13 317	12 947	12 688	12 685	12 452	12 443	12 085	11 729	11 422	11 166
5	3 613	3 679	3 472	3 470	3 177	3 362	3 091	3 205	3 174	3 123	3 083
6	3 817	3 660	3 728	3 519	3 516	3 218	3 405	3 131	3 246	3 214	3 164
7	3 703	3 814	3 659	3 724	3 513	3 512	3 215	3 405	3 129	3 244	3 212
8	3 746	3 690	3 797	3 645	3 708	3 502	3 499	3 200	3 387	3 115	3 229
9	3 937	3 818	3 756	3 864	3 712	3 775	3 564	3 564	3 260	3 452	3 172
10	3 683	3 711	2 412	2 407	2 515	2 444	2 479	2 350	2 345	2 151	2 276
Sekundarstufe I zusammen	22 499	22 372	20 824	20 629	20 141	19 813	19 253	18 855	18 541	18 299	18 136
10	x	x	1 247	1 191	1 194	1 108	1 135	1 064	1 064	969	1 024
11	1 711	1 667	1 754	1 606	1 628	1 663	1 610	1 636	1 544	1 545	1 406
12	1 646	1 700	1 658	1 743	1 521	1 542	1 572	1 524	1 546	1 461	1 462
13	1 436	1 481	1 526	1 488	1 564	302	294	295	298	310	301
Sekundarstufe II zusammen	4 793	4 848	6 185	6 028	5 907	4 615	4 611	4 519	4 452	4 285	4 193
Insgesamt	40 961	40 537	39 956	39 345	38 733	36 880	36 307	35 459	34 722	34 006	33 495

Noch: **1. Voraussichtlicher Schülerbestand an Grund-, Haupt-, Real- und Gesamtschulen sowie an Gymnasien nach dem Schuljahrgang (Status-quo-Prognose)**

Schülerbestände 2008 – 2018 nach kreisfreien Städten und Kreisen

Schuljahrgang	Jahr (Oktober)										
	2008	2009	2010	2011	2012	2013	2014	2015	2016	2017	2018
Kreis Paderborn											
1	3 089	3 339	3 087	3 247	3 243	3 215	3 196	2 966	2 944	2 950	2 962
2	3 423	3 088	3 343	3 090	3 252	3 248	3 218	3 199	2 970	2 948	2 953
3	3 304	3 350	3 023	3 271	3 024	3 181	3 177	3 149	3 131	2 906	2 885
4	3 306	3 216	3 260	2 942	3 183	2 943	3 096	3 092	3 065	3 047	2 828
Primarstufe zusammen	13 122	12 993	12 713	12 550	12 702	12 587	12 687	12 406	12 110	11 851	11 628
5	3 319	3 194	3 119	3 162	2 855	3 091	2 857	3 005	3 002	2 977	2 958
6	3 420	3 331	3 204	3 131	3 176	2 866	3 102	2 865	3 014	3 016	2 988
7	3 334	3 412	3 321	3 194	3 120	3 164	2 856	3 090	2 858	3 007	3 003
8	3 274	3 279	3 358	3 271	3 143	3 070	3 114	2 809	3 041	2 812	2 958
9	3 502	3 346	3 346	3 427	3 342	3 207	3 135	3 180	2 870	3 105	2 869
10	3 304	3 236	2 126	2 072	2 151	2 132	2 032	1 989	2 017	1 822	1 973
Sekundarstufe I zusammen	20 153	19 798	18 474	18 257	17 787	17 530	17 096	16 938	16 802	16 739	16 749
10	x	x	1 024	1 093	1 086	1 020	1 000	972	986	889	960
11	1 231	1 232	1 260	1 120	1 164	1 187	1 159	1 117	1 090	1 109	1 000
12	1 124	1 190	1 196	1 220	1 022	1 065	1 086	1 061	1 021	996	1 012
13	1 056	1 036	1 098	1 100	1 123	103	103	104	105	105	106
Sekundarstufe II zusammen	3 411	3 458	4 578	4 533	4 395	3 375	3 348	3 254	3 202	3 099	3 078
Insgesamt	36 686	36 249	35 765	35 340	34 884	33 492	33 131	32 598	32 114	31 689	31 455
Regierungsbezirk Detmold											
1	20 264	21 460	19 818	20 822	20 697	20 421	20 231	18 736	18 560	18 579	18 652
2	22 554	20 682	21 936	20 256	21 282	21 159	20 877	20 682	19 155	18 976	18 993
3	21 839	21 885	20 065	21 281	19 653	20 642	20 522	20 250	20 060	18 576	18 408
4	22 342	21 321	21 356	19 582	20 766	19 172	20 143	20 021	19 756	19 571	18 125
Primarstufe zusammen	86 999	85 348	83 175	81 941	82 398	81 394	81 773	79 689	77 531	75 702	74 178
5	23 180	22 563	21 675	21 704	19 912	21 096	19 481	20 468	20 339	20 070	19 875
6	24 303	23 444	22 827	21 931	21 962	20 135	21 334	19 700	20 691	20 568	20 299
7	23 413	24 319	23 437	22 813	21 914	21 936	20 128	21 322	19 689	20 690	20 556
8	23 378	23 358	24 269	23 387	22 752	21 861	21 889	20 071	21 268	19 637	20 630
9	24 717	23 749	23 699	24 627	23 739	23 096	22 183	22 222	20 373	21 598	19 936
10	23 266	23 081	14 999	14 775	15 583	15 005	14 617	14 104	14 112	12 957	13 745
Sekundarstufe I zusammen	142 257	140 514	130 906	129 237	125 862	123 129	119 632	117 887	116 472	115 520	115 041
10	x	x	7 554	7 778	7 844	7 565	7 349	7 002	7 013	6 419	6 787
11	9 961	9 965	10 351	9 309	9 616	9 919	9 639	9 392	9 004	9 019	8 250
12	9 392	9 702	9 713	10 078	8 605	8 890	9 164	8 913	8 677	8 324	8 335
13	8 260	8 569	8 850	8 850	9 182	1 381	1 359	1 379	1 407	1 403	1 393
Sekundarstufe II zusammen	27 613	28 236	36 468	36 015	35 247	27 755	27 511	26 686	26 101	25 165	24 765
Insgesamt	256 869	254 098	250 549	247 193	243 507	232 278	228 916	224 262	220 104	216 387	213 984

Noch: **1. Voraussichtlicher Schülerbestand an Grund-, Haupt-, Real- und Gesamtschulen sowie an Gymnasien nach dem Schuljahrgang (Status-quo-Prognose)**

Schülerbestände 2008 – 2018 nach kreisfreien Städten und Kreisen

Schuljahrgang	Jahr (Oktober)										
	2008	2009	2010	2011	2012	2013	2014	2015	2016	2017	2018
kreisfreie Stadt Bochum											
1	2 950	3 021	2 807	2 970	2 959	2 928	2 907	2 694	2 670	2 673	2 685
2	3 136	2 976	3 052	2 836	3 001	2 989	2 957	2 936	2 722	2 697	2 700
3	3 054	3 058	2 900	2 974	2 765	2 926	2 915	2 884	2 863	2 653	2 629
4	3 019	2 954	2 955	2 805	2 875	2 672	2 828	2 818	2 788	2 767	2 565
Primarstufe zusammen	12 159	12 009	11 714	11 585	11 600	11 515	11 607	11 332	11 043	10 790	10 579
5	2 991	2 998	2 960	2 963	2 810	2 881	2 677	2 832	2 823	2 792	2 771
6	3 279	3 048	3 054	3 015	3 019	2 862	2 933	2 725	2 885	2 873	2 842
7	3 118	3 295	3 046	3 058	3 022	3 023	2 869	2 939	2 733	2 891	2 880
8	3 143	3 092	3 263	3 018	3 031	2 991	2 998	2 840	2 910	2 708	2 864
9	3 409	3 225	3 161	3 338	3 080	3 096	3 058	3 062	2 904	2 976	2 765
10	3 244	3 125	1 929	1 886	1 957	1 781	1 822	1 809	1 811	1 720	1 764
Sekundarstufe I zusammen	19 184	18 783	17 413	17 278	16 919	16 634	16 357	16 207	16 066	15 960	15 886
10	x	x	1 076	1 073	1 162	1 108	1 077	1 057	1 057	1 001	1 025
11	1 671	1 694	1 695	1 524	1 549	1 608	1 512	1 511	1 497	1 496	1 417
12	1 590	1 602	1 623	1 627	1 392	1 415	1 470	1 381	1 380	1 365	1 367
13	1 370	1 462	1 476	1 494	1 496	354	347	354	347	353	360
Sekundarstufe II zusammen	4 631	4 758	5 870	5 718	5 599	4 485	4 406	4 303	4 281	4 215	4 169
Insgesamt	35 974	35 550	34 997	34 581	34 118	32 634	32 370	31 842	31 390	30 965	30 634
kreisfreie Stadt Dortmund											
1	4 999	5 331	4 927	5 203	5 184	5 139	5 101	4 730	4 683	4 680	4 691
2	5 427	5 130	5 478	5 064	5 346	5 327	5 279	5 242	4 859	4 812	4 808
3	5 188	5 236	4 948	5 285	4 885	5 158	5 139	5 093	5 055	4 688	4 642
4	5 243	5 094	5 139	4 855	5 186	4 794	5 061	5 043	4 999	4 962	4 601
Primarstufe zusammen	20 857	20 791	20 492	20 407	20 601	20 418	20 580	20 108	19 596	19 142	18 742
5	5 098	5 003	4 903	4 948	4 673	4 994	4 615	4 871	4 854	4 811	4 776
6	5 459	5 173	5 074	4 975	5 018	4 742	5 064	4 677	4 939	4 920	4 879
7	5 318	5 523	5 206	5 112	5 010	5 056	4 774	5 100	4 713	4 978	4 960
8	5 111	5 239	5 442	5 131	5 038	4 934	4 982	4 702	5 026	4 642	4 905
9	5 502	5 178	5 290	5 501	5 184	5 087	4 987	5 033	4 754	5 077	4 692
10	5 081	5 007	3 270	3 196	3 362	3 186	3 131	3 086	3 112	2 943	3 146
Sekundarstufe I zusammen	31 569	31 123	29 185	28 863	28 285	27 999	27 553	27 469	27 398	27 371	27 358
10	x	x	1 514	1 720	1 739	1 628	1 593	1 542	1 559	1 468	1 569
11	2 200	2 306	2 376	2 123	2 240	2 300	2 204	2 161	2 114	2 137	2 013
12	2 145	2 112	2 206	2 275	1 935	2 040	2 097	2 009	1 967	1 922	1 948
13	1 938	1 946	1 915	2 000	2 062	484	490	496	495	495	496
Sekundarstufe II zusammen	6 283	6 364	8 011	8 118	7 976	6 452	6 384	6 208	6 135	6 022	6 026
Insgesamt	58 709	58 278	57 688	57 388	56 862	54 869	54 517	53 785	53 129	52 535	52 126

Noch: **1. Voraussichtlicher Schülerbestand an Grund-, Haupt-, Real- und Gesamtschulen sowie an Gymnasien nach dem Schuljahrgang (Status-quo-Prognose)**

Schülerbestände 2008 – 2018 nach kreisfreien Städten und Kreisen

Schuljahrgang	Jahr (Oktober)										
	2008	2009	2010	2011	2012	2013	2014	2015	2016	2017	2018
kreisfreie Stadt Hagen											
1	1 812	1 923	1 783	1 849	1 824	1 795	1 772	1 638	1 618	1 618	1 618
2	1 949	1 828	1 942	1 801	1 865	1 843	1 812	1 789	1 654	1 634	1 634
3	1 807	1 887	1 770	1 879	1 744	1 805	1 783	1 754	1 732	1 601	1 583
4	1 858	1 758	1 835	1 721	1 828	1 694	1 756	1 734	1 706	1 684	1 557
Primarstufe zusammen	7 426	7 396	7 330	7 250	7 261	7 137	7 123	6 915	6 710	6 537	6 392
5	2 027	1 865	1 781	1 860	1 743	1 852	1 715	1 778	1 755	1 727	1 705
6	2 138	2 090	1 921	1 832	1 913	1 794	1 907	1 766	1 831	1 807	1 778
7	1 993	2 151	2 098	1 928	1 840	1 922	1 802	1 914	1 774	1 838	1 814
8	1 990	1 958	2 109	2 059	1 891	1 808	1 887	1 769	1 879	1 741	1 804
9	2 127	2 013	1 976	2 132	2 079	1 911	1 826	1 905	1 788	1 896	1 758
10	2 023	1 951	1 284	1 216	1 299	1 284	1 183	1 134	1 185	1 111	1 182
Sekundarstufe I zusammen	12 298	12 028	11 169	11 027	10 765	10 571	10 320	10 266	10 212	10 120	10 041
10	x	x	578	622	685	649	596	563	589	550	584
11	1 005	1 016	1 019	915	930	993	978	900	863	897	836
12	942	969	979	983	838	852	910	897	825	790	821
13	841	847	875	880	884	200	196	205	211	198	194
Sekundarstufe II zusammen	2 788	2 832	3 451	3 400	3 337	2 694	2 680	2 565	2 488	2 435	2 435
Insgesamt	22 512	22 256	21 950	21 677	21 363	20 402	20 123	19 746	19 410	19 092	18 868
kreisfreie Stadt Hamm											
1	1 707	1 768	1 635	1 717	1 716	1 696	1 680	1 555	1 537	1 532	1 529
2	1 987	1 739	1 804	1 667	1 752	1 750	1 730	1 714	1 586	1 568	1 562
3	1 992	1 953	1 709	1 774	1 639	1 722	1 720	1 701	1 685	1 559	1 541
4	1 876	1 919	1 879	1 645	1 706	1 578	1 656	1 656	1 637	1 622	1 500
Primarstufe zusammen	7 562	7 379	7 027	6 803	6 813	6 746	6 786	6 626	6 445	6 281	6 132
5	1 996	1 879	1 935	1 899	1 659	1 724	1 593	1 673	1 673	1 652	1 639
6	2 009	2 044	1 924	1 982	1 943	1 698	1 766	1 631	1 714	1 713	1 695
7	2 030	1 981	2 019	1 899	1 959	1 920	1 677	1 742	1 611	1 690	1 692
8	2 033	2 048	1 996	2 037	1 912	1 972	1 930	1 690	1 754	1 623	1 702
9	2 041	2 049	2 053	2 003	2 043	1 917	1 974	1 939	1 694	1 759	1 626
10	2 026	1 902	1 402	1 368	1 333	1 363	1 281	1 323	1 300	1 136	1 181
Sekundarstufe I zusammen	12 135	11 903	11 329	11 188	10 849	10 594	10 221	9 998	9 746	9 573	9 535
10	x	x	526	572	563	569	530	543	533	462	482
11	707	748	732	686	711	690	714	666	686	676	585
12	718	730	770	755	668	696	676	695	648	670	656
13	662	626	639	674	660	85	85	81	88	84	89
Sekundarstufe II zusammen	2 087	2 104	2 667	2 687	2 602	2 040	2 005	1 985	1 955	1 892	1 812
Insgesamt	21 784	21 386	21 023	20 678	20 264	19 380	19 012	18 609	18 146	17 746	17 479

Noch: **1. Voraussichtlicher Schülerbestand an Grund-, Haupt-, Real- und Gesamtschulen sowie an Gymnasien nach dem Schuljahrgang (Status-quo-Prognose)**

Schülerbestände 2008 – 2018 nach kreisfreien Städten und Kreisen

Schuljahrgang	Jahr (Oktober)										
	2008	2009	2010	2011	2012	2013	2014	2015	2016	2017	2018
kreisfreie Stadt Herne											
1	1 401	1 461	1 333	1 407	1 399	1 376	1 357	1 252	1 234	1 233	1 233
2	1 579	1 400	1 462	1 334	1 408	1 400	1 377	1 357	1 253	1 235	1 233
3	1 484	1 543	1 368	1 428	1 302	1 374	1 367	1 346	1 328	1 224	1 208
4	1 529	1 461	1 518	1 347	1 406	1 281	1 353	1 345	1 325	1 307	1 205
Primarstufe zusammen	5 993	5 865	5 681	5 516	5 515	5 431	5 454	5 300	5 140	4 999	4 879
5	1 587	1 516	1 464	1 521	1 350	1 406	1 285	1 354	1 346	1 327	1 309
6	1 631	1 624	1 549	1 498	1 557	1 379	1 443	1 313	1 384	1 378	1 357
7	1 604	1 608	1 608	1 532	1 479	1 538	1 363	1 424	1 296	1 370	1 364
8	1 530	1 605	1 611	1 614	1 534	1 484	1 541	1 367	1 427	1 300	1 372
9	1 612	1 516	1 588	1 596	1 595	1 521	1 469	1 526	1 354	1 414	1 289
10	1 562	1 458	979	992	1 002	1 037	978	949	987	875	913
Sekundarstufe I zusammen	9 526	9 327	8 799	8 753	8 517	8 365	8 079	7 933	7 794	7 664	7 604
10	x	x	405	466	464	425	417	398	415	368	383
11	666	693	675	600	649	644	655	623	601	624	553
12	608	617	635	621	525	569	565	573	545	525	547
13	494	530	538	556	540	120	125	123	129	124	125
Sekundarstufe II zusammen	1 768	1 840	2 253	2 243	2 178	1 758	1 762	1 717	1 690	1 641	1 608
Insgesamt	17 287	17 032	16 733	16 512	16 210	15 554	15 295	14 950	14 624	14 304	14 091
Ennepe-Ruhr-Kreis											
1	2 816	2 874	2 673	2 768	2 705	2 643	2 599	2 391	2 358	2 353	2 353
2	3 044	2 867	2 930	2 726	2 821	2 759	2 696	2 650	2 439	2 406	2 398
3	2 973	2 965	2 791	2 853	2 654	2 748	2 687	2 625	2 580	2 375	2 343
4	2 942	2 894	2 885	2 718	2 777	2 583	2 673	2 614	2 554	2 512	2 310
Primarstufe zusammen	11 775	11 600	11 279	11 065	10 957	10 733	10 655	10 280	9 931	9 646	9 404
5	3 048	2 848	2 827	2 818	2 652	2 711	2 523	2 608	2 550	2 492	2 451
6	3 243	3 103	2 902	2 875	2 870	2 699	2 757	2 563	2 653	2 596	2 536
7	3 213	3 222	3 086	2 881	2 858	2 849	2 682	2 740	2 548	2 640	2 579
8	3 095	3 212	3 221	3 085	2 880	2 854	2 849	2 679	2 739	2 546	2 635
9	3 546	3 127	3 239	3 242	3 113	2 905	2 881	2 874	2 705	2 765	2 570
10	3 265	3 306	1 922	1 950	1 993	1 887	1 775	1 769	1 768	1 663	1 701
Sekundarstufe I zusammen	19 410	18 818	17 197	16 851	16 366	15 905	15 467	15 233	14 963	14 702	14 472
10	x	x	1 047	1 132	1 094	1 070	985	965	963	908	926
11	1 438	1 470	1 554	1 298	1 390	1 375	1 329	1 247	1 233	1 230	1 158
12	1 449	1 380	1 410	1 490	1 182	1 267	1 254	1 215	1 138	1 125	1 121
13	1 252	1 327	1 262	1 290	1 363	275	284	277	279	267	270
Sekundarstufe II zusammen	4 139	4 177	5 273	5 210	5 029	3 987	3 852	3 704	3 613	3 530	3 475
Insgesamt	35 324	34 595	33 749	33 126	32 352	30 625	29 974	29 217	28 507	27 878	27 351

Noch: **1. Voraussichtlicher Schülerbestand an Grund-, Haupt-, Real- und Gesamtschulen sowie an Gymnasien nach dem Schuljahrgang (Status-quo-Prognose)**

Schülerbestände 2008 – 2018 nach kreisfreien Städten und Kreisen

Schuljahrgang	Jahr (Oktober)										
	2008	2009	2010	2011	2012	2013	2014	2015	2016	2017	2018
Hochsauerlandkreis											
1	2 787	2 852	2 619	2 721	2 650	2 576	2 514	2 297	2 251	2 228	2 215
2	2 960	2 739	2 806	2 577	2 677	2 608	2 535	2 473	2 260	2 214	2 193
3	2 841	2 895	2 678	2 744	2 520	2 617	2 550	2 478	2 419	2 209	2 166
4	2 887	2 782	2 833	2 621	2 686	2 466	2 562	2 495	2 426	2 368	2 163
Primarstufe zusammen	11 475	11 268	10 936	10 663	10 533	10 267	10 161	9 743	9 356	9 019	8 737
5	3 056	2 906	2 803	2 855	2 644	2 710	2 488	2 585	2 519	2 450	2 393
6	3 329	3 098	2 945	2 839	2 893	2 678	2 746	2 522	2 620	2 552	2 483
7	3 188	3 332	3 107	2 951	2 846	2 897	2 684	2 750	2 524	2 624	2 555
8	3 186	3 165	3 306	3 085	2 928	2 825	2 874	2 661	2 730	2 506	2 603
9	3 463	3 160	3 140	3 281	3 059	2 904	2 804	2 851	2 642	2 709	2 486
10	3 274	3 179	1 978	1 904	2 016	1 896	1 783	1 721	1 754	1 627	1 667
Sekundarstufe I zusammen	19 496	18 840	17 279	16 915	16 386	15 910	15 379	15 090	14 789	14 468	14 187
10	x	x	970	1 030	1 053	963	935	898	915	844	865
11	1 096	1 134	1 147	957	993	1 033	964	924	887	903	832
12	1 024	1 073	1 110	1 123	878	911	948	885	849	815	830
13	987	950	995	1 030	1 041	x	x	x	x	x	x
Sekundarstufe II zusammen	3 107	3 157	4 222	4 140	3 965	2 907	2 847	2 707	2 651	2 562	2 527
Insgesamt	34 078	33 265	32 437	31 718	30 884	29 084	28 387	27 540	26 796	26 049	25 451
Märkischer Kreis											
1	4 202	4 350	3 969	4 166	4 106	4 023	3 965	3 653	3 606	3 594	3 594
2	4 677	4 288	4 444	4 056	4 258	4 197	4 113	4 051	3 732	3 684	3 672
3	4 534	4 535	4 155	4 308	3 931	4 128	4 068	3 986	3 929	3 619	3 572
4	4 566	4 407	4 406	4 039	4 185	3 820	4 010	3 952	3 873	3 818	3 516
Primarstufe zusammen	17 979	17 580	16 974	16 569	16 480	16 168	16 156	15 642	15 140	14 715	14 354
5	4 503	4 452	4 325	4 325	3 964	4 110	3 749	3 936	3 880	3 803	3 750
6	4 909	4 586	4 532	4 402	4 401	4 033	4 185	3 816	4 006	3 949	3 869
7	4 831	4 886	4 563	4 510	4 379	4 380	4 015	4 162	3 798	3 985	3 933
8	4 878	4 796	4 854	4 529	4 480	4 346	4 348	3 983	4 129	3 769	3 958
9	5 123	4 862	4 777	4 824	4 508	4 455	4 325	4 326	3 963	4 109	3 748
10	4 889	4 606	3 069	2 894	3 017	2 786	2 761	2 690	2 691	2 468	2 559
Sekundarstufe I zusammen	29 133	28 188	26 120	25 484	24 749	24 110	23 383	22 913	22 467	22 083	21 817
10	x	x	1 372	1 489	1 436	1 371	1 349	1 299	1 301	1 189	1 231
11	1 816	1 816	1 786	1 591	1 616	1 628	1 540	1 526	1 479	1 484	1 354
12	1 686	1 767	1 767	1 739	1 469	1 494	1 504	1 422	1 408	1 364	1 370
13	1 482	1 548	1 623	1 621	1 596	263	257	255	252	255	256
Sekundarstufe II zusammen	4 984	5 131	6 548	6 440	6 117	4 756	4 650	4 502	4 440	4 292	4 211
Insgesamt	52 096	50 899	49 642	48 493	47 346	45 034	44 189	43 057	42 047	41 090	40 382

Noch: **1. Voraussichtlicher Schülerbestand an Grund-, Haupt-, Real- und Gesamtschulen sowie an Gymnasien nach dem Schuljahrgang (Status-quo-Prognose)**

Schülerbestände 2008 – 2018 nach kreisfreien Städten und Kreisen

Schuljahrgang	Jahr (Oktober)										
	2008	2009	2010	2011	2012	2013	2014	2015	2016	2017	2018
Kreis Olpe											
1	1 384	1 406	1 321	1 381	1 359	1 339	1 323	1 220	1 208	1 208	1 210
2	1 635	1 428	1 451	1 363	1 427	1 404	1 381	1 365	1 260	1 248	1 248
3	1 618	1 590	1 387	1 410	1 324	1 384	1 364	1 343	1 328	1 225	1 213
4	1 645	1 573	1 544	1 347	1 370	1 287	1 345	1 326	1 305	1 288	1 191
Primarstufe zusammen	6 282	5 997	5 703	5 501	5 480	5 414	5 413	5 254	5 101	4 969	4 862
5	1 593	1 616	1 546	1 518	1 327	1 346	1 268	1 323	1 305	1 286	1 270
6	1 672	1 604	1 626	1 558	1 529	1 334	1 358	1 275	1 335	1 315	1 294
7	1 667	1 703	1 634	1 656	1 584	1 554	1 358	1 382	1 299	1 357	1 337
8	1 664	1 645	1 682	1 609	1 634	1 562	1 531	1 339	1 362	1 279	1 337
9	1 737	1 662	1 640	1 680	1 605	1 629	1 557	1 532	1 338	1 358	1 278
10	1 699	1 618	978	958	1 006	957	964	924	907	792	807
Sekundarstufe I zusammen	10 032	9 848	9 106	8 979	8 685	8 382	8 036	7 775	7 546	7 387	7 323
10	x	x	600	602	584	568	587	553	547	477	482
11	660	647	642	563	578	583	563	581	546	540	471
12	635	655	641	637	523	538	542	523	542	508	503
13	534	565	582	569	566	x	x	x	x	x	x
Sekundarstufe II zusammen	1 829	1 867	2 465	2 371	2 251	1 689	1 692	1 657	1 635	1 525	1 456
Insgesamt	18 143	17 712	17 274	16 851	16 416	15 485	15 141	14 686	14 282	13 881	13 641
Kreis Siegen-Wittgenstein											
1	2 530	2 658	2 425	2 528	2 523	2 487	2 468	2 284	2 262	2 261	2 266
2	2 841	2 626	2 763	2 521	2 627	2 621	2 585	2 565	2 373	2 351	2 351
3	2 835	2 755	2 546	2 677	2 444	2 547	2 541	2 506	2 486	2 301	2 279
4	2 873	2 771	2 691	2 486	2 617	2 387	2 488	2 482	2 448	2 428	2 248
Primarstufe zusammen	11 079	10 810	10 425	10 212	10 211	10 042	10 082	9 837	9 569	9 341	9 144
5	3 084	3 021	2 925	2 845	2 628	2 767	2 525	2 630	2 624	2 587	2 568
6	3 369	3 126	3 064	2 969	2 884	2 664	2 805	2 558	2 668	2 660	2 626
7	3 303	3 397	3 146	3 084	2 989	2 905	2 684	2 823	2 576	2 685	2 680
8	3 309	3 307	3 398	3 145	3 083	2 990	2 902	2 682	2 825	2 576	2 685
9	3 459	3 332	3 331	3 421	3 163	3 101	3 008	2 920	2 701	2 842	2 591
10	3 475	3 262	2 123	2 128	2 208	2 056	2 008	1 954	1 898	1 755	1 850
Sekundarstufe I zusammen	19 999	19 445	17 987	17 592	16 955	16 483	15 932	15 567	15 292	15 105	15 000
10	x	x	1 066	1 063	1 069	982	965	932	904	833	875
11	1 587	1 587	1 543	1 385	1 440	1 464	1 372	1 347	1 312	1 270	1 169
12	1 485	1 522	1 522	1 479	1 259	1 309	1 333	1 248	1 224	1 192	1 156
13	1 265	1 346	1 379	1 380	1 342	206	205	206	202	203	203
Sekundarstufe II zusammen	4 337	4 455	5 510	5 307	5 110	3 961	3 875	3 733	3 642	3 498	3 403
Insgesamt	35 415	34 710	33 922	33 111	32 276	30 486	29 889	29 137	28 503	27 944	27 547

Noch: **1. Voraussichtlicher Schülerbestand an Grund-, Haupt-, Real- und Gesamtschulen sowie an Gymnasien nach dem Schuljahrgang (Status-quo-Prognose)**

Schülerbestände 2008 – 2018 nach kreisfreien Städten und Kreisen

Schuljahrgang	Jahr (Oktober)										
	2008	2009	2010	2011	2012	2013	2014	2015	2016	2017	2018
Kreis Soest											
1	3 007	3 108	2 851	2 991	2 949	2 888	2 839	2 611	2 572	2 562	2 559
2	3 322	3 054	3 160	2 899	3 041	2 997	2 936	2 888	2 655	2 615	2 605
3	3 137	3 267	3 003	3 110	2 852	2 991	2 948	2 888	2 840	2 611	2 572
4	3 302	3 061	3 185	2 930	3 034	2 782	2 918	2 877	2 819	2 772	2 548
Primarstufe zusammen	12 768	12 490	12 199	11 930	11 876	11 658	11 641	11 264	10 886	10 560	10 284
5	3 410	3 335	3 096	3 224	2 967	3 068	2 813	2 953	2 910	2 852	2 805
6	3 547	3 469	3 392	3 149	3 278	3 013	3 121	2 862	3 003	2 962	2 900
7	3 486	3 560	3 488	3 403	3 162	3 291	3 026	3 131	2 873	3 014	2 972
8	3 545	3 495	3 573	3 498	3 416	3 173	3 300	3 035	3 145	2 882	3 025
9	3 596	3 498	3 449	3 526	3 457	3 370	3 131	3 256	2 997	3 103	2 846
10	3 394	3 334	1 999	1 890	2 011	1 989	1 914	1 781	1 855	1 707	1 771
Sekundarstufe I zusammen	20 978	20 691	18 997	18 690	18 291	17 904	17 305	17 018	16 783	16 520	16 319
10	x	x	1 301	1 373	1 321	1 269	1 266	1 172	1 219	1 122	1 161
11	1 396	1 403	1 444	1 278	1 321	1 341	1 313	1 285	1 189	1 241	1 144
12	1 365	1 362	1 369	1 408	1 172	1 212	1 232	1 205	1 179	1 090	1 138
13	1 185	1 260	1 259	1 265	1 300	37	35	37	37	37	36
Sekundarstufe II zusammen	3 946	4 025	5 373	5 324	5 114	3 859	3 846	3 699	3 624	3 490	3 479
Insgesamt	37 692	37 206	36 569	35 944	35 281	33 421	32 792	31 981	31 293	30 570	30 082
Kreis Unna											
1	3 712	3 767	3 443	3 598	3 569	3 522	3 483	3 219	3 178	3 166	3 163
2	4 167	3 792	3 855	3 522	3 682	3 651	3 602	3 565	3 293	3 251	3 239
3	4 100	4 014	3 653	3 713	3 393	3 547	3 517	3 471	3 434	3 172	3 134
4	4 143	3 997	3 913	3 560	3 619	3 308	3 457	3 427	3 383	3 346	3 091
Primarstufe zusammen	16 122	15 570	14 864	14 393	14 263	14 028	14 059	13 682	13 288	12 935	12 627
5	4 545	4 341	4 232	4 145	3 769	3 829	3 499	3 657	3 629	3 577	3 539
6	4 706	4 627	4 416	4 307	4 220	3 835	3 898	3 562	3 722	3 690	3 640
7	4 569	4 652	4 556	4 359	4 249	4 160	3 782	3 845	3 513	3 672	3 639
8	4 571	4 557	4 635	4 537	4 342	4 237	4 144	3 768	3 833	3 501	3 658
9	4 717	4 594	4 576	4 650	4 549	4 356	4 249	4 159	3 780	3 843	3 512
10	4 490	4 310	2 816	2 799	2 793	2 731	2 641	2 595	2 541	2 311	2 349
Sekundarstufe I zusammen	27 598	27 081	25 231	24 797	23 922	23 148	22 213	21 586	21 018	20 594	20 337
10	x	x	1 458	1 477	1 560	1 540	1 440	1 386	1 354	1 230	1 251
11	2 070	2 091	2 092	1 944	2 002	2 014	1 998	1 910	1 860	1 816	1 649
12	1 919	1 989	2 006	2 007	1 778	1 831	1 842	1 827	1 747	1 700	1 658
13	1 670	1 759	1 826	1 840	1 841	469	466	462	475	465	465
Sekundarstufe II zusammen	5 659	5 839	7 382	7 268	7 181	5 854	5 746	5 585	5 436	5 211	5 023
Insgesamt	49 379	48 490	47 477	46 458	45 366	43 030	42 018	40 853	39 742	38 740	37 987

Noch: **1. Voraussichtlicher Schülerbestand an Grund-, Haupt-, Real- und Gesamtschulen sowie an Gymnasien nach dem Schuljahrgang (Status-quo-Prognose)**

Schülerbestände 2008 – 2018 nach kreisfreien Städten und Kreisen

Schuljahrgang	Jahr (Oktober)										
	2008	2009	2010	2011	2012	2013	2014	2015	2016	2017	2018
Regierungsbezirk Arnsberg											
1	33 307	34 519	31 786	33 299	32 943	32 412	32 008	29 544	29 177	29 108	29 116
2	36 724	33 867	35 147	32 366	33 905	33 546	33 003	32 595	30 086	29 715	29 643
3	35 563	35 698	32 908	34 155	31 453	32 947	32 599	32 075	31 679	29 237	28 882
4	35 883	34 671	34 783	32 074	33 289	30 652	32 107	31 769	31 263	30 874	28 495
Primarstufe zusammen	141 477	138 755	134 624	131 894	131 590	129 557	129 717	125 983	122 205	118 934	116 136
5	36 938	35 780	34 797	34 921	32 186	33 398	30 750	32 200	31 868	31 356	30 976
6	39 291	37 592	36 399	35 401	35 525	32 731	33 983	31 270	32 760	32 415	31 899
7	38 320	39 310	37 557	36 373	35 377	35 495	32 716	33 952	31 258	32 744	32 405
8	38 055	38 119	39 090	37 347	36 169	35 176	35 286	32 515	33 759	31 073	32 548
9	40 332	38 216	38 220	39 194	37 435	36 252	35 269	35 383	32 620	33 851	31 161
10	38 422	37 058	23 749	23 181	23 997	22 953	22 241	21 735	21 809	20 108	20 890
Sekundarstufe I zusammen	231 358	226 075	209 812	206 417	200 689	196 005	190 245	187 055	184 074	181 547	179 879
10	x	x	11 913	12 619	12 730	12 142	11 740	11 308	11 356	10 452	10 834
11	16 312	16 605	16 705	14 864	15 419	15 673	15 142	14 681	14 267	14 314	13 181
12	15 566	15 778	16 038	16 144	13 619	14 134	14 373	13 880	13 452	13 066	13 115
13	13 680	14 166	14 369	14 599	14 691	2 493	2 490	2 496	2 515	2 481	2 494
Sekundarstufe II zusammen	45 558	46 549	59 025	58 226	56 459	44 442	43 745	42 365	41 590	40 313	39 624
Insgesamt	418 393	411 379	403 461	396 537	388 738	370 004	363 707	355 403	347 869	340 794	335 639
Nordrhein-Westfalen											
1	163 628	172 390	159 932	167 659	165 938	163 575	161 924	149 900	148 481	148 616	149 191
2	179 949	166 680	175 836	163 131	171 015	169 260	166 835	165 174	152 903	151 446	151 588
3	174 590	174 991	162 006	170 919	158 564	166 217	164 518	162 162	160 549	148 617	147 212
4	177 313	170 826	171 119	158 454	167 166	155 071	162 565	160 901	158 599	157 020	145 348
Primarstufe zusammen	695 480	684 887	668 893	660 163	662 683	654 123	655 842	638 137	620 532	605 699	593 339
5	181 005	176 778	171 489	171 814	159 109	167 829	155 691	163 201	161 539	159 242	157 657
6	192 985	183 745	179 455	174 063	174 387	161 460	170 360	158 012	165 643	163 966	161 619
7	186 920	193 074	183 682	179 384	174 013	174 299	161 426	170 310	157 995	165 615	163 927
8	186 277	186 534	192 678	183 264	178 972	173 597	173 914	161 029	169 895	157 616	165 206
9	197 203	187 541	187 548	193 652	184 194	179 904	174 531	174 840	161 917	170 828	158 466
10	187 168	181 804	113 665	111 192	115 190	109 656	107 417	104 630	104 820	97 083	102 411
Sekundarstufe I zusammen	1 131 558	1 109 476	1 028 517	1 013 369	985 865	966 745	943 339	932 022	921 809	914 350	909 286
10	x	x	62 233	65 333	67 221	63 968	62 176	59 869	59 979	55 535	58 601
11	83 818	85 370	86 601	77 386	80 284	82 294	79 131	77 372	75 099	75 236	69 683
12	78 734	81 048	82 526	83 715	71 019	73 697	75 536	72 629	71 013	68 926	69 062
13	69 694	71 769	73 875	75 203	76 279	12 970	12 883	12 991	13 021	13 009	13 009
Sekundarstufe II zusammen	232 246	238 187	305 235	301 637	294 803	232 929	229 726	222 861	219 112	212 706	210 355
Insgesamt	2 059 284	2 032 550	2 002 645	1 975 169	1 943 351	1 853 797	1 828 907	1 793 020	1 761 453	1 732 755	1 712 980

Noch: **1. Voraussichtlicher Schülerbestand an Grund-, Haupt-, Real- und Gesamtschulen sowie an Gymnasien nach dem Schuljahrgang (Status-quo-Prognose)**

Schülerbestände 2008 – 2018 nach kreisfreien Städten und Kreisen

Schuljahrgang	Jahr (Oktober)										
	2008	2009	2010	2011	2012	2013	2014	2015	2016	2017	2018
davon											
kreisfreie Städte											
1	62 524	66 355	62 070	65 312	64 869	64 243	63 847	59 315	58 890	59 041	59 360
2	67 655	63 662	67 652	63 291	66 597	66 139	65 495	65 106	60 481	60 040	60 198
3	64 916	65 413	61 530	65 390	61 170	64 365	63 928	63 308	62 926	58 459	58 033
4	65 203	63 355	63 799	60 023	63 793	59 673	62 795	62 369	61 762	61 393	57 028
Primarstufe zusammen	260 298	258 785	255 051	254 016	256 429	254 420	256 065	250 098	244 059	238 933	234 619
5	67 333	66 010	64 740	65 176	61 313	65 176	60 962	64 145	63 701	63 073	62 685
6	71 419	68 348	66 994	65 687	66 139	62 211	66 155	61 862	65 095	64 639	63 998
7	69 343	71 725	68 561	67 199	65 909	66 339	62 418	66 364	62 070	65 305	64 842
8	69 185	69 236	71 616	68 457	67 080	65 782	66 230	62 304	66 242	61 980	65 194
9	72 838	69 722	69 635	72 043	68 834	67 484	66 186	66 623	62 696	66 643	62 341
10	68 808	66 862	41 272	40 039	41 495	39 747	39 126	38 590	38 853	36 550	38 824
Sekundarstufe I zusammen	418 926	411 903	382 818	378 601	370 770	366 739	361 077	359 888	358 657	358 190	357 884
10	x	x	23 849	25 342	26 129	24 955	24 302	23 625	23 771	22 386	23 836
11	34 815	35 704	36 282	32 831	33 973	34 807	33 711	33 041	32 377	32 578	30 656
12	32 873	33 579	34 433	34 984	30 145	31 193	31 961	30 947	30 333	29 733	29 924
13	29 166	29 847	30 492	31 261	31 758	6 748	6 695	6 751	6 785	6 792	6 825
Sekundarstufe II zusammen	96 854	99 130	125 056	124 418	122 005	97 703	96 669	94 364	93 266	91 489	91 241
Insgesamt	776 078	769 818	762 925	757 035	749 204	718 862	713 811	704 350	695 982	688 612	683 744
Kreise											
1	101 104	106 035	97 862	102 347	101 069	99 332	98 077	90 585	89 591	89 575	89 831
2	112 294	103 018	108 184	99 840	104 418	103 121	101 340	100 068	92 422	91 406	91 390
3	109 674	109 578	100 476	105 529	97 394	101 852	100 590	98 854	97 623	90 158	89 179
4	112 110	107 471	107 320	98 431	103 373	95 398	99 770	98 532	96 837	95 627	88 320
Primarstufe zusammen	435 182	426 102	413 842	406 147	406 254	399 703	399 777	388 039	376 473	366 766	358 720
5	113 672	110 768	106 749	106 638	97 796	102 653	94 729	99 056	97 838	96 169	94 972
6	121 566	115 397	112 461	108 376	108 248	99 249	104 205	96 150	100 548	99 327	97 621
7	117 577	121 349	115 121	112 185	108 104	107 960	99 008	103 946	95 925	100 310	99 085
8	117 092	117 298	121 062	114 807	111 892	107 815	107 684	98 725	103 653	95 636	100 012
9	124 365	117 819	117 913	121 609	115 360	112 420	108 345	108 217	99 221	104 185	96 125
10	118 360	114 942	72 393	71 153	73 695	69 909	68 291	66 040	65 967	60 533	63 587
Sekundarstufe I zusammen	712 632	697 573	645 699	634 768	615 095	600 006	582 262	572 134	563 152	556 160	551 402
10	x	x	38 384	39 991	41 092	39 013	37 874	36 244	36 208	33 149	34 765
11	49 003	49 666	50 319	44 555	46 311	47 487	45 420	44 331	42 722	42 658	39 027
12	45 861	47 469	48 093	48 731	40 874	42 504	43 575	41 682	40 680	39 193	39 138
13	40 528	41 922	43 383	43 942	44 521	6 222	6 188	6 240	6 236	6 217	6 184
Sekundarstufe II zusammen	135 392	139 057	180 179	177 219	172 798	135 226	133 057	128 497	125 846	121 217	119 114
Insgesamt	1 283 206	1 262 732	1 239 720	1 218 134	1 194 147	1 134 935	1 115 096	1 088 670	1 065 471	1 044 143	1 029 236

Darstellung des Prognose-Modells

1. Ergebnis-Bausteine

Das Schülerprognose-Modell erlaubt Modellberechnungen über die zukünftige Entwicklung (siehe Grafik *Ergebnis-Bausteine*)

- der Schülerbestände nach Schuljahrgängen und
- der Schulabgänge nach Abschlussarten,

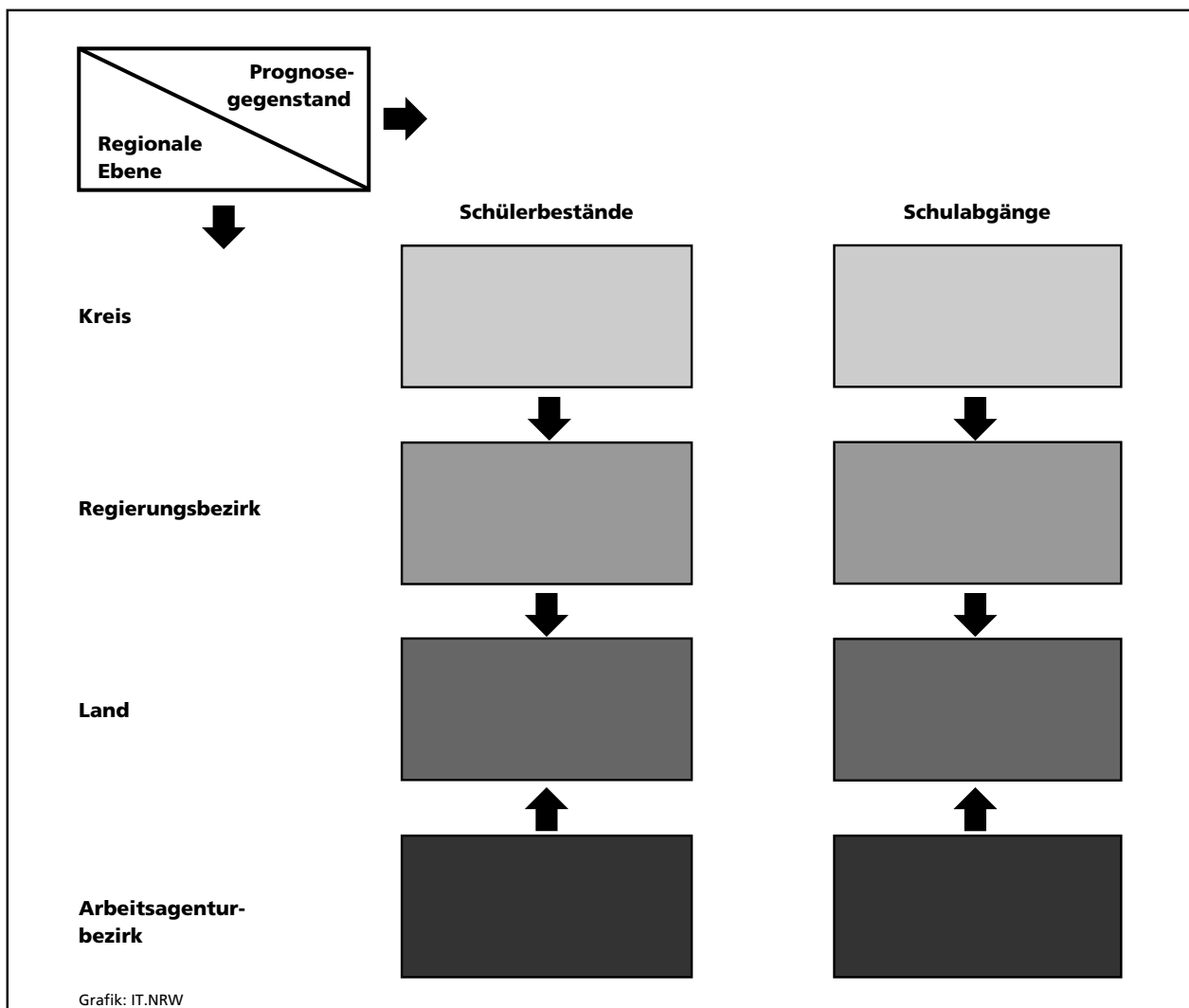
und zwar regionalisiert auf

- Ebene der kreisfreien Städte und Kreise sowie
- Bezirksebene der Agenturen für Arbeit.

Das Modell ist so angelegt, dass der gleiche Modellansatz für kurzfristige (etwa zwei Jahre) und längerfristige (zehn oder auch mehr Jahre umfassende) Prognosezeiträume gewählt wird. Somit fallen bei der Berechnung für längerfristige Zeiträume, die im Regelfall durchgeführt wird, zugleich auch kurzfristige Prognosedaten an.

Die konkrete Anwendung des Modells bezieht sich zunächst auf die Grundschule, Hauptschule, Realschule, Gesamtschule und das Gymnasium. Damit sind ca. 95 % der Schülerbestände an allgemeinbildenden Schulen prognostisch erfasst.

Ergebnis - Bausteine



2. Modellbeschreibung

Die Vorausberechnungen basieren auf einem Verlaufsquoten-Modell¹⁾, in dem Bildungsverläufe von Schülerkohorten simuliert werden. Es werden drei Bewegungselemente unterschieden:

- Eintritte in das Bildungssystem (Einschulungen)
- Übergänge innerhalb des Bildungssystems (Übergänge von einem Schuljahrgang j in den nächsthöheren $j+1$)
- Austritte aus dem Bildungssystem (Schulabgänge)

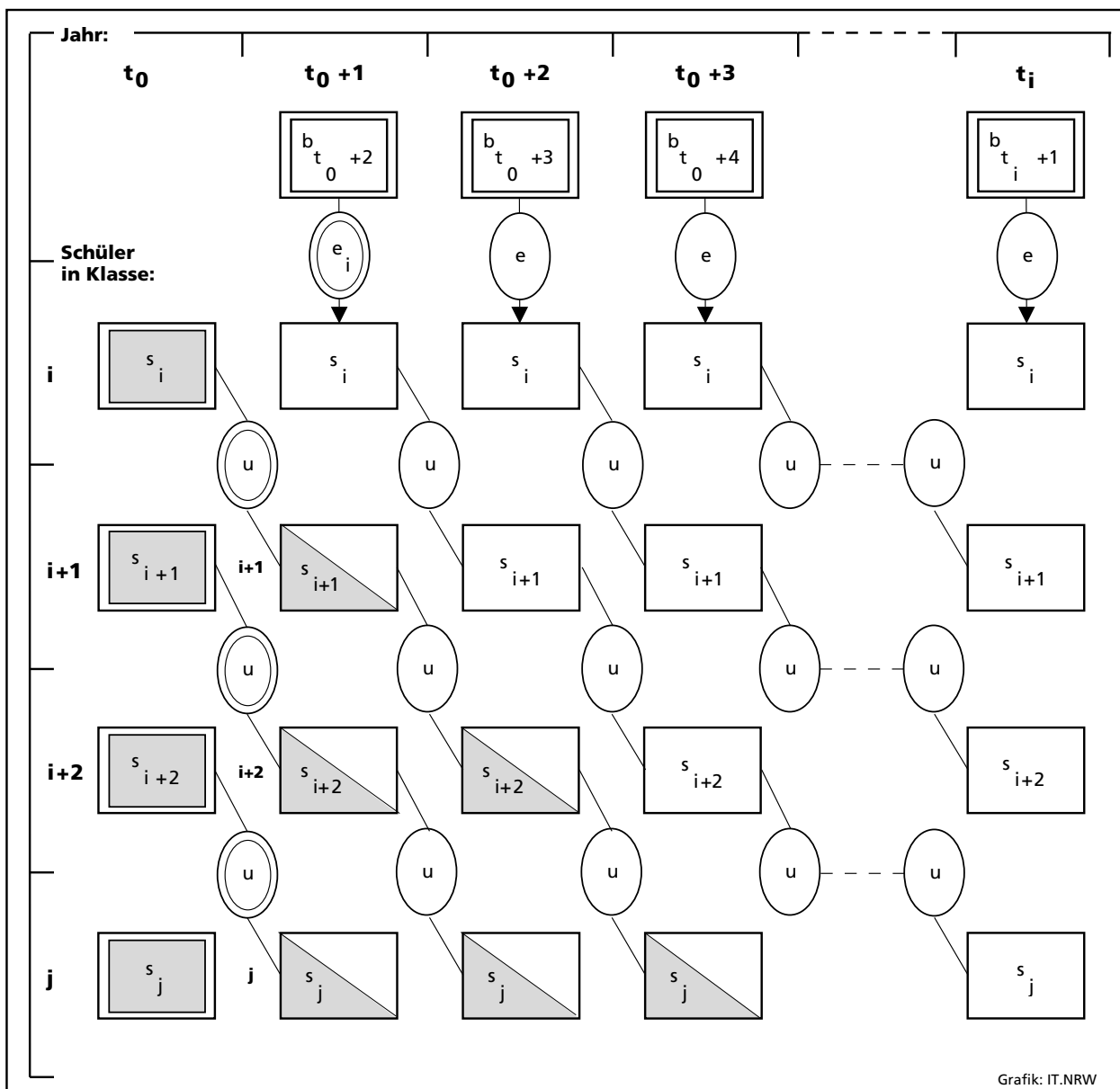
Vereinfachend wird angenommen, dass sich die für die Berechnung der Schülerbestände relevanten Bewegungen (Eintritte, Übergänge) an ausschließlich einem Stichtag vollziehen, der zweckmäßigerweise auf den Erhebungsstichtag der Schulstatistik (im Oktober) fixiert wird; der Stichtag für die Schulabgänge wird auf den Zeitpunkt des Schuljahresendes gelegt.

Am Schaubild ist das Berechnungsverfahren der Schülerbestandsermittlung grafisch dargestellt.

Berechnungs-Parameter sind die

- Schülerbestände der Klasse j im Jahre t_0 ,
- alterstypischen Durchschnittsjahrgänge der Bevölkerung jedes Jahres t ,
- Eingangsquoten und
- die Übergangsquoten.

Berechnungsschema der Schülerbestände



1) Modelle desselben Typs finden sich z. B. bei: PROGNOSE-FIDES-AFEB: Dynamisches Strukturmodell für das Bildungswesen in der BRD, Zürich/Basel/Heidelberg 1971; Schmittlein, K.: Berechnungsmodell für Schülervorausschätzungen, Stuttgart 1969.

Ausgangspunkt der Berechnung bilden die im Rahmen der Schulstatistik ermittelten Ist-Schülerzahlen des Basisjahres t_0 . Die Multiplikation der Schülerbestände mit der jeweiligen Übergangsquote für die nächsthöhere Schuljahrgangsstufe ergibt den Schülerbestand der nächsthöheren Schuljahrgangsstufe im darauf folgenden Jahr. Die Übergangsquote ist definiert als reziproker Wert des Quotienten aus dem Bestand der Schuljahrgangsstufe j im Jahr t und dem Bestand, der sich im Jahr $t+1$ in der nächsthöheren Schuljahrgangsstufe $j+1$ befindet. Die Ermittlung der Schülerbestände für weitere Jahre geschieht dann schrittweise durch jahrgangsweise Fortschreibung.

Die Werte der aufgeführten Quoten liegen in der Regel zwischen 0 und 1. Der zunächst widersinnig erscheinende Wert einer Übergangsquote von über 1 resultiert daraus, dass es sich hier bei den Übergangsquoten um sog. als-ob-Quoten handelt. Es wird nämlich unterstellt, dass der Schülerbestand der Schuljahrgangsstufe $j+1$ vollzählig im Vorjahr die Klasse j besuchte. Der Wechsel von einer Schulform zur anderen (z. B. vom Gymnasium oder der Realschule zurück zur Hauptschule) oder das Repetieren eines Jahrganges wird aber implizit, und zwar im Wert der Quote, berücksichtigt. So ist beispielsweise die Übergangsquote von der Schuljahrgangsstufe 5 zur Schuljahrgangsstufe 6 der Hauptschule größer als 1, weil in diesem Bereich Abgänge von anderen weiterführenden Schulen zurück zur Hauptschule erfolgen. Bei der Ermittlung der Übergangsquoten werden also zwei Schülermengen in Beziehung gesetzt, die in ihrer Zusammensetzung nicht identisch sind.

Die Eingangsklassen werden jährlich durch die Kinder der relevanten alterstypischen Einschulungsjahrgänge gespeist. Bei den früheren Prognosen wurden für die erste Schuljahrgangsstufe der Grundschule als alterstypische Einschulungsjahrgänge die 6- bis unter 8-Jährigen gewählt. Entsprechend ihrer Gewichtung bei der letzten Altersstrukturhebung wurde aus diesen Altersjahrgängen jeweils ein alterstypischer Durchschnittsjahrgang gebildet. Der jetzigen Prognose liegt eine geänderte Berechnungsweise der alterstypischen Einschulungsbevölkerung zugrunde, die der Vorgehensweise des Ministeriums für Schule und Weiterbildung (MSW) des Landes Nordrhein-Westfalen entspricht. Hiermit wird in der Prognose die zukünftige, generelle Absenkung des Einschulungsalters berücksichtigt, zu der das zeitlich gestaffelte Vorziehen des für die Einschulung einer Schülerin bzw. eines Schülers relevanten Stichtags vom 30.06. auf den 31.12. im Zeitraum 2007 bis 2014 dient (siehe dazu S. 88 *Berechnung der zahlenmäßigen Größe des Einschulungsjahrgangs*).

Der Schülerbestand der Eingangsklasse ist rechnerisch das Produkt aus der alterstypischen Einschulungsbevölkerung und der Eintrittsquote. Dabei bezeichnet die Eintrittsquote den Anteil der Einschulungsbevölkerung, der in den Eingangsjahrgang i eintritt, d. h. eingeschult wird.

Vom MSW NRW festgelegte Landesquoten der Schülerprognosen 2008 und 2009 nach Schulformen		
Quotenart	Prognose 2008	Prognose 2009 ¹⁾
Grundschule		
e	99,50	99,00
u 2	102,40	102,00
u 3	96,90	97,20
u 4	97,80	97,80
Hauptschule		
u 5	15,50	14,97
u 6	106,90	104,30
u 7	113,70	112,20
u 8	102,30	102,70
u 9	104,90	105,10
u 10	81,30	81,80
Realschule		
u 5	29,00	28,30
u 6	103,00	102,30
u 7	100,00	99,70
u 8	102,00	101,20
u 9	99,00	99,40
u 10	94,00	95,10
Gesamtschule		
u 5	17,60	18,20
u 6	99,50	99,70
u 7	100,50	100,20
u 8	99,70	99,60
u 9	104,00	103,70
u 10	91,60	93,10
u 11	48,00	52,00
u 12	87,00	91,00
u 13	84,30	87,00
Gymnasium		
u 5	38,50	38,20
u 6	101,00	100,70
u 7	94,50	95,10
u 8	98,50	97,30
u 9	98,50	97,50
u 10	96,00	96,50
u 11	111,00	112,00
u 12	97,00	98,00
u 13	92,00	92,00

1) Weitere Prognosejahre werden nicht aufgeführt, weil die Gymnasiale Oberstufe neu berechnet wird.

Die Übersicht *Berechnungsschema der Schülerbestände* (siehe S. 83) zeigt, dass mit zunehmender Entfernung vom Prognosebasisjahr t_0 immer weniger die Ist-Daten der Schulstatistik in die zu berechnenden Schülerbestände eingehen, bis dann die Bestände ausschließlich von den Eingängen in die unterste Klasse der Vorjahre abgeleitet werden, d. h. also von Bevölkerungsdaten, die selbst Prognosedaten sind.

e = Eingangsquote

$$= \frac{\text{Bestand der Eingangsklasse im Jahr } t+1}{\text{Alterstyp. Durchschnittsbevölkerung im Jahr } t+1} \times 100$$

U_{i+1} = Übergangsquote zur Klasse $i+1$

$$= \frac{\text{Bestand der Klasse } i+1 \text{ im Jahr } t+1}{\text{Bestand der Klasse } i \text{ im Jahr } t} \times 100$$

Auf die Grundschule bezogen bedeutet das, dass sich nach vier Jahren die Schülerbestände des Jahrgangs 1 – 4 aus den Durchschnittsjahrgängen der Einschulung des Jahres $t_0 + 4$ und der davor liegenden drei Jahre berechnen.

Die Bestände des Eingangsjahrgangs der Sekundarstufe I (Jahrgang 5 der Hauptschule, Realschule, Gesamtschule und des Gymnasiums) werden als Übergänge aus dem Jahrgang 4 der Grundschule berechnet.

Die durchschnittlichen Landesquoten (Eingangs-, Übergangs- und Abgangsquoten) legt das Ministerium für Schule und Weiterbildung (MSW) des Landes NRW fest. Dabei werden, ausgehend von dem aktuellen Informationsstand über die vergangene Entwicklung anhand der schulstatistischen Ist-Daten und der zu erwartenden oder absehbaren quantitativen Auswirkungen bekannter bildungspolitischer Maßnahmen sowie kurzfristiger demografisch bedingter Sonderentwicklungen, die für wahrscheinlich erachteten Quoten numerisch bestimmt. Insofern handelt es sich bei den Vorausberechnungen nicht um Zielprojektionen aufgrund bildungspolitisch angestrebter Richtwerte. Vielmehr tragen die Vorausberechnungen noch den Charakter einer Status-quo-Prognose.

Auf der Grundlage der berechneten Schülerbestände werden schließlich die Schulabgänge bestimmt. Auch hier wird ein Quotenverfahren angewendet. Die Schulabgänge sind das Produkt aus Schülerbestand und Abgangsquote, wobei die Abgangsquote als der Anteil des Bestandes, der die Schule verlässt, definiert wird.

Die Gegenüberstellung der Abgangsquoten der Vorjahresprognose 2008 und der Prognose 2009 zeigt die Übersicht *Landesquoten der Schulabgängerprognosen 2008 und 2009*. Während in den bis 1981 veröffentlichten Prognosen die für das Land festgelegten Abgangsquoten auch bei der Regionalberechnung der Abgänger zu Grunde gelegt wurden, also keine Berechnung mit regionalisierten Abgangsquoten erfolgte, wird seit der Prognose 1982 bei den Hauptschulabgängen mit regionalen Abgangsquoten gerechnet. Bei den Abgängen aus der Realschule, der Gesamtschule und dem Gymnasium gingen die Landesquoten in die Regionalberechnung ein, da durch den Ansatz von Regionalquoten keine höhere Treffsicherheit der Prognoseergebnisse erwartet wurde. Ab der Prognose 2005 wird wieder generell mit regionalen Abgangsquoten gerechnet.

In seiner Struktur ist der Modellansatz für die betrachteten Schulformen identisch. Insofern erübrigt sich eine schulformspezifische Beschreibung. Die nachfolgende formelmäßige Darstellung des Modells geschieht in der üblichen Matrizenschreibweise.

Vom MSW NRW festgelegte Landesquoten der Schulabgängerprognosen 2008 und 2009		
Schulform Abschlussart Abgangsklasse	Landesquote in %	
	Prognose	
	2008	2009
Hauptschule (einschl. noch nicht umorganisierte Volksschule)		
ohne HA (Kl. 9 und früher)	9,29	9,45
mit HA (Kl. 9)	5,49	4,62
mit HA (Kl. 10)	3,94	4,05
mit MA	58,69	58,53
mit MA mit QV	34,55	34,85
Realschule		
ohne HA (Kl. 9 und früher)	0,68	1,04
mit HA (Kl. 9)	0,41	0,24
mit HA (Kl. 10)	0,98	0,89
mit MA	1,52	1,50
mit MA mit QV	94,99	95,31
Gesamtschule		
ohne HA (Kl. 9 und früher)	3,04	3,27
mit HA (Kl. 9)	1,74	1,41
mit HA (Kl. 10)	2,61	2,51
mit MA	24,80	24,37
mit MA mit QV (Kl. 10)	39,53	38,43
mit MA mit QV (Kl. 11)	7,48	6,69
mit MA mit QV (Kl. 12)	2,23	2,32
mit FHS-Reife (Kl. 12), schulischer Teil	9,21	9,49
mit MA mit QV (Kl. 13)	0,25	0,41
mit FHS-Reife (Kl. 13), schulischer Teil	7,05	7,07
mit HS-Reife (Kl. 13)	81,67	83,25
Gymnasium		
ohne HA (Kl. 9 und früher)	0,32	0,50
mit HA (Kl. 9)	0,33	0,25
mit HA (Kl. 10)	0,28	0,29
mit MA	0,45	0,53
mit MA mit QV (Kl. 10)	6,34	6,80
mit MA mit QV (Kl. 11)	2,97	3,00
mit MA mit QV (Kl. 12)	1,08	1,08
mit FHS-Reife (Kl. 12), schulischer Teil	5,08	5,31
mit MA mit QV (Kl. 13)	0,12	0,11
mit FHS-Reife (Kl. 13), schulischer Teil	2,23	2,26
mit HS-Reife (Kl. 13)	92,58	93,61
HA	= Hauptschulabschluss	
MA	= Mittlerer Abschluss (Fachoberschulreife ohne Qualifikationsvermerk)	
MA mit QV	= Mittlerer Abschluss (Fachoberschulreife mit Qualifikationsvermerk)	
FHS-Reife	= Fachhochschulreife	
HS-Reife	= Hochschulreife	

3. Verlaufsquoten-Modell

3.1 Schülerbestände

Es ist i die Ordnungszahl der Eingangsklasse, n die Anzahl der Jahrgänge der betrachteten Schulform und t das Jahr im Prognoseintervall der Länge v , das in der Zeitspanne zwischen dem Basisjahr t_0 und dem letzten Prognosejahr t_z liegt.

Mit $S=(s_{t_0}, s_{t_0+1}, \dots, s_{t_0+v-1})$ wird die $(n+1) \times (v)$ -Matrix der Schülerbestände definiert, wobei die Spalten $s_t \in S$ für $t = t_0, \dots, t_0+v-1$ die Form haben:

$$s_t = \begin{pmatrix} b_{0,t+1} \\ s_{i,t} \\ s_{i+1,t} \\ \vdots \\ s_{j,t} \\ \vdots \\ s_{i+n-1,t} \end{pmatrix}$$

Das Element $s_{j,t}$ des $(n+1) \times (1)$ -Vektors s_t ist der prognostizierte Schülerbestand des Schuljahrgangs j für $j=i, i+1, \dots, i+n-1$ zum Zeitpunkt t und $b_{0,t+1}$ die Bevölkerungszahl des alterstypischen Durchschnittsjahrganges zum Zeitpunkt $t+1$.

In der Spalte s_{t_0} der Matrix S sind die s_{j,t_0} für $j = i, i+1, \dots, i+n-1$ die ermittelten Ist-Werte der Schulstatistik.

U ist die $(n+1) \times (n+1)$ -Matrix der Übergangsquoten und der Eingangsquoten mit

$$U = \begin{pmatrix} 0 & 0 & \vdots & 0 & 0 \\ e_i & 0 & \vdots & 0 & 0 \\ 0 & u_{i+1} & \vdots & 0 & 0 \\ 0 & 0 & \vdots & 0 & 0 \\ 0 & 0 & \vdots & u_{i+n-1} & 0 \end{pmatrix}$$

Das Element u_j der Übergangsquotenmatrix ist die Übergangsquote von dem Schuljahrgang $j-1$ nach dem Schuljahrgang j , $j=i+1, \dots, i+n-1$, das Element e_i ist die Eingangsquote in den Einschulungsjahrgang i .

U enthält nur in der Nebendiagonalen unterhalb der Hauptdiagonale Werte ungleich Null.

b_t ist ein $(n+1) \times (1)$ -Vektor mit

$$b_t = \begin{pmatrix} b_{0,t} \\ 0 \\ \vdots \\ 0 \end{pmatrix},$$

der den relevanten Durchschnittsjahrgang angibt. Für die Spalten p_t der Schülerbestandsmatrix P gilt dann:

$$s_{t+1} = U \times s_t + b_{t+2}.$$

3.2 Schulabgänge

Es ist R die $(n+1) \times (n+1)$ -Matrix der Abgangsquoten mit

$$R = \begin{pmatrix} 0 & 0 & 0 & \vdots & 0 \\ 0 & r_i & 0 & \vdots & 0 \\ 0 & 0 & r_{i+1} & \vdots & 0 \\ 0 & 0 & 0 & \vdots & 0 \\ 0 & 0 & 0 & \vdots & r_{i+n-1} \end{pmatrix}$$

Das Element r_j der Diagonalmatrix R ist die Quote der Schulabgänge aus dem Schuljahrgang j .

$A = (a_{t_0+1}, \dots, a_{t_0+v})$ ist die $(n+1) \times (v)$ -Matrix der prognostizierten Schulabgänge, deren Spalten $a_t \in A$ die Form

$$a_t = \begin{pmatrix} 0 \\ a_{i,t} \\ a_{i+1,t} \\ \vdots \\ a_{j,t} \\ \vdots \\ a_{i+n-1,t} \end{pmatrix}$$

haben. $a_{j,t}$ sind die Abgänge des Schuljahrgangs j zum Zeitpunkt t , $t=t_0+1, \dots, t_0+v$.

Für A gilt dann:

$$A = R \times s_t.$$

2) Es handelt sich dabei um Daten aus der Vorausberechnung der Bevölkerung 2008 – 2030/2050, die hier als exogene Modellgrößen definiert sind. Die Prognosedaten beziehen sich jeweils auf den Stichtag 1.1. des Prognosejahres. Aus diesem Grund wird für die Berechnung der Schülerbestände der Eingangsklasse $s_{i,t}$ des Jahres t von den zugehörigen Bevölkerungsdaten des Jahres $t+1$ ausgegangen.

3.3 Modellparameter

Die zentralen Parameter des Berechnungsmodells sind die

- Eingangsquoten e_i ,
- Übergangsquoten u_j und
- Abgangsquoten r_j .

Sie sind definiert als

$$e_i = \frac{S_{i,t}}{b_{0,t+1}} > 0,$$

$$u_j = \frac{S_{j+1,t+1}}{S_{j,t}} > 0,$$

$$r_j = \frac{a_{j,t+1}}{S_{j,t}} \geq 0.$$

3.4 Regionalisierung

Die Vorausberechnung der regionalisierten Schülerbestände erfolgt in sechs Schritten. Eine schematische Darstellung der Berechnungsschritte zeigt die Übersicht *Ablaufschema der Berechnungsschritte*.

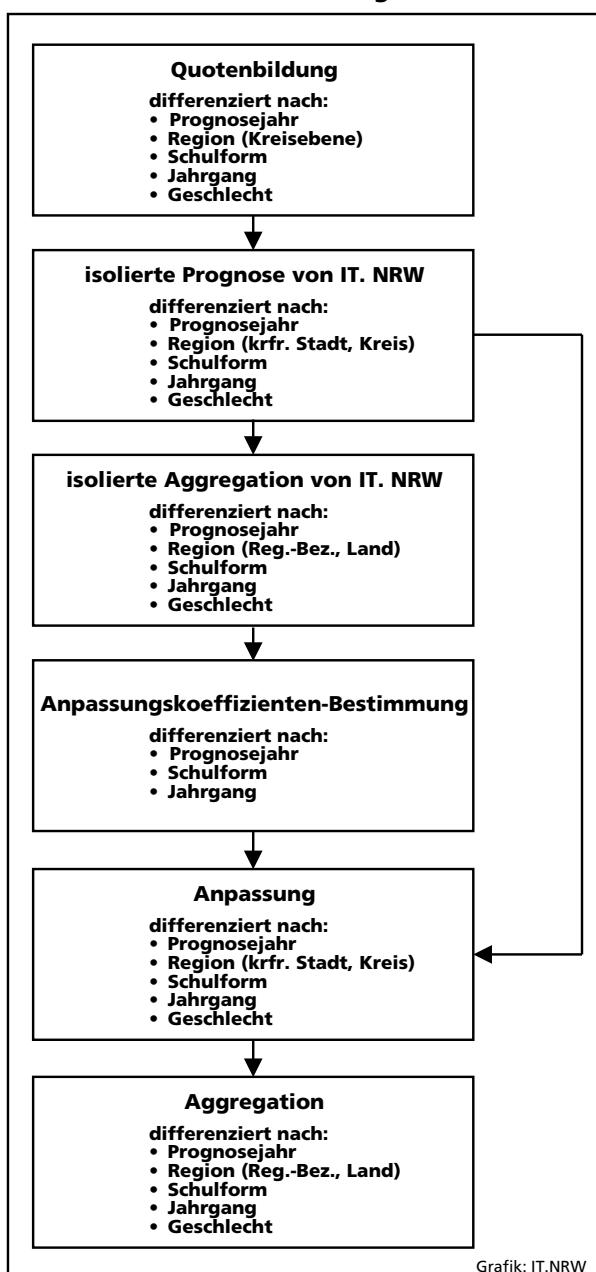
1. Anhand der aktuellen Ist-Schülerbestandszahlen aus der Schulstatistik und der Werte für die alterstypischen Schulanfängerjahrgänge aus der Bevölkerungsstatistik bzw. – Vorausberechnung der Bevölkerung werden die Eingangs- und Übergangsquoten je kreisfreier Stadt bzw. Kreis nach Schulformen, Schuljahrgängen und Geschlecht ermittelt.
2. Dann wird im Rahmen des Verlaufquotenmodells eine sog. „isolierte“ Vorausberechnung mit den vorgenannten Beständen und Quoten je kreisfreier Stadt bzw. Kreis durchgeführt.
3. Anschließend erfolgt eine Aggregation dieser Regionalergebnisse zu Landesergebnissen jeweils in der Differenzierung nach Schulform, Jahrgang und Geschlecht.
4. Das MSW prognostiziert eigene Landesergebnisse, die nur nach Schulform und Jahrgang differenziert sind und an die die Ergebnisse der isolierten Prognose des IT.NRW linear anzupassen sind. Die Prognosedaten des MSW sowie des IT.NRW bilden die Ausgangsgrößen zur Berechnung von entsprechenden Anpassungskoeffizienten.
5. Mittels der zuvor berechneten Anpassungskoeffizienten erfolgt jeweils die lineare Anpassung aller

Regionalergebnisse aus der isolierten Vorausberechnung.

6. Im letzten Schritt werden die angepassten Regionalergebnisse wieder zu Landesergebnissen in der Differenzierung nach Schulform, Jahrgang und Geschlecht aggregiert.

Für die vorliegende Regionalprognose wurden die regionalspezifischen Ist-Quoten der letzten drei vergangenen Jahre mit rückwärts gewandt abnehmender Gewichtung (0,54; 0,30 sowie 0,16) herangezogen. Auf diese Weise wird eine Glättung angestrebt, d. h. es soll vermieden werden, dass sich singuläre Entwicklungen unangemessen in den Ergebnissen niederschlagen.

Ablaufschema der Berechnungsschritte



Mit Hilfe der Anpassungskoeffizienten wird das auf Landesebene für wahrscheinlich erachtete Bildungsverhalten in der Zukunft auf die kleineren regionalen Einheiten übertragen. Dadurch wird eine rechnerische Angleichung der Landesergebnisse der isolierten IT-Prognose an die MSW-Prognosewerte erreicht.

Die Berechnung der regionalen Anpassungskoeffizienten geschieht wie folgt:

- Aus der isolierten Vorausberechnung wird eine nach Prognosejahren, Schulform und Jahrgang differenzierte Matrix gebildet. Jeder Wert der Matrix hat drei Indexvariablen s = Schulform, j = Jahrgang und t = Prognosejahr und sieht wie folgt aus:

$$W_{s,j,t}$$

- Wie bei der isolierten Vorausberechnung wird eine gleichgegliederte Matrix aus der Ergebnissen des MSW erstellt. Jeder Wert der Matrix lautet

$$M_{s,j,t} \quad (s = \text{Schulform}, j = \text{Jahrgang und } t = \text{Prognosejahr})$$

- Für die Anpassungskoeffizienten gilt dann:

$$K_{s,j,t} = \frac{M_{s,j,t}}{W_{s,j,t}}$$

Aus dem Produkt von Schülerbeständen aufgrund der isolierten Vorausberechnung und zugehörigen Anpassungskoeffizienten entsteht die linear angepasste Regionalprognose.

Zwischen den Landesergebnissen des MSW und den angepassten des IT.NRW bestehen geringfügige Abweichungen, die rundungs- und aggregationsbedingt sind.

4. Berechnung der zahlenmäßigen Größe des alterstypischen Einschulungsjahrgangs

Das Vorziehen des für die Einschulung eines Kindes relevanten Stichtags vom 30. Juni auf den 31. Dezember im Zeitraum 2007 bis 2014 bezweckt die generelle Senkung des Einschulungsalters der Kinder in Stufen.

In der vorliegenden Prognose wird von folgenden Annahmen, die ursprünglich vom MSW stammen, ausgegangen:

Gültiger einschulungsrelevanter Stichtag	
ab Schuljahr	Stichtag
2007/08	31.07.
2008/09	31.07.
2009/10	31.08.
2010/11	31.08.
2011/12	30.09.
2012/13	31.10.
2013/14	30.11.
2014/15	31.12.

Bis 2008 einschließlich setzt sich die alterstypische Einschulungsbevölkerung jeweils zur Hälfte ($6/12 = 1/2$) aus Kindern der Altersjahrgänge 6 und 7 zusammen. Ab 2009 ändert sich diese Relation in $7/12$ zu $5/12$, ab 2011 in $2/3$ zu $1/3$, ab 2012 in $3/4$ zu $1/4$, ab 2013 in $5/6$ zu $1/6$, ab 2014 in $11/12$ zu $1/12$ und erreicht 2015 den angestrebten Endzustand, dass nur noch der gesamte Altersjahrgang der 6-Jährigen die alterstypische Einschulungsbevölkerung bildet.

Aufgrund des zeitlich gestaffelten Vorziehens des für die Einschulung relevanten Stichtags vom 30. Juni auf den 31. Dezember im Zeitraum 2007 bis 2014 in 6 Schritten um jeweils einen Monat wird sich die alterstypische Einschulungsbevölkerung im jeweiligen Jahr um 90 % eines Zwölftels des Altersjahrgangs 6 (d. h. eines Monatsanteils) erhöhen. Die restlichen 10 % stoßen jeweils erst im folgenden Jahr zur alterstypischen Einschulungsbevölkerung. (Anmerkung: Mit letztgenannten 10 % wird versucht, das Optionsrecht der Erziehungsberechtigten gegen eine vorgezogene Einschulung einigermaßen verlässlich zu antizipieren.)

Jahr (t)	Berechnungsformel für die alterstypische Einschulungsbevölkerung im jeweiligen Jahre t
2006	$E_t = 0,5 \cdot B_{6t} + 0,5 \cdot B_{7t}$
2007	$E_t = 0,5 \cdot B_{6t} + 0,5 \cdot B_{7t} + 0,9 \cdot (B_{6t}/12)$
2008	$E_t = 0,5 \cdot B_{6t} + 0,5 \cdot B_{7t} + 0,1 \cdot (B_{6_{t-1}}/12)$
2009	$E_t = (7/12) \cdot B_{6t} + (5/12) \cdot B_{7t} + 0,9 \cdot (B_{6t}/12)$
2010	$E_t = (7/12) \cdot B_{6t} + (5/12) \cdot B_{7t} + 0,1 \cdot (B_{6_{t-1}}/12)$
2011	$E_t = (2/3) \cdot B_{6t} + (1/3) \cdot B_{7t} + 0,9 \cdot (B_{6t}/12)$
2012	$E_t = (3/4) \cdot B_{6t} + (1/4) \cdot B_{7t} + 0,9 \cdot (B_{6t}/12) + 0,1 \cdot (B_{6_{t-1}}/12)$
2013	$E_t = (5/6) \cdot B_{6t} + (1/6) \cdot B_{7t} + 0,9 \cdot (B_{6t}/12) + 0,1 \cdot (B_{6_{t-1}}/12)$
2014	$E_t = (11/12) \cdot B_{6t} + (1/12) \cdot B_{7t} + 0,9 \cdot (B_{6t}/12) + 0,1 \cdot (B_{6_{t-1}}/12)$
2015	$E_t = B_{6t} + 0,1 \cdot (B_{6_{t-1}}/12)$
2016 ff.	$E_t = B_{6t}$
	E_t = alterstypische Einschulungsbevölkerung im Jahre t
	B_{6t} = Anzahl der Kinder im Alter von 6 bis unter 7 Jahren (6-Jährige) am 31.12. im Jahre t
	$B_{6_{t-1}}$ = Anzahl der Kinder im Alter von 6 bis unter 7 Jahren (6-Jährige) am 31.12. im Jahre t - 1
	B_{7t} = Anzahl der Kinder im Alter von 7 bis unter 8 Jahren (7-Jährige) am 31.12. im Jahre t

5. Neuordnung der Sekundarstufe I und der gymnasialen Oberstufe (Abitur nach 12 Jahren) ab Schuljahr 2010/11

