



## **Statistische Berichte**

Regionalisierte Schülerprognosen in Nordrhein-Westfalen  
2008

Schülerbestände 2007 – 2017  
Schulabgänge 2008 – 2018



# **Regionalisierte Schülerprognosen in Nordrhein-Westfalen**

**2008**

Schülerbestände 2007 – 2017  
Schulabgänge 2008 – 2018

Herausgeber

Landesamt für Datenverarbeitung und Statistik Nordrhein-Westfalen  
Mauerstraße 51, 40476 Düsseldorf • Postfach 10 11 05, 40002 Düsseldorf  
Telefon 0211 9449-01 • Telefax 0211 442006  
Internet: <http://www.lds.nrw.de>  
E-Mail: [poststelle@lds.nrw.de](mailto:poststelle@lds.nrw.de)

Erschienen im November 2008

Alle Statistischen Berichte finden Sie als PDF-Datei zum kostenlosen  
Download in unserer Internet-Rubrik „Publikationsservice“.

© Landesamt für Datenverarbeitung und Statistik NRW, Düsseldorf, 2008  
Vervielfältigung und Verbreitung, auch auszugsweise, mit Quellenangabe  
gestattet.

# Inhalt

Seite

<b>Vorbemerkungen</b> .....	5
<b>Ergebnisse</b> .....	5
<b>Methodische Erläuterungen</b> .....	11
<b>Register nach Verwaltungsbezirken</b> .....	13

## Tabellenteil

1. Voraussichtliche Schülerbestände an Grund-, Haupt-, Real-, Gesamtschule und Gymnasium nach dem Schuljahrgang (Status-quo-Prognose) – Schülerbestände 2007 – 2017 nach kreisfreien Städten und Kreisen .....	16
2. Voraussichtliche Schulabgänge an den Haupt-, Real- und Gesamtschulen sowie an Gymnasien nach dem Schulabschluss (Status-quo-Prognose) – Schulabgänge 2008 – 2018 nach kreisfreien Städten und Kreisen .....	47
3. Voraussichtliche Schulabgänge an den Haupt-, Real- und Gesamtschulen sowie an Gymnasien nach dem Schulabschluss (Status-quo-Prognose) – Schulabgänge 2008 – 2018 nach Bezirken der Agentur für Arbeit .....	68

## Anhang

Darstellung des Prognose-Modells .....	82
1. Ergebnis-Bausteine .....	82
2. Modellbeschreibung .....	83
3. Verlaufsquoten-Modell .....	86
3.1 Schülerbestände .....	86
3.2 Schulabgänge .....	86
3.3 Modellparameter .....	87
3.4 Regionalisierung .....	87
4. Berechnung der zahlenmäßigen Größe des alterstypischen Einschulungsjahrgangs .....	88
5. Neuordnung der Sekundarstufe I und der gymnasialen Oberstufe (Abitur nach 12 Jahren) ab Schuljahr 2010/2011 .....	89



Als Folge des demografischen Wandels und struktureller Faktoren ergeben sich insbesondere auch im Schulbereich in den nächsten Jahren erhebliche quantitative Veränderungen, die sich regional unterschiedlich vollziehen. Allen hieran Interessierten jeweils aktuelle Prognosedaten an die Hand zu geben, bezweckt diese Veröffentlichungsreihe. Anhand der jüngsten schulstatistischen Daten wurde die zuletzt 2007 veröffentlichte regionalisierte Schülerprognose überprüft und im Rahmen der jährlich durchzuführenden Prognoserevision aktualisiert. Die vorliegende Schülerprognose 2008 stellt die voraussichtliche Entwicklung der Schülerzahlen an den Grund-, Haupt-, Real-, Gesamtschulen und den Gymnasien

für die kreisfreien Städte und Kreise dar. Die zu erwartenden Schulabgängerzahlen werden zusätzlich auch für Bezirke der Agentur für Arbeit nachgewiesen. Die isolierte regionalisierte Prognose des LDS NRW basiert als sog. „bottom-up-Rechnung“ auf der noch aktuellen Bevölkerungsprognose 1. 1. 2005 – 1. 1. 2050, die ebenfalls den diesjährigen Prognose-Landeswerten des Ministeriums für Schule und Weiterbildung zugrunde liegt. An letztere Werte sind die vom LDS NRW isoliert prognostizierten Regionalergebnisse absprachegemäß im letzten Arbeitsschritt linear anzugleichen. Die Daten der aktuellen Bevölkerungsprognose stehen in der Landesdatenbank NRW zur Verfügung.

## Vorbemerkungen

Die Ergebnisse der regionalen Schülerprognose werden hiermit zum 31. Mal veröffentlicht. Sie sind die revidierte Auflage der Vorausberechnungen, die im Vorjahr auf der Basis der schulstatistischen Ergebnisse der Jahre 2006 und früher angestellt wurden.<sup>1)</sup> Nachdem die Daten der Schulstatistik von 2007 vorlagen, konnten die Parameter des Berechnungsmodells aktualisiert und eine Prognoserevision durchgeführt werden. Zudem wurden nunmehr zum vierten Male die Prognosewerte nach Geschlechtern getrennt berechnet. Die geschlechtsspezifischen Ergebnisse sind in diese Publikation nicht aufgenommen worden, um den gewohnten Umfang nicht zu sprengen, können aber dem Interessierten auf Anfrage zur Verfügung gestellt werden. Im Folgenden werden die wichtigsten Ergebnisse dargestellt und deren Qualität erläutert. Beschreibungen des methodischen Modellansatzes, des Berechnungsverfahrens sowie der Modell-Anwendungen finden sich im Anhang hinter dem Tabellenenteil.

## Ergebnisse

### Einflussgrößen

Für die Entwicklungstendenzen, die sich in den nächsten Jahren im Schulbereich abzeichnen werden, sind vor allem drei Größen charakteristisch:

- die Zugänge in eine Schulform,
- die Abgänge aus einer Schulform,
- der Schülerbestand dieser Schulform.

Dabei bestimmt die Entwicklung der Zu- und Abgänge die des Schülerbestandes.

Es gilt:

$$\begin{aligned} & \text{Schülerbestand im Jahr } t \\ & + \text{Zugänge} \\ & - \text{Abgänge} \\ & = \text{Schülerbestand im Jahr } t + 1 \end{aligned}$$

Den Modellprämissen (siehe Modellbeschreibung im Anhang) entsprechend werden die Zugänge bestimmt als – im Zeitablauf konstant gehaltene – Anteile der alterstypischen Einschulungsjahrgänge. Daraus folgt, dass die Zugänge in eine Schulform ausschließlich von der demografischen Entwicklung abhängen. Analysiert man dagegen die Einflussgrößen, die in der Vergangenheit tatsächlich alle gewirkt haben, so zeigt sich ein etwas anderes Bild: Während die Zugänge in die Grundschule – weil Pflichtschule – ausschließlich von demografischen Faktoren bestimmt waren, wurde deren Einfluss auf die Übergänge in die Sekundarstufe I (Hauptschule, Realschule, Gesamtschule, Gymnasium) durch die individuell unterschiedlichen Bildungsentscheidungen bei der Nachfrage nach diesen Bildungseinrichtungen verstärkt oder abgeschwächt. Für die weitere Entwicklung wird in der Modellrechnung jedoch ein stabiles Bildungsverhalten unterstellt: Eingangs-, Übergangs- und Abgangsquoten werden konstant gehalten. Das bedeutet, dass nicht nur die Zugänge von demografischen Faktoren abhängen, sondern auch die Abgänge, die ihrerseits mit einer zeitlichen Verzögerung der Entwicklungsrichtung der Zugänge und Übergänge folgen. Wegen der im Zeitablauf unterschiedlichen Besetzung der alterstypischen Einschulungsjahrgänge ist die Differenz von Zu- und Abgängen in jedem Jahr  $t$  ungleich 0. Demzufolge variieren auch die Schülerbestandsmassen im Zeitablauf. Ihre zeitliche Entwicklung folgt ebenfalls phasenverschoben der Tendenz der Zugänge.

<sup>1)</sup> LDS NRW (Hrsg.), Regionalisierte Schülerprognosen in Nordrhein-Westfalen 2007, Statistische Berichte, Bestell-Nr. B 10 2 2007 00, Düsseldorf 2007.

Die regionalen Unterschiede in der Schülerentwicklung sind bedingt durch die regional unterschiedliche demografische Entwicklung der alterstypischen Einschulungsjahrgänge und der Übergänge. Dieser demografische Einfluss und die Auswirkung der unterschiedlichen Bildungsentscheidungen bestimmen die jährlichen Veränderungsrate der Schülerentwicklung. Die Veränderungsrate sind ausschlaggebend für die Entwicklungsrichtung der Prognosegrößen. Dabei bestimmen sie zugleich auch das Jahr, in dem – bildlich gesehen – die Kurve der Schülerbestände einen Extremwert (Minimum/Maximum) erreicht. Neben der demografischen Komponente wird die absolute Größe der Bestände auch von der Verwendung regionalspezifischer Quoten beeinflusst. Diese regionalen Quoten haben jedoch keinen Einfluss auf die für die Entwicklungsrichtung relevanten jährlichen Veränderungsrate der Prognosegrößen, denn sie werden im Prognosezeitraum konstant gehalten. Künftig zu erwartende Zuflüsse von Aussiedlern oder sonstigen Zuwanderern wurden bereits regionalspezifisch bei der Bevölkerungsprognose berücksichtigt und fließen somit implizit in die Schülerprognose ein.

## Entwicklung der Schülerpopulation

### Primarbereich

Als Folge der rückläufigen Geburtenentwicklung sank ab 1970 die Zahl der Einschulungen. 1985 wurde mit 155 158 Erstklässlern der Tiefpunkt erreicht. Gegenüber 1970, dem Jahr mit den meisten Einschulungen (316 395), hatte sich damit die Anfängerzahl etwas mehr als halbiert. In den folgenden Jahren bis einschließlich 1997 nahm die Zahl der Einschulungen bis auf 215 237 Kinder wieder zu. In den Jahren danach gingen die Einschulungen bis auf 177 335 in 2007 zurück.

Die Entwicklung des gesamten Schülerbestandes im Primarbereich folgt der Bewegung der Schulanfängerzahl. Mit einem Bestand von 620 318 hatte im Jahr 1985 der Schülerrückgang den Tiefpunkt erreicht. Danach nahm der Schülerbestand der Grundschule wieder zu und erreichte 1997 mit 828 374 seinen Höchststand. Seit 1998 ist er wieder rückläufig, befand sich 2007 bei 721 252 und wird bis 2017 weiter auf 600 100 absinken. Trotz der ab dem Schuljahr 2007/08 begonnenen, schrittweisen Vorverlegung des Einschulungsalters wird der Schülerrückgang stärker ausfallen, als aufgrund der vorjährigen Prognose zu erwarten war.

### Sekundarbereich I

Ab 1974 durchliefen schwächer besetzte Geburtsjahrgänge die Sekundarstufe I (Schuljahrgänge 5 bis 10).

Die seit jenem Jahr die Entwicklung kennzeichnenden rückläufigen Schülerzahlen in dem Eingangsschuljahrgang 5 hielten bis 1989 an, wobei die Zugänge zur Sekundarstufe I auf ein Minimum von 153 673 absanken. Der Tiefpunkt der Schülergesamtzahl in der Sekundarstufe I wurde mit 947 251 ebenfalls im Jahre 1989 erreicht. Nach einem bis im Jahr 2004 anhaltenden Wiederanstieg auf 1 214 480 sinkt die Schülerzahl nun wieder seit 2005 und wird von Jahr zu Jahr weiter bis auf 908 900 in 2017 schrumpfen. Der Schülerschwund in der Sekundarstufe I ist nicht allein demografisch bedingt, sondern beruht ab 2010 zum Teil auch auf der ab dann geltenden Zuordnung des gymnasialen Jahrgangs 10 zur Sekundarstufe II infolge der Verkürzung der Regelschulzeit bis zum Erreichen des Abiturs von dreizehn auf zwölf Schulbesuchsjahre (siehe Grafik S. 89).

Nach Schulformen getrennt kann von folgender Entwicklung ausgegangen werden:

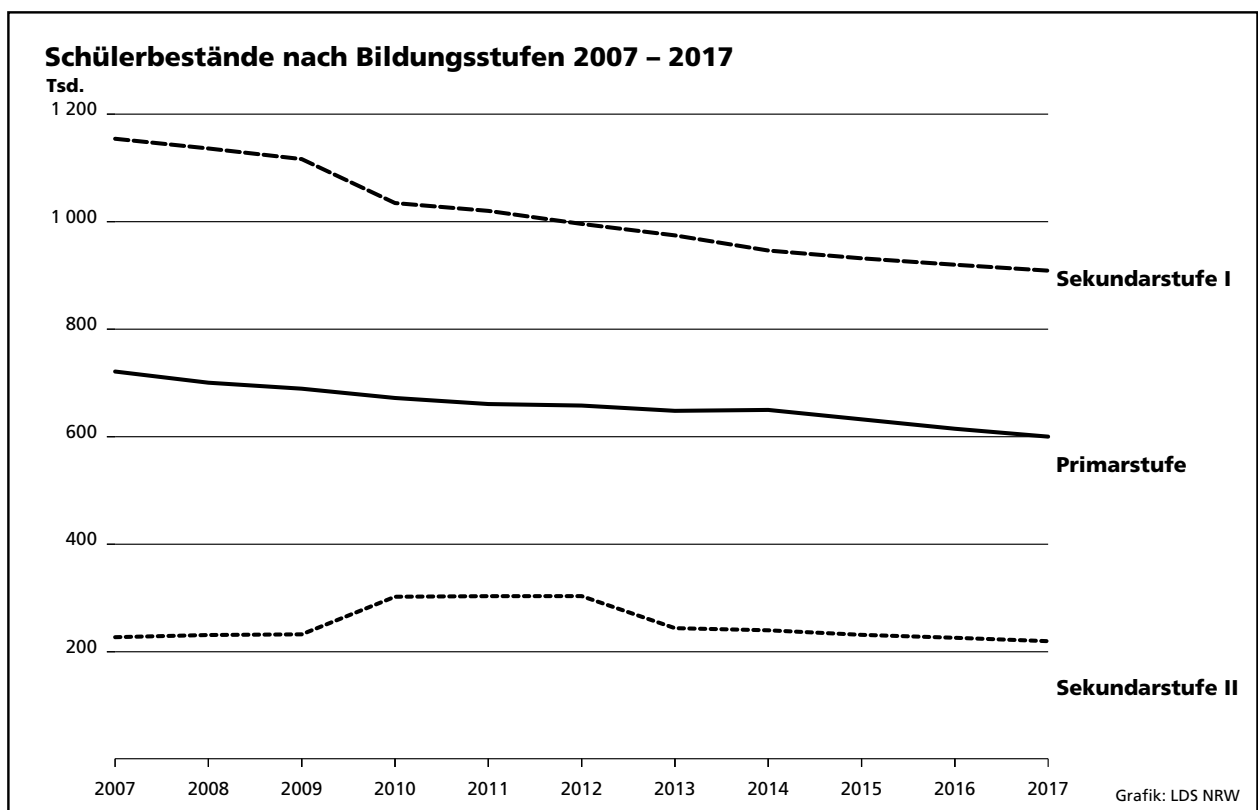
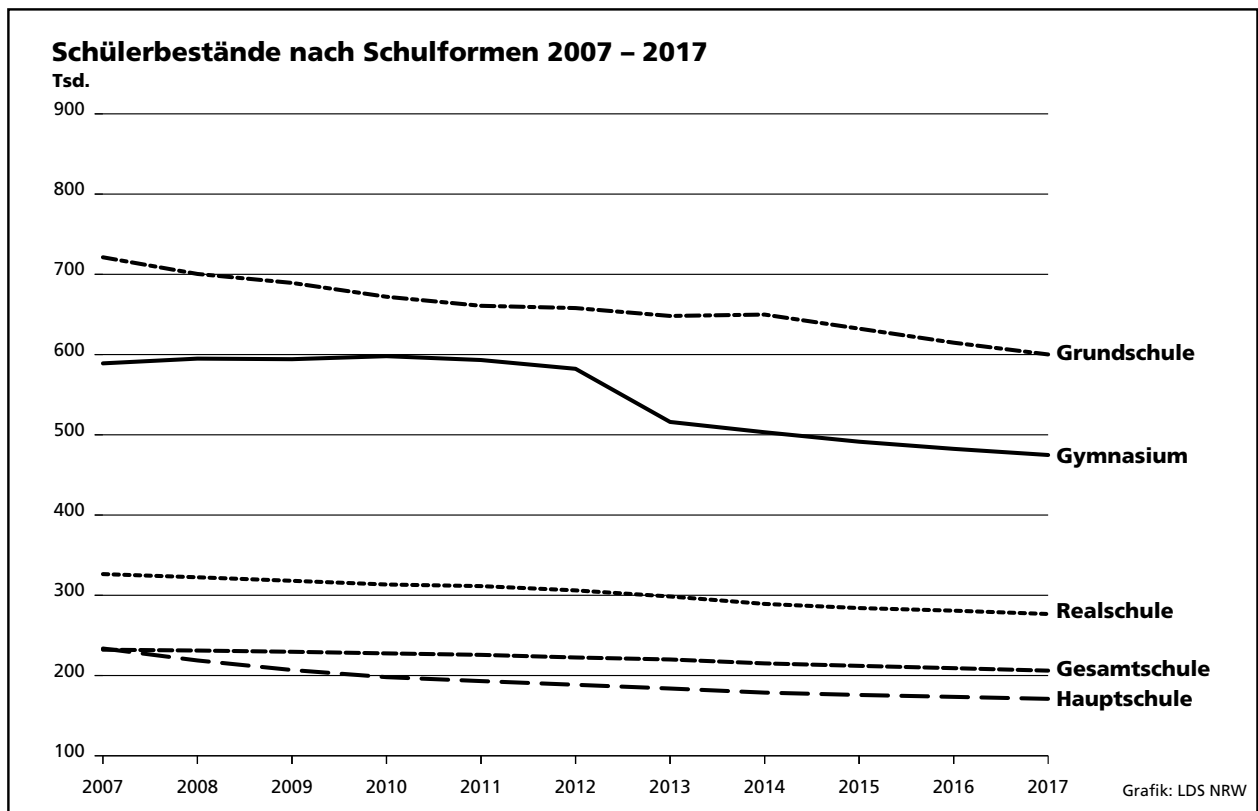
- Der Schülerbestand an den Hauptschulen wird weiterhin sinken, und zwar von 233 680 in 2007 bis auf rd. 170 900 in 2017; d. h. er wird bis zum Prognosehorizont um 27 % abnehmen.
- Desgleichen wird der Schülerbestand an den Realschulen von 326 413 Schülerinnen und Schülern im Jahre 2007 bis auf 276 700 im Jahr 2017 abschmelzen; das beutet einen Rückgang um 15 % gegenüber den Ist-Zahlen 2007.
- Bis 2008 wird die Schülerpopulation in der Sekundarstufe I an Gymnasien noch leicht um knapp 1 000 bis auf 402 800 zunehmen und sich danach bis 2017 auf 291 260 vermindern. Dann wird der Schülerbestand um 28 % niedriger als 2007 sein. Zu beachten ist hier aber, dass die Jahrgangsstufe 10 an Gymnasien ab 2010 als neue sog. „Einführungsphase“ zur Sekundarstufe II zählt. Diese neue Zuordnung wird allein ursächlich einen „rechnerischen Schülerschwund“ in der Sekundarstufe I im Betrachtungszeitraum 2010 bis 2017 zwischen maximal 74 070 (2012) und minimal 62 190 (2017) Schülerinnen und Schülern bewirken.
- Der entsprechende Schülerbestand an Gesamtschulen wird weiterhin abnehmen und 2017 mit noch rd. 170 000 Schülerinnen und Schülern um 12 % unter demjenigen des Jahres 2007 liegen.

### Sekundarbereich II

In der Sekundarstufe II (Schuljahrgänge 11 bis 13, ab 2010 zusätzlich Schuljahrgang 10 an Gymnasien) wird die Schülergesamtzahl – ausgehend vom Prognosebasisjahr 2007 mit 227 089 – zunächst noch weiter ansteigen sowie im Jahre 2012 mit 303 490 ein Maximum erreichen und damit um 34 % über dem Wert des Jahres 2007 liegen. Die starke Zunahme der Schülerzahl in der Sekundarstufe II ab 2010 beruht im überwiegenden Maße auf der bereits erwähnten, ge-

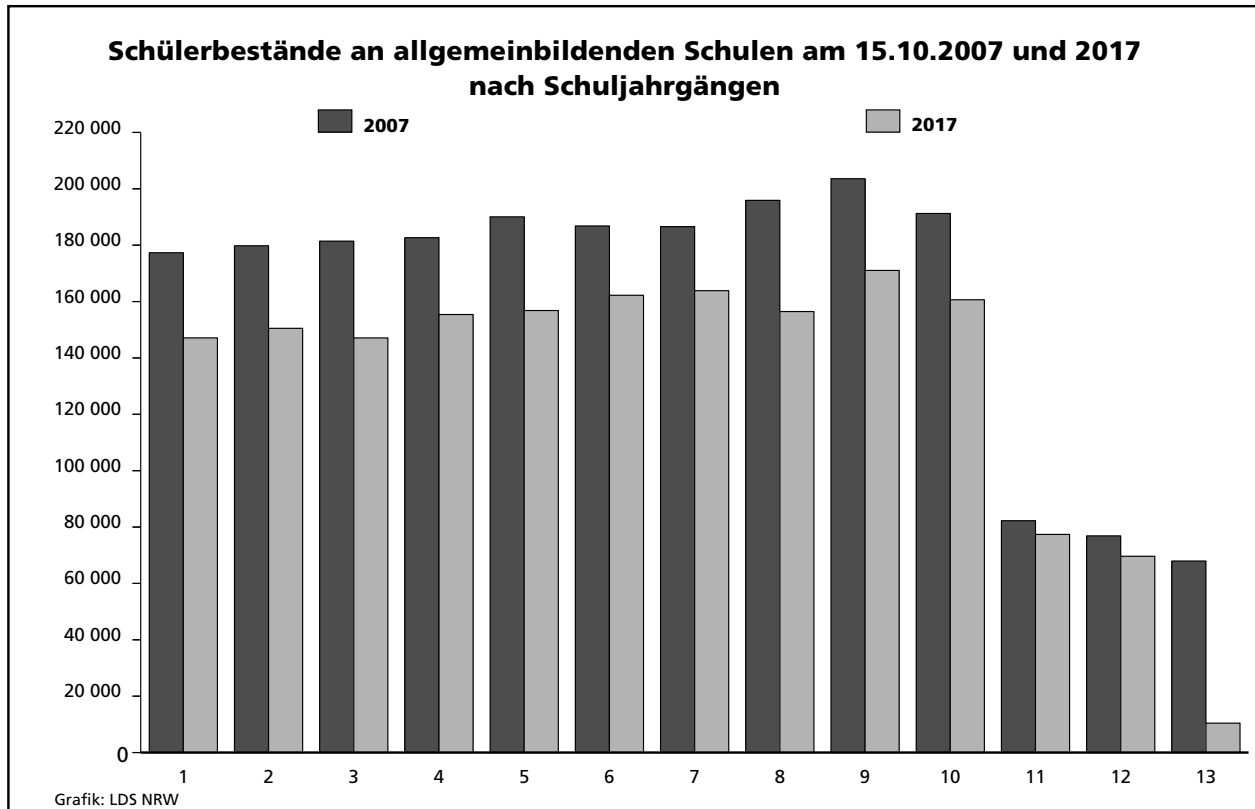
Entwicklung der Schülerbestände 2007 – 2017								
Jahr	Primarstufe		Sekundarstufe I					
	davon		insgesamt	Eingangsklasse	davon			
	Grundschule				Hauptschule		Realschule	
	insgesamt	Eingangsklasse			zusammen	Eingangsklasse	zusammen	Eingangsklasse
<b>Schüler und Schülerinnen</b>								
2007	721 252	177 335	1 154 242	190 067	233 680	29 801	326 413	54 748
2008	700 467	167 272	1 136 173	183 850	218 781	28 328	322 437	52 999
2009	689 323	172 035	1 116 382	177 878	206 868	27 511	318 060	50 948
2010	672 038	158 326	1 034 632	170 233	197 952	26 409	313 441	48 569
2011	660 782	165 975	1 020 068	171 564	193 073	26 618	311 437	48 946
2012	657 953	164 265	995 830	161 975	188 464	25 118	306 113	46 213
2013	648 131	161 915	974 479	166 611	183 815	25 847	298 501	47 531
2014	649 838	160 305	946 326	153 330	178 695	23 792	289 244	43 738
2015	632 308	148 404	931 843	160 745	175 769	24 941	284 080	45 862
2016	614 811	146 983	919 915	159 091	173 403	24 681	280 838	45 389
2017	600 141	147 121	908 881	156 823	170 944	24 327	276 677	44 738
<b>Messzahl 2007 = 100</b>								
2007	100	100	100	100	100	100	100	100
2008	97	94	98	97	94	95	99	97
2009	96	97	97	94	89	92	97	93
2010	93	89	90	90	85	89	96	89
2011	92	94	88	90	83	89	95	89
2012	91	93	86	85	81	84	94	84
2013	90	91	84	88	79	87	91	87
2014	90	90	82	81	76	80	89	80
2015	88	84	81	85	75	84	87	84
2016	85	83	80	84	74	83	86	83
2017	83	83	79	83	73	82	85	82
Jahr	Noch: Sekundarstufe I				Sekundarstufe II			insgesamt
	davon				insgesamt	davon		
	Gesamtschule		Gymnasium			Gesamtschule	Gymnasium	
	zusammen	Eingangsklasse	zusammen	Eingangsklasse		zusammen		
<b>Schüler und Schülerinnen</b>								
2007	192 348	32 244	401 801	73 274	227 089	39 850	187 239	2 102 583
2008	192 140	32 160	402 815	70 363	231 140	39 001	192 139	2 067 780
2009	191 364	31 604	400 900	67 815	232 385	38 239	194 146	2 038 090
2010	189 676	30 333	333 563	64 922	302 341	37 916	264 425	2 009 011
2011	188 009	30 573	327 549	65 427	303 406	37 756	265 650	1 984 256
2012	184 864	28 862	316 389	61 782	303 491	37 618	265 873	1 957 274
2013	182 291	29 691	309 872	63 542	243 879	37 718	206 161	1 866 489
2014	177 426	27 323	300 961	58 477	239 922	37 698	202 224	1 836 086
2015	174 551	28 641	297 443	61 301	231 452	37 491	193 961	1 795 603
2016	172 509	28 349	293 165	60 672	225 992	36 662	189 330	1 760 718
2017	169 999	27 945	291 261	59 813	219 662	36 090	183 572	1 728 684
<b>Messzahl 2007 = 100</b>								
2007	100	100	100	100	100	100	100	100
2008	100	100	100	96	102	98	103	98
2009	99	98	100	93	102	96	104	97
2010	99	94	83	89	133	95	141	96
2011	98	95	82	89	134	95	142	94
2012	96	90	79	84	134	94	142	93
2013	95	92	77	87	107	95	110	89
2014	92	85	75	80	106	95	108	87
2015	91	89	74	84	102	94	104	85
2016	90	88	73	83	100	92	101	84
2017	88	87	72	82	97	91	98	82





änderten Zuordnung der Jahrgangsstufe 10 an Gymnasien ab dem genannten Jahr. In den Folgejahren werden schwächer besetzte Jahrgänge die Sekundarstufe II durchlaufen. Ab 2013 wird an Gymnasien der 13. Schuljahrgang aufgrund der dann erstmals wirksam werdenden Schulzeitverkürzung auf 12 Schulbesuchsjahre entfallen. Dies wird den Schülerbestand in

den einzelnen Schuljahrgängen zeigt die Übersicht *Schülerbestände an allgemeinbildenden Schulen*, in der die Schülerpopulationen des Prognosebasisjahres 2007 und des Prognosehorizontjahres 2017 nach Schuljahrgängen dargestellt sind.



2013 und in den folgenden Jahren nachhaltig um rd. 60 700 absenken. Bis 2017 wird die Schülerzahl auf 219 670 geschrumpft sein; gegenüber 2007 wird sie um 3 % kleiner sein.

Während für den Sekundarbereich die Schülerzahlen auf Landesebene noch nach Schulformen ausgewiesen werden, wird im nachfolgenden Tabellenteil die regionale Entwicklung der Schülerbestände nur für diesen Sekundarbereich insgesamt dargestellt. Diese überlieferte Beschränkung auf den Ergebnisausweis nach Bildungsstufen wurde seinerzeit gewählt, weil zum Zeitpunkt der Berechnung nicht abzusehen war, ob neue Gesamtschulen auch tatsächlich an den angenommenen Schulstandorten eingerichtet wurden oder nicht.

## Alle Schuljahrgänge

Im Prognosebasisjahr 2007 umfassten die Jahrgänge 1 – 13 zusammen 2 102 583 Schülerinnen und Schüler. Bis zum Jahre 2017 wird die Schülerzahl auf 1 728 700 sinken, d. h. um 18 % gegenüber 2007 zurückgehen. Die voraussichtlichen Verschiebungen in

## Schulabgänge

### Definition und Systematik

Als Schulabgänge zählen die Schulentlassungen von Jugendlichen der Sekundarstufe I (Hauptschule, Realschule, Gesamtschule, Gymnasium), die nach Beendigung der Vollzeitschulpflicht den Bildungsbereich der allgemeinbildenden Schulen verlassen, sowie die Abgänge aus den Schuljahrgängen 11 – 13 der Gesamtschule und des Gymnasiums, also von Jugendlichen mit unterschiedlichem Schulabschlussniveau.

Nach Abschlussarten differenziert gibt es Abgänge:

- ohne Hauptschulabschluss
- mit Hauptschulabschluss nach Klasse 9
- mit Hauptschulabschluss nach Klasse 10
- mit Mittlerem Abschluss (Fachoberschulreife ohne Qualifikationsvermerk)
- mit Mittlerem Abschluss (Fachoberschulreife mit Qualifikationsvermerk)
- mit Fachhochschulreife
- mit Hochschulreife

Schulabgänge nach dem Schulabschluss in Nordrhein-Westfalen						
Jahr (Sommer)	Schulabgänge					
	ohne		mit			
	Hauptschulabschluss	Fachoberschulreife	Fachhochschulreife	Hochschulreife	insgesamt	
2008	6 199	41 084	88 063	6 533	61 644	203 523
2009	5 746	38 779	84 769	6 613	63 280	199 187
2010	5 329	36 062	81 500	6 643	64 423	193 957
2011	5 082	33 805	78 549	6 607	64 916	188 959
2012	5 234	32 423	78 180	10 027	64 322	190 186
2013	5 016	33 085	82 182	8 170	121 739	250 192
2014	4 882	31 918	79 605	6 948	67 680	191 033
2015	4 700	31 053	76 947	6 853	69 238	188 791
2016	4 707	29 934	73 580	6 668	66 734	181 623
2017	4 458	29 992	73 983	6 449	64 530	179 412
2018	4 564	28 524	70 009	6 341	62 000	171 438

Die Ergebnisdarstellung der voraussichtlichen Abgänge erfolgt, wie schon der Nachweis der Schülerbestände, nicht mehr schulformbezogen, sondern differenziert nach Abschlussarten.

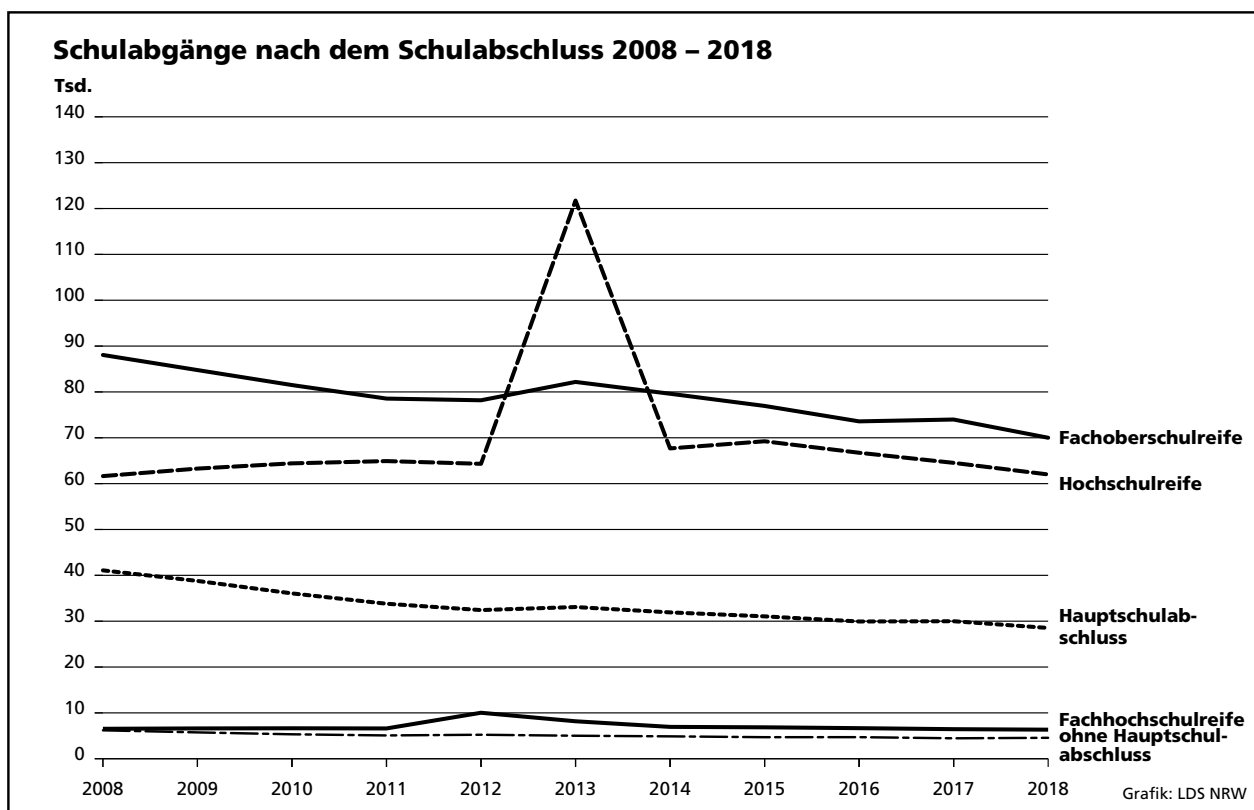
2014 und 2015 werden sich die Abgänge wieder bei 191 000 normalisieren und danach weiter sinken.

Nach Abschlussarten differenziert kann mit folgenden Entwicklungen gerechnet werden:

### Schulabgänge nach dem Abschluss

Die Zahl der Abgänge aus der Haupt-, Real-, Gesamtschule und dem Gymnasium geht von 203 500 Abgängen im Jahre 2008 bis 2011 auf 189 000 zurück, steigt dann wieder an, um im Jahre 2013 in die Höhe bis auf 250 200 zu schnellen. Diese einmalige Steigerung der Abgänge um 32 % im Vergleich zum Vorjahr 2012 erklärt sich durch das Auftreten eines Doppeljahrgangs an Abiturprüfungsteilnehmerinnen und -teilnehmern der Jahrgangsstufen 12 und 13 infolge der 2013 erstmals wirksam werdenden Schulzeitverkürzung auf 12 Schulbesuchsjahre bis zum Abitur. In

- Die Anzahl der Schulabgänge ohne Hauptschulabschluss wird in diesem Jahr bei ca. 6 200 liegen. Bis 2017 wird sie nach und nach auf ca. 4 500 fallen.
- Die Abgänge mit Hauptschulabschluss werden von 41 100 in 2008 auf 28 500 in 2018 zurückgehen.
- Die Abgänge mit Fachoberschulreife bilden mit einem Anteil von zurzeit rd. 43 % die zahlenmäßig größte Abschlusskategorie. Im Prognosezeitraum 2008 – 2018 werden die Absolventen mit dieser Qualifikation von 88 100 bis auf 70 000 abnehmen.
- Die Abgänge mit Fachhochschulreife sind mit einem Anteil von zurzeit 3 % von relativ geringer Bedeutung. Ihre Zahl wird – ausgehend von 6 500 im



Jahr 2008 – bis 2010 auf 6 600 klettern, in 2012 aufgrund der Schulzeitverkürzung auf 10 000 hochschnellen, danach wieder bis 2018 auf 6 300 fallen.

- Die Anzahl der Schulabgänge mit allgemeiner Hochschulreife wird sich schrittweise von 61 600 im Jahr 2008 bis 2011 auf 64 900 erhöhen. 2013 werden dann gleichzeitig Abiturklassen nach 13-jähriger bzw. aufgrund des Wirksamwerdens der Schulzeitverkürzung nach 12-jähriger Regel-Schulbesuchsdauer die Reifeprüfung ablegen. Einmalig ist mit einer Fast-Verdoppelung der Abiturientenzahl auf 121 700 zu rechnen. Von diesem singulären Ereignis werden nicht unerhebliche Folgewirkungen sowohl auf den Lehrstellenmarkt als auch auf die akademischen Bildungsgänge ausgehen.

## Methodische Erläuterungen

Im Tabellenteil sind die Prognosedaten ungerundet ausgewiesen. Diese „Scheingenauigkeit“ bis hin zur Einerstelle darf jedoch nicht den falschen Eindruck erwecken, dass es möglich sei, auf die Einerstelle genau treffsichere Vorausberechnungen anzustellen. Sie ist aber notwendig, um ein in sich schlüssiges Zahlenwerk zu erhalten.

Bei der Vorlage von Prognosedaten stellt sich zwangsläufig die Frage nach der Qualität der Ergebnisse, eine Fragestellung, die im Zusammenhang steht mit Überlegungen zur Leistungsfähigkeit von Status-quo-Prognosen schlechthin; Überlegungen also, die sich nicht spezifisch auf Bildungsprognosen beschränken, sondern generell für diesen Prognose-typ auch in anderen Anwendungsbereichen gelten.

Zunächst ist festzustellen, dass Prognosen stets Modellcharakter haben, was soviel bedeutet wie, dass sie nur unter ganz bestimmten (vereinfachenden) Annahmen gelten. Sie können daher nicht den Anspruch erheben, die zukünftige Realität ikonisch abzubilden. Vielmehr soll in der Regel auf mögliche Entwicklungen aufmerksam gemacht werden, die unter den gesetzten Modellprämissen eintreten könnten und die, sofern die Entwicklungen unerwünscht sind, das Ergreifen von Steuerungsmaßnahmen anregen. Die wichtigsten Aufgaben der Prognose bestehen also darin, Fehlentwicklungen frühzeitig zu signalisieren und operationale (d. h. quantifizierte und terminierte) Aussagen zu liefern, die politisch umsetzbar sind.

Als Ergebnisse der Berechnungen werden die Entwicklungen der Schülerbestände und der Schulabgänge aufgezeigt, und zwar in der Einschränkung als „Wenn-dann-Aussage“: Also, wenn sowohl die Schul-

struktur als auch das Bildungsverhalten fest vorgegeben sind, dann werden sich die Schülerbestände und die Schulabgänge in der beschriebenen Weise entwickeln. Bei dem nachträglichen Vergleich von Prognosewerten und Ist-Daten sind Abweichungen auf eine Änderung der Schulstruktur und/oder des Bildungs-verhaltens zurückzuführen. Beides kann ursächlich das Ergebnis bildungspolitischer Maßnahmen sein, die aufgrund der aufgezeigten Entwicklungstendenz eingeleitet wurden. In diesem Zusammenhang spricht man von der selbstzerstörerischen Kraft der Prognosen<sup>2)</sup>. Es ist die Eigenart von Status-quo-Prognosen, dass ihre Ergebnisse mit der später eintretenden Entwicklung nicht übereinzustimmen brauchen. „Paradoxaerweise erweisen sich Status-quo-Prognosen nämlich dann als besonders effizient, wenn sie dazu beigetragen haben, dass die von ihnen aufgezeigten Entwicklungstendenzen verhindert oder zumindest erheblich abgeschwächt wurden“.<sup>3)</sup>

Da die Abweichungen zwischen den Prognosewerten und den Ist-Daten in der Regel mit zunehmender Entfernung vom Prognosebasisjahr größer werden, werden die modellexogenen Inputgrößen jährlich anhand der jüngsten schulstatistischen Daten überprüft und im Rahmen der jährlich durchzuführenden Prognoserevision aktualisiert. Dies ist nach Vorliegen der schulstatistischen Ergebnisse von 2007 geschehen. Im Einzelnen betragen die Differenzen im Mittel:

Primarstufe	1,41 %
Sekundarstufe I	0,06 %
Sekundarstufe II	0,84 %

<b>Abweichungen der Prognose 2007 (Schülerbestände) gegenüber Ist-Schülerzahlen 2007 für kreisfreie Städte/Kreise in NRW</b>			
Abweichungen von ... bis unter ... % (ohne Vorzeichen)	Zahl der kreisfreien Städte/Kreise bei ...		
	Primarstufe	Sekundarstufe I	Sekundarstufe II
0,0 – 0,5	–	42	18
0,5 – 1,0	18	10	6
1,0 – 1,5	14	2	13
1,5 – 2,0	14	–	8
2,0 – 2,5	5	–	2
2,5 – 3,0	1	–	4
3,0 – 3,5	1	–	1
3,5 – 4,0	1	–	1
4,0 und mehr	–	–	1

2) Vgl. Vajna, Th., Prognosen für die Politik, Köln 1977, S. 63. – 3) Vgl. Dietrichs, B., Status-Quo-Prognosen und Zielprojektionen im Raumplanungs-prozeß – Funktionen und Konflikte, in: Informationen zur Raumentwicklung, Heft 4/5 1975, S. 139.

### **Zeichenerklärung**

(nach DIN 55 301)

- 0 weniger als die Hälfte von 1 in der letzten besetzten Stelle, jedoch mehr als nichts
- nichts vorhanden (genau null)
- ... Angabe fällt später an
- / keine Angabe, da Zahlenwert nicht sicher genug
- . Zahlenwert unbekannt oder geheim zu halten
- x Tabellenfach gesperrt, weil Aussage nicht sinnvoll
- () Aussagewert eingeschränkt, da keine ausreichende Repräsentation in der Stichprobe

### **Hinweis**

Abweichungen in den Summen ergeben sich aus dem Runden der Einzelwerte.

### Register der Verwaltungsbezirke

Daten für die einzelnen kreisfreien Städte und Kreise können den Tabellen auf den im nachstehenden Register angegebenen Seiten entnommen werden:

Verwaltungsbezirk	Tabelle 1 = Schülerbestände 2007 – 2017	Tabelle 2 = Schulabgänge 2008 – 2018	Verwaltungsbezirk	Tabelle 1 = Schülerbestände 2007 – 2017	Tabelle 2 = Schulabgänge 2008 – 2018
	Seite ...			Seite ...	
<b>Kreisfreie Städte</b>			<b>Kreise</b>		
Düsseldorf	16	47	Borken	32	57
Duisburg	16	47	Coesfeld	32	58
Essen	17	47	Recklinghausen	33	58
Krefeld	17	48	Steinfurt	33	58
Mönchengladbach	18	48	Warendorf	34	59
Mülheim an der Ruhr	18	48			
Oberhausen	19	49	<b>Reg.-Bez. Münster</b>	<b>34</b>	<b>59</b>
Remscheid	19	49			
Solingen	20	49	Kreisfreie Stadt		
Wuppertal	20	50	Bielefeld	35	59
<b>Kreise</b>			<b>Kreise</b>		
Kleve	21	50	Gütersloh	35	60
Mettmann	21	50	Herford	36	60
Rhein-Kreis Neuss	22	51	Höxter	36	60
Viersen	22	51	Lippe	37	61
Wesel	23	51	Minden-Lübbecke	37	61
			Paderborn	38	61
<b>Reg.-Bez. Düsseldorf</b>	<b>23</b>	<b>52</b>	<b>Reg.-Bez. Detmold</b>	<b>38</b>	<b>62</b>
<b>Kreisfreie Städte</b>			<b>Kreisfreie Städte</b>		
Aachen	24	52	Bochum	39	62
Bonn	24	52	Dortmund	39	62
Köln	25	53	Hagen	40	63
Leverkusen	25	53	Hamm	40	63
			Herne	41	63
<b>Kreise</b>			<b>Kreise</b>		
Aachen	26	53	Ennepe-Ruhr-Kreis	41	64
Düren	26	54	Hochsauerlandkreis	42	64
Rhein-Erft-Kreis	27	54	Märkischer Kreis	42	64
Euskirchen	27	54	Olpe	43	65
Heinsberg	28	55	Siegen-Wittgenstein	43	65
Oberbergischer Kreis	28	55	Soest	44	65
Rhein.-Berg. Kreis	29	55	Unna	44	66
Rhein-Sieg-Kreis	29	56			
<b>Reg.-Bez. Köln</b>	<b>30</b>	<b>56</b>	<b>Reg.-Bez. Arnsberg</b>	<b>45</b>	<b>66</b>
<b>Kreisfreie Städte</b>			<b>Nordrhein-Westfalen</b>	<b>45</b>	<b>66</b>
Bottrop	30	56	davon		
Gelsenkirchen	31	57	kreisfreie Städte	46	67
Münster	31	57	Kreise	46	67



## **Tabellenteil**



# 1. Voraussichtlicher Schülerbestand an Grund-, Haupt-, Real- und Gesamtschulen sowie an Gymnasien nach dem Schuljahrgang (Status-quo-Prognose)

## Schülerbestände 2007 – 2017 nach kreisfreien Städten und Kreisen

Schuljahrgang	Jahr (Oktober)										
	2007	2008	2009	2010	2011	2012	2013	2014	2015	2016	2017
<b>kreisfreie Stadt Düsseldorf</b>											
1	4 605	4 605	4 875	4 603	4 847	4 792	4 757	4 737	4 408	4 382	4 398
2	4 679	4 769	4 773	5 053	4 771	5 025	4 968	4 933	4 910	4 569	4 541
3	4 544	4 500	4 581	4 586	4 854	4 583	4 828	4 774	4 737	4 717	4 389
4	4 544	4 473	4 429	4 508	4 512	4 778	4 511	4 752	4 698	4 664	4 642
Primarstufe zusammen	18 372	18 347	18 658	18 750	18 984	19 178	19 064	19 196	18 753	18 332	17 970
5	4 685	4 571	4 477	4 415	4 496	4 500	4 762	4 496	4 734	4 681	4 644
6	4 615	4 806	4 680	4 584	4 520	4 606	4 606	4 873	4 601	4 848	4 790
7	4 489	4 611	4 784	4 659	4 565	4 503	4 586	4 588	4 856	4 582	4 828
8	4 892	4 653	4 755	4 918	4 798	4 700	4 635	4 723	4 723	4 998	4 717
9	4 909	4 832	4 592	4 693	4 851	4 732	4 636	4 575	4 659	4 662	4 933
10	4 587	4 538	4 462	2 400	2 386	2 475	2 437	2 396	2 367	2 410	2 412
Sekundarstufe I zusammen	28 177	28 011	27 750	25 669	25 616	25 516	25 662	25 651	25 940	26 181	26 324
10	x	x	x	2 145	2 283	2 366	2 276	2 220	2 192	2 231	2 230
11	2 361	2 444	2 473	2 531	2 459	2 603	2 666	2 589	2 529	2 501	2 545
12	2 302	2 265	2 340	2 363	2 418	2 235	2 369	2 426	2 352	2 300	2 273
13	2 068	2 108	2 071	2 136	2 157	2 207	180	183	185	187	186
Sekundarstufe II zusammen	6 731	6 817	6 884	9 175	9 317	9 411	7 491	7 418	7 258	7 219	7 234
<b>Insgesamt</b>	<b>53 280</b>	<b>53 175</b>	<b>53 292</b>	<b>53 594</b>	<b>53 917</b>	<b>54 105</b>	<b>52 217</b>	<b>52 265</b>	<b>51 951</b>	<b>51 732</b>	<b>51 528</b>
<b>kreisfreie Stadt Duisburg</b>											
1	4 753	4 499	4 614	4 244	4 485	4 447	4 395	4 361	4 047	4 013	4 017
2	4 752	4 783	4 532	4 648	4 274	4 517	4 478	4 426	4 391	4 076	4 041
3	4 789	4 578	4 601	4 360	4 472	4 112	4 344	4 308	4 258	4 225	3 921
4	4 870	4 632	4 425	4 450	4 215	4 324	3 976	4 201	4 165	4 117	4 086
Primarstufe zusammen	19 164	18 492	18 172	17 702	17 446	17 400	17 193	17 296	16 861	16 431	16 065
5	4 971	4 856	4 620	4 397	4 423	4 189	4 296	3 949	4 174	4 137	4 087
6	4 880	5 071	4 939	4 698	4 475	4 501	4 262	4 372	4 016	4 246	4 210
7	4 847	4 839	5 025	4 892	4 654	4 433	4 460	4 223	4 330	3 979	4 207
8	5 311	4 858	4 835	5 023	4 889	4 650	4 430	4 453	4 219	4 326	3 975
9	5 557	5 457	4 993	4 963	5 156	5 021	4 778	4 550	4 577	4 333	4 446
10	5 061	4 940	4 838	3 198	3 148	3 331	3 240	3 094	2 949	2 966	2 808
Sekundarstufe I zusammen	30 627	30 021	29 250	27 171	26 745	26 125	25 466	24 641	24 265	23 987	23 733
10	x	x	x	1 432	1 480	1 463	1 429	1 347	1 281	1 293	1 220
11	2 141	2 179	2 172	2 201	2 079	2 117	2 161	2 105	2 000	1 902	1 921
12	1 996	1 958	1 991	1 983	2 012	1 826	1 866	1 901	1 851	1 757	1 674
13	1 721	1 771	1 741	1 765	1 759	1 787	496	491	495	497	479
Sekundarstufe II zusammen	5 858	5 908	5 904	7 381	7 330	7 193	5 952	5 844	5 627	5 449	5 294
<b>Insgesamt</b>	<b>55 649</b>	<b>54 421</b>	<b>53 326</b>	<b>52 254</b>	<b>51 521</b>	<b>50 718</b>	<b>48 611</b>	<b>47 781</b>	<b>46 753</b>	<b>45 867</b>	<b>45 092</b>

Noch: **1. Voraussichtlicher Schülerbestand an Grund-, Haupt-, Real- und Gesamtschulen sowie an Gymnasien nach dem Schuljahrgang (Status-quo-Prognose)**

**Schülerbestände 2007 – 2017 nach kreisfreien Städten und Kreisen**

Schuljahrgang	Jahr (Oktober)										
	2007	2008	2009	2010	2011	2012	2013	2014	2015	2016	2017
<b>kreisfreie Stadt Essen</b>											
1	4 812	4 583	4 791	4 523	4 756	4 702	4 656	4 627	4 301	4 269	4 281
2	5 014	4 903	4 674	4 887	4 612	4 850	4 796	4 750	4 721	4 386	4 352
3	4 976	4 844	4 729	4 511	4 714	4 450	4 679	4 627	4 583	4 556	4 232
4	4 964	4 876	4 742	4 632	4 416	4 617	4 357	4 582	4 531	4 488	4 461
Primarstufe zusammen	19 766	19 206	18 936	18 553	18 498	18 619	18 488	18 586	18 136	17 699	17 326
5	5 367	5 087	4 978	4 826	4 716	4 498	4 698	4 434	4 663	4 612	4 567
6	5 296	5 510	5 208	5 097	4 941	4 828	4 603	4 809	4 538	4 772	4 721
7	5 583	5 346	5 548	5 240	5 128	4 971	4 860	4 634	4 839	4 568	4 805
8	5 634	5 573	5 315	5 516	5 209	5 099	4 946	4 831	4 608	4 812	4 542
9	5 859	5 688	5 622	5 357	5 552	5 248	5 135	4 982	4 869	4 643	4 849
10	5 502	5 302	5 153	3 123	2 957	2 985	2 879	2 830	2 743	2 683	2 558
Sekundarstufe I zusammen	33 241	32 506	31 824	29 159	28 503	27 629	27 121	26 520	26 260	26 090	26 042
10	x	x	x	2 283	2 216	2 384	2 182	2 121	2 061	2 010	1 920
11	2 863	2 868	2 823	2 855	2 894	2 847	2 905	2 728	2 665	2 589	2 525
12	2 591	2 721	2 723	2 677	2 707	2 623	2 583	2 635	2 471	2 415	2 344
13	2 265	2 279	2 387	2 385	2 345	2 373	376	357	359	350	348
Sekundarstufe II zusammen	7 719	7 868	7 933	10 200	10 162	10 227	8 046	7 841	7 556	7 364	7 137
<b>Insgesamt</b>	<b>60 726</b>	<b>59 580</b>	<b>58 693</b>	<b>57 912</b>	<b>57 163</b>	<b>56 475</b>	<b>53 655</b>	<b>52 947</b>	<b>51 952</b>	<b>51 153</b>	<b>50 505</b>
<b>kreisfreie Stadt Krefeld</b>											
1	2 240	2 072	2 157	2 034	2 094	2 050	2 012	1 989	1 835	1 814	1 813
2	2 265	2 329	2 158	2 244	2 116	2 179	2 132	2 093	2 069	1 909	1 889
3	2 203	2 180	2 240	2 075	2 158	2 035	2 095	2 051	2 014	1 991	1 836
4	2 221	2 162	2 140	2 199	2 038	2 119	1 998	2 057	2 014	1 977	1 954
Primarstufe zusammen	8 929	8 743	8 695	8 552	8 406	8 383	8 237	8 190	7 932	7 691	7 492
5	2 482	2 298	2 231	2 198	2 263	2 097	2 180	2 053	2 114	2 071	2 032
6	2 380	2 540	2 345	2 276	2 247	2 310	2 139	2 221	2 097	2 161	2 112
7	2 466	2 424	2 590	2 387	2 318	2 285	2 355	2 177	2 266	2 135	2 196
8	2 501	2 475	2 423	2 593	2 387	2 319	2 284	2 352	2 179	2 264	2 134
9	2 620	2 527	2 499	2 441	2 614	2 409	2 335	2 305	2 371	2 194	2 285
10	2 442	2 356	2 284	1 486	1 404	1 524	1 408	1 371	1 356	1 391	1 289
Sekundarstufe I zusammen	14 891	14 620	14 372	13 381	13 233	12 944	12 701	12 479	12 383	12 216	12 048
10	x	x	x	887	938	969	890	859	839	871	806
11	1 109	1 122	1 096	1 107	1 119	1 130	1 188	1 095	1 062	1 038	1 075
12	1 052	1 047	1 059	1 032	1 042	1 012	1 020	1 072	990	959	938
13	908	937	928	937	917	925	210	206	213	204	200
Sekundarstufe II zusammen	3 069	3 106	3 083	3 963	4 016	4 036	3 308	3 232	3 104	3 072	3 019
<b>Insgesamt</b>	<b>26 889</b>	<b>26 469</b>	<b>26 150</b>	<b>25 896</b>	<b>25 655</b>	<b>25 363</b>	<b>24 246</b>	<b>23 901</b>	<b>23 419</b>	<b>22 979</b>	<b>22 559</b>

Noch: **1. Voraussichtlicher Schülerbestand an Grund-, Haupt-, Real- und Gesamtschulen sowie an Gymnasien nach dem Schuljahrgang (Status-quo-Prognose)**

**Schülerbestände 2007 – 2017 nach kreisfreien Städten und Kreisen**

Schuljahrgang	Jahr (Oktober)										
	2007	2008	2009	2010	2011	2012	2013	2014	2015	2016	2017
<b>kreisfreie Stadt Mönchengladbach</b>											
1	2 593	2 466	2 489	2 347	2 455	2 409	2 378	2 360	2 191	2 175	2 181
2	2 566	2 653	2 527	2 550	2 403	2 514	2 467	2 435	2 417	2 243	2 227
3	2 497	2 457	2 537	2 416	2 438	2 298	2 405	2 359	2 329	2 311	2 145
4	2 618	2 441	2 403	2 480	2 363	2 384	2 248	2 352	2 308	2 279	2 261
Primarstufe zusammen	10 274	10 017	9 956	9 793	9 659	9 605	9 498	9 506	9 245	9 008	8 814
5	2 774	2 630	2 445	2 401	2 479	2 365	2 386	2 245	2 349	2 305	2 276
6	2 739	2 843	2 687	2 501	2 454	2 537	2 415	2 437	2 296	2 404	2 359
7	2 677	2 786	2 878	2 723	2 534	2 484	2 570	2 447	2 468	2 328	2 434
8	2 914	2 676	2 776	2 868	2 716	2 527	2 478	2 558	2 439	2 459	2 319
9	2 923	2 943	2 693	2 798	2 882	2 730	2 541	2 492	2 575	2 451	2 474
10	2 728	2 644	2 656	1 627	1 662	1 699	1 624	1 518	1 491	1 540	1 468
Sekundarstufe I zusammen	16 755	16 522	16 135	14 918	14 727	14 342	14 014	13 697	13 618	13 487	13 330
10	x	x	x	935	1 004	1 057	983	907	889	917	871
11	1 428	1 397	1 382	1 441	1 355	1 444	1 469	1 399	1 297	1 276	1 311
12	1 275	1 314	1 283	1 268	1 322	1 191	1 271	1 292	1 232	1 141	1 120
13	1 116	1 123	1 155	1 127	1 111	1 159	250	258	258	254	241
Sekundarstufe II zusammen	3 819	3 834	3 820	4 771	4 792	4 851	3 973	3 856	3 676	3 588	3 543
<b>Insgesamt</b>	<b>30 848</b>	<b>30 373</b>	<b>29 911</b>	<b>29 482</b>	<b>29 178</b>	<b>28 798</b>	<b>27 485</b>	<b>27 059</b>	<b>26 539</b>	<b>26 083</b>	<b>25 687</b>
<b>kreisfreie Stadt Mülheim an der Ruhr</b>											
1	1 431	1 334	1 391	1 297	1 334	1 304	1 276	1 257	1 159	1 143	1 141
2	1 487	1 481	1 382	1 441	1 343	1 382	1 351	1 323	1 303	1 201	1 185
3	1 452	1 457	1 449	1 352	1 412	1 315	1 354	1 323	1 295	1 274	1 175
4	1 487	1 416	1 418	1 412	1 317	1 374	1 280	1 318	1 287	1 261	1 241
Primarstufe zusammen	5 857	5 688	5 640	5 502	5 406	5 375	5 261	5 221	5 044	4 879	4 742
5	1 532	1 475	1 401	1 401	1 397	1 301	1 358	1 265	1 303	1 271	1 243
6	1 546	1 548	1 486	1 410	1 409	1 403	1 308	1 367	1 273	1 309	1 281
7	1 554	1 546	1 550	1 488	1 411	1 410	1 406	1 309	1 367	1 273	1 310
8	1 619	1 559	1 545	1 554	1 489	1 413	1 412	1 404	1 310	1 366	1 274
9	1 674	1 637	1 574	1 554	1 570	1 501	1 424	1 427	1 418	1 322	1 380
10	1 643	1 539	1 508	933	916	961	909	866	866	862	805
Sekundarstufe I zusammen	9 568	9 304	9 064	8 340	8 192	7 989	7 817	7 638	7 537	7 403	7 293
10	x	x	x	605	609	570	556	523	522	520	485
11	856	873	833	844	843	849	843	805	769	764	761
12	805	828	845	804	816	787	791	788	750	716	710
13	766	732	755	769	732	741	249	242	239	234	226
Sekundarstufe II zusammen	2 427	2 433	2 433	3 022	3 000	2 947	2 439	2 358	2 280	2 234	2 182
<b>Insgesamt</b>	<b>17 852</b>	<b>17 425</b>	<b>17 137</b>	<b>16 864</b>	<b>16 598</b>	<b>16 311</b>	<b>15 517</b>	<b>15 217</b>	<b>14 861</b>	<b>14 516</b>	<b>14 217</b>

Noch: **1. Voraussichtlicher Schülerbestand an Grund-, Haupt-, Real- und Gesamtschulen sowie an Gymnasien nach dem Schuljahrgang (Status-quo-Prognose)**

**Schülerbestände 2007 – 2017 nach kreisfreien Städten und Kreisen**

Schuljahrgang	Jahr (Oktober)										
	2007	2008	2009	2010	2011	2012	2013	2014	2015	2016	2017
<b>kreisfreie Stadt Oberhausen</b>											
1	1 935	1 809	1 868	1 727	1 821	1 801	1 780	1 768	1 638	1 624	1 625
2	2 020	1 963	1 838	1 899	1 756	1 850	1 830	1 809	1 796	1 664	1 651
3	2 054	1 956	1 899	1 779	1 835	1 698	1 790	1 771	1 750	1 738	1 611
4	2 007	2 003	1 907	1 852	1 734	1 789	1 654	1 744	1 726	1 705	1 694
Primarstufe zusammen	8 016	7 731	7 512	7 257	7 146	7 138	7 054	7 092	6 910	6 731	6 581
5	2 043	1 945	1 940	1 841	1 792	1 673	1 729	1 598	1 683	1 667	1 644
6	2 128	2 079	1 976	1 969	1 869	1 819	1 702	1 755	1 620	1 708	1 691
7	1 969	2 128	2 076	1 974	1 966	1 867	1 815	1 696	1 751	1 619	1 708
8	2 173	1 978	2 128	2 079	1 975	1 967	1 868	1 818	1 699	1 752	1 621
9	2 342	2 222	2 020	2 172	2 122	2 016	2 011	1 907	1 856	1 737	1 791
10	2 130	2 047	1 955	1 276	1 320	1 312	1 250	1 252	1 189	1 155	1 082
Sekundarstufe I zusammen	12 785	12 399	12 095	11 311	11 044	10 654	10 375	10 026	9 798	9 638	9 537
10	x	x	x	583	687	644	607	603	570	554	520
11	834	857	839	827	777	854	821	779	779	735	717
12	796	781	798	784	771	695	765	736	699	697	660
13	697	716	705	719	705	693	170	183	173	170	173
Sekundarstufe II zusammen	2 327	2 354	2 342	2 913	2 940	2 886	2 363	2 301	2 221	2 156	2 070
<b>Insgesamt</b>	<b>23 128</b>	<b>22 484</b>	<b>21 949</b>	<b>21 481</b>	<b>21 130</b>	<b>20 678</b>	<b>19 792</b>	<b>19 419</b>	<b>18 929</b>	<b>18 525</b>	<b>18 188</b>
<b>kreisfreie Stadt Remscheid</b>											
1	1 113	1 050	1 069	996	1 041	1 022	1 007	997	925	916	916
2	1 157	1 168	1 103	1 124	1 048	1 095	1 074	1 060	1 050	972	962
3	1 153	1 092	1 099	1 038	1 058	988	1 031	1 012	998	988	917
4	1 146	1 119	1 057	1 066	1 007	1 026	956	998	980	966	957
Primarstufe zusammen	4 569	4 429	4 328	4 224	4 154	4 131	4 068	4 067	3 953	3 842	3 752
5	1 238	1 185	1 153	1 087	1 097	1 039	1 059	988	1 028	1 009	996
6	1 213	1 263	1 207	1 175	1 106	1 116	1 055	1 075	1 001	1 046	1 028
7	1 264	1 223	1 271	1 213	1 183	1 114	1 123	1 063	1 082	1 008	1 054
8	1 384	1 285	1 238	1 286	1 228	1 196	1 129	1 139	1 078	1 095	1 022
9	1 378	1 384	1 286	1 235	1 285	1 228	1 194	1 126	1 139	1 073	1 094
10	1 342	1 262	1 265	868	792	823	797	779	737	742	700
Sekundarstufe I zusammen	7 819	7 602	7 420	6 864	6 691	6 516	6 357	6 170	6 065	5 973	5 894
10	x	x	x	358	396	410	380	365	345	347	328
11	619	610	586	606	581	576	587	567	544	514	518
12	557	571	563	541	561	516	511	520	501	483	456
13	433	496	510	500	482	498	117	112	112	112	110
Sekundarstufe II zusammen	1 609	1 677	1 659	2 005	2 020	2 000	1 595	1 564	1 502	1 456	1 412
<b>Insgesamt</b>	<b>13 997</b>	<b>13 708</b>	<b>13 407</b>	<b>13 093</b>	<b>12 865</b>	<b>12 647</b>	<b>12 020</b>	<b>11 801</b>	<b>11 520</b>	<b>11 271</b>	<b>11 058</b>

Noch: **1. Voraussichtlicher Schülerbestand an Grund-, Haupt-, Real- und Gesamtschulen sowie an Gymnasien nach dem Schuljahrgang (Status-quo-Prognose)**

**Schülerbestände 2007 – 2017 nach kreisfreien Städten und Kreisen**

Schuljahrgang	Jahr (Oktober)										
	2007	2008	2009	2010	2011	2012	2013	2014	2015	2016	2017
<b>kreisfreie Stadt Solingen</b>											
1	1 505	1 463	1 511	1 383	1 443	1 418	1 393	1 375	1 272	1 261	1 263
2	1 567	1 516	1 474	1 524	1 393	1 453	1 428	1 404	1 387	1 282	1 271
3	1 553	1 503	1 450	1 411	1 458	1 334	1 392	1 368	1 344	1 328	1 229
4	1 550	1 474	1 423	1 374	1 338	1 383	1 264	1 319	1 297	1 274	1 258
Primarstufe zusammen	6 175	5 956	5 858	5 692	5 632	5 588	5 477	5 466	5 300	5 145	5 021
5	1 682	1 550	1 472	1 421	1 371	1 335	1 380	1 261	1 316	1 295	1 271
6	1 642	1 700	1 563	1 486	1 432	1 381	1 347	1 391	1 269	1 326	1 304
7	1 712	1 658	1 720	1 581	1 497	1 444	1 398	1 360	1 403	1 283	1 339
8	1 723	1 713	1 655	1 716	1 578	1 497	1 443	1 397	1 359	1 402	1 281
9	1 804	1 717	1 707	1 652	1 708	1 572	1 494	1 438	1 392	1 354	1 399
10	1 721	1 643	1 568	1 107	1 044	1 101	1 010	962	930	898	874
Sekundarstufe I zusammen	10 284	9 981	9 685	8 963	8 630	8 330	8 072	7 809	7 669	7 558	7 468
10	x	x	x	528	548	536	498	469	451	437	427
11	772	814	794	782	806	797	804	745	708	681	662
12	739	715	754	735	725	718	714	718	666	633	608
13	646	667	645	681	663	653	220	213	211	202	194
Sekundarstufe II zusammen	2 157	2 196	2 193	2 726	2 742	2 704	2 236	2 145	2 036	1 953	1 891
<b>Insgesamt</b>	<b>18 616</b>	<b>18 133</b>	<b>17 736</b>	<b>17 381</b>	<b>17 004</b>	<b>16 622</b>	<b>15 785</b>	<b>15 420</b>	<b>15 005</b>	<b>14 656</b>	<b>14 380</b>
<b>kreisfreie Stadt Wuppertal</b>											
1	3 226	3 082	3 138	2 918	3 057	3 006	2 962	2 931	2 712	2 681	2 676
2	3 323	3 323	3 176	3 235	3 008	3 152	3 099	3 053	3 021	2 795	2 763
3	3 305	3 200	3 195	3 054	3 111	2 893	3 031	2 981	2 937	2 907	2 689
4	3 252	3 205	3 102	3 099	2 961	3 018	2 805	2 939	2 890	2 848	2 819
Primarstufe zusammen	13 106	12 810	12 611	12 306	12 137	12 069	11 897	11 904	11 560	11 231	10 947
5	3 320	3 219	3 165	3 053	3 051	2 918	2 972	2 762	2 893	2 844	2 806
6	3 204	3 427	3 312	3 255	3 141	3 137	2 998	3 058	2 841	2 978	2 928
7	3 329	3 216	3 424	3 311	3 254	3 142	3 139	2 998	3 054	2 841	2 975
8	3 532	3 331	3 208	3 414	3 304	3 246	3 132	3 133	2 992	3 048	2 833
9	3 652	3 596	3 389	3 261	3 468	3 358	3 297	3 184	3 181	3 040	3 098
10	3 291	3 262	3 226	2 062	1 973	2 103	2 041	2 016	1 945	1 943	1 860
Sekundarstufe I zusammen	20 328	20 051	19 724	18 356	18 191	17 904	17 579	17 151	16 906	16 694	16 500
10	x	x	x	1 127	1 099	1 172	1 131	1 099	1 059	1 060	1 009
11	1 712	1 649	1 673	1 712	1 657	1 630	1 708	1 668	1 636	1 573	1 576
12	1 567	1 592	1 529	1 549	1 588	1 480	1 453	1 523	1 488	1 458	1 402
13	1 384	1 437	1 461	1 400	1 418	1 456	356	340	351	353	354
Sekundarstufe II zusammen	4 663	4 678	4 663	5 788	5 762	5 738	4 648	4 630	4 534	4 444	4 341
<b>Insgesamt</b>	<b>38 097</b>	<b>37 539</b>	<b>36 998</b>	<b>36 450</b>	<b>36 090</b>	<b>35 711</b>	<b>34 124</b>	<b>33 685</b>	<b>33 000</b>	<b>32 369</b>	<b>31 788</b>

Noch: **1. Voraussichtlicher Schülerbestand an Grund-, Haupt-, Real- und Gesamtschulen sowie an Gymnasien nach dem Schuljahrgang (Status-quo-Prognose)**

**Schülerbestände 2007 – 2017 nach kreisfreien Städten und Kreisen**

Schuljahrgang	Jahr (Oktober)										
	2007	2008	2009	2010	2011	2012	2013	2014	2015	2016	2017
<b>Kreis Kleve</b>											
1	3 190	3 017	3 096	2 868	2 999	2 962	2 922	2 896	2 692	2 679	2 694
2	3 263	3 320	3 143	3 225	2 988	3 126	3 086	3 044	3 018	2 804	2 790
3	3 334	3 194	3 245	3 073	3 154	2 921	3 056	3 019	2 976	2 950	2 741
4	3 389	3 267	3 129	3 181	3 011	3 090	2 862	2 993	2 957	2 917	2 892
Primarstufe zusammen	13 176	12 798	12 613	12 347	12 152	12 099	11 926	11 952	11 643	11 350	11 117
5	3 436	3 313	3 176	3 032	3 081	2 921	2 997	2 775	2 904	2 870	2 834
6	3 482	3 515	3 386	3 238	3 093	3 147	2 979	3 059	2 832	2 963	2 930
7	3 492	3 500	3 517	3 386	3 242	3 095	3 148	2 983	3 062	2 833	2 965
8	3 778	3 481	3 477	3 492	3 363	3 219	3 076	3 128	2 962	3 041	2 814
9	3 791	3 784	3 482	3 473	3 488	3 362	3 218	3 074	3 123	2 960	3 036
10	3 603	3 436	3 426	2 202	2 145	2 190	2 101	2 016	1 928	1 961	1 858
Sekundarstufe I zusammen	21 582	21 029	20 464	18 823	18 412	17 934	17 519	17 035	16 811	16 628	16 437
10	x	x	x	1 106	1 163	1 142	1 101	1 052	1 002	1 020	963
11	1 138	1 099	1 072	1 111	1 046	1 074	1 070	1 028	985	940	957
12	974	1 083	1 045	1 018	1 054	942	970	966	927	890	848
13	899	915	1 013	976	952	985	66	65	64	64	62
Sekundarstufe II zusammen	3 011	3 097	3 130	4 211	4 215	4 143	3 207	3 111	2 978	2 914	2 830
<b>Insgesamt</b>	<b>37 769</b>	<b>36 924</b>	<b>36 207</b>	<b>35 381</b>	<b>34 779</b>	<b>34 176</b>	<b>32 652</b>	<b>32 098</b>	<b>31 432</b>	<b>30 892</b>	<b>30 384</b>
<b>Kreis Mettmann</b>											
1	4 767	4 517	4 609	4 226	4 405	4 330	4 239	4 171	3 839	3 785	3 777
2	4 817	4 930	4 675	4 770	4 373	4 559	4 482	4 386	4 317	3 974	3 916
3	4 720	4 690	4 794	4 545	4 639	4 253	4 432	4 358	4 265	4 198	3 864
4	4 891	4 618	4 585	4 687	4 446	4 535	4 159	4 336	4 262	4 173	4 105
Primarstufe zusammen	19 195	18 755	18 663	18 228	17 863	17 677	17 312	17 251	16 683	16 130	15 662
5	5 077	4 766	4 480	4 429	4 530	4 298	4 382	4 016	4 190	4 118	4 033
6	4 943	5 234	4 901	4 603	4 552	4 657	4 416	4 506	4 129	4 307	4 233
7	4 658	4 895	5 175	4 838	4 545	4 498	4 599	4 363	4 447	4 077	4 252
8	5 047	4 680	4 902	5 185	4 849	4 554	4 503	4 606	4 368	4 456	4 082
9	5 314	5 051	4 678	4 890	5 175	4 838	4 545	4 495	4 597	4 362	4 448
10	5 018	4 793	4 555	2 727	2 778	3 021	2 818	2 652	2 626	2 684	2 548
Sekundarstufe I zusammen	30 057	29 419	28 691	26 672	26 429	25 866	25 263	24 638	24 357	24 004	23 596
10	x	x	x	1 741	1 920	1 933	1 819	1 704	1 680	1 720	1 628
11	2 115	2 140	2 092	2 064	1 958	2 115	2 209	2 060	1 938	1 909	1 955
12	1 944	1 967	1 986	1 939	1 913	1 734	1 874	1 956	1 824	1 714	1 689
13	1 686	1 774	1 795	1 809	1 764	1 741	247	256	263	253	242
Sekundarstufe II zusammen	5 745	5 881	5 873	7 553	7 555	7 523	6 149	5 976	5 705	5 596	5 514
<b>Insgesamt</b>	<b>54 997</b>	<b>54 055</b>	<b>53 227</b>	<b>52 453</b>	<b>51 847</b>	<b>51 066</b>	<b>48 724</b>	<b>47 865</b>	<b>46 745</b>	<b>45 730</b>	<b>44 772</b>

Noch: **1. Voraussichtlicher Schülerbestand an Grund-, Haupt-, Real- und Gesamtschulen sowie an Gymnasien nach dem Schuljahrgang (Status-quo-Prognose)**

**Schülerbestände 2007 – 2017 nach kreisfreien Städten und Kreisen**

Schuljahrgang	Jahr (Oktober)										
	2007	2008	2009	2010	2011	2012	2013	2014	2015	2016	2017
<b>Rhein-Kreis Neuss</b>											
1	4 436	4 220	4 385	3 968	4 152	4 107	4 025	3 966	3 653	3 606	3 603
2	4 601	4 536	4 320	4 488	4 062	4 249	4 202	4 119	4 059	3 739	3 692
3	4 551	4 532	4 464	4 250	4 415	3 995	4 179	4 134	4 053	3 993	3 679
4	4 671	4 463	4 443	4 376	4 168	4 329	3 918	4 099	4 054	3 973	3 915
Primarstufe zusammen	18 259	17 751	17 612	17 082	16 797	16 680	16 324	16 318	15 819	15 311	14 889
5	4 860	4 638	4 409	4 374	4 307	4 101	4 258	3 854	4 031	3 988	3 909
6	4 621	4 995	4 754	4 514	4 476	4 414	4 202	4 362	3 948	4 128	4 084
7	4 638	4 638	5 016	4 765	4 527	4 490	4 425	4 213	4 374	3 960	4 141
8	4 843	4 664	4 645	5 029	4 778	4 536	4 499	4 437	4 222	4 384	3 968
9	5 028	4 850	4 659	4 644	5 018	4 770	4 532	4 494	4 428	4 215	4 379
10	4 694	4 623	4 460	2 490	2 350	2 620	2 491	2 372	2 356	2 321	2 211
Sekundarstufe I zusammen	28 684	28 408	27 943	25 816	25 456	24 931	24 407	23 732	23 359	22 996	22 692
10	x	x	x	2 081	2 242	2 324	2 210	2 096	2 070	2 042	1 940
11	2 269	2 270	2 287	2 286	2 252	2 325	2 474	2 345	2 236	2 205	2 178
12	2 143	2 188	2 188	2 198	2 199	2 070	2 135	2 270	2 154	2 055	2 026
13	1 848	1 913	1 944	1 944	1 952	1 955	270	268	281	275	270
Sekundarstufe II zusammen	6 260	6 371	6 419	8 509	8 645	8 674	7 089	6 979	6 741	6 577	6 414
<b>Insgesamt</b>	<b>53 203</b>	<b>52 530</b>	<b>51 974</b>	<b>51 407</b>	<b>50 898</b>	<b>50 285</b>	<b>47 820</b>	<b>47 029</b>	<b>45 919</b>	<b>44 884</b>	<b>43 995</b>
<b>Kreis Viersen</b>											
1	3 161	2 980	3 006	2 728	2 862	2 821	2 763	2 724	2 515	2 490	2 495
2	3 042	3 159	2 981	3 007	2 728	2 863	2 823	2 764	2 725	2 515	2 490
3	3 257	3 002	3 114	2 938	2 963	2 689	2 821	2 782	2 725	2 686	2 479
4	3 314	3 192	2 941	3 051	2 879	2 904	2 635	2 765	2 727	2 670	2 632
Primarstufe zusammen	12 774	12 333	12 042	11 724	11 432	11 277	11 042	11 035	10 692	10 361	10 096
5	3 546	3 282	3 150	2 893	3 001	2 830	2 857	2 593	2 720	2 682	2 627
6	3 498	3 642	3 365	3 227	2 964	3 077	2 904	2 928	2 655	2 788	2 750
7	3 567	3 513	3 637	3 365	3 227	2 963	3 076	2 902	2 928	2 656	2 787
8	3 802	3 603	3 540	3 663	3 386	3 246	2 984	3 094	2 921	2 947	2 673
9	3 805	3 788	3 582	3 519	3 632	3 363	3 223	2 964	3 076	2 900	2 925
10	3 498	3 434	3 424	2 065	2 019	2 052	1 922	1 848	1 702	1 764	1 665
Sekundarstufe I zusammen	21 716	21 262	20 698	18 732	18 229	17 531	16 966	16 329	16 002	15 737	15 427
10	x	x	x	1 362	1 347	1 441	1 304	1 244	1 144	1 189	1 121
11	1 466	1 564	1 569	1 624	1 574	1 590	1 625	1 501	1 440	1 327	1 379
12	1 342	1 360	1 448	1 449	1 502	1 389	1 407	1 436	1 329	1 271	1 173
13	1 193	1 195	1 210	1 287	1 289	1 336	197	191	192	184	179
Sekundarstufe II zusammen	4 001	4 119	4 227	5 722	5 712	5 756	4 533	4 372	4 105	3 971	3 852
<b>Insgesamt</b>	<b>38 491</b>	<b>37 714</b>	<b>36 967</b>	<b>36 178</b>	<b>35 373</b>	<b>34 564</b>	<b>32 541</b>	<b>31 736</b>	<b>30 799</b>	<b>30 069</b>	<b>29 375</b>

Noch: **1. Voraussichtlicher Schülerbestand an Grund-, Haupt-, Real- und Gesamtschulen sowie an Gymnasien nach dem Schuljahrgang (Status-quo-Prognose)**

**Schülerbestände 2007 – 2017 nach kreisfreien Städten und Kreisen**

Schuljahrgang	Jahr (Oktober)										
	2007	2008	2009	2010	2011	2012	2013	2014	2015	2016	2017
<b>Kreis Wesel</b>											
1	4 576	4 326	4 425	4 087	4 269	4 197	4 124	4 073	3 765	3 726	3 730
2	4 511	4 705	4 454	4 556	4 207	4 395	4 319	4 245	4 192	3 875	3 835
3	4 790	4 408	4 593	4 348	4 447	4 108	4 289	4 217	4 144	4 093	3 783
4	4 751	4 730	4 350	4 534	4 292	4 389	4 053	4 233	4 162	4 090	4 039
Primarstufe zusammen	18 628	18 169	17 822	17 525	17 215	17 089	16 785	16 768	16 263	15 784	15 387
5	5 073	4 833	4 798	4 399	4 588	4 340	4 437	4 099	4 278	4 208	4 133
6	5 100	5 173	4 918	4 883	4 477	4 669	4 416	4 516	4 169	4 354	4 281
7	5 094	5 102	5 163	4 907	4 872	4 464	4 654	4 407	4 505	4 158	4 343
8	5 430	5 126	5 114	5 174	4 919	4 883	4 476	4 665	4 416	4 515	4 167
9	5 746	5 491	5 173	5 153	5 211	4 956	4 920	4 509	4 703	4 449	4 552
10	5 527	5 291	5 056	3 301	3 196	3 221	3 099	3 085	2 831	2 951	2 794
Sekundarstufe I zusammen	31 970	31 016	30 222	27 817	27 263	26 533	26 002	25 281	24 902	24 635	24 270
10	x	x	x	1 711	1 813	1 849	1 716	1 695	1 549	1 617	1 529
11	2 118	2 147	2 102	2 080	2 025	2 059	2 060	1 956	1 946	1 775	1 853
12	2 003	2 055	2 085	2 036	2 017	1 883	1 915	1 915	1 818	1 809	1 651
13	1 865	1 813	1 855	1 881	1 837	1 820	381	375	370	364	368
Sekundarstufe II zusammen	5 986	6 015	6 042	7 708	7 692	7 611	6 072	5 941	5 683	5 565	5 401
<b>Insgesamt</b>	<b>56 584</b>	<b>55 200</b>	<b>54 086</b>	<b>53 050</b>	<b>52 170</b>	<b>51 233</b>	<b>48 859</b>	<b>47 990</b>	<b>46 848</b>	<b>45 984</b>	<b>45 058</b>
<b>Regierungsbezirk Düsseldorf</b>											
1	48 343	46 023	47 424	43 949	46 020	45 368	44 689	44 232	40 952	40 564	40 610
2	49 064	49 538	47 210	48 651	45 082	47 209	46 535	45 844	45 376	42 004	41 605
3	49 178	47 593	47 990	45 736	47 128	43 672	45 726	45 084	44 408	43 955	40 690
4	49 675	48 071	46 494	46 901	44 697	46 059	42 676	44 688	44 058	43 402	42 956
Primarstufe zusammen	196 260	191 225	189 118	185 237	182 927	182 308	179 626	179 848	174 794	169 925	165 861
5	52 086	49 648	47 895	46 167	46 592	44 405	45 751	42 388	44 380	43 758	43 102
6	51 287	53 346	50 727	48 916	47 156	47 602	45 352	46 729	43 285	45 338	44 702
7	51 339	51 425	53 374	50 729	48 923	47 163	47 614	45 363	46 732	43 300	45 344
8	54 583	51 655	51 556	53 510	50 868	49 052	47 295	47 738	45 495	46 865	43 422
9	56 402	54 967	51 949	51 805	53 732	51 104	49 283	47 522	47 964	45 695	47 089
10	52 787	51 110	49 836	30 865	30 090	31 418	30 026	29 057	28 016	28 271	26 932
Sekundarstufe I zusammen	318 484	312 151	305 337	281 992	277 361	270 744	265 321	258 797	255 872	253 227	250 591
10	x	x	x	18 884	19 745	20 260	19 082	18 304	17 654	17 828	16 997
11	23 801	24 033	23 793	24 071	23 425	24 010	24 590	23 370	22 534	21 729	21 933
12	22 086	22 445	22 637	22 376	22 647	21 101	21 644	22 154	21 052	20 298	19 572
13	19 495	19 876	20 175	20 316	20 083	20 329	3 785	3 740	3 766	3 703	3 632
Sekundarstufe II zusammen	65 382	66 354	66 605	85 647	85 900	85 700	69 101	67 568	65 006	63 558	62 134
<b>Insgesamt</b>	<b>580 126</b>	<b>569 730</b>	<b>561 060</b>	<b>552 876</b>	<b>546 188</b>	<b>538 752</b>	<b>514 048</b>	<b>506 213</b>	<b>495 672</b>	<b>486 710</b>	<b>478 586</b>



Noch: **1. Voraussichtlicher Schülerbestand an Grund-, Haupt-, Real- und Gesamtschulen sowie an Gymnasien nach dem Schuljahrgang (Status-quo-Prognose)**

**Schülerbestände 2007 – 2017 nach kreisfreien Städten und Kreisen**

Schuljahrgang	Jahr (Oktober)										
	2007	2008	2009	2010	2011	2012	2013	2014	2015	2016	2017
<b>kreisfreie Stadt Aachen</b>											
1	1 897	1 892	1 992	1 796	1 912	1 928	1 920	1 927	1 809	1 816	1 842
2	2 003	1 929	1 928	2 027	1 827	1 946	1 963	1 955	1 961	1 840	1 847
3	2 092	1 926	1 852	1 851	1 946	1 756	1 868	1 884	1 877	1 882	1 767
4	2 000	2 033	1 871	1 800	1 797	1 890	1 706	1 814	1 831	1 824	1 830
Primarstufe zusammen	7 992	7 780	7 643	7 474	7 482	7 520	7 457	7 580	7 478	7 362	7 286
5	2 308	2 214	2 245	2 058	1 980	1 977	2 080	1 876	1 994	2 014	2 006
6	2 371	2 347	2 247	2 276	2 085	2 008	2 005	2 108	1 900	2 020	2 040
7	2 346	2 397	2 371	2 264	2 295	2 105	2 026	2 022	2 125	1 919	2 041
8	2 355	2 348	2 397	2 367	2 260	2 290	2 100	2 023	2 018	2 123	1 912
9	2 574	2 408	2 399	2 438	2 412	2 304	2 334	2 139	2 061	2 055	2 161
10	2 471	2 378	2 232	1 166	1 164	1 118	1 093	1 113	1 022	985	982
Sekundarstufe I zusammen	14 425	14 092	13 891	12 569	12 196	11 802	11 638	11 281	11 120	11 116	11 142
10	x	x	x	1 223	1 276	1 297	1 212	1 222	1 118	1 077	1 073
11	1 402	1 467	1 442	1 400	1 434	1 510	1 473	1 400	1 419	1 300	1 254
12	1 336	1 351	1 411	1 383	1 345	1 315	1 386	1 351	1 285	1 304	1 195
13	1 250	1 216	1 226	1 280	1 258	1 219	211	214	206	203	210
Sekundarstufe II zusammen	3 988	4 034	4 079	5 286	5 313	5 341	4 282	4 187	4 028	3 884	3 732
<b>Insgesamt</b>	<b>26 405</b>	<b>25 906</b>	<b>25 613</b>	<b>25 329</b>	<b>24 991</b>	<b>24 663</b>	<b>23 377</b>	<b>23 048</b>	<b>22 626</b>	<b>22 362</b>	<b>22 160</b>
<b>kreisfreie Stadt Bonn</b>											
1	2 874	2 800	2 985	2 830	2 974	2 944	2 919	2 908	2 708	2 697	2 709
2	2 985	2 939	2 867	3 055	2 899	3 046	3 015	2 989	2 977	2 772	2 759
3	2 854	2 922	2 873	2 802	2 986	2 834	2 977	2 947	2 921	2 911	2 710
4	2 850	2 790	2 855	2 810	2 740	2 921	2 770	2 910	2 881	2 857	2 847
Primarstufe zusammen	11 563	11 451	11 580	11 497	11 599	11 745	11 681	11 754	11 487	11 237	11 025
5	3 494	3 516	3 428	3 494	3 439	3 350	3 569	3 384	3 558	3 520	3 490
6	3 509	3 583	3 598	3 502	3 568	3 516	3 423	3 650	3 461	3 634	3 597
7	3 450	3 514	3 594	3 605	3 507	3 574	3 522	3 431	3 656	3 464	3 642
8	3 570	3 458	3 500	3 583	3 590	3 498	3 564	3 510	3 421	3 646	3 456
9	3 586	3 637	3 516	3 554	3 635	3 645	3 553	3 619	3 564	3 474	3 701
10	3 362	3 296	3 316	1 475	1 421	1 527	1 523	1 491	1 522	1 497	1 461
Sekundarstufe I zusammen	20 971	21 004	20 952	19 213	19 160	19 110	19 154	19 085	19 182	19 235	19 347
10	x	x	x	2 009	2 145	2 098	2 116	2 053	2 087	2 055	2 003
11	2 322	2 370	2 370	2 475	2 458	2 589	2 605	2 611	2 543	2 583	2 542
12	2 235	2 266	2 309	2 304	2 407	2 280	2 398	2 415	2 423	2 359	2 395
13	1 927	2 036	2 056	2 093	2 089	2 182	279	283	280	293	291
Sekundarstufe II zusammen	6 484	6 672	6 735	8 881	9 099	9 149	7 398	7 362	7 333	7 290	7 231
<b>Insgesamt</b>	<b>39 018</b>	<b>39 127</b>	<b>39 267</b>	<b>39 591</b>	<b>39 858</b>	<b>40 004</b>	<b>38 233</b>	<b>38 201</b>	<b>38 002</b>	<b>37 762</b>	<b>37 603</b>

Noch: **1. Voraussichtlicher Schülerbestand an Grund-, Haupt-, Real- und Gesamtschulen sowie an Gymnasien nach dem Schuljahrgang (Status-quo-Prognose)**

**Schülerbestände 2007 – 2017 nach kreisfreien Städten und Kreisen**

Schuljahrgang	Jahr (Oktober)										
	2007	2008	2009	2010	2011	2012	2013	2014	2015	2016	2017
<b>kreisfreie Stadt Köln</b>											
1	8 882	8 482	8 889	8 235	8 752	8 848	8 872	8 909	8 350	8 348	8 420
2	8 647	9 023	8 624	9 039	8 373	8 900	8 997	9 022	9 059	8 490	8 489
3	8 561	8 365	8 716	8 330	8 730	8 088	8 598	8 692	8 714	8 751	8 201
4	8 527	8 301	8 105	8 448	8 074	8 462	7 840	8 333	8 424	8 447	8 483
Primarstufe zusammen	34 617	34 171	34 334	34 052	33 929	34 298	34 307	34 956	34 547	34 036	33 593
5	8 558	8 325	8 068	7 854	8 191	7 823	8 197	7 596	8 070	8 159	8 182
6	8 231	8 666	8 411	8 148	7 931	8 270	7 904	8 278	7 670	8 153	8 241
7	8 272	8 339	8 734	8 484	8 222	8 003	8 346	7 971	8 354	7 739	8 223
8	8 510	8 278	8 319	8 712	8 461	8 199	7 978	8 321	7 950	8 329	7 718
9	8 652	8 522	8 276	8 303	8 691	8 445	8 188	7 969	8 309	7 939	8 317
10	8 152	7 787	7 682	4 524	4 435	4 547	4 505	4 380	4 269	4 449	4 253
Sekundarstufe I zusammen	50 375	49 917	49 490	46 025	45 931	45 287	45 118	44 515	44 622	44 768	44 934
10	x	x	x	3 430	3 580	3 878	3 661	3 530	3 428	3 576	3 413
11	4 045	4 129	4 028	4 122	4 123	4 261	4 417	4 285	4 147	4 026	4 199
12	3 769	3 823	3 899	3 798	3 885	3 717	3 838	3 982	3 862	3 737	3 628
13	3 462	3 394	3 438	3 498	3 407	3 487	545	544	555	558	550
Sekundarstufe II zusammen	11 276	11 346	11 365	14 848	14 995	15 343	12 461	12 341	11 992	11 897	11 790
<b>Insgesamt</b>	<b>96 268</b>	<b>95 434</b>	<b>95 189</b>	<b>94 925</b>	<b>94 855</b>	<b>94 928</b>	<b>91 886</b>	<b>91 812</b>	<b>91 161</b>	<b>90 701</b>	<b>90 317</b>
<b>kreisfreie Stadt Leverkusen</b>											
1	1 509	1 482	1 550	1 470	1 540	1 518	1 495	1 479	1 369	1 355	1 357
2	1 535	1 556	1 530	1 600	1 517	1 589	1 567	1 544	1 527	1 412	1 398
3	1 566	1 477	1 494	1 469	1 537	1 457	1 527	1 504	1 482	1 466	1 357
4	1 600	1 570	1 478	1 497	1 471	1 538	1 458	1 529	1 507	1 485	1 469
Primarstufe zusammen	6 210	6 085	6 052	6 036	6 065	6 102	6 047	6 056	5 885	5 718	5 581
5	1 885	1 867	1 828	1 715	1 735	1 708	1 784	1 688	1 771	1 747	1 720
6	1 709	1 911	1 890	1 847	1 731	1 754	1 721	1 802	1 707	1 791	1 762
7	1 772	1 713	1 918	1 892	1 849	1 737	1 757	1 727	1 807	1 712	1 793
8	1 865	1 817	1 750	1 960	1 934	1 890	1 773	1 794	1 766	1 845	1 747
9	1 892	1 902	1 853	1 778	1 992	1 964	1 922	1 802	1 827	1 793	1 876
10	1 852	1 714	1 725	957	908	1 026	1 017	997	936	948	932
Sekundarstufe I zusammen	10 975	10 924	10 964	10 149	10 149	10 079	9 974	9 810	9 814	9 836	9 830
10	x	x	x	842	826	913	893	869	812	825	809
11	944	1 016	960	999	998	993	1 095	1 074	1 049	976	999
12	949	931	999	945	983	938	933	1 031	1 008	986	918
13	821	853	834	896	846	881	140	135	146	148	148
Sekundarstufe II zusammen	2 714	2 800	2 793	3 682	3 653	3 725	3 061	3 109	3 015	2 935	2 874
<b>Insgesamt</b>	<b>19 899</b>	<b>19 809</b>	<b>19 809</b>	<b>19 867</b>	<b>19 867</b>	<b>19 906</b>	<b>19 082</b>	<b>18 975</b>	<b>18 714</b>	<b>18 489</b>	<b>18 285</b>

Noch: **1. Voraussichtlicher Schülerbestand an Grund-, Haupt-, Real- und Gesamtschulen sowie an Gymnasien nach dem Schuljahrgang (Status-quo-Prognose)**

**Schülerbestände 2007 – 2017 nach kreisfreien Städten und Kreisen**

Schuljahrgang	Jahr (Oktober)										
	2007	2008	2009	2010	2011	2012	2013	2014	2015	2016	2017
<b>Kreis Aachen</b>											
1	3 273	3 091	3 212	2 905	3 019	3 008	2 974	2 955	2 751	2 734	2 750
2	3 394	3 396	3 211	3 337	3 018	3 136	3 125	3 090	3 071	2 856	2 841
3	3 318	3 252	3 249	3 073	3 191	2 888	3 001	2 989	2 956	2 937	2 733
4	3 290	3 242	3 176	3 174	3 002	3 118	2 821	2 931	2 920	2 887	2 870
Primarstufe zusammen	13 275	12 981	12 848	12 489	12 230	12 150	11 921	11 965	11 698	11 414	11 194
5	3 203	3 071	3 012	2 939	2 939	2 778	2 884	2 611	2 713	2 704	2 673
6	3 081	3 273	3 132	3 070	2 992	2 995	2 832	2 942	2 663	2 767	2 756
7	3 241	3 059	3 243	3 099	3 041	2 968	2 968	2 804	2 915	2 637	2 740
8	3 345	3 270	3 075	3 260	3 115	3 056	2 981	2 982	2 820	2 929	2 652
9	3 513	3 375	3 301	3 096	3 281	3 140	3 078	3 004	3 005	2 839	2 952
10	3 215	3 144	3 022	1 909	1 756	1 859	1 794	1 761	1 721	1 721	1 629
Sekundarstufe I zusammen	19 598	19 192	18 785	17 373	17 124	16 796	16 537	16 104	15 837	15 597	15 402
10	x	x	x	1 198	1 174	1 247	1 175	1 147	1 121	1 119	1 056
11	1 212	1 266	1 270	1 267	1 258	1 223	1 276	1 220	1 196	1 169	1 163
12	1 097	1 142	1 191	1 193	1 188	1 128	1 095	1 145	1 093	1 069	1 046
13	1 051	988	1 028	1 069	1 071	1 068	133	124	127	127	126
Sekundarstufe II zusammen	3 360	3 396	3 489	4 727	4 691	4 666	3 679	3 636	3 537	3 484	3 391
<b>Insgesamt</b>	<b>36 233</b>	<b>35 569</b>	<b>35 122</b>	<b>34 589</b>	<b>34 045</b>	<b>33 612</b>	<b>32 137</b>	<b>31 705</b>	<b>31 072</b>	<b>30 495</b>	<b>29 987</b>
<b>Kreis Düren</b>											
1	2 740	2 533	2 593	2 374	2 509	2 500	2 469	2 452	2 275	2 261	2 268
2	2 852	2 838	2 626	2 688	2 460	2 599	2 590	2 559	2 542	2 359	2 343
3	2 888	2 748	2 731	2 526	2 588	2 368	2 502	2 492	2 463	2 446	2 270
4	2 913	2 828	2 690	2 673	2 473	2 533	2 319	2 450	2 441	2 411	2 395
Primarstufe zusammen	11 393	10 947	10 640	10 261	10 030	10 000	9 880	9 953	9 721	9 477	9 276
5	3 038	2 824	2 730	2 591	2 575	2 381	2 438	2 229	2 360	2 348	2 320
6	2 892	3 119	2 895	2 795	2 651	2 637	2 438	2 497	2 287	2 418	2 410
7	3 008	2 906	3 130	2 904	2 806	2 660	2 645	2 446	2 504	2 292	2 424
8	3 106	2 995	2 887	3 106	2 879	2 786	2 640	2 623	2 427	2 484	2 275
9	3 366	3 190	3 070	2 949	3 173	2 944	2 846	2 700	2 681	2 479	2 540
10	3 012	3 036	2 872	1 824	1 755	1 877	1 749	1 697	1 611	1 603	1 480
Sekundarstufe I zusammen	18 422	18 070	17 584	16 169	15 839	15 285	14 756	14 192	13 870	13 624	13 449
10	x	x	x	1 090	1 060	1 152	1 056	1 014	959	953	879
11	1 227	1 199	1 241	1 212	1 199	1 190	1 265	1 173	1 132	1 069	1 064
12	1 091	1 149	1 122	1 160	1 133	1 073	1 066	1 133	1 051	1 013	957
13	1 011	991	1 037	1 014	1 048	1 024	178	170	178	171	169
Sekundarstufe II zusammen	3 329	3 339	3 400	4 476	4 440	4 439	3 565	3 490	3 320	3 206	3 069
<b>Insgesamt</b>	<b>33 144</b>	<b>32 356</b>	<b>31 624</b>	<b>30 906</b>	<b>30 309</b>	<b>29 724</b>	<b>28 201</b>	<b>27 635</b>	<b>26 911</b>	<b>26 307</b>	<b>25 794</b>

Noch: **1. Voraussichtlicher Schülerbestand an Grund-, Haupt-, Real- und Gesamtschulen sowie an Gymnasien nach dem Schuljahrgang (Status-quo-Prognose)**

**Schülerbestände 2007 – 2017 nach kreisfreien Städten und Kreisen**

Schuljahrgang	Jahr (Oktober)										
	2007	2008	2009	2010	2011	2012	2013	2014	2015	2016	2017
<b>Rhein-Erft-Kreis</b>											
1	4 676	4 404	4 556	4 197	4 402	4 352	4 287	4 241	3 925	3 887	3 893
2	4 719	4 801	4 524	4 683	4 311	4 523	4 471	4 404	4 358	4 033	3 995
3	4 758	4 553	4 627	4 362	4 513	4 155	4 359	4 309	4 244	4 199	3 886
4	4 896	4 701	4 498	4 572	4 309	4 459	4 105	4 307	4 258	4 195	4 149
Primarstufe zusammen	19 049	18 459	18 205	17 814	17 535	17 489	17 222	17 261	16 785	16 314	15 923
5	4 916	4 866	4 648	4 433	4 504	4 245	4 392	4 041	4 243	4 195	4 134
6	4 739	5 037	4 979	4 752	4 533	4 604	4 340	4 492	4 135	4 338	4 288
7	4 712	4 784	5 053	5 000	4 773	4 550	4 625	4 361	4 511	4 154	4 358
8	4 934	4 758	4 813	5 081	5 027	4 797	4 576	4 649	4 383	4 535	4 176
9	5 179	4 975	4 788	4 835	5 090	5 042	4 811	4 590	4 666	4 397	4 550
10	4 817	4 721	4 544	2 703	2 671	2 766	2 783	2 665	2 542	2 584	2 436
Sekundarstufe I zusammen	29 297	29 141	28 825	26 804	26 598	26 004	25 527	24 798	24 480	24 203	23 942
10	x	x	x	1 943	2 037	2 213	2 138	2 030	1 932	1 970	1 854
11	2 088	2 079	2 082	2 085	2 055	2 140	2 230	2 204	2 103	2 000	2 041
12	1 941	2 018	2 007	2 007	2 008	1 887	1 965	2 046	2 026	1 930	1 834
13	1 663	1 750	1 815	1 804	1 802	1 804	182	182	188	192	188
Sekundarstufe II zusammen	5 692	5 847	5 904	7 839	7 902	8 044	6 515	6 462	6 249	6 092	5 917
<b>Insgesamt</b>	<b>54 038</b>	<b>53 447</b>	<b>52 934</b>	<b>52 457</b>	<b>52 035</b>	<b>51 537</b>	<b>49 264</b>	<b>48 521</b>	<b>47 514</b>	<b>46 609</b>	<b>45 782</b>
<b>Kreis Euskirchen</b>											
1	2 012	1 861	1 938	1 781	1 848	1 828	1 801	1 783	1 652	1 639	1 644
2	2 079	2 034	1 883	1 962	1 804	1 871	1 852	1 824	1 806	1 673	1 659
3	2 060	2 070	2 024	1 872	1 950	1 793	1 859	1 839	1 813	1 793	1 663
4	2 184	2 031	2 042	1 995	1 846	1 923	1 767	1 834	1 814	1 788	1 770
Primarstufe zusammen	8 335	7 996	7 887	7 610	7 448	7 415	7 279	7 280	7 085	6 893	6 736
5	2 321	2 309	2 135	2 140	2 091	1 935	2 014	1 851	1 921	1 901	1 873
6	2 329	2 383	2 366	2 187	2 190	2 140	1 980	2 061	1 897	1 969	1 945
7	2 313	2 317	2 368	2 347	2 171	2 173	2 123	1 966	2 046	1 880	1 952
8	2 415	2 359	2 349	2 404	2 384	2 203	2 208	2 155	1 996	2 076	1 909
9	2 557	2 436	2 379	2 358	2 413	2 392	2 213	2 219	2 164	2 002	2 087
10	2 376	2 350	2 244	1 402	1 308	1 399	1 377	1 274	1 278	1 249	1 156
Sekundarstufe I zusammen	14 311	14 154	13 841	12 838	12 557	12 242	11 915	11 526	11 302	11 077	10 922
10	x	x	x	906	1 004	959	964	889	889	867	799
11	983	1 036	1 045	1 040	1 035	1 064	1 077	1 070	987	990	962
12	869	918	966	972	969	914	938	951	944	875	874
13	783	787	830	872	878	873	55	54	53	54	51
Sekundarstufe II zusammen	2 635	2 741	2 841	3 790	3 886	3 810	3 034	2 964	2 873	2 786	2 686
<b>Insgesamt</b>	<b>25 281</b>	<b>24 891</b>	<b>24 569</b>	<b>24 238</b>	<b>23 891</b>	<b>23 467</b>	<b>22 228</b>	<b>21 770</b>	<b>21 260</b>	<b>20 756</b>	<b>20 344</b>

Noch: **1. Voraussichtlicher Schülerbestand an Grund-, Haupt-, Real- und Gesamtschulen sowie an Gymnasien nach dem Schuljahrgang (Status-quo-Prognose)**

**Schülerbestände 2007 – 2017 nach kreisfreien Städten und Kreisen**

Schuljahrgang	Jahr (Oktober)										
	2007	2008	2009	2010	2011	2012	2013	2014	2015	2016	2017
<b>Kreis Heinsberg</b>											
1	2 651	2 512	2 587	2 367	2 488	2 486	2 461	2 451	2 279	2 269	2 281
2	2 736	2 736	2 593	2 671	2 444	2 568	2 566	2 542	2 530	2 352	2 342
3	2 794	2 641	2 639	2 500	2 575	2 357	2 477	2 474	2 451	2 440	2 270
4	2 854	2 743	2 592	2 589	2 454	2 528	2 314	2 431	2 429	2 406	2 395
Primarstufe zusammen	11 035	10 632	10 411	10 127	9 961	9 939	9 818	9 898	9 689	9 467	9 288
5	3 051	2 858	2 733	2 577	2 575	2 441	2 513	2 301	2 417	2 415	2 394
6	2 920	3 119	2 915	2 787	2 627	2 625	2 489	2 564	2 344	2 466	2 463
7	2 892	2 924	3 111	2 909	2 781	2 621	2 618	2 481	2 556	2 340	2 457
8	3 153	2 923	2 946	3 136	2 932	2 803	2 639	2 639	2 502	2 575	2 358
9	3 405	3 183	2 947	2 965	3 156	2 951	2 820	2 658	2 658	2 517	2 593
10	3 027	3 043	2 840	1 779	1 788	1 889	1 777	1 705	1 607	1 607	1 523
Sekundarstufe I zusammen	18 448	18 050	17 492	16 153	15 859	15 330	14 856	14 348	14 084	13 920	13 788
10	x	x	x	987	1 001	1 085	999	952	893	897	846
11	1 168	1 185	1 216	1 180	1 120	1 155	1 217	1 138	1 091	1 021	1 026
12	1 100	1 123	1 137	1 168	1 134	1 029	1 059	1 118	1 044	997	936
13	973	992	1 011	1 021	1 051	1 018	148	148	153	148	146
Sekundarstufe II zusammen	3 241	3 300	3 364	4 356	4 306	4 287	3 423	3 356	3 181	3 063	2 954
<b>Insgesamt</b>	<b>32 724</b>	<b>31 982</b>	<b>31 267</b>	<b>30 636</b>	<b>30 126</b>	<b>29 556</b>	<b>28 097</b>	<b>27 602</b>	<b>26 954</b>	<b>26 450</b>	<b>26 030</b>
<b>Oberbergischer Kreis</b>											
1	3 157	2 924	3 032	2 783	2 909	2 895	2 862	2 841	2 636	2 615	2 624
2	3 207	3 234	2 999	3 112	2 856	2 985	2 970	2 936	2 916	2 703	2 682
3	3 184	3 128	3 152	2 923	3 032	2 783	2 908	2 895	2 861	2 841	2 635
4	3 340	3 108	3 053	3 076	2 852	2 958	2 717	2 839	2 825	2 793	2 773
Primarstufe zusammen	12 888	12 394	12 236	11 894	11 649	11 621	11 457	11 511	11 238	10 952	10 714
5	3 564	3 466	3 213	3 144	3 169	2 938	3 045	2 798	2 925	2 911	2 877
6	3 574	3 657	3 552	3 286	3 218	3 243	3 006	3 120	2 865	2 994	2 979
7	3 410	3 541	3 602	3 499	3 240	3 172	3 199	2 966	3 075	2 824	2 951
8	3 585	3 442	3 564	3 626	3 520	3 260	3 191	3 217	2 983	3 092	2 841
9	3 927	3 626	3 475	3 598	3 653	3 551	3 288	3 218	3 245	3 009	3 120
10	3 539	3 587	3 308	2 232	2 298	2 303	2 261	2 098	2 055	2 071	1 920
Sekundarstufe I zusammen	21 599	21 319	20 714	19 385	19 098	18 467	17 990	17 417	17 148	16 901	16 688
10	x	x	x	1 096	1 145	1 206	1 145	1 052	1 029	1 041	962
11	1 403	1 401	1 454	1 382	1 364	1 450	1 456	1 416	1 306	1 278	1 296
12	1 292	1 318	1 313	1 361	1 293	1 222	1 303	1 306	1 271	1 170	1 146
13	1 119	1 170	1 188	1 186	1 228	1 169	203	209	206	207	195
Sekundarstufe II zusammen	3 814	3 889	3 955	5 025	5 030	5 047	4 107	3 983	3 812	3 696	3 599
<b>Insgesamt</b>	<b>38 301</b>	<b>37 602</b>	<b>36 905</b>	<b>36 304</b>	<b>35 777</b>	<b>35 135</b>	<b>33 554</b>	<b>32 911</b>	<b>32 198</b>	<b>31 549</b>	<b>31 001</b>

Noch: **1. Voraussichtlicher Schülerbestand an Grund-, Haupt-, Real- und Gesamtschulen sowie an Gymnasien nach dem Schuljahrgang (Status-quo-Prognose)**

**Schülerbestände 2007 – 2017 nach kreisfreien Städten und Kreisen**

Schuljahrgang	Jahr (Oktober)										
	2007	2008	2009	2010	2011	2012	2013	2014	2015	2016	2017
<b>Rheinisch-Bergischer Kreis</b>											
1	2 884	2 762	2 870	2 596	2 693	2 636	2 571	2 523	2 320	2 288	2 284
2	3 062	3 005	2 882	2 994	2 708	2 807	2 749	2 680	2 630	2 419	2 387
3	3 008	2 972	2 914	2 794	2 903	2 624	2 722	2 666	2 597	2 550	2 346
4	3 104	2 972	2 935	2 877	2 759	2 866	2 592	2 688	2 632	2 566	2 519
Primarstufe zusammen	12 058	11 711	11 601	11 261	11 063	10 933	10 634	10 557	10 179	9 823	9 536
5	2 971	2 956	2 816	2 767	2 714	2 601	2 702	2 444	2 537	2 483	2 419
6	3 006	3 020	2 998	2 854	2 808	2 753	2 640	2 742	2 482	2 571	2 517
7	2 908	3 017	3 023	2 999	2 855	2 806	2 757	2 640	2 744	2 481	2 572
8	3 152	2 925	3 019	3 024	3 001	2 855	2 809	2 756	2 643	2 745	2 482
9	3 258	3 165	2 925	3 014	3 018	2 999	2 853	2 806	2 752	2 638	2 743
10	3 041	3 027	2 936	1 635	1 642	1 654	1 652	1 578	1 553	1 525	1 461
Sekundarstufe I zusammen	18 336	18 110	17 717	16 293	16 038	15 668	15 413	14 966	14 711	14 443	14 194
10	x	x	x	1 258	1 358	1 346	1 322	1 253	1 229	1 208	1 157
11	1 410	1 418	1 449	1 460	1 384	1 480	1 459	1 445	1 370	1 343	1 325
12	1 333	1 368	1 374	1 402	1 412	1 276	1 364	1 346	1 331	1 265	1 240
13	1 164	1 224	1 255	1 258	1 284	1 291	141	145	141	144	139
Sekundarstufe II zusammen	3 907	4 010	4 078	5 378	5 438	5 393	4 286	4 189	4 071	3 960	3 861
<b>Insgesamt</b>	<b>34 301</b>	<b>33 831</b>	<b>33 396</b>	<b>32 932</b>	<b>32 539</b>	<b>31 994</b>	<b>30 333</b>	<b>29 712</b>	<b>28 961</b>	<b>28 226</b>	<b>27 591</b>
<b>Rhein-Sieg-Kreis</b>											
1	6 284	5 942	6 152	5 714	6 017	5 961	5 888	5 840	5 411	5 372	5 393
2	6 453	6 478	6 131	6 348	5 896	6 207	6 150	6 074	6 026	5 584	5 543
3	6 499	6 281	6 297	5 960	6 169	5 732	6 034	5 980	5 904	5 857	5 429
4	6 476	6 366	6 149	6 166	5 835	6 041	5 612	5 909	5 855	5 783	5 736
Primarstufe zusammen	25 712	25 067	24 729	24 188	23 917	23 941	23 684	23 803	23 196	22 596	22 101
5	6 269	5 826	5 691	5 479	5 494	5 202	5 383	5 000	5 265	5 217	5 154
6	5 983	6 450	5 980	5 841	5 623	5 640	5 338	5 525	5 131	5 404	5 356
7	5 989	6 072	6 518	6 047	5 904	5 685	5 703	5 395	5 587	5 188	5 463
8	6 153	6 004	6 069	6 514	6 040	5 901	5 680	5 695	5 389	5 580	5 185
9	6 417	6 202	6 036	6 091	6 528	6 056	5 916	5 694	5 711	5 405	5 598
10	5 939	5 888	5 700	3 287	3 329	3 486	3 282	3 214	3 093	3 105	2 941
Sekundarstufe I zusammen	36 750	36 442	35 994	33 259	32 918	31 970	31 302	30 523	30 176	29 899	29 697
10	x	x	x	2 633	2 661	2 960	2 687	2 617	2 516	2 523	2 383
11	2 904	2 852	2 892	2 910	2 904	3 027	3 209	2 972	2 903	2 790	2 800
12	2 775	2 778	2 723	2 758	2 774	2 638	2 752	2 919	2 702	2 639	2 536
13	2 275	2 480	2 474	2 421	2 452	2 470	271	273	285	273	273
Sekundarstufe II zusammen	7 954	8 110	8 089	10 722	10 791	11 095	8 919	8 781	8 406	8 225	7 992
<b>Insgesamt</b>	<b>70 416</b>	<b>69 619</b>	<b>68 812</b>	<b>68 169</b>	<b>67 626</b>	<b>67 006</b>	<b>63 905</b>	<b>63 107</b>	<b>61 778</b>	<b>60 720</b>	<b>59 790</b>

Noch: **1. Voraussichtlicher Schülerbestand an Grund-, Haupt-, Real- und Gesamtschulen sowie an Gymnasien nach dem Schuljahrgang (Status-quo-Prognose)**

**Schülerbestände 2007 – 2017 nach kreisfreien Städten und Kreisen**

Schuljahrgang	Jahr (Oktober)										
	2007	2008	2009	2010	2011	2012	2013	2014	2015	2016	2017
<b>Regierungsbezirk Köln</b>											
1	42 839	40 685	42 356	39 048	41 063	40 904	40 519	40 309	37 485	37 281	37 465
2	43 672	43 969	41 798	43 516	40 113	42 177	42 015	41 619	41 403	38 493	38 285
3	43 582	42 335	42 568	40 462	42 120	38 835	40 832	40 671	40 283	40 073	37 267
4	44 034	42 685	41 444	41 677	39 612	41 237	38 021	39 975	39 817	39 442	39 236
Primarstufe zusammen	174 127	169 674	168 166	164 703	162 908	163 153	161 387	162 574	158 988	155 289	152 253
5	45 578	44 098	42 547	41 191	41 406	39 379	41 001	37 819	39 774	39 614	39 242
6	44 344	46 565	44 963	43 345	41 957	42 185	40 116	41 781	38 542	40 525	40 354
7	44 313	44 583	46 665	45 049	43 444	42 054	42 289	40 210	41 880	38 630	40 616
8	46 143	44 577	44 688	46 773	45 143	43 538	42 139	42 364	40 298	41 959	38 711
9	48 326	46 621	44 965	44 979	47 042	45 433	43 822	42 418	42 643	40 547	42 238
10	44 803	43 971	42 421	24 893	24 475	25 451	24 813	23 973	23 209	23 344	22 174
Sekundarstufe I zusammen	273 507	270 415	266 249	246 230	243 467	238 040	234 180	228 565	226 346	224 619	223 335
10	x	x	x	18 615	19 267	20 354	19 368	18 628	18 013	18 111	17 234
11	21 108	21 418	21 449	21 532	21 332	22 082	22 779	22 008	21 246	20 545	20 671
12	19 787	20 185	20 451	20 451	20 531	19 417	20 097	20 743	20 040	19 344	18 705
13	17 499	17 881	18 192	18 412	18 414	18 486	2 486	2 481	2 518	2 518	2 486
Sekundarstufe II zusammen	58 394	59 484	60 092	79 010	79 544	80 339	64 730	63 860	61 817	60 518	59 096
<b>Insgesamt</b>	<b>506 028</b>	<b>499 573</b>	<b>494 507</b>	<b>489 943</b>	<b>485 919</b>	<b>481 532</b>	<b>460 297</b>	<b>454 999</b>	<b>447 151</b>	<b>440 426</b>	<b>434 684</b>
<b>kreisfreie Stadt Bottrop</b>											
1	1 174	1 103	1 109	1 038	1 085	1 061	1 044	1 030	953	942	942
2	1 128	1 212	1 139	1 147	1 073	1 122	1 098	1 080	1 066	985	975
3	1 151	1 074	1 152	1 083	1 091	1 021	1 067	1 044	1 026	1 014	938
4	1 176	1 133	1 056	1 135	1 066	1 072	1 004	1 051	1 029	1 010	997
Primarstufe zusammen	4 629	4 522	4 456	4 403	4 315	4 276	4 213	4 205	4 074	3 951	3 852
5	1 116	1 095	1 052	977	1 051	988	994	930	974	953	935
6	1 154	1 146	1 124	1 079	1 004	1 075	1 010	1 018	952	997	978
7	1 176	1 152	1 145	1 122	1 079	1 003	1 076	1 014	1 017	953	995
8	1 196	1 180	1 151	1 145	1 124	1 081	1 001	1 077	1 014	1 020	954
9	1 327	1 231	1 212	1 178	1 175	1 150	1 107	1 029	1 106	1 038	1 047
10	1 176	1 193	1 104	747	730	715	711	685	635	683	643
Sekundarstufe I zusammen	7 145	6 997	6 788	6 248	6 163	6 012	5 899	5 753	5 698	5 644	5 552
10	x	x	x	395	383	395	375	358	332	358	336
11	476	456	473	453	459	458	449	439	423	392	423
12	414	454	436	451	432	419	418	409	403	385	357
13	363	384	420	401	416	399	93	90	86	87	87
Sekundarstufe II zusammen	1 253	1 294	1 329	1 700	1 690	1 671	1 335	1 296	1 244	1 222	1 203
<b>Insgesamt</b>	<b>13 027</b>	<b>12 813</b>	<b>12 573</b>	<b>12 351</b>	<b>12 168</b>	<b>11 959</b>	<b>11 447</b>	<b>11 254</b>	<b>11 016</b>	<b>10 817</b>	<b>10 607</b>

Noch: **1. Voraussichtlicher Schülerbestand an Grund-, Haupt-, Real- und Gesamtschulen sowie an Gymnasien nach dem Schuljahrgang (Status-quo-Prognose)**

**Schülerbestände 2007 – 2017 nach kreisfreien Städten und Kreisen**

Schuljahrgang	Jahr (Oktober)										
	2007	2008	2009	2010	2011	2012	2013	2014	2015	2016	2017
<b>kreisfreie Stadt Gelsenkirchen</b>											
1	2 591	2 342	2 403	2 196	2 296	2 269	2 232	2 205	2 038	2 010	2 004
2	2 533	2 645	2 393	2 456	2 243	2 346	2 319	2 280	2 252	2 081	2 053
3	2 526	2 439	2 541	2 300	2 360	2 156	2 255	2 229	2 190	2 164	2 001
4	2 541	2 442	2 357	2 457	2 224	2 282	2 085	2 179	2 154	2 117	2 092
Primarstufe zusammen	10 191	9 868	9 694	9 409	9 123	9 053	8 891	8 893	8 634	8 372	8 150
5	2 574	2 470	2 374	2 283	2 384	2 154	2 215	2 019	2 109	2 086	2 050
6	2 469	2 606	2 501	2 402	2 308	2 409	2 177	2 234	2 042	2 132	2 110
7	2 472	2 511	2 660	2 537	2 438	2 346	2 448	2 213	2 273	2 077	2 168
8	2 661	2 455	2 486	2 633	2 515	2 415	2 321	2 425	2 193	2 254	2 057
9	2 846	2 678	2 472	2 498	2 643	2 528	2 429	2 336	2 437	2 203	2 262
10	2 643	2 559	2 409	1 668	1 656	1 779	1 700	1 639	1 576	1 643	1 488
Sekundarstufe I zusammen	15 665	15 279	14 902	14 021	13 944	13 631	13 290	12 866	12 630	12 395	12 135
10	x	x	x	651	687	694	667	635	609	637	575
11	1 138	1 151	1 142	1 111	1 062	1 091	1 133	1 087	1 044	1 001	1 045
12	1 081	1 077	1 090	1 079	1 051	966	992	1 032	991	950	912
13	923	959	955	966	957	932	269	269	277	272	266
Sekundarstufe II zusammen	3 142	3 187	3 187	3 807	3 757	3 683	3 061	3 023	2 921	2 860	2 798
<b>Insgesamt</b>	<b>28 998</b>	<b>28 334</b>	<b>27 783</b>	<b>27 237</b>	<b>26 824</b>	<b>26 367</b>	<b>25 242</b>	<b>24 782</b>	<b>24 185</b>	<b>23 627</b>	<b>23 083</b>
<b>kreisfreie Stadt Münster</b>											
1	2 400	2 249	2 370	2 179	2 250	2 214	2 169	2 138	1 970	1 946	1 944
2	2 468	2 417	2 267	2 390	2 196	2 267	2 231	2 185	2 154	1 985	1 961
3	2 387	2 432	2 377	2 230	2 350	2 160	2 229	2 195	2 151	2 120	1 955
4	2 419	2 339	2 383	2 330	2 186	2 304	2 118	2 186	2 152	2 108	2 078
Primarstufe zusammen	9 674	9 437	9 397	9 129	8 982	8 945	8 747	8 704	8 427	8 159	7 938
5	2 799	2 780	2 669	2 708	2 650	2 486	2 619	2 407	2 484	2 447	2 397
6	2 818	2 855	2 826	2 714	2 755	2 692	2 526	2 662	2 447	2 526	2 487
7	2 658	2 818	2 848	2 818	2 704	2 746	2 687	2 519	2 656	2 442	2 519
8	2 768	2 658	2 809	2 834	2 807	2 693	2 734	2 675	2 509	2 644	2 430
9	2 833	2 797	2 683	2 820	2 846	2 818	2 706	2 748	2 688	2 523	2 657
10	2 719	2 648	2 613	1 206	1 203	1 200	1 215	1 168	1 187	1 160	1 089
Sekundarstufe I zusammen	16 595	16 556	16 448	15 100	14 965	14 635	14 487	14 179	13 971	13 742	13 579
10	x	x	x	1 510	1 684	1 714	1 666	1 598	1 619	1 585	1 487
11	1 563	1 569	1 566	1 605	1 581	1 727	1 721	1 700	1 634	1 654	1 621
12	1 481	1 539	1 544	1 541	1 574	1 476	1 615	1 606	1 588	1 526	1 545
13	1 331	1 389	1 442	1 442	1 439	1 472	127	133	130	134	132
Sekundarstufe II zusammen	4 375	4 497	4 552	6 098	6 278	6 389	5 129	5 037	4 971	4 899	4 785
<b>Insgesamt</b>	<b>30 644</b>	<b>30 490</b>	<b>30 397</b>	<b>30 327</b>	<b>30 225</b>	<b>29 969</b>	<b>28 363</b>	<b>27 920</b>	<b>27 369</b>	<b>26 800</b>	<b>26 302</b>



Noch: **1. Voraussichtlicher Schülerbestand an Grund-, Haupt-, Real- und Gesamtschulen sowie an Gymnasien nach dem Schuljahrgang (Status-quo-Prognose)**

**Schülerbestände 2007 – 2017 nach kreisfreien Städten und Kreisen**

Schuljahrgang	Jahr (Oktober)										
	2007	2008	2009	2010	2011	2012	2013	2014	2015	2016	2017
<b>Kreis Borken</b>											
1	4 340	4 064	4 102	3 842	4 015	3 930	3 864	3 822	3 533	3 499	3 504
2	4 491	4 455	4 175	4 213	3 947	4 124	4 036	3 970	3 925	3 630	3 595
3	4 668	4 368	4 326	4 055	4 092	3 833	4 006	3 920	3 856	3 813	3 525
4	4 654	4 602	4 303	4 263	3 996	4 033	3 777	3 948	3 864	3 800	3 758
Primarstufe zusammen	18 153	17 489	16 906	16 373	16 050	15 920	15 683	15 660	15 178	14 742	14 382
5	4 757	4 723	4 634	4 321	4 283	4 016	4 055	3 800	3 972	3 889	3 825
6	4 730	4 849	4 804	4 709	4 393	4 354	4 082	4 122	3 862	4 037	3 953
7	4 783	4 727	4 828	4 779	4 690	4 375	4 334	4 063	4 100	3 843	4 016
8	5 038	4 818	4 744	4 840	4 790	4 702	4 385	4 349	4 072	4 113	3 854
9	5 060	5 027	4 799	4 721	4 815	4 767	4 679	4 365	4 325	4 054	4 094
10	4 723	4 680	4 664	3 106	3 092	3 097	3 094	3 037	2 834	2 809	2 639
Sekundarstufe I zusammen	29 091	28 824	28 473	26 476	26 063	25 311	24 629	23 736	23 165	22 745	22 381
10	x	x	x	1 564	1 511	1 612	1 562	1 529	1 425	1 414	1 319
11	1 322	1 308	1 324	1 374	1 341	1 368	1 381	1 360	1 333	1 241	1 230
12	1 211	1 276	1 259	1 273	1 320	1 220	1 244	1 257	1 237	1 212	1 128
13	1 129	1 137	1 192	1 176	1 189	1 233	x	x	x	x	x
Sekundarstufe II zusammen	3 662	3 721	3 775	5 387	5 361	5 433	4 187	4 146	3 995	3 867	3 677
<b>Insgesamt</b>	<b>50 906</b>	<b>50 034</b>	<b>49 154</b>	<b>48 236</b>	<b>47 474</b>	<b>46 664</b>	<b>44 499</b>	<b>43 542</b>	<b>42 338</b>	<b>41 354</b>	<b>40 440</b>
<b>Kreis Coesfeld</b>											
1	2 542	2 384	2 375	2 120	2 244	2 214	2 163	2 122	1 951	1 921	1 917
2	2 588	2 572	2 415	2 406	2 147	2 272	2 242	2 188	2 148	1 975	1 945
3	2 766	2 547	2 527	2 374	2 366	2 111	2 233	2 203	2 153	2 112	1 943
4	2 733	2 725	2 509	2 491	2 340	2 331	2 079	2 200	2 171	2 120	2 080
Primarstufe zusammen	10 629	10 228	9 826	9 391	9 097	8 928	8 717	8 713	8 423	8 128	7 885
5	2 808	2 706	2 684	2 463	2 448	2 297	2 291	2 041	2 162	2 133	2 084
6	2 803	2 874	2 764	2 743	2 516	2 500	2 347	2 341	2 087	2 208	2 179
7	2 788	2 821	2 882	2 774	2 751	2 524	2 507	2 356	2 345	2 090	2 215
8	2 841	2 809	2 834	2 893	2 783	2 763	2 533	2 518	2 363	2 356	2 099
9	2 909	2 852	2 819	2 840	2 898	2 790	2 767	2 538	2 522	2 367	2 358
10	2 834	2 739	2 685	1 816	1 808	1 812	1 770	1 762	1 614	1 605	1 508
Sekundarstufe I zusammen	16 983	16 801	16 668	15 529	15 204	14 686	14 215	13 556	13 093	12 759	12 443
10	x	x	x	970	1 008	1 070	997	983	903	897	841
11	959	987	977	991	1 005	1 044	1 054	1 008	998	917	910
12	962	950	974	965	977	946	985	992	949	939	862
13	881	921	906	927	917	930	120	121	120	119	121
Sekundarstufe II zusammen	2 802	2 858	2 857	3 853	3 907	3 990	3 156	3 104	2 970	2 872	2 734
<b>Insgesamt</b>	<b>30 414</b>	<b>29 887</b>	<b>29 351</b>	<b>28 773</b>	<b>28 208</b>	<b>27 604</b>	<b>26 088</b>	<b>25 373</b>	<b>24 486</b>	<b>23 759</b>	<b>23 062</b>

Noch: **1. Voraussichtlicher Schülerbestand an Grund-, Haupt-, Real- und Gesamtschulen sowie an Gymnasien nach dem Schuljahrgang (Status-quo-Prognose)**

**Schülerbestände 2007 – 2017 nach kreisfreien Städten und Kreisen**

Schuljahrgang	Jahr (Oktober)										
	2007	2008	2009	2010	2011	2012	2013	2014	2015	2016	2017
<b>Kreis Recklinghausen</b>											
1	6 144	5 669	5 762	5 312	5 538	5 443	5 337	5 257	4 841	4 769	4 750
2	6 360	6 224	5 748	5 842	5 386	5 616	5 519	5 412	5 331	4 908	4 836
3	6 326	6 167	6 027	5 568	5 658	5 216	5 439	5 345	5 241	5 162	4 753
4	6 393	6 176	6 016	5 881	5 432	5 521	5 090	5 307	5 215	5 114	5 038
Primarstufe zusammen	25 223	24 236	23 553	22 603	22 014	21 796	21 385	21 321	20 628	19 953	19 377
5	6 876	6 647	6 400	6 214	6 076	5 614	5 704	5 258	5 482	5 389	5 284
6	6 767	7 048	6 794	6 541	6 349	6 211	5 735	5 831	5 375	5 601	5 505
7	6 730	6 720	6 990	6 734	6 480	6 295	6 154	5 685	5 776	5 325	5 551
8	7 044	6 756	6 732	7 004	6 745	6 491	6 303	6 164	5 690	5 785	5 331
9	7 516	7 116	6 815	6 780	7 048	6 791	6 540	6 351	6 212	5 735	5 829
10	7 113	6 757	6 396	4 181	4 185	4 427	4 247	4 098	3 981	3 894	3 597
Sekundarstufe I zusammen	42 046	41 044	40 127	37 454	36 883	35 829	34 683	33 387	32 516	31 729	31 097
10	x	x	x	2 260	2 232	2 245	2 179	2 082	2 020	1 975	1 821
11	2 685	2 805	2 722	2 673	2 628	2 684	2 765	2 651	2 544	2 467	2 413
12	2 601	2 519	2 626	2 545	2 503	2 353	2 401	2 477	2 372	2 275	2 207
13	2 301	2 357	2 283	2 375	2 303	2 263	347	342	348	344	338
Sekundarstufe II zusammen	7 587	7 681	7 631	9 853	9 666	9 545	7 692	7 552	7 284	7 061	6 779
<b>Insgesamt</b>	<b>74 856</b>	<b>72 961</b>	<b>71 311</b>	<b>69 910</b>	<b>68 563</b>	<b>67 170</b>	<b>63 760</b>	<b>62 260</b>	<b>60 428</b>	<b>58 743</b>	<b>57 253</b>
<b>Kreis Steinfurt</b>											
1	5 217	4 878	4 922	4 476	4 662	4 586	4 483	4 408	4 057	4 004	3 999
2	5 159	5 303	4 964	5 008	4 555	4 743	4 668	4 561	4 486	4 130	4 073
3	5 563	5 054	5 190	4 857	4 901	4 457	4 642	4 567	4 464	4 389	4 041
4	5 428	5 489	4 983	5 118	4 790	4 834	4 396	4 578	4 504	4 404	4 329
Primarstufe zusammen	21 367	20 724	20 059	19 459	18 908	18 620	18 189	18 114	17 511	16 927	16 442
5	5 566	5 501	5 523	5 001	5 137	4 808	4 852	4 411	4 598	4 522	4 425
6	5 502	5 683	5 599	5 620	5 089	5 229	4 895	4 936	4 491	4 679	4 603
7	5 466	5 498	5 662	5 579	5 600	5 070	5 210	4 875	4 921	4 473	4 662
8	5 736	5 522	5 536	5 698	5 613	5 635	5 100	5 242	4 906	4 952	4 502
9	5 940	5 788	5 558	5 565	5 720	5 637	5 660	5 126	5 267	4 929	4 971
10	5 606	5 483	5 350	3 473	3 440	3 525	3 497	3 514	3 184	3 271	3 063
Sekundarstufe I zusammen	33 816	33 475	33 228	30 936	30 599	29 904	29 214	28 104	27 367	26 826	26 226
10	x	x	x	1 937	1 988	2 061	2 005	2 015	1 814	1 867	1 742
11	1 935	2 013	2 011	2 031	1 998	2 063	2 095	2 061	2 083	1 868	1 924
12	1 832	1 870	1 945	1 941	1 958	1 833	1 891	1 923	1 892	1 911	1 714
13	1 676	1 702	1 732	1 797	1 794	1 810	158	156	156	161	165
Sekundarstufe II zusammen	5 443	5 585	5 688	7 706	7 738	7 767	6 149	6 155	5 945	5 807	5 545
<b>Insgesamt</b>	<b>60 626</b>	<b>59 784</b>	<b>58 975</b>	<b>58 101</b>	<b>57 245</b>	<b>56 291</b>	<b>53 552</b>	<b>52 373</b>	<b>50 823</b>	<b>49 560</b>	<b>48 213</b>

Noch: **1. Voraussichtlicher Schülerbestand an Grund-, Haupt-, Real- und Gesamtschulen sowie an Gymnasien nach dem Schuljahrgang (Status-quo-Prognose)**

**Schülerbestände 2007 – 2017 nach kreisfreien Städten und Kreisen**

Schuljahrgang	Jahr (Oktober)										
	2007	2008	2009	2010	2011	2012	2013	2014	2015	2016	2017
<b>Kreis Warendorf</b>											
1	3 246	3 063	3 161	2 912	3 049	2 997	2 939	2 892	2 665	2 626	2 617
2	3 258	3 276	3 096	3 195	2 944	3 083	3 030	2 972	2 924	2 692	2 654
3	3 448	3 173	3 187	3 012	3 108	2 863	2 999	2 947	2 890	2 845	2 620
4	3 310	3 378	3 107	3 123	2 950	3 045	2 806	2 937	2 887	2 831	2 786
Primarstufe zusammen	13 262	12 890	12 551	12 242	12 051	11 988	11 774	11 748	11 366	10 994	10 677
5	3 314	3 227	3 273	3 002	3 015	2 852	2 944	2 712	2 840	2 792	2 739
6	3 269	3 384	3 289	3 333	3 056	3 074	2 904	2 998	2 763	2 894	2 845
7	3 190	3 269	3 372	3 276	3 320	3 045	3 062	2 891	2 986	2 752	2 881
8	3 445	3 207	3 276	3 374	3 283	3 325	3 050	3 066	2 898	2 992	2 755
9	3 478	3 450	3 208	3 272	3 368	3 280	3 320	3 044	3 059	2 891	2 986
10	3 384	3 241	3 210	2 064	2 106	2 168	2 119	2 146	1 972	1 979	1 874
Sekundarstufe I zusammen	20 080	19 778	19 628	18 321	18 148	17 744	17 399	16 857	16 518	16 300	16 080
10	x	x	x	1 067	1 092	1 131	1 090	1 102	1 011	1 014	957
11	1 276	1 321	1 295	1 331	1 269	1 339	1 360	1 322	1 337	1 229	1 227
12	1 185	1 211	1 250	1 225	1 258	1 140	1 201	1 220	1 188	1 200	1 104
13	1 036	1 088	1 108	1 141	1 120	1 147	46	46	47	48	48
Sekundarstufe II zusammen	3 497	3 620	3 653	4 764	4 739	4 757	3 697	3 690	3 583	3 491	3 336
<b>Insgesamt</b>	<b>36 839</b>	<b>36 288</b>	<b>35 832</b>	<b>35 327</b>	<b>34 938</b>	<b>34 489</b>	<b>32 870</b>	<b>32 295</b>	<b>31 467</b>	<b>30 785</b>	<b>30 093</b>
<b>Regierungsbezirk Münster</b>											
1	27 654	25 752	26 204	24 075	25 139	24 714	24 231	23 874	22 008	21 717	21 677
2	27 985	28 104	26 197	26 657	24 491	25 573	25 143	24 648	24 286	22 386	22 092
3	28 835	27 254	27 327	25 479	25 926	23 817	24 870	24 450	23 971	23 619	21 776
4	28 654	28 284	26 714	26 798	24 984	25 422	23 355	24 386	23 976	23 504	23 158
Primarstufe zusammen	113 128	109 394	106 442	103 009	100 540	99 526	97 599	97 358	94 241	91 226	88 703
5	29 810	29 149	28 609	26 969	27 044	25 215	25 674	23 578	24 621	24 211	23 739
6	29 512	30 445	29 701	29 141	27 470	27 544	25 676	26 142	24 019	25 074	24 660
7	29 263	29 516	30 387	29 619	29 062	27 404	27 478	25 616	26 074	23 955	25 007
8	30 729	29 405	29 568	30 421	29 660	29 105	27 427	27 516	25 645	26 116	23 982
9	31 909	30 939	29 566	29 674	30 513	29 761	29 208	27 537	27 616	25 740	26 204
10	30 198	29 300	28 431	18 261	18 220	18 723	18 353	18 049	16 983	17 044	15 901
Sekundarstufe I zusammen	181 421	178 754	176 262	164 085	161 969	157 752	153 816	148 438	144 958	142 140	139 493
10	x	x	x	10 354	10 585	10 922	10 541	10 302	9 733	9 747	9 078
11	11 354	11 610	11 510	11 569	11 343	11 774	11 958	11 628	11 396	10 769	10 793
12	10 767	10 896	11 124	11 020	11 073	10 353	10 747	10 916	10 620	10 398	9 829
13	9 640	9 937	10 038	10 225	10 135	10 186	1 160	1 157	1 164	1 165	1 157
Sekundarstufe II zusammen	31 761	32 443	32 672	43 168	43 136	43 235	34 406	34 003	32 913	32 079	30 857
<b>Insgesamt</b>	<b>326 310</b>	<b>320 591</b>	<b>315 376</b>	<b>310 262</b>	<b>305 645</b>	<b>300 513</b>	<b>285 821</b>	<b>279 799</b>	<b>272 112</b>	<b>265 445</b>	<b>259 053</b>

Noch: **1. Voraussichtlicher Schülerbestand an Grund-, Haupt-, Real- und Gesamtschulen sowie an Gymnasien nach dem Schuljahrgang (Status-quo-Prognose)**

**Schülerbestände 2007 – 2017 nach kreisfreien Städten und Kreisen**

Schuljahrgang	Jahr (Oktober)										
	2007	2008	2009	2010	2011	2012	2013	2014	2015	2016	2017
<b>kreisfreie Stadt Bielefeld</b>											
1	3 220	3 076	3 188	2 945	3 159	3 187	3 182	3 188	2 982	2 975	2 995
2	3 241	3 373	3 226	3 342	3 089	3 312	3 342	3 337	3 343	3 124	3 118
3	3 255	3 087	3 208	3 069	3 179	2 939	3 151	3 179	3 174	3 180	2 972
4	3 253	3 151	2 988	3 107	2 971	3 078	2 845	3 051	3 078	3 073	3 078
Primarstufe zusammen	12 969	12 687	12 610	12 463	12 398	12 516	12 520	12 755	12 577	12 352	12 163
5	3 284	3 352	3 237	3 059	3 183	3 043	3 151	2 912	3 122	3 152	3 145
6	3 211	3 330	3 388	3 275	3 094	3 217	3 078	3 185	2 946	3 158	3 187
7	3 151	3 239	3 348	3 408	3 294	3 112	3 238	3 092	3 201	2 958	3 174
8	3 342	3 133	3 210	3 321	3 381	3 266	3 086	3 210	3 068	3 178	2 936
9	3 356	3 427	3 204	3 277	3 390	3 451	3 333	3 149	3 277	3 129	3 242
10	3 128	3 079	3 146	1 925	1 961	2 047	2 091	2 026	1 914	1 992	1 904
Sekundarstufe I zusammen	19 472	19 560	19 533	18 265	18 303	18 136	17 977	17 574	17 528	17 567	17 588
10	x	x	x	1 189	1 232	1 254	1 271	1 218	1 149	1 196	1 140
11	1 559	1 512	1 518	1 609	1 551	1 630	1 668	1 693	1 631	1 536	1 598
12	1 411	1 468	1 420	1 425	1 510	1 389	1 462	1 495	1 518	1 460	1 375
13	1 229	1 276	1 327	1 281	1 285	1 363	201	203	205	215	212
Sekundarstufe II zusammen	4 199	4 256	4 265	5 504	5 578	5 636	4 602	4 609	4 503	4 407	4 325
<b>Insgesamt</b>	<b>36 640</b>	<b>36 503</b>	<b>36 408</b>	<b>36 232</b>	<b>36 279</b>	<b>36 288</b>	<b>35 099</b>	<b>34 938</b>	<b>34 608</b>	<b>34 326</b>	<b>34 076</b>
<b>Kreis Gütersloh</b>											
1	4 043	3 767	3 894	3 588	3 762	3 722	3 659	3 613	3 339	3 302	3 304
2	4 142	4 151	3 871	4 001	3 687	3 867	3 825	3 761	3 713	3 432	3 393
3	4 248	4 017	4 020	3 749	3 876	3 570	3 745	3 705	3 641	3 596	3 325
4	4 136	4 160	3 932	3 936	3 669	3 794	3 495	3 665	3 626	3 565	3 521
Primarstufe zusammen	16 569	16 095	15 717	15 274	14 994	14 953	14 724	14 744	14 319	13 895	13 543
5	4 377	4 137	4 141	3 900	3 905	3 641	3 765	3 471	3 639	3 598	3 537
6	4 182	4 474	4 219	4 220	3 975	3 980	3 709	3 836	3 535	3 706	3 670
7	4 165	4 168	4 468	4 202	4 205	3 961	3 965	3 698	3 823	3 521	3 691
8	4 339	4 185	4 173	4 476	4 208	4 210	3 965	3 970	3 700	3 824	3 525
9	4 472	4 441	4 274	4 254	4 566	4 291	4 294	4 045	4 050	3 777	3 903
10	4 305	4 109	4 085	2 629	2 549	2 814	2 633	2 640	2 486	2 490	2 326
Sekundarstufe I zusammen	25 840	25 514	25 360	23 681	23 408	22 897	22 331	21 660	21 233	20 916	20 652
10	x	x	x	1 516	1 597	1 610	1 530	1 521	1 437	1 437	1 335
11	1 608	1 618	1 578	1 634	1 610	1 651	1 744	1 637	1 629	1 542	1 540
12	1 389	1 524	1 532	1 492	1 542	1 451	1 489	1 573	1 475	1 468	1 390
13	1 165	1 259	1 380	1 383	1 348	1 395	163	161	168	164	167
Sekundarstufe II zusammen	4 162	4 401	4 490	6 025	6 097	6 107	4 926	4 892	4 709	4 611	4 432
<b>Insgesamt</b>	<b>46 571</b>	<b>46 010</b>	<b>45 567</b>	<b>44 980</b>	<b>44 499</b>	<b>43 957</b>	<b>41 981</b>	<b>41 296</b>	<b>40 261</b>	<b>39 422</b>	<b>38 627</b>

Noch: **1. Voraussichtlicher Schülerbestand an Grund-, Haupt-, Real- und Gesamtschulen sowie an Gymnasien nach dem Schuljahrgang (Status-quo-Prognose)**

**Schülerbestände 2007 – 2017 nach kreisfreien Städten und Kreisen**

Schuljahrgang	Jahr (Oktober)										
	2007	2008	2009	2010	2011	2012	2013	2014	2015	2016	2017
<b>Kreis Herford</b>											
1	2 654	2 452	2 500	2 305	2 416	2 393	2 356	2 333	2 158	2 138	2 138
2	2 770	2 740	2 535	2 585	2 383	2 497	2 473	2 435	2 411	2 231	2 211
3	2 711	2 680	2 649	2 450	2 499	2 303	2 414	2 391	2 354	2 331	2 156
4	2 886	2 648	2 618	2 587	2 392	2 440	2 249	2 358	2 336	2 299	2 277
Primarstufe zusammen	11 021	10 520	10 302	9 927	9 690	9 633	9 492	9 517	9 259	8 999	8 782
5	3 093	3 129	2 868	2 821	2 791	2 579	2 631	2 425	2 541	2 517	2 477
6	3 011	3 146	3 175	2 905	2 863	2 830	2 616	2 669	2 459	2 578	2 554
7	3 035	2 997	3 125	3 153	2 887	2 841	2 809	2 597	2 651	2 442	2 556
8	3 008	3 049	2 996	3 131	3 155	2 887	2 844	2 811	2 599	2 650	2 442
9	3 151	3 045	3 078	3 020	3 154	3 181	2 914	2 867	2 834	2 621	2 673
10	2 978	2 913	2 824	1 952	1 879	1 975	2 004	1 839	1 811	1 792	1 656
Sekundarstufe I zusammen	18 276	18 279	18 066	16 982	16 729	16 293	15 818	15 208	14 895	14 600	14 358
10	x	x	x	1 059	1 086	1 119	1 113	1 012	994	982	908
11	1 321	1 322	1 326	1 329	1 389	1 398	1 438	1 445	1 323	1 299	1 280
12	1 259	1 255	1 254	1 260	1 260	1 268	1 273	1 311	1 317	1 205	1 184
13	1 086	1 134	1 129	1 127	1 131	1 133	294	286	290	302	281
Sekundarstufe II zusammen	3 666	3 711	3 709	4 775	4 866	4 918	4 118	4 054	3 924	3 788	3 653
<b>Insgesamt</b>	<b>32 963</b>	<b>32 510</b>	<b>32 077</b>	<b>31 684</b>	<b>31 285</b>	<b>30 844</b>	<b>29 428</b>	<b>28 779</b>	<b>28 078</b>	<b>27 387</b>	<b>26 793</b>
<b>Kreis Höxter</b>											
1	1 601	1 497	1 503	1 381	1 445	1 411	1 378	1 349	1 237	1 215	1 207
2	1 629	1 619	1 515	1 523	1 399	1 463	1 428	1 396	1 367	1 253	1 231
3	1 745	1 596	1 583	1 480	1 488	1 367	1 431	1 396	1 364	1 335	1 225
4	1 765	1 716	1 567	1 555	1 454	1 463	1 343	1 404	1 371	1 339	1 311
Primarstufe zusammen	6 740	6 428	6 168	5 939	5 786	5 704	5 580	5 545	5 339	5 142	4 974
5	2 141	2 093	2 017	1 835	1 823	1 704	1 717	1 574	1 647	1 607	1 570
6	2 062	2 164	2 109	2 033	1 851	1 836	1 717	1 727	1 587	1 660	1 620
7	2 056	2 034	2 135	2 076	2 000	1 821	1 810	1 690	1 701	1 563	1 633
8	2 178	2 052	2 027	2 128	2 071	1 992	1 815	1 801	1 683	1 695	1 556
9	2 238	2 169	2 042	2 013	2 112	2 054	1 980	1 801	1 787	1 671	1 682
10	2 151	2 088	2 024	1 141	1 153	1 234	1 187	1 143	1 042	1 035	969
Sekundarstufe I zusammen	12 826	12 600	12 354	11 226	11 010	10 641	10 226	9 736	9 447	9 231	9 030
10	x	x	x	887	844	857	850	816	743	738	689
11	883	844	840	850	811	827	866	837	803	732	727
12	811	861	821	817	825	746	760	797	769	739	673
13	719	753	795	757	751	760	x	x	x	x	x
Sekundarstufe II zusammen	2 413	2 458	2 456	3 311	3 231	3 190	2 476	2 450	2 315	2 209	2 089
<b>Insgesamt</b>	<b>21 979</b>	<b>21 486</b>	<b>20 978</b>	<b>20 476</b>	<b>20 027</b>	<b>19 535</b>	<b>18 282</b>	<b>17 731</b>	<b>17 101</b>	<b>16 582</b>	<b>16 093</b>

Noch: **1. Voraussichtlicher Schülerbestand an Grund-, Haupt-, Real- und Gesamtschulen sowie an Gymnasien nach dem Schuljahrgang (Status-quo-Prognose)**

**Schülerbestände 2007 – 2017 nach kreisfreien Städten und Kreisen**

Schuljahrgang	Jahr (Oktober)										
	2007	2008	2009	2010	2011	2012	2013	2014	2015	2016	2017
<b>Kreis Lippe</b>											
1	3 821	3 642	3 751	3 379	3 542	3 524	3 469	3 429	3 169	3 134	3 135
2	3 935	3 940	3 759	3 870	3 486	3 655	3 637	3 579	3 538	3 270	3 234
3	3 903	3 819	3 818	3 644	3 751	3 379	3 542	3 524	3 469	3 429	3 170
4	4 017	3 814	3 729	3 729	3 557	3 664	3 301	3 459	3 443	3 389	3 351
Primarstufe zusammen	15 676	15 215	15 057	14 622	14 336	14 222	13 949	13 991	13 619	13 222	12 890
5	3 931	3 790	3 584	3 494	3 494	3 334	3 434	3 095	3 246	3 228	3 180
6	3 902	4 037	3 882	3 668	3 577	3 579	3 410	3 516	3 170	3 320	3 306
7	3 882	3 935	4 072	3 906	3 692	3 599	3 600	3 434	3 540	3 189	3 340
8	4 169	3 920	3 962	4 102	3 936	3 721	3 628	3 630	3 460	3 565	3 212
9	4 266	4 240	3 981	4 023	4 170	3 997	3 778	3 685	3 684	3 513	3 620
10	4 082	3 909	3 888	2 567	2 569	2 726	2 598	2 461	2 400	2 400	2 291
Sekundarstufe I zusammen	24 232	23 831	23 369	21 760	21 438	20 956	20 448	19 821	19 500	19 215	18 949
10	x	x	x	1 256	1 297	1 262	1 230	1 158	1 125	1 128	1 074
11	1 507	1 519	1 483	1 531	1 474	1 532	1 559	1 494	1 409	1 370	1 374
12	1 489	1 443	1 451	1 415	1 459	1 342	1 395	1 420	1 358	1 281	1 244
13	1 280	1 368	1 327	1 327	1 295	1 335	125	126	126	125	119
Sekundarstufe II zusammen	4 276	4 330	4 261	5 529	5 525	5 471	4 309	4 198	4 018	3 904	3 811
<b>Insgesamt</b>	<b>44 184</b>	<b>43 376</b>	<b>42 687</b>	<b>41 911</b>	<b>41 299</b>	<b>40 649</b>	<b>38 706</b>	<b>38 010</b>	<b>37 137</b>	<b>36 341</b>	<b>35 650</b>
<b>Kreis Minden-Lübbecke</b>											
1	3 438	3 208	3 342	3 050	3 161	3 132	3 079	3 041	2 809	2 777	2 775
2	3 472	3 511	3 280	3 416	3 119	3 231	3 201	3 149	3 108	2 869	2 838
3	3 666	3 384	3 417	3 192	3 326	3 035	3 146	3 116	3 066	3 026	2 793
4	3 546	3 598	3 320	3 353	3 132	3 264	2 978	3 087	3 058	3 008	2 969
Primarstufe zusammen	14 122	13 701	13 359	13 011	12 738	12 662	12 404	12 393	12 041	11 680	11 375
5	3 776	3 593	3 635	3 343	3 377	3 154	3 286	2 998	3 107	3 080	3 029
6	3 715	3 855	3 660	3 699	3 403	3 441	3 212	3 347	3 055	3 165	3 136
7	3 735	3 728	3 860	3 660	3 705	3 407	3 442	3 215	3 348	3 056	3 165
8	3 842	3 723	3 704	3 836	3 637	3 680	3 388	3 420	3 192	3 326	3 035
9	3 955	3 905	3 776	3 753	3 887	3 686	3 726	3 429	3 465	3 233	3 368
10	3 882	3 740	3 685	2 386	2 407	2 532	2 387	2 420	2 225	2 248	2 099
Sekundarstufe I zusammen	22 905	22 544	22 320	20 677	20 416	19 900	19 441	18 829	18 392	18 108	17 832
10	x	x	x	1 365	1 313	1 316	1 263	1 268	1 169	1 181	1 102
11	1 701	1 648	1 618	1 655	1 648	1 672	1 711	1 620	1 633	1 505	1 522
12	1 608	1 683	1 627	1 596	1 632	1 553	1 578	1 615	1 527	1 539	1 416
13	1 408	1 440	1 513	1 457	1 430	1 464	242	237	239	234	241
Sekundarstufe II zusammen	4 717	4 771	4 758	6 073	6 023	6 005	4 794	4 740	4 568	4 459	4 281
<b>Insgesamt</b>	<b>41 744</b>	<b>41 016</b>	<b>40 437</b>	<b>39 761</b>	<b>39 177</b>	<b>38 567</b>	<b>36 639</b>	<b>35 962</b>	<b>35 001</b>	<b>34 247</b>	<b>33 488</b>

Noch: **1. Voraussichtlicher Schülerbestand an Grund-, Haupt-, Real- und Gesamtschulen sowie an Gymnasien nach dem Schuljahrgang (Status-quo-Prognose)**

**Schülerbestände 2007 – 2017 nach kreisfreien Städten und Kreisen**

Schuljahrgang	Jahr (Oktober)										
	2007	2008	2009	2010	2011	2012	2013	2014	2015	2016	2017
<b>Kreis Paderborn</b>											
1	3 444	3 277	3 388	3 106	3 269	3 264	3 236	3 217	2 985	2 963	2 968
2	3 362	3 472	3 307	3 419	3 135	3 298	3 294	3 266	3 247	3 013	2 990
3	3 406	3 258	3 362	3 200	3 310	3 036	3 193	3 189	3 161	3 143	2 917
4	3 463	3 326	3 181	3 281	3 125	3 232	2 963	3 119	3 115	3 087	3 070
Primarstufe zusammen	13 675	13 333	13 238	13 006	12 839	12 830	12 686	12 791	12 508	12 206	11 945
5	3 423	3 413	3 257	3 105	3 203	3 051	3 157	2 894	3 045	3 044	3 016
6	3 333	3 480	3 461	3 303	3 150	3 247	3 095	3 200	2 936	3 090	3 085
7	3 355	3 310	3 457	3 430	3 273	3 125	3 222	3 070	3 175	2 910	3 065
8	3 421	3 351	3 293	3 441	3 415	3 258	3 107	3 209	3 055	3 160	2 898
9	3 623	3 502	3 425	3 354	3 506	3 480	3 323	3 167	3 268	3 114	3 221
10	3 430	3 326	3 224	2 176	2 067	2 205	2 186	2 091	1 995	2 058	1 962
Sekundarstufe I zusammen	20 585	20 382	20 117	18 809	18 614	18 366	18 090	17 631	17 474	17 376	17 247
10	x	x	x	1 134	1 200	1 200	1 193	1 133	1 080	1 117	1 061
11	1 173	1 240	1 231	1 240	1 241	1 252	1 299	1 279	1 217	1 159	1 202
12	1 141	1 119	1 184	1 173	1 180	1 123	1 132	1 176	1 159	1 102	1 050
13	1 062	1 041	1 017	1 075	1 064	1 072	82	81	81	85	82
Sekundarstufe II zusammen	3 376	3 400	3 432	4 622	4 685	4 647	3 706	3 669	3 537	3 463	3 395
<b>Insgesamt</b>	<b>37 636</b>	<b>37 115</b>	<b>36 787</b>	<b>36 437</b>	<b>36 138</b>	<b>35 843</b>	<b>34 482</b>	<b>34 091</b>	<b>33 519</b>	<b>33 045</b>	<b>32 587</b>
<b>Regierungsbezirk Detmold</b>											
1	22 221	20 919	21 566	19 754	20 754	20 633	20 359	20 170	18 679	18 504	18 522
2	22 551	22 806	21 493	22 156	20 298	21 323	21 200	20 923	20 727	19 192	19 015
3	22 934	21 841	22 057	20 784	21 429	19 629	20 622	20 500	20 229	20 040	18 558
4	23 066	22 413	21 335	21 548	20 300	20 935	19 174	20 143	20 027	19 760	19 577
Primarstufe zusammen	90 772	87 979	86 451	84 242	82 781	82 520	81 355	81 736	79 662	77 496	75 672
5	24 025	23 507	22 739	21 557	21 776	20 506	21 141	19 369	20 347	20 226	19 954
6	23 416	24 486	23 894	23 103	21 913	22 130	20 837	21 480	19 688	20 677	20 558
7	23 379	23 411	24 465	23 835	23 056	21 866	22 086	20 796	21 439	19 639	20 624
8	24 299	23 413	23 365	24 435	23 803	23 014	21 833	22 051	20 757	21 398	19 604
9	25 061	24 729	23 780	23 694	24 785	24 140	23 348	22 143	22 365	21 058	21 709
10	23 956	23 164	22 876	14 776	14 585	15 533	15 086	14 620	13 873	14 015	13 207
Sekundarstufe I zusammen	144 136	142 710	141 119	131 400	129 918	127 189	124 331	120 459	118 469	117 013	115 656
10	x	x	x	8 406	8 569	8 618	8 450	8 126	7 697	7 779	7 309
11	9 752	9 703	9 594	9 848	9 724	9 962	10 285	10 005	9 645	9 143	9 243
12	9 108	9 353	9 289	9 178	9 408	8 872	9 089	9 387	9 123	8 794	8 332
13	7 949	8 271	8 488	8 407	8 304	8 522	1 107	1 094	1 109	1 125	1 102
Sekundarstufe II zusammen	26 809	27 327	27 371	35 839	36 005	35 974	28 931	28 612	27 574	26 841	25 986
<b>Insgesamt</b>	<b>261 717</b>	<b>258 016</b>	<b>254 941</b>	<b>251 481</b>	<b>248 704</b>	<b>245 683</b>	<b>234 617</b>	<b>230 807</b>	<b>225 705</b>	<b>221 350</b>	<b>217 314</b>

Noch: **1. Voraussichtlicher Schülerbestand an Grund-, Haupt-, Real- und Gesamtschulen sowie an Gymnasien nach dem Schuljahrgang (Status-quo-Prognose)**

**Schülerbestände 2007 – 2017 nach kreisfreien Städten und Kreisen**

Schuljahrgang	Jahr (Oktober)										
	2007	2008	2009	2010	2011	2012	2013	2014	2015	2016	2017
<b>kreisfreie Stadt Bochum</b>											
1	3 116	2 937	3 004	2 769	2 931	2 919	2 888	2 867	2 659	2 635	2 638
2	3 132	3 149	2 969	3 038	2 802	2 966	2 952	2 922	2 900	2 688	2 665
3	3 133	3 028	3 042	2 869	2 936	2 707	2 864	2 852	2 822	2 802	2 597
4	3 072	3 037	2 936	2 947	2 780	2 844	2 622	2 777	2 765	2 736	2 716
Primarstufe zusammen	12 453	12 151	11 951	11 623	11 449	11 436	11 326	11 418	11 146	10 861	10 616
5	3 200	3 099	3 057	2 944	2 957	2 788	2 852	2 629	2 783	2 770	2 742
6	3 104	3 266	3 156	3 111	2 996	3 010	2 838	2 900	2 675	2 833	2 820
7	3 174	3 132	3 274	3 164	3 121	3 004	3 018	2 844	2 909	2 682	2 839
8	3 332	3 170	3 120	3 259	3 153	3 107	2 993	3 006	2 832	2 899	2 670
9	3 526	3 436	3 267	3 210	3 347	3 237	3 193	3 074	3 086	2 913	2 980
10	3 343	3 178	3 093	1 932	1 875	1 932	1 893	1 876	1 804	1 814	1 713
Sekundarstufe I zusammen	19 679	19 281	18 967	17 620	17 449	17 078	16 787	16 329	16 089	15 911	15 764
10	x	x	x	1 165	1 175	1 257	1 188	1 160	1 119	1 125	1 056
11	1 671	1 648	1 602	1 607	1 573	1 593	1 629	1 581	1 549	1 497	1 504
12	1 501	1 589	1 564	1 518	1 525	1 429	1 446	1 482	1 436	1 409	1 358
13	1 332	1 372	1 449	1 424	1 381	1 389	288	282	285	285	284
Sekundarstufe II zusammen	4 504	4 609	4 615	5 714	5 654	5 668	4 551	4 505	4 389	4 316	4 202
<b>Insgesamt</b>	<b>36 636</b>	<b>36 041</b>	<b>35 533</b>	<b>34 957</b>	<b>34 552</b>	<b>34 182</b>	<b>32 664</b>	<b>32 252</b>	<b>31 624</b>	<b>31 088</b>	<b>30 582</b>
<b>kreisfreie Stadt Dortmund</b>											
1	5 313	5 174	5 295	4 855	5 126	5 107	5 062	5 025	4 660	4 613	4 610
2	5 386	5 463	5 324	5 449	4 997	5 275	5 256	5 210	5 171	4 795	4 748
3	5 326	5 184	5 252	5 120	5 241	4 806	5 073	5 055	5 009	4 974	4 611
4	5 418	5 206	5 064	5 133	5 002	5 119	4 694	4 957	4 939	4 894	4 860
Primarstufe zusammen	21 443	21 027	20 935	20 557	20 366	20 307	20 085	20 247	19 779	19 276	18 829
5	5 382	5 236	5 016	4 861	4 930	4 804	4 915	4 505	4 760	4 742	4 699
6	5 255	5 500	5 335	5 112	4 954	5 023	4 894	5 007	4 590	4 848	4 828
7	5 219	5 251	5 517	5 339	5 115	4 960	5 027	4 899	5 013	4 595	4 853
8	5 421	5 210	5 220	5 487	5 311	5 087	4 931	5 001	4 870	4 984	4 569
9	5 613	5 508	5 286	5 274	5 550	5 371	5 144	4 991	5 059	4 927	5 042
10	5 149	5 080	4 983	3 313	3 157	3 391	3 287	3 164	3 068	3 109	3 031
Sekundarstufe I zusammen	32 039	31 785	31 357	29 386	29 017	28 636	28 198	27 567	27 360	27 205	27 022
10	x	x	x	1 703	1 903	1 904	1 840	1 749	1 691	1 720	1 673
11	2 232	2 263	2 283	2 323	2 287	2 348	2 427	2 352	2 252	2 178	2 215
12	2 133	2 059	2 087	2 101	2 139	2 022	2 075	2 147	2 078	1 987	1 921
13	1 796	1 901	1 835	1 854	1 868	1 902	408	405	414	413	403
Sekundarstufe II zusammen	6 161	6 223	6 205	7 981	8 197	8 176	6 750	6 653	6 435	6 298	6 212
<b>Insgesamt</b>	<b>59 643</b>	<b>59 035</b>	<b>58 497</b>	<b>57 924</b>	<b>57 580</b>	<b>57 119</b>	<b>55 033</b>	<b>54 467</b>	<b>53 574</b>	<b>52 779</b>	<b>52 063</b>



Noch: **1. Voraussichtlicher Schülerbestand an Grund-, Haupt-, Real- und Gesamtschulen sowie an Gymnasien nach dem Schuljahrgang (Status-quo-Prognose)**

**Schülerbestände 2007 – 2017 nach kreisfreien Städten und Kreisen**

Schuljahrgang	Jahr (Oktober)										
	2007	2008	2009	2010	2011	2012	2013	2014	2015	2016	2017
<b>kreisfreie Stadt Hagen</b>											
1	1 942	1 850	1 908	1 756	1 819	1 796	1 767	1 744	1 613	1 594	1 594
2	1 886	1 969	1 876	1 936	1 781	1 846	1 823	1 792	1 770	1 636	1 616
3	1 919	1 835	1 913	1 823	1 881	1 731	1 793	1 770	1 742	1 720	1 590
4	2 034	1 875	1 791	1 869	1 781	1 836	1 690	1 751	1 728	1 701	1 679
Primarstufe zusammen	7 781	7 529	7 488	7 384	7 262	7 209	7 073	7 057	6 853	6 651	6 479
5	2 073	2 050	1 883	1 797	1 876	1 784	1 842	1 694	1 754	1 730	1 705
6	1 992	2 145	2 115	1 944	1 851	1 935	1 841	1 900	1 748	1 811	1 787
7	2 014	2 019	2 172	2 139	1 965	1 876	1 956	1 864	1 923	1 768	1 831
8	2 117	1 976	1 976	2 124	2 092	1 921	1 831	1 911	1 819	1 878	1 728
9	2 204	2 147	2 005	2 005	2 155	2 121	1 952	1 860	1 941	1 847	1 907
10	2 115	1 989	1 938	1 251	1 213	1 296	1 292	1 191	1 136	1 187	1 132
Sekundarstufe I zusammen	12 515	12 326	12 089	11 260	11 152	10 933	10 714	10 420	10 321	10 221	10 090
10	x	x	x	640	686	745	716	653	623	649	616
11	998	1 016	981	987	950	976	1 032	1 017	931	890	925
12	937	958	975	941	947	872	896	948	936	854	816
13	828	834	847	864	832	839	173	172	179	183	170
Sekundarstufe II zusammen	2 763	2 808	2 803	3 432	3 415	3 432	2 817	2 790	2 669	2 576	2 527
<b>Insgesamt</b>	<b>23 059</b>	<b>22 663</b>	<b>22 380</b>	<b>22 076</b>	<b>21 829</b>	<b>21 574</b>	<b>20 604</b>	<b>20 267</b>	<b>19 843</b>	<b>19 448</b>	<b>19 096</b>
<b>kreisfreie Stadt Hamm</b>											
1	1 963	1 756	1 795	1 645	1 728	1 728	1 708	1 691	1 565	1 546	1 541
2	2 029	2 016	1 806	1 845	1 692	1 777	1 776	1 756	1 739	1 609	1 590
3	1 962	1 977	1 961	1 755	1 795	1 645	1 728	1 727	1 707	1 692	1 566
4	1 999	1 905	1 918	1 904	1 704	1 743	1 598	1 678	1 676	1 657	1 642
Primarstufe zusammen	7 953	7 654	7 480	7 149	6 919	6 893	6 810	6 852	6 687	6 504	6 339
5	1 952	2 018	1 913	1 922	1 908	1 708	1 747	1 601	1 681	1 681	1 662
6	2 072	2 007	2 065	1 961	1 969	1 955	1 750	1 788	1 641	1 722	1 719
7	2 007	2 075	2 000	2 063	1 958	1 965	1 953	1 746	1 786	1 638	1 721
8	2 021	2 025	2 091	2 014	2 075	1 970	1 976	1 964	1 757	1 798	1 649
9	2 182	2 025	2 027	2 089	2 013	2 074	1 969	1 976	1 961	1 757	1 796
10	1 978	2 014	1 870	1 377	1 391	1 341	1 390	1 321	1 328	1 320	1 183
Sekundarstufe I zusammen	12 212	12 164	11 966	11 426	11 314	11 013	10 785	10 396	10 154	9 916	9 730
10	x	x	x	573	622	601	611	575	576	574	512
11	698	704	735	708	727	767	733	756	712	713	714
12	766	700	706	735	710	692	733	700	719	677	680
13	636	676	619	621	649	625	67	68	64	70	66
Sekundarstufe II zusammen	2 100	2 080	2 060	2 637	2 708	2 685	2 144	2 099	2 071	2 034	1 972
<b>Insgesamt</b>	<b>22 265</b>	<b>21 898</b>	<b>21 506</b>	<b>21 212</b>	<b>20 941</b>	<b>20 591</b>	<b>19 739</b>	<b>19 347</b>	<b>18 912</b>	<b>18 454</b>	<b>18 041</b>

Noch: **1. Voraussichtlicher Schülerbestand an Grund-, Haupt-, Real- und Gesamtschulen sowie an Gymnasien nach dem Schuljahrgang (Status-quo-Prognose)**

**Schülerbestände 2007 – 2017 nach kreisfreien Städten und Kreisen**

Schuljahrgang	Jahr (Oktober)										
	2007	2008	2009	2010	2011	2012	2013	2014	2015	2016	2017
<b>kreisfreie Stadt Herne</b>											
1	1 596	1 517	1 508	1 366	1 440	1 432	1 409	1 391	1 282	1 264	1 262
2	1 517	1 605	1 526	1 519	1 376	1 451	1 443	1 420	1 401	1 292	1 273
3	1 570	1 468	1 550	1 476	1 467	1 329	1 401	1 394	1 372	1 353	1 249
4	1 619	1 565	1 461	1 544	1 469	1 462	1 322	1 395	1 387	1 365	1 347
Primarstufe zusammen	6 302	6 155	6 045	5 905	5 752	5 674	5 575	5 600	5 442	5 274	5 131
5	1 601	1 614	1 552	1 446	1 529	1 456	1 448	1 310	1 384	1 374	1 352
6	1 618	1 661	1 666	1 604	1 496	1 582	1 503	1 496	1 352	1 427	1 421
7	1 521	1 603	1 640	1 649	1 586	1 478	1 561	1 487	1 480	1 340	1 413
8	1 638	1 526	1 602	1 642	1 647	1 587	1 479	1 565	1 486	1 480	1 340
9	1 736	1 637	1 526	1 596	1 634	1 643	1 584	1 476	1 559	1 486	1 475
10	1 569	1 554	1 466	985	1 000	1 032	1 041	1 006	939	990	943
Sekundarstufe I zusammen	9 683	9 595	9 452	8 922	8 892	8 778	8 616	8 340	8 200	8 097	7 944
10	x	x	x	440	500	505	500	479	444	470	447
11	672	656	662	648	619	667	672	676	651	605	638
12	584	613	598	604	592	543	583	589	591	569	530
13	525	517	547	530	536	524	115	121	120	125	121
Sekundarstufe II zusammen	1 781	1 786	1 807	2 222	2 247	2 239	1 870	1 865	1 806	1 769	1 736
<b>Insgesamt</b>	<b>17 766</b>	<b>17 536</b>	<b>17 304</b>	<b>17 049</b>	<b>16 891</b>	<b>16 691</b>	<b>16 061</b>	<b>15 805</b>	<b>15 448</b>	<b>15 140</b>	<b>14 811</b>
<b>Ennepe-Ruhr-Kreis</b>											
1	2 997	2 782	2 829	2 611	2 703	2 642	2 581	2 538	2 335	2 303	2 296
2	3 067	3 056	2 842	2 888	2 665	2 759	2 699	2 634	2 592	2 385	2 352
3	3 043	2 984	2 970	2 760	2 805	2 589	2 680	2 620	2 560	2 517	2 318
4	3 181	2 985	2 925	2 914	2 707	2 752	2 539	2 629	2 571	2 511	2 469
Primarstufe zusammen	12 288	11 807	11 566	11 173	10 880	10 742	10 499	10 421	10 058	9 716	9 435
5	3 202	3 101	2 899	2 829	2 822	2 617	2 662	2 455	2 542	2 486	2 428
6	3 209	3 298	3 184	2 975	2 907	2 896	2 690	2 734	2 524	2 613	2 555
7	3 097	3 169	3 247	3 135	2 930	2 861	2 851	2 647	2 691	2 484	2 569
8	3 496	3 112	3 178	3 255	3 141	2 933	2 866	2 857	2 653	2 696	2 488
9	3 512	3 531	3 136	3 195	3 271	3 161	2 954	2 883	2 872	2 668	2 712
10	3 379	3 243	3 256	1 882	1 900	1 997	1 924	1 801	1 763	1 757	1 629
Sekundarstufe I zusammen	19 895	19 454	18 900	17 271	16 971	16 465	15 947	15 377	15 045	14 704	14 381
10	x	x	x	1 178	1 222	1 197	1 159	1 078	1 050	1 048	973
11	1 524	1 449	1 420	1 482	1 355	1 415	1 429	1 374	1 287	1 254	1 251
12	1 366	1 442	1 368	1 339	1 397	1 223	1 281	1 292	1 240	1 162	1 131
13	1 116	1 232	1 296	1 229	1 205	1 256	229	231	230	228	218
Sekundarstufe II zusammen	4 006	4 123	4 084	5 228	5 179	5 091	4 098	3 975	3 807	3 692	3 573
<b>Insgesamt</b>	<b>36 189</b>	<b>35 384</b>	<b>34 550</b>	<b>33 672</b>	<b>33 030</b>	<b>32 298</b>	<b>30 544</b>	<b>29 773</b>	<b>28 910</b>	<b>28 112</b>	<b>27 389</b>

Noch: **1. Voraussichtlicher Schülerbestand an Grund-, Haupt-, Real- und Gesamtschulen sowie an Gymnasien nach dem Schuljahrgang (Status-quo-Prognose)**

**Schülerbestände 2007 – 2017 nach kreisfreien Städten und Kreisen**

Schuljahrgang	Jahr (Oktober)										
	2007	2008	2009	2010	2011	2012	2013	2014	2015	2016	2017
<b>Hochsauerlandkreis</b>											
1	3 062	2 817	2 836	2 584	2 684	2 615	2 541	2 481	2 266	2 221	2 199
2	2 871	3 078	2 832	2 853	2 598	2 699	2 630	2 556	2 495	2 279	2 233
3	2 953	2 759	2 954	2 718	2 738	2 494	2 590	2 523	2 453	2 396	2 186
4	3 010	2 888	2 697	2 887	2 656	2 677	2 438	2 532	2 467	2 398	2 342
Primarstufe zusammen	11 896	11 542	11 319	11 042	10 676	10 485	10 199	10 092	9 681	9 294	8 960
5	3 266	3 061	2 913	2 715	2 906	2 675	2 695	2 455	2 551	2 487	2 418
6	3 167	3 326	3 108	2 959	2 753	2 951	2 715	2 737	2 494	2 592	2 525
7	3 217	3 165	3 310	3 097	2 947	2 743	2 939	2 705	2 726	2 481	2 581
8	3 486	3 228	3 161	3 305	3 090	2 941	2 740	2 935	2 700	2 721	2 479
9	3 558	3 459	3 200	3 132	3 276	3 066	2 917	2 715	2 910	2 676	2 698
10	3 233	3 229	3 138	1 971	1 855	1 979	1 846	1 758	1 640	1 755	1 618
Sekundarstufe I zusammen	19 927	19 468	18 830	17 179	16 827	16 355	15 852	15 305	15 021	14 712	14 319
10	x	x	x	1 078	1 147	1 158	1 086	1 035	961	1 029	944
11	1 068	1 070	1 093	1 104	1 041	1 053	1 092	1 019	974	903	968
12	1 055	1 045	1 045	1 065	1 076	961	973	1 007	942	898	831
13	900	969	957	954	973	984	x	x	x	x	x
Sekundarstufe II zusammen	3 023	3 084	3 095	4 201	4 237	4 156	3 151	3 061	2 877	2 830	2 743
<b>Insgesamt</b>	<b>34 846</b>	<b>34 094</b>	<b>33 244</b>	<b>32 422</b>	<b>31 740</b>	<b>30 996</b>	<b>29 202</b>	<b>28 458</b>	<b>27 579</b>	<b>26 836</b>	<b>26 022</b>
<b>Märkischer Kreis</b>											
1	4 598	4 314	4 354	3 942	4 138	4 079	3 997	3 938	3 627	3 581	3 569
2	4 640	4 684	4 397	4 439	4 019	4 219	4 158	4 075	4 015	3 699	3 650
3	4 706	4 441	4 477	4 203	4 242	3 841	4 032	3 975	3 894	3 838	3 534
4	4 618	4 584	4 323	4 360	4 093	4 130	3 740	3 926	3 870	3 791	3 736
Primarstufe zusammen	18 562	18 023	17 551	16 944	16 492	16 269	15 927	15 914	15 406	14 909	14 489
5	4 833	4 533	4 476	4 212	4 248	3 987	4 027	3 645	3 829	3 772	3 698
6	4 818	4 980	4 661	4 602	4 330	4 370	4 101	4 139	3 749	3 935	3 878
7	4 934	4 814	4 952	4 635	4 578	4 305	4 347	4 080	4 116	3 727	3 915
8	5 158	4 952	4 811	4 947	4 634	4 575	4 305	4 344	4 074	4 114	3 726
9	5 410	5 170	4 954	4 812	4 941	4 628	4 569	4 298	4 339	4 071	4 112
10	4 998	4 759	4 555	3 050	2 816	3 012	2 799	2 769	2 607	2 630	2 471
Sekundarstufe I zusammen	30 151	29 208	28 409	26 258	25 547	24 877	24 148	23 275	22 714	22 249	21 800
10	x	x	x	1 526	1 663	1 589	1 514	1 486	1 394	1 410	1 321
11	1 757	1 728	1 685	1 672	1 643	1 639	1 666	1 567	1 542	1 445	1 465
12	1 632	1 685	1 656	1 610	1 600	1 502	1 499	1 522	1 431	1 408	1 321
13	1 440	1 498	1 545	1 517	1 473	1 464	219	211	211	204	206
Sekundarstufe II zusammen	4 829	4 911	4 886	6 325	6 379	6 194	4 898	4 786	4 578	4 467	4 313
<b>Insgesamt</b>	<b>53 542</b>	<b>52 142</b>	<b>50 846</b>	<b>49 527</b>	<b>48 418</b>	<b>47 340</b>	<b>44 973</b>	<b>43 975</b>	<b>42 698</b>	<b>41 625</b>	<b>40 602</b>

Noch: **1. Voraussichtlicher Schülerbestand an Grund-, Haupt-, Real- und Gesamtschulen sowie an Gymnasien nach dem Schuljahrgang (Status-quo-Prognose)**

**Schülerbestände 2007 – 2017 nach kreisfreien Städten und Kreisen**

Schuljahrgang	Jahr (Oktober)										
	2007	2008	2009	2010	2011	2012	2013	2014	2015	2016	2017
<b>Kreis Olpe</b>											
1	1 589	1 428	1 443	1 344	1 406	1 384	1 362	1 346	1 243	1 230	1 230
2	1 657	1 642	1 475	1 492	1 391	1 453	1 432	1 409	1 392	1 285	1 272
3	1 694	1 594	1 578	1 418	1 433	1 337	1 397	1 376	1 355	1 338	1 236
4	1 611	1 647	1 549	1 533	1 377	1 393	1 298	1 357	1 336	1 315	1 300
Primarstufe zusammen	6 551	6 311	6 045	5 787	5 607	5 567	5 489	5 488	5 326	5 168	5 038
5	1 661	1 607	1 631	1 528	1 515	1 361	1 376	1 283	1 342	1 321	1 302
6	1 633	1 697	1 636	1 658	1 558	1 541	1 387	1 399	1 306	1 366	1 346
7	1 690	1 658	1 725	1 658	1 680	1 579	1 564	1 404	1 421	1 324	1 384
8	1 734	1 682	1 644	1 714	1 645	1 670	1 567	1 550	1 395	1 411	1 314
9	1 827	1 735	1 679	1 641	1 709	1 642	1 666	1 564	1 547	1 390	1 406
10	1 879	1 689	1 605	970	939	1 009	959	972	914	904	814
Sekundarstufe I zusammen	10 424	10 068	9 920	9 169	9 046	8 802	8 519	8 172	7 925	7 716	7 566
10	x	x	x	681	677	659	651	662	615	612	549
11	636	730	672	661	656	661	671	651	665	614	612
12	603	610	698	641	632	594	598	607	587	602	556
13	503	540	544	622	571	563	x	x	x	x	x
Sekundarstufe II zusammen	1 742	1 880	1 914	2 605	2 536	2 477	1 920	1 920	1 867	1 828	1 717
<b>Insgesamt</b>	<b>18 717</b>	<b>18 259</b>	<b>17 879</b>	<b>17 561</b>	<b>17 189</b>	<b>16 846</b>	<b>15 928</b>	<b>15 580</b>	<b>15 118</b>	<b>14 712</b>	<b>14 321</b>
<b>Kreis Siegen-Wittgenstein</b>											
1	2 744	2 548	2 651	2 399	2 501	2 495	2 460	2 441	2 260	2 238	2 238
2	2 909	2 842	2 643	2 748	2 487	2 593	2 586	2 549	2 530	2 342	2 320
3	2 941	2 798	2 731	2 538	2 640	2 389	2 491	2 484	2 450	2 431	2 251
4	2 950	2 868	2 729	2 662	2 475	2 574	2 330	2 429	2 423	2 389	2 371
Primarstufe zusammen	11 544	11 056	10 754	10 347	10 103	10 051	9 867	9 903	9 663	9 400	9 180
5	3 307	3 142	3 040	2 883	2 811	2 616	2 719	2 461	2 566	2 560	2 526
6	3 278	3 372	3 194	3 084	2 928	2 858	2 654	2 763	2 500	2 609	2 602
7	3 323	3 326	3 409	3 224	3 116	2 957	2 885	2 684	2 789	2 527	2 634
8	3 415	3 361	3 354	3 439	3 253	3 143	2 982	2 910	2 707	2 815	2 543
9	3 693	3 416	3 356	3 354	3 434	3 248	3 141	2 979	2 908	2 704	2 809
10	3 636	3 454	3 189	2 111	2 113	2 199	2 068	2 003	1 902	1 855	1 727
Sekundarstufe I zusammen	20 652	20 071	19 542	18 095	17 655	17 021	16 449	15 800	15 372	15 070	14 841
10	x	x	x	1 183	1 175	1 164	1 116	1 074	1 018	993	922
11	1 539	1 587	1 555	1 478	1 486	1 531	1 545	1 470	1 414	1 346	1 309
12	1 421	1 425	1 467	1 435	1 363	1 310	1 347	1 361	1 294	1 247	1 188
13	1 336	1 301	1 300	1 338	1 310	1 244	168	167	166	164	162
Sekundarstufe II zusammen	4 296	4 313	4 322	5 434	5 334	5 249	4 176	4 072	3 892	3 750	3 581
<b>Insgesamt</b>	<b>36 492</b>	<b>35 440</b>	<b>34 618</b>	<b>33 876</b>	<b>33 092</b>	<b>32 321</b>	<b>30 492</b>	<b>29 775</b>	<b>28 927</b>	<b>28 220</b>	<b>27 602</b>

Noch: **1. Voraussichtlicher Schülerbestand an Grund-, Haupt-, Real- und Gesamtschulen sowie an Gymnasien nach dem Schuljahrgang (Status-quo-Prognose)**

**Schülerbestände 2007 – 2017 nach kreisfreien Städten und Kreisen**

Schuljahrgang	Jahr (Oktober)										
	2007	2008	2009	2010	2011	2012	2013	2014	2015	2016	2017
<b>Kreis Soest</b>											
1	3 271	3 039	3 104	2 823	2 962	2 919	2 859	2 811	2 587	2 548	2 538
2	3 198	3 319	3 085	3 151	2 867	3 008	2 965	2 903	2 855	2 625	2 586
3	3 387	3 130	3 243	3 016	3 081	2 804	2 940	2 898	2 840	2 793	2 567
4	3 378	3 303	3 052	3 163	2 942	3 006	2 735	2 869	2 827	2 770	2 724
Primarstufe zusammen	13 234	12 791	12 484	12 153	11 852	11 737	11 499	11 481	11 109	10 736	10 415
5	3 480	3 460	3 361	3 096	3 209	2 986	3 050	2 773	2 911	2 869	2 812
6	3 482	3 560	3 530	3 426	3 156	3 272	3 040	3 109	2 829	2 967	2 924
7	3 513	3 501	3 578	3 543	3 437	3 166	3 283	3 053	3 118	2 838	2 977
8	3 654	3 530	3 504	3 584	3 544	3 439	3 169	3 286	3 057	3 122	2 839
9	3 682	3 634	3 507	3 473	3 558	3 516	3 411	3 142	3 255	3 031	3 097
10	3 509	3 367	3 332	1 986	1 875	2 020	1 970	1 915	1 765	1 828	1 702
Sekundarstufe I zusammen	21 320	21 052	20 812	19 108	18 779	18 399	17 923	17 278	16 935	16 655	16 351
10	x	x	x	1 417	1 519	1 435	1 450	1 401	1 290	1 338	1 247
11	1 417	1 421	1 394	1 439	1 407	1 448	1 465	1 442	1 392	1 283	1 328
12	1 280	1 364	1 363	1 337	1 377	1 281	1 317	1 333	1 311	1 265	1 165
13	1 260	1 174	1 244	1 244	1 218	1 255	34	34	34	35	34
Sekundarstufe II zusammen	3 957	3 959	4 001	5 437	5 521	5 419	4 266	4 210	4 027	3 921	3 774
<b>Insgesamt</b>	<b>38 511</b>	<b>37 802</b>	<b>37 297</b>	<b>36 698</b>	<b>36 152</b>	<b>35 555</b>	<b>33 688</b>	<b>32 969</b>	<b>32 071</b>	<b>31 312</b>	<b>30 540</b>
<b>Kreis Unna</b>											
1	4 087	3 731	3 758	3 406	3 561	3 530	3 483	3 447	3 183	3 144	3 132
2	4 241	4 162	3 805	3 832	3 473	3 630	3 600	3 552	3 514	3 247	3 206
3	4 277	4 066	3 985	3 644	3 668	3 325	3 476	3 447	3 401	3 365	3 108
4	4 353	4 190	3 980	3 901	3 566	3 591	3 256	3 403	3 375	3 330	3 295
Primarstufe zusammen	16 958	16 149	15 528	14 783	14 268	14 076	13 815	13 849	13 473	13 086	12 741
5	4 611	4 527	4 347	4 116	4 035	3 688	3 711	3 365	3 520	3 490	3 442
6	4 641	4 706	4 610	4 425	4 191	4 107	3 754	3 780	3 427	3 581	3 552
7	4 588	4 620	4 677	4 576	4 396	4 161	4 079	3 729	3 756	3 406	3 558
8	4 685	4 597	4 614	4 667	4 569	4 387	4 154	4 072	3 722	3 746	3 397
9	4 951	4 728	4 631	4 642	4 693	4 597	4 414	4 180	4 096	3 745	3 770
10	4 721	4 493	4 292	2 805	2 820	2 808	2 781	2 682	2 541	2 492	2 279
Sekundarstufe I zusammen	28 197	27 671	27 171	25 231	24 704	23 748	22 893	21 808	21 062	20 460	19 998
10	x	x	x	1 626	1 630	1 700	1 625	1 551	1 467	1 432	1 309
11	2 035	2 114	2 060	2 031	2 057	2 112	2 106	2 059	1 978	1 873	1 827
12	1 853	1 939	2 013	1 959	1 932	1 874	1 929	1 925	1 878	1 804	1 706
13	1 693	1 703	1 780	1 845	1 795	1 771	410	408	401	406	397
Sekundarstufe II zusammen	5 581	5 756	5 853	7 461	7 414	7 457	6 070	5 943	5 724	5 515	5 239
<b>Insgesamt</b>	<b>50 736</b>	<b>49 576</b>	<b>48 552</b>	<b>47 475</b>	<b>46 386</b>	<b>45 281</b>	<b>42 778</b>	<b>41 600</b>	<b>40 259</b>	<b>39 061</b>	<b>37 978</b>

Noch: **1. Voraussichtlicher Schülerbestand an Grund-, Haupt-, Real- und Gesamtschulen sowie an Gymnasien nach dem Schuljahrgang (Status-quo-Prognose)**

**Schülerbestände 2007 – 2017 nach kreisfreien Städten und Kreisen**

Schuljahrgang	Jahr (Oktober)										
	2007	2008	2009	2010	2011	2012	2013	2014	2015	2016	2017
<b>Regierungsbezirk Arnberg</b>											
1	36 278	33 893	34 485	31 500	32 999	32 646	32 117	31 720	29 280	28 917	28 847
2	36 533	36 985	34 580	35 190	32 148	33 676	33 320	32 778	32 374	29 882	29 511
3	36 911	35 264	35 656	33 340	33 927	30 997	32 465	32 121	31 605	31 219	28 813
4	37 243	36 053	34 425	34 817	32 552	33 127	30 262	31 703	31 364	30 857	30 481
Primarstufe zusammen	146 965	142 195	139 146	134 847	131 626	130 446	128 164	128 322	124 623	120 875	117 652
5	38 568	37 448	36 088	34 349	34 746	32 470	33 044	30 176	31 623	31 282	30 786
6	38 269	39 518	38 260	36 861	35 089	35 500	33 167	33 752	30 835	32 304	31 957
7	38 297	38 333	39 501	38 222	36 829	35 055	35 463	33 142	33 728	30 810	32 275
8	40 157	38 369	38 275	39 437	38 154	36 760	34 993	35 401	33 072	33 664	30 742
9	41 894	40 426	38 574	38 423	39 581	38 304	36 914	35 138	35 533	33 215	33 804
10	39 509	38 049	36 717	23 633	22 954	24 016	23 250	22 458	21 407	21 641	20 242
Sekundarstufe I zusammen	236 694	232 143	227 415	210 925	207 353	202 105	196 831	190 067	186 198	182 916	179 806
10	x	x	x	13 210	13 919	13 914	13 456	12 903	12 248	12 400	11 569
11	16 247	16 386	16 142	16 140	15 801	16 210	16 467	15 964	15 347	14 601	14 756
12	15 131	15 429	15 540	15 285	15 290	14 303	14 677	14 913	14 443	13 882	13 203
13	13 365	13 717	13 963	14 042	13 811	13 816	2 111	2 099	2 104	2 113	2 061
Sekundarstufe II zusammen	44 743	45 532	45 645	58 677	58 821	58 243	46 711	45 879	44 142	42 996	41 589
<b>Insgesamt</b>	<b>428 402</b>	<b>419 870</b>	<b>412 206</b>	<b>404 449</b>	<b>397 800</b>	<b>390 794</b>	<b>371 706</b>	<b>364 268</b>	<b>354 963</b>	<b>346 787</b>	<b>339 047</b>
<b>Nordrhein-Westfalen</b>											
1	177 335	167 272	172 035	158 326	165 975	164 265	161 915	160 305	148 404	146 983	147 121
2	179 805	181 402	171 278	176 170	162 132	169 958	168 213	165 812	164 166	151 957	150 508
3	181 440	174 287	175 598	165 801	170 530	156 950	164 515	162 826	160 496	158 906	147 104
4	182 672	177 506	170 412	171 741	162 145	166 780	153 488	160 895	159 242	156 965	155 408
Primarstufe zusammen	721 252	700 467	689 323	672 038	660 782	657 953	648 131	649 838	632 308	614 811	600 141
5	190 067	183 850	177 878	170 233	171 564	161 975	166 611	153 330	160 745	159 091	156 823
6	186 828	194 360	187 545	181 366	173 585	174 961	165 148	169 884	156 369	163 918	162 231
7	186 591	187 268	194 392	187 454	181 314	173 542	174 930	165 127	169 853	156 334	163 866
8	195 911	187 419	187 452	194 576	187 628	181 469	173 687	175 070	165 267	170 002	156 461
9	203 592	197 682	188 834	188 575	195 653	188 742	182 575	174 758	176 121	166 255	171 044
10	191 253	185 594	180 281	112 428	110 324	115 141	111 528	108 157	103 488	104 315	98 456
Sekundarstufe I zusammen	1 154 242	1 136 173	1 116 382	1 034 632	1 020 068	995 830	974 479	946 326	931 843	919 915	908 881
10	x	x	x	69 469	72 085	74 068	70 897	68 263	65 345	65 865	62 187
11	82 262	83 150	82 488	83 160	81 625	84 038	86 079	82 975	80 168	76 787	77 396
12	76 879	78 308	79 041	78 310	78 949	74 046	76 254	78 113	75 278	72 716	69 641
13	67 948	69 682	70 856	71 402	70 747	71 339	10 649	10 571	10 661	10 624	10 438
Sekundarstufe II zusammen	227 089	231 140	232 385	302 341	303 406	303 491	243 879	239 922	231 452	225 992	219 662
<b>Insgesamt</b>	<b>2 102 583</b>	<b>2 067 780</b>	<b>2 038 090</b>	<b>2 009 011</b>	<b>1 984 256</b>	<b>1 957 274</b>	<b>1 866 489</b>	<b>1 836 086</b>	<b>1 795 603</b>	<b>1 760 718</b>	<b>1 728 684</b>

Noch: **1. Voraussichtlicher Schülerbestand an Grund-, Haupt-, Real- und Gesamtschulen sowie an Gymnasien nach dem Schuljahrgang (Status-quo-Prognose)**

**Schülerbestände 2007 – 2017 nach kreisfreien Städten und Kreisen**

Schuljahrgang	Jahr (Oktober)										
	2007	2008	2009	2010	2011	2012	2013	2014	2015	2016	2017
davon											
<b>kreisfreie Städte</b>											
1	66 690	63 623	65 899	61 152	64 345	63 902	63 283	62 904	58 446	58 019	58 169
2	67 320	68 184	65 112	67 448	62 589	65 860	65 405	64 778	64 385	59 806	59 374
3	66 828	64 981	65 711	62 759	65 009	60 335	63 480	63 046	62 432	62 064	57 658
4	67 167	65 148	63 309	64 053	61 166	63 363	58 801	61 873	61 447	60 853	60 491
Primarstufe zusammen	268 005	261 936	260 031	255 412	253 109	253 460	250 969	252 601	246 710	240 742	235 692
5	70 320	68 452	66 204	64 158	64 898	61 984	64 233	59 602	62 701	62 267	61 651
6	69 156	71 810	69 725	67 426	65 336	66 084	63 105	65 386	60 683	63 850	63 401
7	69 122	69 540	72 087	69 952	67 643	65 562	66 327	63 324	65 616	60 903	64 068
8	72 479	69 335	69 509	72 048	69 923	67 618	65 524	66 290	63 309	65 600	60 884
9	75 045	73 358	70 101	70 146	72 691	70 566	68 259	66 154	66 912	63 893	66 212
10	70 104	68 002	66 492	40 606	39 716	41 265	40 353	39 141	37 909	38 367	36 610
Sekundarstufe I zusammen	426 226	420 497	414 118	384 336	380 207	373 079	367 801	359 897	357 130	354 880	352 826
10	x	x	x	26 653	27 959	28 826	27 648	26 612	25 816	26 087	24 956
11	34 415	34 770	34 433	34 953	34 392	35 457	36 206	35 151	33 974	32 924	33 288
12	32 277	32 620	32 923	32 561	33 062	31 141	32 118	32 798	31 838	30 762	29 815
13	28 427	29 073	29 353	29 569	29 252	29 706	5 540	5 504	5 543	5 549	5 451
Sekundarstufe II zusammen	95 119	96 463	96 709	123 736	124 665	125 130	101 512	100 065	97 171	95 322	93 510
<b>Insgesamt</b>	<b>789 350</b>	<b>778 896</b>	<b>770 858</b>	<b>763 484</b>	<b>757 981</b>	<b>751 669</b>	<b>720 282</b>	<b>712 563</b>	<b>701 011</b>	<b>690 944</b>	<b>682 028</b>
<b>Kreise</b>											
1	110 645	103 649	106 136	97 174	101 630	100 363	98 632	97 401	89 958	88 964	88 952
2	112 485	113 218	106 166	108 722	99 543	104 098	102 808	101 034	99 781	92 151	91 134
3	114 612	109 306	109 887	103 042	105 521	96 615	101 035	99 780	98 064	96 842	89 446
4	115 505	112 358	107 103	107 688	100 979	103 417	94 687	99 022	97 795	96 112	94 917
Primarstufe zusammen	453 247	438 531	429 292	416 626	407 673	404 493	397 162	397 237	385 598	374 069	364 449
5	119 747	115 398	111 674	106 075	106 666	99 991	102 378	93 728	98 044	96 824	95 172
6	117 672	122 550	117 820	113 940	108 249	108 877	102 043	104 498	95 686	100 068	98 830
7	117 469	117 728	122 305	117 502	113 671	107 980	108 603	101 803	104 237	95 431	99 798
8	123 432	118 084	117 943	122 528	117 705	113 851	108 163	108 780	101 958	104 402	95 577
9	128 547	124 324	118 733	118 429	122 962	118 176	114 316	108 604	109 209	102 362	104 832
10	121 149	117 592	113 789	71 822	70 608	73 876	71 175	69 016	65 579	65 948	61 846
Sekundarstufe I zusammen	728 016	715 676	702 264	650 296	639 861	622 751	606 678	586 429	574 713	565 035	556 055
10	x	x	x	42 816	44 126	45 242	43 249	41 651	39 529	39 778	37 231
11	47 847	48 380	48 055	48 207	47 233	48 581	49 873	47 824	46 194	43 863	44 108
12	44 602	45 688	46 118	45 749	45 887	42 905	44 136	45 315	43 440	41 954	39 826
13	39 521	40 609	41 503	41 833	41 495	41 633	5 109	5 067	5 118	5 075	4 987
Sekundarstufe II zusammen	131 970	134 677	135 676	178 605	178 741	178 361	142 367	139 857	134 281	130 670	126 152
<b>Insgesamt</b>	<b>1 313 233</b>	<b>1 288 884</b>	<b>1 267 232</b>	<b>1 245 527</b>	<b>1 226 275</b>	<b>1 205 605</b>	<b>1 146 207</b>	<b>1 123 523</b>	<b>1 094 592</b>	<b>1 069 774</b>	<b>1 046 656</b>















































































## **Darstellung des Prognose-Modells**

### 1. Ergebnis-Bausteine

Das Schülerprognose-Modell erlaubt Modellberechnungen über die zukünftige Entwicklung (siehe Grafik *Ergebnis-Bausteine*)

- der Schülerbestände nach Schuljahrgängen und
- der Schulabgänge nach Abschlussarten,

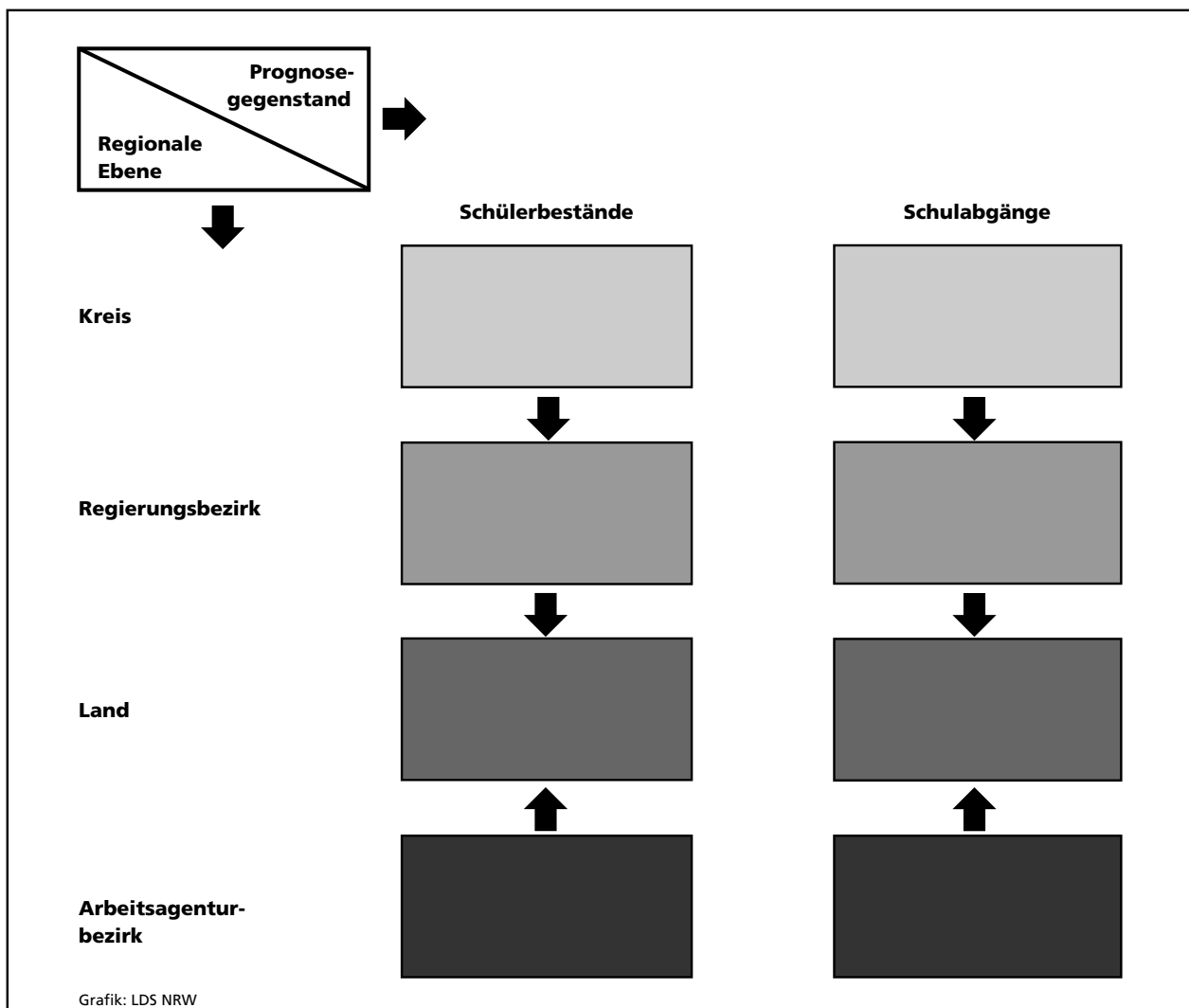
und zwar regionalisiert auf

- Ebene der kreisfreien Städte und Kreise sowie
- Bezirksebene der Agenturen für Arbeit.

Das Modell ist so angelegt, dass der gleiche Modellansatz für kurzfristige (etwa zwei Jahre) und längerfristige (zehn oder auch mehr Jahre umfassende) Prognosezeiträume gewählt wird. Somit fallen bei der Berechnung für längerfristige Zeiträume, die im Regelfall durchgeführt wird, zugleich auch kurzfristige Prognosedaten an.

Die konkrete Anwendung des Modells bezieht sich zunächst auf die Grundschule, Hauptschule, Realschule, Gesamtschule und das Gymnasium. Damit sind ca. 95 % der Schülerbestände an allgemeinbildenden Schulen prognostisch erfasst.

#### Ergebnis - Bausteine



## 2. Modellbeschreibung

Die Vorausberechnungen basieren auf einem Verlaufsquoten-Modell<sup>1)</sup>, in dem Bildungsverläufe von Schülerkohorten simuliert werden. Es werden drei Bewegungselemente unterschieden:

- Eintritte in das Bildungssystem (Einschulungen)
- Übergänge innerhalb des Bildungssystems (Übergänge von einem Schuljahrgang  $j$  in den nächsthöheren  $j+1$ )
- Austritte aus dem Bildungssystem (Schulabgänge)

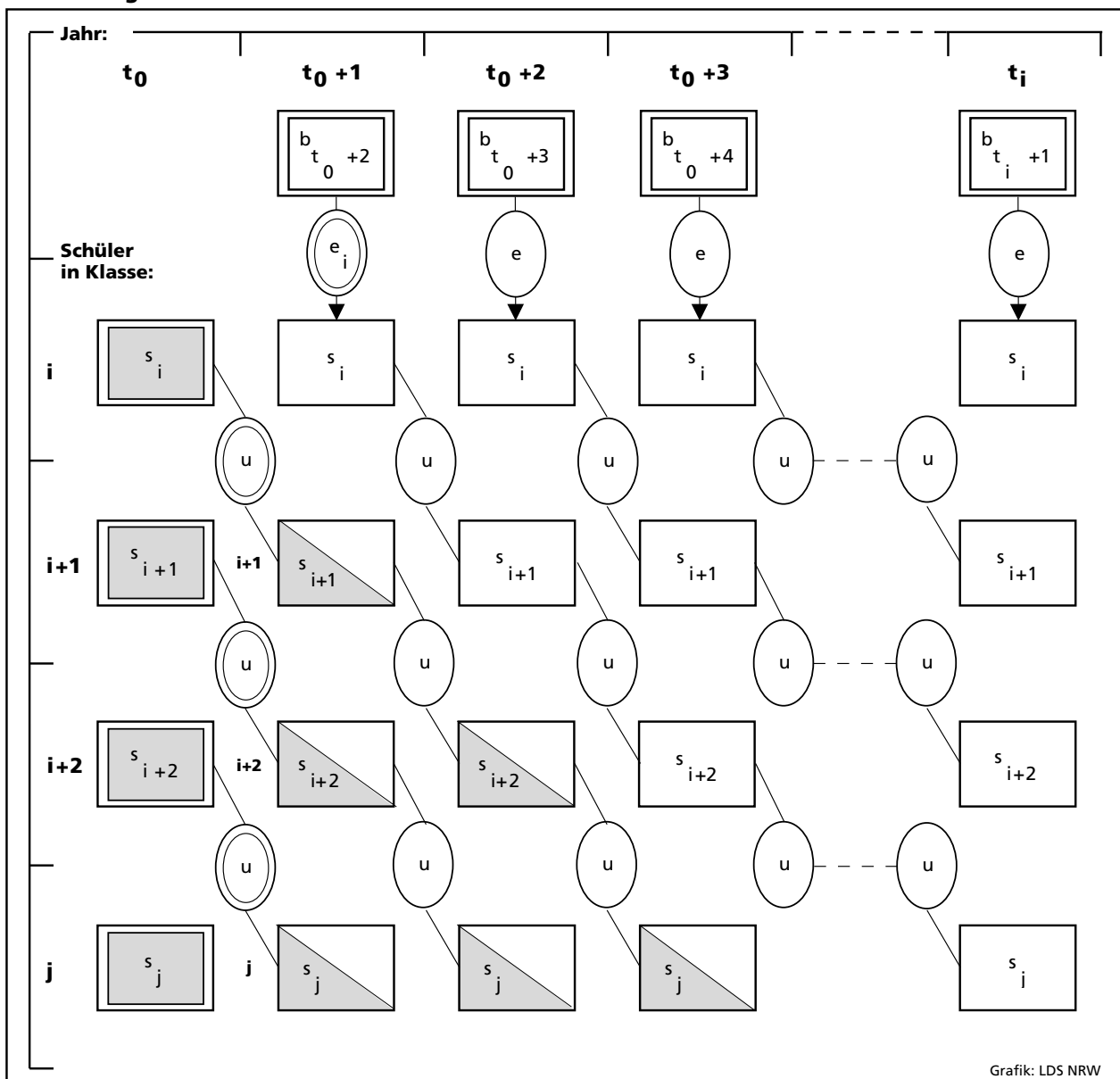
Vereinfachend wird angenommen, dass sich die für die Berechnung der Schülerbestände relevanten Bewegungen (Eintritte, Übergänge) an ausschließlich einem Stichtag vollziehen, der zweckmäßigerweise auf den Erhebungstichtag der Schulstatistik (im Oktober) fixiert wird; der Stichtag für die Schulabgänge wird auf den Zeitpunkt des Schuljahresendes gelegt.

Am Schaubild ist das Berechnungsverfahren der Schülerbestandsermittlung grafisch dargestellt.

Berechnungs-Parameter sind die

- Schülerbestände der Klasse  $j$  im Jahre  $t_0$ ,
- alterstypischen Durchschnittsjahrgänge der Bevölkerung jedes Jahres  $t$ ,
- Eingangsquoten und
- die Übergangsquoten.

### Berechnungsschema der Schülerbestände



1) Modelle desselben Typs finden sich z. B. bei: PROGNOSES-FIDES-AFEB: Dynamisches Strukturmodell für das Bildungswesen in der BRD, Zürich/Basel/Heidelberg 1971; Schmittlein, K.: Berechnungsmodell für Schülervorausschätzungen, Stuttgart 1969.

Ausgangspunkt der Berechnung bilden die im Rahmen der Schulstatistik ermittelten Ist-Schülerzahlen des Basisjahres  $t_0$ . Die Multiplikation der Schülerbestände mit der jeweiligen Übergangsquote für die nächsthöhere Schuljahrgangsstufe ergibt den Schülerbestand der nächsthöheren Schuljahrgangsstufe im darauf folgenden Jahr. Die Übergangsquote ist definiert als reziproker Wert des Quotienten aus dem Bestand der Schuljahrgangsstufe  $j$  im Jahr  $t$  und dem Bestand, der sich im Jahr  $t+1$  in der nächsthöheren Schuljahrgangsstufe  $j+1$  befindet. Die Ermittlung der Schülerbestände für weitere Jahre geschieht dann schrittweise durch jahrgangsweise Fortschreibung.

Die Werte der aufgeführten Quoten liegen in der Regel zwischen 0 und 1. Der zunächst widersinnig erscheinende Wert einer Übergangsquote von über 1 resultiert daraus, dass es sich hier bei den Übergangsquoten um sog. als-ob-Quoten handelt. Es wird nämlich unterstellt, dass der Schülerbestand der Schuljahrgangsstufe  $j+1$  vollzählig im Vorjahr die Klasse  $j$  besuchte. Der Wechsel von einer Schulform zur anderen (z. B. vom Gymnasium oder der Realschule zurück zur Hauptschule) oder das Repetieren eines Jahrganges wird aber implizit, und zwar im Wert der Quote, berücksichtigt. So ist beispielsweise die Übergangsquote von der Schuljahrgangsstufe 5 zur Schuljahrgangsstufe 6 der Hauptschule größer als 1, weil in diesem Bereich Abgänge von anderen weiterführenden Schulen zurück zur Hauptschule erfolgen. Bei der Ermittlung der Übergangsquoten werden also zwei Schülermengen in Beziehung gesetzt, die in ihrer Zusammensetzung nicht identisch sind.

Die Eingangsklassen werden jährlich durch die Kinder der relevanten alterstypischen Einschulungsjahrgänge gespeist. Bei den früheren Prognosen wurden für die erste Schuljahrgangsstufe der Grundschule als alterstypische Einschulungsjahrgänge die 6- bis unter 8-Jährigen gewählt. Entsprechend ihrer Gewichtung bei der letzten Altersstrukturhebung wurde aus diesen Altersjahrgängen jeweils ein alterstypischer Durchschnittsjahrgang gebildet. Der jetzigen Prognose liegt eine geänderte Berechnungsweise der alterstypischen Einschulungsbewölkerung zugrunde, die der Vorgehensweise des Ministeriums für Schule und Weiterbildung (MSW) des Landes Nordrhein-Westfalen entspricht. Hiermit wird in der Prognose die zukünftige, generelle Absenkung des Einschulungsalters berücksichtigt, zu der das zeitlich gestaffelte Vorziehen des für die Einschulung einer Schülerin bzw. eines Schülers relevanten Stichtags vom 30. Juni auf den 31. Dezember im Zeitraum 2007 bis 2014 dient (siehe dazu S. 88 *Berechnung der zahlenmäßigen Größe des Einschulungsjahrgangs*).

Der Schülerbestand der Eingangsklasse ist rechnerisch das Produkt aus der alterstypischen Einschulungsbewölkerung und der Eintrittsquote. Dabei bezeichnet die Eintrittsquote den Anteil der Einschulungsbewölkerung, der in den Eingangsjahrgang  $i$  eintritt, d. h. eingeschult wird.

Vom MSW NRW festgelegte Landesquoten der Schülerprognosen 2007 und 2008 nach Schulformen		
Quotenart	Prognose 2007	Prognose 2008 <sup>1)</sup>
<b>Grundschule</b>		
e	100,50	99,50
u 2	101,30	102,40
u 3	97,80	96,90
u 4	97,90	97,80
<b>Hauptschule</b>		
u 5	15,60	15,50
u 6	106,90	106,90
u 7	110,60	113,70
u 8	101,80	102,30
u 9	105,20	104,90
u 10	82,20	81,30
<b>Realschule</b>		
u 5	27,60	29,00
u 6	102,80	103,00
u 7	99,10	100,00
u 8	101,20	102,00
u 9	99,30	99,00
u 10	93,50	94,00
<b>Gesamtschule</b>		
u 5	16,70	17,60
u 6	99,60	99,50
u 7	100,00	100,50
u 8	99,80	99,70
u 9	103,60	104,00
u 10	93,00	91,60
u 11	50,00	48,00
u 12	89,00	87,00
u 13	84,00	84,30
<b>Gymnasium</b>		
u 5	38,50	38,50
u 6	100,00	101,00
u 7	97,50	94,50
u 8	98,10	98,50
u 9	97,20	98,50
u 10	95,60	96,00
u 11	110,00	111,00
u 12	97,00	96,80
u 13	92,00	92,00

1) Weitere Prognosejahre werden nicht aufgeführt, weil die gymnasiale Oberstufe neu berechnet wird.

Die Übersicht *Berechnungsschema der Schülerbestände* (siehe S. 83) zeigt, dass mit zunehmender Entfernung vom Prognosebasisjahr  $t_0$  immer weniger die Ist-Daten der Schulstatistik in die zu berechnenden Schülerbestände eingehen, bis dann die Bestände ausschließlich von den Eingängen in die unterste Klasse der Vorjahre abgeleitet werden, d. h. also von Bevölkerungsdaten, die selbst Prognosedaten sind.

e = Eingangsquote

$$= \frac{\text{Bestand der Eingangsklasse im Jahr } t+1}{\text{Alterstyp. Durchschnittsbewölkerung im Jahr } t+1} \times 100$$

$U_{i+1}$  = Übergangsquote zur Klasse  $i+1$

$$= \frac{\text{Bestand der Klasse } i+1 \text{ im Jahr } t+1}{\text{Bestand der Klasse } i \text{ im Jahr } t} \times 100$$

Auf die Grundschule bezogen bedeutet das, dass sich nach vier Jahren die Schülerbestände des Jahrgangs 1 – 4 aus den Durchschnittsjahrgängen der Einschulung des Jahres  $t_0 + 4$  und der davor liegenden drei Jahre berechnen.

Die Bestände des Eingangsjahrgangs der Sekundarstufe I (Jahrgang 5 der Hauptschule, Realschule, Gesamtschule und des Gymnasiums) werden als Übergänge aus dem Jahrgang 4 der Grundschule berechnet.

Die durchschnittlichen Landesquoten (Eingangs-, Übergangs- und Abgangsquoten) legt das Ministerium für Schule und Weiterbildung (MSW) des Landes NRW fest. Dabei werden, ausgehend von dem aktuellen Informationsstand über die vergangene Entwicklung anhand der schulstatistischen Ist-Daten und der zu erwartenden oder absehbaren quantitativen Auswirkungen bekannter bildungspolitischer Maßnahmen sowie kurzfristiger demografisch bedingter Sonderentwicklungen, die für wahrscheinlich erachteten Quoten numerisch bestimmt. Insofern handelt es sich bei den Vorausberechnungen nicht um Zielprojektionen aufgrund bildungspolitisch angestrebter Richtwerte. Vielmehr tragen die Vorausberechnungen noch den Charakter einer Status-quo-Prognose.

Auf der Grundlage der berechneten Schülerbestände werden schließlich die Schulabgänge bestimmt. Auch hier wird ein Quotenverfahren angewendet. Die Schulabgänge sind das Produkt aus Schülerbestand und Abgangsquote, wobei die Abgangsquote als der Anteil des Bestandes, der die Schule verlässt, definiert wird.

Die Gegenüberstellung der Abgangsquoten der Vorjahresprognose 2007 und der Prognose 2008 zeigt die Übersicht *Landesquoten der Schulabgängerprognosen 2007 und 2008*. Während in den bis 1981 veröffentlichten Prognosen die für das Land festgelegten Abgangsquoten auch bei der Regionalberechnung der Abgänger zu Grunde gelegt wurden, also keine Berechnung mit regionalisierten Abgängerquoten erfolgte, wird seit der Prognose 1982 bei den Hauptschulabgängen mit regionalen Abgangsquoten gerechnet. Bei den Abgängen aus der Realschule, der Gesamtschule und dem Gymnasium gingen die Landesquoten in die Regionalberechnung ein, da durch den Ansatz von Regionalquoten keine höhere Treffsicherheit der Prognoseergebnisse erwartet wurde. Ab der Prognose 2005 wird wieder generell mit regionalen Abgangsquoten gerechnet.

In seiner Struktur ist der Modellansatz für die betrachteten Schulformen identisch. Insofern erübrigt sich eine schulformspezifische Beschreibung. Die nachfolgende formelmäßige Darstellung des Modells geschieht in der üblichen Matrizenschreibweise.

<b>Vom MSW NRW festgelegte Landesquoten der Schulabgängerprognosen 2007 und 2008</b>		
Schulform Abschlussart Abgangsklasse	Landesquote in %	
	Prognose	
	2007	2008
<b>Hauptschule (einschl. noch nicht umorganisierte Volksschule)</b>		
ohne HA (Kl. 9 und früher)	9,24	9,29
mit HA (Kl. 9)	5,19	5,49
mit HA (Kl.10)	4,20	3,94
mit MA	57,66	58,69
mit MA mit QV	35,77	34,55
<b>Realschule</b>		
ohne HA (Kl. 9 und früher)	0,78	0,68
mit HA (Kl. 9)	0,36	0,41
mit HA (Kl. 10)	1,25	0,98
mit MA	1,86	1,52
mit MA mit QV	91,91	94,99
<b>Gesamtschule</b>		
ohne HA (Kl. 9 und früher)	3,01	3,04
mit HA (Kl. 9)	1,43	1,74
mit HA (Kl. 10)	3,09	2,61
mit MA	24,89	24,80
mit MA mit QV (Kl. 10)	37,42	39,53
mit MA mit QV (Kl. 11)	7,59	7,48
mit MA mit QV (Kl. 12)	2,16	2,23
mit FHS-Reife (Kl. 12), schulischer Teil	10,18	9,21
mit MA mit QV (Kl. 13)	0,44	0,25
mit FHS-Reife (Kl. 13), schulischer Teil	6,95	7,05
mit HS-Reife (Kl. 13)	84,58	81,67
<b>Gymnasium</b>		
ohne HA (Kl. 9 und früher)	0,36	0,32
mit HA (Kl. 9)	0,26	0,33
mit HA (Kl. 10)	0,32	0,28
mit MA	0,52	0,45
mit MA mit QV (Kl. 10)	6,34	6,34
mit MA mit QV (Kl. 11)	3,14	2,97
mit MA mit QV (Kl. 12)	1,08	1,08
mit FHS-Reife (Kl. 12), schulischer Teil	5,00	5,08
mit MA mit QV (Kl. 13)	0,10	0,12
mit FHS-Reife (Kl. 13), schulischer Teil	2,83	2,23
mit HS-Reife (Kl. 13)	92,29	92,58
HA	= Hauptschulabschluss	
MA	= Mittlerer Abschluss (Fachoberschulreife ohne Qualifikationsvermerk)	
MA mit QV	= Mittlerer Abschluss (Fachoberschulreife mit Qualifikationsvermerk)	
FHS-Reife	= Fachhochschulreife	
HS-Reife	= Hochschulreife	

### 3. Verlaufsquoten-Modell

#### 3.1 Schülerbestände

Es ist  $i$  die Ordnungszahl der Eingangsklasse,  $n$  die Anzahl der Jahrgänge der betrachteten Schulform und  $t$  das Jahr im Prognoseintervall der Länge  $v$ , das in der Zeitspanne zwischen dem Basisjahr  $t_0$  und dem letzten Prognosejahr  $t_z$  liegt.

Mit  $S=(s_{t_0}, s_{t_0+1}, \dots, s_{t_0+v-1})$  wird die  $(n+1) \times (v)$ -Matrix der Schülerbestände definiert, wobei die Spalten  $s_t \in S$  für  $t = t_0, \dots, t_0+v-1$  die Form haben:

$$s_t = \begin{pmatrix} b_{0,t+1} \\ s_{i,t} \\ s_{i+1,t} \\ \vdots \\ s_{j,t} \\ \vdots \\ s_{i+n-1,t} \end{pmatrix}$$

Das Element  $s_{j,t}$  des  $(n+1) \times (1)$ -Vektors  $s_t$  ist der prognostizierte Schülerbestand des Schuljahrgangs  $j$  für  $j=i, i+1, \dots, i+n-1$  zum Zeitpunkt  $t$  und  $b_{0,t+1}$  die Bevölkerungszahl des alterstypischen Durchschnittsjahrganges zum Zeitpunkt  $t+1$ <sup>2)</sup>.

In der Spalte  $s_{t_0}$  der Matrix  $S$  sind die  $s_{j,t_0}$  für  $j = i, i+1, \dots, i+n-1$  die ermittelten Ist-Werte der Schulstatistik.

$U$  ist die  $(n+1) \times (n+1)$ -Matrix der Übergangsquoten und der Eingangsquoten mit

$$U = \begin{pmatrix} 0 & 0 & \vdots & 0 & 0 \\ e_i & 0 & \vdots & 0 & 0 \\ 0 & u_{i+1} & \vdots & 0 & 0 \\ 0 & 0 & \vdots & 0 & 0 \\ 0 & 0 & \vdots & u_{i+n-1} & 0 \end{pmatrix}$$

Das Element  $u_j$  der Übergangsquotenmatrix ist die Übergangsquote von dem Schuljahrgang  $j-1$  nach dem Schuljahrgang  $j$ ,  $j=i+1, \dots, i+n-1$ , das Element  $e_i$  ist die Eingangsquote in den Einschulungsjahrgang  $i$ .

$U$  enthält nur in der Nebendiagonalen unterhalb der Hauptdiagonale Werte ungleich Null.

$b_t$  ist ein  $(n+1) \times (1)$ -Vektor mit

$$b_t = \begin{pmatrix} b_{0,t} \\ 0 \\ \vdots \\ 0 \end{pmatrix},$$

der den relevanten Durchschnittsjahrgang angibt. Für die Spalten  $p_t$  der Schülerbestandsmatrix  $P$  gilt dann:

$$s_{t+1} = U \times s_t + b_{t+2}.$$

#### 3.2 Schulabgänge

Es ist  $R$  die  $(n+1) \times (n+1)$ -Matrix der Abgangsquoten mit

$$R = \begin{pmatrix} 0 & 0 & 0 & \vdots & 0 \\ 0 & r_i & 0 & \vdots & 0 \\ 0 & 0 & r_{i+1} & \vdots & 0 \\ 0 & 0 & 0 & \vdots & 0 \\ 0 & 0 & 0 & \vdots & r_{i+n-1} \end{pmatrix}$$

Das Element  $r_j$  der Diagonalmatrix  $R$  ist die Quote der Schulabgänge aus dem Schuljahrgang  $j$ .

$A = (a_{t_0+1}, \dots, a_{t_0+v})$  ist die  $(n+1) \times (v)$ -Matrix der prognostizierten Schulabgänge, deren Spalten  $a_t \in A$  die Form

$$a_t = \begin{pmatrix} 0 \\ a_{i,t} \\ a_{i+1,t} \\ \vdots \\ a_{j,t} \\ \vdots \\ a_{i+n-1,t} \end{pmatrix}$$

haben.  $a_{j,t}$  sind die Abgänge des Schuljahrgangs  $j$  zum Zeitpunkt  $t$ ,  $t=t_0+1, \dots, t_0+v$ .

Für  $A$  gilt dann:

$$A = R \times s_t.$$

<sup>2)</sup> Es handelt sich dabei um Daten aus der Bevölkerungsprognose (Regionalprognose 2005 – 2050), die hier als exogene Modellgrößen definiert sind. Die Prognosedaten beziehen sich jeweils auf den Stichtag 1. 1. des Prognosejahres. Aus diesem Grund wird für die Berechnung der Schülerbestände der Eingangsklasse  $s_{i,t}$  des Jahres  $t$  von den zugehörigen Bevölkerungsdaten des Jahres  $t+1$  ausgegangen.

### 3.3 Modellparameter

Die zentralen Parameter des Berechnungsmodells sind die

- Eingangsquoten  $e_i$ ,
- Übergangsquoten  $u_j$  und
- Abgangsquoten  $r_j$ .

Sie sind definiert als

$$e_i = \frac{S_{i,t}}{b_{0,t+1}} > 0,$$

$$u_j = \frac{S_{j+1,t+1}}{S_{j,t}} > 0,$$

$$r_j = \frac{a_{j,t+1}}{S_{j,t}} \geq 0.$$

### 3.4 Regionalisierung

Die Vorausberechnung der regionalisierten Schülerbestände erfolgt in sechs Schritten. Eine schematische Darstellung der Berechnungsschritte zeigt die Übersicht *Ablaufschema der Berechnungsschritte*.

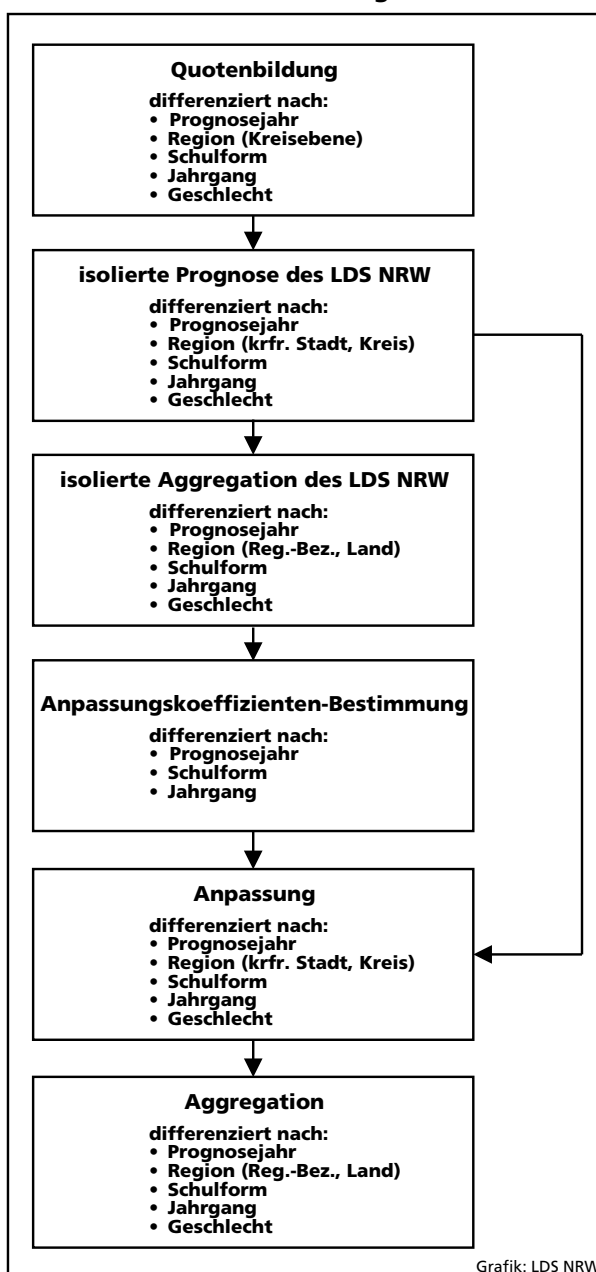
1. Anhand der aktuellen Ist-Schülerbestandszahlen aus der Schulstatistik und der Werte für die alterstypischen Schulanfängerjahrgänge aus der Bevölkerungsstatistik bzw. -prognose werden die Eingangs- und Übergangsquoten je kreisfreier Stadt bzw. Kreis nach Schulformen, Schuljahrgängen und Geschlecht ermittelt.
2. Dann wird im Rahmen des Verlaufsquotenmodells eine sog. „isolierte“ Vorausberechnung mit den vorgenannten Beständen und Quoten je kreisfreier Stadt bzw. Kreis durchgeführt.
3. Anschließend erfolgt eine Aggregation dieser Regionalergebnisse zu Landesergebnissen jeweils in der Differenzierung nach Schulform, Jahrgang und Geschlecht.
4. Das MSW prognostiziert eigene Landesergebnisse, die nur nach Schulform und Jahrgang differenziert sind und an die die Ergebnisse der isolierten Prognose des LDS NRW linear anzupassen sind. Die Prognosedaten des MSW sowie des LDS NRW bilden die Ausgangsgrößen zur Berechnung von entsprechenden Anpassungskoeffizienten.
5. Mittels der zuvor berechneten Anpassungskoeffizienten erfolgt jeweils die lineare Anpassung aller

Regionalergebnisse aus der isolierten Vorausberechnung.

6. Im letzten Schritt werden die angepassten Regionalergebnisse wieder zu Landesergebnissen in der Differenzierung nach Schulform, Jahrgang und Geschlecht aggregiert.

Für die vorliegende Regionalprognose wurden die regionalspezifischen Ist-Quoten der letzten drei vergangenen Jahre mit rückwärts gewandt abnehmender Gewichtung (0,54; 0,30 sowie 0,16) herangezogen. Auf diese Weise wird eine Glättung angestrebt, d. h. es soll vermieden werden, dass sich singuläre Entwicklungen unangemessen in den Ergebnissen niederschlagen.

#### Ablaufschema der Berechnungsschritte





Mit Hilfe der Anpassungskoeffizienten wird das auf Landesebene für wahrscheinlich erachtete Bildungsverhalten in der Zukunft auf die kleineren regionalen Einheiten übertragen. Dadurch wird eine rechnerische Angleichung der Landesergebnisse der isolierten LDS-Prognose an die MSW-Prognosewerte erreicht.

Die Berechnung der regionalen Anpassungskoeffizienten geschieht wie folgt:

- Aus der isolierten Vorausberechnung wird eine nach Prognosejahren, Schulform und Jahrgang differenzierte Matrix gebildet. Jeder Wert der Matrix hat drei Indexvariablen  $s$  = Schulform,  $j$  = Jahrgang und  $t$  = Prognosejahr und sieht wie folgt aus:

$$W_{s,j,t}$$

- Wie bei der isolierten Vorausberechnung wird eine gleichgegliederte Matrix aus der Ergebnissen des MSW erstellt. Jeder Wert der Matrix lautet

$$M_{s,j,t} \quad (s = \text{Schulform}, j = \text{Jahrgang und } t = \text{Prognosejahr})$$

- Für die Anpassungskoeffizienten gilt dann:

$$K_{s,j,t} = \frac{M_{s,j,t}}{W_{s,j,t}}$$

Aus dem Produkt von Schülerbeständen aufgrund der isolierten Vorausberechnung und zugehörigen Anpassungskoeffizienten entsteht die linear angepasste Regionalprognose.

Zwischen den Landesergebnissen des MSW und den angepassten des LDS NRW bestehen geringfügige Abweichungen, die rundungs- und aggregationsbedingt sind.

#### 4. Berechnung der zahlenmäßigen Größe des alterstypischen Einschulungsjahrgangs

Das Vorziehen des für die Einschulung eines Kindes relevanten Stichtags vom 30. Juni auf den 31. Dezember im Zeitraum 2007 bis 2014 bezweckt die generelle Senkung des Einschulungsalters der Kinder in Stufen.

In der vorliegenden Prognose wird von folgenden Annahmen, die ursprünglich vom MSW stammen, ausgegangen:

Gültiger einschulungsrelevanter Stichtag	
ab Schuljahr	Stichtag
2007/08	31.07.
2008/09	31.07.
2009/10	31.08.
2010/11	31.08.
2011/12	30.09.
2012/13	31.10.
2013/14	30.11.
2014/15	31.12.

Bis 2008 einschließlich setzt sich die alterstypische Einschulungsbevölkerung jeweils zur Hälfte ( $6/12 = 1/2$ ) aus Kindern der Altersjahrgänge 6 und 7 zusammen. Ab 2009 ändert sich diese Relation in  $7/12$  zu  $5/12$ , ab 2011 in  $2/3$  zu  $1/3$ , ab 2012 in  $3/4$  zu  $1/4$ , ab 2013 in  $5/6$  zu  $1/6$ , ab 2014 in  $11/12$  zu  $1/12$  und erreicht 2015 den angestrebten Endzustand, dass nur noch der gesamte Altersjahrgang der 6-Jährigen die alterstypische Einschulungsbevölkerung bildet.

Aufgrund des zeitlich gestaffelten Vorziehens des für die Einschulung relevanten Stichtags vom 30. Juni auf den 31. Dezember im Zeitraum 2007 bis 2014 in 6 Schritten um jeweils einen Monat wird sich die alterstypische Einschulungsbevölkerung im jeweiligen Jahr um 90 % eines Zwölftels des Altersjahrgangs 6 (d. h. eines Monatsanteils) erhöhen. Die restlichen 10 % stoßen jeweils erst im folgenden Jahr zur alterstypischen Einschulungsbevölkerung. (Anmerkung: Mit letztgenannten 10 % wird versucht, das Optionsrecht der Erziehungsberechtigten gegen eine vorgezogene Einschulung einigermaßen verlässlich zu antizipieren.)

Jahr (t)	Berechnungsformel für die alterstypische Einschulungsbevölkerung im jeweiligen Jahre t
2006	$E_t = 0,5 \cdot B_{6t} + 0,5 \cdot B_{7t}$
2007	$E_t = 0,5 \cdot B_{6t} + 0,5 \cdot B_{7t} + 0,9 \cdot (B_{6t-1}/12)$
2008	$E_t = 0,5 \cdot B_{6t} + 0,5 \cdot B_{7t} + 0,1 \cdot (B_{6t-1}/12)$
2009	$E_t = (7/12) \cdot B_{6t} + (5/12) \cdot B_{7t} + 0,9 \cdot (B_{6t-1}/12)$
2010	$E_t = (7/12) \cdot B_{6t} + (5/12) \cdot B_{7t} + 0,1 \cdot (B_{6t-1}/12)$
2011	$E_t = (2/3) \cdot B_{6t} + (1/3) \cdot B_{7t} + 0,9 \cdot (B_{6t-1}/12)$
2012	$E_t = (3/4) \cdot B_{6t} + (1/4) \cdot B_{7t} + 0,9 \cdot (B_{6t-1}/12) + 0,1 \cdot (B_{6t-1}/12)$
2013	$E_t = (5/6) \cdot B_{6t} + (1/6) \cdot B_{7t} + 0,9 \cdot (B_{6t-1}/12) + 0,1 \cdot (B_{6t-1}/12)$
2014	$E_t = (11/12) \cdot B_{6t} + (1/12) \cdot B_{7t} + 0,9 \cdot (B_{6t-1}/12) + 0,1 \cdot (B_{6t-1}/12)$
2015	$E_t = B_{6t} + 0,1 \cdot (B_{6t-1}/12)$
2016 ff.	$E_t = B_{6t}$
	$E_t$ = alterstypische Einschulungsbevölkerung im Jahre t
	$B_{6t}$ = Anzahl der Kinder im Alter von 6 bis unter 7 Jahren (6-Jährige) am 31.12. im Jahre t
	$B_{6t-1}$ = Anzahl der Kinder im Alter von 6 bis unter 7 Jahren (6-Jährige) am 31.12. im Jahre t - 1
	$B_{7t}$ = Anzahl der Kinder im Alter von 7 bis unter 8 Jahren (7-Jährige) am 31.12. im Jahre t

### 5. Neuordnung der Sekundarstufe I und der gymnasialen Oberstufe (Abitur nach 12 Jahren) ab Schuljahr 2010/11

