



Niederrheinische Industrie- und Handelskammer  
Duisburg · Wesel · Kleve zu Duisburg

# Wirtschaft kompakt

Der Niederrhein in Zahlen 2010



# Der Niederrhein auf einen Blick

	Niederrhein	Stadt Duisburg	Kreis Wesel	Kreis Kleve
Bevölkerung (30.06.2009)	1.272.332	492.674	471.276	308.382
Fläche in qkm	2.507	233	1.042	1.232
Bruttoinlandsprodukt in Mio. Euro (2008)*	33.847	15.411	9.809	8.626
Sozialversicherungspflichtig Beschäftigte (30.06.2009)	348.977	157.016	115.063	76.898
Arbeitslosigkeit <sup>1)</sup> (31.03.2010)	9,9	13,4	8,1	7,2
Umsatz im Verarbeitenden Gewerbe, Bergbau und Gew. von Steinen und Erden in Mio. Euro (2009)	17.371	9.382	4.888	3.101
Gewerbeanmeldungen (2009)	13.115	4.946	4.417	3.752
Handelsregisterlich eingetragene Unternehmen (01.01.2010)	17.589	5.966	6.279	5.344
GfK Kaufkraft für den Einzelhandel in Mio. Euro (2009) <sup>2)</sup>	6.565	2.483	2.520	1.561
GfK Kaufkraft für den Einzelhandel in Euro je Einwohner (2009) <sup>2)</sup>	5.126	4.999	5.317	5.053
GfK Kaufkraft für den Einzelhandel je Einwohner (2009) - Indexwert (Deutschland = 100) <sup>2)</sup>	98,6	96,1	102,2	97,2

\* letzter verfügbarer Wert

<sup>1)</sup> Zahl der Arbeitslosen in Prozent aller zivilen Erwerbspersonen

<sup>2)</sup> Die Abkürzung GfK steht für die GfK AG, ein internationales Marktforschungsunternehmen. Die GfK Kaufkraft ist eine Richtgröße zur Ermittlung des Konsumpotenzials in Deutschland. Die GfK Kaufkraft für den Einzelhandel ist der Teil der GfK Kaufkraft, der für den Einzelhandel zur Verfügung steht.

Quellen: IT.NRW, GfK Geomarketing GmbH, eigene Erhebungen und Berechnungen



## Wirtschaft kompakt

Das Jahr 2010 steht im Zeichen eines **konjunkturellen Aufschwungs**. Damit sind die Auswirkungen der schweren **Finanzmarkt- und Wirtschaftskrise**, die auch den Niederrhein voll getroffen hat, noch nicht überwunden. Die Unternehmen sehen aber wieder mit mehr **Zuversicht** in die Zukunft. **Strukturell** setzen sich die **Veränderungen** in der Region fort.

Ob **Konjunktur, Wachstum, Strukturwandel** oder **demografische Entwicklung**: Die vorliegende **Broschüre** bietet wieder einen kompakten **Überblick** über die **Trends am Niederrhein**. Sie liefert schnell **verlässliche Informationen**.

Über diese **Broschüre** hinaus kann die ausführliche **IHK-Dokumentation** „Niederrhein in Zahlen“ kostenlos bestellt werden (Telefon: 0203 2821-227). Im Internet steht dieser Bericht mit weitergehenden Informationen über die Wirtschaft am Niederrhein auch zum Download bereit: [www.ihk-niederrhein.de](http://www.ihk-niederrhein.de) → Wirtschafts- und Regionalpolitik → Daten und Fakten.

Für Anregungen und Hinweise sind wir dankbar.



Dr. Stefan Dietzfelbinger  
Hauptgeschäftsführer

Niederrhein, im Juli 2010

	<b>Seite</b>
<b>Bevölkerung</b>	
Fläche und Einwohnerzahlen	5
Bevölkerungsentwicklung	6
Altersstruktur	6
Demografischer Wandel	7
<b>Arbeitsmarkt und Beschäftigung</b>	
Sozialversicherungspflichtig Beschäftigte am Niederrhein nach Wirtschaftszweigen	8
Entwicklung der Sozialversicherungspflichtig Beschäftigten	9
Struktureller Wandel am Niederrhein	9
Sozialversicherungspflichtig Beschäftigte nach Regionen	10
Arbeitslosigkeit	10
Arbeits- und Berufspendler	10
<b>Konjunktur und Wachstum</b>	
Bruttoinlandsprodukt und Bruttowertschöpfung nach Wirtschaftsbereichen	11
Wachstum der Bruttowertschöpfung	11
Konjunkturelle Entwicklung	12
IHK-Konjunkturklimaindex	13
Geschäftslage der Unternehmen am Niederrhein	13
<b>Eingetragene Unternehmen und Kleingewerbetreibende</b>	14
<b>Produzierendes Gewerbe</b>	
Produzierendes Gewerbe am Niederrhein	14
Ausgewählte Industriebranchen	15
<b>Handel, Dienstleistungen, Tourismus</b>	
Handel	16
Tourismus, Freizeit, Reiseverkehr	17
Übernachtungen am Niederrhein	17
<b>Verkehr und Logistik</b>	
Umschlag in den Häfen	18
Kraftfahrzeugbestand	19
Straßen des überörtlichen Verkehrs	19
<b>Öffentliche Finanzen</b>	
Realsteuerhebesätze	20
<b>Aus- und Weiterbildung</b>	
Eingetragene Ausbildungsverhältnisse	21
Aus- und Weiterbildung im Überblick	22

## Fläche und Einwohnerzahlen

Gebiet	Fläche		Einwohner		Einwohner je qkm
	in qkm	Anteil in %	Anzahl	Anteil in %	
<b>Duisburg</b>	<b>232,81</b>	<b>9,3</b>	<b>494.920</b>	<b>38,7</b>	<b>2.126</b>
<b>Kreis Wesel</b>	<b>1.042,46</b>	<b>41,6</b>	<b>473.365</b>	<b>37,1</b>	<b>454</b>
Alpen	59,57	2,4	12.901	1,0	217
Dinslaken	47,67	1,9	69.982	5,5	1.468
Hamminkeln	164,36	6,6	27.719	2,2	169
Hünxe	106,81	4,3	13.600	1,1	127
Kamp-Lintfort	63,15	2,5	39.084	3,1	619
Moers	67,69	2,7	106.951	8,4	1.580
Neukirchen-Vluyn	43,48	1,7	28.062	2,2	645
Rheinberg	75,16	3,0	32.005	2,5	426
Schermbeck	110,73	4,4	13.726	1,1	124
Sonsbeck	55,41	2,2	8.635	0,7	156
Voerde	53,48	2,1	37.899	3,0	709
Wesel	122,53	4,9	61.267	4,8	500
Xanten	72,40	2,9	21.534	1,7	297
<b>Kreis Kleve</b>	<b>1.232,14</b>	<b>49,1</b>	<b>308.948</b>	<b>24,2</b>	<b>251</b>
Bedburg-Hau	61,30	2,4	13.152	1,0	215
Emmerich	80,11	3,2	29.743	2,3	371
Geldern	96,91	3,9	33.971	2,7	351
Goch	115,38	4,6	34.094	2,7	295
Issum	54,68	2,2	12.046	0,9	220
Kalkar	88,23	3,5	14.044	1,1	159
Kerken	58,00	2,3	12.826	1,0	221
Kevelaer	100,48	4,0	28.275	2,2	281
Kleve	97,80	3,9	49.297	3,9	504
Kranenburg	76,92	3,1	9.924	0,8	129
Rees	109,67	4,4	22.521	1,8	205
Rheurdt	30,01	1,2	6.705	0,5	223
Straelen	74,04	3,0	15.569	1,2	210
Uedem	60,97	2,4	8.357	0,7	137
Wachtendonk	48,14	1,9	7.837	0,6	163
Weeze	79,49	3,2	10.484	0,8	132
<b>IHK-Bezirk</b>	<b>2.507,41</b>	<b>100,0</b>	<b>1.272.332</b>	<b>100,0</b>	<b>507</b>
NRW	34.088,31		17.893.212		525

Quelle: IT.NRW, Bevölkerung der Gemeinden Nordrhein-Westfalens, Stand: 30.06.2009

# Bevölkerungsentwicklung

	Natürliche Bevölkerungsentwicklung*			Wanderungen*		
	Geburten	Sterbefälle	Saldo	Zuwanderungen	Abwanderungen	Saldo
Stadt Duisburg	1.862	3.103	-1.241	8.473	8.599	-126
Kreis Wesel	1.510	2.538	-1.028	9.860	9.732	128
Kreis Kleve	1.103	1.636	-533	7.484	7.018	466
<b>IHK-Bezirk</b>	<b>4.475</b>	<b>7.277</b>	<b>-2.802</b>	<b>25.817</b>	<b>25.349</b>	<b>468</b>
NRW	67.059	97.571	-30.512	381.365	390.622	-9.257

\*Bevölkerungsentwicklung im 1. Halbjahr 2009

Quelle: IT.NRW, Bevölkerung der Gemeinden Nordrhein-Westfalens

# Altersstruktur

	Alter von ... bis ... unter ... Jahren												
	unter 6 *		6 bis 14 *		15 bis 24 *		25 bis 44 *		45 bis 64 *		65 und älter *		Bevölkerung insgesamt
Stadt Duisburg	24.983	5,1	42.599	8,6	56.707	11,5	132.037	26,7	131.856	26,7	105.866	21,4	
Kreis Wesel	22.204	4,7	42.355	9,0	54.768	11,6	118.918	25,2	136.384	28,9	97.546	20,7	472.175
Kreis Kleve	15.905	5,2	30.383	9,9	37.657	12,2	80.875	26,2	85.741	27,8	57.887	18,8	308.448
<b>IHK-Bezirk</b>	<b>63.092</b>	<b>4,9</b>	<b>115.337</b>	<b>9,0</b>	<b>149.132</b>	<b>11,7</b>	<b>331.830</b>	<b>26,0</b>	<b>353.981</b>	<b>27,8</b>	<b>261.299</b>	<b>20,5</b>	<b>1.274.671</b>
NRW	922.428	5,1	1.630.737	9,1	2.093.223	11,7	4.842.497	27,0	4.829.015	26,9	3.615.164	20,2	17.933.064

\*Anteil an der Bevölkerung insgesamt in %

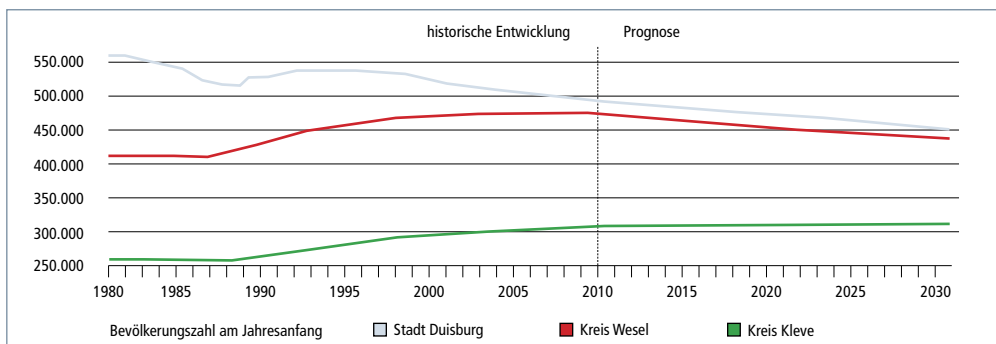
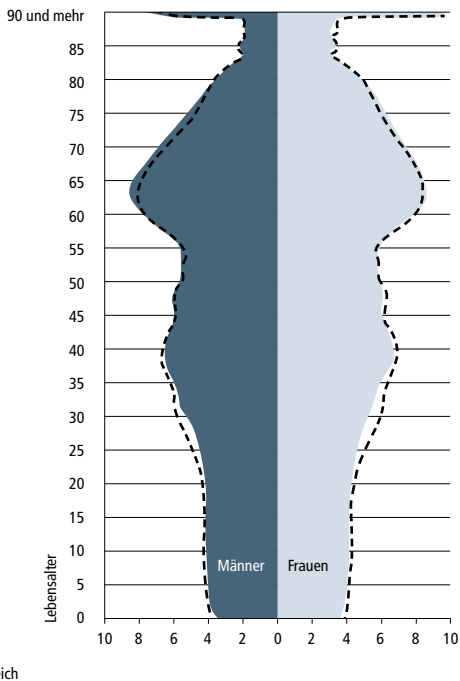
Quelle: IT.NRW, Stand: 01.01.2009

# Demografischer Wandel

Niederrhein 2009\*



Niederrhein 2030\*



\*Altersgruppen in % der Gesamtbevölkerung

Quellen: IT.NRW, Bevölkerung der Gemeinden Nordrhein-Westfalens, Bevölkerungsvorausberechnung

# Sozialversicherungspflichtig Beschäftigte am Niederrhein nach Wirtschaftszweigen

Wirtschaftszweige	2009	2008	2007	2006	1999	Veränderung 2009/2008 in %	Veränderung 2009/1999 in %
Land- und Forstwirtschaft, Fischerei	4.683	4.413	6.058	6.034	4.867	6,1	-3,8
Produzierendes Gewerbe	112.381	110.754	108.494	109.910	135.021	1,5	-16,8
davon: Verarbeitendes Gewerbe	76.952	75.312	75.257	76.388	85.260	2,2	-9,7
Bergbau, Energie- und Wasserversorgung sowie Abwasser-/Abfallent- sorgung <sup>1)</sup>	13.827	13.775	11.246	11.846	20.359	0,4	-32,1
Baugewerbe	21.602	21.667	21.991	21.676	29.402	-0,3	-26,5
Handel; Instandhalt. und Rep. von Kfz	56.382	57.037	56.164	55.133	56.297	-1,1	0,2
Gastgewerbe	7.307	7.175	6.862	6.651	6.648	1,8	9,9
Verkehr und Lagerei, Information und Kommunikation <sup>2)</sup>	25.976	26.785	23.353	23.429	21.891	-3,0	18,7
Sonstige Dienstleistungen	142.193	140.786	137.957	132.951	122.161	1,0	16,4
davon: Kredit- und Versiche- rungsgewerbe	11.298	11.074	10.832	11.009	9.329	2,0	21,1
Grundstücks- und Wohnungswesen, Ver- mietung, wirtschaftliche Dienstleistungen	36.657	40.012	36.253	32.407	25.667	-8,4	42,8
Sonstige öffentliche und private Dienstleistungen	94.238	89.700	90.872	89.535	87.165	5,1	8,1
Ohne Angaben	55	96	77	71	213	-42,7	-74,2
<b>Gesamt</b>	<b>348.977</b>	<b>347.046</b>	<b>338.965</b>	<b>334.179</b>	<b>347.098</b>	<b>0,6</b>	<b>0,5</b>
NRW	5.766.861	5.798.424	5.665.640	5.560.958	5.786.681	-0,5	-0,3

Beschäftigtenzahlen jeweils zum 30.06., ab 2008: Klassifikation der Wirtschaftszweige, Ausgabe 2008;  
Jahresvergleiche sind nur eingeschränkt möglich

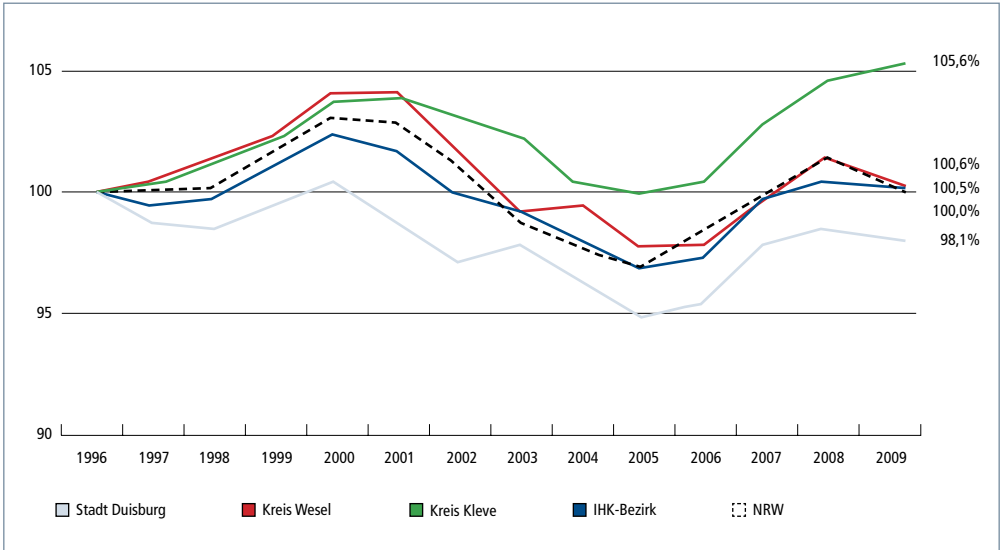
<sup>1)</sup> Entsorgung erst ab 2008 enthalten

<sup>2)</sup> Bis 2007: Verkehr und Nachrichtenübermittlung

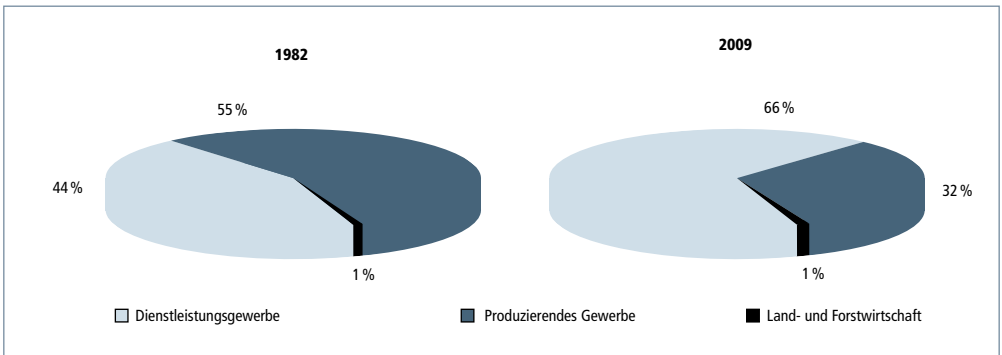
Quelle: IT.NRW, Sozialversicherungspflichtig Beschäftigte



# Entwicklung der Sozialversicherungspflichtig Beschäftigten



# Struktureller Wandel am Niederrhein Anteil der Beschäftigten in den Wirtschaftsbereichen



## Sozialversicherungspflichtig Beschäftigte nach Regionen

	Land- und Forstwirtschaft		Produzierendes Gewerbe		Dienstleistungsgewerbe		Insgesamt
	Anzahl	Anteil in %	Anzahl	Anteil in %	Anzahl	Anteil in %	Anzahl
Stadt Duisburg	85	0,1	50.991	32,5	105.933	67,5	157.016
Kreis Wesel	1.022	0,9	38.821	33,7	75.215	65,4	115.063
Kreis Kleve	3.576	4,7	22.569	29,3	50.710	65,9	76.898
<b>IHK-Bezirk</b>	<b>4.683</b>	<b>1,3</b>	<b>112.381</b>	<b>32,2</b>	<b>231.858</b>	<b>66,4</b>	<b>348.977</b>
NRW	26.473	0,5	1.762.887	30,6	3.977.092	69,0	5.766.861

Beschäftigtenzahlen zum 30.06.2009, Klassifikation der Wirtschaftszweige, Ausgabe 2008

Quelle: IT.NRW, Sozialversicherungspflichtig Beschäftigte

## Arbeitslosigkeit

	Arbeitslose		Veränderung in %	Arbeitslosenquote*	
	2010	2009		2010	2009
Stadt Duisburg	32.788	31.597	3,8	13,4	13,0
Kreis Wesel	18.927	17.291	9,5	8,1	7,5
Kreis Kleve	10.886	10.186	6,9	7,2	6,7
<b>IHK-Bezirk</b>	<b>62.601</b>	<b>59.074</b>	<b>6,0</b>	<b>9,9</b>	<b>9,4</b>
NRW	823.195	806.889	2,0	9,1	9,0

Angaben jeweils zum 31.03.;\* bezogen auf alle zivilen Erwerbspersonen; Quelle: Statistik der Bundesagentur für Arbeit, Monatsberichte

## Arbeits- und Berufspendler

	Einpendler	Auspender	Pendlersaldo
Stadt Duisburg	74.919	64.480	10.439
Kreis Wesel	73.354	106.316	-32.962
Kreis Kleve	42.647	57.485	-14.838
<b>IHK-Bezirk</b>	<b>190.920</b>	<b>228.281</b>	<b>-37.361</b>

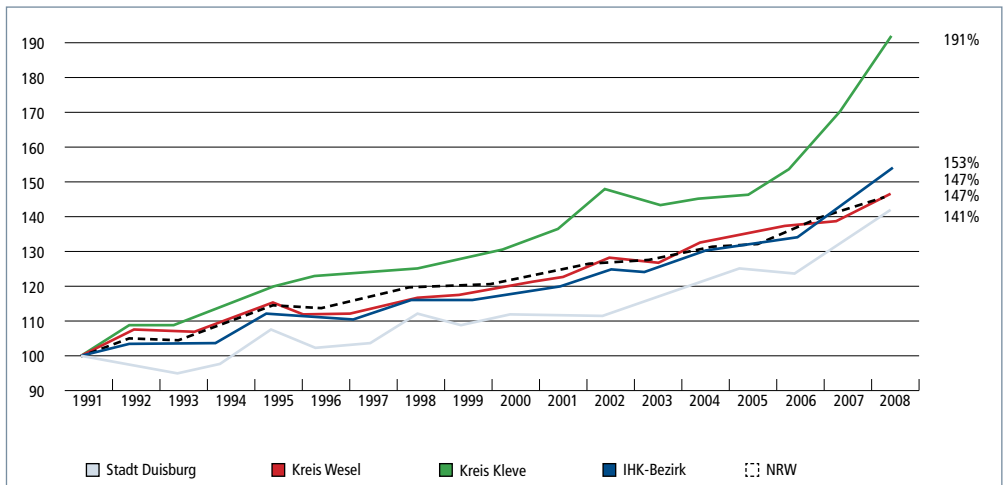
Quelle: Statistik der Bundesagentur für Arbeit, Pendler in Nordrhein-Westfalen, vorläufige Daten 2009

# Bruttoinlandsprodukt und Bruttowertschöpfung nach Wirtschaftsbereichen

	Bruttoinlandsprodukt zu Marktpreisen in Mio. Euro		Veränderung in %	Bruttowertschöpfung nach Wirtschaftsbereichen 2008* (in Mio. Euro)					
	2008*	2007		Produzierendes Gewerbe	Dienstleistungsbereiche gesamt	davon			
						Handel, Gastgewerbe und Verkehr	Finanzierung, Vermietung, Unternehmensdienstleister	öffentliche und private Dienstleister	
Stadt Duisburg	15.411	14.537	6,0	5.311	8.494	2.644	2.912	2.938	
Kreis Wesel	9.809	9.307	5,4	2.423	6.271	1.596	2.412	2.263	
Kreis Kleve	8.626	7.678	12,3	1.633	5.869	1.279	2.975	1.614	
<b>IHK-Bezirk</b>	<b>33.847</b>	<b>31.522</b>	<b>7,4</b>	<b>9.368</b>	<b>20.633</b>	<b>5.520</b>	<b>8.299</b>	<b>6.815</b>	
NRW	547.537	530.324	3,2	146.878	341.448	90.203	142.799	108.446	

\*letzter verfügbarer Wert; Quelle: IT.NRW, Bruttoinlandsprodukt und Bruttowertschöpfung in NRW

## Wachstum der Bruttowertschöpfung (1991 = 100 Prozent)



# Konjunkturelle Entwicklung

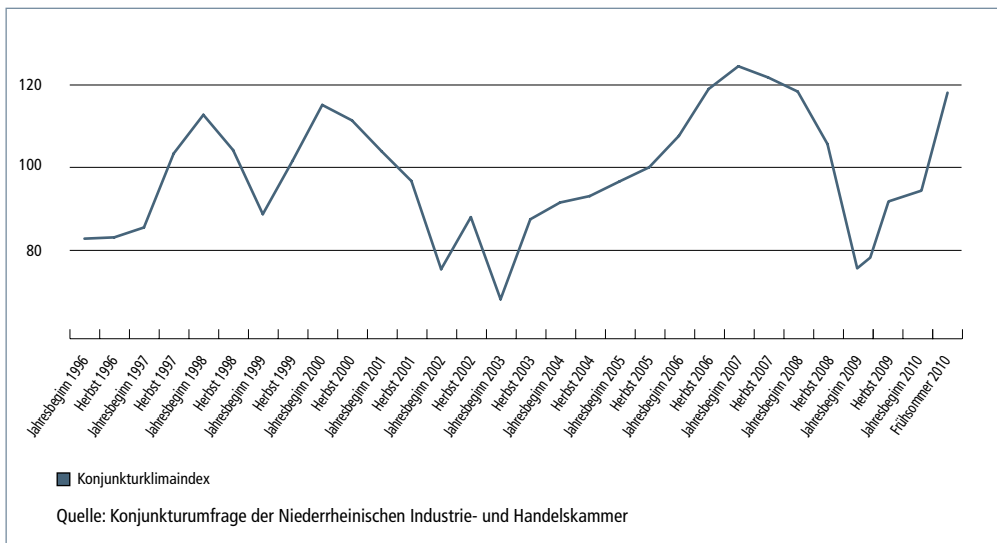
	Lage		Saldo*	Erwartungen		Saldo*	Konjunkturklima- index**
	gut	schlecht		besser	schlechter		
Jahresbeginn 2001	25,6	18,9	6,7	23,7	22,1	1,6	104,1
Herbst 2001	14,5	27,1	-12,6	28,0	19,8	8,2	97,2
Jahresbeginn 2002	12,7	36,7	-24,0	14,7	37,2	-22,5	76,7
Herbst 2002	11,4	39,1	-27,7	29,7	20,7	9,0	88,8
Jahresbeginn 2003	10,2	43,2	-33,0	14,9	42,4	-27,5	69,7
Herbst 2003	11,7	36,8	-25,1	27,2	23,2	4,0	88,3
Jahresbeginn 2004	13,6	33,0	-19,4	28,7	23,3	5,4	92,2
Herbst 2004	15,2	27,0	-11,8	20,7	21,1	-0,4	93,7
Jahresbeginn 2005	22,9	24,8	-1,9	20,6	24,4	-3,8	97,1
Herbst 2005	23,0	22,1	0,9	20,1	20,1	0,0	100,4
Jahresbeginn 2006	26,7	21,3	5,4	25,2	15,2	10,0	107,7
Herbst 2006	37,1	11,9	25,2	27,2	14,8	12,4	118,6
Jahresbeginn 2007	43,2	12,2	31,0	28,0	10,8	17,2	123,9
Herbst 2007	43,3	10,5	32,8	22,9	12,4	10,5	121,3
Jahresbeginn 2008	47,0	10,4	36,6	20,1	18,1	2,0	118,0
Herbst 2008	38,4	14,2	24,2	14,8	24,6	-9,8	105,8
Jahresbeginn 2009	25,1	29,4	-4,3	8,6	46,8	-38,2	76,9
Herbst 2009	17,2	34,5	-17,2	24,8	22,6	2,1	91,9
Jahresbeginn 2010	16,9	29,5	-12,5	22,5	21,6	0,9	94,0
Frühsommer 2010	21,6	12,8	8,8	34,9	11,8	23,1	115,7

\*Die Salden ergeben sich aus dem Vergleich der positiven und negativen Antworten der Unternehmen im Rahmen der Konjunkturumfrage der Niederrheinischen IHK.

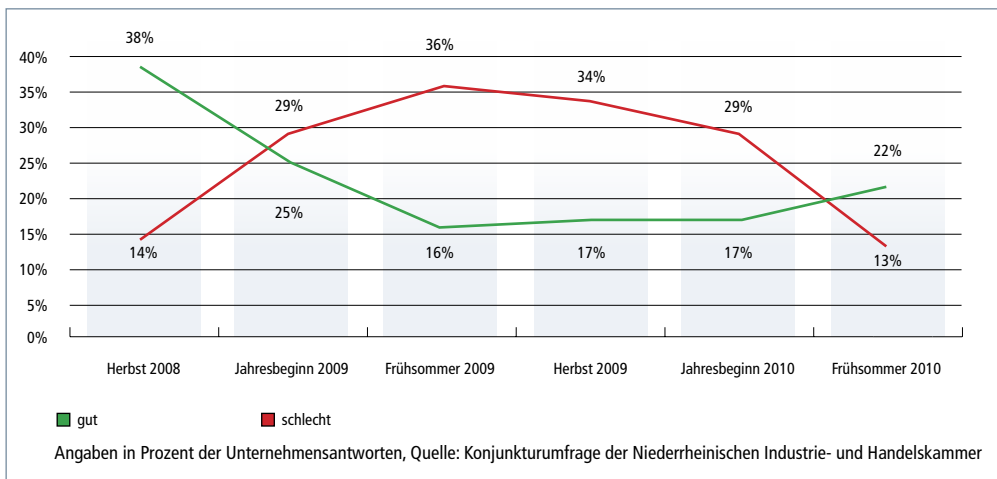
\*\*Konjunkturklimaindex = Wurzel aus: [Lage(gut)-Lage(schlecht)+100] X [(Erwartung(günstig)-Erwartung(ungünstig)+100)

Quelle: Konjunkturumfrage der Niederrheinischen Industrie- und Handelskammer

# IHK-Konjunkturklimaindex



# Geschäftslage der Unternehmen am Niederrhein



# Eingetragene Unternehmen und Kleingewerbetreibende

Wirtschaftszweig	Haupt- und Zweig- niederlassungen im IHK-Bezirk <sup>1)</sup>	Einzel- firma	OHG	KG	GmbH	AG	Genos- sensch./ Kör- persch./ Sonst.	auslän- dische Rechtsfor- men	Unter- nehmer- gesell- schaften	Klein- gewerbe- treiben- de <sup>2)</sup>
Produzierendes Gewerbe	2.456	151	27	404	1.790	16	1	30	37	3.176
Handel mit und Reparatur von Kfz.	550	73	16	79	362	0	0	6	14	1.233
Großhandel	2.054	159	29	244	1.544	6	10	33	29	822
Einzelhandel	2.281	684	121	218	1.174	5	0	35	44	10.508
Handelsvermittlung	141	22	3	11	89	3	0	5	8	1.634
Gastgewerbe	356	36	13	22	257	3	0	12	13	3.302
Verkehr und Lagerei	874	46	10	153	633	6	5	10	11	1.181
Kreditgewerbe	25	0	0	0	0	9	16	0	0	1
Versicherungsgewerbe	151	40	26	9	71	1	0	1	3	1.832
Finanzdienst- leistungsgewerbe	563	6	1	20	526	2	0	2	6	337
Sonstige <sup>3)</sup>	6.745	281	62	1.002	5.014	76	22	108	180	15.042
Insgesamt 2009	16.196	1.498	308	2.162	11.460	127	54	242	345	39.068
Insgesamt 2008	15.688	1.522	307	2.116	11.319	134	53	228		37.446
<b>Veränderung 2009 zu 2008 in %</b>	<b>3,2</b>	<b>-1,6</b>	<b>0,3</b>	<b>2,2</b>	<b>1,2</b>	<b>-5,2</b>	<b>1,9</b>	<b>6,1</b>		<b>4,3</b>

<sup>1)</sup> im Handelsregister eingetragene Unternehmen (ohne Betriebsstätten), <sup>2)</sup> nicht eingetragene Unternehmen, <sup>3)</sup> inklusive Land- und Forstwirtschaft, Quelle: Eigenerhebung, Stand 31.12.2009

## Produzierendes Gewerbe am Niederrhein

	Beschäftigte*		Verände- rung in %	Gesamtumsatz* in Mio. Euro		Verände- rung in %	Anteil am IHK-Bezirk in %
	2009	2008		2009	2008		
Stadt Duisburg	35.652	36.717	-2,9	9.382	14.048	-33,2	54,0
Kreis Wesel	21.834	22.776	-4,1	4.888	6.390	-23,5	28,1
Kreis Kleve	11.753	12.543	-6,3	3.101	3.738	-17,0	17,9
<b>IHK-Bezirk</b>	<b>69.239</b>	<b>73.756</b>	<b>-6,1</b>	<b>17.371</b>	<b>24.177</b>	<b>-28,1</b>	<b>100,0</b>
NRW	1.193.056	1.259.689	-5,3	280.184	355.283	-21,1	

Betriebe mit 20 und mehr Beschäftigten; \* Stichtag: 30.09.

Quelle: IT.NRW, Verarbeitendes Gewerbe, Bergbau und Gewinnung von Steinen und Erden, Monatsberichte

## Ausgewählte Industriebranchen

Wirtschaftszweig	Betriebe*		Beschäftigte*		Gesamtumsatz in 1.000 Euro		Veränderung in %	Anteil der Branchen am Gesamtumsatz in %
	2009	2008	2009	2008	2009	2008		
<b>Bergbau und Gewinnung von Steinen und Erden</b>	<b>23</b>	<b>25</b>	<b>6.006</b>	<b>7.172</b>	<b>569.256</b>	<b>864.455</b>	<b>-34,1</b>	<b>3,1</b>
<b>Verarbeitendes Gewerbe</b>	<b>463</b>	<b>456</b>	<b>63.233</b>	<b>64.864</b>	<b>16.802.018</b>	<b>23.312.134</b>	<b>-27,9</b>	<b>92,5</b>
Herstellung von Nahrungs- und Futtermitteln	77	73	5.725	5.642	2.033.065	2.244.506	-9,4	11,2
Herstellung von Textilien	11	13	1.409	1.651	163.533	190.195	-14,0	0,9
Holzgewerbe	6	6	990	1.032	151.939	194.175	-21,8	0,8
Papiergewerbe	6	6	905	917	314.576	373.056	-15,7	1,7
Chemische Industrie	29	27	5.262	5.220	2.040.474	2.521.599	-19,1	11,2
Herstellung von Gummi- und Kunststoffwaren	16	16	682	694	83.987	102.998	-18,5	0,5
Glasgewerbe, Keramik, Verarbeitung von Steinen und Erden	49	47	2.691	2.785	499.248	560.926	-11,0	2,7
Metallerzeugung und -bearbeitung	17	17	22.026	22.087	6.351.361	10.682.633	-40,5	35,0
Herstellung von Metallerzeugnissen	60	57	3.443	3.740	741.350	1.086.324	-31,8	4,1
Herstellung von Datenverarbeitungsgeräten, elektronischen und optischen Erzeugnissen	12	13	1.841	2.325	353.657	468.239	-24,5	1,9
Maschinenbau	61	61	9.813	9.844	2.513.035	3.030.745	-17,1	13,8
Herstellung von Kraftwagen und -teilen	9	9	1.131	1.345	153.342	250.695	-38,8	0,8
Herstellung von Möbeln	9	8	777	737	99.301	96.993	2,4	0,5
Herstellung von sonstigen Waren	12	13	520	514	65.371	71.701	-8,8	0,4
<b>Baugewerbe</b>	<b>99</b>	<b>95</b>	<b>4.571</b>	<b>4.410</b>	<b>792.940</b>	<b>838.995</b>	<b>-5,5</b>	<b>4,4</b>
<b>Insgesamt</b>	<b>585</b>	<b>576</b>	<b>73.810</b>	<b>76.446</b>	<b>18.164.214</b>	<b>25.015.584</b>	<b>-27,4</b>	<b>100,0</b>

Betriebe mit 20 und mehr Beschäftigten, Klassifikation der Wirtschaftszweige, Ausgabe 2008

\* Stichtag: 30.09.

Quelle: IT.NRW, Verarbeitendes Gewerbe, Bergbau und Gewinnung von Steinen und Erden, Bauhauptgewerbe

# Handel

Einzelhandel	Im Handelsregister eingetragene Firmen <sup>1)</sup>	Kleingewerbe- treibende	insgesamt 31.12.2009
Nahrung, Getränke, Tabakwaren	144	895	1.039
medizin., orthopädische u. kosmetische Artikel	361	443	804
Textilien, Bekleidung, Schuhe, Lederwaren	221	1.223	1.444
Möbel, Einrichtungsgegenstände, Hausrat	150	178	328
elektr. Haushalts-, Rundfunk- u. Fernsehgeräte, Musikinstrumente	169	687	856
Metallwaren, Anstrichmittel, Bau- u. Heimw.-bedarf	266	719	985
Bücher, Zeitungen, Zeitschr., Schreibwaren, Bürobed.	61	225	286
Blumen, Pflanzen, Zoobedarf	68	700	768
feinmech. und optische Erzeugnisse, Computer, Software	182	722	904
Uhren, Schmuck	45	290	335
Spielwaren	20	170	190
Fahrräder u. Zubehör	51	270	321
Versandhandel	29	692	721
Verkaufsstände und Marktbesicker	2	271	273
Einzelhandel v. Lager, Haustürverkauf, Fahrverkauf	11	122	133
Tankstellen	45	134	179
sonstiger Einzelhandel	456	2.767	3.223
<b>Einzelhandel insgesamt</b>	<b>2.281</b>	<b>10.508</b>	<b>12.789</b>
Großhandel			
Getreide, Futter- u. Düngemittel, Tiere	135	117	252
textile Rohstoffe, Halbwaren, Häute etc.	15	7	22
techn. Chemikalien, Rohdrogen, Kautschuk	70	9	79
feste Brennstoffe, Mineralölzeugnisse	41	6	47
Erze, Stahl, NE-Metall u. ä.	112	15	127
Holz, Baustoffe, Installationsbedarf	299	111	410
Altmaterialien, Reststoffe	28	46	74
Nahrungsmittel, Getränke, Tabakwaren	243	107	350
Textilien, Bekleidung, Schuhe, Lederwaren	97	53	150
Metallwaren, Einrichtungsgegenstände	253	117	370
feinmech. u. optische Erzeugnisse, Schmuck u. ä.	28	22	50
Maschinen, DV-Geräte, technischer Bedarf	406	104	510
pharmazeutische, kosmetische u. ä. Erzeugnisse	108	29	137
Papier, Druckerzeugnisse, Waren versch. Art	40	15	55
sonstiger Großhandel	179	64	243
<b>Großhandel insgesamt</b>	<b>2.054</b>	<b>822</b>	<b>2.876</b>
Sonstiger Handel			
<b>Handel mit und Reparatur von Kfz</b>	<b>550</b>	<b>1.233</b>	<b>1.783</b>

Ab dieser Ausgabe: Klassifikation der Wirtschaftszweige, Ausgabe 2008; im Zuge der Umstellung entfällt der Vorjahresvergleich.

<sup>1)</sup> Ohne Betriebsstätten; Quelle: Eigenerhebung, Stand 31.12.2009



## Tourismus, Freizeit, Reiseverkehr

Branchen	Im Handelsregister eingetragene Firmen <sup>1)</sup>	Kleingewerbetreibende	insgesamt 31.12.2009
<b>Hotel- und Gaststättengewerbe</b>			
Hotels, Gasthöfe, Pensionen, Hotels Gami	61	118	179
Restaurants	126	503	629
Cafes, Eisdielen, Imbiss	35	928	963
Schankwirtschaft	72	1.237	1.309
Bars, Vergnügungslokale, Diskotheken, Tanzlokale	5	37	42
Trinkhallen	6	168	174
Kantinen, Caterer	26	177	203
<b>Reiseverkehrsbranche</b>			
Reisebüros	80	169	249
Reiseveranstalter	34	28	62
Reisebusunternehmen	12	6	18
<b>Freizeitbranche</b>			
Kultur- u. Unterhaltungseinrichtungen	76	536	612
Sportanlagen	49	44	93
Saunas, Solarien, Fitnesszentren	51	225	276
Sport-, Wett- u. Lotteriewesen	9	120	129
<b>Insgesamt</b>	<b>642</b>	<b>4.296</b>	<b>4.938</b>

Ab dieser Ausgabe: Klassifikation der Wirtschaftszweige, Ausgabe 2008; im Zuge der Umstellung entfällt der Vorjahresvergleich.

<sup>1)</sup> ohne Betriebsstätten

Quelle: Eigenerhebung, Stand 31.12.2009

## Übernachtungen am Niederrhein

	Gästebetten zum Jahresende 2009	Übernachtungen 2009	absolute Veränderungen zu 1999	Veränderungen zu 1999 in %	Übernachtungen von ausländischen Gästen 2009
Stadt Duisburg	3.016	361.561	30.130	9,1	59.730
Kreis Wesel	4.389	596.381	190.012	46,8	87.422
Kreis Kleve	5.415	816.844	289.309	54,8	150.258
<b>IHK-Bezirk</b>	<b>12.820</b>	<b>1.774.786</b>	<b>509.451</b>	<b>40,3</b>	<b>297.410</b>
NRW	283.764	40.222.770	4.594.170	12,9	7.451.129

Quelle: IT.NRW, Gäste und Übernachtungen im Reiseverkehr Nordrhein-Westfalens

# Umschlag in den Häfen

Häfen und Ladestellen	Schiffsumschlag in Tonnen		Veränderung in %
	2009	2008	
Duisburger Hafen AG	12.114.000	15.451.000	-21,6
Eisenbahn u. Häfen GmbH, Hafen Schwelgern	15.243.094	23.689.364	-35,7
Hüttenwerke Krupp- Mannesmann GmbH Hafen Huckingen	5.099.000	8.133.000	-37,3
InfraTec	99.693	116.985	-14,8
Sachtleben	556.451	757.602	-26,6
Georg Plange KG	63.030	68.990	-8,6
Eisen- und Hafen GmbH, Hafen Walsum-Süd	1.110.877	2.570.874	-56,8
Norske Skog Walsum GmbH	245.194	243.700	0,6
<b>Duisburger Häfen</b>	<b>34.531.339</b>	<b>51.031.515</b>	<b>-32,3</b>
Voerde-Emmelsum	793.104	950.411	-16,6
Rhein-Lippe-Hafen Wesel	867.284	986.707	-12,1
Städtischer Rheinhafen Wesel	818.727	1.232.227	-33,6
Rheinberg-Ossenberg	671.336	799.311	-16,0
Rheinhafen Orsoy	1.583.042	2.165.158	-26,9
<b>Häfen Kreis Wesel</b>	<b>4.733.493</b>	<b>6.133.814</b>	<b>-22,8</b>
Rhein-Waal-Terminal GmbH	936.929	1.073.693	-12,7
Uniqema GmbH	118.819	122.778	-3,2
Stadthafen Kleve	2.211	113	1860,1
<b>Häfen Kreis Kleve</b>	<b>1.057.959</b>	<b>1.196.584</b>	<b>-11,6</b>
<b>Insgesamt</b>	<b>40.322.791</b>	<b>58.361.913</b>	<b>-30,9</b>

Quelle: eigene Zusammenstellung nach Angaben der Häfen und Ladestellen

## Kraftfahrzeugbestand

Zulassungsbezirk	Krafträder	Personen- kraftwagen	Nutzfahr- zeuge	Kraftfahrzeuge insgesamt	Absolute Veränderungen zu 2000	Veränderungen 2010/2000 in %
Stadt Duisburg	18.292	210.868	13.776	242.936	-24.299	-9,1
Kreis Wesel	22.537	251.227	19.999	293.763	-1.228	-0,4
Kreis Kleve	14.035	162.689	18.057	194.781	7.219	3,8
<b>IHK-Bezirk</b>	<b>54.864</b>	<b>624.784</b>	<b>51.832</b>	<b>731.480</b>	<b>-18.308</b>	<b>-2,4</b>
NRW	754.622	8.820.040	744.019	10.318.681	-422.836	-3,9

Stand: 01.01.2010

Quellen: Kraftfahrt-Bundesamt, Statistische Jahrbücher Nordrhein-Westfalen

## Straßen des überörtlichen Verkehrs

	Insgesamt <sup>1)</sup>	davon			
		Bundesautobahnen <sup>2)</sup>	Bundesstraßen <sup>2)</sup>	Landesstraßen <sup>2)</sup>	Kreisstraßen <sup>2)</sup>
Stadt Duisburg	292,1	60,1	9,1	134,5	88,3
Kreis Wesel	785,2	88,9	153,0	358,9	184,4
Kreis Kleve	931,5	64,4	222,7	370,4	274,0
<b>IHK-Bezirk</b>	<b>2008,8</b>	<b>213,4</b>	<b>384,8</b>	<b>863,8</b>	<b>546,7</b>
NRW	29.553,0	2.200,1	4.768,2	12.833,5	9.751,1
Anteil des IHK-Bezirks an NRW in %	6,8	9,7	8,1	6,7	5,6

<sup>1)</sup> am 01.01.2010 ohne Fahrbahnäste

<sup>2)</sup> in km (einschließlich Ortsdurchfahrten)

Quelle: Landesbetrieb Straßenbau Nordrhein-Westfalen, entnommen aus IT.NRW, Straßen des überörtlichen Verkehrs

# Realsteuerhebesätze

	Gewerbesteuerhebesätze für		Veränderung Prozentpunkte	Grundsteuer B: Hebesätze für		Veränderung Prozentpunkte
	2010	2009		2010	2009	
<b>Duisburg</b>	490%	470%	20	500%	500%	0
<b>Kreis Wesel</b>						
Alpen	417%	417%	0	416%	416%	0
Dinslaken	434%	434%	0	417%	417%	0
Hamminkeln	410%	410%	0	381%	381%	0
Hünxe	425%	425%	0	400%	400%	0
Kamp-Lintfort	430%	430%	0	410%	410%	0
Moers	460%	460%	0	410%	410%	0
Neukirchen-Vluyn	430%	430%	0	401%	401%	0
Rheinberg	420%	420%	0	381%	381%	0
Schermbeck	433%	424%	9	435%	400%	35
Sonsbeck	403%	400%	3	381%	350%	31
Voerde	450%	450%	0	410%	410%	0
Wesel	440%	440%	0	410%	410%	0
Xanten	400%	400%	0	380%	380%	0
<b>Kreis Kleve</b>						
Bedburg-Hau	403%	403%	0	381%	381%	0
Emmerich	425%	425%	0	400%	400%	0
Geldern	403%	403%	0	381%	381%	0
Goch	403%	403%	0	400%	381%	19
Issum	403%	403%	0	381%	381%	0
Kalkar	403%	403%	0	381%	381%	0
Kerken	403%	403%	0	381%	381%	0
Kevelaer	403%	403%	0	400%	381%	19
Kleve	403%	403%	0	400%	381%	19
Kranenburg	403%	403%	0	381%	381%	0
Rees	403%	403%	0	381%	381%	0
Rheurdt	403%	403%	0	381%	381%	0
Straelen	310%	310%	0	250%	250%	0
Uedem	403%	403%	0	381%	381%	0
Wachtendonk	403%	403%	0	381%	381%	0
Weeze	410%	399%	11	400%	381%	19

Quelle: eigene Zusammenstellung nach Angaben der Städte und Gemeinden, Stand: Juni 2010

# Eingetragene Ausbildungsverhältnisse

Ausbildungsberufe	Dez. 2009			Dez. 2008			Ausbildungsverhältnisse insgesamt Dez. 2009/ Dez. 2008 in %	Neu eingetragene Ausbildungsverhältnisse 2009/2008 in %
	Insgesamt	davon weiblich	mit Beginn in 2009	Insgesamt	davon weiblich	mit Beginn in 2008		
<b>Kaufmännische Ausbildungsberufe</b>	<b>9.226</b>	<b>4.846</b>	<b>3.656</b>	<b>9.277</b>	<b>4.827</b>	<b>4.004</b>	<b>-0,5</b>	<b>-8,7</b>
Hotel- und Gaststättenberufe (gesamt)	1.150	621	494	1.187	639	521	-3,1	-5,2
Kaufmann/Kauffrau im Einzelhandel	1.148	619	505	1.132	604	535	1,4	-5,6
Bürokaufmann/-kauffrau	1.037	684	355	1.057	690	399	-1,9	-11,0
Verkäufer/-in	959	638	504	919	582	511	4,4	-1,4
Kfm./Kff. im Groß- und Außenhandel (gesamt)	688	291	236	729	314	273	-5,6	-13,6
Industrie Kaufmann/-kauffrau	579	307	196	608	331	199	-4,8	-1,5
Bankkaufmann/-kauffrau	484	292	156	487	284	171	-0,6	-8,8
Kaufmann/Kauffrau für Bürokommunikation	436	313	151	474	330	190	-8,0	-20,5
Kaufmann/Kauffrau für Spedition und Logistikdl.	433	173	133	441	174	186	-1,8	-28,5
Fachkraft für Lagerlogistik	306	31	128	295	26	128	3,7	0,0
Fachlagerist/-in	252	21	121	247	22	145	2,0	-16,6
Kfm./Kff. für Vers. und Finanzen (gesamt)	158	55	69	136	54	66	16,2	4,5
Automobilkaufmann/-kauffrau	141	60	50	140	60	53	0,7	-5,7
Binnenschiffer/-in	103	6	30	96	6	49	7,3	-38,8
Informatikkaufmann/-kauffrau	92	12	23	115	19	33	-20,0	-30,3
Florist/-in	89	87	34	81	79	26	9,9	30,8
Immobilienkaufmann/-kauffrau	86	55	29	79	48	30	8,9	-3,3
Kfm./Kff. im Gesundheitswesen	83	62	40	62	48	24	33,9	66,7
Berufskraftfahrer/-in	76	2	21	78	2	38	-2,6	-44,7
Sonstige	926	517	381	914	515	427	1,3	-10,8
<b>Gewerblich-technische Ausbildungsberufe</b>	<b>4.207</b>	<b>344</b>	<b>1.276</b>	<b>4.245</b>	<b>331</b>	<b>1.386</b>	<b>-0,9</b>	<b>-7,9</b>
Industriemechaniker/-in	822	19	196	873	17	236	-5,8	-16,9
Elektroniker/-in (gesamt)	639	25	140	722	23	188	-11,5	-25,5
Mechatroniker/-in	339	8	64	409	8	113	-17,1	-43,4
Fachinformatiker/-in	259	10	86	255	7	110	1,6	-21,8
Konstruktionsmechaniker/-in (gesamt)	207	1	54	195	1	72	6,2	-25,0
Zerspanungsmechaniker/-in	186	3	62	167	3	62	11,4	0,0
Chemikant/-in	139	18	34	137	21	36	1,5	-5,6
Technische(r) Zeichner/-in (gesamt)	115	37	34	105	31	38	9,5	-10,5
Eisenbahner/-in im Betriebsdienst (gesamt)	112	8	44	92	3	33	21,7	33,3
Mediengestalter/-in (gesamt)	106	40	45	100	36	48	6,0	-6,3
Kraftfahrzeugmechatroniker/-in	88	6	32	116	9	30	-24,1	6,7
Bauzeichner/-in	87	46	28	94	53	30	-7,4	-6,7
Gleisbauer/-in	72	4	60	21	0	7	242,9	757,1
IT-System-Elektroniker/-in	72	0	18	91	0	26	-20,9	-30,8
Anlagenmechaniker/-in	71	0	30	51	0	22	39,2	36,4
Nahrung und Genuss (gesamt)	68	11	24	67	9	26	1,5	-7,7
Sonstige	825	108	325	750	110	309	10,0	5,2
<b>Insgesamt</b>	<b>13.433</b>	<b>5.190</b>	<b>4.932</b>	<b>13.522</b>	<b>5.158</b>	<b>5.390</b>	<b>-0,7</b>	<b>-8,5</b>

Quelle: Eigenhebung

## Aus- und Weiterbildung im Überblick

Aus- und Weiterbildung		2009	2008
<b>Ausbildungsverträge</b>	insgesamt	13.433	13.522
	kaufmännisch	9.226	9.277
	industriell-technisch	4.207	4.245
<b>Teilnehmer an Prüfungen</b>	Abschlussprüfungen insgesamt	4.543	4.356
	kaufmännische Prüflinge	3.300	3.028
	industriell-technische Prüflinge	1.243	1.328
<b>Kaufmännische Weiterbildungsprüfungen</b>	Insgesamt	503	372
	Fachkaufmann Einkauf und Logistik	114	27
	Bilanzbuchhalter	61	75
	Bankfachwirt	50	28
	Verkehrsfachwirt	47	31
<b>Gewerblich-technische Weiterbildungsprüfungen</b>	Insgesamt	425	295
	Industriemeister	323	220
<b>Ausbilderprüfungen</b>	Insgesamt	326	331
<b>Prüfungsausschüsse</b>	Ausbildung	148	151
	Weiterbildung	24	26
<b>Mitglieder der Prüfungsausschüsse</b>	Ausbildung	1.659	1.671
	Weiterbildung	395	395
<b>IHK-Ausbildungsberater</b>	Anzahl	4	4
	Firmenbesuche	1.179	1.063
<b>Weiterbildungsberatungen</b>	Anzahl	1.291	1.272

Quelle: Eigenerhebung

## **Herausgegeben von der Niederrheinischen Industrie- und Handelskammer Duisburg-Wesel-Kleve zu Duisburg**

Der IHK-Bezirk umfasst die kreisfreie Stadt Duisburg  
und die Kreise Wesel und Kleve

### **Ihr Ansprechpartner**

Dr. Christian Rüttgers  
Telefon 0203 2821-227  
E-Mail [ruettgers@niederrhein.ihk.de](mailto:ruettgers@niederrhein.ihk.de)

### **IHK-Standorte**

#### **Hauptgeschäftsstelle**

Mercatorstraße 22-24, 47051 Duisburg  
Postfach 10 15 08, 47015 Duisburg  
Telefon 0203 2821-0, Fax 0203 26533

#### **Service-Center Wesel**

Großer Markt 7, 46483 Wesel  
Postfach 10 11 48, 46471 Wesel  
Telefon 0281 22048 und 22049, Fax 0281 15737

#### **Service-Center Kleve**

Boschstraße 16 (Technologiezentrum), 47533 Kleve  
Telefon 02821 22233 und 21510, Fax 02821 12571

**Internet** [www.ihk-niederrhein.de](http://www.ihk-niederrhein.de)

**E-Mail** [ihk@niederrhein.ihk.de](mailto:ihk@niederrhein.ihk.de)



Niederrheinische Industrie- und Handelskammer  
Duisburg · Wesel · Kleve zu Duisburg