

# Ein Blick auf ... Stadtteile in Essen Byfang 2023



10/2024

**STADT  
ESSEN**

**Amt für Statistik,  
Stadtforschung und Wahlen**



## Erläuterungen

- nichts (genau Null)
- . nicht bekannt oder geheim zu halten
- × Aussage nicht sinnvoll
- 0** mehr als nichts,  
weniger als die kleinste dargestellte Einheit

**Nachdruck – auch auszugsweise –  
nur mit Quellenangabe gestattet**

### **Impressum**

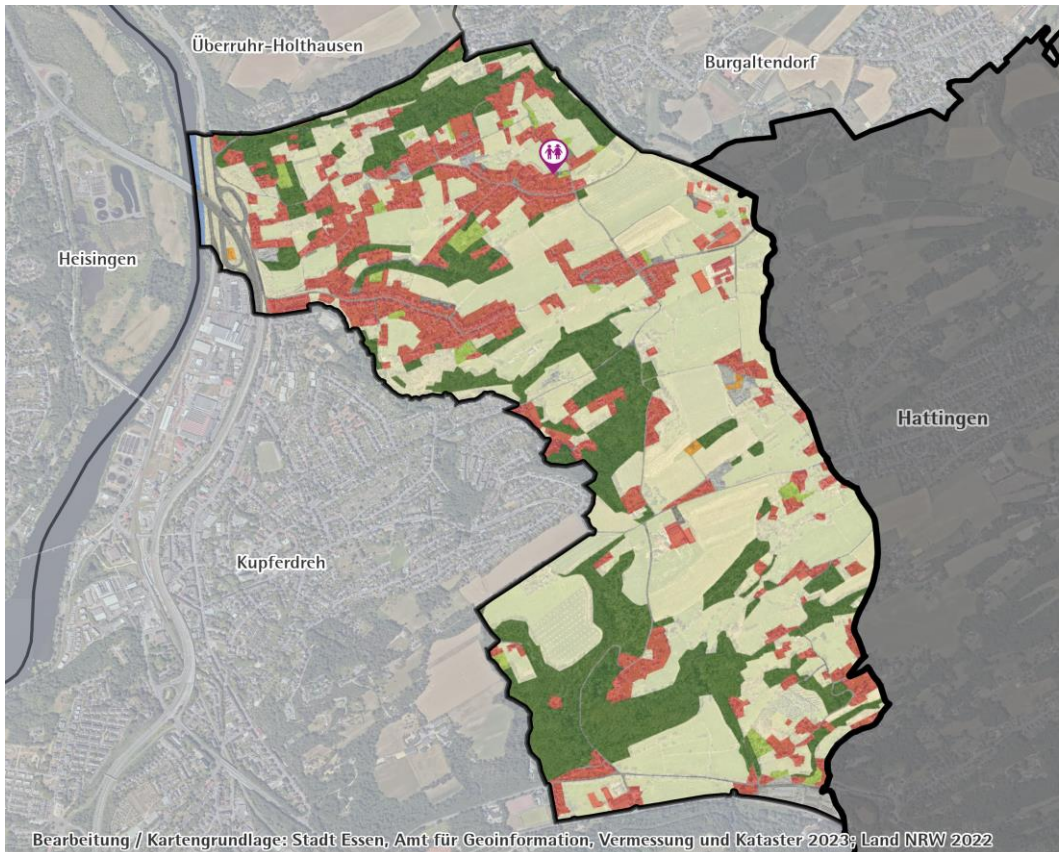
**Herausgeber:** Stadt Essen  
Der Oberbürgermeister  
Amt für Statistik, Stadtforschung und Wahlen

**Kontakt:** Telefon: +49 201 88-12000  
Fax: +49 201 88-12012  
E-Mail: [amt12@essen.de](mailto:amt12@essen.de)

**Schriftenreihe:** Ein Blick auf ...

**Bildnachweis:** Titelseite: © Stadt Essen, Amt für Geoinformation, Vermessung und Kataster,  
RVR, Bildflug 2021, Datenlizenz Deutschland - Namensnennung - Version 2.0

**A Fläche und Bevölkerungsdichte**



Kindertagesstätte

Bearbeitung / Kartengrundlage: Stadt Essen, Amt für Geoinformation, Vermessung und Kataster 2023; Land NRW 2022

- Siedlung
- Parks / Kleingärten / Friedhöfe
- Gewässer / Wasserflächen
- Gewerbe / Industrie
- Wald / Halden (rekultiviert)
- Abgrabungsflächen
- Verkehrsflächen
- Landwirtschaft / Freiraum
- Ver- / Entsorgung (Energie, Abwasser, Abfall, Halden)

Quellen:  
 Fachbereich Schule, Jugendamt,  
 Flächennutzungskartierung  
 Regionalverband Ruhr, Essen; digitale  
 Bearbeitung: Team Geodaten,  
 Stadtplanwerk und Luftbilder Stand 2022

Fläche und Bevölkerungsdichte Stichtag 31.12.2023	33 Byfang			Stadtbezirk VIII		Stadt Essen	
	Quadratmeter	Prozent	Bev. <sup>2</sup> je 10.000 qm = Hektar	Prozent	Bev. <sup>2</sup> je 10.000 qm = Hektar	Prozent	Bev. <sup>2</sup> je 10.000 qm = Hektar
<b>Fläche insgesamt</b>	<b>4.127.008</b>	<b>100</b>	<b>4,9</b>	<b>100</b>	<b>15,6</b>	<b>100</b>	<b>28,3</b>
darunter ...							
bebaute Fläche	643.225	15,6	31,2	26,4	59,0	37,4	75,8
Erholungs- und Freiflächen <sup>1</sup>	1.024.225	24,8	19,6	31,1	50,0	27,8	101,8

Quellen: Amtliches Liegenschaftskatasterinformationssystem, Einwohnerdatei

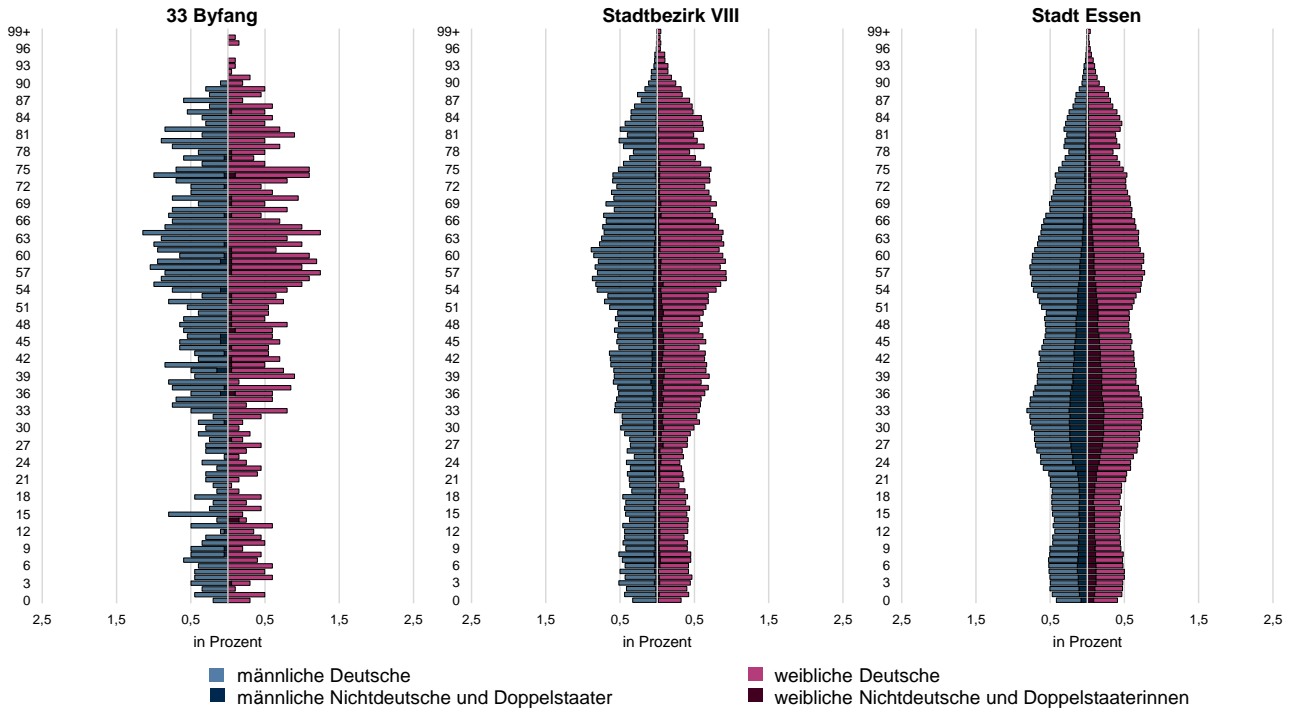
**B Bevölkerung**

Bevölkerung Stichtag 31.12.2023	33 Byfang			Stadtbezirk VIII		Stadt Essen	
	Anzahl	in Prozent der Bev.	Prozent	in Prozent der Bev.	Prozent	in Prozent der Bev.	Prozent
<b>Bevölkerung am Ort der Hauptwohnung</b>	<b>2.008</b>	<b>100</b>		<b>100</b>		<b>100</b>	
davon <sup>1</sup> ...							
<b>männlich</b>	<b>967</b>	<b>48,2</b>		<b>47,6</b>		<b>48,9</b>	
<b>weiblich</b>	<b>1.041</b>	<b>51,8</b>		<b>52,4</b>		<b>51,1</b>	
im Alter von ... Jahren							
<b>unter 18</b>	<b>281</b>	<b>14,0</b>	<b>100</b>	<b>15,4</b>	<b>100</b>	<b>16,9</b>	<b>100</b>
unter 6	94	4,7	33,5	5,1	33,2	5,7	33,9
6 bis 17	187	9,3	66,5	10,3	66,8	11,2	66,1
<b>18 bis 64</b>	<b>1.096</b>	<b>54,6</b>		<b>56,0</b>		<b>61,6</b>	
<b>65 oder mehr</b>	<b>631</b>	<b>31,4</b>	<b>100</b>	<b>28,7</b>	<b>100</b>	<b>21,6</b>	<b>100</b>
80 oder mehr	225	11,2	35,7	10,0	34,7	7,1	32,9
<b>Durchschnittsalter in Jahren</b>		<b>51,1</b>		<b>48,6</b>		<b>43,9</b>	

Quelle: Einwohnerdatei

**B Bevölkerung - Fortsetzung**

**Bevölkerung am Ort der Hauptwohnung nach Geschlecht<sup>1</sup>, Staatsangehörigkeit und Alter am 31.12.2023 - in Prozent**



Doppelstaater/-innen und Nichtdeutsche Stichtag 31.12.2023	33 Byfang			Stadtbezirk VIII		Stadt Essen	
	Anzahl	in Prozent der Bev.	Prozent an Gleich- altrigen	in Prozent der Bev.	Prozent an Gleich- altrigen	in Prozent der Bev.	Prozent an Gleich- altrigen
<b>Doppelstaater/-innen<sup>2</sup> und Nichtdeutsche<sup>3</sup></b> im Alter von ... Jahren	<b>127</b>	<b>6,3</b>		<b>14,4</b>		<b>31,7</b>	
<b>unter 18</b>	<b>29</b>	<b>1,4</b>	<b>10,3</b>	<b>3,5</b>	<b>23,0</b>	<b>8,1</b>	<b>48,0</b>
unter 6	8	0,4	8,5	1,3	24,5	2,9	49,8
6 bis 17	21	1,0	11,2	2,3	22,3	5,3	47,1
<b>18 bis 64</b>	<b>78</b>	<b>3,9</b>	<b>7,1</b>	<b>9,1</b>	<b>16,3</b>	<b>21,1</b>	<b>34,4</b>
<b>65 oder mehr</b>	<b>20</b>	<b>1,0</b>	<b>3,2</b>	<b>1,7</b>	<b>6,0</b>	<b>2,5</b>	<b>11,5</b>
<b>Durchschnittsalter in Jahren</b>		<b>41,1</b>		<b>37,2</b>		<b>33,7</b>	

Quelle: Einwohnerdatei

Staatsangehörigkeit Stichtag 31.12.2023	33 Byfang			Stadtbezirk VIII		Stadt Essen	
	Anzahl	in Prozent der Bev.	in Prozent der Nicht- deutschen u. Doppel- staater/- innen	in Prozent der Bev.	in Prozent der Nicht- deutschen u. Doppel- staater/- innen	in Prozent der Bev.	in Prozent der Nicht- deutschen u. Doppel- staater/- innen
<b>Top 5 Staatsangehörigkeiten im Stadtteil</b>							
Polen	38	1,9	29,9	3,0	20,6	3,4	10,8
Griechenland	11	0,5	8,7	0,5	3,3	0,7	2,3
Serbien (einschl. Kosovo) und Montenegro	8	0,4	6,3	0,6	3,9	1,2	3,8
Russische Föderation	8	0,4	6,3	0,7	4,6	0,9	2,7
Frankreich	8	0,4	6,3	0,2	1,3	0,2	0,6

Quelle: Einwohnerdatei

**C Haushalte**

Haushaltsgröße Stichtag 31.12.2023	33 Byfang		Stadtbezirk VIII	Stadt Essen
	Anzahl	Prozent	Prozent	Prozent
Bevölkerung in Privathaushalten <sup>1</sup>	2.017			
<b>Privathaushalte<sup>2</sup></b>	<b>977</b>	<b>100</b>	<b>100</b>	<b>100</b>
davon mit ...				
1 Person	340	34,8	41,8	50,5
2 Personen	394	40,3	33,9	27,7
3 Personen	120	12,3	12,7	10,7
4 Personen	93	9,5	8,8	7,3
5 oder mehr Personen	30	3,1	2,8	3,7
<b>durchschnittliche Haushaltsgröße</b>		<b>2,1</b>	<b>2,0</b>	<b>1,9</b>

Quellen: Einwohnerdatei und Haushaltgenerierung auf Basis der Einwohnerdatei

**C Haushalte - Fortsetzung**

Haushalte mit Kindern Stichtag 31.12.2023	33 Byfang			Stadtbezirk VIII		Stadt Essen	
	Anzahl	in Prozent der Privathaushalte	Prozent	in Prozent der Privathaushalte	Prozent	in Prozent der Privathaushalte	Prozent
<b>Haushalte mit minderjährigen Kindern</b>	<b>164</b>	<b>16,8</b>	<b>100</b>	<b>19,0</b>	<b>100</b>	<b>18,4</b>	<b>100</b>
davon Haushalte mit ...							
1 Kind	71	7,3	43,3	9,7	50,8	9,1	49,4
2 Kindern	74	7,6	45,1	7,5	39,3	6,4	34,8
3 oder mehr Kindern	19	1,9	11,6	1,9	9,9	2,9	15,8
darunter							
Haushalte Alleinerziehender	16	1,6	9,8	3,5	18,4	4,9	26,6

Quellen: Einwohnerdatei und Haushaltgenerierung auf Basis der Einwohnerdatei

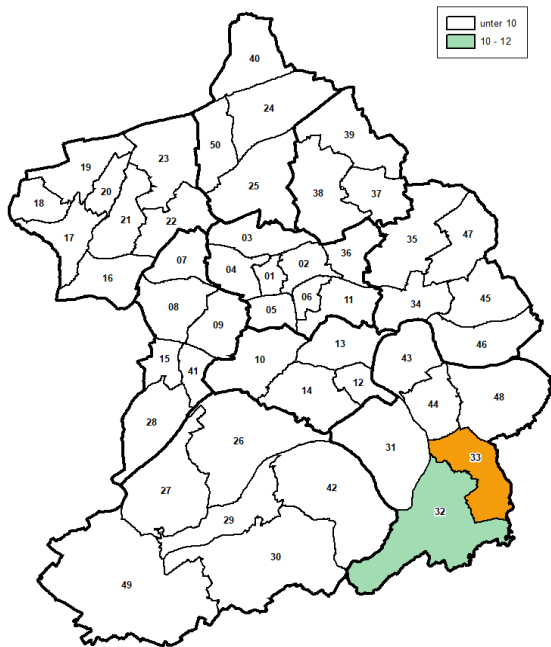
**D Natürliche Bevölkerungsbewegungen**

Geburten und Sterbefälle Jahr 2023	33 Byfang			Stadtbezirk VIII		Stadt Essen	
	Anzahl	je 1.000 der Bevölkerung <sup>4</sup>	je 1.000 Frauen im Alter von 15 bis 44 Jahren <sup>4,5</sup>	je 1.000 der Bevölkerung <sup>4</sup>	je 1.000 Frauen im Alter von 15 bis 44 Jahren <sup>4,5</sup>	je 1.000 der Bevölkerung <sup>4</sup>	je 1.000 Frauen im Alter von 15 bis 44 Jahren <sup>4,5</sup>
<b>Lebendgeborene<sup>1</sup></b>	<b>13</b>	<b>6,5</b>	<b>53,5</b>	<b>6,7</b>	<b>45,4</b>	<b>8,8</b>	<b>47,6</b>
<b>Gestorbene<sup>2</sup></b>	<b>20</b>	<b>10,0</b>		<b>15,5</b>		<b>13,1</b>	
<b>Geburten- (+)/Sterbefallüberschuss (-)<sup>3</sup></b>	<b>- 7</b>	<b>- 3,5</b>		<b>- 8,8</b>		<b>- 4,3</b>	

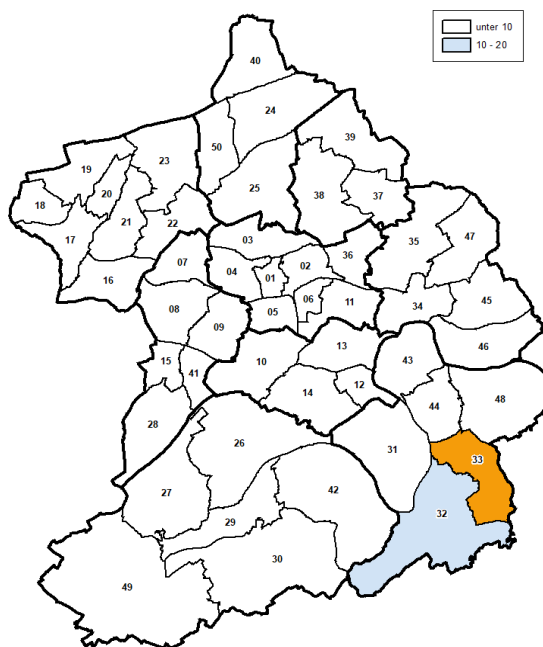
Quellen: Geburten-, Sterbefall- und Einwohnerdatei

**E Wanderungsbewegungen**

Innerstädtische Zuzüge<sup>1</sup> in den Stadtteil im Jahr 2023



Innerstädtische Fortzüge<sup>1</sup> aus dem Stadtteil im Jahr 2023



- |                  |                  |                    |                |                         |
|------------------|------------------|--------------------|----------------|-------------------------|
| 01 Stadtkern     | 11 Huttrop       | 21 Borbeck-Mitte   | 31 Heisingen   | 41 Margarethenhöhe      |
| 02 Ostviertel    | 12 Rellinghausen | 22 Bochoid         | 32 Kupferdreh  | 42 Fischlaken           |
| 03 Nordviertel   | 13 Bergerhausen  | 23 Bergeborbeck    | 33 Byfang      | 43 Überraehr-Hinsel     |
| 04 Westviertel   | 14 Stadtwald     | 24 Altenessen-Nord | 34 Steele      | 44 Überraehr-Holthausen |
| 05 Südviertel    | 15 Fulerum       | 25 Altenessen-Süd  | 35 Kray        | 45 Freisenbruch         |
| 06 Südostviertel | 16 Schönebeck    | 26 Bredeneu        | 36 Frillendorf | 46 Horst                |
| 07 Altendorf     | 17 Bedingrade    | 27 Schuir          | 37 Schonnebeck | 47 Leithe               |
| 08 Frohnhausen   | 18 Frintrop      | 28 Haarzopf        | 38 Stoppenberg | 48 Burgaltendorf        |
| 09 Holsterhausen | 19 Dellwig       | 29 Werden          | 39 Katernberg  | 49 Kettwig              |
| 10 Rüttenscheid  | 20 Gerschede     | 30 Heidhausen      | 40 Kanap       | 50 Vogelheim            |

Wanderungen Jahr 2023	33 Byfang		Stadtbezirk VIII	Stadt Essen
	Anzahl	je 1.000 der Bevölkerung <sup>4</sup>	je 1.000 der Bevölkerung <sup>4</sup>	je 1.000 der Bevölkerung <sup>4</sup>
Zuzüge von außerhalb <sup>2</sup> Essens	58	28,9	24,0	65,0
Fortzüge nach außerhalb <sup>2</sup> Essens	53	26,4	24,5	57,7
<b>Außenwanderungssaldo</b>	<b>+ 5</b>	<b>+ 2,5</b>	<b>- 0,5</b>	<b>+ 7,3</b>
Zuzüge von innerhalb <sup>3</sup> Essens	53	26,4	23,7	60,0
Fortzüge nach innerhalb <sup>3</sup> Essens	51	25,4	17,2	60,0
<b>Binnenwanderungssaldo</b>	<b>+ 2</b>	<b>+ 1,0</b>	<b>+ 6,6</b>	<b>-</b>
<b>Wanderungssaldo insgesamt</b>	<b>+ 7</b>	<b>+ 3,5</b>	<b>+ 6,1</b>	<b>+ 7,3</b>

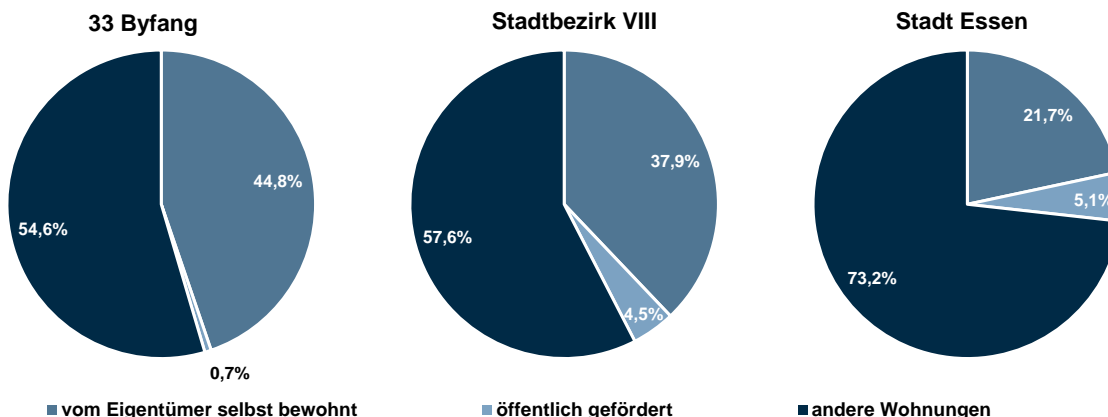
Quellen: Wanderungsdatei; Einwohnerdatei; vorläufige Zahlen

**F Gebäude, Wohnungen, Wohnraumversorgung**

Gebäude und Wohnungen Stichtag 31.12.2023	33 Byfang			Stadtbezirk VIII		Stadt Essen	
	Anzahl	Prozent	Prozent	Prozent	Prozent	Prozent	Prozent
<b>Gebäude mit Wohnraum<sup>1</sup></b>	558	100		100		100	
darunter ...							
<b>reine Wohngebäude<sup>2</sup></b>	546	97,8	100	98,1	100	96,7	100
darunter mit ...							
1 oder 2 Wohnungen	434	77,8	79,5	71,7	73,1	52,5	54,2
3 bis 6 Wohnungen	85	15,2	15,6	20,4	20,8	30,0	31,0
7 bis 9 Wohnungen	20	3,6	3,7	3,9	4,0	10,2	10,5
10 bis 19 Wohnungen	6	1,1	1,1	1,5	1,6	3,4	3,5
20 oder mehr Wohnungen	1	0,2	0,2	0,5	0,5	0,7	0,8
darunter erbaut ...							
in den letzten fünf Jahren	16	2,9	2,9	1,1	1,2	0,8	0,8
darin ...							
<b>Wohnungen<sup>3</sup></b>	1.173	100	2,1	100	2,5	100	3,6
darunter ...							
vom Eigentümer selbst genutzt <sup>4</sup>	525	44,8		37,9		21,7	
öffentlich gefördert <sup>5</sup>	8	0,7		4,5		5,1	
		qm		qm		qm	
<b>Wohnfläche<sup>3</sup></b>	113.907						
<b>je Wohnung</b>	97,1			91,6		77,1	
<b>je Person<sup>6</sup></b>	56,5			48,7		41,8	

Quellen: Fortschreibung der Daten der Gebäude- und Wohnungszählung vom 09.05.2011 anhand der Angaben des Amtes für Stadtplanung und Bauordnung über die Bautätigkeit, Einwohnerdatei, Finanzbuchhaltung und Stadtsteueramt, Abteilung Grundbesitzabgaben

**Wohnungen nach Art der Wohnung am 31.12.2023**



Wohndauer Stichtag 31.12.2023	33 Byfang		Stadtbezirk VIII	Stadt Essen
	Anzahl	Prozent	Prozent	Prozent
<b>Bevölkerung im Alter von 18 oder mehr Jahren mit einer Wohndauer<sup>7</sup> in Essen von ...</b>	1.727	100	100	100
unter 5 Jahren	140	8,1	9,5	16,6
20 oder mehr Jahren	1.206	69,8	69,1	58,3

Quelle: Einwohnerdatei

**G Kraftfahrzeuge**

PKW Stichtag 30.06.2022 <sup>1</sup>	33 Byfang			Stadtbezirk VIII		Stadt Essen <sup>5</sup>	
	Anzahl	Prozent	je 1.000 der voll-jährigen Bev. <sup>4</sup>	Prozent	je 1.000 der voll-jährigen Bev. <sup>4</sup>	Prozent	je 1.000 der voll-jährigen Bev. <sup>4</sup>
<b>Personenkraftwagen<sup>2</sup> mit Fahrberechtigung</b>	1.335	100	773	100	686	100	590
darunter zugelassen auf ...							
<b>natürliche Personen</b>	1.265	94,8	732	95,0	652	86,5	510
darunter ...							
Benzin	895	67,0	518	71,1	488	65,1	384
Diesel	284	21,3	164	17,3	119	16,2	96
Elektro	20	1,5	12	1,3	9	0,9	5
Flüssig- oder Erdgas <sup>3</sup>	5	0,4	3	0,4	3	0,4	2
Hybrid	48	3,6	28	3,8	26	2,9	17

Quellen: Kraftfahrzeugdatei und Einwohnerdatei

**H Arbeitslose und sozialversicherungspflichtig Beschäftigte am Wohnort**

Arbeitslose Stichtag 31.12.2023	33 Byfang <sup>4</sup>			Stadtbezirk VIII <sup>4</sup>		Stadt Essen <sup>5</sup>	
	Anzahl	Prozent	in Prozent der jeweiligen erwerbsfähigen Bev.	Prozent	in Prozent der jeweiligen erwerbsfähigen Bev.	Prozent	in Prozent der jeweiligen erwerbsfähigen Bev.
<b>Arbeitslose<sup>1</sup></b>	<b>27</b>	<b>100</b>	<b>2,5</b>	<b>100</b>	<b>4,1</b>	<b>100</b>	<b>8,6</b>
und zwar ...							
Männer	19	70,4	3,6	52,1	4,4	53,0	9,0
Frauen	8	29,6	1,4	47,9	3,8	47,0	8,1
unter 25 Jahre	.	.	.	6,7	3,0	9,1	6,6
55 oder mehr Jahre	12	44,4	3,0	28,7	3,9	18,2	6,6
Deutsche	24	88,9	2,3	72,7	3,3	55,0	6,2
Nichtdeutsche <sup>2</sup>	3	11,1	8,1	27,3	12,8	45,0	16,4
ohne abgeschlossene Berufsausbildung <sup>3</sup>	6	22,2	0,5	54,3	2,2	72,3	6,2

Quellen: Bundesagentur für Arbeit; erster veröffentlichter Stand, spätere Revisionen werden nicht berücksichtigt; Einwohnerdatei

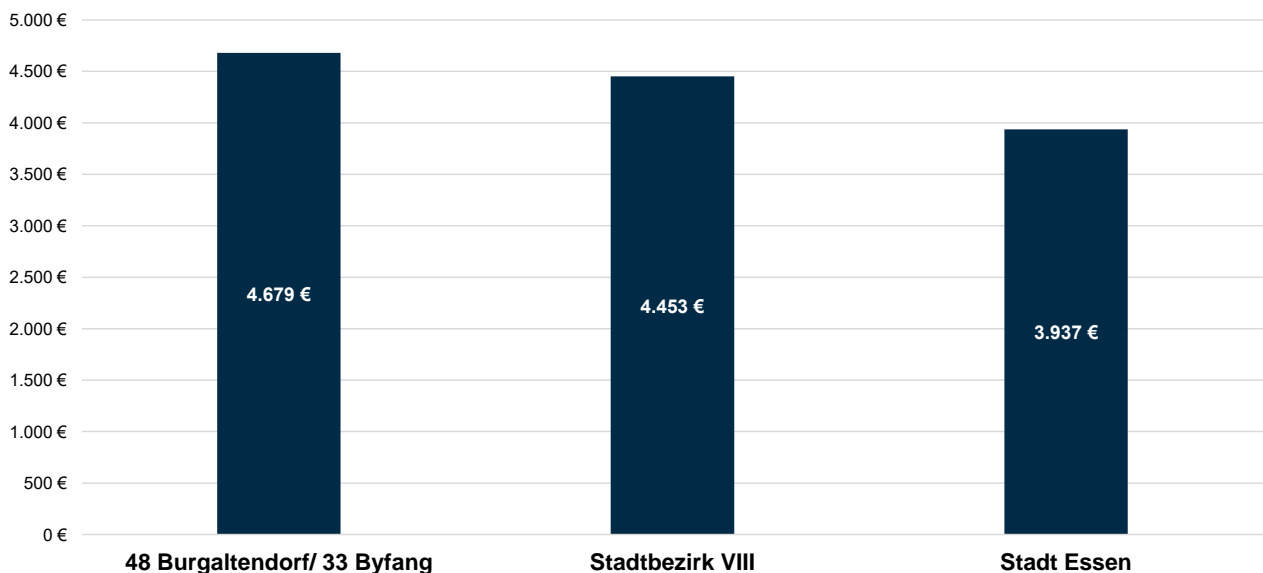
Beschäftigte Stichtag 31.12.2023	33 Byfang			Stadtbezirk VIII		Stadt Essen	
	Anzahl	Prozent	in Prozent der jeweiligen erwerbsfähigen Bev.	Prozent	in Prozent der jeweiligen erwerbsfähigen Bev.	Prozent	in Prozent der jeweiligen erwerbsfähigen Bev.
<b>Sozialversicherungspflichtig Beschäftigte am Wohnort<sup>6</sup></b>	<b>741</b>	<b>100</b>	<b>67,6</b>	<b>100</b>	<b>66,0</b>	<b>100</b>	<b>59,8</b>
und zwar ...							
Männer	379	51,1	71,0	51,1	69,4	53,7	63,7
Frauen	362	48,9	64,4	48,9	62,8	46,3	55,9
Deutsche	717	96,8	67,7	93,6	67,8	83,2	65,2
Nichtdeutsche	24	3,2	64,9	6,4	48,1	16,8	42,5

Quellen: Bundesagentur für Arbeit; erster veröffentlichter Stand, spätere Revisionen werden nicht berücksichtigt; Einwohnerdatei

Bruttoarbeitsentgelte Stichtag 31.12.2023	48 Burgaltendorf/ 33 Byfang	Stadtbezirk VIII	Stadt Essen
	EURO		
<b>Median der monatlichen Bruttoarbeitsentgelte sozialversicherungspflichtig Vollzeitbeschäftigter am Wohnort Essen<sup>7,8</sup></b>	<b>4.679</b>	<b>4.453</b>	<b>3.937</b>
und zwar ...			
Männer	5.160	4.795	4.036
Frauen	4.120	4.041	3.783
Deutsche	4.693	4.498	4.061
Nichtdeutsche	x	3.584	3.172

Quelle: Bundesagentur für Arbeit

**Median der monatlichen Bruttoarbeitsentgelte sozialversicherungspflichtig Vollzeitbeschäftigter<sup>1</sup> insgesamt am Wohnort Essen am 31.12.2023**



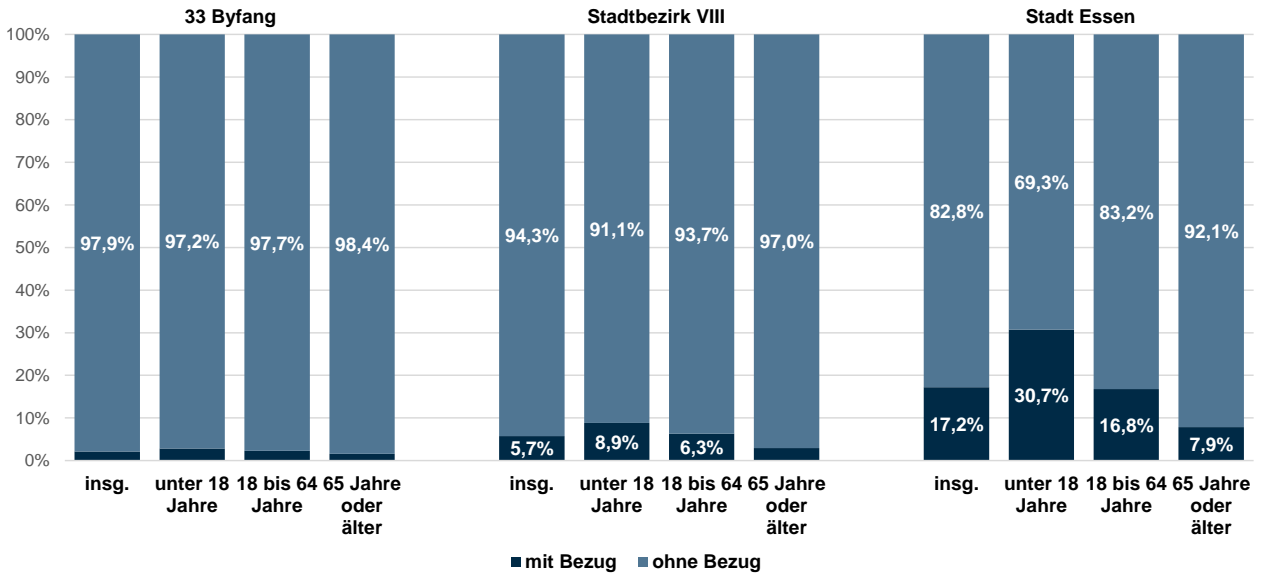


I Soziales

Existenzsichernde Leistungen Stichtag 31.12.2023	33 Byfang			Stadtbezirk VIII		Stadt Essen	
	Anzahl	Prozent	Prozent an Bev. <sup>3</sup>	Prozent	Prozent an Bev. <sup>3</sup>	Prozent	Prozent an Bev. <sup>3</sup>
<b>Personen mit Bezug existenzsichernder Leistungen außerhalb von Einrichtungen<sup>1</sup></b>	<b>43</b>	<b>100</b>	<b>2,1</b>	<b>100</b>	<b>5,7</b>	<b>100</b>	<b>17,2</b>
darunter mit Leistungen gemäß ...							
SGB II <sup>2</sup> : Grundsicherung für Arbeitsuchende	32	74,4	1,6	78,7	4,5	84,9	14,6
SGB XII, Kapitel 4: Grundsicherung im Alter	9	20,9	0,4	12,9	0,7	8,4	1,4
SGB XII, Kapitel 4: Grundsicherung bei dauerhafter Erwerbsminderung	.	.	.	6,6	0,4	4,3	0,7
Asylbewerberleistungsgesetz	-	-	-	0,8	0,0	1,6	0,3
	<b>Anzahl</b>	<b>Prozent</b>	<b>Prozent an Gleichaltrigen</b>	<b>Prozent</b>	<b>Prozent an Gleichaltrigen</b>	<b>Prozent</b>	<b>Prozent an Gleichaltrigen</b>
im Alter von ... Jahren							
unter 18	8	18,6	2,8	23,7	8,9	30,2	30,7
18 bis 64	25	58,1	2,3	61,5	6,3	60,0	16,8
65 oder mehr	10	23,3	1,6	14,7	3,0	9,8	7,9

Quellen: Leistungsempfänger- und Einwohnerdatei sowie Daten der Bundesagentur für Arbeit

**Personen mit Bezug existenzsichernder Leistungen<sup>1</sup> nach Alter außerhalb von Einrichtungen am 31.12.2023 - in Prozent der gleichaltrigen Bevölkerung**



Bedarfsgemeinschaften SGB II Stichtag 31.12.2023	33 Byfang			Stadtbezirk VIII		Stadt Essen*	
	Anzahl	Prozent	in Prozent der Privathaushalte	Prozent	in Prozent der Privathaushalte	Prozent	in Prozent der Privathaushalte
<b>Bedarfsgemeinschaften mit Bezug von Leistungen zur Existenzsicherung gemäß SGB II</b>	<b>21</b>	<b>100</b>	<b>2,1</b>	<b>100</b>	<b>4,9</b>	<b>100</b>	<b>13,6</b>
darunter ...							
Alleinerziehende mit minderjährigen Kindern	4	19,0	25,0	18,2	25,7	18,4	51,2
Partnerschaften mit minderjährigen Kindern	.	.	.	12,2	3,9	16,3	16,4
Partnerschaften ohne minderjährige Kinder	.	.	.	8,5	1,2	8,1	4,1
Single-Bedarfsgemeinschaften	14	66,7	4,1	58,5	6,9	54,8	14,8

Quellen: Daten der Bundesagentur für Arbeit sowie Daten der Haushaltegenerierung auf Basis der Einwohnerdatei



**J Kinder und Bildung**

Kinderbetreuung Stichtag 30.09.2023	33 Byfang			Stadtbezirk VIII	Stadt Essen
	Anzahl	Plätze <sup>2</sup>	Quote <sup>3</sup>	Quote <sup>3</sup>	Quote <sup>3</sup>
Kinder und Betreuungsplätze für Kinder im Alter von ... <sup>1</sup>					
unter 3 Jahren	36	19	52,8	51,5	41,9
3 Jahre bis zur Schulpflicht	57	42	74,3	94,4	92,0

Quellen: Stadt Essen, Jugendamt und Einwohnerdatei

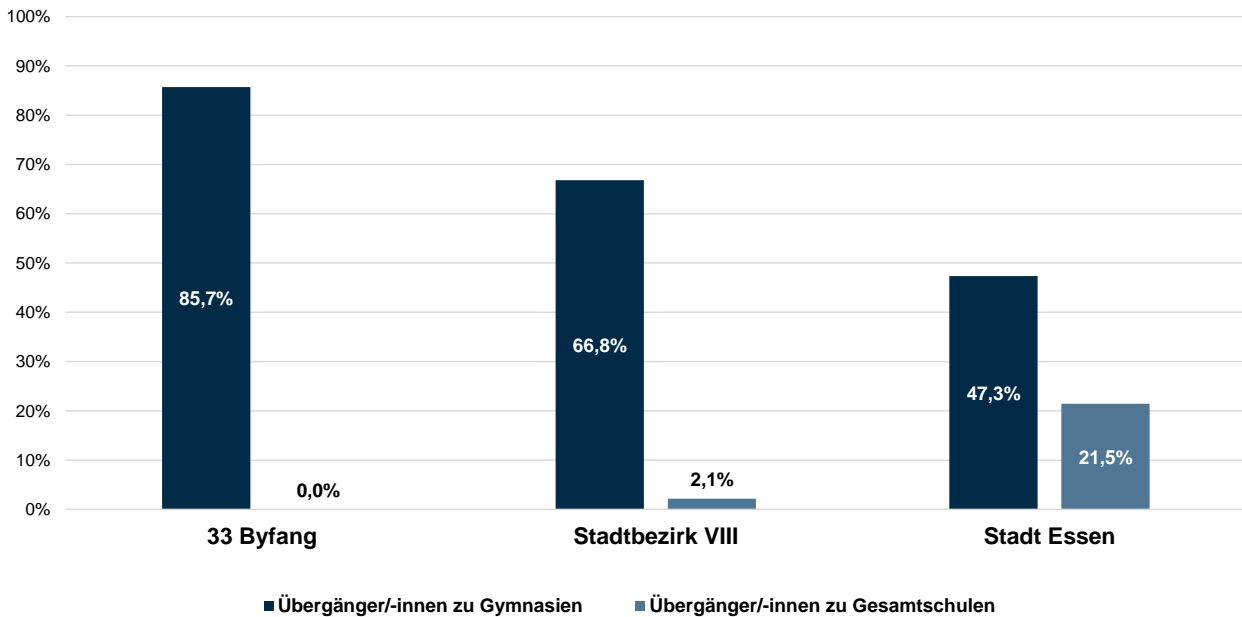
Kindergesundheit 2023	33 Byfang		Stadtbezirk VIII	Stadt Essen <sup>6</sup>
	Anzahl	Prozent	Prozent	Prozent
<b>Schulanfänger/-innen<sup>4</sup></b>	<b>22</b>	<b>100</b>	<b>100</b>	<b>100</b>
und zwar ...				
ohne Gesundheitsstörungen in den schulrelevanten Entwicklungsbereichen <sup>5</sup>	17	77,3	67,6	53,2
ohne Gewichtsprobleme	17	77,3	83,4	78,9

Quelle: Schuleingangsuntersuchung

Übergänger/-innen Schuljahr 2023/2024	33 Byfang		Stadtbezirk VIII	Stadt Essen
	Anzahl	Prozent	Prozent	Prozent
<b>Übergänger/-innen von Grundschulen<sup>7</sup></b>	<b>14</b>	<b>100</b>	<b>100</b>	<b>100</b>
darunter ...				
zu Gymnasien	12	85,7	66,8	47,3
zu Gesamtschulen	-	-	2,1	21,5

Quelle: Fachbereich Schule

**Übergänger/-innen von Grundschulen<sup>1</sup> zu Gymnasien und Gesamtschulen im Schuljahr 2023/2024**



**K Kommunalwahlen**

Wahlen 13.09.2020	33 Byfang		Stadtbezirk VIII	Stadt Essen
	Anzahl	Prozent	Prozent	Prozent
<b>Wahlberechtigte</b>	<b>1.770</b>	<b>100</b>	<b>100</b>	<b>100</b>
davon ... bei der Wahl zum Rat der Stadt				
Wähler/-innen	1.165	65,8	58,6	48,1
Nichtwähler/-innen	605	34,2	41,4	51,9
<b>gültige Stimmen</b>	<b>1.151</b>	<b>100</b>	<b>100</b>	<b>100</b>
davon ...				
SPD	142	12,3	19,8	24,3
CDU	620	53,9	45,6	34,4
GRÜNE	191	16,6	17,7	18,6
DIE LINKE	31	2,7	2,4	3,9
EBB-FW	22	1,9	2,3	2,9
AfD	53	4,6	5,2	7,5
FDP	48	4,2	3,6	3,0
Sonstige <sup>1</sup>	44	3,8	3,4	5,3

Quelle: Amt für Statistik, Stadtforschung und Wahlen

## A Fläche und Bevölkerungsdichte

- 1) Parks und Grünanlagen, Spiel- und Sportplätze, Wald- und Wasserflächen
- 2) Bevölkerung am Ort der Hauptwohnung

## B Bevölkerung

- 1) Nach § 22 Abs. 3 PStG konnte seit dem 01.11.2013 für Personen mit nicht eindeutig männlichem oder weiblichem Geschlecht der Eintrag "ohne Angabe", seit dem 18.12.2018 kann auch das Kennzeichen "divers" in das Register eingetragen werden. Seit 2018 sind in Essen nur Einzelfälle verzeichnet, die aus Gründen der Geheimhaltung auf die Kategorien männlich und weiblich verteilt werden.
- 2) mit deutscher und nichtdeutscher Staatsangehörigkeit
- 3) ausschließlich nichtdeutsche Staatsangehörigkeit

## C Haushalte

- 1) Zu der Bevölkerung in Privathaushalten zählt die wohnberechtigte Bevölkerung (ohne Sonderanschriften wie z.B. Wohnheime und Flüchtlingsunterkünfte).
- 2) Einige wenige Personen haben neben dem Hauptwohnsitz auch einen oder mehrere Nebenwohnsitze in Essen. Diese Personen werden in mehr als einem Haushalt als Haushaltsmitglieder berücksichtigt.

## D Natürliche Bevölkerungsbewegungen

- 1) Lebendgeborene von Müttern mit Hauptwohnung in Essen; vorläufige Zahlen
- 2) Gestorbene mit Hauptwohnung in Essen; vorläufige Zahlen
- 3) Bevölkerung am Ort der Hauptwohnung; vorläufige Zahlen
- 4) Bevölkerung am Ort der Hauptwohnung am 31.12.
- 5) allgemeine Fruchtbarkeitsziffer

## E Wanderungsbewegungen

- 1) Als Klassifizierungsmethode wurden gleiche Intervalle gewählt, daher können je nach Zusammensetzung der Umzüge einzelne Klassen nicht besetzt sein.
- 2) von Personen, die vor oder nach der Wanderung zur Bevölkerung am Ort der Hauptwohnung zählen
- 3) Umzüge von Personen, die zur Bevölkerung am Ort der Hauptwohnung zählen, d.h. Ummeldungen eines Hauptwohnsitzes innerhalb der Stadt Essen.
- 4) Bevölkerung am Ort der Hauptwohnung am 31.12.

## F Gebäude, Wohnungen, Wohnraumversorgung

- 1) vorläufige Zahlen
- 2) Gebäude, die mindestens mit 50 % der Gesamtnutzfläche Wohnzwecken dienen; über Veränderungen der Gebäudeart durch Abbrüche von Gebäudeteilen liegen keine Informationen vor.
- 3) in reinen Wohngebäuden und sonstigen Gebäuden mit Wohnraum
- 4) Eigentümerwohnungen sind Wohnungen, die vom Eigentümer des Gebäudes oder der Wohnung selbst bewohnt werden, Stand: Anfang Januar des Folgejahres.
- 5) Nur Mietwohnungen des I. Förderweges und Mietwohnungen, die für Haushalte der Einkommensgruppe A nach dem neuen Wohnraumförderungsgesetz (vereinbarte Förderung) bestimmt sind, Stand: 01.01. des Folgejahres.
- 6) wohnberechtigte Bevölkerung
- 7) Bei Personen, für die kein Einzugs- bzw. Zugzugsdatum (mehr) in der Einwohnerdatei verzeichnet ist, wurde das Geburtsdatum als Einzugsdatum unterstellt.

## G Kraftfahrzeuge

- 1) Aufgrund fehlender Daten werden Zahlen zu Kraftfahrzeugen zum Stand 30.06.2022 ausgewiesen.
- 2) ohne Behördenfahrzeuge und auswärtige Halter/-innen
- 3) einschließlich bivalenten (Gas und andere Kraftstoffe) Fahrzeugen
- 4) Bevölkerung am Ort der Hauptwohnung im Alter von 18 oder mehr Jahren
- 5) einschließlich räumlich nicht zuzuordnende Fälle

## H Arbeitslose und sozialversicherungspflichtig Beschäftigte am Wohnort

- 1) Arbeitslose sind Personen bis zur Vollendung des 65. Lebensjahres, die in der Bundesrepublik Deutschland wohnen, die nicht oder nur kurzzeitig in einem Beschäftigungsverhältnis stehen, eine versicherungspflichtige, mindestens 15 Stunden wöchentlich umfassende Beschäftigung suchen, die eine angestrebte Arbeitnehmertätigkeit ausüben können und dürfen für eine Arbeitsaufnahme als Arbeitnehmer sofort zur Verfügung stehen. Sie müssen sich persönlich bei ihrer zuständigen Arbeitsagentur gemeldet haben. Teilnehmer an Maßnahmen der aktiven Arbeitsmarktpolitik gelten nicht als arbeitslos.
- 2) Nichtdeutsche müssen die allgemeinen Kriterien für Arbeitslosigkeit erfüllen und eine Arbeitnehmertätigkeit in der Bundesrepublik ausüben dürfen.
- 3) einschließlich ohne Angabe zur Berufsausbildung
- 4) Aufgrund fehlender Daten wurden einige Angaben zu Arbeitslosen geschätzt.
- 5) einschließlich räumlich nicht eindeutig zuzuordnende Fälle
- 6) Wohnort Essen, Arbeitsort Essen oder außerhalb
- 7) ohne sozialversicherungspflichtig Beschäftigte aus Bereichen mit besonderer gesetzlicher Vergütungsregelung wie Ausbildung, Jugendhilfe, Berufsförderung, Tätigkeiten in Behindertenwerkstätten, Freiwilligendiensten; vorläufiges Ergebnis
- 8) Arbeitsentgelte vor Abzug von Steuern und Sozialversicherungsbeiträgen inklusive Sonderzahlungen wie Familienzuschläge, Weihnachtsgeld, Abfindungen u.ä. Revidierte Daten ab 31.12.2023 aufgrund Revision der Beschäftigtenstatistik 2023 (Bestandsveränderungen durch verbesserte Wohnortzuordnung); Vergleiche mit Vorjahren daher nur eingeschränkt sinnvoll.

## I Soziales

- 1) einschließlich Sozialgesetzbuch (SGB) XII, Kapitel 3: laufende Hilfe zum Lebensunterhalt
- 2) einschließlich Personen ohne Leistungsbezug in Bedarfsgemeinschaften mit SGB II Bezug
- 3) Bevölkerung am Ort der Hauptwohnung
- 4) einschließlich räumlich nicht zuzuordnender Personen

## J Kinder und Bildung

- 1) Bevölkerung am Ort der Hauptwohnung zum Stichtag 30.09 in den Kindergartenjahrgängen
- 2) Ausgewiesen sind nur geförderte Plätze: geplante und beim Land NRW gemeldete Plätze in Kindertageseinrichtungen, von den Kindertagespflege-Fachverbänden vorgehaltene Plätze bei Tagesmüttern oder -vätern, die durch Pflegeerlaubnis nach § 43 SGB VII zur Betreuung von bis zu fünf Kindern befugt sind. Stichtag 01.03.
- 3) Betreuungsplätze / Kinder in den entsprechenden Kinderjahrgängen \*100
- 4) Schulanfänger/-innen und zurückgestellte Schulanfänger/-innen, die erneut zur Einschulungsuntersuchung kamen
- 5) der Körperkoordination, der Visuomotorik und der Sprache
- 6) einschließlich der räumlich nicht zuzuordnenden Schulanfänger/-innen
- 7) nur Übergänger/-innen mit Hauptwohnsitz in Essen

## K Kommunalwahlen

- 1) Stimmenanteile in der Stadt unter 3 %