

# Ein Blick auf ... Stadtteile in Essen Burgaltendorf 2023



10/2024

**STADT  
ESSEN**

**Amt für Statistik,  
Stadtforschung und Wahlen**

## Erläuterungen

- nichts (genau Null)
- . nicht bekannt oder geheim zu halten
- × Aussage nicht sinnvoll
- 0** mehr als nichts,  
weniger als die kleinste dargestellte Einheit

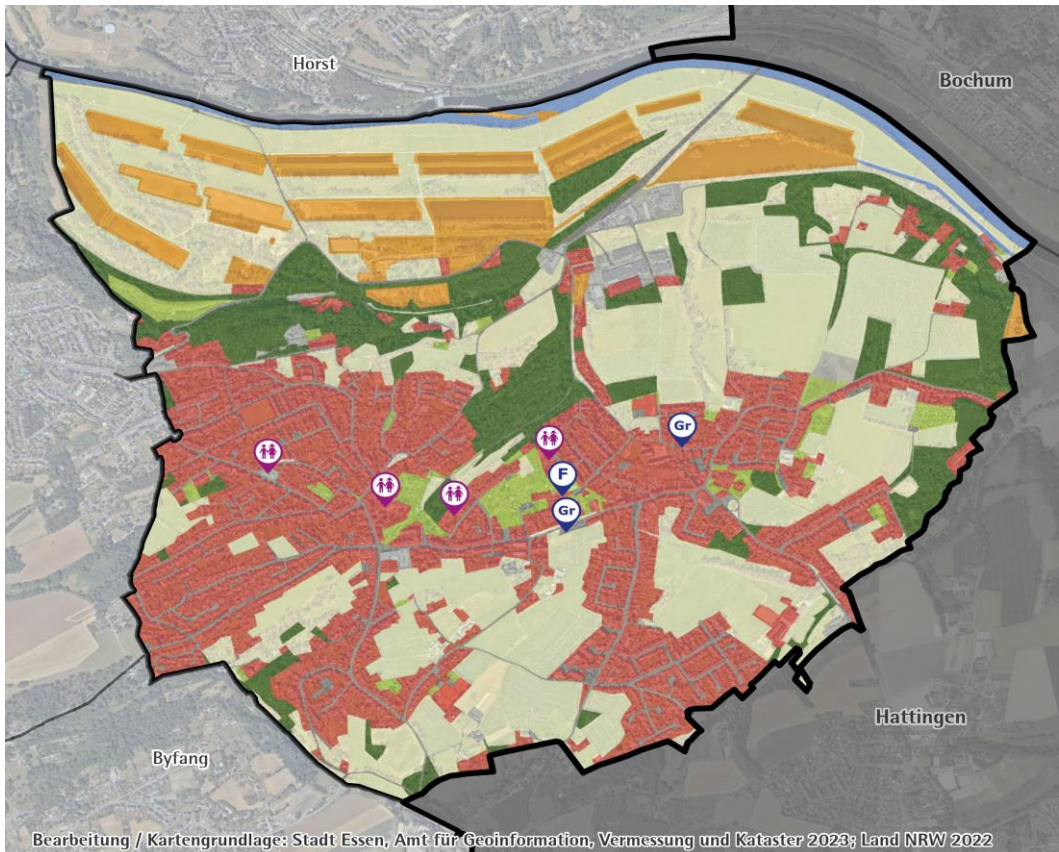
**Nachdruck – auch auszugsweise –  
nur mit Quellenangabe gestattet**

### **Impressum**

- Herausgeber:** Stadt Essen  
Der Oberbürgermeister  
Amt für Statistik, Stadtforschung und Wahlen
- Kontakt:** Telefon: +49 201 88-12000  
Fax: +49 201 88-12012  
E-Mail: [amt12@essen.de](mailto:amt12@essen.de)
- Schriftenreihe:** Ein Blick auf ...
- Bildnachweis:** Titelseite: © Stadt Essen, Amt für Geoinformation, Vermessung und Kataster,  
RVR, Bildflug 2021, Datenlizenz Deutschland – Namensnennung – Version 2.0



**A Fläche und Bevölkerungsdichte**



Bearbeitung / Kartengrundlage: Stadt Essen, Amt für Geoinformation, Vermessung und Kataster 2023; Land NRW 2022

- Siedlung
- Parks / Kleingärten / Friedhöfe
- Gewässer / Wasserflächen
- Gewerbe / Industrie
- Wald / Halden (rekultiviert)
- Abgrabungsflächen
- Verkehrsflächen
- Landwirtschaft / Freiraum
- Ver- / Entsorgung (Energie, Abwasser, Abfall, Halden)

Quellen:  
 Fachbereich Schule, Jugendamt,  
 Flächennutzungskartierung  
 Regionalverband Ruhr, Essen; digitale  
 Bearbeitung: Team Geodaten,  
 Stadtplanwerk und Luftbilder Stand 2022

Fläche und Bevölkerungsdichte Stichtag 31.12.2023	48 Burgaltendorf			Stadtbezirk VIII		Stadt Essen	
	Quadratmeter	Prozent	Bev. <sup>2</sup> je 10.000 qm = Hektar	Prozent	Bev. <sup>2</sup> je 10.000 qm = Hektar	Prozent	Bev. <sup>2</sup> je 10.000 qm = Hektar
<b>Fläche insgesamt</b>	<b>6.231.023</b>	<b>100</b>	<b>15,0</b>	<b>100</b>	<b>15,6</b>	<b>100</b>	<b>28,3</b>
darunter ...							
bebaute Fläche	1.727.575	27,7	54,2	26,4	59,0	37,4	75,8
Erholungs- und Freiflächen <sup>1</sup>	1.129.554	18,1	82,9	31,1	50,0	27,8	101,8

Quellen: Amtliches Liegenschaftskatasterinformationssystem, Einwohnerdatei

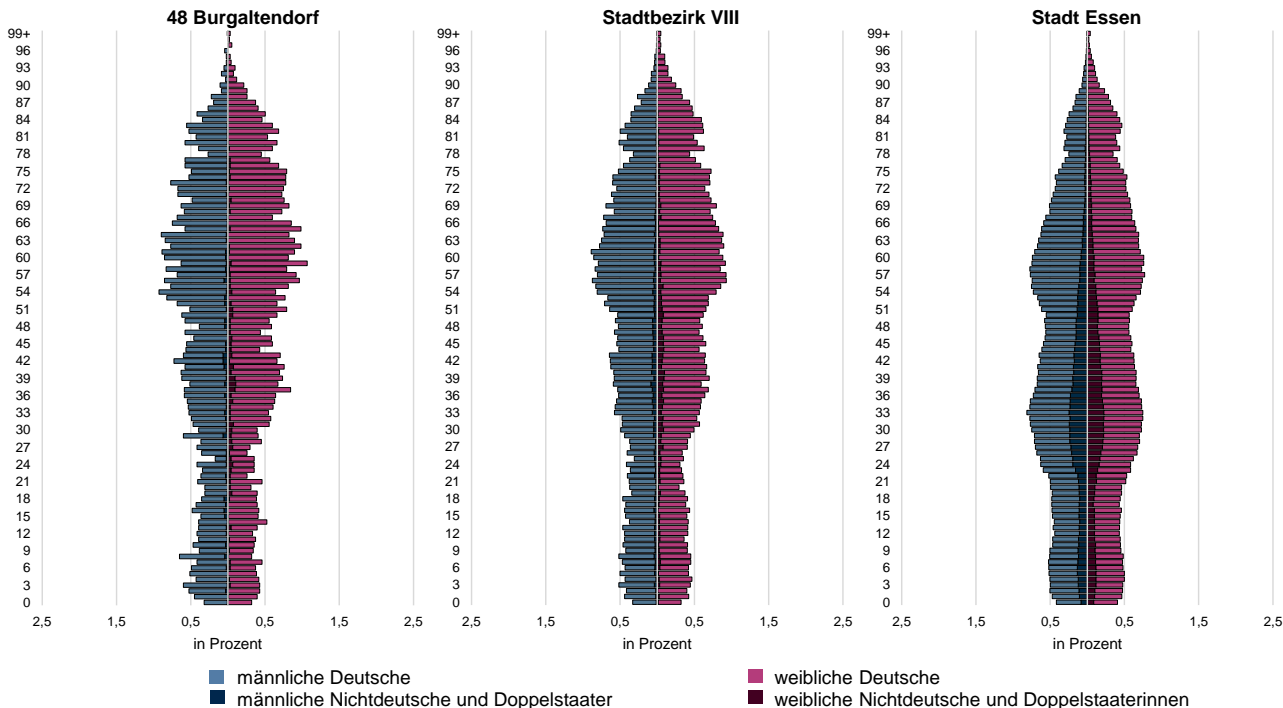
**B Bevölkerung**

Bevölkerung Stichtag 31.12.2023	48 Burgaltendorf			Stadtbezirk VIII		Stadt Essen	
	Anzahl	in Prozent der Bev.	Prozent	in Prozent der Bev.	Prozent	in Prozent der Bev.	Prozent
<b>Bevölkerung am Ort der Hauptwohnung</b>	<b>9.360</b>	<b>100</b>		<b>100</b>		<b>100</b>	
davon <sup>1</sup> ...							
<b>männlich</b>	<b>4.462</b>	<b>47,7</b>		<b>47,6</b>		<b>48,9</b>	
<b>weiblich</b>	<b>4.898</b>	<b>52,3</b>		<b>52,4</b>		<b>51,1</b>	
im Alter von ... Jahren							
<b>unter 18</b>	<b>1.421</b>	<b>15,2</b>	<b>100</b>	<b>15,4</b>	<b>100</b>	<b>16,9</b>	<b>100</b>
unter 6	487	5,2	34,3	5,1	33,2	5,7	33,9
6 bis 17	934	10,0	65,7	10,3	66,8	11,2	66,1
<b>18 bis 64</b>	<b>5.232</b>	<b>55,9</b>		<b>56,0</b>		<b>61,6</b>	
<b>65 oder mehr</b>	<b>2.707</b>	<b>28,9</b>	<b>100</b>	<b>28,7</b>	<b>100</b>	<b>21,6</b>	<b>100</b>
80 oder mehr	880	9,4	32,5	10,0	34,7	7,1	32,9
<b>Durchschnittsalter in Jahren</b>		<b>48,7</b>		<b>48,6</b>		<b>43,9</b>	

Quelle: Einwohnerdatei

**B Bevölkerung - Fortsetzung**

**Bevölkerung am Ort der Hauptwohnung nach Geschlecht<sup>1</sup>, Staatsangehörigkeit und Alter am 31.12.2023 - in Prozent**



Doppelstaater/-innen und Nichtdeutsche Stichtag 31.12.2023	48 Burgaltendorf			Stadtbezirk VIII		Stadt Essen	
	Anzahl	in Prozent der Bev.	Prozent an Gleich- altrigen	in Prozent der Bev.	Prozent an Gleich- altrigen	in Prozent der Bev.	Prozent an Gleich- altrigen
<b>Doppelstaater/-innen<sup>2</sup> und Nichtdeutsche<sup>3</sup></b> im Alter von ... Jahren	<b>871</b>	<b>9,3</b>		<b>14,4</b>		<b>31,7</b>	
<b>unter 18</b>	<b>213</b>	<b>2,3</b>	<b>15,0</b>	<b>3,5</b>	<b>23,0</b>	<b>8,1</b>	<b>48,0</b>
unter 6	82	0,9	16,8	1,3	24,5	2,9	49,8
6 bis 17	131	1,4	14,0	2,3	22,3	5,3	47,1
<b>18 bis 64</b>	<b>574</b>	<b>6,1</b>	<b>11,0</b>	<b>9,1</b>	<b>16,3</b>	<b>21,1</b>	<b>34,4</b>
<b>65 oder mehr</b>	<b>84</b>	<b>0,9</b>	<b>3,1</b>	<b>1,7</b>	<b>6,0</b>	<b>2,5</b>	<b>11,5</b>
<b>Durchschnittsalter in Jahren</b>		<b>36,1</b>		<b>37,2</b>		<b>33,7</b>	

Quelle: Einwohnerdatei

Staatsangehörigkeit Stichtag 31.12.2023	48 Burgaltendorf			Stadtbezirk VIII		Stadt Essen	
	Anzahl	in Prozent der Bev.	in Prozent der Nicht- deutschen u. Doppel- staater/- innen	in Prozent der Bev.	in Prozent der Nicht- deutschen u. Doppel- staater/- innen	in Prozent der Bev.	in Prozent der Nicht- deutschen u. Doppel- staater/- innen
<b>Top 5 Staatsangehörigkeiten im Stadtteil</b>							
Polen	151	1,6	17,3	3,0	20,6	3,4	10,8
Ukraine	87	0,9	10,0	0,9	6,5	1,6	4,9
Iran	62	0,7	7,1	0,7	4,7	0,8	2,4
Türkei	50	0,5	5,7	1,2	8,4	4,2	13,1
Italien	46	0,5	5,3	0,5	3,8	0,8	2,5

Quelle: Einwohnerdatei

**C Haushalte**

Haushaltsgröße Stichtag 31.12.2023	48 Burgaltendorf		Stadtbezirk VIII	Stadt Essen
	Anzahl	Prozent	Prozent	Prozent
Bevölkerung in Privathaushalten <sup>1</sup>	9.423			
<b>Privathaushalte<sup>2</sup></b>	<b>4.748</b>	<b>100</b>	<b>100</b>	<b>100</b>
davon mit ...				
1 Person	1.935	40,8	41,8	50,5
2 Personen	1.634	34,4	33,9	27,7
3 Personen	646	13,6	12,7	10,7
4 Personen	412	8,7	8,8	7,3
5 oder mehr Personen	121	2,5	2,8	3,7
<b>durchschnittliche Haushaltsgröße</b>		<b>2,0</b>	<b>2,0</b>	<b>1,9</b>

Quellen: Einwohnerdatei und Haushaltgenerierung auf Basis der Einwohnerdatei

**C Haushalte - Fortsetzung**

Haushalte mit Kindern Stichtag 31.12.2023	48 Burgaltendorf			Stadtbezirk VIII		Stadt Essen	
	Anzahl	in Prozent der Privathaus- halte	Prozent	in Prozent der Privathaus- halte	Prozent	in Prozent der Privathaus- halte	Prozent
<b>Haushalte mit minderjährigen Kindern</b>	<b>887</b>	<b>18,7</b>	<b>100</b>	<b>19,0</b>	<b>100</b>	<b>18,4</b>	<b>100</b>
davon Haushalte mit ...							
1 Kind	450	9,5	50,7	9,7	50,8	9,1	49,4
2 Kindern	357	7,5	40,2	7,5	39,3	6,4	34,8
3 oder mehr Kindern	80	1,7	9,0	1,9	9,9	2,9	15,8
darunter							
Haushalte Alleinerziehender	139	2,9	15,7	3,5	18,4	4,9	26,6

Quellen: Einwohnerdatei und Haushaltgenerierung auf Basis der Einwohnerdatei

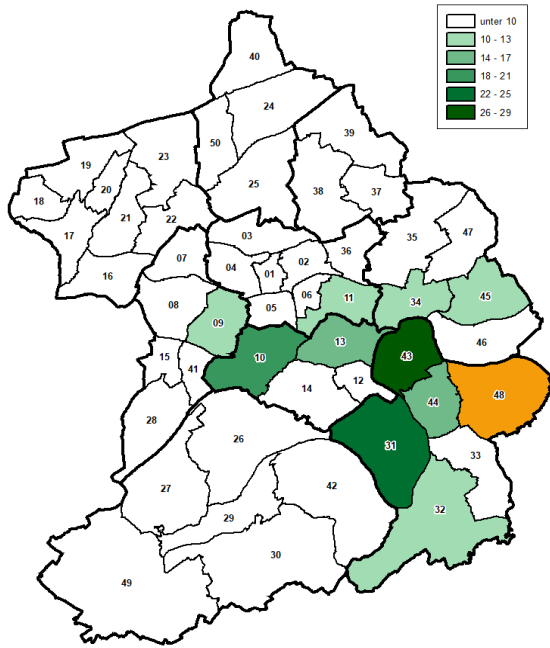
**D Natürliche Bevölkerungsbewegungen**

Geburten und Sterbefälle Jahr 2023	48 Burgaltendorf			Stadtbezirk VIII		Stadt Essen	
	Anzahl	je 1.000 der Bevöl- kerung <sup>4</sup>	je 1.000 Frauen im Alter von 15 bis 44 Jahren <sup>4,5</sup>	je 1.000 der Bevöl- kerung <sup>4</sup>	je 1.000 Frauen im Alter von 15 bis 44 Jahren <sup>4,5</sup>	je 1.000 der Bevöl- kerung <sup>4</sup>	je 1.000 Frauen im Alter von 15 bis 44 Jahren <sup>4,5</sup>
<b>Lebendgeborene<sup>1</sup></b>	<b>59</b>	<b>6,3</b>	<b>42,2</b>	<b>6,7</b>	<b>45,4</b>	<b>8,8</b>	<b>47,6</b>
<b>Gestorbene<sup>2</sup></b>	<b>106</b>	<b>11,3</b>		<b>15,5</b>		<b>13,1</b>	
<b>Geburten- (+)/Sterbefallüberschuss (-)<sup>3</sup></b>	<b>- 47</b>	<b>- 5,0</b>		<b>- 8,8</b>		<b>- 4,3</b>	

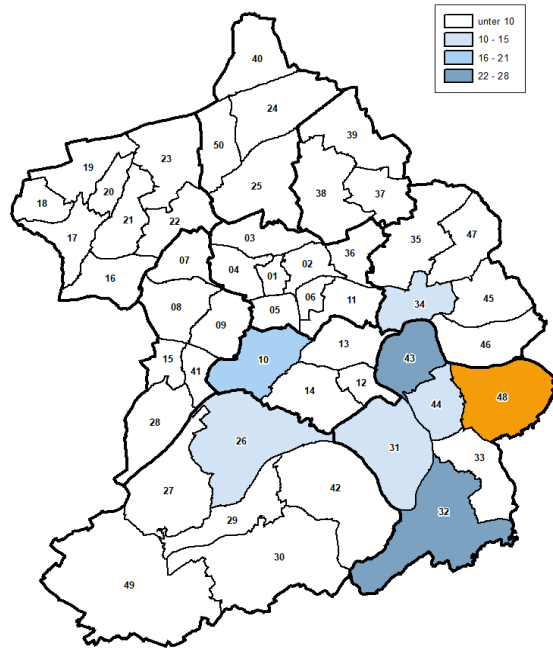
Quellen: Geburten-, Sterbefall- und Einwohnerdatei

**E Wanderungsbewegungen**

Innerstädtische Zuzüge<sup>1</sup> in den Stadtteil  
im Jahr 2023



Innerstädtische Fortzüge<sup>1</sup> aus dem Stadtteil  
im Jahr 2023



- |                  |                  |                    |                |                        |
|------------------|------------------|--------------------|----------------|------------------------|
| 01 Stadtkern     | 11 Huttrop       | 21 Borbeck-Mitte   | 31 Heisingen   | 41 Margarethenhöhe     |
| 02 Ostviertel    | 12 Rellinghausen | 22 Bochoid         | 32 Kupferdreh  | 42 Fischlaken          |
| 03 Nordviertel   | 13 Bergerhausen  | 23 Bergeborbeck    | 33 Byfang      | 43 Überruhr-Hinsel     |
| 04 Westviertel   | 14 Stadtwald     | 24 Altenessen-Nord | 34 Steele      | 44 Überruhr-Holthausen |
| 05 Südviertel    | 15 Fulerum       | 25 Altenessen-Süd  | 35 Kray        | 45 Freisenbruch        |
| 06 Südostviertel | 16 Schönebeck    | 26 Bredenei        | 36 Frillendorf | 46 Horst               |
| 07 Altendorf     | 17 Bedingrade    | 27 Schuir          | 37 Schonnebeck | 47 Leithe              |
| 08 Frohnhausen   | 18 Frintrop      | 28 Haarzopf        | 38 Stoppenberg | 48 Burgaltendorf       |
| 09 Holsterhausen | 19 Dellwig       | 29 Werden          | 39 Katernberg  | 49 Kettwig             |
| 10 Rütterscheid  | 20 Gerschede     | 30 Heidhausen      | 40 Karnap      | 50 Vogelheim           |

Wanderungen Jahr 2023	48 Burgaltendorf		Stadtbezirk VIII	Stadt Essen
	Anzahl	je 1.000 der Bevölkerung <sup>4</sup>	je 1.000 der Bevölkerung <sup>4</sup>	je 1.000 der Bevölkerung <sup>4</sup>
Zuzüge von außerhalb <sup>2</sup> Essens	232	24,8	24,0	65,0
Fortzüge nach außerhalb <sup>2</sup> Essens	225	24,0	24,5	57,7
<b>Außenwanderungssaldo</b>	<b>+ 7</b>	<b>+ 0,7</b>	<b>- 0,5</b>	<b>+ 7,3</b>
Zuzüge von innerhalb <sup>3</sup> Essens	252	26,9	23,7	60,0
Fortzüge nach innerhalb <sup>3</sup> Essens	207	22,1	17,2	60,0
<b>Binnenwanderungssaldo</b>	<b>+ 45</b>	<b>+ 4,8</b>	<b>+ 6,6</b>	<b>-</b>
<b>Wanderungssaldo insgesamt</b>	<b>+ 52</b>	<b>+ 5,6</b>	<b>+ 6,1</b>	<b>+ 7,3</b>

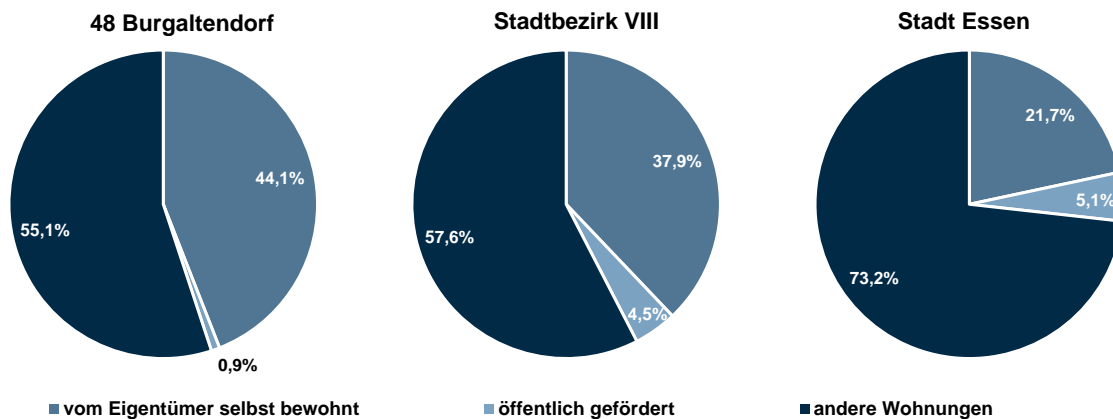
Quellen: Wanderungsdatei; Einwohnerdatei; vorläufige Zahlen

**F Gebäude, Wohnungen, Wohnraumversorgung**

Gebäude und Wohnungen Stichtag 31.12.2023	48 Burgaltendorf			Stadtbezirk VIII		Stadt Essen	
	Anzahl	Prozent	Prozent	Prozent	Prozent	Prozent	Prozent
<b>Gebäude mit Wohnraum<sup>1</sup></b>	2.214	100		100		100	
darunter ...							
<b>reine Wohngebäude<sup>2</sup></b>	2.179	98,4	100	98,1	100	96,7	100
darunter mit ...							
1 oder 2 Wohnungen	1.606	72,5	73,7	71,7	73,1	52,5	54,2
3 bis 6 Wohnungen	488	22,0	22,4	20,4	20,8	30,0	31,0
7 bis 9 Wohnungen	68	3,1	3,1	3,9	4,0	10,2	10,5
10 bis 19 Wohnungen	13	0,6	0,6	1,5	1,6	3,4	3,5
20 oder mehr Wohnungen	4	0,2	0,2	0,5	0,5	0,7	0,8
darunter erbaut ...							
in den letzten fünf Jahren	33	1,5	1,5	1,1	1,2	0,8	0,8
darin ...							
<b>Wohnungen<sup>3</sup></b>	5.062	100	2,3	100	2,5	100	3,6
darunter ...							
vom Eigentümer selbst genutzt <sup>4</sup>	2.230	44,1		37,9		21,7	
öffentlich gefördert <sup>5</sup>	45	0,9		4,5		5,1	
	qm			qm		qm	
<b>Wohnfläche<sup>3</sup></b>	493.066						
<b>je Wohnung</b>	97,4			91,6		77,1	
<b>je Person<sup>6</sup></b>	52,3			48,7		41,8	

Quellen: Fortschreibung der Daten der Gebäude- und Wohnungszählung vom 09.05.2011 anhand der Angaben des Amtes für Stadtplanung und Bauordnung über die Bautätigkeit, Einwohnerdatei, Finanzbuchhaltung und Stadtsteueramt, Abteilung Grundbesitzabgaben

**Wohnungen nach Art der Wohnung am 31.12.2023**



Wohndauer Stichtag 31.12.2023	48 Burgaltendorf		Stadtbezirk VIII	Stadt Essen
	Anzahl	Prozent	Prozent	Prozent
<b>Bevölkerung im Alter von 18 oder mehr Jahren mit einer Wohndauer<sup>7</sup> in Essen von ...</b>	7.939	100	100	100
unter 5 Jahren	752	9,5	9,5	16,6
20 oder mehr Jahren	5.585	70,3	69,1	58,3

Quelle: Einwohnerdatei

**G Kraftfahrzeuge**

PKW Stichtag 30.06.2022 <sup>1</sup>	48 Burgaltendorf			Stadtbezirk VIII		Stadt Essen <sup>5</sup>	
	Anzahl	Prozent	je 1.000 der voll-jährigen Bev. <sup>4</sup>	Prozent	je 1.000 der voll-jährigen Bev. <sup>4</sup>	Prozent	je 1.000 der voll-jährigen Bev. <sup>4</sup>
<b>Personenkraftwagen<sup>2</sup> mit Fahrberechtigung</b>	6.043	100	761	100	686	100	590
darunter zugelassen auf ...							
<b>natürliche Personen</b>	5.622	93,0	708	95,0	652	86,5	510
darunter ...							
Benzin	4.254	70,4	536	71,1	488	65,1	384
Diesel	951	15,7	120	17,3	119	16,2	96
Elektro	88	1,5	11	1,3	9	0,9	5
Flüssig- oder Erdgas <sup>3</sup>	23	0,4	3	0,4	3	0,4	2
Hybrid	244	4,0	31	3,8	26	2,9	17

Quellen: Kraftfahrzeugdatei und Einwohnerdatei

**H Arbeitslose und sozialversicherungspflichtig Beschäftigte am Wohnort**

Arbeitslose Stichtag 31.12.2023	48 Burgaltendorf			Stadtbezirk VIII <sup>4</sup>		Stadt Essen <sup>5</sup>	
	Anzahl	Prozent	in Prozent der jeweiligen erwerbsfähigen Bev.	Prozent	in Prozent der jeweiligen erwerbsfähigen Bev.	Prozent	in Prozent der jeweiligen erwerbsfähigen Bev.
<b>Arbeitslose<sup>1</sup></b>	<b>154</b>	<b>100</b>	<b>2,9</b>	<b>100</b>	<b>4,1</b>	<b>100</b>	<b>8,6</b>
und zwar ...							
Männer	73	47,4	2,9	52,1	4,4	53,0	9,0
Frauen	81	52,6	3,0	47,9	3,8	47,0	8,1
unter 25 Jahre	12	.	.	6,7	3,0	9,1	6,6
55 oder mehr Jahre	53	34,4	3,3	28,7	3,9	18,2	6,6
Deutsche	115	74,7	2,3	72,7	3,3	55,0	6,2
Nichtdeutsche <sup>2</sup>	39	25,3	12,7	27,3	12,8	45,0	16,4
ohne abgeschlossene Berufsausbildung <sup>3</sup>	82	53,2	1,6	54,3	2,2	72,3	6,2

Quellen: Bundesagentur für Arbeit; erster veröffentlichter Stand, spätere Revisionen werden nicht berücksichtigt; Einwohnerdatei

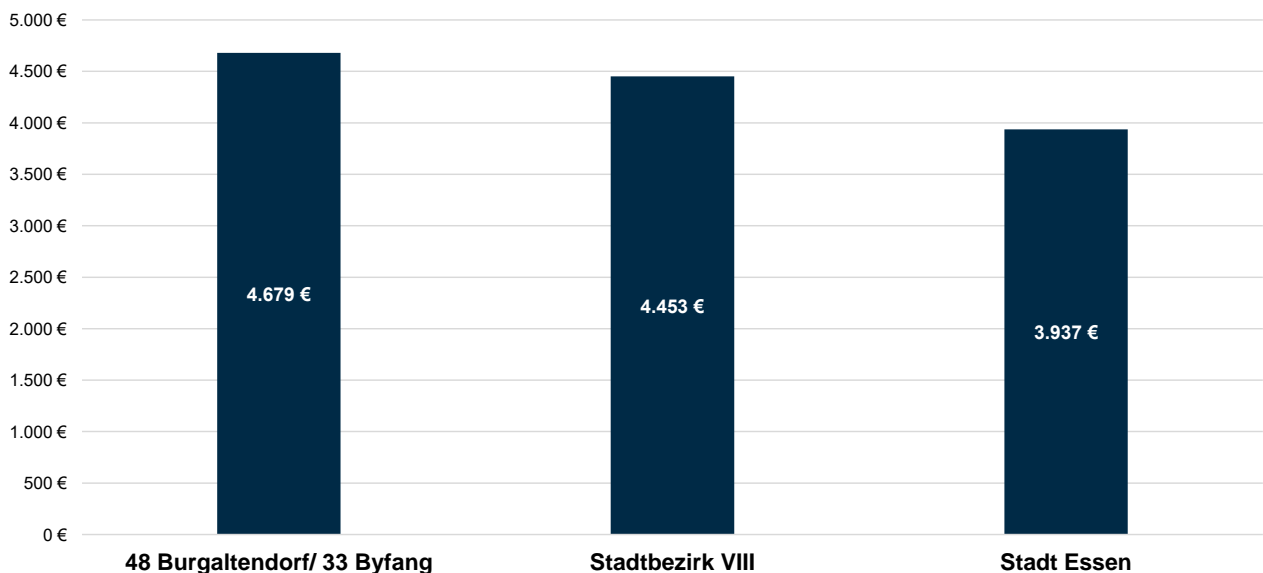
Beschäftigte Stichtag 31.12.2023	48 Burgaltendorf			Stadtbezirk VIII		Stadt Essen	
	Anzahl	Prozent	in Prozent der jeweiligen erwerbsfähigen Bev.	Prozent	in Prozent der jeweiligen erwerbsfähigen Bev.	Prozent	in Prozent der jeweiligen erwerbsfähigen Bev.
<b>Sozialversicherungspflichtig Beschäftigte am Wohnort<sup>6</sup></b>	<b>3.555</b>	<b>100</b>	<b>67,9</b>	<b>100</b>	<b>66,0</b>	<b>100</b>	<b>59,8</b>
und zwar ...							
Männer	1.813	51,0	72,0	51,1	69,4	53,7	63,7
Frauen	1.742	49,0	64,2	48,9	62,8	46,3	55,9
Deutsche	3.417	96,1	69,4	93,6	67,8	83,2	65,2
Nichtdeutsche	138	3,9	44,8	6,4	48,1	16,8	42,5

Quellen: Bundesagentur für Arbeit; erster veröffentlichter Stand, spätere Revisionen werden nicht berücksichtigt; Einwohnerdatei

Bruttoarbeitsentgelte Stichtag 31.12.2023	48 Burgaltendorf/ 33 Byfang	Stadtbezirk VIII	Stadt Essen
	EURO		
<b>Median der monatlichen Bruttoarbeitsentgelte sozialversicherungspflichtig Vollzeitbeschäftigter am Wohnort Essen<sup>7,8</sup></b>	<b>4.679</b>	<b>4.453</b>	<b>3.937</b>
und zwar ...			
Männer	5.160	4.795	4.036
Frauen	4.120	4.041	3.783
Deutsche	4.693	4.498	4.061
Nichtdeutsche	x	3.584	3.172

Quelle: Bundesagentur für Arbeit

**Median der monatlichen Bruttoarbeitsentgelte sozialversicherungspflichtig Vollzeitbeschäftigter<sup>1</sup> insgesamt am Wohnort Essen am 31.12.2023**



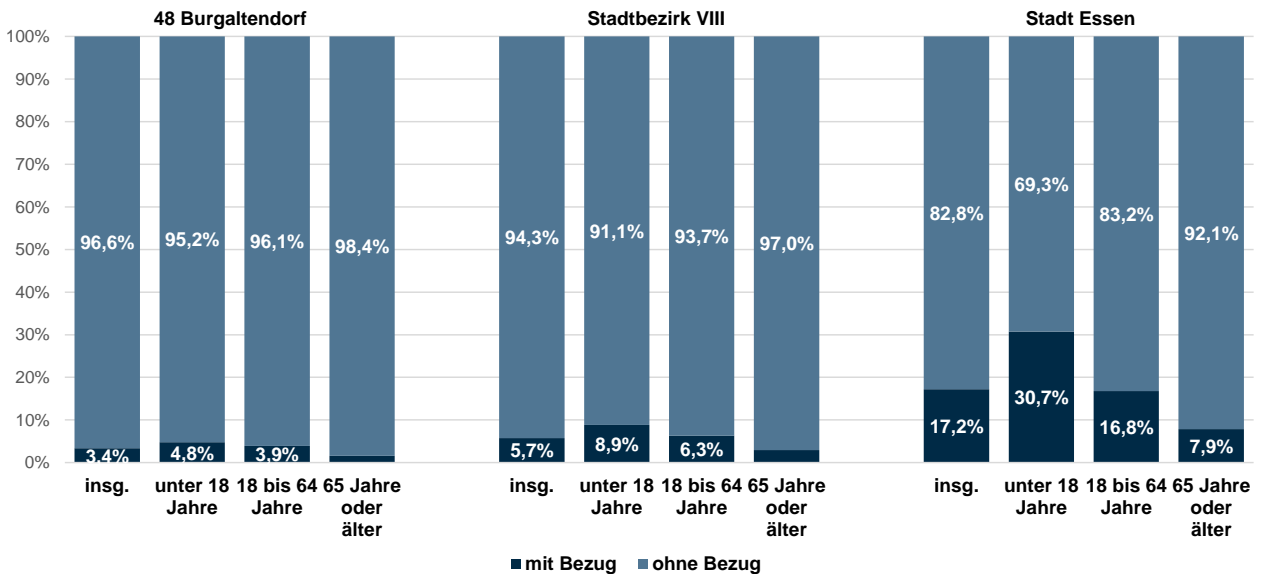


I Soziales

Existenzsichernde Leistungen Stichtag 31.12.2023	48 Burgaltendorf			Stadtbezirk VIII		Stadt Essen	
	Anzahl	Prozent	Prozent an Bev. <sup>3</sup>	Prozent	Prozent an Bev. <sup>3</sup>	Prozent	Prozent an Bev. <sup>3</sup>
<b>Personen mit Bezug existenzsichernder Leistungen außerhalb von Einrichtungen<sup>1</sup></b>	<b>316</b>	<b>100</b>	<b>3,4</b>	<b>100</b>	<b>5,7</b>	<b>100</b>	<b>17,2</b>
darunter mit Leistungen gemäß ...							
SGB II <sup>2</sup> : Grundsicherung für Arbeitsuchende	249	78,8	2,7	78,7	4,5	84,9	14,6
SGB XII, Kapitel 4: Grundsicherung im Alter	39	12,3	0,4	12,9	0,7	8,4	1,4
SGB XII, Kapitel 4: Grundsicherung bei dauerhafter Erwerbsminderung	22	7,0	0,2	6,6	0,4	4,3	0,7
Asylbewerberleistungsgesetz	-	-	-	0,8	0,0	1,6	0,3
	Anzahl	Prozent	Prozent an Gleichaltrigen	Prozent	Prozent an Gleichaltrigen	Prozent	Prozent an Gleichaltrigen
im Alter von ... Jahren							
unter 18	68	21,5	4,8	23,7	8,9	30,2	30,7
18 bis 64	205	64,9	3,9	61,5	6,3	60,0	16,8
65 oder mehr	43	13,6	1,6	14,7	3,0	9,8	7,9

Quellen: Leistungsempfänger- und Einwohnerdatei sowie Daten der Bundesagentur für Arbeit

**Personen mit Bezug existenzsichernder Leistungen<sup>1</sup> nach Alter außerhalb von Einrichtungen am 31.12.2023 - in Prozent der gleichaltrigen Bevölkerung**



Bedarfsgemeinschaften SGB II Stichtag 31.12.2023	48 Burgaltendorf			Stadtbezirk VIII		Stadt Essen*	
	Anzahl	Prozent	in Prozent der Privathaushalte	Prozent	in Prozent der Privathaushalte	Prozent	in Prozent der Privathaushalte
<b>Bedarfsgemeinschaften mit Bezug von Leistungen zur Existenzsicherung gemäß SGB II</b>	<b>141</b>	<b>100</b>	<b>3,0</b>	<b>100</b>	<b>4,9</b>	<b>100</b>	<b>13,6</b>
darunter ...							
Alleinerziehende mit minderjährigen Kindern	24	17,0	17,3	18,2	25,7	18,4	51,2
Partnerschaften mit minderjährigen Kindern	.	.	.	12,2	3,9	16,3	16,4
Partnerschaften ohne minderjährige Kinder	.	.	.	8,5	1,2	8,1	4,1
Single-Bedarfsgemeinschaften	88	62,4	4,5	58,5	6,9	54,8	14,8

Quellen: Daten der Bundesagentur für Arbeit sowie Daten der Haushaltsgenerierung auf Basis der Einwohnerdatei



**J Kinder und Bildung**

Kinderbetreuung Stichtag 30.09.2023	48 Burgaltendorf			Stadtbezirk VIII	Stadt Essen
	Anzahl	Plätze <sup>2</sup>	Quote <sup>3</sup>	Quote <sup>3</sup>	Quote <sup>3</sup>
Kinder und Betreuungsplätze für Kinder im Alter von ... <sup>1</sup>					
unter 3 Jahren	230	113	49,1	51,5	41,9
3 Jahre bis zur Schulpflicht	268	246	91,7	94,4	92,0

Quellen: Stadt Essen, Jugendamt und Einwohnerdatei

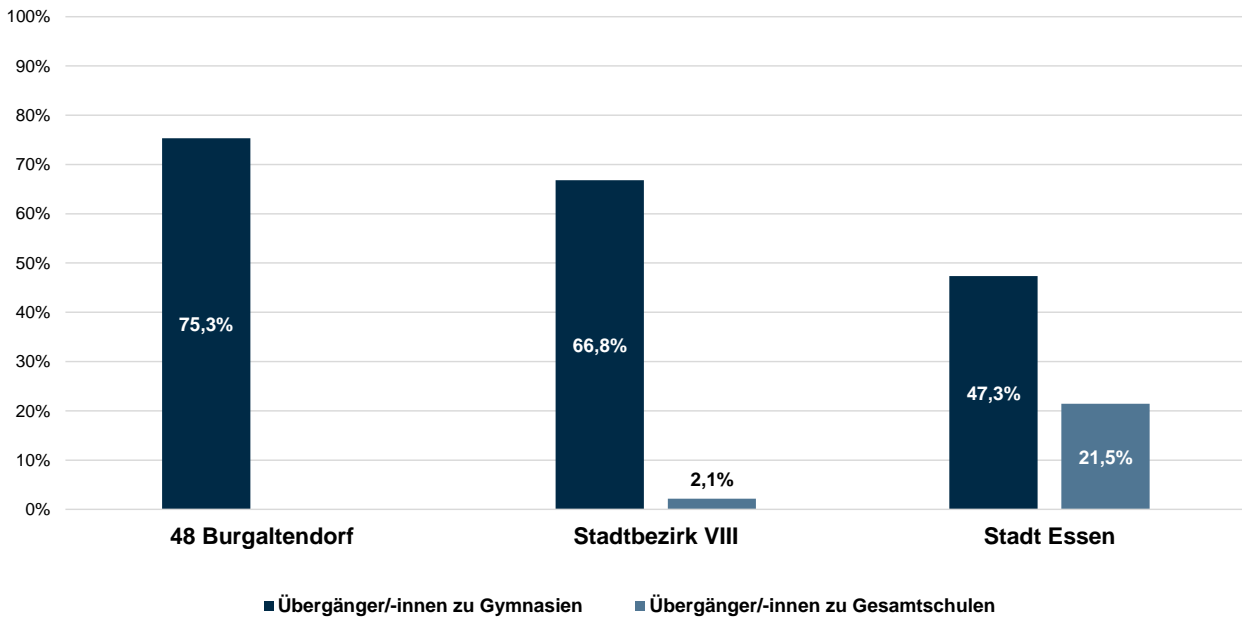
Kindergesundheit 2023	48 Burgaltendorf		Stadtbezirk VIII	Stadt Essen <sup>6</sup>
	Anzahl	Prozent	Prozent	Prozent
<b>Schulanfänger/-innen<sup>4</sup></b>	<b>83</b>	<b>100</b>	<b>100</b>	<b>100</b>
und zwar ...				
ohne Gesundheitsstörungen in den schulrelevanten Entwicklungsbereichen <sup>5</sup>	64	77,1	67,6	53,2
ohne Gewichtsprobleme	74	89,2	83,4	78,9

Quelle: Schuleingangsuntersuchung

Übergänger/-innen Schuljahr 2023/2024	48 Burgaltendorf		Stadtbezirk VIII	Stadt Essen
	Anzahl	Prozent	Prozent	Prozent
<b>Übergänger/-innen von Grundschulen<sup>7</sup></b>	<b>73</b>	<b>100</b>	<b>100</b>	<b>100</b>
darunter ...				
zu Gymnasien	55	75,3	66,8	47,3
zu Gesamtschulen	-	-	2,1	21,5

Quelle: Fachbereich Schule

**Übergänger/-innen von Grundschulen<sup>1</sup> zu Gymnasien und Gesamtschulen im Schuljahr 2023/2024**



**K Kommunalwahlen**

Wahlen 13.09.2020	48 Burgaltendorf		Stadtbezirk VIII	Stadt Essen
	Anzahl	Prozent	Prozent	Prozent
<b>Wahlberechtigte</b>	<b>8.050</b>	<b>100</b>	<b>100</b>	<b>100</b>
davon ... bei der Wahl zum Rat der Stadt				
Wähler/-innen	4.948	61,5	58,6	48,1
Nichtwähler/-innen	3.102	38,5	41,4	51,9
<b>gültige Stimmen</b>	<b>4.906</b>	<b>100</b>	<b>100</b>	<b>100</b>
davon ...				
SPD	1.080	22,0	19,8	24,3
CDU	2.146	43,7	45,6	34,4
GRÜNE	926	18,9	17,7	18,6
DIE LINKE	88	1,8	2,4	3,9
EBB-FW	111	2,3	2,3	2,9
AfD	227	4,6	5,2	7,5
FDP	189	3,9	3,6	3,0
Sonstige <sup>1</sup>	139	2,8	3,4	5,3

Quelle: Amt für Statistik, Stadtforschung und Wahlen

## A Fläche und Bevölkerungsdichte

- 1) Parks und Grünanlagen, Spiel- und Sportplätze, Wald- und Wasserflächen
- 2) Bevölkerung am Ort der Hauptwohnung

## B Bevölkerung

- 1) Nach § 22 Abs. 3 PStG konnte seit dem 01.11.2013 für Personen mit nicht eindeutig männlichem oder weiblichem Geschlecht der Eintrag "ohne Angabe", seit dem 18.12.2018 kann auch das Kennzeichen "divers" in das Register eingetragen werden. Seit 2018 sind in Essen nur Einzelfälle verzeichnet, die aus Gründen der Geheimhaltung auf die Kategorien männlich und weiblich verteilt werden.
- 2) mit deutscher und nichtdeutscher Staatsangehörigkeit
- 3) ausschließlich nichtdeutsche Staatsangehörigkeit

## C Haushalte

- 1) Zu der Bevölkerung in Privathaushalten zählt die wohnberechtigte Bevölkerung (ohne Sonderanschriften wie z.B. Wohnheime und Flüchtlingsunterkünfte).
- 2) Einige wenige Personen haben neben dem Hauptwohnsitz auch einen oder mehrere Nebenwohnsitze in Essen. Diese Personen werden in mehr als einem Haushalt als Haushaltsmitglieder berücksichtigt.

## D Natürliche Bevölkerungsbewegungen

- 1) Lebendgeborene von Müttern mit Hauptwohnung in Essen; vorläufige Zahlen
- 2) Gestorbene mit Hauptwohnung in Essen; vorläufige Zahlen
- 3) Bevölkerung am Ort der Hauptwohnung; vorläufige Zahlen
- 4) Bevölkerung am Ort der Hauptwohnung am 31.12.
- 5) allgemeine Fruchtbarkeitsziffer

## E Wanderungsbewegungen

- 1) Als Klassifizierungsmethode wurden gleiche Intervalle gewählt, daher können je nach Zusammensetzung der Umzüge einzelne Klassen nicht besetzt sein.
- 2) von Personen, die vor oder nach der Wanderung zur Bevölkerung am Ort der Hauptwohnung zählen
- 3) Umzüge von Personen, die zur Bevölkerung am Ort der Hauptwohnung zählen, d.h. Ummeldungen eines Hauptwohnsitzes innerhalb der Stadt Essen.
- 4) Bevölkerung am Ort der Hauptwohnung am 31.12.

## F Gebäude, Wohnungen, Wohnraumversorgung

- 1) vorläufige Zahlen
- 2) Gebäude, die mindestens mit 50 % der Gesamtnutzfläche Wohnzwecken dienen; über Veränderungen der Gebäudeart durch Abbrüche von Gebäudeteilen liegen keine Informationen vor.
- 3) in reinen Wohngebäuden und sonstigen Gebäuden mit Wohnraum
- 4) Eigentümerwohnungen sind Wohnungen, die vom Eigentümer des Gebäudes oder der Wohnung selbst bewohnt werden, Stand: Anfang Januar des Folgejahres.
- 5) Nur Mietwohnungen des I. Förderweges und Mietwohnungen, die für Haushalte der Einkommensgruppe A nach dem neuen Wohnraumförderungsgesetz (vereinbarte Förderung) bestimmt sind, Stand: 01.01. des Folgejahres.
- 6) wohnberechtigte Bevölkerung
- 7) Bei Personen, für die kein Einzugs- bzw. Zugzugsdatum (mehr) in der Einwohnerdatei verzeichnet ist, wurde das Geburtsdatum als Einzugsdatum unterstellt.

## G Kraftfahrzeuge

- 1) Aufgrund fehlender Daten werden Zahlen zu Kraftfahrzeugen zum Stand 30.06.2022 ausgewiesen.
- 2) ohne Behördenfahrzeuge und auswärtige Halter/-innen
- 3) einschließlich bivalenten (Gas und andere Kraftstoffe) Fahrzeugen
- 4) Bevölkerung am Ort der Hauptwohnung im Alter von 18 oder mehr Jahren
- 5) einschließlich räumlich nicht zuzuordnende Fälle

## H Arbeitslose und sozialversicherungspflichtig Beschäftigte am Wohnort

- 1) Arbeitslose sind Personen bis zur Vollendung des 65. Lebensjahres, die in der Bundesrepublik Deutschland wohnen, die nicht oder nur kurzzeitig in einem Beschäftigungsverhältnis stehen, eine versicherungspflichtige, mindestens 15 Stunden wöchentlich umfassende Beschäftigung suchen, die eine angestrebte Arbeitnehmertätigkeit ausüben können und dürfen für eine Arbeitsaufnahme als Arbeitnehmer sofort zur Verfügung stehen. Sie müssen sich persönlich bei ihrer zuständigen Arbeitsagentur gemeldet haben. Teilnehmer an Maßnahmen der aktiven Arbeitsmarktpolitik gelten nicht als arbeitslos.
- 2) Nichtdeutsche müssen die allgemeinen Kriterien für Arbeitslosigkeit erfüllen und eine Arbeitnehmertätigkeit in der Bundesrepublik ausüben dürfen.
- 3) einschließlich ohne Angabe zur Berufsausbildung
- 4) Aufgrund fehlender Daten wurden einige Angaben zu Arbeitslosen geschätzt.
- 5) einschließlich räumlich nicht eindeutig zuzuordnende Fälle
- 6) Wohnort Essen, Arbeitsort Essen oder außerhalb
- 7) ohne sozialversicherungspflichtig Beschäftigte aus Bereichen mit besonderer gesetzlicher Vergütungsregelung wie Ausbildung, Jugendhilfe, Berufsförderung, Tätigkeiten in Behindertenwerkstätten, Freiwilligendiensten; vorläufiges Ergebnis
- 8) Arbeitsentgelte vor Abzug von Steuern und Sozialversicherungsbeiträgen inklusive Sonderzahlungen wie Familienzuschläge, Weihnachtsgeld, Abfindungen u.ä. Revidierte Daten ab 31.12.2023 aufgrund Revision der Beschäftigtenstatistik 2023 (Bestandsveränderungen durch verbesserte Wohnortzuordnung); Vergleiche mit Vorjahren daher nur eingeschränkt sinnvoll.

## I Soziales

- 1) einschließlich Sozialgesetzbuch (SGB) XII, Kapitel 3: laufende Hilfe zum Lebensunterhalt
- 2) einschließlich Personen ohne Leistungsbezug in Bedarfsgemeinschaften mit SGB II Bezug
- 3) Bevölkerung am Ort der Hauptwohnung
- 4) einschließlich räumlich nicht zuzuordnender Personen

## J Kinder und Bildung

- 1) Bevölkerung am Ort der Hauptwohnung zum Stichtag 30.09 in den Kindergartenjahrgängen
- 2) Ausgewiesen sind nur geförderte Plätze: geplante und beim Land NRW gemeldete Plätze in Kindertageseinrichtungen, von den Kindertagespflege-Fachverbänden vorgehaltene Plätze bei Tagesmüttern oder -vätern, die durch Pflegeerlaubnis nach § 43 SGB VII zur Betreuung von bis zu fünf Kindern befugt sind. Stichtag 01.03.
- 3) Betreuungsplätze / Kinder in den entsprechenden Kinderjahrgängen \*100
- 4) Schulanfänger/-innen und zurückgestellte Schulanfänger/-innen, die erneut zur Einschulungsuntersuchung kamen
- 5) der Körperkoordination, der Visuomotorik und der Sprache
- 6) einschließlich der räumlich nicht zuzuordnenden Schulanfänger/-innen
- 7) nur Übergänger/-innen mit Hauptwohnsitz in Essen

## K Kommunalwahlen

- 1) Stimmenanteile in der Stadt unter 3 %