

Ein Blick auf ... Stadtteile in Essen Bergerhausen 2023



10/2024

**STADT
ESSEN**

**Amt für Statistik,
Stadtforschung und Wahlen**

Erläuterungen

- nichts (genau Null)
- . nicht bekannt oder geheim zu halten
- × Aussage nicht sinnvoll
- 0** mehr als nichts,
weniger als die kleinste dargestellte Einheit

**Nachdruck – auch auszugsweise –
nur mit Quellenangabe gestattet**

Impressum

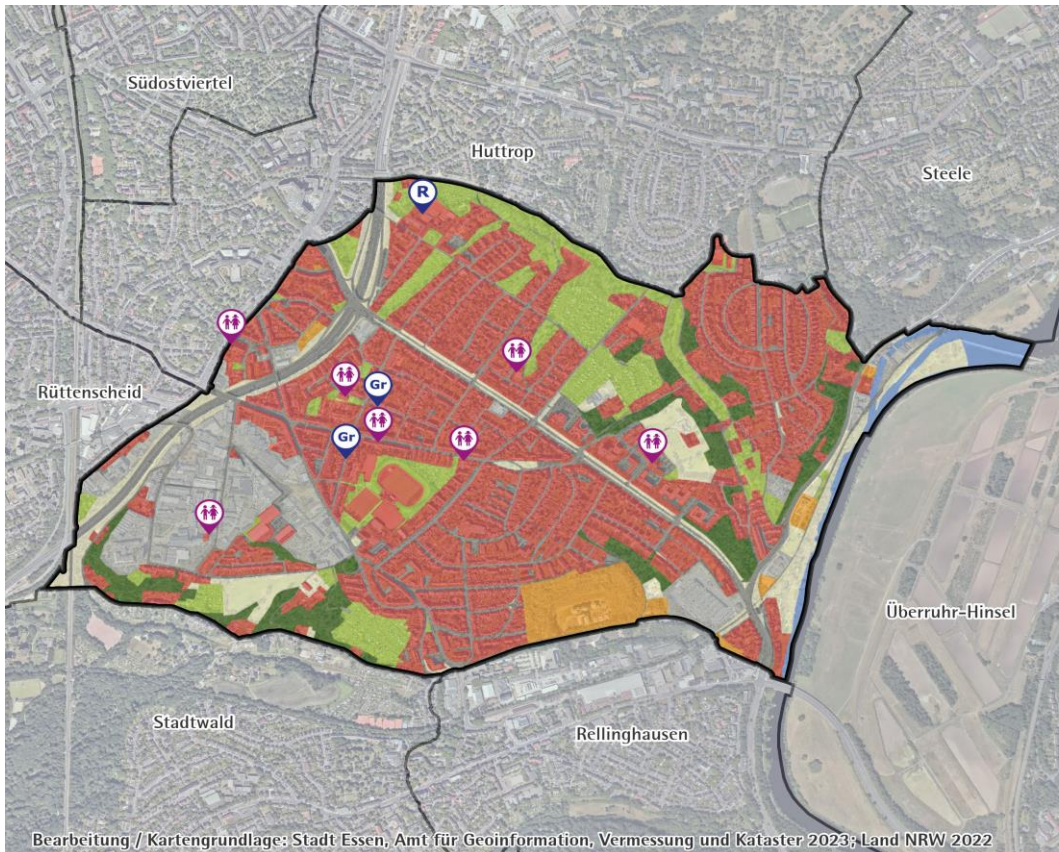
Herausgeber: Stadt Essen
Der Oberbürgermeister
Amt für Statistik, Stadtforschung und Wahlen

Kontakt: Telefon: +49 201 88-12000
Fax: +49 201 88-12012
E-Mail: amt12@essen.de

Schriftenreihe: Ein Blick auf ...

Bildnachweis: Titelseite: © Stadt Essen, Amt für Geoinformation, Vermessung und Kataster,
RVR, Bildflug 2021, Datenlizenz Deutschland – Namensnennung – Version 2.0

A Fläche und Bevölkerungsdichte



Bearbeitung / Kartengrundlage: Stadt Essen, Amt für Geoinformation, Vermessung und Kataster 2023; Land NRW 2022

- Siedlung
- Parks / Kleingärten / Friedhöfe
- Gewässer / Wasserflächen
- Gewerbe / Industrie
- Wald / Halden (rekultiviert)
- Abgrabungsflächen
- Verkehrsflächen
- Landwirtschaft / Freiraum
- Ver- / Entsorgung (Energie, Abwasser, Abfall, Halden)

Quellen:
 Fachbereich Schule, Jugendamt,
 Flächennutzungskartierung
 Regionalverband Ruhr, Essen; digitale
 Bearbeitung: Team Geodaten,
 Stadtplanwerk und Luftbilder Stand 2022

Fläche und Bevölkerungsdichte Stichtag 31.12.2023	13 Bergerhausen			Stadtbezirk II		Stadt Essen	
	Quadratmeter	Prozent	Bev. ² je 10.000 qm = Hektar	Prozent	Bev. ² je 10.000 qm = Hektar	Prozent	Bev. ² je 10.000 qm = Hektar
Fläche insgesamt	3.297.201	100	34,9	100	41,2	100	28,3
darunter ...							
bebaute Fläche	1.779.629	54,0	64,6	45,0	91,5	37,4	75,8
Erholungs- und Freiflächen ¹	773.105	23,4	148,7	32,0	128,9	27,8	101,8

Quellen: Amtliches Liegenschaftskatasterinformationssystem, Einwohnerdatei

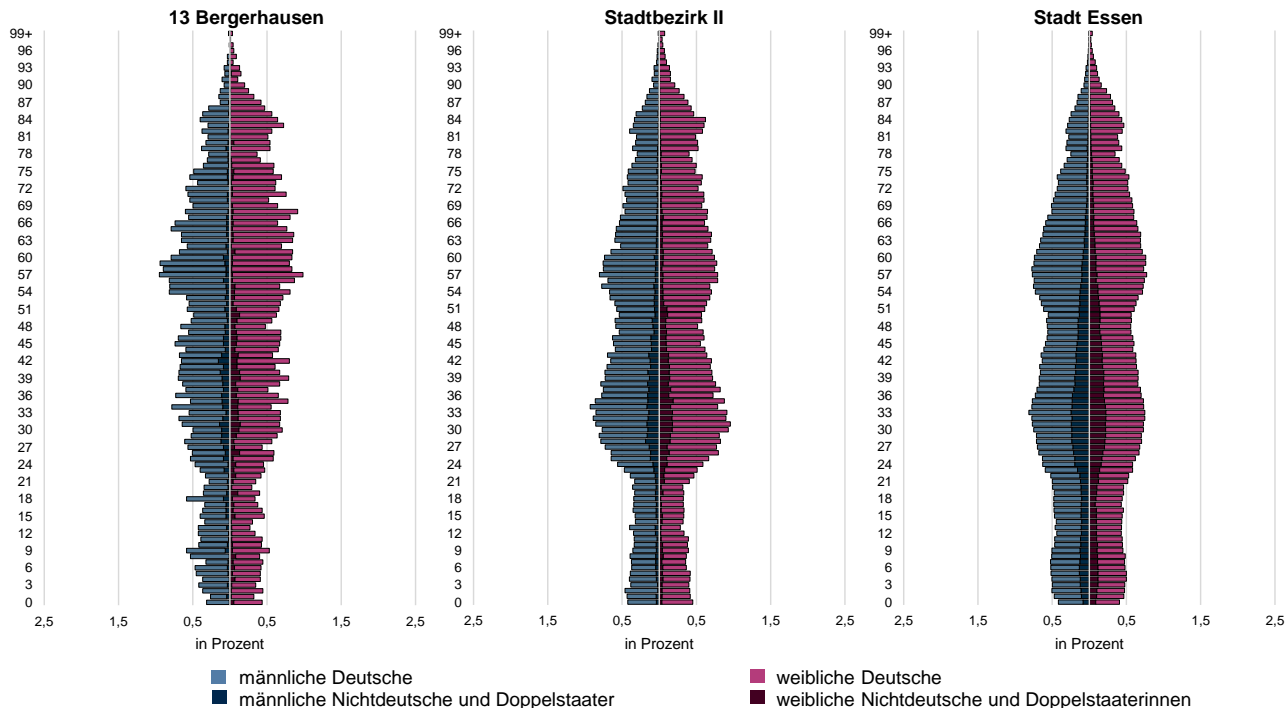
B Bevölkerung

Bevölkerung Stichtag 31.12.2023	13 Bergerhausen			Stadtbezirk II		Stadt Essen	
	Anzahl	in Prozent der Bev.	Prozent	in Prozent der Bev.	Prozent	in Prozent der Bev.	Prozent
Bevölkerung am Ort der Hauptwohnung	11.493	100		100		100	
davon ¹ ...							
männlich	5.414	47,1		47,4		48,9	
weiblich	6.079	52,9		52,6		51,1	
im Alter von ... Jahren							
unter 18	1.654	14,4	100	13,4	100	16,9	100
unter 6	522	4,5	31,6	5,0	37,2	5,7	33,9
6 bis 17	1.132	9,8	68,4	8,4	62,8	11,2	66,1
18 bis 64	6.830	59,4		62,7		61,6	
65 oder mehr	3.009	26,2	100	23,8	100	21,6	100
80 oder mehr	1.039	9,0	34,5	8,9	37,4	7,1	32,9
Durchschnittsalter in Jahren		47,4		46,0		43,9	

Quelle: Einwohnerdatei

B Bevölkerung - Fortsetzung

Bevölkerung am Ort der Hauptwohnung nach Geschlecht¹, Staatsangehörigkeit und Alter am 31.12.2023 - in Prozent



Doppelstaater/-innen und Nichtdeutsche Stichtag 31.12.2023	13 Bergerhausen			Stadtbezirk II		Stadt Essen	
	Anzahl	in Prozent der Bev.	Prozent an Gleich- altrigen	in Prozent der Bev.	Prozent an Gleich- altrigen	in Prozent der Bev.	Prozent an Gleich- altrigen
Doppelstaater/-innen² und Nichtdeutsche³ im Alter von ... Jahren	2.035	17,7		19,4		31,7	
unter 18	437	3,8	26,4	3,8	28,3	8,1	48,0
unter 6	154	1,3	29,5	1,5	30,0	2,9	49,8
6 bis 17	283	2,5	25,0	2,3	27,2	5,3	47,1
18 bis 64	1.371	11,9	20,1	14,0	22,3	21,1	34,4
65 oder mehr	227	2,0	7,5	1,7	7,0	2,5	11,5
Durchschnittsalter in Jahren		36,6		35,6		33,7	

Quelle: Einwohnerdatei

Staatsangehörigkeit Stichtag 31.12.2023	13 Bergerhausen			Stadtbezirk II		Stadt Essen	
	Anzahl	in Prozent der Bev.	in Prozent der Nicht- deutschen u. Doppel- staater/- innen	in Prozent der Bev.	in Prozent der Nicht- deutschen u. Doppel- staater/- innen	in Prozent der Bev.	in Prozent der Nicht- deutschen u. Doppel- staater/- innen
Top 5 Staatsangehörigkeiten im Stadtteil							
Polen	242	2,1	11,9	1,9	9,7	3,4	10,8
Türkei	145	1,3	7,1	1,4	7,3	4,2	13,1
Ukraine	134	1,2	6,6	1,2	6,3	1,6	4,9
Iran	127	1,1	6,2	1,1	5,4	0,8	2,4
Italien	112	1,0	5,5	0,9	4,5	0,8	2,5

Quelle: Einwohnerdatei

C Haushalte

Haushaltsgröße Stichtag 31.12.2023	13 Bergerhausen		Stadtbezirk II	Stadt Essen
	Anzahl	Prozent	Prozent	Prozent
Bevölkerung in Privathaushalten ¹	11.439			
Privathaushalte²	6.378	100	100	100
davon mit ...				
1 Person	3.295	51,7	55,6	50,5
2 Personen	1.879	29,5	27,2	27,7
3 Personen	614	9,6	9,4	10,7
4 Personen	451	7,1	6,1	7,3
5 oder mehr Personen	139	2,2	1,9	3,7
durchschnittliche Haushaltsgröße		1,8	1,7	1,9

Quellen: Einwohnerdatei und Haushaltgenerierung auf Basis der Einwohnerdatei

C Haushalte - Fortsetzung

Haushalte mit Kindern Stichtag 31.12.2023	13 Bergerhausen			Stadtbezirk II		Stadt Essen	
	Anzahl	in Prozent der Privathaushalte	Prozent	in Prozent der Privathaushalte	Prozent	in Prozent der Privathaushalte	Prozent
Haushalte mit minderjährigen Kindern	1.019	16,0	100	14,9	100	18,4	100
davon Haushalte mit ...							
1 Kind	537	8,4	52,7	8,2	55,0	9,1	49,4
2 Kindern	375	5,9	36,8	5,4	36,2	6,4	34,8
3 oder mehr Kindern	107	1,7	10,5	1,3	8,8	2,9	15,8
darunter							
Haushalte Alleinerziehender	212	3,3	20,8	3,1	20,5	4,9	26,6

Quellen: Einwohnerdatei und Haushaltgenerierung auf Basis der Einwohnerdatei

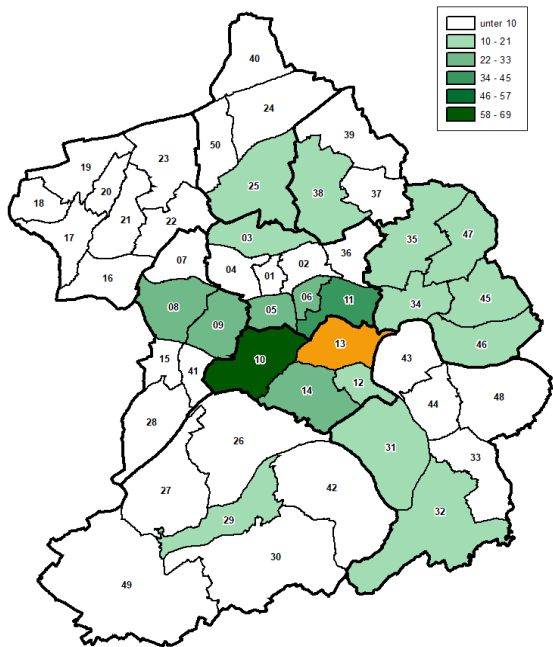
D Natürliche Bevölkerungsbewegungen

Geburten und Sterbefälle Jahr 2023	13 Bergerhausen			Stadtbezirk II		Stadt Essen	
	Anzahl	je 1.000 der Bevölkerung ⁴	je 1.000 Frauen im Alter von 15 bis 44 Jahren ^{4,5}	je 1.000 der Bevölkerung ⁴	je 1.000 Frauen im Alter von 15 bis 44 Jahren ^{4,5}	je 1.000 der Bevölkerung ⁴	je 1.000 Frauen im Alter von 15 bis 44 Jahren ^{4,5}
Lebendgeborene¹	90	7,8	46,6	9,4	48,3	8,8	47,6
Gestorbene²	159	13,8		14,2		13,1	
Geburten- (+)/Sterbefallüberschuss (-)³	- 69	- 6,0		- 4,8		- 4,3	

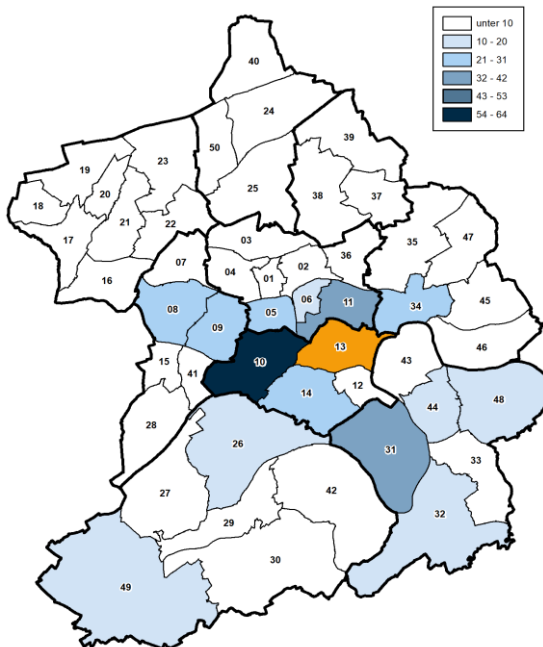
Quellen: Geburten-, Sterbefall- und Einwohnerdatei

E Wanderungsbewegungen

Innerstädtische Zuzüge¹ in den Stadtteil im Jahr 2023



Innerstädtische Fortzüge¹ aus dem Stadtteil im Jahr 2023



- | | | | | |
|------------------|------------------|--------------------|----------------|----------------------|
| 01 Stadtkern | 11 Huttrop | 21 Borbeck-Mitte | 31 Heisingen | 41 Margarethenhöhe |
| 02 Ostviertel | 12 Rellinghausen | 22 Bochold | 32 Kupferdreh | 42 Fischlaken |
| 03 Nordviertel | 13 Bergerhausen | 23 Bergeborbeck | 33 Byfang | 43 Übrühr-Hinsel |
| 04 Westviertel | 14 Stadtwald | 24 Altenessen-Nord | 34 Steele | 44 Übrühr-Holthausen |
| 05 Südviertel | 15 Fulerum | 25 Altenessen-Süd | 35 Kray | 45 Freisenbruch |
| 06 Südostviertel | 16 Schönebeck | 26 Bredenei | 36 Frillendorf | 46 Horst |
| 07 Altendorf | 17 Bedingrade | 27 Schuir | 37 Schonnebeck | 47 Leithe |
| 08 Frohnhausen | 18 Frintrop | 28 Haarzopf | 38 Stoppenberg | 48 Burgaltendorf |
| 09 Holsterhausen | 19 Dellwig | 29 Werden | 39 Katernberg | 49 Kettwig |
| 10 Rüttenscheid | 20 Gerschede | 30 Heidhausen | 40 Karnap | 50 Vogelheim |

Wanderungen Jahr 2023	13 Bergerhausen		Stadtbezirk II		Stadt Essen	
	Anzahl	je 1.000 der Bevölkerung ⁴	je 1.000 der Bevölkerung ⁴	je 1.000 der Bevölkerung ⁴	je 1.000 der Bevölkerung ⁴	je 1.000 der Bevölkerung ⁴
Zuzüge von außerhalb ² Essens	378	32,9	57,2	65,0		
Fortzüge nach außerhalb ² Essens	417	36,3	46,8	57,7		
Außenwanderungssaldo	- 39	- 3,4	+ 10,4	+ 7,3		
Zuzüge von innerhalb ³ Essens	528	45,9	41,2	60,0		
Fortzüge nach innerhalb ³ Essens	476	41,4	37,2	60,0		
Binnenwanderungssaldo	+ 52	+ 4,5	+ 4,0	-		
Wanderungssaldo insgesamt	+ 13	+ 1,1	+ 14,4	+ 7,3		

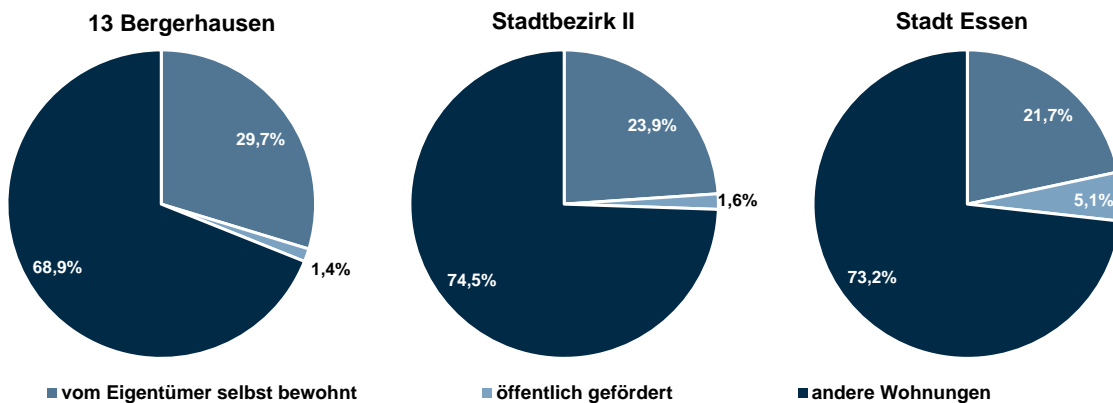
Quellen: Wanderungsdatei; Einwohnerdatei; vorläufige Zahlen

F Gebäude, Wohnungen, Wohnraumversorgung

Gebäude und Wohnungen Stichtag 31.12.2023	13 Bergerhausen			Stadtbezirk II		Stadt Essen	
	Anzahl	Prozent	Prozent	Prozent	Prozent	Prozent	Prozent
Gebäude mit Wohnraum¹	2.162	100		100		100	
darunter ...							
reine Wohngebäude²	2.110	97,6	100	95,9	100	96,7	100
darunter mit ...							
1 oder 2 Wohnungen	1.186	54,9	56,2	44,5	46,4	52,5	54,2
3 bis 6 Wohnungen	709	32,8	33,6	34,9	36,4	30,0	31,0
7 bis 9 Wohnungen	154	7,1	7,3	11,7	12,2	10,2	10,5
10 bis 19 Wohnungen	50	2,3	2,4	3,9	4,1	3,4	3,5
20 oder mehr Wohnungen	11	0,5	0,5	0,8	0,9	0,7	0,8
darunter erbaut ...							
in den letzten fünf Jahren	2	0,1	0,1	0,4	0,4	0,8	0,8
darin ...							
Wohnungen³	6.906	100	3,2	100	3,9	100	3,6
darunter ...							
vom Eigentümer selbst genutzt ⁴	2.051	29,7		23,9		21,7	
öffentlich gefördert ⁵	94	1,4		1,6		5,1	
	qm			qm		qm	
Wohnfläche³	555.040						
je Wohnung	80,4			80,1		77,1	
je Person⁶	47,9			48,4		41,8	

Quellen: Fortschreibung der Daten der Gebäude- und Wohnungszählung vom 09.05.2011 anhand der Angaben des Amtes für Stadtplanung und Bauordnung über die Bautätigkeit, Einwohnerdatei, Finanzbuchhaltung und Stadtsteueramt, Abteilung Grundbesitzabgaben

Wohnungen nach Art der Wohnung am 31.12.2023



Wohndauer Stichtag 31.12.2023	13 Bergerhausen		Stadtbezirk II	Stadt Essen
	Anzahl	Prozent	Prozent	Prozent
Bevölkerung im Alter von 18 oder mehr Jahren mit einer Wohndauer⁷ in Essen von ...	9.839	100	100	100
unter 5 Jahren	1.197	12,2	18,4	16,6
20 oder mehr Jahren	6.583	66,9	57,2	58,3

Quelle: Einwohnerdatei

G Kraftfahrzeuge

PKW Stichtag 30.06.2022 ¹	13 Bergerhausen			Stadtbezirk II		Stadt Essen ⁵	
	Anzahl	Prozent	je 1.000 der voll-jährigen Bev. ⁴	Prozent	je 1.000 der voll-jährigen Bev. ⁴	Prozent	je 1.000 der voll-jährigen Bev. ⁴
Personenkraftwagen² mit Fahrberechtigung	7.778	100	791	100	689	100	590
darunter zugelassen auf ...							
natürliche Personen	6.070	78,0	617	77,7	536	86,5	510
darunter ...							
Benzin	4.650	59,8	473	58,9	406	65,1	384
Diesel	1.025	13,2	104	13,8	95	16,2	96
Elektro	72	0,9	7	1,0	7	0,9	5
Flüssig- oder Erdgas ³	23	0,3	2	0,3	2	0,4	2
Hybrid	224	2,9	23	2,9	20	2,9	17

Quellen: Kraftfahrzeugdatei und Einwohnerdatei

H Arbeitslose und sozialversicherungspflichtig Beschäftigte am Wohnort

Arbeitslose Stichtag 31.12.2023	13 Bergerhausen			Stadtbezirk II ⁴		Stadt Essen ⁵	
	Anzahl	Prozent	in Prozent der jeweiligen erwerbsfähigen Bev.	Prozent	in Prozent der jeweiligen erwerbsfähigen Bev.	Prozent	in Prozent der jeweiligen erwerbsfähigen Bev.
Arbeitslose¹	272	100	4,0	100	3,7	100	8,6
und zwar ...							
Männer	150	55,1	4,5	53,0	4,0	53,0	9,0
Frauen	122	44,9	3,5	47,0	3,4	47,0	8,1
unter 25 Jahre	18	6,6	2,9	6,4	2,6	9,1	6,6
55 oder mehr Jahre	69	25,4	3,8	25,1	4,1	18,2	6,6
Deutsche	178	65,4	3,0	67,7	2,9	55,0	6,2
Nichtdeutsche ²	94	34,6	11,5	32,3	8,3	45,0	16,4
ohne abgeschlossene Berufsausbildung ³	146	53,7	2,1	51,2	1,9	72,3	6,2

Quellen: Bundesagentur für Arbeit; erster veröffentlichter Stand, spätere Revisionen werden nicht berücksichtigt; Einwohnerdatei

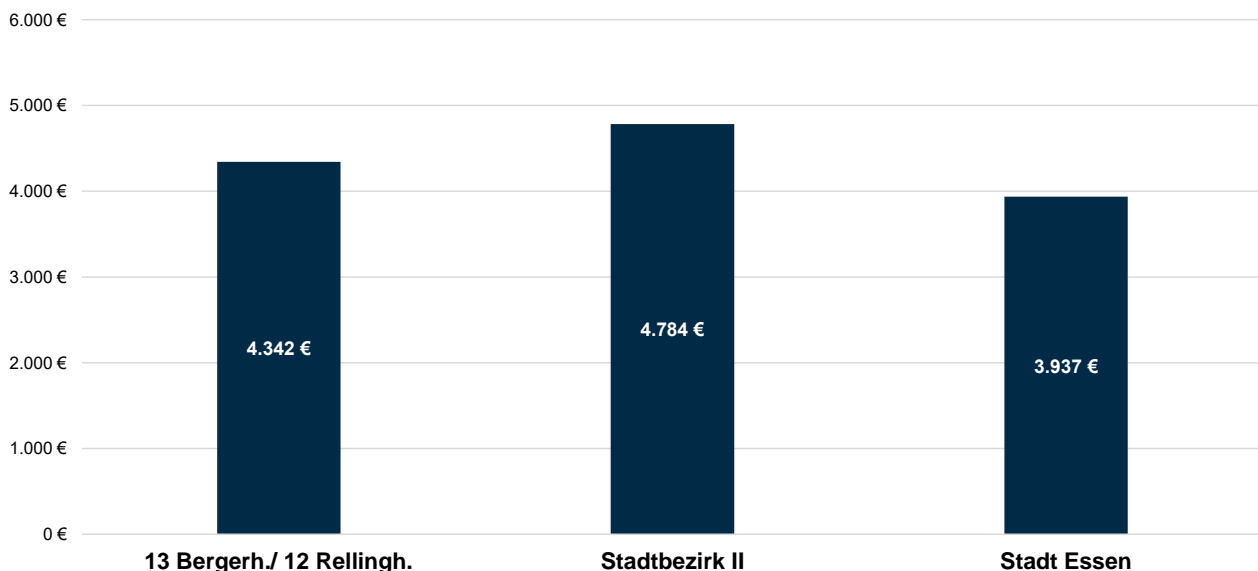
Beschäftigte Stichtag 31.12.2023	13 Bergerhausen			Stadtbezirk II		Stadt Essen	
	Anzahl	Prozent	in Prozent der jeweiligen erwerbsfähigen Bev.	Prozent	in Prozent der jeweiligen erwerbsfähigen Bev.	Prozent	in Prozent der jeweiligen erwerbsfähigen Bev.
Sozialversicherungspflichtig Beschäftigte am Wohnort⁶	4.640	100	67,9	100	65,8	100	59,8
und zwar ...							
Männer	2.360	50,9	70,6	50,6	67,7	53,7	63,7
Frauen	2.280	49,1	65,3	49,4	64,0	46,3	55,9
Deutsche	4.187	90,2	69,7	88,7	68,3	83,2	65,2
Nichtdeutsche	453	9,8	55,3	11,3	51,3	16,8	42,5

Quellen: Bundesagentur für Arbeit; erster veröffentlichter Stand, spätere Revisionen werden nicht berücksichtigt; Einwohnerdatei

Bruttoarbeitsentgelte Stichtag 31.12.2023	13 Bergerh./ 12 Rellingh.	Stadtbezirk II	Stadt Essen
	EURO		
Median der monatlichen Bruttoarbeitsentgelte sozialversicherungspflichtig Vollzeitbeschäftigter am Wohnort Essen^{7,8}	4.342	4.784	3.937
und zwar ...			
Männer	4.656	5.115	4.036
Frauen	3.957	4.394	3.783
Deutsche	4.415	4.819	4.061
Nichtdeutsche	x	4.510	3.172

Quelle: Bundesagentur für Arbeit

Median der monatlichen Bruttoarbeitsentgelte sozialversicherungspflichtig Vollzeitbeschäftigter¹ insgesamt am Wohnort Essen am 31.12.2023

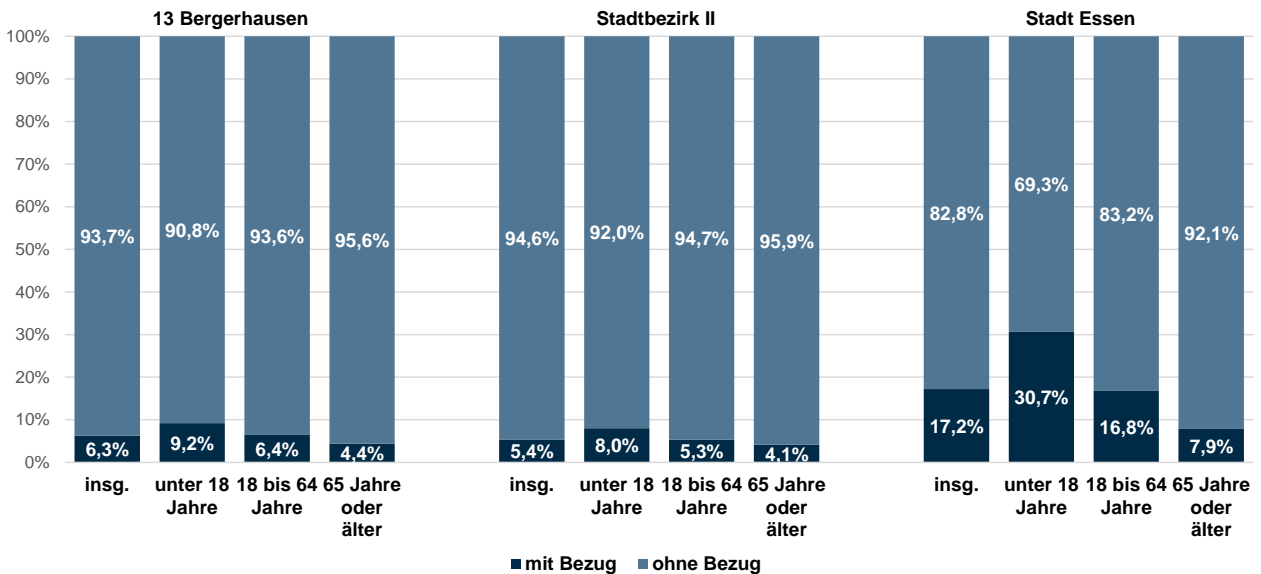


I Soziales

Existenzsichernde Leistungen Stichtag 31.12.2023	13 Bergerhausen			Stadtbezirk II		Stadt Essen	
	Anzahl	Prozent	Prozent an Bev. ³	Prozent	Prozent an Bev. ³	Prozent	Prozent an Bev. ³
Personen mit Bezug existenzsichernder Leistungen außerhalb von Einrichtungen¹	725	100	6,3	100	5,4	100	17,2
darunter mit Leistungen gemäß ...							
SGB II ² : Grundsicherung für Arbeitsuchende	540	74,5	4,7	75,0	4,0	84,9	14,6
SGB XII, Kapitel 4: Grundsicherung im Alter	112	15,4	1,0	15,8	0,8	8,4	1,4
SGB XII, Kapitel 4: Grundsicherung bei dauerhafter Erwerbsminderung	59	8,1	0,5	6,5	0,3	4,3	0,7
Asylbewerberleistungsgesetz	9	1,2	0,1	1,4	0,1	1,6	0,3
	Anzahl	Prozent	Prozent an Gleichaltrigen	Prozent	Prozent an Gleichaltrigen	Prozent	Prozent an Gleichaltrigen
im Alter von ... Jahren							
unter 18	152	21,0	9,2	20,1	8,0	30,2	30,7
18 bis 64	440	60,7	6,4	61,7	5,3	60,0	16,8
65 oder mehr	133	18,3	4,4	18,2	4,1	9,8	7,9

Quellen: Leistungsempfänger- und Einwohnerdatei sowie Daten der Bundesagentur für Arbeit

Personen mit Bezug existenzsichernder Leistungen¹ nach Alter außerhalb von Einrichtungen am 31.12.2023 - in Prozent der gleichaltrigen Bevölkerung



Bedarfsgemeinschaften SGB II Stichtag 31.12.2023	13 Bergerhausen			Stadtbezirk II		Stadt Essen ⁴	
	Anzahl	Prozent	in Prozent der Privathaushalte	Prozent	in Prozent der Privathaushalte	Prozent	in Prozent der Privathaushalte
Bedarfsgemeinschaften mit Bezug von Leistungen zur Existenzsicherung gemäß SGB II	316	100	5,0	100	4,2	100	13,6
darunter ...							
Alleinerziehende mit minderjährigen Kindern	44	13,9	20,8	13,8	19,0	18,4	51,2
Partnerschaften mit minderjährigen Kindern	40	12,7	5,0	10,1	3,6	16,3	16,4
Partnerschaften ohne minderjährige Kinder	17	5,4	0,9	6,8	1,1	8,1	4,1
Single-Bedarfsgemeinschaften	207	65,5	6,3	67,2	5,1	54,8	14,8

Quellen: Daten der Bundesagentur für Arbeit sowie Daten der Haushaltsgenerierung auf Basis der Einwohnerdatei

J Kinder und Bildung

Kinderbetreuung Stichtag 30.09.2022	13 Bergerhausen			Stadtbezirk II	Stadt Essen
	Anzahl	Plätze ²	Quote ³	Quote ³	Quote ³
Kinder und Betreuungsplätze für Kinder im Alter von ... ¹					
unter 3 Jahren	243	133	54,7	54,1	41,9
3 Jahre bis zur Schulpflicht	288	312	108,2	109,2	92,0

Quellen: Stadt Essen, Jugendamt und Einwohnerdatei

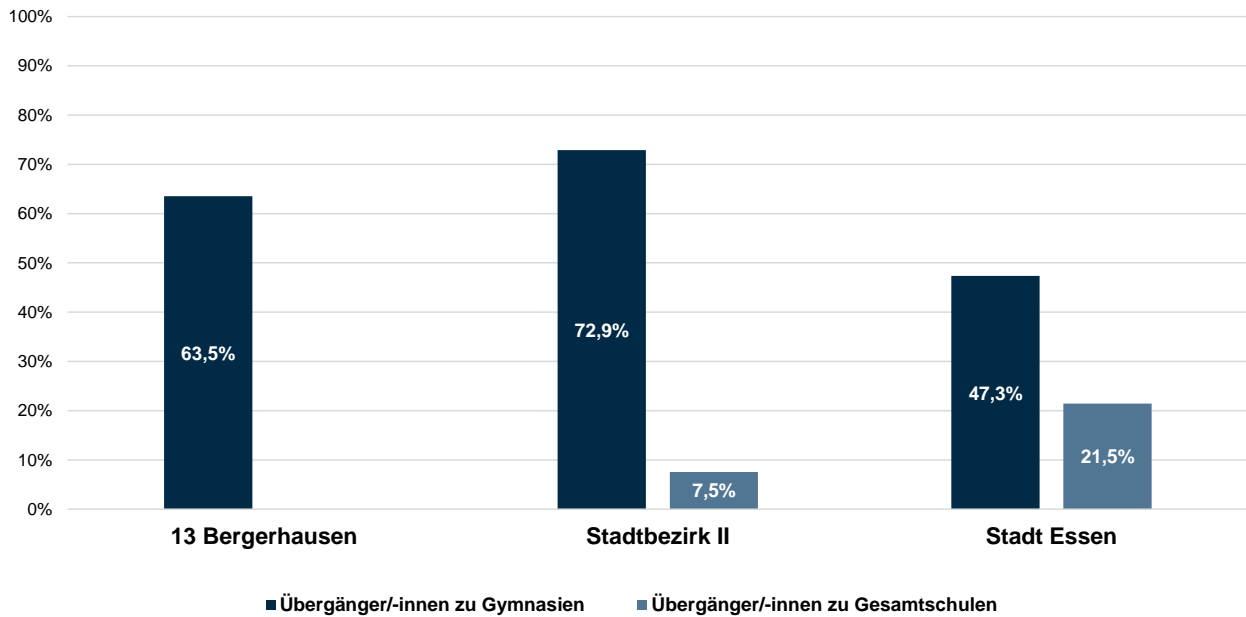
Kindergesundheit 2023	13 Bergerhausen		Stadtbezirk II	Stadt Essen ⁶
	Anzahl	Prozent	Prozent	Prozent
Schulanfänger/-innen⁴	101	100	100	100
und zwar ...				
ohne Gesundheitsstörungen in den schulrelevanten Entwicklungsbereichen ⁵	75	74,3	71,1	53,2
ohne Gewichtsprobleme	88	87,1	86,9	78,9

Quelle: Schuleingangsuntersuchung

Übergänger/-innen Schuljahr 2023/2024	13 Bergerhausen		Stadtbezirk II	Stadt Essen
	Anzahl	Prozent	Prozent	Prozent
Übergänger/-innen von Grundschulen⁷	96	100	100	100
darunter ...				
zu Gymnasien	61	63,5	72,9	47,3
zu Gesamtschulen	.	.	7,5	21,5

Quelle: Fachbereich Schule

Übergänger/-innen von Grundschulen¹ zu Gymnasien und Gesamtschulen im Schuljahr 2023/2024



K Kommunalwahlen

Wahlen 13.09.2020	13 Bergerhausen		Stadtbezirk II	Stadt Essen
	Anzahl	Prozent	Prozent	Prozent
Wahlberechtigte	9.672	100	100	100
davon ... bei der Wahl zum Rat der Stadt				
Wähler/-innen	5.521	57,1	60,6	48,1
Nichtwähler/-innen	4.151	42,9	39,4	51,9
gültige Stimmen	5.440	100	100	100
davon ...				
SPD	1.254	23,1	18,0	24,3
CDU	1.937	35,6	33,5	34,4
GRÜNE	1.182	21,7	27,8	18,6
DIE LINKE	187	3,4	4,6	3,9
EBB-FW	171	3,1	2,8	2,9
AfD	334	6,1	4,5	7,5
FDP	130	2,4	3,4	3,0
Sonstige ¹	245	4,5	5,4	5,3

Quelle: Amt für Statistik, Stadtforschung und Wahlen

A Fläche und Bevölkerungsdichte

- 1) Parks und Grünanlagen, Spiel- und Sportplätze, Wald- und Wasserflächen
- 2) Bevölkerung am Ort der Hauptwohnung

B Bevölkerung

- 1) Nach § 22 Abs. 3 PStG konnte seit dem 01.11.2013 für Personen mit nicht eindeutig männlichem oder weiblichem Geschlecht der Eintrag "ohne Angabe", seit dem 18.12.2018 kann auch das Kennzeichen "divers" in das Register eingetragen werden. Seit 2018 sind in Essen nur Einzelfälle verzeichnet, die aus Gründen der Geheimhaltung auf die Kategorien männlich und weiblich verteilt werden.
- 2) mit deutscher und nichtdeutscher Staatsangehörigkeit
- 3) ausschließlich nichtdeutsche Staatsangehörigkeit

C Haushalte

- 1) Zu der Bevölkerung in Privathaushalten zählt die wohnberechtigte Bevölkerung (ohne Sonderanschriften wie z.B. Wohnheime und Flüchtlingsunterkünfte).
- 2) Einige wenige Personen haben neben dem Hauptwohnsitz auch einen oder mehrere Nebenwohnsitze in Essen. Diese Personen werden in mehr als einem Haushalt als Haushaltsmitglieder berücksichtigt.

D Natürliche Bevölkerungsbewegungen

- 1) Lebendgeborene von Müttern mit Hauptwohnung in Essen; vorläufige Zahlen
- 2) Gestorbene mit Hauptwohnung in Essen; vorläufige Zahlen
- 3) Bevölkerung am Ort der Hauptwohnung; vorläufige Zahlen
- 4) Bevölkerung am Ort der Hauptwohnung am 31.12.
- 5) allgemeine Fruchtbarkeitsziffer

E Wanderungsbewegungen

- 1) Als Klassifizierungsmethode wurden gleiche Intervalle gewählt, daher können je nach Zusammensetzung der Umzüge einzelne Klassen nicht besetzt sein.
- 2) von Personen, die vor oder nach der Wanderung zur Bevölkerung am Ort der Hauptwohnung zählen
- 3) Umzüge von Personen, die zur Bevölkerung am Ort der Hauptwohnung zählen, d.h. Ummeldungen eines Hauptwohnsitzes innerhalb der Stadt Essen.
- 4) Bevölkerung am Ort der Hauptwohnung am 31.12.

F Gebäude, Wohnungen, Wohnraumversorgung

- 1) vorläufige Zahlen
- 2) Gebäude, die mindestens mit 50 % der Gesamtnutzfläche Wohnzwecken dienen; über Veränderungen der Gebäudeart durch Abbrüche von Gebäudeteilen liegen keine Informationen vor.
- 3) in reinen Wohngebäuden und sonstigen Gebäuden mit Wohnraum
- 4) Eigentümerwohnungen sind Wohnungen, die vom Eigentümer des Gebäudes oder der Wohnung selbst bewohnt werden, Stand: Anfang Januar des Folgejahres.
- 5) Nur Mietwohnungen des I. Förderweges und Mietwohnungen, die für Haushalte der Einkommensgruppe A nach dem neuen Wohnraumförderungsgesetz (vereinbarte Förderung) bestimmt sind, Stand: 01.01. des Folgejahres.
- 6) wohnberechtigte Bevölkerung
- 7) Bei Personen, für die kein Einzugs- bzw. Zugzugsdatum (mehr) in der Einwohnerdatei verzeichnet ist, wurde das Geburtsdatum als Einzugsdatum unterstellt.

G Kraftfahrzeuge

- 1) Aufgrund fehlender Daten werden Zahlen zu Kraftfahrzeugen zum Stand 30.06.2022 ausgewiesen.
- 2) ohne Behördenfahrzeuge und auswärtige Halter/-innen
- 3) einschließlich bivalenten (Gas und andere Kraftstoffe) Fahrzeugen
- 4) Bevölkerung am Ort der Hauptwohnung im Alter von 18 oder mehr Jahren
- 5) einschließlich räumlich nicht zuzuordnende Fälle

H Arbeitslose und sozialversicherungspflichtig Beschäftigte am Wohnort

- 1) Arbeitslose sind Personen bis zur Vollendung des 65. Lebensjahres, die in der Bundesrepublik Deutschland wohnen, die nicht oder nur kurzzeitig in einem Beschäftigungsverhältnis stehen, eine versicherungspflichtige, mindestens 15 Stunden wöchentlich umfassende Beschäftigung suchen, die eine angestrebte Arbeitnehmertätigkeit ausüben können und dürfen für eine Arbeitsaufnahme als Arbeitnehmer sofort zur Verfügung stehen. Sie müssen sich persönlich bei ihrer zuständigen Arbeitsagentur gemeldet haben. Teilnehmer an Maßnahmen der aktiven Arbeitsmarktpolitik gelten nicht als arbeitslos.
- 2) Nichtdeutsche müssen die allgemeinen Kriterien für Arbeitslosigkeit erfüllen und eine Arbeitnehmertätigkeit in der Bundesrepublik ausüben dürfen.
- 3) einschließlich ohne Angabe zur Berufsausbildung
- 4) Aufgrund fehlender Daten wurden einige Angaben zu Arbeitslosen geschätzt.
- 5) einschließlich räumlich nicht eindeutig zuzuordnende Fälle
- 6) Wohnort Essen, Arbeitsort Essen oder außerhalb
- 7) ohne sozialversicherungspflichtig Beschäftigte aus Bereichen mit besonderer gesetzlicher Vergütungsregelung wie Ausbildung, Jugendhilfe, Berufsförderung, Tätigkeiten in Behindertenwerkstätten, Freiwilligendiensten; vorläufiges Ergebnis
- 8) Arbeitsentgelte vor Abzug von Steuern und Sozialversicherungsbeiträgen inklusive Sonderzahlungen wie Familienzuschläge, Weihnachtsgeld, Abfindungen u.ä. Revidierte Daten ab 31.12.2023 aufgrund Revision der Beschäftigtenstatistik 2023 (Bestandsveränderungen durch verbesserte Wohnortzuordnung); Vergleiche mit Vorjahren daher nur eingeschränkt sinnvoll.

I Soziales

- 1) einschließlich Sozialgesetzbuch (SGB) XII, Kapitel 3: laufende Hilfe zum Lebensunterhalt
- 2) einschließlich Personen ohne Leistungsbezug in Bedarfsgemeinschaften mit SGB II Bezug
- 3) Bevölkerung am Ort der Hauptwohnung
- 4) einschließlich räumlich nicht zuzuordnender Personen

J Kinder und Bildung

- 1) Bevölkerung am Ort der Hauptwohnung zum Stichtag 30.09 in den Kindergartenjahrgängen
- 2) Ausgewiesen sind nur geförderte Plätze: geplante und beim Land NRW gemeldete Plätze in Kindertageseinrichtungen, von den Kindertagespflege-Fachverbänden vorgehaltene Plätze bei Tagesmüttern oder -vätern, die durch Pflegeerlaubnis nach § 43 SGB VII zur Betreuung von bis zu fünf Kindern befugt sind. Stichtag 01.03.
- 3) Betreuungsplätze / Kinder in den entsprechenden Kinderjahrgängen *100
- 4) Schulanfänger/-innen und zurückgestellte Schulanfänger/-innen, die erneut zur Einschulungsuntersuchung kamen
- 5) der Körperkoordination, der Visuomotorik und der Sprache
- 6) einschließlich der räumlich nicht zuzuordnenden Schulanfänger/-innen
- 7) nur Übergänger/-innen mit Hauptwohnsitz in Essen

K Kommunalwahlen

- 1) Stimmenanteile in der Stadt unter 3 %