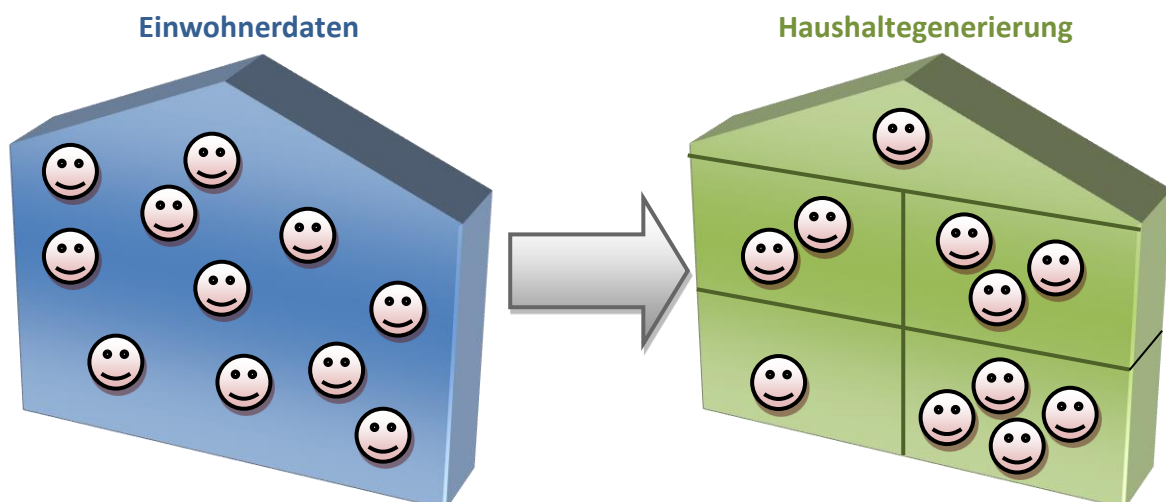


Daten • Fakten • Aktuelles Haushalte am 31.12.2023

- Herausgeber:** Im Auftrag des Oberbürgermeisters
Stabsstelle Sozialplanung und Statistik
- Anschrift:** Stadt Mülheim an der Ruhr
Postfach 10 19 53
45466 Mülheim an der Ruhr
- Internet:** <https://www.muelheim-ruhr.de>
→ Rathaus & Bürgerservice
→ Statistik & Stadtforschung
→ Haushalte (unten im Kasten „Weitere Infos“)
- Bearbeitung
und Auskunft:** Amir Sarkhoch
Telefon: (0208) 455 – 68 06
Telefax: (0208) 455 – 58 68 06
E-Mail: Amir.Sarkhoch@muelheim-ruhr.de
- Datum:** Datenstand: Dezember 2023
Veröffentlichung: 08.05.2024



Daten • Fakten • Aktuelles

Haushalte

Inhaltsverzeichnis

1. Haushaltegenerierung.....	3
2. Haushalte nach Anzahl der Personen	3
3. Haushaltstypen.....	4
3.1 Einpersonenhaushalte.....	6
3.2 Paar-Haushalte mit Kindern und ohne Kinder	6
3.3 Haushalte Alleinerziehender	7
3.4 Sonstige Mehrpersonenhaushalte	8
3.5 Angepasste Verteilung der Haushaltstypen.....	9
4. Entwicklungen.....	12
4.1 Veränderungen zum Vorjahr.....	12
4.2 Zeitreihe von 2005 bis 2023.....	14
5. Tabellenanhang.....	15

1. Haushaltgenerierung

Für die Generierung der Haushalte in Mülheim an der Ruhr wird seit 2018 das Verfahren *HHGen* eingesetzt. Grundlage für die Generierung bilden die Daten über Einzelpersonen vom Einwohnermeldeamt. Ein Abzug dieser Datei wird der Abgeschotteten Statistikstelle monatlich zur Verfügung gestellt. Dieser beinhaltet alle in Mülheim an der Ruhr mit Haupt- und Nebenwohnsitz gemeldeten Einwohner*innen. Informationen über das Zusammenleben von Personen in einem Haushalt beinhaltet dieser Abzug über Ehepaare und Kind-Eltern-Beziehungen hinaus nicht und muss über bestimmte Kriterien der Personen ermittelt werden. Die Aufgabe der Haushaltgenerierung besteht also darin, alle Personen mit derselben Adresse in Haushalten zusammenzufassen – möglichst so, dass es der Realität entspricht.

HHGen setzt dazu ein mehrstufiges Verfahren ein. Im ersten Schritt wird geprüft, wer an derselben Adresse lebt und miteinander verheiratet ist oder wer von unter 18-jährigen Kindern an derselben Adresse die Eltern(teile) sind. So werden an jeder Adresse die dort gemeldeten Personen in eine bestimmte Anzahl an so genannten Kernhaushalten zusammengefasst. Weitere Familien- bzw. Haushaltekonstellationen wie unverheiratete Paare, volljährige Nachkommen bei Eltern oder Elternteilen, Haushalte mit Großeltern oder anderen Erwachsenen etc. werden über weitere zwölf Prüfschritte in *HHGen* identifiziert. Dazu werden Kriterien wie die Einzugsdaten an die aktuelle Adresse, die früheren Wohnadressen und die aktuellen Namen oder die Geburtsnamen der Personen untereinander geprüft. Eine detaillierte Beschreibung des Verfahrens *HHGen* finden Sie in der Erläuterung zur Datenrevision der Haushaltstatistik auf der Webseite der Stadt Mülheim an der Ruhr (abrufbar unter <https://www.muelheim-ruhr.de/cms/privathaushalte.html>).

Auf diese Weise führt *HHGen* alle in Mülheim an der Ruhr lebenden Personen in Haushalten zusammen. Berücksichtigt werden dabei auch Personen, die ausschließlich einen Nebenwohnsitz in Mülheim an der Ruhr gemeldet haben sowie alleinlebende minderjährige Personen (mindestens 16 Jahre). Unberücksichtigt bleiben Personen in Wohnheimen bzw. Pflegeeinrichtungen. Es handelt sich um ein Berechnungsverfahren, bei dem das Ergebnis – die Anzahl der Haushalte sowie die Haushaltekonstellationen – sehr näherungsweise mit der Realität übereinstimmen wird.

2. Haushalte nach Anzahl der Personen

Am 31.12.2023 waren insgesamt 175.963 Personen mit Haupt- oder ausschließlich Nebenwohnsitz in Mülheim an der Ruhr gemeldet.¹ Darunter lebten 3.077 Menschen in (Alten-)Pflegeheimen und Unterkünften, darunter fallen auch Flüchtlingsunterkünfte. Alle anderen Personen lebten in 87.555 Haushalten, was einer durchschnittlichen Haushaltegröße von zwei Personen entspricht. In 45% der Haushalte lebte nur eine Person, in den restlichen 55% lebten mindestens zwei Personen. Die Verteilung der Personenanzahl je Haushalt unterscheidet sich zwischen den Stadtteilen teilweise deutlich voneinander. So lebten Ende des Jahres 2023 überdurchschnittlich viele Personen in Altstadt I (51%), Altstadt II (48%) und Broich (52%) alleine. Haushalte mit mehr als einer Person sind in den Stadtteilen Menden-Holthausen (61%), Saarn (59%) und Heißen (59%) überrepräsentiert. In Styrum sticht der Anteil von über 16% an Haushalten mit vier oder mehr Personen heraus. Ein Wert, der im Vergleich zum Vorjahr konstant blieb.

¹ Die Anzahl unterscheidet sich vom Bevölkerungsbestand von insgesamt 175.133 Einwohner*innen, da in diesem nicht die Menschen einbezogen sind, die ihren Hauptwohnsitz außerhalb Mülheims und in Mülheim an der Ruhr ausschließlich mit einem Nebenwohnsitz gemeldet sind.

Daten • Fakten • Aktuelles

Haushalte

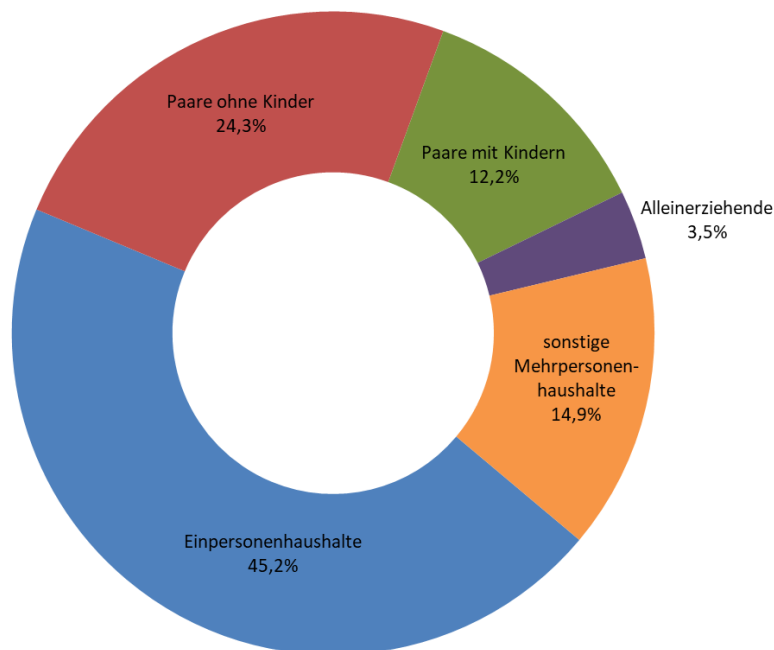
Tabelle 1: Haushalte nach Anzahl der Personen im Haushalt und nach Stadtteilen in Mülheim an der Ruhr am 31.12.2023

Stadtteil	Haushalte insgesamt	Haushalte nach Anzahl der Personen							
		eine Person		zwei Personen		drei Personen		vier und mehr Personen	
		abs.	%	abs.	%	abs.	%	abs.	%
Altstadt I	11.320	5.751	50,8	3.215	28,4	1.139	10,1	1.215	10,7
Altstadt II	12.970	6.257	48,2	3.568	27,5	1.417	10,9	1.728	13,3
Styrum	7.635	3.322	43,5	2.127	27,9	945	12,4	1.241	16,3
Dümpten	9.381	3.998	42,6	3.042	32,4	1.144	12,2	1.197	12,8
Heißen	10.677	4.429	41,5	3.445	32,3	1.404	13,1	1.399	13,1
Menden-Holthausen	6.623	2.577	38,9	2.290	34,6	864	13,0	892	13,5
Saarn	11.355	4.635	40,8	3.874	34,1	1.440	12,7	1.406	12,4
Broich	7.846	4.079	52,0	2.265	28,9	786	10,0	716	9,1
Speldorf	9.748	4.502	46,2	3.020	31,0	1.110	11,4	1.116	11,4
Gesamtstadt	87.555	39.550	45,2	26.846	30,7	10.249	11,7	10.910	12,5

3. Haushaltstypen

In Mülheim an der Ruhr besteht knapp die Hälfte aller Haushalte aus Einzelpersonen. Paare ohne Kinder² machen etwa ein Viertel der Haushalte aus, während in 12% der Haushalte Kinder unter 18 Jahren mit ihren Eltern leben. Alleinerziehende mit Kindern unter 18 Jahren stellen 3,5% aller Haushalte dar.

Abbildung 1: Verteilung der Haushaltstypen in Mülheim an der Ruhr am 31.12.2023



² Kinder im Sinne dieser Auswertung sind minderjährige Personen, die das 18. Lebensjahr noch nicht vollendet haben.

Die restlichen 15% der Haushalte sind *sonstige Mehrpersonenhaushalte*, in denen zusätzlich zu einem Paar, den Eltern oder einem Elternteil weitere Erwachsene leben. Wie in Kapitel 3.4 dargestellt, handelt es sich dabei meist um volljährige Nachkommen der Paare oder Elternteile.

Tabelle 2.1: Haushalte nach Haushaltstypen und nach Stadtteilen in Mülheim an der Ruhr am 31.12.2023

Stadtteil	Haushalte insgesamt	Haushalte nach Haushaltstypen					
		Einpersonenhaushalte		Paare ohne Kinder		Paare mit Kindern	
		abs.	%	abs.	%	abs.	%
Altstadt I	11.320	5.751	50,8	2.479	21,9	1.178	10,4
Altstadt II	12.970	6.257	48,2	2.609	20,1	1.511	11,6
Styrum	7.635	3.322	43,5	1.549	20,3	1.017	13,3
Dümpten	9.381	3.998	42,6	2.377	25,3	1.213	12,9
Heißen	10.677	4.429	41,5	2.838	26,6	1.446	13,5
Menden-Holthausen	6.623	2.577	38,9	1.952	29,5	929	14,0
Saarn	11.355	4.635	40,8	3.239	28,5	1.449	12,8
Broich	7.846	4.079	52,0	1.787	22,8	737	9,4
Speldorf	9.748	4.502	46,2	2.435	25,0	1.224	12,6
Gesamtstadt	87.555	39.550	45,2	21.265	24,3	10.704	12,2

Tabelle 2.2: Haushalte nach Haushaltstypen und nach Stadtteilen in Mülheim an der Ruhr am 31.12.2023 (Fortsetzung)

Stadtteil	Haushalte insgesamt	Haushalte nach Haushaltstypen			
		Alleinerziehende		sonstige Mehrpersonenhaushalte	
		abs.	%	abs.	%
Altstadt I	11.320	411	3,6	1.501	13,3
Altstadt II	12.970	551	4,2	2.042	15,7
Styrum	7.635	401	5,3	1.346	17,6
Dümpten	9.381	357	3,8	1.436	15,3
Heißen	10.677	329	3,1	1.635	15,3
Menden-Holthausen	6.623	124	1,9	1.041	15,7
Saarn	11.355	299	2,6	1.733	15,3
Broich	7.846	264	3,4	979	12,5
Speldorf	9.748	293	3,0	1.294	13,3
Gesamtstadt	87.555	3.029	3,5	13.007	14,9

In Menden-Holthausen und Saarn ist jeweils der Anteil der Paare ohne Kinder weiterhin bei annähernd 30% und fast 29% überproportional hoch. Paare mit Kindern finden sich im Gesamtstädtischen Vergleich ebenfalls häufiger in Menden-Holthausen wieder (14% der Haushalte dort). Alleinerziehende sind mit mehr als 5% aller Haushalte im Stadtteil in Styrum häufiger vertreten.

Daten • Fakten • Aktuelles

Haushalte

3.1 Einpersonenhaushalte

Bei 36% der 39.550 Einpersonenhaushalte in Mülheim an der Ruhr handelt es sich um Haushalte, in denen die alleinlebenden Personen 65 Jahre oder älter sind. In gut 42% der Haushalte leben Menschen zwischen 35 und 65 Jahren. Die Personen in den verbleibenden knapp 22% sind jünger als 35 Jahre. Darunter befinden sich auch 143 Jugendliche, die 16 oder 17 Jahre sind und einen eigenen Einpersonenhaushalt führen. Im vergangenen Jahr waren es noch 50 Jugendliche. Die Anteile der Personen im Ruhestandsalter in Single-Haushalten sind in Heißen (42%), Menden-Holthausen (43%) und Saarn (45%) erhöht. Eher jüngere Alleinlebende finden sich vermehrt in den Stadtteilen Altstadt I und Altstadt II sowie in Broich (jeweils ca. 26%) wieder.

Tabelle 3: Einpersonenhaushalte nach Altersgruppen der Personen und nach Stadtteilen in Mülheim an der Ruhr am 31.12.2023

Stadtteil	Einpersonenhaushalte insgesamt		Altersgruppen der alleinlebenden Personen					
			unter 35 Jahren		35 bis unter 65 Jahren		65 Jahre und älter	
	abs.	%	abs.	%	abs.	%	abs.	%
Altstadt I	5.751	50,8	1.477	25,7	2.327	40,5	1.947	33,9
Altstadt II	6.257	48,2	1.598	25,5	2.792	44,6	1.867	29,8
Styrum	3.322	43,5	805	24,2	1.549	46,6	968	29,1
Dümpten	3.998	42,6	801	20,0	1.717	42,9	1.480	37,0
Heißen	4.429	41,5	776	17,5	1.800	40,6	1.853	41,8
Menden-Holthausen	2.577	38,9	415	16,1	1.061	41,2	1.101	42,7
Saarn	4.635	40,8	639	13,8	1.929	41,6	2.067	44,6
Broich	4.079	52,0	1.055	25,9	1.654	40,5	1.370	33,6
Speldorf	4.502	46,2	1.085	24,1	1.834	40,7	1.583	35,2
Gesamtstadt	39.550	45,2	8.651	21,9	16.663	42,1	14.236	36,0

3.2 Paar-Haushalte mit Kindern und ohne Kinder

In insgesamt 31.969 Haushalten leben Paare, was einem Anteil von fast 37% aller Haushalte entspricht. In mehr als zwei Dritteln (21.265) davon leben die Paare alleine im Haushalt, das sind knapp 24% aller Haushalte in Mülheim an der Ruhr (vgl. Tabelle 2.1). In Broich ist der Anteil der Paar-Haushalte ohne Kinder unter allen Paar-Haushalten mit über 70% erhöht. Nachrichtlich: Bei 18.441 Paaren in Paar-Haushalten ohne Kinder handelt es sich um verheiratete Paare (knapp 87%), die verbleibenden 2.824 Paare (13%) leben unverheiratet zusammen in einem Haushalt.

In dem verbleibenden knappen Drittel aller Paar-Haushalte leben Kinder ausschließlich unter 18 Jahren. Das sind 10.704 Haushalte und entsprechen einem Anteil von 12% aller Haushalte in Mülheim an der Ruhr. 9.148 Paare sind verheiratet (ca. 85%), 1.556 sind es nicht. Tabelle 4 zeigt deutlich höhere Anteile an Paar-Haushalten mit drei oder mehr Kindern von allen Paar-Haushalten mit Kindern in Altstadt I (21%) sowie sehr deutlich auch in Altstadt II (24%) und in Styrum (knapp 25%). Der städtische Durchschnitt liegt bei knapp 17%. Das passt zur höheren Anzahl an Haushalten mit mindestens vier Personen bzw. mindestens drei Kindern in Styrum (vgl. Kap. 2 und 3.5).

Tabelle 4: Paar-Haushalte mit Kindern unter 18 Jahren nach Anzahl der Kinder im Haushalt und nach Stadtteilen in Mülheim an der Ruhr am 31.12.2023

Stadtteil	Paar-Haushalte mit Kindern insgesamt		Paar-Haushalte mit Kindern nach Anzahl der Kinder					
			ein Kind		zwei Kinder		drei und mehr Kinder	
	abs.	%	abs.	%	abs.	%	abs.	%
Altstadt I	1.178	10,4	493	41,9	435	36,9	250	21,2
Altstadt II	1.511	11,6	604	40,0	540	35,7	367	24,3
Styrum	1.017	13,3	372	36,6	393	38,6	252	24,8
Dümpten	1.213	12,9	481	39,7	539	44,4	193	15,9
Heißen	1.446	13,5	600	41,5	644	44,5	202	14,0
Menden-Holthausen	929	14,0	388	41,8	435	46,8	106	11,4
Saarn	1.449	12,8	621	42,9	664	45,8	164	11,3
Broich	737	9,4	351	47,6	269	36,5	117	15,9
Speldorf	1.224	12,6	486	39,7	569	46,5	169	13,8
Gesamtstadt	10.704	12,2	4.396	41,1	4.488	41,9	1.820	17,0

3.3 Haushalte Alleinerziehender

Im deutschen Sozialrecht bezeichnet der Begriff *Alleinerziehende* einzelne Erwachsene, die ausschließlich mit minderjährigen Kindern leben. In Mülheim an der Ruhr trifft dies auf 3.029 Haushalte zu, was einem Rückgang von 99 Haushalten im Vergleich zum Vorjahr entspricht (-3%). Dies entspricht 3,5% aller Haushalte in Mülheim an der Ruhr. Der Anteil variiert zwischen knapp 2% in Menden-Holthausen und über 5% in Styrum. In 60% der Haushalte Alleinerziehender lebt ein Kind unter 18 Jahren, in etwa 28% leben zwei und in den restlichen 12% drei oder mehr Kinder. Der Anteil der Haushalte mit drei oder mehr Kindern variiert stark zwischen den Stadtteilen. In Menden-Holthausen sind es fast 6%, in Styrum hingegen knapp 20%.

Tabelle 5: Haushalte Alleinerziehender nach Anzahl der Kinder unter 18 Jahren im Haushalt und nach Stadtteilen in Mülheim an der Ruhr am 31.12.2023

Stadtteil	Haushalte Alleinerziehender insgesamt		Haushalte Alleinerziehender nach Anzahl der Kinder					
			ein Kind		zwei Kinder		drei und mehr Kinder	
	abs.	%	abs.	%	abs.	%	abs.	%
Altstadt I	411	3,6	241	58,6	120	29,2	50	12,2
Altstadt II	551	4,2	328	59,5	145	26,3	78	14,2
Styrum	401	5,3	214	53,4	108	26,9	79	19,7
Dümpten	357	3,8	230	64,4	84	23,5	43	12,0
Heißen	329	3,1	189	57,4	101	30,7	39	11,9
Menden-Holthausen	124	1,9	80	64,5	37	29,8	7	5,6
Saarn	299	2,6	193	64,5	84	28,1	22	7,4
Broich	264	3,4	161	61,0	69	26,1	34	12,9
Speldorf	293	3,0	179	61,1	87	29,7	27	9,2
Gesamtstadt	3.029	3,5	1.815	59,9	835	27,6	379	12,5

Daten • Fakten • Aktuelles

Haushalte

3.4 Sonstige Mehrpersonenhaushalte

In Mülheim an der Ruhr gibt es neben *Einpersonenhaushalten*, *Paar-Haushalten* (mit oder ohne Kinder unter 18 Jahren) und *Alleinerziehenden* noch 13.007 Haushalte, die als sonstige Mehrpersonenhaushalte klassifiziert werden. Diese machen etwa 15% aller Haushalte aus. Dabei handelt es sich um Haushaltekonstellationen, in denen noch mindestens eine weitere erwachsene Person neben dem Paar, den Eltern oder dem Elternteil im Haushalt lebt.³ Bei diesen erwachsenen Personen kann es sich um volljährige Nachkommen handeln, es kann sich aber auch um andere erwachsene Mitbewohner*innen (z. B. Großeltern) handeln.

Bei 8.920 Haushalten handelt es sich bei den weiteren Erwachsenen ausschließlich um volljährige Nachkommen, die bei den Eltern oder Elternteilen im Haushalt leben. Das entspricht einem Anteil von 10% aller Haushalte in Mülheim an der Ruhr und 69% aller *sonstigen Mehrpersonenhaushalte*, also deutlich der Mehrheit. Die Hälfte davon bilden Haushalte von Elternpaaren mit ausschließlich volljährigen Nachkommen, also ohne weitere Kinder unter 18 Jahren. Etwa 30% bilden Haushalte einzelner Elternteile mit volljährigen Nachkommen und mindestens einem weiteren Kind unter 18 Jahren. In weiteren knapp 17% leben volljährige Nachkommen mit Kindern unter 18 Jahren bei den Elternpaaren und in weniger als 4% leben volljährige Nachkommen und minderjährige Kinder bei einem Elternteil.

Tabelle 6: Sonstige Mehrpersonenhaushalte mit volljährigen Nachkommen nach Haushaltstyp und nach Stadtteilen in Mülheim an der Ruhr am 31.12.2023

Stadtteil	Haushalte mit volljährigen Nachkommen insgesamt		Haushalte mit volljährigen Nachkommen nach Haushaltstyp							
			Paare ohne Kinder		Paare mit Kindern		Elternteile ohne Kinder		Elternteile mit Kindern	
	abs.	%	abs.	%	abs.	%	abs.	%	abs.	%
Altstadt I	877	7,7	377	43,0	180	20,5	45	5,1	275	31,4
Altstadt II	1.299	10,0	587	45,2	267	20,6	59	4,5	386	29,7
Styrum	928	12,2	401	43,2	202	21,8	52	5,6	273	29,4
Dümpten	1.020	10,9	474	46,5	156	15,3	45	4,4	345	33,8
Heißen	1.170	11,0	604	51,6	191	16,3	42	3,6	333	28,5
Menden-Holth.	784	11,8	449	57,3	118	15,1	16	2,0	201	25,6
Saarn	1.283	11,3	692	53,9	192	15,0	35	2,7	364	28,4
Broich	651	8,3	293	45,0	106	16,3	22	3,4	230	35,3
Speldorf	908	9,3	458	50,4	140	15,4	20	2,2	290	31,9
Gesamtstadt	8.920	10,2	4.335	48,6	1.552	17,4	336	3,8	2.697	30,2

In weiteren 4.087 Haushalten der Gruppe *sonstige Mehrpersonenhaushalte* leben andere Erwachsene mit im Haushalt, die nicht als volljährige Nachkommen identifiziert wurden. Das entspricht einem Anteil von knapp 5% aller Haushalte in Mülheim an der Ruhr und einem Anteil von 31% der *sonstigen Mehrpersonenhaushalte*. Neben den Erwachsenen können auch wieder Kinder unter 18

³ Unter *Eltern und Elternteile* fallen in diesem Kapitel erwachsene Personen mit volljährigen Nachkommen und ggf. mit weiteren Kindern unter 18 Jahren.

Jahren im Haushalt leben sowie volljährige Nachkommen. Ein knappes Drittel dieser Haushalte bilden Konstellationen in denen Paare mit weiteren Erwachsenen zusammenleben. Bei fast 21% der Haushalte handelt es sich um Paare mit Kindern unter 18 Jahren und anderen Erwachsenen und in weiteren knapp 10% um einzelne Elternteile mit Kindern und weiteren Erwachsenen. Die verbleibenden 39% der Haushalte bilden *andere Haushaltskonstellationen*.

Tabelle 7: Sonstige Mehrpersonenhaushalte mit anderen Erwachsenen nach Haushaltstyp und nach Stadtteilen in Mülheim an der Ruhr am 31.12.2023

Stadtteil	Haushalte mit anderen Erwachsenen insgesamt		Haushalte mit anderen Erwachsenen nach Haushaltstyp							
	abs.	%	Paare ohne Kinder		Paare mit Kindern		Elternteile mit Kindern		andere Konstellationen	
			abs.	%	abs.	%	abs.	%	abs.	%
Altstadt I	624	5,5	153	24,5	115	18,4	63	10,1	293	47,0
Altstadt II	743	5,7	193	26,0	157	21,1	66	8,9	327	44,0
Styrum	418	5,5	111	26,6	107	25,6	43	10,3	157	37,6
Dümpten	416	4,4	147	35,3	82	19,7	40	9,6	147	35,3
Heißen	465	4,4	163	35,1	100	21,5	48	10,3	154	33,1
Menden-Holth.	257	3,9	89	34,6	67	26,1	17	6,6	84	32,7
Saarn	450	4,0	178	39,6	98	21,8	36	8,0	138	30,7
Broich	328	4,2	86	26,2	73	22,3	39	11,9	130	39,6
Speldorf	386	4,0	123	31,9	66	17,1	37	9,6	160	41,5
Gesamtstadt	4.087	4,7	1.243	30,4	865	21,2	389	9,5	1.590	38,9

In der Kategorie *andere Konstellationen* sind Haushalte zusammengefasst, in denen ausschließlich Erwachsene leben. Von allen Haushalten in Mülheim an der Ruhr fallen 1.590, weniger als 2%, in diese Kategorie, da sie keinem anderen Haushaltstyp zugeordnet werden konnten. Beispiele hierfür sind Wohngemeinschaften von Erwachsenen, Haushalte von Großeltern mit lebenden Enkelkindern oder Haushalte gleichgeschlechtlicher nicht miteinander verpartnerter Paare.

3.5 Angepasste Verteilung der Haushaltstypen

Die Grafik auf der nächsten Seite veranschaulicht eine etwas differenziertere Verteilung in Anlehnung an die Grafik in Abbildung 1 auf Seite 4 (vgl. Kapitel 3) und Tabelle 8 stellt noch einmal alle bisher vorgestellten Haushaltskonstellationen in differenzierter Form dar.

Daten • Fakten • Aktuelles

Haushalte

Tabelle 8: Verteilung der differenzierten Haushaltstypen am 31.12.2023 in Mülheim an der Ruhr

Differenzierte Haushaltstypen	Haushalte insgesamt	%
Einpersonenhaushalte	39.550	45,2
Paare ohne Kinder unter 18 Jahren, davon	26.843	30,7
... ohne weitere Haushaltsmitglieder	21.265	24,3
... mit volljährigen Nachkommen	4.335	5,0
... mit anderen Erwachsenen	1.243	1,4
Paare mit Kindern unter 18 Jahren, davon	13.121	15,0
... ausschließlich mit Kindern unter 18 Jahren	10.704	12,2
... mit Kindern und volljährigen Nachkommen	1.552	1,8
... mit Kindern und anderen Erwachsenen	865	1,0
Einzelne Elternteile, davon	6.451	7,4
... ausschließlich mit Kindern unter 18 Jahren (Alleinerziehende)	3.029	3,5
... mit Kindern und volljährigen Nachkommen	2.697	3,1
... ausschließlich mit volljährigen Nachkommen	336	0,4
... mit Kindern und anderen Erwachsenen	389	0,4
Andere Haushaltskonstellationen	1.590	1,8
Gesamtstadt	87.555	100,0

Abbildung 2: Verteilung der differenzierten Haushaltstypen in Mülheim an der Ruhr am 31.12.2023

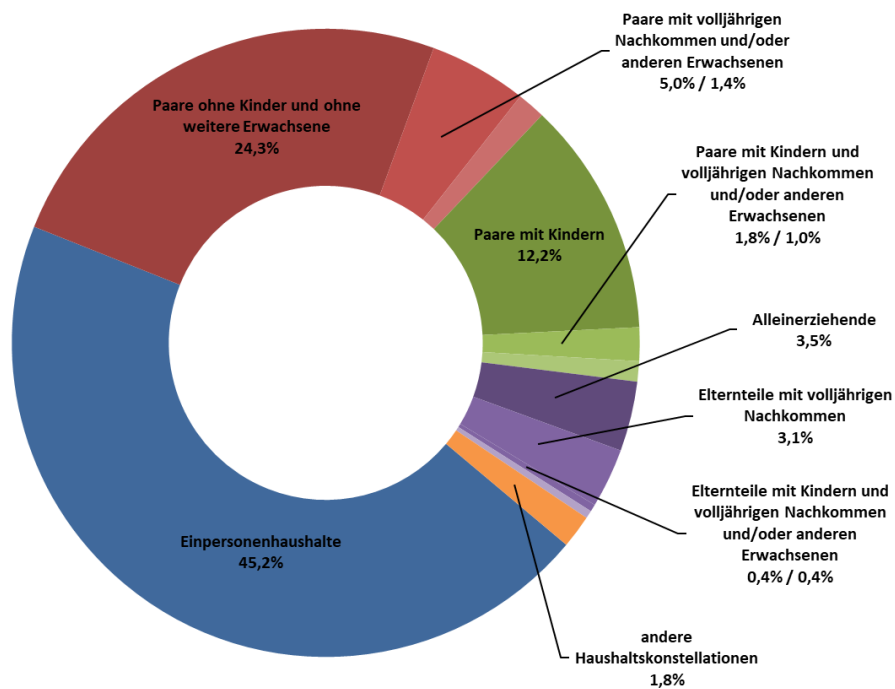


Tabelle 9 zeigt eine Klassifizierung der Haushalte mit Kindern unter 18 Jahren. Hierbei wurden sowohl Haushalte, in denen ausschließlich Kinder unter 18 Jahren leben, als auch solche, in denen zusätzlich Erwachsene leben, berücksichtigt. Die Haushalte wurden nach Paar-Haushalten und Ein-Eltern-Haushalten unterschieden, wobei letztere auch Alleinerziehende einschließen.

Etwa ein Viertel (22%) der Haushalte mit Kindern besteht aus Ein-Eltern-Haushalten. Besonders hohe Anteile dieser Haushaltsform finden sich in Styrum (27%), Broich (26%), Altstadt II und Altstadt I (jeweils 26%). Elternpaare mit minderjährigen Kindern sind hingegen überdurchschnittlich häufig in Menden-Holthausen (über 87%) und Saarn (über 82%) anzutreffen.

Tabelle 9: Haushalte mit Kindern unter 18 Jahren nach Haushaltstyp und nach Stadtteilen in Mülheim an der Ruhr am 31.12.2023

Stadtteil	Haushalte mit Kindern unter 18 insgesamt		Haushalte mit Kindern unter 18 Jahren			
			Paare mit Kindern		Elternteile	
	abs.	%	abs.	%	abs.	%
Altstadt I	1.992	17,6	1.473	73,9	519	26,1
Altstadt II	2.611	20,1	1.935	74,1	676	25,9
Styrum	1.822	23,9	1.326	72,8	496	27,2
Dümpten	1.894	20,2	1.451	76,6	442	23,3
Heißen	2.156	20,2	1.737	80,6	419	19,4
Menden-Holthausen	1.271	19,2	1.114	87,6	157	12,4
Saarn	2.109	18,6	1.739	82,5	370	17,5
Broich	1.241	15,8	916	73,8	325	26,2
Speldorf	1.780	18,3	1.430	80,3	350	19,7
Gesamtstadt	16.876	19,3	13.121	77,7	3.754	22,2

Tabelle 10 zeigt die Verteilung der Kinderanzahl pro Haushalt. Es zeigt sich, dass in mehr als 80% der Haushalte keine Kinder unter 18 Jahren leben. Einzelkinder finden sich in 9% der Haushalte, während in 10% der Haushalte zwei oder mehr Kinder leben.

Tabelle 10: Haushalte nach Anzahl der Kinder unter 18 Jahren im Haushalt und nach Stadtteilen in Mülheim an der Ruhr am 31.12.2023

Stadtteil	Haushalte insgesamt	Haushalte nach Anzahl der Kinder unter 18 Jahren							
		keine Kinder		ein Kind		zwei Kinder		drei und mehr Kinder	
		abs.	%	abs.	%	abs.	%	abs.	%
Altstadt I	11.320	9.328	82,4	956	8,4	660	5,8	376	3,3
Altstadt II	12.970	10.359	79,9	1.246	9,6	834	6,4	531	4,1
Styrum	7.635	5.813	76,1	804	10,5	607	8,0	411	5,4
Dümpten	9.381	7.487	79,8	938	10,0	696	7,4	260	2,8
Heißen	10.677	8.521	79,8	1.052	9,9	828	7,8	276	2,6
Menden-Holthausen	6.623	5.352	80,8	619	9,3	524	7,9	128	1,9
Saarn	11.355	9.246	81,4	1.070	9,4	829	7,3	210	1,8
Broich	7.846	6.605	84,2	647	8,2	420	5,4	174	2,2
Speldorf	9.748	7.968	81,7	828	8,5	730	7,5	222	2,3
Gesamtstadt	87.555	70.679	80,7	8.160	9,3	6.128	7,0	2.588	3,0

Daten • Fakten • Aktuelles

Haushalte

Die Verteilung der Kinderanzahl nach Stadtteilen deckt sich in etwa mit der Verteilung der Personenanzahl (vgl. Kapitel 2): In Altstadt I (über 82%), Broich (84%) und Speldorf (fast 82%) sind die Anteile der Haushalte ohne Kinder erhöht. In Styrum ist der Anteil der Haushalte mit mindestens einem Kind unter 18 Jahren mit fast 24% am höchsten. Auffällig sind auch die Stadtteile Altstadt II und Styrum mit jeweils etwas größeren Anteilen von Haushalten mit drei oder mehr Kindern (4% bzw. über 5%).

4. Entwicklungen

In diesem Kapitel werden sowohl die prägnantesten Veränderungen zum Vorjahr als auch die Entwicklungen seit dem Jahr 2005 dargestellt. Es sei an dieser Stelle nochmal auf die Datenrevision für die Daten ab 2015 hingewiesen, mit der Veränderungen in Haushaltsstrukturen und -größen ggf. auf methodische Gründe zurückzuführen sind und nicht auf tatsächliche Veränderungen in Bestand oder Struktur der Haushalte in Mülheim an der Ruhr. Bitte lesen Sie dazu die Informationen zur Revision der Haushalte-Statistik unter <https://www.muelheim-ruhr.de/cms/privathaushalte.html>.

4.1 Veränderungen zum Vorjahr

Im Vergleich zum Vorjahr erhöhte sich die Anzahl der gemeldeten Personen in Mülheim um über +0,5%. Die Gesamtzahl, einschließlich der Bewohner*innen mit Nebenwohnsitz, stieg um +972 Personen von 174.991 auf 175.963. Die Anzahl der Haushalte stieg dezent, nämlich um gerade +489 von 87.066 auf 87.555. Die relative Veränderung beträgt +0,6%.

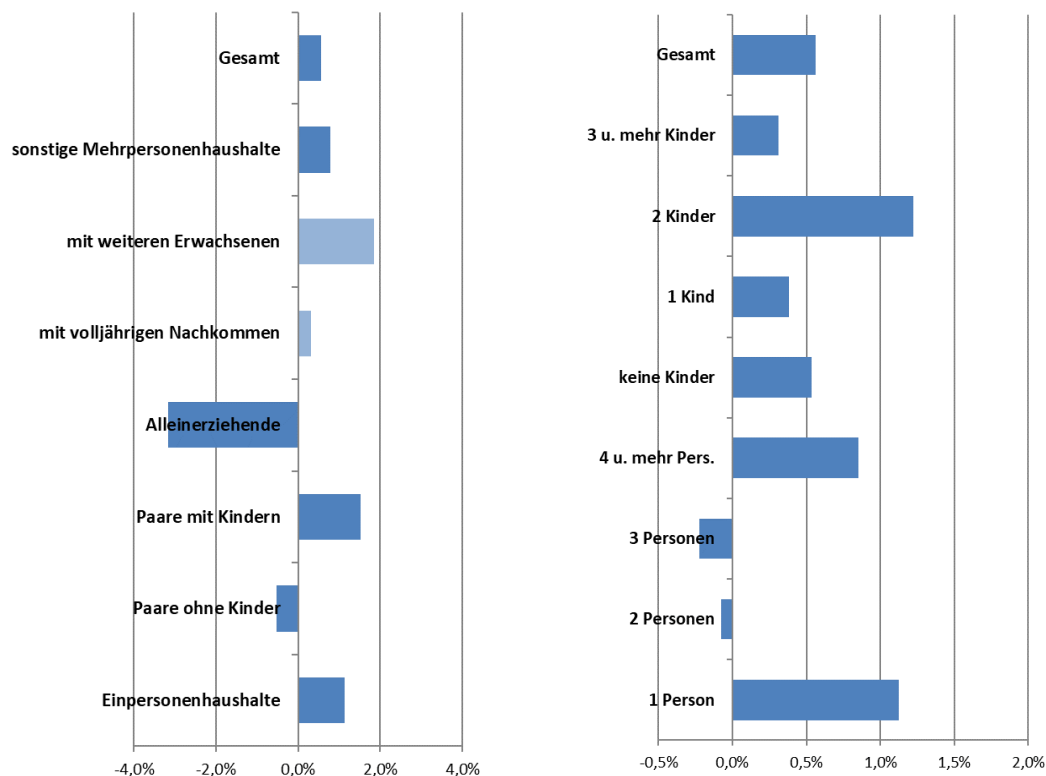
Die Statistische Auswertung zeigt eine differenzierte Betrachtung der Haushaltstypen. Besonders hervorzuheben ist die Entwicklung bei den Alleinerziehenden Haushalten. Hier ist die Anzahl von 3.128 auf 3.029 gesunken, was einem Rückgang von -99 Haushalten oder -3,2% entspricht.

Zu den Single-Haushalten sind auch 2023 wieder eher ältere Alleinlebende hinzugekommen: Die Anzahl der Haushalte, in denen nur eine Person ab 65 Jahren lebt, wuchs zwischen Dezember 2022 und Dezember 2023 um +153 von 14.083 auf 14.236 an (+1,1%). Die Anzahl der Haushalte mit Alleinlebenden im Alter zwischen 35 und 64 Jahren stieg ebenfalls um +0,7% (+122 Haushalte) und die Haushalte der Alleinlebenden bis 34 Jahre ist im Gegensatz zum letzten Jahr in diesem Jahr wieder gestiegen um +1,9% (+165 Haushalte).

Die Anzahl der Haushalte mit Paaren mit Kindern hat sich um +160 erhöht (+1,5%). Erneut gesunken ist die Anzahl der Haushalte mit Paaren und ohne Kindern (-0,5%), wobei die absolute Veränderung mit -114 Haushalten weniger größer ist als im vergangenen Jahr.

Die Anzahl der Haushalte mit zwei oder mehr Kindern in Mülheim an der Ruhr stieg auch 2023 weiter an. Es gab einen Anstieg von +0,4% bei Haushalten mit einem Kind (+31 Haushalte), +1,2% bei Haushalten mit zwei Kindern (+74 Haushalte) und eine geringfügige Zunahme von +0,3% bei Haushalten mit drei oder mehr Kindern (+8 Haushalte).

Abbildung 3: Veränderungen der Anzahl der Haushalte in Mülheim an der Ruhr zwischen dem 31.12.2022 und dem 31.12.2023 insgesamt sowie nach Haushaltstyp, nach Anzahl der Kinder und nach Haushaltsgrößen differenziert



Im Vergleich zum Vorjahr gab es auf Stadtteilebene keine Verluste, während der Zuwachs moderat war. Der Stadtteil Altstadt I, der im Vorjahr Haushalte verloren hatte, verzeichnete den stärksten Zuwachs. Im Jahr 2023 stieg die Anzahl der Haushalte dort um +77, was einem relativen Zuwachs von +0,7% entspricht.

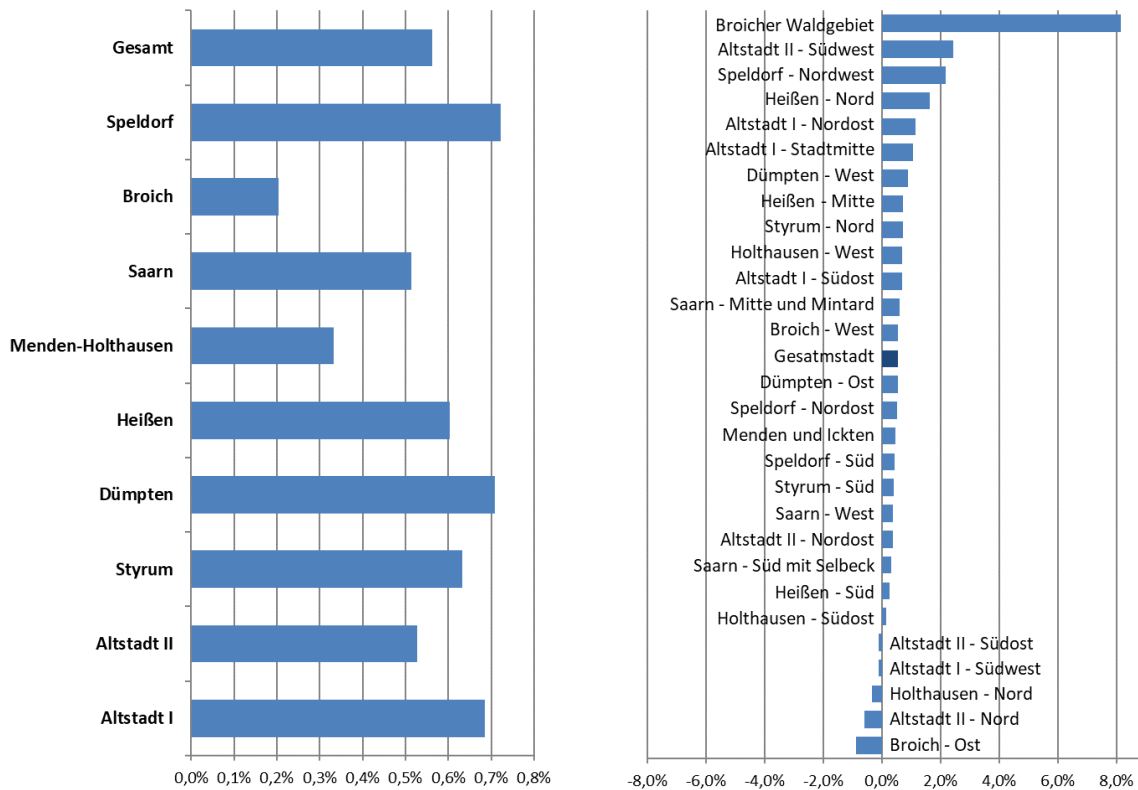
Auf der Ebene der Statistischen Bezirke waren die Unterschiede in einigen Bezirken stärker ausgeprägt. In 23 von 28 Statistischen Bezirken gab es Zuwächse.

Die geringe Anzahl an Haushalten im Broicher Waldgebiet, bedingt durch die niedrige Bevölkerungszahl, macht diesen Bezirk zu einer Ausnahme. Daher ist dieser Bezirk anfällig für Ausreißer. Das Broicher Waldgebiet verzeichnete daher den stärksten Zuwachs mit +8,1%. Altstadt II – Südwest mit +2,4% und Speldorf – Nordwest mit +2,2% haben ebenfalls einen stärkeren Zuwachs. Der Rückgang der Haushalte war in Broich – Ost mit -0,9% am stärksten, gefolgt von Altstadt II - Nord mit einem Rückgang von -0,6%.

Daten • Fakten • Aktuelles

Haushalte

Abbildung 3: Veränderungen der Anzahl der Haushalte in Mülheim an der Ruhr zwischen dem 31.12.2022 und dem 31.12.2023 insgesamt sowie nach Stadtteilen und Statistischen Bezirken differenziert

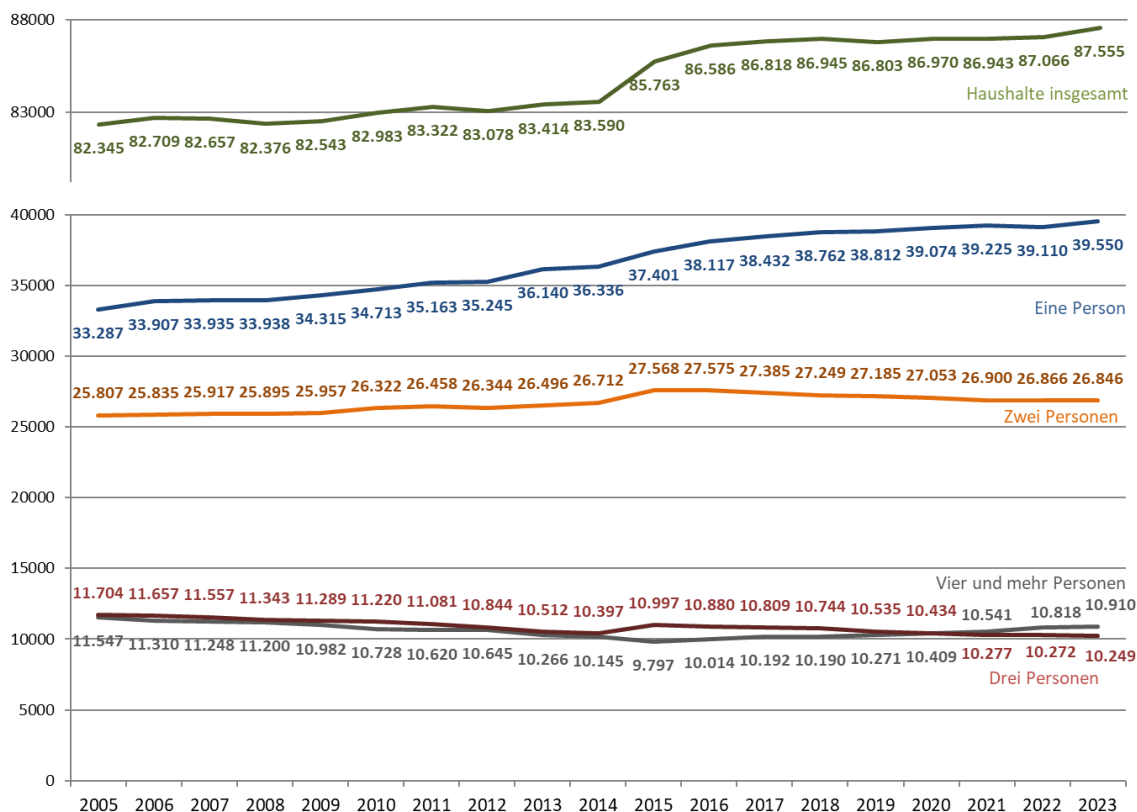


4.2 Zeitreihe von 2005 bis 2023

Die Gesamtzahl der Haushalte in Mülheim an der Ruhr stieg zwischen 2005 und 2023 um etwa 5.200, was einem Zuwachs von knapp +6,0% entspricht. Der Anstieg war in den Jahren 2015 und 2016 mit +1.745 bzw. +1.262 Haushalten am stärksten. In den Jahren 2017 und 2018 war der Zuwachs moderater, während 2019 ein Rückgang von -142 Haushalten zu verzeichnen war. Nach einem leichten Anstieg in den Jahren 2020 und 2022 stieg die Anzahl der Haushalte 2023 um weitere +489.

Die Entwicklung der Haushaltsgrößen variierte in den vergangenen Jahren. Die Anzahl der Einpersonenhaushalte stieg zwischen 2005 und 2022 um +5.823 (+17,5%), sank 2022 erstmals um -115, stieg aber 2023 wieder um +440. Hierbei ist festzuhalten, dass ein erheblicher Anteil dieser Haushalte, nämlich 440, als Einpersonenhaushalte klassifiziert wurden. Dies entspricht fast 90% der Gesamtzahl der Haushalte. Die Anzahl der Zweipersonenhaushalte stieg zwischen 2005 und 2015 um +1.761 (+6,8%), ist seit 2016 jedoch rückläufig und liegt aktuell bei 26.846 (-2,6%). Die Anzahl der Haushalte mit mehr als zwei Personen ist seit 2005 mit Ausnahme des Zeitraums 2015 bis 2020 kontinuierlich rückläufig. Im Jahr 2023 lebten in 21.159 Haushalten drei oder mehr Personen, -2.092 weniger als 2005, was einem Rückgang von -9,0% entspricht. Die Anzahl der Haushalte mit vier und mehr Personen liegt seit 2022 über der Anzahl der Haushalte mit drei Personen.

Abbildung 4: Entwicklung der Anzahl der Haushalte insgesamt und nach Haushaltsgrößen in Mülheim an der Ruhr zwischen 2005 und 2023



5. Tabellenanhang

Sämtliche Auswertungen in diesem Bericht sind auch auf Ebene der 28 Statistischen Bezirke in Mülheim an der Ruhr und somit auch für andere Räume verfügbar, die über diese Bezirke gebildet werden können (z. B. Eppinghofen). Bei Bedarf können diese Auswertungen über die o. g. Kontaktdaten angefragt werden. Im Folgenden werden die drei Auswertungen Haushaltgröße, Anzahl der Kinder unter 18 Jahren und Haushaltstypen für die Statistischen Bezirke tabellarisch dargestellt.

Die folgenden Tabellen fassen die Statistischen Bezirke 81 (Broicher Waldgebiet) und 82 (Broich - West) zusammen. Im Broicher Waldgebiet gibt es aufgrund der geringen Bevölkerungszahl nur wenige Haushalte (186 insgesamt), was diesen Bezirk zu einem Ausreißer macht. Durch die Zusammenfassung der Bezirke können Kategorien mit zu geringen Fallzahlen ohne Verstoß gegen Datenschutzbestimmungen dargestellt werden.

Daten • Fakten • Aktuelles

Haushalte

Tabelle 11: Haushalte nach Anzahl der Personen im Haushalt und nach Statistischen Bezirken in Mülheim an der Ruhr am 31.12.2023

Statistischer Bezirk	Haus- halte insge- samt	Haushalte nach Anzahl der Personen							
		eine Person		zwei Personen		drei Personen		vier und mehr Personen	
		abs.	%	abs.	%	abs.	%	abs.	%
Altstadt I Stadtmitte	2.010	1.036	51,5	478	23,8	205	10,2	291	14,5
Altstadt I Südwest	2.741	1.447	52,8	810	29,6	249	9,1	235	8,6
Altstadt I Südost	3.459	1.774	51,3	1.003	29,0	334	9,7	348	10,1
Altstadt I Nordost	3.110	1.494	48,0	924	29,7	351	11,3	341	11,0
Altstadt II Südost	3.159	1.583	50,1	831	26,3	332	10,5	413	13,1
Altstadt II Nordost	3.199	1.490	46,6	925	28,9	353	11,0	431	13,5
Altstadt II Nord	3.281	1.492	45,5	1.042	31,8	400	12,2	347	10,6
Altstadt II Südwest	3.331	1.692	50,8	770	23,1	332	10,0	537	16,1
Styrum Süd	2.187	887	40,6	594	27,2	284	13,0	422	19,3
Styrum Nord	5.448	2.435	44,7	1.533	28,1	661	12,1	819	15,0
Dümpten West	4.153	2.012	48,4	1.218	29,3	465	11,2	458	11,0
Dümpten Ost	5.228	1.986	38,0	1.824	34,9	679	13,0	739	14,1
Heißen Nord	1.001	401	40,1	328	32,8	141	14,1	131	13,1
Heißen Mitte	4.876	2.073	42,5	1.484	30,4	652	13,4	667	13,7
Heißen Süd	4.800	1.955	40,7	1.633	34,0	611	12,7	601	12,5
Holthausen Nord	1.826	653	35,8	653	35,8	255	14,0	265	14,5
Holthausen Südost	711	237	33,3	254	35,7	103	14,5	117	16,5
Menden und Ickten	663	251	37,9	263	39,7	76	11,5	73	11,0
Holthausen West	3.423	1.436	42,0	1.120	32,7	430	12,6	437	12,8
Saarn Mitte u. Mintard	6.963	2.971	42,7	2.332	33,5	849	12,2	811	11,6
Saarn Süd m. Selbeck	1.236	413	33,4	457	37,0	183	14,8	183	14,8
Saarn West	3.156	1.251	39,6	1.085	34,4	408	12,9	412	13,1
Broicher Waldgebiet und Broich West	5.009	2.660	53,1	1.441	28,8	487	9,7	421	8,4
Broich Ost	2.837	1.419	50,0	824	29,0	299	10,5	295	10,4
Speldorf Nordost	5.523	2.762	50,0	1.573	28,5	607	11,0	581	10,5
Speldorf Süd	2.919	1.116	38,2	1.007	34,5	387	13,3	409	14,0
Speldorf Nordwest	1.306	624	47,8	440	33,7	116	8,9	126	9,6
Gesamtstadt	87.555	39.550	45,2	26.846	30,7	10.249	11,7	10.910	12,5

Tabelle 12: Haushalte nach Anzahl der Kinder unter 18 Jahren im Haushalt und nach Statistischen Bezirken in Mülheim an der Ruhr am 31.12.2023

Statistischer Bezirk	Haushalte insgesamt	Haushalte nach Anzahl der Kinder unter 18 Jahren							
		kein Kind		ein Kind		zwei Kinder		drei und mehr Kinder	
		abs.	%	abs.	%	abs.	%	abs.	%
Altstadt I Stadtmitte	2.010	1.567	78,0	177	8,8	144	7,2	122	6,1
Altstadt I Südwest	2.741	2.335	85,2	214	7,8	147	5,4	45	1,6
Altstadt I Südost	3.459	2.892	83,6	285	8,2	179	5,2	103	3,0
Altstadt I Nordost	3.110	2.534	81,5	280	9,0	190	6,1	106	3,4
Altstadt II Südost	3.159	2.518	79,7	312	9,9	194	6,1	135	4,3
Altstadt II Nordost	3.199	2.525	78,9	340	10,6	219	6,8	115	3,6
Altstadt II Nord	3.281	2.708	82,5	313	9,5	196	6,0	64	2,0
Altstadt II Südwest	3.331	2.608	78,3	281	8,4	225	6,8	217	6,5
Styrum Süd	2.187	1.607	73,5	241	11,0	194	8,9	145	6,6
Styrum Nord	5.448	4.206	77,2	563	10,3	413	7,6	266	4,9
Dümpten West	4.153	3.374	81,2	411	9,9	252	6,1	116	2,8
Dümpten Ost	5.228	4.113	78,7	527	10,1	444	8,5	144	2,8
Heißen Nord	1.001	792	79,1	110	11,0	77	7,7	22	2,2
Heißen Mitte	4.876	3.866	79,3	478	9,8	379	7,8	153	3,1
Heißen Süd	4.800	3.863	80,5	464	9,7	372	7,8	101	2,1
Holthausen Nord	1.826	1.448	79,3	184	10,1	163	8,9	31	1,7
Holthausen Südost	711	539	75,8	76	10,7	79	11,1	17	2,4
Menden und Ickten	663	562	84,8	54	8,1	38	5,7	9	1,4
Holthausen West	3.423	2.803	81,9	305	8,9	244	7,1	71	2,1
Saarn Mitte u. Mintard	6.963	5.722	82,2	639	9,2	477	6,9	125	1,8
Saarn Süd m. Selbeck	1.236	989	80,0	126	10,2	104	8,4	17	1,4
Saarn West	3.156	2.535	80,3	305	9,7	248	7,9	68	2,2
Broicher Waldgebiet und Broich West	5.009	4262	85,1	392	7,8	266	5,3	89	1,8
Broich Ost	2.837	2.343	82,6	255	9,0	154	5,4	85	3,0
Speldorf Nordost	5.523	4.541	82,2	472	8,5	378	6,8	132	2,4
Speldorf Süd	2.919	2.306	79,0	273	9,4	271	9,3	69	2,4
Speldorf Nordwest	1.306	1.121	85,8	83	6,4	81	6,2	21	1,6
Gesamtstadt	87.555	70.679	80,7	8.160	9,3	6.128	7,0	2.588	3,0

Daten • Fakten • Aktuelles

Haushalte

Tabelle 13.1: Haushalte nach Haushaltstypen und nach Statistischen Bezirken in Mülheim an der Ruhr am 31.12.2023

Statistischer Bezirk	Haus- halte ins- gesamt	Haushalte nach Haushaltstypen					
		Einpersonen-Haus- halte		Paar-Haushalte ohne Kinder		Paar-Haushalte mit Kindern	
		abs.	%	abs.	%	abs.	%
Altstadt I Stadtmitte	2.010	1.036	51,5	347	17,3	245	12,2
Altstadt I Südwest	2.741	1.447	52,8	670	24,4	264	9,6
Altstadt I Südost	3.459	1.774	51,3	738	21,3	309	8,9
Altstadt I Nordost	3.110	1.494	48,0	724	23,3	360	11,6
Altstadt II Südost	3.159	1.583	50,1	586	18,6	381	12,1
Altstadt II Nordost	3.199	1.490	46,6	680	21,3	385	12,0
Altstadt II Nord	3.281	1.492	45,5	836	25,5	374	11,4
Altstadt II Südwest	3.331	1.692	50,8	507	15,2	371	11,1
Styrum Süd	2.187	887	40,6	447	20,4	326	14,9
Styrum Nord	5.448	2.435	44,7	1.102	20,2	691	12,7
Dümpten West	4.153	2.012	48,4	919	22,1	473	11,4
Dümpten Ost	5.228	1.986	38,0	1.458	27,9	740	14,2
Heißen Nord	1.001	401	40,1	284	28,4	151	15,1
Heißen Mitte	4.876	2.073	42,5	1.201	24,6	661	13,6
Heißen Süd	4.800	1.955	40,7	1.353	28,2	634	13,2
Holthausen Nord	1.826	653	35,8	554	30,3	282	15,4
Holthausen Südost	711	237	33,3	229	32,2	140	19,7
Menden und Ickten	663	251	37,9	226	34,1	66	10,0
Holthausen West	3.423	1.436	42,0	943	27,5	441	12,9
Saarn Mitte u. Mintard	6.963	2.971	42,7	1.936	27,8	832	11,9
Saarn Süd m. Selbeck	1.236	413	33,4	386	31,2	177	14,3
Saarn West	3.156	1.251	39,6	917	29,1	440	13,9
Broicher Waldgebiet und Broich West	5.009	2.660	53,1	1.139	22,7	450	8,9
Broich Ost	2.837	1.419	50,0	648	22,8	287	10,1
Speldorf Nordost	5.523	2.762	50,0	1.220	22,1	638	11,6
Speldorf Süd	2.919	1.116	38,2	855	29,3	454	15,6
Speldorf Nordwest	1.306	624	47,8	360	27,6	132	10,1
Gesamtstadt	87.555	39.550	45,2	21.265	24,3	10.704	12,2

Tabelle 13.2: Haushalte nach Haushaltstypen und nach Statistischen Bezirken in Mülheim an der Ruhr am 31.12.2023
(Fortsetzung)

Statistischer Bezirk	Haushalte insgesamt	Haushalte nach Haushaltstypen			
		Haushalte Alleinerziehender		Sonstige Mehrpersonen-Haushalte	
		abs.	%	abs.	%
Altstadt I Stadtmitte	2.010	87	4,3	295	14,7
Altstadt I Südwest	2.741	64	2,3	296	10,8
Altstadt I Südost	3.459	147	4,2	491	14,2
Altstadt I Nordost	3.110	113	3,6	419	13,5
Altstadt II Südost	3.159	143	4,5	466	14,8
Altstadt II Nordost	3.199	146	4,6	498	15,6
Altstadt II Nord	3.281	96	2,9	483	14,7
Altstadt II Südwest	3.331	166	5,0	595	17,9
Styrum Süd	2.187	106	4,8	421	19,3
Styrum Nord	5.448	295	5,4	925	17,0
Dümpten West	4.153	174	4,2	575	13,8
Dümpten Ost	5.228	183	3,5	861	16,5
Heißen Nord	1.001	28	2,8	137	13,7
Heißen Mitte	4.876	156	3,2	785	16,1
Heißen Süd	4.800	145	3,0	713	14,9
Holthausen Nord	1.826	32	1,8	305	16,7
Holthausen Südost	711	10	1,4	95	13,4
Menden und Ickten	663	13	2,0	107	16,1
Holthausen West	3.423	69	2,0	534	15,6
Saarn Mitte u. Mintard	6.963	189	2,7	1035	14,9
Saarn Süd m. Selbeck	1.236	26	2,1	234	18,9
Saarn West	3.156	84	2,7	464	14,7
Broicher Waldgebiet und Broich West	5.009	167	3,3	593	11,8
Broich Ost	2.837	97	3,4	386	13,6
Speldorf Nordost	5.523	200	3,6	703	12,7
Speldorf Süd	2.919	67	2,3	427	14,6
Speldorf Nordwest	1.306	26	2,0	164	12,6
Gesamtstadt	87.555	3029	3,5	13007	14,9