

# Ein Blick auf ... Stadtteile in Essen Schuir 2022



8/2023

**STADT  
ESSEN**

**Amt für Statistik,  
Stadtforschung und Wahlen**



## Erläuterungen

- nichts (genau Null)
- . nicht bekannt oder geheim zu halten
- × Aussage nicht sinnvoll
- 0** mehr als nichts,  
weniger als die kleinste dargestellte Einheit

**Nachdruck – auch auszugsweise –  
nur mit Quellenangabe gestattet**

### **Impressum**

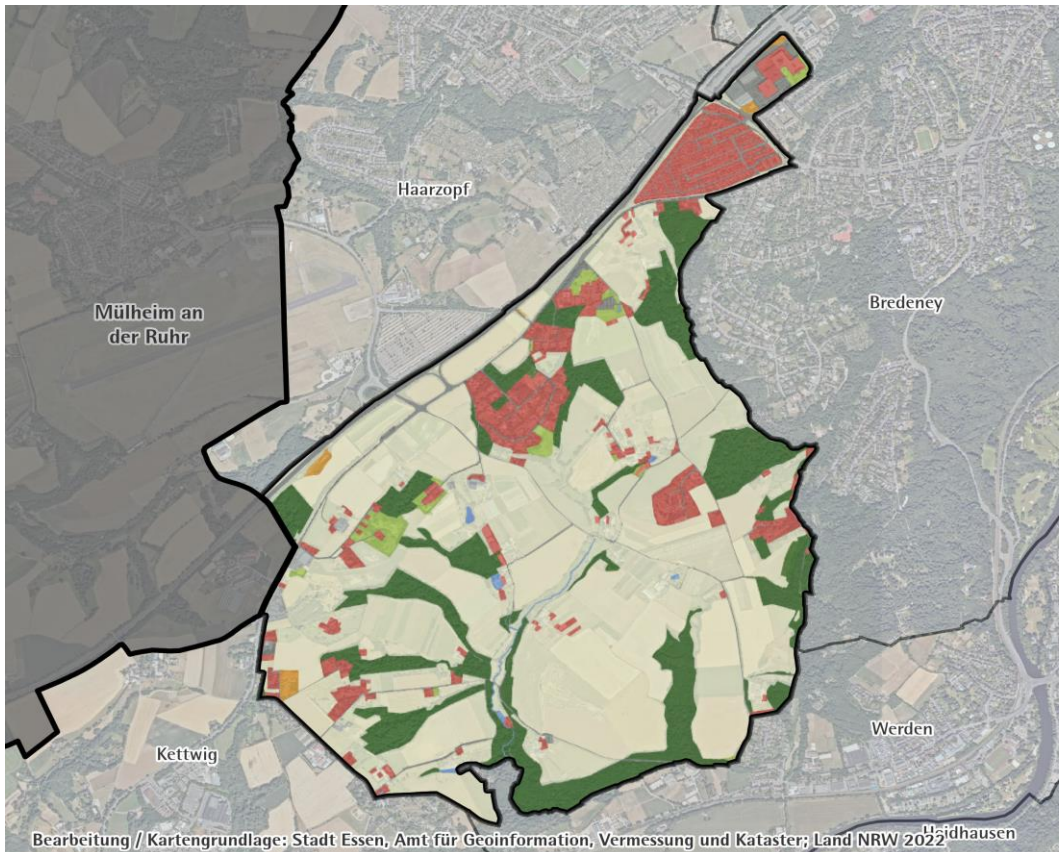
**Herausgeber:** Stadt Essen  
Der Oberbürgermeister  
Amt für Statistik, Stadtforschung und Wahlen

**Kontakt:** Telefon: +49 201 88-12000  
Fax: +49 201 88-12012  
E-Mail: [amt12@essen.de](mailto:amt12@essen.de)

**Schriftenreihe:** Ein Blick auf ...

**Bildnachweis:** Titelseite: © Stadt Essen, Amt für Geoinformation, Vermessung und Kataster,  
RVR, Bildflug 2021, Datenlizenz Deutschland – Namensnennung – Version 2.0

**A Fläche und Bevölkerungsdichte**



Bearbeitung // Kartengrundlage: Stadt Essen, Amt für Geoinformation, Vermessung und Kataster; Land NRW 2022; Hildhausen

- Siedlung
- Parks / Kleingärten / Friedhöfe
- Gewässer / Wasserflächen
- Gewerbe / Industrie
- Wald / Halden (rekultiviert)
- Abgrabungsflächen
- Verkehrsflächen
- Landwirtschaft / Freiraum
- Ver- / Entsorgung (Energie, Abwasser, Abfall, Halden)

Quellen:  
 Fachbereich Schule, Jugendamt,  
 Flächennutzungskartierung  
 Regionalverband Ruhr, Essen; digitale  
 Bearbeitung: Team Geodaten,  
 Stadtplanwerk und Luftbilder Stand 2021

Fläche und Bevölkerungsdichte Stichtag 31.12.2022	27 Schuir			Stadtbezirk IX		Stadt Essen	
	Quadratmeter	Prozent	Bev. <sup>2</sup> je 10.000 qm = Hektar	Prozent	Bev. <sup>2</sup> je 10.000 qm = Hektar	Prozent	Bev. <sup>2</sup> je 10.000 qm = Hektar
<b>Fläche insgesamt</b>	<b>6.698.678</b>	<b>100</b>	<b>2,7</b>	<b>100</b>	<b>9,6</b>	<b>100</b>	<b>28,2</b>
darunter ...							
bebaute Fläche	866.948	12,9	20,7	20,6	46,6	37,4	75,5
Erholungs- und Freiflächen <sup>1</sup>	1.168.431	17,4	15,4	37,6	25,5	27,8	101,4

Quellen: Amtliches Liegenschaftskatasterinformationssystem, Einwohnerdatei

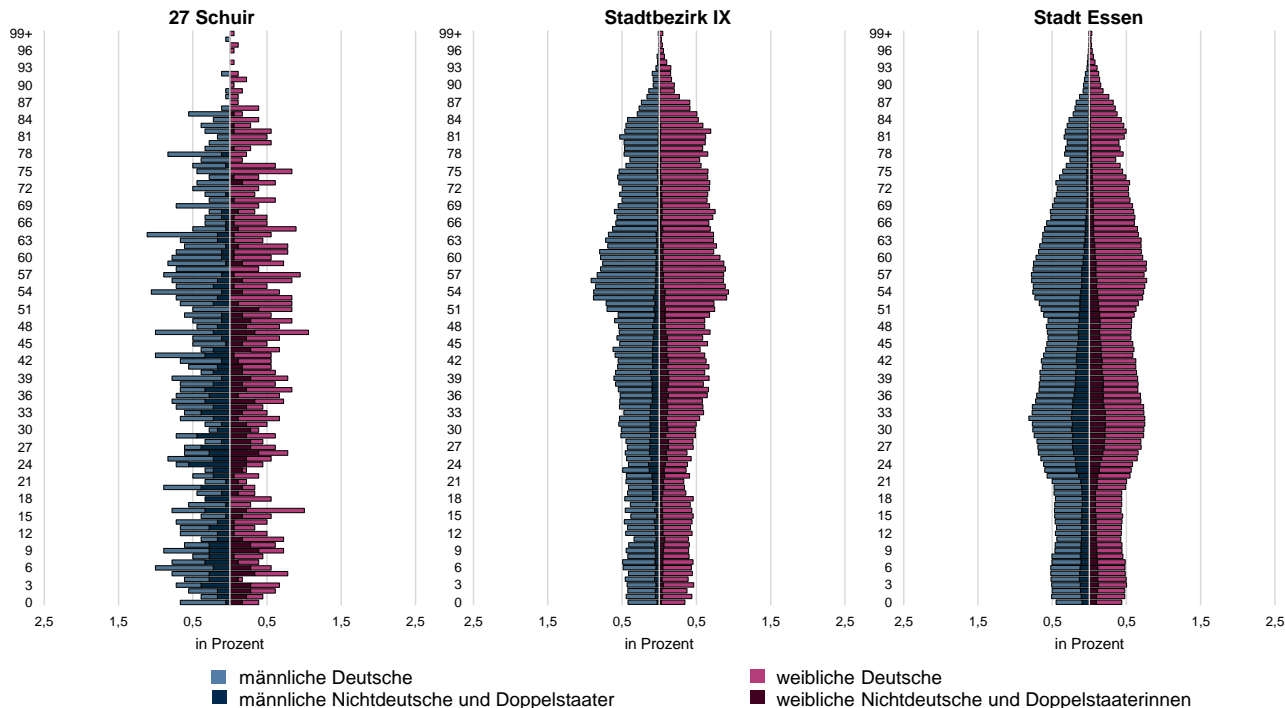
**B Bevölkerung**

Bevölkerung Stichtag 31.12.2022	27 Schuir			Stadtbezirk IX		Stadt Essen	
	Anzahl	in Prozent der Bev.	Prozent	in Prozent der Bev.	Prozent	in Prozent der Bev.	Prozent
<b>Bevölkerung am Ort der Hauptwohnung</b>	<b>1.797</b>	<b>100</b>		<b>100</b>		<b>100</b>	
davon <sup>1</sup> ...							
<b>männlich</b>	<b>913</b>	<b>50,8</b>		<b>47,6</b>		<b>48,9</b>	
<b>weiblich</b>	<b>884</b>	<b>49,2</b>		<b>52,4</b>		<b>51,1</b>	
im Alter von ... Jahren							
<b>unter 18</b>	<b>384</b>	<b>21,4</b>	<b>100</b>	<b>15,3</b>	<b>100</b>	<b>16,9</b>	<b>100</b>
unter 6	122	6,8	31,8	5,1	32,9	5,9	34,8
6 bis 17	262	14,6	68,2	10,3	67,1	11,0	65,2
<b>18 bis 64</b>	<b>1.057</b>	<b>58,8</b>		<b>57,2</b>		<b>61,7</b>	
<b>65 oder mehr</b>	<b>356</b>	<b>19,8</b>	<b>100</b>	<b>27,5</b>	<b>100</b>	<b>21,5</b>	<b>100</b>
80 oder mehr	112	6,2	31,5	9,7	35,5	7,2	33,5
<b>Durchschnittsalter in Jahren</b>		<b>42,6</b>		<b>48,0</b>		<b>43,9</b>	

Quelle: Einwohnerdatei

**B Bevölkerung - Fortsetzung**

**Bevölkerung am Ort der Hauptwohnung nach Geschlecht<sup>1</sup>, Staatsangehörigkeit und Alter am 31.12.2022 - in Prozent**



■ männliche Deutsche  
■ männliche Nichtdeutsche und Doppelstaater  
■ weibliche Deutsche  
■ weibliche Nichtdeutsche und Doppelstaaterinnen

Doppelstaater/-innen und Nichtdeutsche Stichtag 31.12.2022	27 Schuir			Stadtbezirk IX		Stadt Essen	
	Anzahl	in Prozent der Bev.	Prozent an Gleich- altrigen	in Prozent der Bev.	Prozent an Gleich- altrigen	in Prozent der Bev.	Prozent an Gleich- altrigen
<b>Doppelstaater/-innen<sup>2</sup> und Nichtdeutsche<sup>3</sup></b> im Alter von ... Jahren	<b>568</b>	<b>31,6</b>		<b>16,7</b>		<b>30,5</b>	
<b>unter 18</b>	<b>166</b>	<b>9,2</b>	<b>43,2</b>	<b>3,9</b>	<b>25,6</b>	<b>7,9</b>	<b>47,0</b>
unter 6	59	3,3	48,4	1,3	26,5	2,8	48,5
6 bis 17	107	6,0	40,8	2,6	25,1	5,1	46,2
<b>18 bis 64</b>	<b>372</b>	<b>20,7</b>	<b>35,2</b>	<b>11,5</b>	<b>20,1</b>	<b>20,2</b>	<b>32,8</b>
<b>65 oder mehr</b>	<b>30</b>	<b>1,7</b>	<b>8,4</b>	<b>1,3</b>	<b>4,9</b>	<b>2,3</b>	<b>10,9</b>
<b>Durchschnittsalter in Jahren</b>		<b>31,3</b>		<b>34,6</b>		<b>33,4</b>	

Quelle: Einwohnerdatei

Staatsangehörigkeit Stichtag 31.12.2022	Anzahl	27 Schuir		Stadtbezirk IX		Stadt Essen	
		in Prozent der Bev.	in Prozent der Nicht- deutschen u. Doppel- staater/- innen	in Prozent der Bev.	in Prozent der Nicht- deutschen u. Doppel- staater/- innen	in Prozent der Bev.	in Prozent der Nicht- deutschen u. Doppel- staater/- innen
<b>Top 5 Staatsangehörigkeiten im Stadtteil</b>							
Ukraine	149	8,3	26,2	1,6	9,4	1,2	3,8
Syrien	65	3,6	11,4	1,0	6,0	2,9	9,6
Irak	49	2,7	8,6	0,2	1,4	1,5	4,9
Afghanistan	43	2,4	7,6	0,5	2,9	1,1	3,5
Polen	31	1,7	5,5	1,5	9,0	3,5	11,3

Quelle: Einwohnerdatei

**C Haushalte**

Haushaltsgröße Stichtag 31.12.2022	27 Schuir		Stadtbezirk IX	Stadt Essen
	Anzahl	Prozent	Prozent	Prozent
Bevölkerung in Privathaushalten <sup>1</sup>	1.429			
<b>Privathaushalte<sup>2</sup></b>	<b>670</b>	<b>100</b>	<b>100</b>	<b>100</b>
davon mit ...				
1 Person	253	37,8	45,9	50,3
2 Personen	210	31,3	31,6	28,0
3 Personen	110	16,4	11,8	10,7
4 Personen	64	9,6	8,2	7,3
5 oder mehr Personen	33	4,9	2,6	3,7
<b>durchschnittliche Haushaltsgröße</b>		<b>2,1</b>	<b>1,9</b>	<b>1,9</b>

Quellen: Einwohnerdatei und Haushaltgenerierung auf Basis der Einwohnerdatei

**C Haushalte - Fortsetzung**

Haushalte mit Kindern Stichtag 31.12.2022	27 Schuir			Stadtbezirk IX		Stadt Essen	
	Anzahl	in Prozent der Privathaushalte	Prozent	in Prozent der Privathaushalte	Prozent	in Prozent der Privathaushalte	Prozent
<b>Haushalte mit minderjährigen Kindern</b>	<b>154</b>	<b>23,0</b>	<b>100</b>	<b>17,7</b>	<b>100</b>	<b>18,3</b>	<b>100</b>
davon Haushalte mit ...							
1 Kind	75	11,2	48,7	9,1	51,5	9,1	49,6
2 Kindern	56	8,4	36,4	6,9	38,7	6,4	34,7
3 oder mehr Kindern	23	3,4	14,9	1,7	9,8	2,9	15,7
darunter							
Haushalte Alleinerziehender	20	3,0	13,0	3,2	18,2	4,8	26,4

Quellen: Einwohnerdatei und Haushaltgenerierung auf Basis der Einwohnerdatei

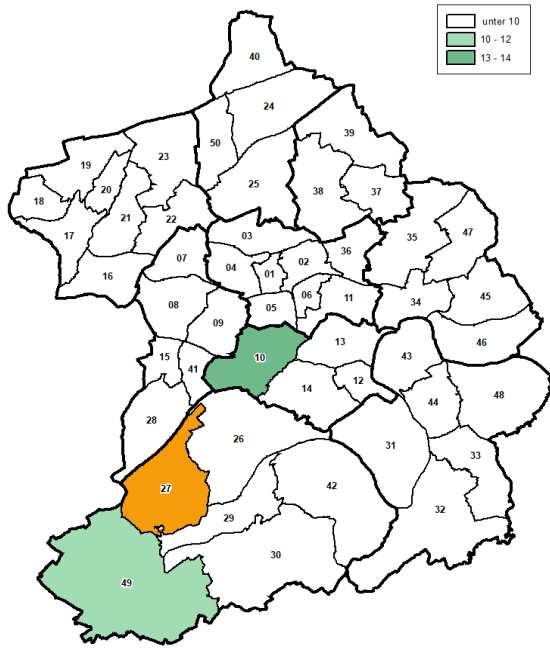
**D Natürliche Bevölkerungsbewegungen**

Geburten und Sterbefälle Jahr 2022	27 Schuir			Stadtbezirk IX		Stadt Essen	
	Anzahl	je 1.000 der Bevölkerung <sup>4</sup>	je 1.000 Frauen im Alter von 15 bis 44 Jahren <sup>4,5</sup>	je 1.000 der Bevölkerung <sup>4</sup>	je 1.000 Frauen im Alter von 15 bis 44 Jahren <sup>4,5</sup>	je 1.000 der Bevölkerung <sup>4</sup>	je 1.000 Frauen im Alter von 15 bis 44 Jahren <sup>4,5</sup>
<b>Lebendgeborene<sup>1</sup></b>	<b>19</b>	<b>10,6</b>	<b>64,4</b>	<b>8,1</b>	<b>53,5</b>	<b>9,4</b>	<b>51,1</b>
<b>Gestorbene<sup>2</sup></b>	<b>19</b>	<b>10,6</b>		<b>13,8</b>		<b>13,6</b>	
<b>Geburten- (+)/Sterbefallüberschuss (-)<sup>3</sup></b>	<b>-</b>	<b>-</b>		<b>- 5,7</b>		<b>- 4,2</b>	

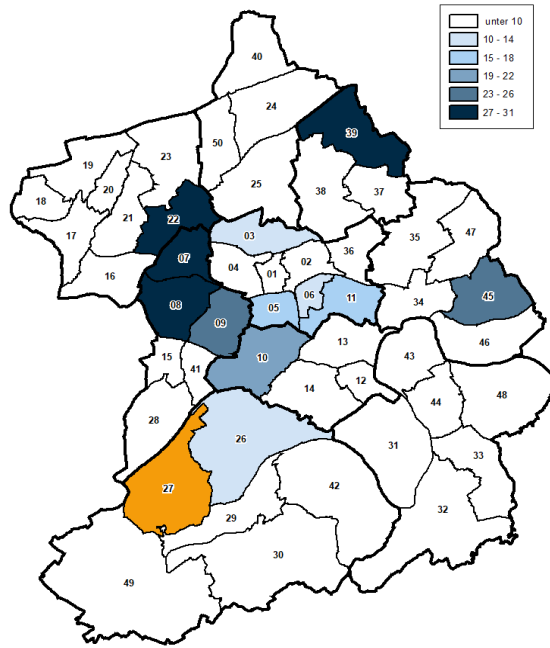
Quellen: Geburten-, Sterbefall- und Einwohnerdatei

**E Wanderungsbewegungen**

Innerstädtische Zuzüge<sup>1</sup> in den Stadtteil  
im Jahr 2022



Innerstädtische Fortzüge<sup>1</sup> aus dem Stadtteil  
im Jahr 2022



- |                  |                  |                    |                |                         |
|------------------|------------------|--------------------|----------------|-------------------------|
| 01 Stadtkern     | 11 Huttrop       | 21 Borbeck-Mitte   | 31 Heisingen   | 41 Margarethenhöhe      |
| 02 Ostviertel    | 12 Rellinghausen | 22 Bochoid         | 32 Kupferdreh  | 42 Fischlaken           |
| 03 Nordviertel   | 13 Bergerhausen  | 23 Bergeborbeck    | 33 Byfang      | 43 Überraehr-Hinsel     |
| 04 Westviertel   | 14 Stadtwald     | 24 Altenessen-Nord | 34 Steele      | 44 Überraehr-Holthausen |
| 05 Südviertel    | 15 Fulerum       | 25 Altenessen-Süd  | 35 Kray        | 45 Freisenbruch         |
| 06 Südostviertel | 16 Schönebeck    | 26 Bredeneu        | 36 Frillendorf | 46 Horst                |
| 07 Altendorf     | 17 Bedingrade    | 27 Schuir          | 37 Schonnebeck | 47 Leithe               |
| 08 Frohnhausen   | 18 Frintrop      | 28 Haarzopf        | 38 Stoppenberg | 48 Burgaltendorf        |
| 09 Holsterhausen | 19 Dellwig       | 29 Werden          | 39 Katernberg  | 49 Kettwig              |
| 10 Rütterscheid  | 20 Gerschede     | 30 Heidhausen      | 40 Kanap       | 50 Vogelheim            |

Wanderungen Jahr 2022	27 Schuir		Stadtbezirk IX	Stadt Essen
	Anzahl	je 1.000 der Bevölkerung <sup>4</sup>	je 1.000 der Bevölkerung <sup>4</sup>	je 1.000 der Bevölkerung <sup>4</sup>
Zuzüge von außerhalb <sup>2</sup> Essens	673	374,5	210,3	67,4
Fortzüge nach außerhalb <sup>2</sup> Essens	110	61,2	183,8	55,2
<b>Außenwanderungssaldo</b>	<b>+ 563</b>	<b>+ 313,3</b>	<b>+ 26,5</b>	<b>+ 12,2</b>
Zuzüge von innerhalb <sup>3</sup> Essens	108	60,1	22,1	59,2
Fortzüge nach innerhalb <sup>3</sup> Essens	372	207,0	26,4	59,2
<b>Binnenwanderungssaldo</b>	<b>- 264</b>	<b>- 146,9</b>	<b>- 4,3</b>	<b>-</b>
<b>Wanderungssaldo insgesamt</b>	<b>+ 299</b>	<b>+ 166,4</b>	<b>+ 22,1</b>	<b>+ 12,2</b>

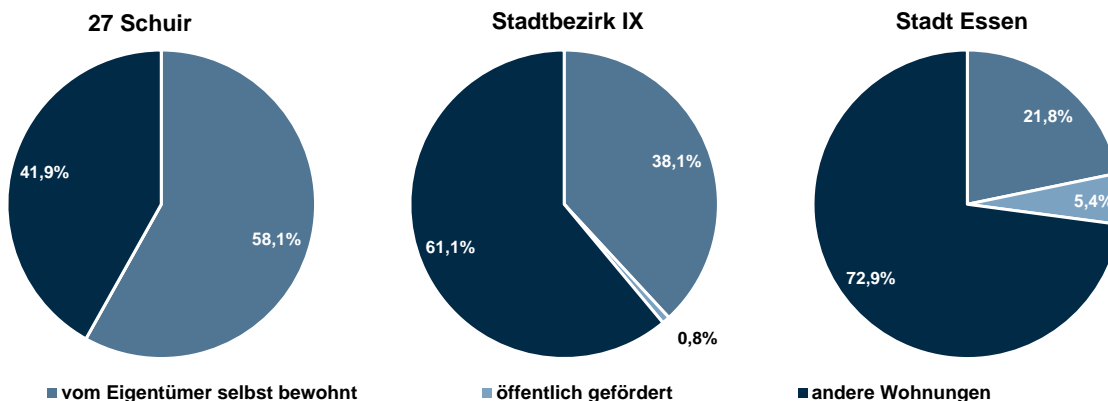
Quellen: Wanderungsdatei; Einwohnerdatei; vorläufige Zahlen

**F Gebäude, Wohnungen, Wohnraumversorgung**

Gebäude und Wohnungen Stichtag 31.12.2022	27 Schuir			Stadtbezirk IX		Stadt Essen	
	Anzahl	Prozent	Prozent	Prozent	Prozent	Prozent	Prozent
<b>Gebäude mit Wohnraum<sup>1</sup></b>	482	100		100		100	
darunter ...							
<b>reine Wohngebäude<sup>2</sup></b>	474	98,3	100	96,6	100	96,7	100
darunter mit ...							
1 oder 2 Wohnungen	441	91,5	93,0	69,7	72,2	52,4	54,2
3 bis 6 Wohnungen	32	6,6	6,8	20,6	21,3	30,0	31,0
7 bis 9 Wohnungen	1	0,2	0,2	3,8	3,9	10,2	10,5
10 bis 19 Wohnungen	-	-	-	2,1	2,2	3,4	3,5
20 oder mehr Wohnungen	-	-	-	0,4	0,4	0,7	0,8
darunter erbaut ...							
in den letzten fünf Jahren	6	1,2	1,3	1,7	1,7	1,0	1,0
darin ...							
<b>Wohnungen<sup>3</sup></b>	683	100	1,4	100	2,5	100	3,6
darunter ...							
vom Eigentümer selbst genutzt <sup>4</sup>	397	58,1		38,1		21,8	
öffentlich gefördert <sup>5</sup>	-	-		0,8		5,4	
	qm			qm		qm	
<b>Wohnfläche<sup>3</sup></b>	81.919						
<b>je Wohnung</b>	119,9			100,3		77,1	
<b>je Person<sup>6</sup></b>	45,2			53,6		41,9	

Quellen: Fortschreibung der Daten der Gebäude- und Wohnungszählung vom 09.05.2011 anhand der Angaben des Amtes für Stadtplanung und Bauordnung über die Bautätigkeit, Einwohnerdatei, Finanzbuchhaltung und Stadtsteueramt, Abteilung Grundbesitzabgaben

**Wohnungen nach Art der Wohnung am 31.12.2022**



Wohndauer Stichtag 31.12.2022	27 Schuir		Stadtbezirk IX	Stadt Essen
	Anzahl	Prozent	Prozent	Prozent
<b>Bevölkerung im Alter von 18 oder mehr Jahren mit einer Wohndauer<sup>7</sup> in Essen von ...</b>	1.413	100	100	100
unter 5 Jahren	357	25,3	15,9	16,2
20 oder mehr Jahren	782	55,3	59,3	58,9

Quelle: Einwohnerdatei

**G Kraftfahrzeuge**

PKW Stichtag 30.06.2022 <sup>1</sup>	27 Schuir			Stadtbezirk IX		Stadt Essen <sup>5</sup>	
	Anzahl	Prozent	je 1.000 der voll-jährigen Bev. <sup>4</sup>	Prozent	je 1.000 der voll-jährigen Bev. <sup>4</sup>	Prozent	je 1.000 der voll-jährigen Bev. <sup>4</sup>
<b>Personenkraftwagen<sup>2</sup> mit Fahrberechtigung</b>	1.559	100	1.103	100	750	100	592
darunter zugelassen auf ...							
<b>natürliche Personen</b>	944	60,6	668	87,8	659	86,5	512
darunter ...							
Benzin	654	41,9	463	63,6	477	65,1	386
Diesel	219	14,0	155	17,7	133	16,2	96
Elektro	23	1,5	16	1,5	11	0,9	5
Flüssig- oder Erdgas <sup>3</sup>	3	0,2	2	0,3	3	0,4	2
Hybrid	33	2,1	23	3,5	26	2,9	17

Quellen: Kraftfahrzeugdatei und Einwohnerdatei

**H Arbeitslose und sozialversicherungspflichtig Beschäftigte am Wohnort**

Arbeitslose Stichtag 31.12.2022	27 Schuir <sup>4</sup>			Stadtbezirk IX <sup>4</sup>		Stadt Essen <sup>5</sup>	
	Anzahl	Prozent	in Prozent der jeweiligen erwerbs- fähigen Bev.	Prozent	in Prozent der jeweiligen erwerbs- fähigen Bev.	Prozent	in Prozent der jeweiligen erwerbs- fähigen Bev.
<b>Arbeitslose<sup>1</sup></b>	<b>70</b>	<b>100</b>	<b>6,6</b>	<b>100</b>	<b>3,2</b>	<b>100</b>	<b>8,3</b>
und zwar ...							
Männer	41	58,6	7,5	49,1	3,2	53,2	8,7
Frauen	29	41,4	5,7	50,9	3,2	46,8	7,8
unter 25 Jahre	10	14,3	9,2	8,0	2,5	8,7	6,1
55 oder mehr Jahre	17	24,3	6,6	26,5	3,0	16,3	5,8
Deutsche	18	25,7	2,4	62,4	2,3	56,1	6,0
Nichtdeutsche <sup>2</sup>	52	74,3	16,8	37,6	8,5	43,9	16,0
ohne abgeschlossene Berufsausbildung <sup>3</sup>	50	71,4	4,7	52,0	1,7	72,5	6,0

Quellen: Bundesagentur für Arbeit; erster veröffentlichter Stand, spätere Revisionen werden nicht berücksichtigt; Einwohnerdatei

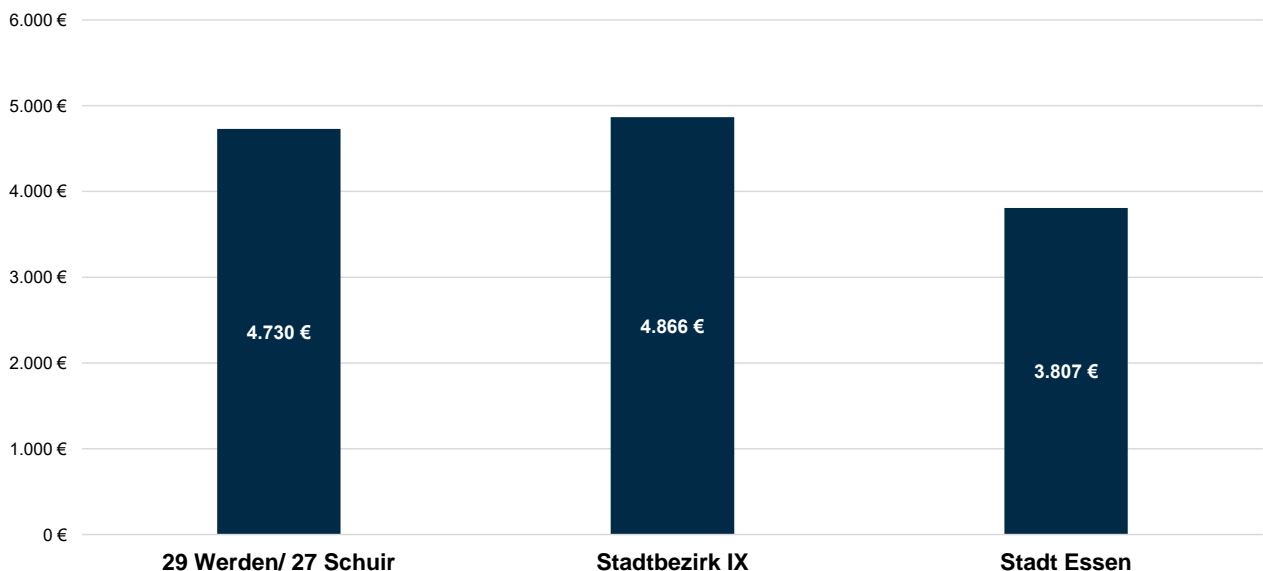
Beschäftigte Stichtag 31.12.2022	27 Schuir			Stadtbezirk IX		Stadt Essen	
	Anzahl	Prozent	in Prozent der jeweiligen erwerbs- fähigen Bev.	Prozent	in Prozent der jeweiligen erwerbs- fähigen Bev.	Prozent	in Prozent der jeweiligen erwerbs- fähigen Bev.
<b>Sozialversicherungspflichtig Beschäftigte am Wohnort<sup>6</sup></b>	<b>486</b>	<b>100</b>	<b>46,0</b>	<b>100</b>	<b>59,1</b>	<b>100</b>	<b>59,4</b>
und zwar ...							
Männer	247	50,8	45,4	50,1	60,3	53,6	63,1
Frauen	239	49,2	46,6	49,9	57,9	46,4	55,6
Deutsche	430	88,5	57,5	92,0	63,2	84,4	64,8
Nichtdeutsche	56	11,5	18,1	8,0	33,7	15,6	40,9

Quellen: Bundesagentur für Arbeit; erster veröffentlichter Stand, spätere Revisionen werden nicht berücksichtigt; Einwohnerdatei

Bruttoarbeitsentgelte Stichtag 31.12.2022	29 Werden/ 27 Schuir	Stadtbezirk IX	Stadt Essen
	EURO		
<b>Median der monatlichen Bruttoarbeitsentgelte sozialversicherungspflichtig Vollzeitbeschäftigter am Wohnort Essen<sup>7,8</sup></b>	<b>4.730</b>	<b>4.866</b>	<b>3.807</b>
und zwar ...			
Männer	5.066	5.453	3.912
Frauen	4.261	4.262	3.656
Deutsche	4.808	4.936	3.922
Nichtdeutsche	x	4.104	3.022

Quelle: Bundesagentur für Arbeit

**Median der monatlichen Bruttoarbeitsentgelte sozialversicherungspflichtig  
Vollzeitbeschäftigter<sup>1</sup> insgesamt am Wohnort Essen am 31.12.2022**



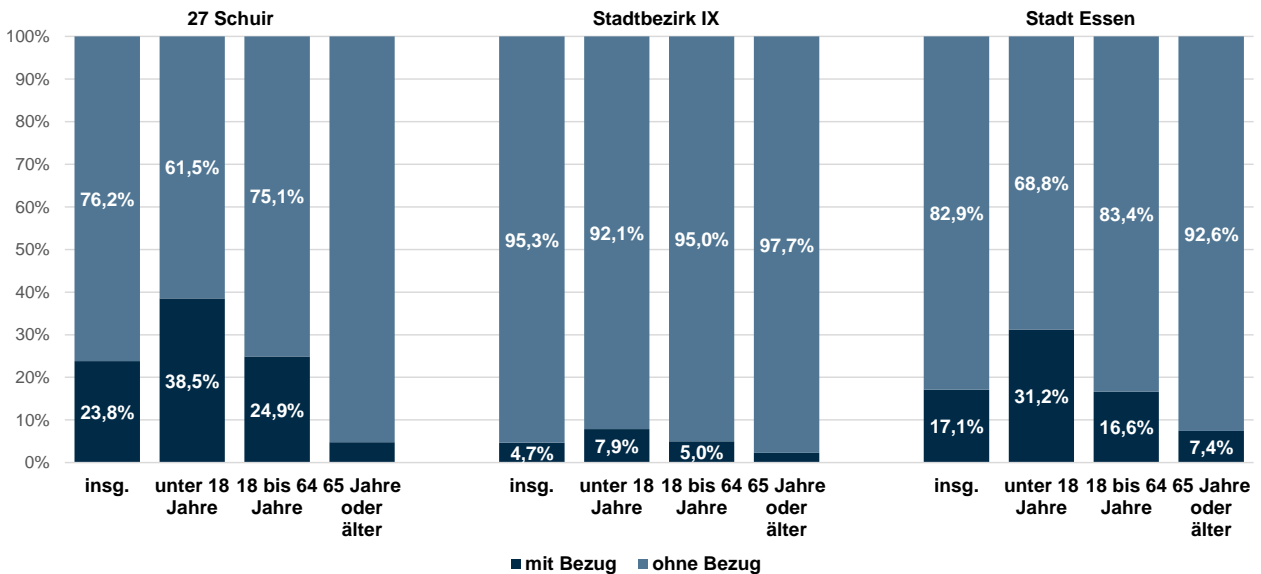


I Soziales

Existenzsichernde Leistungen Stichtag 31.12.2022	27 Schuir			Stadtbezirk IX		Stadt Essen	
	Anzahl	Prozent	Prozent an Bev. <sup>3</sup>	Prozent	Prozent an Bev. <sup>3</sup>	Prozent	Prozent an Bev. <sup>3</sup>
<b>Personen mit Bezug existenzsichernder Leistungen außerhalb von Einrichtungen<sup>1</sup></b>	<b>428</b>	<b>100</b>	<b>23,8</b>	<b>100</b>	<b>4,7</b>	<b>100</b>	<b>17,1</b>
darunter mit Leistungen gemäß ...							
SGB II <sup>2</sup> : Grundsicherung für Arbeitsuchende	147	34,3	8,2	66,9	3,1	84,1	14,4
SGB XII, Kapitel 4: Grundsicherung im Alter	5	1,2	0,3	11,4	0,5	7,8	1,3
SGB XII, Kapitel 4: Grundsicherung bei dauerhafter Erwerbsminderung	-	-	-	3,2	0,1	4,3	0,7
Asylbewerberleistungsgesetz	272	63,6	15,1	17,2	0,8	2,8	0,5
	Anzahl	Prozent	Prozent an Gleichaltrigen	Prozent	Prozent an Gleichaltrigen	Prozent	Prozent an Gleichaltrigen
im Alter von ... Jahren							
unter 18	148	34,6	38,5	25,7	7,9	30,8	31,2
18 bis 64	263	61,4	24,9	61,0	5,0	59,9	16,6
65 oder mehr	17	4,0	4,8	13,3	2,3	9,3	7,4

Quellen: Leistungsempfänger- und Einwohnerdatei sowie Daten der Bundesagentur für Arbeit

**Personen mit Bezug existenzsichernder Leistungen<sup>1</sup> nach Alter außerhalb von Einrichtungen am 31.12.2022 - in Prozent der gleichaltrigen Bevölkerung**



Bedarfsgemeinschaften SGB II Stichtag 31.12.2022	27 Schuir			Stadtbezirk IX		Stadt Essen*	
	Anzahl	Prozent	in Prozent der Privathaushalte	Prozent	in Prozent der Privathaushalte	Prozent	in Prozent der Privathaushalte
<b>Bedarfsgemeinschaften mit Bezug von Leistungen zur Existenzsicherung gemäß SGB II</b>	<b>75</b>	<b>100</b>	<b>11,2</b>	<b>100</b>	<b>3,6</b>	<b>100</b>	<b>13,4</b>
darunter ...							
Alleinerziehende mit minderjährigen Kindern	13	17,3	65,0	18,6	20,7	18,4	51,1
Partnerschaften mit minderjährigen Kindern	13	17,3	9,7	10,6	2,6	16,5	16,4
Partnerschaften ohne minderjährige Kinder	.	.	.	5,5	0,6	8,0	4,0
Single-Bedarfsgemeinschaften	46	61,3	18,2	63,3	4,9	54,9	14,6

Quellen: Daten der Bundesagentur für Arbeit sowie Daten der Haushaltsgenerierung auf Basis der Einwohnerdatei



**J Kinder und Bildung**

Kinderbetreuung Stichtag 30.09.2022	27 Schuir			Stadtbezirk IX	Stadt Essen
	Anzahl	Plätze <sup>2</sup>	Quote <sup>3</sup>	Quote <sup>3</sup>	Quote <sup>3</sup>
Kinder und Betreuungsplätze für Kinder im Alter von ... <sup>1</sup>					
unter 3 Jahren	55	5	9,1	45,0	40,0
3 Jahre bis zur Schulpflicht	70	4	5,7	94,1	91,5

Quellen: Stadt Essen, Jugendamt (Hrsg.): Kinderbetreuungsangebote in Essen im Kita-Jahr 2022 - 2023, Daten zur Versorgung in den Bezirken und Stadtteilen; Einwohnerdatei

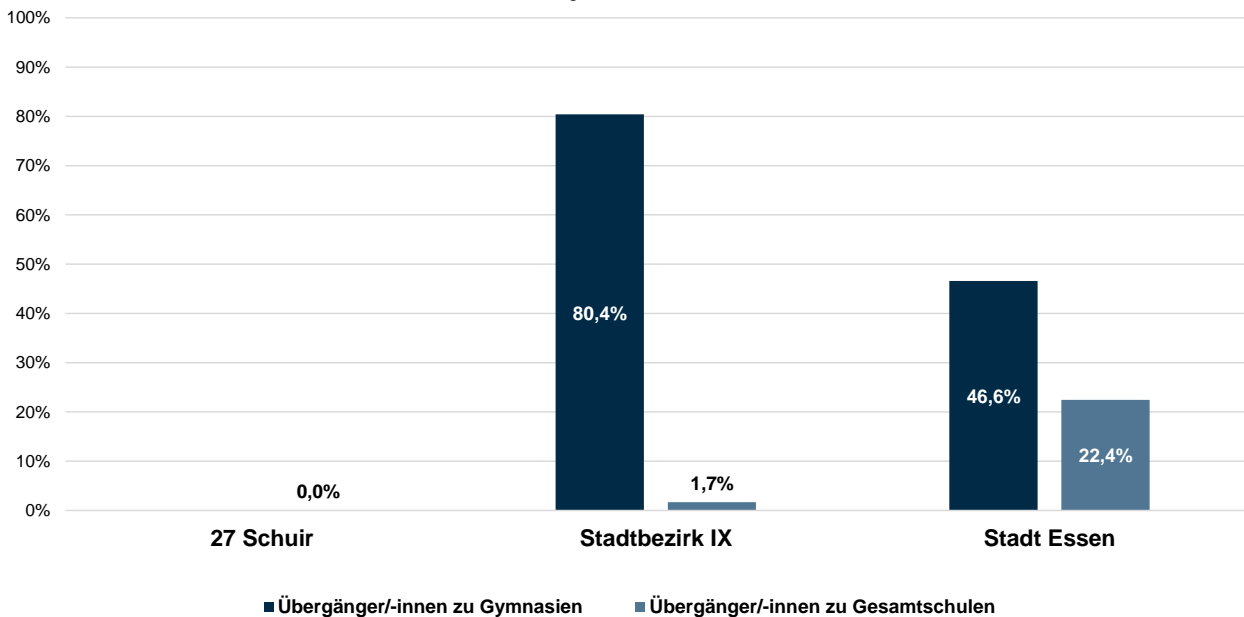
Kindergesundheit 2022	27 Schuir		Stadtbezirk IX	Stadt Essen <sup>6</sup>
	Anzahl	Prozent	Prozent	Prozent
Schulanfänger/-innen <sup>4</sup> und zwar ...	21	100	100	100
ohne Gesundheitsstörungen in den schulrelevanten Entwicklungsbereichen <sup>5</sup>	10	47,6	69,0	51,9
ohne Gewichtsprobleme	21	100,0	82,2	76,9

Quelle: Schuleingangsuntersuchung

Übergänger/-innen Schuljahr 2022/2023	27 Schuir		Stadtbezirk IX	Stadt Essen
	Anzahl	Prozent	Prozent	Prozent
Übergänger/-innen von Grundschulen <sup>7</sup>	7	100	100	100
darunter ...				
zu Gymnasien	.	.	80,4	46,6
zu Gesamtschulen	-	0,0	1,7	22,4

Quelle: Fachbereich Schule

**Übergänger/-innen von Grundschulen<sup>1</sup> zu Gymnasien und Gesamtschulen im Schuljahr 2022/2023**



**K Kommunalwahlen**

Wahlen 13.09.2020	27 Schuir		Stadtbezirk IX	Stadt Essen
	Anzahl	Prozent	Prozent	Prozent
Wahlberechtigte	1.151	100	100	100
davon ... bei der Wahl zum Rat der Stadt				
Wähler/-innen	735	63,9	62,4	48,1
Nichtwähler/-innen	416	36,1	37,6	51,9
gültige Stimmen	731	100	100	100
davon ...				
SPD	98	13,4	19,7	24,3
CDU	326	44,6	42,7	34,4
GRÜNE	158	21,6	20,3	18,6
DIE LINKE	18	2,5	2,6	3,9
EBB-FW	19	2,6	2,0	2,9
AfD	43	5,9	4,5	7,5
FDP	31	4,2	4,3	3,0
Sonstige <sup>1</sup>	38	5,2	4,0	5,3

Quelle: Amt für Statistik, Stadtforschung und Wahlen

## A Fläche und Bevölkerungsdichte

- 1) Parks und Grünanlagen, Spiel- und Sportplätze, Wald- und Wasserflächen
- 2) Bevölkerung am Ort der Hauptwohnung

## B Bevölkerung

- 1) Nach § 22 Abs. 3 PStG konnte seit dem 01.11.2013 für Personen mit nicht eindeutig männlichem oder weiblichem Geschlecht der Eintrag "ohne Angabe", seit dem 18.12.2018 kann auch das Kennzeichen "divers" in das Register eingetragen werden. Seit 2018 sind in Essen nur Einzelfälle verzeichnet, die aus Gründen der Geheimhaltung auf die Kategorien männlich und weiblich verteilt werden.
- 2) mit deutscher und nichtdeutscher Staatsangehörigkeit
- 3) ausschließlich nichtdeutsche Staatsangehörigkeit

## C Haushalte

- 1) Zu der Bevölkerung in Privathaushalten zählt die wohnberechtigte Bevölkerung (ohne Sonderanschriften wie z.B. Wohnheime und Flüchtlingsunterkünfte).
- 2) Einige wenige Personen haben neben dem Hauptwohnsitz auch einen oder mehrere Nebenwohnsitze in Essen. Diese Personen werden in mehr als einem Haushalt als Haushaltsmitglieder berücksichtigt.

## D Natürliche Bevölkerungsbewegungen

- 1) Lebendgeborene von Müttern mit Hauptwohnung in Essen; vorläufige Zahlen
- 2) Gestorbene mit Hauptwohnung in Essen; vorläufige Zahlen
- 3) Bevölkerung am Ort der Hauptwohnung; vorläufige Zahlen
- 4) Bevölkerung am Ort der Hauptwohnung am 31.12.
- 5) allgemeine Fruchtbarkeitsziffer

## E Wanderungsbewegungen

- 1) Als Klassifizierungsmethode wurden gleiche Intervalle gewählt, daher können je nach Zusammensetzung der Umzüge einzelne Klassen nicht besetzt sein.
- 2) von Personen, die vor oder nach der Wanderung zur Bevölkerung am Ort der Hauptwohnung zählen
- 3) Umzüge von Personen, die zur Bevölkerung am Ort der Hauptwohnung zählen, d.h. Ummeldungen eines Hauptwohnsitzes innerhalb der Stadt Essen.
- 4) Bevölkerung am Ort der Hauptwohnung am 31.12.

## F Gebäude, Wohnungen, Wohnraumversorgung

- 1) vorläufige Zahlen
- 2) Gebäude, die mindestens mit 50 % der Gesamtnutzfläche Wohnzwecken dienen; über Veränderungen der Gebäudeart durch Abbrüche von Gebäudeteilen liegen keine Informationen vor.
- 3) in reinen Wohngebäuden und sonstigen Gebäuden mit Wohnraum
- 4) Eigentümerwohnungen sind Wohnungen, die vom Eigentümer des Gebäudes oder der Wohnung selbst bewohnt werden, Stand: Anfang Januar des Folgejahres.
- 5) Nur Mietwohnungen des I. Förderweges und Mietwohnungen, die für Haushalte der Einkommensgruppe A nach dem neuen Wohnraumförderungsgesetz (vereinbarte Förderung) bestimmt sind
- 6) wohnberechtigte Bevölkerung
- 7) Bei Personen, für die kein Einzugs- bzw. Zugzugsdatum (mehr) in der Einwohnerdatei verzeichnet ist, wurde das Geburtsdatum als Einzugsdatum unterstellt.

## G Kraftfahrzeuge

- 1) Aufgrund fehlender Daten werden Zahlen zu Kraftfahrzeugen zum Stand 30.06. ausgewiesen.
- 2) ohne Behördenfahrzeuge und auswärtige Halter/-innen
- 3) einschließlich bivalenten (Gas und andere Kraftstoffe) Fahrzeugen
- 4) Bevölkerung am Ort der Hauptwohnung im Alter von 18 oder mehr Jahren
- 5) einschließlich räumlich nicht zuzuordnende Fälle

## H Arbeitslose und sozialversicherungspflichtig Beschäftigte am Wohnort

- 1) Arbeitslose sind Personen bis zur Vollendung des 65. Lebensjahres, die in der Bundesrepublik Deutschland wohnen, die nicht oder nur kurzzeitig in einem Beschäftigungsverhältnis stehen, eine versicherungspflichtige, mindestens 15 Stunden wöchentlich umfassende Beschäftigung suchen, die eine angestrebte Arbeitnehmertätigkeit ausüben können und dürfen für eine Arbeitsaufnahme als Arbeitnehmer sofort zur Verfügung stehen. Sie müssen sich persönlich bei ihrer zuständigen Arbeitsagentur gemeldet haben. Teilnehmer an Maßnahmen der aktiven Arbeitsmarktpolitik gelten nicht als arbeitslos.
- 2) Nichtdeutsche müssen die allgemeinen Kriterien für Arbeitslosigkeit erfüllen und eine Arbeitnehmertätigkeit in der Bundesrepublik ausüben dürfen.
- 3) einschließlich ohne Angabe zur Berufsausbildung
- 4) Aufgrund fehlender Daten wurden einige Angaben zu Arbeitslosen geschätzt.
- 5) einschließlich räumlich nicht eindeutig zuzuordnende Fälle
- 6) Wohnort Essen, Arbeitsort Essen oder außerhalb
- 7) ohne sozialversicherungspflichtig Beschäftigte aus Bereichen mit besonderer gesetzlicher Vergütungsregelung wie Ausbildung, Jugendhilfe, Berufsförderung, Tätigkeiten in Behindertenwerkstätten, Freiwilligendiensten; vorläufiges Ergebnis
- 8) Arbeitsentgelte vor Abzug von Steuern und Sozialversicherungsbeiträgen inklusive Sonderzahlungen wie Familienzuschläge, Weihnachtsgeld, Abfindungen u.ä.

## I Soziales

- 1) einschließlich Sozialgesetzbuch (SGB) XII, Kapitel 3: laufende Hilfe zum Lebensunterhalt
- 2) einschließlich Personen ohne Leistungsbezug in Bedarfsgemeinschaften mit SGB II Bezug
- 3) Bevölkerung am Ort der Hauptwohnung
- 4) einschließlich räumlich nicht zuzuordnender Personen

## J Kinder und Bildung

- 1) Bevölkerung am Ort der Hauptwohnung zum Stichtag 30.09 in den Kindergartenjahrgängen
- 2) Ausgewiesen sind nur geförderte Plätze: geplante und beim Land NRW gemeldete Plätze in Kindertageseinrichtungen, von den Kindertagespflege-Fachverbänden vorgehaltene Plätze bei Tagesmüttern oder -vätern, die durch Pflegeerlaubnis nach § 43 SGB VII zur Betreuung von bis zu fünf Kindern befugt sind. Stichtag 01.03.
- 3) Betreuungsplätze / Kinder in den entsprechenden Kinderjahrgängen \*100
- 4) Schulanfänger/-innen und zurückgestellte Schulanfänger/-innen, die erneut zur Einschulungsuntersuchung kamen
- 5) der Körperkoordination, der Visuomotorik und der Sprache
- 6) einschließlich der räumlich nicht zuzuordnenden Schulanfänger/-innen
- 7) nur Übergänger/-innen mit Hauptwohnsitz in Essen

## K Kommunalwahlen

- 1) Stimmenanteile in der Stadt unter 3 %