

Ein Blick auf ... Stadtteile in Essen Frillendorf 2022



8/2023

**STADT
ESSEN**

**Amt für Statistik,
Stadtforschung und Wahlen**

Erläuterungen

- nichts (genau Null)
- . nicht bekannt oder geheim zu halten
- × Aussage nicht sinnvoll
- 0** mehr als nichts,
weniger als die kleinste dargestellte Einheit

**Nachdruck – auch auszugsweise –
nur mit Quellenangabe gestattet**

Impressum

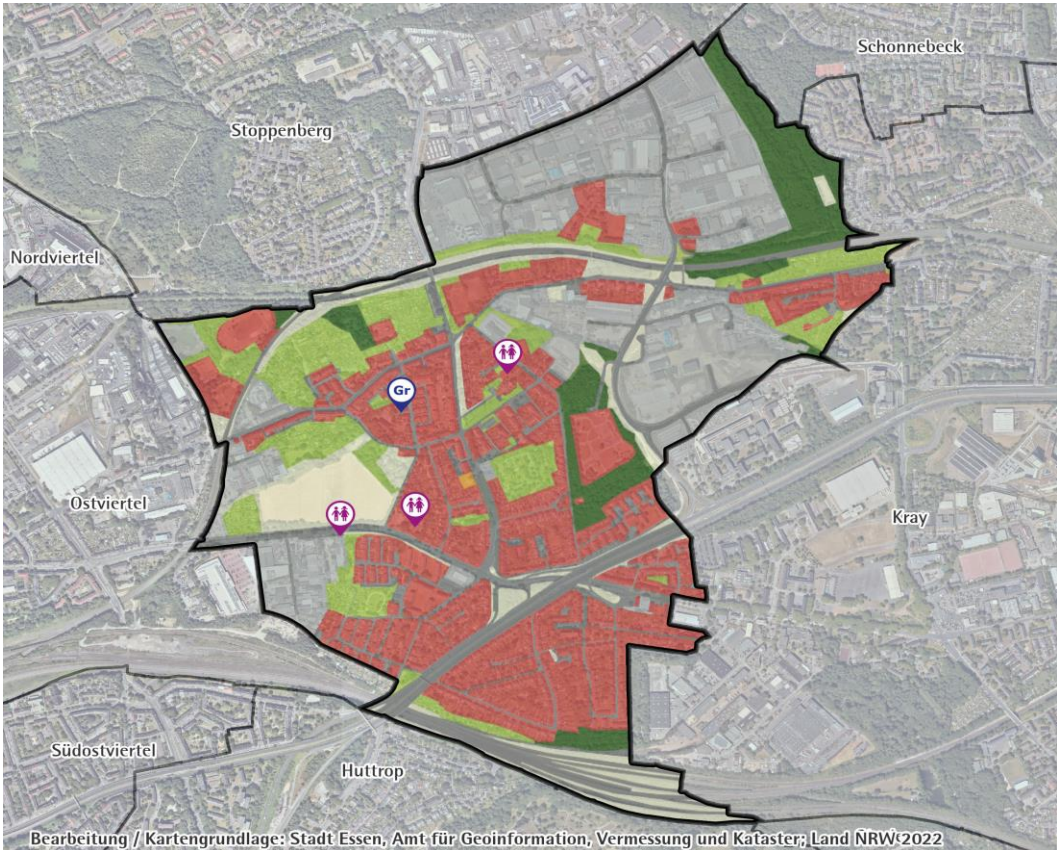
Herausgeber: Stadt Essen
Der Oberbürgermeister
Amt für Statistik, Stadtforschung und Wahlen

Kontakt: Telefon: +49 201 88-12000
Fax: +49 201 88-12012
E-Mail: amt12@essen.de

Schriftenreihe: Ein Blick auf ...

Bildnachweis: Titelseite: © Stadt Essen, Amt für Geoinformation, Vermessung und Kataster,
RVR, Bildflug 2021, Datenlizenz Deutschland - Namensnennung - Version 2.0

A Fläche und Bevölkerungsdichte



Grundschule



Kindertagesstätte

Bearbeitung / Kartengrundlage: Stadt Essen, Amt für Geoinformation, Vermessung und Kataster; Land NRW 2022

- Siedlung
- Parks / Kleingärten / Friedhöfe
- Gewässer / Wasserflächen
- Gewerbe / Industrie
- Wald / Halden (rekultiviert)
- Abgrabungsflächen
- Verkehrsflächen
- Landwirtschaft / Freiraum
- Ver- / Entsorgung (Energie, Abwasser, Abfall, Halden)

Quellen:
 Fachbereich Schule, Jugendamt,
 Flächennutzungskartierung
 Regionalverband Ruhr, Essen; digitale
 Bearbeitung: Team Geodaten,
 Stadtplanwerk und Luftbilder Stand 2021

Fläche und Bevölkerungsdichte Stichtag 31.12.2022	36 Frillendorf			Stadtbezirk I		Stadt Essen	
	Quadratmeter	Prozent	Bev. ² je 10.000 qm = Hektar	Prozent	Bev. ² je 10.000 qm = Hektar	Prozent	Bev. ² je 10.000 qm = Hektar
Fläche insgesamt	2.307.418	100	24,9	100	44,6	100	28,2
darunter ...							
bebaute Fläche	1.209.241	52,4	47,5	56,2	79,3	37,4	75,5
Erholungs- und Freiflächen ¹	451.122	19,6	127,3	15,3	291,5	27,8	101,4

Quellen: Amtliches Liegenschaftskatasterinformationssystem, Einwohnerdatei

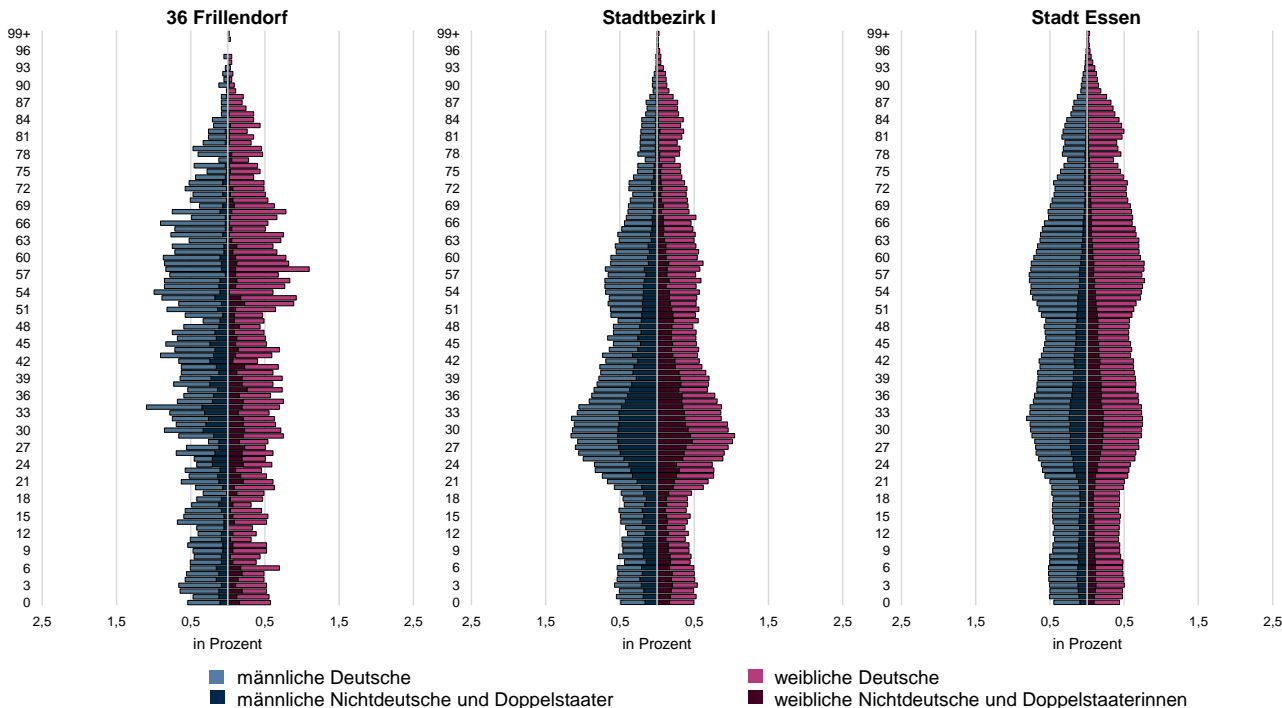
B Bevölkerung

Bevölkerung Stichtag 31.12.2022	36 Frillendorf			Stadtbezirk I		Stadt Essen	
	Anzahl	in Prozent der Bev.	Prozent	in Prozent der Bev.	Prozent	in Prozent der Bev.	Prozent
Bevölkerung am Ort der Hauptwohnung	5.745	100		100		100	
davon ¹ ...							
männlich	2.916	50,8		51,5		48,9	
weiblich	2.829	49,2		48,5		51,1	
im Alter von ... Jahren							
unter 18	1.042	18,1	100	17,0	100	16,9	100
unter 6	379	6,6	36,4	6,2	36,7	5,9	34,8
6 bis 17	663	11,5	63,6	10,8	63,3	11,0	65,2
18 bis 64	3.546	61,7		66,9		61,7	
65 oder mehr	1.157	20,1	100	16,1	100	21,5	100
80 oder mehr	296	5,2	25,6	5,4	33,5	7,2	33,5
Durchschnittsalter in Jahren		43,3		40,3		43,9	

Quelle: Einwohnerdatei

B Bevölkerung - Fortsetzung

Bevölkerung am Ort der Hauptwohnung nach Geschlecht¹, Staatsangehörigkeit und Alter am 31.12.2022 - in Prozent



Doppelstaater/-innen und Nichtdeutsche Stichtag 31.12.2022	36 Frillendorf			Stadtbezirk I		Stadt Essen	
	Anzahl	in Prozent der Bev.	Prozent an Gleich- altrigen	in Prozent der Bev.	Prozent an Gleich- altrigen	in Prozent der Bev.	Prozent an Gleich- altrigen
Doppelstaater/-innen² und Nichtdeutsche³ im Alter von ... Jahren	1.779	31,0		46,8		30,5	
unter 18	486	8,5	46,6	11,2	65,7	7,9	47,0
unter 6	200	3,5	52,8	4,1	66,2	2,8	48,5
6 bis 17	286	5,0	43,1	7,0	65,4	5,1	46,2
18 bis 64	1.181	20,6	33,3	32,9	49,2	20,2	32,8
65 oder mehr	112	1,9	9,7	2,7	17,0	2,3	10,9
Durchschnittsalter in Jahren		32,3		32,5		33,4	

Quelle: Einwohnerdatei

Staatsangehörigkeit Stichtag 31.12.2022	36 Frillendorf			Stadtbezirk I		Stadt Essen	
	Anzahl	in Prozent der Bev.	in Prozent der Nicht- deutschen u. Doppel- staater/- innen	in Prozent der Bev.	in Prozent der Nicht- deutschen u. Doppel- staater/- innen	in Prozent der Bev.	in Prozent der Nicht- deutschen u. Doppel- staater/- innen
Top 5 Staatsangehörigkeiten im Stadtteil							
Türkei	297	5,2	16,7	3,9	8,4	4,1	13,4
Syrien	210	3,7	11,8	5,5	11,9	2,9	9,6
Polen	178	3,1	10,0	3,0	6,5	3,5	11,3
Serbien (einschl. Kosovo) und Montenegro	126	2,2	7,1	1,7	3,7	1,2	3,8
Irak	108	1,9	6,1	3,3	7,0	1,5	4,9

Quelle: Einwohnerdatei

C Haushalte

Haushaltsgröße Stichtag 31.12.2022	36 Frillendorf		Stadtbezirk I	Stadt Essen
	Anzahl	Prozent	Prozent	Prozent
Bevölkerung in Privathaushalten ¹	5.590			
Privathaushalte²	2.785	100	100	100
davon mit ...				
1 Person	1.256	45,1	59,1	50,3
2 Personen	800	28,7	22,7	28,0
3 Personen	350	12,6	8,4	10,7
4 Personen	266	9,6	5,9	7,3
5 oder mehr Personen	113	4,1	3,9	3,7
durchschnittliche Haushaltsgröße		2,0	1,8	1,9

Quellen: Einwohnerdatei und Haushaltgenerierung auf Basis der Einwohnerdatei

C Haushalte - Fortsetzung

Haushalte mit Kindern Stichtag 31.12.2022	36 Frillendorf			Stadtbezirk I		Stadt Essen	
	Anzahl	in Prozent der Privathaus- halte	Prozent	in Prozent der Privathaus- halte	Prozent	in Prozent der Privathaus- halte	Prozent
Haushalte mit minderjährigen Kindern	592	21,3	100	16,3	100	18,3	100
davon Haushalte mit ...							
1 Kind	284	10,2	48,0	7,7	46,8	9,1	49,6
2 Kindern	209	7,5	35,3	5,5	33,6	6,4	34,7
3 oder mehr Kindern	99	3,6	16,7	3,2	19,5	2,9	15,7
darunter							
Haushalte Alleinerziehender	153	5,5	25,8	4,6	28,4	4,8	26,4

Quellen: Einwohnerdatei und Haushaltgenerierung auf Basis der Einwohnerdatei

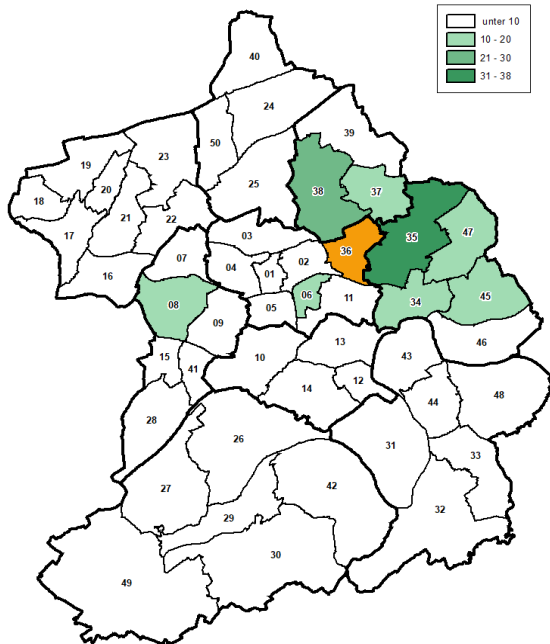
D Natürliche Bevölkerungsbewegungen

Geburten und Sterbefälle Jahr 2022	36 Frillendorf			Stadtbezirk I		Stadt Essen	
	Anzahl	je 1.000 der Bevöl- kerung ⁴	je 1.000 Frauen im Alter von 15 bis 44 Jahren ^{4,5}	je 1.000 der Bevöl- kerung ⁴	je 1.000 Frauen im Alter von 15 bis 44 Jahren ^{4,5}	je 1.000 der Bevöl- kerung ⁴	je 1.000 Frauen im Alter von 15 bis 44 Jahren ^{4,5}
Lebendgeborene¹	69	12,0	68,3	10,8	50,2	9,4	51,1
Gestorbene²	56	9,7		11,9		13,6	
Geburten- (+)/Sterbefallüberschuss (-)³	+ 13	+ 2,3		- 1,1		- 4,2	

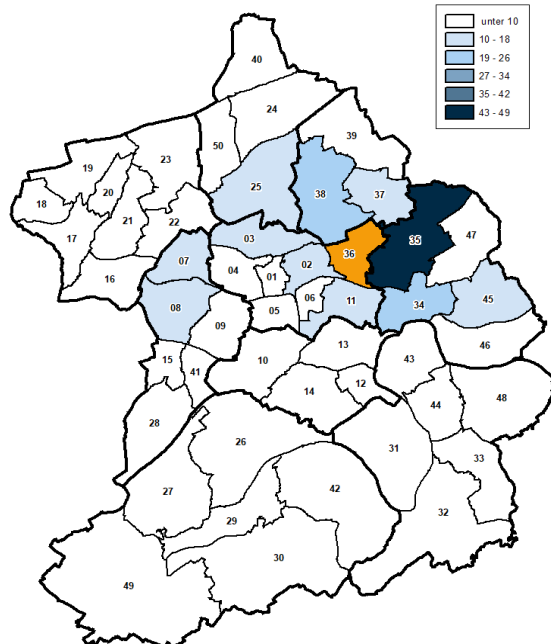
Quellen: Geburten-, Sterbefall- und Einwohnerdatei

E Wanderungsbewegungen

Innerstädtische Zuzüge¹ in den Stadtteil
im Jahr 2022



Innerstädtische Fortzüge¹ aus dem Stadtteil
im Jahr 2022



- | | | | | |
|------------------|------------------|--------------------|----------------|----------------------|
| 01 Stadtkern | 11 Huttrop | 21 Borbeck-Mitte | 31 Heisingen | 41 Margarethenhöhe |
| 02 Ostviertel | 12 Rellinghausen | 22 Bochold | 32 Kupferdreh | 42 Fischlaken |
| 03 Nordviertel | 13 Bergerhausen | 23 Bergeborbeck | 33 Byfang | 43 Übrühr-Hinsel |
| 04 Westviertel | 14 Stadtwald | 24 Altenessen-Nord | 34 Steele | 44 Übrühr-Holthausen |
| 05 Südviertel | 15 Fulerum | 25 Altenessen-Süd | 35 Krays | 45 Freisenbruch |
| 06 Südostviertel | 16 Schönebeck | 26 Bredene | 36 Frillendorf | 46 Horst |
| 07 Altdorf | 17 Bedingrade | 27 Schuir | 37 Schonnebeck | 47 Leithe |
| 08 Frohnhausen | 18 Frintrop | 28 Haarzopf | 38 Stoppenberg | 48 Burgaltendorf |
| 09 Holsterhausen | 19 Dellwig | 29 Werden | 39 Katernberg | 49 Kettwig |
| 10 Rüttenscheid | 20 Gerschede | 30 Heidhausen | 40 Kanap | 50 Vogelheim |

Wanderungen Jahr 2022	36 Frillendorf		Stadtbezirk I	Stadt Essen
	Anzahl	je 1.000 der Bevölkerung ⁴	je 1.000 der Bevölkerung ⁴	je 1.000 der Bevölkerung ⁴
Zuzüge von außerhalb ² Essens	283	49,3	93,1	67,4
Fortzüge nach außerhalb ² Essens	228	39,7	69,3	55,2
Außenwanderungssaldo	+ 55	+ 9,6	+ 23,8	+ 12,2
Zuzüge von innerhalb ³ Essens	271	47,2	42,6	59,2
Fortzüge nach innerhalb ³ Essens	310	54,0	46,0	59,2
Binnenwanderungssaldo	- 39	- 6,8	- 3,4	-
Wanderungssaldo insgesamt	+ 16	+ 2,8	+ 20,4	+ 12,2

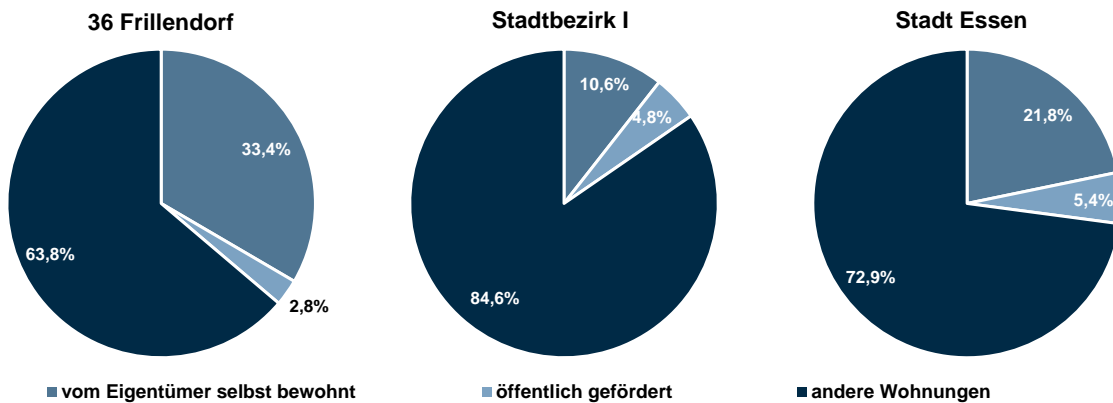
Quellen: Wanderungsdatei; Einwohnerdatei; vorläufige Zahlen

F Gebäude, Wohnungen, Wohnraumversorgung

Gebäude und Wohnungen Stichtag 31.12.2022	36 Frillendorf			Stadtbezirk I		Stadt Essen	
	Anzahl	Prozent	Prozent	Prozent	Prozent	Prozent	Prozent
Gebäude mit Wohnraum¹	1.235	100		100		100	
darunter ...							
reine Wohngebäude²	1.187	96,1	100	93,5	100	96,7	100
darunter mit ...							
1 oder 2 Wohnungen	843	68,3	71,0	28,9	30,9	52,4	54,2
3 bis 6 Wohnungen	279	22,6	23,5	32,0	34,2	30,0	31,0
7 bis 9 Wohnungen	54	4,4	4,5	21,8	23,3	10,2	10,5
10 bis 19 Wohnungen	8	0,6	0,7	9,3	10,0	3,4	3,5
20 oder mehr Wohnungen	3	0,2	0,3	1,6	1,7	0,7	0,8
darunter erbaut ...							
in den letzten fünf Jahren	2	0,2	0,2	0,3	0,3	1,0	1,0
darin ...							
Wohnungen³	2.953	100	2,4	100	5,6	100	3,6
darunter ...							
vom Eigentümer selbst genutzt ⁴	987	33,4		10,6		21,8	
öffentlich gefördert ⁵	82	2,8		4,8		5,4	
	qm			qm		qm	
Wohnfläche³	234.288						
je Wohnung	79,3			67,5		77,1	
je Person⁶	40,6			37,9		41,9	

Quellen: Fortschreibung der Daten der Gebäude- und Wohnungszählung vom 09.05.2011 anhand der Angaben des Amtes für Stadtplanung und Bauordnung über die Bautätigkeit, Einwohnerdatei, Finanzbuchhaltung und Stadtsteueramt, Abteilung Grundbesitzabgaben

Wohnungen nach Art der Wohnung am 31.12.2022



Wohndauer Stichtag 31.12.2022	36 Frillendorf		Stadtbezirk I	Stadt Essen
	Anzahl	Prozent	Prozent	Prozent
Bevölkerung im Alter von 18 oder mehr Jahren mit einer Wohndauer⁷ in Essen von ...	4.703	100	100	100
unter 5 Jahren	588	12,5	26,3	16,2
20 oder mehr Jahren	3.080	65,5	42,9	58,9

Quelle: Einwohnerdatei

G Kraftfahrzeuge

PKW Stichtag 30.06.2022 ¹	36 Frillendorf			Stadtbezirk I		Stadt Essen ⁵	
	Anzahl	Prozent	je 1.000 der voll-jährigen Bev. ⁴	Prozent	je 1.000 der voll-jährigen Bev. ⁴	Prozent	je 1.000 der voll-jährigen Bev. ⁴
Personenkraftwagen² mit Fahrberechtigung	3.468	100	737	100	569	100	592
darunter zugelassen auf ...							
natürliche Personen	2.542	73,3	541	65,6	374	86,5	512
darunter ...							
Benzin	1.910	55,1	406	48,4	276	65,1	386
Diesel	484	14,0	103	13,7	78	16,2	96
Elektro	31	0,9	7	0,6	3	0,9	5
Flüssig- oder Erdgas ³	8	0,2	2	0,3	2	0,4	2
Hybrid	78	2,2	17	2,0	11	2,9	17

Quellen: Kraftfahrzeugdatei und Einwohnerdatei

H Arbeitslose und sozialversicherungspflichtig Beschäftigte am Wohnort

Arbeitslose Stichtag 31.12.2022	36 Frillendorf ⁴			Stadtbezirk I ⁴		Stadt Essen ⁵	
	Anzahl	Prozent	in Prozent der jeweiligen erwerbs- fähigen Bev.	Prozent	in Prozent der jeweiligen erwerbs- fähigen Bev.	Prozent	in Prozent der jeweiligen erwerbs- fähigen Bev.
Arbeitslose¹	268	100	7,6	100	10,1	100	8,3
und zwar ...							
Männer	156	58,2	8,5	55,3	10,4	53,2	8,7
Frauen	112	41,8	6,5	44,7	9,7	46,8	7,8
unter 25 Jahre	27	10,1	6,6	8,8	6,5	8,7	6,1
55 oder mehr Jahre	45	16,8	5,1	13,7	7,9	16,3	5,8
Deutsche	164	61,2	6,0	44,7	7,2	56,1	6,0
Nichtdeutsche ²	104	38,8	13,1	55,3	14,8	43,9	16,0
ohne abgeschlossene Berufsausbildung ³	188	70,1	5,3	76,6	7,7	72,5	6,0

Quellen: Bundesagentur für Arbeit; erster veröffentlichter Stand, spätere Revisionen werden nicht berücksichtigt; Einwohnerdatei

Beschäftigte Stichtag 31.12.2022	36 Frillendorf			Stadtbezirk I		Stadt Essen	
	Anzahl	Prozent	in Prozent der jeweiligen erwerbs- fähigen Bev.	Prozent	in Prozent der jeweiligen erwerbs- fähigen Bev.	Prozent	in Prozent der jeweiligen erwerbs- fähigen Bev.
Sozialversicherungspflichtig Beschäftigte am Wohnort⁶	2.241	100	63,2	100	56,2	100	59,4
und zwar ...							
Männer	1.257	56,1	68,9	57,0	60,0	53,6	63,1
Frauen	984	43,9	57,2	43,0	51,8	46,4	55,6
Deutsche	1.818	81,1	66,0	71,4	64,2	84,4	64,8
Nichtdeutsche	423	18,9	53,5	28,6	42,8	15,6	40,9

Quellen: Bundesagentur für Arbeit; erster veröffentlichter Stand, spätere Revisionen werden nicht berücksichtigt; Einwohnerdatei

Bruttoarbeitsentgelte Stichtag 31.12.2022	36 Frillendorf	Stadtbezirk I	Stadt Essen
	EURO		
Median der monatlichen Bruttoarbeitsentgelte sozialversicherungspflichtig Vollzeitbeschäftigter am Wohnort Essen^{7,8}	3.531	3.656	3.807
und zwar ...			
Männer	3.576	3.677	3.912
Frauen	x	3.631	3.656
Deutsche	3.683	3.829	3.922
Nichtdeutsche	x	2.978	3.022

Quelle: Bundesagentur für Arbeit

**Median der monatlichen Bruttoarbeitsentgelte sozialversicherungspflichtig
Vollzeitbeschäftigter¹ insgesamt am Wohnort Essen am 31.12.2022**

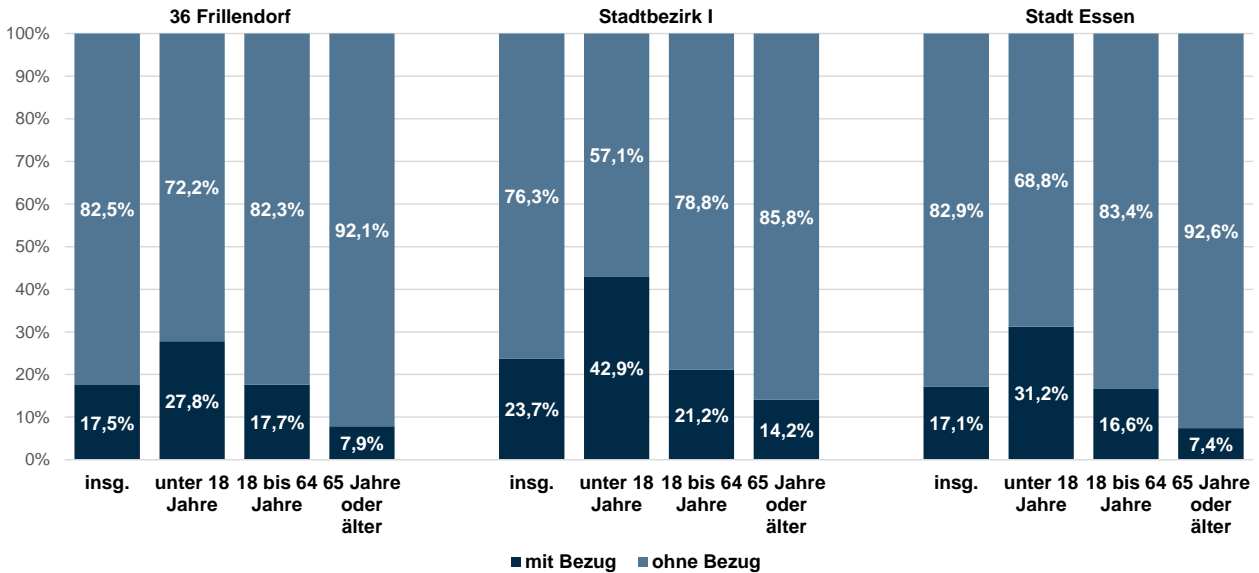


I Soziales

Existenzsichernde Leistungen Stichtag 31.12.2022	36 Frillendorf			Stadtbezirk I		Stadt Essen	
	Anzahl	Prozent	Prozent an Bev. ³	Prozent	Prozent an Bev. ³	Prozent	Prozent an Bev. ³
Personen mit Bezug existenzsichernder Leistungen außerhalb von Einrichtungen¹	1.007	100	17,5	100	23,7	100	17,1
darunter mit Leistungen gemäß ...							
SGB II ² : Grundsicherung für Arbeitsuchende	778	77,3	13,5	84,3	20,0	84,1	14,4
SGB XII, Kapitel 4: Grundsicherung im Alter	78	7,7	1,4	8,2	2,0	7,8	1,3
SGB XII, Kapitel 4: Grundsicherung bei dauerhafter Erwerbsminderung	109	10,8	1,9	4,1	1,0	4,3	0,7
Asylbewerberleistungsgesetz	30	3,0	0,5	2,5	0,6	2,8	0,5
	Anzahl	Prozent	Prozent an Gleichaltrigen	Prozent	Prozent an Gleichaltrigen	Prozent	Prozent an Gleichaltrigen
im Alter von ... Jahren							
unter 18	290	28,8	27,8	30,7	42,9	30,8	31,2
18 bis 64	626	62,2	17,7	59,7	21,2	59,9	16,6
65 oder mehr	91	9,0	7,9	9,6	14,2	9,3	7,4

Quellen: Leistungsempfänger- und Einwohnerdatei sowie Daten der Bundesagentur für Arbeit

Personen mit Bezug existenzsichernder Leistungen¹ nach Alter außerhalb von Einrichtungen am 31.12.2022 - in Prozent der gleichaltrigen Bevölkerung



Bedarfsgemeinschaften SGB II Stichtag 31.12.2022	36 Frillendorf			Stadtbezirk I		Stadt Essen ⁴	
	Anzahl	Prozent	in Prozent der Privathaushalte	Prozent	in Prozent der Privathaushalte	Prozent	in Prozent der Privathaushalte
Bedarfsgemeinschaften mit Bezug von Leistungen zur Existenzsicherung gemäß SGB II	401	100	14,4	100	17,4	100	13,4
darunter ...							
Alleinerziehende mit minderjährigen Kindern	80	20,0	52,3	16,4	61,7	18,4	51,1
Partnerschaften mit minderjährigen Kindern	58	14,5	13,2	17,3	25,8	16,5	16,4
Partnerschaften ohne minderjährige Kinder	27	6,7	3,4	7,6	6,6	8,0	4,0
Single-Bedarfsgemeinschaften	229	57,1	18,2	57,0	16,8	54,9	14,6

Quellen: Daten der Bundesagentur für Arbeit sowie Daten der Haushaltegenerierung auf Basis der Einwohnerdatei

J Kinder und Bildung

Kinderbetreuung Stichtag 30.09.2022	36 Frillendorf			Stadtbezirk I	Stadt Essen
	Anzahl	Plätze ²	Quote ³	Quote ³	Quote ³
Kinder und Betreuungsplätze für Kinder im Alter von ... ¹					
unter 3 Jahren	191	59	30,9	41,3	40,0
3 Jahre bis zur Schulpflicht	196	131	66,8	93,1	91,5

Quellen: Stadt Essen, Jugendamt (Hrsg.): Kinderbetreuungsangebote in Essen im Kita-Jahr 2022 - 2023, Daten zur Versorgung in den Bezirken und Stadtteilen; Einwohnerdatei

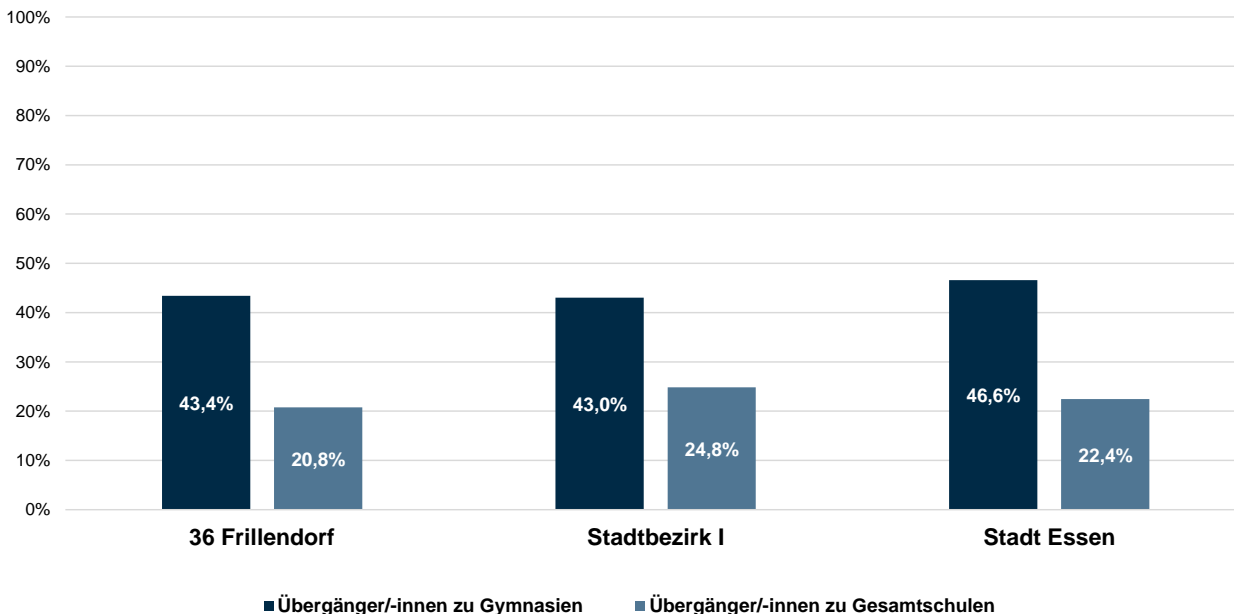
Kindergesundheit 2022	36 Frillendorf		Stadtbezirk I	Stadt Essen ⁶
	Anzahl	Prozent	Prozent	Prozent
Schulanfänger/-innen ⁴ und zwar ...	54	100	100	100
ohne Gesundheitsstörungen in den schulrelevanten Entwicklungsbereichen ⁵	36	66,7	48,3	51,9
ohne Gewichtsprobleme	41	75,9	73,0	76,9

Quelle: Schuleingangsuntersuchung

Übergänger/-innen Schuljahr 2022/2023	36 Frillendorf		Stadtbezirk I	Stadt Essen
	Anzahl	Prozent	Prozent	Prozent
Übergänger/-innen von Grundschulen ⁷	53	100	100	100
darunter ...				
zu Gymnasien	23	43,4	43,0	46,6
zu Gesamtschulen	11	20,8	24,8	22,4

Quelle: Fachbereich Schule

Übergänger/-innen von Grundschulen¹ zu Gymnasien und Gesamtschulen im Schuljahr 2022/2023



K Kommunalwahlen

Wahlen 13.09.2020	36 Frillendorf		Stadtbezirk I	Stadt Essen
	Anzahl	Prozent	Prozent	Prozent
Wahlberechtigte	4.346	100	100	100
davon ... bei der Wahl zum Rat der Stadt				
Wähler/-innen	1.912	44,0	41,5	48,1
Nichtwähler/-innen	2.434	56,0	58,5	51,9
gültige Stimmen	1.889	100	100	100
davon ...				
SPD	486	25,7	20,7	24,3
CDU	764	40,4	29,3	34,4
GRÜNE	254	13,4	24,7	18,6
DIE LINKE	70	3,7	6,3	3,9
EBB-FW	57	3,0	2,8	2,9
AfD	151	8,0	7,0	7,5
FDP	34	1,8	3,0	3,0
Sonstige ¹	73	3,9	6,1	5,3

Quelle: Amt für Statistik, Stadtforschung und Wahlen

A Fläche und Bevölkerungsdichte

- 1) Parks und Grünanlagen, Spiel- und Sportplätze, Wald- und Wasserflächen
- 2) Bevölkerung am Ort der Hauptwohnung

B Bevölkerung

- 1) Nach § 22 Abs. 3 PStG konnte seit dem 01.11.2013 für Personen mit nicht eindeutig männlichem oder weiblichem Geschlecht der Eintrag "ohne Angabe", seit dem 18.12.2018 kann auch das Kennzeichen "divers" in das Register eingetragen werden. Seit 2018 sind in Essen nur Einzelfälle verzeichnet, die aus Gründen der Geheimhaltung auf die Kategorien männlich und weiblich verteilt werden.
- 2) mit deutscher und nichtdeutscher Staatsangehörigkeit
- 3) ausschließlich nichtdeutsche Staatsangehörigkeit

C Haushalte

- 1) Zu der Bevölkerung in Privathaushalten zählt die wohnberechtigte Bevölkerung (ohne Sonderanschriften wie z.B. Wohnheime und Flüchtlingsunterkünfte).
- 2) Einige wenige Personen haben neben dem Hauptwohnsitz auch einen oder mehrere Nebenwohnsitze in Essen. Diese Personen werden in mehr als einem Haushalt als Haushaltsmitglieder berücksichtigt.

D Natürliche Bevölkerungsbewegungen

- 1) Lebendgeborene von Müttern mit Hauptwohnung in Essen; vorläufige Zahlen
- 2) Gestorbene mit Hauptwohnung in Essen; vorläufige Zahlen
- 3) Bevölkerung am Ort der Hauptwohnung; vorläufige Zahlen
- 4) Bevölkerung am Ort der Hauptwohnung am 31.12.
- 5) allgemeine Fruchtbarkeitsziffer

E Wanderungsbewegungen

- 1) Als Klassifizierungsmethode wurden gleiche Intervalle gewählt, daher können je nach Zusammensetzung der Umzüge einzelne Klassen nicht besetzt sein.
- 2) von Personen, die vor oder nach der Wanderung zur Bevölkerung am Ort der Hauptwohnung zählen
- 3) Umzüge von Personen, die zur Bevölkerung am Ort der Hauptwohnung zählen, d.h. Ummeldungen eines Hauptwohnsitzes innerhalb der Stadt Essen.
- 4) Bevölkerung am Ort der Hauptwohnung am 31.12.

F Gebäude, Wohnungen, Wohnraumversorgung

- 1) vorläufige Zahlen
- 2) Gebäude, die mindestens mit 50 % der Gesamtnutzfläche Wohnzwecken dienen; über Veränderungen der Gebäudeart durch Abbrüche von Gebäudeteilen liegen keine Informationen vor.
- 3) in reinen Wohngebäuden und sonstigen Gebäuden mit Wohnraum
- 4) Eigentümerwohnungen sind Wohnungen, die vom Eigentümer des Gebäudes oder der Wohnung selbst bewohnt werden, Stand: Anfang Januar des Folgejahres.
- 5) Nur Mietwohnungen des I. Förderweges und Mietwohnungen, die für Haushalte der Einkommensgruppe A nach dem neuen Wohnraumförderungsgesetz (vereinbarte Förderung) bestimmt sind
- 6) wohnberechtigte Bevölkerung
- 7) Bei Personen, für die kein Einzugs- bzw. Zugzugsdatum (mehr) in der Einwohnerdatei verzeichnet ist, wurde das Geburtsdatum als Einzugsdatum unterstellt.

G Kraftfahrzeuge

- 1) Aufgrund fehlender Daten werden Zahlen zu Kraftfahrzeugen zum Stand 30.06. ausgewiesen.
- 2) ohne Behördenfahrzeuge und auswärtige Halter/-innen
- 3) einschließlich bivalenten (Gas und andere Kraftstoffe) Fahrzeugen
- 4) Bevölkerung am Ort der Hauptwohnung im Alter von 18 oder mehr Jahren
- 5) einschließlich räumlich nicht zuzuordnende Fälle

H Arbeitslose und sozialversicherungspflichtig Beschäftigte am Wohnort

- 1) Arbeitslose sind Personen bis zur Vollendung des 65. Lebensjahres, die in der Bundesrepublik Deutschland wohnen, die nicht oder nur kurzzeitig in einem Beschäftigungsverhältnis stehen, eine versicherungspflichtige, mindestens 15 Stunden wöchentlich umfassende Beschäftigung suchen, die eine angestrebte Arbeitnehmertätigkeit ausüben können und dürfen für eine Arbeitsaufnahme als Arbeitnehmer sofort zur Verfügung stehen. Sie müssen sich persönlich bei ihrer zuständigen Arbeitsagentur gemeldet haben. Teilnehmer an Maßnahmen der aktiven Arbeitsmarktpolitik gelten nicht als arbeitslos.
- 2) Nichtdeutsche müssen die allgemeinen Kriterien für Arbeitslosigkeit erfüllen und eine Arbeitnehmertätigkeit in der Bundesrepublik ausüben dürfen.
- 3) einschließlich ohne Angabe zur Berufsausbildung
- 4) Aufgrund fehlender Daten wurden einige Angaben zu Arbeitslosen geschätzt.
- 5) einschließlich räumlich nicht eindeutig zuzuordnende Fälle
- 6) Wohnort Essen, Arbeitsort Essen oder außerhalb
- 7) ohne sozialversicherungspflichtig Beschäftigte aus Bereichen mit besonderer gesetzlicher Vergütungsregelung wie Ausbildung, Jugendhilfe, Berufsförderung, Tätigkeiten in Behindertenwerkstätten, Freiwilligendiensten; vorläufiges Ergebnis
- 8) Arbeitsentgelte vor Abzug von Steuern und Sozialversicherungsbeiträgen inklusive Sonderzahlungen wie Familienzuschläge, Weihnachtsgeld, Abfindungen u.ä.

I Soziales

- 1) einschließlich Sozialgesetzbuch (SGB) XII, Kapitel 3: laufende Hilfe zum Lebensunterhalt
- 2) einschließlich Personen ohne Leistungsbezug in Bedarfsgemeinschaften mit SGB II Bezug
- 3) Bevölkerung am Ort der Hauptwohnung
- 4) einschließlich räumlich nicht zuzuordnender Personen

J Kinder und Bildung

- 1) Bevölkerung am Ort der Hauptwohnung zum Stichtag 30.09 in den Kindergartenjahrgängen
- 2) Ausgewiesen sind nur geförderte Plätze: geplante und beim Land NRW gemeldete Plätze in Kindertageseinrichtungen, von den Kindertagespflege-Fachverbänden vorgehaltene Plätze bei Tagesmüttern oder -vätern, die durch Pflegeerlaubnis nach § 43 SGB VII zur Betreuung von bis zu fünf Kindern befugt sind. Stichtag 01.03.
- 3) Betreuungsplätze / Kinder in den entsprechenden Kinderjahrgängen *100
- 4) Schulanfänger/-innen und zurückgestellte Schulanfänger/-innen, die erneut zur Einschulungsuntersuchung kamen
- 5) der Körperkoordination, der Visuomotorik und der Sprache
- 6) einschließlich der räumlich nicht zuzuordnenden Schulanfänger/-innen
- 7) nur Übergänger/-innen mit Hauptwohnsitz in Essen

K Kommunalwahlen

- 1) Stimmenanteile in der Stadt unter 3 %