

# Ein Blick auf ... Stadtteile in Essen Bergerhausen 2022



8/2023

**STADT  
ESSEN**

**Amt für Statistik,  
Stadtforschung und Wahlen**

## Erläuterungen

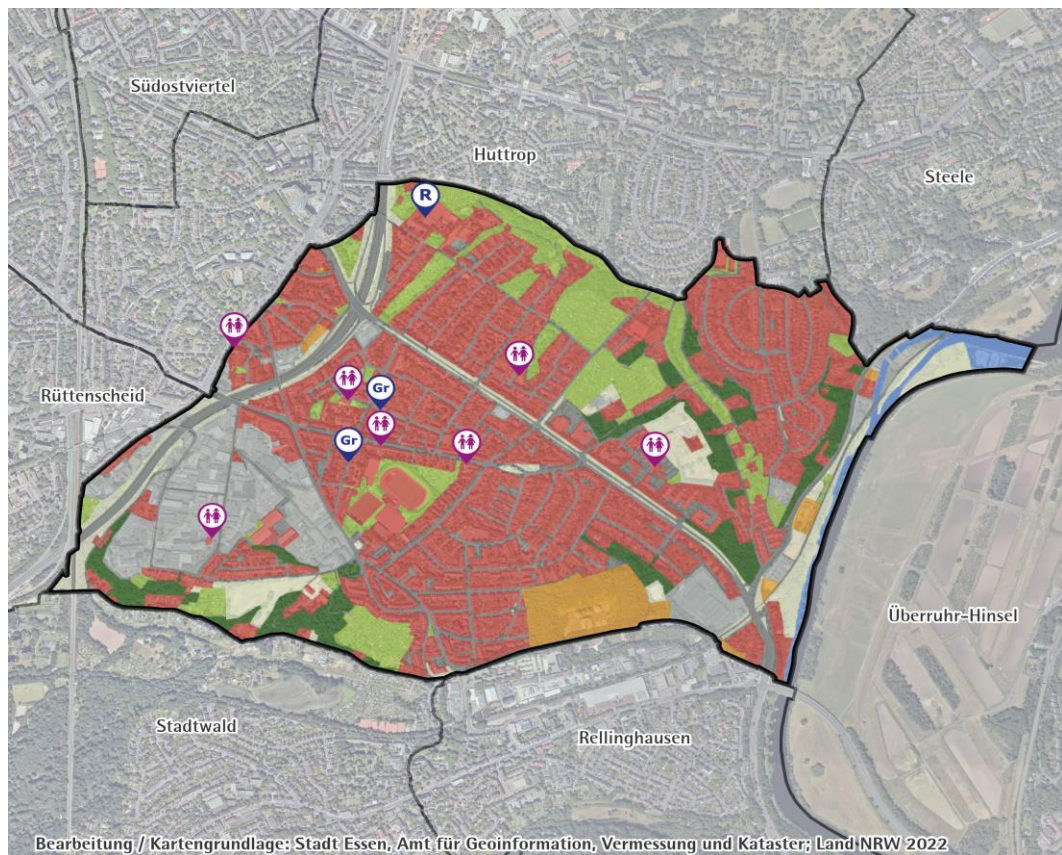
- nichts (genau Null)
- . nicht bekannt oder geheim zu halten
- × Aussage nicht sinnvoll
- 0** mehr als nichts,  
weniger als die kleinste dargestellte Einheit

**Nachdruck – auch auszugsweise –  
nur mit Quellenangabe gestattet**

### **Impressum**

- Herausgeber:** Stadt Essen  
Der Oberbürgermeister  
Amt für Statistik, Stadtforschung und Wahlen
- Kontakt:** Telefon: +49 201 88-12000  
Fax: +49 201 88-12012  
E-Mail: [amt12@essen.de](mailto:amt12@essen.de)
- Schriftenreihe:** Ein Blick auf ...
- Bildnachweis:** Titelseite: © Stadt Essen, Amt für Geoinformation, Vermessung und Kataster,  
RVR, Bildflug 2021, Datenlizenz Deutschland – Namensnennung – Version 2.0

**A Fläche und Bevölkerungsdichte**



Bearbeitung // Kartengrundlage: Stadt Essen, Amt für Geoinformation, Vermessung und Kataster; Land NRW 2022

- Siedlung
- Parks / Kleingärten / Friedhöfe
- Gewässer / Wasserflächen
- Gewerbe / Industrie
- Wald / Halden (rekultiviert)
- Abgrabungsflächen
- Verkehrsflächen
- Landwirtschaft / Freiraum
- Ver- / Entsorgung (Energie, Abwasser, Abfall, Halden)

Quellen:  
 Fachbereich Schule, Jugendamt,  
 Flächennutzungskartierung  
 Regionalverband Ruhr, Essen; digitale  
 Bearbeitung: Team Geodaten,  
 Stadtplanwerk und Luftbilder Stand 2021

Fläche und Bevölkerungsdichte Stichtag 31.12.2022	13 Bergerhausen			Stadtbezirk II		Stadt Essen	
	Quadratmeter	Prozent	Bev.² je 10.000 qm = Hektar	Prozent	Bev.² je 10.000 qm = Hektar	Prozent	Bev.² je 10.000 qm = Hektar
<b>Fläche insgesamt</b>	<b>3.297.201</b>	<b>100</b>	<b>34,9</b>	<b>100</b>	<b>40,7</b>	<b>100</b>	<b>28,2</b>
darunter ...							
bebaute Fläche	1.779.629	54,0	64,6	45,0	90,4	37,4	75,5
Erholungs- und Freiflächen¹	773.105	23,4	148,7	32,0	127,3	27,8	101,4

Quellen: Amtliches Liegenschaftskatasterinformationssystem, Einwohnerdatei

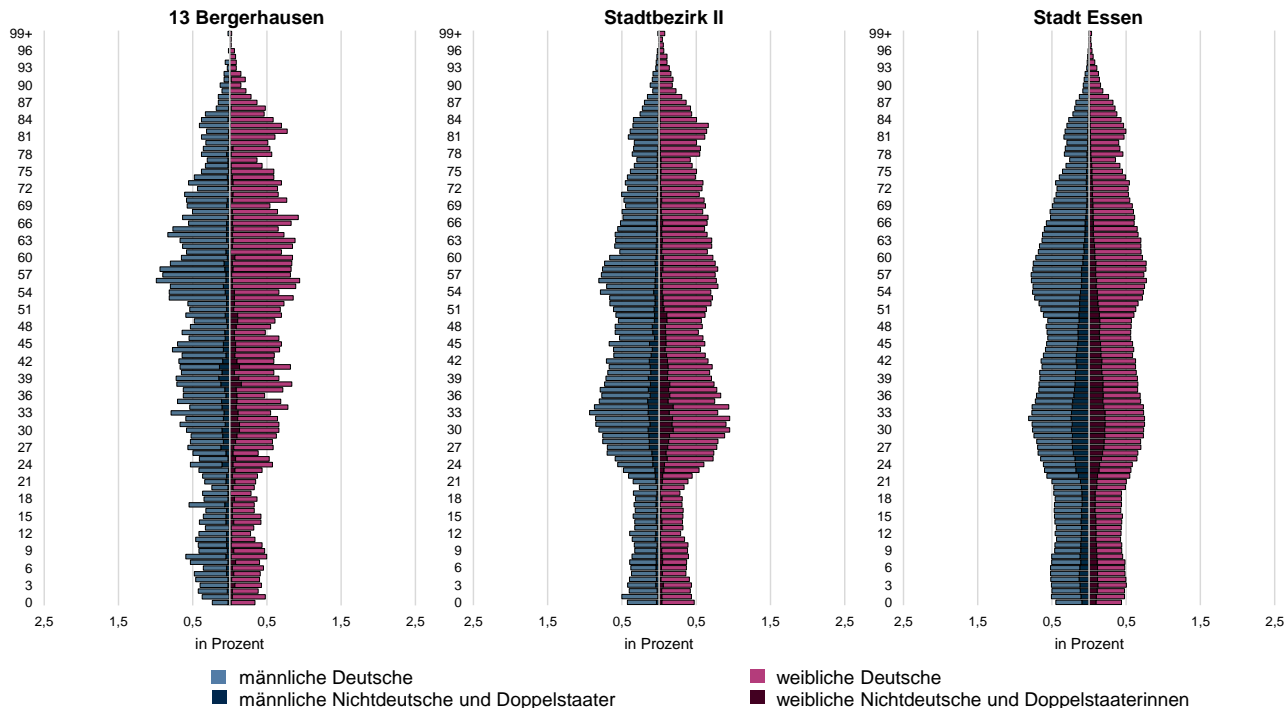
**B Bevölkerung**

Bevölkerung Stichtag 31.12.2022	13 Bergerhausen			Stadtbezirk II		Stadt Essen	
	Anzahl	in Prozent der Bev.	Prozent	in Prozent der Bev.	Prozent	in Prozent der Bev.	Prozent
<b>Bevölkerung am Ort der Hauptwohnung</b>	<b>11.497</b>	<b>100</b>		<b>100</b>		<b>100</b>	
davon¹ ...							
<b>männlich</b>	<b>5.442</b>	<b>47,3</b>		<b>47,2</b>		<b>48,9</b>	
<b>weiblich</b>	<b>6.055</b>	<b>52,7</b>		<b>52,8</b>		<b>51,1</b>	
im Alter von ... Jahren							
<b>unter 18</b>	<b>1.686</b>	<b>14,7</b>	<b>100</b>	<b>13,4</b>	<b>100</b>	<b>16,9</b>	<b>100</b>
unter 6	553	4,8	32,8	5,1	37,7	5,9	34,8
6 bis 17	1.133	9,9	67,2	8,4	62,3	11,0	65,2
<b>18 bis 64</b>	<b>6.832</b>	<b>59,4</b>		<b>62,6</b>		<b>61,7</b>	
<b>65 oder mehr</b>	<b>2.979</b>	<b>25,9</b>	<b>100</b>	<b>24,0</b>	<b>100</b>	<b>21,5</b>	<b>100</b>
80 oder mehr	1.038	9,0	34,8	9,0	37,7	7,2	33,5
<b>Durchschnittsalter in Jahren</b>		<b>47,3</b>		<b>46,1</b>		<b>43,9</b>	

Quelle: Einwohnerdatei

**B Bevölkerung - Fortsetzung**

**Bevölkerung am Ort der Hauptwohnung nach Geschlecht<sup>1</sup>, Staatsangehörigkeit und Alter am 31.12.2022 - in Prozent**



Doppelstaater/-innen und Nichtdeutsche Stichtag 31.12.2022	13 Bergerhausen			Stadtbezirk II		Stadt Essen	
	Anzahl	in Prozent der Bev.	Prozent an Gleich- altrigen	in Prozent der Bev.	Prozent an Gleich- altrigen	in Prozent der Bev.	Prozent an Gleich- altrigen
<b>Doppelstaater/-innen<sup>2</sup> und Nichtdeutsche<sup>3</sup></b> im Alter von ... Jahren	<b>1.905</b>	<b>16,6</b>		<b>17,9</b>		<b>30,5</b>	
<b>unter 18</b>	<b>435</b>	<b>3,8</b>	<b>25,8</b>	<b>3,6</b>	<b>26,7</b>	<b>7,9</b>	<b>47,0</b>
unter 6	153	1,3	27,7	1,4	27,9	2,8	48,5
6 bis 17	282	2,5	24,9	2,2	25,9	5,1	46,2
<b>18 bis 64</b>	<b>1.264</b>	<b>11,0</b>	<b>18,5</b>	<b>12,8</b>	<b>20,5</b>	<b>20,2</b>	<b>32,8</b>
<b>65 oder mehr</b>	<b>206</b>	<b>1,8</b>	<b>6,9</b>	<b>1,5</b>	<b>6,3</b>	<b>2,3</b>	<b>10,9</b>
<b>Durchschnittsalter in Jahren</b>		<b>36,3</b>		<b>35,6</b>		<b>33,4</b>	

Quelle: Einwohnerdatei

Staatsangehörigkeit Stichtag 31.12.2022	13 Bergerhausen			Stadtbezirk II		Stadt Essen	
	Anzahl	in Prozent der Bev.	in Prozent der Nicht- deutschen u. Doppel- staater/- innen	in Prozent der Bev.	in Prozent der Nicht- deutschen u. Doppel- staater/- innen	in Prozent der Bev.	in Prozent der Nicht- deutschen u. Doppel- staater/- innen
<b>Top 5 Staatsangehörigkeiten im Stadtteil</b>							
Polen	259	2,3	13,6	1,8	10,3	3,5	11,3
Türkei	138	1,2	7,2	1,3	7,5	4,1	13,4
Iran	118	1,0	6,2	0,9	5,3	0,7	2,4
Italien	106	0,9	5,6	0,8	4,7	0,8	2,5
Ukraine	100	0,9	5,2	0,9	5,1	1,2	3,8

Quelle: Einwohnerdatei

**C Haushalte**

Haushaltsgröße Stichtag 31.12.2022	13 Bergerhausen		Stadtbezirk II	Stadt Essen
	Anzahl	Prozent	Prozent	Prozent
Bevölkerung in Privathaushalten <sup>1</sup>	11.443			
<b>Privathaushalte<sup>2</sup></b>	<b>6.354</b>	<b>100</b>	<b>100</b>	<b>100</b>
davon mit ...				
1 Person	3.253	51,2	55,4	50,3
2 Personen	1.893	29,8	27,3	28,0
3 Personen	615	9,7	9,4	10,7
4 Personen	452	7,1	6,0	7,3
5 oder mehr Personen	141	2,2	1,8	3,7
<b>durchschnittliche Haushaltsgröße</b>		<b>1,8</b>	<b>1,7</b>	<b>1,9</b>

Quellen: Einwohnerdatei und Haushaltgenerierung auf Basis der Einwohnerdatei

**C Haushalte - Fortsetzung**

Haushalte mit Kindern Stichtag 31.12.2022	13 Bergerhausen			Stadtbezirk II		Stadt Essen	
	Anzahl	in Prozent der Privathaus- halte	Prozent	in Prozent der Privathaus- halte	Prozent	in Prozent der Privathaus- halte	Prozent
<b>Haushalte mit minderjährigen Kindern</b>	<b>1.027</b>	<b>16,2</b>	<b>100</b>	<b>14,8</b>	<b>100</b>	<b>18,3</b>	<b>100</b>
davon Haushalte mit ...							
1 Kind	532	8,4	51,8	8,2	55,2	9,1	49,6
2 Kindern	378	5,9	36,8	5,3	35,5	6,4	34,7
3 oder mehr Kindern	117	1,8	11,4	1,4	9,3	2,9	15,7
darunter							
Haushalte Alleinerziehender	203	3,2	19,8	3,1	20,6	4,8	26,4

Quellen: Einwohnerdatei und Haushaltgenerierung auf Basis der Einwohnerdatei

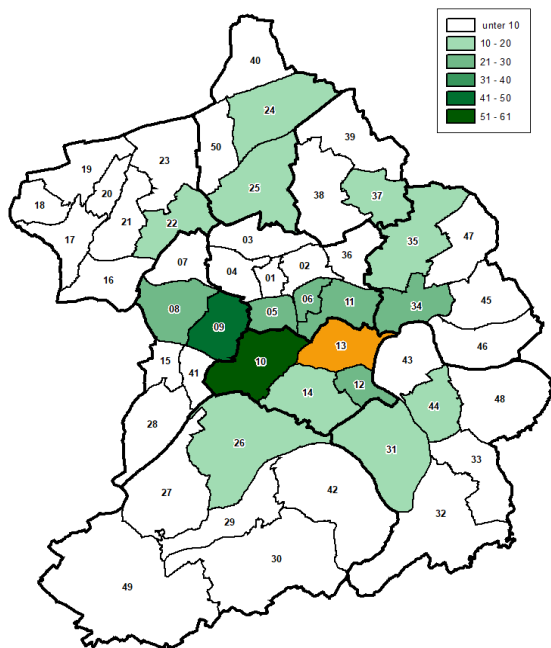
**D Natürliche Bevölkerungsbewegungen**

Geburten und Sterbefälle Jahr 2022	13 Bergerhausen			Stadtbezirk II		Stadt Essen	
	Anzahl	je 1.000 der Bevöl- kerung <sup>4</sup>	je 1.000 Frauen im Alter von 15 bis 44 Jahren <sup>4,5</sup>	je 1.000 der Bevöl- kerung <sup>4</sup>	je 1.000 Frauen im Alter von 15 bis 44 Jahren <sup>4,5</sup>	je 1.000 der Bevöl- kerung <sup>4</sup>	je 1.000 Frauen im Alter von 15 bis 44 Jahren <sup>4,5</sup>
<b>Lebendgeborene<sup>1</sup></b>	<b>70</b>	<b>6,1</b>	<b>37,1</b>	<b>9,7</b>	<b>50,3</b>	<b>9,4</b>	<b>51,1</b>
<b>Gestorbene<sup>2</sup></b>	<b>158</b>	<b>13,7</b>		<b>14,5</b>		<b>13,6</b>	
<b>Geburten- (+)/Sterbefallüberschuss (-)<sup>3</sup></b>	<b>- 88</b>	<b>- 7,7</b>		<b>- 4,8</b>		<b>- 4,2</b>	

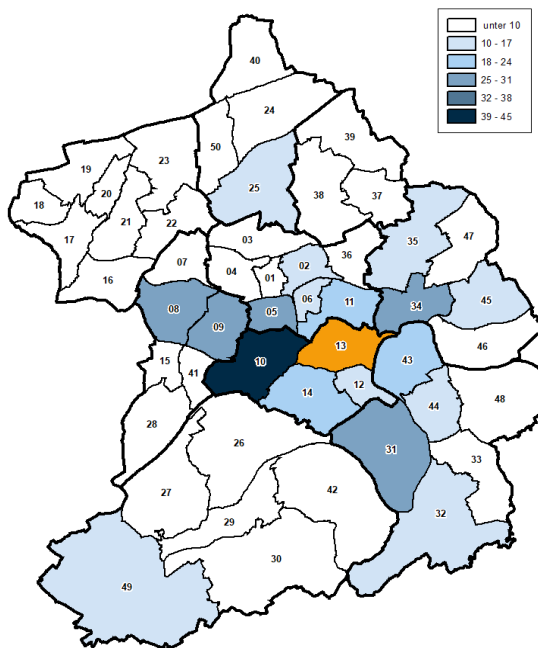
Quellen: Geburten-, Sterbefall- und Einwohnerdatei

**E Wanderungsbewegungen**

Innerstädtische Zuzüge<sup>1</sup> in den Stadtteil  
im Jahr 2022



Innerstädtische Fortzüge<sup>1</sup> aus dem Stadtteil  
im Jahr 2022



- |                  |                  |                    |                |                      |
|------------------|------------------|--------------------|----------------|----------------------|
| 01 Stadtkern     | 11 Huttrop       | 21 Borbeck-Mitte   | 31 Heisingen   | 41 Margarethenhöhe   |
| 02 Ostviertel    | 12 Rellinghausen | 22 Bochold         | 32 Kupferdreh  | 42 Fischlaken        |
| 03 Nordviertel   | 13 Bergerhausen  | 23 Bergeborbeck    | 33 Byfang      | 43 Übrühr-Hinsel     |
| 04 Westviertel   | 14 Stadtwald     | 24 Altenessen-Nord | 34 Steele      | 44 Übrühr-Holthausen |
| 05 Südviertel    | 15 Fulerum       | 25 Altenessen-Süd  | 35 Kray        | 45 Freisenbruch      |
| 06 Südostviertel | 16 Schönebeck    | 26 Bredenei        | 36 Frillendorf | 46 Horst             |
| 07 Altendorf     | 17 Bedingrade    | 27 Schuir          | 37 Schonnebeck | 47 Leithe            |
| 08 Frohnhausen   | 18 Frintrop      | 28 Haarzopf        | 38 Stoppenberg | 48 Burgaltendorf     |
| 09 Holsterhausen | 19 Dellwig       | 29 Werden          | 39 Katernberg  | 49 Kettwig           |
| 10 Rüttenscheid  | 20 Gerschede     | 30 Heidhausen      | 40 Karnap      | 50 Vogelheim         |

Wanderungen Jahr 2022	13 Bergerhausen		Stadtbezirk II		Stadt Essen	
	Anzahl	je 1.000 der Bevölkerung <sup>4</sup>	je 1.000 der Bevölkerung <sup>4</sup>	je 1.000 der Bevölkerung <sup>4</sup>	je 1.000 der Bevölkerung <sup>4</sup>	je 1.000 der Bevölkerung <sup>4</sup>
Zuzüge von außerhalb <sup>2</sup> Essens	396	34,4	52,7	67,4		
Fortzüge nach außerhalb <sup>2</sup> Essens	365	31,7	46,4	55,2		
<b>Außenwanderungssaldo</b>	<b>+ 31</b>	<b>+ 2,7</b>	<b>+ 6,3</b>	<b>+ 12,2</b>		
Zuzüge von innerhalb <sup>3</sup> Essens	515	44,8	36,6	59,2		
Fortzüge nach innerhalb <sup>3</sup> Essens	463	40,3	36,8	59,2		
<b>Binnenwanderungssaldo</b>	<b>+ 52</b>	<b>+ 4,5</b>	<b>- 0,1</b>	<b>-</b>		
<b>Wanderungssaldo insgesamt</b>	<b>+ 83</b>	<b>+ 7,2</b>	<b>+ 6,2</b>	<b>+ 12,2</b>		

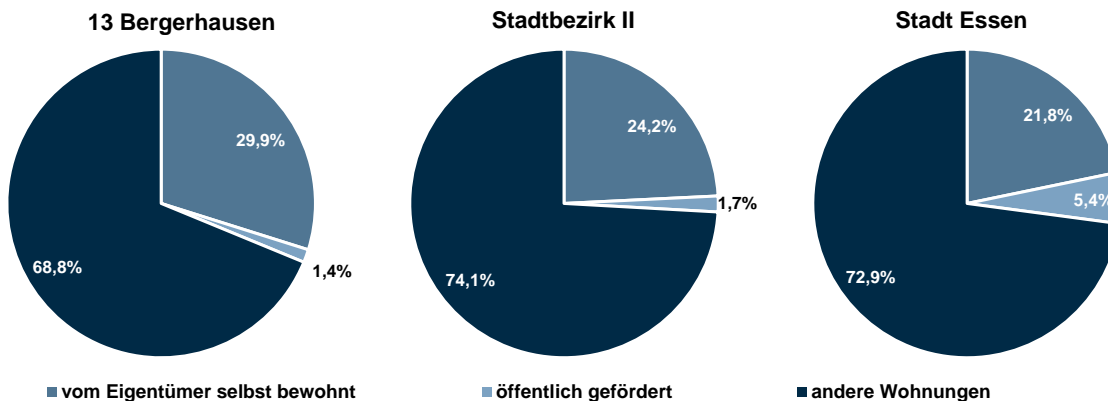
Quellen: Wanderungsdatei; Einwohnerdatei; vorläufige Zahlen

**F Gebäude, Wohnungen, Wohnraumversorgung**

Gebäude und Wohnungen Stichtag 31.12.2022	13 Bergerhausen			Stadtbezirk II		Stadt Essen	
	Anzahl	Prozent	Prozent	Prozent	Prozent	Prozent	Prozent
<b>Gebäude mit Wohnraum<sup>1</sup></b>	<b>2.161</b>	<b>100</b>		<b>100</b>		<b>100</b>	
darunter ...							
<b>reine Wohngebäude<sup>2</sup></b>	<b>2.109</b>	<b>97,6</b>	<b>100</b>	<b>95,9</b>	<b>100</b>	<b>96,7</b>	<b>100</b>
darunter mit ...							
1 oder 2 Wohnungen	1.190	55,1	56,4	44,6	46,5	52,4	54,2
3 bis 6 Wohnungen	705	32,6	33,4	34,9	36,4	30,0	31,0
7 bis 9 Wohnungen	154	7,1	7,3	11,7	12,2	10,2	10,5
10 bis 19 Wohnungen	49	2,3	2,3	3,9	4,1	3,4	3,5
20 oder mehr Wohnungen	11	0,5	0,5	0,8	0,9	0,7	0,8
darunter erbaut ...							
in den letzten fünf Jahren	2	0,1	0,1	0,4	0,4	1,0	1,0
darin ...							
<b>Wohnungen<sup>3</sup></b>	<b>6.887</b>	<b>100</b>	<b>3,2</b>	<b>100</b>	<b>3,9</b>	<b>100</b>	<b>3,6</b>
darunter ...							
vom Eigentümer selbst genutzt <sup>4</sup>	2.056	29,9		24,2		21,8	
öffentlich gefördert <sup>5</sup>	94	1,4		1,7		5,4	
	qm			qm		qm	
<b>Wohnfläche<sup>3</sup></b>	<b>552.791</b>						
<b>je Wohnung</b>	<b>80,3</b>			<b>80,1</b>		<b>77,1</b>	
<b>je Person<sup>6</sup></b>	<b>47,7</b>			<b>48,7</b>		<b>41,9</b>	

Quellen: Fortschreibung der Daten der Gebäude- und Wohnungszählung vom 09.05.2011 anhand der Angaben des Amtes für Stadtplanung und Bauordnung über die Bautätigkeit, Einwohnerdatei, Finanzbuchhaltung und Stadtsteueramt, Abteilung Grundbesitzabgaben

**Wohnungen nach Art der Wohnung am 31.12.2022**



Wohndauer Stichtag 31.12.2022	13 Bergerhausen		Stadtbezirk II	Stadt Essen
	Anzahl	Prozent	Prozent	Prozent
<b>Bevölkerung im Alter von 18 oder mehr Jahren mit einer Wohndauer<sup>7</sup> in Essen von ...</b>	<b>9.811</b>	<b>100</b>	<b>100</b>	<b>100</b>
unter 5 Jahren	1.136	11,6	17,5	16,2
20 oder mehr Jahren	6.637	67,6	58,1	58,9

Quelle: Einwohnerdatei

**G Kraftfahrzeuge**

PKW Stichtag 30.06.2022 <sup>1</sup>	13 Bergerhausen			Stadtbezirk II		Stadt Essen <sup>5</sup>	
	Anzahl	Prozent	je 1.000 der voll-jährigen Bev. <sup>4</sup>	Prozent	je 1.000 der voll-jährigen Bev. <sup>4</sup>	Prozent	je 1.000 der voll-jährigen Bev. <sup>4</sup>
<b>Personenkraftwagen<sup>2</sup> mit Fahrberechtigung</b>	<b>7.778</b>	<b>100</b>	<b>793</b>	<b>100</b>	<b>698</b>	<b>100</b>	<b>592</b>
darunter zugelassen auf ...							
<b>natürliche Personen</b>	<b>6.070</b>	<b>78,0</b>	<b>619</b>	<b>77,7</b>	<b>542</b>	<b>86,5</b>	<b>512</b>
darunter ...							
Benzin	4.650	59,8	474	58,9	411	65,1	386
Diesel	1.025	13,2	104	13,8	96	16,2	96
Elektro	72	0,9	7	1,0	7	0,9	5
Flüssig- oder Erdgas <sup>3</sup>	23	0,3	2	0,3	2	0,4	2
Hybrid	224	2,9	23	2,9	20	2,9	17

Quellen: Kraftfahrzeugdatei und Einwohnerdatei

**H Arbeitslose und sozialversicherungspflichtig Beschäftigte am Wohnort**

Arbeitslose Stichtag 31.12.2022	13 Bergerhausen			Stadtbezirk II*		Stadt Essen <sup>5</sup>	
	Anzahl	Prozent	in Prozent der jewei- ligen erwerbs- fähigen Bev.	Prozent	in Prozent der jewei- ligen erwerbs- fähigen Bev.	Prozent	in Prozent der jewei- ligen erwerbs- fähigen Bev.
<b>Arbeitslose<sup>1</sup></b>	<b>259</b>	<b>100</b>	<b>3,8</b>	<b>100</b>	<b>3,5</b>	<b>100</b>	<b>8,3</b>
und zwar ...							
Männer	146	56,4	4,4	53,9	3,9	53,2	8,7
Frauen	113	43,6	3,2	46,1	3,2	46,8	7,8
unter 25 Jahre	13	5,0	2,1	5,1	2,0	8,7	6,1
55 oder mehr Jahre	73	28,2	3,9	24,1	3,8	16,3	5,8
Deutsche	181	69,9	3,0	70,5	2,9	56,1	6,0
Nichtdeutsche <sup>2</sup>	78	30,1	10,4	29,5	7,9	43,9	16,0
ohne abgeschlossene Berufsausbildung <sup>3</sup>	136	52,5	2,0	49,6	1,8	72,5	6,0

Quellen: Bundesagentur für Arbeit; erster veröffentlichter Stand, spätere Revisionen werden nicht berücksichtigt; Einwohnerdatei

Beschäftigte Stichtag 31.12.2022	13 Bergerhausen			Stadtbezirk II		Stadt Essen	
	Anzahl	Prozent	in Prozent der jewei- ligen erwerbs- fähigen Bev.	Prozent	in Prozent der jewei- ligen erwerbs- fähigen Bev.	Prozent	in Prozent der jewei- ligen erwerbs- fähigen Bev.
<b>Sozialversicherungspflichtig Beschäftigte am Wohnort<sup>6</sup></b>	<b>4.563</b>	<b>100</b>	<b>66,8</b>	<b>100</b>	<b>65,2</b>	<b>100</b>	<b>59,4</b>
und zwar ...							
Männer	2.336	51,2	69,6	50,3	67,0	53,6	63,1
Frauen	2.227	48,8	64,0	49,7	63,5	46,4	55,6
Deutsche	4.174	91,5	68,6	90,1	67,6	84,4	64,8
Nichtdeutsche	389	8,5	52,0	9,9	49,0	15,6	40,9

Quellen: Bundesagentur für Arbeit; erster veröffentlichter Stand, spätere Revisionen werden nicht berücksichtigt; Einwohnerdatei

Bruttoarbeitsentgelte Stichtag 31.12.2022	13 Bergerh./ 12 Rellingh.	Stadtbezirk II	Stadt Essen
	EURO		
<b>Median der monatlichen Bruttoarbeitsentgelte sozialversicherungspflichtig Vollzeitbeschäftigter am Wohnort Essen<sup>7,8</sup></b>	<b>4.168</b>	<b>4.610</b>	<b>3.807</b>
und zwar ...			
Männer	4.462	4.954	3.912
Frauen	3.832	4.232	3.656
Deutsche	4.232	4.640	3.922
Nichtdeutsche	x	4.282	3.022

Quelle: Bundesagentur für Arbeit

**Median der monatlichen Bruttoarbeitsentgelte sozialversicherungspflichtig  
Vollzeitbeschäftigter<sup>1</sup> insgesamt am Wohnort Essen am 31.12.2022**

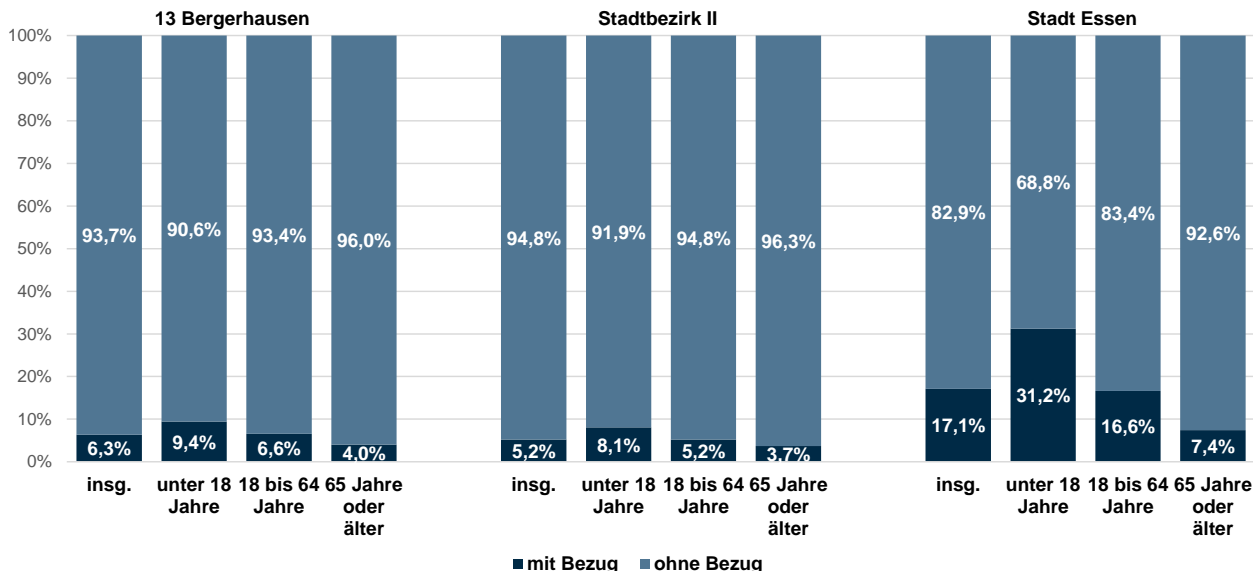


I Soziales

Existenzsichernde Leistungen Stichtag 31.12.2022	13 Bergerhausen			Stadtbezirk II		Stadt Essen	
	Anzahl	Prozent	Prozent an Bev. <sup>3</sup>	Prozent	Prozent an Bev. <sup>3</sup>	Prozent	Prozent an Bev. <sup>3</sup>
<b>Personen mit Bezug existenzsichernder Leistungen außerhalb von Einrichtungen<sup>1</sup></b>	<b>727</b>	<b>100</b>	<b>6,3</b>	<b>100</b>	<b>5,2</b>	<b>100</b>	<b>17,1</b>
darunter mit Leistungen gemäß ...							
SGB II <sup>2</sup> : Grundsicherung für Arbeitsuchende	539	74,1	4,7	74,1	3,9	84,1	14,4
SGB XII, Kapitel 4: Grundsicherung im Alter	108	14,9	0,9	15,0	0,8	7,8	1,3
SGB XII, Kapitel 4: Grundsicherung bei dauerhafter Erwerbsminderung	61	8,4	0,5	6,7	0,4	4,3	0,7
Asylbewerberleistungsgesetz	16	2,2	0,1	2,9	0,2	2,8	0,5
	Anzahl	Prozent	Prozent an Gleichaltrigen	Prozent	Prozent an Gleichaltrigen	Prozent	Prozent an Gleichaltrigen
im Alter von ... Jahren							
unter 18	159	21,9	9,4	20,7	8,1	30,8	31,2
18 bis 64	449	61,8	6,6	62,2	5,2	59,9	16,6
65 oder mehr	119	16,4	4,0	17,0	3,7	9,3	7,4

Quellen: Leistungsempfänger- und Einwohnerdatei sowie Daten der Bundesagentur für Arbeit

**Personen mit Bezug existenzsichernder Leistungen<sup>1</sup> nach Alter außerhalb von Einrichtungen am 31.12.2022 - in Prozent der gleichaltrigen Bevölkerung**



Bedarfsgemeinschaften SGB II Stichtag 31.12.2022	13 Bergerhausen			Stadtbezirk II		Stadt Essen <sup>4</sup>	
	Anzahl	Prozent	in Prozent der Privathaushalte	Prozent	in Prozent der Privathaushalte	Prozent	in Prozent der Privathaushalte
<b>Bedarfsgemeinschaften mit Bezug von Leistungen zur Existenzsicherung gemäß SGB II</b>	<b>316</b>	<b>100</b>	<b>5,0</b>	<b>100</b>	<b>4,1</b>	<b>100</b>	<b>13,4</b>
darunter ...							
Alleinerziehende mit minderjährigen Kindern	43	13,6	21,2	14,0	18,6	18,4	51,1
Partnerschaften mit minderjährigen Kindern	43	13,6	5,2	10,4	3,6	16,5	16,4
Partnerschaften ohne minderjährige Kinder	18	5,7	1,0	6,3	1,0	8,0	4,0
Single-Bedarfsgemeinschaften	206	65,2	6,3	67,8	5,0	54,9	14,6

Quellen: Daten der Bundesagentur für Arbeit sowie Daten der Haushaltsgenerierung auf Basis der Einwohnerdatei



**J Kinder und Bildung**

Kinderbetreuung Stichtag 30.09.2022	13 Bergerhausen			Stadtbezirk II	Stadt Essen
	Anzahl	Plätze <sup>2</sup>	Quote <sup>3</sup>	Quote <sup>3</sup>	Quote <sup>3</sup>
Kinder und Betreuungsplätze für Kinder im Alter von ... <sup>1</sup>					
unter 3 Jahren	267	152	56,9	54,7	40,0
3 Jahre bis zur Schulpflicht	303	364	120,1	117,5	91,5

Quellen: Stadt Essen, Jugendamt (Hrsg.): Kinderbetreuungsangebote in Essen im Kita-Jahr 2022 - 2023, Daten zur Versorgung in den Bezirken und Stadtteilen; Einwohnerdatei

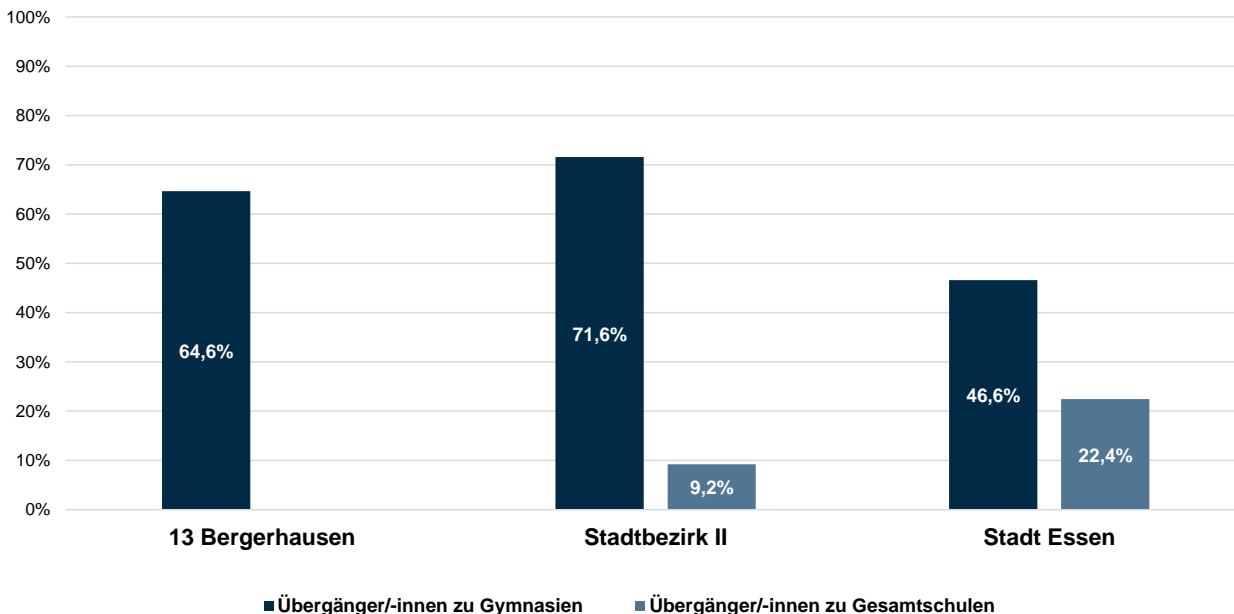
Kindergesundheit 2022	13 Bergerhausen		Stadtbezirk II	Stadt Essen <sup>6</sup>
	Anzahl	Prozent	Prozent	Prozent
<b>Schulanfänger/-innen<sup>4</sup></b> und zwar ...	<b>103</b>	<b>100</b>	<b>100</b>	<b>100</b>
ohne Gesundheitsstörungen in den schulrelevanten Entwicklungsbereichen <sup>5</sup>	74	71,8	71,2	51,9
ohne Gewichtsprobleme	83	80,6	83,0	76,9

Quelle: Schuleingangsuntersuchung

Übergänger/-innen Schuljahr 2022/2023	13 Bergerhausen		Stadtbezirk II	Stadt Essen
	Anzahl	Prozent	Prozent	Prozent
<b>Übergänger/-innen von Grundschulen<sup>7</sup></b>	<b>82</b>	<b>100</b>	<b>100</b>	<b>100</b>
darunter ...				
zu Gymnasien	53	64,6	71,6	46,6
zu Gesamtschulen	.	.	9,2	22,4

Quelle: Fachbereich Schule

**Übergänger/-innen von Grundschulen<sup>1</sup> zu Gymnasien und Gesamtschulen im Schuljahr 2022/2023**



**K Kommunalwahlen**

Wahlen 13.09.2020	13 Bergerhausen		Stadtbezirk II	Stadt Essen
	Anzahl	Prozent	Prozent	Prozent
<b>Wahlberechtigte</b>	<b>9.672</b>	<b>100</b>	<b>100</b>	<b>100</b>
davon ... bei der <b>Wahl zum Rat der Stadt</b>				
Wähler/-innen	5.521	57,1	60,6	48,1
Nichtwähler/-innen	4.151	42,9	39,4	51,9
<b>gültige Stimmen</b>	<b>5.440</b>	<b>100</b>	<b>100</b>	<b>100</b>
davon ...				
SPD	1.254	23,1	18,0	24,3
CDU	1.937	35,6	33,5	34,4
GRÜNE	1.182	21,7	27,8	18,6
DIE LINKE	187	3,4	4,6	3,9
EBB-FW	171	3,1	2,8	2,9
AfD	334	6,1	4,5	7,5
FDP	130	2,4	3,4	3,0
Sonstige <sup>1</sup>	245	4,5	5,4	5,3

Quelle: Amt für Statistik, Stadtforschung und Wahlen

## A Fläche und Bevölkerungsdichte

- 1) Parks und Grünanlagen, Spiel- und Sportplätze, Wald- und Wasserflächen
- 2) Bevölkerung am Ort der Hauptwohnung

## B Bevölkerung

- 1) Nach § 22 Abs. 3 PStG konnte seit dem 01.11.2013 für Personen mit nicht eindeutig männlichem oder weiblichem Geschlecht der Eintrag "ohne Angabe", seit dem 18.12.2018 kann auch das Kennzeichen "divers" in das Register eingetragen werden. Seit 2018 sind in Essen nur Einzelfälle verzeichnet, die aus Gründen der Geheimhaltung auf die Kategorien männlich und weiblich verteilt werden.
- 2) mit deutscher und nichtdeutscher Staatsangehörigkeit
- 3) ausschließlich nichtdeutsche Staatsangehörigkeit

## C Haushalte

- 1) Zu der Bevölkerung in Privathaushalten zählt die wohnberechtigte Bevölkerung (ohne Sonderanschriften wie z.B. Wohnheime und Flüchtlingsunterkünfte).
- 2) Einige wenige Personen haben neben dem Hauptwohnsitz auch einen oder mehrere Nebenwohnsitze in Essen. Diese Personen werden in mehr als einem Haushalt als Haushaltsmitglieder berücksichtigt.

## D Natürliche Bevölkerungsbewegungen

- 1) Lebendgeborene von Müttern mit Hauptwohnung in Essen; vorläufige Zahlen
- 2) Gestorbene mit Hauptwohnung in Essen; vorläufige Zahlen
- 3) Bevölkerung am Ort der Hauptwohnung; vorläufige Zahlen
- 4) Bevölkerung am Ort der Hauptwohnung am 31.12.
- 5) allgemeine Fruchtbarkeitsziffer

## E Wanderungsbewegungen

- 1) Als Klassifizierungsmethode wurden gleiche Intervalle gewählt, daher können je nach Zusammensetzung der Umzüge einzelne Klassen nicht besetzt sein.
- 2) von Personen, die vor oder nach der Wanderung zur Bevölkerung am Ort der Hauptwohnung zählen
- 3) Umzüge von Personen, die zur Bevölkerung am Ort der Hauptwohnung zählen, d.h. Ummeldungen eines Hauptwohnsitzes innerhalb der Stadt Essen.
- 4) Bevölkerung am Ort der Hauptwohnung am 31.12.

## F Gebäude, Wohnungen, Wohnraumversorgung

- 1) vorläufige Zahlen
- 2) Gebäude, die mindestens mit 50 % der Gesamtnutzfläche Wohnzwecken dienen; über Veränderungen der Gebäudeart durch Abbrüche von Gebäudeteilen liegen keine Informationen vor.
- 3) in reinen Wohngebäuden und sonstigen Gebäuden mit Wohnraum
- 4) Eigentümerwohnungen sind Wohnungen, die vom Eigentümer des Gebäudes oder der Wohnung selbst bewohnt werden, Stand: Anfang Januar des Folgejahres.
- 5) Nur Mietwohnungen des I. Förderweges und Mietwohnungen, die für Haushalte der Einkommensgruppe A nach dem neuen Wohnraumförderungsgesetz (vereinbarte Förderung) bestimmt sind
- 6) wohnberechtigte Bevölkerung
- 7) Bei Personen, für die kein Einzugs- bzw. Zugzugsdatum (mehr) in der Einwohnerdatei verzeichnet ist, wurde das Geburtsdatum als Einzugsdatum unterstellt.

## G Kraftfahrzeuge

- 1) Aufgrund fehlender Daten werden Zahlen zu Kraftfahrzeugen zum Stand 30.06. ausgewiesen.
- 2) ohne Behördenfahrzeuge und auswärtige Halter/-innen
- 3) einschließlich bivalenten (Gas und andere Kraftstoffe) Fahrzeugen
- 4) Bevölkerung am Ort der Hauptwohnung im Alter von 18 oder mehr Jahren
- 5) einschließlich räumlich nicht zuzuordnende Fälle

## H Arbeitslose und sozialversicherungspflichtig Beschäftigte am Wohnort

- 1) Arbeitslose sind Personen bis zur Vollendung des 65. Lebensjahres, die in der Bundesrepublik Deutschland wohnen, die nicht oder nur kurzzeitig in einem Beschäftigungsverhältnis stehen, eine versicherungspflichtige, mindestens 15 Stunden wöchentlich umfassende Beschäftigung suchen, die eine angestrebte Arbeitnehmertätigkeit ausüben können und dürfen für eine Arbeitsaufnahme als Arbeitnehmer sofort zur Verfügung stehen. Sie müssen sich persönlich bei ihrer zuständigen Arbeitsagentur gemeldet haben. Teilnehmer an Maßnahmen der aktiven Arbeitsmarktpolitik gelten nicht als arbeitslos.
- 2) Nichtdeutsche müssen die allgemeinen Kriterien für Arbeitslosigkeit erfüllen und eine Arbeitnehmertätigkeit in der Bundesrepublik ausüben dürfen.
- 3) einschließlich ohne Angabe zur Berufsausbildung
- 4) Aufgrund fehlender Daten wurden einige Angaben zu Arbeitslosen geschätzt.
- 5) einschließlich räumlich nicht eindeutig zuzuordnende Fälle
- 6) Wohnort Essen, Arbeitsort Essen oder außerhalb
- 7) ohne sozialversicherungspflichtig Beschäftigte aus Bereichen mit besonderer gesetzlicher Vergütungsregelung wie Ausbildung, Jugendhilfe, Berufsförderung, Tätigkeiten in Behindertenwerkstätten, Freiwilligendiensten; vorläufiges Ergebnis
- 8) Arbeitsentgelte vor Abzug von Steuern und Sozialversicherungsbeiträgen inklusive Sonderzahlungen wie Familienzuschläge, Weihnachtsgeld, Abfindungen u.ä.

## I Soziales

- 1) einschließlich Sozialgesetzbuch (SGB) XII, Kapitel 3: laufende Hilfe zum Lebensunterhalt
- 2) einschließlich Personen ohne Leistungsbezug in Bedarfsgemeinschaften mit SGB II Bezug
- 3) Bevölkerung am Ort der Hauptwohnung
- 4) einschließlich räumlich nicht zuzuordnender Personen

## J Kinder und Bildung

- 1) Bevölkerung am Ort der Hauptwohnung zum Stichtag 30.09 in den Kindergartenjahrgängen
- 2) Ausgewiesen sind nur geförderte Plätze: geplante und beim Land NRW gemeldete Plätze in Kindertageseinrichtungen, von den Kindertagespflege-Fachverbänden vorgehaltene Plätze bei Tagesmüttern oder -vätern, die durch Pflegeerlaubnis nach § 43 SGB VII zur Betreuung von bis zu fünf Kindern befugt sind. Stichtag 01.03.
- 3) Betreuungsplätze / Kinder in den entsprechenden Kinderjahrgängen \*100
- 4) Schulanfänger/-innen und zurückgestellte Schulanfänger/-innen, die erneut zur Einschulungsuntersuchung kamen
- 5) der Körperkoordination, der Visuomotorik und der Sprache
- 6) einschließlich der räumlich nicht zuzuordnenden Schulanfänger/-innen
- 7) nur Übergänger/-innen mit Hauptwohnsitz in Essen

## K Kommunalwahlen

- 1) Stimmenanteile in der Stadt unter 3 %