

Bildung in Neuss >

NEUSS.DE

Schule in Zahlen

Schuljahr 2022/2023

Inhaltsverzeichnis

1 Übersicht über die Entwicklung der Schülerzahlen und Klassenbildung an den einzelnen Schulen

	Seite
Inhaltsverzeichnis	1
1.1 Grundschulen	
1.1.1 Grundschulen	2013 - 2017 3
1.1.2 Grundschulen	2018 - 2022 4
1.1.3 Zusammenfassung Schülerzahlenentwicklung an den Grundschulen	5
1.2 Realschulen	
1.2.1 Realschulen	2013 - 2022 6
1.2.2 Zusammenfassung Schülerzahlenentwicklung an den Realschulen	7
1.3 Gymnasien	
1.3.1 Gymnasien	2013 - 2022 8
1.3.2 Zusammenfassung Schülerzahlenentwicklung an den Gymnasien	9
1.4 Gesamt- u. Sekundarschulen	
1.4.1 Gesamtschulen und Sekundarschulen	2013 - 2022 10
1.4.2 Zusammenfassung Schülerzahlenentwicklung an den Gesamt- u. Sekundarschulen	11
1.5 Theodor-Schwann-Kolleg	
1.5.1 Theodor-Schwann-Kolleg	2013 - 2022 12

2 Übersicht über die Entwicklung der Gesamtschülerzahlen nach der amtlichen Schulstatistik

2.1 Übersicht über die Entwicklung der Schülerzahlen	2013 - 2022 13
Diagramm: Schülerzahlenentwicklung	
2.2 Diagramm: Schülerzahlenentwicklung nach Schulformen	14

3 Übergänge von den Grundschulen zu den weiterführenden Schulen

3.1 Planungsbereiche I bis V	
3.1.1 Planungsbereich Ia und Ib	2013 - 2021 15
3.1.2 Planungsbereich II	2013 - 2021 16
3.1.3 Planungsbereich III und IV	2013 - 2021 17
3.1.4 Planungsbereich V	2013 - 2021 18
3.1.5 Gesamtübersicht Planungsbereiche	2013 - 2021 19
3.2 Diagramm: Übergangsverhalten der Grundschüler	20

4 Schulformwechsler nach der Erprobungsstufe

4.1 Schulformwechsler nach der Erprobungsstufe	2020 - 2022 21
4.1.1 Diagramm: Verteilung der Schüler*innen vor und nach der Erprobungsstufe	2020/2021 22
4.1.2 Diagramm: Zusammensetzung der Schulformen nach der Erprobungsstufe	2020/2021 23
4.2.1 Diagramm: Verteilung der Schüler*innen vor und nach der Erprobungsstufe	2021/2022 24
4.2.2 Diagramm: Zusammensetzung der Schulformen nach der Erprobungsstufe	2021/2022 25
4.3.1 Diagramm: Verteilung der Schüler*innen vor und nach der Erprobungsstufe	2022/2023 26
4.3.2 Diagramm: Zusammensetzung der Schulformen nach der Erprobungsstufe	2022/2023 27

5 Übersicht über Schüler*innen im Ganztagsbereich

5.1 an den Offenen Ganztagsgrundschulen	
Diagramm: Entwicklung der Schülerzahlen an den offenen Ganztagsgrundschulen	2020 - 2022 28
5.2 an den weiterführenden Schulen (Sek I)	2020 - 2022 29
5.3 Diagramm: Entwicklung der Schülerzahlen im Ganztagsbereich an den weiterführenden Schulen	2020 - 2022 30

6 Übersicht über die Schüler*innen im Gemeinsamen Lernen

6.1 an den Grundschulen u. den weiterführenden Schulen	2020 - 2022 31
6.2 Diagramm: Anzahl Schüler*innen im Gemeinsamen Lernen	2018 - 2022 32

Abkürzungen:

Sch.	Anzahl der Schüler
Kl.	Anzahl der Klassen

1.1.1 GRUNDSCHULEN

Schülerzahlen nach den amtlichen Schulstatistiken 2013 - 2017

Schule	15.10.2013				15.10.2014				15.10.2015				15.10.2016				15.10.2017			
	Sch. Kl. 1	Sch.	Kl. 1	Kl. insg.	Sch. Kl. 1	Sch.	Kl. 1	Kl. insg.	Sch. Kl. 1	Sch.	Kl. 1	Kl. insg.	Sch. Kl. 1	Sch.	Kl. 1	Kl. insg.	Sch. Kl. 1	Sch.	Kl. 1	Kl. insg.
Burgunderschule	51	212	2	8	58	212	2	8	55	216	2	8	58	224	2	8	58	220	2	8
Dreikönigenschule	22	139	1	6	16	133	1	6	42	134	2	6	35	128	2	6	52	153	2	7
Görresschule	59	252	2	9	66	231	3	9	58	234	2	9	60	241	2	9	54	233	2	9
Pestalozzischule	70	292	3	12	73	285	3	12	77	282	3	12	75	291	3	12	72	291	3	12
Leoschule	81	243	3	9	55	245	2	9	54	245	2	9	57	250	2	9	81	251	3	9
Münsterschule	46	190	2	8	48	193	2	8	52	203	2	8	56	211	2	8	44	210	2	8
Karl-Kreiner-Schule	67	265	3	12	80	284	3	12	65	275	3	12	64	273	3	12	72	295	3	12
St.-Stephanus-Grundschule	26	116	1	5	39	120	2	5	33	125	2	7	35	135	2	7	23	129	1	7
St.-Andreas-Schule	43	193	2	8	50	187	2	8	53	201	2	8	46	199	2	8	49	205	2	8
Kath. insgesamt	465	1.902	19	77	485	1.890	20	77	489	1.915	20	79	486	1.952	20	79	505	1.987	20	80
Adolf-Clarenbach-Schule	55	207	2	8	54	212	2	8	51	211	2	8	54	213	2	8	55	212	2	8
Martin-Luther-Schule	44	204	2	8	50	198	2	8	47	190	2	8	55	195	2	8	48	200	2	8
Evang. insgesamt	99	411	4	16	104	410	4	16	98	401	4	16	109	408	4	16	103	412	4	16
GGs Kyburg	86	335	4	15	69	313	3	14	62	307	3	14	60	285	3	13	64	272	3	12
Fr.-v.-Bodelschwingh-Schule	52	216	2	8	72	220	3	9	54	227	2	9	55	225	2	9	50	225	2	9
Albert-Schweitzer-Schule	55	251	2	11	68	252	3	11	75	260	3	11	77	265	3	11	54	266	2	11
Barbaraschule ¹																				
St.-Hubertus-Schule	28	108	1	4	28	101	1	4	27	101	1	4	21	101	1	4	28	105	1	4
Kreuzschule	51	209	2	8	51	205	2	8	78	224	3	9	56	235	2	9	54	248	2	9
St.-Martinus-Schule	40	187	2	8	52	192	2	8	33	179	2	8	48	180	2	8	39	179	2	8
St.-Konrad-Schule	66	261	3	12	77	273	3	12	62	266	3	12	64	277	3	12	52	262	3	12
Die Brücke ¹	108	442	4	18	90	413	4	18	79	404	4	17	112	416	5	17	76	405	4	16
Gebrüder-Grimm-Schule	60	232	3	12	61	236	3	12	65	242	3	12	53	243	3	12	65	262	3	12
Martinus-Schule Holzheim	65	295	3	12	69	297	3	12	72	287	3	12	64	279	3	12	65	277	3	12
Richard-Schirrmann-Schule	52	209	2	8	45	209	2	8	48	199	2	8	41	183	2	8	47	185	2	8
Geschwister-Scholl-Schule	45	200	2	9	48	193	2	8	40	185	2	8	46	182	2	8	30	185	2	8
St.-Peter-Schule	123	541	5	22	132	542	6	23	86	475	4	21	100	450	4	19	89	423	4	18
Grundschule Allerheiligen ²									57	57	2	2	82	138	3	5	82	222	3	8
Gem. insgesamt	831	3.486	35	147	862	3.446	37	147	838	3.413	37	147	879	3.459	38	147	795	3.516	36	147
Grundschulen insgesamt	1.395	5.799	58	240	1.451	5.746	61	240	1.425	5.729	61	242	1.474	5.819	62	242	1.403	5.915	60	243

¹ Der Rat der Stadt Neuss hat am 15.07.2011 beschlossen, dass ab Schuljahresbeginn 2012/2013 die Grundschule Die Brücke und die Barbaraschule im Rahmen eines vierzügigen Grundschulverbundes geführt werden.

Als Hauptstandort (dreizügig) wurde der Standort der Grundschule Die Brücke, Weißenberger Weg 151, als Teilstandort (einzügig) wurde der ehemalige Standort der Barbaraschule, Heerdter Str. 69, festgelegt.

² Der Rat der Stadt Neuss hat am 09.05.2014 die Gründung der Gemeinschaftsgrundschule Allerheiligen zum Schuljahr 2015/2016 beschlossen.

1.1.2 GRUNDSCHULEN

Schülerzahlen nach den amtlichen Schulstatistiken 2018 - 2022

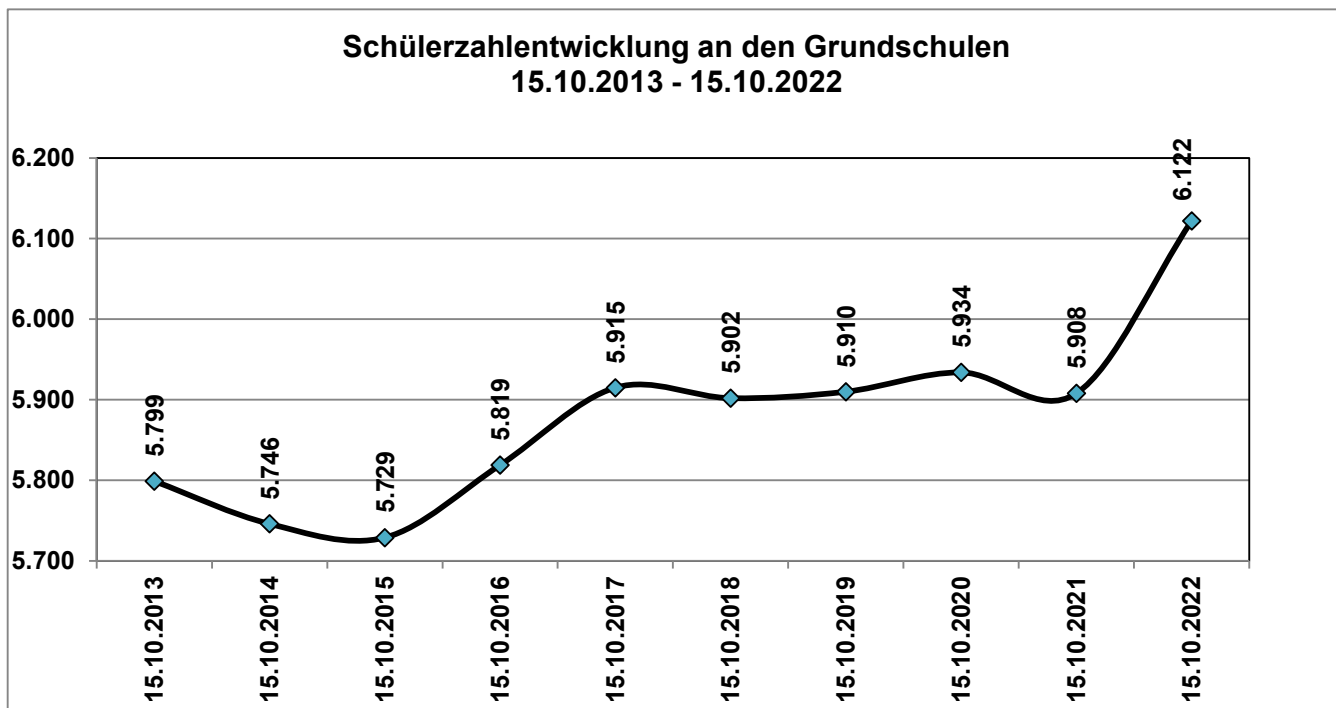
Schule	15.10.2018				15.10.2019				15.10.2020				15.10.2021				15.10.2022			
	Sch. Kl. 1	Sch.	Kl. 1	Kl. insg.	Sch. Kl. 1	Sch.	Kl. 1	Kl. insg.	Sch. Kl. 1	Sch.	Kl. 1	Kl. insg.	Sch. Kl. 1	Sch.	Kl. 1	Kl. insg.	Sch. Kl. 1	Sch.	Kl. 1	Kl. insg.
Burgunderschule	54	223	2	8	58	227	2	8	56	220	2	8	54	217	2	8	77	242	3	9
Dreikönigenschule	48	182	2	8	51	192	2	8	36	188	2	8	35	172	2	8	35	172	2	8
Görresschule	62	232	3	9	79	253	3	10	101	291	4	12	75	317	3	13	81	338	3	13
Pestalozzischule	92	311	4	13	72	308	3	13	78	316	3	13	65	305	3	12	76	295	3	12
Leoschule	56	245	2	9	51	242	2	9	56	244	2	9	55	215	2	8	55	222	2	8
Münsterschule	50	196	2	8	38	186	2	8	52	181	2	8	51	194	2	8	50	198	2	8
Karl-Kreiner-Schule	87	300	3	12	75	292	3	12	79	298	3	12	76	312	3	12	80	313	3	12
St.-Stephanus-Grundschule	26	124	1	6	24	112	1	5	28	103	1	4	31	104	2	5	27	111	1	5
St.-Andreas-Schule	54	206	2	8	54	204	2	8	47	207	2	8	54	216	2	8	75	234	3	9
Kath. insgesamt	529	2.019	21	81	502	2.016	20	81	533	2.048	21	82	496	2.052	21	82	556	2.125	22	84
Adolf-Clarenbach-Schule	56	213	2	8	51	212	2	8	78	240	3	9	50	238	2	9	75	266	3	10
Martin-Luther-Schule	52	203	2	8	46	201	2	8	50	196	2	8	40	191	2	8	47	189	2	8
Evang. insgesamt	108	416	4	16	97	413	4	16	128	436	5	17	90	429	4	17	122	455	5	18
GGs Kyburg	65	264	3	12	55	259	3	12	69	266	3	12	75	286	4	13	71	301	4	14
Fr.-v.-Bodelschwingh-Schule	53	208	2	8	48	206	2	8	53	212	2	8	50	211	2	8	57	214	2	8
Albert-Schweitzer-Schule	55	255	2	10	52	239	2	9	51	213	2	8	49	213	2	8	55	220	2	8
Barbaraschule ¹⁾																				
St.-Hubertus-Schule	24	105	1	4	29	108	1	4	27	108	1	4	48	122	2	5	26	130	1	5
Kreuzschule	51	250	2	9	52	225	2	8	70	232	3	9	49	229	2	9	50	228	2	9
St.-Martinus-Schule	52	176	2	8	39	175	2	8	48	170	2	8	29	165	1	7	40	157	2	7
St.-Konrad-Schule	55	253	3	12	66	252	3	12	77	255	3	12	69	270	3	12	69	297	3	12
Die Brücke ¹⁾	82	396	4	16	95	411	4	17	101	394	4	16	92	384	4	16	87	386	4	16
Gebrüder-Grimm-Schule	55	256	3	12	55	231	3	11	46	230	2	11	45	204	2	10	50	212	2	9
Martinus-Schule Holzheim	73	290	3	12	76	295	3	12	67	296	3	12	81	292	3	12	79	295	3	12
Richard-Schirrmann-Schule	53	189	2	8	57	196	2	8	48	201	2	8	54	207	2	8	54	211	2	8
Geschwister-Scholl-Schule	39	171	2	8	43	176	2	8	45	179	2	8	36	180	2	8	54	196	2	8
St.-Peter-Schule	79	361	4	16	99	384	4	16	86	373	4	16	78	348	3	15	101	369	4	15
Grundschule Allerheiligen ²⁾	72	293	3	11	82	324	3	12	80	321	3	12	79	316	3	12	80	326	3	12
Gem. insgesamt	808	3.467	36	146	848	3.481	36	145	868	3.450	36	144	834	3.427	35	143	873	3.542	36	143
Grundschulen insgesamt	1.445	5.902	61	243	1.447	5.910	60	242	1.529	5.934	62	243	1.420	5.908	60	242	1.551	6.122	63	245

¹⁾ siehe Fußnote Seite 3

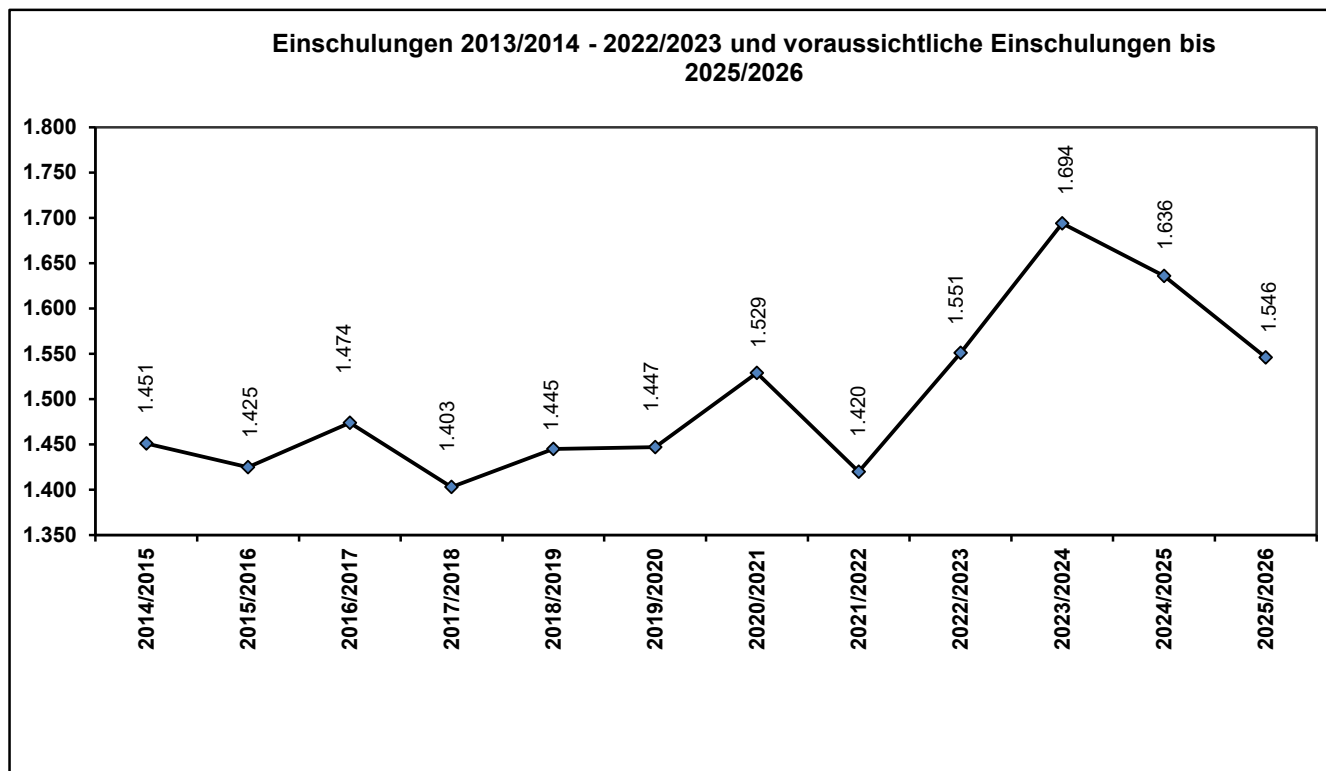
²⁾ siehe Fußnote Seite 3

1.1.3 Zusammenfassung Schülerzahlenentwicklung an den Grundschulen

Im Schuljahr 2022/2023 besuchen insgesamt 6.122 Schüler*innen die Grundschulen, hiervon wurden 1.551 Schüler*innen für die ersten Klassen der Grundschulen angemeldet. Das bedeutet gegenüber den im Schuljahr 2021/2022 angemeldeten 1.420 Schüler*innen einen Anstieg von 131 Schüler*innen.



Das nachstehende Diagramm, Stand Oktober 2022, enthält die tatsächlichen Einschulungen der Schuljahre 2013/2014 bis 2022/2023 und prognostiziert die Schülerzahlenentwicklung bis zum Schuljahr 2025/2026 (Prognose zum Stand Januar 2022). Zum Zeitpunkt der Veröffentlichung der Broschüre lagen keine aktuelleren Zahlen vor.



1.2.1 REALSCHULEN

Schülerzahlen nach den amtlichen Schulstatistiken 2013 - 2022

Schule	15.10.2013			15.10.2014			15.10.2015			15.10.2016			15.10.2017		
	Sch. Kl. 5	Sch.	Kl. insg.	Sch. Kl. 5	Sch.	Kl. insg.	Sch. Kl. 5	Sch.	Kl. insg.	Anm.	Sch.	Kl. insg.	Anm.	Sch.	Kl. insg.
Christian-Wierstraet-Schule ^{*1}		360	13		290	10		244	8		157	5		92	3
Mildred-Scheel-Realschule ^{*2}		141	6		92	4		39	2						
Realschule Südstadt ^{*3}	86	504	18		398	14		308	11		256	9		160	6
Ganztagsrealschule Norf ^{*3}	66	513	17		410	14		311	11		245	9		166	6
Realschule Holzheim ^{*4}	59	402	13	86	424	14	76	412	14	58	418	14	56	414	14
Realschulen insgesamt	211	1.920	67	86	1.614	56	76	1.314	46	58	1.076	37	56	832	29

Schule	15.10.2018			15.10.2019			15.10.2020			15.10.2021			15.10.2022		
	Anm.	Sch.	Kl. insg.	Anm.	Sch.	Kl. insg.	Anm.	Sch.	Kl. insg.	Anm.	Sch.	Kl. insg.	Anm.	Sch.	Kl. insg.
Christian-Wierstraet-Schule ^{*1}															
Mildred-Scheel-Realschule ^{*2}															
Realschule Südstadt ^{*3}		79	5												
Ganztagsrealschule Norf ^{*3}		71	3												
Realschule Holzheim ^{*4}	79	447	15	78	466	16	75	451	16	69	433	16	75	452	17
Realschulen insgesamt	79	597	23	78	466	16	75	451	16	69	433	16	75	452	17

^{*1} Sukzessive Auflösung der Christian-Wierstraet-Realschule (Ratsbeschluss vom 14.12.2012) mit Beginn des Schuljahres 2013/2014. Somit waren ab diesem Zeitpunkt keine Anmeldungen für die Klasse 5 mehr möglich.

^{*2} Sukzessive Auflösung der Mildred-Scheel-Realschule (Ratsbeschluss vom 27.05.2011) mit Beginn des Schuljahres 2011/2012. Somit waren ab diesem Zeitpunkt keine Anmeldungen für die Klasse 5 mehr möglich. Zum 31.07.2016 ist die Mildred-Scheel-Realschule endgültig ausgelaufen.

^{*3} Sukzessive Auflösung der Realschule Südstadt und der Ganztagsrealschule Norf (Ratsbeschluss vom 11.10.2013) mit Beginn des Schuljahres 2014/2015. Somit waren ab diesem Zeitpunkt keine Anmeldungen für die Klasse 5 mehr möglich. Zum 31.07.2019 sind die Realschule Südstadt und die Ganztagsrealschule Norf ausgelaufen.

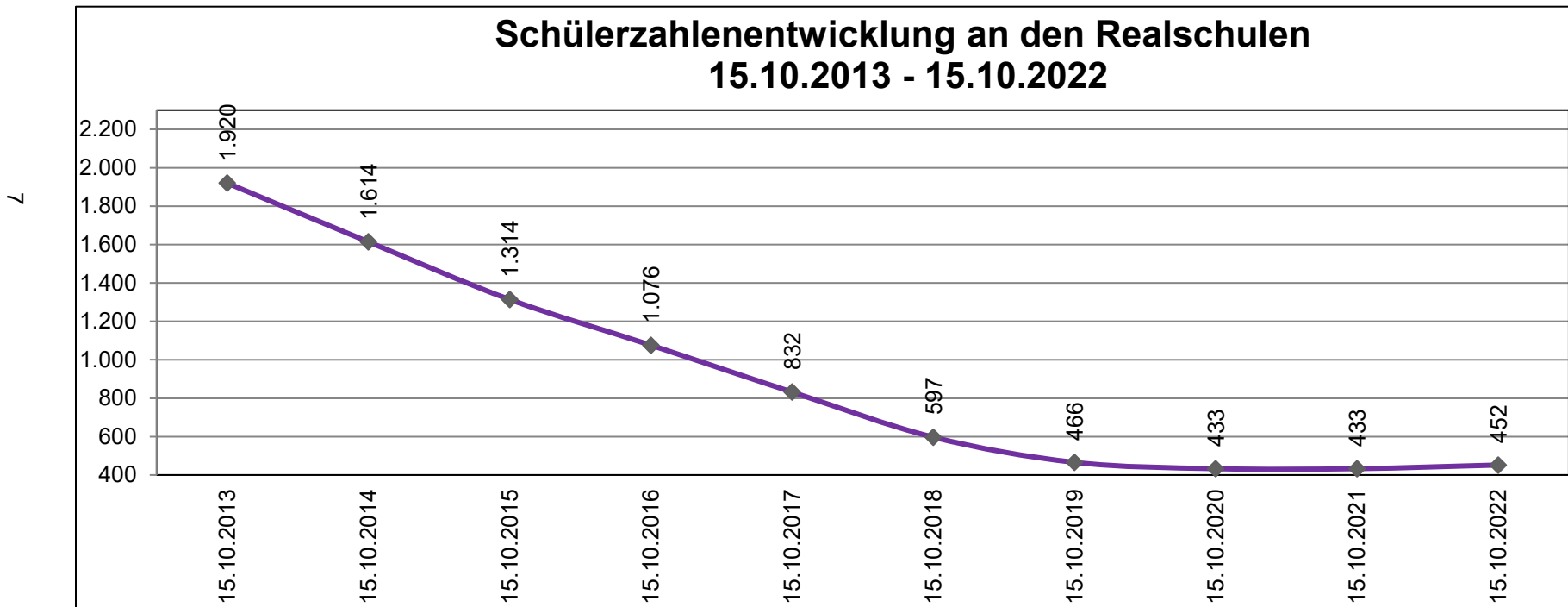
^{*4} Die Realschule Holzheim bildet, als einzige verbliebene Realschule, die Aufnahmen in die Klasse 5 vornehmen kann, zum Schuljahr 2022/2023 3 Eingangsklassen. Sie hat in den Jahren 2009/2010, 2014/2015 und 2015/2016 und ab 2018/2019 schuljährlich jeweils drei Eingangsklassen gebildet.

1.2.2 Zusammenfassung Schülerzahlenentwicklung an den Realschulen

Im Schuljahr 2022/2023 besuchen 452 Schüler*innen die Realschule Holzheim. Sie bildet zum Schuljahr 2022/2023 3 Eingangsklassen. Die Realschule Südstadt und die Ganztagsrealschule Norf sind zum 31.07.2019 ausgelaufen. Eine Anmeldung für die Klasse 5 ist seit Beginn des Schuljahres 2014/2015 nur noch an der Realschule Holzheim möglich.

Unter den 75 aufgenommenen Schüler*innen der Realschule Holzheim befinden sich 8 Schüler*innen, die nicht in Neuss wohnen. 16 Schüler*innen mit Wohnort Neuss wurden an Realschulen im Kreisgebiet angemeldet.

Die Realschule Holzheim führt im Schuljahr 2022/2023 die Jahrgänge 5-10.



1.3.1 GYMNASIEN

Schülerzahlen nach den amtlichen Schulstatistiken 2013 - 2022

Schule	15.10.2013			15.10.2014			15.10.2015			15.10.2016			15.10.2017		
	Sch. Kl. 5 Kl.11	Sch.	Kl. 5-10	Anm.* Kl. 5 Kl.10/11	Sch.	Kl. 5-10	Anm.* Kl. 5 Kl.10/EF	Sch.	Kl. 5-9	Anm.* Kl. 5 Kl.10/EF	Sch.	Kl. 5-9	Anm.* Kl. 5 Kl.10/EF	Sch.	Kl. 5-9
Quirinus-Gymnasium	132	1.052	22	138	1.010	24	119	1.045	24	126	991	23	114	979	22
	131			118			134			116			118		
Alexander-von-Humboldt-Gymnasium	105	912	19	120	963	20	119	970	21	117	980	21	114	978	20
	142			135			138			131			139		
Nelly-Sachs-Gymnasium	129	939	22	114	923	22	112	932	22	110	928	21	101	903	21
	110			119			105			139			118		
Marie-Curie-Gymnasium vereinigt mit dem Th.-Schwann-Gymnasium	103	866	20	106	873	20	114	865	20	104	847	20	109	839	20
	108			121			117			115			105		
Gymnasium Norf	144	1.217	29	170	1.228	29	146	1.225	28	145	1.202	27	138	1.213	26
	169			153			172			166			174		
Städt. Gymnasien insgesamt	613	4.986	112	648	4.997	115	610	5.037	115	602	4.948	112	576	4.912	109
	660			646			666			667			654		
Gymnasium Marienberg	140	1.267	27	120	1.205	26	154	1.163	26	145	1.125	26	124	1.101	26
	167			158			157			134			144		
Gymnasien insgesamt	753	6.253	139	768	6.202	141	764	6.200	141	747	6.073	138	700	6.013	135
	827			804			823			801			798		

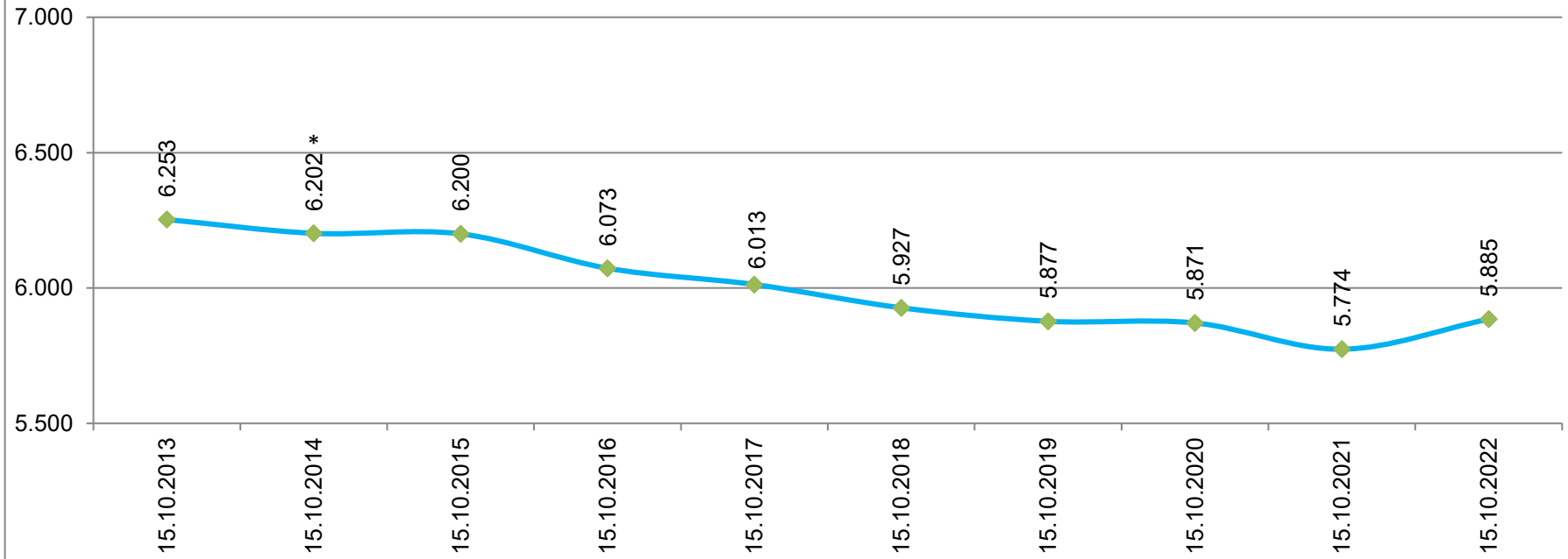
Schule	15.10.2018			15.10.2019			15.10.2020			15.10.2021			15.10.2022		
	Anm.* Kl. 5 Kl.10/EF	Sch.	Kl. 5-9	Anm.* Kl. 5 Kl.10/EF	Sch.	Kl. 5-9	Anm.* Kl. 5 Kl.10/EF	Sch.	Kl. 5-9	Anm.* Kl. 5 Kl.10/EF	Sch.	Kl. 5-9	Anm.* Kl. 5 Kl.10/EF	Sch.	Kl. 5-9
Quirinus-Gymnasium	139	977	22	113	975	21	112	961	21	104	942	21	121	949	21
	128			137			109			116			124		
Alexander-von-Humboldt-Gymnasium	121	972	20	110	984	20	119	1.012	20	115	989	20	120	1.005	20
	135			139			139			134			128		
Nelly-Sachs-Gymnasium	113	909	20	110	878	20	118	867	20	108	852	20	120	868	20
	132			112			104			112			96		
Marie-Curie-Gymnasium vereinigt mit dem Th.-Schwann-Gymnasium	116	831	20	103	820	20	113	823	20	114	822	20	118	823	20
	92			101			104			113			104		
Gymnasium Norf	151	1.187	26	156	1.176	26	178	1.180	27	180	1.183	28	208	1.245	30
	140			156			141			132			118		
Städt. Gymnasien insgesamt	640	4.876	108	592	4.833	107	640	4.843	108	621	4.788	109	687	4.890	111
	627			645			597			607			570		
Gymnasium Marienberg	127	1.051	26	147	1.044	26	137	1.028	25	97	986	24	109	995	23
	129			111			142			126			113		
Gymnasien insgesamt	767	5.927	134	739	5.877	133	777	5.871	133	718	5.774	133	796	5.885	134
	756			756			739			733			683		

* Im Schuljahr 2010/2011 treten wegen des Übergangs von G8 zu G9 einmalig zwei Klassen in die gymnasiale Oberstufe ein (Klasse 10 und 11), ab dem Schuljahr 2011/2012 tritt nur noch die Klasse 10 als sg. Einführungsphase in die gymnasiale Oberstufe ein. Zu Beginn des Schuljahres 2013/2014 entfällt der doppelte Abiturjahrgang (620 Schüler*innen), so dass sich die Schülerzahlen an den Gymnasien einmalig deutlich verringern. Zum Schuljahr 2019/2020 wurden alle öffentlichen Gymnasien auf G9 umgestellt. Die Umstellung umfasst die Jahrgänge 5 und 6 sodass auch die Kinder, die im Schuljahr 2018/2019 an den Gymnasien aufgenommen wurden davon betroffen sind.

1.3.2 Zusammenfassung Schülerzahlenentwicklung an den Gymnasien

Im Schuljahr 2022/2023 besuchen insgesamt 4.890 Schüler*innen die Neusser Gymnasien. In der 5. Klasse der städtischen Gymnasien sind 687 Schüler*innen angemeldet worden. Dies bedeutet im Vergleich zu den im Schuljahr 2021/2022 angemeldeten 621 Schüler*innen ein Plus von 66 Schüler*innen. Unter den 687 angemeldeten Schüler*innen befinden sich 10 Schüler*innen, die nicht in Neuss wohnen. 97 Schüler*innen mit Wohnort Neuss wurden an nicht städtischen Neusser Gymnasien bzw. Gymnasien im Kreisgebiet angemeldet.

Schülerzahlenentwicklung an den Gymnasien 15.10.2013 - 15.10.2022



Die Schülerzahlen im Diagramm beziehen sich auf die städtischen Gymnasien und das Gymnasium Marienberg.

* Der deutliche Rückgang im Bereich der Gymnasien zum Schuljahr 2013/2014 resultiert vor allem aus dem Übergang von G9 zu G8.

1.4.1 GESAMTSCHULEN / SEKUNDARSCHULEN

Schülerzahlen nach den amtlichen Schulstatistiken 2013 - 2022

Schule	15.10.2013			15.10.2014			15.10.2015			15.10.2016			15.10.2017		
	Sch. Kl. 5	Sch.	Kl. 5 - 10	Sch. Kl. 5	Sch.	Kl. 5 - 10	Sch. Kl. 5	Sch.	Kl. 5 - 10	Sch. Kl. 5	Sch.	Kl. 5 - 10	Anm. Kl. 5	Sch.	Kl. 5 - 10
	Kl. 11			Kl. 11			Kl. 11/EF			Kl. 11/EF			Kl. 11/EF		
Janusz-Korczak-Gesamtschule	123	998	25	121	985	25	116	986	25	116	996	24	116	962	24
	99			94			92			104			73		
Gesamtschule An der Erft	116	879	25	111	869	24	108	873	24	108	852	25	108	853	25
	71			64			76			58			74		
Gesamtschule Nordstadt ¹	110	326	12	113	434	16	108	554	20	110	673	24	162	798	26
													80		
Gesamtschule Norf ²				112	112	4	134	246	9	135	381	14	136	518	19
Comenius-Gesamtschule ^{2,3}				112	112	4	102	214	8	120	352	14	98	470	18
Gesamtschulen insgesamt	349	2.203	62	457	2.400	69	466	2.659	78	469	2.902	87	522	3.131	94
	170			158			168			162			227		
Sekundarschule Neuss ⁴	80	80	3	82	171	6	88	282	11	89	412	15	52	468	18
Sekundarschulen insgesamt⁵	80	80	3	194	283	10	190	496	19	209	764	29	150	938	36
Schulen des längeren gemeinsamen Lernens insgesamt				651	2.683	79	656	3.155	97	678	3.666	116	672	4.069	130
				158			168			162			227		

Schule	15.10.2018			15.10.2019			15.10.2020			15.10.2021			15.10.2022		
	Anm. Kl. 5	Sch.	Kl. 5 - 10	Anm. Kl. 5	Sch.	Kl. 5 - 10	Anm. Kl. 5	Sch.	Kl. 5 - 10	Anm. Kl. 5	Sch.	Kl. 5 - 10	Anm. Kl. 5	Sch.	Kl. 5 - 10
	Kl. 11/EF			Kl. 11/EF			Kl. 11/EF			Kl. 11/EF			Kl. 11/EF		
Janusz-Korczak-Gesamtschule	116	980	24	120	948	24	115	947	25	115	904	25	117	910	25
	115			75			63			73			67		
Gesamtschule An der Erft	108	865	24	109	842	25	108	865	24	110	852	24	107	847	25
	72			64			75			77			58		
Gesamtschule Nordstadt ¹	160	936	28	130	1.065	29	110	1.036	31	109	1.080	32	120	1.097	35
	83			114			73			100			81		
Gesamtschule Norf ²	135	658	24	161	824	30	161	954	32	162	1058	33	162	1174	35
							79			86			93		
Comenius-Gesamtschule ^{2,3}	169	668	24	147	818	30	140	895	30	134	949	31	114	985	32
							62			56			70		
Gesamtschulen insgesamt⁵	688	4.107	124	667	4.497	138	634	4.697	142	630	4.843	145	620	5.013	152
	270			253			290			336			299		
Sekundarschule Neuss ⁴	0	478	18	0	386	14	0	258	10	0	147	6	0	57	3
Sekundarschulen insgesamt⁵	0	478	18	0	386	14	0	258	10	0	147	6	0	57	3
Schulen des längeren gemeinsamen Lernens insgesamt	688	4.585	142	667	4.883	152	634	4.955	152	630	4.990	151	620	5.070	155
	270			253			290			336			299		

¹ Gründung der Gesamtschule Nordstadt zum Schuljahr 2011/2012 (Ratsbeschluss vom 24.09.2010)

² Gründung der Gesamtschule Norf und der Sekundarschule Weberstr. zum Schuljahr 2014/2015 (Ratsbeschluss vom 12.07.2013)

³ Umbenennung der Sekundarschule Weberstr. zum 01.01.2015 in Comenius-Schule (Ratsbeschluss vom 12.12.2014) bzw. Umwandlung in Comenius-Gesamtschule zum 01.08.2018 (Ratsbeschluss vom 15.12.2017)

⁴ Gründung der Sekundarschule Neuss zum Schuljahr 2013/2014 (Ratsbeschluss vom 14.12.2012). Die Sekundarschule Neuss läuft zum 31.07.2023 aus (Ratsbeschluss vom 20.04.2018). Eine Anmeldung für die fünfte Klasse ist seit dem Schuljahr 2018/2019 nicht mehr möglich.

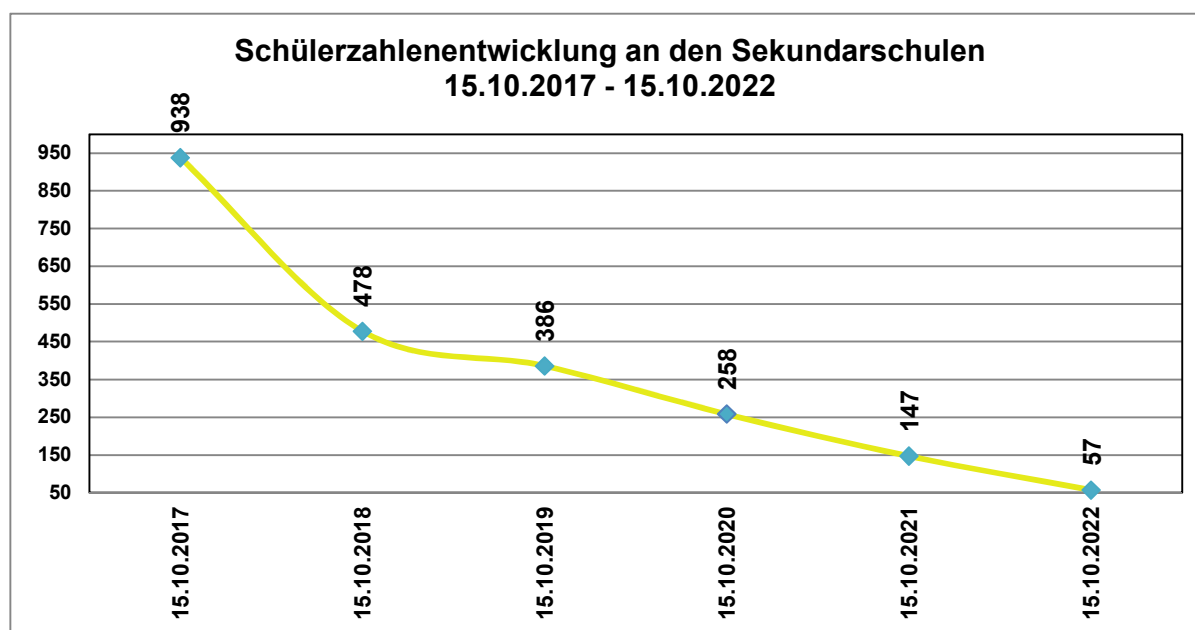
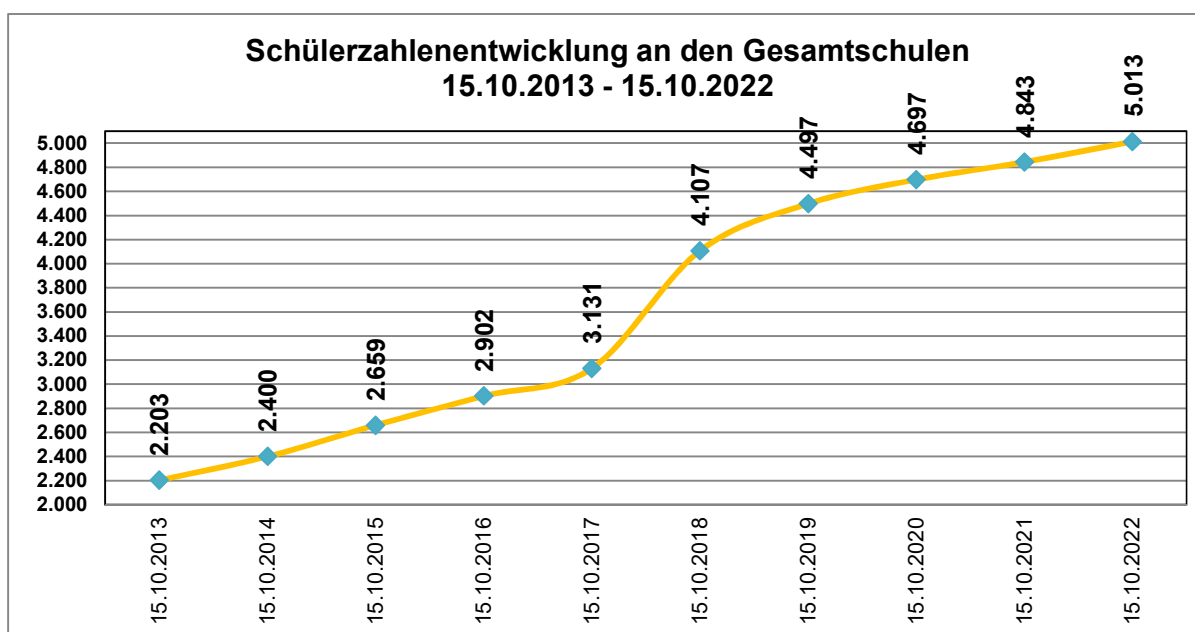
⁵ Bis einschließlich zum Schuljahr 2017/2018 werden die Zahlen der Comenius-Gesamtschule zu den Sekundarschulen hinzugerechnet.

1.4.2 Schülerzahlenentwicklung an den Gesamt- u. Sekundarschulen

An den Gesamt- und Sekundarschulen werden im Schuljahr 2022/2023 5.070 Schüler*innen beschult. Die Gesamtschulen haben zum Schuljahr 2022/2023 620 Schüler*innen in die 5. Klasse aufgenommen. Unter den 620 aufgenommenen Schüler*innen der Gesamtschulen befinden sich 21 Schüler*innen, die nicht in Neuss wohnen. 2 Schüler*innen mit Wohnort Neuss wurden an Gesamtschulen im Kreisgebiet angemeldet

Die städtischen Gesamt- u. Sekundarschulen führen im Schuljahr 2022/2023 folgende Jahrgänge:

Janusz-Korczak-Gesamtschule:	Klasse 5-Q2
Gesamtschule An der Erft:	Klasse 5-Q2
Gesamtschule Nordstadt:	Klasse 5-Q2
Gesamtschule Norf:	Klasse 5-Q2
Comenius-Gesamtschule:	Klasse 5-Q2
Sekundarschule Neuss:	Klasse 10



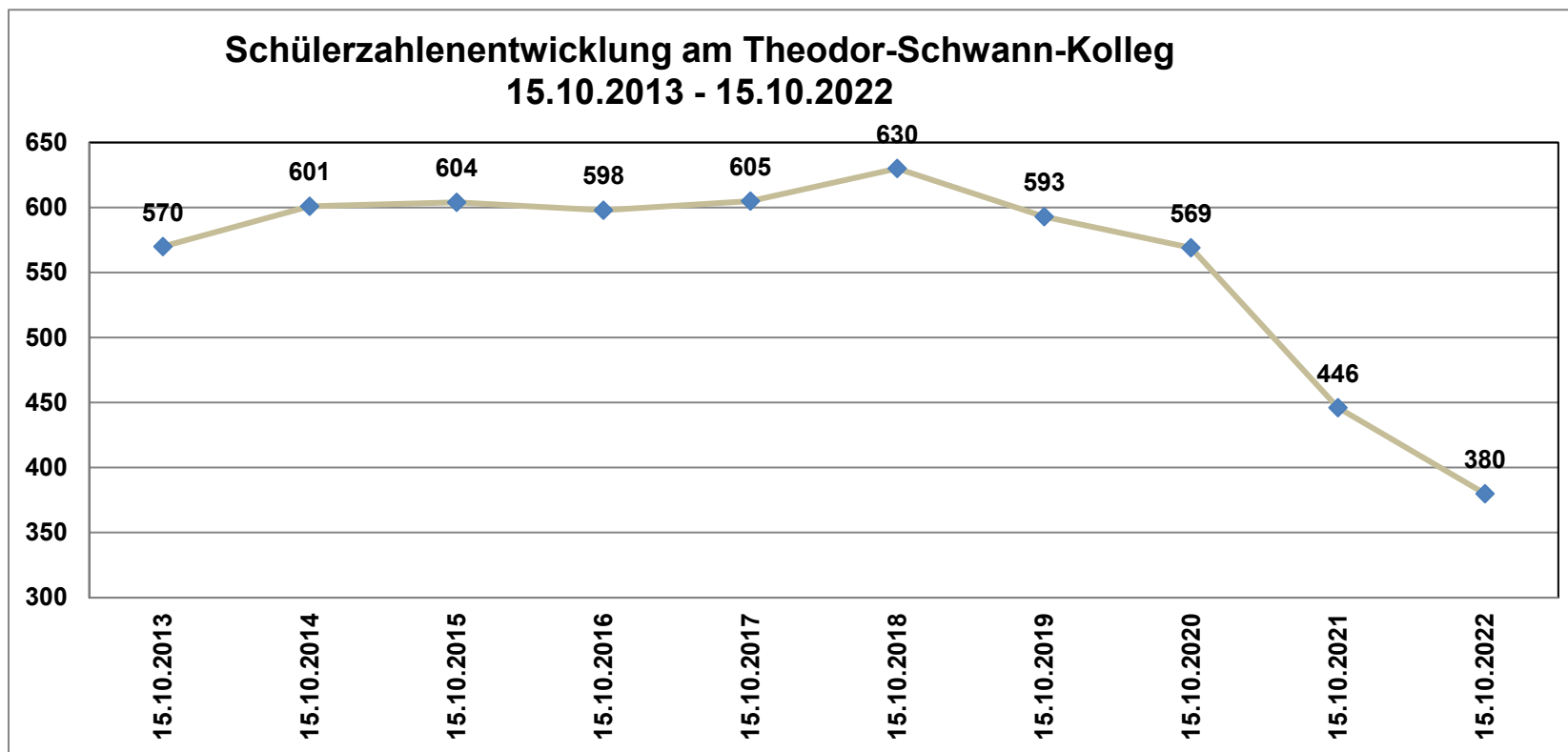
Die Veränderungen ab dem 15.10.2017 erklären sich durch Fußnoten 3 und 5 unter Punkt 1.4.1.

1.5.1 Theodor-Schwann-Kolleg

Schülerzahlen nach den amtlichen Schulstatistiken 2013 - 2022

Schüler*innen	15.10.2013	Gesamt	15.10.2014	Gesamt	15.10.2015	Gesamt	15.10.2016	Gesamt	15.10.2017	Gesamt
Vormittagsbereich	346	570	335	601	423	604	394	598	482	605
Nachmittagsbereich	224		266		181		204		123	

Schüler*innen	15.10.2018	Gesamt	15.10.2019	Gesamt	15.10.2020	Gesamt	15.10.2021	Gesamt	15.10.2022	Gesamt
Vormittagsbereich	539	630	520	593	504	569	383	446	334	380
Nachmittagsbereich	91		73		65		63		46	

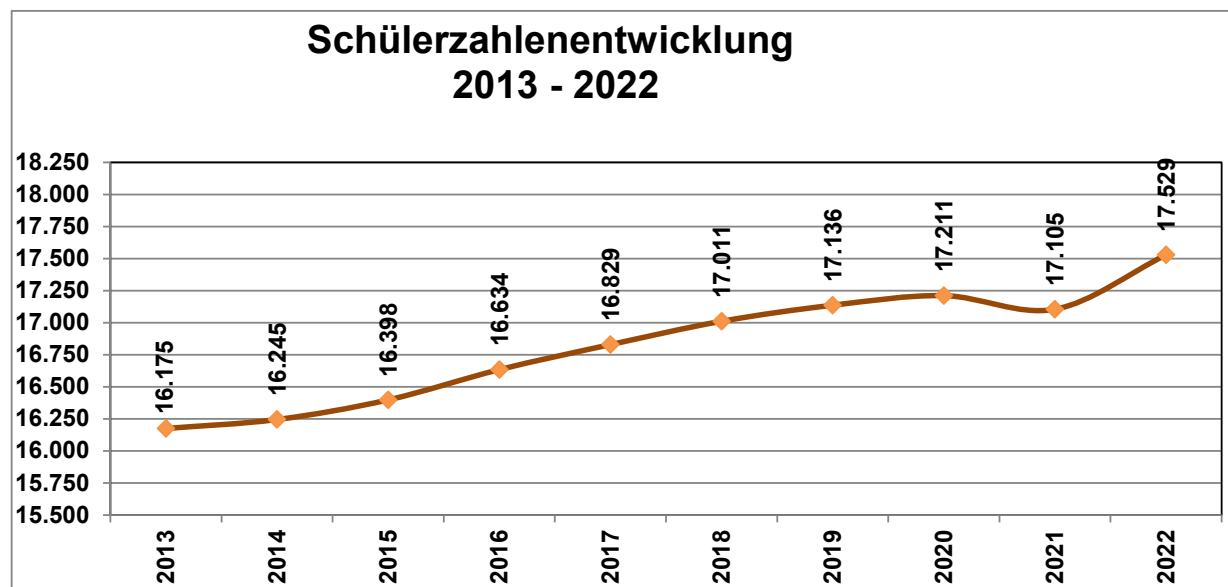


2.1 Übersicht über die Entwicklung der Schülerzahlen

nach den amtlichen Schulstatistiken 2013 - 2022

Schulform	2013	2014	2015	2016	2017	2018	2019	2020	2021	2022
Grundschulen	5.799	5.746	5.729	5.819	5.915	5.902	5.910	5.934	5.908	6.122
Realschulen	1.920	1.614	1.314	1.076	832	597	466	451	433	452
Gymnasien*	6.253	6.202	6.200	6.073	6.013	5.927	5.877	5.871	5.774	5.885
Gesamt- u. Sekundarschulen	2.203	2.683	3.155	3.666	4.069	4.585	4.883	4.955	4.990	5.070
Gesamt	16.175	16.245	16.398	16.634	16.829	17.011	17.136	17.211	17.105	17.529

* inklusive Gymnasium Marienberg

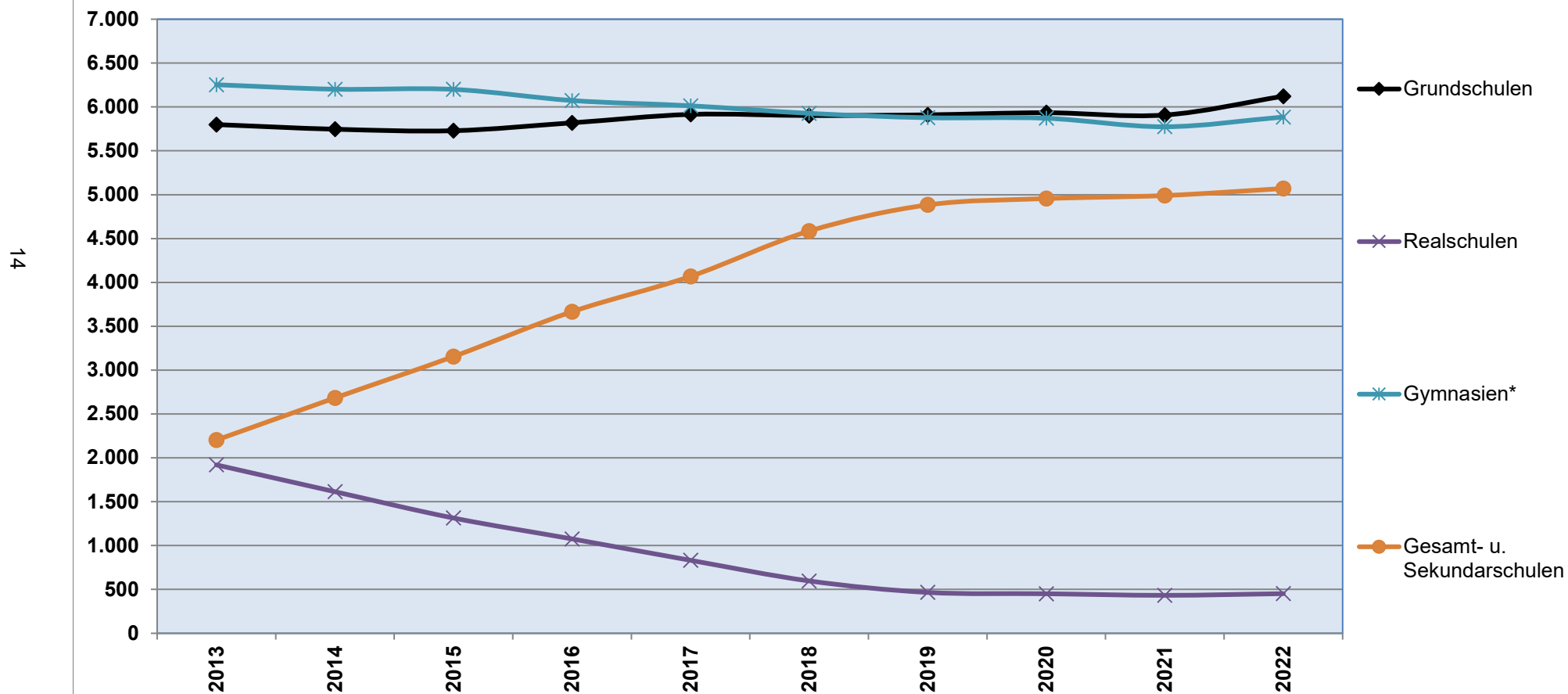


Schülerzahlen insgesamt

	2021/2022	2022/2023	+/-
Grundschulen	5.908	6.122	214
Realschulen	433	452	19
Gymnasien	5.774	5.885	111
Gesamt- u. Sekundarschulen	4.990	5.070	80
insgesamt	17.105	17.529	424

Die Stadt Neuss verfügt seit dem Schuljahr 2018/2019 über keine städtische Förderschule mehr. Zur besseren Vergleichbarkeit wurden deshalb die Zahlen in der Darstellung seit 2011 entfernt. Die letzte verbliebene Hauptschule wurde zum Schuljahr 2019/2020 geschlossen. Demnach wurden die Zahlen der Hauptschulen in der oben aufgeführten Darstellung ebenfalls nicht berücksichtigt.

2.2 Schülerzahlenentwicklung nach Schulformen 2013 - 2022



3.1.1 Übergänge von den Grundschulen zu den weiterführenden Schulen 2013-2021

Planungsbereich I a

Grundschulen	Hauptschulen									Realschulen								
	13	14	15	16	17	18	19	20	21	13	14	15	16	17	18	19	20	21
Dreikönigenschule	*	0	0	0	0	0	0	0	0	7	*	0	*	*	*	*	3	4
Görresschule	*	0	0	0	0	0	0	0	0	8	*	3	*	*	*	*	*	*
Fr.-v.-Bodelschwingh-Schule	*	0	0	0	0	0	0	0	0	9	*	7	*	*	*	*	*	*
insgesamt	7	0	0	0	0	0	0	0	0	24	2	10	11	10	16	9	5	7
in %	4	0	0	0	0	0	0	0	0	15	1	7	7	8	11	6	4	5

Grundschulen	Gymnasien									Gesamtschulen									Sekundarschulen								
	13	14	15	16	17	18	19	20	21	13	14	15	16	17	18	19	20	21	13	14	15	16	17	18	19	20	21
Dreikönigenschule	24	9	22	26	11	7	24	24	34	9	12	14	6	8	8	15	8	7	*	3	*	*	6	0	0	0	0
Görresschule	39	56	41	40	43	44	47	46	41	9	9	10	9	6	16	9	12	5	*	11	*	*	4	0	0	0	0
Fr.-v.-Bodelschwingh-Schule	28	34	28	25	25	34	26	32	30	15	10	9	10	8	27	19	10	18	*	10	*	*	8	0	0	0	0
insgesamt	91	99	91	91	79	85	97	102	105	33	31	33	25	22	51	43	30	30	3	24	13	24	18	0	0	0	0
in %	58	64	62	60	61	56	65	74	74	21	20	22	20	17	34	29	22	21	2	15	9	16	14	0	0	0	0

Planungsbereich I b

Grundschulen	Hauptschulen									Realschulen								
	13	14	15	16	17	18	19	20	21	13	14	15	16	17	18	19	20	21
Münsterschule	*	0	0	0	*	*	0	*	0	*	*	*	*	*	*	*	*	0
Kreuzschule	*	0	0	0	*	*	0	*	0	*	*	*	*	*	*	*	*	*
Martin-Luther-Schule	*	0	0	0	*	*	0	*	0	*	*	*	*	*	*	*	*	*
insgesamt	2	0	0	0	1	2	0	1	0	8	6	8	9	3	6	13	2	4
in %	2	0	0	0	1	1	0	1	0	8	4	5	6	3	4	8	1	3

Grundschulen	Gymnasien									Gesamtschulen									Sekundarschulen								
	13	14	15	16	17	18	19	20	21	13	14	15	16	17	18	19	20	21	13	14	15	16	17	18	19	20	21
Münsterschule	20	12	22	23	18	16	19	28	17	7	17	7	17	13	37	23	27	24	*	14	11	11	*	0	0	0	0
Kreuzschule	10	23	28	25	25	30	38	34	24	8	15	9	11	7	19	34	24	21	*	13	15	8	*	0	0	0	0
Martin-Luther-Schule	29	27	23	33	18	33	22	34	28	13	9	19	5	17	16	20	14	15	*	4	7	8	*	0	0	0	0
insgesamt	59	62	73	81	61	79	79	96	69	28	41	35	33	37	72	77	65	60	8	31	33	27	17	0	0	0	0
in %	56	44	49	54	51	50	47	59	52	26	29	23	22	31	45	46	40	45	8	22	22	18	14	0	0	0	0

* Aus datenschutzrechtlichen Gründen dürfen Zahlen kleiner 3 nicht veröffentlicht werden oder rückerschließbar sein. Deswegen wird in diesen Fällen nur die Gesamtzahl veröffentlicht.

3.1.2 Übergänge von den Grundschulen zu den weiterführenden Schulen 2013-2021

Planungsbereich II

Grundschulen	Hauptschulen									Realschulen									
	13	14	15	16	17	18	19	20	21	13	14	15	16	17	18	19	20	21	
Burgerschule	*	*	0	0	0	*	0	0	0	6	*	*	*	*	*	*	*	*	4
Leoschule	*	*	0	0	0	*	0	0	0	14	*	*	*	*	*	*	*	*	8
Karl-Kreiner-Schule	*	*	0	0	0	*	0	0	0	7	*	*	*	*	*	*	*	8	12
Adolf-Clarenbach-Schule	*	*	0	0	0	*	0	0	0	8	*	*	*	*	*	*	*	5	6
Die Brücke	*	*	0	0	0	*	0	0	0	14	*	*	*	*	*	*	*	14	15
insgesamt	14	1	0	0	0	1	0	0	0	49	39	24	27	16	15	19	31	45	
in %	4	0	0	0	0	0	0	0	0	15	12	8	8	4	4	6	10	13	

Grundschulen	Gymnasien									Gesamtschulen								
	13	14	15	16	17	18	19	20	21	13	14	15	16	17	18	19	20	21
Burgerschule	24	25	23	17	19	24	14	16	25	25	15	22	18	16	25	32	40	26
Leoschule	29	36	29	24	32	26	26	29	33	29	14	15	20	27	25	25	21	38
Karl-Kreiner-Schule	39	34	43	29	33	40	33	25	31	17	11	23	28	30	32	33	31	18
Adolf-Clarenbach-Schule	26	26	29	32	33	28	32	32	33	15	18	14	12	15	22	12	15	18
Die Brücke	17	17	33	23	35	32	23	14	19	32	63	40	57	87	67	48	62	52
insgesamt	135	138	157	125	152	150	128	116	141	118	121	114	135	175	171	150	169	152
in %	42	40	49	39	42	45	43	37	42	36	35	36	42	48	51	51	53	45

Grundschulen	Sekundarschulen								
	13	14	15	16	17	18	19	20	21
Burgerschule	*	*	*	7	4	0	0	0	0
Leoschule	*	*	*	5	5	0	0	0	0
Karl-Kreiner-Schule	*	*	*	5	0	0	0	0	0
Adolf-Clarenbach-Schule	*	*	*	3	3	0	0	0	0
Die Brücke	*	*	*	15	9	0	0	0	0
insgesamt	9	43	23	35	21	0	0	0	0
in %	3	13	7	11	6	0	0	0	0

* Aus datenschutzrechtlichen Gründen dürfen Zahlen kleiner 3 nicht veröffentlicht werden oder rückerschließbar sein. Deswegen wird in diesen Fällen nur die Gesamtzahl veröffentlicht.

3.1.3 Übergänge von den Grundschulen zu den weiterführenden Schulen 2013-2021

Planungsbereich III

Grundschulen	Hauptschulen									Realschulen								
	13	14	15	16	17	18	19	20	21	13	14	15	16	17	18	19	20	21
Pestalozzischule	*	0	0	0	0	0	0	0	0	7	*	4	*	0	3	*	*	3
St.-Konrad-Schule	*	0	0	0	0	0	0	0	0	10	*	7	*	0	0	*	*	*
St.-Martinus-Schule	*	0	0	0	0	0	0	0	0	3	*	3	*	0	0	*	*	*
insgesamt	2	0	0	0	0	0	0	0	0	20	11	14	6	0	3	6	1	5
in %	1	0	0	0	0	0	0	0	0	11	6	7	3	0	2	4	1	3

Grundschulen	Gymnasien									Gesamtschulen									Sekundarschulen								
	13	14	15	16	17	18	19	20	21	13	14	15	16	17	18	19	20	21	13	14	15	16	17	18	19	20	21
Pestalozzischule	39	42	48	41	40	45	48	52	37	15	20	23	16	24	26	24	17	32	*	12	4	8	*	0	0	0	0
St.-Konrad-Schule	38	32	35	26	38	36	24	23	31	14	18	12	16	22	34	37	44	23	*	9	8	10	*	0	0	0	0
St.-Martinus-Schule	23	33	24	33	21	36	14	36	22	13	11	13	14	13	19	18	10	14	*	0	7	5	*	0	0	0	0
insgesamt	100	107	107	100	99	117	86	111	90	42	49	48	46	59	79	79	71	69	16	21	19	23	18	0	0	0	0
in %	56	57	57	57	56	59	50	61	55	23	26	26	26	34	40	46	39	42	9	11	10	13	10	0	0	0	0

17

Planungsbereich IV

Grundschulen	Hauptschulen									Realschulen								
	13	14	15	16	17	18	19	20	21	13	14	15	16	17	18	19	20	21
Gebrüder-Grimm-Schule	*	0	0	0	*	0	0	0	*	25	*	*	*	*	*	*	*	*
Geschwister-Scholl-Schule	*	0	0	0	*	0	0	0	*	20	*	*	*	*	*	*	4	*
Grundschule Allerheiligen							0	0	*							*	4	*
St.-Andreas-Schule	*	0	0	0	*	0	0	0	*	4	*	*	*	*	*	*	3	*
St.-Peter-Schule	*	0	0	0	*	0	0	0	*	20	*	*	*	*	*	*	*	*
insgesamt	4	0	0	0	1	0	0	0	1	69	4	2	5	2	4	2	13	7
in %	1	0	0	0	0	0	0	0	0	24	1	1	2	1	1	1	4	2

Grundschulen	Gymnasien									Gesamtschulen									Sekundarschulen								
	13	14	15	16	17	18	19	20	21	13	14	15	16	17	18	19	20	21	13	14	15	16	17	18	19	20	21
Gebrüder-Grimm-Schule	22	15	18	16	13	15	22	14	18	4	29	15	14	23	41	49	37	48	*	*	23	*	*	0	*	0	0
Geschwister-Scholl-Schule	18	19	15	22	15	19	7	9	13	4	34	18	19	14	30	33	29	24	*	*	21	*	*	0	*	0	0
Grundschule Allerheiligen							38	50	43							9	29	33							*	0	0
St.-Andreas-Schule	35	33	23	29	22	34	31	19	25	7	15	16	20	26	16	28	22	18	*	*	4	*	*	0	*	0	0
St.-Peter-Schule	69	79	91	73	71	66	47	53	55	42	40	55	49	45	67	37	37	42	*	*	9	*	*	0	*	0	0
insgesamt	144	146	147	140	121	134	145	145	154	57	118	104	102	108	154	156	154	165	15	32	57	45	27	0	1	0	0
in %	50	49	47	48	47	46	48	46	47	20	39	34	35	42	53	51	49	50	5	11	18	15	10	0	0	0	0

* Aus datenschutzrechtlichen Gründen dürfen Zahlen kleiner 3 nicht veröffentlicht werden oder rückerschließbar sein. Deswegen wird in diesen Fällen nur die Gesamtzahl veröffentlicht.

3.1.4 Übergänge von den Grundschulen zu den weiterführenden Schulen 2013-2021

Planungsbereich V	Grundschulen	Hauptschulen									Realschulen								
		13	14	15	16	17	18	19	20	21	13	14	15	16	17	18	19	20	21
	Kyburg-Grundschule	*	*	0	0	*	*	0	0	0	13	*	*	5	*	*	5	7	7
	St.-Hubertus-Schule	*	*	0	0	*	*	0	0	0	5	*	*	4	*	*	0	*	0
	Albert-Schweitzer-Schule	*	*	0	0	*	*	0	0	0	11	*	*	3	*	*	12	11	6
	Richard-Schirrmann-Schule	*	*	0	0	*	*	0	0	0	8	*	*	4	*	*	3	*	6
	Martinus-Schule Holzheim	*	*	0	0	*	*	0	0	0	16	*	*	15	*	*	12	20	14
	St. Stephanus-Grundschule	*	*	0	0	*	*	0	0	0	9	*	*	0	*	*	6	8	4
	insgesamt	18	1	0	0	1	1	0	0	0	62	57	50	31	36	46	38	47	37
	in %	6	0	0	0	0	0	0	0	0	19	18	16	10	12	15	12	16	13
Planungsbereich V	Grundschulen	Gymnasien									Gesamtschulen								
		13	14	15	16	17	18	19	20	21	13	14	15	16	17	18	19	20	21
	Kyburg-Grundschule	14	21	11	17	18	13	16	16	12	18	*	29	*	31	49	37	35	40
	St.-Hubertus-Schule	13	17	11	9	14	17	19	15	16	3	*	8	*	10	5	9	9	13
	Albert-Schweitzer-Schule	45	45	26	40	31	32	30	46	27	20	*	23	*	17	18	25	13	21
	Richard-Schirrmann-Schule	32	24	26	32	28	22	28	22	20	9	*	24	*	12	22	15	17	18
	Martinus-Schule Holzheim	30	32	36	34	38	33	36	30	41	18	*	22	*	9	18	24	18	19
	St. Stephanus-Grundschule	19	21	20	17	19	23	21	23	18	5	*	0	*	6	6	10	5	5
	insgesamt	153	160	130	149	148	140	150	152	134	73	73	106	103	85	118	120	97	116
	in %	47	50	41	47	48	46	49	51	47	22	23	33	32	28	39	39	33	40
Planungsbereich V	Grundschulen	Sekundarschulen																	
		13	14	15	16	17	18	19	20	21									
	Kyburg-Grundschule	*	*	*	*	19	0	0	0	0									
	St.-Hubertus-Schule	*	*	*	*	3	0	0	0	0									
	Albert-Schweitzer-Schule	*	*	*	*	4	0	0	0	0									
	Richard-Schirrmann-Schule	*	*	*	*	3	0	0	0	0									
	Martinus-Schule Holzheim	*	*	*	*	7	0	0	0	0									
	St. Stephanus-Grundschule	*	*	*	*	3	0	0	0	0									
	insgesamt	20	29	32	35	39	0	0	0	0									
	in %	6	8	10	11	13	0	0	0	0									

* Aus datenschutzrechtlichen Gründen dürfen Zahlen kleiner 3 nicht veröffentlicht werden oder rückerschließbar sein. Deswegen wird in diesen Fällen nur die Gesamtzahl veröffentlicht.

3.1.5 Übergänge von den Grundschulen zu den weiterführenden Schulen 2013-2021

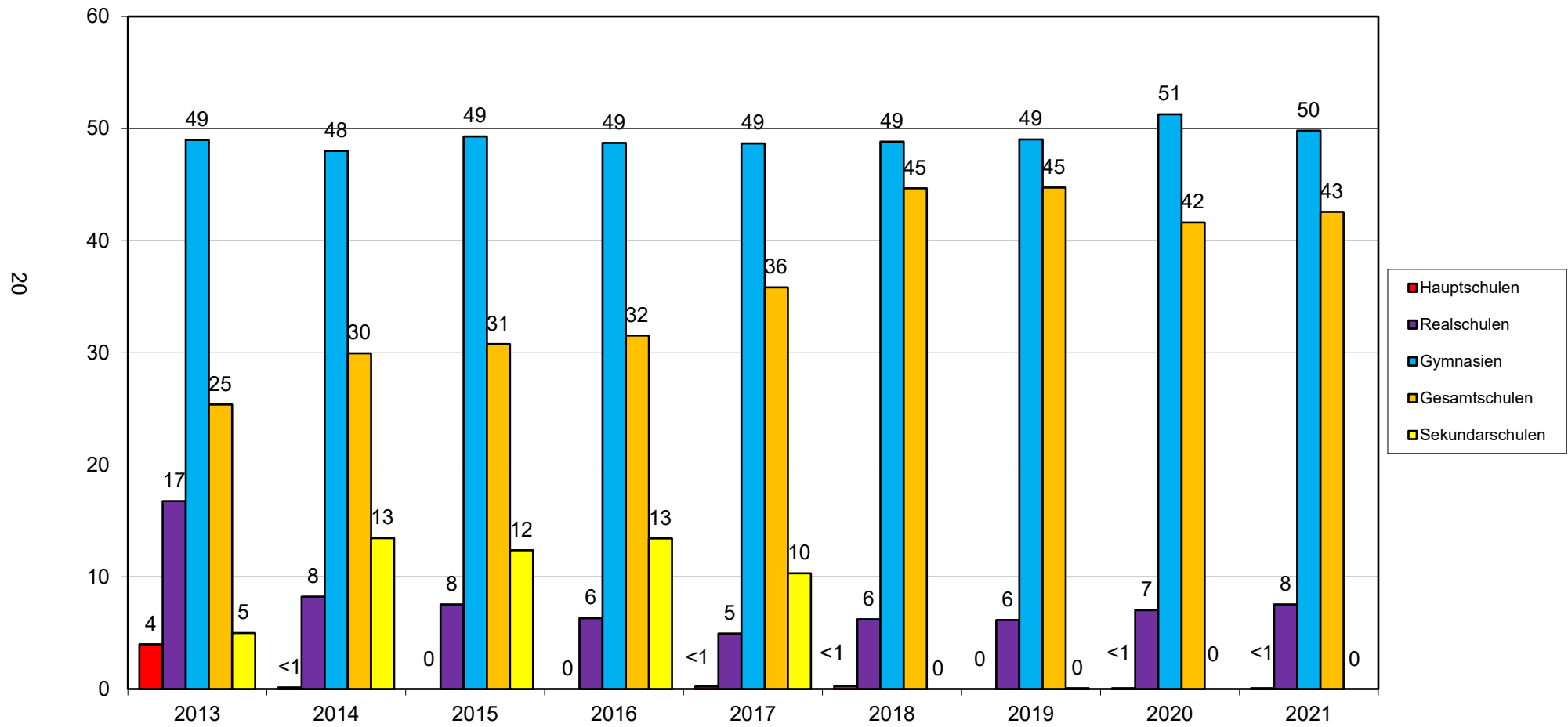
Planungsbereiche I - V

	Hauptschulen										Realschulen								
	13	14	15	16	17	18	19	20	21	13	14	15	16	17	18	19	20	21	
Planungsbereich I a	*	*	0	0	*	*	0	*	*	24	*	*	11	*	16	*	*	7	
Planungsbereich I b	*	*	0	0	*	*	0	*	*	8	*	*	9	*	6	*	*	4	
Planungsbereich II	*	*	0	0	*	*	0	*	*	49	*	*	27	*	15	*	*	45	
Planungsbereich III	*	*	0	0	*	*	0	*	*	20	*	*	6	*	3	*	*	5	
Planungsbereich IV	*	*	0	0	*	*	0	*	*	69	*	*	5	*	4	*	*	7	
Planungsbereich V	*	*	0	0	*	*	0	*	*	62	*	*	31	*	46	*	*	37	
insgesamt	47	2	0	0	3	4	0	1	1	232	119	108	89	67	90	86	99	105	
in %	4	0	0	0	0	0	0	0	0	17	8	8	6	5	6	6	7	8	

	Gymnasien										Gesamtschulen								
	13	14	15	16	17	18	19	20	21	13	14	15	16	17	18	19	20	21	
Planungsbereich I a	91	99	91	91	79	85	97	102	105	33	31	33	25	22	51	43	30	30	
Planungsbereich I b	59	62	73	81	61	79	79	96	69	28	41	35	33	37	72	77	65	60	
Planungsbereich II	135	138	157	125	152	150	128	116	141	118	121	114	135	175	171	150	169	152	
Planungsbereich III	100	107	107	100	99	117	86	111	90	42	49	48	46	59	79	79	71	69	
Planungsbereich IV	144	146	147	140	121	134	145	145	154	57	118	104	102	108	154	156	154	165	
Planungsbereich V	153	160	130	149	148	140	150	152	134	73	73	106	103	85	118	120	97	116	
insgesamt	682	712	705	686	660	705	685	722	693	351	433	440	444	486	645	625	586	592	
in %	49	48	49	49	49	49	49	51	50	25	30	31	32	36	45	45	42	43	

	Sekundarschulen									
	13	14	15	16	17	18	19	20	21	
Planungsbereich I a	3	24	13	24	18	0	*	0	0	
Planungsbereich I b	8	31	33	27	17	0	*	0	0	
Planungsbereich II	9	43	23	35	21	0	*	0	0	
Planungsbereich III	16	21	19	23	18	0	*	0	0	
Planungsbereich IV	15	32	57	45	27	0	*	0	0	
Planungsbereich V	20	29	32	35	39	0	*	0	0	
insgesamt	71	180	177	189	140	0	1	0	0	
in %	5	13	12	13	10	0	0	0	0	

3.2 Übergang von den Grundschulen zu den weiterführenden Schulen 2013-2021 (in %)



4.1 Schulformwechsler nach der Erprobungsstufe (nach Klasse 6)

	2020/2021				2021/2022				2022/2023			
	Zugänge	Schulform	Abgänge	Gesamt	Zugänge	Schulform	Abgänge	Gesamt	Zugänge	Schulform	Abgänge	Gesamt
Realschulen		HS				HS				HS		
		Ges/Sek	2	-2		Ges/Sek	16	- 16		Ges/Sek		
	3	Gy		+3		Gy	1	- 1	3	Gy	2	+1
		So*1				So*1			1	So*1		+1
ingesamt	3		2	1	0		17	-17	4		2	2

	2020/2021				2021/2022				2022/2023			
	Zugänge	Schulform	Abgänge	Gesamt	Zugänge	Schulform	Abgänge	Gesamt	Zugänge	Schulform	Abgänge	Gesamt
Gesamtschulen u. Sekundarschule	2	RS		+2	17	RS		+ 17	2	RS		+2
		Ges/Sek				Ges/Sek				Ges/Sek		
	15	Gy		+15	4	Gy	1	+ 3	18	Gy		+18
	2	So*1		+2	1	So*1		+ 1	2	So*1		+2
ingesamt	19		0	19	22		1	21	22		0	22

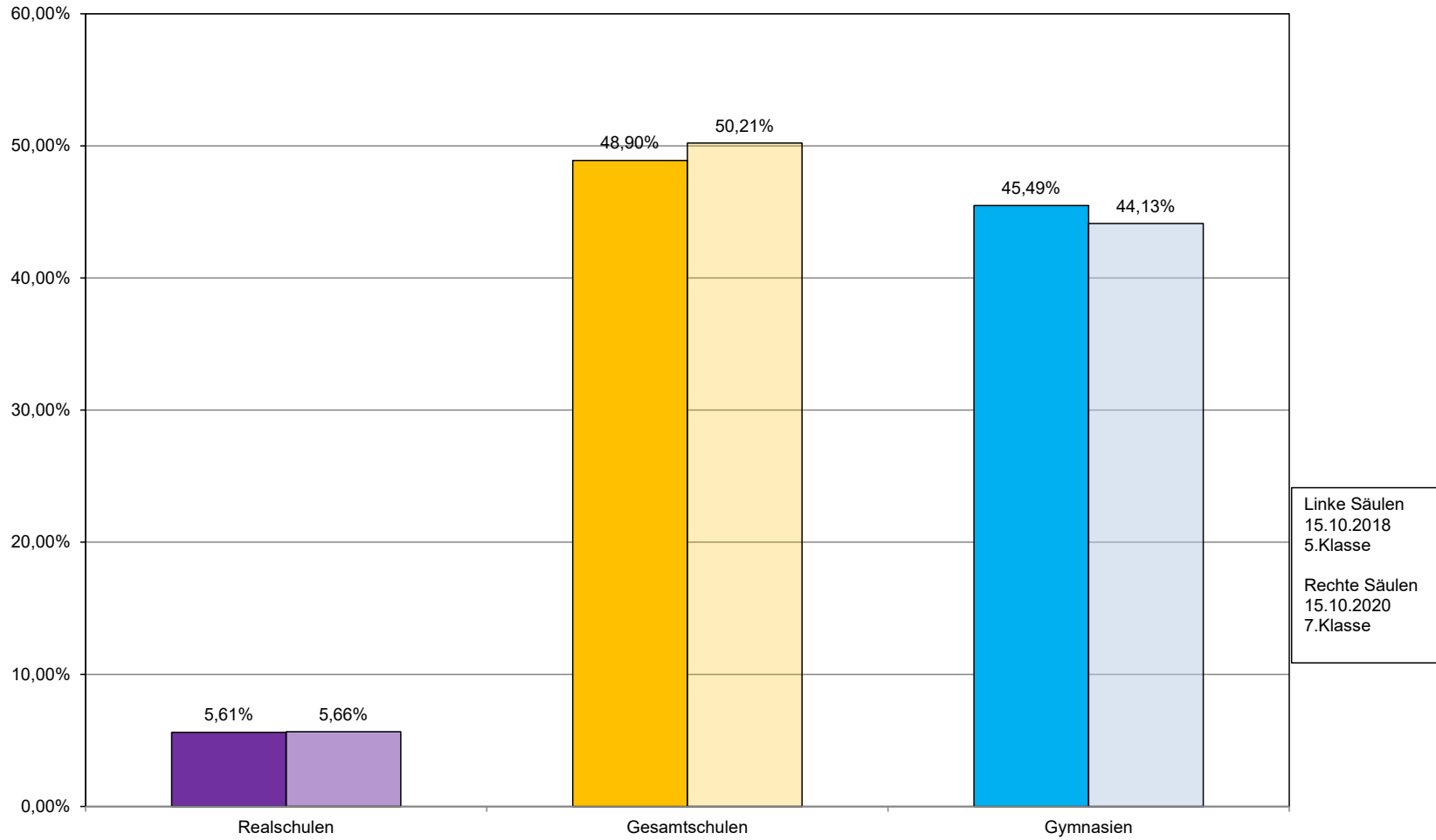
	2020/2021				2021/2022				2022/2023			
	Zugänge	Schulform	Abgänge	Gesamt	Zugänge	Schulform	Abgänge	Gesamt	Zugänge	Schulform	Abgänge	Gesamt
Gymnasien		RS	3	-3	2	RS		+ 2	1	RS	3	-2
		Ges/Sek	15	-15	1	Ges/Sek	3	- 2		Ges/Sek	18	-18
		HS				HS				HS		
		So*1			2	So*1		+ 2	2	So*1		+2
ingesamt	0		18	-18	5		3	+ 2	3		21	-18

Abkürzungen

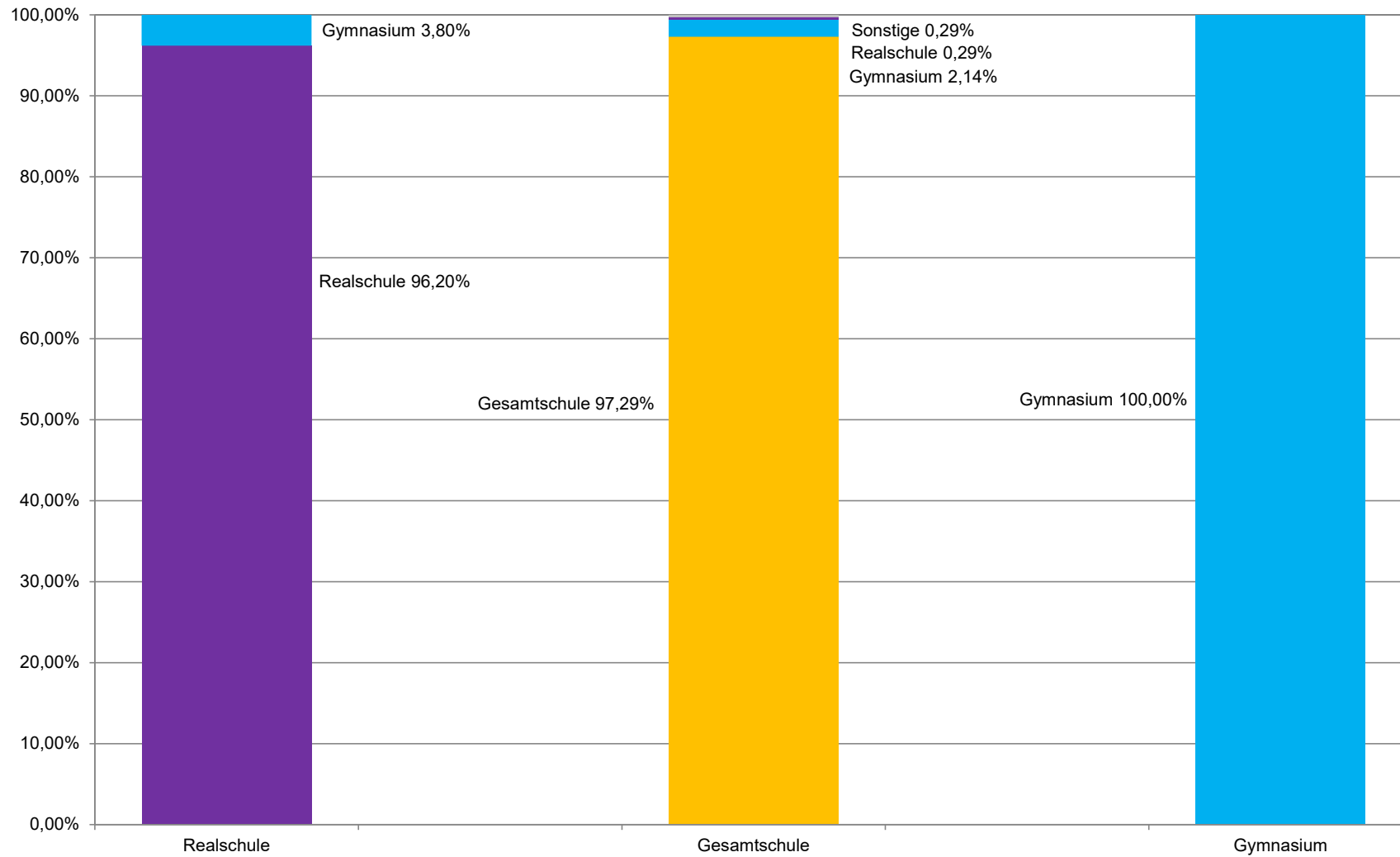
HS	Hauptschule	Sek	Sekundarschule
RS	Realschule	So	Sonstige
Ges	Gesamtschule		
Gy	Gymnasium		

*1Sonstige sind z.B. Schüler*innen, die aus Förderschulen, Ersatzschulen, Gemeinschaftschulen oder aus dem Ausland kommen (sogenannte Seiteneinsteiger).

4.1.1 Verteilung der Schüler*innen auf die einzelnen weiterführenden Schulformen zum Beginn der Erprobungsstufe und nach der Erprobungsstufe zum Schuljahr 2020/2021

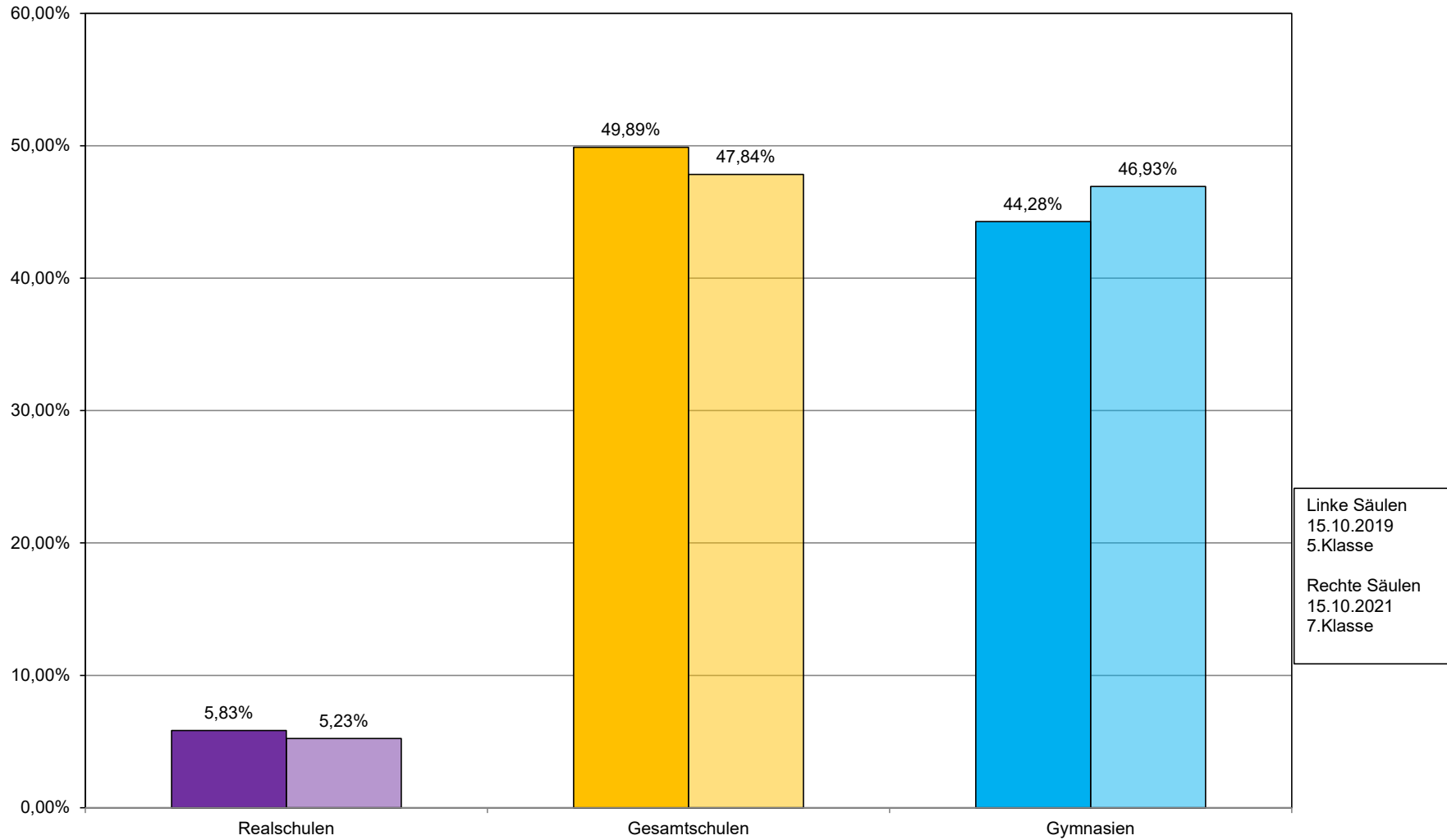


4.1.2 Zusammensetzung der Schulformen nach Verteilung der Schulformwechsler (2020/2021, Klasse 7)

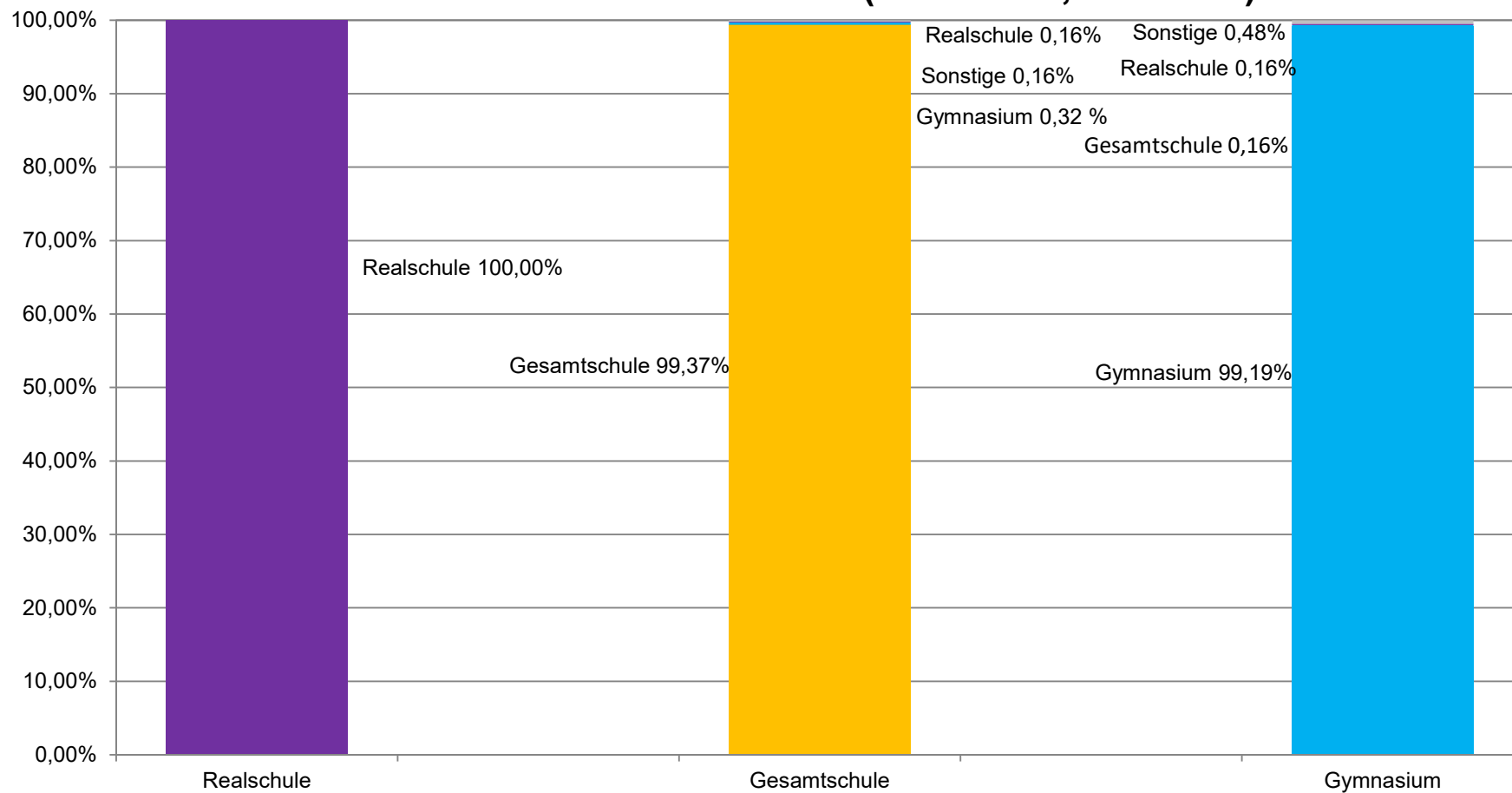


4.2.1 Verteilung der Schüler*innen auf die einzelnen weiterführenden Schulformen zum Beginn der Erprobungsstufe und nach der Erprobungsstufe zum Schuljahr 2021/2022

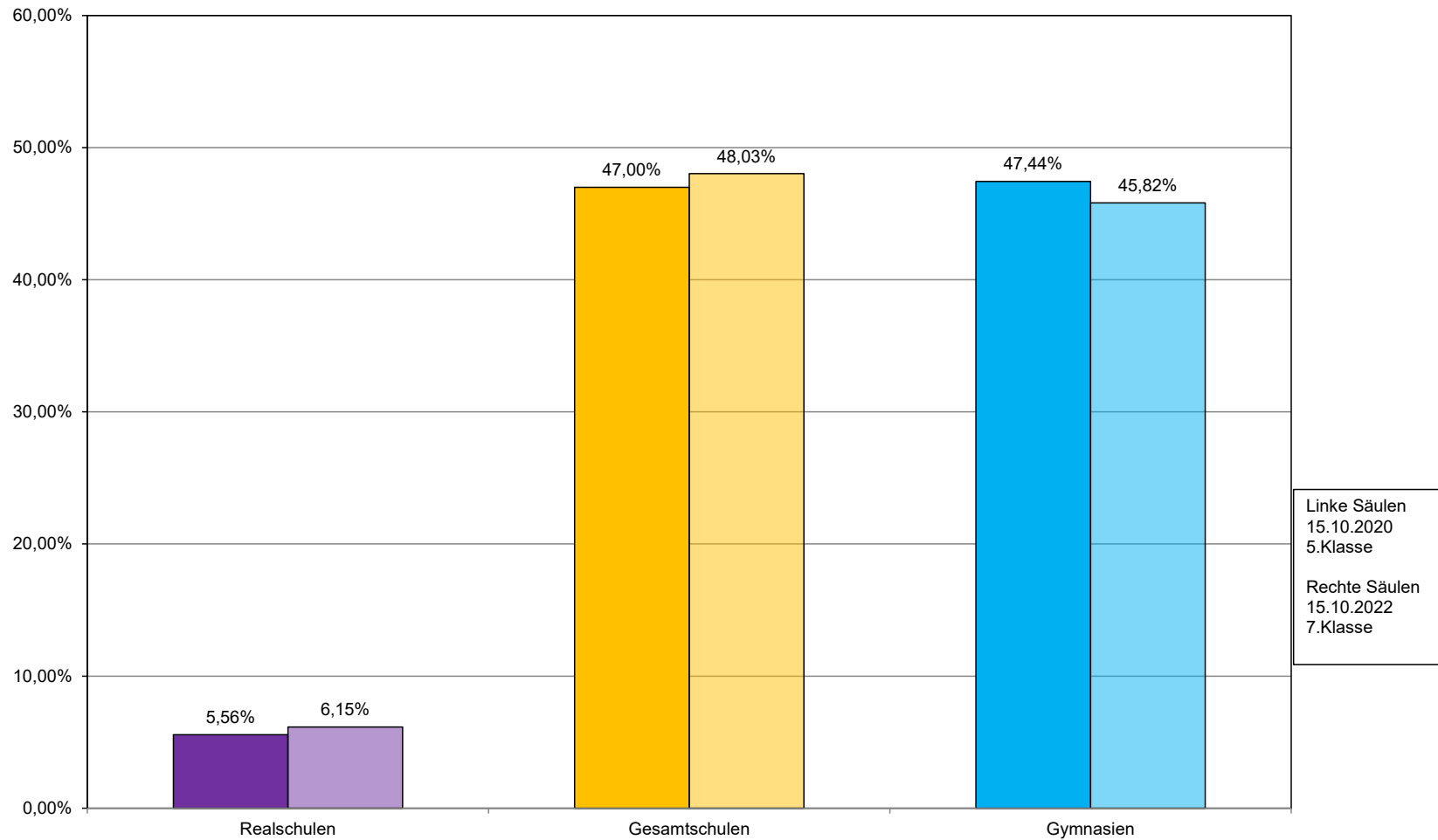
24



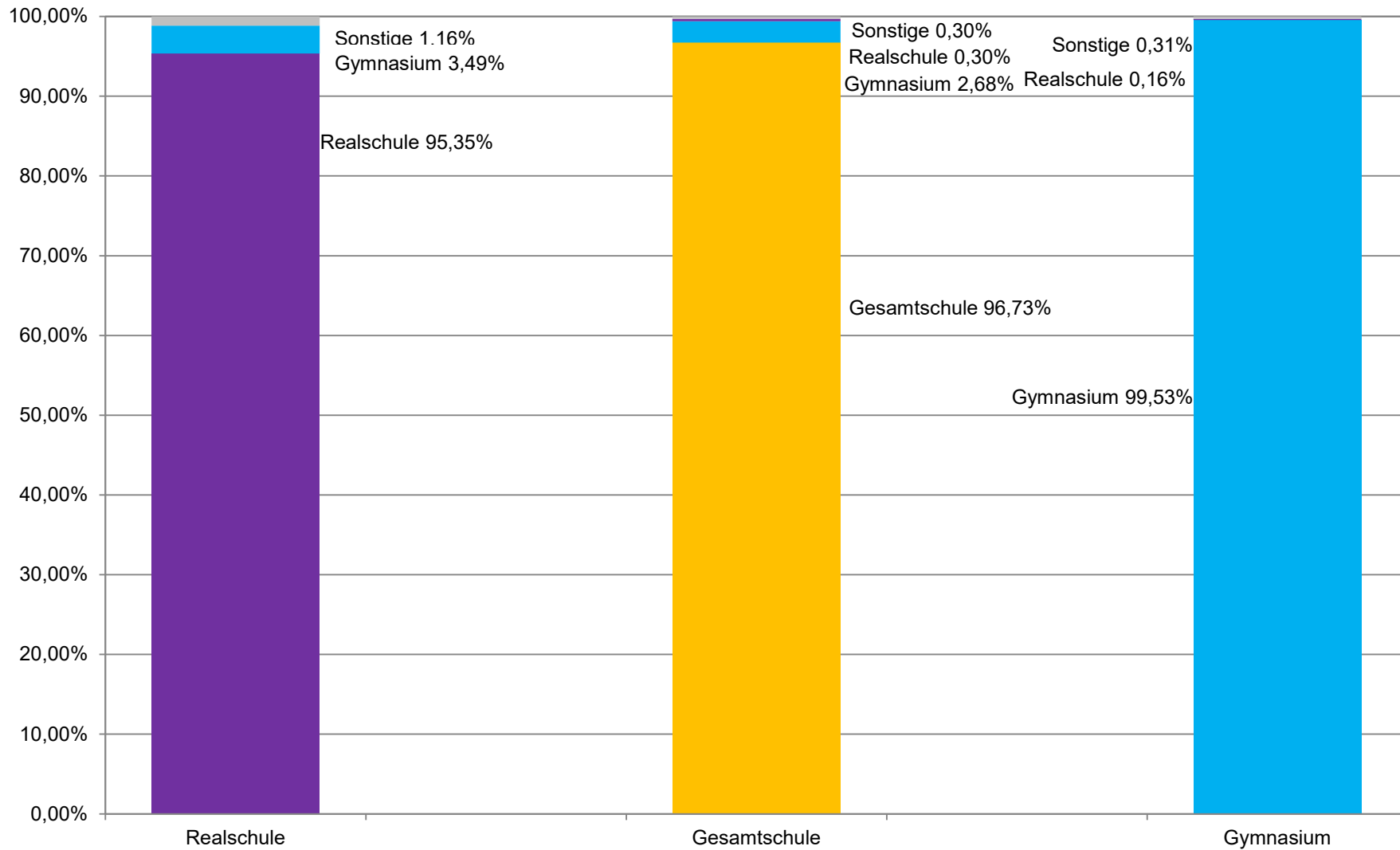
4.2.2 Zusammensetzung der Schulformen nach Verteilung der Schulformwechsler (2021/2022, Klasse 7)



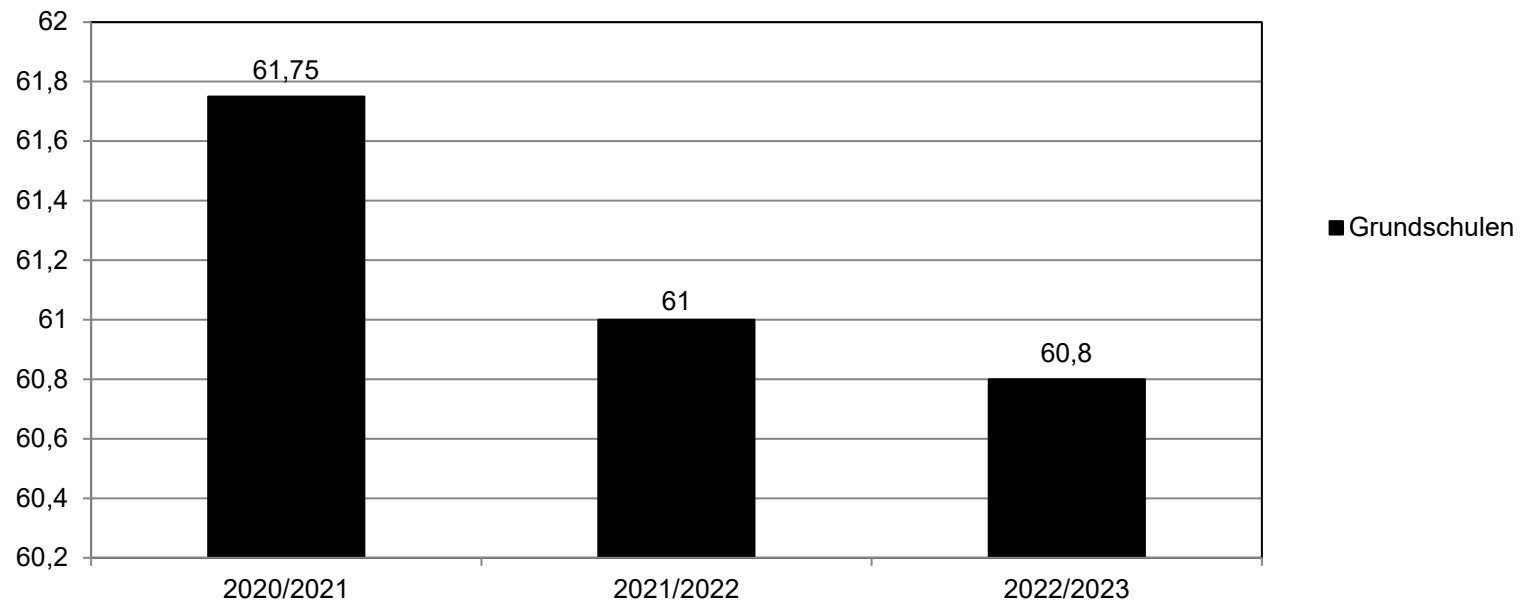
4.3.1 Verteilung der Schüler*innen auf die einzelnen weiterführenden Schulformen zum Beginn der Erprobungsstufe und nach der Erprobungsstufe zum Schuljahr 2022/2023



4.3.2 Zusammensetzung der Schulformen nach Verteilung der Schulformwechsler (2022/2023, Klasse 7)



5.1 Entwicklung der Schülerzahlen an offenen Ganztagsgrundschulen (in%)

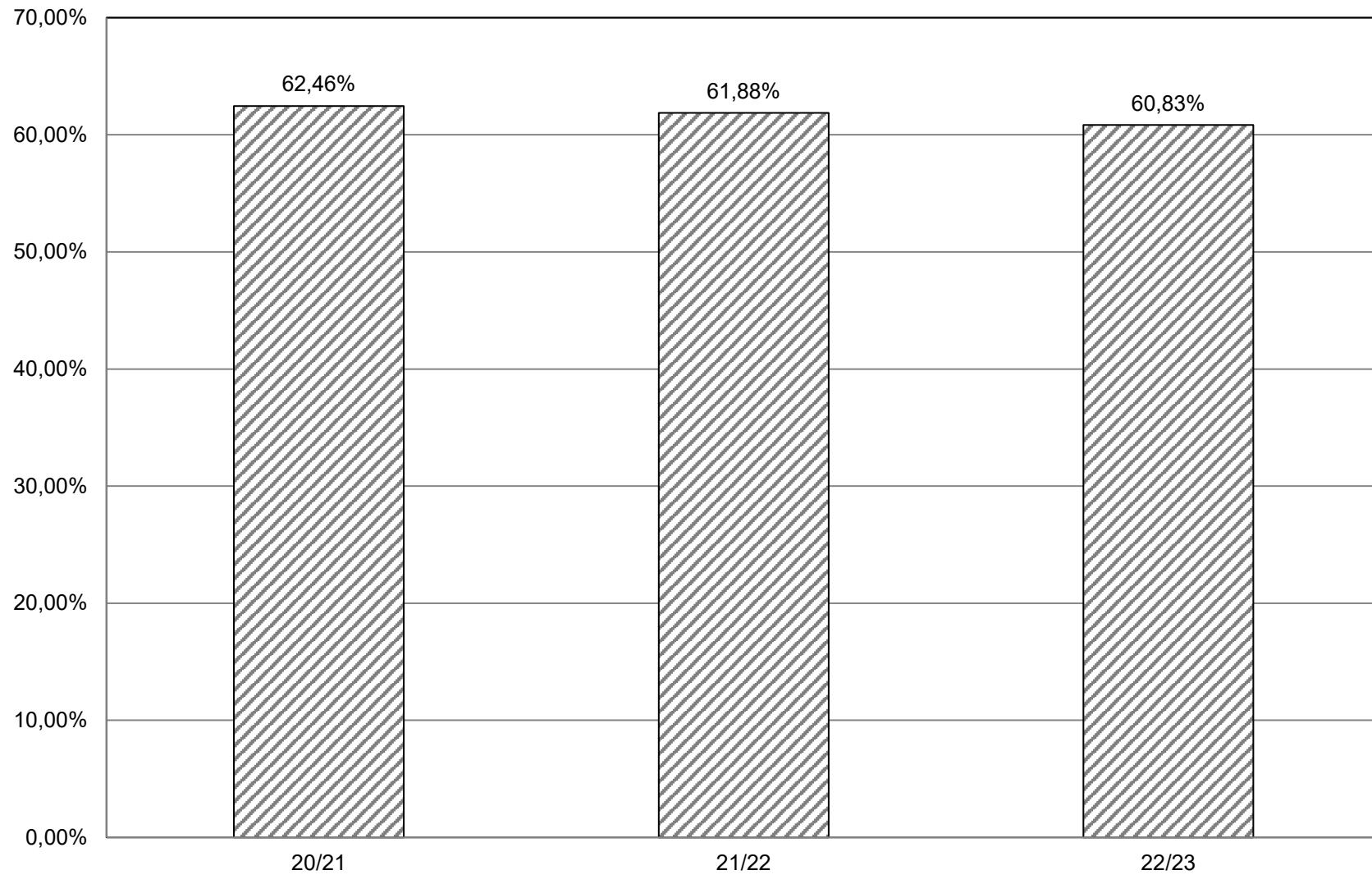


5.2 Schüler*innen im Ganztagsbereich an weiterführenden Schulen (Sek I)

	2020/2021		2021/2022		2022/2023	
	Schüler im Ganztagsbereich	Anteil an der Gesamtschülerzahl der Sekundarschulen in %	Schüler im Ganztagsbereich	Anteil an der Gesamtschülerzahl der Sekundarschulen in %	Schüler im Ganztagsbereich	Anteil an der Gesamtschülerzahl der Sekundarschulen in %
Sekundarschulen						
Sekundarschule Neuss	258	100,00%	147	100,00%	57	100,00%
Sekundarschulen insgesamt	258	100,00%	147	100,00%	57	100,00%
Gesamtschulen						
Janusz-Korczak-Gesamtschule	716	18,47%	707	17,95%	720	17,83%
Gesamtschule an der Erft	666	17,18%	661	16,79%	675	16,71%
Gesamtschule Nordstadt	787	20,30%	825	20,95%	866	21,44%
Gesamtschule Norf	875	22,57%	898	22,80%	933	23,10%
Comenius-Gesamtschule*	833	21,49%	847	21,51%	845	20,92%
Gesamtschulen insgesamt	3.877	100,00%	3.938	100,00%	4.039	100,00%
Gymnasien						
Alexander-von-Humboldt-Gymnasium	610	20,26%	590	19,43%	626	19,47%
Gymnasien insgesamt	610	20,26%	590	19,43%	626	19,47%
Gesamt alle weiterführenden Schulen	4.745	62,46%	4.675	61,88%	4.722	60,83%

* Umwandlung der Comenius-Schule in Comenius-Gesamtschule zum 01.08.2018 (Ratsbeschluss vom 15.12.2017)

5.3 Entwicklung der Schülerzahlen im Ganztagsbereich an den weiterführenden Schulen 2020/2021 - 2022/2023



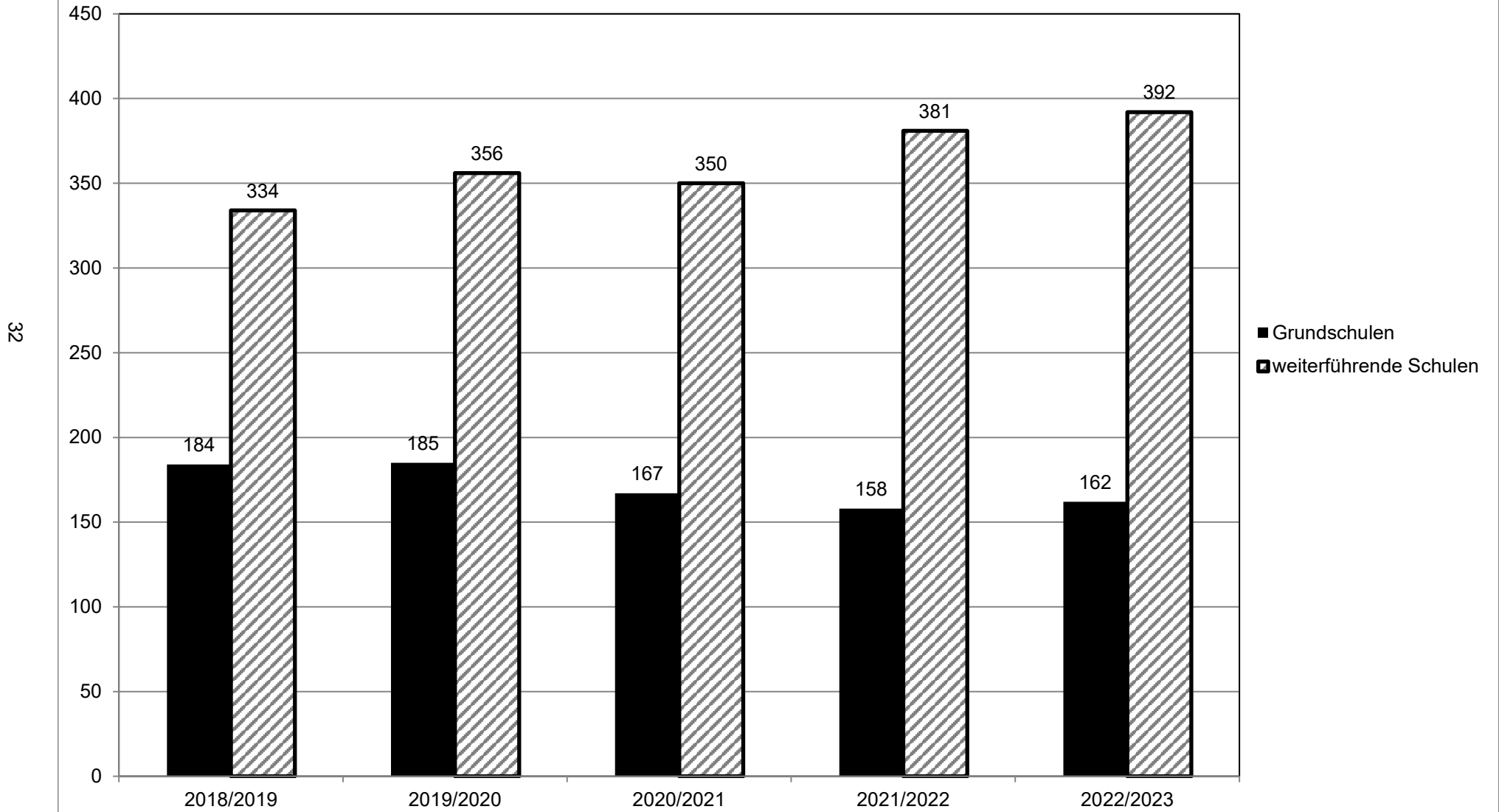
6.1 Schüler*innen im Gemeinsamen Lernen (Primarstufe und Sek I)

	2020/2021			2021/2022			2022/2023		
	Anzahl Schüler*innen gesamt	Anzahl Schüler*innen im Gemeinsamen Lernen	Anteil in %	Anzahl Schüler*innen gesamt	Anzahl Schüler*innen im Gemeinsamen Lernen	Anteil in %	Anzahl Schüler*innen gesamt	Anzahl Schüler*innen im Gemeinsamen Lernen	Anteil in %
Grundschulen									
GGs Kyburg	266	25	9,40%	286	20	6,99%	301	28	9,30%
Görresschule	291	7	2,41%	317	6	1,89%	338	5	1,48%
St.-Konrad-Schule	255	8	3,14%	270	16	5,93%	297	18	6,06%
Münsterschule							198	3	1,52%
Karl Kreiner							313	7	2,24%
GGs DIE BRÜCKE	394	70	17,77%	384	58	15,10%	386	50	12,95%
Fr.-v.-Bodelschwingh-Schule	212	23	10,85%	211	18	8,53%	214	16	7,48%
Geschwister-Scholl-Schule	179	18	10,06%	180	15	8,33%	196	20	10,20%
St.-Peter-Schule	373	15	4,02%	348	13	3,74%	369	11	2,98%
Einzelintegrationen ¹		1			0			4	
insgesamt		167			158			162	
an allen Grundschulen	5.934	167	2,81%	5.908	158	2,67%	6.122	162	2,65%

	2020/2021			2021/2022			2022/2023		
	Anzahl Schüler/-innen gesamt	Anzahl Schüler/-innen im Gemeinsamen Lernen	Anteil in %	Anzahl Schüler/-innen gesamt	Anzahl Schüler/-innen im Gemeinsamen Lernen	Anteil in %	Anzahl Schüler/-innen gesamt	Anzahl Schüler/-innen im Gemeinsamen Lernen	Anteil in %
weiterführende Schulen									
Realschule Holzheim	451	28	6,21%	434	33	7,60%	452	37	8,19%
Sekundarschule Neuss	258	14	5,43%	147	5	3,40%	57	1	1,75%
Comenius-Gesamtschule	833	69	8,28%	847	92	10,86%	845	85	10,06%
Janusz-Korczak-Gesamtschule							910	19	2,09%
Gesamtschule An der Erft	666	51	7,66%	661	44	6,66%	675	52	7,70%
Gesamtschule Nordstadt	787	82	10,42%	825	95	11,52%	866	92	10,62%
Gesamtschule Norf	875	64	7,31%	898	71	7,91%	933	80	8,57%
Alexander-v.-Humboldt-Gym.	610	3	0,49%	590	2	0,34%	626	0	0,00%
Nelly-Sachs-Gymnasium	534	14	2,62%	537	15	2,79%	571	11	1,93%
Marie-Curie-Gymnasium	532	7	1,32%	548	5	0,91%	550	4	0,73%
Gymnasium Norf	745	17	2,28%	775	10	1,29%	862	10	1,16%
Einzelintegrationen ¹		1			0			1	
insgesamt		350			381			392	
an allen weiterführenden Schulen	7.597	350	4,61%	7.564	381	5,04%	7.347	392	5,34%

¹ an unterschiedlichen Schulen

6.2 Anzahl Schüler*innen im Gemeinsamen Lernen (Primarstufe und Sek I) 2018 - 2022



Impressum

Herausgeber

STADT NEUSS – Der Bürgermeister
Dezernat für Schule, Bildung und Kultur
Beigeordnete Dr. Christiane Zangs

Redaktion, Gestaltung und Lektorat

Lena Liebthal und Jasmin Hopf
Schulverwaltungsamt

Druck

Druckerei Stadt Neuss

Auflage

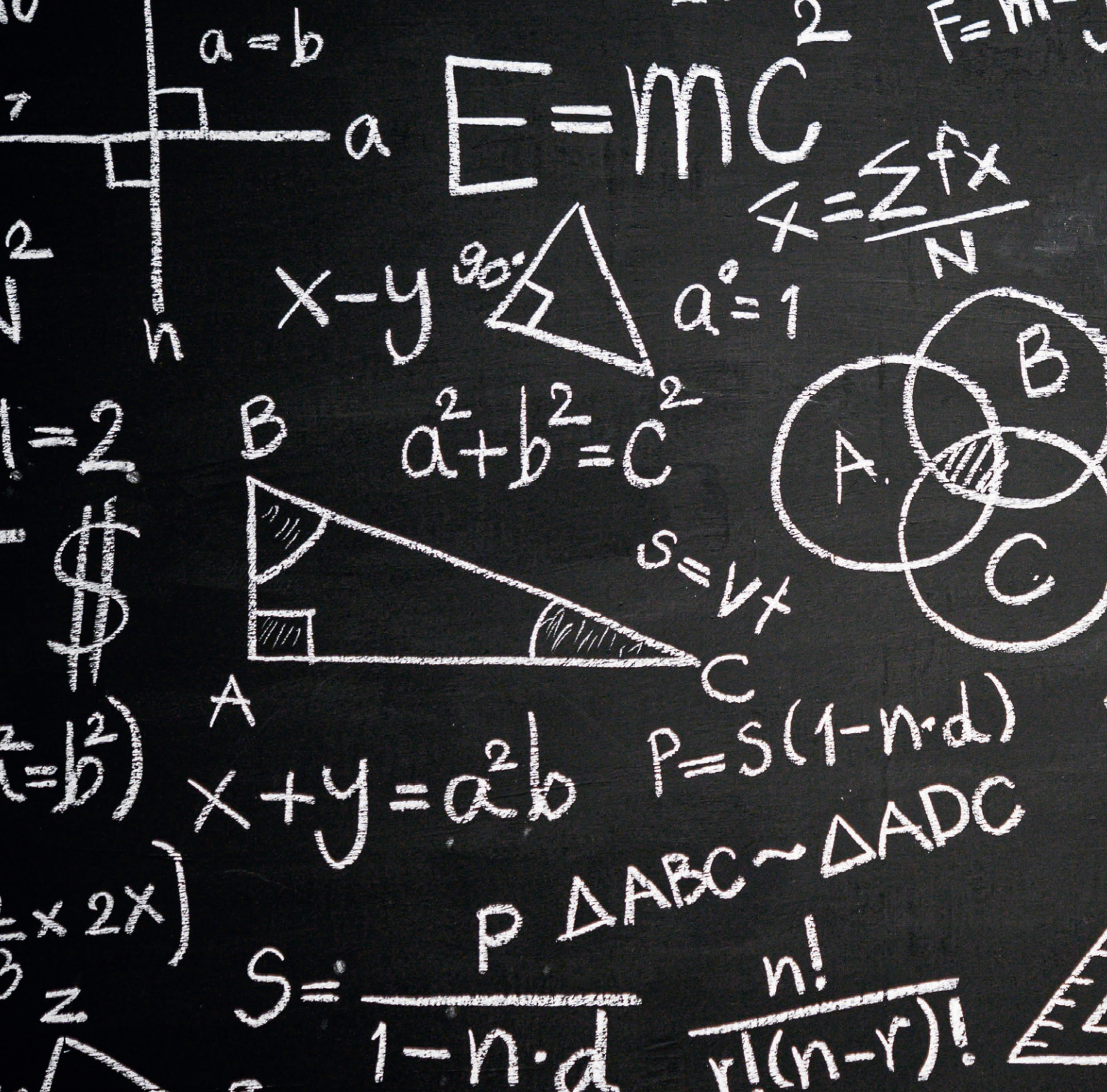
250 Exemplare

Erscheinungsjahr

2023

Bildnachweis Umschlag

Freepik.com – jcomp



STADT NEUSS
Der Bürgermeister
Schulverwaltungsamt
Rheinstraße 18
41460 Neuss
www.neuss.de
Stand: 02/2023