

# ENTDECKE *Solingen!*

DAS MAGAZIN

TOP THEMA ♡

**Geschichte zum Anfassen:  
Mit Kindern im  
Bergfried / Schloss Burg**

**Ohligs:**  
*Schlemmermeile mit innovativen  
Gastro-Konzepten*

**Absolut Familien-tauglich:**  
*Die Mitmach-Maschine im LVR-Museum*

**Die „Grünwald Classics“:**  
*Happening nicht nur für Oldtimer-Fans*

GUTSCHEINE  
für den  
BRÜCKENSTEIG  
zu gewinnen!



*Einen schmalen, steilen Gang geht es hinauf bis in die Spitze des Bergfrieds von Schloss Burg.*

# ENTDECKE *Solingen!*



*Liebe Leserinnen und Leser,*

**W**ir freuen uns so sehr, Ihnen mit dieser, nunmehr elften, Ausgabe unseres Magazins „Entdecke Solingen“ wieder eine breite Palette an tollen Angeboten für Familien, Kulturinteressierte und Outdoor-Fans ans Herz legen zu können.

Auch wenn die Solinger es manchmal selbst kaum glauben können: In der Klingensteinadt tut sich immer etwas. So gibt es etwa eine tolle gastronomische Szene. Dieses Mal beleuchten wir die des Stadtteils Ohligs. Mit der „KulturNacht“ und dem „KulturMorgen“ gibt es Ende April wieder ein außergewöhnliches, einzigartiges kulturelles Highlight. Dann tobt in vielen großen und kleinen „Kultstätten“ sowie auch in den in Solingen beheimateten O-Bussen das Leben – sowohl in Form von Konzerten und Performances als auch Lesungen und Ausstellungen.

Immer wieder lockt Gäste selbst von weither auch ein Besuch von Schloss Burg. Hier steht derzeit der Bergfried im Fokus – und das zu Recht, vor allem für Familien! Dass es in und um Solingen viel schöne Natur zu entdecken gibt, zu Fuß oder mit dem Rad, ist auch kein Geheimnis. Und doch gibt es Wege, die selbst einige Solinger und Solingerinnen nicht so gut kennen, etwa der entlang des Lochbachs. Selbst an heißen Sommertagen ein Genuss!

Denn auch, wenn die Sonne brennt, findet man dort Schatten und Kühle – zum einen durch die hohen, alten Baumbestände, zum anderen durch den teils sehr verschlungenen Bachlauf.

Ich wünsche Ihnen eine gute Zeit bei uns und freue mich, wenn Sie anderen von Ihren hoffentlich durchweg positiven Erlebnissen erzählen.

Herzlichst  
Ihr

Tim-Oliver Kurzbach  
Oberbürgermeister

## ENGLISH

*Dear english speaking guests, we hope our few English comments will help you to understand the context of the articles in this current issue of our magazine "Discover Solingen"! We are sure that most of the presented events and objects of interest are also interesting for those who don't speak German. Please don't miss our "Schloss Burg" where you can find all signs also in English.*



Wenn Sie Fragen oder Anregungen haben, wenden Sie sich gern direkt an Sandra Perinelli-Hallac bei der Tourismusförderung:

**E-Mail:** [tourist-info@solingen.de](mailto:tourist-info@solingen.de)

**Fon:** 0212 290 - 3417

# Inhalt

3 Editorial 4 Inhalt / Impressum

## In Solingen

5

Anreise / Interessante Fakten / Stadtplan

16-17

Termine und Events  
Doppeldecker-Erlebnisfahrten durch Solingen

## Entdecker Tipps NATUR

17

Geführte Wanderungen auf dem neuen Liewerfrauenweg

22-25

Outdoor-Paradies Lochbachtal: Einmal quer durch die Stadt in (fast) unberührter Natur

## Entdecker Tipps FAMILIE

6-9

Geschichte zum Anfassen: mit Kindern im Bergfried / Schloss Burg

16

Die Mitmach-Maschine im LVR-Industriemuseum Gesenkschmiede Hendrichs

24

Das Galileum: Planetarium im Gaskessel

25

Das vielfältige Veranstaltungsprogramm des Botanischen Gartens

## Entdecker Tipps KULINARIK

12-15

Innovative Gastro-Konzepte in Ohligs: Maku, Primo Pasta, Maha Vishna, Esszimmer und vieles mehr

## Entdecker Tipps KULTUR

10-11

Kultmesse KNIFE: Messer und vieles mehr

18-21

Solinger Kultur im O-Bus und „anderswo“: „Kultur Nacht“ & „Kultur Morgen“

26-27

Die „Grünwald Classics“: Happening nicht nur für Oldtimer-Fans



# ALLE WEGE FÜHREN NACH

# Solingen



## Anreise / Standort

Solingen liegt im **Herzen Westeuropas**. Die Koordinaten lauten: 51°10'44" N, 7°06'14" O. Die Flughäfen Düsseldorf und Köln sind 31 bzw. 36 Kilometer entfernt, bis Frankfurt sind es gut 170 Kilometer.

Im Stadtteil Ohligs befindet sich der **Solinger Hauptbahnhof mit ICE-Halt**. Von dort kommt man in wenigen Minuten mit der S 7, genannt „Der Müngstener“, der Solingen mit den Nachbarstädten Wuppertal und Remscheid verbindet, zum Halt Solingen-Mitte. Autobahnanbindungen gibt es zur **A 46** und zur **A 3**.

### ENGLISH

How to find us: Solingen is a town in the federal state North-Rhine Westphalia/Germany. The airports in Düsseldorf and Cologne are not far away, only about 35 kilometers. From our main station you have train connections with ICE. Solingen can be reached by car via the A3 and A46 freeways.

## FAKTEN

In Solingen leben auf einer Fläche von ca. 90 Quadratkilometern gut **164.000 Einwohner**.



Zu den bekanntesten Wahrzeichen zählen die mit 107 Metern höchste Eisenbahnbrücke Deutschlands, **die Müngstener Brücke**, das rekonstruierte **Schloss Burg**, der historische Stadtkern von Gräfrath sowie der Balkhauser Kotten und der Wipperkotten, die beispielhaft für die Solinger Industriegeschichte stehen.

Der höchste Punkt Solingens befindet sich mit 276 Metern über NHN am ehemaligen Gräfrather **Wasserturm**, dem Lichtturm, der tiefste auf 53 über NHN in der **Ohligser Heide**.



## Charakteristika

Die Stadt ist in **fünf Bezirke** eingeteilt: Gräfrath, Wald, Solingen-Mitte, Burg/Höhscheid und Ohligs/Aufderhöhe/Merscheid. Charakteristisch sind **kleine Hofschafte**n mit **Fachwerkhäusern**. Typisch auch die vielen Täler, die das Stadtgebiet durchziehen. Hier fließen kleine Bäche, meist zur **Wupper** hin, dem Fluss, der die Stadt in südöstlicher Richtung begrenzt. Trotz der vielen Täler und Höhen verfügt Solingen über das mit Abstand größte - elektrisch betriebene - **Oberleitungsbus-System** Deutschlands.

➔ Mehr Infos auch auf [www.solingen.de/marketing](http://www.solingen.de/marketing)





# Ritter-Leben

## LIVE AUF SCHLOSS BURG

*Das Leben der Ritter von damals mit VR und Videoclips erleben – das kann man beim Besuch der interaktiven Ausstellung im Bergfried oder bei einer (sehr lustigen!) Familienführung.*



**E**ine Burg? Ein Schloss? Noel ist das egal, Hauptsache, er kann sich auf die Spuren der Ritter „von damals“ begeben. Noel ist sieben Jahre und nicht das erste Mal auf „Schloss Burg“. Doch immer wieder findet er etwas Neues, das ihn begeistert. Schon im Besucherzentrum im ehemaligen Schulhaus, wo sich auch die Kasse befindet, ist er hin- und hergerissen: Lieber einen Helm oder das Schwert oder Pfeil und Bogen zum Geburtstag wünschen... er kann sich einfach nicht entscheiden. Dann also erst mal los

zum Bergfried.... Ja, in und rund um Schloss Burg wird derzeit noch viel gebaut. Einige Teile sind bereits saniert, manches ist noch im Bau. Aber der Bergfried, jener eindrucksvolle 32 Meter hohe Turm inmitten der weitläufigen Anlage ist seit 2018 fertiggestellt und wartet mit einer interaktiven Ausstellung auf, die auch Kinder fasziniert. Hintergrund: Die frühere Grafenresidenz im heutigen Stadtteil Solingen-Burg zählt zu den größten Burganlagen Westdeutschlands und thront 110 Meter über der Wupper.



FÜR  
FAMILIEN  
wärmstens  
empfohlen!

Die Aussicht ist gigantisch und der trutzige Bergfried weithin sichtbar. Der einstige Stammsitz der Grafen und späteren Herzöge von Berg entstand im 12. Jahrhundert. Heute lässt die Rekonstruktion der ursprünglichen Anlage erahnen, wie hier etwa Ritter, Mägde und Hofnarren im Mittelalter gelebt haben. 120 schmale Stufen hinauf. Zunächst einmal heißt es für Noel „klettern“... 120 Stufen den schmalen Gang hinauf. Einen Aufzug gibt's nicht, ist eben alles „alt“ hier. Für Noel aber kein Problem. Denn er weiß schon, was ihn oben erwartet: ein weiter Blick über die Wupper und die umliegenden Berge. Gerade eben so kann er über die Brüstung blicken. Aber das ist „toll“ genug, findet er. Schließlich bekommt man hier oben schon ein gutes Gefühl dafür, wie sich das damals angefühlt haben muss – nach dem „Feind“ Ausschau zu halten... Ein Etage tiefer klettert Noel geschickt auf das Holzpferd, auf dem ein echter Sattel angebracht ist. Von dort hat er eine gute Sicht auf den



In den circa dreiminütigen Kurzfilmen geht es auch um die Gefangennahme des Kölner Erzbischofs, eine Kinderhochzeit und den Streit um Zölle. Und wie es gewesen sein muss, wenn die Familie von Berg und ihre Bediensteten für Wochen auf der Burg ausharren musste, weil der Feind in

den Wäldern nur darauf wartete, die Feste zu erobern. Als nächstes ist Noel damit beschäftigt, zusammen mit Papa Sebastian das Kettenhemd, das auf einem Holzständer hängt, anzuheben. Wie viele Kilos das wiegen mag? „Mehr als fünfzehn“, weiß Noel von seinen früheren Besuchen.



Wie um alles in der Welt man sich darin plus einer Ritterrüstung plus eines Helms überhaupt bewegen konnte?! Dazu noch das Schwert in der einen, ein Schild in der anderen Hand... er schüttelt den Kopf und sagt staunend: „Das müssen aber starke Männer gewesen sein!“

Zum Schluss lernt Noel noch etwas über das Jahr 1496, als Christoph Kolumbus Amerika entdeckte und Martin Luther noch die Schulbank drückte. Auf Schloss Burg fand derweil eine Hochzeit statt, keine richtige ... aber das kann man sich am besten selbst erzählen lassen ... beim Rundgang durch den Bergfried! Dafür gibt es übrigens einen tollen Burg-rallye-Rätsel-Fragebogen, mit Felix, dem Schlossgespenst. Am besten man lädt sich die Blätter schon zu Hause runter und bringt sie mit: [www.schlossburg.de/information/downloads](http://www.schlossburg.de/information/downloads).

## KONTAKT

Schloss Burg  
Schlossplatz 2, 42659 Solingen  
Fon: 0212 24226 - 26  
[www.schlossburg.de](http://www.schlossburg.de)

## Öffnungszeiten

Sommerzeit (April bis Oktober) dienstags bis sonntags von 10 bis 18 Uhr, während der Ferien und an NRW-Feiertagen täglich von 10 bis 18 Uhr (auch montags). Letzter Einlass ist jeweils eine halbe Stunde vor Ende der Öffnungszeiten.

## Eintrittspreise

Erwachsene & Jugendliche  
(ab 16 Jahre): 5,50 €  
Studenten & Schwerbehinderte: 4,50 €  
Kinder & Schüler (3-15 Jahre): 3,00 €  
Kleingruppen (2 Erwachsene +  
bis zu 3 Kinder): 16,00 €



## Tolle Sache: Führungen für Familien

Noch mehr Geschichten gibt's auch bei den Führungen speziell für Familien, die meist am Wochenende, auf Wunsch auch unter der Woche, etwa aus Anlass eines Kindergeburtstags, durchgeführt werden. Uns erzählt heute Cevin Conrad, gebürtiger US-Amerikaner, was für verrückte Dinge sich auf der Burg zugetragen haben und was es für komische Dinge dort gegeben haben soll. Einen Donnerbalken etwa. Und dass auch Kinder damals Bier tranken, Cevin meint: „Bakterienpupssaft“, und alle müssen laut lachen. Und, eine Ritterrüstung, meint Cevin, sei damals wirklich etwas zum „Angeben“ gewesen, vergleichbar in der heutigen Zeit mit einem Rennwagen.



Kinderspielfeld "Schloss Kletterburg"  
an der Wermelskirchener Straße 7





## SEILBAHN

Start ist in Unterburg Hasencle-  
verstraße 2, 42659 Solingen, kleine  
Kinder können auf den Knien von  
Erziehungsberechtigten sitzen, auch  
Buggys mitgenommen werden;  
gestartet wird bei gutem Wetter, vor-  
behaltlich Wartungszeiten, um 10  
Uhr, die letzte Fahrt findet um 17:50  
Uhr statt, im Winter nur am Wochen-  
ende, am besten man schaut vorher  
auf der Website:

[www.seilbahn-burg.de](http://www.seilbahn-burg.de)

## BESUCHERZENTRUM

Im Besucherzentrum gibt es vielerlei Inte-  
ressantes für Kinder und Familien: neben  
Büchern und Souvenirs auch Spiel-Aus-  
stattungen für Ritter und Burgfräulein  
sowie spannende und themenbezogene  
Spielzeuge. Zusätzlich kann man im Raum  
nebenan Schneidwaren aus Solingen sowie  
viel Nützliches für den Haushalt kaufen.



## DIE TOUR DURCH DIE JAHRHUNDERTE MIT *Virtual Reality*

Mit Hilfe eines Cardboards, das es im Muse-  
umshop für 0,50 € zu kaufen gibt, plus der  
entsprechenden APP „Schloss Burg VR“ auf  
dem Smartphone lässt es sich ganz einfach  
tief ins Mittelalters eintauchen. Szenen im  
Innen- und Brunnenhof oder den sanie-  
rungsbedingt derzeit nicht zugänglichen  
Rittersaal - alles möglich in dieser 360°-VR-  
Welt! Immer genau an der Stelle, an der Sie  
sich befinden, erblicken Sie die Welt um  
sich herum - nur eben ungefähr 800 Jahre  
vor unserer Zeit. Die Menschen auf Schloss  
Burg - Ritter, Knappen, Mägde, Handwerker  
und auch Haustiere, gerade so, als wären  
Sie real dabei. Da die Zeitreisen-App unge-  
fähr 300 Megabyte groß ist, empfiehlt es sich  
diese schon vorher zuhause über das WLAN  
herunterzuladen.

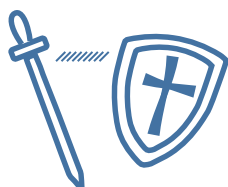


## SPIELPLATZ

Schräg gegenüber von Schloss Burg, auf  
einer kleinen Anhöhe, ist die Parkanlage Hof-  
garten mit Rasenflächen, Sitzbänken und  
dem Kinderspielplatz "Schloss Kletterburg".  
Ein toller Ort für ein Picknick und vor allem  
zum Klettern, Rutschen, Balancieren und  
Entdecken.

## KINDERGEBURTSTAGE

Ein Geburtstag als Ritter oder Burgfräulein? Kein  
Problem! Mehr Infos dazu auf der Website. Die  
dem Alter der Kinder entsprechende Führung  
dauert circa 45 Minuten und kostet 55 € inkl.  
freiem Eintritt für das Geburtstagskind und  
zwei Erwachsene zzgl. der Eintrittsgelder für  
die Kinder-Geburtstagsgäste (3 € p.P.).



DIE

# Knife

MESSE

EIN FEST(IVAL) RUND UM MESSER

*Die Welt der Klingen zu Hause in Solingen:*

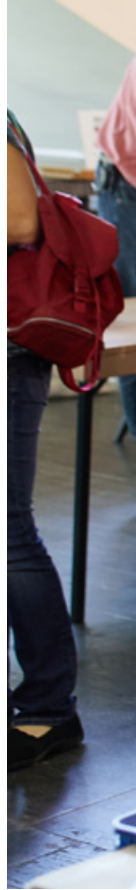
*Am 6. und 7. Mai präsentiert das Deutsche Klingensmuseum die „KNIFE 2023“ als vielfältige Verkaufsmesse. Über 150 Ausstellende zeigen die ganze Bandbreite feiner Klingen.*

**D**ass die Messe KNIFE als Herzstück für alles „rund ums Messer“ in Solingen zu Hause ist, liegt auf der Hand. In aller Welt ist Solingen zu Recht als Wiege guter Messer und Schneidwaren bekannt. Was viele Jahre unter dem Titel „Messer Macher Messe“ gut lief, hat seit 2022 einen Riesen-Schub erhalten: Nun kommen Messermacher und solche, die diese käuflich erwerben möchten, in den weitläufigen

Sälen des zentral in Mitte gelegenen Theaters und Konzerthauses zusammen. Zum Austausch. Zum Netzwerken. Zum Schauen und Anfassen. Ob Handmade-Messer, Messer aus Serienproduktion, Kochmesser, Rasiermesser oder Schwerter – hier finden jene, die sich auskennen mit Messern, ihre Experten, und alle anderen einfach eine große Vielfalt an Nützlichem und „Besonderem“.

## *Kunsth Handwerk auf höchstem Niveau*

Anfang Mai präsentieren auf der KNIFE über 150 nationale und internationale Messermacher ihre scharfen Produkte in den verschiedensten Ausführungen. Vor allem handgemachte Einzelstücke internationaler Messermacherinnen und Messermacher. Kriert sowohl vom Nachwuchs als auch von den Stars der Szene. Vom selbstgeschmiedeten Damast bis hin zum edelsten Griffmaterial. Jahrzehntelange Erfahrung trifft hier auf neueste Trends. Klassische Konstruktionen auf High-Tech-Materialien. Und traditionelle Taschenmesser auf moderne Outdoor-Knives. Ebenso im Angebot: Literatur zu allen Facetten des Themas. Sowie Rohmaterialien und Werkzeuge für den Messerbau.





## Ausstellende aus Europa, USA und Afrika

Dr. Sixt Wetzler, Leiter des Deutschen Klingensmuseums Solingen, freut sich schon auf die große Messe, die maßgeblich von seinem Team mitorganisiert wird: „Wir gehen in diesem Jahr mit der KNIFE als ‚der‘ Klingensmesse schlechthin in die zweite Runde. Der großartige Start im letzten Jahr hat uns gezeigt: Diese Messe wirkt weit über die Grenzen unserer Stadt, von NRW und sogar Deutschland hinweg. Die Ausstellenden kommen aus ganz Europa und den USA, sogar aus Namibia und Nepal. Die Palette reicht von handgemachten Messern kleiner Manufakturen über die großen Solinger Firmen bis zu modernen Schwertschmieden. Natürlich wird es auch in diesem Jahr wieder Vorführungen und Mitmach-Aktionen geben, unter anderem der philippinischen Fechtkunst und eine Barbier-Schau.“



## WEITERE INFORMATIONEN

### Zeitraum

Die KNIFE findet statt von Samstag, 6. bis Sonntag, 7. Mai, 10 - 18 Uhr.

### Preisverleihung

Der KNIFE Award des Deutschen Klingensmuseums wird im Rahmen der Messe zu einem wechselnden Motto für ein besonders gelungenes, handgemachtes Messer verliehen. Er ist von der Stiftung „Freunde des Deutschen Klingensmuseums“ mit einem Preisgeld von 2.000 € dotiert.

### Weitere Veranstaltungsorte

Die KNIFE findet nicht nur im Theater und Konzerthaus Solingen statt – Sonderführungen wird es auch im Deutschen Klingensmuseum, Klosterhof 4, und im LVR Industriemuseum Gesenkschmiede Hendrichs, Merscheider Straße 289-297, geben. Auch der Wipperkotten, Wipperkotten 2, ist am Sonntag, dem 7. Mai für Gäste der KNIFE geöffnet.

### Veranstalter/Organisatoren

Deutsches Klingensmuseum zusammen mit dem Stadtmarketing Solingen, der Deutschen Messermacher Gilde, dem Industrieverband Schneid- und Haushaltswaren und dem Kulturmanagement Solingen



### ENGLISH

You are interested in knives? Then join our fair "KNIFE 2023 – The World of Blades at Home in Solingen" on 6 and 7 May 2023. In Solingen – a name that is known around the globe as a synonym for top quality blades – we will present the full spectrum of high class knives. Also demonstrations, special events and the KNIFE Award 2023.

## KONTAKT

### Ort

Theater und Konzerthaus Solingen  
Konrad-Adenauer-Straße 71, 42651 Solingen

### Parkplatz

Teschestraße, 42651 Solingen

### Eintrittspreis

12 € /Tag und 2-Tages-Ticket 20 €

### Web

[www.knife-solingen.de](http://www.knife-solingen.de)



# MIT Gastro Pepp

## OHLIGS LOCKT MIT BREITEM KULINARISCHEM ANGEBOT

*Manch einer reibt sich verwundert die Augen:*

*In den letzten Monaten sind im Stadtteil Ohligs innovative Gastro-Konzepte aus dem Boden geschossen. Ob Weinbar, Fine Dining oder Pasta-Frischtheke – hier finden tolle Ideen eine begeisterte Fanbase.*

Seit vielen Jahrzehnten trifft man sich in Ohligs auf dem Marktplatz. Zurzeit wird er noch umgestaltet, doch schon bald soll er in neuem, grünerem Glanz erstrahlen. Ein bisschen wie das Dorf der Gallier umgeben von den Römerlagern steht der 1934 errichtete und vor zwei Jahren komplett umgebaute Pavillon dort (noch!) zwischen Baggern und Absperrgittern. Hier befindet sich die wunderbare, kleine, aber feine [MAKU Weinbar](#).

An Hochtischen sitzen in lockerer und ungezwungener Atmosphäre sowohl Geschäftsleute als auch junge Paare. Zu einer Auswahl an (Bio-)Weinen gibt's typische Weinbar-Classics wie Tapas, Sandwiches, aber auch Bowls und ab und an Zimtschnecken oder Bananenbrot. Außerdem setzt das Team auf Spezialitätenkaffee, der von der Rösterei HOLM handwerklich geröstet wird.



## MAKU Fine Dining und Deli

Der Nordosten von Solingens Stadtteil Ohligs war in gastronomischer Hinsicht bis dato eher Niemandland. Seit wenigen Monaten stehen hier nun regelmäßig Fahrzeuge mit Kennzeichen aus der ganzen Region vor dem großen Gebäude Prinzenstraße. Der Grund ist nicht nur der neue Coworking-Space Orangery, sondern auch das **MAKU Restaurant**. Hier, wo früher der Samengroßhandel Flora Frey seinen Hauptsitz hatte und bis 1921 die „Konsumgenossenschaft Solidarität“, gibt es seit 2022 inmitten aufwändig sanierter Industriekultur gehobene Gastronomie. „Gutes Essen lockt gute Mitarbeiter“, hatte der erfolgreiche Solinger Software-Unternehmer Mirko Novakovic vor wenigen Jahren betont – und in der Folge selbst kräftig in den Standort investiert, unter anderem in dieses Gebäude an Prinzenstraße 2a. Nun „regieren“ hier der experimentierfreudige Koch Patu Habacht (früher u.a. „Monkey’s West“ in Düsseldorf) sowie Sascha Novakovic als Geschäftsführer. Das großzügige Restaurant MAKU lockt Gäste auch von weither, im Sommer soll auch die Terrasse fertig sein. Und an der mehrere Meter langen Bar laden der gebürtige Argentinier Lucas Ranzuglia und sein Team dazu ein, exquisite Spirituosen auszuprobieren, etwa einen Mezcal aus Mexiko.



Maku Weinbar auf dem Ohligser Marktplatz

### ENGLISH

*Ohligs is the place where modern lifestyle meets business. For example the new restaurant MAKU which stands for fine dining. Here you find young professionals and an unique atmosphere. You just have to try out by yourself!*

In der „Küche hinter Glas“ agieren Küchenchef Matthias Gaube und sein Team mit dem Ziel, den Gästen Außergewöhnliches zu bieten – vor allem mit Zutaten aus der Region. Patu Habacht freut sich, dass viele Gäste mehr als überrascht sind aufgrund der besonderen Location und des anspruchsvollen Niveaus von Speisen und Getränken: „Sie äußern, dass sie so etwas eher aus London oder New York kennen. Das ehrt uns natürlich.“ Vor allem für alle Co-Worker gibt es außerdem noch das „**MAKU Deli**“, eine Art Luxus-Schnellimbiss. Im Angebot, allerdings nur tagsüber: Suppen, Bowls, Stullen, ein schnelles „Frühstück To-Go“ sowie Kaffee im RECUP-Becher.

## Maku steht für Geschmack

Maku, das ist Finnisch und steht für „Geschmack“. Unter diesem Namen firmiert nun alles, was sich das kreative Gastro-Team um Mirko Novakovic ausdenkt, schon bald auch ein Brauhaus im ehemaligen „Alt Ohligs“ auf der Düsseldorfer Straße. Hier soll es, voraussichtlich ab Herbst, neben gutem Bier deftiges Essen sowie Spare Ribs aus dem Smoker geben. Und auch gegenüber vom Hauptbahnhof investiert Mirko Novakovic: Im ehemaligen Hotel Kaiserhof an der Bahnstraße sollen möglichst bald ein Boardinghouse sowie ein hipbes Café mit Rösterei und Bäckerei einziehen.

### KONTAKT

#### MAKU Weinbar & Café

Ohligser Markt 1, 42697 Solingen  
Di - Do 16:00 - 22:00 Uhr,  
Fr 15:00 - 00:00 Uhr, Sa 10:00 - 00:00 Uhr

#### MAKU Restaurant & Bar

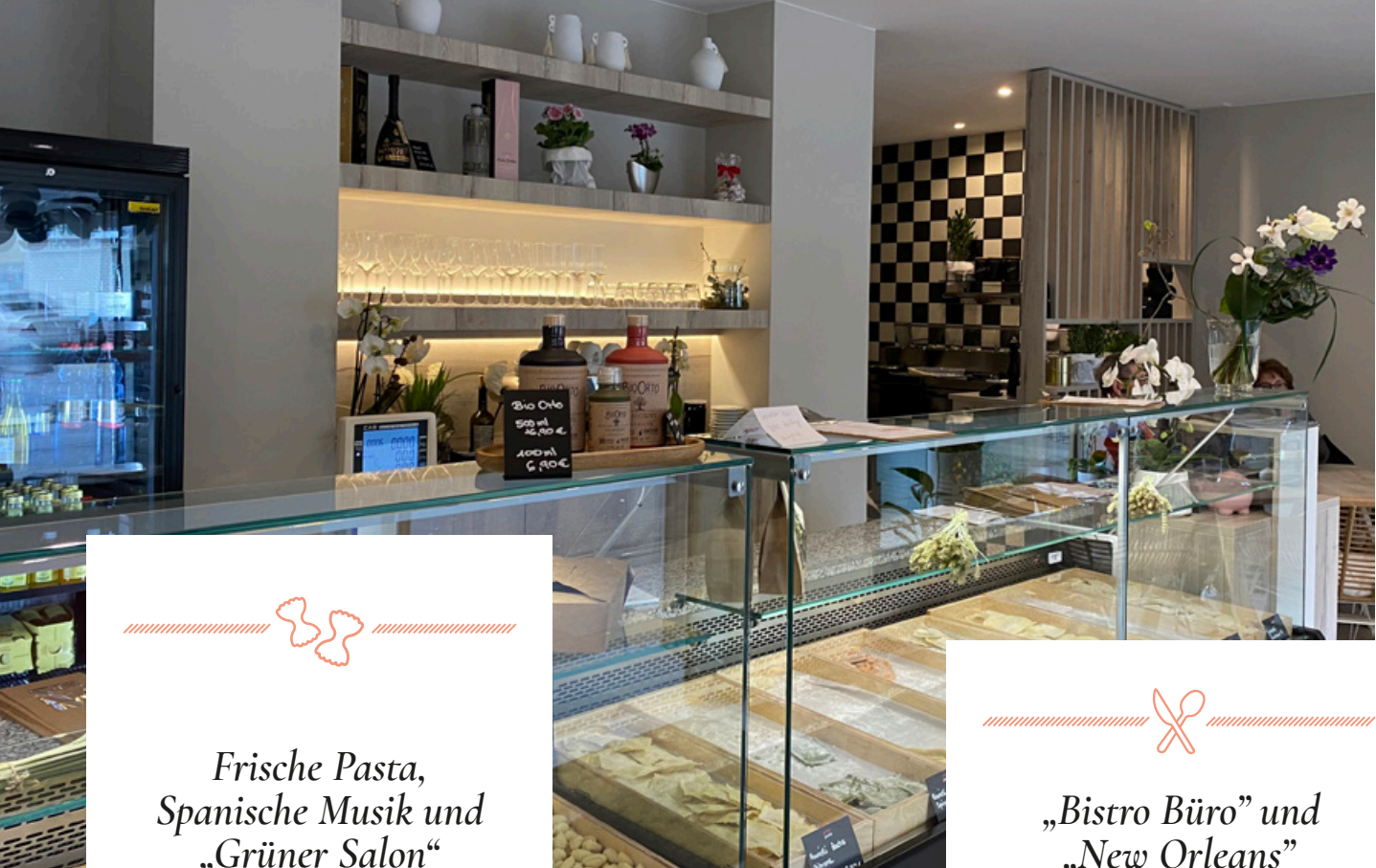
Prinzenstraße 2a, 42697 Solingen  
Mi + Do 17:30 - 23:00 Uhr,  
Fr + Sa 17:30 - 00:00 Uhr

#### MAKU Deli

Prinzenstraße 2a, 42697 Solingen  
Mo - Fr 08:00 - 16:00 Uhr

[www.makuconcept.com](http://www.makuconcept.com)





## Frische Pasta, Spanische Musik und „Grüner Salon“



In einer der Stichstraßen, die zur Ohligser Fußgängerzone führen, der Forststraße, hat sich nicht nur das bekannte Käsegeschäft „Ausgereift“ niedergelassen, sondern im Frühjahr auch Familie Primogeri, die in Haan seit einigen Jahren sehr erfolgreich das Bistro „Primogeri“ mit angeschlossenen Feinkost-Laden betreibt. Wo früher die Metzgerei Strodtkötter ihre Waren anbot, gibt es nun unter dem Namen „**Primo Pasta**“ frische, italienische Spezialitäten, vor allem selbstgemachte Nudeln und Saucen in vielen Variationen. Das Konzept, mit dem Moris, Dario und Filomena Primogeri am Start sind, setzt auf eine lockere, gemütliche Atmosphäre in dem kleinen Bistro sowie die Qualität der Speisen und Getränke. Unbedingt ausprobieren!

Auf ein neues Konzept setzt auch das Team des spanischen Restaurants „**El Toro**“ in der Forststraße, Ecke Düsseldorfstraße. In den Räumlichkeiten im Keller soll es nicht nur typisch spanische Küche geben, sondern öfters samstags auch mal Musik zum Tanzen, Hauptausrichtung: Latino. Ein paar Häuser weiter gibt es nun schon seit fast zwei Jahren den „**Grünen Salon**“, eine Kneipe wie früher, ausgestattet nach wie vor mit einer Theke und gemütlichen Sofas und Sesseln, aber hip vor allem für junge Leute. Die mögen nicht nur den Charme der Location, sondern vor allem das eingespielte Team um Geraldine Schleder.



## „Bistro Büro“ und „New Orleans“

Nicht unbedingt auf die ganz „späten Gäste“ setzt das Team des „**Bistro Büro**“ um Donna Shih und Christopher Ulrich. Die beiden haben sich einen Namen gemacht als relaxtes Bistro, in dem man auch mit Kindern willkommen ist. Und so treffen sich hier neben Schüler-Cliquen, jungen Familien und Studenten auch Gäste, die in einer ruhigeren Ecke ihr Laptop aufklappen. Hier ist jeder willkommen und das spürt man einfach. Bei schönem Wetter kann man auch draußen sitzen. Das Essen, klar, das ist auch empfehlenswert: neben Bagels, Waffeln, Burgern, Flamm- und Pfannkuchen auch Currys, Rumpsteaks, Salate und Pasta. Samstags gibt's Frühstück à la Carte, sonntags ein Frühstücksbuffet. Direkt gegenüber vom „Bistro Büro“ befindet sich seit 2017 das Restaurant „**New Orleans**“. Hier gibt es die eher exotisch anmutende kreolische Küche Louisianas. Super lecker und einen Versuch wert! Etwa die BBQ Spareribs, kreolischen Fleischtopf, Patatas Cheese mit Chili Con Carne oder das typische „Jambalaya“-Schmorgericht. Ab und zu gibt es hier auch Frühschoppen und Special Events, etwa zum Super Bowl.



## Kreative Küche im „Esszimmer“

Gerd König ist als Koch stadtwweit bekannt. Vor fast drei Jahren verwirklichte er mit dem „Esszimmer“ seinen Traum von einem eigenen Restaurant direkt am Ohligser Markt. Die Räume: hell und lichtdurchflutet. Die Küche: geprägt von der Leidenschaft des passionierten Kochs und seinem Team. Hier ist das Essen immer „besonders“, besonders abgeschmeckt, besonders dekoriert, besonders in der Mischung der Ingredienzien. Und lecker! Suppen und Eintöpfe, Currys, Couscous-Gemüse, Rouladen, Ragout, regional und saisonal. Unterm Strich: ein „Ort zum Genießen“, betont auch Restaurant-Chefin Lisanna Görtz immer gern.



## NEU AM RAND DER HEIDE

### Maha Vishnu

Eine Art Geheimtipp ist das neue indische Restaurant „Maha Vishnu“ am Rand der Ohligser Heide im ehemaligen „Landhaus Kovelberg“. 150 Plätze gibt es dort, im Sommer kann auch auf der großen Terrasse draußen gegessen werden. Betrieben wird das

Restaurant von Tharshika Pirabakaran und ihrem Mann Veerasingam, unterstützt von einem 15-köpfigen Team. Wer die typisch scharfe Gewürznote der indischen Küche nicht so mag, bekommt alle Gerichte auch „mild“, versichert Tharshika Pirabakaran.

## KONTAKT

### Primo Pasta

Forststraße 3, 42697 Solingen  
Di - Fr 10:00 - 18:00 Uhr, Sa 09:00 - 14:00 Uhr  
Fon: 0212 995 8735  
[www.primopasta.de](http://www.primopasta.de)

### Esszimmer

Aachener Straße 25, 42697 Solingen  
Di - Sa 18:00 - 22:00 Uhr  
Fon: 0212 1285 3443  
[www.esszimmer-solingen.de](http://www.esszimmer-solingen.de)

### Bistro Schälte's Fisch-Delikatessen

Düsseldorfer Straße 92, 42697 Solingen  
Di - Fr 10:00 - 18:30 Uhr, Sa 08:00 - 14:00 Uhr  
Fon: 0212 268 1240  
[www.fischschaelte.de](http://www.fischschaelte.de)

### El Toro

Düsseldorfer Straße 42, 42697 Solingen  
Mi - Mo 17:30 - 23:00 Uhr  
Fon: 0212 2492 5565  
[www.eltoro-sg.de](http://www.eltoro-sg.de)

### Maha Vishnu

Hermann-Löns-Weg 121, 42697 Solingen  
Di - So, 10:00 - 23:00 Uhr  
Fon: 0212 6882 6805  
[www.mahavishnu.de](http://www.mahavishnu.de)

### EssAtelier

Keldersstraße 33, 42697 Solingen  
Do - So, 18:00 - 22:00 Uhr  
Fon: 0212 6423 4646  
[www.essatelier.de](http://www.essatelier.de)

### Grüner Salon

Talstraße 20, 42697 Solingen  
Do 17:30 - 01:00 Uhr, Fr + Sa 18:00 - 03:00 Uhr  
Fon: 0212 6882 4695

### Trattoria Mediterranea

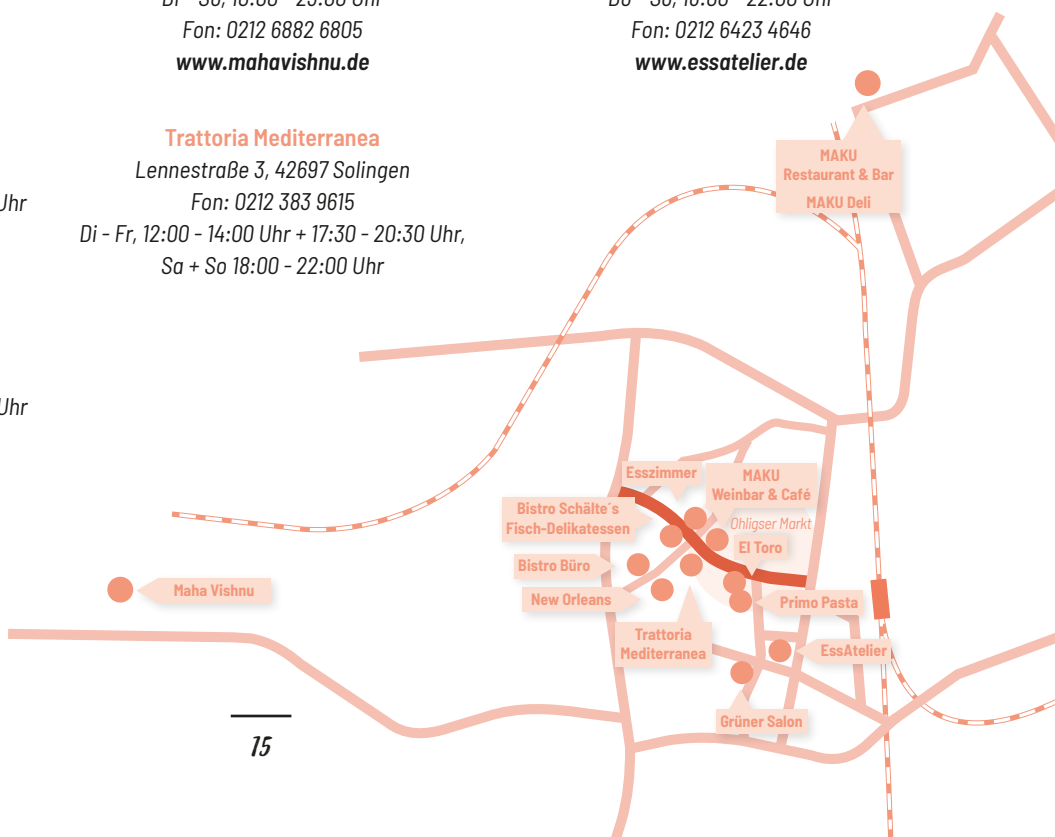
Lennestraße 3, 42697 Solingen  
Fon: 0212 383 9615  
Di - Fr, 12:00 - 14:00 Uhr + 17:30 - 20:30 Uhr,  
Sa + So 18:00 - 22:00 Uhr

### Bistro Büro

Emscherstraße 13, 42697 Solingen  
Di - Fr 12:00 - 22:30 Uhr,  
Sa und So 09:30 - 13:00 Uhr + 17:00 - 22:30 Uhr  
Fon: 0212 6595 7999  
[www.bistro-buero.de](http://www.bistro-buero.de)

### New Orleans

Emscherstraße 12, 42697 Solingen  
Di - Sa, 17:00 - 23:00 Uhr  
Fon: 0212 8813 9182  
[www.neworleans-olx.de](http://www.neworleans-olx.de)



# Termine & Events

Es gibt so viele tolle Events und Anlässe, Solingen zu besuchen. Wir haben hier nur drei Tipps für Sie, viele weitere Termine und Tipps finden Sie auch unter [www.solingen-live.de](http://www.solingen-live.de)

Noch bis  
zum 6. August

## DIE MITMACH-MASCHINE

Es klingelt, quietscht, rattert und klickert. Im „LVR-Industriemuseum Gesenkschmiede Hendrichs“ macht zur Zeit eine tolle Ausstellung des Düsseldorfer Vereins Aktion und Kultur mit Kindern (AKKi) Station: die „Mitmach-Maschine“, bei der über Kurbeln und Fahrradpedale Räder in Bewegung gebracht werden, die wiederum eine Vielzahl an Objekte antreiben. Alle ab fünf Jahren sind eingeladen, das über 100 Quadratmeter große Spiel-, Kunst- und Technikobjekt zu erkunden und mit allen Sinnen zu erleben. Unzählige Räder, Stangen, Walzen, Riemen und Seile können und sollen von ihnen mit Muskelkraft in Gang gesetzt und die Maschine dadurch zu einem großen, bunten Ding werden. Verblüffend, was sich alles vor und hinter, rechts und links zu bewegen beginnt ...! So lässt sich Bewegung, so lassen sich Antriebsmaschinen spielend einfach verstehen, und genau darum geht es ja auch sonst in der ehemaligen Gesenkschmiede Hendrichs.



Familien können jederzeit zu den Öffnungszeiten des LVR-Industriemuseums die Mitmach-Maschine besuchen, dort spielen, tüfteln und werkeln. Jeden Sonntag zwischen 11 und 13 Uhr und zwischen 14 und 17 Uhr öffnet die Familienwerkstatt mit besonderen Angeboten (bis einschließlich 30.07.). Außerdem bietet das Museum für Kinder von fünf bis zehn Jahren den Kindergeburtstag „Spiel und Spaß mit der Mitmach-Maschine“ an. Eintritt für Kinder und Jugendliche frei, Erwachsene 6,50 €, Familienwerkstatt: pro Kind 3 € für Material.

LVR-Industriemuseum  
Gesensschmiede Hendrichs  
Merscheider Straße 289 - 297, 42699 Solingen  
[www.industriemuseum.lvr.de/  
diemitmachmaschine](http://www.industriemuseum.lvr.de/diemitmachmaschine)



## Weitere tolle Workshops & Angebote des Museums

**Dieseltag - Samstag, 13. Mai, 11:00 - 17:00 Uhr**  
Ausnahmsweise wird an diesem Tag der historische 200 PS Dieselmotor der Firma Herford angeschmissen, man hört das Wummern schon von Weitem.

**Schmiedewerkstatt - Mittwoch, 5. + 12. Juli, 10:30 - 12:30 Uhr und 14:00 - 16:00 Uhr**  
Kinder ab 7 Jahren bzw. 120 cm Mindestkörpergröße haben die Gelegenheit an der Esse der Gesenkschmiede Hendrichs gemeinsam mit dem Museums-Schmied das Schmieden auszuprobieren. Nur zusammen mit einem Eltern- oder Großelternanteil!

**„Feuer frei“ - Dienstag, 20. Juli, 11:00 - 13:00 Uhr**  
Feuerworkshop für Kinder 6 bis 12 Jahre zum Experimentieren und Feuermachen – kokeln, zündeln, brennen, glühen... aber richtig!



18. Mai

OFFIZIELLE ERÖFFNUNG  
DER AUSSTELLUNG IM  
LIEFERKONTOR UND DES  
LIEWERFRAUENWEGES

Neben der informativen Ausstellung im Inneren wird im Innenhof des Gründerzentrums Musik geboten. Dazu starten hier zwei geführte Wanderungen. Ebenso wird es eine Räseltour für Kinder geben. Zeitgleich zum Fest im Lieferkontor findet das Frühlingsfest am Wipperkotten statt. Dort können Schneidwaren geschliffen und die Wasserkraftanlage besichtigt werden. Für Speisen und Getränke ist gesorgt. Die mobile Ausstellung im GuT in Form von vier „Thementürme“ hält jede Menge interessante, teils überraschende Infos rund um die Marke „Made in Solingen“ und natürlich die „Liewerfrauen“ (hochdeutsch: Lieferfrau), deren Alltag und Lebensumstände bereit. Denn genau dort, im ehemaligen Kontor der Schneidwarenfirma Friedr. Herder Abr. Sohn, haben über viele Jahrzehnte hinweg „Liewerfrauen“ die Produkte der Schleifer abgeliefert, um dann neue Rohlinge wieder zurück zu den Werkstätten in den Kotten zu bringen. Auf etwa 16 Kilometern zeichnet deshalb der „Liewerfrauenweg“ diese Transportwege der Lieferfrauen zwischen Schleiferei



und Kaufmannskontor nach, auf denen sie die Rohware bzw. die geschliffenen Klingen in Körben auf dem Kopf balancierten.

Lieferkontor im  
Gründer- und Technologiezentrum GuT  
Grünewalder Straße 29-31, 42657 Solingen  
[www.solingen.de/inhalt/  
tagestour-5-liewerfrauenweg](http://www.solingen.de/inhalt/tagestour-5-liewerfrauenweg)



## Stadtrundfahrten im Doppeldeckerbus

APRIL BIS OKTOBER

Bis Oktober finden wieder die beliebten Stadtrundfahrten im Doppeldecker-Cabriobus statt. Die Fahrten dauern jeweils ca. 90 Minuten und werden von einem Gästeführer bzw. einer Gästeführerin begleitet. Es geht einmal quer durch fast alle Stadtteile, teils entlang der Hauptverbindungen, teils auch über Nebenstraßen. Im Cabriobus zu fahren, bedeutet auch,

den Fahrtwind zu spüren. An entsprechenden Windschutz (Mütze) und/oder Sonnenschutz sollte gedacht werden. Sollte es während der Fahrt regnen, kann das Dach auch geschlossen werden. Die Touren starten und enden am GuT (Grünewalder Straße 29-31) um 10:30 Uhr. Parkplätze sind dort vorhanden, der S-Bahn- und Bus-Halt „Grünewald“ 100 Meter entfernt.

### Termine

#### Jeden 3. Sonntag im Monat:

16.04., 21.05., 18.06., 16.07., 20.08., 17.09.  
und am 15.10.2023.

Darüber hinaus gibt es auch die „Bergische Rundfahrt“ durchs Städtedreieck Wuppertal, Remscheid und Solingen. Dabei fährt der Bus unter anderem Schloss Burg und Solingen-Gräfrath an, ebenso Wuppertal-Barmen und Remscheid-Lennep. Es gibt kurze Aufenthalte mit Ein- und Ausstiegen, um sich die Sehenswürdigkeiten näher anzusehen. Diese Touren starten jeweils um 13 Uhr ab dem Gründer- und Technologiezentrum, ebenfalls am 16.04., 21.05., 18.06., 16.07., 20.08., 17.09. und 15.10.2023. Informationen zu Kosten und Buchung auf der Website: [www.bergische-touren.de](http://www.bergische-touren.de).



# Kultur Nacht UND Kultur Morgen

## SOLINGEN AUSSER RAND UND BAND

Einmal im Jahr ist Zeit für „Kultur für alle“ in Solingen. An zehn Kulturstandorten dreht sich am Samstagabend, dem 22. April, wieder alles um die schönen Künste. Kuriosum und USP der einzigartigen Veranstaltung: Auch in acht 0-Bussen, die kreuz und quer durch die Stadt fahren, gibt's was auf die Ohren.



Wenn ganz Solingen auf den Beinen ist und das in allen Stadtteilen, dann ist **„Kultur Nacht“!** Eine solche Fülle von Musik und Kultur, von Lesungen und Konzerten, von Performances und Kunstaktionen gibt es nur einmal im Jahr. Und auch und besonders Gäste und Besucher sind mehr als willkommen. Sie sind quasi das „Salz in der Suppe“, das dieses Event so besonders macht. Weil sich Solingen an diesem Wochenende 22./23. April von seiner „Live-Seite“ zeigt – und begeistert!

SOLINGEN  
FEIERT  
KULTUR!  
22.04.-23.04.23



## Begrüßung durch Tim Kurzbach

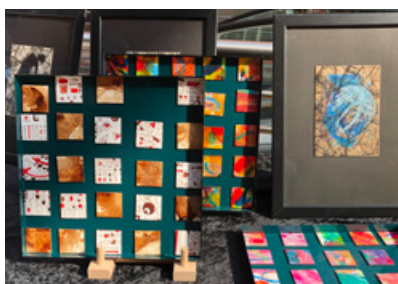
Der offizielle Start erfolgt wie immer um 18 Uhr durch eine Begrüßung von Oberbürgermeister Tim Kurzbach im „Theater und Konzerthaus“ in der Innenstadt. Sofort im Anschluss zeigt dann die Tanzformation „Schiwa“, was geht in Sachen Bewegung, gefolgt von den „Bergischen Symphonikern“, die mit ihrem Programm nicht nur Klassik-Fans faszinieren. Und noch während Tim Kurzbach die „Kultur Nacht“-Fangemeinde ein schwört,

werden an vielen anderen Orten schon die Regler aufgedreht: auf dem Bahnhofsvorplatz in Ohligs etwa mit der „Critical Mass Big Band“, in der Städtischen Musikschule, wo es erst Musik aus Japan gibt, dann „Bluesalarm“, und auch im „Haus der Jugend“. Auch, wer nicht mehr „jugendlich“ ist, sollte dort unbedingt vorbeischaun, um herauszufinden, was es mit der „Silent Disco“ auf sich hat!

Auch der Weg zum LVR-Industriemuseum Gesenkschmiede Hendrichs in Solingen-Merscheid lohnt sich (sowieso immer!), denn hier stehen nicht nur die Dauer- und Wechselausstellung an, es gibt in der Schmiede auch ein Wort- und Musikprogramm zum Sound der Fabrik von den „Wortrockern“. Ebenso stehen kulinarische Leckereien aus der mediterranen Küche und kalte Getränke bereit.

## „Kultur Morgen“ am 23. April ab 11 Uhr

Aber, Achtung, schon um 11 Uhr morgens geht es am nächsten Tag weiter: 20 offene Ateliers in Mitte, Gräfrath und im Südpark laden zum „Reinschnuppern“ ein. Im pittoresken Gräfrath die Galerie „Art-Eck“. Im Einkaufszentrum die „Clemens-Galerien“, wo diverse Künstler unter dem Motto „city art“ musizieren und ihre Bildende Kunst präsentieren. Und in den inspirierenden Ateliers der Güterhallen im Südpark gibt es neben tollen Kunstwerken auch schwungvolle Songs des „Güterhallen-Chors“ unter Leitung von Annika Dewenter.





Ob Schauspiel oder Session, Schreibwerkstatt oder Kurzführungen durch die Sammlung des „Zentrums für verfolgte Künste“ – im Rahmen des Mega-Events findet sich für jeden Geschmack etwas. Nicht zu vergessen die Fahrten in den verschiedenen „Programm-Bussen“, in denen es durchaus unterschiedliche Musik gibt. Was aber alle vereint: handgemachte Sounds, live präsentiert. Nur frühzeitig einsteigen sollte man, um noch ein Sitzplätzchen zu ergattern! Die letzten Programmbus-Fahrten starten zwischen 22:30 und 23:00 Uhr. „Afterglow“ heißt es dann ab 23:00 Uhr im „Theater und Konzerthaus“. Hier kann man den Abend bei coolen Sounds und leckeren Drinks perfekt ausklingen lassen.



## INFORMATIONEN

Alle Informationen zu beiden Veranstaltungen findet man unter:

- ➔ [www.kultur-nacht-solingen.de](http://www.kultur-nacht-solingen.de)
- ➔ [www.kultur-morgen-solingen.de](http://www.kultur-morgen-solingen.de)

(Dort gibt es auch das detaillierte Programm zum Download)

Tickets für die „Kultur Nacht“ kosten im Vorverkauf 13 €, an der Abendkasse 18 €. Sie beinhalten alle Fahrten in den SWS-Bussen und KNS-Aktionsbussen am 22.04.2023 von 17 Uhr bis Betriebsschluss. Ermäßigte Tickets für Schwerbehinderte mit Ausweis Merkmal B nur bei der Theater- und Konzertkasse. Vorverkauf bei allen teilnehmenden Einrichtungen, den SWS-KundenCentern, den Geschäftsstellen

des Solinger Tageblatts sowie ausgewählten Solingen-Live VVK-Stellen. Am Veranstaltungstag können Tickets für 18 € nur bei den Kultureinrichtungen erworben werden. In den Bussen ist aus technischen Gründen kein Verkauf von Kombitickets für die „Kultur Nacht Solingen“ möglich. Ohne KNS-Bändchen ist die Mitfahrt in den Programmbussen nicht möglich! Deshalb wird der Ticketerwerb im Vorverkauf empfohlen!

Für Kinder und Jugendliche unter 16 Jahren ist der Eintritt in die Einrichtungen zwar frei, doch muss ein Bändchen an den Abendkassen in den Kultureinrichtungen gegen Ausweis erfragt werden.



## TIPP



Mit dem Ticket-Bändchen kann man alle Kultur Nacht Veranstaltungen besuchen und mit allen SWS-Bussen fahren.

# Bitte einsteigen!

**Schritt 2:**  
In den Bus einsteigen

### Schritt 3:

Lust auf weitere Veranstaltungen, dann an der jeweiligen Haltestelle der teilnehmenden Kulturhäuser aussteigen!

**Schritt 1:**  
Im Vorverkauf ein Bändchen kaufen

## SOLINGEN



DAS

# Lochbachtal

IDEAL ZUM WANDERN UND RADELN

*Entlang des Lochbachs kommt man einmal quer durch Solingen.  
Acht Kilometer Natur vom Botanischen Garten bis zum Galileum in Solingen-Ohligs.  
Eine Tour weitgehend im Schatten hoher Bäume und deshalb  
selbst an heißen Sommertagen ein Genuss.*



Der kleine, bescheidene Lochbach schlängelt sich auf einer Länge von circa acht Kilometern einmal quer durch Solingen, von Nordosten Richtung Südwesten. Wer im Botanischen Garten etwa seine Radtour oder Wanderung beginnt, gelangt recht steil bergab über den Marschnerweg und die Brucknerstraße auf den gefestigten Weg im Wald. Seit der frühen Neuzeit wurde die Wasserkraft des Lochbachs über viele Jahrhunderte für den Antrieb von Wasserbauwerken genutzt, vor allem für zahlreiche Schleifkotten. Hier wurden Blankwaffen sowie Messer und Besteck hergestellt. Ab dem 17. Jahrhundert kamen einige wenige Fruchtmühlen und Hammerwerke hinzu. Davon ist heute nur noch wenig zu entdecken, doch hier und da sieht man schön restaurierte Fachwerkhäuser, lassen sich Reste von Kotten erahnen.



≡ TIPP ≡

Auch in unmittelbarer Nähe der Siedlung „Kleinenberg“ kann man auf circa halber Strecke in den Weg einsteigen. Hier gibt es eine Bushaltestelle der Linie „TB690“ (VRR), die mit einem „Taxibus“ im Auftrag der Stadtwerke Solingen angefahren wird, diese Fahrt muss allerdings bis zum Abend vorher bestellt werden unter Fon: 0212 295 - 2345. Von Kleinenberg geht es über Dültgenstal zum Weg am Lochbach.



VON WALD ÜBER  
MERSCHIED BIS  
OHLIGS



Die Quelle des Lochbachs nahe der Hofschafft Obenscheidt befindet sich rund 230 Meter über NHN, die Mündung in Solingen-Ohligs auf etwa 75 Metern über NHN, wo der Bach in die Itter fließt. Es gilt also um die 150 Höhenmeter zu überwinden, je nachdem bergauf (für die Sportlichen) oder bergab für all jene, die es gemütlicher angehen lassen.



Seit 2006  
Landschaftsschutzgebiet

In der Mitte des 20. Jahrhunderts wurde der Bach an einigen Stellen begradigt und mit Regenrückhaltebecken zum Schutz vor Hochwasser ausgestattet. Doch nach und nach begann in den letzten Jahrzehnten eine umfassende Renaturierung, so dass der Bach heute wieder weitgehend in seinem natürlichen Bett fließt. 2006 wurde das Lochbachtal als Landschaftsschutzgebiet anerkannt. Vor allem viele zwischen 1830 und 1850 gepflanzte Buchen prägen weite Teile des Tals, wenn auch einzelne in den letzten Jahren krankheitsbedingt gefällt werden mussten. Sie gelten als ökologisch sehr wertvoll, da sie unter anderem Fledermäusen Lebens- und Rückzugsräume bieten. Zwischen Höhenrücken radelt oder wandert man so immer am Bachlauf entlang. Nur an drei, vier Stellen gilt es, Straßen zu queren, was teils auch mit kurzen An- und Abstiegen verbunden ist. Vor allem im Stadtteil Ohligs führt der Weg dann aber recht flach bis hin zum Ziel an der Poschheider Mühle.

Gemütliches  
Bachgluckern

Und auch wenn der Bachlauf nicht immer unmittelbar am Wanderer, Jogger oder Radfahrer vorbeifließt – sein gemütliches Gluckern ist beinahe allgegenwärtig. Nach dem Einstieg nahe des Frankfurter Damms geht es vorbei an der Scheider Mühle bis Ohligs in fast unberührter Natur. Begleitet vom Plätschern des Baches, dem Zwitschern der Vögel – entlang dieses Weges kann man wirklich entspannen. Sowohl als Radfahrer als auch zu Fuß. Wie immer gilt:

Nehmt Rücksicht aufeinander,  
dann haben alle eine gute Zeit!



# ENTLANG DES

# Lochbachtals

## Scheider Mühle



### Ein Stopp am Minigolfplatz?

Direkt am Lochbach gelegen, wird Die "Scheider Mühle" wird erstmals 1640 im Taufbuch der reformierten Gemeinde in Wald benannt. Bis zum Jahr 1915 war sie als Mühle in Betrieb zur Bereitung von Roggenschrot, Weizen und Buchweizen. Das Ensemble aus Fachwerkhäusern direkt am Lochbach gelegen ist ein beliebtes Ausflugslokal, schließlich liegt hier auch eine 2500 qm große Minigolf-Anlage mit Kiosk. Für Kindergeburtstage bieten die Betreiber auch Komplettpakete mit Verpflegung und Urkunden für die kleinen und größeren Golfer an. Sonntags gibt es hier zum Beispiel das beliebte „Mittagsbuffet“ von 12 bis 15 Uhr. Für pauschal 14,90 € kann man nach Herzenslust schlemmen.

Die Minigolfanlage hat von März bis Oktober bei gutem Wetter geöffnet.

### KONTAKT

Scheider Mühlenweg 2, 42719 Solingen

Fon: 0212 319300

[www.scheider-muehle.de](http://www.scheider-muehle.de)

Wald

Ohligs

## Galileum



### Auf Stern-Entdeckungstour gehen!

Das ist seit 2019 im Galileum, dem weltweit einzigen Planetarium in einem ehemaligen, freistehenden Kugelgasbehälter, möglich. Östlich vom Solinger Hauptbahnhof im Stadtteil Ohligs sieht man den riesigen, stillgelegten Kugelgasbehälter schon von Weitem blau leuchten. Herzstück des Gebäudeensembles ist die Planetariumskuppel mit einem Durchmesser von 12 Metern. Ob Planetariums-Show, Konzert oder Video-Performance – die 360 Grad-Projektionen verleihen der ohnehin schon unglaublichen Weite des Weltalls etwas absolut Beeindruckendes. Sterne, Planeten, die Milchstraße, unser Sonnensystem und Milliarden von Lichtjahren entfernte Galaxien – darum geht es bei den vielen tollen Live-Präsentationen und Shows, viele speziell für Kinder oder Jugendliche.

### KONTAKT

Galileum Solingen

Walter-Horn-Weg 1, 42697 Solingen

Fon: 0212 232425

[www.galileum-solingen.de](http://www.galileum-solingen.de)

Lochbach



## Botanischer Garten



Der vor 50 Jahren eingeweihte Botanische Garten gilt als die "grüne Lunge" der Stadt, für deren Erhalt sich seit 1998 der Verein "Stiftung Botanischer Garten Solingen e.V." einsetzt. Auf einer Fläche von über 61.500 Quadratmetern findet sich eine große Anzahl verschiedener Pflanzenarten unterschiedlicher Herkunft. Die Aktiven organisieren viele, verschiedene Veranstaltungen.

### KONTAKT

Vogelsang 2a, 42653 Solingen  
[www.botanischer-garten-solingen.de](http://www.botanischer-garten-solingen.de)

### WEITERE TERMINE

**11. Botanischer Garten- und Blumenmarkt**  
am 6. und 7. Mai 11 - 18 Uhr

**Tanztee im Botanischen Garten**  
am 28. Mai, 25. Juni, 23. Juli und  
20. August 14 - 17 Uhr

**Sommerkonzertreihe**  
ab dem 4. Juni an vielen Sonntagen  
bis in den Herbst hinein

Walder Kirche

LVR-Industriemuseum  
Gesenkschmiede Hendrichs

Merscheid

## Ausflug ins Lochbachtal zum Ursprung der Schneidwarenherstellung

Mit einem Guide machen sich Familien auf den Weg, um die Spuren der Menschen zu erkunden, die vor 100 Jahren in Solingen die weltbekannten Messer und Scheren herstellten. Erzählt wird unter anderem die Geschichte eines großen Gebäudes mit hohem Schornstein am Wegesrand und von grauen Schieferschindeln an alten Fachwerkhäusern. Wieso wurde der Lochbach früher an manchen Stellen aufgestaut? Der Rundgang führt entlang an Orten, an denen früher Schleifkotten, Schmiedehämmer, Hofschafoten und Mühlen standen. Währenddessen werden alte Spiele wie „Himmel & Erde“, „Schnick-Schnack-Schnuck“ oder Verstecken gespielt. Zu den Highlights gehört ein Zwischenstopp am idyllischen Mühlenbach: Hier experimentieren die Familien mit der Kraft des Wassers, bauen einen kleinen Staudamm und bringen ein Wasserrad zum Drehen. Wagemutige können versuchen, mit einem Korb auf dem Kopf Waren die Bachhänge auf und ab zu transportieren – wie die Lieferfrauen noch vor 100 Jahren in Solingen.

**Führung:** Lochbachtour mit Spielen aus der Zeit um 1900  
Samstag, 8. Juli, 13 - 16 Uhr

### Weitere Informationen

**Kosten:**  
Erwachsene 8 €, Kinder 5 €

**Anmeldung bei kulturinfo rheinland:**  
[www.shop.industriemuseum.lvr.de](http://www.shop.industriemuseum.lvr.de)

**Bitte mitbringen:**  
Festes Schuhwerk und wetterfeste Kleidung,  
falls möglich ein Taschenmesser, einen Weinkorken  
und einen leeren Joghurtbecher sowie belegte Brote  
für ein Picknick unterwegs.

**Hinweis:**  
Die Strecke ist etwa 4 Kilometern lang. Der Weg am  
Bach ist uneben, daher bitte bei der Anmeldung  
mitteilen, ob Rollstuhlfahrer:innen teilnehmen.

# Grünewald Classics

## FESTIVAL RUND UM OLDTIMER

Am 22. und 23. April findet im Park von Schloss Grünewald eines der schönsten Oldtimer-Festivals des Bergischen Landes statt.

**D**ann steht das Gelände rund um Schloss Grünewald wieder im Zeichen des klassischen Automobils. Geboten wird ein vielseitiger Mix aus Oldtimer-Präsentationen, -Restauration, -Zubehör sowie ein buntes Rahmenprogramm. Mehr als 400 Fahrzeuge sollen auf

dem vier Hektar großen Schlosspark zu bestaunen sein, besondere, vermutlich auch sehr teure Karossen sogar gut geschützt in Glas-Sarkophagen. Zudem soll es spezielle Aktionen an den Ständen der Aussteller, ausgefallene Produktpräsentationen und kleinere Workshops geben.

Neben Live Musik von einer Band aus Solingen und einem Saxophonisten wird es auf der Bühne auch interessante Interviews und Vorträge geben, unter anderem mit Andreas Seidel (Bergrennen am Klingenring). Neben der Bühne sind Walking Acts im Stil von Steampunk unterwegs.





## INFOS

[schloss-gruenewald.de](http://schloss-gruenewald.de)  
[gruenewald-classics.de](http://gruenewald-classics.de)

**Mobilität:** Schloss Grünewald verfügt trotz seiner ländlich romantischen Lage am Rand von Solingen-Gräfrath über eine verkehrsgünstige Anbindung an die A46 und von da auf die A3, zudem über eine Bushaltestelle, „Roßkamper Straße“, Buslinie 683 ab Solingen-Mitte oder Wuppertal-Vohwinkel. Sonderparkplätze wird es wieder im Industriegebiet Dycker Feld geben, vom Postverteilzentrum in Vohwinkel gibt es einen Busshuttle.

**Termin:** 22. und 23. April, 11 bis 17 Uhr

**Eintritt:** Tages-Ticket 15 € im Vorverkauf, an der Tageskasse 18,00 €

**Adresse:** Haus Grünewald 1, 42653 Solingen-Gräfrath

## Picknickwiesen und Youngtimer

### Nostalgisches Karussell und Half-Pipe

Auf die kleinen Besucher wartet ein nostalgisches Karussell, es gibt ein Tütchen Süßigkeiten gratis und wie schon im letzten Jahr wird auch das „Team Titus“ mit seiner Half-Pipe dabei sein und für Action sorgen. In der „Alten Gärtnerei“ wird es eine Mode-Meile mit Ausstellern aus den Bereichen Schmuck, Kleidung und Kunst geben, sowie einen Lounge Bereich mit einer Champagner Bar. Auch Tastings mit Gin, Whisky und Zigarren werden angeboten, ebenso gibt es einen Stand mit einem Smoker.

„Very british“ gibt es auch in diesem Jahr (bei hoffentlich gutem Wetter!) wieder die Möglichkeit, seine Picknickdecke auf der Obstwiese auszubreiten und dort mitgebrachte Speisen zu essen und zu trinken. Alternativ stehen dort und auf der Schlosswiese auch Liege- und Sitzmöglichkeiten bereit.

Erstmals können im Rahmen des „GWClassics Contests“ einzelne Oldtimer von den Besuchern prämiert werden. Sie voten für ihre Favoriten in verschiedenen Kategorien und haben die Chance auf tolle Gewinne.

### ENGLISH

*The „Grünewald Classics“: at this outdoor festival you can experience a huge variety of wonderful classic and veteran cars. The park of „Schloss Grünewald“ invites you to feel like surrounded by an English landscape park. So bring along your picnic blanket, sit on the grass and enjoy your weekend!*



#### Mitorganisatorin Hannah Zimmermann:

„Wir verstehen die Grünewald Classics nicht nur als eine Plattform für die Präsentation von Old- und Youngtimern. Für uns steht der Festival-Gedanke im Vordergrund. Alle sind willkommen. Es ist ein Angebot für die ganze Familie, weshalb wir auch weitere spannende Programmpunkte und Aktionen in unsere Veranstaltung eingebaut haben.“



# ENTDECKE Solingen!

MITMACHEN &  
GEWINNEN!

Gewinne  
1 x zwei Gutscheine  
im Wert von jeweils  
einer Brückensteig Tour!



**Bergische  
Erlebniswelten**



### Was sind die Bergischen Erlebniswelten?

Die „Bergischen Erlebniswelten“ bieten ein Online-Portal für exklusive Events in und aus dem Bergischen Land, auf dem zurzeit zehn Erlebnispartner mit einzigartigen Events und Erlebnissen vertreten sind.

[www.bergische-erlebniswelten.de](http://www.bergische-erlebniswelten.de)

## Exklusives Gewinnspiel!

Zu gewinnen gibt es **1 x zwei Gutscheine im Wert von jeweils einer Brückensteig Tour!**  
Die Gutscheine können auf [www.brueckensteig.de/buchen](http://www.brueckensteig.de/buchen) für ein Datum freier Wahl eingelöst werden. Unsere spektakuläre Frage lautet:

### Wie hoch ist die Müngstener Brücke?

(Achtung, Spoiler...nein, nicht 100 Meter)

Alle richtigen Antworten, die bis zum 30. August 2023 bei uns eingehen, kommen in die Lostrommel und wir ziehen unter allen Einsendern die glückliche Gewinnerin oder den glücklichen Gewinner.

Antworten bitte per Post an Tourismusförderung Solingen,  
Walter-Scheel-Platz 1, 42651 Solingen oder per E-Mail an:  
[tourist-info@solingen.de](mailto:tourist-info@solingen.de)

Der Rechtsweg ist ausgeschlossen. Teilnahme ab 18 Jahren,  
ausgenommen Mitarbeiter:innen der Stadt Solingen.

\* Zur Gewinnermittlung und Benachrichtigung benötigen wir die Angaben des vollständigen Namens plus der E-Mail-Adresse oder Postanschrift. Indem Sie uns diese Daten übermitteln, um am Gewinnspiel teilzunehmen, willigen Sie automatisch in die Datenverarbeitung ein. Es erfolgt keine Weitergabe der Daten an Dritte. Der oder die Gewinner:in wird von uns benachrichtigt. Nach Abschluss des Gewinnspiels werden alle Daten von uns unverzüglich und dauerhaft datenschutzgerecht gelöscht. Bei Fragen oder Widerrufwunsch wenden Sie sich bitte an: [tourist-info@solingen.de](mailto:tourist-info@solingen.de) oder Fon: 0212 290 - 3417.



### Was ist der Brückensteig?

Der Brückensteig ist ein in Europa einzigartiges Erlebnis der etwas anderen Art. Der Klettersteig über Deutschlands höchste Eisenbahnbrücke macht Industriekultur hautnah erlebbar und verbindet diese mit der vielfältigen Natur des Bergischen Landes. Stufe für Stufe geht es in einer von erfahrenen Trainer:innen geführten Tour über den Stahlbogen der Müngstener Brücke bis zum höchsten Punkt in knapp 100 Metern Höhe über der Wupper, an dem der Aufstieg mit einer spektakulären Aussicht belohnt wird.

[www.brueckensteig.de](http://www.brueckensteig.de)

Auf Instagram finden Sie uns unter:  
**@entdeckesolingen**



Sie möchten keine Ausgabe von "Entdecke Solingen! Das Magazin" mehr verpassen?

Schreiben Sie uns eine E-Mail an: [tourist-info@solingen.de](mailto:tourist-info@solingen.de), um das Magazin kostenfrei zu abonnieren!