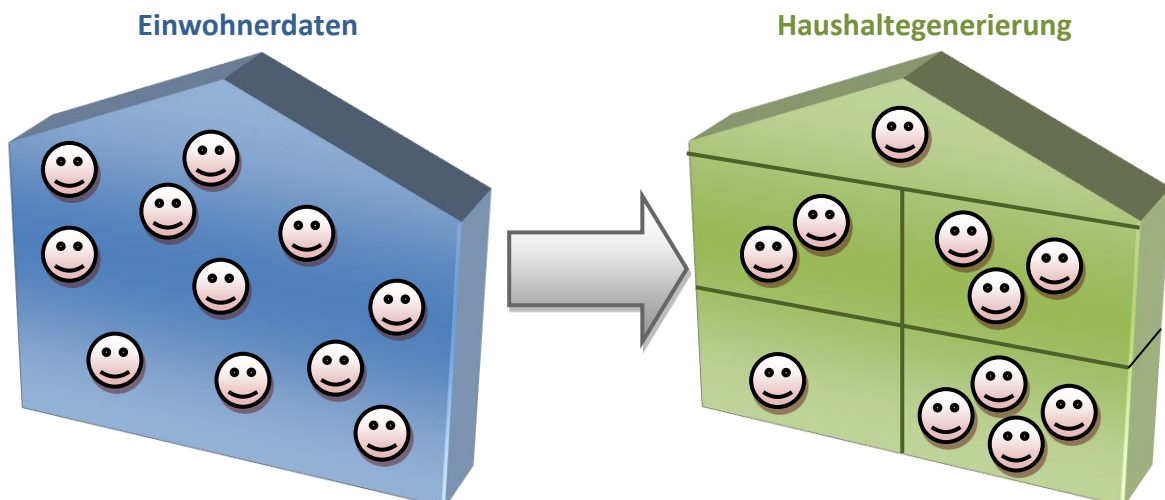


Daten • Fakten • Aktuelles Haushalte am 31.12.2022

- Herausgeber:** Im Auftrag des Oberbürgermeisters
Stabsstelle Sozialplanung und Statistik
- Anschrift:** Stadt Mülheim an der Ruhr
Postfach 10 19 53
45466 Mülheim an der Ruhr
- Internet:** <https://www.muelheim-ruhr.de>
→ Rathaus & Bürgerservice
→ Statistik & Stadtforschung
→ Haushalte (unten im Kasten „Weitere Infos“)
- Bearbeitung
und Auskunft:** Marcus Sprenger
Telefon: (0208) 455 – 68 80
Telefax: (0208) 455 – 58 68 80
E-Mail: Marcus.Sprenger@muelheim-ruhr.de
- Datum:** Datenstand: Dezember 2022
Veröffentlichung: 06.03.2023



Daten • Fakten • Aktuelles

Haushalte

Inhaltsverzeichnis

1. Haushaltegenerierung.....	3
2. Haushalte nach Anzahl der Personen	3
3. Haushaltstypen.....	4
3.1 Einpersonenhaushalte.....	6
3.2 Paar-Haushalte mit Kindern und ohne Kinder	6
3.3 Haushalte Alleinerziehender	7
3.4 Sonstige Mehrpersonenhaushalte	8
3.5 Angepasste Verteilung der Haushaltstypen	9
4. Entwicklungen	12
4.1 Veränderungen zum Vorjahr	12
4.2 Zeitreihe von 2005 bis 2019	14
5. Tabellenanhang.....	15

1. Haushaltegenerierung

Für die Generierung der Haushalte in Mülheim an der Ruhr wird seit 2018 das Verfahren *HHGen* eingesetzt. Grundlage für die Generierung bilden die Daten über Einzelpersonen vom Einwohnermeldeamt. Ein Abzug dieser Datei wird der Abgeschotteten Statistikstelle monatlich zur Verfügung gestellt. Dieser beinhaltet alle in Mülheim an der Ruhr mit Haupt- und Nebenwohnsitz gemeldeten Einwohner*innen. Informationen über das Zusammenleben von Personen in einem Haushalt beinhaltet dieser Abzug über Ehepaare und Kind-Eltern-Beziehungen hinaus nicht und muss über bestimmte Kriterien der Personen ermittelt werden. Die Aufgabe der Haushaltegenerierung besteht also darin, alle Personen mit derselben Adresse in Haushalten zusammenzufassen – möglichst so, dass es der Realität entspricht.

HHGen setzt dazu ein mehrstufiges Verfahren ein. Im ersten Schritt wird geprüft, wer an derselben Adresse lebt und miteinander verheiratet ist oder wer von unter 18-jährigen Kindern an derselben Adresse die Eltern(teile) sind. So werden an jeder Adresse die dort gemeldeten Personen in eine bestimmte Anzahl an so genannten Kernhaushalten zusammengefasst. Weitere Familien- bzw. Haushaltekonstellationen wie unverheiratete Paare, volljährige Nachkommen bei Eltern oder Elternteilen, Haushalte mit Großeltern oder anderen Erwachsenen etc. werden über weitere zwölf Prüfschritte in *HHGen* identifiziert. Dazu werden Kriterien wie die Einzugsdaten an die aktuelle Adresse, die früheren Wohnadressen und die aktuellen Namen oder die Geburtsnamen der Personen untereinander geprüft. Eine detaillierte Beschreibung des Verfahrens *HHGen* finden Sie in der Erläuterung zur Datenrevision der Haushaltstatistik auf der Webseite der Stadt Mülheim an der Ruhr (abrufbar unter <https://www.muelheim-ruhr.de/cms/privathaushalte.html>).

Auf diese Weise führt *HHGen* alle in Mülheim an der Ruhr lebenden Personen in Haushalten zusammen. Berücksichtigt werden dabei auch Personen, die ausschließlich einen Nebenwohnsitz in Mülheim an der Ruhr gemeldet haben sowie alleinlebende minderjährige Personen (mindestens 16 Jahre). Unberücksichtigt bleiben Personen in Wohnheimen bzw. Pflegeeinrichtungen. Es handelt sich um ein Berechnungsverfahren, bei dem das Ergebnis – die Anzahl der Haushalte sowie die Haushaltekonstellationen – sehr näherungsweise mit der Realität übereinstimmen wird.

2. Haushalte nach Anzahl der Personen

Am 31.12.2022 waren insgesamt 174.991 Personen mit Haupt- oder ausschließlich Nebenwohnsitz in Mülheim an der Ruhr gemeldet.¹ Darunter lebten 2.860 Menschen in (Alten-)Pflegeheimen und Unterkünften, darunter fallen auch Flüchtlingsunterkünfte. Alle anderen Personen lebten in 87.066 Haushalten, was einer durchschnittlichen Haushaltegröße von zwei Personen entspricht. In 45% der Haushalte lebte nur eine Person, in den restlichen 55% lebten mindestens zwei Personen. Die Verteilung der Personenanzahl je Haushalt unterscheidet sich zwischen den Stadtteilen teilweise deutlich voneinander. So lebten Ende des Jahres 2022 überdurchschnittlich viele Personen in Altstadt I (51%), Altstadt II (48%) und Broich (51%) alleine. Haushalte mit mehr als einer Person sind in den Stadtteilen Menden-Holthausen (62%), Saarn (60%) und Heißen (59%) überrepräsentiert. In Styrum sticht der Anteil von über 16% an Haushalten mit vier oder mehr Personen heraus. Dieser Anteil ist auch über das Jahr 2022 wieder angestiegen. Ende 2021 lag er noch bei knapp unter 16%.

¹ Die Anzahl unterscheidet sich vom Bevölkerungsbestand von insgesamt 174.197 Einwohner*innen, da in diesem nicht die Menschen einbezogen sind, die ihren Hauptwohnsitz außerhalb Mülheims und in Mülheim an der Ruhr ausschließlich mit einem Nebenwohnsitz gemeldet sind.

Daten • Fakten • Aktuelles

Haushalte

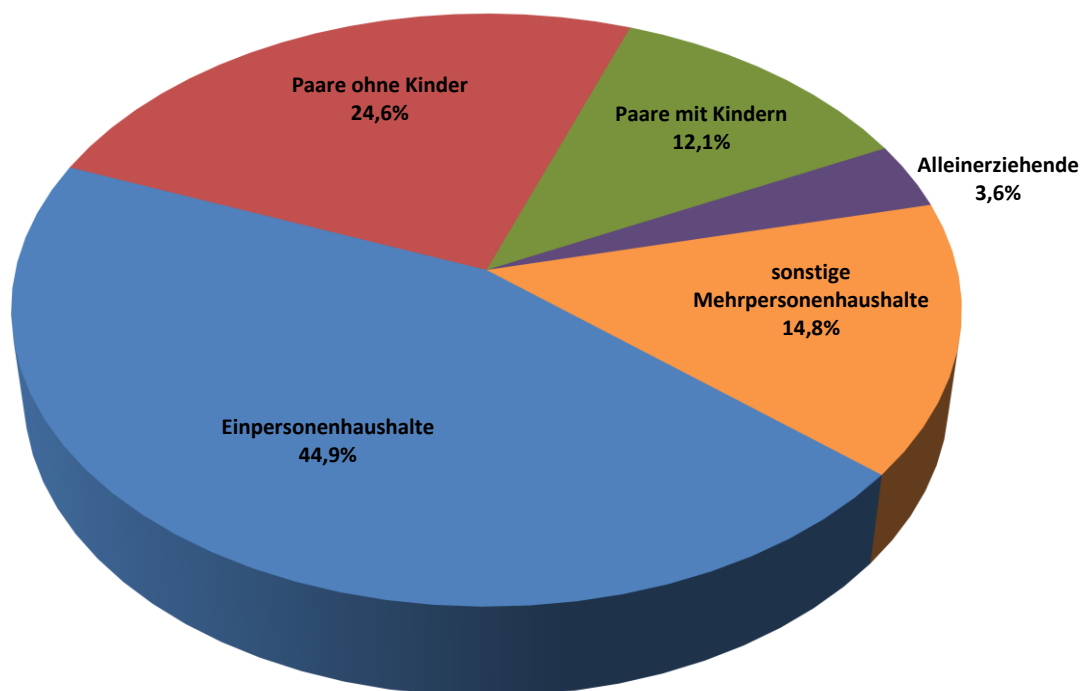
Tabelle 1: Haushalte nach Anzahl der Personen im Haushalt und nach Stadtteilen in Mülheim an der Ruhr am 31.12.2022

Stadtteil	Haushalte insgesamt	Haushalte nach Anzahl der Personen							
		eine Person		zwei Personen		drei Personen		vier und mehr Personen	
		abs.	%	abs.	%	abs.	%	abs.	%
Altstadt I	11.243	5.712	50,8	3.197	28,4	1.091	9,7	1.243	11,1
Altstadt II	12.902	6.221	48,2	3.522	27,3	1.430	11,1	1.729	13,4
Styrum	7.587	3.308	43,6	2.127	28,0	918	12,1	1.234	16,3
Dümpten	9.315	3.985	42,8	3.022	32,4	1.153	12,4	1.155	12,4
Heißen	10.613	4.346	40,9	3.443	32,4	1.438	13,5	1.386	13,1
Menden-Holthausen	6.601	2.530	38,3	2.316	35,1	857	13,0	898	13,6
Saarn	11.297	4.547	40,2	3.892	34,5	1.488	13,2	1.370	12,1
Broich	7.830	4.003	51,1	2.307	29,5	812	10,4	708	9,0
Speldorf	9.678	4.458	46,1	3.040	31,4	1.085	11,2	1.095	11,3
Gesamtstadt	87.066	39.110	44,9	26.866	30,9	10.272	11,8	10.818	12,4

3. Haushaltstypen

Bei etwas weniger als der Hälfte aller Haushalte in Mülheim an der Ruhr handelt es sich um Haushalte, in denen nur eine Person lebt. In knapp einem Viertel der Haushalte leben Paare ohne Kinder², in weiteren 12% leben Kinder unter 18 Jahren mit den Elternpaaren zusammen. In weniger als 4% aller Haushalte leben Alleinerziehende von Kindern unter 18 Jahren.

Abbildung 1: Verteilung der Haushaltstypen in Mülheim an der Ruhr am 31.12.2022



² Kinder im Sinne dieser Auswertung sind minderjährige Personen, die das 18. Lebensjahr noch nicht vollendet haben.

Den verbleibenden Anteil von knapp 15% bilden die *sonstigen Mehrpersonenhaushalte*. Dabei handelt es sich um Haushalte, in denen weitere erwachsene Personen neben einem Paar, den Eltern oder einem Elternteil von Kindern leben. In Kapitel 3.4 wird aufgezeigt, dass es sich dabei meistens um volljährige Nachkommen der Paare oder Elternteile handelt.

Tabelle 2.1: Haushalte nach Haushaltstypen und nach Stadtteilen in Mülheim an der Ruhr am 31.12.2022

Stadtteil	Haushalte insgesamt	Haushalte nach Haushaltstypen					
		Einpersonenhaushalte		Paare ohne Kinder		Paare mit Kindern	
		abs.	%	abs.	%	abs.	%
Altstadt I	11.243	5.712	50,8	2.503	22,3	1.160	10,3
Altstadt II	12.902	6.221	48,2	2.612	20,2	1.520	11,8
Styrum	7.587	3.308	43,6	1.551	20,4	984	13,0
Dümpten	9.315	3.985	42,8	2.372	25,5	1.146	12,3
Heißen	10.613	4.346	40,9	2.841	26,8	1.453	13,7
Menden-Holthausen	6.601	2.530	38,3	1.985	30,1	932	14,1
Saarn	11.297	4.547	40,2	3.241	28,7	1.416	12,5
Broich	7.830	4.003	51,1	1.814	23,2	757	9,7
Speldorf	9.678	4.458	46,1	2.460	25,4	1.176	12,2
Gesamtstadt	87.066	39.110	44,9	21.379	24,6	10.544	12,1

Tabelle 2.2: Haushalte nach Haushaltstypen und nach Stadtteilen in Mülheim an der Ruhr am 31.12.2022 (Fortsetzung)

Stadtteil	Haushalte insgesamt	Haushalte nach Haushaltstypen			
		Alleinerziehende		sonstige Mehrpersonenhaushalte	
		abs.	%	abs.	%
Altstadt I	11.243	417	3,7	1.451	12,9
Altstadt II	12.902	568	4,4	1.981	15,4
Styrum	7.587	402	5,3	1.342	17,7
Dümpten	9.315	383	4,1	1.429	15,3
Heißen	10.613	327	3,1	1.646	15,5
Menden-Holthausen	6.601	124	1,9	1.030	15,6
Saarn	11.297	326	2,9	1.767	15,6
Broich	7.830	279	3,6	977	12,5
Speldorf	9.678	302	3,1	1.282	13,2
Gesamtstadt	87.066	3.128	3,6	12.905	14,8

In Menden-Holthausen und Saarn ist jeweils der Anteil der Paare ohne Kinder mit 30% und fast 29% überproportional hoch. Paare mit Kindern finden sich im Gesamtstädtischen Vergleich ebenfalls häufiger in Menden-Holthausen wieder (14% der Haushalte dort). Alleinerziehende sind mit mehr als 5% aller Haushalte im Stadtteil in Styrum häufiger vertreten.

Daten • Fakten • Aktuelles

Haushalte

3.1 Einpersonenhaushalte

Bei 36% der 39.110 Einpersonenhaushalte in Mülheim an der Ruhr handelt es sich um Haushalte, in denen die alleinlebenden Personen 65 Jahre oder älter sind. In gut 42% der Haushalte leben Menschen zwischen 35 und 65 Jahren. Die Personen in den verbleibenden knapp 22% sind jünger als 35 Jahre. Darunter befinden sich auch 50 Jugendliche, die 16 oder 17 Jahre alt sind und einen eigenen Einpersonenhaushalt führen. Die Anteile der Personen im Ruhestandsalter in Single-Haushalten sind in Heißen (42%), Menden-Holthausen (43%) und Saarn (45%) erhöht. Eher jüngere Alleinlebende finden sich vermehrt in den Stadtteilen Altstadt I und Altstadt II (jeweils ca. 26%) sowie in Styrum (25%) wieder.

Tabelle 3: Einpersonenhaushalte nach Altersgruppen der Personen und nach Stadtteilen in Mülheim an der Ruhr am 31.12.2022

Stadtteil	Einpersonenhaushalte insgesamt		Altersgruppen der alleinlebenden Personen					
			unter 35 Jahren		35 bis unter 65 Jahren		65 Jahre und älter	
	abs.	%	abs.	%	abs.	%	abs.	%
Altstadt I	5.712	50,8	1.462	25,6	2.305	40,4	1.945	34,1
Altstadt II	6.221	48,2	1.625	26,1	2.744	44,1	1.852	29,8
Styrum	3.308	43,6	826	25,0	1.528	46,2	954	28,8
Dümpten	3.985	42,8	768	19,3	1.731	43,4	1.486	37,3
Heißen	4.346	40,9	744	17,1	1.767	40,7	1.835	42,2
Menden-Holthausen	2.530	38,3	377	14,9	1.073	42,4	1.080	42,7
Saarn	4.547	40,2	609	13,4	1.898	41,7	2.040	44,9
Broich	4.003	51,1	977	24,4	1.672	41,8	1.354	33,8
Speldorf	4.458	46,1	1.098	24,6	1.823	40,9	1.537	34,5
Gesamtstadt	39.110	44,9	8.486	21,7	16.541	42,3	14.083	36,0

3.2 Paar-Haushalte mit Kindern und ohne Kinder

In insgesamt 31.923 Haushalten leben Paare, was einem Anteil von fast 37% aller Haushalte entspricht. In mehr als zwei Dritteln (21.379) davon leben die Paare alleine im Haushalt, das sind knapp 25% aller Haushalte in Mülheim an der Ruhr (vgl. Tabelle 2.1). In Broich ist der Anteil der Paar-Haushalte ohne Kinder unter allen Paar-Haushalten mit über 70% erhöht. Nachrichtlich: Bei 18.545 Paaren in Paar-Haushalten ohne Kinder handelt es sich um verheiratete Paare (knapp 87%), die verbleibenden 2.834 Paare (13%) leben unverheiratet zusammen in einem Haushalt.

In dem verbleibenden knappen Drittel aller Paar-Haushalte leben Kinder ausschließlich unter 18 Jahren. Das sind 10.544 Haushalte und entsprechen einem Anteil von 12% aller Haushalte in Mülheim an der Ruhr. 9.056 Paare sind verheiratet (ca. 86%), 1.488 sind es nicht. Tabelle 4 zeigt deutlich höhere Anteile an Paar-Haushalten mit drei oder mehr Kindern von allen Paar-Haushalten mit Kindern in Altstadt I (20%) sowie sehr deutlich auch in Altstadt II (24%) und in Styrum (knapp 26%). Der städtische Durchschnitt liegt bei knapp 17%. Das passt zur höheren Anzahl an Haushalten mit mindestens vier Personen bzw. mindestens drei Kindern in Styrum (vgl. Kap. 2 und 3.5).

Tabelle 4: Paar-Haushalte mit Kindern unter 18 Jahren nach Anzahl der Kinder im Haushalt und nach Stadtteilen in Mülheim an der Ruhr am 31.12.2022

Stadtteil	Paar-Haushalte mit Kindern insgesamt		Paar-Haushalte mit Kindern nach Anzahl der Kinder					
			ein Kind		zwei Kinder		drei und mehr Kinder	
	abs.	%	abs.	%	abs.	%	abs.	%
Altstadt I	1.160	10,3	474	40,9	449	38,7	237	20,4
Altstadt II	1.520	11,8	614	40,4	540	35,5	366	24,1
Styrum	984	13,0	354	36,0	379	38,5	251	25,5
Dümpten	1.146	12,3	450	39,3	508	44,3	188	16,4
Heißen	1.453	13,7	620	42,7	641	44,1	192	13,2
Menden-Holthausen	932	14,1	389	41,7	434	46,6	109	11,7
Saarn	1.416	12,5	635	44,8	613	43,3	168	11,9
Broich	757	9,7	372	49,1	260	34,3	125	16,5
Speldorf	1.176	12,2	458	38,9	545	46,3	173	14,7
Gesamtstadt	10.544	12,1	4.366	41,4	4.369	41,4	1.809	17,2

3.3 Haushalte Alleinerziehender

Als *Alleinerziehende* gelten im deutschen Sozialrecht einzelne Erwachsene, die ausschließlich mit minderjährigen Kindern zusammenleben. In Mülheim an der Ruhr ist das in 3.128 Haushalten der Fall. Damit wuchs die Anzahl Alleinerziehender um 128 Haushalte an (+4%). Es entspricht einem Anteil von knapp 4% aller Haushalte in Mülheim an der Ruhr. Dieser Anteilswert schwankt zwischen knapp 2% in Menden-Holthausen und über 5% in Styrum. In fast 59% der Haushalte Alleinerziehender lebt nur ein Kind unter 18 Jahren, in knapp 29% leben zwei und in den restlichen 13% drei oder mehr Kinder. Der Anteil der Haushalte mit drei oder mehr Kindern schwankt teilweise beachtlich zwischen den Stadtteilen. So leben in gut 6% der Haushalte Alleinerziehender in Saarn drei oder mehr Kinder, während es in Styrum knapp 19% sind.

Tabelle 5: Haushalte Alleinerziehender nach Anzahl der Kinder unter 18 Jahren im Haushalt und nach Stadtteilen in Mülheim an der Ruhr am 31.12.2022

Stadtteil	Haushalte Alleinerziehender insgesamt		Haushalte Alleinerziehender nach Anzahl der Kinder					
			ein Kind		zwei Kinder		drei und mehr Kinder	
	abs.	%	abs.	%	abs.	%	abs.	%
Altstadt I	417	3,7	231	55,4	121	29,0	65	15,6
Altstadt II	568	4,4	324	57,0	153	26,9	91	16,0
Styrum	402	5,3	218	54,2	108	26,9	76	18,9
Dümpten	383	4,1	232	60,6	101	26,4	50	13,1
Heißen	327	3,1	191	58,4	103	31,5	33	10,1
Menden-Holthausen	124	1,9	80	64,5	36	29,0	8	6,5
Saarn	326	2,9	206	63,2	99	30,4	21	6,4
Broich	279	3,6	170	60,9	77	27,6	32	11,5
Speldorf	302	3,1	181	59,9	94	31,1	27	8,9
Gesamtstadt	3.128	3,6	1.833	58,6	892	28,5	403	12,9

Daten • Fakten • Aktuelles

Haushalte

3.4 Sonstige Mehrpersonenhaushalte

Neben den *Einpersonenhaushalten*, den *Paar-Haushalten* ohne oder mit Kindern unter 18 Jahren sowie den Haushalten *Alleinerziehender* gibt es weitere 12.905 Haushalte, die keiner dieser Kategorien zugeordnet werden können. Das sind die so genannten *sonstigen Mehrpersonenhaushalte* und ihre Menge entspricht ca. 15% aller Haushalte in Mülheim an der Ruhr. Dabei handelt es sich um Haushaltekonstellationen, in denen noch mindestens eine weitere erwachsene Person neben dem Paar, den Eltern oder dem Elternteil im Haushalt lebt.³ Bei diesen erwachsenen Personen kann es sich um volljährige Nachkommen handeln, es kann sich aber auch um andere erwachsene Mitbewohner*innen (z. B. Großeltern) handeln.

Bei 8.892 Haushalten handelt es sich bei den weiteren Erwachsenen ausschließlich um volljährige Nachkommen, die bei den Eltern oder Elternteilen im Haushalt leben. Das entspricht einem Anteil von 10% aller Haushalte in Mülheim an der Ruhr und 69% aller *sonstigen Mehrpersonenhaushalte*, also deutlich der Mehrheit. Die Hälfte davon bilden Haushalte von Elternpaaren mit ausschließlich volljährigen Nachkommen, also ohne weitere Kinder unter 18 Jahren. Etwa 30% bilden Haushalte einzelner Elternteile mit volljährigen Nachkommen und mindestens einem weiteren Kind unter 18 Jahren. In weiteren knapp 17% leben volljährige Nachkommen mit Kindern unter 18 Jahren bei den Elternpaaren und in weniger als 4% leben volljährige Nachkommen und minderjährige Kinder bei einem Elternteil.

Tabelle 6: Sonstige Mehrpersonenhaushalte mit volljährigen Nachkommen nach Haushaltstyp und nach Stadtteilen in Mülheim an der Ruhr am 31.12.2022

Stadtteil	Haushalte mit volljährigen Nachkommen insgesamt		Haushalte mit volljährigen Nachkommen nach Haushaltstyp							
			Paare ohne Kinder		Paare mit Kindern		Elternteile ohne Kinder		Elternteile mit Kindern	
	abs.	%	abs.	%	abs.	%	abs.	%	abs.	%
Altstadt I	863	7,7	381	44,1	173	20,0	38	4,4	271	31,4
Altstadt II	1.272	9,9	599	47,1	254	20,0	50	3,9	369	29,0
Styrum	924	12,2	403	43,6	199	21,5	53	5,7	269	29,1
Dümpten	1.011	10,9	495	49,0	150	14,8	42	4,2	324	32,0
Heißen	1.197	11,3	630	52,6	199	16,6	40	3,3	328	27,4
Menden-Holth.	766	11,6	438	57,2	116	15,1	19	2,5	193	25,2
Saarn	1.298	11,5	709	54,6	187	14,4	39	3,0	363	28,0
Broich	659	8,4	293	44,5	99	15,0	23	3,5	244	37,0
Speldorf	902	9,3	448	49,7	130	14,4	20	2,2	304	33,7
Gesamtstadt	8.892	10,2	4.396	49,4%	1.507	16,9	324	3,6	2.665	30,0

In weiteren 4.013 Haushalten der Gruppe *sonstige Mehrpersonenhaushalte* leben andere Erwachsene mit im Haushalt, die nicht als volljährige Nachkommen identifiziert wurden. Das entspricht einem Anteil von knapp 5% aller Haushalte in Mülheim an der Ruhr und einem Anteil von 31% der *sonstigen Mehrpersonenhaushalte*. Neben den Erwachsenen können auch wieder Kinder unter 18

³ Unter *Eltern und Elternteile* fallen in diesem Kapitel erwachsene Personen mit volljährigen Nachkommen und ggf. mit weiteren Kindern unter 18 Jahren.

Jahren im Haushalt leben sowie volljährige Nachkommen. Ein knappes Drittel dieser Haushalte bilden Konstellationen in denen Paare mit weiteren Erwachsenen zusammenleben. Bei fast 23% der Haushalte handelt es sich um Paare mit Kindern unter 18 Jahren und anderen Erwachsenen und in weiteren knapp 9% um einzelne Elternteile mit Kindern und weiteren Erwachsenen. Die verbleibenden 37% der Haushalte bilden *andere Haushaltskonstellationen*.

Tabelle 7: Sonstige Mehrpersonenhaushalte mit anderen Erwachsenen nach Haushaltstyp und nach Stadtteilen in Mülheim an der Ruhr am 31.12.2022

Stadtteil	Haushalte mit anderen Erwachsenen insgesamt		Haushalte mit anderen Erwachsenen nach Haushaltstyp							
	abs.	%	Paare ohne Kinder		Paare mit Kindern		Elternteile mit Kindern		andere Konstellationen	
			abs.	%	abs.	%	abs.	%	abs.	%
Altstadt I	588	5,2	165	28,1	121	20,6	52	8,8	250	42,5
Altstadt II	709	5,5	192	27,1	159	22,4	66	9,3	292	41,2
Styrum	418	5,5	107	25,6	120	28,7	40	9,6	151	36,1
Dümpten	418	4,5	144	34,4	85	20,3	39	9,3	150	35,9
Heißen	449	4,2	160	35,6	99	22,0	38	8,5	152	33,9
Menden-Holth.	264	4,0	92	34,8	70	26,5	20	7,6	82	31,1
Saarn	469	4,2	187	39,9	103	22,0	38	8,1	141	30,1
Broich	318	4,1	94	29,6	68	21,4	33	10,4	123	38,7
Speldorf	380	3,9	125	32,9	83	21,8	26	6,8	146	38,4
Gesamtstadt	4.013	4,6	1.266	31,5	908	22,6	352	8,8	1.487	37,1

In Haushalten der Kategorie *andere Konstellationen* leben ausschließlich erwachsene Personen zusammen. Insgesamt 1.487 Haushalte in Mülheim an der Ruhr konnten keinem der anderen Haushaltstypen zugeordnet werden, was einem Anteil von weniger als 2% von allen Haushalten entspricht. Dabei kann es sich z. B. um Wohngemeinschaften mehrerer Erwachsener handeln, um Haushalte von Großeltern in denen die Enkelkinder mit leben oder um Haushalte gleichgeschlechtlicher nicht miteinander verpartnerter Paare.

3.5 Angepasste Verteilung der Haushaltstypen

Die Grafik auf der nächsten Seite veranschaulicht eine etwas differenziertere Verteilung in Anlehnung an die Grafik in Abbildung 1 auf Seite 4 (vgl. Kapitel 3) und Tabelle 8 stellt noch einmal alle bisher vorgestellten Haushaltskonstellationen in differenzierter Form dar.

Der Anteil der ehemaligen *sonstigen Mehrpersonenhaushalte* verkleinert sich von 15% auf unter 2% (*andere Haushaltskonstellationen*). Der Rest kann mit spezifischen Konstellationen differenziert benannt werden.

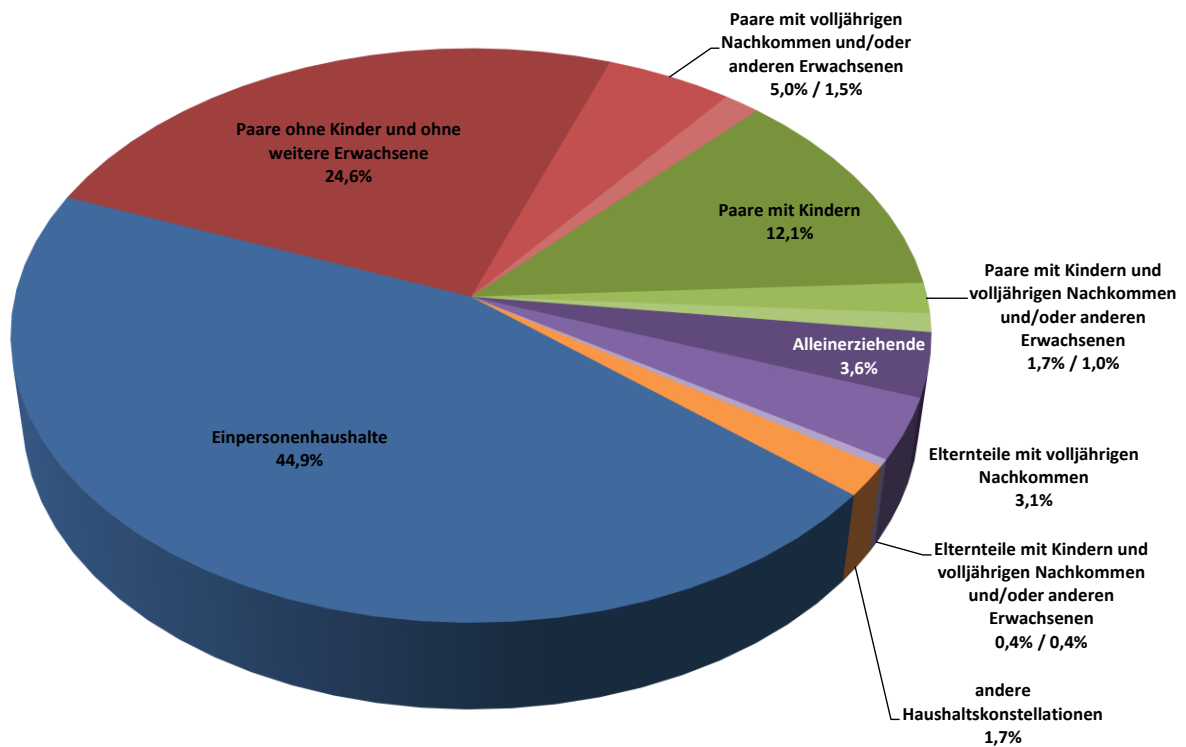
Daten • Fakten • Aktuelles

Haushalte

Tabelle 8: Verteilung der differenzierten Haushaltstypen am 31.12.2022 in Mülheim an der Ruhr

Differenzierte Haushaltstypen	Haushalte insgesamt	%
Einpersonenhaushalte	39.110	44,9
Paare ohne Kinder unter 18 Jahren, davon	27.041	31,1
... ohne weitere Haushaltsmitglieder	21.379	24,6
... mit volljährigen Nachkommen	4.396	5,0
... mit anderen Erwachsenen	1.266	1,5
Paare mit Kindern unter 18 Jahren, davon	12.959	14,9
... ausschließlich mit Kindern unter 18 Jahren	10.544	12,1
... mit Kindern und volljährigen Nachkommen	1.507	1,7
... mit Kindern und anderen Erwachsenen	908	1,0
Einzelne Elternteile, davon	6.469	7,4
... ausschließlich mit Kindern unter 18 Jahren (Alleinerziehende)	3.128	3,6
... mit Kindern und volljährigen Nachkommen	2.665	3,1
... ausschließlich mit volljährigen Nachkommen	324	0,4
... mit Kindern und anderen Erwachsenen	352	0,4
Andere Haushaltskonstellationen	1.487	1,7
Gesamtstadt	87.066	100,0

Abbildung 2: Verteilung der differenzierten Haushaltstypen in Mülheim an der Ruhr am 31.12.2022



In Tabelle 9 sind die Haushalte mit Kindern unter 18 Jahren nach der neuen Differenzierung aufgeführt. Dabei wurden die Haushalte in denen ausschließlich Kinder unter 18 Jahren leben und die zusammengezählt, in denen auch weitere Erwachsene leben. Differenziert wurden die Paar-Haushalte von denen der einzelnen Elternteile, wozu in dieser Übersicht auch die Alleinerziehenden zählen.

Bei fast jedem vierten Haushalt mit Kindern handelt es sich um einen Haushalt eines einzelnen Elternteils (ca. 23%). Es lässt sich erkennen, dass die Anteile dieser Haushalte unter allen Haushalten mit Kindern in Styrum (fast 28%), Broich (ca. 27%), Altstadt II und Altstadt I (jeweils 26%) erhöht sind. Überdurchschnittlich häufig finden sich Elternpaare mit ihren minderjährigen Kindern in Menden-Holthausen (über 87%) sowie in Saarn und Heißen (jeweils 81%) wieder.

Tabelle 9: Haushalte mit Kindern unter 18 Jahren nach Haushaltstyp und nach Stadtteilen in Mülheim an der Ruhr am 31.12.2022

Stadtteil	Haushalte mit Kindern unter 18 insgesamt		Haushalte mit Kindern unter 18 Jahren			
	abs.	%	Paare mit Kindern		Elternteile	
			abs.	%	abs.	%
Altstadt I	1.961	17,4	1.454	74,1	507	25,9
Altstadt II	2.617	20,3	1.933	73,9	684	26,1
Styrum	1.798	23,7	1.303	72,5	495	27,5
Dümpten	1.845	19,8	1.381	74,9	464	25,1
Heißen	2.156	20,3	1.751	81,2	405	18,8
Menden-Holthausen	1.281	19,4	1.118	87,3	163	12,7
Saarn	2.109	18,7	1.706	80,9	403	19,1
Broich	1.259	16,1	924	73,4	335	26,6
Speldorf	1.737	17,9	1.389	80,0	348	20,0
Gesamtstadt	16.763	19,3	12.959	77,3	3.804	22,7

Passend dazu veranschaulicht Tabelle 10 abschließend die Verteilung der Kinderanzahl je Haushalt in allen Haushalten. In über acht von zehn Haushalten leben keine Kinder unter 18 Jahren. In 9% lebt ein Kind ohne Geschwister und in 10% aller Haushalte leben zwei oder mehr Kinder.

Tabelle 10: Haushalte nach Anzahl der Kinder unter 18 Jahren im Haushalt und nach Stadtteilen in Mülheim an der Ruhr am 31.12.2022

Stadtteil	Haushalte insgesamt	Haushalte nach Anzahl der Kinder unter 18 Jahren							
		keine Kinder		ein Kind		zwei Kinder		drei und mehr Kinder	
		abs.	%	abs.	%	abs.	%	abs.	%
Altstadt I	11.243	9.282	82,6	919	8,2	670	6,0	372	3,3
Altstadt II	12.902	10.285	79,7	1.249	9,7	836	6,5	532	4,1
Styrum	7.587	5.789	76,3	789	10,4	599	7,9	410	5,4
Dümpten	9.315	7.470	80,2	901	9,7	683	7,3	261	2,8
Heißen	10.613	8.457	79,7	1.063	10,0	837	7,9	256	2,4
Menden-Holthausen	6.601	5.320	80,6	630	9,5	522	7,9	129	2,0
Saarn	11.297	9.188	81,3	1.099	9,7	792	7,0	218	1,9
Broich	7.830	6.571	83,9	672	8,6	412	5,3	175	2,2
Speldorf	9.678	7.941	82,1	807	8,3	703	7,3	227	2,3
Gesamtstadt	87.066	70.303	80,7	8.129	9,3	6.054	7,0	2.580	3,0

Daten • Fakten • Aktuelles

Haushalte

Die Verteilung der Kinderanzahl nach Stadtteilen deckt sich in etwa mit der Verteilung der Personenanzahl (vgl. Kapitel 2): In Altstadt I (fast 83%), Broich (84%) und Speldorf (82%) sind die Anteile der Haushalte ohne Kinder erhöht. In Styrum ist der Anteil der Haushalte mit mindestens einem Kind unter 18 Jahren mit fast 24% am höchsten. Auffällig sind auch die Stadtteile Altstadt II und Styrum mit jeweils etwas größeren Anteilen von Haushalten mit drei oder mehr Kindern (4% bzw. über 5%).

4. Entwicklungen

In diesem Kapitel werden sowohl die prägnantesten Veränderungen zum Vorjahr als auch die Entwicklungen seit dem Jahr 2005 dargestellt. Es sei an dieser Stelle nochmal auf die Datenrevision für die Daten ab 2015 hingewiesen, mit der Veränderungen in Haushaltsstrukturen und -größen ggf. auf methodische Gründe zurückzuführen sind und nicht auf tatsächliche Veränderungen in Bestand oder Struktur der Haushalte in Mülheim an der Ruhr. Bitte lesen Sie dazu die Informationen zur Revision der Haushalte-Statistik unter <https://www.muelheim-ruhr.de/cms/privathaushalte.html>.

4.1 Veränderungen zum Vorjahr

Im Vergleich zum Vorjahr veränderte sich die Anzahl der gemeldeten Personen in Mülheim um fast 1%: Die Gesamtzahl (inkl. der Bewohner*innen mit Nebenwohnsitz) vergrößerte sich um 1.472 Personen von 173.519 auf 174.991. Die Anzahl der Haushalte stieg hingegen wesentlich dezenter an, nämlich um gerade mal 123 von 86.943 auf 87.066. Die relative Veränderung beträgt nur 0,1%. Der Unterschied liegt darin begründet, dass hinzugezogene Menschen aus der Ukraine größtenteils in Unterkünften leben. Sie sind zwar als Mülheimer Einwohner*innen gemeldet, solche Unterkünfte werden aber bei der Haushaltgenerierung ausgenommen.

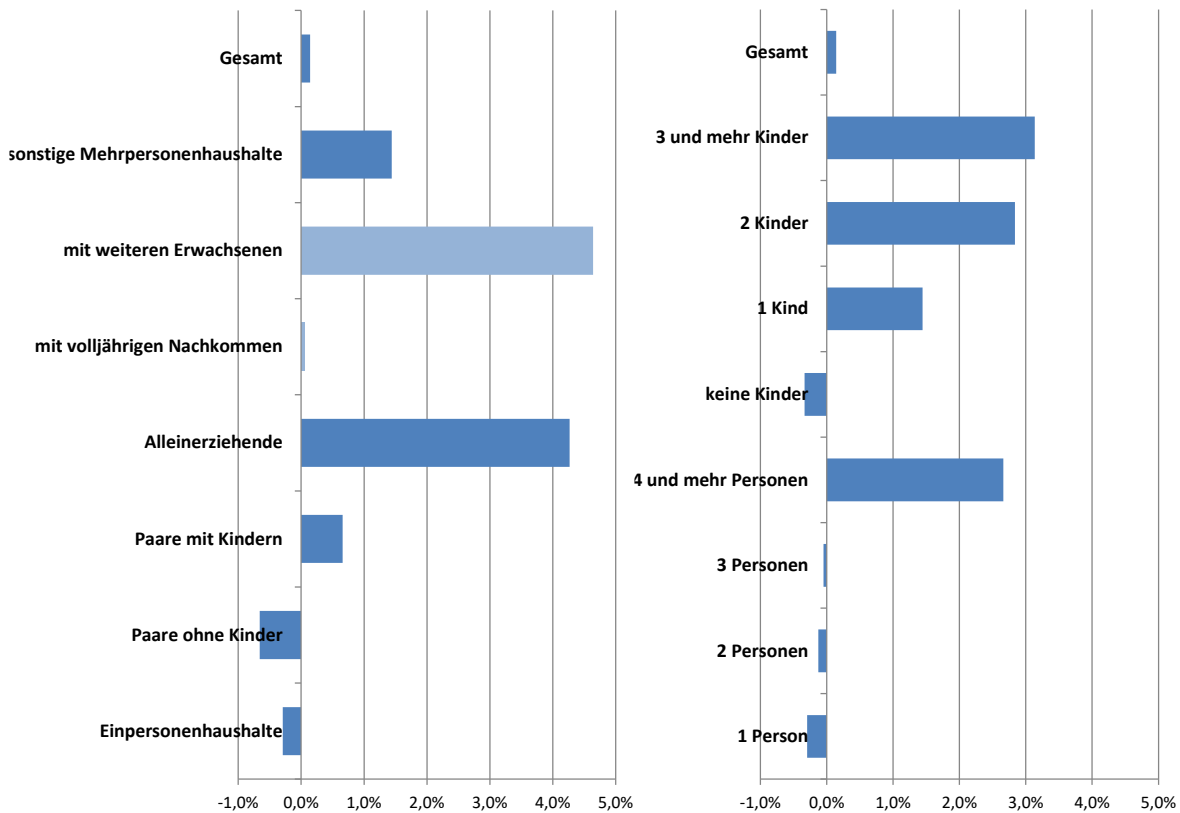
Nach Haushaltstypen differenziert stechen mit jeweils über 4% Zuwachs die Veränderungen unter den Haushalten Alleinerziehender sowie unter den sonstigen Mehrpersonenhaushalten die Haushalte mit weiteren Erwachsenen heraus. Die Anzahl der Haushalte Alleinerziehender ist um 128 von 3.000 auf 3.128 angestiegen, was einer Veränderung von 4,3% entspricht. Die Anzahl der sonstigen Mehrpersonenhaushalte mit weiteren Erwachsenen stieg indes noch etwas stärker an, nämlich um 178 (+4,6%).

Zu den Single-Haushalten sind auch 2022 wieder eher ältere Alleinlebende hinzugekommen: Die Anzahl der Haushalte, in denen nur eine Person ab 65 Jahren lebt, wuchs zwischen Dezember 2021 und Dezember 2022 um 132 von 13.951 auf 14.083 an (+1,0%). Die Anzahl der Haushalte mit Alleinlebenden im Alter zwischen 35 und 64 Jahren sank hingegen um -0,4% (-62 Haushalte) und die Haushalte der Alleinlebenden bis 34 Jahre sank deutlich um -2,1% (-185 Haushalte).

Die Anzahl der Haushalte mit Paaren mit Kindern hat sich um 69 erhöht (+0,7%) und in etwa gleicher Stärke ist die Anzahl der Haushalte mit Paaren und ohne Kindern gesunken (-0,7%), wobei die absolute Veränderung mit 142 Haushalten weniger etwas größer ist.

Der anhaltende Trend der vergangenen Jahre, nämlich mehr Haushalte mit zwei oder mehr Kindern, setzte sich auch 2022 weiter fort. Aber auch die Anzahl der Haushalte mit nur einem Kind stieg in Mülheim an der Ruhr um 1,4% an (+117 Haushalte). Die Anzahl der Haushalte mit zwei Kindern stieg um 2,8% an (+165 Haushalte) und die Anzahl der Haushalte mit drei oder mehr Kindern sogar um 3,1% (+77 Haushalte).

Abbildung 3: Veränderungen der Anzahl der Haushalte in Mülheim an der Ruhr zwischen dem 31.12.2021 und dem 31.12.2022 insgesamt sowie nach Haushaltstyp, nach Anzahl der Kinder und nach Haushaltsgrößen differenziert



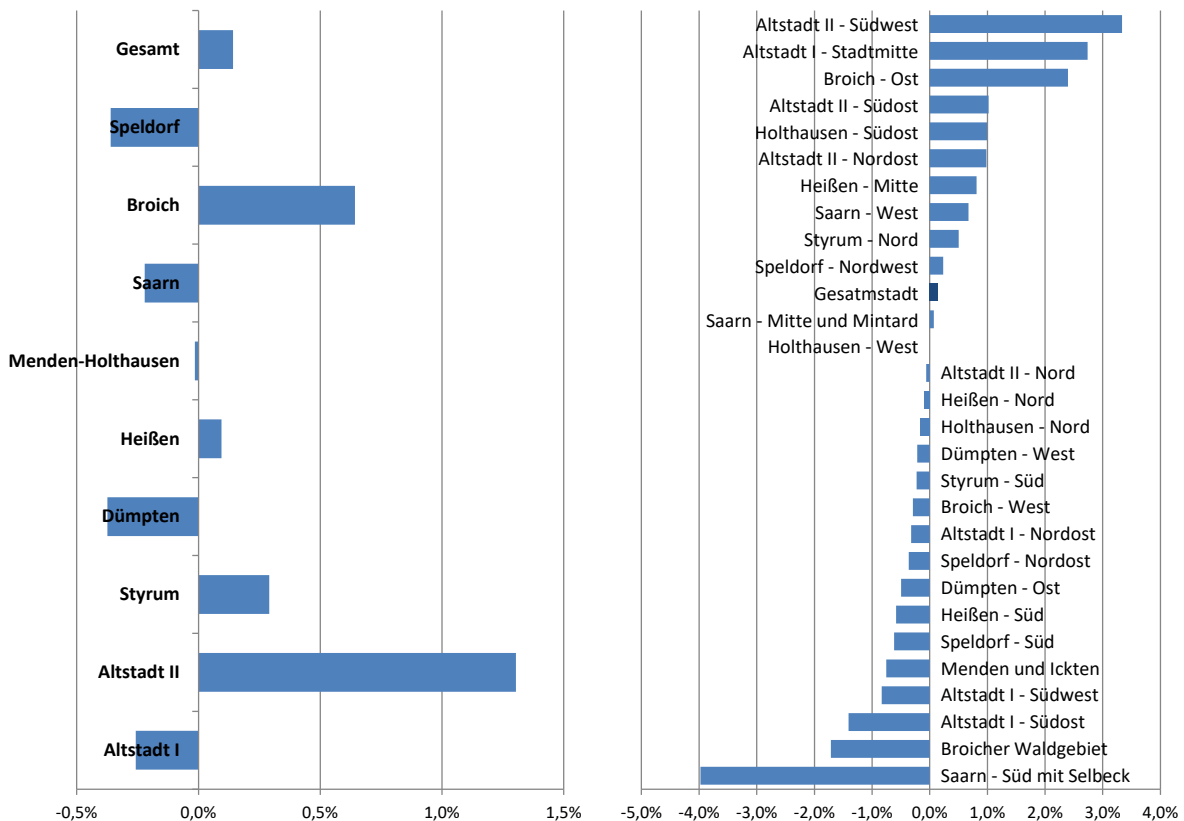
Bzgl. der Anstiege und Verluste im städtischen Gebiet zeigen sich ebenfalls Unterschiede. In Speldorf, Saarn, Dümpten und Altstadt I sanken die Zahlen, jedoch nur relativ schwach. In Broich und Styrum stiegen sie hingegen an ebenfalls relativ geringfügig an. Den stärksten Zuwachs erfuhr der Stadtteil Altstadt II, der in den vorherigen Jahren Haushalte verloren hatte. Im Jahr 2022 stieg die Anzahl der Haushalte um 166, was einem relativen Zuwachs von 1,3% entspricht.

Auf der Ebene der statistischen Bezirke sind die Unterschiede für einige Bezirke noch sehr viel stärker ausgeprägt. Die Spannweite hat sich im Vergleich zum Vorjahr wieder etwas vergrößert. So liegt der Rückgang der Haushalte in Saarn – Süd bei -4%, mit etwas Abstand folgt darauf das Broicher Waldgebiet mit einem Rückgang von 1,7% und Altstadt I – Südost mit -1,4%. In weiteren 13 Statistischen Bezirken gab es Rückgänge zwischen -0,8% und -0,1%. In elf weiteren Statistischen Bezirken gab es Zuwächse. Die Stärksten verzeichneten Broich – Ost mit 2,4%, Altstadt I – Stadtmitte mit 2,7% und Altstadt II – Südwest mit 3,3%.

Daten • Fakten • Aktuelles

Haushalte

Abbildung 3: Veränderungen der Anzahl der Haushalte in Mülheim an der Ruhr zwischen dem 31.12.2021 und dem 31.12.2022 insgesamt sowie nach Stadtteilen und Statistischen Bezirken differenziert

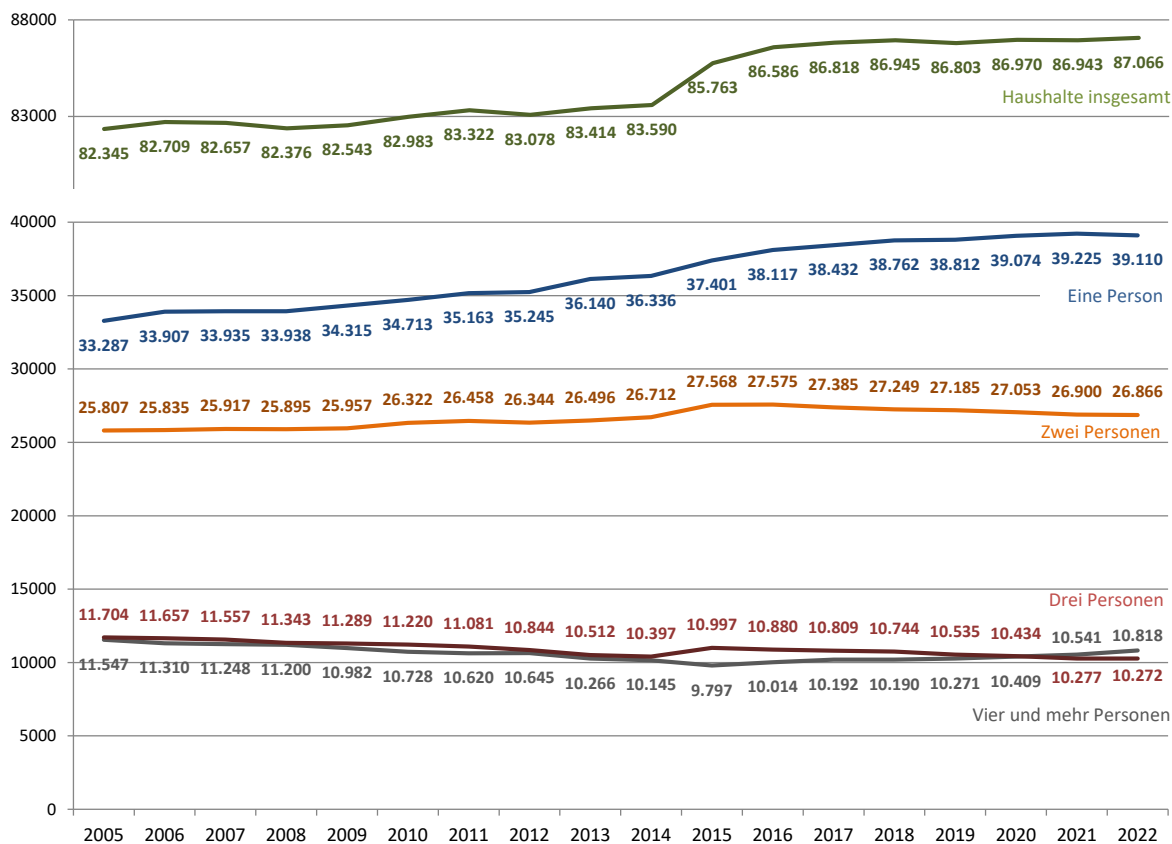


4.2 Zeitreihe von 2005 bis 2021

Die Anzahl der Haushalte insgesamt ist in Mülheim an der Ruhr zwischen 2005 und 2014 moderat angestiegen. Der gesamte Zuwachs betrug mit 1.245 Haushalten über diesen Zeitraum 1,5%. Alleine im Jahr 2015 hingegen stieg die Anzahl um 1.745 Haushalte (+2,1%). Im Jahr 2016 kamen nochmal weitere 1.262 Haushalte hinzu (+1,5%). 2017 und 2018 ist der Zuwachs wieder moderater bei 232 (+0,3%) bzw. 119 (+0,1%) im Jahr. 2019 ist die Anzahl um 142 Haushalte gesunken (-0,2%) um dann 2020 um 167 anzusteigen (+0,2%). Über die vergangenen zwei Jahre ist der Anstieg der Haushalte sehr moderat. 2021 sank die Anzahl der Haushalte um 27 um dann in 2022 wieder um 123 anzusteigen. Insgesamt ist die Anzahl der Haushalte in Mülheim an der Ruhr zwischen 2005 und 2022 um ca. 4.700 angestiegen, was einem Zuwachs von 5,7% entspricht.

Die Anstiege bei den einzelnen Haushaltgrößen fallen in den vergangenen Jahren sehr unterschiedlich aus. Zwischen 2005 und 2021 ist die Anzahl der Einpersonenhaushalte um 5.938 angestiegen, was einem Zuwachs von 17,8% entspricht. Erstmals seit 2005 sank die Anzahl der Haushalte in denen nur eine Person lebt 2022 wieder um 115. Die Anzahl der Haushalte mit zwei Personen stieg zwischen 2005 und 2015 um insgesamt 6,8% (plus 1.761 Haushalte). In 2016 erfolgte eine Trendumkehr: Seitdem ist die Zahl rückläufig und liegt aktuell bei 26.866 (-2,5%). Die Anzahl der Haushalte mit mehr als zwei Personen ist bis auf den Zeitraum zwischen 2015 und 2020 durchgängig rückläufig: Im Jahr 2005 wohnten in 23.251 Haushalten drei oder mehr Personen, im Jahr 2022 waren es 21.090, also über 2.150 weniger, ein Rückgang von 9,3%. Wie auch 2021 liegt die Anzahl der Haushalte mit vier und mehr Personen über der Anzahl an Haushalten mit drei Personen.

Abbildung 4: Entwicklung der Anzahl der Haushalte insgesamt und nach Haushaltsgrößen in Mülheim an der Ruhr zwischen 2005 und 2022



5. Tabellenanhang

Sämtliche Auswertungen in diesem Bericht sind auch auf Ebene der 28 Statistischen Bezirke in Mülheim an der Ruhr und somit auch für andere Räume verfügbar, die über diese Bezirke gebildet werden können (z. B. Eppinghofen). Bei Bedarf können diese Auswertungen über die o. g. Kontaktdaten angefragt werden. Im Folgenden werden die drei Auswertungen Haushaltgröße, Anzahl der Kinder unter 18 Jahren und Haushaltstypen für die Statistischen Bezirke tabellarisch dargestellt.

In den folgenden Tabellen wurden die beiden Statistischen Bezirke 81, Broicher Waldgebiet, und 82, Broich - West, zusammengefasst. Im Broicher Waldgebiet leben im Vergleich nur sehr wenige Personen und daher gibt es dort auch nur wenige Haushalte (insgesamt 172). Damit stellt dieser Statistische Bezirk eine Ausnahme dar und muss als Ausreißer angesehen werden. Differenzierungen würden zudem oft dazu führen, dass die Kategorien mit zu geringen Fallzahlen aus Datenschutzrechtlichen Gründen unkenntlich gemacht werden müssten, was bei der Zusammenfassung nicht der Fall ist.

Daten • Fakten • Aktuelles

Haushalte

Tabelle 11: Haushalte nach Anzahl der Personen im Haushalt und nach statistischen Bezirken in Mülheim an der Ruhr am 31.12.2022

statistischer Bezirk	Haus- halte insge- samt	Haushalte nach Anzahl der Personen							
		eine Person		zwei Personen		drei Personen		vier und mehr Personen	
		abs.	%	abs.	%	abs.	%	abs.	%
Altstadt I Stadtmitte	1.989	1.029	51,7	479	24,1	191	9,6	290	14,6
Altstadt I Südwest	2.744	1.459	53,2	797	29,0	252	9,2	236	8,6
Altstadt I Südost	3.435	1.756	51,1	1.012	29,5	306	8,9	361	10,5
Altstadt I Nordost	3.075	1.468	47,7	909	29,6	342	11,1	356	11,6
Altstadt II Südost	3.162	1.569	49,6	824	26,1	352	11,1	417	13,2
Altstadt II Nordost	3.187	1.491	46,8	924	29,0	356	11,2	416	13,1
Altstadt II Nord	3.301	1.505	45,6	1.051	31,8	400	12,1	345	10,5
Altstadt II Südwest	3.252	1.656	50,9	723	22,2	322	9,9	551	16,9
Styrum Süd	2.178	871	40,0	609	28,0	271	12,4	427	19,6
Styrum Nord	5.409	2.437	45,1	1.518	28,1	647	12,0	807	14,9
Dümpten West	4.116	2.024	49,2	1.181	28,7	456	11,3	446	10,8
Dümpten Ost	5.199	1.961	37,7	1.841	35,4	688	13,2	709	13,6
Heißen Nord	985	391	39,7	324	32,9	154	15,6	116	11,8
Heißen Mitte	4.841	2.027	41,9	1.476	30,5	671	13,9	667	13,8
Heißen Süd	4.787	1.928	40,3	1.643	34,3	613	12,8	603	12,6
Holthausen Nord	1.832	643	35,1	662	36,1	261	14,2	266	14,5
Holthausen Südost	710	222	31,3	266	37,5	102	14,4	120	16,9
Menden und Ickten	660	239	36,2	273	41,4	79	12,0	69	10,5
Holthausen West	3.399	1.426	42,0	1.115	32,8	415	12,2	443	13,0
Saarn Mitte u. Mintard	6.921	2.890	41,8	2.348	33,9	887	12,8	796	11,5
Saarn Süd m. Selbeck	1.232	427	34,7	447	36,3	188	15,3	170	13,8
Saarn West	3.144	1.230	39,1	1.097	34,9	413	13,1	404	12,8
Broicher Waldgebiet und Broich West	4.968	2.599	52,3	1.458	29,3	499	10,0	412	8,3
Broich Ost	2.862	1.404	49,1	849	29,7	313	10,9	296	10,3
Speldorf Nordost	5.494	2.752	50,1	1.586	28,9	593	10,8	563	10,2
Speldorf Süd	2.906	1.100	37,9	1.022	35,2	382	13,1	402	13,8
Speldorf Nordwest	1.278	606	47,4	432	33,8	110	8,6	130	10,2
Gesamtstadt	87.066	39.110	44,9	26.866	30,9	10.272	11,8	10.818	12,4

Tabelle 12: Haushalte nach Anzahl der Kinder unter 18 Jahren im Haushalt und nach statistischen Bezirken in Mülheim an der Ruhr am 31.12.2022

statistischer Bezirk	Haus- halte insge- samt	Haushalte nach Anzahl der Kinder unter 18 Jahren							
		kein Kind		ein Kind		zwei Kinder		drei und mehr Kinder	
		abs.	%	abs.	%	abs.	%	abs.	%
Altstadt I Stadtmitte	1.989	1.558	78,3	171	8,6	138	6,9	122	6,1
Altstadt I Südwest	2.744	2.337	85,2	206	7,5	156	5,7	45	1,6
Altstadt I Südost	3.435	2.886	84,0	266	7,7	181	5,3	102	3,0
Altstadt I Nordost	3.075	2.501	81,3	276	9,0	195	6,3	103	3,3
Altstadt II Südost	3.162	2.490	78,7	339	10,7	210	6,6	123	3,9
Altstadt II Nordost	3.187	2.531	79,4	325	10,2	210	6,6	121	3,8
Altstadt II Nord	3.301	2.747	83,2	295	8,9	194	5,9	65	2,0
Altstadt II Südwest	3.252	2.517	77,4	290	8,9	222	6,8	223	6,9
Styrum Süd	2.178	1.609	73,9	224	10,3	203	9,3	142	6,5
Styrum Nord	5.409	4.180	77,3	565	10,4	396	7,3	268	5,0
Dümpten West	4.116	3.365	81,8	379	9,2	259	6,3	113	2,7
Dümpten Ost	5.199	4.105	79,0	522	10,0	424	8,2	148	2,8
Heißen Nord	985	782	79,4	117	11,9	70	7,1	16	1,6
Heißen Mitte	4.841	3.825	79,0	479	9,9	397	8,2	140	2,9
Heißen Süd	4.787	3.850	80,4	467	9,8	370	7,7	100	2,1
Holthausen Nord	1.832	1.447	79,0	187	10,2	163	8,9	35	1,9
Holthausen Südost	710	538	75,8	78	11,0	81	11,4	13	1,8
Menden und Ickten	660	557	84,4	57	8,6	37	5,6	9	1,4
Holthausen West	3.399	2.778	81,7	308	9,1	241	7,1	72	2,1
Saarn Mitte u. Mintard	6.921	5.653	81,7	664	9,6	471	6,8	133	1,9
Saarn Süd m. Selbeck	1.232	1.003	81,4	127	10,3	84	6,8	18	1,5
Saarn West	3.144	2.532	80,5	308	9,8	237	7,5	67	2,1
Broicher Waldgebiet und Broich West	4.968	4.219	84,9	406	8,2	254	5,1	89	1,8
Broich Ost	2.862	2.352	82,2	266	9,3	158	5,5	86	3,0
Speldorf Nordost	5.494	4.533	82,5	470	8,6	361	6,6	130	2,4
Speldorf Süd	2.906	2.316	79,7	254	8,7	259	8,9	77	2,6
Speldorf Nordwest	1.278	1.092	85,4	83	6,5	83	6,5	20	1,6
Gesamtstadt	87.066	70.303	80,7	8.129	9,3	6.054	7,0	2.580	3,0

Daten • Fakten • Aktuelles

Haushalte

Tabelle 13.1: Haushalte nach Haushaltstypen und nach statistischen Bezirken in Mülheim an der Ruhr am 31.12.2022

statistischer Bezirk	Haus- halte ins- gesamt	Haushalte nach Haushaltstypen					
		Einpersonen-Haus- halte		Paar-Haushalte ohne Kinder		Paar-Haushalte mit Kindern	
		abs.	%	abs.	%	abs.	%
Altstadt I Stadtmitte	1.989	1.029	51,7	363	18,3	240	12,1
Altstadt I Südwest	2.744	1.459	53,2	667	24,3	271	9,9
Altstadt I Südost	3.435	1.756	51,1	763	22,2	289	8,4
Altstadt I Nordost	3.075	1.468	47,7	710	23,1	360	11,7
Altstadt II Südost	3.162	1.569	49,6	589	18,6	402	12,7
Altstadt II Nordost	3.187	1.491	46,8	693	21,7	393	12,3
Altstadt II Nord	3.301	1.505	45,6	855	25,9	356	10,8
Altstadt II Südwest	3.252	1.656	50,9	475	14,6	369	11,3
Styrum Süd	2.178	871	40,0	466	21,4	308	14,1
Styrum Nord	5.409	2.437	45,1	1.085	20,1	676	12,5
Dümpten West	4.116	2.024	49,2	900	21,9	442	10,7
Dümpten Ost	5.199	1.961	37,7	1.472	28,3	704	13,5
Heißen Nord	985	391	39,7	281	28,5	141	14,3
Heißen Mitte	4.841	2.027	41,9	1.201	24,8	671	13,9
Heißen Süd	4.787	1.928	40,3	1.359	28,4	641	13,4
Holthausen Nord	1.832	643	35,1	567	30,9	287	15,7
Holthausen Südost	710	222	31,3	240	33,8	133	18,7
Menden und Ickten	660	239	36,2	236	35,8	69	10,5
Holthausen West	3.399	1.426	42,0	942	27,7	443	13,0
Saarn Mitte u. Mintard	6.921	2.890	41,8	1.940	28,0	839	12,1
Saarn Süd m. Selbeck	1.232	427	34,7	377	30,6	156	12,7
Saarn West	3.144	1.230	39,1	924	29,4	421	13,4
Broicher Waldgebiet und Broich West	4.968	2.599	52,3	1.156	23,3	450	9,1
Broich Ost	2.862	1.404	49,1	658	23,0	307	10,7
Speldorf Nordost	5.494	2.752	50,1	1.236	22,5	614	11,2
Speldorf Süd	2.906	1.100	37,9	865	29,8	427	14,7
Speldorf Nordwest	1.278	606	47,4	359	28,1	135	10,6
Gesamtstadt	87.066	39.110	44,9	21.379	24,6	10.544	12,1

Tabelle 13.2: Haushalte nach Haushaltstypen und nach statistischen Bezirken in Mülheim an der Ruhr am 31.12.2022
(Fortsetzung)

statistischer Bezirk	Haushalte insgesamt	Haushalte nach Haushaltstypen			
		Haushalte Alleinerziehender		Sonstige Mehrpersonen-Haushalte	
		abs.	%	abs.	%
Altstadt I Stadtmitte	1.989	95	4,8	262	13,2
Altstadt I Südwest	2.744	66	2,4	281	10,2
Altstadt I Südost	3.435	141	4,1	486	14,1
Altstadt I Nordost	3.075	115	3,7	422	13,7
Altstadt II Südost	3.162	148	4,7	454	14,4
Altstadt II Nordost	3.187	147	4,6	463	14,5
Altstadt II Nord	3.301	102	3,1	483	14,6
Altstadt II Südwest	3.252	171	5,3	581	17,9
Styrum Süd	2.178	103	4,7	430	19,7
Styrum Nord	5.409	299	5,5	912	16,9
Dümpten West	4.116	176	4,3	574	13,9
Dümpten Ost	5.199	207	4,0	855	16,4
Heißen Nord	985	29	2,9	143	14,5
Heißen Mitte	4.841	162	3,3	780	16,1
Heißen Süd	4.787	136	2,8	723	15,1
Holthausen Nord	1.832	31	1,7	304	16,6
Holthausen Südost	710	11	1,5	104	14,6
Menden und Ickten	660	10	1,5	106	16,1
Holthausen West	3.399	72	2,1	516	15,2
Saarn Mitte u. Mintard	6.921	209	3,0	1.043	15,1
Saarn Süd m. Selbeck	1.232	27	2,2	245	19,9
Saarn West	3.144	90	2,9	479	15,2
Broicher Waldgebiet und Broich West	4.968	173	3,5	590	11,9
Broich Ost	2.862	106	3,7	387	13,5
Speldorf Nordost	5.494	207	3,8	685	12,5
Speldorf Süd	2.906	71	2,4	443	15,2
Speldorf Nordwest	1.278	24	1,9	154	12,1
Gesamtstadt	87.066	3.128	3,6	12.905	14,8