

2022

2021

2020

2019

2018



Zahlen, Daten, Fakten 2022

Zahlen, Daten, Fakten 2022

Inhaltsverzeichnis

Vorwort	3
Eckdaten	4
Versicherungsverhältnisse und Mitgliedsunternehmen	8
Umlagegruppen	10
Prävention	11
Rehabilitation und Entschädigung	12
Recht und Regress	16
Organisation	18
Beschäftigte	20
Selbstverwaltung	22
Rechnungsergebnisse	25
Impressum	28

Vorwort

Für die Menschen in NRW

Liebe Leserinnen und Leser,

2022 war ein herausforderndes Jahr: Energiekrise, Klimakrise, nach wie vor Corona und erstmals wieder Krieg in Europa. Vielen Menschen wird es als Krisenjahr in Erinnerung bleiben.

Dies gilt nicht in Bezug auf das Versprechen der Unfallkasse NRW an die Menschen in Nordrhein-Westfalen.

Wir haben uns den Herausforderungen gestellt und sie gemeinsam gemeistert und werden auch zukünftig unseren Versicherten und Mitgliedsunternehmen verlässlich zur Seite stehen.

Trotz des massiven Anstiegs von Covid-19-Verdachtsanzeigen im Gesundheitswesen ist es gelungen, die Fälle zügig zu bearbeiten: über 86 Prozent der rund 12.000 gemeldeten Fälle konnten bis Ende des Jahres entschieden werden. Unser Konzept von Wirksamkeit und Wirtschaftlichkeit hat sich bewährt im Spannungsfeld zwischen steigenden Kosten für medizinische Leistungen und dem Anspruch einer Leistungserbringung ohne Qualitätsverluste. Um die Anforderungen gut bewältigen zu können, verfolgen wir eine IT-Strategie, die sich durch hohe Flexibilität auszeichnet und uns ermöglicht, unsere digitalen Angebote kontinuierlich zu verbessern. Den Folgen des Klimawandels wirksam entgegen zu wirken bestimmt all unsere Geschäftsprozesse: Nachhaltigkeit und Energiesparen sind unsere Prinzipien, denen sich auch die Bundesregierung in ihrer eigenen Strategie verpflichtet.

Ohne die Leistungsfähigkeit und Ausdauer unserer Beschäftigten wären diese Erfolge nicht denkbar. Ihnen danken wir für ihre Unterstützung und für ihren Beitrag zum Gelingen unserer Arbeit im vergangenen Jahr.

Wie wichtig es ist, aufmerksam zu bleiben, um effektiv und effizient handeln zu können, ist gerade im Krisenjahr 2022 deutlich geworden. Die Erkenntnis, wie schnell alte Gewissheiten ins Wanken geraten, schreckt uns nicht. Vielmehr treibt sie uns an, richtige Antworten zu finden zum Wohl unserer Versicherten und Mitgliedsunternehmen.



Uwe Meyeringh
Vorsitzender des
Vorstandes



Ralf Pagenkopf
Vorsitzender der
Vertreterversammlung



Gabriele Pappai
Geschäftsführerin



Johannes Plönes
stellv. Geschäftsführer

Eckdaten

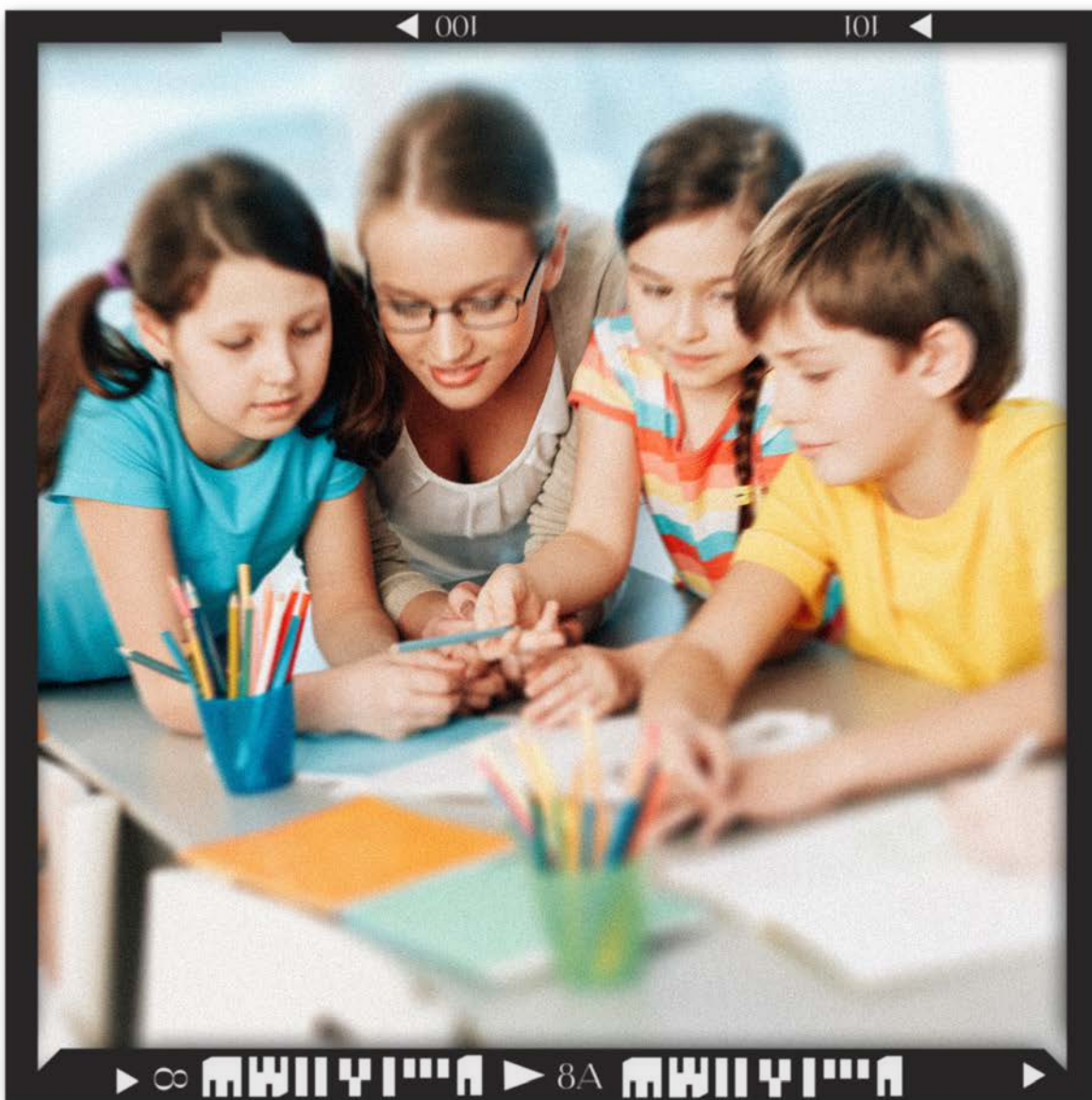
Versicherungsverhältnisse¹

	2022
Allgemeine Unfallversicherung (AUV)	
Abhängig Beschäftigte	920.647
Arbeitsförderungsmaßnahmen	31.634
Haushaltsangestellte	184.884
Ehrenamtliche	291.819
Freiwillige Feuerwehr	118.027
Personen in Hilfeleistungsunternehmen	31.661
Wohnungsbau	11.129
Blutspenderinnen und Blutspender	235.011
Pflegepersonen	1.777.409
Strafgefangene	21.335
Sonstige ²	18.413
AUV gesamt	3.641.969
	2022
Schüler-Unfallversicherung (SUV)	
Kinder in Tageseinrichtungen	784.852
Kinder in Tagespflege	74.636
Schülerinnen und Schüler allgemeinbildender Schulen	2.116.697
Schülerinnen und Schüler berufsbildender Schulen	600.556
Studierende	917.478
SUV gesamt	4.497.219
Versicherungsverhältnisse gesamt	8.136.188

¹ Diese zählen jede versicherte Tätigkeit als eigenständigen Erfassungsgrund. Einer Person (Versicherten) können also mehrere Versicherungsverhältnisse zugewiesen werden. Ein Gemeindeangestellter kann z. B. zusätzlich ehrenamtlich als Schöffe oder bei der freiwilligen Feuerwehr tätig sein.

² Versicherte, die einer geringfügigen Beschäftigung nachgehen, wie z. B. Beschäftigte in Ferienprogrammen, Praktikanten, Sozialhilfearbeiter

Wieviele Versicherungsverhältnisse gab es 2022 bei der Unfallkasse NRW?



Schüler-Unfallversicherung (SUV)
Allgemeine Unfallversicherung (AUV)

4.497.219
3.641.969

Unfallmeldungen und Berufskrankheiten

	2022
Allgemeine Unfallversicherung (AUV)	
Unfallmeldungen	46.347
• davon Arbeitsunfälle	36.733
• davon Wegeunfälle	9.614
Berufskrankheiten	8.121
AUV gesamt	54.468
Schüler-Unfallversicherung (SUV)	
Unfallmeldungen	290.057
• davon Arbeitsunfälle	266.900
• davon Wegeunfälle	23.157
Berufskrankheiten	12
SUV gesamt	290.069
Unfallmeldungen und Berufskrankheiten gesamt	
	344.537
Nicht UV-Fälle ¹	26.430

¹ Dies sind Fälle, die an andere Sozialversicherungsträger abgegeben wurden oder in denen ein Arbeits- bzw. Schulunfall nicht vorlag.

Rentenentwicklung

	2022
erstmals gewährte Renten AUV ¹	255
erstmals gewährte Renten SUV ²	243
gesamt	498
Rentenbestand AUV (zum 31.12. des Jahres)	6.889
Rentenbestand SUV (zum 31.12. des Jahres)	5.053
gesamt	11.942

Einnahmeentwicklung in €

	2022
Beiträge und Gebühren	330.708.025,85
Erträge aus Vermögensanlagen der Betriebsmittel	100.552,45
Einnahmen aus Ersatzansprüchen	17.659.793,86
Entnahmen aus den Vermögen	18.261.860,94
sonstige Einnahmen	1.079.865,83
Einnahmen gesamt	367.810.098,93

Ausgabenentwicklung in €

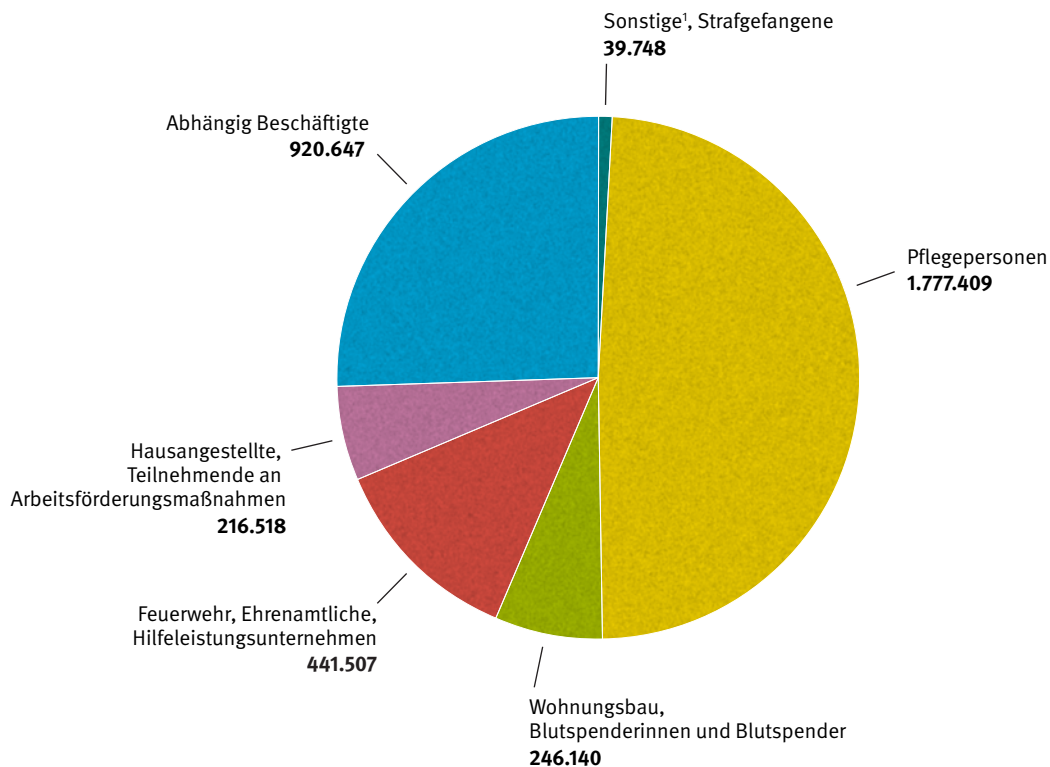
	2022
Leistungen (ohne Prävention)	262.074.072,13
Präventionsleistungen	25.868.731,06
Persönliche und sächliche Verwaltungskosten	40.818.446,60
sonstige Kosten und Aufwendungen	39.048.849,14
Ausgaben gesamt	367.810.098,93

¹ Allgemeine Unfallversicherung

² Schüler-Unfallversicherung

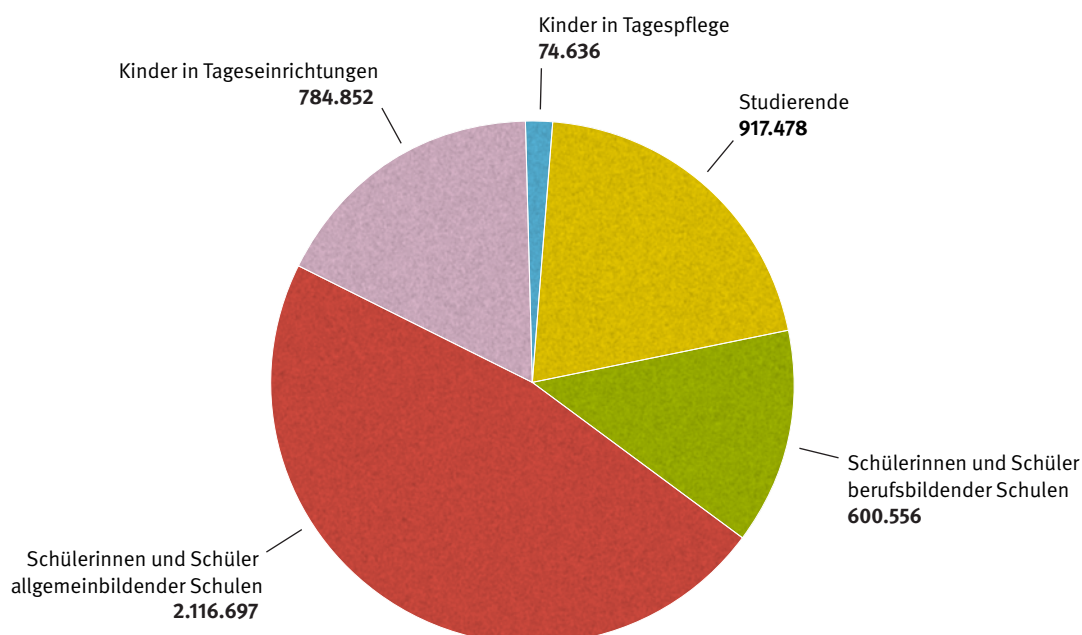
Versicherungsverhältnisse und Mitgliedsunternehmen

Versicherungsverhältnisse: Allgemeine Unfallversicherung



¹ Versicherte, die einer geringfügigen Beschäftigung nachgehen, wie z. B. Beschäftigte in Ferienprogrammen, im Praktikum.

Versicherungsverhältnisse: Schüler-Unfallversicherung





Wer sind die Mitglieder der Unfallkasse NRW?

Mitgliedsunternehmen	
Land NRW	1
Landschaftsverbände	2
Kreise	30
Kreisfreie Städte	22
Städteregionen	1
Kreisangehörige Städte und Gemeinden	374
Rechtlich selbständige Unternehmen kommunal ¹	982
Rechtlich selbständige Unternehmen Land	112
Zweck- und Gemeindeverbände	167
Privathaushalte	122.368

¹ In diese Kategorie fallen unter anderem die Sparkassen.

Umlagegruppen

Umlagegruppe ¹	Beitragsmaßstab		Hebesatz	Anteil der Umlagegruppe am Mittelbedarf	Anteil der Umlagegruppe am Mittelbedarf
			€	€	%
LA1² Beschäftigte, Wie-Beschäftigte, unternehmerähnliche Personen, sonstige Versicherte	Beschäftigte/ angemeldete freiwillig Versicherte	341.200,7250	91,3323	31.162.653,64	9,66
LA2 beitragsfrei Versicherte	Einwohner			1.450.160,97	0,45
LS1 Kinder in Tageseinrichtungen, Kinder während der Betreuung durch Tagespflegepersonen sowie während der Teilnahme an vorschulischen Sprachförderkursen	Kinder				
LS2 Schülerinnen und Schüler an allgemeinbildenden Schulen	Schülerinnen und Schüler			9.855.671,40	3,06
LS3 Schülerinnen und Schüler an berufsbildenden Schulen, Studierende, Lernende und Teilnehmende einer Maßnahme nach § 2 Abs. 1 Nr. 14b SGB VII	Schülerinnen und Schüler/ Studierende/Lernende/ Teilnehmende einer Maßnahme	822.548	16,5720	13.631.259,35	4,23
KA1² Beschäftigte, Wie-Beschäftigte, unternehmerähnliche Personen, sonstige Versicherte	Beschäftigte/ angemeldete freiwillig Versicherte	685.615,1252	117,8994	80.833.640,55	25,06
KA2 In Feuerwehren und in deren Verbänden Tätige sowie sonstige beitragsfrei Versicherte	Einwohnerinnen und Einwohner	17.925.570	2,2033	39.494.888,31	12,25
KA3 kommunale Mandatsträger, freiwillig versicherte gewählte oder beauftragte Ehrenamtsträger in gemeinnützigen Organisationen	Mandatsträgerinnen und -träger/angemeldete freiwillig Versicherte	19.887	23,0000	457.297,99	0,14
KA5 Beschäftigte in Haushalten	Beschäftigte	144.901	29,0000	4.129.736,60	1,28
KS1 Kinder in Tageseinrichtungen	Kinder	173.494	17,7947	3.087.279,40	0,96
KS2 Schülerinnen und Schüler an allgemeinbildenden Schulen	Schülerinnen und Schüler	1.740.543	60,3613	105.061.435,82	32,58
KS3 Schülerinnen und Schüler an berufsbildenden Schulen, Studierende, Lernende und Teilnehmende einer Maßnahme nach § 2 Abs. 1 Nr. 14b SGB VII	Schülerinnen und Schüler/ Studierende/Lernende/ Teilnehmende einer Maßnahme	498.979	45,9918	22.948.938,62	7,12
				322.505.377,26	100,00

¹ Abkürzungen: K = kommunaler Bereich, L = Landesbereich, A = Allgemeine Unfallversicherung, S = Schüler-Unfallversicherung

² Beitragsmaßstab Arbeitsstunden aus digitalem Lohnnachweis

³ Land Nordrhein-Westfalen

Prävention



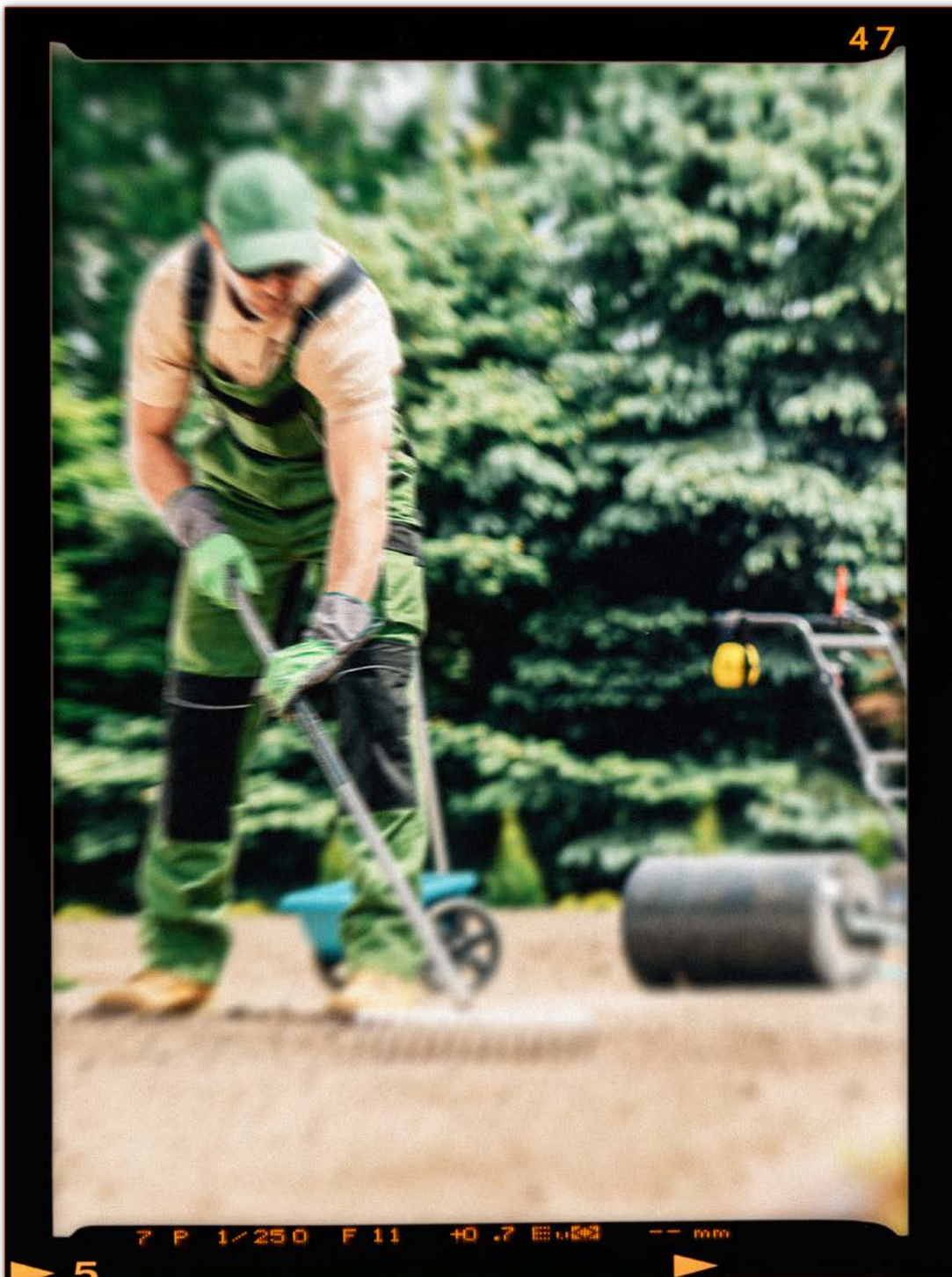
Welche Präventionsleistungen bietet die Unfallkasse NRW?

Prävention	2022 in €
Kosten für die Herstellung von Unfallverhütungsvorschriften	2.238,00
Personal- und Sachkosten der Prävention	15.579.584,97
Kosten der Aus- und Fortbildung	1.222.277,84
Zahlungen an Verbände für Prävention	3.078.487,37
sonstige Kosten der Prävention ¹	2.600.651,31
Kosten der Ersten Hilfe	3.385.491,57
zusammen	25.868.731,06
in Prozent der Entschädigungsleistungen	9,87

¹ z. B. Prämiensystem, Projekte, Messen, Verkehrssicherheitsmaßnahmen, Zusammenarbeit mit Dritten

Rehabilitation und Entschädigung

Unfallmeldungen und Berufskrankheiten in 2022



Allgemeine Unfallversicherung (AUV)
Schüler-Unfallversicherung (SUV)

46.347
290.057

Unfallmeldungen und Berufskrankheiten

Allgemeine Unfallversicherung (AUV)		2022
Arbeitsunfälle		36.733
• davon tödlich		7
Wegeunfälle		9.614
• davon tödlich		4
AUV Unfallmeldungen gesamt		46.347
Verdachtsanzeigen Berufskrankheiten		8.121
Schüler-Unfallversicherung (SUV)		
Schülerunfälle		266.900
• davon tödlich		5
Wegeunfälle		23.157
• davon tödlich		1
SUV gesamt		290.057
Verdachtsanzeigen Berufskrankheiten		12
Unfallmeldungen und Berufskrankheiten insgesamt		
Arbeitsunfälle		303.633
Wegeunfälle		32.771
Verdachtsanzeigen Berufskrankheiten		8.133
gesamt		344.537

Rentenentwicklung

Rentenart	AUV	SUV	zusammen
Verletztenrente	6.277	5.030	11.307
Witwen-, Witwerrenten	519	16	535
Waisenrente	93	7	100
sonstige Berechtigte ¹	0	0	0
insgesamt	6.889	5.053	11.942

¹ Renten an Verwandte in aufsteigender Linie, Stief- oder Pflegeeltern

Entschädigungsleistungen

Leistungsbereich/-art	2021 in €	2022 in €	Veränderung in %
Allgemeine Unfallversicherung			
Ambulante Heilbehandlung	21.865.866,56	22.734.775,98	3,97
Zahnersatz	97.838,27	64.469,85	-34,11
Stationäre Behandlung und häusliche Krankenpflege	13.594.600,92	14.356.944,99	5,61
Verletztengeld und besondere Unterstützung	11.487.095,68	13.479.059,06	17,34
Sonstige Heilbehandlungskosten, ergänzende Leistungen zur Heilbehandlung, Leistungen zur Teilhabe am Leben in der Gemeinschaft und Pflege	12.675.011,55	14.130.594,92	11,48
Leistungen zur Teilhabe am Arbeitsleben	1.034.622,54	951.067,26	-8,08
Renten an Versicherte und Hinterbliebene	58.456.281,42	59.281.672,09	1,41
Beihilfen an Hinterbliebene	160.314,46	109.900,75	-31,45
Abfindungen an Versicherte und Hinterbliebene	266.273,22	262.523,32	-1,41
Mehrleistungen und Aufwendungsersatz	4.242.383,39	3.937.944,37	-7,18
Sterbegeld und Überführungskosten	74.304,00	94.191,69	26,77
Leistungen bei Unfalluntersuchungen	1.021.483,21	1.040.976,14	1,91
gesamt	124.976.075,22	130.444.120,42	4,38
Schüler-Unfallversicherung			
Ambulante Heilbehandlung	28.909.126,80	41.417.547,14	43,27
Zahnersatz	868.183,62	871.122,75	0,34
Stationäre Behandlung und häusliche Krankenpflege	19.678.117,99	25.696.677,82	30,59
Verletztengeld und besondere Unterstützung	1.224.488,23	1.401.362,32	14,44
Sonstige Heilbehandlungskosten	16.796.206,48	21.366.795,25	27,21
Leistungen zur Teilhabe am Arbeitsleben	2.375.899,30	2.524.576,44	6,26
Renten an Versicherte und Hinterbliebene	35.006.644,38	36.509.895,08	4,29
Beihilfen an Hinterbliebene	11.337,72	11.487,66	1,32
Abfindungen an Versicherte und Hinterbliebene	527.843,82	1.194.518,31	126,30
Sterbegeld und Überführungskosten	35.536,89	51.073,21	43,72
Leistungen bei Unfalluntersuchungen	581.963,12	584.895,73	0,50
gesamt	106.015.348,35	131.629.951,71	24,16
Entschädigungsleistungen insgesamt	230.991.423,57	262.074.072,13	13,46

Wie hoch waren 2022 die Entschädigungsleistungen?



Schüler-Unfallversicherung (SUV)
Allgemeine Unfallversicherung (AUV)

131.629.951,71 €
130.444.120,42 €

Recht und Regress



Rechtsschutz

Gegen die Entscheidungen der Unfallkasse NRW können die Betroffenen Widerspruch einlegen. Im Widerspruchsverfahren wird dann die Sach- und Rechtslage überprüft. In 2022 gingen insgesamt 1.226 Widersprüche gegen leistungsrechtliche Entscheidungen der Unfallkasse NRW ein. Es wurden 1.189 erledigt; davon 814 durch Widerspruchsbescheid, 184 durch Abhilfe, 169 durch Rücknahme des Widerspruchs und 22 auf sonstige Weise.

Betroffenen, die anschließend eine externe Überprüfung anstreben, steht der Weg zu den Sozialgerichten offen. 370 Widerspruchsbescheide sind bestandskräftig geworden, 343 Bescheide wurden mit der Klage angegriffen und bei 101 Widerspruchsbescheiden war die Rechtsbehelfsfrist am statistischen Stichtag Anfang Januar 2023 noch nicht abgelaufen.

Im Jahr 2022 waren insgesamt 1.343 Klageverfahren in allen drei Instanzen mit einem leistungsrechtlichen Bezug zu bearbeiten. 474 Klageverfahren sind im Jahr 2022 beendet worden.

Sozialgerichtsstreitsachen 2022

Ausgang	SG	LSG	BSG	Quote in Prozent
zugunsten der UK NRW	336	54	2	81,5
zugunsten des Klägers	27	1	0	6,5
Vergleich/Teilobsiegen	41	5	0	10
auf sonstige Weise	8	0	0	2
gesamt	412	60	2	474

SG = Sozialgericht
 LSG = Landessozialgericht
 BSG = Bundessozialgericht



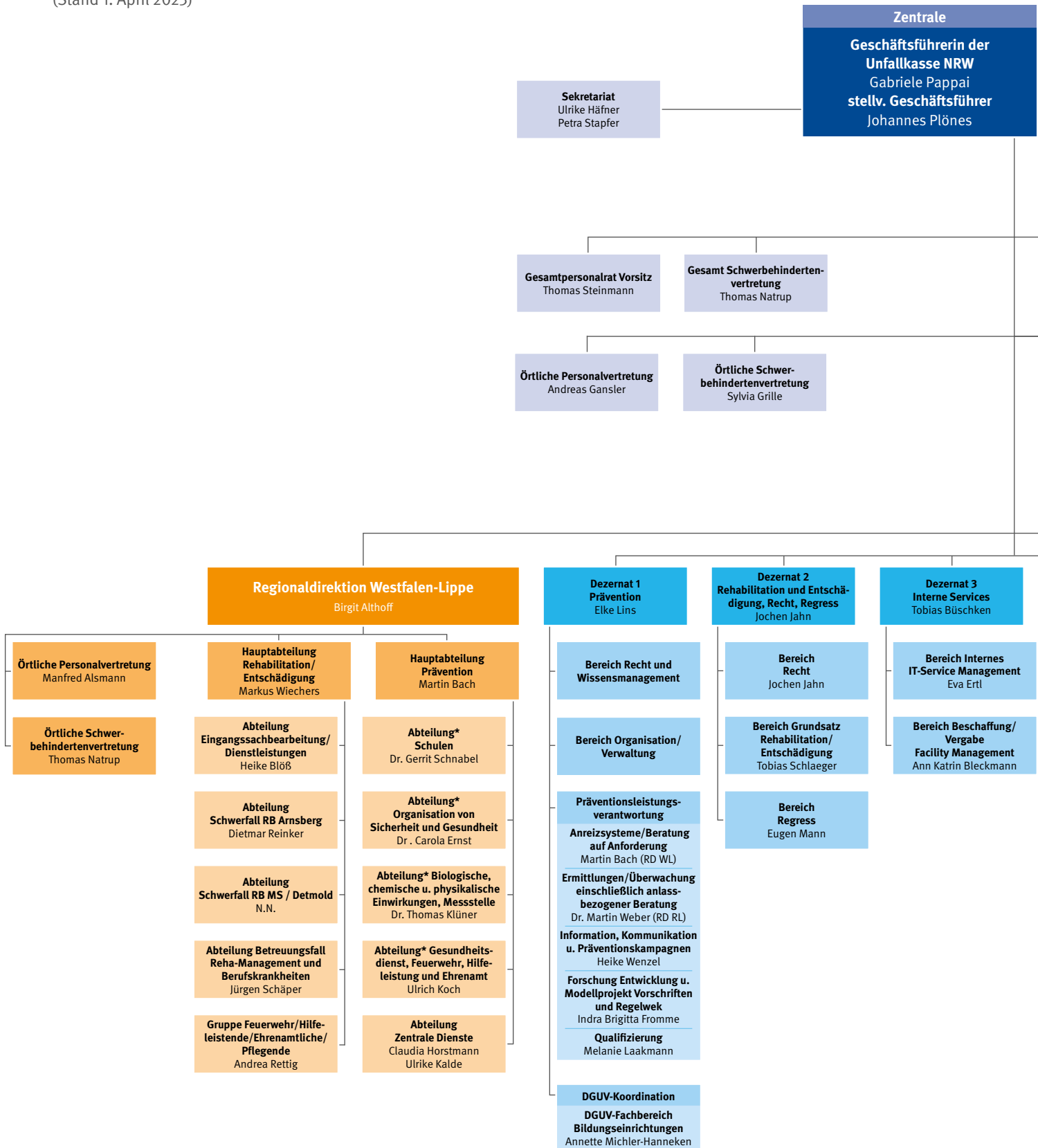
Regress

Die Unfallkasse NRW prüft mögliche Ersatzansprüche gegen den Unfallverursacher. Regress-einnahmen sind daher eine wichtige Einnahmequelle. Sie werden bei der Beitragsberechnung berücksichtigt und bewirken dadurch eine entsprechende Entlastung der Mitgliedsunternehmen.

Jahr	2022 in €
Regress-einnahmen	17.659.793,86
• Anteil Kapitalabfindungen	4.314.189,68
• Anteil laufende Einnahmen	12.295.522,81
• Anteil Forderungen	1.050.081,37

Organisation

Organisationsdiagramm der Unfallkasse NRW
(Stand 1. April 2023)



* Die Abteilungen sind landesweit tätig.

Direktionsbüro
Christian Lang
N.N.

**Gleichstellungsbeauftragte/
Inklusionsbeauftragte**
Diana Bremer

**Stabsstelle
Selbstverwaltung und
Controlling**
Norbert Schmickler

**Stabsstelle
Kommunikation**
Nil Yurdatap

**Stabsstelle
Betrieblicher Arbeitsschutz,
Gesundheit und Umwelt**
Sonja Janik

**Stabsstelle
Innenrevision und
Compliance**
Stefan Koelzer

**Stabsstelle Datenschutz
und
Beschwerdemanagement**
Ina Doppstadt

Stabsstelle IT Sicherheit
Matthias Flaschka

Stabsstelle Antikorruption
Claudia Stock

**Stabsstelle Vernetzung
Prävention und
Rehabilitation**
Dr. Anika Steger

**Dezernat 4
Allgemeine Verwaltung**
Frank Strack

**Geschäftsbereich
Finanzen**
Kathrin Tynior

**Geschäftsbereich
Personal**
Inka Gleser

**Bereich
Finanzen**
Daniel Schlottke

**Bereich Personalwirtschaft/
Organisation/Personal-
controlling**
Anette Wistuba

**Bereich
Mitglieder und Beitrag**
Sonja Wagner

**Bereich Personalgewinnung
und -entwicklung**
Anne Abel

Regionaldirektion Rheinland
Dr. Monika Broy

**Hauptabteilung
Prävention**
Dr. Martin Weber

**Hauptabteilung Reha-
bilitation/Entschädigung**
Martina Wesselbaum

Örtliche Personalvertretung
Anke Sips

**Abteilung*
Technische Betriebe**
Thomas Reichert

**Abteilung
Eingangssachbearbeitung/
Dienstleistungen**
Norbert Lehnen

**Örtliche Schwerbehinder-
tenvertretung**
Inge Siart

**Abteilung* Hochschulen und
Kinder Tageseinrichtungen**
Georg Nottelmann

**Abteilung
Schwerfall RB Köln**
Gunther Baum

**Abteilung*
Kultur**
Andreas Krieger

**Abteilung
Schwerfall RB D'Dorf**
Andrea Houben

**Abteilung*
Verwaltung**
Dirk Eßer

**Abteilung Betreuungsfall,
Rehamanagement und
Berufskrankheiten**
Thomas Pflieger

**Abteilung
Zentrale Dienste**
Friedrich Ulland

**Gruppe Feuerwehr/Hilfe-
leistende/Ehrenamtliche/
Pfleger**
Heike Giersberg

Beschäftigte

Wie viele Frauen und Männer arbeiten bei der Unfallkasse NRW?



Frauen	65 %
Männer	35 %

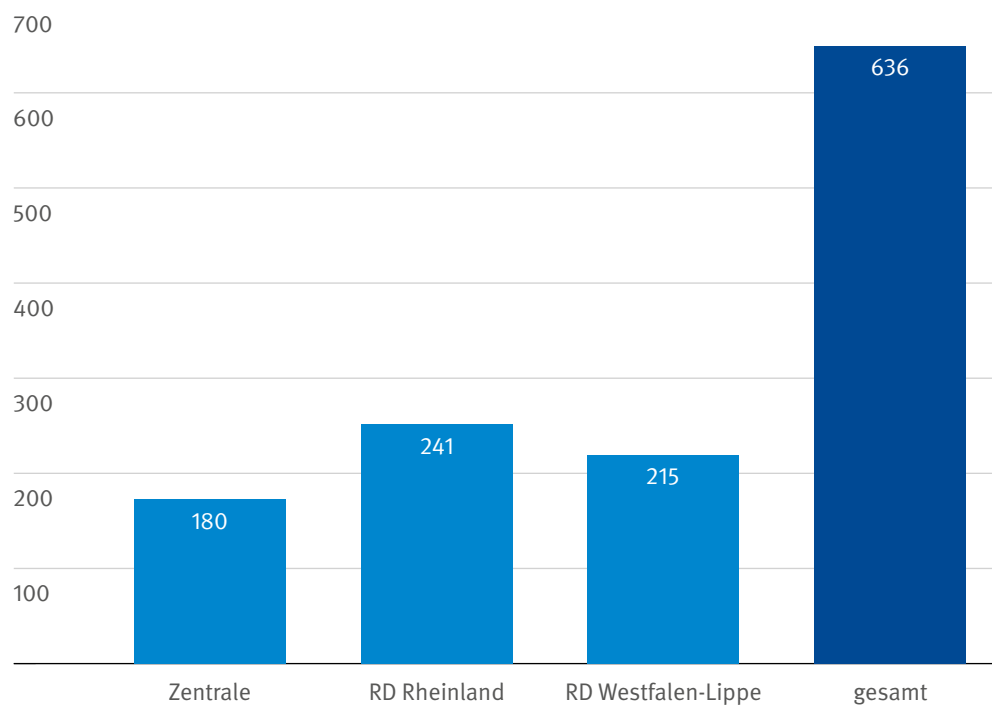
Zum Stichtag 01.04.2023 sind insgesamt 447 Frauen und 244 Männer (691 inklusive Auszubildende, Studierende, Personen in Elternzeit etc.) bei der Unfallkasse NRW beschäftigt. Der Frauenanteil ist seit Errichtung der Unfallkasse NRW in 2008 von 61 Prozent auf 65 Prozent gestiegen.

Wie alt sind die Beschäftigten der Unfallkasse NRW?



älter 59	15 %
45 bis 59	56 %
35 bis 44	15 %
25 bis 34	9 %
bis 24	5 %

Aktive Beschäftigte an den einzelnen Standorten*



* ohne Auszubildende/Studierende/Personen in Elternzeit etc.

Selbstverwaltung

Selbstverwaltung

Die Unfallkasse NRW ist eine Körperschaft des öffentlichen Rechts mit Selbstverwaltung. Durch die selbstverwaltete Wahrnehmung der Aufgaben werden die Bürgerinnen und Bürger an der Erfüllung staatlicher Aufgaben beteiligt. Denn in den Selbstverwaltungsorganen der Unfallkasse NRW sind sowohl Vertreterinnen und Vertreter der Mitgliedsunternehmen als auch der Versicherten mit jeweils gleicher Stimmzahl (paritätisch) vertreten.

Alle Mitglieder der Selbstverwaltung erfüllen ihre Aufgaben ehrenamtlich und arbeiten in den Gremien gleichberechtigt zusammen. Durch die paritätische Besetzung wird gewährleistet, dass die Unfallkasse NRW die Ziele der sozialen Sicherung gemeinsam mit den Sozialpartnern erreicht.

Die Vertreterversammlung als Legislativorgan der Unfallkasse NRW beschließt u. a. die Satzung, die Unfallverhütungsvorschriften und den Haushalt.

Mitglieder der Vertreterversammlung (Stand April 2023)

Gruppe der Arbeitgeber	Stellvertreter/in
Claudia Determann	Dolores Burkert
Michael Esken	Michael Derbort
Joachim L. Gilbeau	Hermann Gemke
Gabi Hartwig	Katja Graßl
Thorsten Herbert	Silke Koppenhöfer
Michael Jehn	Bernd Küppers
Matthias Kleinschmidt	Ulrun Mündelein
Georg Minten	Dr. Gabriele Neugebauer
Birgitt Mothes	N.N.
Ralf Pagenkopf (Vorsitzender)	N.N.
Frank Walter	Detlef Rujanski
Andreas Wohland	Dr. Johannes Slawig

Gruppe der Versicherten	Stellvertreter/in
Martin Biewald (altern. Vorsitzender)	Ortwin Bickhove-Swidorski
Annette Bräutigam	Heidi Bierkämper-Braun
Birgit Damaschke	Christine Giese
Andreas Elbracht	Katharina Lang
Benno Fritzen	Horst Laubach
Wolfgang Heimes	Michaela Littmann
Martin Nees	Katharina Marschall
Elke Redeker	Elmar Mettke
Renate Schaefers	Frank Oldach
Ludger Schlinkmann	Klaus-Thomas Riedel
Nicole Wesener	Pia Salentin
Michael Wölk	Rolf Sicker

Der Vorstand ist das Exekutivorgan der Unfallkasse NRW und verwaltet sie. Er vertritt die Unfallkasse NRW gerichtlich und außergerichtlich, soweit Gesetz oder sonstiges für die Unfallkasse maßgebliches Recht nichts Abweichendes bestimmen. Der Vorstand legt die Grundsätze für die Tätigkeit der Verwaltung fest. Er entscheidet u. a. über Vorlagen an die Vertreterversammlung sowie wesentliche Personalangelegenheiten und umlagerelevante Maßnahmen. Darüber hinaus stellt der Vorstand den Haushalts- und Stellenplan auf. Gemeinsam mit der Geschäftsführung setzt er die strategische Ausrichtung der Unfallkasse NRW um.

Mitglieder des Vorstands (Stand April 2023)

Gruppe der Arbeitgeber	Stellvertreter/in
Helmut Etschenberg (altern. Vorsitzender)	1. Patrick Bürger 2. Stefan Dwilies
Kerstin Wittmeier	1. Stefan Ferber 2. Knut Dannat
Kerstin Kersten	1. Sven-Axel Köster 2. N. N.
Michael Stock	1. Frank Schneider 2. Gerhard Schütz

Gruppe der Versicherten	Stellvertreter/in
Sabine Claas	1. Stefanie Klewe 2. Elisabeth Schlierkamp
Uwe Meyeringh (Vorsitzender)	1. Dr. Georg Zimmermann 2. Wolfgang Hackländer
Susann Raschke	1. Annette Gregor 2. Regine Weiß-Balschun
Thomas Wittstock	1. Michael Stodolny 2. Ulrich Salmen

Rechnungsergebnisse

Jahresrechnung

	2021 in €	2022 in €	Veränderung in %
Ausgaben			
Entschädigungsleistungen	230.991.423,57	262.074.072,13	13,46
Prävention	23.212.774,64	25.868.731,06	11,44
Zuführungen zu den Betriebsmitteln	43.828.790,05	17.528.719,32	-60,01
sonstige Vermögensaufwendungen	9.940.634,84	12.262.817,91	23,36
persönliche Verwaltungskosten	34.746.996,47	34.984.393,08	0,68
sächliche Verwaltungskosten	5.976.438,72	5.834.053,52	-2,38
Aufwendungen für die Selbstverwaltung	60.101,23	71.737,35	19,36
Vergütungen für andere für Verwaltungsarbeiten	9.314.212,35	8.705.090,44	-6,54
Verfahrenskosten	490.554,71	480.484,12	-2,05
gesamt	358.561.926,58	367.810.098,93	2,58
Einnahmen			
Beiträge und Gebühren	331.094.083,99	330.708.025,85	-0,12
Erträge aus Vermögensanlagen der Betriebsmittel	-471.065,52	100.552,45	-121,35
Einnahmen aus Ersatzansprüchen	18.098.237,91	17.659.793,86	-2,42
Entnahmen aus den Betriebsmitteln	7.000.000,00	9.000.000,00	28,57
Entnahmen aus dem Verwaltungsvermögen	347.236,98	8.761.500,12	2423,20
Entnahme aus Mitteln der Altersrückstellung	436.255,47	500.360,82	14,69
Sonstiges	2.057.177,75	1.079.865,83	-47,51
gesamt	358.561.926,58	367.810.098,93	2,58

Vermögensrechnung

	2021 in €	2022 in €	Veränderung in %
Aktiva			
sofort verfügbare Zahlungsmittel der Betriebsmittel	5.334.525,13	6.778.608,35	27,07
Forderungen der Betriebsmittel	16.191.413,40	18.330.406,94	13,21
Geldanlagen und Wertpapiere der Betriebsmittel	128.519.431,38	132.090.755,51	2,78
sonstige Aktiva	7.544.942,19	7.992.280,94	5,93
liquide Mittel und Forderungen des Verwaltungsvermögens	29.182.085,23	21.342.856,87	-26,86
Bestände des Verwaltungsvermögens	7.590.136,65	7.132.648,06	-6,03
Mittel für Altersrückstellungen	18.622.600,47	27.970.476,77	50,20
Rechnungsabgrenzung des Verwaltungsvermögens	636.230,85	318.115,43	-50,00
gesamt	213.621.365,30	221.956.148,87	3,90
Passiva			
Betriebsmittel	152.396.915,08	160.925.634,40	5,60
kurzfristige Verbindlichkeiten, Kredite und Darlehen	5.193.397,02	4.266.417,34	-17,85
Verwaltungsvermögen	37.395.681,07	28.793.109,85	-23,00
Verpflichtungen des Verwaltungsvermögens	12771,66	510,51	-96,00
Rückstellungen für Altersversorgung	18.622.600,47	27.970.476,77	50,20
gesamt	213.621.365,30	221.956.148,87	3,90

GC 400-8

0



OOA

0

Impressum

Für die Menschen in NRW

Die Bildauswahl in diesem Geschäftsbericht soll Ihnen einen Eindruck vermitteln von der Vielfalt unserer Versicherten, für die wir uns Jahr für Jahr stark machen.

Herausgeber

Unfallkasse NRW
Moskauer Straße 18
40227 Düsseldorf
Telefon 0211 9024-0
E-Mail info@unfallkasse-nrw.de
Internet www.unfallkasse-nrw.de

Redaktion

Nil Yurdatap, Leitung Kommunikation
Marcus Schugk, Referent Statistik
Kathrin Tynior, Leitung Geschäftsbereich Finanzen

Gestaltung

Gathmann Michaelis und Freunde, Essen

Bildnachweis

Fotos: ©shutterstock.com/Oksana Kuzmina (Titel)/Pressmaster (5, 21)/ Goldsithney (9)/ AnnaStills (11)/Virrage Images (12)/Paul Vasarhelyi (15)/Ground Picture (16)/Antonio Guillem (17)/Rawpixel.com (20)/Kzenon (27)
Abbildungen Fotostreifen/-rahmen: ©freepik.com (Titel, 5, 9, 11, 12, 15, 16, 17, 21, 27);
©unsplash.com (20)

Druck

Druckerei Kettler, Robert-Bosch-Straße 14, 59199 Bönen/Westfalen

1. Auflage Juni 2023

5.000 Exemplare

Unfallkasse NRW

Moskauer Straße 18
40227 Düsseldorf
Telefon 0211 9024-0
www.unfallkasse-nrw.de