

Ein Blick auf ... Stadtteile in Essen Nordviertel 2021



8/2022

**STADT
ESSEN**

**Amt für Statistik,
Stadtforschung und Wahlen**

Erläuterungen

- nichts (genau Null)
- . nicht bekannt oder geheim zu halten
- × Aussage nicht sinnvoll
- 0** mehr als nichts,
weniger als die kleinste dargestellte Einheit

**Nachdruck – auch auszugsweise –
nur mit Quellenangabe gestattet**

Impressum

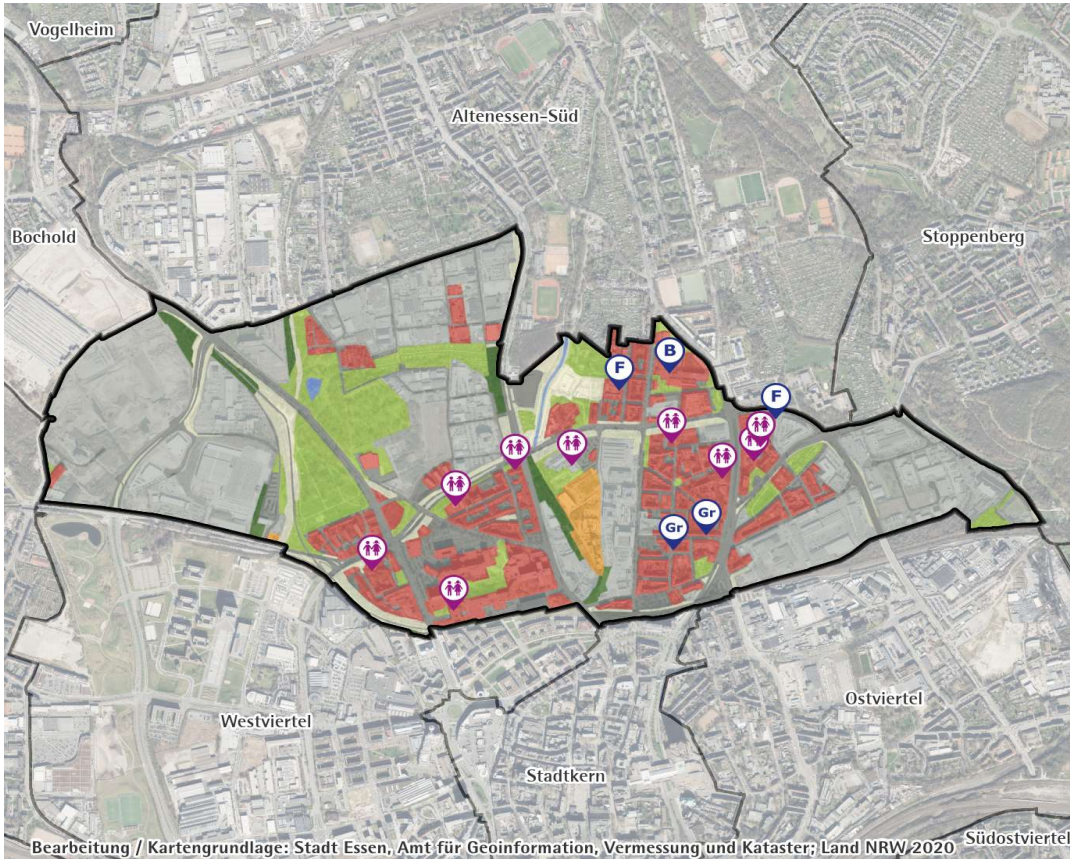
Herausgeber: Stadt Essen
Der Oberbürgermeister
Amt für Statistik, Stadtforschung und Wahlen

Kontakt: Telefon: +49 201 88-12000
Fax: +49 201 88-12012
E-Mail: amt12@essen.de

Schriftenreihe: Ein Blick auf ...

Bildnachweis: Titelseite: © Stadt Essen, Amt für Geoinformation, Vermessung und Kataster,
RVR, Bildflug 2021, Datenlizenz Deutschland – Namensnennung – Version 2.0

A Fläche und Bevölkerungsdichte



Berufskolleg



Förderschule



Grundschule



Kindertagesstätte

Bearbeitung / Kartengrundlage: Stadt Essen, Amt für Geoinformation, Vermessung und Kataster; Land NRW, 2020

- Siedlung
- Parks / Kleingärten / Friedhöfe
- Gewässer / Wasserflächen
- Gewerbe / Industrie
- Wald / Halden (rekultiviert)
- Abgrabungsflächen
- Verkehrsflächen
- Landwirtschaft / Freiraum
- Ver- / Entsorgung (Energie, Abwasser, Abfall, Halden)

Quellen:
 Fachbereich Schule, Jugendamt,
 Flächennutzungskartierung
 Regionalverband Ruhr, Essen; digitale
 Bearbeitung: Team Geodaten,
 Stadtplanwerk und Luftbilder Stand 2019

Fläche und Bevölkerungsdichte Stichtag 31.12.2021	03 Nordviertel			Stadtbezirk I		Stadt Essen	
	Quadratmeter	Prozent	Bev. ² je 10.000 qm = Hektar	Prozent	Bev. ² je 10.000 qm = Hektar	Prozent	Bev. ² je 10.000 qm = Hektar
Fläche insgesamt	2.932.914	100	28,2	100	43,7	100	28,0
darunter ...							
bebaute Fläche	1.808.698	61,7	45,8	56,4	77,5	37,4	74,8
Erholungs- und Freiflächen ¹	489.199	16,7	169,3	15,3	286,1	27,6	101,4

Quellen: Amtliches Liegenschaftskatasterinformationssystem, Einwohnerdatei

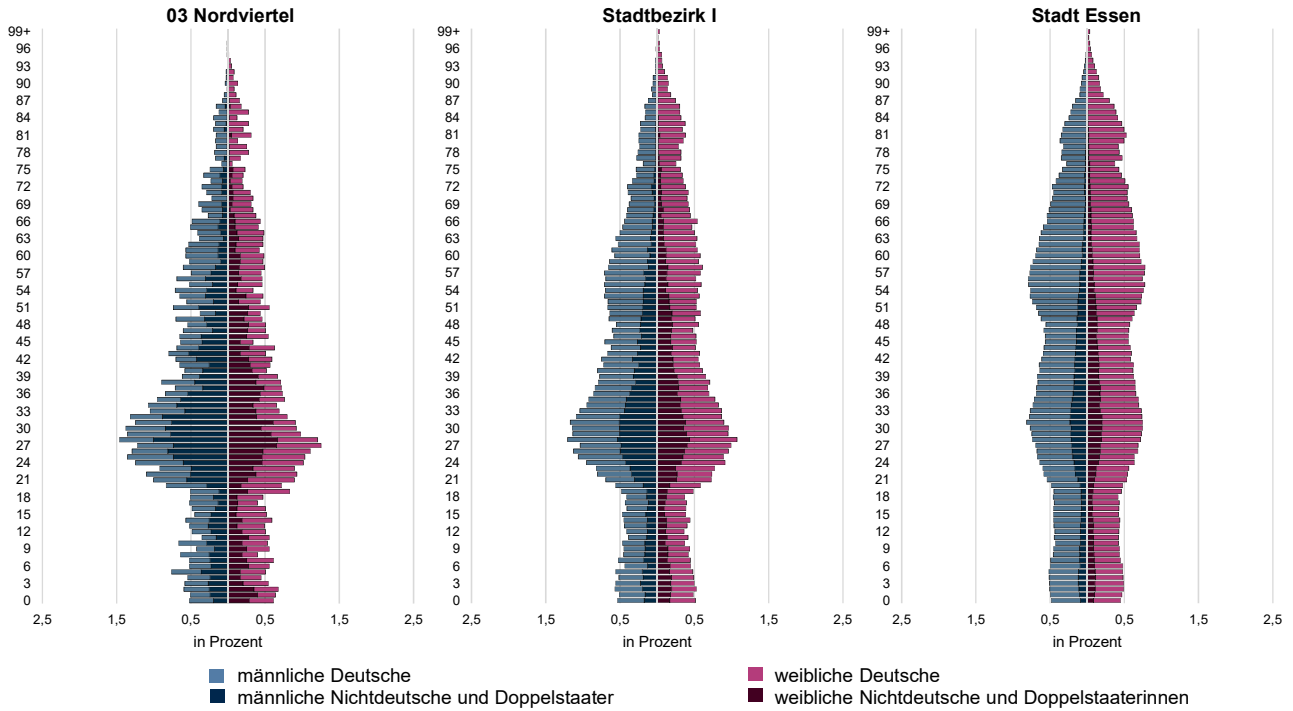
B Bevölkerung

Bevölkerung Stichtag 31.12.2021	03 Nordviertel			Stadtbezirk I		Stadt Essen	
	Anzahl	in Prozent der Bev.	Prozent	in Prozent der Bev.	Prozent	in Prozent der Bev.	Prozent
Bevölkerung am Ort der Hauptwohnung	8.284	100		100		100	
davon ¹ ...							
männlich	4.393	53,0		51,7		48,9	
weiblich	3.891	47,0		48,3		51,1	
im Alter von ... Jahren							
unter 18	1.598	19,3	100	16,5	100	16,6	100
unter 6	574	6,9	35,9	6,2	37,9	5,9	35,5
6 bis 17	1.024	12,4	64,1	10,2	62,1	10,7	64,5
18 bis 64	5.691	68,7		67,2		61,9	
65 oder mehr	995	12,0	100	16,3	100	21,5	100
80 oder mehr	303	3,7	30,5	5,5	33,9	7,3	34,0
Durchschnittsalter in Jahren		36,8		40,5		44,1	

Quelle: Einwohnerdatei

B Bevölkerung - Fortsetzung

Bevölkerung am Ort der Hauptwohnung nach Geschlecht¹, Staatsangehörigkeit und Alter am 31.12.2021 - in Prozent



Doppelstaater/-innen und Nichtdeutsche Stichtag 31.12.2021	03 Nordviertel			Stadtbezirk I		Stadt Essen	
	Anzahl	in Prozent der Bev.	Prozent an Gleich- altrigen	in Prozent der Bev.	Prozent an Gleich- altrigen	in Prozent der Bev.	Prozent an Gleich- altrigen
Doppelstaater/-innen² und Nichtdeutsche³ im Alter von ... Jahren	5.072	61,2		44,5		28,8	
unter 18	1.247	15,1	78,0	10,5	63,6	7,5	45,1
unter 6	456	5,5	79,4	4,0	64,8	2,8	47,1
6 bis 17	791	9,5	77,2	6,4	62,8	4,7	44,0
18 bis 64	3.544	42,8	62,3	31,5	46,9	19,1	30,9
65 oder mehr	281	3,4	28,2	2,5	15,6	2,2	10,0
Durchschnittsalter in Jahren		31,8		32,5		33,4	

Quelle: Einwohnerdatei

Staatsangehörigkeit Stichtag 31.12.2021	03 Nordviertel			Stadtbezirk I		Stadt Essen	
	Anzahl	in Prozent der Bev.	in Prozent der Nicht- deutschen u. Doppel- staater/- innen	in Prozent der Bev.	in Prozent der Nicht- deutschen u. Doppel- staater/- innen	in Prozent der Bev.	in Prozent der Nicht- deutschen u. Doppel- staater/- innen
Top 5 Staatsangehörigkeiten im Stadtteil							
Syrien	731	8,8	14,4	5,2	11,6	2,7	9,4
Türkei	436	5,3	8,6	3,9	8,8	4,1	14,1
Polen	354	4,3	7,0	3,1	7,0	3,5	12,2
Irak	333	4,0	6,6	3,2	7,2	1,4	5,0
Libanon	266	3,2	5,2	1,6	3,6	1,0	3,4

Quelle: Einwohnerdatei

C Haushalte

Haushaltsgröße Stichtag 31.12.2021	03 Nordviertel		Stadtbezirk I	Stadt Essen
	Anzahl	Prozent	Prozent	Prozent
Bevölkerung in Privathaushalten ¹	7.890			
Privathaushalte²	4.331	100	100	100
davon mit ...				
1 Person	2.572	59,4	59,5	50,2
2 Personen	887	20,5	22,8	28,1
3 Personen	356	8,2	8,2	10,8
4 Personen	271	6,3	5,8	7,2
5 oder mehr Personen	245	5,7	3,8	3,7
durchschnittliche Haushaltsgröße		1,8	1,7	1,9

Quellen: Einwohnerdatei und Haushaltgenerierung auf Basis der Einwohnerdatei

C Haushalte - Fortsetzung

Haushalte mit Kindern Stichtag 31.12.2021	03 Nordviertel			Stadtbezirk I		Stadt Essen	
	Anzahl	in Prozent der Privathaus- halte	Prozent	in Prozent der Privathaus- halte	Prozent	in Prozent der Privathaus- halte	Prozent
Haushalte mit minderjährigen Kindern	778	18,0	100	15,8	100	18,1	100
davon Haushalte mit ...							
1 Kind	313	7,2	40,2	7,4	46,9	9,1	50,0
2 Kindern	254	5,9	32,6	5,3	33,4	6,2	34,4
3 oder mehr Kindern	211	4,9	27,1	3,1	19,7	2,8	15,6
darunter							
Haushalte Alleinerziehender	220	5,1	28,3	4,2	26,7	4,5	25,0

Quellen: Einwohnerdatei und Haushaltgenerierung auf Basis der Einwohnerdatei

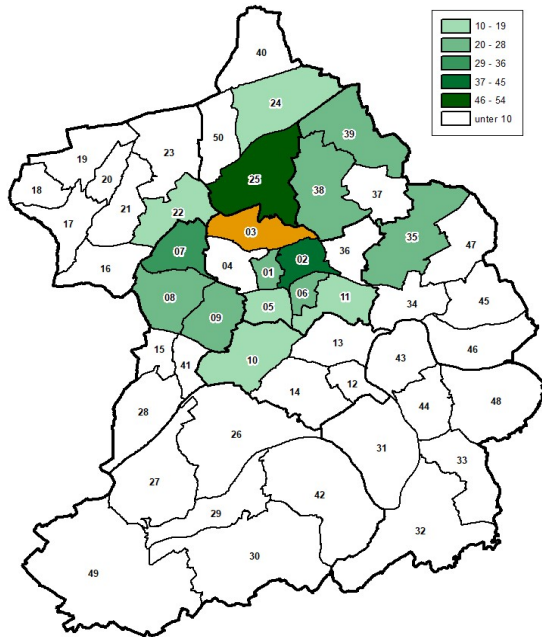
D Natürliche Bevölkerungsbewegungen

Geburten und Sterbefälle Jahr 2021	03 Nordviertel			Stadtbezirk I		Stadt Essen	
	Anzahl	je 1.000 der Bevöl- kerung ⁴	je 1.000 Frauen im Alter von 15 bis 44 Jahren ^{4,5}	je 1.000 der Bevöl- kerung ⁴	je 1.000 Frauen im Alter von 15 bis 44 Jahren ^{4,5}	je 1.000 der Bevöl- kerung ⁴	je 1.000 Frauen im Alter von 15 bis 44 Jahren ^{4,5}
Lebendgeborene¹	101	12,2	52,7	11,5	54,0	9,9	54,0
Gestorbene²	59	7,1		12,5		13,2	
Geburten- (+)/Sterbefallüberschuss (-)³	+ 42	+ 5,1		- 0,9		- 3,4	

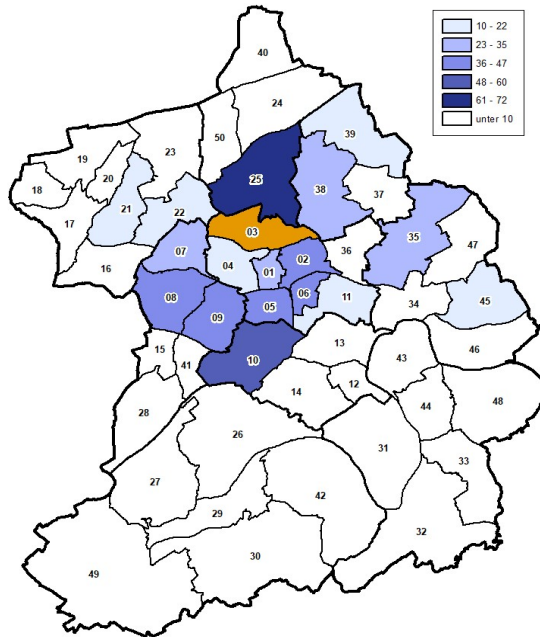
Quellen: Geburten-, Sterbefall- und Einwohnerdatei

E Wanderungsbewegungen

Innerstädtische Zuzüge¹ in den Stadtteil
im Jahr 2021



Innerstädtische Fortzüge¹ aus dem Stadtteil
im Jahr 2021



- | | | | | |
|------------------|------------------|--------------------|----------------|----------------------|
| 01 Stadtkern | 11 Huttrop | 21 Borbeck-Mitte | 31 Heisingen | 41 Margarethenhöhe |
| 02 Ostviertel | 12 Rellinghausen | 22 Bochold | 32 Kupferdreh | 42 Fischlaken |
| 03 Nordviertel | 13 Bergerhausen | 23 Bergeborbeck | 33 Byfang | 43 Übrühr-Hinsel |
| 04 Westviertel | 14 Stadtwald | 24 Altenessen-Nord | 34 Steele | 44 Übrühr-Holthausen |
| 05 Südviertel | 15 Fulerum | 25 Altenessen-Süd | 35 Kray | 45 Freisenbruch |
| 06 Südostviertel | 16 Schönebeck | 26 Bredeneu | 36 Frillendorf | 46 Horst |
| 07 Altendorf | 17 Bedingrade | 27 Schuir | 37 Schonnebeck | 47 Leithe |
| 08 Frohnhausen | 18 Frintrop | 28 Haarzopf | 38 Stoppenberg | 48 Burgaltendorf |
| 09 Holsterhausen | 19 Dellwig | 29 Werden | 39 Katernberg | 49 Kettwig |
| 10 Rüttenscheid | 20 Gerschede | 30 Heidhausen | 40 Karnap | 50 Vogelheim |

Wanderungen Jahr 2021	03 Nordviertel		Stadtbezirk I		Stadt Essen	
	Anzahl	je 1.000 der Bevölkerung ⁴	je 1.000 der Bevölkerung ⁴	je 1.000 der Bevölkerung ⁴	je 1.000 der Bevölkerung ⁴	je 1.000 der Bevölkerung ⁴
Zuzüge von außerhalb ² Essens	798	96,3	79,6	52,0		
Fortzüge nach außerhalb ² Essens	788	95,1	73,7	53,0		
Außenwanderungssaldo	+ 10	+ 1,2	+ 5,9	- 1,0		
Zuzüge von innerhalb ³ Essens	466	56,3	42,2	65,5		
Fortzüge nach innerhalb ³ Essens	669	80,8	52,7	65,5		
Binnenwanderungssaldo	- 203	- 24,5	- 10,6	-		
Wanderungssaldo insgesamt	- 193	- 23,3	- 4,7	- 1,0		

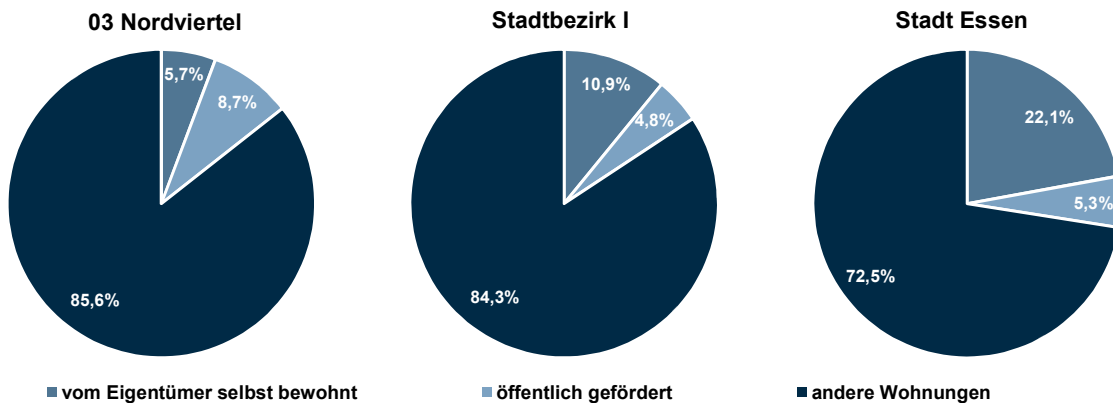
Quellen: Wanderungsdatei; Einwohnerdatei

F Gebäude, Wohnungen, Wohnraumversorgung

Gebäude und Wohnungen Stichtag 31.12.2021	03 Nordviertel			Stadtbezirk I		Stadt Essen	
	Anzahl	Prozent	Prozent	Prozent	Prozent	Prozent	Prozent
Gebäude mit Wohnraum¹	653	100		100		100	
darunter ...							
reine Wohngebäude²	604	92,5	100	93,5	100	96,7	100
darunter mit ...							
1 oder 2 Wohnungen	71	10,9	11,8	28,9	30,9	52,4	54,2
3 bis 6 Wohnungen	262	40,1	43,4	32,0	34,2	30,0	31,1
7 bis 9 Wohnungen	174	26,6	28,8	21,7	23,2	10,2	10,5
10 bis 19 Wohnungen	89	13,6	14,7	9,3	10,0	3,4	3,5
20 oder mehr Wohnungen	8	1,2	1,3	1,6	1,7	0,7	0,8
darunter erbaut ...							
in den letzten fünf Jahren	2	0,3	0,3	0,4	0,5	1,2	1,2
darin ...							
Wohnungen³	4.242	100	je 6,5 Gebäude	100	je 5,6 Gebäude	100	je 3,6 Gebäude
darunter ...							
vom Eigentümer selbst genutzt ⁴	243	5,7		10,9		22,1	
öffentlich gefördert ⁵	368	8,7		4,8		5,3	
	qm			qm		qm	
Wohnfläche³	261.539						
je Wohnung	61,7			67,5		77,0	
je Person⁶	31,1			38,6		42,1	

Quellen: Fortschreibung der Daten der Gebäude- und Wohnungszählung vom 09.05.2011 anhand der Angaben des Amtes für Stadtplanung und Bauordnung über die Bautätigkeit, Einwohnerdatei, Finanzbuchhaltung und Stadtsteueramt, Abteilung Grundbesitzabgaben

Wohnungen nach Art der Wohnung am 31.12.2021



Wohndauer Stichtag 31.12.2021	03 Nordviertel		Stadtbezirk I	Stadt Essen
	Anzahl	Prozent	Prozent	Prozent
Bevölkerung im Alter von 18 oder mehr Jahren mit einer Wohndauer⁷ in Essen von ...				
unter 5 Jahren	2.123	31,8	25,8	15,7
20 oder mehr Jahren	2.361	35,3	43,8	59,7

Quelle: Einwohnerdatei

G Kraftfahrzeuge

PKW Stichtag 31.12.2021 ¹	03 Nordviertel			Stadtbezirk I		Stadt Essen ⁵	
	Anzahl	Prozent	je 1.000 der voll-jährigen Bev. ⁴	Prozent	je 1.000 der voll-jährigen Bev. ⁴	Prozent	je 1.000 der voll-jährigen Bev. ⁴
Personenkraftwagen² mit Fahrberechtigung	3.622	100	542	100	577	100	590
darunter zugelassen auf ...							
natürliche Personen	2.051	56,6	307	65,2	376	86,6	511
darunter ...							
Benzin	1.482	40,9	222	48,4	279	65,8	389
Diesel	497	13,7	74	13,7	79	16,3	96
Elektro	10	0,3	1	0,5	3	0,7	4
Flüssig- oder Erdgas ³	14	0,4	2	0,3	2	0,4	2
Hybrid	38	1,0	6	1,7	10	2,4	14

Quellen: Kraftfahrzeugdatei und Einwohnerdatei

H Arbeitslose und sozialversicherungspflichtig Beschäftigte am Wohnort

Arbeitslose Stichtag 31.12.2021	03 Nordviertel			Stadtbezirk I ⁴		Stadt Essen ⁵	
	Anzahl	Prozent	in Prozent der jeweiligen erwerbs- fähigen Bev.	Prozent	in Prozent der jeweiligen erwerbs- fähigen Bev.	Prozent	in Prozent der jeweiligen erwerbs- fähigen Bev.
Arbeitslose¹	711	100	12,5	100	10,2	100	8,3
und zwar ...							
Männer	404	56,8	12,9	57,0	10,8	54,4	8,9
Frauen	307	43,2	12,0	43,0	9,5	45,6	7,6
unter 25 Jahre	51	7,2	5,2	8,1	6,0	8,6	5,9
55 oder mehr Jahre	84	11,8	10,2	13,7	8,0	16,7	6,0
Deutsche	318	44,7	10,9	49,1	7,8	60,5	6,3
Nichtdeutsche ²	393	55,3	14,2	50,9	14,6	39,5	15,5
ohne abgeschlossene Berufsausbildung ³	566	79,6	9,9	75,7	7,7	70,5	5,8

Quellen: Bundesagentur für Arbeit; erster veröffentlichter Stand, spätere Revisionen werden nicht berücksichtigt; Einwohnerdatei

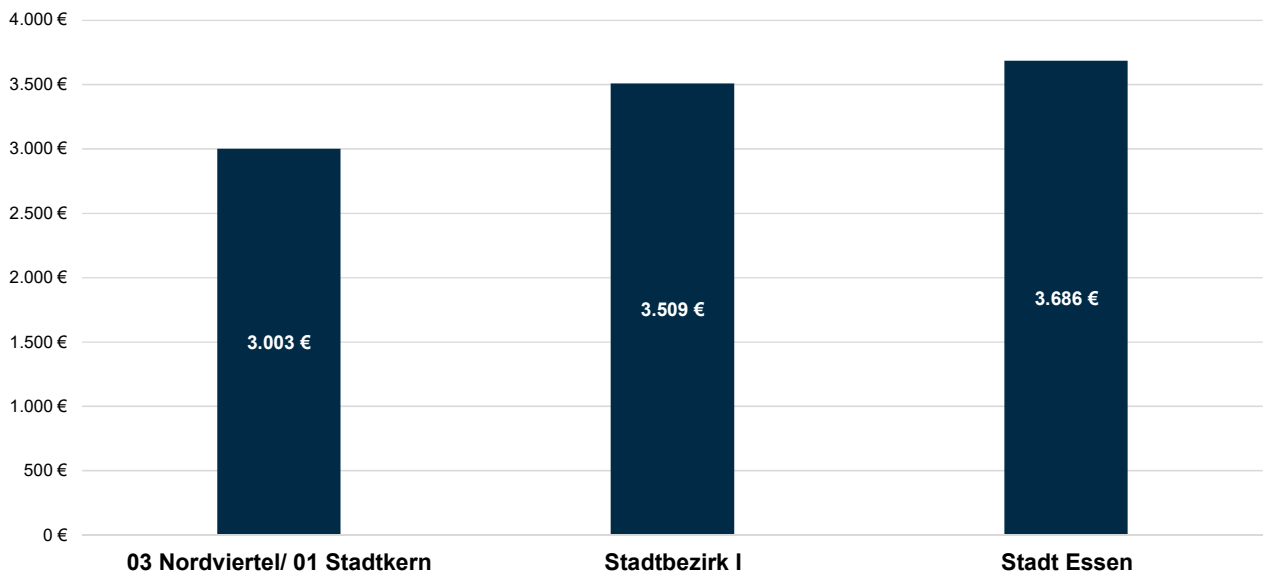
Beschäftigte Stichtag 31.12.2021	03 Nordviertel			Stadtbezirk I		Stadt Essen	
	Anzahl	Prozent	in Prozent der jeweiligen erwerbs- fähigen Bev.	Prozent	in Prozent der jeweiligen erwerbs- fähigen Bev.	Prozent	in Prozent der jeweiligen erwerbs- fähigen Bev.
Sozialversicherungspflichtig Beschäftigte am Wohnort⁶	2.743	100	48,2	100	55,2	100	58,8
und zwar ...							
Männer	1.670	60,9	53,4	56,9	58,5	53,6	62,4
Frauen	1.073	39,1	41,8	43,1	51,3	46,4	55,2
Deutsche	1.645	60,0	56,3	73,9	63,3	85,7	63,9
Nichtdeutsche	1.098	40,0	39,7	26,1	40,4	14,3	39,9

Quellen: Bundesagentur für Arbeit; erster veröffentlichter Stand, spätere Revisionen werden nicht berücksichtigt; Einwohnerdatei

Bruttoarbeitsentgelte Stichtag 31.12.2021	03 Nordviertel/ 01 Stadtkern	Stadtbezirk I	Stadt Essen
	EURO		
Median der monatlichen Bruttoarbeitsentgelte sozialversicherungspflichtig Vollzeitbeschäftigter am Wohnort Essen^{7,8}	3.003	3.509	3.686
und zwar ...			
Männer	2.980	3.511	3.788
Frauen	3.103	3.506	3.533
Deutsche	3.285	3.688	3.794
Nichtdeutsche	2.526	2.781	2.856

Quelle: Bundesagentur für Arbeit

**Median der monatlichen Bruttoarbeitsentgelte sozialversicherungspflichtig
Vollzeitbeschäftigter¹ insgesamt am Wohnort Essen am 31.12.2021**

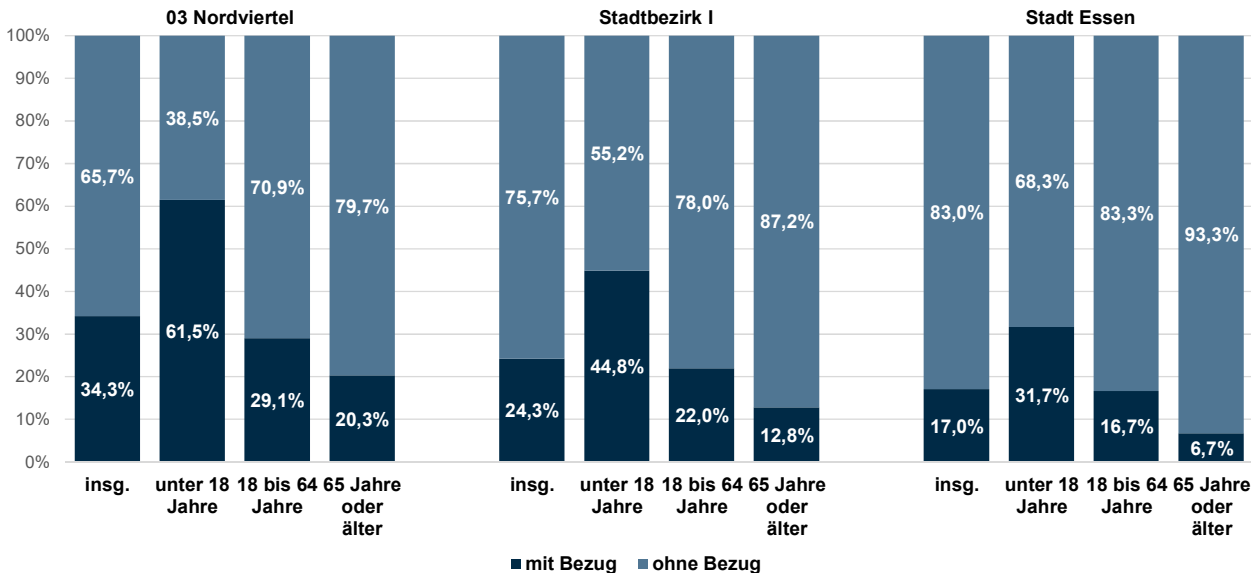


I Soziales

Existenzsichernde Leistungen Stichtag 31.12.2021	03 Nordviertel			Stadtbezirk I		Stadt Essen	
	Anzahl	Prozent	Prozent an Bev. ³	Prozent	Prozent an Bev. ³	Prozent	Prozent an Bev. ³
Personen mit Bezug existenzsichernder Leistungen außerhalb von Einrichtungen¹	2.839	100	34,3	100	24,3	100	17,0
darunter mit Leistungen gemäß ...							
SGB II ² : Grundsicherung für Arbeitsuchende	2.501	88,1	30,2	84,7	20,5	85,0	14,5
SGB XII, Kapitel 4: Grundsicherung im Alter	159	5,6	1,9	7,4	1,8	7,2	1,2
SGB XII, Kapitel 4: Grundsicherung bei dauerhafter Erwerbsminderung	84	3,0	1,0	4,3	1,0	4,4	0,8
Asylbewerberleistungsgesetz	69	2,4	0,8	2,8	0,7	2,4	0,4
	Anzahl	Prozent	Prozent an Gleichaltrigen	Prozent	Prozent an Gleichaltrigen	Prozent	Prozent an Gleichaltrigen
im Alter von ... Jahren							
unter 18	983	34,6	61,5	30,4	44,8	30,8	31,7
18 bis 64	1.654	58,3	29,1	60,9	22,0	60,7	16,7
65 oder mehr	202	7,1	20,3	8,6	12,8	8,5	6,7

Quellen: Leistungsempfänger- und Einwohnerdatei sowie Daten der Bundesagentur für Arbeit

Personen mit Bezug existenzsichernder Leistungen¹ nach Alter außerhalb von Einrichtungen am 31.12.2021 - in Prozent der gleichaltrigen Bevölkerung



Bedarfsgemeinschaften SGB II Stichtag 31.12.2021	03 Nordviertel			Stadtbezirk I		Stadt Essen ⁴	
	Anzahl	Prozent	in Prozent der Privathaushalte	Prozent	in Prozent der Privathaushalte	Prozent	in Prozent der Privathaushalte
Bedarfsgemeinschaften mit Bezug von Leistungen zur Existenzsicherung gemäß SGB II	1.106	100	25,5	100	17,8	100	13,4
darunter ...							
Alleinerziehende mit minderjährigen Kindern	171	15,5	77,7	14,6	61,7	17,3	51,3
Partnerschaften mit minderjährigen Kindern	244	22,1	43,7	18,1	27,9	17,1	16,9
Partnerschaften ohne minderjährige Kinder	90	8,1	11,7	7,5	6,6	8,1	4,0
Single-Bedarfsgemeinschaften	581	52,5	22,6	58,1	17,4	55,3	14,8

Quellen: Daten der Bundesagentur für Arbeit sowie Daten der Haushaltsgenerierung auf Basis der Einwohnerdatei

J Kinder und Bildung

Kinderbetreuung Stichtag 30.09.2021	03 Nordviertel			Stadtbezirk I	Stadt Essen
	Anzahl	Plätze ²	Quote ³	Quote ⁵	Quote ³
Kinder und Betreuungsplätze für Kinder im Alter von ... ¹					
unter 3 Jahren	303	182	60,1	43,0	39,2
3 Jahre bis zur Schulpflicht	288	374	130,1	98,5	93,1

Quellen: Stadt Essen, Jugendamt (Hrsg.): Kinderbetreuungsangebote in Essen im Kita-Jahr 2021 - 2022, Daten zur Versorgung in den Bezirken und Stadtteilen; Einwohnerdatei

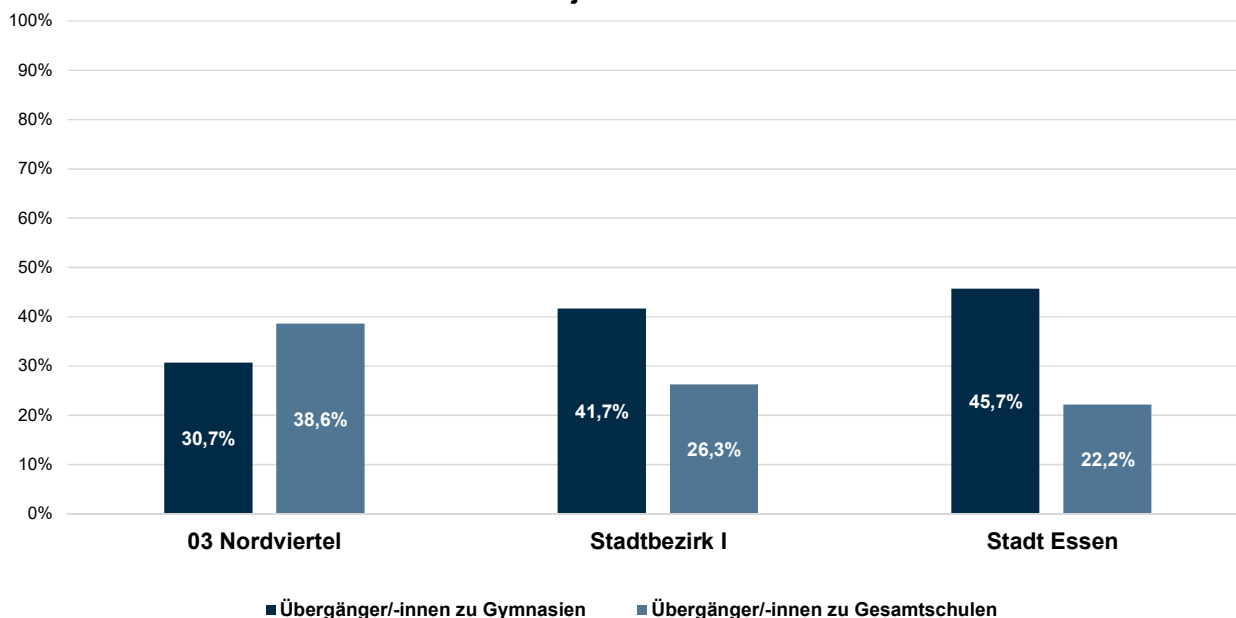
Kindergesundheit 2021	03 Nordviertel		Stadtbezirk I	Stadt Essen ⁶
	Anzahl	Prozent	Prozent	Prozent
Schulanfänger/-innen ⁴ und zwar ...	93	100	100	100
ohne Gesundheitsstörungen in den schulrelevanten Entwicklungsbereichen ⁵	42	45,2	48,4	45,7
ohne Gewichtsprobleme	63	67,7	71,0	22,2

Quelle: Schuleingangsuntersuchung

Überräger/-innen Schuljahr 2021/2022	03 Nordviertel		Stadtbezirk I	Stadt Essen
	Anzahl	Prozent	Prozent	Prozent
Überräger/-innen von Grundschulen ⁷	88	100	100	100
darunter ...				
zu Gymnasien	27	30,7	41,7	45,7
zu Gesamtschulen	34	38,6	26,3	22,2

Quelle: Fachbereich Schule

Überräger/-innen von Grundschulen¹ zu Gymnasien und Gesamtschulen im Schuljahr 2021/2022



K Kommunalwahlen

Wahlen 13.09.2020	03 Nordviertel		Stadtbezirk I	Stadt Essen
	Anzahl	Prozent	Prozent	Prozent
Wahlberechtigte	4.688	100	100	100
davon ... bei der Wahl zum Rat der Stadt				
Wähler/-innen	1.321	28,2	41,5	48,1
Nichtwähler/-innen	3.367	71,8	58,5	51,9
gültige Stimmen	1.295	100	100	100
davon ...				
SPD	307	23,7	20,7	24,3
CDU	278	21,5	29,3	34,4
GRÜNE	290	22,4	24,7	18,6
DIE LINKE	109	8,4	6,3	3,9
EBB-FW	39	3,0	2,8	2,9
AfD	131	10,1	7,0	7,5
FDP	40	3,1	3,0	3,0
Sonstige ¹	101	7,8	6,1	5,3

Quelle: Amt für Statistik, Stadtforschung und Wahlen

A Fläche und Bevölkerungsdichte

- 1) Parks und Grünanlagen, Spiel- und Sportplätze, Wald- und Wasserflächen
- 2) Bevölkerung am Ort der Hauptwohnung

B Bevölkerung

- 1) Nach § 22 Abs. 3 PStG konnte seit dem 01.11.2013 für Personen mit nicht eindeutig männlichem oder weiblichem Geschlecht der Eintrag "ohne Angabe", seit dem 18.12.2018 kann auch das Kennzeichen "divers" in das Register eingetragen werden. Seit 2018 sind in Essen nur Einzelfälle verzeichnet, die aus Gründen der Geheimhaltung auf die Kategorien männlich und weiblich verteilt werden.
- 2) mit deutscher und nichtdeutscher Staatsangehörigkeit
- 3) ausschließlich nichtdeutsche Staatsangehörigkeit

C Haushalte

- 1) Zu der Bevölkerung in Privathaushalten zählt die wohnberechtigte Bevölkerung (ohne Sonderanschriften wie z.B. Wohnheime und Flüchtlingsunterkünfte).
- 2) Einige wenige Personen haben neben dem Hauptwohnsitz auch einen oder mehrere Nebenwohnsitze in Essen. Diese Personen werden in mehr als einem Haushalt als Haushaltsmitglieder berücksichtigt.

D Natürliche Bevölkerungsbewegungen

- 1) Lebendgeborene von Müttern mit Hauptwohnung in Essen; vorläufige Zahlen
- 2) Gestorbene mit Hauptwohnung in Essen; vorläufige Zahlen
- 3) Bevölkerung am Ort der Hauptwohnung; vorläufige Zahlen
- 4) Bevölkerung am Ort der Hauptwohnung am 31.12.
- 5) allgemeine Fruchtbarkeitsziffer

E Wanderungsbewegungen

- 1) Als Klassifizierungsmethode wurden gleiche Intervalle gewählt, daher können je nach Zusammensetzung der Umzüge einzelne Klassen nicht besetzt sein.
- 2) von Personen, die vor oder nach der Wanderung zur Bevölkerung am Ort der Hauptwohnung zählen
- 3) Umzüge von Personen, die zur Bevölkerung am Ort der Hauptwohnung zählen, d.h. Ummeldungen eines Hauptwohnsitzes innerhalb der Stadt Essen.
- 4) Bevölkerung am Ort der Hauptwohnung am 31.12.

F Gebäude, Wohnungen, Wohnraumversorgung

- 1) vorläufige Zahlen
- 2) Gebäude, die mindestens mit 50 % der Gesamtnutzfläche Wohnzwecken dienen; über Veränderungen der Gebäudeart durch Abbrüche von Gebäudeteilen liegen keine Informationen vor.
- 3) in reinen Wohngebäuden und sonstigen Gebäuden mit Wohnraum
- 4) Eigentümerwohnungen sind Wohnungen, die vom Eigentümer des Gebäudes oder der Wohnung selbst bewohnt werden, Stand: 13.01.2022.
- 5) Nur Mietwohnungen des I. Förderweges und Mietwohnungen, die für Haushalte der Einkommensgruppe A nach dem neuen Wohnraumförderungsgesetz (vereinbarte Förderung) bestimmt sind; Stand 01.01.2022
- 6) wohnberechtigte Bevölkerung
- 7) Bei Personen, für die kein Einzugs- bzw. Zugzugsdatum (mehr) in der Einwohnerdatei verzeichnet ist, wurde das Geburtsdatum als Einzugsdatum unterstellt.

G Kraftfahrzeuge

- 1) Der Stichtag wurde anders als bei sonstigen Veröffentlichungen (dort 30.09.) mit dem Ziel gewählt, Daten für alle Merkmale zu einem einheitlichen Stichtag auszuweisen. Saisonbedingt kann die Zahl der PKW etwas geringer sein, da in den Wintermonaten z.B. Cabriolets abgemeldet werden.
- 2) ohne Behördenfahrzeuge und auswärtige Halter/-innen
- 3) einschließlich bivalenten (Gas und andere Kraftstoffe) Fahrzeugen
- 4) Bevölkerung am Ort der Hauptwohnung im Alter von 18 oder mehr Jahren
- 5) einschließlich räumlich nicht zuzuordnende Fälle

H Arbeitslose und sozialversicherungspflichtig Beschäftigte am Wohnort

- 1) Arbeitslose sind Personen bis zur Vollendung des 65. Lebensjahres, die in der Bundesrepublik Deutschland wohnen, die nicht oder nur kurzzeitig in einem Beschäftigungsverhältnis stehen, eine versicherungspflichtige, mindestens 15 Stunden wöchentlich umfassende Beschäftigung suchen, die eine angestrebte Arbeitnehmertätigkeit ausüben können und dürfen und für eine Arbeitsaufnahme als Arbeitnehmer sofort zur Verfügung stehen. Sie müssen sich persönlich bei ihrer zuständigen Arbeitsagentur gemeldet haben. Teilnehmer an Maßnahmen der aktiven Arbeitsmarktpolitik gelten nicht als arbeitslos.
- 2) Nichtdeutsche müssen die allgemeinen Kriterien für Arbeitslosigkeit erfüllen und eine Arbeitnehmertätigkeit in der Bundesrepublik ausüben dürfen.
- 3) einschließlich ohne Angabe zur Berufsausbildung
- 4) Aufgrund fehlender Daten wurden einige Angaben zu Arbeitslosen geschätzt.
- 5) einschließlich räumlich nicht eindeutig zuzuordnende Fälle
- 6) Wohnort Essen, Arbeitsort Essen oder außerhalb
- 7) ohne sozialversicherungspflichtig Beschäftigte aus Bereichen mit besonderer gesetzlicher Vergütungsregelung wie Ausbildung, Jugendhilfe, Berufsförderung, Tätigkeiten in Behindertenwerkstätten, Freiwilligendiensten; vorläufiges Ergebnis
- 8) Arbeitsentgelte vor Abzug von Steuern und Sozialversicherungsbeiträgen inklusive Sonderzahlungen wie Familienzuschläge, Weihnachtsgeld, Abfindungen u.ä.

I Soziales

- 1) einschließlich Sozialgesetzbuch (SGB) XII, Kapitel 3: laufende Hilfe zum Lebensunterhalt
- 2) einschließlich Personen ohne Leistungsbezug in Bedarfsgemeinschaften mit SGB II Bezug
- 3) Bevölkerung am Ort der Hauptwohnung
- 4) einschließlich räumlich nicht zuzuordnender Personen

J Kinder und Bildung

- 1) Bevölkerung am Ort der Hauptwohnung zum Stichtag 30.09 in den Kindergartenjahrgängen: unter 3 Jahre = geboren 01.10.2018 bis 30.09.2021; 3 Jahren bis zur Schulpflicht = geboren 01.10.2015 bis 30.09.2018 plus 2 Geburtsmonate vom 01.10.2018 bis 30.11.2018
- 2) Ausgewiesen sind nur geförderte Plätze: geplante und beim Land NRW gemeldete Plätze in Kindertageseinrichtungen, von den Kindertagespflege-Fachverbänden vorgehaltene Plätze bei Tagesmüttern oder -vätern, die durch Pflegeerlaubnis nach § 43 SGB VII zur Betreuung von bis zu fünf Kindern befugt sind. Stichtag 01.03.2020
- 3) Betreuungsplätze / Kinder in den entsprechenden Kinderjahrgängen *100
- 4) Schulanfänger/-innen und zurückgestellte Schulanfänger/-innen, die erneut zur Einschulungsuntersuchung kamen
- 5) der Körperkoordination, der Visuomotorik und der Sprache
- 6) einschließlich der räumlich nicht zuzuordnenden Schulanfänger/-innen
- 7) nur Übergänger/-innen mit Hauptwohnsitz in Essen

K Kommunalwahlen

- 1) Stimmenanteile in der Stadt unter 3 %