

# Ein Blick auf ... Stadtteile in Essen Katernberg 2021



8/2022

**STADT  
ESSEN**

**Amt für Statistik,  
Stadtforschung und Wahlen**

## Erläuterungen

- nichts (genau Null)
- . nicht bekannt oder geheim zu halten
- × Aussage nicht sinnvoll
- 0** mehr als nichts,  
weniger als die kleinste dargestellte Einheit

**Nachdruck – auch auszugsweise –  
nur mit Quellenangabe gestattet**

### **Impressum**

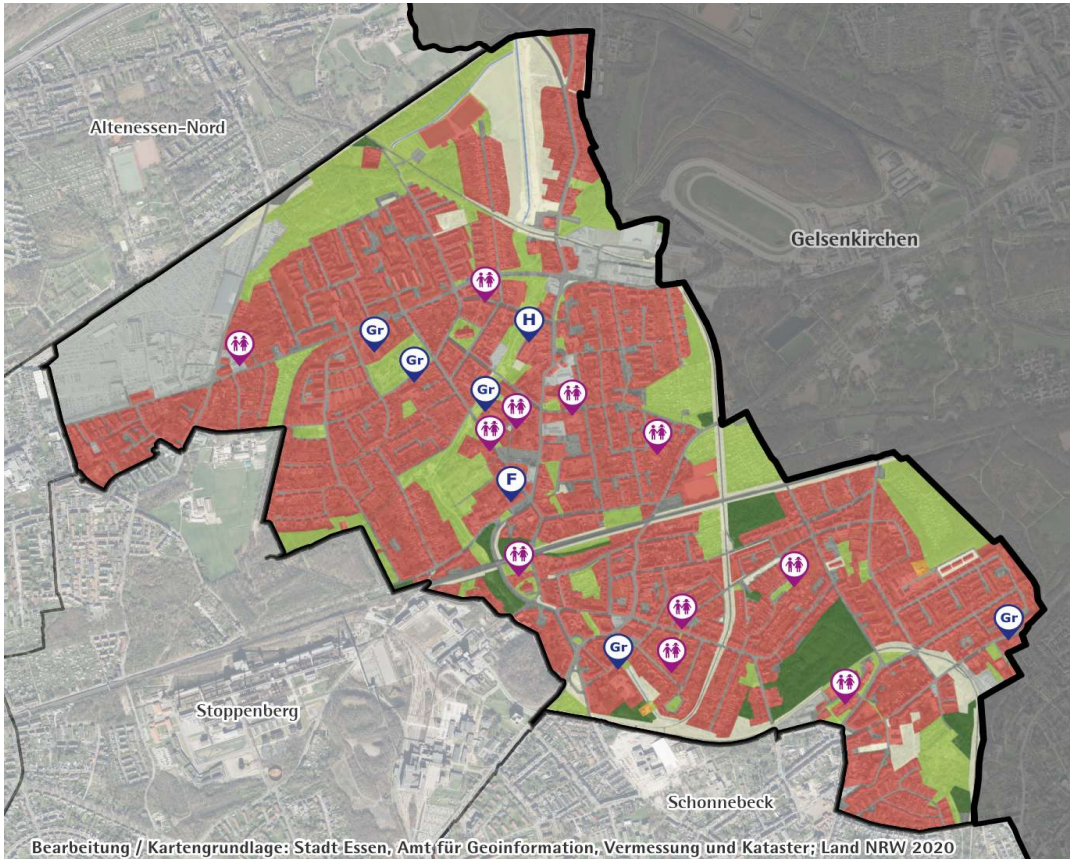
**Herausgeber:** Stadt Essen  
Der Oberbürgermeister  
Amt für Statistik, Stadtforschung und Wahlen

**Kontakt:** Telefon: +49 201 88-12000  
Fax: +49 201 88-12012  
E-Mail: [amt12@essen.de](mailto:amt12@essen.de)

**Schriftenreihe:** Ein Blick auf ...

**Bildnachweis:** Titelseite: © Stadt Essen, Amt für Geoinformation, Vermessung und Kataster,  
RVR, Bildflug 2021, Datenlizenz Deutschland – Namensnennung – Version 2.0

**A Fläche und Bevölkerungsdichte**



STADT  
ESSEN

- Fördererschule
- Grundschule
- Hauptschule
- Kindertagesstätte

- Siedlung
- Parks / Kleingärten / Friedhöfe
- Gewässer / Wasserflächen
- Gewerbe / Industrie
- Wald / Halden (rekultiviert)
- Abgrabungsflächen
- Verkehrsflächen
- Landwirtschaft / Freiraum
- Ver- / Entsorgung (Energie, Abwasser, Abfall, Halden)

Quellen:  
 Fachbereich Schule, Jugendamt,  
 Flächennutzungskartierung  
 Regionalverband Ruhr, Essen; digitale  
 Bearbeitung: Team Geodaten,  
 Stadtplanwerk und Luftbilder Stand 2019

Fläche und Bevölkerungsdichte Stichtag 31.12.2021	39 Katernberg			Stadtbezirk VI		Stadt Essen	
	Quadratmeter	Prozent	Bev. <sup>2</sup> je 10.000 qm = Hektar	Prozent	Bev. <sup>2</sup> je 10.000 qm = Hektar	Prozent	Bev. <sup>2</sup> je 10.000 qm = Hektar
<b>Fläche insgesamt</b>	<b>4.777.096</b>	<b>100</b>	<b>50,4</b>	<b>100</b>	<b>40,2</b>	<b>100</b>	<b>28,0</b>
darunter ...							
bebaute Fläche	2.608.921	54,6	92,2	47,9	83,9	37,4	74,8
Erholungs- und Freiflächen <sup>1</sup>	1.020.914	21,4	235,6	28,9	139,0	27,6	101,4

Quellen: Amtliches Liegenschaftskatasterinformationssystem, Einwohnerdatei

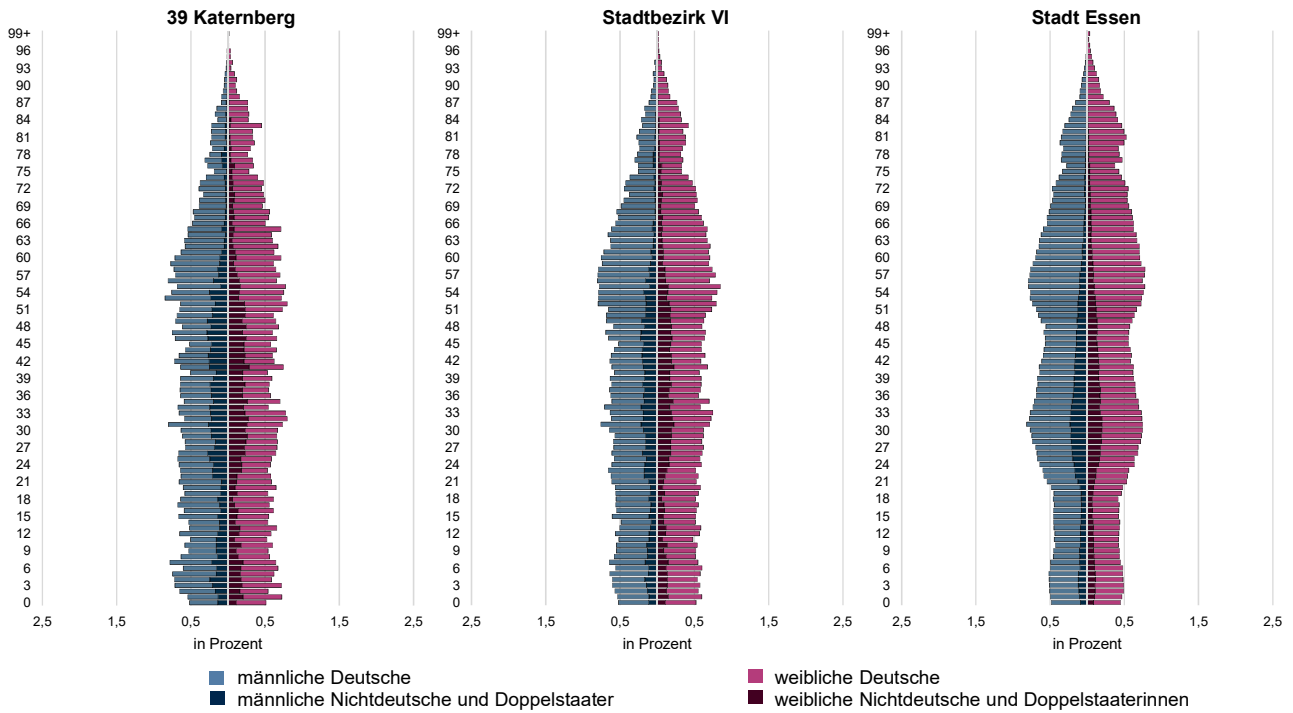
**B Bevölkerung**

Bevölkerung Stichtag 31.12.2021	39 Katernberg			Stadtbezirk VI		Stadt Essen	
	Anzahl	in Prozent der Bev.	Prozent	in Prozent der Bev.	Prozent	in Prozent der Bev.	Prozent
<b>Bevölkerung am Ort der Hauptwohnung</b>	<b>24.057</b>	<b>100</b>		<b>100</b>		<b>100</b>	
davon <sup>1</sup> ...							
<b>männlich</b>	<b>11.786</b>	<b>49,0</b>		<b>49,0</b>		<b>48,9</b>	
<b>weiblich</b>	<b>12.271</b>	<b>51,0</b>		<b>51,0</b>		<b>51,1</b>	
im Alter von ... Jahren							
<b>unter 18</b>	<b>5.264</b>	<b>21,9</b>	<b>100</b>	<b>20,0</b>	<b>100</b>	<b>16,6</b>	<b>100</b>
unter 6	1.826	7,6	34,7	6,8	34,2	5,9	35,5
6 bis 17	3.438	14,3	65,3	13,1	65,8	10,7	64,5
<b>18 bis 64</b>	<b>14.675</b>	<b>61,0</b>		<b>61,2</b>		<b>61,9</b>	
<b>65 oder mehr</b>	<b>4.118</b>	<b>17,1</b>	<b>100</b>	<b>18,8</b>	<b>100</b>	<b>21,5</b>	<b>100</b>
80 oder mehr	1.243	5,2	30,2	5,7	30,0	7,3	34,0
<b>Durchschnittsalter in Jahren</b>		<b>40,4</b>		<b>42,0</b>		<b>44,1</b>	

Quelle: Einwohnerdatei

**B Bevölkerung - Fortsetzung**

**Bevölkerung am Ort der Hauptwohnung nach Geschlecht<sup>1</sup>, Staatsangehörigkeit und Alter am 31.12.2021 - in Prozent**



Doppelstaater/-innen und Nichtdeutsche Stichtag 31.12.2021	39 Katernberg			Stadtbezirk VI		Stadt Essen	
	Anzahl	in Prozent der Bev.	Prozent an Gleich- altrigen	in Prozent der Bev.	Prozent an Gleich- altrigen	in Prozent der Bev.	Prozent an Gleich- altrigen
<b>Doppelstaater/-innen<sup>2</sup> und Nichtdeutsche<sup>3</sup></b> im Alter von ... Jahren	<b>9.856</b>	<b>41,0</b>		<b>36,0</b>		<b>28,8</b>	
<b>unter 18</b>	<b>3.103</b>	<b>12,9</b>	<b>58,9</b>	<b>10,7</b>	<b>53,4</b>	<b>7,5</b>	<b>45,1</b>
unter 6	1.121	4,7	61,4	3,8	55,8	2,8	47,1
6 bis 17	1.982	8,2	57,6	6,8	52,1	4,7	44,0
<b>18 bis 64</b>	<b>5.955</b>	<b>24,8</b>	<b>40,6</b>	<b>22,4</b>	<b>36,5</b>	<b>19,1</b>	<b>30,9</b>
<b>65 oder mehr</b>	<b>798</b>	<b>3,3</b>	<b>19,4</b>	<b>3,0</b>	<b>15,7</b>	<b>2,2</b>	<b>10,0</b>
<b>Durchschnittsalter in Jahren</b>		<b>32,3</b>		<b>33,1</b>		<b>33,4</b>	

Quelle: Einwohnerdatei

Staatsangehörigkeit Stichtag 31.12.2021	39 Katernberg			Stadtbezirk VI		Stadt Essen	
	Anzahl	in Prozent der Bev.	in Prozent der Nicht- deutschen u. Doppel- staater/- innen	in Prozent der Bev.	in Prozent der Nicht- deutschen u. Doppel- staater/- innen	in Prozent der Bev.	in Prozent der Nicht- deutschen u. Doppel- staater/- innen
<b>Top 5 Staatsangehörigkeiten im Stadtteil</b>							
Türkei	3.492	14,5	35,4	9,7	27,0	4,1	14,1
Polen	1.145	4,8	11,6	5,0	13,8	3,5	12,2
Syrien	1.014	4,2	10,3	2,9	8,0	2,7	9,4
Serbien (einschl. Kosovo) und Montenegro	381	1,6	3,9	1,5	4,1	1,1	4,0
Irak	354	1,5	3,6	1,8	4,9	1,4	5,0

Quelle: Einwohnerdatei

**C Haushalte**

Haushaltsgröße Stichtag 31.12.2021	39 Katernberg		Stadtbezirk VI	Stadt Essen
	Anzahl	Prozent	Prozent	Prozent
Bevölkerung in Privathaushalten <sup>1</sup>	23.998			
<b>Privathaushalte<sup>2</sup></b>	<b>10.941</b>	<b>100</b>	<b>100</b>	<b>100</b>
davon mit ...				
1 Person	4.463	40,8	41,3	50,2
2 Personen	3.014	27,5	29,2	28,1
3 Personen	1.568	14,3	13,9	10,8
4 Personen	1.098	10,0	9,7	7,2
5 oder mehr Personen	798	7,3	5,9	3,7
<b>durchschnittliche Haushaltsgröße</b>		<b>2,2</b>	<b>2,1</b>	<b>1,9</b>

Quellen: Einwohnerdatei und Haushaltgenerierung auf Basis der Einwohnerdatei

**C Haushalte - Fortsetzung**

Haushalte mit Kindern Stichtag 31.12.2021	39 Katernberg			Stadtbezirk VI		Stadt Essen	
	Anzahl	in Prozent der Privathaus- halte	Prozent	in Prozent der Privathaus- halte	Prozent	in Prozent der Privathaus- halte	Prozent
<b>Haushalte mit minderjährigen Kindern</b>	<b>2.818</b>	<b>25,8</b>	<b>100</b>	<b>23,9</b>	<b>100</b>	<b>18,1</b>	<b>100</b>
davon Haushalte mit ...							
1 Kind	1.312	12,0	46,6	11,6	48,6	9,1	50,0
2 Kindern	900	8,2	31,9	7,9	33,0	6,2	34,4
3 oder mehr Kindern	606	5,5	21,5	4,4	18,5	2,8	15,6
darunter							
Haushalte Alleinerziehender	819	7,5	29,1	6,6	27,6	4,5	25,0

Quellen: Einwohnerdatei und Haushaltgenerierung auf Basis der Einwohnerdatei

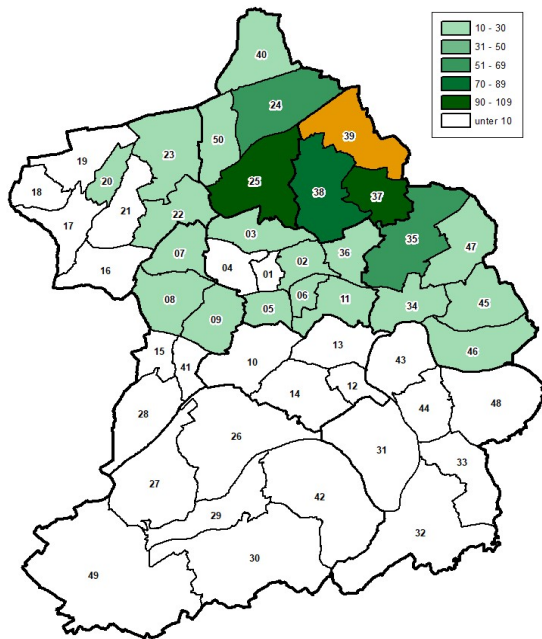
**D Natürliche Bevölkerungsbewegungen**

Geburten und Sterbefälle Jahr 2021	39 Katernberg			Stadtbezirk VI		Stadt Essen	
	Anzahl	je 1.000 der Bevöl- kerung <sup>4</sup>	je 1.000 Frauen im Alter von 15 bis 44 Jahren <sup>4,5</sup>	je 1.000 der Bevöl- kerung <sup>4</sup>	je 1.000 Frauen im Alter von 15 bis 44 Jahren <sup>4,5</sup>	je 1.000 der Bevöl- kerung <sup>4</sup>	je 1.000 Frauen im Alter von 15 bis 44 Jahren <sup>4,5</sup>
<b>Lebendgeborene<sup>1</sup></b>	<b>264</b>	<b>11,0</b>	<b>58,8</b>	<b>11,2</b>	<b>62,4</b>	<b>9,9</b>	<b>54,0</b>
<b>Gestorbene<sup>2</sup></b>	<b>279</b>	<b>11,6</b>		<b>12,7</b>		<b>13,2</b>	
<b>Geburten- (+)/Sterbefallüberschuss (-)<sup>3</sup></b>	<b>- 15</b>	<b>- 0,6</b>		<b>- 1,5</b>		<b>- 3,4</b>	

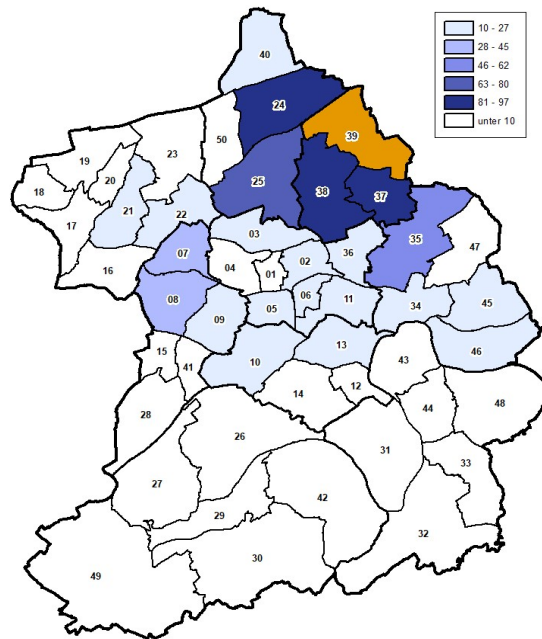
Quellen: Geburten-, Sterbefall- und Einwohnerdatei

**E Wanderungsbewegungen**

Innerstädtische Zuzüge<sup>1</sup> in den Stadtteil  
im Jahr 2021



Innerstädtische Fortzüge<sup>1</sup> aus dem Stadtteil  
im Jahr 2021



- |                  |                  |                    |                |                      |
|------------------|------------------|--------------------|----------------|----------------------|
| 01 Stadtkern     | 11 Huttrop       | 21 Borbeck-Mitte   | 31 Heisingen   | 41 Margarethenhöhe   |
| 02 Ostviertel    | 12 Rellinghausen | 22 Bochold         | 32 Kupferdreh  | 42 Fischlaken        |
| 03 Nordviertel   | 13 Bergerhausen  | 23 Bergeborbeck    | 33 Byfang      | 43 Übrühr-Hinsel     |
| 04 Westviertel   | 14 Stadtwald     | 24 Altenessen-Nord | 34 Steele      | 44 Übrühr-Holthausen |
| 05 Südviertel    | 15 Fulerum       | 25 Altenessen-Süd  | 35 Kray        | 45 Freisenbruch      |
| 06 Südostviertel | 16 Schönebeck    | 26 Bredeneu        | 36 Frillendorf | 46 Horst             |
| 07 Altdorf       | 17 Bedingrade    | 27 Schuir          | 37 Schonnebeck | 47 Leithe            |
| 08 Frohnhausen   | 18 Frintrop      | 28 Haarzopf        | 38 Stoppenberg | 48 Burgaltendorf     |
| 09 Holsterhausen | 19 Dellwig       | 29 Werden          | 39 Katernberg  | 49 Kettwig           |
| 10 Rütterscheid  | 20 Gerschede     | 30 Heidhausen      | 40 Karnap      | 50 Vogelheim         |

Wanderungen Jahr 2021	39 Katernberg		Stadtbezirk VI	Stadt Essen
	Anzahl	je 1.000 der Bevölkerung <sup>4</sup>	je 1.000 der Bevölkerung <sup>4</sup>	je 1.000 der Bevölkerung <sup>4</sup>
Zuzüge von außerhalb <sup>2</sup> Essens	905	37,6	32,1	52,0
Fortzüge nach außerhalb <sup>2</sup> Essens	946	39,3	36,2	53,0
<b>Außenwanderungssaldo</b>	<b>- 41</b>	<b>- 1,7</b>	<b>- 4,1</b>	<b>- 1,0</b>
Zuzüge von innerhalb <sup>3</sup> Essens	815	33,9	30,1	65,5
Fortzüge nach innerhalb <sup>3</sup> Essens	783	32,5	27,8	65,5
<b>Binnenwanderungssaldo</b>	<b>+ 32</b>	<b>+ 1,3</b>	<b>+ 2,3</b>	<b>-</b>
<b>Wanderungssaldo insgesamt</b>	<b>- 9</b>	<b>- 0,4</b>	<b>- 1,8</b>	<b>- 1,0</b>

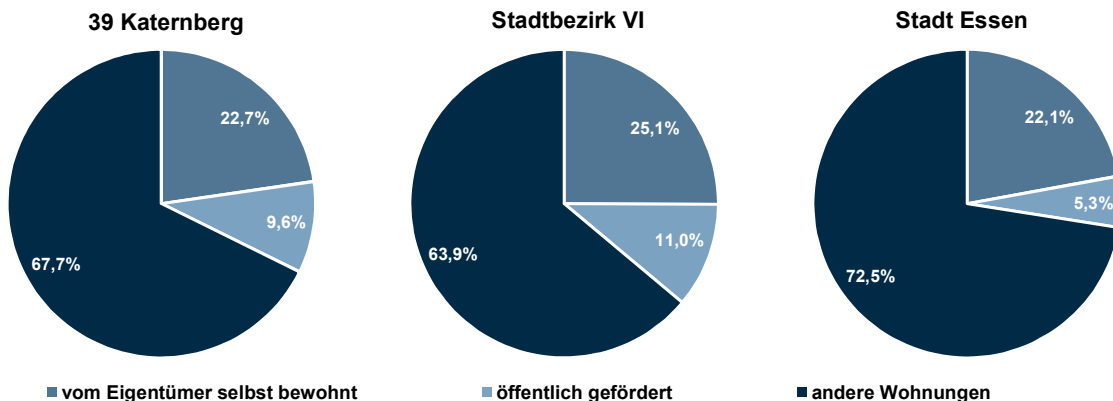
Quellen: Wanderungsdatei; Einwohnerdatei

**F Gebäude, Wohnungen, Wohnraumversorgung**

Gebäude und Wohnungen Stichtag 31.12.2021	39 Katernberg			Stadtbezirk VI		Stadt Essen	
	Anzahl	Prozent	Prozent	Prozent	Prozent	Prozent	Prozent
<b>Gebäude mit Wohnraum<sup>1</sup></b>	<b>3.931</b>	<b>100</b>		<b>100</b>		<b>100</b>	
darunter ...							
<b>reine Wohngebäude<sup>2</sup></b>	<b>3.851</b>	<b>98,0</b>	<b>100</b>	<b>97,8</b>	<b>100</b>	<b>96,7</b>	<b>100</b>
darunter mit ...							
1 oder 2 Wohnungen	2.509	63,8	65,2	64,0	65,4	52,4	54,2
3 bis 6 Wohnungen	988	25,1	25,7	24,7	25,3	30,0	31,1
7 bis 9 Wohnungen	253	6,4	6,6	6,4	6,5	10,2	10,5
10 bis 19 Wohnungen	80	2,0	2,1	2,2	2,2	3,4	3,5
20 oder mehr Wohnungen	21	0,5	0,5	0,5	0,5	0,7	0,8
darunter erbaut ...							
in den letzten fünf Jahren	113	2,9	2,9	2,0	2,0	1,2	1,2
darin ...							
<b>Wohnungen<sup>3</sup></b>	<b>11.435</b>	<b>100</b>	<b>2,9</b>	<b>100</b>	<b>2,9</b>	<b>100</b>	<b>3,6</b>
darunter ...							
vom Eigentümer selbst genutzt <sup>4</sup>	2.596	22,7		25,1		22,1	
öffentlich gefördert <sup>5</sup>	1.097	9,6		11,0		5,3	
	qm			qm		qm	
<b>Wohnfläche<sup>3</sup></b>	<b>860.228</b>						
<b>je Wohnung</b>	<b>75,2</b>			<b>76,4</b>		<b>77,0</b>	
<b>je Person<sup>6</sup></b>	<b>35,6</b>			<b>37,3</b>		<b>42,1</b>	

Quellen: Fortschreibung der Daten der Gebäude- und Wohnungszählung vom 09.05.2011 anhand der Angaben des Amtes für Stadtplanung und Bauordnung über die Bautätigkeit, Einwohnerdatei, Finanzbuchhaltung und Stadtsteueramt, Abteilung Grundbesitzabgaben

**Wohnungen nach Art der Wohnung am 31.12.2021**



Wohndauer Stichtag 31.12.2021	39 Katernberg		Stadtbezirk VI	Stadt Essen
	Anzahl	Prozent	Prozent	Prozent
<b>Bevölkerung im Alter von 18 oder mehr Jahren mit einer Wohndauer<sup>7</sup> in Essen von ...</b>	<b>18.793</b>	<b>100</b>	<b>100</b>	<b>100</b>
unter 5 Jahren	2.327	12,4	11,2	15,7
20 oder mehr Jahren	11.905	63,3	65,4	59,7

Quelle: Einwohnerdatei

**G Kraftfahrzeuge**

PKW Stichtag 31.12.2021 <sup>1</sup>	39 Katernberg			Stadtbezirk VI		Stadt Essen <sup>5</sup>	
	Anzahl	Prozent	je 1.000 der voll-jährigen Bev. <sup>4</sup>	Prozent	je 1.000 der voll-jährigen Bev. <sup>4</sup>	Prozent	je 1.000 der voll-jährigen Bev. <sup>4</sup>
<b>Personenkraftwagen<sup>2</sup> mit Fahrberechtigung</b>	<b>9.480</b>	<b>100</b>	<b>504</b>	<b>100</b>	<b>549</b>	<b>100</b>	<b>590</b>
darunter zugelassen auf ...							
<b>natürliche Personen</b>	<b>9.057</b>	<b>95,5</b>	<b>482</b>	<b>93,0</b>	<b>511</b>	<b>86,6</b>	<b>511</b>
darunter ...							
Benzin	6.605	69,7	351	69,7	383	65,8	389
Diesel	2.037	21,5	108	18,7	103	16,3	96
Elektro	51	0,5	3	0,6	3	0,7	4
Flüssig- oder Erdgas <sup>3</sup>	34	0,4	2	0,4	2	0,4	2
Hybrid	237	2,5	13	2,6	15	2,4	14

Quellen: Kraftfahrzeugdatei und Einwohnerdatei

**H Arbeitslose und sozialversicherungspflichtig Beschäftigte am Wohnort**

Arbeitslose Stichtag 31.12.2021	39 Katernberg			Stadtbezirk VI		Stadt Essen <sup>5</sup>	
	Anzahl	Prozent	in Prozent der jeweiligen erwerbsfähigen Bev.	Prozent	in Prozent der jeweiligen erwerbsfähigen Bev.	Prozent	in Prozent der jeweiligen erwerbsfähigen Bev.
<b>Arbeitslose<sup>1</sup></b>	<b>1.849</b>	<b>100</b>	<b>12,6</b>	<b>100</b>	<b>10,7</b>	<b>100</b>	<b>8,3</b>
und zwar ...							
Männer	928	50,2	12,6	51,1	10,9	54,4	8,9
Frauen	921	49,8	12,6	48,9	10,5	45,6	7,6
unter 25 Jahre	178	9,6	8,7	9,3	7,6	8,6	5,9
55 oder mehr Jahre	228	12,3	7,1	14,2	6,4	16,7	6,0
Deutsche	1.076	58,2	10,3	61,4	8,6	60,5	6,3
Nichtdeutsche <sup>2</sup>	773	41,8	18,4	38,6	17,5	39,5	15,5
ohne abgeschlossene Berufsausbildung <sup>3</sup>	1.453	78,6	9,9	75,9	8,1	70,5	5,8

Quellen: Bundesagentur für Arbeit; erster veröffentlichter Stand, spätere Revisionen werden nicht berücksichtigt; Einwohnerdatei

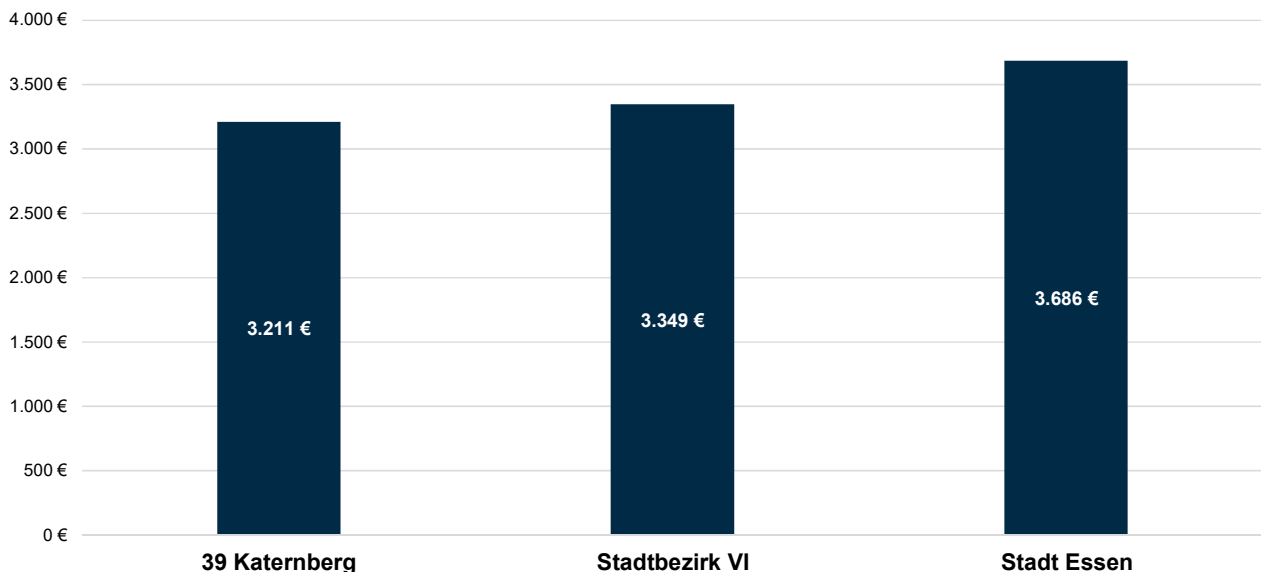
Beschäftigte Stichtag 31.12.2021	39 Katernberg			Stadtbezirk VI		Stadt Essen	
	Anzahl	Prozent	in Prozent der jeweiligen erwerbsfähigen Bev.	Prozent	in Prozent der jeweiligen erwerbsfähigen Bev.	Prozent	in Prozent der jeweiligen erwerbsfähigen Bev.
<b>Sozialversicherungspflichtig Beschäftigte am Wohnort<sup>6</sup></b>	<b>7.519</b>	<b>100</b>	<b>51,2</b>	<b>100</b>	<b>55,4</b>	<b>100</b>	<b>58,8</b>
und zwar ...							
Männer	4.313	57,4	58,4	55,7	61,3	53,6	62,4
Frauen	3.206	42,6	44,0	44,3	49,4	46,4	55,2
Deutsche	6.019	80,1	57,5	83,6	60,6	85,7	63,9
Nichtdeutsche	1.500	19,9	35,6	16,4	38,4	14,3	39,9

Quellen: Bundesagentur für Arbeit; erster veröffentlichter Stand, spätere Revisionen werden nicht berücksichtigt; Einwohnerdatei

Bruttoarbeitsentgelte Stichtag 31.12.2021	39 Katernberg	Stadtbezirk VI	Stadt Essen
	EURO		
<b>Median der monatlichen Bruttoarbeitsentgelte sozialversicherungspflichtig Vollzeitbeschäftigter am Wohnort Essen<sup>7,8</sup></b>	<b>3.211</b>	<b>3.349</b>	<b>3.686</b>
und zwar ...			
Männer	3.308	3.451	3.788
Frauen	2.987	3.161	3.533
Deutsche	3.332	3.469	3.794
Nichtdeutsche	2.734	2.711	2.856

Quelle: Bundesagentur für Arbeit

**Median der monatlichen Bruttoarbeitsentgelte sozialversicherungspflichtig Vollzeitbeschäftigter<sup>1</sup> insgesamt am Wohnort Essen am 31.12.2021**

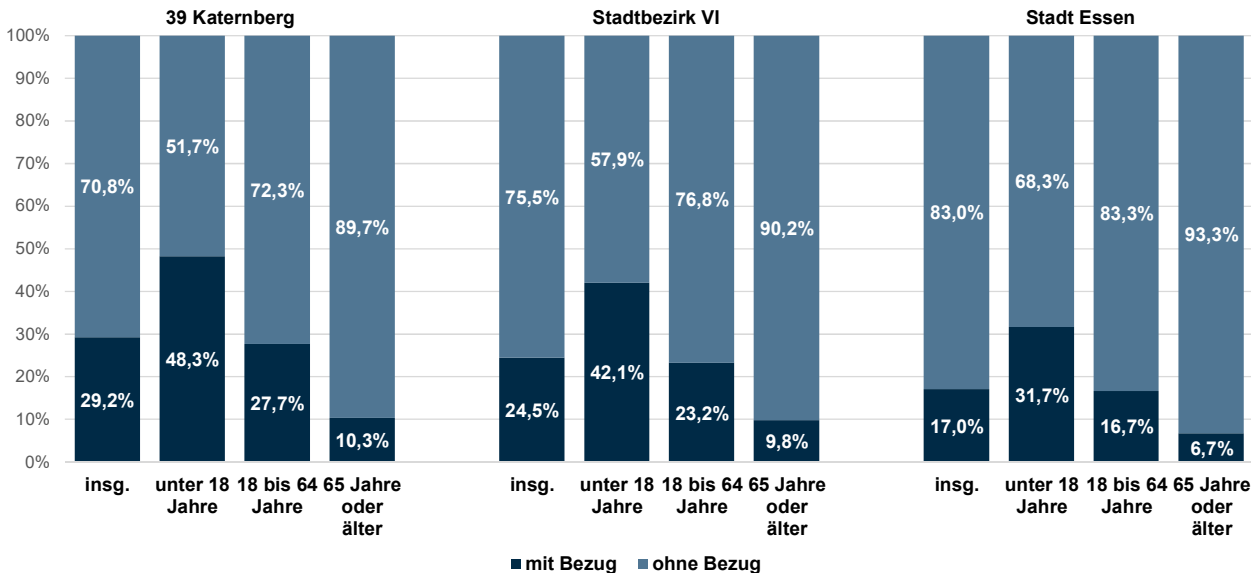


I Soziales

Existenzsichernde Leistungen Stichtag 31.12.2021	39 Katernberg			Stadtbezirk VI		Stadt Essen	
	Anzahl	Prozent	Prozent an Bev. <sup>3</sup>	Prozent	Prozent an Bev. <sup>3</sup>	Prozent	Prozent an Bev. <sup>3</sup>
<b>Personen mit Bezug existenzsichernder Leistungen außerhalb von Einrichtungen<sup>1</sup></b>	<b>7.024</b>	<b>100</b>	<b>29,2</b>	<b>100</b>	<b>24,5</b>	<b>100</b>	<b>17,0</b>
darunter mit Leistungen gemäß ...							
SGB II <sup>2</sup> : Grundsicherung für Arbeitsuchende	6.249	89,0	26,0	86,9	21,3	85,0	14,5
SGB XII, Kapitel 4: Grundsicherung im Alter	338	4,8	1,4	6,1	1,5	7,2	1,2
SGB XII, Kapitel 4: Grundsicherung bei dauerhafter Erwerbsminderung	240	3,4	1,0	4,0	1,0	4,4	0,8
Asylbewerberleistungsgesetz	139	2,0	0,6	2,1	0,5	2,4	0,4
	Anzahl	Prozent	Prozent an Gleichaltrigen	Prozent	Prozent an Gleichaltrigen	Prozent	Prozent an Gleichaltrigen
im Alter von ... Jahren							
unter 18	2.540	36,2	48,3	34,3	42,1	30,8	31,7
18 bis 64	4.060	57,8	27,7	58,1	23,2	60,7	16,7
65 oder mehr	424	6,0	10,3	7,6	9,8	8,5	6,7

Quellen: Leistungsempfänger- und Einwohnerdatei sowie Daten der Bundesagentur für Arbeit

**Personen mit Bezug existenzsichernder Leistungen<sup>1</sup> nach Alter außerhalb von Einrichtungen am 31.12.2021 - in Prozent der gleichaltrigen Bevölkerung**



Bedarfsgemeinschaften SGB II Stichtag 31.12.2021	39 Katernberg			Stadtbezirk VI		Stadt Essen <sup>4</sup>	
	Anzahl	Prozent	in Prozent der Privathaushalte	Prozent	in Prozent der Privathaushalte	Prozent	in Prozent der Privathaushalte
<b>Bedarfsgemeinschaften mit Bezug von Leistungen zur Existenzsicherung gemäß SGB II</b>	<b>2.679</b>	<b>100</b>	<b>24,5</b>	<b>100</b>	<b>20,3</b>	<b>100</b>	<b>13,4</b>
darunter ...							
Alleinerziehende mit minderjährigen Kindern	580	21,6	70,8	21,3	65,6	17,3	51,3
Partnerschaften mit minderjährigen Kindern	571	21,3	28,6	20,1	23,5	17,1	16,9
Partnerschaften ohne minderjährige Kinder	255	9,5	8,4	9,1	6,3	8,1	4,0
Single-Bedarfsgemeinschaften	1.202	44,9	26,9	46,8	23,0	55,3	14,8

Quellen: Daten der Bundesagentur für Arbeit sowie Daten der Haushaltgenerierung auf Basis der Einwohnerdatei



## J Kinder und Bildung

Kinderbetreuung Stichtag 30.09.2021	39 Katernberg			Stadtbezirk VI	Stadt Essen
	Anzahl	Plätze <sup>2</sup>	Quote <sup>3</sup>	Quote <sup>5</sup>	Quote <sup>3</sup>
Kinder und Betreuungsplätze für Kinder im Alter von ... <sup>1</sup>					
unter 3 Jahren	835	197	23,6	30,9	39,2
3 Jahre bis zur Schulpflicht	1.044	723	69,2	90,4	93,1

Quellen: Stadt Essen, Jugendamt (Hrsg.): Kinderbetreuungsangebote in Essen im Kita-Jahr 2021 - 2022, Daten zur Versorgung in den Bezirken und Stadtteilen; Einwohnerdatei

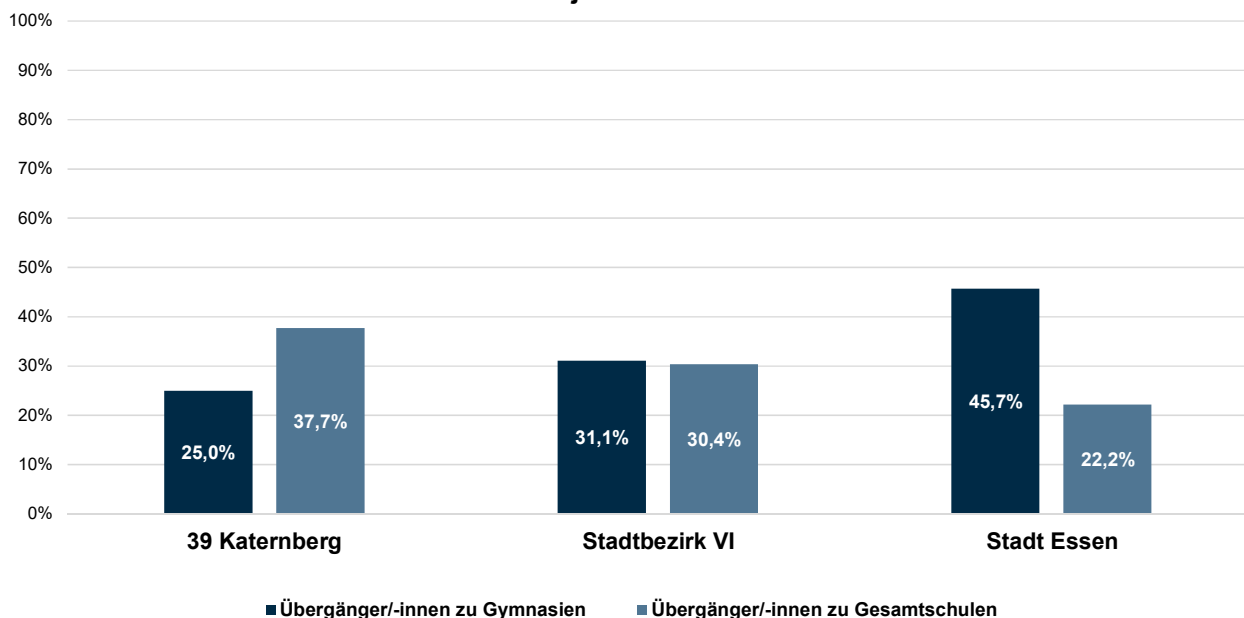
Kindergesundheit 2021	39 Katernberg		Stadtbezirk VI	Stadt Essen <sup>6</sup>
	Anzahl	Prozent	Prozent	Prozent
<b>Schulanfänger/-innen<sup>4</sup></b> und zwar ...	<b>314</b>	<b>100</b>	<b>100</b>	<b>100</b>
ohne Gesundheitsstörungen in den schulrelevanten Entwicklungsbereichen <sup>5</sup>	169	53,8	58,4	45,7
ohne Gewichtsprobleme	225	71,7	72,2	22,2

Quelle: Schuleingangsuntersuchung

Überräger/-innen Schuljahr 2021/2022	39 Katernberg		Stadtbezirk VI	Stadt Essen
	Anzahl	Prozent	Prozent	Prozent
<b>Überräger/-innen von Grundschulen<sup>7</sup></b>	<b>268</b>	<b>100</b>	<b>100</b>	<b>100</b>
darunter ...				
zu Gymnasien	67	25,0	31,1	45,7
zu Gesamtschulen	101	37,7	30,4	22,2

Quelle: Fachbereich Schule

### Überräger/-innen von Grundschulen<sup>1</sup> zu Gymnasien und Gesamtschulen im Schuljahr 2021/2022



## K Kommunalwahlen

Wahlen 13.09.2020	39 Katernberg		Stadtbezirk VI	Stadt Essen
	Anzahl	Prozent	Prozent	Prozent
<b>Wahlberechtigte</b>	<b>15.633</b>	<b>100</b>	<b>100</b>	<b>100</b>
davon ... bei der <b>Wahl zum Rat der Stadt</b>				
Wähler/-innen	5.506	35,2	38,6	48,1
Nichtwähler/-innen	10.127	64,8	61,4	51,9
<b>gültige Stimmen</b>	<b>5.429</b>	<b>100</b>	<b>100</b>	<b>100</b>
davon ...				
SPD	1.584	29,2	28,4	24,3
CDU	1.722	31,7	31,7	34,4
GRÜNE	614	11,3	12,2	18,6
DIE LINKE	221	4,1	4,0	3,9
EBB-FW	198	3,6	3,5	2,9
AfD	681	12,5	12,5	7,5
FDP	90	1,7	2,2	3,0
Sonstige <sup>1</sup>	319	5,9	5,6	5,3

Quelle: Amt für Statistik, Stadtforschung und Wahlen

## A Fläche und Bevölkerungsdichte

- 1) Parks und Grünanlagen, Spiel- und Sportplätze, Wald- und Wasserflächen
- 2) Bevölkerung am Ort der Hauptwohnung

## B Bevölkerung

- 1) Nach § 22 Abs. 3 PStG konnte seit dem 01.11.2013 für Personen mit nicht eindeutig männlichem oder weiblichem Geschlecht der Eintrag "ohne Angabe", seit dem 18.12.2018 kann auch das Kennzeichen "divers" in das Register eingetragen werden. Seit 2018 sind in Essen nur Einzelfälle verzeichnet, die aus Gründen der Geheimhaltung auf die Kategorien männlich und weiblich verteilt werden.
- 2) mit deutscher und nichtdeutscher Staatsangehörigkeit
- 3) ausschließlich nichtdeutsche Staatsangehörigkeit

## C Haushalte

- 1) Zu der Bevölkerung in Privathaushalten zählt die wohnberechtigte Bevölkerung (ohne Sonderanschriften wie z.B. Wohnheime und Flüchtlingsunterkünfte).
- 2) Einige wenige Personen haben neben dem Hauptwohnsitz auch einen oder mehrere Nebenwohnsitze in Essen. Diese Personen werden in mehr als einem Haushalt als Haushaltsmitglieder berücksichtigt.

## D Natürliche Bevölkerungsbewegungen

- 1) Lebendgeborene von Müttern mit Hauptwohnung in Essen; vorläufige Zahlen
- 2) Gestorbene mit Hauptwohnung in Essen; vorläufige Zahlen
- 3) Bevölkerung am Ort der Hauptwohnung; vorläufige Zahlen
- 4) Bevölkerung am Ort der Hauptwohnung am 31.12.
- 5) allgemeine Fruchtbarkeitsziffer

## E Wanderungsbewegungen

- 1) Als Klassifizierungsmethode wurden gleiche Intervalle gewählt, daher können je nach Zusammensetzung der Umzüge einzelne Klassen nicht besetzt sein.
- 2) von Personen, die vor oder nach der Wanderung zur Bevölkerung am Ort der Hauptwohnung zählen
- 3) Umzüge von Personen, die zur Bevölkerung am Ort der Hauptwohnung zählen, d.h. Ummeldungen eines Hauptwohnsitzes innerhalb der Stadt Essen.
- 4) Bevölkerung am Ort der Hauptwohnung am 31.12.

## F Gebäude, Wohnungen, Wohnraumversorgung

- 1) vorläufige Zahlen
- 2) Gebäude, die mindestens mit 50 % der Gesamtnutzfläche Wohnzwecken dienen; über Veränderungen der Gebäudeart durch Abbrüche von Gebäudeteilen liegen keine Informationen vor.
- 3) in reinen Wohngebäuden und sonstigen Gebäuden mit Wohnraum
- 4) Eigentümerwohnungen sind Wohnungen, die vom Eigentümer des Gebäudes oder der Wohnung selbst bewohnt werden, Stand: 13.01.2022.
- 5) Nur Mietwohnungen des I. Förderweges und Mietwohnungen, die für Haushalte der Einkommensgruppe A nach dem neuen Wohnraumförderungsgesetz (vereinbarte Förderung) bestimmt sind; Stand 01.01.2022
- 6) wohnberechtigte Bevölkerung
- 7) Bei Personen, für die kein Einzugs- bzw. Zugzugsdatum (mehr) in der Einwohnerdatei verzeichnet ist, wurde das Geburtsdatum als Einzugsdatum unterstellt.

## G Kraftfahrzeuge

- 1) Der Stichtag wurde anders als bei sonstigen Veröffentlichungen (dort 30.09.) mit dem Ziel gewählt, Daten für alle Merkmale zu einem einheitlichen Stichtag auszuweisen. Saisonbedingt kann die Zahl der PKW etwas geringer sein, da in den Wintermonaten z.B. Cabriolets abgemeldet werden.
- 2) ohne Behördenfahrzeuge und auswärtige Halter/-innen
- 3) einschließlich bivalenten (Gas und andere Kraftstoffe) Fahrzeugen
- 4) Bevölkerung am Ort der Hauptwohnung im Alter von 18 oder mehr Jahren
- 5) einschließlich räumlich nicht zuzuordnende Fälle

## H Arbeitslose und sozialversicherungspflichtig Beschäftigte am Wohnort

- 1) Arbeitslose sind Personen bis zur Vollendung des 65. Lebensjahres, die in der Bundesrepublik Deutschland wohnen, die nicht oder nur kurzzeitig in einem Beschäftigungsverhältnis stehen, eine versicherungspflichtige, mindestens 15 Stunden wöchentlich umfassende Beschäftigung suchen, die eine angestrebte Arbeitnehmertätigkeit ausüben können und dürfen und für eine Arbeitsaufnahme als Arbeitnehmer sofort zur Verfügung stehen. Sie müssen sich persönlich bei ihrer zuständigen Arbeitsagentur gemeldet haben. Teilnehmer an Maßnahmen der aktiven Arbeitsmarktpolitik gelten nicht als arbeitslos.
- 2) Nichtdeutsche müssen die allgemeinen Kriterien für Arbeitslosigkeit erfüllen und eine Arbeitnehmertätigkeit in der Bundesrepublik ausüben dürfen.
- 3) einschließlich ohne Angabe zur Berufsausbildung
- 4) Aufgrund fehlender Daten wurden einige Angaben zu Arbeitslosen geschätzt.
- 5) einschließlich räumlich nicht eindeutig zuzuordnende Fälle
- 6) Wohnort Essen, Arbeitsort Essen oder außerhalb
- 7) ohne sozialversicherungspflichtig Beschäftigte aus Bereichen mit besonderer gesetzlicher Vergütungsregelung wie Ausbildung, Jugendhilfe, Berufsförderung, Tätigkeiten in Behindertenwerkstätten, Freiwilligendiensten; vorläufiges Ergebnis
- 8) Arbeitsentgelte vor Abzug von Steuern und Sozialversicherungsbeiträgen inklusive Sonderzahlungen wie Familienzuschläge, Weihnachtsgeld, Abfindungen u.ä.

## I Soziales

- 1) einschließlich Sozialgesetzbuch (SGB) XII, Kapitel 3: laufende Hilfe zum Lebensunterhalt
- 2) einschließlich Personen ohne Leistungsbezug in Bedarfsgemeinschaften mit SGB II Bezug
- 3) Bevölkerung am Ort der Hauptwohnung
- 4) einschließlich räumlich nicht zuzuordnender Personen

## J Kinder und Bildung

- 1) Bevölkerung am Ort der Hauptwohnung zum Stichtag 30.09 in den Kindergartenjahrgängen: unter 3 Jahre = geboren 01.10.2018 bis 30.09.2021; 3 Jahren bis zur Schulpflicht = geboren 01.10.2015 bis 30.09.2018 plus 2 Geburtsmonate vom 01.10.2018 bis 30.11.2018
- 2) Ausgewiesen sind nur geförderte Plätze: geplante und beim Land NRW gemeldete Plätze in Kindertageseinrichtungen, von den Kindertagespflege-Fachverbänden vorgehaltene Plätze bei Tagesmüttern oder -vätern, die durch Pflegeerlaubnis nach § 43 SGB VII zur Betreuung von bis zu fünf Kindern befugt sind. Stichtag 01.03.2020
- 3) Betreuungsplätze / Kinder in den entsprechenden Kinderjahrgängen \*100
- 4) Schulanfänger/-innen und zurückgestellte Schulanfänger/-innen, die erneut zur Einschulungsuntersuchung kamen
- 5) der Körperkoordination, der Visuomotorik und der Sprache
- 6) einschließlich der räumlich nicht zuzuordnenden Schulanfänger/-innen
- 7) nur Übergänger/-innen mit Hauptwohnsitz in Essen

## K Kommunalwahlen

- 1) Stimmenanteile in der Stadt unter 3 %