

Ein Blick auf ... Stadtteile in Essen Borbeck-Mitte 2021



8/2022

**STADT
ESSEN**

**Amt für Statistik,
Stadtforschung und Wahlen**

Erläuterungen

- nichts (genau Null)
- . nicht bekannt oder geheim zu halten
- × Aussage nicht sinnvoll
- 0** mehr als nichts,
weniger als die kleinste dargestellte Einheit

**Nachdruck – auch auszugsweise –
nur mit Quellenangabe gestattet**

Impressum

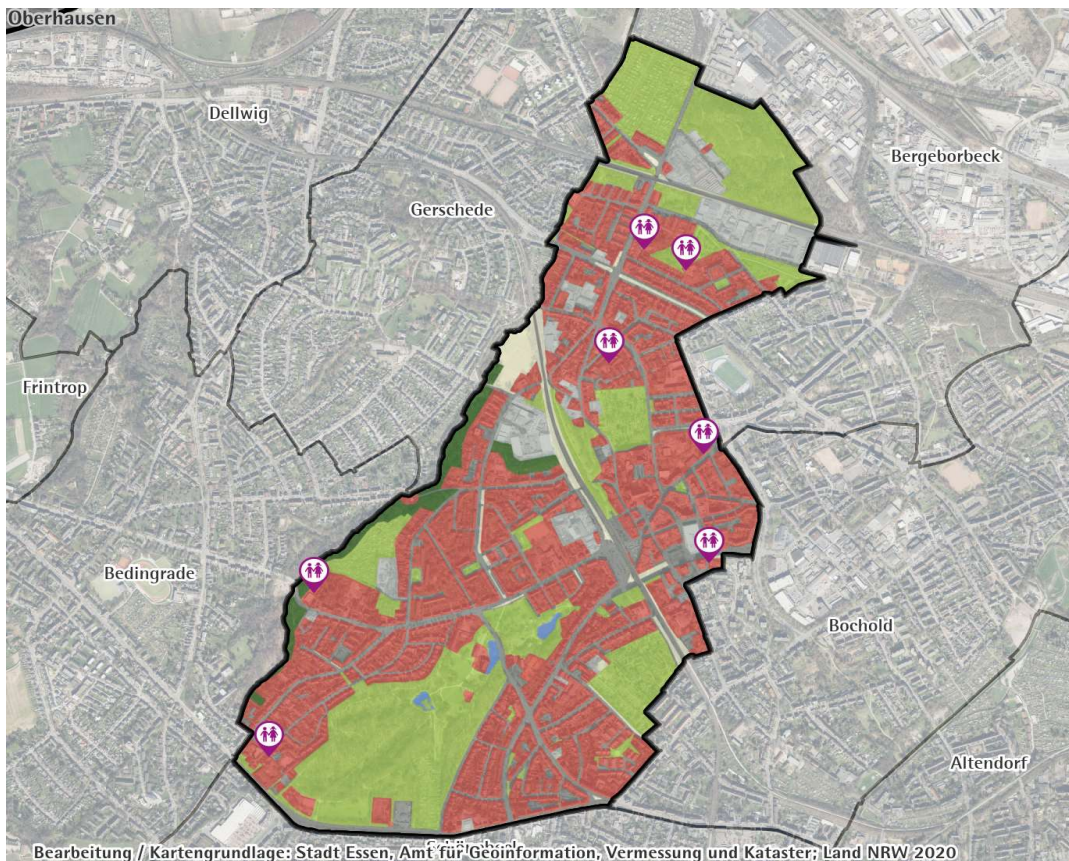
Herausgeber: Stadt Essen
Der Oberbürgermeister
Amt für Statistik, Stadtforschung und Wahlen

Kontakt: Telefon: +49 201 88-12000
Fax: +49 201 88-12012
E-Mail: amt12@essen.de

Schriftenreihe: Ein Blick auf ...

Bildnachweis: Titelseite: © Stadt Essen, Amt für Geoinformation, Vermessung und Kataster,
RVR, Bildflug 2021, Datenlizenz Deutschland – Namensnennung – Version 2.0

A Fläche und Bevölkerungsdichte



Kindertagesstätte

Bearbeitung / Kartengrundlage: Stadt Essen, Amt für Geoinformation, Vermessung und Kataster; Land NRW 2020

- Siedlung
- Parks / Kleingärten / Friedhöfe
- Gewässer / Wasserflächen
- Gewerbe / Industrie
- Wald / Halden (rekultiviert)
- Abgrabungsflächen
- Verkehrsflächen
- Landwirtschaft / Freiraum
- Ver- / Entsorgung (Energie, Abwasser, Abfall, Halden)

Quellen:
 Fachbereich Schule, Jugendamt,
 Flächennutzungskartierung
 Regionalverband Ruhr, Essen; digitale
 Bearbeitung: Team Geodaten,
 Stadtplanwerk und Luftbilder Stand 2019

Fläche und Bevölkerungsdichte Stichtag 31.12.2021	21 Borbeck-Mitte			Stadtbezirk IV		Stadt Essen	
	Quadratmeter	Prozent	Bev.² je 10.000 qm = Hektar	Prozent	Bev.² je 10.000 qm = Hektar	Prozent	Bev.² je 10.000 qm = Hektar
Fläche insgesamt	3.196.328	100	42,8	100	33,8	100	28,0
darunter ...							
bebaute Fläche	1.533.445	48,0	89,2	50,7	66,6	37,4	74,8
Erholungs- und Freiflächen¹	887.627	27,8	154,2	20,1	168,3	27,6	101,4

Quellen: Amtliches Liegenschaftskatasterinformationssystem, Einwohnerdatei

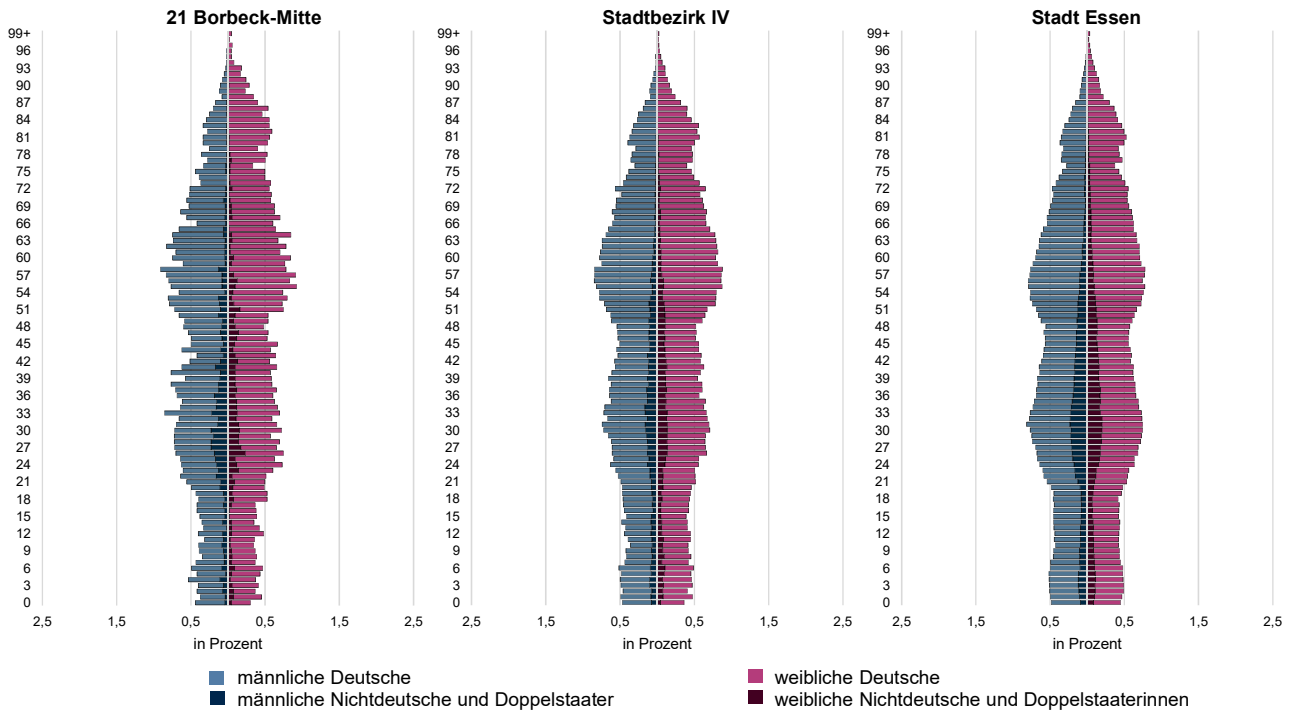
B Bevölkerung

Bevölkerung Stichtag 31.12.2021	21 Borbeck-Mitte			Stadtbezirk IV		Stadt Essen	
	Anzahl	in Prozent der Bev.	Prozent	in Prozent der Bev.	Prozent	in Prozent der Bev.	Prozent
Bevölkerung am Ort der Hauptwohnung	13.684	100		100		100	
davon¹ ...							
männlich	6.544	47,8		48,3		48,9	
weiblich	7.140	52,2		51,7		51,1	
im Alter von ... Jahren							
unter 18	1.949	14,2	100	15,9	100	16,6	100
unter 6	672	4,9	34,5	5,5	34,8	5,9	35,5
6 bis 17	1.277	9,3	65,5	10,3	65,2	10,7	64,5
18 bis 64	8.489	62,0		60,9		61,9	
65 oder mehr	3.246	23,7	100	23,3	100	21,5	100
80 oder mehr	1.187	8,7	36,6	7,7	33,0	7,3	34,0
Durchschnittsalter in Jahren		46,0		45,4		44,1	

Quelle: Einwohnerdatei

B Bevölkerung - Fortsetzung

Bevölkerung am Ort der Hauptwohnung nach Geschlecht¹, Staatsangehörigkeit und Alter am 31.12.2021 - in Prozent



Doppelstaater/-innen und Nichtdeutsche Stichtag 31.12.2021	21 Borbeck-Mitte			Stadtbezirk IV		Stadt Essen	
	Anzahl	in Prozent der Bev.	Prozent an Gleich- altrigen	in Prozent der Bev.	Prozent an Gleich- altrigen	in Prozent der Bev.	Prozent an Gleich- altrigen
Doppelstaater/-innen² und Nichtdeutsche³ im Alter von ... Jahren	3.221	23,5		23,4		28,8	
unter 18	722	5,3	37,0	6,3	40,0	7,5	45,1
unter 6	258	1,9	38,4	2,3	41,1	2,8	47,1
6 bis 17	464	3,4	36,3	4,1	39,4	4,7	44,0
18 bis 64	2.197	16,1	25,9	15,2	24,9	19,1	30,9
65 oder mehr	302	2,2	9,3	1,9	8,3	2,2	10,0
Durchschnittsalter in Jahren		34,8		33,7		33,4	

Quelle: Einwohnerdatei

Staatsangehörigkeit Stichtag 31.12.2021	21 Borbeck-Mitte			Stadtbezirk IV		Stadt Essen	
	Anzahl	in Prozent der Bev.	in Prozent der Nicht- deutschen u. Doppel- staater/- innen	in Prozent der Bev.	in Prozent der Nicht- deutschen u. Doppel- staater/- innen	in Prozent der Bev.	in Prozent der Nicht- deutschen u. Doppel- staater/- innen
Top 5 Staatsangehörigkeiten im Stadtteil							
Polen	647	4,7	20,1	4,5	19,3	3,5	12,2
Türkei	430	3,1	13,3	3,2	13,7	4,1	14,1
Syrien	248	1,8	7,7	2,0	8,4	2,7	9,4
Libanon	151	1,1	4,7	1,2	5,2	1,0	3,4
Serbien (einschl. Kosovo) und Montenegro	127	0,9	3,9	0,7	3,1	1,1	4,0

Quelle: Einwohnerdatei

C Haushalte

Haushaltsgröße Stichtag 31.12.2021	21 Borbeck-Mitte		Stadtbezirk IV	Stadt Essen
	Anzahl	Prozent	Prozent	Prozent
Bevölkerung in Privathaushalten ¹	13.230			
Privathaushalte²	7.252	100	100	100
davon mit ...				
1 Person	3.717	51,3	47,3	50,2
2 Personen	2.073	28,6	30,8	28,1
3 Personen	782	10,8	11,6	10,8
4 Personen	470	6,5	7,0	7,2
5 oder mehr Personen	210	2,9	3,4	3,7
durchschnittliche Haushaltsgröße		1,8	1,9	1,9

Quellen: Einwohnerdatei und Haushaltgenerierung auf Basis der Einwohnerdatei

C Haushalte - Fortsetzung

Haushalte mit Kindern Stichtag 31.12.2021	21 Borbeck-Mitte			Stadtbezirk IV		Stadt Essen	
	Anzahl	in Prozent der Privathaus- halte	Prozent	in Prozent der Privathaus- halte	Prozent	in Prozent der Privathaus- halte	Prozent
Haushalte mit minderjährigen Kindern	1.187	16,4	100	18,0	100	18,1	100
davon Haushalte mit ...							
1 Kind	646	8,9	54,4	9,4	52,5	9,1	50,0
2 Kindern	383	5,3	32,3	5,9	32,6	6,2	34,4
3 oder mehr Kindern	158	2,2	13,3	2,7	15,0	2,8	15,6
darunter							
Haushalte Alleinerziehender	319	4,4	26,9	4,9	27,0	4,5	25,0

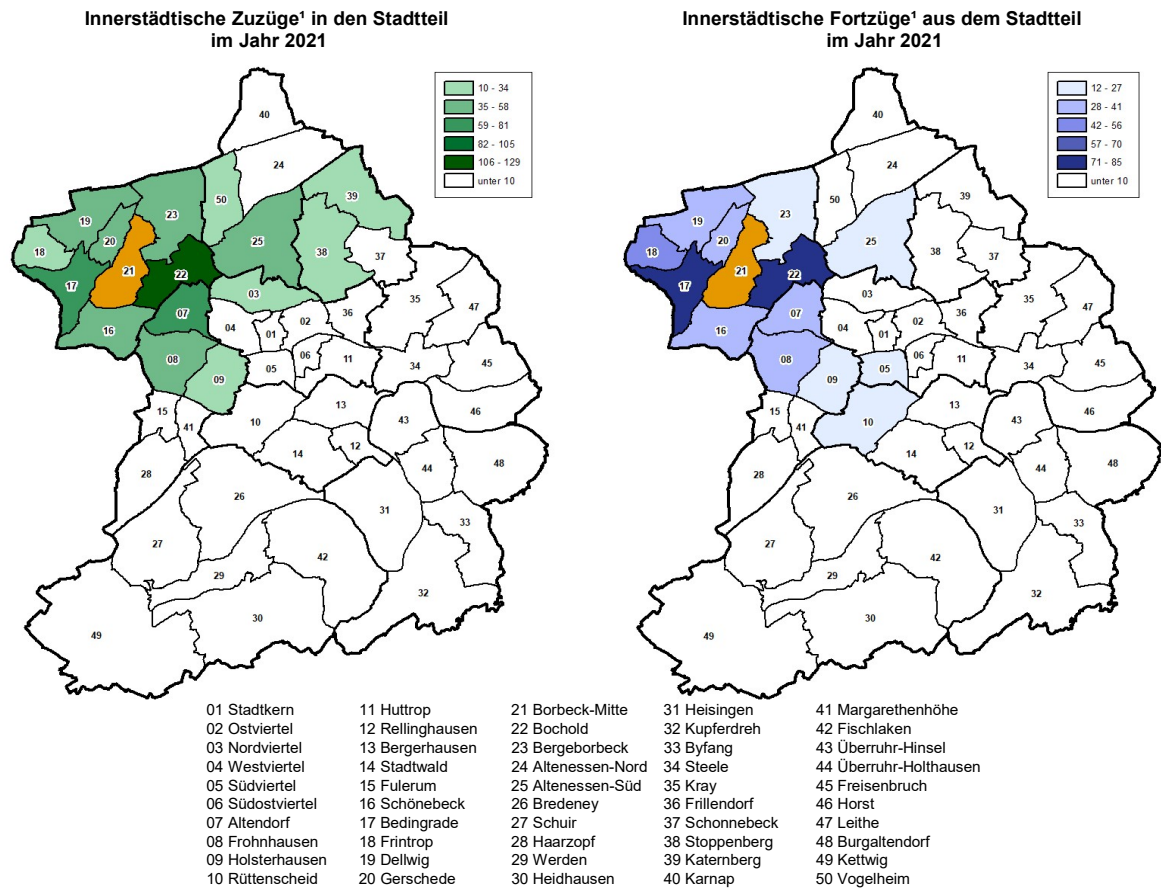
Quellen: Einwohnerdatei und Haushaltgenerierung auf Basis der Einwohnerdatei

D Natürliche Bevölkerungsbewegungen

Geburten und Sterbefälle Jahr 2021	21 Borbeck-Mitte			Stadtbezirk IV		Stadt Essen	
	Anzahl	je 1.000 der Bevöl- kerung ⁴	je 1.000 Frauen im Alter von 15 bis 44 Jahren ^{4,5}	je 1.000 der Bevöl- kerung ⁴	je 1.000 Frauen im Alter von 15 bis 44 Jahren ^{4,5}	je 1.000 der Bevöl- kerung ⁴	je 1.000 Frauen im Alter von 15 bis 44 Jahren ^{4,5}
Lebendgeborene¹	112	8,2	46,2	8,7	50,6	9,9	54,0
Gestorbene²	231	16,9		14,2		13,2	
Geburten- (+)/Sterbefallüberschuss (-)³	- 119	- 8,7		- 5,6		- 3,4	

Quellen: Geburten-, Sterbefall- und Einwohnerdatei

E Wanderungsbewegungen



- 01 Stadtkern
- 11 Huttrop
- 21 Borbeck-Mitte
- 31 Heisingen
- 41 Margarethenhöhe
- 02 Ostviertel
- 12 Rellinghausen
- 22 Bochold
- 32 Kupferdreh
- 42 Fischlaken
- 03 Nordviertel
- 13 Bergerhausen
- 23 Bergeborbeck
- 33 Byfang
- 43 Übrühr-Hinsel
- 04 Westviertel
- 14 Stadtwald
- 24 Altenessen-Nord
- 34 Steele
- 44 Übrühr-Holthausen
- 05 Südviertel
- 15 Fulerum
- 25 Altenessen-Süd
- 35 Krays
- 45 Freisenbruch
- 06 Südostviertel
- 16 Schönebeck
- 26 Bredene
- 36 Frillendorf
- 46 Horst
- 07 Altendorf
- 17 Bedingrade
- 27 Schuir
- 37 Schonnebeck
- 47 Leithe
- 08 Frohnhausen
- 18 Frintrop
- 28 Haarzopf
- 38 Stoppenberg
- 48 Burgaltendorf
- 09 Holsterhausen
- 19 Dellwig
- 29 Werden
- 39 Katernberg
- 49 Kettwig
- 10 Rütterscheid
- 20 Gerschede
- 30 Heidhausen
- 40 Karnap
- 50 Vogelheim

Wanderungen Jahr 2021	21 Borbeck-Mitte		Stadtbezirk IV		Stadt Essen	
	Anzahl	je 1.000 der Bevölkerung ⁴	je 1.000 der Bevölkerung ⁴	je 1.000 der Bevölkerung ⁴	je 1.000 der Bevölkerung ⁴	je 1.000 der Bevölkerung ⁴
Zuzüge von außerhalb ² Essens	560	40,9	33,9	52,0		
Fortzüge nach außerhalb ² Essens	620	45,3	37,9	53,0		
Außenwanderungssaldo	- 60	- 4,4	- 4,0	- 1,0		
Zuzüge von innerhalb ³ Essens	736	53,8	22,6	65,5		
Fortzüge nach innerhalb ³ Essens	633	46,3	21,8	65,5		
Binnenwanderungssaldo	+ 103	+ 7,5	+ 0,8	-		
Wanderungssaldo insgesamt	+ 43	+ 3,1	- 3,2	- 1,0		

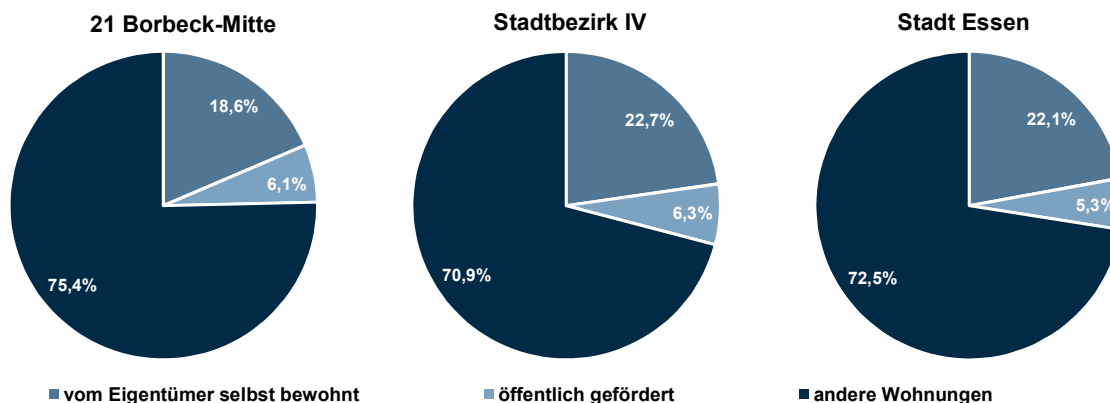
Quellen: Wanderungsdatei; Einwohnerdatei

F Gebäude, Wohnungen, Wohnraumversorgung

Gebäude und Wohnungen Stichtag 31.12.2021	21 Borbeck-Mitte			Stadtbezirk IV		Stadt Essen	
	Anzahl	Prozent	Prozent	Prozent	Prozent	Prozent	Prozent
Gebäude mit Wohnraum¹	2.103	100		100		100	
darunter ...							
reine Wohngebäude²	1.994	94,8	100	97,3	100	96,7	100
darunter mit ...							
1 oder 2 Wohnungen	936	44,5	46,9	50,6	52,1	52,4	54,2
3 bis 6 Wohnungen	792	37,7	39,7	35,3	36,3	30,0	31,1
7 bis 9 Wohnungen	194	9,2	9,7	8,6	8,8	10,2	10,5
10 bis 19 Wohnungen	59	2,8	3,0	2,4	2,4	3,4	3,5
20 oder mehr Wohnungen	13	0,6	0,7	0,4	0,5	0,7	0,8
darunter erbaut ...							
in den letzten fünf Jahren	5	0,2	0,3	0,6	0,6	1,2	1,2
	Anzahl	Prozent	je Gebäude	Prozent	je Gebäude	Prozent	je Gebäude
darin ...							
Wohnungen³	7.872	100	3,7	100	3,4	100	3,6
darunter ...							
vom Eigentümer selbst genutzt ⁴	1.463	18,6		22,7		22,1	
öffentlich gefördert ⁵	477	6,1		6,3		5,3	
	qm			qm		qm	
Wohnfläche³	582.322						
je Wohnung	74,0			76,0		77,0	
je Person⁶	42,3			42,0		42,1	

Quellen: Fortschreibung der Daten der Gebäude- und Wohnungszählung vom 09.05.2011 anhand der Angaben des Amtes für Stadtplanung und Bauordnung über die Bautätigkeit, Einwohnerdatei, Finanzbuchhaltung und Stadtsteueramt, Abteilung Grundbesitzabgaben

Wohnungen nach Art der Wohnung am 31.12.2021



Wohndauer Stichtag 31.12.2021	21 Borbeck-Mitte		Stadtbezirk IV	Stadt Essen
	Anzahl	Prozent	Prozent	Prozent
Bevölkerung im Alter von 18 oder mehr Jahren mit einer Wohndauer⁷ in Essen von ...	11.735	100	100	100
unter 5 Jahren	1.607	13,7	11,8	15,7
20 oder mehr Jahren	7.660	65,3	66,8	59,7

Quelle: Einwohnerdatei

G Kraftfahrzeuge

PKW Stichtag 31.12.2021 ¹	21 Borbeck-Mitte			Stadtbezirk IV		Stadt Essen ⁵	
	Anzahl	Prozent	je 1.000 der voll-jährigen Bev. ⁴	Prozent	je 1.000 der voll-jährigen Bev. ⁴	Prozent	je 1.000 der voll-jährigen Bev. ⁴
Personenkraftwagen² mit Fahrberechtigung	6.357	100	542	100	599	100	590
darunter zugelassen auf ...							
natürliche Personen	5.853	92,1	499	92,7	555	86,6	511
darunter ...							
Benzin	4.625	72,8	394	72,8	436	65,8	389
Diesel	949	14,9	81	15,4	92	16,3	96
Elektro	38	0,6	3	0,6	4	0,7	4
Flüssig- oder Erdgas ³	22	0,3	2	0,4	3	0,4	2
Hybrid	145	2,3	12	2,4	14	2,4	14

Quellen: Kraftfahrzeugdatei und Einwohnerdatei

H Arbeitslose und sozialversicherungspflichtig Beschäftigte am Wohnort

Arbeitslose Stichtag 31.12.2021	21 Borbeck-Mitte			Stadtbezirk IV ⁴		Stadt Essen ⁵	
	Anzahl	Prozent	in Prozent der jeweiligen erwerbs- fähigen Bev.	Prozent	in Prozent der jeweiligen erwerbs- fähigen Bev.	Prozent	in Prozent der jeweiligen erwerbs- fähigen Bev.
Arbeitslose¹	607	100	7,2	100	7,7	100	8,3
und zwar ...							
Männer	328	54,0	7,7	52,3	8,0	54,4	8,9
Frauen	279	46,0	6,6	47,7	7,3	45,6	7,6
unter 25 Jahre	53	8,7	5,1	8,9	5,9	8,6	5,9
55 oder mehr Jahre	111	18,3	5,2	17,8	5,2	16,7	6,0
Deutsche	423	69,7	5,9	67,5	6,1	60,5	6,3
Nichtdeutsche ²	184	30,3	13,4	32,5	16,1	39,5	15,5
ohne abgeschlossene Berufsausbildung ³	391	64,4	4,6	67,0	5,1	70,5	5,8

Quellen: Bundesagentur für Arbeit; erster veröffentlichter Stand, spätere Revisionen werden nicht berücksichtigt; Einwohnerdatei

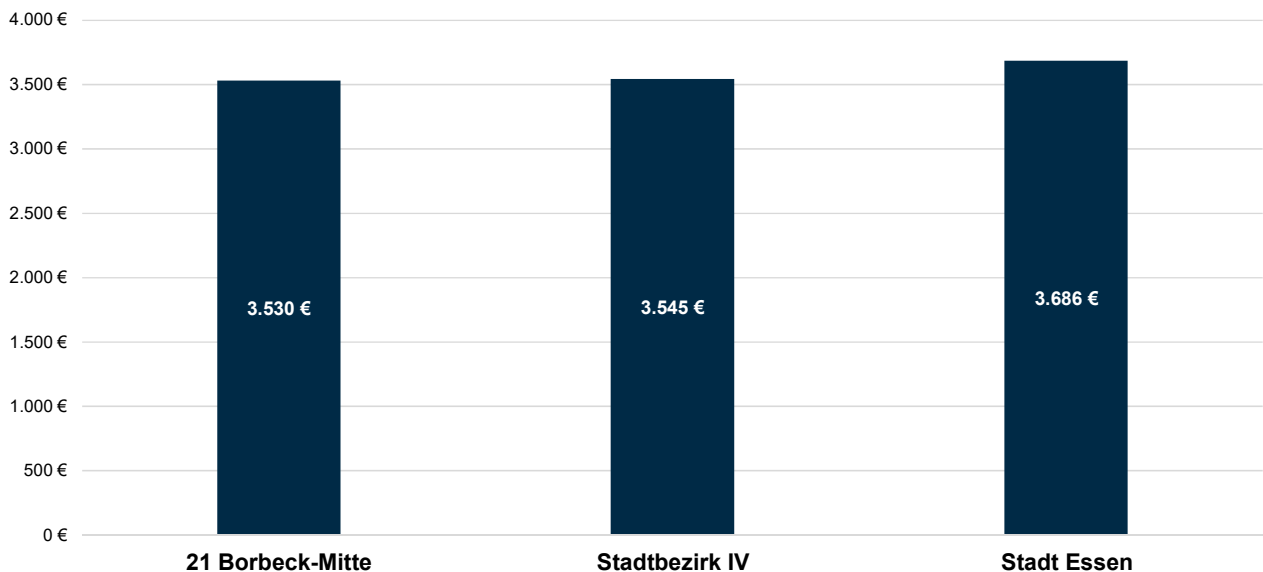
Beschäftigte Stichtag 31.12.2021	21 Borbeck-Mitte			Stadtbezirk IV		Stadt Essen	
	Anzahl	Prozent	in Prozent der jeweiligen erwerbs- fähigen Bev.	Prozent	in Prozent der jeweiligen erwerbs- fähigen Bev.	Prozent	in Prozent der jeweiligen erwerbs- fähigen Bev.
Sozialversicherungspflichtig Beschäftigte am Wohnort⁶	5.205	100	61,3	100	61,1	100	58,8
und zwar ...							
Männer	2.808	53,9	66,0	53,3	65,3	53,6	62,4
Frauen	2.397	46,1	56,6	46,7	56,9	46,4	55,2
Deutsche	4.588	88,1	64,5	90,0	65,0	85,7	63,9
Nichtdeutsche	617	11,9	44,8	10,0	39,6	14,3	39,9

Quellen: Bundesagentur für Arbeit; erster veröffentlichter Stand, spätere Revisionen werden nicht berücksichtigt; Einwohnerdatei

Bruttoarbeitsentgelte Stichtag 31.12.2021	21 Borbeck-Mitte	Stadtbezirk IV	Stadt Essen
	EURO		
Median der monatlichen Bruttoarbeitsentgelte sozialversicherungspflichtig Vollzeitbeschäftigter am Wohnort Essen^{7,8}	3.530	3.545	3.686
und zwar ...			
Männer	3.634	3.651	3.788
Frauen	3.377	3.371	3.533
Deutsche	3.616	3.626	3.794
Nichtdeutsche	x	2.688	2.856

Quelle: Bundesagentur für Arbeit

**Median der monatlichen Bruttoarbeitsentgelte sozialversicherungspflichtig
Vollzeitbeschäftigter¹ insgesamt am Wohnort Essen am 31.12.2021**

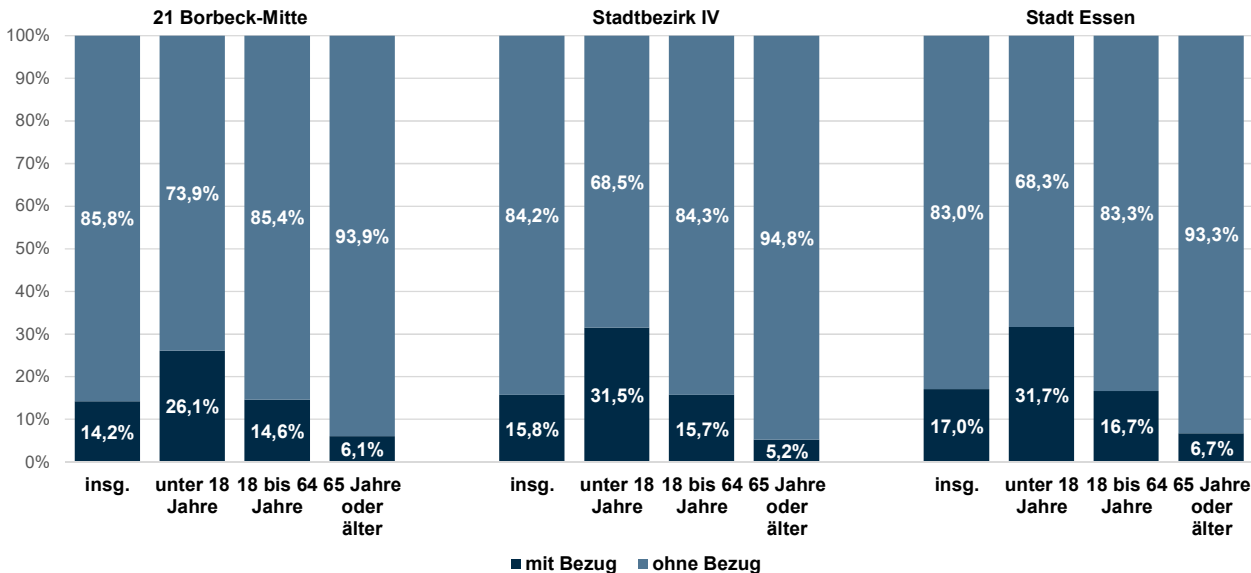


I Soziales

Existenzsichernde Leistungen Stichtag 31.12.2021	21 Borbeck-Mitte			Stadtbezirk IV		Stadt Essen	
	Anzahl	Prozent	Prozent an Bev. ³	Prozent	Prozent an Bev. ³	Prozent	Prozent an Bev. ³
Personen mit Bezug existenzsichernder Leistungen außerhalb von Einrichtungen¹	1.946	100	14,2	100	15,8	100	17,0
darunter mit Leistungen gemäß ...							
SGB II ² : Grundsicherung für Arbeitsuchende	1.624	83,5	11,9	86,9	13,7	85,0	14,5
SGB XII, Kapitel 4: Grundsicherung im Alter	170	8,7	1,2	6,6	1,0	7,2	1,2
SGB XII, Kapitel 4: Grundsicherung bei dauerhafter Erwerbsminderung	104	5,3	0,8	4,3	0,7	4,4	0,8
Asylbewerberleistungsgesetz	25	1,3	0,2	1,3	0,2	2,4	0,4
	Anzahl	Prozent	Prozent an Gleichaltrigen	Prozent	Prozent an Gleichaltrigen	Prozent	Prozent an Gleichaltrigen
im Alter von ... Jahren							
unter 18	508	26,1	26,1	31,7	31,5	30,8	31,7
18 bis 64	1.241	63,8	14,6	60,6	15,7	60,7	16,7
65 oder mehr	197	10,1	6,1	7,7	5,2	8,5	6,7

Quellen: Leistungsempfänger- und Einwohnerdatei sowie Daten der Bundesagentur für Arbeit

Personen mit Bezug existenzsichernder Leistungen¹ nach Alter außerhalb von Einrichtungen am 31.12.2021 - in Prozent der gleichaltrigen Bevölkerung



Bedarfsgemeinschaften SGB II Stichtag 31.12.2021	21 Borbeck-Mitte			Stadtbezirk IV		Stadt Essen ⁴	
	Anzahl	Prozent	in Prozent der Privathaushalte	Prozent	in Prozent der Privathaushalte	Prozent	in Prozent der Privathaushalte
Bedarfsgemeinschaften mit Bezug von Leistungen zur Existenzsicherung gemäß SGB II	866	100	11,9	100	12,8	100	13,4
darunter ...							
Alleinerziehende mit minderjährigen Kindern	148	17,1	46,4	19,8	52,0	17,3	51,3
Partnerschaften mit minderjährigen Kindern	123	14,2	14,2	16,6	16,1	17,1	16,9
Partnerschaften ohne minderjährige Kinder	68	7,9	3,4	7,7	3,3	8,1	4,0
Single-Bedarfsgemeinschaften	501	57,9	13,5	53,4	14,4	55,3	14,8

Quellen: Daten der Bundesagentur für Arbeit sowie Daten der Haushaltsgenerierung auf Basis der Einwohnerdatei

J Kinder und Bildung

Kinderbetreuung Stichtag 30.09.2021	21 Borbeck-Mitte			Stadtbezirk IV	Stadt Essen
	Anzahl	Plätze ²	Quote ³	Quote ³	Quote ³
Kinder und Betreuungsplätze für Kinder im Alter von ... ¹					
unter 3 Jahren	315	183	58,1	37,3	39,2
3 Jahre bis zur Schulpflicht	365	424	116,1	84,9	93,1

Quellen: Stadt Essen, Jugendamt (Hrsg.): Kinderbetreuungsangebote in Essen im Kita-Jahr 2021 - 2022, Daten zur Versorgung in den Bezirken und Stadtteilen; Einwohnerdatei

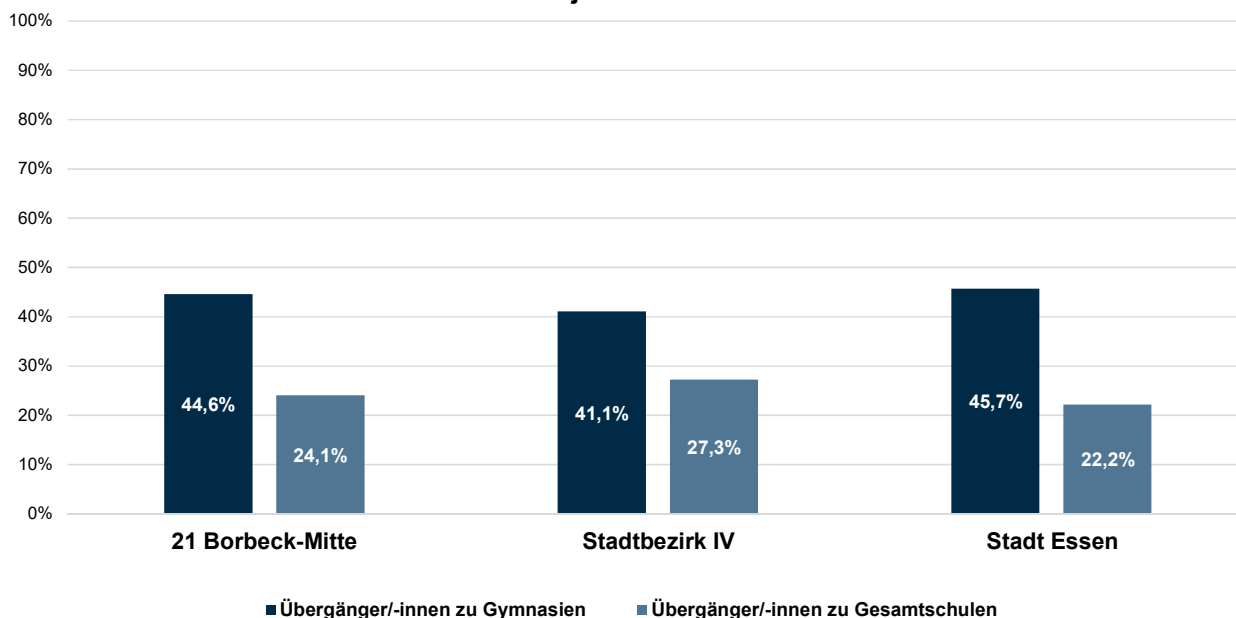
Kindergesundheit 2021	21 Borbeck-Mitte		Stadtbezirk IV	Stadt Essen ⁶
	Anzahl	Prozent	Prozent	Prozent
Schulanfänger/-innen ⁴ und zwar ...	131	100	100	100
ohne Gesundheitsstörungen in den schulrelevanten Entwicklungsbereichen ⁵	83	63,4	55,4	45,7
ohne Gewichtsprobleme	94	71,8	75,3	22,2

Quelle: Schuleingangsuntersuchung

Überräger/-innen Schuljahr 2021/2022	21 Borbeck-Mitte		Stadtbezirk IV	Stadt Essen
	Anzahl	Prozent	Prozent	Prozent
Überräger/-innen von Grundschulen ⁷	83	100	100	100
darunter ...				
zu Gymnasien	37	44,6	41,1	45,7
zu Gesamtschulen	20	24,1	27,3	22,2

Quelle: Fachbereich Schule

Überräger/-innen von Grundschulen¹ zu Gymnasien und Gesamtschulen im Schuljahr 2021/2022



K Kommunalwahlen

Wahlen 13.09.2020	21 Borbeck-Mitte		Stadtbezirk IV	Stadt Essen
	Anzahl	Prozent	Prozent	Prozent
Wahlberechtigte	11.087	100	100	100
davon ... bei der Wahl zum Rat der Stadt				
Wähler/-innen	4.961	44,7	46,4	48,1
Nichtwähler/-innen	6.126	55,3	53,6	51,9
gültige Stimmen	4.896	100	100	100
davon ...				
SPD	1.208	24,7	25,5	24,3
CDU	1.743	35,6	37,2	34,4
GRÜNE	747	15,3	13,5	18,6
DIE LINKE	190	3,9	3,1	3,9
EBB-FW	160	3,3	3,3	2,9
AfD	447	9,1	9,2	7,5
FDP	116	2,4	2,8	3,0
Sonstige ¹	285	5,8	5,4	5,3

Quelle: Amt für Statistik, Stadtforschung und Wahlen

A Fläche und Bevölkerungsdichte

- 1) Parks und Grünanlagen, Spiel- und Sportplätze, Wald- und Wasserflächen
- 2) Bevölkerung am Ort der Hauptwohnung

B Bevölkerung

- 1) Nach § 22 Abs. 3 PStG konnte seit dem 01.11.2013 für Personen mit nicht eindeutig männlichem oder weiblichem Geschlecht der Eintrag "ohne Angabe", seit dem 18.12.2018 kann auch das Kennzeichen "divers" in das Register eingetragen werden. Seit 2018 sind in Essen nur Einzelfälle verzeichnet, die aus Gründen der Geheimhaltung auf die Kategorien männlich und weiblich verteilt werden.
- 2) mit deutscher und nichtdeutscher Staatsangehörigkeit
- 3) ausschließlich nichtdeutsche Staatsangehörigkeit

C Haushalte

- 1) Zu der Bevölkerung in Privathaushalten zählt die wohnberechtigte Bevölkerung (ohne Sonderanschriften wie z.B. Wohnheime und Flüchtlingsunterkünfte).
- 2) Einige wenige Personen haben neben dem Hauptwohnsitz auch einen oder mehrere Nebenwohnsitze in Essen. Diese Personen werden in mehr als einem Haushalt als Haushaltsmitglieder berücksichtigt.

D Natürliche Bevölkerungsbewegungen

- 1) Lebendgeborene von Müttern mit Hauptwohnung in Essen; vorläufige Zahlen
- 2) Gestorbene mit Hauptwohnung in Essen; vorläufige Zahlen
- 3) Bevölkerung am Ort der Hauptwohnung; vorläufige Zahlen
- 4) Bevölkerung am Ort der Hauptwohnung am 31.12.
- 5) allgemeine Fruchtbarkeitsziffer

E Wanderungsbewegungen

- 1) Als Klassifizierungsmethode wurden gleiche Intervalle gewählt, daher können je nach Zusammensetzung der Umzüge einzelne Klassen nicht besetzt sein.
- 2) von Personen, die vor oder nach der Wanderung zur Bevölkerung am Ort der Hauptwohnung zählen
- 3) Umzüge von Personen, die zur Bevölkerung am Ort der Hauptwohnung zählen, d.h. Ummeldungen eines Hauptwohnsitzes innerhalb der Stadt Essen.
- 4) Bevölkerung am Ort der Hauptwohnung am 31.12.

F Gebäude, Wohnungen, Wohnraumversorgung

- 1) vorläufige Zahlen
- 2) Gebäude, die mindestens mit 50 % der Gesamtnutzfläche Wohnzwecken dienen; über Veränderungen der Gebäudeart durch Abbrüche von Gebäudeteilen liegen keine Informationen vor.
- 3) in reinen Wohngebäuden und sonstigen Gebäuden mit Wohnraum
- 4) Eigentümerwohnungen sind Wohnungen, die vom Eigentümer des Gebäudes oder der Wohnung selbst bewohnt werden, Stand: 13.01.2022.
- 5) Nur Mietwohnungen des I. Förderweges und Mietwohnungen, die für Haushalte der Einkommensgruppe A nach dem neuen Wohnraumförderungsgesetz (vereinbarte Förderung) bestimmt sind; Stand 01.01.2022
- 6) wohnberechtigte Bevölkerung
- 7) Bei Personen, für die kein Einzugs- bzw. Zugzugsdatum (mehr) in der Einwohnerdatei verzeichnet ist, wurde das Geburtsdatum als Einzugsdatum unterstellt.

G Kraftfahrzeuge

- 1) Der Stichtag wurde anders als bei sonstigen Veröffentlichungen (dort 30.09.) mit dem Ziel gewählt, Daten für alle Merkmale zu einem einheitlichen Stichtag auszuweisen. Saisonbedingt kann die Zahl der PKW etwas geringer sein, da in den Wintermonaten z.B. Cabriolets abgemeldet werden.
- 2) ohne Behördenfahrzeuge und auswärtige Halter/-innen
- 3) einschließlich bivalenten (Gas und andere Kraftstoffe) Fahrzeugen
- 4) Bevölkerung am Ort der Hauptwohnung im Alter von 18 oder mehr Jahren
- 5) einschließlich räumlich nicht zuzuordnende Fälle

H Arbeitslose und sozialversicherungspflichtig Beschäftigte am Wohnort

- 1) Arbeitslose sind Personen bis zur Vollendung des 65. Lebensjahres, die in der Bundesrepublik Deutschland wohnen, die nicht oder nur kurzzeitig in einem Beschäftigungsverhältnis stehen, eine versicherungspflichtige, mindestens 15 Stunden wöchentlich umfassende Beschäftigung suchen, die eine angestrebte Arbeitnehmertätigkeit ausüben können und dürfen und für eine Arbeitsaufnahme als Arbeitnehmer sofort zur Verfügung stehen. Sie müssen sich persönlich bei ihrer zuständigen Arbeitsagentur gemeldet haben. Teilnehmer an Maßnahmen der aktiven Arbeitsmarktpolitik gelten nicht als arbeitslos.
- 2) Nichtdeutsche müssen die allgemeinen Kriterien für Arbeitslosigkeit erfüllen und eine Arbeitnehmertätigkeit in der Bundesrepublik ausüben dürfen.
- 3) einschließlich ohne Angabe zur Berufsausbildung
- 4) Aufgrund fehlender Daten wurden einige Angaben zu Arbeitslosen geschätzt.
- 5) einschließlich räumlich nicht eindeutig zuzuordnende Fälle
- 6) Wohnort Essen, Arbeitsort Essen oder außerhalb
- 7) ohne sozialversicherungspflichtig Beschäftigte aus Bereichen mit besonderer gesetzlicher Vergütungsregelung wie Ausbildung, Jugendhilfe, Berufsförderung, Tätigkeiten in Behindertenwerkstätten, Freiwilligendiensten; vorläufiges Ergebnis
- 8) Arbeitsentgelte vor Abzug von Steuern und Sozialversicherungsbeiträgen inklusive Sonderzahlungen wie Familienzuschläge, Weihnachtsgeld, Abfindungen u.ä.

I Soziales

- 1) einschließlich Sozialgesetzbuch (SGB) XII, Kapitel 3: laufende Hilfe zum Lebensunterhalt
- 2) einschließlich Personen ohne Leistungsbezug in Bedarfsgemeinschaften mit SGB II Bezug
- 3) Bevölkerung am Ort der Hauptwohnung
- 4) einschließlich räumlich nicht zuzuordnender Personen

J Kinder und Bildung

- 1) Bevölkerung am Ort der Hauptwohnung zum Stichtag 30.09 in den Kindergartenjahrgängen: unter 3 Jahre = geboren 01.10.2018 bis 30.09.2021; 3 Jahren bis zur Schulpflicht = geboren 01.10.2015 bis 30.09.2018 plus 2 Geburtsmonate vom 01.10.2018 bis 30.11.2018
- 2) Ausgewiesen sind nur geförderte Plätze: geplante und beim Land NRW gemeldete Plätze in Kindertageseinrichtungen, von den Kindertagespflege-Fachverbänden vorgehaltene Plätze bei Tagesmüttern oder -vätern, die durch Pflegeerlaubnis nach § 43 SGB VII zur Betreuung von bis zu fünf Kindern befugt sind. Stichtag 01.03.2020
- 3) Betreuungsplätze / Kinder in den entsprechenden Kinderjahrgängen *100
- 4) Schulanfänger/-innen und zurückgestellte Schulanfänger/-innen, die erneut zur Einschulungsuntersuchung kamen
- 5) der Körperkoordination, der Visuomotorik und der Sprache
- 6) einschließlich der räumlich nicht zuzuordnenden Schulanfänger/-innen
- 7) nur Übergänger/-innen mit Hauptwohnsitz in Essen

K Kommunalwahlen

- 1) Stimmenanteile in der Stadt unter 3 %