

# Ein Blick auf ... Stadtteile in Essen Werden 2021



8/2022

**STADT  
ESSEN**

**Amt für Statistik,  
Stadtforschung und Wahlen**

## Erläuterungen

- nichts (genau Null)
- . nicht bekannt oder geheim zu halten
- × Aussage nicht sinnvoll
- 0** mehr als nichts,  
weniger als die kleinste dargestellte Einheit

**Nachdruck – auch auszugsweise –  
nur mit Quellenangabe gestattet**

### **Impressum**

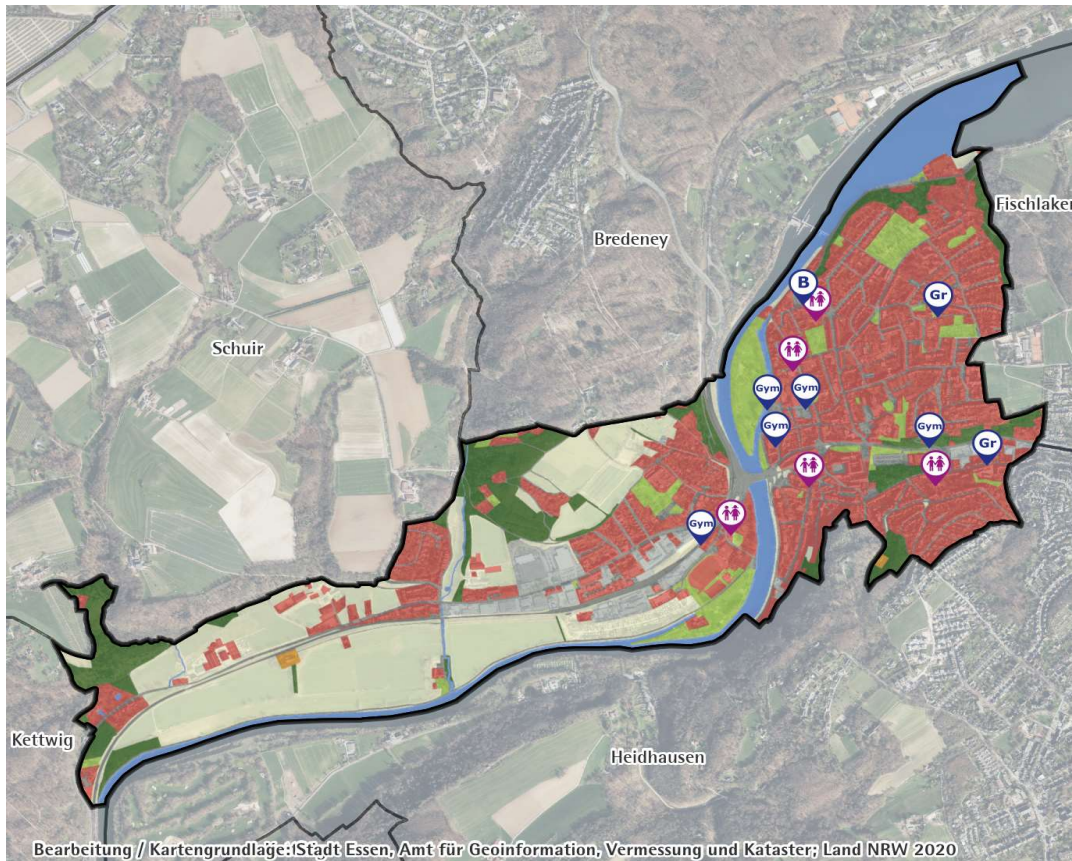
**Herausgeber:** Stadt Essen  
Der Oberbürgermeister  
Amt für Statistik, Stadtforschung und Wahlen

**Kontakt:** Telefon: +49 201 88-12000  
Fax: +49 201 88-12012  
E-Mail: [amt12@essen.de](mailto:amt12@essen.de)

**Schriftenreihe:** Ein Blick auf ...

**Bildnachweis:** Titelseite: © Stadt Essen, Amt für Geoinformation, Vermessung und Kataster,  
RVR, Bildflug 2021, Datenlizenz Deutschland – Namensnennung – Version 2.0

**A Fläche und Bevölkerungsdichte**



STADT  
ESSEN

- Berufskolleg
- Grundschule
- Gymnasium
- Kindertagesstätte

Bearbeitung // Kartengrundläge: Stadt Essen, Amt für Geoinformation, Vermessung und Kataster; Land NRW 2020

- Siedlung
- Parks / Kleingärten / Friedhöfe
- Gewässer / Wasserflächen
- Gewerbe / Industrie
- Wald / Halden (rekultiviert)
- Abgrabungsflächen
- Verkehrsflächen
- Landwirtschaft / Freiraum
- Ver- / Entsorgung (Energie, Abwasser, Abfall, Halden)

Quellen:  
 Fachbereich Schule, Jugendamt,  
 Flächennutzungskartierung  
 Regionalverband Ruhr, Essen; digitale  
 Bearbeitung: Team Geodaten,  
 Stadtplanwerk und Luftbilder Stand 2019

Fläche und Bevölkerungsdichte Stichtag 31.12.2021	29 Werden			Stadtbezirk IX		Stadt Essen	
	Quadratmeter	Prozent	Bev. <sup>2</sup> je 10.000 qm = Hektar	Prozent	Bev. <sup>2</sup> je 10.000 qm = Hektar	Prozent	Bev. <sup>2</sup> je 10.000 qm = Hektar
<b>Fläche insgesamt</b>	<b>4.079.936</b>	<b>100</b>	<b>23,7</b>	<b>100</b>	<b>9,4</b>	<b>100</b>	<b>28,0</b>
darunter ...							
bebaute Fläche	1.543.084	37,8	62,6	20,6	45,7	37,4	74,8
Erholungs- und Freiflächen <sup>1</sup>	1.082.846	26,5	89,3	37,5	25,1	27,6	101,4

Quellen: Amtliches Liegenschaftskatasterinformationssystem, Einwohnerdatei

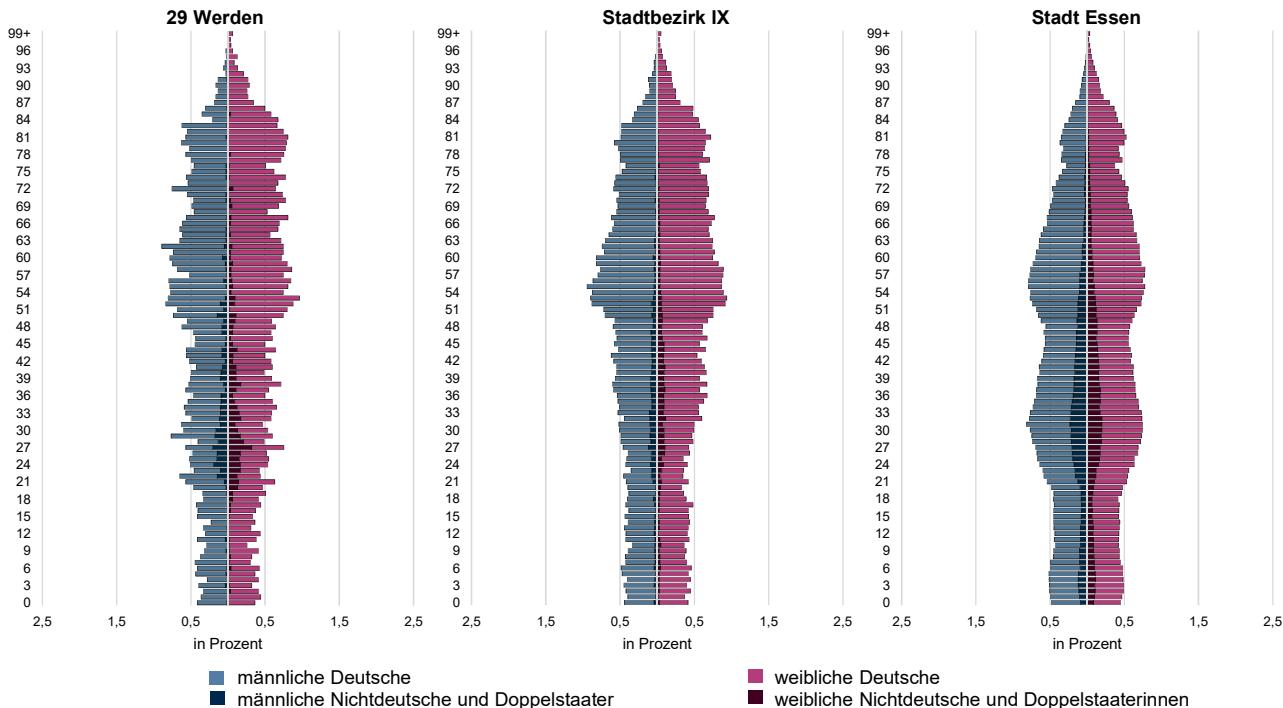
**B Bevölkerung**

Bevölkerung Stichtag 31.12.2021	29 Werden			Stadtbezirk IX		Stadt Essen	
	Anzahl	in Prozent der Bev.	Prozent	in Prozent der Bev.	Prozent	in Prozent der Bev.	Prozent
<b>Bevölkerung am Ort der Hauptwohnung</b>	<b>9.667</b>	<b>100</b>		<b>100</b>		<b>100</b>	
davon <sup>1</sup> ...							
<b>männlich</b>	<b>4.502</b>	<b>46,6</b>		<b>47,4</b>		<b>48,9</b>	
<b>weiblich</b>	<b>5.165</b>	<b>53,4</b>		<b>52,6</b>		<b>51,1</b>	
im Alter von ... Jahren							
<b>unter 18</b>	<b>1.280</b>	<b>13,2</b>	<b>100</b>	<b>15,1</b>	<b>100</b>	<b>16,6</b>	<b>100</b>
unter 6	438	4,5	34,2	5,1	33,6	5,9	35,5
6 bis 17	842	8,7	65,8	10,0	66,4	10,7	64,5
<b>18 bis 64</b>	<b>5.522</b>	<b>57,1</b>		<b>57,1</b>		<b>61,9</b>	
<b>65 oder mehr</b>	<b>2.865</b>	<b>29,6</b>	<b>100</b>	<b>27,9</b>	<b>100</b>	<b>21,5</b>	<b>100</b>
80 oder mehr	1.076	11,1	37,6	9,8	35,2	7,3	34,0
<b>Durchschnittsalter in Jahren</b>		<b>48,9</b>		<b>48,3</b>		<b>44,1</b>	

Quelle: Einwohnerdatei

**B Bevölkerung - Fortsetzung**

**Bevölkerung am Ort der Hauptwohnung nach Geschlecht<sup>1</sup>, Staatsangehörigkeit und Alter am 31.12.2021 - in Prozent**



Doppelstaater/-innen und Nichtdeutsche Stichtag 31.12.2021	29 Werden			Stadtbezirk IX		Stadt Essen	
	Anzahl	in Prozent der Bev.	Prozent an Gleich- altrigen	in Prozent der Bev.	Prozent an Gleich- altrigen	in Prozent der Bev.	Prozent an Gleich- altrigen
<b>Doppelstaater/-innen<sup>2</sup> und Nichtdeutsche<sup>3</sup></b> im Alter von ... Jahren	<b>1.499</b>	<b>15,5</b>		<b>14,3</b>		<b>28,8</b>	
<b>unter 18</b>	<b>253</b>	<b>2,6</b>	<b>19,8</b>	<b>3,3</b>	<b>21,8</b>	<b>7,5</b>	<b>45,1</b>
unter 6	84	0,9	19,2	1,2	23,0	2,8	47,1
6 bis 17	169	1,7	20,1	2,1	21,1	4,7	44,0
<b>18 bis 64</b>	<b>1.121</b>	<b>11,6</b>	<b>20,3</b>	<b>9,8</b>	<b>17,2</b>	<b>19,1</b>	<b>30,9</b>
<b>65 oder mehr</b>	<b>125</b>	<b>1,3</b>	<b>4,4</b>	<b>1,2</b>	<b>4,3</b>	<b>2,2</b>	<b>10,0</b>
<b>Durchschnittsalter in Jahren</b>		<b>35,3</b>		<b>35,1</b>		<b>33,4</b>	

Quelle: Einwohnerdatei

Staatsangehörigkeit Stichtag 31.12.2021	29 Werden			Stadtbezirk IX		Stadt Essen	
	Anzahl	in Prozent der Bev.	in Prozent der Nicht- deutschen u. Doppel- staater/- innen	in Prozent der Bev.	in Prozent der Nicht- deutschen u. Doppel- staater/- innen	in Prozent der Bev.	in Prozent der Nicht- deutschen u. Doppel- staater/- innen
<b>Top 5 Staatsangehörigkeiten im Stadtteil</b>							
Polen	155	1,6	10,3	1,4	10,1	3,5	12,2
Italien	145	1,5	9,7	0,9	6,4	0,8	2,6
China	66	0,7	4,4	0,4	2,6	0,4	1,5
Serbien (einschl. Kosovo) und Montenegro	65	0,7	4,3	0,6	3,9	1,1	4,0
Iran	62	0,6	4,1	0,7	5,2	0,7	2,4

Quelle: Einwohnerdatei

**C Haushalte**

Haushaltsgröße Stichtag 31.12.2021	29 Werden		Stadtbezirk IX	Stadt Essen
	Anzahl	Prozent	Prozent	Prozent
Bevölkerung in Privathaushalten <sup>1</sup>	9.573			
<b>Privathaushalte<sup>2</sup></b>	<b>5.396</b>	<b>100</b>	<b>100</b>	<b>100</b>
davon mit ...				
1 Person	2.860	53,0	45,6	50,2
2 Personen	1.525	28,3	32,0	28,1
3 Personen	518	9,6	11,6	10,8
4 Personen	381	7,1	8,2	7,2
5 oder mehr Personen	112	2,1	2,5	3,7
<b>durchschnittliche Haushaltsgröße</b>		<b>1,8</b>	<b>1,9</b>	<b>1,9</b>

Quellen: Einwohnerdatei und Haushaltgenerierung auf Basis der Einwohnerdatei

**C Haushalte - Fortsetzung**

Haushalte mit Kindern Stichtag 31.12.2021	29 Werden			Stadtbezirk IX		Stadt Essen	
	Anzahl	in Prozent der Privathaushalte	Prozent	in Prozent der Privathaushalte	Prozent	in Prozent der Privathaushalte	Prozent
<b>Haushalte mit minderjährigen Kindern</b>	<b>803</b>	<b>14,9</b>	<b>100</b>	<b>17,7</b>	<b>100</b>	<b>18,1</b>	<b>100</b>
davon Haushalte mit ...							
1 Kind	421	7,8	52,4	9,2	51,8	9,1	50,0
2 Kindern	296	5,5	36,9	6,8	38,2	6,2	34,4
3 oder mehr Kindern	86	1,6	10,7	1,8	9,9	2,8	15,6
darunter							
Haushalte Alleinerziehender	149	2,8	18,6	3,1	17,3	4,5	25,0

Quellen: Einwohnerdatei und Haushaltgenerierung auf Basis der Einwohnerdatei

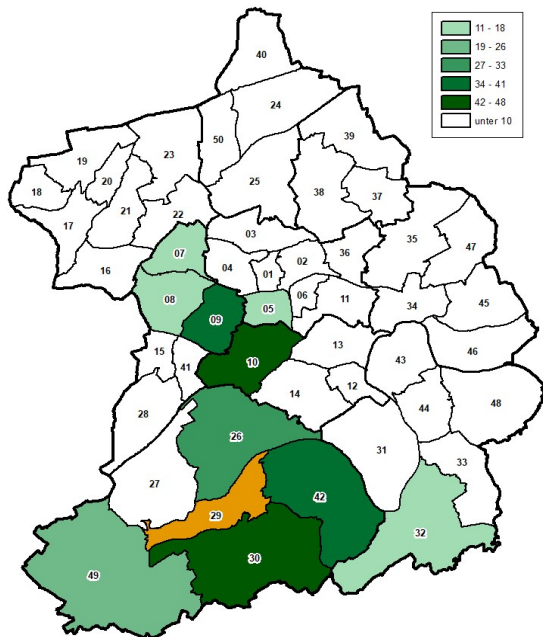
**D Natürliche Bevölkerungsbewegungen**

Geburten und Sterbefälle Jahr 2021	29 Werden			Stadtbezirk IX		Stadt Essen	
	Anzahl	je 1.000 der Bevölkerung <sup>4</sup>	je 1.000 Frauen im Alter von 15 bis 44 Jahren <sup>4,5</sup>	je 1.000 der Bevölkerung <sup>4</sup>	je 1.000 Frauen im Alter von 15 bis 44 Jahren <sup>4,5</sup>	je 1.000 der Bevölkerung <sup>4</sup>	je 1.000 Frauen im Alter von 15 bis 44 Jahren <sup>4,5</sup>
<b>Lebendgeborene<sup>1</sup></b>	<b>76</b>	<b>7,9</b>	<b>49,0</b>	<b>9,0</b>	<b>59,9</b>	<b>9,9</b>	<b>54,0</b>
<b>Gestorbene<sup>2</sup></b>	<b>181</b>	<b>18,7</b>		<b>13,8</b>		<b>13,2</b>	
<b>Geburten- (+)/Sterbefallüberschuss (-)<sup>3</sup></b>	<b>- 105</b>	<b>- 10,9</b>		<b>- 4,8</b>		<b>- 3,4</b>	

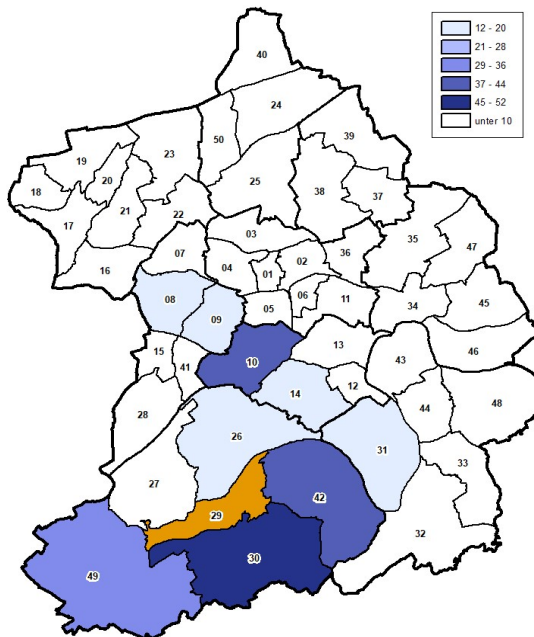
Quellen: Geburten-, Sterbefall- und Einwohnerdatei

**E Wanderungsbewegungen**

Innerstädtische Zuzüge<sup>1</sup> in den Stadtteil im Jahr 2021



Innerstädtische Fortzüge<sup>1</sup> aus dem Stadtteil im Jahr 2021



- |                  |                  |                    |                |                      |
|------------------|------------------|--------------------|----------------|----------------------|
| 01 Stadtkern     | 11 Huttrop       | 21 Borbeck-Mitte   | 31 Heisingen   | 41 Margarethenhöhe   |
| 02 Ostviertel    | 12 Rellinghausen | 22 Bochold         | 32 Kupferdreh  | 42 Fischlaken        |
| 03 Nordviertel   | 13 Bergerhausen  | 23 Bergeborbeck    | 33 Byfang      | 43 Übrühr-Hinsel     |
| 04 Westviertel   | 14 Stadtwald     | 24 Altenessen-Nord | 34 Steele      | 44 Übrühr-Holthausen |
| 05 Südviertel    | 15 Fulerum       | 25 Altenessen-Süd  | 35 Kray        | 45 Freisenbruch      |
| 06 Südostviertel | 16 Schönebeck    | 26 Bredeneu        | 36 Frillendorf | 46 Horst             |
| 07 Altendorf     | 17 Bedingrade    | 27 Schuir          | 37 Schonnebeck | 47 Leithe            |
| 08 Frohnhausen   | 18 Frintrop      | 28 Haarzopf        | 38 Stoppenberg | 48 Burgaltendorf     |
| 09 Holsterhausen | 19 Dellwig       | 29 Werden          | 39 Katernberg  | 49 Kettwig           |
| 10 Rüttenscheid  | 20 Gerschede     | 30 Heidhausen      | 40 Karnap      | 50 Vogelheim         |

Wanderungen Jahr 2021	29 Werden		Stadtbezirk IX	Stadt Essen
	Anzahl	je 1.000 der Bevölkerung <sup>4</sup>	je 1.000 der Bevölkerung <sup>4</sup>	je 1.000 der Bevölkerung <sup>4</sup>
Zuzüge von außerhalb <sup>2</sup> Essens	437	45,2	120,8	52,0
Fortzüge nach außerhalb <sup>2</sup> Essens	437	45,2	119,5	53,0
<b>Außenwanderungssaldo</b>	<b>-</b>	<b>-</b>	<b>+ 1,3</b>	<b>- 1,0</b>
Zuzüge von innerhalb <sup>3</sup> Essens	382	39,5	24,2	65,5
Fortzüge nach innerhalb <sup>3</sup> Essens	354	36,6	20,8	65,5
<b>Binnenwanderungssaldo</b>	<b>+ 28</b>	<b>+ 2,9</b>	<b>+ 3,3</b>	<b>-</b>
<b>Wanderungssaldo insgesamt</b>	<b>+ 28</b>	<b>+ 2,9</b>	<b>+ 4,7</b>	<b>- 1,0</b>

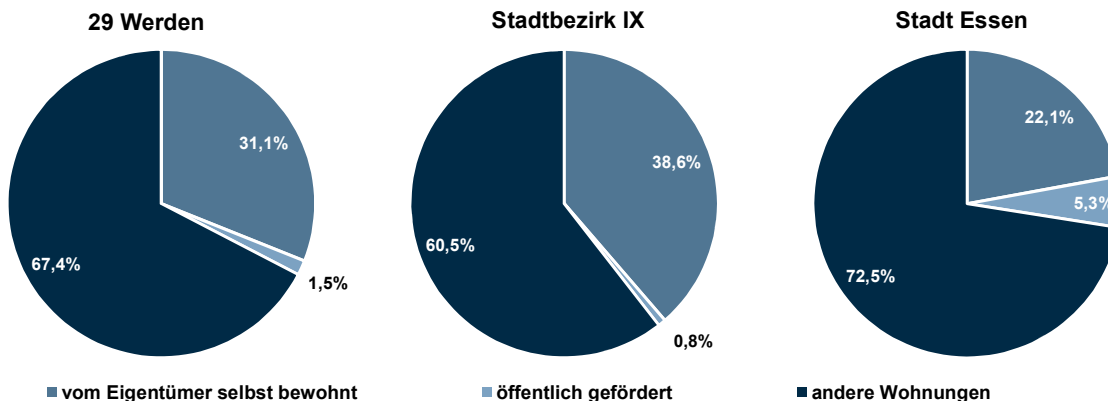
Quellen: Wanderungsdatei; Einwohnerdatei

**F Gebäude, Wohnungen, Wohnraumversorgung**

Gebäude und Wohnungen Stichtag 31.12.2021	29 Werden			Stadtbezirk IX		Stadt Essen	
	Anzahl	Prozent	Prozent	Prozent	Prozent	Prozent	Prozent
<b>Gebäude mit Wohnraum<sup>1</sup></b>	<b>2.021</b>	<b>100</b>		<b>100</b>		<b>100</b>	
darunter ...							
<b>reine Wohngebäude<sup>2</sup></b>	<b>1.888</b>	<b>93,4</b>	<b>100</b>	<b>96,6</b>	<b>100</b>	<b>96,7</b>	<b>100</b>
darunter mit ...							
1 oder 2 Wohnungen	1.171	57,9	62,0	69,7	72,2	52,4	54,2
3 bis 6 Wohnungen	552	27,3	29,2	20,6	21,4	30,0	31,1
7 bis 9 Wohnungen	111	5,5	5,9	3,7	3,9	10,2	10,5
10 bis 19 Wohnungen	43	2,1	2,3	2,1	2,2	3,4	3,5
20 oder mehr Wohnungen	11	0,5	0,6	0,4	0,4	0,7	0,8
darunter erbaut ...							
in den letzten fünf Jahren	37	1,8	2,0	2,5	2,6	1,2	1,2
darin ...							
<b>Wohnungen<sup>3</sup></b>	<b>5.684</b>	<b>100</b>	<b>2,8</b>	<b>100</b>	<b>2,5</b>	<b>100</b>	<b>3,6</b>
darunter ...							
vom Eigentümer selbst genutzt <sup>4</sup>	1.766	31,1		38,6		22,1	
öffentlich gefördert <sup>5</sup>	88	1,5		0,8		5,3	
		<b>qm</b>		<b>qm</b>		<b>qm</b>	
<b>Wohnfläche<sup>3</sup></b>		<b>510.214</b>					
<b>je Wohnung</b>		<b>89,8</b>		<b>100,2</b>		<b>77,0</b>	
<b>je Person<sup>6</sup></b>		<b>51,9</b>		<b>54,4</b>		<b>42,1</b>	

Quellen: Fortschreibung der Daten der Gebäude- und Wohnungszählung vom 09.05.2011 anhand der Angaben des Amtes für Stadtplanung und Bauordnung über die Bautätigkeit, Einwohnerdatei, Finanzbuchhaltung und Stadtsteueramt, Abteilung Grundbesitzabgaben

**Wohnungen nach Art der Wohnung am 31.12.2021**



Wohndauer Stichtag 31.12.2021	29 Werden		Stadtbezirk IX	Stadt Essen
	Anzahl	Prozent	Prozent	Prozent
<b>Bevölkerung im Alter von 18 oder mehr Jahren mit einer Wohndauer<sup>7</sup> in Essen von ...</b>	<b>8.387</b>	<b>100</b>	<b>100</b>	<b>100</b>
unter 5 Jahren	1.333	15,9	14,6	15,7
20 oder mehr Jahren	5.003	59,7	60,7	59,7

Quelle: Einwohnerdatei

**G Kraftfahrzeuge**

PKW Stichtag 31.12.2021 <sup>1</sup>	29 Werden			Stadtbezirk IX		Stadt Essen <sup>5</sup>	
	Anzahl	Prozent	je 1.000 der voll-jährigen Bev. <sup>4</sup>	Prozent	je 1.000 der voll-jährigen Bev. <sup>4</sup>	Prozent	je 1.000 der voll-jährigen Bev. <sup>4</sup>
<b>Personenkraftwagen<sup>2</sup> mit Fahrberechtigung</b>	<b>5.663</b>	<b>100</b>	<b>675</b>	<b>100</b>	<b>752</b>	<b>100</b>	<b>590</b>
darunter zugelassen auf ...							
<b>natürliche Personen</b>	<b>4.863</b>	<b>85,9</b>	<b>580</b>	<b>87,7</b>	<b>660</b>	<b>86,6</b>	<b>511</b>
darunter ...							
Benzin	3.622	64,0	432	64,2	482	65,8	389
Diesel	968	17,1	115	17,8	134	16,3	96
Elektro	58	1,0	7	1,3	10	0,7	4
Flüssig- oder Erdgas <sup>3</sup>	20	0,4	2	0,3	2	0,4	2
Hybrid	145	2,6	17	3,0	23	2,4	14

Quellen: Kraftfahrzeugdatei und Einwohnerdatei

**H Arbeitslose und sozialversicherungspflichtig Beschäftigte am Wohnort**

Arbeitslose Stichtag 31.12.2021	29 Werden <sup>4</sup>			Stadtbezirk IX <sup>4</sup>		Stadt Essen <sup>5</sup>	
	Anzahl	Prozent	in Prozent der jeweiligen erwerbs- fähigen Bev.	Prozent	in Prozent der jeweiligen erwerbs- fähigen Bev.	Prozent	in Prozent der jeweiligen erwerbs- fähigen Bev.
<b>Arbeitslose<sup>1</sup></b>	<b>148</b>	<b>100</b>	<b>2,7</b>	<b>100</b>	<b>2,8</b>	<b>100</b>	<b>8,3</b>
und zwar ...							
Männer	85	57,4	3,2	54,1	3,1	54,4	8,9
Frauen	63	42,6	2,2	45,9	2,5	45,6	7,6
unter 25 Jahre	5	3,4	0,8	3,8	1,1	8,6	5,9
55 oder mehr Jahre	43	29,1	3,0	33,1	3,3	16,7	6,0
Deutsche	112	75,7	2,4	79,1	2,5	60,5	6,3
Nichtdeutsche <sup>2</sup>	36	24,3	4,4	20,9	5,2	39,5	15,5
ohne abgeschlossene Berufsausbildung <sup>3</sup>	55	37,2	1,0	35,9	1,0	70,5	5,8

Quellen: Bundesagentur für Arbeit; erster veröffentlichter Stand, spätere Revisionen werden nicht berücksichtigt; Einwohnerdatei

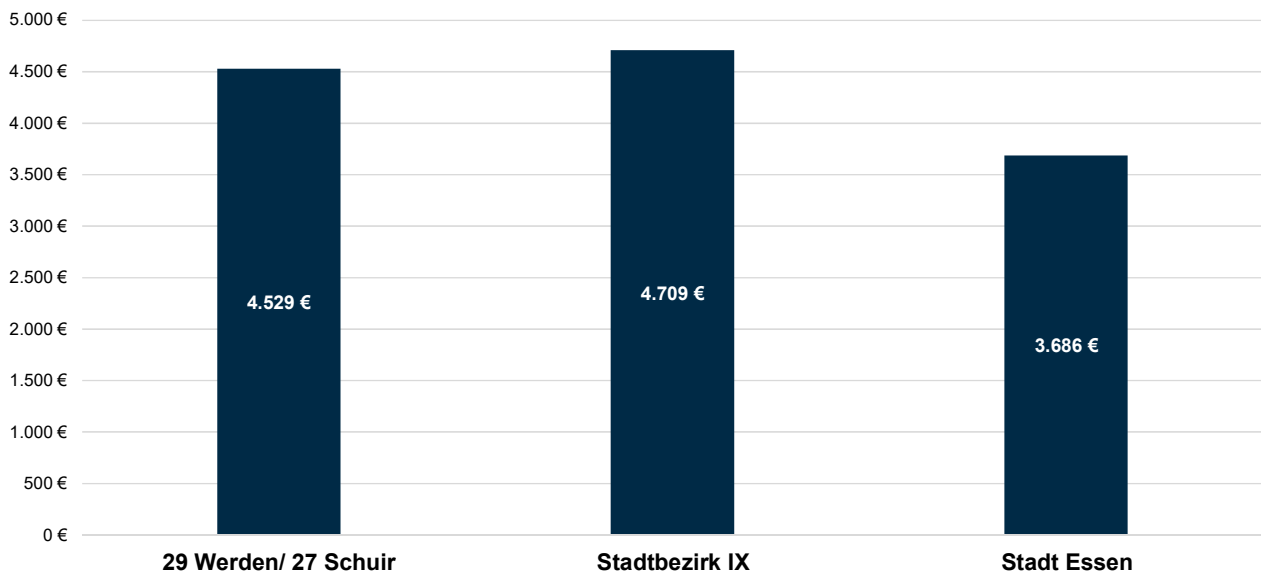
Beschäftigte Stichtag 31.12.2021	29 Werden			Stadtbezirk IX		Stadt Essen	
	Anzahl	Prozent	in Prozent der jeweiligen erwerbs- fähigen Bev.	Prozent	in Prozent der jeweiligen erwerbs- fähigen Bev.	Prozent	in Prozent der jeweiligen erwerbs- fähigen Bev.
<b>Sozialversicherungspflichtig Beschäftigte am Wohnort<sup>6</sup></b>	<b>3.249</b>	<b>100</b>	<b>58,8</b>	<b>100</b>	<b>60,1</b>	<b>100</b>	<b>58,8</b>
und zwar ...							
Männer	1.626	50,0	60,9	50,3	61,7	53,6	62,4
Frauen	1.623	50,0	56,9	49,7	58,7	46,4	55,2
Deutsche	2.957	91,0	62,9	92,7	62,8	85,7	63,9
Nichtdeutsche	292	9,0	35,6	7,3	39,0	14,3	39,9

Quellen: Bundesagentur für Arbeit; erster veröffentlichter Stand, spätere Revisionen werden nicht berücksichtigt; Einwohnerdatei

Bruttoarbeitsentgelte Stichtag 31.12.2021	29 Werden/ 27 Schuir	Stadtbezirk IX	Stadt Essen
	EURO		
<b>Median der monatlichen Bruttoarbeitsentgelte sozialversicherungspflichtig Vollzeitbeschäftigter am Wohnort Essen<sup>7,8</sup></b>	<b>4.529</b>	<b>4.709</b>	<b>3.686</b>
und zwar ...			
Männer	4.884	5.295	3.788
Frauen	4.194	4.098	3.533
Deutsche	4.606	4.749	3.794
Nichtdeutsche	x	3.988	2.856

Quelle: Bundesagentur für Arbeit

**Median der monatlichen Bruttoarbeitsentgelte sozialversicherungspflichtig  
Vollzeitbeschäftigter<sup>1</sup> insgesamt am Wohnort Essen am 31.12.2021**

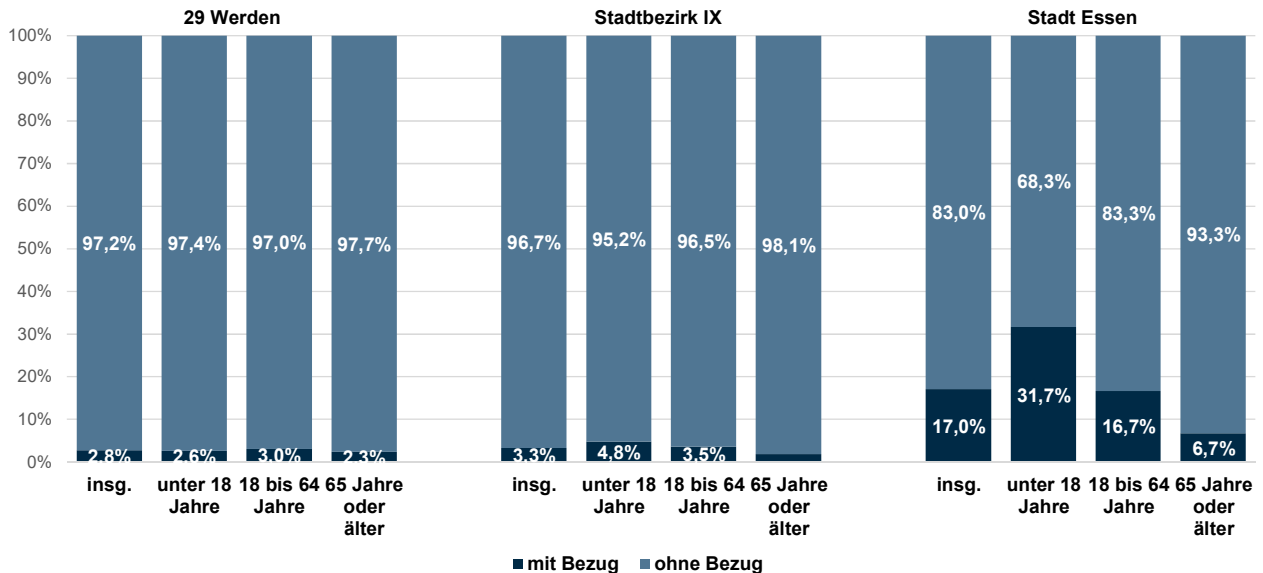


I Soziales

Existenzsichernde Leistungen Stichtag 31.12.2021	29 Werden			Stadtbezirk IX		Stadt Essen	
	Anzahl	Prozent	Prozent an Bev. <sup>3</sup>	Prozent	Prozent an Bev. <sup>3</sup>	Prozent	Prozent an Bev. <sup>3</sup>
<b>Personen mit Bezug existenzsichernder Leistungen außerhalb von Einrichtungen<sup>1</sup></b>	<b>267</b>	<b>100</b>	<b>2,8</b>	<b>100</b>	<b>3,3</b>	<b>100</b>	<b>17,0</b>
darunter mit Leistungen gemäß ...							
SGB II <sup>2</sup> : Grundsicherung für Arbeitsuchende	184	68,9	1,9	70,7	2,3	85,0	14,5
SGB XII, Kapitel 4: Grundsicherung im Alter	58	21,7	0,6	14,2	0,5	7,2	1,2
SGB XII, Kapitel 4: Grundsicherung bei dauerhafter Erwerbsminderung	15	5,6	0,2	5,0	0,2	4,4	0,8
Asylbewerberleistungsgesetz	6	2,2	0,1	8,8	0,3	2,4	0,4
	Anzahl	Prozent	Prozent an Gleichaltrigen	Prozent	Prozent an Gleichaltrigen	Prozent	Prozent an Gleichaltrigen
im Alter von ... Jahren							
unter 18	33	12,4	2,6	22,1	4,8	30,8	31,7
18 bis 64	167	62,5	3,0	61,9	3,5	60,7	16,7
65 oder mehr	67	25,1	2,3	16,0	1,9	8,5	6,7

Quellen: Leistungsempfänger- und Einwohnerdatei sowie Daten der Bundesagentur für Arbeit

**Personen mit Bezug existenzsichernder Leistungen<sup>1</sup> nach Alter außerhalb von Einrichtungen am 31.12.2021 - in Prozent der gleichaltrigen Bevölkerung**



Bedarfsgemeinschaften SGB II Stichtag 31.12.2021	29 Werden			Stadtbezirk IX		Stadt Essen <sup>4</sup>	
	Anzahl	Prozent	in Prozent der Privathaushalte	Prozent	in Prozent der Privathaushalte	Prozent	in Prozent der Privathaushalte
<b>Bedarfsgemeinschaften mit Bezug von Leistungen zur Existenzsicherung gemäß SGB II</b>	<b>129</b>	<b>100</b>	<b>2,4</b>	<b>100</b>	<b>2,7</b>	<b>100</b>	<b>13,4</b>
darunter ...							
Alleinerziehende mit minderjährigen Kindern	.	.	.	14,2	12,5	17,3	51,3
Partnerschaften mit minderjährigen Kindern	9	7,0	1,4	9,8	1,8	17,1	16,9
Partnerschaften ohne minderjährige Kinder	11	8,5	0,7	6,2	0,5	8,1	4,0
Single-Bedarfsgemeinschaften	100	77,5	3,5	68,9	4,1	55,3	14,8

Quellen: Daten der Bundesagentur für Arbeit sowie Daten der Haushaltsgenerierung auf Basis der Einwohnerdatei



## J Kinder und Bildung

Kinderbetreuung Stichtag 30.09.2021	29 Werden			Stadtbezirk IX	Stadt Essen
	Anzahl	Plätze <sup>2</sup>	Quote <sup>3</sup>	Quote <sup>3</sup>	Quote <sup>3</sup>
Kinder und Betreuungsplätze für Kinder im Alter von ... <sup>1</sup>					
unter 3 Jahren	225	137	60,9	45,5	39,2
3 Jahre bis zur Schulpflicht	231	259	112,0	89,8	93,1

Quellen: Stadt Essen, Jugendamt (Hrsg.): Kinderbetreuungsangebote in Essen im Kita-Jahr 2021 - 2022, Daten zur Versorgung in den Bezirken und Stadtteilen; Einwohnerdatei

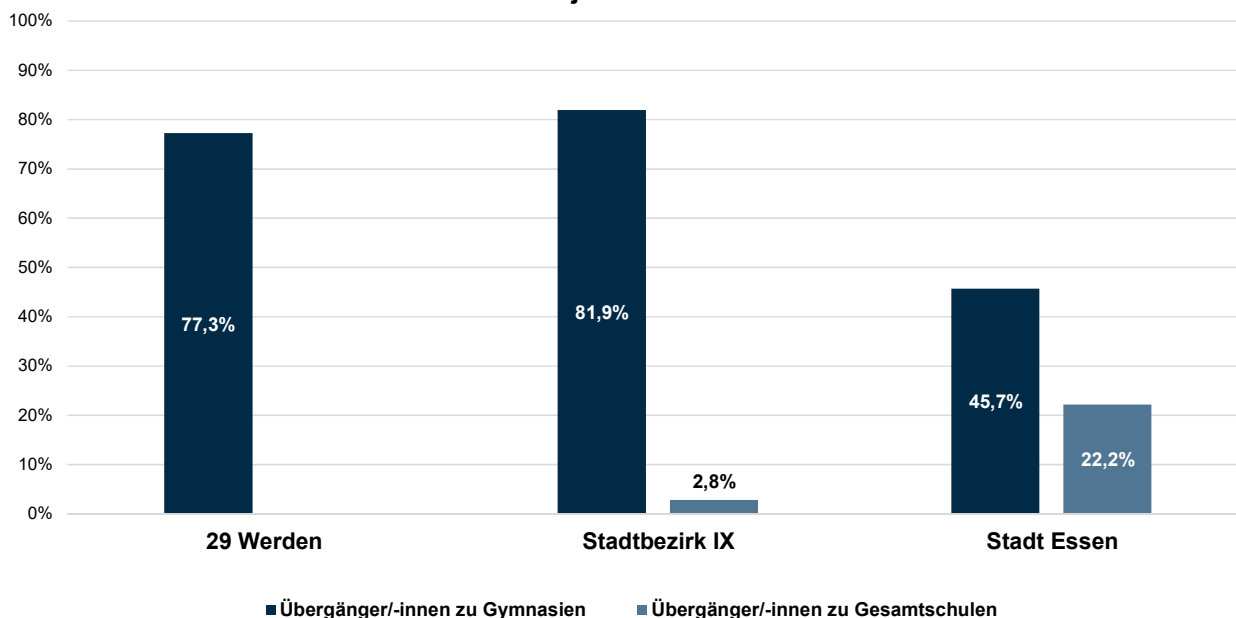
Kindergesundheit 2021	29 Werden		Stadtbezirk IX	Stadt Essen <sup>6</sup>
	Anzahl	Prozent	Prozent	Prozent
Schulanfänger/-innen <sup>4</sup> und zwar ...	71	100	100	100
ohne Gesundheitsstörungen in den schulrelevanten Entwicklungsbereichen <sup>5</sup>	57	80,3	73,9	45,7
ohne Gewichtsprobleme	62	87,3	86,2	22,2

Quelle: Schuleingangsuntersuchung

Übergänger/-innen Schuljahr 2021/2022	29 Werden		Stadtbezirk IX	Stadt Essen
	Anzahl	Prozent	Prozent	Prozent
Übergänger/-innen von Grundschulen <sup>7</sup>	66	100	100	100
darunter ...				
zu Gymnasien	51	77,3	81,9	45,7
zu Gesamtschulen	.	.	2,8	22,2

Quelle: Fachbereich Schule

### Übergänger/-innen von Grundschulen<sup>1</sup> zu Gymnasien und Gesamtschulen im Schuljahr 2021/2022



## K Kommunalwahlen

Wahlen 13.09.2020	29 Werden		Stadtbezirk IX	Stadt Essen
	Anzahl	Prozent	Prozent	Prozent
Wahlberechtigte	8.094	100	100	100
davon ... bei der Wahl zum Rat der Stadt				
Wähler/-innen	5.094	62,9	62,4	48,1
Nichtwähler/-innen	3.000	37,1	37,6	51,9
gültige Stimmen	5.053	100	100	100
davon ...				
SPD	918	18,2	19,7	24,3
CDU	2.003	39,6	42,7	34,4
GRÜNE	1.252	24,8	20,3	18,6
DIE LINKE	178	3,5	2,6	3,9
EBB-FW	79	1,6	2,0	2,9
AfD	194	3,8	4,5	7,5
FDP	179	3,5	4,3	3,0
Sonstige <sup>1</sup>	250	4,9	4,0	5,3

Quelle: Amt für Statistik, Stadtforschung und Wahlen

## A Fläche und Bevölkerungsdichte

- 1) Parks und Grünanlagen, Spiel- und Sportplätze, Wald- und Wasserflächen
- 2) Bevölkerung am Ort der Hauptwohnung

## B Bevölkerung

- 1) Nach § 22 Abs. 3 PStG konnte seit dem 01.11.2013 für Personen mit nicht eindeutig männlichem oder weiblichem Geschlecht der Eintrag "ohne Angabe", seit dem 18.12.2018 kann auch das Kennzeichen "divers" in das Register eingetragen werden. Seit 2018 sind in Essen nur Einzelfälle verzeichnet, die aus Gründen der Geheimhaltung auf die Kategorien männlich und weiblich verteilt werden.
- 2) mit deutscher und nichtdeutscher Staatsangehörigkeit
- 3) ausschließlich nichtdeutsche Staatsangehörigkeit

## C Haushalte

- 1) Zu der Bevölkerung in Privathaushalten zählt die wohnberechtigte Bevölkerung (ohne Sonderanschriften wie z.B. Wohnheime und Flüchtlingsunterkünfte).
- 2) Einige wenige Personen haben neben dem Hauptwohnsitz auch einen oder mehrere Nebenwohnsitze in Essen. Diese Personen werden in mehr als einem Haushalt als Haushaltsmitglieder berücksichtigt.

## D Natürliche Bevölkerungsbewegungen

- 1) Lebendgeborene von Müttern mit Hauptwohnung in Essen; vorläufige Zahlen
- 2) Gestorbene mit Hauptwohnung in Essen; vorläufige Zahlen
- 3) Bevölkerung am Ort der Hauptwohnung; vorläufige Zahlen
- 4) Bevölkerung am Ort der Hauptwohnung am 31.12.
- 5) allgemeine Fruchtbarkeitsziffer

## E Wanderungsbewegungen

- 1) Als Klassifizierungsmethode wurden gleiche Intervalle gewählt, daher können je nach Zusammensetzung der Umzüge einzelne Klassen nicht besetzt sein.
- 2) von Personen, die vor oder nach der Wanderung zur Bevölkerung am Ort der Hauptwohnung zählen
- 3) Umzüge von Personen, die zur Bevölkerung am Ort der Hauptwohnung zählen, d.h. Ummeldungen eines Hauptwohnsitzes innerhalb der Stadt Essen.
- 4) Bevölkerung am Ort der Hauptwohnung am 31.12.

## F Gebäude, Wohnungen, Wohnraumversorgung

- 1) vorläufige Zahlen
- 2) Gebäude, die mindestens mit 50 % der Gesamtnutzfläche Wohnzwecken dienen; über Veränderungen der Gebäudeart durch Abbrüche von Gebäudeteilen liegen keine Informationen vor.
- 3) in reinen Wohngebäuden und sonstigen Gebäuden mit Wohnraum
- 4) Eigentümerwohnungen sind Wohnungen, die vom Eigentümer des Gebäudes oder der Wohnung selbst bewohnt werden, Stand: 13.01.2022.
- 5) Nur Mietwohnungen des I. Förderweges und Mietwohnungen, die für Haushalte der Einkommensgruppe A nach dem neuen Wohnraumförderungsgesetz (vereinbarte Förderung) bestimmt sind; Stand 01.01.2022
- 6) wohnberechtigte Bevölkerung
- 7) Bei Personen, für die kein Einzugs- bzw. Zugzugsdatum (mehr) in der Einwohnerdatei verzeichnet ist, wurde das Geburtsdatum als Einzugsdatum unterstellt.

## G Kraftfahrzeuge

- 1) Der Stichtag wurde anders als bei sonstigen Veröffentlichungen (dort 30.09.) mit dem Ziel gewählt, Daten für alle Merkmale zu einem einheitlichen Stichtag auszuweisen. Saisonbedingt kann die Zahl der PKW etwas geringer sein, da in den Wintermonaten z.B. Cabriolets abgemeldet werden.
- 2) ohne Behördenfahrzeuge und auswärtige Halter/-innen
- 3) einschließlich bivalenten (Gas und andere Kraftstoffe) Fahrzeugen
- 4) Bevölkerung am Ort der Hauptwohnung im Alter von 18 oder mehr Jahren
- 5) einschließlich räumlich nicht zuzuordnende Fälle

## H Arbeitslose und sozialversicherungspflichtig Beschäftigte am Wohnort

- 1) Arbeitslose sind Personen bis zur Vollendung des 65. Lebensjahres, die in der Bundesrepublik Deutschland wohnen, die nicht oder nur kurzzeitig in einem Beschäftigungsverhältnis stehen, eine versicherungspflichtige, mindestens 15 Stunden wöchentlich umfassende Beschäftigung suchen, die eine angestrebte Arbeitnehmertätigkeit ausüben können und dürfen und für eine Arbeitsaufnahme als Arbeitnehmer sofort zur Verfügung stehen. Sie müssen sich persönlich bei ihrer zuständigen Arbeitsagentur gemeldet haben. Teilnehmer an Maßnahmen der aktiven Arbeitsmarktpolitik gelten nicht als arbeitslos.
- 2) Nichtdeutsche müssen die allgemeinen Kriterien für Arbeitslosigkeit erfüllen und eine Arbeitnehmertätigkeit in der Bundesrepublik ausüben dürfen.
- 3) einschließlich ohne Angabe zur Berufsausbildung
- 4) Aufgrund fehlender Daten wurden einige Angaben zu Arbeitslosen geschätzt.
- 5) einschließlich räumlich nicht eindeutig zuzuordnende Fälle
- 6) Wohnort Essen, Arbeitsort Essen oder außerhalb
- 7) ohne sozialversicherungspflichtig Beschäftigte aus Bereichen mit besonderer gesetzlicher Vergütungsregelung wie Ausbildung, Jugendhilfe, Berufsförderung, Tätigkeiten in Behindertenwerkstätten, Freiwilligendiensten; vorläufiges Ergebnis
- 8) Arbeitsentgelte vor Abzug von Steuern und Sozialversicherungsbeiträgen inklusive Sonderzahlungen wie Familienzuschläge, Weihnachtsgeld, Abfindungen u.ä.

## I Soziales

- 1) einschließlich Sozialgesetzbuch (SGB) XII, Kapitel 3: laufende Hilfe zum Lebensunterhalt
- 2) einschließlich Personen ohne Leistungsbezug in Bedarfsgemeinschaften mit SGB II Bezug
- 3) Bevölkerung am Ort der Hauptwohnung
- 4) einschließlich räumlich nicht zuzuordnender Personen

## J Kinder und Bildung

- 1) Bevölkerung am Ort der Hauptwohnung zum Stichtag 30.09 in den Kindergartenjahrgängen: unter 3 Jahre = geboren 01.10.2018 bis 30.09.2021; 3 Jahren bis zur Schulpflicht = geboren 01.10.2015 bis 30.09.2018 plus 2 Geburtsmonate vom 01.10.2018 bis 30.11.2018
- 2) Ausgewiesen sind nur geförderte Plätze: geplante und beim Land NRW gemeldete Plätze in Kindertageseinrichtungen, von den Kindertagespflege-Fachverbänden vorgehaltene Plätze bei Tagesmüttern oder -vätern, die durch Pflegeerlaubnis nach § 43 SGB VII zur Betreuung von bis zu fünf Kindern befugt sind. Stichtag 01.03.2020
- 3) Betreuungsplätze / Kinder in den entsprechenden Kinderjahrgängen \*100
- 4) Schulanfänger/-innen und zurückgestellte Schulanfänger/-innen, die erneut zur Einschulungsuntersuchung kamen
- 5) der Körperkoordination, der Visuomotorik und der Sprache
- 6) einschließlich der räumlich nicht zuzuordnenden Schulanfänger/-innen
- 7) nur Übergänger/-innen mit Hauptwohnsitz in Essen

## K Kommunalwahlen

- 1) Stimmenanteile in der Stadt unter 3 %