



Ein Ratgeber für
Seniorinnen und Senioren

WOHNEN IN DUISBURG

DUISBURG
am Rhein

WOHNEN IN DUISBURG

Ein Ratgeber für
Seniorinnen und Senioren

Inhaltsverzeichnis

| | |
|---|-------|
| Grußwort | 5 |
| Sören Link, Oberbürgermeister der Stadt Duisburg Astrid Neese, Beigeordnete für Bildung, Arbeit und Soziales | |
| Wohnberatungsagentur für Seniorinnen und Senioren | 6-8 |
| Beratung / Finanzielle Hilfen beim Umzug | 8-9 |
| Beratung bei Mietschulden | 9 |
| Wohngeld | 10 |
| Wohnen und Leben in Duisburg (WoLeDu) | 11-12 |
| Seniorenwohnungen mit Wohnberechtigungsschein | 13 |
| Voraussetzungen für den Bezug einer geförderten Seniorenwohnung, Wohnberechtigungsschein (WBS), Vermittlung von geförderten Seniorenwohnungen | |
| Übersichtsplan: Duisburger Stadtbezirke und Stadtteile | 14 |
| Seniorenwohnungen mit Wohnberechtigungsschein | 15-38 |
| Verzeichnis Seniorenwohnungen mit Wohnberechtigungsschein (WBS) | |
| Wohnen ohne Barrieren | 39-47 |
| Verzeichnis barrierefreie Mietwohnungen mit Wohnberechtigungsschein (WBS) für Jung und Alt | |
| Seniorenwohnungen ohne Wohnberechtigungsschein | 48-56 |
| Verzeichnis Seniorenwohnungen ohne Wohnberechtigungsschein (WBS) | |
| Seniorenwohnungen mit Service | 57-71 |
| Verzeichnis Seniorenwohnungen mit Service | |
| Wohnen für Jung und Alt | 72-76 |
| Verzeichnis Wohnen für Jung und Alt | |
| Wohnen in der Gemeinschaft | 77-81 |
| Alternative Wohnformen | |



| | |
|---|-------|
| Wohngemeinschaften | 82 |
| Förderprogramme des Landes Nordrhein-Westfalen zur Schaffung von barrierefreiem Wohnraum | 83-89 |
| Neuschaffung von barrierefreien Mietwohnungen | |
| Neuschaffung von barrierefreien Gruppenwohnungen als alternative Wohnform | |
| Bauliche Maßnahmen zur Reduzierung von Barrieren und zur Modernisierung im Wohnungsbestand | |
| Darlehen für Menschen mit Schwerbehinderung | |
| Weitere Informationen / Internetseite | 90 |
| Impressum | 91 |



Sören Link
Oberbürgermeister
der Stadt Duisburg



Astrid Neese
Beigeordnete für Bildung,
Arbeit und Soziales



Grußwort

Liebe Bürgerinnen und Bürger,

mit fortgeschrittenem Alter gibt es für viele Menschen in ihrem Haus oder ihrer Wohnung Erschwernisse oder Hürden, die sich zunehmend schwerer bewältigen oder überwinden lassen. Was über Jahre und Jahrzehnte kaum als Barriere wahrgenommen wurde, erscheint nun als alltägliches Problem.

Treppen, Badausstattungen oder Türdurchgänge stehen den veränderten Bedürfnissen entgegen, schränken die Selbstständigkeit merklich ein und lassen letztlich keine andere Wahl, als durch Umbau oder Umzug für Veränderung und Abhilfe zu sorgen. Eine Entscheidung, die vielen aus Kostengründen oder dem verständlichen Wunsch, in den eigenen vier Wänden alt zu werden, nicht leicht fallen dürfte und dementsprechend gut vorbereitet sein sollte. Wir freuen uns daher sehr, Ihnen mit der neuen Auflage dieser städtischen Broschüre Hilfestellung und wichtige Hinweise geben zu können.

Sortiert nach den Duisburger Ortsteilen informiert der bewährte Ratgeber über die vielfältigen Wohnangebote für Seniorinnen und Senioren in unserer Stadt, die sich dank der intensiven Bemühungen der Wohnungswirtschaft stetig erweitern. Zugleich finden Sie eine Orientierungshilfe für Ihre persönliche Wohnungssuche sowie die Kontaktdaten der Wohnberatungsagentur der Stadt Duisburg, die Sie gerne und umfassend über die Möglichkeiten informiert, Ihre eigene Immobilie oder Ihre Wohnung den individuellen Bedürfnissen anzupassen.

Selbstständiges und selbstbestimmtes Wohnen so lange wie möglich – das ist auch das Ziel der Stadt Duisburg. Wir hoffen daher sehr, dass diese Broschüre Ihnen weiterhelfen und Sie in Ihrem Sinne unterstützen kann.

Sören Link
Oberbürgermeister

Astrid Neese
Beigeordnete

Wohnberatungsagentur für Seniorinnen und Senioren

Die Wohnberatung hat das Ziel, das selbständige Wohnen bzw. die selbständige Haushaltsführung älterer Menschen in ihren Wohnungen und ihrem Wohnumfeld zu erhalten, zu fördern, zu erleichtern oder wiederherzustellen. Alter, Krankheit, Behinderung und Pflegebedürftigkeit zwingen manchmal zu Veränderungen im häuslichen Bereich. So kann z. B. die Beseitigung unüberwindbarer Schwellen, der rollstuhlgerechte Zugang, der Bau eines barrierefreien Bades, das Anbringen eines Handlaufes oder Treppenliftes dafür sorgen, dass man trotz körperlicher Einschränkungen weiter zu Hause wohnen bleiben kann. Wohnberatung hat oftmals einen präventiven Aspekt und gibt zudem Tipps zum Thema Sicherheit.

Nicht immer kann die vorhandene Wohnung den persönlichen Bedürfnissen angepasst werden, sodass ein Umzug in eine andere Wohnung die sinnvolle Alternative darstellt.

Bei der Suche nach einer neuen Wohnung sollten – gegebenenfalls gemeinsam mit der Wohnberatungsagentur – zunächst die persönlichen Bedürfnisse, Wünsche und Möglichkeiten ermittelt werden.

Haben Sie sich für eine Veränderung in der Wohnung oder für einen Umzug entschieden, unterstützen und begleiten Sie die Mitarbeiterinnen der Wohnberatungsagentur bei der Umsetzung der Maßnahme. Wird eine weitergehende Unterstützung gewünscht, beraten die Mitarbeiterinnen in der eigenen Wohnung, auch über bautechnische Möglichkeiten. **Die Beratung ist kostenlos und unverbindlich.**



Interessentinnen und Interessenten für **alternative Wohnprojekte** bietet die Wohnberatungsagentur Beratung in Zusammenarbeit mit anderen städtischen Fachstellen an (siehe Seite 77).

Ansprechpartner ist das Amt für Soziales und Wohnen, Sachgebiet Senioren-, Behinderten- und Pflegeangelegenheiten, Wohnberatungsagentur, Schwanenstr. 5-7, 47051 Duisburg (Mitte).

Telefon: 0203/283-28 74 oder 0203/283-23 25

E-Mail: wohnberatung@stadt-duisburg.de



Was bedeutet **Wohnen ohne Barrieren**?

Eine Kurzinformation über die verschiedenen Begriffe soll Ihnen bei der Auswahl einer neuen Wohnung behilflich sein:

Barrierefreie Wohnung

Hier werden i.d.R. neu gebaute Wohnungen so gestaltet, dass ihrer Nutzung keine Hindernisse oder Barrieren für ältere oder Menschen mit Behinderung entgegenstehen. Die Standards des barrierefreien Bauens sind in der DIN 18040 Teil 2 festgeschrieben und umfassen im wesentlichen Empfehlungen zu den notwendigen Bewegungsflächen, zur Vermeidung von Stufen und Schwellen beim Zugang zur und innerhalb der Wohnung sowie notwendige Türbreiten und Höhe von Bedienelementen.

Rollstuhlgerechte Wohnungen (18040 Teil – 2 R-)

Eine rollstuhlgerechte Wohnung entspricht allen Standards einer barrierefreien Wohnung, erfüllt darüber hinaus weitere Anforderungen z. B. größere Bewegungsflächen, größere Duschflächen, Bedienelemente in einer angemessenen Höhe.

Barrierefreie R-Wohnungen entsprechen in vollem Umfang den Bewegungsbedürfnissen von Menschen, die auf einen Rollstuhl innerhalb der Wohnung angewiesen sind.

Eingeschränkt barrierefreie Wohnungen

Wohnungen werden eingeschränkt barrierefrei (barrierearm oder seniorengerecht) genannt, wenn sie nur in Teilen nach DIN-Norm ausgestattet sind. Hierbei handelt es sich nicht in allen Anforderungen des Standards barrierefrei.

Die Ausstattung der Wohnung kann einzelne oder mehrere der folgenden Merkmale aufweisen:

- rollstuhlgerechtes Bad, vergrößertes Bad
- ebenerdige Dusche
- stufenloser Zugang zur Wohnung

Somit können die Wohnungsnutzenden individuell entscheiden, ob die Wohnungsausstattung für sie geeignet ist.

Individuelle Wohnraumplanung

Hier geht es um die Anpassung von bestehenden Wohnungen an die Bedürfnisse älterer oder behinderter Menschen, wobei die Standards der Barrierefreiheit als Orientierung dienen. Die vertraute Wohnung des älteren Menschen soll so umgebaut oder umgestaltet werden, dass möglichst keine Barrieren oder sonstigen Gefahrenquellen deren Nutzung einschränken.

In der Anlage befindet sich eine kleine Prüfliste (Checkliste 2): Ist Ihre Wohnung sicher und bequem? www.duisburg.de/wohnberatung

Beratung / Finanzielle Hilfen beim Umzug

Wird ein Umzug aufgrund von festgestellter Schwerbehinderung, auftretender Pflegebedürftigkeit oder altersbedingter körperlicher Einschränkung notwendig, wenden Sie sich zur Beratung an die

Wohnberatungsagentur der Stadt Duisburg

Telefon: 0203/283-28 74
0203/283-23 25

Wenn Sie Sozialleistungen beziehen, ist der zuständige Träger der Sozialhilfe bzw. das Jobcenter Duisburg vor Abschluss eines neuen Mietvertrages zu informieren und die Zustimmung einzuholen. Nur dann erhalten Sie bei Bedarf Umzugshilfen.

Wenden Sie sich in diesen Fällen an Ihre Sachbearbeiterin oder Ihren Sachbearbeiter.



Kommunale Sozialhilfeträger

Auch bei einem geringen Renteneinkommen sind Umzugshilfen möglich. Ihre zuständige Sachbearbeiterin bzw. Ihren Sachbearbeiter können Sie bei Call Duisburg erfragen.

Call Duisburg

Service Telefon der Stadt Duisburg

Telefon: 0203/94 000

Jobcenter Duisburg

Service-Center

Telefon: 0203/302-19 10

Beratung bei Mietschulden

Zur Sicherung der Unterkunft und zur Vermeidung von Wohnungslosigkeit können möglicherweise auch Mietschulden übernommen werden.

Die Mitarbeiterinnen und Mitarbeiter der **Fachstelle für Wohnungsnotfälle** der Stadt Duisburg erreichen Sie über

Call Duisburg

Service Telefon der Stadt Duisburg

Telefon: 0203/94 000

Amt für Soziales und Wohnen

Fachstelle für Wohnungsnotfälle

Gutenbergstraße 24

47051 Duisburg

Beratung zum Wohnungserhalt sowie zur Schuldner- und Insolvenzberatung finden zu den offenen Sprechzeiten statt. Diese finden Sie unter:

www.duisburg.de/micro2/wohnen

Call Duisburg

Service-Telefon der Stadt

9^{0 2 0 3}40 00

Wohngeld

Wohngeld kann als Mietzuschuss für die Mieterin bzw. den Mieter einer Wohnung oder als Lastenzuschuss für die Eigentümerin bzw. den Eigentümer eines Eigenheimes oder einer Eigentumswohnung bewilligt werden. Auch Bewohnerinnen und Bewohner von Heimen oder anderen Einrichtungen wie Wohnen mit Service haben grundsätzlich Anspruch auf Wohngeld.

Die Gewährung von Wohngeld ist von unterschiedlichen Faktoren (Einkommen, Miete, Anzahl der Haushaltsmitglieder) abhängig.

Da im Einzelfall unterschiedliche Freibeträge berücksichtigt werden, ist eine persönliche Nachfrage immer sinnvoll. Empfängerinnen oder Empfänger von Leistungen nach dem SGB II (Grundsicherung für Arbeitssuchende) oder SGB XII (Grundsicherung im Alter) haben grundsätzlich keinen Anspruch auf Wohngeld.

Alleinstehende oder Familienangehörige mit eigenem Einkommen sollten dennoch prüfen lassen, ob ein Wohngeldanspruch besteht.

Die Anträge nimmt die **Wohngeldstelle** entgegen, wo Sie auch persönlich beraten werden.

Amt für Soziales und Wohnen
Sachbereich Wohngeld
Schwanenstraße 5-7
47051 Duisburg (Mitte)

Ansprechpartner erreichen Sie unter

Call Duisburg
Service Telefon der Stadt Duisburg
Telefon: 0203/94 000

Internet: www.duisburg.de/wohnen

Call Duisburg
Service-Telefon der Stadt
9^{0 2 0 3}40 00



Wohnen und Leben in Duisburg (WoLeDu)

Kooperationsgemeinschaft „Wohnen und Leben in Duisburg – WoLeDu“

„Wohnen und Leben in Duisburg“ ist ein Kooperationsprojekt der Stadt Duisburg und vielen Unternehmen mit Leistungen rund um das Thema Wohnen in Duisburg.

Darunter befinden sich 29 Wohnraumanbieter, 3 Haus- und Grundeigentümerversammlungen, 2 Mietervereine sowie 5 wohnungsnaher Dienstleistungsunternehmen aus den Bereichen Energieversorgung, Abfallwirtschaft, Baufinanzierung und Mieteraktivierung. Der Wohnungsbestand der teilnehmenden Wohnungsunternehmen und Wohnungsverwaltungen beläuft sich auf rund 80.000 Wohneinheiten. Das entspricht rund einem Drittel des Gesamtwohnungsbestandes in Duisburg.

Die Kooperationsgemeinschaft hat das Ziel, den Wohnungsmarkt in Duisburg transparenter und nutzerfreundlich zu gestalten. Seit der Gründung im Jahr 2002 wurden bereits mehr als **30 Wohnungsbörsen** veranstaltet. Die Wohnungsbörsen finden zweimal im Jahr statt und sind vergleichbar mit Immobilienmessen, auf der sich die Aussteller mit ihrem Wohnungsbestand und ihren Dienstleistungen präsentieren. Für Wohnungssuchende ist dieser Tag ein großer Servicegewinn, neben dem Wohnungs- und Dienstleistungsangebot, besteht hier die optimale Möglichkeit des persönlichen Kontaktes mit den Unternehmen.

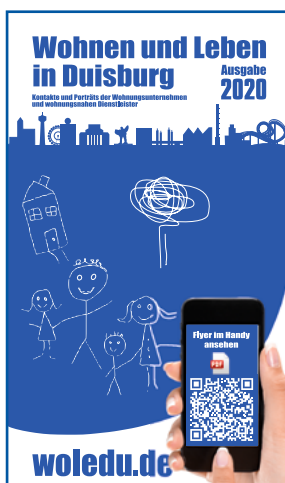
Verschiedene **Publikationen** ergänzen das Angebot der Kooperationsgemeinschaft und werden allen Interessentinnen und Interessenten kostenlos bereitgestellt.

Zu den Publikationen gehört:

- der „Mieterführerschein“ für junge Erstmieter (jetzt auch in einfacher Sprache mit arabischer Übersetzung) und
- die WoLeDu-Broschüre mit den Porträts der Kooperationspartner und mit Tipps zur Wohnungssuche.

Diese Broschüre erhalten Sie sowohl beim Amt für Soziales und Wohnen der Stadt Duisburg als auch in den Bürgerservice Stationen.

Neben gedruckten Broschüren stellen Ihnen das Amt für Soziales und Wohnen, die Kooperationsgemeinschaft „Wohnen und Leben in Duisburg – WoLeDu“ immer mehr Informationen auch online zur Verfügung. Die Nutzung unserer digitalen Angebote spart nicht nur Wege und Kosten, sondern schon auch das Klima und die Umwelt.



Über einen **Internetzugang** haben Sie die Möglichkeit, immer mehr Inhalte zum Thema Wohnen in Duisburg – und auch die Publikationen – zu jeder Zeit auch von jedem Ort abzurufen.

- Homepage von WoLeDu: www.woledu.de

Internetauftritt rund um das Thema „Wohnen in Duisburg“

Das Amt für Soziales und Wohnen hat inzwischen seine Internetpräsenz rund um das Thema „Wohnen“ ausgebaut und eine eigene, serviceorientierte Homepage entworfen. Unter dem Titel „Wohnen in Duisburg“ lassen sich kompakt zahlreiche Informationen zu folgenden Themenbereichen finden:

Wohnungsmarkt in Zahlen (Wohnberichte mit Daten, Fakten, Analysen; Mietspiegel etc.)

Wohnraumförderung (Fördermittel des Landes NRW für den sozialen Wohnungsbau)

Wohnen im Alter (Wohnberatung, neue Wohnformen, Mehrgenerationenwohnen, Baugemeinschaften etc.)

Netzwerke (Kooperationspartner, Wohnraumanbieter, WoLeDu – Wohnen und Leben in Duisburg)

Eine einfache Navigation nach Schlagworten erleichtert die Suche nach den vielfältigen Dienstleistungen und Publikationen des Amtes.

Dieser Internetauftritt ersetzt nicht die Webseite der Stadt Duisburg; er ergänzt vielmehr das bestehende Angebot um Informationen und Termine, die an der bisherigen Stelle keinen Platz fanden. In den einzelnen Themengebieten finden Sie zudem weitere Verlinkungen zu relevanten Themen und zahlreiche Downloads, damit Sie sich in Ruhe und am eigenen PC mit den Inhalten beschäftigen können.

- Homepage des Amtes für Soziales und Wohnen: www2.duisburg.de/micro2/wohnen/
- Homepage der Stadt Duisburg: www.duisburg.de



Seniorenwohnungen mit Wohnberechtigungsschein

Voraussetzungen für den Bezug einer geförderten Seniorenwohnung

Zum Bezug einer geförderten Seniorenwohnung sind in der Regel zwei Voraussetzungen zu erfüllen:

- Die Bewerberin oder der Bewerber – bei Ehepaaren oder Lebensgemeinschaften mindestens einer der Partner – muss das 60. Lebensjahr vollendet haben.
- Es wird ein Wohnberechtigungsschein benötigt. Dieser wird unter Einhaltung bestimmter individueller Einkommensgrenzen ausgestellt.

Ansprechpartner:

Stadt Duisburg
Amt für Soziales und Wohnen
Wohnungswesen
Gutenbergstraße 24
3. Etage
47051 Duisburg (Mitte)

Sprechzeiten:

Montag, Mittwoch 8:00 bis 16:00 Uhr
Freitag 8:00 bis 13:00 Uhr

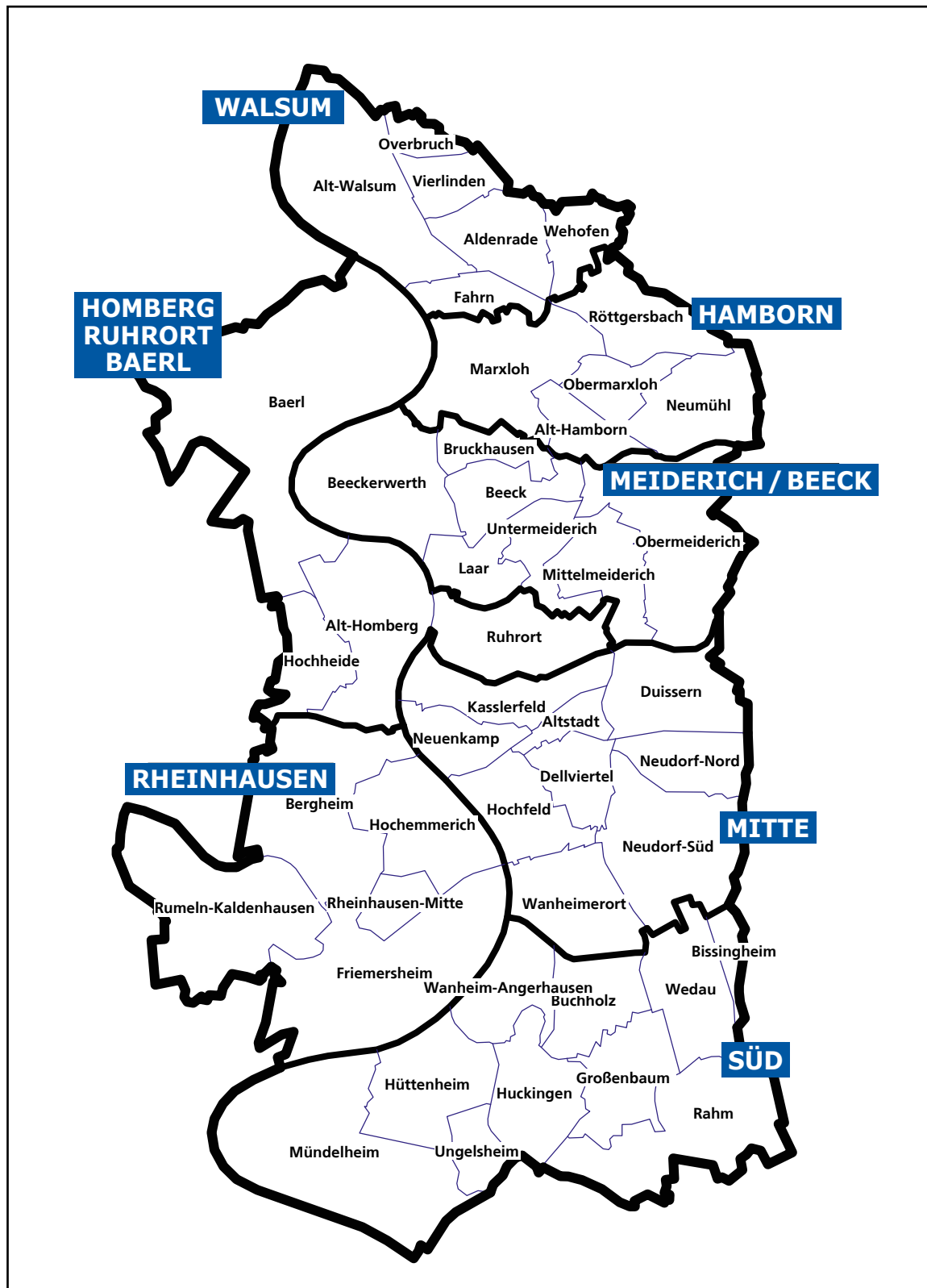
Telefon: 0203/283-46 48
0203/283-36 92
0203/283-87 94
0203/283-52 93
0203/283-56 54
0203/283-68 17



Das Antragsformular können Sie im Internet herunterladen:
www.duisburg.de/wohnen

Wenn Sie einen Wohnberechtigungsschein beantragt haben, sind die Mitarbeiterinnen und Mitarbeiter auch bei der Vermittlung von Seniorenwohnungen behilflich.

Übersichtsplan Duisburger Stadtbezirke und Ortsteile





Seniorenwohnungen mit Wohnberechtigungsschein

In der nachfolgenden Auflistung der geförderten Seniorenwohnungen kann man eine entsprechende barrierefreie Ausstattung nicht immer unbedingt voraussetzen.

Allerdings lösen barrierefreie Wohnungen nach und nach die speziell für ältere Menschen gestaltete Altenwohnung ab. Diese Ausstattung ist für Alt und Jung geeignet.

Die Nachfrage nach seniorenrechten und/oder barrierefreien Wohnungen übersteigt das Angebot. Es können Wartezeiten entstehen. Mit Erhalt des Wohnberechtigungsscheines bemüht sich das Amt für Soziales und Wohnen der Stadt Duisburg Ihnen eine entsprechende Wohnung zu vermitteln.

Wenn Sie sich für eine der nachfolgend aufgeführten Wohnungen interessieren, wenden Sie sich an:

Stadt Duisburg
Amt für Soziales und Wohnen
Wohnungswesen
Gutenbergstraße 24
3. Etage
47051 Duisburg (Mitte)

Sprechzeiten:

Montag, Mittwoch 8:00 bis 16:00 Uhr

Freitag 8:00 bis 13:00 Uhr

Telefon: 0203/283-46 48
0203/283-36 92
0203/283-87 94
0203/283-52 93
0203/283-56 54
0203/283-68 17

Verzeichnis Seniorenwohnungen mit Wohnberechtigungsschein

Stadtbezirk Walsum

Ortsteil Aldenrade

Dr.-Hans-Böckler-Straße 16 bis 18, 47179 Duisburg

Anzahl Wohnungen: 8

Wohnungsgröße in qm: 45,89

Dr.-Wilhelm-Roelen-Straße 415 bis 417, 47179 Duisburg

Anzahl Wohnungen: 8

Wohnungsgröße in qm: 58,37 bis 59,84

Dr.-Wilhelm-Roelen-Straße 433, 47179 Duisburg

Anzahl Wohnungen: 12

Wohnungsgröße in qm: 47,47 bis 59,98

Goethestraße 40, 47179 Duisburg

Anzahl Wohnungen: 18

Wohnungsgröße in qm: 46,90 bis 62,00

Goethestraße 70, 47179 Duisburg

Anzahl Wohnungen: 6

Wohnungsgröße in qm: 47,46 bis 48,90

Goethestraße 72 bis 78, 47179 Duisburg

Anzahl Wohnungen: 23

Wohnungsgröße in qm: 48,03 bis 59,88

Grabenstraße 6, 47179 Duisburg

Anzahl Wohnungen: 4

Wohnungsgröße in qm: 58,31

Hildegard-Bienen-Straße 1, 47179 Duisburg

Anzahl Wohnungen: 5

Wohnungsgröße in qm: 44,21 bis 66,44

Kurfürstenstraße 28, 47179 Duisburg

Anzahl Wohnungen: 7

Wohnungsgröße in qm: 49 bis 60

Kurfürstenstraße 56 bis 58, 47179 Duisburg

Anzahl Wohnungen: 14

Wohnungsgröße in qm: 48,83 bis 59,12

Kurze Straße 37, 47179 Duisburg

Anzahl Wohnungen: 6

Wohnungsgröße in qm: 48,17 bis 59,38



Planetenstraße 37, 47179 Duisburg

Anzahl Wohnungen: 4

Wohnungsgröße in qm: 48,63

Ortsteil Alt-Walsum

Theißelmannstraße 40, 47178 Duisburg

Anzahl Wohnungen: 9

Wohnungsgröße in qm: 48,95 bis 59,94

Ortsteil Overbruch

Barbarastraße 13, 47178 Duisburg

Anzahl Wohnungen: 5

Wohnungsgröße in qm: 48,83 bis 59,12

Barbarastraße 16, 47178 Duisburg

Anzahl Wohnungen: 5

Wohnungsgröße in qm: 48,49 bis 59,12

Herzogstraße 160, 47178 Duisburg

Anzahl Wohnungen: 5

Wohnungsgröße in qm: 48,83 bis 59,12

Luwenstraße 5, 47178 Duisburg

Anzahl Wohnungen: 8

Wohnungsgröße in qm: 48,97 bis 59,36

Luwenstraße 16, 47178 Duisburg

Anzahl Wohnungen: 8

Wohnungsgröße in qm: 49 bis 60

Ortsteil Vierlinden

Bahnhofstraße 217, 47178 Duisburg

Anzahl Wohnungen: 7

Wohnungsgröße in qm: 48,97 bis 59,36

Bahnhofstraße 239 bis 243, 47178 Duisburg

Anzahl Wohnungen: 27

Wohnungsgröße in qm: 48,83 bis 59,75

Canarisstraße 5 bis 7, 47178 Duisburg

Anzahl Wohnungen: 45

Wohnungsgröße in qm: 46 bis 58

Georgstraße 16 bis 28, 47178 Duisburg

Anzahl Wohnungen: 45

Wohnungsgröße in qm: 45,88 bis 56,42

Herzogstraße 9, 47178 Duisburg

Anzahl Wohnungen: 4

Wohnungsgröße in qm: 58,43

Lohstraße 5 A, 47178 Duisburg

Anzahl Wohnungen: 2

Wohnungsgröße in qm: 60,12

Lohstraße 15 A, 47178 Duisburg

Anzahl Wohnungen: 4

Wohnungsgröße in qm: 47,97 bis 55,31

Lohstraße 23 bis 25, 47178 Duisburg

Anzahl Wohnungen: 8

Wohnungsgröße in qm: 47,97 bis 61,12

Lohstraße 34 A, 47178 Duisburg

Anzahl Wohnungen: 8

Wohnungsgröße in qm: 48,80 bis 58,35

Lohstraße 35 A, 47178 Duisburg

Anzahl Wohnungen: 4

Wohnungsgröße in qm: 47,97 bis 55,31

Lohstraße 39 A bis B, 47178 Duisburg

Anzahl Wohnungen: 8

Wohnungsgröße in qm: 47,97 bis 60,12

Lore-Agnes-Straße 11, 47178 Duisburg

Anzahl Wohnungen: 8

Wohnungsgröße in qm: 49,00 bis 59,02

Maxstraße 39, 47178 Duisburg

Anzahl Wohnungen: 6

Wohnungsgröße in qm: 44,00 bis 57,00

Michaelstraße 4 bis 6, 47178 Duisburg

Anzahl Wohnungen: 8

Wohnungsgröße in qm: 48,87 bis 59,73



Michaelstraße 10 bis 12, 47178 Duisburg
Anzahl Wohnungen: 7
Wohnungsgröße in qm: 48,87 bis 59,73

Michaelstraße 15, 47178 Duisburg
Anzahl Wohnungen: 5
Wohnungsgröße in qm: 48,87 bis 59,12

Michaelstraße 16, 47178 Duisburg
Anzahl Wohnungen: 3
Wohnungsgröße in qm: 48,87 bis 59,73

Michaelstraße 17 bis 21, 47178 Duisburg
Anzahl Wohnungen: 13
Wohnungsgröße in qm: 48,06 bis 59,73

Rudolfstraße 7, 47178 Duisburg
Anzahl Wohnungen: 8
Wohnungsgröße in qm: 49,00 bis 59,52

Rudolfstraße 17, 47178 Duisburg
Anzahl Wohnungen: 24
Wohnungsgröße in qm: 40,48 bis 53,52

Scholte-Rahm-Straße 1 A, 47178 Duisburg
Anzahl Wohnungen: 8
Wohnungsgröße in qm: 48,80 bis 58,35

Ortsteil Wehofen

Am Dyck 1 bis 5, 47179 Duisburg
Anzahl Wohnungen: 6
Wohnungsgröße in qm: 46,60 bis 58,07

Fahrner Straße 198, 47179 Duisburg
Anzahl Wohnungen: 6
Wohnungsgröße in qm: 48,98 bis 59,59

Stadtbezirk Hamborn

Ortsteil Alt-Hamborn

Beecker Straße 182, 47166 Duisburg

Anzahl Wohnungen: 2

Wohnungsgröße in qm: 65,78

Buschstraße 15, 47166 Duisburg

Anzahl Wohnungen: 4

Wohnungsgröße in qm: 57,77

Gottliebstraße 79 bis 79 A, 47166 Duisburg

Anzahl Wohnungen: 5

Wohnungsgröße in qm: 64,17 bis 65,90

Hufstraße 55, 47166 Duisburg

Anzahl Wohnungen: 6

Wohnungsgröße in qm: 41 bis 54

Reichenberger Straße 18, 47166 Duisburg

Anzahl Wohnungen: 4

Wohnungsgröße in qm: 59,78

Ortsteil Marxloh

Dahlmannstraße 38, 47169 Duisburg

Anzahl Wohnungen: 6

Wohnungsgröße in qm: 48,37

Feldstraße 1 bis 3, 47169 Duisburg

Anzahl Wohnungen: 12

Wohnungsgröße in qm: 46,92 bis 59,98

Feldstraße 28, 47169 Duisburg

Anzahl Wohnungen: 6

Wohnungsgröße in qm: 53,75 bis 56,78

Hermannstraße 46 bis 48, 47169 Duisburg

Anzahl Wohnungen: 27

Wohnungsgröße in qm: 43,18 bis 54,24



Im Stillen Winkel 5 bis 7, 47169 Duisburg

Anzahl Wohnungen: 11

Wohnungsgröße in qm: 48,62 bis 59,84

Kaiser-Friedrich-Straße 131 bis 135, 47169 Duisburg

Anzahl Wohnungen: 28

Wohnungsgröße in qm: 48,91 bis 58,51

Kaiser-Friedrich-Straße 143 bis 145, 47169 Duisburg

Anzahl Wohnungen: 8

Wohnungsgröße in qm: 48,98 bis 58,98

Ortsteil Neumühl

Albert-Einstein-Straße 20, 47167 Duisburg

Anzahl Wohnungen: 8

Wohnungsgröße in qm: 40,04 bis 48,72

Am Inzerfeld 65 bis 71, 47167 Duisburg

Anzahl Wohnungen: 24

Wohnungsgröße in qm: 48,47 bis 59,85

Duisburger Straße 84 bis 86, 47167 Duisburg

Anzahl Wohnungen: 15

Wohnungsgröße in qm: 43,61 bis 57,78

Duisburger Straße 100 bis 102, 47167 Duisburg

Anzahl Wohnungen: 15

Wohnungsgröße in qm: 41,40 bis 57,12

Duisburger Straße 108, 47167 Duisburg

Anzahl Wohnungen: 1

Wohnungsgröße in qm: 61,01

Gartenstraße 41, 47167 Duisburg

Anzahl Wohnungen: 4

Wohnungsgröße in qm: 60

Gerlingstraße 192, 47167 Duisburg

Anzahl Wohnungen: 6

Wohnungsgröße in qm: 48,02 bis 59,97

Gerlingstraße 214, 47167 Duisburg

Anzahl Wohnungen: 10

Wohnungsgröße in qm: 60,16 bis 61,72

Holtener Straße 154, 47167 Duisburg
Anzahl Wohnungen: 12
Wohnungsgröße in qm: 48,95 bis 59,69

Holtener Straße 229, 47167 Duisburg
Anzahl Wohnungen: 10
Wohnungsgröße in qm: 60,16 bis 61,72

Kurtstraße 63, 47167 Duisburg
Anzahl Wohnungen: 5
Wohnungsgröße in qm: 54,20 bis 60,00

Lehrerstraße 20, 47167 Duisburg
Anzahl Wohnungen: 2
Wohnungsgröße in qm: 45,51

Lehrerstraße 30 bis 32, 47167 Duisburg
Anzahl Wohnungen: 10
Wohnungsgröße in qm: 51,47 bis 64,55

Lehrerstraße 36, 47167 Duisburg
Anzahl Wohnungen: 1
Wohnungsgröße in qm: 63,58

Lehrerstraße 54, 47167 Duisburg
Anzahl Wohnungen: 6
Wohnungsgröße in qm: 51,47 bis 64,55

Lüneburger Straße 29, 47167 Duisburg
Anzahl Wohnungen: 6
Wohnungsgröße in qm: 48,88 bis 60,00

Max-Planck-Straße 39, 47167 Duisburg
Anzahl Wohnungen: 12
Wohnungsgröße in qm: 42,72 bis 54,13

Plutostraße 11 bis 15, 47167 Duisburg
Anzahl Wohnungen: 24
Wohnungsgröße in qm: 47,84 bis 56,64

Plutostraße 8 bis 10, 47167 Duisburg
Anzahl Wohnungen: 13
Wohnungsgröße in qm: 47,81 bis 56,37

Sofienstraße 2, 47167 Duisburg
Anzahl Wohnungen: 4
Wohnungsgröße in qm: 57,78



Usedomstraße 1 bis 3, 47167 Duisburg

Anzahl Wohnungen: 13

Wohnungsgröße in qm: 44,44 bis 46,82

Ortsteil Obermarxloh

August-Thyssen-Straße 28, 47169 Duisburg

Anzahl Wohnungen: 4

Wohnungsgröße in qm: 59,21 bis 59,49

Körnerstraße 40 bis 42, 47169 Duisburg

Anzahl Wohnungen: 2

Wohnungsgröße in qm: 43,38 bis 44,68

Kurt-Spindler-Straße 59 bis 61, 47169 Duisburg

Anzahl Wohnungen: 2

Wohnungsgröße in qm: 57,76

Markgrafenstraße 3, 47169 Duisburg

Anzahl Wohnungen: 4

Wohnungsgröße in qm: 59,15 bis 59,32

Ortsteil Röttgersbach

Aachener Straße 15 bis 17, 47169 Duisburg

Anzahl Wohnungen: 10

Wohnungsgröße in qm: 49,00 bis 59,95

Aachener Straße 27, 47169 Duisburg

Anzahl Wohnungen: 3

Wohnungsgröße in qm: 43,50 bis 66,00

Adamstraße 27, 47169 Duisburg

Anzahl Wohnungen: 4

Wohnungsgröße in qm: 59,91

Am Bischofskamp 19 bis 21, 47169 Duisburg

Anzahl Wohnungen: 10

Wohnungsgröße in qm: 49,00 bis 59,95

Ziegelhorststraße 42 A bis B, 47169 Duisburg

Anzahl Wohnungen: 35

Wohnungsgröße in qm: 48,05 bis 59,96

Stadtbezirk Meiderich / Beeck

Ortsteil Beeck

An der Brauerei 12, 47139 Duisburg

Anzahl Wohnungen: 4

Wohnungsgröße in qm: 59,05 bis 59,17

Goeckingstraße 45, 47139 Duisburg

Anzahl Wohnungen: 8

Wohnungsgröße in qm: 48,58 bis 57,09

Lange Kamp 20 bis 22, 47139 Duisburg

Anzahl Wohnungen: 8

Wohnungsgröße in qm: 46 bis 56

Lange Kamp 64 bis 66, 47139 Duisburg

Anzahl Wohnungen: 33

Wohnungsgröße in qm: 40,72 bis 57,09

Neanderstraße 4 bis 10, 47139 Duisburg

Anzahl Wohnungen: 29

Wohnungsgröße in qm: 52,99 bis 62,00

Schleiermacherstraße 20, 47139 Duisburg

Anzahl Wohnungen: 1

Wohnungsgröße in qm: 56,00

Weststraße 43 B, 47139 Duisburg

Anzahl Wohnungen: 12

Wohnungsgröße in qm: 43,39 bis 59,79

Wygertstraße 15 bis 17, 47139 Duisburg

Anzahl Wohnungen: 12

Wohnungsgröße in qm: 45,22 bis 60,00

Ortsteil Beeckerwerth

Haus-Knipp-Straße 14 bis 16, 47139 Duisburg

Anzahl Wohnungen: 12

Wohnungsgröße in qm: 48,76 bis 56,00

Monschauer Straße 45, 47139 Duisburg

Anzahl Wohnungen: 11

Wohnungsgröße in qm: 43,18 bis 55,08



Ortsteil Laar

Deichstraße 47, 47119 Duisburg

Anzahl Wohnungen: 10

Wohnungsgröße in qm: 44,93 bis 59,99

Deichstraße 55, 47119 Duisburg

Anzahl Wohnungen: 27

Wohnungsgröße in qm: 45,35 bis 55,69

Ortsteil Mittelmeiderich

Biesenstraße 3, 47137 Duisburg

Anzahl Wohnungen: 9

Wohnungsgröße in qm: 56,40 bis 59,84

Biesenstraße 6, 47137 Duisburg

Anzahl Wohnungen: 8

Wohnungsgröße in qm: 41,46 bis 45,93

Lösörter Straße 46, 47137 Duisburg

Anzahl Wohnungen: 3

Wohnungsgröße in qm: 44,73 bis 58,28

Marktstraße 7, 47137 Duisburg

Anzahl Wohnungen: 11

Wohnungsgröße in qm: 43 bis 60

Marktstraße 10 bis 12, 47137 Duisburg

Anzahl Wohnungen: 36

Wohnungsgröße in qm: 42,43 bis 59,99

Steinstraße 2 bis 4, 47137 Duisburg

Anzahl Wohnungen: 28

Wohnungsgröße in qm: 45,13 bis 59,84

Von-der-Mark-Straße 23, 47137 Duisburg

Anzahl Wohnungen: 12

Wohnungsgröße in qm: 49 bis 60

Von-der-Mark-Straße 39 bis 45, 47137 Duisburg

Anzahl Wohnungen: 20

Wohnungsgröße in qm: 45,77 bis 59,91

Von-der-Mark-Straße 76, 47137 Duisburg

Anzahl Wohnungen: 8

Wohnungsgröße in qm: 40,88 bis 58,86

Ortsteil Obermeiderich

Alexanderstraße 8 bis 12, 47138 Duisburg

Anzahl Wohnungen: 11

Wohnungsgröße in qm: 65,76

Brückelstraße 60, 47138 Duisburg

Anzahl Wohnungen: 4

Wohnungsgröße in qm: 50,28 bis 54,26

Eickenstraße 37, 47138 Duisburg

Anzahl Wohnungen: 15

Wohnungsgröße in qm: 49 bis 58

Hagensallee 43, 47138 Duisburg

Anzahl Wohnungen: 30

Wohnungsgröße in qm: 40 bis 54

Hagensallee 47, 47138 Duisburg

Anzahl Wohnungen: 20

Wohnungsgröße in qm: 39,97 bis 53,97

Koopmannstraße 97 bis 97 B, 47138 Duisburg

Anzahl Wohnungen: 2

Wohnungsgröße in qm: 52,73 bis 55,64

Koopmannstraße 99 bis 99 B, 47138 Duisburg

Anzahl Wohnungen: 4

Wohnungsgröße in qm: 52,73 bis 55,08

Wetzlarer Straße 31, 47138 Duisburg

Anzahl Wohnungen: 10

Wohnungsgröße in qm: 42,84 bis 62,82

Wiesbadener Straße 88 bis 90, 47138 Duisburg

Anzahl Wohnungen: 16

Wohnungsgröße in qm: 48,86 bis 59,86



Ortsteil Untermeiderich

Alsenstraße 1, 47137 Duisburg

Anzahl Wohnungen: 4

Wohnungsgröße in qm: 55,34 bis 62,45

Altenkamp 28, 47137 Duisburg

Anzahl Wohnungen: 28

Wohnungsgröße in qm: 58,17

Horststraße 40 bis 42, 47137 Duisburg

Anzahl Wohnungen: 8

Wohnungsgröße in qm: 56,73 bis 57,15

Schmidtstraße 2 bis 2 A, 47137 Duisburg

Anzahl Wohnungen: 8

Wohnungsgröße in qm: 48,97 bis 59,74

Schmidtstraße 4 bis 4 A, 47137 Duisburg

Anzahl Wohnungen: 8

Wohnungsgröße in qm: 48,97 bis 59,74

Schmidtstraße 6, 47137 Duisburg

Anzahl Wohnungen: 4

Wohnungsgröße in qm: 48,97 bis 59,74

Tunnelstraße 11, 47137 Duisburg

Anzahl Wohnungen: 7

Wohnungsgröße in qm: 45,34 bis 58,39

Weserstraße 38 bis 40, 47137 Duisburg

Anzahl Wohnungen: 8

Wohnungsgröße in qm: 59,95

Stadtbezirk Homberg / Ruhrort / Baerl

Ortsteil Alt-Homberg

Friedrichstraße 3, 47198 Duisburg
Anzahl Wohnungen: 7
Wohnungsgröße in qm: 54,67 bis 56,71

Halener Straße 5, 47198 Duisburg
Anzahl Wohnungen: 28
Wohnungsgröße in qm: 44,99 bis 47,26

Königstraße 65, 47198 Duisburg
Anzahl Wohnungen: 8
Wohnungsgröße in qm: 36,00 bis 38,93

Paßstraße 7, 47198 Duisburg
Anzahl Wohnungen: 7
Wohnungsgröße in qm: 39,37 bis 42,00

Rheinanlagen 9 A, 47198 Duisburg
Anzahl Wohnungen: 5
Wohnungsgröße in qm: 48,42

Saarstraße 135, 47198 Duisburg
Anzahl Wohnungen: 25
Wohnungsgröße in qm: 48,92

Stock-und-Hausmann-Straße 2, 47198 Duisburg
Anzahl Wohnungen: 8
Wohnungsgröße in qm: 45,73

Uettelsheimer Weg 48 bis 52, 47198 Duisburg
Anzahl Wohnungen: 42
Wohnungsgröße in qm: 45,53 bis 48,99

Ortsteil Hochheide

Ehrenstraße 49, 47198 Duisburg
Anzahl Wohnungen: 4
Wohnungsgröße in qm: 41,41 bis 51,52

Ottostraße 74, 47198 Duisburg
Anzahl Wohnungen: 4
Wohnungsgröße in qm: 57,92



Poststraße 10 A, 47198 Duisburg

Anzahl Wohnungen: 4

Wohnungsgröße in qm: 45,83 bis 47,31

Rolandstraße 36, 47198 Duisburg

Anzahl Wohnungen: 4

Wohnungsgröße in qm: 58

Ortsteil Ruhrort

Harmoniestraße 35, 47119 Duisburg

Anzahl Wohnungen: 17

König-Friedrich-Wilhelm-Straße 44, 47119 Duisburg

Anzahl Wohnungen: 27

Wohnungsgröße in qm: 42,64 bis 52,60

Stadtbezirk Mitte

Ortsteil Altstadt

Am Alten Wehrgang 4 bis 6, 47051 Duisburg

Anzahl Wohnungen: 8

Wohnungsgröße in qm: 46,71 bis 59,88

Klosterstraße 12, 47051 Duisburg

Anzahl Wohnungen: 9

Wohnungsgröße in qm: 48,88 bis 59,75

Kuhlenwall 42, 47051 Duisburg

Anzahl Wohnungen: 16

Wohnungsgröße in qm: 39,90 bis 52,30

Niederstraße 36, 47051 Duisburg

Anzahl Wohnungen: 12

Wohnungsgröße in qm: 47,11 bis 58,53

Ortsteil Dellviertel

Friedenstraße 72 bis 74, 47051 Duisburg

Anzahl Wohnungen: 30

Wohnungsgröße in qm: 47,30 bis 60,00

Friedenstraße 86, 47051 Duisburg

Anzahl Wohnungen: 6

Wohnungsgröße in qm: 45,19 bis 45,39

Johanniterstraße 45, 47051 Duisburg

Anzahl Wohnungen: 31

Wohnungsgröße in qm: 45,88 bis 62,32

Königstraße 60, 47051 Duisburg

Anzahl Wohnungen: 10

Wohnungsgröße in qm: 42,46 bis 58,79

Kremerstraße 45 bis 45 A, 47051 Duisburg

Anzahl Wohnungen: 8

Wohnungsgröße in qm: 48,39 bis 48,89

Kremerstraße 47 bis 47 A, 47051 Duisburg

Anzahl Wohnungen: 8

Wohnungsgröße in qm: 48,39 bis 59,71



Kremerstraße 49 bis 49 A, 47051 Duisburg

Anzahl Wohnungen: 8

Wohnungsgröße in qm: 48,89 bis 59,71

Kremerstraße 51 bis 51 A, 47051 Duisburg

Anzahl Wohnungen: 8

Wohnungsgröße in qm: 48,89 bis 59,71

Kremerstraße 53 bis 55, 47051 Duisburg

Anzahl Wohnungen: 28

Wohnungsgröße in qm: 48,97 bis 59,85

Krummacherstraße 3, 47051 Duisburg

Anzahl Wohnungen: 10

Wohnungsgröße in qm: 43,43 bis 55,66

Tonhallenstraße 7, 47051 Duisburg

Anzahl Wohnungen: 16

Wohnungsgröße in qm: 41,76 bis 58,36

Ortsteil Duissern

Aakerfährstraße 59, 47058 Duisburg

Anzahl Wohnungen: 14

Wohnungsgröße in qm: 46,66 bis 59,24

Blumenthalstraße 56 B, 47058 Duisburg

Anzahl Wohnungen: 12

Wohnungsgröße in qm: 42,92 bis 57,42

Falkstraße 173, 47058 Duisburg

Anzahl Wohnungen: 4

Wohnungsgröße in qm: 59,90

Wintgensstraße 40, 47058 Duisburg

Anzahl Wohnungen: 10

Wohnungsgröße in qm: 48,82 bis 58,53

Wintgensstraße 62 bis 66, 47058 Duisburg

Anzahl Wohnungen: 46

Wohnungsgröße in qm: 48,12 bis 57,75

Ortsteil Hochfeld

Heerstraße 192 bis 194, 47053 Duisburg
Anzahl Wohnungen: 14
Wohnungsgröße in qm: 43,00 bis 61,35

Musfeldstraße 161, 47053 Duisburg
Anzahl Wohnungen: 62
Wohnungsgröße in qm: 43,82 bis 53,11

Wörthstraße 35 A bis B, 47053 Duisburg
Anzahl Wohnungen: 16
Wohnungsgröße in qm: 47 bis 57

Ortsteil Kaßlerfeld

Kaßlerfelder Straße 41, 47059 Duisburg
Anzahl Wohnungen: 41
Wohnungsgröße in qm: 46,35 bis 59,57

Ortsteil Neudorf

Andersenstraße 30 bis 32, 47057 Duisburg
Anzahl Wohnungen: 24
Wohnungsgröße in qm: 45,28 bis 59,72

Bismarckstraße 35, 47057 Duisburg
Anzahl Wohnungen: 13
Wohnungsgröße in qm: 46,74 bis 55,88

Ortsteil Neuenkamp

Baerler Straße 4 bis 8, 47059 Duisburg
Anzahl Wohnungen: 3
Wohnungsgröße in qm: 42,62 bis 53,84

Essenberger Straße 231, 47059 Duisburg
Anzahl Wohnungen: 3
Wohnungsgröße in qm: 45,73 bis 46,01

Essenberger Straße 262 bis 264, 47059 Duisburg
Anzahl Wohnungen: 3
Wohnungsgröße in qm: 57,68 bis 59,29



Mevisenstraße 10, 47059 Duisburg

Anzahl Wohnungen: 18

Wohnungsgröße in qm: 46,99 bis 59,37

Mevisenstraße 20, 47059 Duisburg

Anzahl Wohnungen: 3

Wohnungsgröße in qm: 59,37

Ortsteil Wanheimerort

Erlenstraße 61, 47055 Duisburg

Anzahl Wohnungen: 14

Wohnungsgröße in qm: 44,20 bis 64,50

Fischerstraße 38, 47055 Duisburg

Anzahl Wohnungen: 20

Wohnungsgröße in qm: 45,89 bis 60,00

Fliederstraße 109, 47055 Duisburg

Anzahl Wohnungen: 4

Wohnungsgröße in qm: 46 bis 60

Im Schlenk 132 bis 134, 47055 Duisburg

Anzahl Wohnungen: 52

Wohnungsgröße in qm: 45,52 bis 53,36

Michaelstraße 33, 47055 Duisburg

Anzahl Wohnungen: 12

Wohnungsgröße in qm: 45,67 bis 54,76

Nikolaistraße 87 bis 89, 47055 Duisburg

Anzahl Wohnungen: 15

Wohnungsgröße in qm: 46,63 bis 61,85

Stadtbezirk Rheinhausen

Ortsteil Bergheim

Brunnenstraße 7, 47228 Duisburg

Anzahl Wohnungen: 32

Wohnungsgröße in qm: 40 bis 54

Flutweg 134, 47228 Duisburg

Anzahl Wohnungen: 15

Wohnungsgröße in qm: 45 bis 60

Kreuzacker 3, 47228 Duisburg

Anzahl Wohnungen: 10

Wohnungsgröße in qm: 38,49 bis 45,67

Kreuzacker 5 A bis C, 47228 Duisburg

Anzahl Wohnungen: 22

Wohnungsgröße in qm: 47,36 bis 60,75

Steinacker 72, 47228 Duisburg

Anzahl Wohnungen: 23

Wohnungsgröße in qm: 49,00 bis 58,66

Ortsteil Friemersheim

Am Brauhaus 9, 47229 Duisburg

Anzahl Wohnungen: 1

Wohnungsgröße in qm: 64,98

Am Brauhaus 13 bis 15, 47229 Duisburg

Anzahl Wohnungen: 2

Wohnungsgröße in qm: 64,98 bis 64,99

Am Brauhaus 19 bis 21, 47229 Duisburg

Anzahl Wohnungen: 2

Wohnungsgröße in qm: 57,38 bis 64,99

Am Brauhaus 25, 47229 Duisburg

Anzahl Wohnungen: 1

Wohnungsgröße in qm: 58,27

Freiherr-vom-Stein-Straße 10, 47229 Duisburg

Anzahl Wohnungen: 4

Wohnungsgröße in qm: 50,92 bis 52,25



Ringstraße 26, 47229 Duisburg

Anzahl Wohnungen: 18

Wohnungsgröße in qm: 43,55 bis 54,68

Wilhelmstraße 25, 47229 Duisburg

Anzahl Wohnungen: 10

Wohnungsgröße in qm: 48,73 bis 56,55

Ortsteil Hochemmerich

Rheinstraße 50, 47226 Duisburg

Anzahl Wohnungen: 26

Wohnungsgröße in qm: 44,88 bis 57,81

Ortsteil Rheinhausen-Mitte

Friedrich-Ebert-Straße 123, 47226 Duisburg

Anzahl Wohnungen: 60

Wohnungsgröße in qm: 46,61 bis 58,74

Lindenallee 19 bis 21, 47226 Duisburg

Anzahl Wohnungen: 32

Wohnungsgröße in qm: 45,93 bis 57,90

Ortsteil Rumeln-Kaldenhausen

Darwinstraße 14 bis 20, 47239 Duisburg

Anzahl Wohnungen: 24

Wohnungsgröße in qm: 45,93 bis 53,57

Dorfstraße 62 F, 47239 Duisburg

Anzahl Wohnungen: 5

Wohnungsgröße in qm: 46,26 bis 64,28

Ulmenstraße 31, 47239 Duisburg

Anzahl Wohnungen: 32

Wohnungsgröße in qm: 45,14 bis 58,54

Stadtbezirk Süd

Ortsteil Buchholz

Altenbrucher Damm 70, 47249 Duisburg
Anzahl Wohnungen: 9
Wohnungsgröße in qm: 37,72 bis 59,50

Am Dickerhorst 41, 47249 Duisburg
Anzahl Wohnungen: 8
Wohnungsgröße in qm: 47,57 bis 57,87

Am Dickerhorst 41 A bis E, 47249 Duisburg
Anzahl Wohnungen: 48
Wohnungsgröße in qm: 47,57 bis 57,87

Großenbaumer Allee 255
Anzahl der Wohnungen: 35
Wohnungsgröße in qm: 43,92 bis 55,82

Lindenstraße 70, 47249 Duisburg
Anzahl Wohnungen: 22
Wohnungsgröße in qm: 43,92 bis 55,82

Traunsteiner Straße 1, 47249 Duisburg
Anzahl Wohnungen: 1
Wohnungsgröße in qm: 48,43 bis 48,99

Traunsteiner Straße 1 A bis B, 47249 Duisburg
Anzahl Wohnungen: 24
Wohnungsgröße in qm: 48,99 bis 59,99

Ortsteil Großenbaum

Angermunder Straße 73 bis 73 A, 47269 Duisburg
Anzahl Wohnungen: 8
Wohnungsgröße in qm: 44,15 bis 49,74

Rotdornstraße 80 bis 84, 47269 Duisburg
Anzahl Wohnungen: 30
Wohnungsgröße in qm: 46,32 bis 55,99



Ortsteil Huckingen

Angerhauser Straße 4 bis 8, 47259 Duisburg

Anzahl Wohnungen: 26

Wohnungsgröße in qm: 44,47 bis 55,25

Im Wittfeld 13 bis 17, 47259 Duisburg

Anzahl Wohnungen: 10

Wohnungsgröße in qm: 48,93 bis 59,35

Wartburgstraße 11 bis 13, 47259 Duisburg

Anzahl Wohnungen: 8

Wohnungsgröße in qm: 48,93 bis 59,46

Zum Steinhof 21, 47259 Duisburg

Anzahl Wohnungen: 6

Wohnungsgröße in qm: 57,35 bis 64,22

Ortsteil Mündelheim

Am Seltenreich 5, 47259 Duisburg

Anzahl Wohnungen: 4

Wohnungsgröße in qm: 47,14 bis 59,68

Dorfstraße 111, 47259 Duisburg

Anzahl Wohnungen: 8

Wohnungsgröße in qm: 48,97 bis 59,92

Ortsteil Wanheim-Angerhausen

Angertaler Straße 96, 47249 Duisburg

Anzahl Wohnungen: 10

Wohnungsgröße in qm: 51,54

Angertaler Straße 100, 47249 Duisburg

Anzahl Wohnungen: 6

Wohnungsgröße in qm: 43,89

Angertaler Straße 146 bis 150, 47249 Duisburg

Anzahl Wohnungen: 24

Wohnungsgröße in qm: 47,73 bis 57,83

Beim Knevelshof 36, 47249 Duisburg

Anzahl Wohnungen: 3

Wohnungsgröße in qm: 43,77

Petersstraße 107, 47249 Duisburg

Anzahl Wohnungen: 8

Wohnungsgröße in qm: 63 bis 64

Römerstraße 5, 47249 Duisburg

Anzahl Wohnungen: 14

Wohnungsgröße in qm: 39,05 bis 63,58



Wohnen ohne Barrieren

Barrierefreie Mietwohnungen mit Wohnberechtigungsschein für Jung und Alt

Das Land Nordrhein-Westfalen hat bereits 1998 beschlossen, die Förderbedingungen für den barrierefreien Mietwohnungsbau so zu gestalten, dass ein einheitlicher Standard entsteht. Das bedeutet in diesen Wohnungen ist ein Verbleib bis ins hohe Alter und/oder bei zunehmender Mobilitätseinschränkung möglich.

Dazu zählen folgende **Merkmale**:

- ein stufenloser Zugang zu der Erdgeschosswohnung und ggf. Aufzug
- keine Schwellen innerhalb der Wohnung
- eine bodengleiche Dusche
- ausreichend breite Türen

Wenn Sie sich für eine der nachfolgend aufgeführten Wohnungen interessieren, wenden Sie sich an:

Stadt Duisburg
Amt für Soziales und Wohnen
Wohnungswesen
Gutenbergstraße 24
3. Etage
47051 Duisburg (Mitte)

Sprechzeiten:

Montag, Mittwoch 8:00 bis 16:00 Uhr
Freitag 8:00 bis 13:00 Uhr

Telefon: 0203/283-46 48
0203/283-36 92
0203/283-87 94
0203/283-52 93
0203/283-56 54
0203/283-68 17

Barrierefreie Mietwohnungen mit WBS für Jung und Alt

Stadtbezirk Walsum

Ortsteil Aldenrade

Am Rosengarten 1 bis 3, 47179 Duisburg
Anzahl Wohnungen: 24
Wohnungsgröße in qm: 46,74 bis 89,64

Hülsermannshof 2 und 4, 47179 Duisburg
Anzahl Wohnungen: 16
Wohnungsgröße in qm: 59,00 bis 76,99

Prinzenstr. 63 und 65, 47179 Duisburg
Anzahl Wohnungen: 15
Wohnungsgröße in qm: 43,85 bis 81,84

Zillestraße 19 bis 23, 47179 Duisburg
Anzahl Wohnungen: 27
Wohnungsgröße in qm: 53,29 bis 76,99

Ortsteil Alt-Walsum

August-Brust-Straße 39, 47178 Duisburg
Anzahl Wohnungen: 11
Wohnungsgröße in qm: 51,27 bis 81,53

August-Brust-Straße 38 und 40, 47178 Duisburg
Anzahl Wohnungen: 24
Wohnungsgröße in qm: 43,10 bis 81,52

Friedrich-Bunte-Straße 54, 47178 Duisburg
Anzahl Wohnungen: 11
Wohnungsgröße in qm: 51,27 bis 81,53

Friedrich-Bunte-Str. 57, 47178 Duisburg
Anzahl Wohnungen: 12
Wohnungsgröße: 51,60 bis 81,77

Nikolaus-Groß-Straße 50, 47178 Duisburg
Anzahl Wohnungen: 12
Wohnungsgröße in qm: 51,60 bis 81,77

Zum Alten Mann 1c und 2, 47178 Duisburg
Anzahl Wohnungen: 24
Wohnungsgröße in qm: 51,10 bis 81,99



Zum Alten Mann 10 und 12, 47178 Duisburg

Anzahl Wohnungen: 18

Wohnungsgröße in qm: 43,10 bis 81,52

Zum Alten Mann 20, 47178 Duisburg

Anzahl Wohnungen: 12

Wohnungsgröße in qm: 51,60 bis 81,77

Zum Alten Mann 22, 47178 Duisburg

Anzahl Wohnungen: 12

Wohnungsgröße in qm: 51,60 bis 81,77

Ortsteil Vierlinden

Am Driesenbusch 87, 89 und 91, 47178 Duisburg

Anzahl Wohnungen: 24

Wohnungsgröße in qm: 53,88 bis 66,80

Bahnhofstraße 117 und 119, 47178 Duisburg

Anzahl Wohnungen: 16

Wohnungsgröße in qm: 54,13 bis 82,00

Bahnhofstraße 154g, 47178 Duisburg

Anzahl Wohnungen: 11

Wohnungsgröße in qm: 45,66 bis 80,61

Goerdeler Str. 22, 22a, 24a, 24b und Beckstr. 2,
47178 Duisburg

Anzahl Wohnungen: 54

Wohnungsgröße in qm: 57,16 bis 96,07

Goerdeler Str. 45a, 47178 Duisburg

Anzahl Wohnungen: 21

Wohnungsgröße in qm: 49,33 bis 83,00

Goerdeler Straße 79 bis 81, 47178 Duisburg

Anzahl Wohnungen: 18

Wohnungsgröße in qm: 62,84 bis 96,72

Lohstraße 2 und 4, 47178 Duisburg

Anzahl Wohnungen: 16

Wohnungsgröße in qm: 53,88 bis 82,00

Römerstraße 399 bis 405, 47178 Duisburg

Anzahl Wohnungen: 56

Wohnungsgröße in qm: 46,48 bis 81,33

Ortsteil Wehofen

Barlenstraße 20 und 22, 47169 Duisburg

Anzahl Wohnungen: 11

Wohnungsgröße in qm: 46,24 bis 80,52

Im Eickelkamp 70, 47169 Duisburg

Anzahl Wohnungen: 9

Wohnungsgröße in qm: 42,72 bis 63,92

Stadtbezirk Hamborn

Ortsteil Alt-Hamborn

Rote Straße 14, 47166 Duisburg

Anzahl Wohnungen: 11

Wohnungsgröße in qm: 44,63 bis 66,91

Rote Straße 20, 47166 Duisburg

Anzahl Wohnungen: 11

Wohnungsgröße in qm: 44,63 bis 66,91

Ranenbergstraße 47 und 49, 47166 Duisburg

Anzahl Wohnungen: 12

Wohnungsgröße in qm: 74,23 bis 94,73

Beecker Straße 214b, 47166 Duisburg

Anzahl Wohnungen: 13

Wohnungsgröße in qm: 44,53 bis 63,69

Schreckerstraße 13, 47166 Duisburg

Anzahl Wohnungen: 12

Wohnungsgröße in qm: 46,32 bis 63,95

Ortsteil Neumühl

Borussiastraße 2 und 2a, 47167 Duisburg

Anzahl Wohnungen: 12

Wohnungsgröße in qm: 55,36 bis 67,00

Fiskusstraße 121 bis 123, 47167 Duisburg

Anzahl Wohnungen: 24

Wohnungsgröße in qm: 55,18 bis 82,00



Nelkenstr. 1 und Veilchenstr. 17, 47167 Duisburg

Anzahl Wohnungen: 22

Wohnungsgröße in qm: 50,21 bis 96,87

Ortsteil Röttgersbach

Könzgenplatz 1, 3 und 4, 47169 Duisburg

Anzahl Wohnungen: 24

Wohnungsgröße in qm: 54,11 bis 96,27

Kopernikusstraße 112 und 114, 47167 Duisburg

Anzahl Wohnungen: 31

Wohnungsgröße in qm: 54,11 bis 96,27

Obere Holtener Str. 35 und 37, 47169 Duisburg

Anzahl Wohnungen: 18

Wohnungsgröße in qm: 48,47 bis 81,32

Waldecker Str. 15 bis 21, 47169 Duisburg

Anzahl Wohnungen: 36

Wohnungsgröße in qm: 46,60 bis 81,98

Stadtbezirk Meiderich / Beeck

Ortsteil Bruckhausen

Dieselstraße 43+45, 47166 Duisburg

Anzahl Wohnungen: 40

Wohnungsgröße in qm: 44,95 bis 79,35

Dieselstraße 47, 47166 Duisburg

Anzahl Wohnungen: 20

Wohnungsgröße in qm: 44,95 bis 79,35

Ortsteil Beeck

Neanderstraße 8 und 10, 47139 Duisburg

Anzahl Wohnungen: 16

Wohnungsgröße in qm: 53,00 bis 62,00

Neanderstraße 12 und 14, 47139 Duisburg

Anzahl Wohnungen: 16

Wohnungsgröße in qm: 47,00 bis 76,41

Neanderstraße 112, 47139 Duisburg
Anzahl Wohnungen: 11
Wohnungsgröße in qm: 47,00 bis 66,87

Pothmannstraße 3, 47139 Duisburg
Anzahl Wohnungen: 24
Wohnungsgröße in qm: 46,89 bis 81,90

Ortsteil Beeckerwerth

Haus-Knipp-Str. 11, 47139 Duisburg
Anzahl Wohnungen: 6
Wohnungsgröße in qm: 45,86 bis 81,44

Ortsteil Laar

Werthstraße 53-59, 47119 Duisburg
Anzahl Wohnungen: 43
Wohnungsgröße in qm: 56,29 bis 109,02

Ortsteil Mittelmeiderich

Dr. Martin-Kaehler-Straße 1 und 3, 47137 Duisburg
Anzahl Wohnungen: 22
Wohnungsgröße in qm: 47,79 bis 97,00

Ortsteil Untermeiderich

Steinenkamp 7, 47137 Duisburg
Anzahl Wohnungen: 6
Wohnungsgröße in qm: 57,20 bis 80,90

Waterloostraße 6, 47137 Duisburg
Anzahl Wohnungen: 9
Wohnungsgröße in qm: 42,68 bis 80,80

Stadtbezirk Homberg / Ruhrort / Baerl

Ortsteil Alt-Homberg

Hubertusstr. 23, 47198 Duisburg
Anzahl Wohnungen: 14
Wohnungsgröße in qm: 49,13 bis 101,69



Wilhelmstraße 55a, 47198 Duisburg

Anzahl Wohnungen: 15

Wohnungsgröße in qm: 66,35 bis 106,67

Ortsteil Hochheide

Charlottenstraße 92, 47198 Duisburg

Anzahl Wohnungen: 8

Wohnungsgröße in qm: 62,00 bis 96,36

Poststraße 18, 47198 Duisburg

Anzahl Wohnungen: 5

Wohnungsgröße in qm: 48,49 bis 65,31

Stadtbezirk Mitte

Ortsteil Duissern

Heckenstraße 71 und 73, 47058 Duisburg

Anzahl Wohnungen: 25

Wohnungsgröße in qm: 49,71 bis 81,98

Ortsteil Neudorf

Blumenstraße 55 bis 59, Gustav-Adolf-Straße 2 und 4,
47057 Duisburg

Anzahl Wohnungen: 28

Wohnungsgröße in qm: 46,84 bis 81,71

Sternbuschweg 362 und 364, 47057 Duisburg

Anzahl Wohnungen: 34

Wohnungsgröße in qm: 46,87 bis 81,86

Ortsteil Wanheimerort

Düsseldorfer Straße 481, 47055 Duisburg

Anzahl Wohnungen: 12

Wohnungsgröße in qm: 45,76 bis 81,44

Kaufstraße 53 bis 57, 47055 Duisburg

Anzahl Wohnungen: 18

Wohnungsgröße in qm: 46,87 bis 81,86

Stadtbezirk Rheinhausen

Ortsteil Bergheim

Feldrain 1a, 47228 Duisburg

Anzahl Wohnungen: 20

Wohnungsgröße in qm: 55,27 bis 81,61

Schmiedestraße 11, 47228 Duisburg

Anzahl Wohnungen: 12

Wohnungsgröße in qm: 64,16 bis 64,78

Ortsteil Friemersheim

Schleusenstraße 61, 47229 Duisburg

Anzahl Wohnungen: 9

Wohnungsgröße in qm: 42,43 bis 81,44

Gravelottestraße 42 und 44, 47229 Duisburg

Anzahl Wohnungen: 18

Wohnungsgröße in qm: 42,72 bis 63,92

Ortsteil Hochemmerich

Friedrich-Alfred-Straße 31, 47226 Duisburg

Anzahl Wohnungen: 14

Wohnungsgröße in qm: 46,81 bis 96,66

Friedrich- Alfred-Straße 32, 47226 Duisburg

Anzahl Wohnungen: 12

Wohnungsgröße in qm: 60,92 bis 66,89

Ortsteil Rheinhausen-Mitte

Herderstraße 1a und Stormstraße 9 und 11, 47226 Duisburg

Anzahl Wohnungen: 48

Wohnungsgröße in qm: 46,39 bis 81,07



Stadtbezirk Süd

Ortsteil Großenbaum

Reiserweg 17 und 19, 47269 Duisburg

Anzahl Wohnungen: 25

Wohnungsgröße in qm: 49,91 bis 96,97

Uhlenbroicher Weg 105 a, 47269 Duisburg

Anzahl Wohnungen: 16

Wohnungsgröße in qm: 51,97 bis 79,38

Ortsteil Huckingen

Mündelheimer Straße 7, 47259 Duisburg

Anzahl Wohnungen: 12

Wohnungsgröße in qm: 51,95 bis 66,99

Ortsteil Wanheim-Angerhausen

Am Bierweg 1, 47249 Duisburg

Anzahl Wohnungen: 13

Wohnungsgröße in qm: 63,09 bis 99,98

Am Gebrannten Heidgen 15 und 17, 47249 Duisburg

Anzahl Wohnungen: 30

Wohnungsgröße in qm: 49,40 bis 94,86

Am Gebrannten Heidgen 19, 47249 Duisburg

Anzahl Wohnungen: 15

Wohnungsgröße in qm: 54,78 bis 84,99

Am Gebrannten Heidgen 51, 47249 Duisburg

Anzahl Wohnungen: 9

Wohnungsgröße in qm: 50,88 bis 66,53

Dahlienstraße 89a, 47249 Duisburg

Anzahl Wohnungen: 9

Wohnungsgröße in qm: 40,35 bis 78,96

Forststraße 100 und Neuenhofstraße 2, 47249 Duisburg

Anzahl Wohnungen: 48

Wohnungsgröße in qm: 46,55 bis 93,16

Seniorenwohnungen ohne Wohnberechtigungsschein

Falls Sie aufgrund Ihres Einkommens keinen Wohnberechtigungsschein erhalten, haben Sie die Möglichkeit, sich um eine **frei finanzierte** Wohnung zu bemühen.

Viele Wohnungsgesellschaften haben neben geförderten Mietwohnungen auch andere barrierefreie und eingeschränkt barrierefreie Wohnangebote im Bestand.

Barrierefreie und eingeschränkt barrierefreie Wohnungen unterstützen und ermöglichen eine selbständige Lebensführung auch im Alter und bei körperlichen Einschränkungen.

Bei der Ausstattung wurde besonders darauf geachtet, dass die Wohnungen stufenlos erreichbar sind und keine Schwellen innerhalb der Wohnung existieren.

An das Badezimmer werden ebenfalls besondere Anforderungen gestellt, wie z. B. bodengleiche Dusche oder entsprechende Türbreiten.

Die Wohnungen sind je nach Ausstattung und Größe in unterschiedlichen Preissegmenten zu mieten.

Prüfen Sie, ob die Wohnungen und das Wohnumfeld Ihren Bedürfnissen entsprechen.

Bei den nachstehenden Objekten handelt es sich um frei finanzierte Wohnungen, für die keine einkommensmäßigen Voraussetzungen gelten.

Bei Interesse wenden Sie sich bitte direkt an die entsprechenden Vermieter.

Eine Aufstellung von Wohnungsgesellschaften finden Sie in der Broschüre „Wohnen und Leben in Duisburg“ (siehe Seite 11-12).

Verzeichnis Seniorenwohnungen ohne Wohnberechtigungsschein



Stadtbezirk Walsum

Adresse: Am Dyck 27 a,
47179 Duisburg (Aldenrade)

Vermieter: Vivawest Wohnen GmbH

Telefon: 0203/54 48-0

E-Mail: rhein.ruhr@vivawest.de

Internet: www.vivawest.de

Wohnungsgröße in qm: 52,26 bis 53,44

Kosten: Grundmiete 412,00 bis 439,00 EUR
zzgl. Betriebskosten und Heizkosten

Besonderheiten: Aufzug, bodengleiche Dusche,
Treppenhaus- und Kellerreinigung, hauseigene Stellplätze

Adresse: Jupiterstraße 30a und 30b,
47179 Duisburg (Aldenrade)

Vermieter: Vivawest Wohnen GmbH

Telefon: 0203/54 48-0

E-Mail: rhein.ruhr@vivawest.de

Internet: www.vivawest.de

Wohnungsgröße in qm: 65,17 bis 68,50

Kosten: Grundmiete 513,00 bis 572,00 EUR
zzgl. Betriebs- und Heizkosten

Besonderheiten: Aufzug, bodengleiche Dusche, Treppen-
haus- und Kellerreinigung, Balkon, hauseigene Stellplätze

Adresse: Jupiterstraße 36 und 38,
47179 Duisburg (Aldenrade)

Vermieter: Vivawest Wohnen GmbH

Telefon: 0203 54 48-0

E-Mail: rhein.ruhr@vivawest.de

Internet: www.vivawest.de

Wohnungsgröße in qm: 54,16 bis 65,00

Kosten: Grundmiete 423,00 bis 534,00 EUR
zzgl. Betriebs- und Heizkosten

Besonderheiten: Aufzug, bodengleiche Dusche, Treppen-
haus- und Kellerreinigung, teilweise Terrassen, Tiefgarage

Adresse: Jupiterstraße 50 und 52,
47179 Duisburg (Aldenrade)
Vermieter: Vivawest Wohnen GmbH
Telefon: 0203/54 48-0
E-Mail: rhein.ruhr@vivawest.de
Internet: www.vivawest.de

Wohnungsgröße in qm: 54,16 bis 77,00
Kosten: Grundmiete 428,00 bis 625,00 EUR
zzgl. Betriebs- und Heizkosten
Besonderheiten: Aufzug, bodengleiche Dusche, Treppen-
haus- und Kellerreinigung, Terrassen oder Balkon,
hauseigene Stellplätze

Adresse: Goethestraße 46,
47178 Duisburg (Alt-Walsum)
Vermieter: Wohnbau Dinslaken GmbH
Telefon: 02064/62 08 42
Fax: 02064/62 08 89
E-Mail: kontakt@wohnbau-dinslaken.de
Internet: www.wohnbau-dinslaken.de

Wohnungsgröße in qm: 49,92 bis 64,23
Kosten: 379,00 bis 511,00 EUR,
Betriebskosten 150,00 bis 230,00 EUR zzgl. Heizkosten
Besonderheiten: bodengleiche Dusche

Stadtbezirk Homberg / Ruhrort / Baerl

Adresse: Werthstraße 56 bis 64,
47119 Duisburg (Laar)
Vermieter: GEWOGE Duisburg-Ruhrort eG
Telefon: 0203/80 91 80
Fax: 0203/80 91 88 8
E-Mail: info@gewoge-duisburg.de
Internet: www.gewoge-duisburg.de

Wohnungsgröße in qm: 40,00 bis 85,00
Kosten: Grundmiete 220,00 bis 480,00 EUR
(5,50 bis 6,20 EUR/qm), Betriebskosten 48,00 bis
102,00 EUR (1,20 EUR/qm), Kosten für Heizung und
Warmwasser nach Verbrauch
Besonderheiten: Aufzug, keine Schwelle, breite Türen,
teilweise rollstuhlgerecht, Balkon



Adresse: Roter Riese, Hanielstraße 32 bis 36,
47198 Duisburg (Hochheide)
Vermieter: Immobilienfee Claudia Withake
Telefon: 02841/60 03 10 0 oder 0163/15 29 61 5
E-Mail: c.withake@immobilienfee.net
Internet: www.immobilienfee.net

Wohnungsgröße in qm: 68,00 und 84,00
Kosten: Grundmiete ab 408,00 EUR (68 qm) und ab
506,00 EUR (84 qm), Betriebskosten 150,00 EUR (68 qm)
und 180,00 EUR (84 qm), Kosten für Heizung und Warm-
wasser nach Verbrauch, durchschnittl. Abschlag 100,00 EUR
(68 qm) und 122,00 EUR (84 qm) mtl.
Besonderheiten: barrierefreier Zugang, ebenerdige
Dusche, Fußbodenheizung, Aufzug, Gemeinschaftsraum
Rote Stube, Conciergedienst, bei Bedarf Hilfs- und Service-
leistungen im Haus

Adresse: Deichstraße 55,
47119 Duisburg (Laar)
Vermieter: GEWOGE Duisburg-Ruhrort eG
Telefon: 0203/80 91 80
Fax: 0203/80 91 888
E-Mail: info@gewoge-duisburg.de
Internet: www.gewoge-du.de

Wohnungsgröße in qm: 46,00 bis 82,00
Kosten: Grundmiete 230,00 bis 492,00 EUR
(5,00 bis 6,00 EUR/qm), Betriebskosten 115,00 bis
246,00 EUR (2,50 EUR bis 3,00 EUR/qm)
Besonderheiten: Aufzug, Gemeinschaftsraum, Treppen-
hausreinigung, Balkon

Stadtbezirk Mitte

Adresse: Philosophenweg 22,
47051 Duisburg (Altstadt)
Vermieter: LEG Wohnen NRW GmbH
Telefon: 0211/74 07 40 0
Fax: 0203/99 77 35 0
E-Mail: service@leg-wohnen.de
Internet: www.leg-nrw.de

Wohnungsgröße in qm: 46,00 bis 82,00
Kosten: Grundmiete 466,00 bis 819,00 EUR
(10,00 EUR/qm), Betriebskosten 99,00 bis 145,00 EUR,
Heizkosten nach Verbrauch
Besonderheiten: Aufzug, barrierefrei, großes Bad mit bodengleicher Dusche, Balkon/Terrasse, Parkettboden, Tiefgarage, Pflegeheim in der Nähe

Adresse: Philosophenweg 30 und 44,
47051 Duisburg (Altstadt)
Vermieter: Vivawest Wohnen GmbH
Telefon: 0203/5448-0
E-Mail: rhein.ruhr@vivawest.de
Internet: www.vivawest.de

Wohnungsgröße in qm: 52,00 bis 133,00
Kosten: Grundmiete 408,00 bis 1006,00 EUR
zzgl. Betriebs- und Heizkosten
Besonderheiten: einbeschränkt barrierefrei, Aufzug,
Treppenhaus- und Kellerreinigung, teilweise Terrassen,
Tiefgarage



Adresse: Erlenstraße 121,
47055 Duisburg (Wanheimerort)
Vermieter: GEBAG Duisburger Baugesellschaft mbH
Telefon: 0203/60 04-14 9
Fax: 0203/60 04-10 0
E-Mail: info@gebag.de
Internet: www.gebag.de

Wohnungsgröße in qm: 47,00 bis 81,00

Kosten: Grundmiete 353,00 bis 534,00 EUR, Betriebskosten 108,00 bis 189,00 EUR, Heizkosten 33,00 bis 58,00 EUR

Besonderheiten: barrierefreie Ausstattung





Adresse: Sternbuschweg 143,
47057 Duisburg (Neudorf)
Vermieter: GEBAG Duisburger Baugesellschaft mbH
Telefon: 0203/60 04-452
Fax: 0203/60 04-146
E-Mail: info@gebag.de
Internet: www.gebag.de

Wohnungsgröße in qm: 60,00 bis 73,00
Kosten: Grundmiete: 421,40 bis 455,52 EUR,
Betriebskosten 140,00 bis 170,00 EUR,
Heizkosten 60,00 bis 77,00 EUR
Besonderheiten: barrierefreie Ausstattung

Adresse: Gablenzstraße 2,
47059 Duisburg (Kaßlerfeld)
Vermieter: Varia-Bau GmbH & Co. KG
Telefon: 0208/58 05 105 oder 0208/58 05 0
Fax: 0208/58 05 190
E-Mail: kunze@varia-bau.de
Internet: www.varia-bau.de

Wohnungsgröße in qm: ab 87,39
Kosten: Grundmiete ab 575,00 EUR
Besonderheiten: Aufzug, Balkon/Terrasse,
bodengleiche Dusche, Türbreite ca. 90 cm



Adresse: Klemensstraße 2,
47059 Duisburg (Kaßlerfeld)
Vermieter: Varia-Bau GmbH&Co. KG
Telefon: 0208/58 05 105 oder 0208/58 05-0
Fax: 0208/58 05 190
E-Mail: kunze@varia-bau.de
Internet: www.varia-bau.de

Wohnungsgröße in qm: ab 87,39
Kosten: Grundmiete ab 575,00 EUR
Besonderheiten: Aufzug, Balkon/Terrasse,
bodengleiche Dusche, Türbreite ca. 90 cm

Stadtbezirk Süd

Adresse: Kaiserswerther Straße 83 a/b bis 93 a/b,
47249 Duisburg (Wanheim)
Vermieter: Conle Grundbesitz GmbH & Co
Telefon: 0203/30 19 39-0
Fax: 0203/29 80 219
E-Mail: info@coco-real.de
Internet: www.wohnen-am-biegerpark.de

Wohnungsgröße in qm: 50,00 bis 63,00
Kosten: Grundmiete 360,00 bis 450,00 EUR
zzgl. Betriebs- und Heizkosten
Besonderheiten: barrierefreie Ausstattung, teilweise
rollstuhlgerecht, Treppenhausreinigung und Winterdienst,
bei Bedarf Serviceleistungen





Adresse: Clausthaler Straße 23 und 25 und Hahnenklee 9,
47259 Duisburg (Ungelsheim)
Vermieter: Rheinwohnungsbau GmbH
Telefon: 0211/49 87 3-12 0
Fax: 0211/49 87 3-81 20
E-Mail: info@rheinwohnungsbau.de
Internet: www.rheinwohnungsbau.de

Wohnungsgröße in qm: 49,00 und 65,00
Kosten: Grundmiete (5,33 bis 6,11 EUR/qm)
Betriebskosten (2,14 bis 3,10 EUR/qm) zzgl. Heizkosten
Besonderheiten: Aufzug, bodengleiche Dusche,
Balkon/Terrasse

Adresse: Am See 30 bis 40,
47279 Duisburg (Wedau)
Vermieter: Vonovia Kundenservice GmbH
Telefon: 0234/47 47 00 00 0
Fax: 0234/31 48 88 44 14
E-Mail: service@vonovia.de
Internet: www.vonovia.de

Wohnungsgröße in qm: 34,00 bis 70,00
Kosten: 259,00 bzw. 346,00 EUR inklusive Nebenkosten
und 535,00 bzw. 871,00 EUR inklusive Nebenkosten
Besonderheiten: barrierefreie Ausstattung, Aufzug,
bodengleiche Dusche, Gemeinschaftsraum



Seniorenwohnungen mit Service

Diese Wohnform richtet sich an ältere Menschen, die selbstständig in einer eigenen Wohnung leben wollen, bei Bedarf aber einfach und schnell auf Unterstützung und Hilfe im unmittelbaren Wohnumfeld zurückgreifen möchten.

Hinter den Begriffen „Service-Wohnen“ oder „Betreutes Wohnen“ verbergen sich die unterschiedlichsten Angebote. Gemeinsam ist allen die Kombination von Miet- oder Kaufvertrag für eine in der Regel barrierefreie und mit einem Notruf ausgestattete Wohnung auf der einen und einem Betreuungsvertrag für einen Grundservice auf der anderen Seite. Die Betreuungsleistungen können jedoch sehr unterschiedlich sein. In dem im Betreuungsvertrag angebotenen Service-Paket werden alle Dienst- und Betreuungsleistungen detailliert aufgelistet.

Hierfür ist eine Monatspauschale zusätzlich zur Miete zu entrichten. Die Höhe dieser Betreuungspauschale richtet sich nach dem Umfang des Angebotes.

In der Regel gilt:
Je mehr Service, desto höher ist die Pauschale.

Darüber hinaus werden weitere Zusatzleistungen bei Bedarf und gesonderter Bezahlung angeboten. Die selbstständige Lebensführung im eigenen Haushalt bleibt hier grundsätzlich erhalten.

Sie sollten sich bei Interesse für diese Wohnform im Vorfeld genauestens informieren und die für Sie wichtigen Angebote sowie das Preis-Leistungs-Verhältnis prüfen. Anbieter von „Service-Wohnen“ oder „Betreutes Wohnen“ gibt es sowohl auf dem freien Wohnungsmarkt als auch im geförderten Bereich.

Für diese Wohnungen benötigen Sie einen Wohnberechtigungsschein (siehe Seite 13).

Empfohlene Mindeststandards

Für Seniorenwohnungen mit Service:

Bauausführung

Die Wohnung müsste nach den DIN-Normen für Wohnungen von mobilitätseingeschränkten oder älteren Menschen gebaut sein (z. B. Stufen- und Schwellenlosigkeit innerhalb und außerhalb der Wohnung, der Eingangs- und Wohnungstür, der Zugangswege zum Haus, zur Wohnung, zum Balkon oder zur Terrasse, Aufzug mit Automatiktüren, Türbreiten innerhalb der Wohnung von 80 cm, bodengleiche Dusche, Gemeinschaftseinrichtungen).

Grundleistung

Zu den Grundleistungen sollte eine Fachkraft zur Information, Beratung und Vermittlung von Dienstleistungen, ein 24-Stunden-Hausnotruf, Hausmeister- und Handwerkerdienste und kulturelle Angebote gehören.

Wahlleistung

Auf Wunsch frei wählbare Leistungen könnten beispielsweise die Wohnungsreinigung, die notwendige pflegerische Versorgung, ein gemeinsamer Mittagstisch oder ein Fahr- und Begleitdienst sein.

Wenn Sie sich für diese Wohnform entschieden haben, möchten wir Ihnen als Hilfe bei der Besichtigung die Checkliste 1 an die Hand geben (siehe Anlage), die auch unter www.duisburg.de/wohnberatung heruntergeladen werden kann.

Wohnungen für Seniorinnen und Senioren mit Service



Stadtbezirk Walsum

Wohnanlage Rolf Fromme Haus

Adresse: Franz-Lenze-Platz 45,
47178 Duisburg (Vierlinden)
Träger: Wohnbau Dinslaken GmbH
Telefon: 02064/62 08 42
Fax: 02064/62 08 89
E-Mail: b.salomon@wohnbau-dinslaken.de
Internet: www.wohnbau-dinslaken.de

Wohnungsgröße in qm: 46,85 bis 67,52

Kosten: Grundmiete 363,00 bis 525,00 EUR
zzgl. Nebenkosten 12,10 bis 17,10 EUR

Besonderheiten: barrierefreie Ausstattung, Gemeinschaftsraum, Freizeitangebote, Serviceleistungen auf Wunsch

Wohnanlage Bornefeldhaus

Adresse: Josefstraße 10,
47178 Duisburg (Vierlinden)
Träger: Wohnbau Dinslaken GmbH
(Betreuungspartner Heimstatt St. Barbara e.V.,
Alten- und Pflegeheim)
Telefon: 02064/62 08 42
Fax: 02064/62 08 89
E-Mail: b.salomon@wohnbau-dinslaken.de
Internet: www.wohnbau-dinslaken.de

Wohnungsgröße in qm: 47,00 bis 71,3

Kosten: Kaltmiete 220,00 bis 560,00 EUR
zzgl. Nebenkosten,

Betreuungspauschale 24,40 bis 35,30 EUR

Besonderheiten: barrierefreie Ausstattung, Gemeinschaftsraum, Freizeitangebote, Serviceleistungen auf Wunsch, teilweise WBS

Wohnanlage Josef Helmus Haus

Adresse: Josefstraße 22,
47178 Duisburg (Vierlinden)
Träger: Wohnbau Dinslaken GmbH
(Betreuungspartner Heimstatt St. Barbara e.V.,
Alten- und Pflegeheim)
Telefon: 02064/62 08 42
Fax: 02064/62 08 89
E-Mail: b.salomon@wohnbau-dinslaken.de
Internet: www.wohnbau-dinslaken.de

Wohnungsgröße in qm: 40,12 bis 82,12

Kosten: Kaltmiete 331,00 bis 665,00 EUR
zzgl. Nebenkosten,

Betreuungspauschale 25,90 bis 38,30 EUR

Besonderheiten: barrierefreie Ausstattung, Gemein-
schaftsraum, Freizeitangebote, Serviceleistungen auf
Wunsch, Notrufanlage

Wohnanlage Clarenbach Haus

Adresse: Goethestr. 46
47179 Duisburg (Aldenrade)
Träger: Wohnbau Dinslaken GmbH
(Betreuungspartner Ev. Kirchengemeinde
Aldenrade)
Telefon: 02064/62 08 42
Fax: 02064/62 08 89
E-Mail: b.salomon@wohnbau-dinslaken.de
Internet: www.wohnbau-dinslaken.de

Wohnungsgröße in qm: 49,92 bis 64,23

Kosten: Grundmiete 412,00 bis 530,00 EUR
zzgl. Nebenkosten,

Betreuungspauschale 12,10 bis 17,10 EUR

Besonderheiten: barrierefreie Ausstattung, Gemein-
schaftsraum, Freizeitangebote, Serviceleistungen auf
Wunsch



Stadtbezirk Hamborn

Wohnen in Duisburg-Röttgersbach

Adresse: Schlachthofstraße 95,
47169 Duisburg (Röttgersbach)
Träger: Evangelisches Christophoruswerk e.V.
Telefon: 0203/79 90 99-76 oder -70
Fax: 0203/79 90 99-86
E-Mail: info@cwdu.de
Internet: www.cwdu.de

Wohnungsgröße in qm: 53,00 bis 70,00

Kosten: Kaltmiete 9,50 EUR/qm zzgl. Betriebskosten
140,00 EUR (2. Person 160,00 EUR) zzgl. Beratungs-
pauschale 105,00 EUR (2. Person 141,00 EUR),
PKW-Stellplatz 25,00 EUR

Besonderheiten: barrierefreie Ausstattung, energieeffiziente moderne Bauweise, Serviceleistungen nach Wahl, Pflegeleistungen im Verbund, Fachberatung, Organisation von Nachbarschaftsfesten und -feiern, Freizeitangebote, Gemeinschaftsräume

Wohnanlage Servicewohnen in Duisburg-Neumühl

Adresse: Gartenstr. 163,
47167 Duisburg (Neumühl)
Träger: Deutsches Rotes Kreuz Seniorenbetreuung
Duisburg gGmbH
Telefon: 0203/41 821-29 05
E-Mail: Hans-Bernd.Wiemann@drk-neumühl.de
Internet: www.drk-duesseldorf.de/servicewohnen-duis-
burg-neumuehl

Wohnungsgröße in qm: 43 bis 70

Kosten: Grundmiete 627,80 bis 992,80 EUR
zzgl. Heiz- und Betriebskostenvorauszahlung,
Servicepauschale 75,00 EUR für eine Person + 15 EUR für
jede weitere Person, Parkplätze kostenfrei

Besonderheiten: Aufzug, bodengleiche Dusche, energieeffiziente modern Bauweise, gesamtes Gebäude barrierefrei, Balkon/Terrasse, Einbauküche, Pflegeheim und Pflegeleistung im Verbund, Hausnotruf, Fachberatung, Freizeitangebot, Mittagstisch, Gemeinschaftsräume und Garten, Serviceleistungen nach Wahl

Stadtbezirk Meiderich / Beeck

Wohnpark Christophorus

Adresse: Bonhoefferstraße 16 bis 17,
47138 Duisburg (Obermeiderich)
Träger: Evangelisches Christophoruswerk e.V.
Telefon: 0203/41 01 44 0
Fax: 0203/41 01 44 1
E-Mail: info@cwdu.de
Internet: www.cwdu.de

Wohnungsgröße in qm: 38,00 bis 83,00

Kosten: Kaltmiete 9,00 EUR/qm (Nr. 16) bis
9,50 EUR (Nr. 17) zzgl. Betriebskosten 120,00 EUR
(2. Person 140,00 EUR) zzgl. Beratungspauschale
95,00 EUR (2. Person 127,00 EUR),
PKW-Stellplatz 25,00 EUR

Besonderheiten: barrierefreie Ausstattung, energieeffi-
ziente moderne Bauweise, Serviceleistungen nach Wahl,
Pflegeleistungen im Verbund, Fachberatung, Restaurant vor
Ort, parkähnliches Gelände, wöchentliche Einkaufsfahrten,
Organisation von Nachbarschaftsfesten und -feiern,
Freizeitangebote, Gemeinschaftsräume





Jahnstraße

Wohndorf Laar

Adresse: Jahnstraße 32,
47119 Duisburg (Laar)
Träger: Wohndorf Laar Treuhand- und
Beteiligungs-GmbH
Telefon: 0203/80 91 80
Fax: 0203/80 91 88 8
E-Mail: info@gewoge-duisburg.de
Internet: www.gewoge-duisburg.de

Wohnungsgröße in qm: 28,00 bis 93,00

Kosten: Grundmiete 11,00 EUR/qm,
Betriebskosten 1,50 EUR/qm, Heizkosten 1,00 EUR/qm

Besonderheiten: barrierefreie Ausstattung, Hausnotruf,
Ansprechpartner vor Ort, Veranstaltungen, Cafeteria

Wohnen am Landschaftspark

Adresse: Bronkhorststr. 130 und 130a,
47137 Duisburg (Mittelmeiderich)
Träger: Evangelisches Christophoruswerk e.V.
Telefon: 0203/410 10 09
E-Mail: info@cwdu.de
Internet: www.cwdu.de

Wohnungsgröße in qm: 60,00 bis 81,00

Kosten: Grundmiete 12,00 EUR/qm,
Betriebskosten 120,00 EUR (140,00 EUR für 2 Personen),
zzgl. Beratungspauschale 108,00 EUR (145,00 EUR für
2 Personen) PKW-Stellplatz 50,00 EUR

Besonderheiten: barrierefreie Ausstattung,
Grund- und Wahlserviceleistungen, Fachberatung,
Pflegeheim im Verbund

Mehrgenerationenhaus Duisburg

Adresse: Schloßstr. 1 bis 3
47137 Duisburg (Mittelmeiderich)
Träger: Curasena GmbH
Telefon: 0231/58 68 78 41
Fax: 0231/58 68 78 42
E-Mail: fabiola.arden@veuver.de
Internet: www.veuver24.com

Wohnungsgröße in qm: 41,21 bis 52,31

Kosten: Grundmiete 13,50 EUR/qm zzgl. Betriebskosten
120,00 EUR PKW-Stellplatz/Tiefgarage 50,00 EUR,
Außenstellplatz 25,00 EUR

Besonderheiten: barrierefrei, luxuriöse Ausstattung,
Serviceleistungen nach Wahl, hoher Personalschlüssel,
Gemeinschaftsräume, Terrassen- und Gartenmitbenutzung,
Freizeitangebote



Moerser Straße

Stadtbezirk Homberg / Ruhrort / Baerl

AWO-Arkadenhof

Adresse: Moerser Straße 253,
47198 Duisburg (Hochheide)

Träger: AWO-Duisburg e.V.

Telefon: 0203/30 95-67 5

Fax: 0203/30 95-67 4

E-Mail: seniorenberatung@awocura.de

Internet: www.awocura.de

Wohnungsgröße in qm: 41,00 bis 66,50

Kosten: Grundmiete 9,00/qm

zzgl. Betriebskosten 3,00 EUR/qm, Hausnotruf 46,64 EUR mtl.

Besonderheiten: barrierefreie Ausstattung, Hausnotruf,
Begegnungs- und Beratungszentrum mit Mittagstisch,
ambulante Pflege, Tagespflege

Stadtbezirk Mitte

Johanniter-Stift

Adresse: Wildstraße 8 und Nibelungenstraße 20,
47057 Duisburg (Neudorf)

Träger: Johanniter Seniorenhäuser GmbH

Telefon: 0203/93 08-0

Fax: 0203/93 08 55 5

E-Mail: info-duisburg@jose.johanniter.de

Internet: www.johanniter.de/senioren/duisburg

Wohnungsgröße in qm: 31,00 bis 82,00

Kosten: Miete ab 972,00 EUR inklusive Nebenkosten,
Heizung, Reinigungsservice und Küchenzeile
zzgl. 204,51 EUR Betreuungspauschale

Besonderheiten: barrierefreie Ausstattung, Pflegeheim
im Verbund, Restaurantangebot, haustechnischer Dienst,
Hausnotruf

Seniorenzentrum im Schlenk

Adresse: Im Schlenk 1 bis 3,
47055 Duisburg (Wanheimerort)

Träger: AWO-Duisburg e.V.

Telefon: 0203/30 95-67 5

Fax: 0203/30 95-67 4

E-Mail: seniorenberatung@awocura.de

Internet: www.awo-duisburg.de

Wohnungsgröße in qm: 38,00 bis 65,00

Kosten: Grundmiete 11,95 EUR/qm
zzgl. Betriebskosten 2,50 EUR/qm, Hausnotruf 46,64 EUR

Besonderheiten: barrierefreie Ausstattung, Pflegeheim im
Verbund, Mittagstisch, haustechnischer Dienst



Kranichhof

Adresse: Kranichstraße 3 bis 5/Düsseldorfer Straße,
47055 Duisburg (Wanheimerort)

Träger: AWO-Duisburg e.V.

Telefon: 0203/30 95-67 5

Fax: 0203/30 95-67 4

E-Mail: seniorenberatung@awocura.de

Internet: www.awo-duisburg.de

Wohnungsgröße in qm: 43,8 bis 76,2

Kosten: Grundmiete 11,80 EUR/qm zzgl. Betriebskosten
3,20 EUR/qm, Hausnotruf 46,64 EUR mtl.

Besonderheiten: barrierefreie Ausstattung, Pflegeheim im
Verbund, Mittagstisch, haustechnischer Dienst



Stadtbezirk Rheinhausen

Altengerechtes Betreutes Wohnen Rheinhausen

Adresse: Kreuzacker 3 bis 5,
47228 Duisburg (Bergheim)
Träger: Johanniterkrankenhaus Rheinhausen GmbH
Telefon: 02065/97 10 13
Fax: 02065/97 10 21
E-Mail: p.kuelchen-rien@johanniter-rheinhausen.de
Internet: www.johanniter-rheinhausen.de

Wohnungsgröße in qm: 38,00 bis 60,00

Kosten: Kaltmiete 4,65 bzw. 6,18 EUR/qm
zzgl. Nebenkosten

Besonderheiten: barrierefreie Ausstattung, Pflegedienst,
Pflegeheim im Verbund

Wohnberechtigungsschein erforderlich!

Ulmenhof

Adresse: Ulmenstraße 31,
47239 Duisburg (Rumeln-Kaldenhausen)
Träger: Evangelische Kirchengemeinde
Rumeln-Kaldenhausen
Telefon: 02151/40 94 57
Fax: 02151/40 29 70 3
Internet: www.evkircheruka.de

Wohnungsgröße in qm: 45,00 bis 58,50

Kosten: Grundmiete 361,78 EUR
zzgl. Nebenkosten 140,00 EUR,
Betreuungspauschale 35,00 EUR

Besonderheiten: barrierefreie Ausstattung, Förderung der
nachbarschaftlichen Gemeinschaft, haustechnischer Dienst,
Beratung und Vermittlung von ambulanten Diensten

Wohnberechtigungsschein erforderlich!



Altenbrucher Damm

Stadtbezirk Süd

Christophorus-Hof

Adresse: Altenbrucher Damm 70,
47249 Duisburg (Buchholz)

Träger: Evangelisches Christophoruswerk e.V.

Telefon: 0203/79 79 11 4 oder 0203/41 01 00 9

Fax: 0203/41 01 01 0

E-Mail: info@cwdu.de

Internet: www.cwdu.de

Wohnungsgröße in qm: 37,00 bis 60,00

Kosten: Kaltmiete 4,30 EUR/qm/8,40 EUR/qm
zzgl. Nebenkosten

Besonderheiten: barrierefreie Ausstattung, Förderung der
nachbarschaftlichen Gemeinschaft, Pflegeheim im Verbund,
teilweise mit Wohnberechtigungsschein

Theodor Fliedner Stiftung

Adresse: Zu den Wiesen 46,
47269 Duisburg (Großenbaum)
Träger: Theodor Fliedner Stiftung
Telefon: 0203/97 59 95 05
Fax: 0203/97 59 95 5
E-Mail: pwp.einzugsberatung@fliedner.de
Internet: www.pflegeampark.fliedner.de

Wohnungsgröße in qm: 28,00 bis 62,00

Kosten: Miete 231,84 bis 579,60 EUR (8,28 EUR/qm),
zzgl. Nebenkosten

Basis-Serviceleistungen 95,00 EUR (2. Person + 35,00 EUR)

Besonderheiten: barrierefreier Zugang, Pflegeheim im
Verbund, haustechnischer Dienst, Freizeitangebote

Theodor Fliedner Stiftung

Adresse: Zu den Wiesen 56,
47269 Duisburg (Großenbaum)
Träger: Theodor Fliedner Stiftung
Telefon: 0203/97 59 95 05
Fax: 0203/97 59 95 5
E-Mail: pwp.einzugsberatung@fliedner.de
Internet: www.pflegeampark.fliedner.de

Wohnungsgröße in qm: 50,00 bis 65,00

Kosten: Kaltmiete 640,00 bis 832,00 EUR
(12,80 EUR/qm) zzgl. Nebenkosten,

Basis-Serviceleistungen 95,00 EUR (2. Person + 35,00 EUR)

Besonderheiten: barrierefreie Ausstattung, Pflegeheim im
Verbund, haustechnischer Dienst, Freizeitangebote



Malteserstift St. Hedwig

Adresse: Albertus-Magnus-Str. 37-39,
47259 Duisburg (Huckingen)
Träger: Malteser Wohnen und Pflegen gGmbH
Telefon: 0203/75 52 60 0
Fax: 0203/75 52 69 5
E-Mail: Hedwig-Rezeption.Duisburg@malteser.org
Internet: www.malteser-sthedwig.de

Wohnungsgröße in qm: 42,00 bis 82,00

Kosten: Miete 967,00 bis 1.718,00 EUR
zzgl. Strom

Besonderheiten: barrierefreie Ausstattung, Pflegedienst,
Pflegeheim im Verbund, Mittagstisch, haustechnischer
Dienst, Freizeitangebote, Reinigungsdienst

Malteserstift St. Sebastian

Adresse: Sermer Straße 16,
47259 Duisburg (Mündelheim)
Träger: Malteser Wohnen und Pflegen gGmbH
Telefon: 0203/57 88 0
Fax: 0203/57 88 15 61
E-Mail: Sebastian-Rezeption.Duisburg@malteser.org
Internet: www.malteser-stsebastian.de

Wohnungsgröße in qm: 29,00 bis 72,00

Kosten: Miete 635,00 bis 1.553,00 EUR
zzgl. Strom

Besonderheiten: barrierefreie Ausstattung, Pflegeheim
im Verbund, Mittagstisch, haustechnischer Dienst,
Freizeitangebote, Einkaufshilfe

Wohnen für Jung und Alt

In diesen Wohnanlagen leben auch verschiedene Haushalte unter einem Dach – es gibt Familien mit Kindern, Singles, Paarhaushalte und dabei auch ältere Menschen.

Für die nachfolgend aufgeführten Wohnanlagen wenden Sie sich bitte an die entsprechenden Anbieter.

Stadtbezirk Hamborn

Vermieter: Sahle Wohnen

Adressen der Häuser, die innerhalb des Projektes Seniorinnen und Senioren vorbehalten sind:

Adresse: Max-Planck-Straße 3, 5, 7, 9 und
Otto-Hahn-Straße 2 und 6
47167 Duisburg (Neumühl)

Telefon: 0203/479 65 01 oder 0203/57 89 98 43

Fax: 0203/51 85 362

E-Mail: carmen.coburger@sahle.de und
milani.majumdar@sahle.de

Internet: www.sahle.de

Wohnungsgröße in qm: von ca. 39,00 bis 70,00

Kosten: Grundmiete von 4,77 bis 5,25 EUR/qm,
zzgl. Vorauszahlung für Betriebskosten/Heizkosten,
Betreuungspauschale Single 35,34 EUR, Paare 41,21 EUR

Besonderheiten: bodengleiche Dusche, Aufzug, Gemeinschaftshaus, Sozialberatung, Freizeitangebote

Wohnberechtigungsschein erforderlich!



Adresse: Pollerbruchstraße 23 bis 25,
47169 Duisburg (Röttgersbach)
Vermieter: Wohnungsgenossenschaft DU-Hamborn eG
Telefon: 0203/55 59 20
Fax: 0203/55 59 22 2
E-Mail: kontakt@hamborner-woege.de
Internet: www.hamborner-woege.de

Wohnungsgröße in qm: 66,83 bis 77,72
Kosten: Warmmiete 650,10 bis 713,30 EUR
Besonderheiten: Aufzug, bodengleiche Dusche,
Gemeinschaftsraum, Freizeitangebote

**Weitere Objekte in Röttgersbach und Neumühl
auf Anfrage.**



Pollerbruchstraße



Stadtbezirk Homberg

Adresse: Hanielstraße 32 und 36,
47198 Duisburg (Hochheide)
Vermieter: Immobilienfee Claudia Withake
Telefon: 02841/60 03 10 0 oder 0163/15 29 61 5
E-Mail: c.withake@immobilienfee.net
Internet: www.immobilienfee.net

Wohnungsgröße in qm: 68,00 und 84,00

Kosten: Kaltmiete ab 408,00 EUR (68 qm) und ab 462,00 EUR (84 qm), Betriebskosten 135,00 EUR (68 qm) und 160,00 EUR (84 qm), Kosten für Heizung und Warmwasser nach Verbrauch, durchschnittl. Abschlag 100,00 EUR (68 qm) und 122,00 EUR (84qm)

Besonderheiten: barrierefreier Zugang, ebenerdige Dusche, Fußbodenheizung, Aufzug, Gemeinschaftsraum, Conciergedienst, Gemeinschaftsraum Rote Stube, bei Bedarf kostenpflichtige Hilfs- und Serviceleistungen im Haus



Stadtbezirk Mitte

Adresse: Roßstraße 8 und 10/Blumenthalstraße 44
47058 Duisburg (Duisern)

Vermieter: GEBAG Duisburger Baugesellschaft mbh

Telefon: 0203/60 04-13 3

Fax: 0203/60 04-10 0

E-Mail: info@gebag.de

Internet: www.gebag.de

Wohnungsgröße in qm: 60,00 bis 73,00

Kosten: Grundmiete 8,50 EUR/qm
zzgl. Betriebskosten und Heizkosten

Besonderheiten: bodengleiche Dusche, Aufzug



Stadtbezirk Rheinhausen

Adresse: Wilhelmstraße 5 bis 13/Am Kuppengraben 2,
47229 Duisburg (Friemersheim)

Vermieter: Gemeinnütziger Spar- und Bauverein
Friemersheim eG

Telefon: 02065/94 59 24

E-Mail: thomas.stefani@bauverein-friemersheim.de

Internet: www.bauverein-friemersheim.de

Wohnungsgröße in qm: 30,00 bis 90,00

Kosten: Grundmiete 7,50 EUR/qm,

Betriebskosten ca. 2,20 EUR/qm,

Heizkosten ca. 0,90 EUR/qm

Besonderheiten: Aufzug, flache Duschtasse





Wohnen in der Gemeinschaft

Alternative Wohnformen

Gemeinschaftsorientierte Wohnprojekte werden zukünftig mehr angefragt werden, denn die „jungen Alten“ können sich ein Leben in „alternativen Wohnformen“ sehr gut vorstellen.

Der Umzug in ein neues Leben, in dem die Bedürfnisse des Alters baulich und sozial berücksichtigt werden, ist vielerorts der Motor für die Initiierung von Mehrgenerationenwohnen, Beginenhöfen und Wohngemeinschaften.

Interessengruppen können gemeinsam Konzepte entwickeln, wie man wohnen und sich unterstützen will – gemeinsam statt einsam –, um in einer Gemeinschaft alt werden zu können.

Die Stadt Duisburg sieht in gemeinschaftlichen Wohnprojekten eine nachhaltige Wohnperspektive und unterstützt Sie gerne beratend.

Als Kontaktstelle „Gemeinsam Bauen und Wohnen“ stehen Ihnen die Ansprechpartnerinnen und Ansprechpartner zur Verfügung:

Frau Danes

Telefon: 0203/283-28 74

Frau Heinrich

Telefon: 0203/283-23 25

E-Mail: wohnberatung@stadt-duisburg.de

Internet: www.duisburg.de/wohnberatung

Frau Findt

Telefon: 0203/283-23 31

E-Mail: a.findt@stadt-duisburg.de

Internet: www.duisburg.de/stadtentwicklung

Alternative Wohnformen

Mehrgenerationen-Wohnprojekt W.I.R. – DU e.V. Verein für selbstbestimmtes Wohnen

Offen für Paare, Singles, Familien und Alleinerziehende
Gemeinsam statt einsam

Jung und Alt miteinander und selbstbestimmt

In Rumeln-Kaldenhausen – Ecke Friedhofallee/Kirchfeldstraße – sind zum 01.01.2017 47 Miet- und 3 Eigentumswohnungen fertig gestellt worden, sowie 9 von der Stadt Duisburg geförderte Einfamilienhäuser für kinderreiche Familien.

Die Wohnungen sind barrierefrei und haben eine Größe von 50 bis 120 qm.

Der Verein will ein lebendiges Gemeinschaftsleben entwickeln mit gegenseitiger Hilfe je nach Bedarf und Möglichkeiten, gemeinschaftlichen Aktivitäten, wie z. B. zusammen zu feiern, Fahrradtouren zu unternehmen, sportliche und kulturelle Angebote wahrzunehmen.

Der Gemeinschaftsraum ist vielseitig nutzbar und auch der Innenhof lädt zur Begegnung ein.

Kontaktaufnahme:

W.I.R. – DU: 0151/18 84 97 12

E-Mail: wir.duisburg@web.de

Vermieter und Kooperationspartner ist der Gemeinnützige Spar- und Bauverein Friemersheim eG.

Träger: Gemeinnütziger Spar- und Bauverein
Friemersheim eG

Adresse: Kaiserstr. 53,
47229 Duisburg

Telefon: 02065/94 59 16

E-Mail: thomas.stefani@bauverein-friemersheim.de

Internet: www.bauverein-friemersheim.de

Besonderheiten: barrierefreie Ausstattung, teilweise rollstuhlgerecht, Gemeinschaftsraum, elektrische Rollläden, Treppenhauseingang, Fußbodenheizung



Wohnprojekt Reitbahn

Cohousing

Das Wohnprojekt ist eine besondere Form der Nachbarschaft. Es ist ein Miteinander, bei dem die Mitbewohner aufeinander achtgeben, vielleicht sogar die Familie ersetzen. Wesentlich ist der soziale Aspekt des gesellschaftlichen Miteinanders und der Nachbarschaftshilfe bei aller Akzeptanz der persönlichen, individuellen Bedürfnisse.

Zielsetzung

Die Ziele des Wohnprojekts sind, eine nachhaltige Gemeinschaftsbildung zu fördern und aufrecht zu erhalten, das Projekt unter aktiver Beteiligung der Gemeinschaft zu bewohnen und zu verwalten.

Deshalb wurde die Architektur auf Förderung der sozialen Kontakte ausgerichtet, z. B. durch Gemeinschaftseinrichtungen, die von den Bewohnern vielfach genutzt werden können.

Bauform

Im Dellviertel besteht dieses Projekt in einem 13-Parteien-Haus, mit großzügigem Gemeinschaftsbereich. Dieser besteht aus einem Raum, der wie ein Café oder eine Hotellobby gestaltet ist und zum Verweilen einlädt, einerlei, ob man sich dort verabredet oder sich zufällig begegnet.

Die „Hotellobby“ ist der Eingang zum Haus. Die zufälligen Begegnungen werden dadurch bewusst gefördert.

Die abgeschlossenen Wohnungen weisen verschiedene Größen zwischen 47 und 90 qm auf.

Wir suchen Mitbewohnerinnen und Mitbewohner:

Das Projekt sucht beständig und langfristig Menschen, die an einer solchen Wohnform interessiert sind. Auch wenn für den einen oder anderen ein Einzug zum gegenwärtigen Zeitpunkt noch nicht in Frage kommt, suchen wir Interessierte, die sich einen Einzug zu einem späteren Zeitpunkt vorstellen können.

Kontakt: Gemeinsam leben e.V.
Ulrich Varwig

Telefon: 0203/93 09 68 2

Internet: www.gemeinsam-leben.eu



Willkommen beim Wohnprojekt WohLinDU e.V. Gemeinsam Wohnen und Leben in Duisburg

Wir sind eine Gruppe von Menschen, die in einer Hausgemeinschaft leben möchten. Ziel ist es, gemeinsam eine aktive Nachbarschaft mit gemeinschaftlich genutzten Innen- und Außenbereichen zu entwickeln.

Das Neubauvorhaben ist in Rumeln-Kaldenhausen, im Duisburger Westen geplant. Rumeln-Kaldenhausen hat eine gute lokale Infrastruktur. Die Innenstädte von Moers, Duisburg und Krefeld sind gut erreichbar. Unsere Wohnungen werden ca. 48 bis 100 qm groß sein, in denen wir zur Miete wohnen. Bauherr und Eigentümer der Wohnungen ist die Genossenschaft Spar- und Bauverein Friemersheim eG.

Was wir wollen

- achtsam sein, offen und tolerant und uns gegenseitig Rückhalt geben
- gemeinschaftliche Aktivitäten im Wohnbereich (z. B. Einrichtung des Gemeinschaftsraumes, Organisation eines Hausfrühstücks, Gestaltung des Außenbereichs)
- gemeinschaftliche Aktivitäten im Freizeitbereich (Wandern, Museums- und Theaterbesuch, ins Kino gehen ...)
- Ressourcen schonen durch die gemeinsame Nutzung von Werkzeugen und Haushaltsgeräten, gemeinsamer Einkauf
- umweltfreundliche Mobilität fördern, durch Ankauf und Nutzung eines gemeinsamen Elektroautos

Wer mehr wissen möchte und sich vorstellen kann, gemeinsam mit uns unser Wohnprojekt weiter zu entwickeln, der bekommt hier weitere Informationen:

Brigitte Fath

Telefon: 02066/83 63

Roland Schellscheidt

Telefon: 02841/629 56

E-Mail: wohlindu@gmx.net

Internet: www.wohl-in-duisburg.de

Wohngemeinschaften

Wohngemeinschaften für ältere Menschen mit besonderem Bedarf und Menschen mit demenzieller Beeinträchtigung

Ambulant betreute Wohngemeinschaften sind eine Wohnform für Menschen mit besonderem Bedarf an Betreuung, Pflege und weiteren Hilfestellungen. Die Einstufung in einen Pflegegrad ist in der Regel Einzugsvoraussetzung. Wohngemeinschaften stellen im Einzelfall eine Alternative zur Versorgung im Pflegeheim dar.

Wer nicht mehr alleine zu Hause oder bei den Angehörigen wohnen kann, findet hier eine Wohnform in Gemeinschaft, die gleichzeitig Sicherheit und Hilfe bietet. Bewohnerinnen und Bewohner in Wohngemeinschaften verfügen immer über ein Einzelzimmer, selten über ein eigenes Bad. In der Regel gibt es gemeinschaftlich genutzte Bäder und mindestens einen gemeinsamen Wohn- und Aufenthaltsraum. Das eigene Zimmer kann mit eigenen, vertrauten Möbeln und Gegenständen eingerichtet werden.

In Duisburg gibt es Wohngemeinschaften mit unterschiedlichen Schwerpunkten. So ist ein Schwerpunkt die Demenz. Andere Wohngemeinschaften nehmen Menschen mit jeder Form der Pflegebedürftigkeit auf. In der Regel wird eine 24-Stunden-Betreuung garantiert, jedoch ist in Wohngemeinschaften nicht immer eine Pflegefachkraft vor Ort.

Die Liste der Wohngemeinschaften für Menschen mit besonderem Bedarf finden Sie in der Broschüre „Älter werden in Duisburg“.

Internet: <http://senioren.duisburg.de>

Älter werden in Duisburg



Förderprogramme des Landes Nordrhein-Westfalen für Eigentümerinnen und Eigentümer zur Schaffung von barrierefreiem Wohnraum

Die immer älter werdende Gesellschaft wünscht sich bis ins hohe Alter in der gewohnten Umgebung wohnen bleiben zu können. Diese Wunschvorstellung scheitert leider oft daran, dass die eigene Wohnung und auch das Wohnumfeld nicht barrierefrei sind. Um diesem Umstand Rechnung zu tragen, sollte rechtzeitig an die Schaffung von barrierefreiem Wohnraum gedacht werden. Dies entweder durch den Neubau von barrierefreien Wohnungen oder durch den Umbau in und an bestehenden Wohnobjekten.

Das Land Nordrhein-Westfalen bietet unterschiedliche Förderprogramme an, mit denen unter anderem die Herstellung von Barrierefreiheit im und am Wohngebäude gefördert wird. Es handelt sich hierbei um zinsgünstige Darlehen für Eigentümerinnen und Eigentümer.

Diese Förderprogramme betreffen folgende Bereiche:

- Neuschaffung von barrierefreien Mietwohnungen
- Neuschaffung von barrierefreien Gruppenwohnungen als alternative Wohnform
- bauliche Maßnahmen zur Reduzierung von Barrieren und zur Modernisierung im Wohnungsbestand
- Finanzierung von Mehrkosten für Maßnahmen, die wegen der Art der Schwerbehinderung Barrierefreiheit notwendig machen.

Neuschaffung von barrierefreien Mietwohnungen

Zukunftsorientiert ist die Neuschaffung von barrierefreiem Wohnraum (Wohngebäude und Wohnungen), der für alle Altersgruppen geeignet ist.

Dieser barrierefreie Wohnraum sollte zudem, nach Möglichkeit, in eine gute Infrastruktur eingebunden sein, das heißt, Geschäfte des täglichen Bedarfs, Ärzte, Apotheken, Busse und Bahnen etc. sollten fußläufig erreichbar sein.

Der Neubau von Mietwohnungen wird daher nur noch gefördert, wenn die Barrierefreiheit nach den Vorgaben der DIN-Norm 18040 Teil 2 eingehalten wird, das heißt: Der Haupteingang des Gebäudes muss barrierefrei (stufen- und schwellenlos) vom öffentlichen Raum erreichbar sein. Gleiches gilt für die Erdgeschosswohnungen und Aufzüge. Innerhalb der Wohnung dürfen keine Stufen, Schwellen oder untere Türanschläge vorhanden sein. Der Freisitz muss stufen- und schwellenfrei erreichbar sein. In jeder Wohnung muss mindestens ein Sanitärraum mit einem bodengleichen Duschplatz ausgestattet sein. Die lichten Türbreiten innerhalb der Wohnungen einschließlich der Türen zu den Freisitzen und von den Aufzügen sowie alle Bewegungsflächen und ggf. Rampen müssen der DIN-Norm 18040 Teil 2 entsprechen.

Der Bezug der geförderten Wohnungen ist an die Einhaltung (Einkommensgruppe A) bzw. eine Überschreitung bis zu 40 % (Einkommensgruppe B) der vorgegebenen Einkommensgrenze gebunden, das heißt, ein Wohnberechtigungsschein (WBS) ist erforderlich.

Im Jahr 2020 gilt für die geförderten Wohnungen eine Miete von höchstens 5,80 €/qm mtl. für Einkommensgruppe A und von 6,50 €/qm mtl. für Einkommensgruppe B.



In diesem Zusammenhang wird erwähnt, dass es möglich ist, neben der Miete, seitens der Vermieter eine Betreuungspauschale bis zu höchstens 40,00 € pro Haushalt für allgemeine Unterstützungsleistungen zu erheben. Dies unabhängig davon, ob diese Leistung in Anspruch genommen wird oder nicht. Diese Möglichkeit besteht jedoch nur, wenn vom Vermieter bei Bewilligung des Darlehens ein schlüssiges Konzept mit einer Kostenschätzung für die angebotenen Leistungen vorgelegt wird.

Wird mit der Überlassung der Mietwohnung die Erbringung von Pflege- oder Betreuungsleistung verbunden, bedarf diese Vereinbarung von hierauf entfallenden Entgelten der Abstimmung mit der fachlich zuständigen Stelle (z. B. Kostenträger der Unterbringung oder der WTG-Behörde).

Ansprechpartner:

Stadt Duisburg
Amt für Soziales und Wohnen
Sachgebiet Wohnraumförderung
Schwanenstraße 5-7
47049 Duisburg

Telefon: 0203/283-25 80

Neuschaffung von barrierefreien Gruppenwohnungen als alternative Wohnform

Zur Verbesserung des Wohnraumangebotes für alle Wohnungssuchenden, nicht nur für Studenten, sondern auch für ältere Menschen und für pflegebedürftige oder behinderte Menschen mit Betreuungsaufwand, wird der Bau von barrierefreien Gruppenwohnungen gefördert.

Es handelt sich um eine Gruppenwohnung (Wohn-einheit) für 3-12 Personen. Jede Person bewohnt hier, selbstbestimmt, zur Miete, einen individuellen Wohnbereich und hat ein Nutzungsrecht an Gemeinschaftsräumen dieser Gruppenwohnung.

Die Gruppenwohnung sollte in ein Gebäude mit traditionellem Zuschnitt eingebunden sein.

Die individuellen Wohnbereiche innerhalb einer Gruppenwohnung können als Appartements oder als Wohnschlaf-räume errichtet werden.

Die Wohnfläche beträgt höchstens 50 qm pro Person (Individualfläche und anteilige Gemeinschaftsfläche).

Der Bezug der geförderten Wohnungen ist an die Einhaltung (Einkommensgruppe A) bzw. eine Überschreitung bis zu 40 % (Einkommensgruppe B) der vorgegebenen Einkommensgrenze gebunden, das heißt ein Wohnberechtigungs-schein (WBS) ist erforderlich.

Im Jahre 2021 gilt für die geförderten Wohnungen eine Miete von höchstens 5,80 €/qm mtl. für Einkommensgrup-pe A und von 6,50 €/qm mtl. für Einkommensgruppe B.

Ansprechpartner:

Stadt Duisburg
Amt für Soziales und Wohnen
Sachgebiet Wohnraumförderung
Schwanenstraße 5-7
47049 Duisburg

Telefon: 0203/283-25 80



Bauliche Maßnahmen zur Reduzierung von Barrieren und zur Modernisierung im Wohnungsbestand

Durch dieses Förderprogramm sollen Barrieren im bestehenden Wohnraum abgebaut werden. Es werden Maßnahmen gefördert, mit denen Barrierefreiheit für die Bewohner im und am bestehendem Wohngebäude und auf dem dazugehörigen Grundstück hergestellt werden kann.

Zu den förderfähigen Maßnahmen gehört z. B.:

- barrierefreie Umgestaltung des Bades durch Einbau einer bodengleichen Dusche
- Ausstattungsverbesserungen wie z. B. unterfahrbarer Waschtisch, erhöhte Toilette, Verlegung von Schaltern, Steckdosen und Haltegriffen
- barrierefreie Umgestaltung der Küche
- Einbau verbreiteter Türen (Innentüren, Wohnungseingangstüren) sowie Balkontüren und der Abbau von Türschwellen
- Grundrissveränderungen zur Schaffung von notwendigen Bewegungsflächen (auch Anbau einzelner Räume)
- Schaffung stufenfrei erreichbarer Abstellflächen
- Nachrüstung mit elektrischen Türöffnern, Einbau von Orientierungssystemen, Ausstattung mit auditiven, visuellen und taktilen Orientierungshilfen (hörbar, sehbar und ertastbar)
- barrierefreier Umbau eines vorhandenen oder Anbau eines neuen barrierefreien Balkons oder einer barrierefreien Terrasse
- Modernisierung eines vorhandenen Aufzuges, sofern dabei Barrieren abgebaut werden
- erstmaliger Einbau/Anbau eines Aufzuges
- Herstellung der Barrierefreiheit auf Wegen, Freiflächen und Stellplätzen des Grundstücks

- Bau eines neuen Erschließungssystems zur barrierefreien Erreichbarkeit der Wohnungen (z. B. Aufzugsturm, Laubengänge, Erschließungsstege)
- Einbau von Sicherheitstechnik zum Schutz gegen Einbruch und zur Verbesserung der Sicherheit am und im Gebäude (wie Einbau oder Nachrüsten von Türen mit Türspionen oder Querriegelschloss, Verriegelung von Fenstern, oder Fenster- und Kellertüren, Verbesserung der Beleuchtung am und im Gebäude z. B. durch Bewegungsmelder)

Bei selbstgenutztem Wohneigentum ist die Einhaltung der Einkommensgrenze nach §13 WFNG NRW erforderlich.

Ansprechpartner:

Stadt Duisburg
Amt für Soziales und Wohnen
Sachgebiet Wohnraumförderung
Schwanenstraße 5-7
47049 Duisburg

Telefon: 0203/283-24 63



Darlehen für Menschen mit Schwerbehinderung

Die Belange von schwerbehinderten Menschen sollen durch die Anpassung von Wohnraum Berücksichtigung finden. Förderfähig sind hier Maßnahmen, die im Zusammenhang mit der Neuschaffung, dem Erwerb oder der Nachrüstung von Eigenheimen, selbstgenutzten Eigentumswohnungen oder Mietwohnungen sowie der Erweiterung um einzelne Räume im Wohnungsbestand stehen.

Diese Baumaßnahmen wie z. B. Rampe, Hebeanlage, besondere Haustechnik/-elektronik, behindertengerechte Küche oder behindertengerechtes Bad/WC müssen wegen der Art der Behinderung erforderlich sein. Gefördert werden die Mehrkosten für diese Maßnahmen im Vergleich zur allgemeinen Ausstattung.

Zugangsvoraussetzung ist das Vorliegen einer Schwerbehinderung von mindestens 50 %. Für die Höhe des Darlehens ist die Einhaltung vorgegebener Einkommensgrenzen von Bedeutung.

Ansprechpartner:

Stadt Duisburg
Amt für Soziales und Wohnen
Sachgebiet Wohnraumförderung
Schwanenstraße 5-7
47049 Duisburg

Telefon: 0203/283-24 63

Weitere Informationen auf folgenden Internetseiten

Informationen zum Thema „Wohnen“

<http://www.duisburg.de/wohnen>
<http://www.duisburg.de/wohnberatung>
<http://senioren.duisburg.de>

Weitere Informationen auf folgenden Internetseiten

www.alter-pflege-demenz-nrw.de

Information über die Initiative zur Strukturentwicklung gefördert von Landesregierung und Pflegekassen zum Thema Alter, Pflege und Demenz

www.aq-nrw.de

Landesbüro innovative Wohnformen

www.gerontotechnik.de

GGT – Deutsche Gesellschaft für Gerontotechnik

www.kda.de

Internetportal des Kuratoriums Deutsche Altershilfe

www.mags.nrw

Internetportal des Ministeriums für Arbeit, Gesundheit und Soziales des Landes Nordrhein-Westfalen

www.mhkgb.nrw

Internetportal des Ministeriums für Heimat, Kommunales, Bau und Gleichstellung des Landes Nordrhein-Westfalen

www.mieterschutzverein-gross-duisburg.de

www.vz-nrw.de

Datenbank Haushaltsnahe Dienstleistungen

www.wohnberatungsstellen.de

Wohnberatungsstellen in NRW

www.wohnprojekte-portal.de

www.woledu.de

Internetportal Duisburger Wohnungsunternehmen



Impressum

Herausgeben von:

Stadt Duisburg
Der Oberbürgermeister
Amt für Soziales und Wohnen | Sachgebiet Senioren,
Behinderten- und Pflegeangelegenheiten
Schwanenstraße 5-7
47051 Duisburg (Mitte)

Internet: www.duisburg.de
E-Mail: info@stadt-duisburg.de
Call Duisburg: 0203/94 000
Gehörlosenfax: 0203/283 - 23 74

Redaktion:

Dagmar Danes **Telefon:** 0203/283 - 28 74
Ute Heinrich **Telefon:** 0203/283 - 23 25

Telefax: 0203/283 - 23 74
E-Mail: wohnberatung@stadt-duisburg.de
Internet: www.duisburg.de/wohnberatung

Bildnachweis: Titelbild: Uwe Köppen, Jochen Jockschat
Sören Link, Foto: Zoltan Leskovar
Astrid Neese, Foto: krischerfotografie

Uwe Dammrath, GEBAG,
Wohnbau Dinslaken GmbH,
Wohnungsgenossenschaft Duisburg-
Hamborn e.G., Rheinwohnungsbau GmbH,
Gewoge Duisburg-Ruhrort e.G.,
Evgl. Christophoruswerk e.V.,
AWO-Duisburg e.V., Immobilien Withake,
Conle Grundbesitz GmbH & Co. KG,
St.Barbara Wohnen GmbH,
Gemeinnütziger Spar- und Bauverein
Friemersheim e.G.

Stand: 4. Auflage August 2021
Für die Richtigkeit und Vollständigkeit
kann keine Gewähr übernommen werden.
Hinweise und Anregungen werden daher
gerne von der Wohnberatungsagentur
entgegengenommen.

Gestaltung: Stadt Duisburg
Hauptamt | Stabsstelle Koordinierung
für Öffentlichkeitsarbeit (KfÖ)

