

Ein Blick auf ...

# Stadtteile in Essen

## Altenessen-Nord 2020

9/2021



Amt für Statistik,  
Stadtforschung  
und Wahlen

**STADT  
ESSEN**

## Erläuterungen

- nichts (genau Null)
- . nicht bekannt oder geheim zu halten
- × Aussage nicht sinnvoll
- 0** mehr als nichts,  
weniger als die kleinste dargestellte Einheit

**Nachdruck – auch auszugsweise –  
nur mit Quellenangabe gestattet.**

### **Impressum**

**Herausgeber:** Stadt Essen  
Der Oberbürgermeister  
Amt für Statistik, Stadtforschung und Wahlen

**Kontakt:** Telefon: 0201/88-12000  
Fax: 0201/88-12012  
E-Mail: [amt12@essen.de](mailto:amt12@essen.de)

**Schriftenreihe:** Ein Blick auf ...

**Bildnachweis:** Titelseite: © Amt für Zentralen Service

## Inhaltsübersicht

### Stadtteil

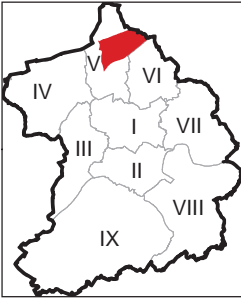
- A Fläche und Bevölkerungsdichte
- B Bevölkerung
- C Haushalte
- D Natürliche Bevölkerungsbewegungen
- E Wanderungsbewegungen
- F Gebäude, Wohnungen, Wohnraumversorgung
- G Kraftfahrzeuge
- H Erwerbsfähige Bevölkerung, Sozialversicherungspflichtig Beschäftigte am Wohnort und Arbeitslose
- I Existenzsichernde Leistungen
- J Kinderbetreuung
- K Übergänger/-innen von Grundschulen zu weiterführenden Schulen
- L Gesundheit von Schulanfänger/-innen
- M Kommunalwahlen

### Stadtbezirk

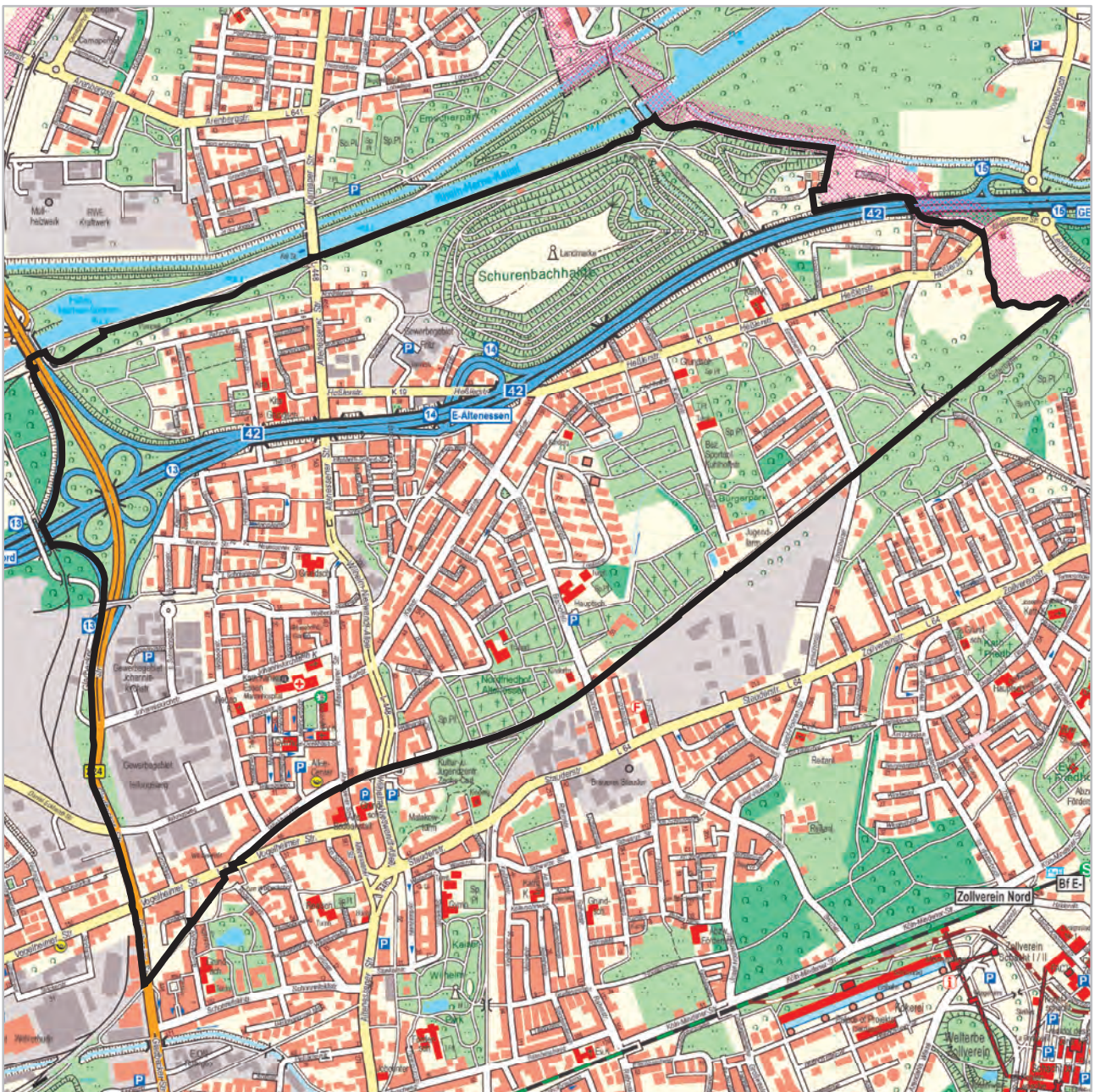
- A Fläche und Bevölkerungsdichte
- B Bevölkerung
- C Haushalte
- D Natürliche Bevölkerungsbewegungen
- E Wanderungsbewegungen
- F Gebäude, Wohnungen, Wohnraumversorgung
- G Kraftfahrzeuge
- H Erwerbsfähige Bevölkerung, Sozialversicherungspflichtig Beschäftigte am Wohnort und Arbeitslose
- I Existenzsichernde Leistungen
- J Kinderbetreuung
- K Übergänger/-innen von Grundschulen zu weiterführenden Schulen
- L Gesundheit von Schulanfänger/-innen
- M Kommunalwahlen

### Stadt

- A Fläche und Bevölkerungsdichte
- B Bevölkerung
- C Haushalte
- D Natürliche Bevölkerungsbewegungen
- E Wanderungsbewegungen
- F Gebäude, Wohnungen, Wohnraumversorgung
- G Kraftfahrzeuge
- H Erwerbsfähige Bevölkerung, Sozialversicherungspflichtig Beschäftigte am Wohnort und Arbeitslose
- I Existenzsichernde Leistungen
- J Kinderbetreuung
- K Übergänger/-innen von Grundschulen zu weiterführenden Schulen
- L Gesundheit von Schulanfänger/-innen
- M Kommunalwahlen



# Altenessen-Nord



**A Fläche und Bevölkerungsdichte**

Stichtag 31.12.2020	24 Altenessen-Nord			Stadtbezirk V		Stadt Essen	
	Quadratmeter	Prozent	Bevölkerung <sup>2</sup> je 10.000 qm = Hektar	Prozent	Bevölkerung <sup>2</sup> je 10.000 qm = Hektar	Prozent	Bevölkerung <sup>2</sup> je 10.000 qm = Hektar
<b>Fläche insgesamt</b>	<b>5.325.961</b>	<b>100</b>	<b>31,7</b>	<b>100</b>	<b>31,9</b>	<b>100</b>	<b>28,1</b>
darunter ...							
bebaute Fläche	2.125.299	39,9	79,4	46,2	69,1	37,4	75,1
Erholungs- und Freiflächen <sup>1</sup>	1.599.908	30,0	105,4	27,0	118,4	27,4	102,6

1) Parks und Grünanlagen, Spiel- und Sportplätze, Wald- und Wasserflächen  
 2) Bevölkerung am Ort der Hauptwohnung  
 Quellen: Amtliches Liegenschaftskatasterinformationssystem, Einwohnerdatei

**B Bevölkerung**

Stichtag 31.12.2020	24 Altenessen-Nord			Stadtbezirk V		Stadt Essen	
	Anzahl	Prozent	Prozent	Prozent	Prozent	Prozent	Prozent
<b>wohnberechtigte Bevölkerung</b>	<b>16.926</b>		<b>100</b>		<b>100</b>		<b>100</b>
davon ...							
Bevölkerung nur mit Nebenwohnsitz	57		0,3		0,4		0,8
<b>Bevölkerung am Ort der Hauptwohnung</b>	<b>16.869</b>	<b>100</b>	<b>99,7</b>	<b>100</b>	<b>99,6</b>	<b>100</b>	<b>99,2</b>
darunter <sup>1</sup> ...							
<b>männlich</b>	<b>8.336</b>	<b>49,4</b>		<b>50,0</b>		<b>48,9</b>	
<b>weiblich</b>	<b>8.533</b>	<b>50,6</b>	<b>100</b>	<b>50,0</b>	<b>100</b>	<b>51,1</b>	<b>100</b>
darunter ...							
im gebärfähigen Alter von 15 bis 44 Jahren	3.044	18,0	35,7	18,7	37,4	18,3	35,7
davon im Alter von ... Jahren							
<b>unter 18</b>	<b>3.193</b>	<b>18,9</b>	<b>100</b>	<b>19,5</b>	<b>100</b>	<b>16,4</b>	<b>100</b>
davon im Alter von ... Jahren							
unter 6	1.012	6,0	31,7	6,7	34,6	5,9	35,9
6 bis 17	2.181	12,9	68,3	12,7	65,4	10,5	64,1
<b>18 bis 64</b>	<b>10.349</b>	<b>61,3</b>		<b>62,4</b>		<b>62,1</b>	
<b>65 oder mehr</b>	<b>3.327</b>	<b>19,7</b>	<b>100</b>	<b>18,1</b>	<b>100</b>	<b>21,6</b>	<b>100</b>
darunter im Alter von ... Jahren							
80 oder mehr	983	5,8	29,5	5,5	30,2	7,3	33,7
<b>darunter 18-Jährige oder Ältere mit einer Wohndauer<sup>2</sup> in Essen von ...</b>	<b>13.676</b>		<b>100</b>		<b>100</b>		<b>100</b>
unter 5 Jahren	1.612		11,8		15,7		16,4
20 oder mehr Jahren	9.163		67,0		60,8		60,0
davon ...							
Deutsche ohne weitere Staatsangehörigkeit	10.781	63,9		59,8		71,9	
<b>Doppelstaater/-innen<sup>3</sup> und Nichtdeutsche<sup>4</sup></b>	<b>6.088</b>	<b>36,1</b>	<b>100</b>	<b>40,2</b>	<b>100</b>	<b>28,1</b>	<b>100</b>
davon ...							
Doppelstaater/-innen <sup>3</sup>	2.629	15,6	43,2	15,9	39,5	10,7	38,0
Nichtdeutsche <sup>4</sup>	3.459	20,5	56,8	24,4	60,5	17,4	62,0
darunter mit einer der fünf häufigsten Staatsangehörigkeiten im Stadtteil, d.h. aus ...							
Türkei	1.589	9,4	26,1	7,3	18,1	4,0	14,4
Polen	842	5,0	13,8	5,0	12,4	3,5	12,5
Marokko	465	2,8	7,6	2,4	5,9	0,8	2,8
Libanon	292	1,7	4,8	2,2	5,4	1,0	3,4
Serbien (einschl. Kosovo) und Montenegro <sup>5</sup>	278	1,6	4,6	1,8	4,4	1,1	3,9
darunter im Alter von ... Jahren							
unter 18	1.613	50,5	26,5	56,3	27,2	44,4	25,9
davon im Alter von ... Jahren							
unter 6	530	52,4	8,7	57,8	9,7	46,7	9,8
6 bis 17	1.083	49,7	17,8	55,6	17,6	43,1	16,1
<b>Durchschnittsalter insgesamt</b>		<b>42,7</b>		<b>41,4</b>		<b>44,1</b>	
Deutsche ohne weitere Staatsangehörigkeit		47,2		46,9		48,3	
Doppelstaater/-innen <sup>3</sup> und Nichtdeutsche <sup>4</sup>		34,9		33,4		33,3	
Doppelstaater/-innen <sup>3</sup>		28,1		29,0		29,7	
Nichtdeutsche <sup>4</sup>		40,0		36,2		35,6	

1) Nach § 22 Abs. 3 PStG konnte seit dem 01.11.2013 für Personen mit nicht eindeutig männlichem oder weiblichem Geschlecht der Eintrag "ohne Angabe", seit dem 18.12.2018 kann auch das Kennzeichen "divers" in das Register eingetragen werden. Seit 2018 sind in Essen nur Einzelfälle verzeichnet, die aus Gründen der Geheimhaltung auf die Kategorien männlich und weiblich verteilt werden.  
 2) Bei Personen, für die kein Einzugs- bzw. Zuzugsdatum (mehr) in der Einwohnerdatei verzeichnet ist, wurde das Geburtsdatum als Einzugsdatum unterstellt.  
 3) mit deutscher und nichtdeutscher Staatsangehörigkeit  
 4) ausschließlich nichtdeutsche Staatsangehörigkeit  
 5) alle Staaten aus der ehemaligen Bundesrepublik Jugoslawien: die Staaten können nicht einzeln ausgewiesen werden, da die zusammengefassten Gebiete noch immer als Staatenschlüssel vorhanden sind. Serbien-Montenegro existierte vom 04.02.2003 bis zum 03.06.2006, spaltete sich dann in die unabhängigen Staaten Serbien und Montenegro auf; der Kosovo erklärte am 17.02.2008 seine Unabhängigkeit von Serbien  
 Quelle: Einwohnerdatei

**C Haushalte**

Stichtag 31.12.2020	24 Altenessen-Nord			Stadtbezirk V		Stadt Essen	
	Anzahl	Prozent	Prozent	Prozent	Prozent	Prozent	Prozent
Bevölkerung in Privathaushalten <sup>1</sup>	16.815						
<b>Privathaushalte</b>	<b>7.978</b>	<b>100</b>		<b>100</b>		<b>100</b>	
darunter ...							
<b>Einpersonenhaushalte</b>	<b>3.386</b>	<b>42,4</b>		<b>47,1</b>		<b>49,9</b>	
davon Haushalte ...							
ohne minderjährige Kinder	6.229	78,1		78,7		82,0	
<b>mit minderjährigen Kindern</b>	<b>1.749</b>	<b>21,9</b>	<b>100</b>	<b>21,3</b>	<b>100</b>	<b>18,0</b>	<b>100</b>
und zwar ...							
Haushalte mit 3 und mehr Kindern	330	4,1	18,9	4,3	20,2	2,8	15,6
Haushalte Alleinerziehender	425	5,3	24,3	5,7	26,9	4,5	24,8
	<b>Personen</b>						
<b>durchschnittliche Haushaltsgröße<sup>2</sup></b>	<b>2,1</b>			<b>2,0</b>		<b>1,9</b>	

1) Zu der Bevölkerung in Privathaushalten zählt die wohnberechtigte Bevölkerung (ohne Sonderanschriften wie z.B. Wohnheime und Flüchtlingsunterkünfte).

2) Einige wenige Personen haben neben dem Hauptwohnsitz auch einen oder mehrere Nebenwohnsitze in Essen. Diese Personen werden in mehr als einem Haushalt als Haushaltsmitglieder berücksichtigt.

Quelle: Einwohnerdatei und Haushaltgenerierung auf Basis der Einwohnerdatei

**D Natürliche Bevölkerungsbewegungen**

Jahr 2020	24 Altenessen-Nord			Stadtbezirk V		Stadt Essen	
	Anzahl	je 1.000 der Bevölkerung <sup>4</sup>	je 1.000 Frauen im Alter von 15 bis 44 Jahren <sup>4,5</sup>	je 1.000 der Bevölkerung <sup>4</sup>	je 1.000 Frauen im Alter von 15 bis 44 Jahren <sup>4,5</sup>	je 1.000 der Bevölkerung <sup>4</sup>	je 1.000 Frauen im Alter von 15 bis 44 Jahren <sup>4,5</sup>
<b>Lebendgeborene<sup>1</sup></b>	<b>162</b>	<b>9,6</b>	<b>53,2</b>	<b>10,8</b>	<b>58,0</b>	<b>9,8</b>	<b>53,6</b>
<b>Gestorbene<sup>2</sup></b>	<b>176</b>	<b>10,4</b>		<b>10,9</b>		<b>12,8</b>	
<b>Geburten- (+)/Sterbefallüberschuss (-)<sup>3</sup></b>	<b>- 14</b>	<b>- 0,8</b>		<b>- 0,1</b>		<b>- 3,0</b>	

1) Lebendgeborene von Müttern mit Hauptwohnung in Essen; vorläufige Zahlen

2) Gestorbene mit Hauptwohnung in Essen; vorläufige Zahlen

3) Bevölkerung am Ort der Hauptwohnung; vorläufige Zahlen

4) Bevölkerung am Ort der Hauptwohnung am 31.12.

5) allgemeine Fruchtbarkeitsziffer

Quellen: Geburten-, Sterbefall- und Einwohnerdatei

**E Wanderungsbewegungen**

Jahr 2020	24 Altenessen-Nord		Stadtbezirk V	Stadt Essen
	Anzahl	je 1.000 der Bevölkerung <sup>3</sup>	je 1.000 der Bevölkerung <sup>3</sup>	je 1.000 der Bevölkerung <sup>3</sup>
<b>Wanderungen über die Stadtgrenze</b>				
Zuzüge <sup>1</sup>	586	34,7	47,2	49,1
Fortzüge <sup>1</sup>	597	35,4	43,2	46,1
<b>Wanderungsgewinne (+)/-verluste (-)<sup>1</sup></b>	<b>- 11</b>	<b>- 0,7</b>	<b>+ 4,0</b>	<b>+ 3,0</b>
<b>Wanderungsgewinne (+)/-verluste (-) durch Umzüge<sup>2</sup></b>	<b>- 123</b>	<b>- 7,3</b>	<b>- 4,1</b>	<b>-</b>
<b>Wanderungsgewinne (+)/-verluste (-) insgesamt</b>	<b>- 134</b>	<b>- 7,9</b>	<b>- 0,2</b>	<b>+ 3,0</b>

1) von Personen, die vor oder nach der Wanderung zur Bevölkerung am Ort der Hauptwohnung zählen

2) Umzüge von Personen, die zur Bevölkerung am Ort der Hauptwohnung zählen, d.h. Ummeldungen eines Hauptwohnsitzes innerhalb der Stadt Essen.

3) Bevölkerung am Ort der Hauptwohnung am 31.12.

Quellen: Wanderungsdatei; Einwohnerdatei

**F Gebäude, Wohnungen, Wohnraumversorgung**

Stichtag 31.12.2020 <sup>1</sup>	24 Altenessen-Nord			Stadtbezirk V		Stadt Essen	
	Anzahl	Prozent	Prozent	Prozent	Prozent	Prozent	Prozent
<b>Gebäude mit Wohnraum</b>	<b>2.811</b>	<b>100</b>		<b>100</b>		<b>100</b>	
darunter ...							
<b>reine Wohngebäude<sup>2</sup></b>	<b>2.704</b>	<b>96,2</b>	<b>100</b>	<b>96,6</b>	<b>100</b>	<b>96,7</b>	<b>100</b>
darunter mit ...							
1 oder 2 Wohnungen	1.598	56,8	59,1	49,8	51,6	52,4	54,2
darunter erbaut ...							
in den letzten fünf Jahren	65	2,3		1,8		1,2	
vor 1949	810	28,8		33,9		31,7	
darin ...							
<b>Wohnungen<sup>3</sup></b>	<b>8.695</b>	<b>100</b>	<b>3,1</b>	<b>100</b>	<b>3,6</b>	<b>100</b>	<b>3,5</b>
darunter ...							
vom Eigentümer selbst genutzt	1.823	21,0		16,9		22,2	
	<b>qm</b>	<b>qm je Wohnung</b>	<b>qm je Person<sup>4</sup></b>	<b>qm je Wohnung</b>	<b>qm je Person<sup>4</sup></b>	<b>qm je Wohnung</b>	<b>qm je Person<sup>4</sup></b>
<b>Wohnfläche<sup>3</sup></b>	<b>647.381</b>	<b>74,5</b>	<b>38,2</b>	<b>70,4</b>	<b>36,1</b>	<b>76,9</b>	<b>41,8</b>

1) vorläufige Zahlen

2) Gebäude, die mindestens mit 50 % der Gesamtnutzfläche Wohnzwecken dienen; über Veränderungen der Gebäudeart durch Abbrüche von Gebäudeteilen liegen keine Informationen vor.

3) in reinen Wohngebäuden und sonstigen Gebäuden mit Wohnraum

4) wohnberechtigte Bevölkerung am 31.12.2020

Quellen: Fortschreibung der Daten der Gebäude- und Wohnungszählung vom 09.05.2011 anhand der Angaben des Amtes für Stadtplanung und Bauordnung über die Bautätigkeit, Einwohnerdatei, Finanzbuchhaltung und Stadtsteueramt, Abteilung Grundbesitzabgaben

## G Kraftfahrzeuge

Stichtag 31.12.2020 <sup>1</sup>	24 Altenessen-Nord			Stadtbezirk V		Stadt Essen <sup>4</sup>	
	Anzahl	Prozent	je 1.000 der voll-jährigen Bevölkerung <sup>3</sup>	Prozent	je 1.000 der voll-jährigen Bevölkerung <sup>3</sup>	Prozent	je 1.000 der voll-jährigen Bevölkerung <sup>3</sup>
<b>Personenkraftwagen<sup>2</sup> mit Fahrberechtigung</b> darunter zugelassen auf ...	<b>7.728</b>	<b>100</b>	<b>565</b>	<b>100</b>	<b>536</b>	<b>100</b>	<b>587</b>
<b>natürliche Personen</b>	<b>6.904</b>	<b>89,3</b>	<b>505</b>	<b>86,6</b>	<b>464</b>	<b>86,7</b>	<b>509</b>

1) Der Stichtag wurde anders als bei sonstigen Veröffentlichungen (dort 30.09.) mit dem Ziel gewählt, Daten für alle Merkmale zu einem einheitlichen Stichtag auszuweisen. Saisonbedingt kann die Zahl der PKW etwas geringer sein, da in den Wintermonaten z.B. Cabriolets abgemeldet werden.

2) ohne Behördenfahrzeuge und auswärtige Halter/-innen

3) Bevölkerung am Ort der Hauptwohnung im Alter von 18 oder mehr Jahren

4) einschließlich räumlich nicht eindeutig zuzuordnende Fälle

Quellen: Kraftfahrzeugdatei und Einwohnerdatei

H Erwerbsfähige Bevölkerung, Sozialversicherungspflichtig Beschäftigte am Wohnort<sup>1</sup> und Arbeitslose

Stichtag 31.12.2020	24 Altenessen-Nord			Stadtbezirk V <sup>6</sup>		Stadt Essen <sup>5</sup>	
	Anzahl	Prozent	in Prozent der jeweiligen erwerbsfähigen Bevölkerung	Prozent	in Prozent der jeweiligen erwerbsfähigen Bevölkerung	Prozent	in Prozent der jeweiligen erwerbsfähigen Bevölkerung
<b>Bevölkerung am Ort der Hauptwohnung im erwerbsfähigen Alter von 18 bis 64 Jahren</b>	<b>10.349</b>	<b>100</b>	<b>100</b>	<b>100</b>	<b>100</b>	<b>100</b>	<b>100</b>
davon ...							
Männer	5.231	50,5	100	51,6	100	50,5	100
Frauen	5.118	49,5	100	48,4	100	49,5	100
darunter im Alter von ... Jahren							
18 bis 24	1.345	13,0	100	14,0	100	12,1	100
55 bis 64	2.343	22,6	100	21,7	100	22,8	100
davon ...							
Deutsche (einschließlich Doppelstaater/-innen)	7.838	75,7	100	71,8	100	79,4	100
Nichtdeutsche	2.511	24,3	100	28,2	100	20,6	100
<b>Sozialversicherungspflichtig Beschäftigte am Wohnort<sup>1</sup></b>	<b>5.622</b>	<b>100</b>	<b>54,3</b>	<b>100</b>	<b>52,2</b>	<b>100</b>	<b>57,3</b>
davon ...							
Männer	3.134	55,7	59,9	56,4	57,0	53,5	60,7
Frauen	2.488	44,3	48,6	43,6	47,0	46,5	53,9
darunter ...							
Deutsche	4.648	82,7	59,3	81,0	58,8	86,8	62,7
Nichtdeutsche	966	17,2	38,5	18,8	34,9	13,0	36,3
<b>Arbeitslose<sup>2</sup></b>	<b>1.168</b>	<b>100</b>	<b>11,3</b>	<b>100</b>	<b>13,0</b>	<b>100</b>	<b>9,1</b>
darunter ...							
ohne abgeschlossene Berufsausbildung <sup>3</sup>	872	74,7	8,4	76,1	9,9	68,4	6,2
davon ...							
Männer	635	54,4	12,1	56,1	14,1	55,1	9,9
Frauen	533	45,6	10,4	43,9	11,8	44,9	8,2
darunter im Alter von ... Jahren							
unter 25	122	10,4	9,1	10,5	9,8	9,0	6,7
55 oder mehr	171	14,6	7,3	13,2	7,9	15,4	6,1
darunter ...							
Deutsche	755	64,6	9,6	59,1	10,7	62,4	7,1
Nichtdeutsche <sup>4</sup>	406	34,8	16,2	40,3	18,6	37,2	16,4

1) Wohnort Essen, Arbeitsort Essen oder außerhalb

2) Arbeitslose sind Personen bis zur Vollendung des 65. Lebensjahres, die in der Bundesrepublik Deutschland wohnen, die nicht oder nur kurzzeitig in einem Beschäftigungsverhältnis stehen, eine versicherungspflichtige, mindestens 15 Stunden wöchentlich umfassende Beschäftigung suchen, die eine angestrebte Arbeitnehmertätigkeit ausüben können und dürfen und für eine Arbeitsaufnahme als Arbeitnehmer sofort zur Verfügung stehen. Sie müssen sich persönlich bei ihrer zuständigen Arbeitsagentur gemeldet haben. Teilnehmer an Maßnahmen der aktiven Arbeitsmarktpolitik gelten nicht als arbeitslos.

3) einschließlich ohne Angabe zur Berufsausbildung

4) Nichtdeutsche müssen die allgemeinen Kriterien für Arbeitslosigkeit erfüllen und eine Arbeitnehmertätigkeit in der Bundesrepublik ausüben dürfen.

5) einschließlich räumlich nicht eindeutig zuzuordnende Fälle

6) Aufgrund fehlender Daten wurden einige Angaben zu Arbeitslosen geschätzt.

Quellen: Bundesagentur für Arbeit; erster veröffentlichter Stand, spätere Revisionen werden nicht berücksichtigt; Einwohnerdatei

**I Existenzsichernde Leistungen**

Stichtag 31.12.2020	24 Altenessen-Nord			Stadtbezirk V		Stadt Essen <sup>2</sup>	
	Anzahl	Prozent	Prozent an Bevölkerung <sup>3</sup>	Prozent	Prozent an Bevölkerung <sup>3</sup>	Prozent	Prozent an Bevölkerung <sup>3</sup>
<b>Personen mit Bezug existenzsichernder Leistungen außerhalb von Einrichtungen<sup>1</sup></b> darunter mit Leistungen gemäß ...	<b>3.584</b>	<b>100</b>	<b>21,2</b>	<b>100</b>	<b>26,2</b>	<b>100</b>	<b>17,4</b>
SGB II <sup>4</sup> : Grundsicherung für Arbeitsuchende	3.124	87,2	18,5	88,0	23,1	85,4	14,8
SGB XII, Kapitel 4: Grundsicherung im Alter	216	6,0	1,3	5,7	1,5	6,9	1,2
SGB XII, Kapitel 4: Grundsicherung bei dauerhafter Erwerbsminderung	143	4,0	0,8	2,9	0,8	4,2	0,7
Asylbewerberleistungsgesetz	79	2,2	0,5	2,8	0,7	2,6	0,4
davon im Alter von ... Jahren	<b>Anzahl</b>	<b>Prozent</b>	<b>Prozent an Gleichaltrigen</b>	<b>Prozent</b>	<b>Prozent an Gleichaltrigen</b>	<b>Prozent</b>	<b>Prozent an Gleichaltrigen</b>
unter 18	1.157	32,3	36,2	32,6	43,9	30,9	32,8
18 bis 64	2.190	61,1	21,2	61,1	25,6	61,4	17,2
65 oder mehr	237	6,6	7,1	6,4	9,2	7,7	6,2

1) einschließlich Sozialgesetzbuch (SGB) XII, Kapitel 3: laufende Hilfe zum Lebensunterhalt 2) einschließlich räumlich nicht zuzuordnender Personen  
 3) Bevölkerung am Ort der Hauptwohnung 4) einschl. Personen ohne Leistungsbezug in Bedarfsgemeinschaften mit SGB II Bezug  
 Quellen: Leistungsempfänger- und Einwohnerdatei sowie Daten der Bundesagentur für Arbeit

**J Kinderbetreuung**

Kindergartenjahr 2020/2021	24 Altenessen-Nord		Stadtbezirk V	Stadt Essen
	Anzahl	Versorgungsquote <sup>3</sup>	Versorgungsquote <sup>3</sup>	Versorgungsquote <sup>3</sup>
Kinder in den Kindergartenjahrgängen <sup>1</sup> unter 3 Jahren	504			
3 Jahre bis zur Schulpflicht	561			
<b>Betreuungsplätze<sup>2</sup> für Kinder im Alter von ... unter 3 Jahren</b>	<b>145</b>	<b>28,8</b>	<b>28,8</b>	<b>36,0</b>
<b>3 Jahren bis zur Schulpflicht</b>	<b>500</b>	<b>89,1</b>	<b>94,6</b>	<b>92,0</b>

1) Bevölkerung am Ort der Hauptwohnung zum Stichtag 30.09 in den Kindergartenjahrgängen: unter 3 Jahre = geboren 01.10.2017 bis 30.09.2020; 3 Jahre bis zur Schulpflicht = geboren 01.10.2014 bis 30.09.2017 plus 2 Geburtsmonate vom 01.10.2017 bis 30.11.2017  
 2) Ausgewiesen sind nur geförderte Plätze: geplante und beim Land NRW gemeldete Plätze in Kindertageseinrichtungen, von den Kindertagespflege-Fachverbänden vorgehaltene Plätze bei Tagesmüttern oder -vätern, die durch Pflegeerlaubnis nach § 43 SGB VII zur Betreuung von bis zu fünf Kindern befugt sind. Stichtag 01.03.2020  
 3) Betreuungsplätze / Kinder in den entsprechenden Kinderjahrgängen \*100  
 Quellen: Stadt Essen, Jugendamt (Hrsg.): Kinderbetreuungsangebote in Essen im Kita-Jahr 2020 - 2021, Daten zur Versorgung in den Bezirken und Stadtteilen; Einwohnerdatei

**K Übergänger/-innen von Grundschulen zu weiterführenden Schulen**

Schuljahr 2020/2021	24 Altenessen-Nord		Stadtbezirk V	Stadt Essen
	Anzahl	Prozent	Prozent	Prozent
<b>Übergänger/-innen von Grundschulen<sup>1</sup></b> darunter ...	<b>156</b>	<b>100</b>	<b>100</b>	<b>100</b>
zu Gymnasien	59	37,8	33,8	45,4
zu Gesamtschulen/zur Sekundarschule	39	25,0	33,6	25,7

1) nur Übergänger/-innen mit Hauptwohnsitz in Essen  
 Quelle: Fachbereich Schule

**L Gesundheit von Schulanfänger/-innen**

2020	24 Altenessen-Nord		Stadtbezirk V	Stadt Essen <sup>3</sup>
	Anzahl	Prozent	Prozent	Prozent
<b>Schulanfänger/-innen<sup>1</sup></b> und zwar ...	<b>189</b>	<b>100</b>	<b>100</b>	<b>100</b>
ohne Gesundheitsstörungen in den schulelevanten Entwicklungsbereichen <sup>2</sup>	87	46,0	48,8	57,6
ohne Gewichtsprobleme	144	76,2	76,2	78,1

1) Schulanfänger/-innen und zurückgestellte Schulanfänger/-innen, die erneut zur Einschulungsuntersuchung kamen  
 2) der Körperkoordination, der Visuomotorik und der Sprache 3) einschließlich der räumlich nicht zuzuordnenden Schulanfänger/-innen  
 Quelle: Schuleingangsuntersuchung

**M Kommunalwahlen**

13.09.2020	24 Altenessen-Nord		Stadtbezirk V	Stadt Essen
	Anzahl	Prozent	Prozent	Prozent
<b>Wahlberechtigte</b> davon ... bei der Wahl zum Rat der Stadt	<b>11.977</b>	<b>100</b>	<b>100</b>	<b>100</b>
<b>Nichtwähler/-innen</b>	7.355	61,4	64,5	51,9
<b>Wähler/-innen</b> darunter ...	<b>4.622</b>	<b>38,6</b>	<b>35,5</b>	<b>48,1</b>
<b>gültige Stimmen</b> davon ...	<b>4.559</b>	<b>100</b>	<b>100</b>	<b>100</b>
SPD	1.313	28,8	33,3	24,3
CDU	1.438	31,5	26,0	34,4
GRÜNE	471	10,3	9,6	18,6
DIE LINKE	110	2,4	3,2	3,9
EBB-FW	188	4,1	5,3	2,9
AfD	626	13,7	14,0	7,5
FDP	80	1,8	2,1	3,0
Sonstige <sup>1</sup>	333	7,3	6,5	5,3

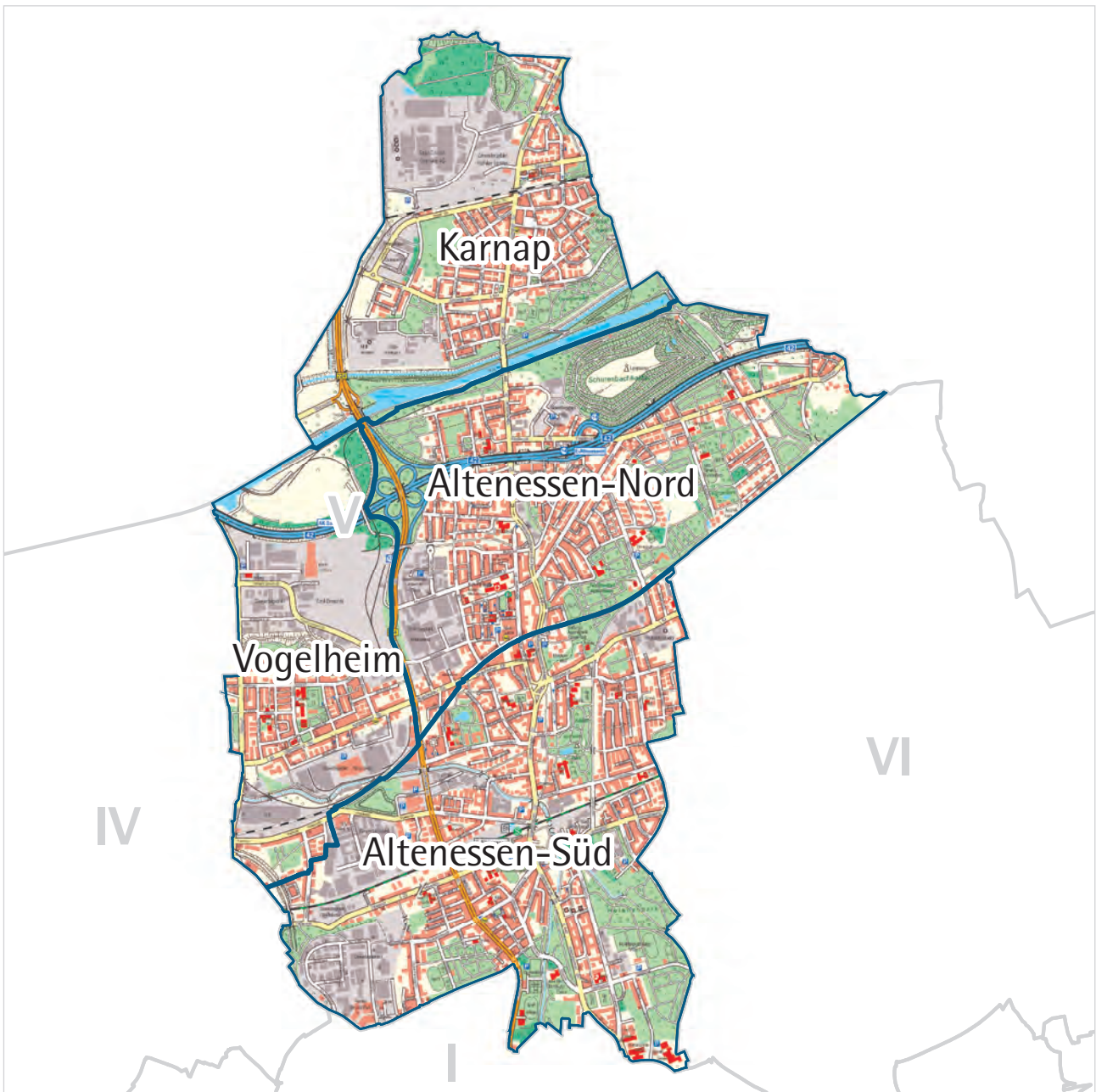
1) Stimmenanteile in der Stadt unter 3 %  
 Quelle: Amt für Statistik, Stadtforschung und Wahlen





# Stadtbezirk V

- Altenessen / Karnap /  
Vogelheim -



**A Fläche und Bevölkerungsdichte**

Stichtag 31.12.2020	Stadtbezirk V		
	Quadratmeter	Prozent	Bevölkerung <sup>2</sup> je 10.000 qm = Hektar
<b>Fläche insgesamt</b>	<b>18.226.761</b>	<b>100</b>	<b>31,9</b>
darunter ...			
bebaute Fläche	8.421.973	46,2	69,1
Erholungs- und Freiflächen <sup>1</sup>	4.917.346	27,0	118,4

1) Parks und Grünanlagen, Spiel- und Sportplätze, Wald- und Wasserflächen

2) Bevölkerung am Ort der Hauptwohnung

Quellen: Amtliches Liegenschaftskatasterinformationssystem, Einwohnerdatei

**B Bevölkerung**

Stichtag 31.12.2020	Stadtbezirk V		
	Anzahl	Prozent	Prozent
<b>wohnberechtigte Bevölkerung</b>	<b>58.417</b>		<b>100</b>
davon ...			
Bevölkerung nur mit Nebenwohnsitz	213		0,4
<b>Bevölkerung am Ort der Hauptwohnung</b>	<b>58.204</b>	<b>100</b>	<b>99,6</b>
darunter <sup>1</sup> ...			
<b>männlich</b>	<b>29.127</b>	<b>50,0</b>	
<b>weiblich</b>	<b>29.077</b>	<b>50,0</b>	<b>100</b>
darunter ...			
im gebärfähigen Alter von 15 bis 44 Jahren	10.878	18,7	37,4
davon im Alter von ... Jahren			
<b>unter 18</b>	<b>11.322</b>	<b>19,5</b>	<b>100</b>
davon im Alter von ... Jahren			
unter 6	3.921	6,7	34,6
6 bis 17	7.401	12,7	65,4
<b>18 bis 64</b>	<b>36.341</b>	<b>62,4</b>	
<b>65 oder mehr</b>	<b>10.541</b>	<b>18,1</b>	<b>100</b>
darunter im Alter von ... Jahren			
80 oder mehr	3.186	5,5	30,2
<b>darunter 18-Jährige oder Ältere</b>	<b>46.882</b>		<b>100</b>
<b>mit einer Wohndauer<sup>2</sup> in Essen von ...</b>			
unter 5 Jahren	7.381		15,7
20 oder mehr Jahren	28.481		60,8
davon ...			
Deutsche ohne weitere Staatsangehörigkeit	34.782	59,8	
<b>Doppelstaater/-innen<sup>3</sup> und Nichtdeutsche<sup>4</sup></b>	<b>23.422</b>	<b>40,2</b>	<b>100</b>
davon ...			
Doppelstaater/-innen <sup>3</sup>	9.240	15,9	39,5
Nichtdeutsche <sup>4</sup>	14.182	24,4	60,5
darunter aus einer der fünf häufigsten Staatsangehörigkeiten in einem der vier Stadtteile des Stadtbezirks V, d.h. aus ...			
Irak	1.017	1,7	4,3
Libanon	1.254	2,2	5,4
Marokko	1.381	2,4	5,9
Polen	2.914	5,0	12,4
Rumänien	976	1,7	4,2
Serbien (einschl. Kosovo) und Montenegro <sup>5</sup>	1.037	1,8	4,4
Syrien	1.991	3,4	8,5
Türkei	4.249	7,3	18,1

1) Nach § 22 Abs. 3 PStG konnte seit dem 01.11.2013 für Personen mit nicht eindeutig männlichem oder weiblichem Geschlecht der Eintrag "ohne Angabe", seit dem 18.12.2018 kann auch das Kennzeichen "divers" in das Register eingetragen werden. Seit 2018 sind in Essen nur Einzelfälle verzeichnet, die aus Gründen der Geheimhaltung auf die Kategorien männlich und weiblich verteilt werden.

2) Bei Personen, für die kein Einzugs- bzw. Zugzugsdatum (mehr) in der Einwohnerdatei verzeichnet ist, wurde das Geburtsdatum als Einzugsdatum unterstellt.

3) mit deutscher und nichtdeutscher Staatsangehörigkeit

4) ausschließlich nichtdeutsche Staatsangehörigkeit

5) alle Staaten aus der ehemaligen Bundesrepublik Jugoslawien: die Staaten können nicht einzeln ausgewiesen werden, da die zusammengefassten Gebiete noch immer als Staatenschlüssel vorhanden sind. Serbien-Montenegro existierte vom 04.02.2003 bis zum 03.06.2006, splittete sich dann in die unabhängigen Staaten Serbien und Montenegro auf; der Kosovo erklärte am 17.02.2008 seine Unabhängigkeit von Serbien

Quelle: Einwohnerdatei

**B Bevölkerung - Fortsetzung**

Stichtag 31.12.2020	Stadtbezirk V		
	Anzahl	Prozent an Gleichaltrigen	Prozent
<b>Bevölkerung am Ort der Hauptwohnung</b>	<b>58.204</b>		
darunter ...			
<b>Doppelstaater/-innen<sup>3</sup> und Nichtdeutsche<sup>4</sup></b>	<b>23.422</b>		<b>100</b>
darunter im Alter von ... Jahren			
unter 18	6.377	56,3	27,2
davon im Alter von ... Jahren			
unter 6	2.265	57,8	9,7
6 bis 17	4.112	55,6	17,6
		<b>Jahre</b>	
<b>Durchschnittsalter insgesamt</b>		<b>41,4</b>	
Deutsche ohne weitere Staatsangehörigkeit		46,9	
Doppelstaater/-innen <sup>3</sup> und Nichtdeutsche <sup>4</sup>		33,4	
Doppelstaater/-innen <sup>3</sup>		29,0	
Nichtdeutsche <sup>4</sup>		36,2	

- 1) Nach § 22 Abs. 3 PStG konnte seit dem 01.11.2013 für Personen mit nicht eindeutig männlichem oder weiblichem Geschlecht der Eintrag "ohne Angabe", seit dem 18.12.2018 kann auch das Kennzeichen "divers" in das Register eingetragen werden. Seit 2018 sind in Essen nur Einzelfälle verzeichnet, die aus Gründen der Geheimhaltung auf die Kategorien männlich und weiblich verteilt werden.  
 2) Bei Personen, für die kein Einzugs- bzw. Zuzugsdatum (mehr) in der Einwohnerdatei verzeichnet ist, wurde das Geburtsdatum als Einzugsdatum unterstellt.  
 3) mit deutscher und nichtdeutscher Staatsangehörigkeit  
 4) ausschließlich nichtdeutsche Staatsangehörigkeit  
 5) alle Staaten aus der ehemaligen Bundesrepublik Jugoslawien: die Staaten können nicht einzeln ausgewiesen werden, da die zusammengefassten Gebiete noch immer als Staatenschlüssel vorhanden sind. Serbien-Montenegro existierte vom 04.02.2003 bis zum 03.06.2006, splittete sich dann in die unabhängigen Staaten Serbien und Montenegro auf; der Kosovo erklärte am 17.02.2008 seine Unabhängigkeit von Serbien  
 Quelle: Einwohnerdatei

**C Haushalte**

Stichtag 31.12.2020	Stadtbezirk V		
	Anzahl	Prozent	Prozent
Bevölkerung in Privathaushalten <sup>1</sup>	57.764		
<b>Privathaushalte</b>	<b>28.670</b>	<b>100</b>	
darunter ...			
<b>Einpersonenhaushalte</b>	<b>13.504</b>	<b>47,1</b>	
davon Haushalte ...			
ohne minderjährige Kinder	22.566	78,7	
<b>mit minderjährigen Kindern</b>	<b>6.104</b>	<b>21,3</b>	<b>100</b>
und zwar ...			
Haushalte mit 3 und mehr Kindern	1.231	4,3	20,2
Haushalte Alleinerziehender	1.645	5,7	26,9
		<b>Personen</b>	
<b>durchschnittliche Haushaltsgröße<sup>2</sup></b>		<b>2,0</b>	

- 1) Zu der Bevölkerung in Privathaushalten zählt die wohnberechtigte Bevölkerung (ohne Sonderanschriften wie z.B. Wohnheime und Flüchtlingsunterkünfte).  
 2) Einige wenige Personen haben neben dem Hauptwohnsitz auch einen oder mehrere Nebenwohnsitze in Essen. Diese Personen werden in mehr als einem Haushalt als Haushaltsmitglieder berücksichtigt.  
 Quelle: Einwohnerdatei und Haushaltgenerierung auf Basis der Einwohnerdatei

**D Natürliche Bevölkerungsbewegungen**

Jahr 2020	Stadtbezirk V		
	Anzahl	je 1.000 der Bevölkerung <sup>4</sup>	je 1.000 Frauen im Alter von 15 bis 44 Jahren <sup>4,5</sup>
<b>Lebendgeborene<sup>1</sup></b>	<b>631</b>	<b>10,8</b>	<b>58,0</b>
<b>Gestorbene<sup>2</sup></b>	<b>634</b>	<b>10,9</b>	
<b>Geburten- (+)/Sterbefallüberschuss (-)<sup>3</sup></b>	<b>- 3</b>	<b>- 0,1</b>	

- 1) Lebendgeborene von Müttern mit Hauptwohnung in Essen; vorläufige Zahlen  
 2) Gestorbene mit Hauptwohnung in Essen; vorläufige Zahlen  
 3) Bevölkerung am Ort der Hauptwohnung; vorläufige Zahlen  
 4) Bevölkerung am Ort der Hauptwohnung am 31.12.  
 5) allgemeine Fruchtbarkeitsziffer  
 Quellen: Geburten-, Sterbefall- und Einwohnerdatei

**E Wanderungsbewegungen**

Jahr 2020	Stadtbezirk V	
	Anzahl	je 1.000 der Bevölkerung <sup>3</sup>
<b>Wanderungen über die Stadtgrenze</b>		
Zuzüge <sup>1</sup>	2.747	47,2
Fortzüge <sup>1</sup>	2.517	43,2
<b>Wanderungsgewinne (+)/-verluste (-)<sup>1</sup></b>	<b>+ 230</b>	<b>4,0</b>
<b>Wanderungsgewinne (+)/-verluste (-) durch Umzüge<sup>2</sup></b>	<b>- 239</b>	<b>- 4,1</b>
<b>Wanderungsgewinne (+)/-verluste (-) insgesamt</b>	<b>- 9</b>	<b>- 0,2</b>

- 1) von Personen, die vor oder nach der Wanderung zur Bevölkerung am Ort der Hauptwohnung zählen  
 2) Umzüge von Personen, die zur Bevölkerung am Ort der Hauptwohnung zählen, d.h. Ummeldungen eines Hauptwohnsitzes innerhalb der Stadt Essen.  
 3) Bevölkerung am Ort der Hauptwohnung am 31.12.  
 Quellen: Wanderungsdatei; Einwohnerdatei

**F Gebäude, Wohnungen, Wohnraumversorgung**

Stichtag 31.12.2020 <sup>1</sup>	Stadtbezirk V		
	Anzahl	Prozent	Prozent
<b>Gebäude mit Wohnraum</b>	<b>8.311</b>	<b>100</b>	
darunter ...			
<b>reine Wohngebäude<sup>2</sup></b>	8.026	96,6	<b>100</b>
darunter mit ...			
1 oder 2 Wohnungen	4.141	49,8	51,6
darunter erbaut ...			
in den letzten fünf Jahren	149	1,8	
vor 1949	2.818	33,9	
darin ...			
<b>Wohnungen<sup>3</sup></b>	<b>29.927</b>	<b>100</b>	
darunter ...			
vom Eigentümer selbst genutzt	5.069	16,9	
	<b>qm</b>	<b>qm je Wohnung</b>	<b>qm je Person<sup>4</sup></b>
<b>Wohnfläche<sup>3</sup></b>	<b>2.108.162</b>	<b>70,4</b>	<b>36,1</b>

- 1) vorläufige Zahlen  
 2) Gebäude, die mindestens mit 50 % der Gesamtnutzfläche Wohnzwecken dienen; über Veränderungen der Gebäudeart durch Abbrüche von Gebäudeteilen liegen keine Informationen vor.  
 3) in reinen Wohngebäuden und sonstigen Gebäuden mit Wohnraum  
 4) wohnberechtigte Bevölkerung am 31.12.2020  
 Quellen: Fortschreibung der Daten der Gebäude- und Wohnungszählung vom 09.05.2011 anhand der Angaben des Amtes für Stadtplanung und Bauordnung über die Bautätigkeit, Einwohnerdatei, Finanzbuchhaltung und Stadtsteueramt, Abteilung Grundbesitzabgaben

**G Kraftfahrzeuge**

Stichtag 31.12.2020 <sup>1</sup>	Stadtbezirk V		
	Anzahl	Prozent	je 1.000 der voll-jährigen Bevölkerung <sup>3</sup>
<b>Personenkraftwagen<sup>2</sup> mit Fahrberechtigung</b>	<b>25.151</b>	<b>100</b>	<b>536</b>
darunter zugelassen auf ...			
<b>natürliche Personen</b>	<b>21.775</b>	<b>86,6</b>	<b>464</b>

- 1) Der Stichtag wurde anders als bei sonstigen Veröffentlichungen (dort 30.09.) mit dem Ziel gewählt, Daten für alle Merkmale zu einem einheitlichen Stichtag auszuweisen. Saisonbedingt kann die Zahl der PKW etwas geringer sein, da in den Wintermonaten z.B. Cabriolets abgemeldet werden.  
 2) ohne Behördenfahrzeuge und auswärtige Halter/-innen  
 3) Bevölkerung am Ort der Hauptwohnung im Alter von 18 oder mehr Jahren  
 Quellen: Kraftfahrzeugdatei und Einwohnerdatei

**H Erwerbsfähige Bevölkerung, Sozialversicherungspflichtig Beschäftigte am Wohnort<sup>1</sup> und Arbeitslose**

Stichtag 31.12.2020	Stadtbezirk V <sup>5</sup>		
	Anzahl	Prozent	in Prozent der jeweiligen erwerbsfähigen Bevölkerung
<b>Bevölkerung am Ort der Hauptwohnung im erwerbsfähigen Alter von 18 bis 64 Jahren</b>	<b>36.341</b>	<b>100</b>	<b>100</b>
darunter ...			
Männer	18.760	51,6	100
Frauen	17.581	48,4	100
darunter im Alter von ... Jahren			
18 bis 24	5.073	14,0	100
55 bis 64	7.898	21,7	100
davon ...			
Deutsche (einschließlich Doppelstaater/-innen)	26.107	71,8	100
Nichtdeutsche	10.234	28,2	100
<b>Sozialversicherungspflichtig Beschäftigte am Wohnort<sup>1</sup></b>	<b>18.961</b>	<b>100</b>	<b>52,2</b>
darunter ...			
Männer	10.694	56,4	57,0
Frauen	8.267	43,6	47,0
darunter ...			
Deutsche	15.357	81,0	58,8
Nichtdeutsche	3.571	18,8	34,9
<b>Arbeitslose<sup>2</sup></b>	<b>4.729</b>	<b>100</b>	<b>13,0</b>
darunter ...			
ohne abgeschlossene Berufsausbildung <sup>3</sup>	3.599	76,1	9,9
davon ...			
Männer	2.651	56,1	14,1
Frauen	2.078	43,9	11,8
darunter im Alter von ... Jahren			
unter 25	497	10,5	9,8
55 oder mehr	622	13,2	7,9
darunter ...			
Deutsche	2.796	59,1	10,7
Nichtdeutsche <sup>4</sup>	1.905	40,3	18,6

- 1) Wohnort Essen, Arbeitsort Essen oder außerhalb  
 2) Arbeitslose sind Personen bis zur Vollendung des 65. Lebensjahres, die in der Bundesrepublik Deutschland wohnen, die nicht oder nur kurzzeitig in einem Beschäftigungsverhältnis stehen, eine versicherungspflichtige, mindestens 15 Stunden wöchentlich umfassende Beschäftigung suchen, die eine angestrebte Arbeitnehmertätigkeit ausüben können und dürfen und für eine Arbeitsaufnahme als Arbeitnehmer sofort zur Verfügung stehen. Sie müssen sich persönlich bei ihrer zuständigen Arbeitsagentur gemeldet haben. Teilnehmer an Maßnahmen der aktiven Arbeitsmarktpolitik gelten nicht als arbeitslos.  
 3) einschließlich ohne Angabe zur Berufsausbildung  
 4) Nichtdeutsche müssen die allgemeinen Kriterien für Arbeitslosigkeit erfüllen und eine Arbeitnehmertätigkeit in der Bundesrepublik ausüben dürfen.  
 5) Aufgrund fehlender Daten wurden einige Angaben zu Arbeitslosen geschätzt.  
 Quellen: Bundesagentur für Arbeit; erster veröffentlichter Stand, spätere Revisionen werden nicht berücksichtigt; Einwohnerdatei

**I Existenzsichernde Leistungen**

Stichtag 31.12.2020	Stadtbezirk V		
	Anzahl	Prozent	Prozent an Bevölkerung <sup>2</sup>
<b>Personen mit Bezug existenzsichernder Leistungen außerhalb von Einrichtungen<sup>1</sup></b> darunter mit Leistungen gemäß ...	<b>15.264</b>	<b>100</b>	<b>26,2</b>
SGB II <sup>3</sup> : Grundsicherung für Arbeitsuchende	13.425	88,0	23,1
SGB XII, Kapitel 4: Grundsicherung im Alter	865	5,7	1,5
SGB XII, Kapitel 4: Grundsicherung bei dauerhafter Erwerbsminderung	438	2,9	0,8
Asylbewerberleistungsgesetz	431	2,8	0,7
davon im Alter von ... Jahren	<b>Anzahl</b>	<b>Prozent</b>	<b>Prozent an Gleichaltrigen</b>
unter 18	4.972	32,6	43,9
18 bis 64	9.321	61,1	25,6
65 oder mehr	971	6,4	9,2

1) einschließlich Sozialgesetzbuch (SGB) XII, Kapitel 3: laufende Hilfe zum Lebensunterhalt  
 2) Bevölkerung am Ort der Hauptwohnung  
 3) einschl. Personen ohne Leistungsbezug in Bedarfsgemeinschaften mit SGB II Bezug  
 Quellen: Leistungsempfänger- und Einwohnerdatei sowie Daten der Bundesagentur für Arbeit

**J Kinderbetreuung**

Kindergartenjahr 2020/2021	Stadtbezirk V	
	Anzahl	Versorgungsquote <sup>3</sup>
Kinder in den Kindergartenjahrgängen <sup>1</sup>		
unter 3 Jahren	1.960	
3 Jahre bis zur Schulpflicht	2.120	
<b>Betreuungsplätze<sup>2</sup> für Kinder im Alter von ...</b>		
<b>unter 3 Jahren</b>	<b>565</b>	<b>28,8</b>
<b>3 Jahren bis zur Schulpflicht</b>	<b>2.005</b>	<b>94,6</b>

1) Bevölkerung am Ort der Hauptwohnung zum Stichtag 30.09 in den Kindergartenjahrgängen: unter 3 Jahre = geboren 01.10.2017 bis 30.09.2020; 3 Jahren bis zur Schulpflicht = geboren 01.10.2014 bis 30.09.2017 plus 2 Geburtsmonate vom 01.10.2017 bis 30.11.2017  
 2) Ausgewiesen sind nur geförderte Plätze: geplante und beim Land NRW gemeldete Plätze in Kindertageseinrichtungen, von den Kindertagespflege-Fachverbänden vorgehaltene Plätze bei Tagesmüttern oder -vätern, die durch Pflegeurlaub nach § 43 SGB VII zur Betreuung von bis zu fünf Kindern befugt sind. Stichtag 01.03.2020  
 3) Betreuungsplätze / Kinder in den entsprechenden Kinderjahrgängen \*100  
 Quellen: Stadt Essen, Jugendamt (Hrsg.): Kinderbetreuungsangebote in Essen im Kita-Jahr 2020 - 2021, Daten zur Versorgung in den Bezirken und Stadtteilen; Einwohnerdatei

**K Übergänger/-innen von Grundschulen zu weiterführenden Schulen**

Schuljahr 2020/2021	Stadtbezirk V	
	Anzahl	Prozent
<b>Übergänger/-innen von Grundschulen<sup>1</sup></b>	<b>544</b>	<b>100</b>
darunter ...		
zu Gymnasien	184	33,8
zu Gesamtschulen/zur Sekundarschule	183	33,6

1) nur Übergänger/-innen mit Hauptwohnsitz in Essen  
 Quelle: Fachbereich Schule

**L Gesundheit von Schulanfänger/-innen**

2020	Stadtbezirk V	
	Anzahl	Prozent
<b>Schulanfänger/-innen<sup>1</sup></b> und zwar ...	<b>652</b>	<b>100</b>
ohne Gesundheitsstörungen in den schulrelevanten Entwicklungsbereichen <sup>2</sup>	318	48,8
ohne Gewichtsprobleme	497	76,2

1) Schulanfänger/-innen und zurückgestellte Schulanfänger/-innen, die erneut zur Einschulungsuntersuchung kamen  
 2) der Körperkoordination, der Visuomotorik und der Sprache  
 Quelle: Schuleingangsuntersuchung

**M Kommunalwahlen**

13.09.2020	Stadtbezirk V		
	Anzahl	Prozent	Sitze
<b>Wahlberechtigte</b>	<b>39.855</b>	<b>100</b>	
davon ... bei der <b>Wahl zum Rat der Stadt</b>			
Nichtwähler/-innen	25.701	64,5	
<b>Wähler/-innen</b>	<b>14.154</b>	<b>35,5</b>	
darunter ...			
<b>gültige Stimmen</b>	<b>13.938</b>	<b>100</b>	
davon ...			
SPD	4.640	33,3	
CDU	3.617	26,0	
GRÜNE	1.343	9,6	
DIE LINKE	451	3,2	
EBB-FW	737	5,3	
AfD	1.952	14,0	
FDP	290	2,1	
Sonstige <sup>1</sup>	908	6,5	
davon ... bei den <b>Wahlen zu den neun</b>			
<b>Bezirksvertretungen insgesamt</b>	<b>39.855</b>	<b>100</b>	
Nichtwähler/-innen	25.696	64,5	
<b>Wähler/-innen</b>	<b>14.159</b>	<b>35,5</b>	
darunter ...			
<b>gültige Stimmen</b>	<b>13.963</b>	<b>100</b>	
davon ...			
SPD	4.480	32,1	6
CDU	3.639	26,1	5
GRÜNE	1.370	9,8	2
DIE LINKE	575	4,1	1
EBB-FW	918	6,6	1
AfD	1.966	14,1	3
FDP	327	2,3	-
Sonstige <sup>1</sup>	688	4,9	1

1) Stimmenanteile in der Stadt unter 3 %

Quelle: Amt für Statistik, Stadtforschung und Wahlen

# Stadt Essen



## A Fläche und Bevölkerungsdichte

Stichtag 31.12.2020	Stadt Essen		
	Quadratmeter	Prozent	Bevölkerung <sup>2</sup> je 10.000 qm = Hektar
<b>Fläche insgesamt</b>	<b>210.344.201</b>	<b>100</b>	<b>28,1</b>
darunter ...			
bebaute Fläche	78.751.160	37,4	75,1
Erholungs- und Freiflächen <sup>1</sup>	57.628.803	27,4	102,6

1) Parks und Grünanlagen, Spiel- und Sportplätze, Wald- und Wasserflächen

2) Bevölkerung am Ort der Hauptwohnung

Quellen: Amtliches Liegenschaftskatasterinformationssystem, Einwohnerdatei

## B Bevölkerung

Stichtag 31.12.2020	Stadt Essen		
	Anzahl	Prozent	Prozent
<b>wohnberechtigte Bevölkerung</b>	<b>595.911</b>		<b>100</b>
davon ...			
Bevölkerung nur mit Nebenwohnsitz	4.879		0,8
<b>Bevölkerung am Ort der Hauptwohnung</b>	<b>591.032</b>	<b>100</b>	<b>99,2</b>
darunter <sup>1</sup> ...			
<b>männlich</b>	<b>288.914</b>	<b>48,9</b>	
<b>weiblich</b>	<b>302.118</b>	<b>51,1</b>	<b>100</b>
darunter ...			
im gebärfähigen Alter von 15 bis 44 Jahren	107.888	18,3	35,7
davon im Alter von ... Jahren			
<b>unter 18</b>	<b>96.825</b>	<b>16,4</b>	<b>100</b>
davon im Alter von ... Jahren			
unter 6	34.730	5,9	35,9
6 bis 17	62.095	10,5	64,1
<b>18 bis 64</b>	<b>366.791</b>	<b>62,1</b>	
<b>65 oder mehr</b>	<b>127.416</b>	<b>21,6</b>	<b>100</b>
darunter im Alter von ... Jahren			
80 oder mehr	42.924	7,3	33,7
<b>darunter 18-Jährige oder Ältere</b>	<b>494.207</b>		<b>100</b>
<b>mit einer Wohndauer<sup>2</sup> in Essen von ...</b>			
unter 5 Jahren	81.090		16,4
20 oder mehr Jahren	296.567		60,0
davon ...			
Deutsche ohne weitere Staatsangehörigkeit	425.128	71,9	
<b>Doppelstaater/-innen<sup>3</sup> und Nichtdeutsche<sup>4</sup></b>	<b>165.904</b>	<b>28,1</b>	<b>100</b>
davon ...			
Doppelstaater/-innen <sup>3</sup>	63.122	10,7	38,0
Nichtdeutsche <sup>4</sup>	102.782	17,4	62,0
darunter mit einer der fünf häufigsten Staatsangehörigkeiten in einem der 50 Stadtteile, d.h. aus ...			
Afghanistan	5.594	0,9	3,4
Bosnien und Herzegowina	1.654	0,3	1,0
Bulgarien	3.016	0,5	1,8
China	2.873	0,5	1,7
Frankreich	1.022	0,2	0,6
Griechenland	4.265	0,7	2,6
Indien	1.823	0,3	1,1
Irak	8.183	1,4	4,9
Iran	3.946	0,7	2,4
Italien	4.439	0,8	2,7
Kasachstan	2.628	0,4	1,6
Kroatien	3.507	0,6	2,1
Libanon	5.703	1,0	3,4
Marokko	4.692	0,8	2,8
Polen	20.794	3,5	12,5
Rumänien	5.453	0,9	3,3
Russische Föderation	5.140	0,9	3,1
Serbien (einschl. Kosovo) und Montenegro <sup>5</sup>	6.471	1,1	3,9
Spanien	2.770	0,5	1,7
Syrien	15.011	2,5	9,0
Türkei	23.877	4,0	14,4
Ukraine	1.690	0,3	1,0

1) Nach § 22 Abs. 3 PStG konnte seit dem 01.11.2013 für Personen mit nicht eindeutig männlichem oder weiblichem Geschlecht der Eintrag "ohne Angabe", seit dem 18.12.2018 kann auch das Kennzeichen "divers" in das Register eingetragen werden. Seit 2018 sind in Essen nur Einzelfälle verzeichnet, die aus Gründen der Geheimhaltung auf die Kategorien männlich und weiblich verteilt werden.

2) Bei Personen, für die kein Einzugs- bzw. Zuzugsdatum (mehr) in der Einwohnerdatei verzeichnet ist, wurde das Geburtsdatum als Einzugsdatum unterstellt.

3) mit deutscher und nichtdeutscher Staatsangehörigkeit

4) ausschließlich nichtdeutsche Staatsangehörigkeit

5) alle Staaten aus der ehemaligen Bundesrepublik Jugoslawien: die Staaten können nicht einzeln ausgewiesen werden, da die zusammengefassten Gebiete noch immer als Staatenschlüssel vorhanden sind. Serbien-Montenegro existierte vom 04.02.2003 bis zum 03.06.2006, splittete sich dann in die unabhängigen Staaten Serbien und Montenegro auf; der Kosovo erklärte am 17.02.2008 seine Unabhängigkeit von Serbien

Quelle: Einwohnerdatei



**B Bevölkerung - Fortsetzung**

Stichtag 31.12.2020	Stadt Essen		
	Anzahl	Prozent an Gleichaltrigen	Prozent
<b>Bevölkerung am Ort der Hauptwohnung</b>	<b>591.032</b>		
darunter ...			
<b>Doppelstaater/-innen<sup>3</sup> und Nichtdeutsche<sup>4</sup></b>	<b>165.904</b>		<b>100</b>
darunter im Alter von ... Jahren			
unter 18	42.987	44,4	25,9
davon im Alter von ... Jahren			
unter 6	16.228	46,7	9,8
6 bis 17	26.759	43,1	16,1
	<b>Jahre</b>		
<b>Durchschnittsalter insgesamt</b>		<b>44,1</b>	
Deutsche ohne weitere Staatsangehörigkeit		48,3	
Doppelstaater/-innen <sup>3</sup> und Nichtdeutsche <sup>4</sup>		33,3	
Doppelstaater/-innen <sup>3</sup>		29,7	
Nichtdeutsche <sup>4</sup>		35,6	

- 1) Nach § 22 Abs. 3 PStG konnte seit dem 01.11.2013 für Personen mit nicht eindeutig männlichem oder weiblichem Geschlecht der Eintrag "ohne Angabe", seit dem 18.12.2018 kann auch das Kennzeichen "divers" in das Register eingetragen werden. Seit 2018 sind in Essen nur Einzelfälle verzeichnet, die aus Gründen der Geheimhaltung auf die Kategorien männlich und weiblich verteilt werden.
- 2) Bei Personen, für die kein Einzugs- bzw. Zuzugsdatum (mehr) in der Einwohnerdatei verzeichnet ist, wurde das Geburtsdatum als Einzugsdatum unterstellt.
- 3) mit deutscher und nichtdeutscher Staatsangehörigkeit
- 4) ausschließlich nichtdeutsche Staatsangehörigkeit
- 5) alle Staaten aus der ehemaligen Bundesrepublik Jugoslawien: die Staaten können nicht einzeln ausgewiesen werden, da die zusammengefassten Gebiete noch immer als Staatenschlüssel vorhanden sind. Serbien-Montenegro existierte vom 04.02.2003 bis zum 03.06.2006, splittete sich dann in die unabhängigen Staaten Serbien und Montenegro auf; der Kosovo erklärte am 17.02.2008 seine Unabhängigkeit von Serbien

Quelle: Einwohnerdatei und Haushallegenerierung auf Basis der Einwohnerdatei

**C Haushalte**

Stichtag 31.12.2020	Stadt Essen		
	Anzahl	Prozent	Prozent
<b>Bevölkerung in Privathaushalten<sup>1</sup></b>	<b>582.991</b>		
<b>Privathaushalte</b>	<b>310.061</b>	<b>100</b>	
darunter ...			
<b>Einpersonenhaushalte</b>	<b>154.870</b>	<b>49,9</b>	
davon Haushalte ...			
ohne minderjährige Kinder	254.294	82,0	
<b>mit minderjährigen Kindern</b>	<b>55.767</b>	<b>18,0</b>	<b>100</b>
und zwar ...			
Haushalte mit 3 oder mehr Kindern	8.689	2,8	15,6
Haushalte Alleinerziehender	13.803	4,5	24,8
	<b>Personen</b>		
<b>durchschnittliche Haushaltsgröße<sup>2</sup></b>		<b>1,9</b>	

- 1) Zu der Bevölkerung in Privathaushalten zählt die wohnberechtigte Bevölkerung (ohne Sonderanschriften wie z.B. Wohnheime und Flüchtlingsunterkünfte).
- 2) Einige wenige Personen haben neben dem Hauptwohnsitz auch einen oder mehrere Nebenwohnsitze in Essen. Diese Personen werden in mehr als einem Haushalt als Haushaltsmitglieder berücksichtigt.

Quelle: Einwohnerdatei

**D Natürliche Bevölkerungsbewegungen**

Jahr 2020	Stadt Essen		
	Anzahl	je 1.000 der Bevölkerung <sup>4</sup>	je 1.000 Frauen im Alter von 15 bis 44 Jahren <sup>4,5</sup>
<b>Lebendgeborene<sup>1</sup></b>	<b>5.787</b>	<b>9,8</b>	<b>53,6</b>
<b>Gestorbene<sup>2</sup></b>	<b>7.538</b>	<b>12,8</b>	
<b>Geburten- (+)/Sterbefallüberschuss (-)<sup>3</sup></b>	<b>- 1.751</b>	<b>- 3,0</b>	

- 1) Lebendgeborene von Müttern mit Hauptwohnung in Essen; vorläufige Zahlen
- 2) Gestorbene mit Hauptwohnung in Essen; vorläufige Zahlen
- 3) Bevölkerung am Ort der Hauptwohnung; vorläufige Zahlen
- 4) Bevölkerung am Ort der Hauptwohnung am 31.12.

5) allgemeine Fruchtbarkeitsziffer

Quellen: Geburten-, Sterbefall- und Einwohnerdatei

**E Wanderungsbewegungen**

Jahr 2020	Stadt Essen	
	Anzahl	je 1.000 der Bevölkerung <sup>3</sup>
<b>Wanderungen über die Stadtgrenze</b>		
Zuzüge <sup>1</sup>	29.033	49,1
Fortzüge <sup>1</sup>	27.273	46,1
<b>Wanderungsgewinne (+)/-verluste (-)<sup>1</sup></b>	<b>+ 1.760</b>	<b>3,0</b>
<b>Wanderungsgewinne (+)/-verluste (-) durch Umzüge<sup>2</sup></b>	<b>-</b>	<b>-</b>
<b>Wanderungsgewinne (+)/-verluste (-) insgesamt</b>	<b>+ 1.760</b>	<b>3,0</b>

- 1) von Personen, die vor oder nach der Wanderung zur Bevölkerung am Ort der Hauptwohnung zählen
- 2) Umzüge von Personen, die zur Bevölkerung am Ort der Hauptwohnung zählen, d.h. Ummeldungen eines Hauptwohnsitzes innerhalb der Stadt Essen.
- 3) Bevölkerung am Ort der Hauptwohnung am 31.12.

Quellen: Wanderungsdatei; Einwohnerdatei

**F Gebäude, Wohnungen, Wohnraumversorgung**

Stichtag 31.12.2020 <sup>1</sup>	Stadt Essen		
	Anzahl	Prozent	Prozent
<b>Gebäude mit Wohnraum</b>	<b>91.203</b>	<b>100</b>	
darunter ...			
<b>reine Wohngebäude<sup>2</sup></b>	88.203	96,7	<b>100</b>
darunter mit ...			
1 oder 2 Wohnungen	47.782	52,4	54,2
darunter erbaut ...			
in den letzten fünf Jahren	1.140	1,2	
vor 1949	28.867	31,7	
darin ...			
<b>Wohnungen<sup>3</sup></b>	<b>323.510</b>	<b>100</b>	<b>je Gebäude</b>
darunter ...			<b>3,5</b>
vom Eigentümer selbst genutzt	71.852	22,2	
	<b>qm</b>	<b>qm je Wohnung</b>	<b>qm je Person<sup>4</sup></b>
<b>Wohnfläche<sup>3</sup></b>	<b>24.887.886</b>	<b>76,9</b>	<b>41,8</b>

1) vorläufige Zahlen  
 2) Gebäude, die mindestens mit 50 % der Gesamtnutzfläche Wohnzwecken dienen; über Veränderungen der Gebäudeart durch Abbrüche von Gebäudeteilen liegen keine Informationen vor.  
 3) in reinen Wohngebäuden und sonstigen Gebäuden mit Wohnraum  
 4) wohnberechtigte Bevölkerung am 31.12.2020  
 Quellen: Fortschreibung der Daten der Gebäude- und Wohnungszählung vom 09.05.2011 anhand der Angaben des Amtes für Stadtplanung und Bauordnung über die Bautätigkeit, Einwohnerdatei, Finanzbuchhaltung und Stadtsteueramt, Abteilung Grundbesitzabgaben

**G Kraftfahrzeuge**

Stichtag 31.12.2020 <sup>1</sup>	Stadt Essen <sup>3</sup>		
	Anzahl	Prozent	je 1.000 der voll-jährigen Bevölkerung <sup>4</sup>
<b>Personenkraftwagen<sup>2</sup> mit Fahrberechtigung</b>	<b>290.154</b>	<b>100</b>	<b>587</b>
darunter zugelassen auf ...			
<b>natürliche Personen</b>	<b>251.521</b>	<b>86,7</b>	<b>509</b>

1) Der Stichtag wurde anders als bei sonstigen Veröffentlichungen (dort 30.09.) mit dem Ziel gewählt, Daten für alle Merkmale zu einem einheitlichen Stichtag auszuweisen. Saisonbedingt kann die Zahl der PKW etwas geringer sein, da in den Wintermonaten z.B. Cabriolets abgemeldet werden.  
 2) ohne Behördenfahrzeuge und auswärtige Halter/-innen  
 3) einschließlich räumlich nicht eindeutig zuzuordnende Fälle  
 4) Bevölkerung am Ort der Hauptwohnung im Alter von 18 oder mehr Jahren  
 Quellen: Kraftfahrzeugdatei und Einwohnerdatei

**H Erwerbsfähige Bevölkerung, Sozialversicherungspflichtig Beschäftigte am Wohnort<sup>1</sup> und Arbeitslose**

Stichtag 31.12.2020	Stadt Essen <sup>5</sup>		
	Anzahl	Prozent	in Prozent der jeweiligen erwerbsfähigen Bevölkerung
<b>Bevölkerung am Ort der Hauptwohnung im erwerbsfähigen Alter von 18 bis 64 Jahren</b>	<b>366.791</b>	<b>100</b>	<b>100</b>
davon ...			
Männer	185.244	50,5	100
Frauen	181.547	49,5	100
darunter im Alter von ... Jahren			
18 bis 24	44.370	12,1	100
55 bis 64	83.713	22,8	100
davon ...			
Deutsche (einschließlich Doppelstaater/-innen)	291.260	79,4	100
Nichtdeutsche	75.531	20,6	100
<b>Sozialversicherungspflichtig Beschäftigte am Wohnort<sup>1</sup></b>	<b>210.214</b>	<b>100</b>	<b>57,3</b>
davon ...			
Männer	112.399	53,5	60,7
Frauen	97.815	46,5	53,9
darunter ...			
Deutsche	182.570	86,8	62,7
Nichtdeutsche	27.407	13,0	36,3
<b>Arbeitslose<sup>2</sup></b>	<b>33.253</b>	<b>100</b>	<b>9,1</b>
darunter ...			
ohne abgeschlossene Berufsausbildung <sup>3</sup>	22.759	68,4	6,2
davon ...			
Männer	18.335	55,1	9,9
Frauen	14.918	44,9	8,2
darunter im Alter von ... Jahren			
unter 25	2.981	9,0	6,7
55 oder mehr	5.115	15,4	6,1
darunter ...			
Deutsche	20.736	62,4	7,1
Nichtdeutsche <sup>4</sup>	12.371	37,2	16,4

1) Wohnort Essen, Arbeitsort Essen oder außerhalb  
 2) Arbeitslose sind Personen bis zur Vollendung des 65. Lebensjahres, die in der Bundesrepublik Deutschland wohnen, die nicht oder nur kurzzeitig in einem Beschäftigungsverhältnis stehen, eine versicherungspflichtige, mindestens 15 Stunden wöchentlich umfassende Beschäftigung suchen, die eine angestrebte Arbeitnehmertätigkeit ausüben können und dürfen und für eine Arbeitsaufnahme als Arbeitnehmer sofort zur Verfügung stehen. Sie müssen sich persönlich bei ihrer zuständigen Arbeitsagentur gemeldet haben. Teilnehmer an Maßnahmen der aktiven Arbeitsmarktpolitik gelten nicht als arbeitslos.  
 3) einschließlich ohne Angabe zur Berufsausbildung  
 4) Nichtdeutsche müssen die allgemeinen Kriterien für Arbeitslosigkeit erfüllen und eine Arbeitnehmertätigkeit in der Bundesrepublik ausüben dürfen.  
 5) einschließlich räumlich nicht eindeutig zuzuordnende Fälle  
 Quellen: Bundesagentur für Arbeit; erster veröffentlichter Stand, spätere Revisionen werden nicht berücksichtigt; Einwohnerdatei

### I Existenzsichernde Leistungen

Stichtag 31.12.2020	Stadt Essen <sup>2</sup>		
	Anzahl	Prozent	Prozent an Bevölkerung <sup>3</sup>
<b>Personen mit Bezug existenzsichernder Leistungen außerhalb von Einrichtungen<sup>1</sup></b>	<b>102.780</b>	<b>100</b>	<b>17,4</b>
darunter mit Leistungen gemäß ...			
SGB II <sup>4</sup> : Grundsicherung für Arbeitsuchende	87.737	85,4	14,8
SGB XII, Kapitel 4: Grundsicherung im Alter	7.060	6,9	1,2
SGB XII, Kapitel 4: Grundsicherung bei dauerhafter Erwerbsminderung	4.313	4,2	0,7
Asylbewerberleistungsgesetz	2.655	2,6	0,4
	<b>Anzahl</b>	<b>Prozent</b>	<b>Prozent an Gleichaltrigen</b>
davon im Alter von ... Jahren			
unter 18	31.735	30,9	32,8
18 bis 64	63.109	61,4	17,2
65 oder mehr	7.936	7,7	6,2

1) einschließlich Sozialgesetzbuch (SGB) XII, Kapitel 3: laufende Hilfe zum Lebensunterhalt

2) einschließlich räumlich nicht zuzuordnender Personen

3) Bevölkerung am Ort der Hauptwohnung

4) einschl. Personen ohne Leistungsbezug in Bedarfsgemeinschaften mit SGB II Bezug

Quellen: Leistungsempfänger- und Einwohnerdatei sowie Daten der Bundesagentur für Arbeit

### J Kinderbetreuung

Kindergartenjahr 2020/2021	Stadt Essen	
	Anzahl	Versorgungsquote <sup>3</sup>
Kinder in den Kindergartenjahrgängen <sup>1</sup>		
unter 3 Jahren	17.283	
3 Jahre bis zur Schulpflicht	18.355	
<b>Betreuungsplätze<sup>2</sup> für Kinder im Alter von ...</b>		
<b>unter 3 Jahren</b>	<b>6.223</b>	<b>36,0</b>
<b>3 Jahren bis zur Schulpflicht</b>	<b>16.880</b>	<b>92,0</b>

1) Bevölkerung am Ort der Hauptwohnung zum Stichtag 30.09 in den Kindergartenjahrgängen: unter 3 Jahre = geboren 01.10.2017 bis 30.09.2020;

  3 Jahren bis zur Schulpflicht = geboren 01.10.2014 bis 30.09.2017 plus 2 Geburtsmonate vom 01.10.2017 bis 30.11.2017

2) Ausgewiesen sind nur geförderte Plätze: geplante und beim Land NRW gemeldete Plätze in Kindertageseinrichtungen, von den Kindertagespflege-Fachverbänden vorgehaltene Plätze bei Tagesmüttern oder -vätern, die durch Pflegeerlaubnis nach § 43 SGB VII zur Betreuung von bis zu fünf Kindern befugt sind. Stichtag 01.03.2020

3) Betreuungsplätze / Kinder in den entsprechenden Kinderjahrgängen \*100

Quellen: Stadt Essen, Jugendamt (Hrsg.): Kinderbetreuungsangebote in Essen im Kita-Jahr 2020 - 2021, Daten zur Versorgung in den Bezirken und Stadtteilen; Einwohnerdatei

### K Übergänger/-innen von Grundschulen zu weiterführenden Schulen

Schuljahr 2020/2021	Stadt Essen	
	Anzahl	Prozent
<b>Übergänger/-innen von Grundschulen<sup>1</sup></b>	<b>4.463</b>	<b>100</b>
darunter ...		
zu Gymnasien	2.025	45,4
zu Gesamtschulen/zur Sekundarschule	1.146	25,7

1) nur Übergänger/-innen mit Hauptwohnsitz in Essen

Quelle: Fachbereich Schule

### L Gesundheit von Schulanfänger/-innen

2020	Stadt Essen <sup>3</sup>	
	Anzahl	Prozent
<b>Schulanfänger/-innen<sup>1</sup></b>	<b>5.569</b>	<b>100</b>
und zwar ...		
ohne Gesundheitsstörungen in den schulrelevanten Entwicklungsbereichen <sup>2</sup>	3.210	57,6
ohne Gewichtsprobleme	4.350	78,1

1) Schulanfänger/-innen und zurückgestellte Schulanfänger/-innen, die erneut zur Einschulungsuntersuchung kamen

2) der Körperkoordination, der Visuomotorik und der Sprache

3) einschließlich der räumlich nicht zuzuordnenden Schulanfänger/-innen

Quelle: Schuleingangsuntersuchung

## M Kommunalwahlen

13.09.2020	Stadt Essen		
	Anzahl	Prozent	Sitze <sup>2</sup>
<b>Wahlberechtigte</b>	<b>446.384</b>	<b>100</b>	
davon ... bei der <b>Wahl zum Rat der Stadt</b>			
Nichtwähler/-innen	231.545	51,9	
<b>Wähler/-innen</b>	<b>214.839</b>	<b>48,1</b>	
darunter ...			
<b>gültige Stimmen</b>	<b>212.512</b>	<b>100</b>	
davon ...			
SPD	51.550	24,3	21
CDU	73.206	34,4	30
GRÜNE	39.569	18,6	16
DIE LINKE	8.309	3,9	3
EBB-FW	6.209	2,9	3
AfD	15.849	7,5	6
FDP	6.476	3,0	3
Sonstige <sup>1</sup>	11.344	5,3	4
davon ... bei den <b>Wahlen zu den neun</b>			
<b>Bezirksvertretungen insgesamt</b>	<b>446.384</b>	<b>100</b>	
Nichtwähler/-innen	231.702	51,9	
<b>Wähler/-innen</b>	<b>214.682</b>	<b>48,1</b>	
darunter ...			
<b>gültige Stimmen</b>	<b>212.428</b>	<b>100</b>	
davon ...			
SPD	47.915	22,6	41
CDU	72.821	34,3	57
GRÜNE	42.677	20,1	34
DIE LINKE	8.592	4,0	7
EBB-FW	7.087	3,3	8
AfD	15.412	7,3	14
FDP	6.820	3,2	6
Sonstige <sup>1</sup>	11.104	5,2	4

1) Stimmenanteile unter 3 %

2) bei den Wahlen zu den neun Bezirksvertretungen = Summe der Sitze

Quelle: Amt für Statistik, Stadtforschung und Wahlen