

Ein Blick auf ...

Stadtteile in Essen Stoppenberg 2020

9/2021



Amt für Statistik,
Stadtforschung
und Wahlen

**STADT
ESSEN**

Erläuterungen

- nichts (genau Null)
- . nicht bekannt oder geheim zu halten
- × Aussage nicht sinnvoll
- 0** mehr als nichts,
weniger als die kleinste dargestellte Einheit

**Nachdruck – auch auszugsweise –
nur mit Quellenangabe gestattet.**

Impressum

Herausgeber: Stadt Essen
Der Oberbürgermeister
Amt für Statistik, Stadtforschung und Wahlen

Kontakt: Telefon: 0201/88-12000
Fax: 0201/88-12012
E-Mail: amt12@essen.de

Schriftenreihe: Ein Blick auf ...

Bildnachweis: Titelseite: © Amt für Zentralen Service

Inhaltsübersicht

Stadtteil

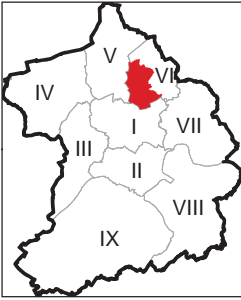
- A Fläche und Bevölkerungsdichte
- B Bevölkerung
- C Haushalte
- D Natürliche Bevölkerungsbewegungen
- E Wanderungsbewegungen
- F Gebäude, Wohnungen, Wohnraumversorgung
- G Kraftfahrzeuge
- H Erwerbsfähige Bevölkerung, Sozialversicherungspflichtig Beschäftigte am Wohnort und Arbeitslose
- I Existenzsichernde Leistungen
- J Kinderbetreuung
- K Übergänger/-innen von Grundschulen zu weiterführenden Schulen
- L Gesundheit von Schulanfänger/-innen
- M Kommunalwahlen

Stadtbezirk

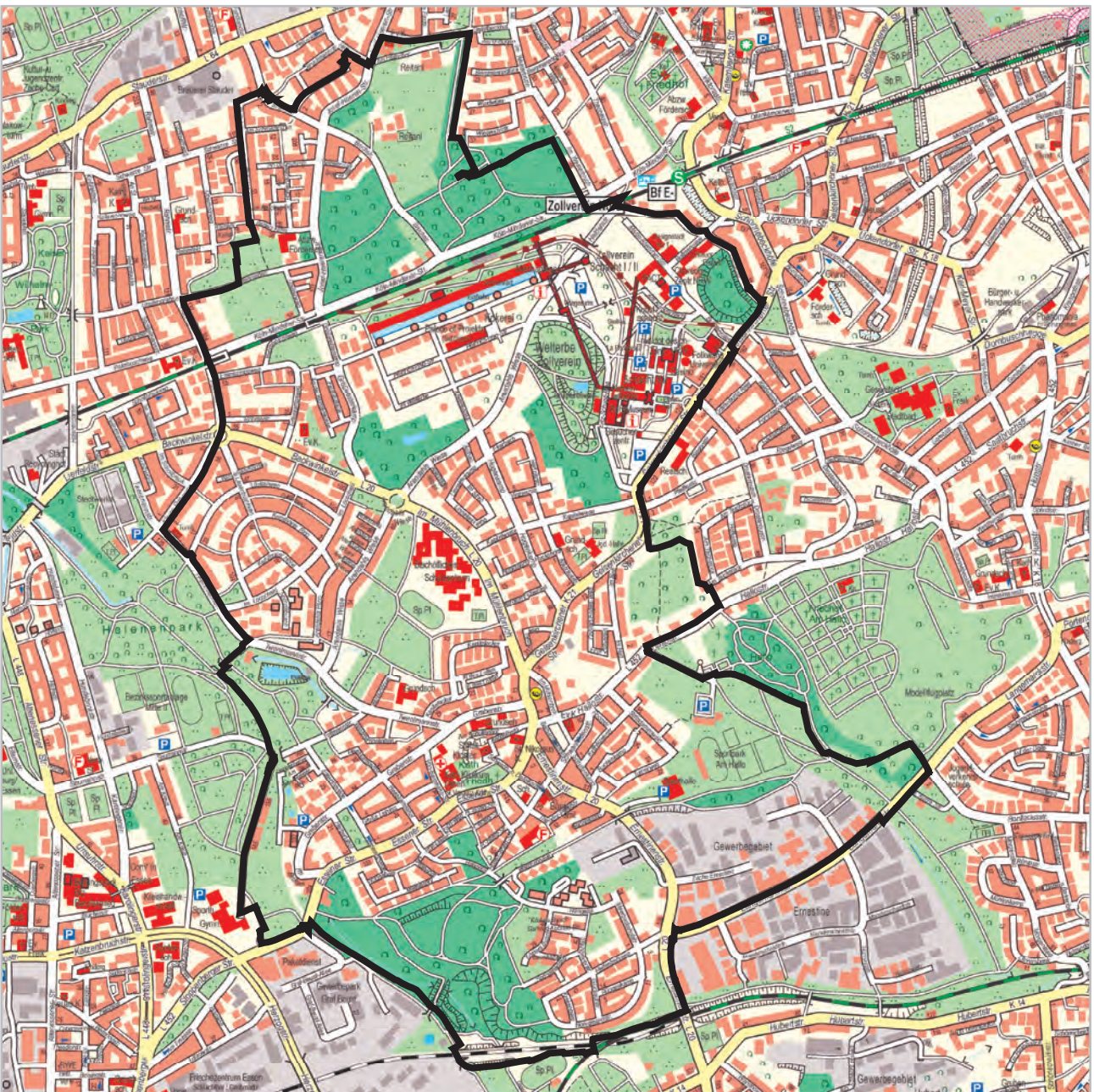
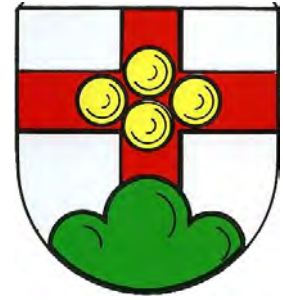
- A Fläche und Bevölkerungsdichte
- B Bevölkerung
- C Haushalte
- D Natürliche Bevölkerungsbewegungen
- E Wanderungsbewegungen
- F Gebäude, Wohnungen, Wohnraumversorgung
- G Kraftfahrzeuge
- H Erwerbsfähige Bevölkerung, Sozialversicherungspflichtig Beschäftigte am Wohnort und Arbeitslose
- I Existenzsichernde Leistungen
- J Kinderbetreuung
- K Übergänger/-innen von Grundschulen zu weiterführenden Schulen
- L Gesundheit von Schulanfänger/-innen
- M Kommunalwahlen

Stadt

- A Fläche und Bevölkerungsdichte
- B Bevölkerung
- C Haushalte
- D Natürliche Bevölkerungsbewegungen
- E Wanderungsbewegungen
- F Gebäude, Wohnungen, Wohnraumversorgung
- G Kraftfahrzeuge
- H Erwerbsfähige Bevölkerung, Sozialversicherungspflichtig Beschäftigte am Wohnort und Arbeitslose
- I Existenzsichernde Leistungen
- J Kinderbetreuung
- K Übergänger/-innen von Grundschulen zu weiterführenden Schulen
- L Gesundheit von Schulanfänger/-innen
- M Kommunalwahlen



Stoppenberg



A Fläche und Bevölkerungsdichte

Stichtag 31.12.2020	38 Stoppenberg			Stadtbezirk VI		Stadt Essen	
	Quadratmeter	Prozent	Bevölkerung ² je 10.000 qm = Hektar	Prozent	Bevölkerung ² je 10.000 qm = Hektar	Prozent	Bevölkerung ² je 10.000 qm = Hektar
Fläche insgesamt	5.353.261	100	31,2	100	40,3	100	28,1
darunter ...							
bebaute Fläche	2.242.813	41,9	74,5	47,6	84,8	37,4	75,1
Erholungs- und Freiflächen ¹	1.855.119	34,7	90,1	29,2	138,1	27,4	102,6

1) Parks und Grünanlagen, Spiel- und Sportplätze, Wald- und Wasserflächen

2) Bevölkerung am Ort der Hauptwohnung

Quellen: Amtliches Liegenschaftskatasterinformationssystem, Einwohnerdatei

B Bevölkerung

Stichtag 31.12.2020	38 Stoppenberg			Stadtbezirk VI		Stadt Essen	
	Anzahl	Prozent	Prozent	Prozent	Prozent	Prozent	Prozent
wohnberechtigte Bevölkerung	16.776		100		100		100
davon ...							
Bevölkerung nur mit Nebenwohnsitz	61		0,4		0,3		0,8
Bevölkerung am Ort der Hauptwohnung	16.715	100	99,6	100	99,7	100	99,2
darunter ¹ ...							
männlich	8.263	49,4		49,1		48,9	
weiblich	8.452	50,6	100	50,9	100	51,1	100
darunter ...							
im gebärfähigen Alter von 15 bis 44 Jahren	2.910	17,4	34,4	18,0	35,4	18,3	35,7
davon im Alter von ... Jahren							
unter 18	2.916	17,4	100	19,7	100	16,4	100
davon im Alter von ... Jahren							
unter 6	961	5,7	33,0	6,7	34,2	5,9	35,9
6 bis 17	1.955	11,7	67,0	13,0	65,8	10,5	64,1
18 bis 64	10.490	62,8		61,6		62,1	
65 oder mehr	3.309	19,8	100	18,7	100	21,6	100
darunter im Alter von ... Jahren							
80 oder mehr	994	5,9	30,0	5,7	30,4	7,3	33,7
darunter 18-Jährige oder Ältere mit einer Wohndauer² in Essen von ...	13.799		100		100		100
unter 5 Jahren	1.464		10,6		12,3		16,4
20 oder mehr Jahren	9.187		66,6		65,2		60,0
davon ...							
Deutsche ohne weitere Staatsangehörigkeit	11.273	67,4		64,7		71,9	
Doppelstaater/-innen³ und Nichtdeutsche⁴	5.442	32,6	100	35,3	100	28,1	100
davon ...							
Doppelstaater/-innen ³	2.784	16,7	51,2	15,1	42,8	10,7	38,0
Nichtdeutsche ⁴	2.658	15,9	48,8	20,2	57,2	17,4	62,0
darunter mit einer der fünf häufigsten Staatsangehörigkeiten im Stadtteil, d.h. aus ...							
Polen	907	5,4	16,7	4,9	14,0	3,5	12,5
Türkei	755	4,5	13,9	9,6	27,3	4,0	14,4
Irak	411	2,5	7,6	1,7	4,8	1,4	4,9
Afghanistan	335	2,0	6,2	1,3	3,7	0,9	3,4
Russische Föderation	323	1,9	5,9	1,1	3,1	0,9	3,1
darunter im Alter von ... Jahren							
unter 18	1.417	48,6	26,0	52,8	29,5	44,4	25,9
davon im Alter von ... Jahren							
unter 6	502	52,2	9,2	55,5	10,6	46,7	9,8
6 bis 17	915	46,8	16,8	51,3	18,9	43,1	16,1
Durchschnittsalter insgesamt		43,6			42,1		44,1
Deutsche ohne weitere Staatsangehörigkeit		47,7			46,9		48,3
Doppelstaater/-innen ³ und Nichtdeutsche ⁴		35,1			33,1		33,3
Doppelstaater/-innen ³		32,5			28,6		29,7
Nichtdeutsche ⁴		37,9			36,5		35,6

1) Nach § 22 Abs. 3 PStG konnte seit dem 01.11.2013 für Personen mit nicht eindeutig männlichem oder weiblichem Geschlecht der Eintrag "ohne Angabe", seit dem 18.12.2018 kann auch das Kennzeichen "divers" in das Register eingetragen werden. Seit 2018 sind in Essen nur Einzelfälle verzeichnet, die aus Gründen der Geheimhaltung auf die Kategorien männlich und weiblich verteilt werden.

2) Bei Personen, für die kein Einzugs- bzw. Zuzugsdatum (mehr) in der Einwohnerdatei verzeichnet ist, wurde das Geburtsdatum als Einzugsdatum unterstellt.

3) mit deutscher und nichtdeutscher Staatsangehörigkeit

4) ausschließlich nichtdeutsche Staatsangehörigkeit

Quelle: Einwohnerdatei

C Haushalte

Stichtag 31.12.2020	38 Stoppenberg			Stadtbezirk VI		Stadt Essen	
	Anzahl	Prozent	Prozent	Prozent	Prozent	Prozent	Prozent
Bevölkerung in Privathaushalten ¹	16.362						
Privathaushalte	7.923	100		100		100	
darunter ...							
Einpersonenhaushalte	3.289	41,5		41,1		49,9	
davon Haushalte ...							
ohne minderjährige Kinder	6.189	78,1		76,3		82,0	
mit minderjährigen Kindern	1.734	21,9	100	23,7	100	18,0	100
und zwar ...							
Haushalte mit 3 und mehr Kindern	244	3,1	14,1	4,2	17,8	2,8	15,6
Haushalte Alleinerziehender	448	5,7	25,8	6,4	27,1	4,5	24,8
	Personen						
durchschnittliche Haushaltsgröße²	2,1			2,1		1,9	

1) Zu der Bevölkerung in Privathaushalten zählt die wohnberechtigte Bevölkerung (ohne Sonderanschriften wie z.B. Wohnheime und Flüchtlingsunterkünfte).

2) Einige wenige Personen haben neben dem Hauptwohnsitz auch einen oder mehrere Nebenwohnsitze in Essen. Diese Personen werden in mehr als einem Haushalt als Haushaltsmitglieder berücksichtigt.

Quelle: Einwohnerdatei und Haushaltgenerierung auf Basis der Einwohnerdatei

D Natürliche Bevölkerungsbewegungen

Jahr 2020	38 Stoppenberg			Stadtbezirk VI		Stadt Essen	
	Anzahl	je 1.000 der Bevölkerung ⁴	je 1.000 Frauen im Alter von 15 bis 44 Jahren ^{4,5}	je 1.000 der Bevölkerung ⁴	je 1.000 Frauen im Alter von 15 bis 44 Jahren ^{4,5}	je 1.000 der Bevölkerung ⁴	je 1.000 Frauen im Alter von 15 bis 44 Jahren ^{4,5}
Lebendgeborene¹	150	9,0	51,5	10,9	60,2	9,8	53,6
Gestorbene²	203	12,1		11,8		12,8	
Geburten- (+)/Sterbefallüberschuss (-)³	- 53	- 3,2		- 1,0		- 3,0	

1) Lebendgeborene von Müttern mit Hauptwohnung in Essen; vorläufige Zahlen

2) Gestorbene mit Hauptwohnung in Essen; vorläufige Zahlen

3) Bevölkerung am Ort der Hauptwohnung; vorläufige Zahlen

4) Bevölkerung am Ort der Hauptwohnung am 31.12.

5) allgemeine Fruchtbarkeitsziffer

Quellen: Geburten-, Sterbefall- und Einwohnerdatei

E Wanderungsbewegungen

Jahr 2020	38 Stoppenberg		Stadtbezirk VI	Stadt Essen
	Anzahl	je 1.000 der Bevölkerung ³	je 1.000 der Bevölkerung ³	je 1.000 der Bevölkerung ³
Wanderungen über die Stadtgrenze				
Zuzüge ¹	444	26,6	34,8	49,1
Fortzüge ¹	453	27,1	33,2	46,1
Wanderungsgewinne (+)/-verluste (-)¹	- 9	- 0,5	+ 1,6	+ 3,0
Wanderungsgewinne (+)/-verluste (-) durch Umzüge²	- 27	- 1,6	+ 2,8	-
Wanderungsgewinne (+)/-verluste (-) insgesamt	- 36	- 2,2	+ 4,4	+ 3,0

1) von Personen, die vor oder nach der Wanderung zur Bevölkerung am Ort der Hauptwohnung zählen

2) Umzüge von Personen, die zur Bevölkerung am Ort der Hauptwohnung zählen, d.h. Ummeldungen eines Hauptwohnsitzes innerhalb der Stadt Essen.

3) Bevölkerung am Ort der Hauptwohnung am 31.12.

Quellen: Wanderungsdatei; Einwohnerdatei

F Gebäude, Wohnungen, Wohnraumversorgung

Stichtag 31.12.2020 ¹	38 Stoppenberg			Stadtbezirk VI		Stadt Essen	
	Anzahl	Prozent	Prozent	Prozent	Prozent	Prozent	Prozent
Gebäude mit Wohnraum	2.737	100		100		100	
darunter ...							
reine Wohngebäude²	2.677	97,8	100	97,8	100	96,7	100
darunter mit ...							
1 oder 2 Wohnungen	1.724	63,0	64,4	63,8	65,3	52,4	54,2
darunter erbaut ...							
in den letzten fünf Jahren	19	0,7		1,7		1,2	
vor 1949	741	27,1		29,4		31,7	
darin ...							
Wohnungen³	8.224	100	3,0	100	2,9	100	3,5
darunter ...							
vom Eigentümer selbst genutzt	2.044	24,9		25,1		22,2	
	qm	qm je Wohnung	qm je Person⁴	qm je Wohnung	qm je Person⁴	qm je Wohnung	qm je Person⁴
Wohnfläche³	638.018	77,6	38,0	76,3	37,0	76,9	41,8

1) vorläufige Zahlen

2) Gebäude, die mindestens mit 50 % der Gesamtnutzfläche Wohnzwecken dienen; über Veränderungen der Gebäudeart durch Abbrüche von Gebäudeteilen liegen keine Informationen vor.

3) in reinen Wohngebäuden und sonstigen Gebäuden mit Wohnraum

4) wohnberechtigte Bevölkerung am 31.12.2019

Quellen: Fortschreibung der Daten der Gebäude- und Wohnungszählung vom 09.05.2011 anhand der Angaben des Amtes für Stadtplanung und Bauordnung über die Bautätigkeit, Einwohnerdatei, Finanzbuchhaltung und Stadtsteueramt, Abteilung Grundbesitzabgaben

G Kraftfahrzeuge

Stichtag 31.12.2020 ¹	38 Stoppenberg			Stadtbezirk VI		Stadt Essen ⁴	
	Anzahl	Prozent	je 1.000 der voll-jährigen Bevölkerung ³	Prozent	je 1.000 der voll-jährigen Bevölkerung ³	Prozent	je 1.000 der voll-jährigen Bevölkerung ³
Personenkraftwagen² mit Fahrberechtigung	8.233	100	597	100	546	100	587
darunter zugelassen auf ...							
natürliche Personen	7.182	87,2	520	93,0	508	86,7	509

1) Der Stichtag wurde anders als bei sonstigen Veröffentlichungen (dort 30.09.) mit dem Ziel gewählt, Daten für alle Merkmale zu einem einheitlichen Stichtag auszuweisen. Saisonbedingt kann die Zahl der PKW etwas geringer sein, da in den Wintermonaten z.B. Cabriolets abgemeldet werden.

2) ohne Behördenfahrzeuge und auswärtige Halter/-innen

3) Bevölkerung am Ort der Hauptwohnung im Alter von 18 oder mehr Jahren

4) einschließlich räumlich nicht eindeutig zuzuordnende Fälle

Quellen: Kraftfahrzeugdatei und Einwohnerdatei

H Erwerbsfähige Bevölkerung, Sozialversicherungspflichtig Beschäftigte am Wohnort¹ und Arbeitslose

Stichtag 31.12.2020	38 Stoppenberg			Stadtbezirk VI		Stadt Essen ⁵	
	Anzahl	Prozent	in Prozent der jeweiligen erwerbsfähigen Bevölkerung	Prozent	in Prozent der jeweiligen erwerbsfähigen Bevölkerung	Prozent	in Prozent der jeweiligen erwerbsfähigen Bevölkerung
Bevölkerung am Ort der Hauptwohnung im erwerbsfähigen Alter von 18 bis 64 Jahren	10.490	100	100	100	100	100	100
davon ...							
Männer	5.293	50,5	100	50,3	100	50,5	100
Frauen	5.197	49,5	100	49,7	100	49,5	100
darunter im Alter von ... Jahren							
18 bis 24	1.338	12,8	100	13,3	100	12,1	100
55 bis 64	2.647	25,2	100	23,3	100	22,8	100
davon ...							
Deutsche (einschließlich Doppelstaater/-innen)	8.577	81,8	100	76,8	100	79,4	100
Nichtdeutsche	1.913	18,2	100	23,2	100	20,6	100
Sozialversicherungspflichtig Beschäftigte am Wohnort¹	5.944	100	56,7	100	53,7	100	57,3
davon ...							
Männer	3.238	54,5	61,2	55,6	59,4	53,5	60,7
Frauen	2.706	45,5	52,1	44,4	47,9	46,5	53,9
darunter ...							
Deutsche	5.196	87,4	60,6	84,6	59,2	86,8	62,7
Nichtdeutsche	743	12,5	38,8	15,3	35,3	13,0	36,3
Arbeitslose²	1.110	100	10,6	100	12,3	100	9,1
darunter ...							
ohne abgeschlossene Berufsausbildung ³	771	69,5	7,3	73,4	9,0	68,4	6,2
davon ...							
Männer	602	54,2	11,4	52,0	12,7	55,1	9,9
Frauen	508	45,8	9,8	48,0	11,8	44,9	8,2
darunter im Alter von ... Jahren							
unter 25	97	8,7	7,2	9,9	9,1	9,0	6,7
55 oder mehr	175	15,8	6,6	12,9	6,8	15,4	6,1
darunter ...							
Deutsche	752	67,7	8,8	62,5	10,0	62,4	7,1
Nichtdeutsche ⁴	354	31,9	18,5	37,1	19,6	37,2	16,4

1) Wohnort Essen, Arbeitsort Essen oder außerhalb

2) Arbeitslose sind Personen bis zur Vollendung des 65. Lebensjahres, die in der Bundesrepublik Deutschland wohnen, die nicht oder nur kurzzeitig in einem Beschäftigungsverhältnis stehen, eine versicherungspflichtige, mindestens 15 Stunden wöchentlich umfassende Beschäftigung suchen, die eine angestrebte Arbeitnehmertätigkeit ausüben können und dürfen und für eine Arbeitsaufnahme als Arbeitnehmer sofort zur Verfügung stehen. Sie müssen sich persönlich bei ihrer zuständigen Arbeitsagentur gemeldet haben. Teilnehmer an Maßnahmen der aktiven Arbeitsmarktpolitik gelten nicht als arbeitslos.

3) einschließlich ohne Angabe zur Berufsausbildung

4) Nichtdeutsche müssen die allgemeinen Kriterien für Arbeitslosigkeit erfüllen und eine Arbeitnehmertätigkeit in der Bundesrepublik ausüben dürfen.

5) einschließlich räumlich nicht eindeutig zuzuordnende Fälle

Quellen: Bundesagentur für Arbeit; erster veröffentlichter Stand, spätere Revisionen werden nicht berücksichtigt; Einwohnerdatei

I Existenzsichernde Leistungen

Stichtag 31.12.2020	38 Stoppenberg			Stadtbezirk VI		Stadt Essen ²	
	Anzahl	Prozent	Prozent an Bevölkerung ³	Prozent	Prozent an Bevölkerung ³	Prozent	Prozent an Bevölkerung ³
Personen mit Bezug existenzsichernder Leistungen außerhalb von Einrichtungen¹ darunter mit Leistungen gemäß ...	3.668	100	21,9	100	25,4	100	17,4
SGB II ⁴ : Grundsicherung für Arbeitsuchende	3.079	83,9	18,4	87,3	22,2	85,4	14,8
SGB XII, Kapitel 4: Grundsicherung im Alter	325	8,9	1,9	6,0	1,5	6,9	1,2
SGB XII, Kapitel 4: Grundsicherung bei dauerhafter Erwerbsminderung	179	4,9	1,1	3,6	0,9	4,2	0,7
Asylbewerberleistungsgesetz	47	1,3	0,3	2,1	0,5	2,6	0,4
davon im Alter von ... Jahren	Anzahl	Prozent	Prozent an Gleichaltrigen	Prozent	Prozent an Gleichaltrigen	Prozent	Prozent an Gleichaltrigen
unter 18	1.087	29,6	37,3	34,3	44,2	30,9	32,8
18 bis 64	2.208	60,2	21,0	58,8	24,2	61,4	17,2
65 oder mehr	373	10,2	11,3	6,9	9,4	7,7	6,2

1) einschließlich Sozialgesetzbuch (SGB) XII, Kapitel 3: laufende Hilfe zum Lebensunterhalt 2) einschließlich räumlich nicht zuzuordnender Personen
 3) Bevölkerung am Ort der Hauptwohnung 4) einschl. Personen ohne Leistungsbezug in Bedarfsgemeinschaften mit SGB II Bezug
 Quellen: Leistungsempfänger- und Einwohnerdatei sowie Daten der Bundesagentur für Arbeit

J Kinderbetreuung

Kindergartenjahr 2020/2021	38 Stoppenberg		Stadtbezirk VI	Stadt Essen
	Anzahl	Versorgungsquote ³	Versorgungsquote ³	Versorgungsquote ³
Kinder in den Kindergartenjahrgängen ¹ unter 3 Jahren	466			
3 Jahre bis zur Schulpflicht	543			
Betreuungsplätze² für Kinder im Alter von ... unter 3 Jahren	194	41,6	29,3	36,0
3 Jahren bis zur Schulpflicht	630	116,0	90,3	92,0

1) Bevölkerung am Ort der Hauptwohnung zum Stichtag 30.09 in den Kindergartenjahrgängen: unter 3 Jahre = geboren 01.10.2017 bis 30.09.2020; 3 Jahre bis zur Schulpflicht = geboren 01.10.2014 bis 30.09.2017 plus 2 Geburtsmonate vom 01.10.2017 bis 30.11.2017
 2) Ausgewiesen sind nur geförderte Plätze: geplante und beim Land NRW gemeldete Plätze in Kindertageseinrichtungen, von den Kindertagespflege-Fachverbänden vorgehaltene Plätze bei Tagesmüttern oder -vätern, die durch Pflegeerlaubnis nach § 43 SGB VII zur Betreuung von bis zu fünf Kindern befugt sind. Stichtag 01.03.2020
 3) Betreuungsplätze / Kinder in den entsprechenden Kinderjahrgängen *100
 Quellen: Stadt Essen, Jugendamt (Hrsg.): Kinderbetreuungsangebote in Essen im Kita-Jahr 2020 - 2021, Daten zur Versorgung in den Bezirken und Stadtteilen; Einwohnerdatei

K Übergänger/-innen von Grundschulen zu weiterführenden Schulen

Schuljahr 2020/2021	38 Stoppenberg		Stadtbezirk VI	Stadt Essen
	Anzahl	Prozent	Prozent	Prozent
Übergänger/-innen von Grundschulen¹ darunter ...	135	100	100	100
zu Gymnasien	48	35,6	27,5	45,4
zu Gesamtschulen/zur Sekundarschule	53	39,3	41,3	25,7

1) nur Übergänger/-innen mit Hauptwohnsitz in Essen
 Quelle: Fachbereich Schule

L Gesundheit von Schulanfänger/-innen

2020	38 Stoppenberg		Stadtbezirk VI	Stadt Essen ³
	Anzahl	Prozent	Prozent	Prozent
Schulanfänger/-innen¹ und zwar ...	143	100	100	100
ohne Gesundheitsstörungen in den schulelevanten Entwicklungsbereichen ²	85	59,4	53,1	57,6
ohne Gewichtsprobleme	110	76,9	77,8	78,1

1) Schulanfänger/-innen und zurückgestellte Schulanfänger/-innen, die erneut zur Einschulungsuntersuchung kamen
 2) der Körperkoordination, der Visuomotorik und der Sprache 3) einschließlich der räumlich nicht zuzuordnenden Schulanfänger/-innen
 Quelle: Schuleingangsuntersuchung

M Kommunalwahlen

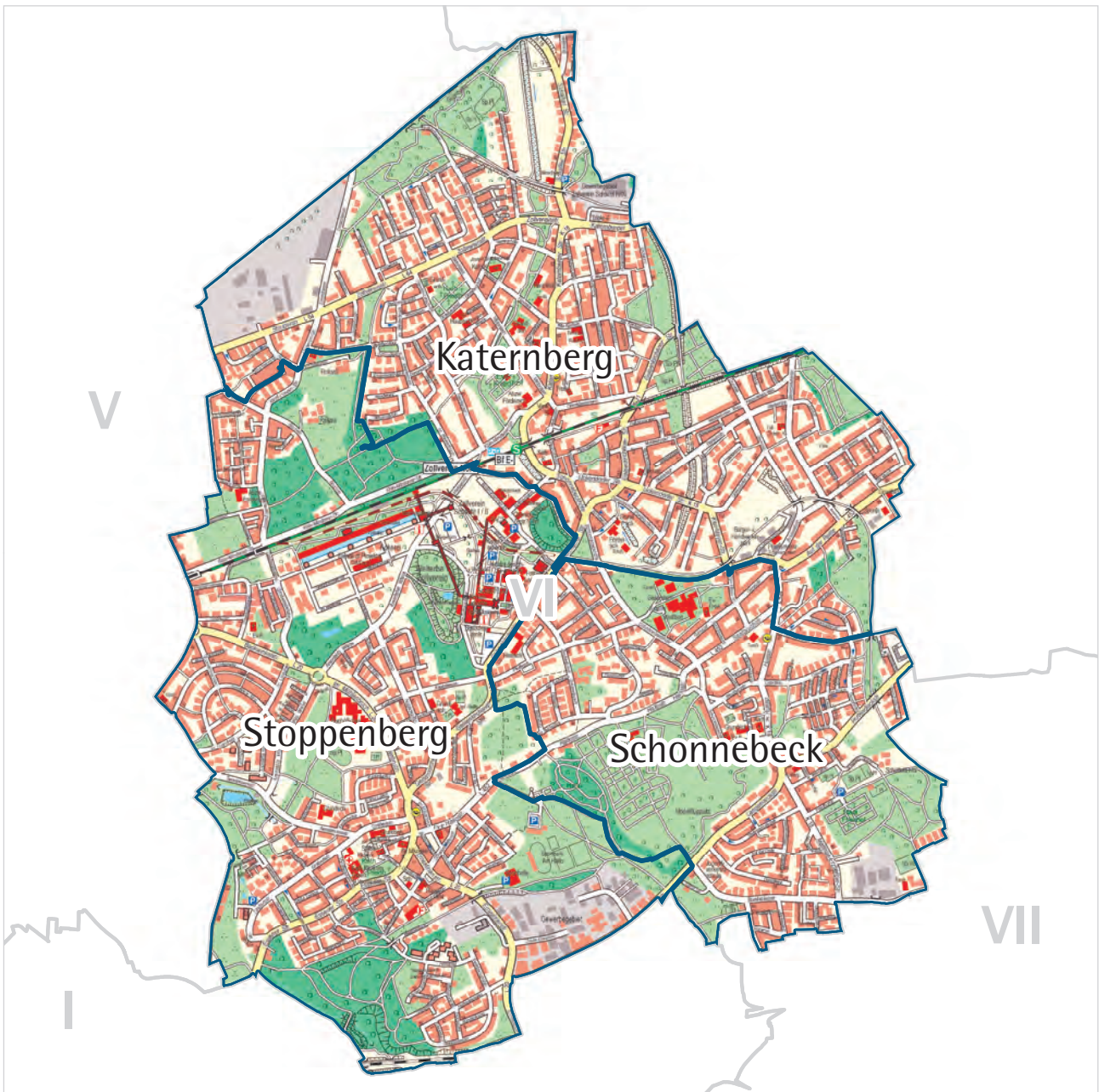
13.09.2020	38 Stoppenberg		Stadtbezirk VI	Stadt Essen
	Anzahl	Prozent	Prozent	Prozent
Wahlberechtigte davon ... bei der Wahl zum Rat der Stadt	12.618	100	100	100
Nichtwähler/-innen	7.545	59,8	61,4	51,9
Wähler/-innen darunter ...	5.073	40,2	38,6	48,1
gültige Stimmen davon ...	5.001	100	100	100
SPD	1.395	27,9	28,4	24,3
CDU	1.516	30,3	31,7	34,4
GRÜNE	656	13,1	12,2	18,6
DIE LINKE	195	3,9	4,0	3,9
EBB-FW	147	2,9	3,5	2,9
AfD	676	13,5	12,5	7,5
FDP	149	3,0	2,2	3,0
Sonstige ¹	267	5,3	5,6	5,3

1) Stimmenanteile in der Stadt unter 3 %
 Quelle: Amt für Statistik, Stadtforschung und Wahlen



Stadtbezirk VI

- Zollverein -



A Fläche und Bevölkerungsdichte

Stichtag 31.12.2020	Stadtbezirk VI		
	Quadratmeter	Prozent	Bevölkerung ² je 10.000 qm = Hektar
Fläche insgesamt	12.996.460	100	40,3
darunter ...			
bebaute Fläche	6.184.266	47,6	84,8
Erholungs- und Freiflächen ¹	3.794.253	29,2	138,1

1) Parks und Grünanlagen, Spiel- und Sportplätze, Wald- und Wasserflächen

2) Bevölkerung am Ort der Hauptwohnung

Quellen: Amtliches Liegenschaftskatasterinformationssystem, Einwohnerdatei

B Bevölkerung

Stichtag 31.12.2020	Stadtbezirk VI		
	Anzahl	Prozent	Prozent
wohnberechtigte Bevölkerung	52.590		100
davon ...			
Bevölkerung nur mit Nebenwohnsitz	177		0,3
Bevölkerung am Ort der Hauptwohnung	52.413	100	99,7
darunter ¹ ...			
männlich	25.727	49,1	
weiblich	26.686	50,9	100
darunter ...			
im gebärfähigen Alter von 15 bis 44 Jahren	9.454	18,0	35,4
davon im Alter von ... Jahren			
unter 18	10.335	19,7	100
davon im Alter von ... Jahren			
unter 6	3.536	6,7	34,2
6 bis 17	6.799	13,0	65,8
18 bis 64	32.290	61,6	
65 oder mehr	9.788	18,7	100
darunter im Alter von ... Jahren			
80 oder mehr	2.976	5,7	30,4
darunter 18-Jährige oder Ältere	42.078		100
mit einer Wohndauer² in Essen von ...			
unter 5 Jahren	5.161		12,3
20 oder mehr Jahren	27.447		65,2
davon ...			
Deutsche ohne weitere Staatsangehörigkeit	33.919	64,7	
Doppelstaater/-innen³ und Nichtdeutsche⁴	18.494	35,3	100
davon ...			
Doppelstaater/-innen ³	7.912	15,1	42,8
Nichtdeutsche ⁴	10.582	20,2	57,2
darunter aus einer der fünf häufigsten Staatsangehörigkeiten in einem der drei Stadtteile des Stadtbezirks VI, d.h. aus ...			
Afghanistan	693	1,3	3,7
Irak	890	1,7	4,8
Libanon	672	1,3	3,6
Polen	2.591	4,9	14,0
Rumänien	603	1,2	3,3
Russische Föderation	570	1,1	3,1
Serbien (einschl. Kosovo) und Montenegro ⁵	717	1,4	3,9
Syrien	1.438	2,7	7,8
Türkei	5.053	9,6	27,3

1) Nach § 22 Abs. 3 PStG konnte seit dem 01.11.2013 für Personen mit nicht eindeutig männlichem oder weiblichem Geschlecht der Eintrag "ohne Angabe", seit dem 18.12.2018 kann auch das Kennzeichen "divers" in das Register eingetragen werden. Seit 2018 sind in Essen nur Einzelfälle verzeichnet, die aus

2) Bei Personen, für die kein Einzugs- bzw. Zuzugsdatum (mehr) in der Einwohnerdatei verzeichnet ist, wurde das Geburtsdatum als Einzugsdatum unterstellt.

3) mit deutscher und nichtdeutscher Staatsangehörigkeit

4) ausschließlich nichtdeutsche Staatsangehörigkeit

5) alle Staaten aus der ehemaligen Bundesrepublik Jugoslawien: die Staaten können nicht einzeln ausgewiesen werden, da die zusammengefassten Gebiete noch immer als Staatenschlüssel vorhanden sind. Serbien-Montenegro existierte vom 04.02.2003 bis zum 03.06.2006, splittete sich dann in die unabhängigen Staaten Serbien und Montenegro auf; der Kosovo erklärte am 17.02.2008 seine Unabhängigkeit von Serbien

Quelle: Einwohnerdatei

B Bevölkerung - Fortsetzung

Stichtag 31.12.2020	Stadtbezirk VI		
	Anzahl	Prozent an Gleichaltrigen	Prozent
Bevölkerung am Ort der Hauptwohnung	52.413		
darunter ...			
Doppelstaater/-innen³ und Nichtdeutsche⁴	18.494		100
darunter im Alter von ... Jahren			
unter 18	5.454	52,8	29,5
davon im Alter von ... Jahren			
unter 6	1.964	55,5	10,6
6 bis 17	3.490	51,3	18,9
		Jahre	
Durchschnittsalter insgesamt		42,1	
Deutsche ohne weitere Staatsangehörigkeit		46,9	
Doppelstaater/-innen ³ und Nichtdeutsche ⁴		33,1	
Doppelstaater/-innen ³		28,6	
Nichtdeutsche ⁴		36,5	

- 1) Nach § 22 Abs. 3 PStG konnte seit dem 01.11.2013 für Personen mit nicht eindeutig männlichem oder weiblichem Geschlecht der Eintrag "ohne Angabe", seit dem 18.12.2018 kann auch das Kennzeichen "divers" in das Register eingetragen werden. Seit 2018 sind in Essen nur Einzelfälle verzeichnet, die aus Gründen der Geheimhaltung auf die Kategorien männlich und weiblich verteilt werden.
- 2) Bei Personen, für die kein Einzugs- bzw. Zuzugsdatum (mehr) in der Einwohnerdatei verzeichnet ist, wurde das Geburtsdatum als Einzugsdatum unterstellt.
- 3) mit deutscher und nichtdeutscher Staatsangehörigkeit
- 4) ausschließlich nichtdeutsche Staatsangehörigkeit
- 5) alle Staaten aus der ehemaligen Bundesrepublik Jugoslawien: die Staaten können nicht einzeln ausgewiesen werden, da die zusammengefassten Gebiete noch immer als Staatenschlüssel vorhanden sind. Serbien-Montenegro existierte vom 04.02.2003 bis zum 03.06.2006, splittete sich dann in die unabhängigen Staaten Serbien und Montenegro auf; der Kosovo erklärte am 17.02.2008 seine Unabhängigkeit von Serbien
- Quelle: Einwohnerdatei

C Haushalte

Stichtag 31.12.2020	Stadtbezirk VI		
	Anzahl	Prozent	Prozent
Bevölkerung in Privathaushalten ¹	51.870		
Privathaushalte	24.413	100	
darunter ...			
Einpersonenhaushalte	10.027	41,1	
davon Haushalte ...			
ohne minderjährige Kinder	18.625	76,3	
mit minderjährigen Kindern	5.788	23,7	100
und zwar ...			
Haushalte mit 3 und mehr Kindern	1.032	4,2	17,8
Haushalte Alleinerziehender	1.570	6,4	27,1
		Personen	
durchschnittliche Haushaltsgröße²		2,1	

- 1) Zu der Bevölkerung in Privathaushalten zählt die wohnberechtigte Bevölkerung (ohne Sonderanschriften wie z.B. Wohnheime und Flüchtlingsunterkünfte).
- 2) Einige wenige Personen haben neben dem Hauptwohnsitz auch einen oder mehrere Nebenwohnsitze in Essen. Diese Personen werden in mehr als einem Haushalt als Haushaltsmitglieder berücksichtigt.
- Quelle: Einwohnerdatei und Haushaltgenerierung auf Basis der Einwohnerdatei

D Natürliche Bevölkerungsbewegungen

Jahr 2020	Stadtbezirk VI		
	Anzahl	je 1.000 der Bevölkerung ⁴	je 1.000 Frauen im Alter von 15 bis 44 Jahren ^{4,5}
Lebendgeborene¹	569	10,9	60,2
Gestorbene²	621	11,8	
Geburten- (+)/Sterbefallüberschuss (-)³	- 52	- 1,0	

- 1) Lebendgeborene von Müttern mit Hauptwohnung in Essen; vorläufige Zahlen
- 2) Gestorbene mit Hauptwohnung in Essen; vorläufige Zahlen
- 3) Bevölkerung am Ort der Hauptwohnung; vorläufige Zahlen
- 4) Bevölkerung am Ort der Hauptwohnung am 31.12.
- 5) allgemeine Fruchtbarkeitsziffer
- Quellen: Geburten-, Sterbefall- und Einwohnerdatei

E Wanderungsbewegungen

Jahr 2020	Stadtbezirk VI	
	Anzahl	je 1.000 der Bevölkerung ³
Wanderungen über die Stadtgrenze		
Zuzüge ¹	1.823	34,8
Fortzüge ¹	1.740	33,2
Wanderungsgewinne (+)/-verluste (-)¹	+ 83	1,6
Wanderungsgewinne (+)/-verluste (-) durch Umzüge²	+ 145	2,8
Wanderungsgewinne (+)/-verluste (-) insgesamt	+ 228	4,4

- 1) von Personen, die vor oder nach der Wanderung zur Bevölkerung am Ort der Hauptwohnung zählen
- 2) Umzüge von Personen, die zur Bevölkerung am Ort der Hauptwohnung zählen, d.h. Ummeldungen eines Hauptwohnsitzes innerhalb der Stadt Essen.
- 3) Bevölkerung am Ort der Hauptwohnung am 31.12.
- Quellen: Wanderungsdatei; Einwohnerdatei

F Gebäude, Wohnungen, Wohnraumversorgung

Stichtag 31.12.2020 ¹	Stadtbezirk VI		
	Anzahl	Prozent	Prozent
Gebäude mit Wohnraum	8.733	100	
darunter ...			
reine Wohngebäude²	8.540	97,8	100
darunter mit ...			
1 oder 2 Wohnungen	5.576	63,8	65,3
darunter erbaut ...			
in den letzten fünf Jahren	149	1,7	
vor 1949	2.569	29,4	
darin ...			
Wohnungen³	25.477	100	
darunter ...			
vom Eigentümer selbst genutzt	6.405	25,1	
	qm	qm je Wohnung	qm je Person⁴
Wohnfläche³	1.943.571	76,3	37,0

- 1) vorläufige Zahlen
 2) Gebäude, die mindestens mit 50 % der Gesamtnutzfläche Wohnzwecken dienen; über Veränderungen der Gebäudeart durch Abbrüche von Gebäudeteilen liegen keine Informationen vor.
 3) in reinen Wohngebäuden und sonstigen Gebäuden mit Wohnraum
 4) wohnberechtigte Bevölkerung am 31.12.2020
 Quellen: Fortschreibung der Daten der Gebäude- und Wohnungszählung vom 09.05.2011 anhand der Angaben des Amtes für Stadtplanung und Bauordnung über die Bautätigkeit, Einwohnerdatei, Finanzbuchhaltung und Stadtsteueramt, Abteilung Grundbesitzabgaben

G Kraftfahrzeuge

Stichtag 31.12.2020 ¹	Stadtbezirk VI		
	Anzahl	Prozent	je 1.000 der voll-jährigen Bevölkerung ³
Personenkraftwagen² mit Fahrberechtigung	22.972	100	546
darunter zugelassen auf ...			
natürliche Personen	21.365	93,0	508

- 1) Der Stichtag wurde anders als bei sonstigen Veröffentlichungen (dort 30.09.) mit dem Ziel gewählt, Daten für alle Merkmale zu einem einheitlichen Stichtag auszuweisen. Saisonbedingt kann die Zahl der PKW etwas geringer sein, da in den Wintermonaten z.B. Cabriolets abgemeldet werden.
 2) ohne Behördenfahrzeuge und auswärtige Halter/-innen
 3) Bevölkerung am Ort der Hauptwohnung im Alter von 18 oder mehr Jahren
 Quellen: Kraftfahrzeugdatei und Einwohnerdatei

H Erwerbsfähige Bevölkerung, Sozialversicherungspflichtig Beschäftigte am Wohnort¹ und Arbeitslose

Stichtag 31.12.2020	Stadtbezirk VI		
	Anzahl	Prozent	in Prozent der jeweiligen erwerbsfähigen Bevölkerung
Bevölkerung am Ort der Hauptwohnung im erwerbsfähigen Alter von 18 bis 64 Jahren	32.290	100	100
darunter ...			
Männer	16.229	50,3	100
Frauen	16.061	49,7	100
darunter im Alter von ... Jahren			
18 bis 24	4.301	13,3	100
55 bis 64	7.529	23,3	100
darunter ...			
Deutsche (einschließlich Doppelstaater/-innen)	24.791	76,8	100
Nichtdeutsche	7.499	23,2	100
Sozialversicherungspflichtig Beschäftigte am Wohnort¹	17.334	100	53,7
darunter ...			
Männer	9.644	55,6	59,4
Frauen	7.690	44,4	47,9
darunter ...			
Deutsche	14.671	84,6	59,2
Nichtdeutsche	2.649	15,3	35,3
Arbeitslose²	3.956	100	12,3
darunter ...			
ohne abgeschlossene Berufsausbildung ³	2.904	73,4	9,0
darunter ...			
Männer	2.059	52,0	12,7
Frauen	1.897	48,0	11,8
darunter im Alter von ... Jahren			
unter 25	390	9,9	9,1
55 oder mehr	509	12,9	6,8
darunter ...			
Deutsche	2.471	62,5	10,0
Nichtdeutsche ⁴	1.469	37,1	19,6

- 1) Wohnort Essen, Arbeitsort Essen oder außerhalb
 2) Arbeitslose sind Personen bis zur Vollendung des 65. Lebensjahres, die in der Bundesrepublik Deutschland wohnen, die nicht oder nur kurzzeitig in einem Beschäftigungsverhältnis stehen, eine versicherungspflichtige, mindestens 15 Stunden wöchentlich umfassende Beschäftigung suchen, die eine angestrebte Arbeitnehmertätigkeit ausüben können und dürfen und für eine Arbeitsaufnahme als Arbeitnehmer sofort zur Verfügung stehen. Sie müssen sich persönlich bei ihrer zuständigen Arbeitsagentur gemeldet haben. Teilnehmer an Maßnahmen der aktiven Arbeitsmarktpolitik gelten nicht als arbeitslos.
 3) einschließlich ohne Angabe zur Berufsausbildung
 4) Nichtdeutsche müssen die allgemeinen Kriterien für Arbeitslosigkeit erfüllen und eine Arbeitnehmertätigkeit in der Bundesrepublik ausüben dürfen.
 Quellen: Bundesagentur für Arbeit; erster veröffentlichter Stand, spätere Revisionen werden nicht berücksichtigt; Einwohnerdatei

I Existenzsichernde Leistungen

Stichtag 31.12.2020	Stadtbezirk VI		
	Anzahl	Prozent	Prozent an Bevölkerung ²
Personen mit Bezug existenzsichernder Leistungen außerhalb von Einrichtungen¹ darunter mit Leistungen gemäß ...	13.300	100	25,4
SGB II ³ : Grundsicherung für Arbeitsuchende	11.614	87,3	22,2
SGB XII, Kapitel 4: Grundsicherung im Alter	797	6,0	1,5
SGB XII, Kapitel 4: Grundsicherung bei dauerhafter Erwerbsminderung	485	3,6	0,9
Asylbewerberleistungsgesetz	284	2,1	0,5
davon im Alter von ... Jahren	Anzahl	Prozent	Prozent an Gleichaltrigen
unter 18	4.563	34,3	44,2
18 bis 64	7.816	58,8	24,2
65 oder mehr	921	6,9	9,4

1) einschließlich Sozialgesetzbuch (SGB) XII, Kapitel 3: laufende Hilfe zum Lebensunterhalt
 2) Bevölkerung am Ort der Hauptwohnung
 3) einschl. Personen ohne Leistungsbezug in Bedarfsgemeinschaften mit SGB II Bezug
 Quellen: Leistungsempfänger- und Einwohnerdatei sowie Daten der Bundesagentur für Arbeit

J Kinderbetreuung

Kindergartenjahr 2020/2021	Stadtbezirk VI	
	Anzahl	Versorgungsquote ³
Kinder in den Kindergartenjahrgängen ¹		
unter 3 Jahren	1.745	
3 Jahre bis zur Schulpflicht	1.900	
Betreuungsplätze² für Kinder im Alter von ...		
unter 3 Jahren	512	29,3
3 Jahren bis zur Schulpflicht	1.715	90,3

1) Bevölkerung am Ort der Hauptwohnung zum Stichtag 30.09 in den Kindergartenjahrgängen: unter 3 Jahre = geboren 01.10.2017 bis 30.09.2020; 3 Jahren bis zur Schulpflicht = geboren 01.10.2014 bis 30.09.2017 plus 2 Geburtsmonate vom 01.10.2017 bis 30.11.2017
 2) Ausgewiesen sind nur geförderte Plätze: geplante und beim Land NRW gemeldete Plätze in Kindertageseinrichtungen, von den Kindertagespflege-Fachverbänden vorgehaltene Plätze bei Tagesmüttern oder -vätern, die durch Pflegeurlaub nach § 43 SGB VII zur Betreuung von bis zu fünf Kindern befugt sind. Stichtag 01.03.2020
 3) Betreuungsplätze / Kinder in den entsprechenden Kinderjahrgängen *100
 Quellen: Stadt Essen, Jugendamt (Hrsg.): Kinderbetreuungsangebote in Essen im Kita-Jahr 2020 - 2021, Daten zur Versorgung in den Bezirken und Stadtteilen; Einwohnerdatei

K Übergänger/-innen von Grundschulen zu weiterführenden Schulen

Schuljahr 2020/2021	Stadtbezirk VI	
	Anzahl	Prozent
Übergänger/-innen von Grundschulen¹	506	100
darunter ...		
zu Gymnasien	139	27,5
zu Gesamtschulen/zur Sekundarschule	209	41,3

1) nur Übergänger/-innen mit Hauptwohnsitz in Essen
 Quelle: Fachbereich Schule

L Gesundheit von Schulanfänger/-innen

2020	Stadtbezirk VI	
	Anzahl	Prozent
Schulanfänger/-innen¹ und zwar ...	616	100
ohne Gesundheitsstörungen in den schulrelevanten Entwicklungsbereichen ²	327	53,1
ohne Gewichtsprobleme	479	77,8

1) Schulanfänger/-innen und zurückgestellte Schulanfänger/-innen, die erneut zur Einschulungsuntersuchung kamen
 2) der Körperkoordination, der Visuomotorik und der Sprache
 Quelle: Schuleingangsuntersuchung

M Kommunalwahlen

13.09.2020	Stadtbezirk VI		
	Anzahl	Prozent	Sitze
Wahlberechtigte	36.743	100	
davon ... bei der Wahl zum Rat der Stadt			
Nichtwähler/-innen	22.547	61,4	
Wähler/-innen	14.196	38,6	
darunter ...			
gültige Stimmen	13.999	100	
davon ...			
SPD	3.974	28,4	
CDU	4.433	31,7	
GRÜNE	1.705	12,2	
DIE LINKE	553	4,0	
EBB-FW	491	3,5	
AfD	1.746	12,5	
FDP	310	2,2	
Sonstige ¹	787	5,6	
davon ... bei den Wahlen zu den neun			
Bezirksvertretungen insgesamt	36.743	100	
Nichtwähler/-innen	22.605	61,5	
Wähler/-innen	14.138	38,5	
darunter ...			
gültige Stimmen	13.945	100	
davon ...			
SPD	3.987	28,6	6
CDU	4.330	31,1	6
GRÜNE	1.727	12,4	2
DIE LINKE	628	4,5	1
EBB-FW	655	4,7	1
AfD	1.798	12,9	2
FDP	310	2,2	-
Sonstige ¹	510	3,7	1

1) Stimmenanteile in der Stadt unter 3 %

Quelle: Amt für Statistik, Stadtforschung und Wahlen

Stadt Essen



A Fläche und Bevölkerungsdichte

Stichtag 31.12.2020	Stadt Essen		
	Quadratmeter	Prozent	Bevölkerung ² je 10.000 qm = Hektar
Fläche insgesamt	210.344.201	100	28,1
darunter ...			
bebaute Fläche	78.751.160	37,4	75,1
Erholungs- und Freiflächen ¹	57.628.803	27,4	102,6

1) Parks und Grünanlagen, Spiel- und Sportplätze, Wald- und Wasserflächen

2) Bevölkerung am Ort der Hauptwohnung

Quellen: Amtliches Liegenschaftskatasterinformationssystem, Einwohnerdatei

B Bevölkerung

Stichtag 31.12.2020	Stadt Essen		
	Anzahl	Prozent	Prozent
wohnberechtigte Bevölkerung	595.911		100
davon ...			
Bevölkerung nur mit Nebenwohnsitz	4.879		0,8
Bevölkerung am Ort der Hauptwohnung	591.032	100	99,2
darunter ¹ ...			
männlich	288.914	48,9	
weiblich	302.118	51,1	100
darunter ...			
im gebärfähigen Alter von 15 bis 44 Jahren	107.888	18,3	35,7
davon im Alter von ... Jahren			
unter 18	96.825	16,4	100
davon im Alter von ... Jahren			
unter 6	34.730	5,9	35,9
6 bis 17	62.095	10,5	64,1
18 bis 64	366.791	62,1	
65 oder mehr	127.416	21,6	100
darunter im Alter von ... Jahren			
80 oder mehr	42.924	7,3	33,7
darunter 18-Jährige oder Ältere	494.207		100
mit einer Wohndauer² in Essen von ...			
unter 5 Jahren	81.090		16,4
20 oder mehr Jahren	296.567		60,0
davon ...			
Deutsche ohne weitere Staatsangehörigkeit	425.128	71,9	
Doppelstaater/-innen³ und Nichtdeutsche⁴	165.904	28,1	100
davon ...			
Doppelstaater/-innen ³	63.122	10,7	38,0
Nichtdeutsche ⁴	102.782	17,4	62,0
darunter mit einer der fünf häufigsten Staatsangehörigkeiten in einem der 50 Stadtteile, d.h. aus ...			
Afghanistan	5.594	0,9	3,4
Bosnien und Herzegowina	1.654	0,3	1,0
Bulgarien	3.016	0,5	1,8
China	2.873	0,5	1,7
Frankreich	1.022	0,2	0,6
Griechenland	4.265	0,7	2,6
Indien	1.823	0,3	1,1
Irak	8.183	1,4	4,9
Iran	3.946	0,7	2,4
Italien	4.439	0,8	2,7
Kasachstan	2.628	0,4	1,6
Kroatien	3.507	0,6	2,1
Libanon	5.703	1,0	3,4
Marokko	4.692	0,8	2,8
Polen	20.794	3,5	12,5
Rumänien	5.453	0,9	3,3
Russische Föderation	5.140	0,9	3,1
Serbien (einschl. Kosovo) und Montenegro ⁵	6.471	1,1	3,9
Spanien	2.770	0,5	1,7
Syrien	15.011	2,5	9,0
Türkei	23.877	4,0	14,4
Ukraine	1.690	0,3	1,0

1) Nach § 22 Abs. 3 PStG konnte seit dem 01.11.2013 für Personen mit nicht eindeutig männlichem oder weiblichem Geschlecht der Eintrag "ohne Angabe", seit dem 18.12.2018 kann auch das Kennzeichen "divers" in das Register eingetragen werden. Seit 2018 sind in Essen nur Einzelfälle verzeichnet, die aus Gründen der Geheimhaltung auf die Kategorien männlich und weiblich verteilt werden.

2) Bei Personen, für die kein Einzugs- bzw. Zuzugsdatum (mehr) in der Einwohnerdatei verzeichnet ist, wurde das Geburtsdatum als Einzugsdatum unterstellt.

3) mit deutscher und nichtdeutscher Staatsangehörigkeit

4) ausschließlich nichtdeutsche Staatsangehörigkeit

5) alle Staaten aus der ehemaligen Bundesrepublik Jugoslawien: die Staaten können nicht einzeln ausgewiesen werden, da die zusammengefassten Gebiete noch immer als Staatenschlüssel vorhanden sind. Serbien-Montenegro existierte vom 04.02.2003 bis zum 03.06.2006, splittete sich dann in die unabhängigen Staaten Serbien und Montenegro auf; der Kosovo erklärte am 17.02.2008 seine Unabhängigkeit von Serbien

Quelle: Einwohnerdatei

B Bevölkerung - Fortsetzung

Stichtag 31.12.2020	Stadt Essen		
	Anzahl	Prozent an Gleichaltrigen	Prozent
Bevölkerung am Ort der Hauptwohnung	591.032		
darunter ...			
Doppelstaater/-innen³ und Nichtdeutsche⁴	165.904		100
darunter im Alter von ... Jahren			
unter 18	42.987	44,4	25,9
davon im Alter von ... Jahren			
unter 6	16.228	46,7	9,8
6 bis 17	26.759	43,1	16,1
		Jahre	
Durchschnittsalter insgesamt		44,1	
Deutsche ohne weitere Staatsangehörigkeit		48,3	
Doppelstaater/-innen ³ und Nichtdeutsche ⁴		33,3	
Doppelstaater/-innen ³		29,7	
Nichtdeutsche ⁴		35,6	

- 1) Nach § 22 Abs. 3 PStG konnte seit dem 01.11.2013 für Personen mit nicht eindeutig männlichem oder weiblichem Geschlecht der Eintrag "ohne Angabe", seit dem 18.12.2018 kann auch das Kennzeichen "divers" in das Register eingetragen werden. Seit 2018 sind in Essen nur Einzelfälle verzeichnet, die aus Gründen der Geheimhaltung auf die Kategorien männlich und weiblich verteilt werden.
- 2) Bei Personen, für die kein Einzugs- bzw. Zuzugsdatum (mehr) in der Einwohnerdatei verzeichnet ist, wurde das Geburtsdatum als Einzugsdatum unterstellt.
- 3) mit deutscher und nichtdeutscher Staatsangehörigkeit
- 4) ausschließlich nichtdeutsche Staatsangehörigkeit
- 5) alle Staaten aus der ehemaligen Bundesrepublik Jugoslawien: die Staaten können nicht einzeln ausgewiesen werden, da die zusammengefassten Gebiete noch immer als Staatenschlüssel vorhanden sind. Serbien-Montenegro existierte vom 04.02.2003 bis zum 03.06.2006, splittete sich dann in die unabhängigen Staaten Serbien und Montenegro auf; der Kosovo erklärte am 17.02.2008 seine Unabhängigkeit von Serbien

Quelle: Einwohnerdatei und Haushallegenerierung auf Basis der Einwohnerdatei

C Haushalte

Stichtag 31.12.2020	Stadt Essen		
	Anzahl	Prozent	Prozent
Bevölkerung in Privathaushalten ¹	582.991		
Privathaushalte	310.061	100	
darunter ...			
Einpersonenhaushalte	154.870	49,9	
davon Haushalte ...			
ohne minderjährige Kinder	254.294	82,0	
mit minderjährigen Kindern	55.767	18,0	100
und zwar ...			
Haushalte mit 3 oder mehr Kindern	8.689	2,8	15,6
Haushalte Alleinerziehender	13.803	4,5	24,8
		Personen	
durchschnittliche Haushaltsgröße²		1,9	

- 1) Zu der Bevölkerung in Privathaushalten zählt die wohnberechtigte Bevölkerung (ohne Sonderanschriften wie z.B. Wohnheime und Flüchtlingsunterkünfte).
- 2) Einige wenige Personen haben neben dem Hauptwohnsitz auch einen oder mehrere Nebenwohnsitze in Essen. Diese Personen werden in mehr als einem Haushalt als Haushaltsmitglieder berücksichtigt.

Quelle: Einwohnerdatei

D Natürliche Bevölkerungsbewegungen

Jahr 2020	Stadt Essen		
	Anzahl	je 1.000 der Bevölkerung ⁴	je 1.000 Frauen im Alter von 15 bis 44 Jahren ^{4,5}
Lebendgeborene¹	5.787	9,8	53,6
Gestorbene²	7.538	12,8	
Geburten- (+)/Sterbefallüberschuss (-)³	- 1.751	- 3,0	

- 1) Lebendgeborene von Müttern mit Hauptwohnung in Essen; vorläufige Zahlen
- 2) Gestorbene mit Hauptwohnung in Essen; vorläufige Zahlen
- 3) Bevölkerung am Ort der Hauptwohnung; vorläufige Zahlen
- 4) Bevölkerung am Ort der Hauptwohnung am 31.12.

5) allgemeine Fruchtbarkeitsziffer

Quellen: Geburten-, Sterbefall- und Einwohnerdatei

E Wanderungsbewegungen

Jahr 2020	Stadt Essen	
	Anzahl	je 1.000 der Bevölkerung ³
Wanderungen über die Stadtgrenze		
Zuzüge ¹	29.033	49,1
Fortzüge ¹	27.273	46,1
Wanderungsgewinne (+)/-verluste (-)¹	+ 1.760	3,0
Wanderungsgewinne (+)/-verluste (-) durch Umzüge²	-	-
Wanderungsgewinne (+)/-verluste (-) insgesamt	+ 1.760	3,0

- 1) von Personen, die vor oder nach der Wanderung zur Bevölkerung am Ort der Hauptwohnung zählen
- 2) Umzüge von Personen, die zur Bevölkerung am Ort der Hauptwohnung zählen, d.h. Ummeldungen eines Hauptwohnsitzes innerhalb der Stadt Essen.
- 3) Bevölkerung am Ort der Hauptwohnung am 31.12.
- Quellen: Wanderungsdatei; Einwohnerdatei

F Gebäude, Wohnungen, Wohnraumversorgung

Stichtag 31.12.2020 ¹	Stadt Essen		
	Anzahl	Prozent	Prozent
Gebäude mit Wohnraum	91.203	100	
darunter ...			
reine Wohngebäude²	88.203	96,7	100
darunter mit ...			
1 oder 2 Wohnungen	47.782	52,4	54,2
darunter erbaut ...			
in den letzten fünf Jahren	1.140	1,2	
vor 1949	28.867	31,7	
darin ...			
Wohnungen³	323.510	100	je Gebäude
darunter ...			3,5
vom Eigentümer selbst genutzt	71.852	22,2	
	qm	qm je Wohnung	qm je Person⁴
Wohnfläche³	24.887.886	76,9	41,8

1) vorläufige Zahlen
 2) Gebäude, die mindestens mit 50 % der Gesamtnutzfläche Wohnzwecken dienen; über Veränderungen der Gebäudeart durch Abbrüche von Gebäudeteilen liegen keine Informationen vor.
 3) in reinen Wohngebäuden und sonstigen Gebäuden mit Wohnraum
 4) wohnberechtigte Bevölkerung am 31.12.2020
 Quellen: Fortschreibung der Daten der Gebäude- und Wohnungszählung vom 09.05.2011 anhand der Angaben des Amtes für Stadtplanung und Bauordnung über die Bautätigkeit, Einwohnerdatei, Finanzbuchhaltung und Stadtsteueramt, Abteilung Grundbesitzabgaben

G Kraftfahrzeuge

Stichtag 31.12.2020 ¹	Stadt Essen ³		
	Anzahl	Prozent	je 1.000 der voll-jährigen Bevölkerung ⁴
Personenkraftwagen² mit Fahrberechtigung	290.154	100	587
darunter zugelassen auf ...			
natürliche Personen	251.521	86,7	509

1) Der Stichtag wurde anders als bei sonstigen Veröffentlichungen (dort 30.09.) mit dem Ziel gewählt, Daten für alle Merkmale zu einem einheitlichen Stichtag auszuweisen. Saisonbedingt kann die Zahl der PKW etwas geringer sein, da in den Wintermonaten z.B. Cabriolets abgemeldet werden.
 2) ohne Behördenfahrzeuge und auswärtige Halter/-innen
 3) einschließlich räumlich nicht eindeutig zuzuordnende Fälle
 4) Bevölkerung am Ort der Hauptwohnung im Alter von 18 oder mehr Jahren
 Quellen: Kraftfahrzeugdatei und Einwohnerdatei

H Erwerbsfähige Bevölkerung, Sozialversicherungspflichtig Beschäftigte am Wohnort¹ und Arbeitslose

Stichtag 31.12.2020	Stadt Essen ⁵		
	Anzahl	Prozent	in Prozent der jeweiligen erwerbsfähigen Bevölkerung
Bevölkerung am Ort der Hauptwohnung im erwerbsfähigen Alter von 18 bis 64 Jahren	366.791	100	100
davon ...			
Männer	185.244	50,5	100
Frauen	181.547	49,5	100
darunter im Alter von ... Jahren			
18 bis 24	44.370	12,1	100
55 bis 64	83.713	22,8	100
davon ...			
Deutsche (einschließlich Doppelstaater/-innen)	291.260	79,4	100
Nichtdeutsche	75.531	20,6	100
Sozialversicherungspflichtig Beschäftigte am Wohnort¹	210.214	100	57,3
davon ...			
Männer	112.399	53,5	60,7
Frauen	97.815	46,5	53,9
darunter ...			
Deutsche	182.570	86,8	62,7
Nichtdeutsche	27.407	13,0	36,3
Arbeitslose²	33.253	100	9,1
darunter ...			
ohne abgeschlossene Berufsausbildung ³	22.759	68,4	6,2
davon ...			
Männer	18.335	55,1	9,9
Frauen	14.918	44,9	8,2
darunter im Alter von ... Jahren			
unter 25	2.981	9,0	6,7
55 oder mehr	5.115	15,4	6,1
darunter ...			
Deutsche	20.736	62,4	7,1
Nichtdeutsche ⁴	12.371	37,2	16,4

1) Wohnort Essen, Arbeitsort Essen oder außerhalb
 2) Arbeitslose sind Personen bis zur Vollendung des 65. Lebensjahres, die in der Bundesrepublik Deutschland wohnen, die nicht oder nur kurzzeitig in einem Beschäftigungsverhältnis stehen, eine versicherungspflichtige, mindestens 15 Stunden wöchentlich umfassende Beschäftigung suchen, die eine angestrebte Arbeitnehmertätigkeit ausüben können und dürfen und für eine Arbeitsaufnahme als Arbeitnehmer sofort zur Verfügung stehen. Sie müssen sich persönlich bei ihrer zuständigen Arbeitsagentur gemeldet haben. Teilnehmer an Maßnahmen der aktiven Arbeitsmarktpolitik gelten nicht als arbeitslos.
 3) einschließlich ohne Angabe zur Berufsausbildung
 4) Nichtdeutsche müssen die allgemeinen Kriterien für Arbeitslosigkeit erfüllen und eine Arbeitnehmertätigkeit in der Bundesrepublik ausüben dürfen.
 5) einschließlich räumlich nicht eindeutig zuzuordnende Fälle
 Quellen: Bundesagentur für Arbeit; erster veröffentlichter Stand, spätere Revisionen werden nicht berücksichtigt; Einwohnerdatei

I Existenzsichernde Leistungen

Stichtag 31.12.2020	Stadt Essen ²		
	Anzahl	Prozent	Prozent an Bevölkerung ³
Personen mit Bezug existenzsichernder Leistungen außerhalb von Einrichtungen¹	102.780	100	17,4
darunter mit Leistungen gemäß ...			
SGB II ⁴ : Grundsicherung für Arbeitsuchende	87.737	85,4	14,8
SGB XII, Kapitel 4: Grundsicherung im Alter	7.060	6,9	1,2
SGB XII, Kapitel 4: Grundsicherung bei dauerhafter Erwerbsminderung	4.313	4,2	0,7
Asylbewerberleistungsgesetz	2.655	2,6	0,4
	Anzahl	Prozent	Prozent an Gleichaltrigen
davon im Alter von ... Jahren			
unter 18	31.735	30,9	32,8
18 bis 64	63.109	61,4	17,2
65 oder mehr	7.936	7,7	6,2

- 1) einschließlich Sozialgesetzbuch (SGB) XII, Kapitel 3: laufende Hilfe zum Lebensunterhalt
 2) einschließlich räumlich nicht zuzuordnender Personen
 3) Bevölkerung am Ort der Hauptwohnung
 4) einschl. Personen ohne Leistungsbezug in Bedarfsgemeinschaften mit SGB II Bezug
 Quellen: Leistungsempfänger- und Einwohnerdatei sowie Daten der Bundesagentur für Arbeit

J Kinderbetreuung

Kindergartenjahr 2020/2021	Stadt Essen	
	Anzahl	Versorgungsquote ³
Kinder in den Kindergartenjahrgängen ¹		
unter 3 Jahren	17.283	
3 Jahre bis zur Schulpflicht	18.355	
Betreuungsplätze² für Kinder im Alter von ...		
unter 3 Jahren	6.223	36,0
3 Jahren bis zur Schulpflicht	16.880	92,0

- 1) Bevölkerung am Ort der Hauptwohnung zum Stichtag 30.09 in den Kindergartenjahrgängen: unter 3 Jahre = geboren 01.10.2017 bis 30.09.2020; 3 Jahren bis zur Schulpflicht = geboren 01.10.2014 bis 30.09.2017 plus 2 Geburtsmonate vom 01.10.2017 bis 30.11.2017
 2) Ausgewiesen sind nur geförderte Plätze: geplante und beim Land NRW gemeldete Plätze in Kindertageseinrichtungen, von den Kindertagespflege-Fachverbänden vorgehaltene Plätze bei Tagesmüttern oder -vätern, die durch Pflegeerlaubnis nach § 43 SGB VII zur Betreuung von bis zu fünf Kindern befugt sind. Stichtag 01.03.2020
 3) Betreuungsplätze / Kinder in den entsprechenden Kinderjahrgängen *100
 Quellen: Stadt Essen, Jugendamt (Hrsg.): Kinderbetreuungsangebote in Essen im Kita-Jahr 2020 - 2021, Daten zur Versorgung in den Bezirken und Stadtteilen; Einwohnerdatei

K Übergänger/-innen von Grundschulen zu weiterführenden Schulen

Schuljahr 2020/2021	Stadt Essen	
	Anzahl	Prozent
Übergänger/-innen von Grundschulen¹	4.463	100
darunter ...		
zu Gymnasien	2.025	45,4
zu Gesamtschulen/zur Sekundarschule	1.146	25,7

- 1) nur Übergänger/-innen mit Hauptwohnsitz in Essen
 Quelle: Fachbereich Schule

L Gesundheit von Schulanfänger/-innen

2020	Stadt Essen ³	
	Anzahl	Prozent
Schulanfänger/-innen¹	5.569	100
und zwar ...		
ohne Gesundheitsstörungen in den schulrelevanten Entwicklungsbereichen ²	3.210	57,6
ohne Gewichtsprobleme	4.350	78,1

- 1) Schulanfänger/-innen und zurückgestellte Schulanfänger/-innen, die erneut zur Einschulungsuntersuchung kamen
 2) der Körperkoordination, der Visuomotorik und der Sprache
 3) einschließlich der räumlich nicht zuzuordnenden Schulanfänger/-innen
 Quelle: Schuleingangsuntersuchung

M Kommunalwahlen

13.09.2020	Stadt Essen		
	Anzahl	Prozent	Sitze ²
Wahlberechtigte	446.384	100	
davon ... bei der Wahl zum Rat der Stadt			
Nichtwähler/-innen	231.545	51,9	
Wähler/-innen	214.839	48,1	
darunter ...			
gültige Stimmen	212.512	100	
davon ...			
SPD	51.550	24,3	21
CDU	73.206	34,4	30
GRÜNE	39.569	18,6	16
DIE LINKE	8.309	3,9	3
EBB-FW	6.209	2,9	3
AfD	15.849	7,5	6
FDP	6.476	3,0	3
Sonstige ¹	11.344	5,3	4
davon ... bei den Wahlen zu den neun			
Bezirksvertretungen insgesamt	446.384	100	
Nichtwähler/-innen	231.702	51,9	
Wähler/-innen	214.682	48,1	
darunter ...			
gültige Stimmen	212.428	100	
davon ...			
SPD	47.915	22,6	41
CDU	72.821	34,3	57
GRÜNE	42.677	20,1	34
DIE LINKE	8.592	4,0	7
EBB-FW	7.087	3,3	8
AfD	15.412	7,3	14
FDP	6.820	3,2	6
Sonstige ¹	11.104	5,2	4

1) Stimmenanteile unter 3 %

2) bei den Wahlen zu den neun Bezirksvertretungen = Summe der Sitze

Quelle: Amt für Statistik, Stadtforschung und Wahlen