

Ein Blick auf ...

Stadtteile in Essen Werden 2020

9/2020



Amt für Statistik,
Stadtforschung
und Wahlen

**STADT
ESSEN**

Erläuterungen

- nichts (genau Null)
- . nicht bekannt oder geheim zu halten
- × Aussage nicht sinnvoll
- 0** mehr als nichts,
weniger als die kleinste dargestellte Einheit

**Nachdruck – auch auszugsweise –
nur mit Quellenangabe gestattet.**

Impressum

Herausgeber: Stadt Essen
Der Oberbürgermeister
Amt für Statistik, Stadtforschung und Wahlen

Kontakt: Telefon: 0201/88-12000
Fax: 0201/88-12012
E-Mail: amt12@essen.de

Schriftenreihe: Ein Blick auf ...

Bildnachweis: Titelseite: © Amt für Zentralen Service

Inhaltsübersicht

Stadtteil

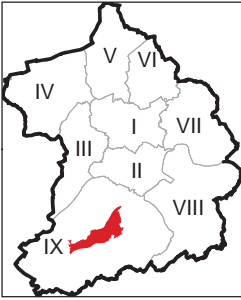
- A Fläche und Bevölkerungsdichte
- B Bevölkerung
- C Haushalte
- D Natürliche Bevölkerungsbewegungen
- E Wanderungsbewegungen
- F Gebäude, Wohnungen, Wohnraumversorgung
- G Kraftfahrzeuge
- H Erwerbsfähige Bevölkerung, Sozialversicherungspflichtig Beschäftigte am Wohnort und Arbeitslose
- I Existenzsichernde Leistungen
- J Kinderbetreuung
- K Übergänger/-innen von Grundschulen zu weiterführenden Schulen
- L Gesundheit von Schulanfänger/-innen
- M Kommunalwahlen

Stadtbezirk

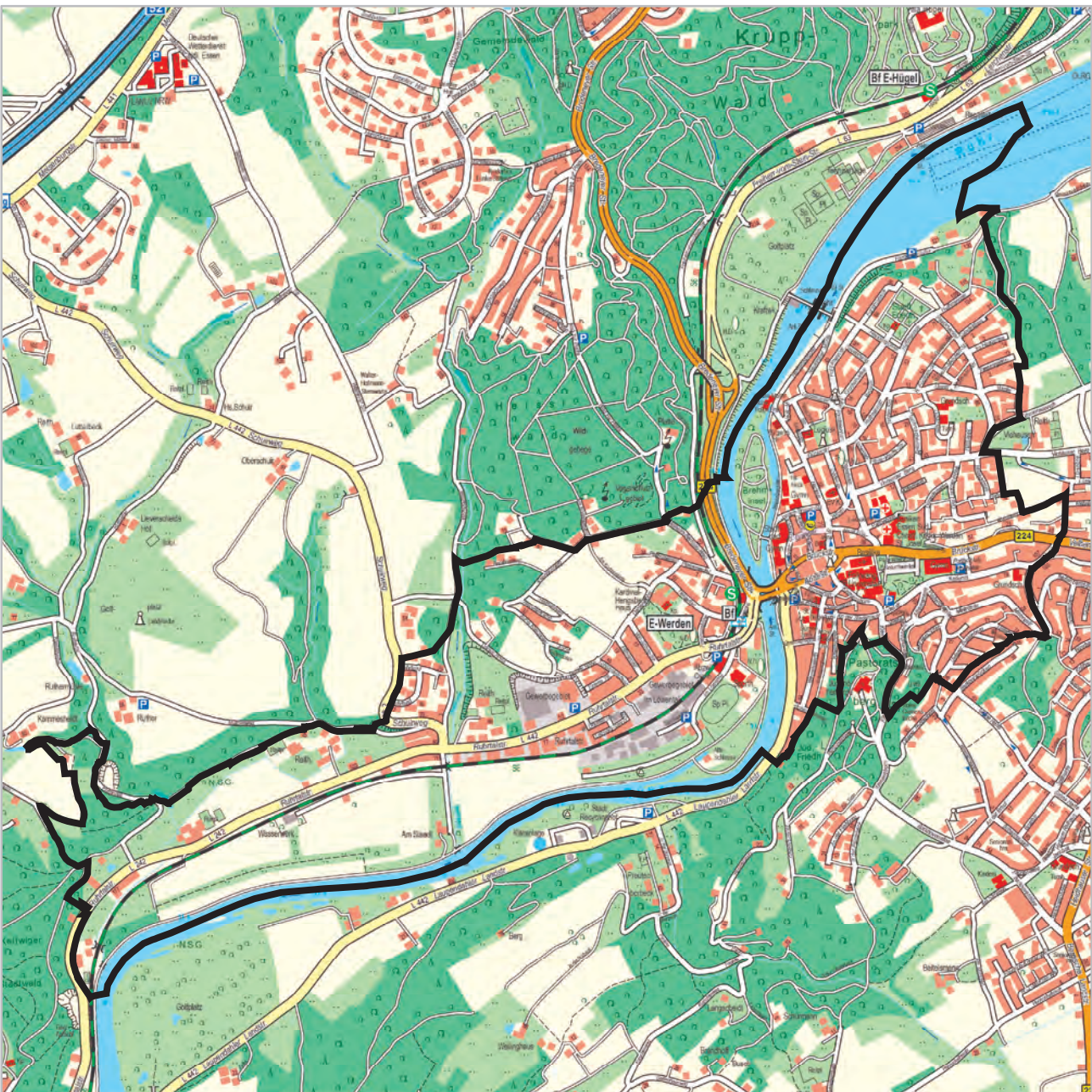
- A Fläche und Bevölkerungsdichte
- B Bevölkerung
- C Haushalte
- D Natürliche Bevölkerungsbewegungen
- E Wanderungsbewegungen
- F Gebäude, Wohnungen, Wohnraumversorgung
- G Kraftfahrzeuge
- H Erwerbsfähige Bevölkerung, Sozialversicherungspflichtig Beschäftigte am Wohnort und Arbeitslose
- I Existenzsichernde Leistungen
- J Kinderbetreuung
- K Übergänger/-innen von Grundschulen zu weiterführenden Schulen
- L Gesundheit von Schulanfänger/-innen
- M Kommunalwahlen

Stadt

- A Fläche und Bevölkerungsdichte
- B Bevölkerung
- C Haushalte
- D Natürliche Bevölkerungsbewegungen
- E Wanderungsbewegungen
- F Gebäude, Wohnungen, Wohnraumversorgung
- G Kraftfahrzeuge
- H Erwerbsfähige Bevölkerung, Sozialversicherungspflichtig Beschäftigte am Wohnort und Arbeitslose
- I Existenzsichernde Leistungen
- J Kinderbetreuung
- K Übergänger/-innen von Grundschulen zu weiterführenden Schulen
- L Gesundheit von Schulanfänger/-innen
- M Kommunalwahlen



Werden



A Fläche und Bevölkerungsdichte

Stichtag 31.12.2020	29 Werden			Stadtbezirk IX		Stadt Essen	
	Quadratmeter	Prozent	Bevölkerung ² je 10.000 qm = Hektar	Prozent	Bevölkerung ² je 10.000 qm = Hektar	Prozent	Bevölkerung ² je 10.000 qm = Hektar
Fläche insgesamt	4.080.084	100	23,9	100	9,4	100	28,1
darunter ...							
bebaute Fläche	1.543.081	37,8	63,2	20,6	45,8	37,4	75,1
Erholungs- und Freiflächen ¹	1.082.851	26,5	90,0	37,4	25,2	27,4	102,6

1) Parks und Grünanlagen, Spiel- und Sportplätze, Wald- und Wasserflächen

2) Bevölkerung am Ort der Hauptwohnung

Quellen: Amtliches Liegenschaftskatasterinformationssystem, Einwohnerdatei

B Bevölkerung

Stichtag 31.12.2020	29 Werden			Stadtbezirk IX		Stadt Essen	
	Anzahl	Prozent	Prozent	Prozent	Prozent	Prozent	Prozent
wohnberechtigte Bevölkerung	9.898		100		100		100
davon ...							
Bevölkerung nur mit Nebenwohnsitz	148		1,5		1,3		0,8
Bevölkerung am Ort der Hauptwohnung	9.750	100	98,5	100	98,7	100	99,2
darunter ¹ ...							
männlich	4.500	46,2		47,3		48,9	
weiblich	5.250	53,8	100	52,7	100	51,1	100
darunter ...							
im gebärfähigen Alter von 15 bis 44 Jahren	1.573	16,1	30,0	15,1	28,6	18,3	35,7
davon im Alter von ... Jahren							
unter 18	1.285	13,2	100	14,9	100	16,4	100
davon im Alter von ... Jahren							
unter 6	443	4,5	34,5	5,0	33,7	5,9	35,9
6 bis 17	842	8,6	65,5	9,8	66,3	10,5	64,1
18 bis 64	5.570	57,1		57,4		62,1	
65 oder mehr	2.895	29,7	100	27,8	100	21,6	100
darunter im Alter von ... Jahren							
80 oder mehr	1.056	10,8	36,5	9,5	34,4	7,3	33,7
darunter 18-Jährige oder Ältere mit einer Wohndauer² in Essen von ...	8.465		100		100		100
unter 5 Jahren	1.337		15,8		15,0		16,4
20 oder mehr Jahren	5.073		59,9		61,0		60,0
davon ...							
Deutsche ohne weitere Staatsangehörigkeit	8.301	85,1		86,0		71,9	
Doppelstaater/-innen³ und Nichtdeutsche⁴	1.449	14,9	100	14,0	100	28,1	100
davon ...							
Doppelstaater/-innen ³	507	5,2	35,0	5,6	40,2	10,7	38,0
Nichtdeutsche ⁴	942	9,7	65,0	8,4	59,8	17,4	62,0
darunter mit einer der fünf häufigsten Staatsangehörigkeiten im Stadtteil, d.h. aus ...							
Polen	155	1,6	10,7	1,4	10,2	3,5	12,5
Italien	140	1,4	9,7	0,9	6,1	0,8	2,7
China	68	0,7	4,7	0,3	2,5	0,5	1,7
Serbien (einschl. Kosovo) und Montenegro ⁵	60	0,6	4,1	0,6	4,2	1,1	3,9
Frankreich	58	0,6	4,0	0,3	2,5	0,2	0,6
	Anzahl	Prozent an Gleichaltrigen	Prozent	Prozent an Gleichaltrigen	Prozent	Prozent an Gleichaltrigen	Prozent
darunter im Alter von ... Jahren							
unter 18	241	18,8	16,6	21,1	22,4	44,4	25,9
davon im Alter von ... Jahren							
unter 6	85	19,2	5,9	23,5	8,4	46,7	9,8
6 bis 17	156	18,5	10,8	19,9	14,0	43,1	16,1
	Jahre						
Durchschnittsalter insgesamt		49,0		48,3		44,1	
Deutsche ohne weitere Staatsangehörigkeit		51,3		50,4		48,3	
Doppelstaater/-innen ³ und Nichtdeutsche ⁴		35,5		35,2		33,3	
Doppelstaater/-innen ³		30,0		30,0		29,7	
Nichtdeutsche ⁴		38,4		38,7		35,6	

1) Nach § 22 Abs. 3 PStG konnte seit dem 01.11.2013 für Personen mit nicht eindeutig männlichem oder weiblichem Geschlecht der Eintrag "ohne Angabe", seit dem 18.12.2018 kann auch das Kennzeichen "divers" in das Register eingetragen werden. Seit 2018 sind in Essen nur Einzelfälle verzeichnet, die aus Gründen der Geheimhaltung auf die Kategorien männlich und weiblich verteilt werden.

2) Bei Personen, für die kein Einzugs- bzw. Zuzugsdatum (mehr) in der Einwohnerdatei verzeichnet ist, wurde das Geburtsdatum als Einzugsdatum unterstellt.

3) mit deutscher und nichtdeutscher Staatsangehörigkeit

4) ausschließlich nichtdeutsche Staatsangehörigkeit

Quelle: Einwohnerdatei

C Haushalte

Stichtag 31.12.2020	29 Werden			Stadtbezirk IX		Stadt Essen	
	Anzahl	Prozent	Prozent	Prozent	Prozent	Prozent	Prozent
Bevölkerung in Privathaushalten ¹	9.637						
Privathaushalte	5.400	100		100		100	
darunter ...							
Einpersonenhaushalte	2.813	52,1		45,2		49,9	
davon Haushalte ...							
ohne minderjährige Kinder	4.596	85,1		82,5		82,0	
mit minderjährigen Kindern	804	14,9	100	17,5	100	18,0	100
und zwar ...							
Haushalte mit 3 und mehr Kindern	84	1,6	10,4	1,7	9,8	2,8	15,6
Haushalte Alleinerziehender	151	2,8	18,8	2,9	16,8	4,5	24,8
	Personen						
durchschnittliche Haushaltsgröße²	1,8			1,9		1,9	

1) Zu der Bevölkerung in Privathaushalten zählt die wohnberechtigte Bevölkerung (ohne Sonderanschriften wie z.B. Wohnheime und Flüchtlingsunterkünfte).

2) Einige wenige Personen haben neben dem Hauptwohnsitz auch einen oder mehrere Nebenwohnsitze in Essen. Diese Personen werden in mehr als einem Haushalt als Haushaltsmitglieder berücksichtigt.

Quelle: Einwohnerdatei und Haushaltgenerierung auf Basis der Einwohnerdatei

D Natürliche Bevölkerungsbewegungen

Jahr 2020	29 Werden			Stadtbezirk IX		Stadt Essen	
	Anzahl	je 1.000 der Bevölkerung ⁴	je 1.000 Frauen im Alter von 15 bis 44 Jahren ^{4,5}	je 1.000 der Bevölkerung ⁴	je 1.000 Frauen im Alter von 15 bis 44 Jahren ^{4,5}	je 1.000 der Bevölkerung ⁴	je 1.000 Frauen im Alter von 15 bis 44 Jahren ^{4,5}
Lebendgeborene¹	76	7,8	48,3	7,6	50,3	9,8	53,6
Gestorbene²	150	15,4		12,7		12,8	
Geburten- (+)/Sterbefallüberschuss (-)³	- 74	- 7,6		- 5,1		- 3,0	

1) Lebendgeborene von Müttern mit Hauptwohnung in Essen; vorläufige Zahlen

2) Gestorbene mit Hauptwohnung in Essen; vorläufige Zahlen

3) Bevölkerung am Ort der Hauptwohnung; vorläufige Zahlen

4) Bevölkerung am Ort der Hauptwohnung am 31.12.

5) allgemeine Fruchtbarkeitsziffer

Quellen: Geburten-, Sterbefall- und Einwohnerdatei

E Wanderungsbewegungen

Jahr 2020	29 Werden		Stadtbezirk IX	Stadt Essen
	Anzahl	je 1.000 der Bevölkerung ³	je 1.000 der Bevölkerung ³	je 1.000 der Bevölkerung ³
Wanderungen über die Stadtgrenze				
Zuzüge ¹	383	39,3	74,0	49,1
Fortzüge ¹	373	38,3	70,1	46,1
Wanderungsgewinne (+)/-verluste (-)¹	+ 10	+ 1,0	+ 3,9	+ 3,0
Wanderungsgewinne (+)/-verluste (-) durch Umzüge²	+ 137	+ 14,1	+ 5,1	-
Wanderungsgewinne (+)/-verluste (-) insgesamt	+ 147	+ 15,1	+ 9,1	+ 3,0

1) von Personen, die vor oder nach der Wanderung zur Bevölkerung am Ort der Hauptwohnung zählen

2) Umzüge von Personen, die zur Bevölkerung am Ort der Hauptwohnung zählen, d.h. Ummeldungen eines Hauptwohnsitzes innerhalb der Stadt Essen.

3) Bevölkerung am Ort der Hauptwohnung am 31.12.

Quellen: Wanderungsdatei; Einwohnerdatei

F Gebäude, Wohnungen, Wohnraumversorgung

Stichtag 31.12.2020 ¹	29 Werden			Stadtbezirk IX		Stadt Essen	
	Anzahl	Prozent	Prozent	Prozent	Prozent	Prozent	Prozent
Gebäude mit Wohnraum	2.014	100		100		100	
darunter ...							
reine Wohngebäude²	1.881	93,4	100	96,6	100	96,7	100
darunter mit ...							
1 oder 2 Wohnungen	1.165	57,8	61,9	69,7	72,2	52,4	54,2
darunter erbaut ...							
in den letzten fünf Jahren	35	1,7		2,5		1,2	
vor 1949	734	36,4		28,3		31,7	
darin ...							
Wohnungen³	5.665	100	2,8	100	2,5	100	3,5
darunter ...							
vom Eigentümer selbst genutzt	1.766	31,2		38,8		22,2	
	qm	qm je Wohnung	qm je Person⁴	qm je Wohnung	qm je Person⁴	qm je Wohnung	qm je Person⁴
Wohnfläche³	507.903	89,7	51,3	100,0	53,9	76,9	41,8

1) vorläufige Zahlen

2) Gebäude, die mindestens mit 50 % der Gesamtnutzfläche Wohnzwecken dienen; über Veränderungen der Gebäudeart durch Abbrüche von Gebäudeteilen liegen keine Informationen vor.

3) in reinen Wohngebäuden und sonstigen Gebäuden mit Wohnraum

4) wohnberechtigte Bevölkerung am 31.12.2020

Quellen: Fortschreibung der Daten der Gebäude- und Wohnungszählung vom 09.05.2011 anhand der Angaben des Amtes für Stadtplanung und Bauordnung über die Bautätigkeit, Einwohnerdatei, Finanzbuchhaltung und Stadtsteueramt, Abteilung Grundbesitzabgaben

G Kraftfahrzeuge

Stichtag 31.12.2020 ¹	29 Werden			Stadtbezirk IX		Stadt Essen ⁴	
	Anzahl	Prozent	je 1.000 der voll-jährigen Bevölkerung ³	Prozent	je 1.000 der voll-jährigen Bevölkerung ³	Prozent	je 1.000 der voll-jährigen Bevölkerung ³
Personenkraftwagen² mit Fahrberechtigung	5.609	100	663	100	742	100	587
darunter zugelassen auf ...							
natürliche Personen	4.865	86,7	575	88,2	655	86,7	509

1) Der Stichtag wurde anders als bei sonstigen Veröffentlichungen (dort 30.09.) mit dem Ziel gewählt, Daten für alle Merkmale zu einem einheitlichen Stichtag auszuweisen. Saisonbedingt kann die Zahl der PKW etwas geringer sein, da in den Wintermonaten z.B. Cabriolets abgemeldet werden.

2) ohne Behördenfahrzeuge und auswärtige Halter/-innen

3) Bevölkerung am Ort der Hauptwohnung im Alter von 18 oder mehr Jahren

4) einschließlich räumlich nicht eindeutig zuzuordnende Fälle

Quellen: Kraftfahrzeugdatei und Einwohnerdatei

H Erwerbsfähige Bevölkerung, Sozialversicherungspflichtig Beschäftigte am Wohnort¹ und Arbeitslose

Stichtag 31.12.2020	29 Werden ⁶			Stadtbezirk IX ⁶		Stadt Essen ⁵	
	Anzahl	Prozent	in Prozent der jeweiligen erwerbsfähigen Bevölkerung	Prozent	in Prozent der jeweiligen erwerbsfähigen Bevölkerung	Prozent	in Prozent der jeweiligen erwerbsfähigen Bevölkerung
Bevölkerung am Ort der Hauptwohnung im erwerbsfähigen Alter von 18 bis 64 Jahren	5.570	100	100	100	100	100	100
davon ...							
Männer	2.666	47,9	100	48,9	100	50,5	100
Frauen	2.904	52,1	100	51,1	100	49,5	100
darunter im Alter von ... Jahren							
18 bis 24	660	11,8	100	9,7	100	12,1	100
55 bis 64	1.426	25,6	100	27,1	100	22,8	100
davon ...							
Deutsche (einschließlich Doppelstaater/-innen)	4.771	85,7	100	88,7	100	79,4	100
Nichtdeutsche	799	14,3	100	11,3	100	20,6	100
Sozialversicherungspflichtig Beschäftigte am Wohnort¹	3.218	100	57,8	100	59,0	100	57,3
davon ...							
Männer	1.600	49,7	60,0	50,3	60,7	53,5	60,7
Frauen	1.618	50,3	55,7	49,7	57,4	46,5	53,9
darunter ...							
Deutsche	2.953	91,8	61,9	93,0	61,9	86,8	62,7
Nichtdeutsche	263	8,2	32,9	6,9	36,2	13,0	36,3
Arbeitslose²	176	100	3,2	100	3,3	100	9,1
darunter ...							
ohne abgeschlossene Berufsausbildung ³	69	39,2	1,2	35,4	1,2	68,4	6,2
davon ...							
Männer	101	57,4	3,8	54,1	3,6	55,1	9,9
Frauen	75	42,6	2,6	45,9	2,9	44,9	8,2
darunter im Alter von ... Jahren							
unter 25	9	5,1	0,6	5,7	1,9	9,0	6,7
55 oder mehr	42	23,9	2,9	30,0	3,6	15,4	6,1
darunter ...							
Deutsche	142	80,7	3,0	79,8	2,9	62,4	7,1
Nichtdeutsche ⁴	33	18,8	4,1	19,6	5,6	37,2	16,4

1) Wohnort Essen, Arbeitsort Essen oder außerhalb

2) Arbeitslose sind Personen bis zur Vollendung des 65. Lebensjahres, die in der Bundesrepublik Deutschland wohnen, die nicht oder nur kurzzeitig in einem Beschäftigungsverhältnis stehen, eine versicherungspflichtige, mindestens 15 Stunden wöchentlich umfassende Beschäftigung suchen, die eine angestrebte Arbeitnehmertätigkeit ausüben können und dürfen und für eine Arbeitsaufnahme als Arbeitnehmer sofort zur Verfügung stehen. Sie müssen sich persönlich bei ihrer zuständigen Arbeitsagentur gemeldet haben. Teilnehmer an Maßnahmen der aktiven Arbeitsmarktpolitik gelten nicht als arbeitslos.

3) einschließlich ohne Angabe zur Berufsausbildung

4) Nichtdeutsche müssen die allgemeinen Kriterien für Arbeitslosigkeit erfüllen und eine Arbeitnehmertätigkeit in der Bundesrepublik ausüben dürfen.

5) einschließlich räumlich nicht eindeutig zuzuordnende Fälle

6) Aufgrund fehlender Daten wurden einige Angaben zu Arbeitslosen geschätzt.

Quellen: Bundesagentur für Arbeit; erster veröffentlichter Stand, spätere Revisionen werden nicht berücksichtigt; Einwohnerdatei

I Existenzsichernde Leistungen

Stichtag 31.12.2020	29 Werden			Stadtbezirk IX		Stadt Essen ²	
	Anzahl	Prozent	Prozent an Bevölkerung ³	Prozent	Prozent an Bevölkerung ³	Prozent	Prozent an Bevölkerung ³
Personen mit Bezug existenzsichernder Leistungen außerhalb von Einrichtungen¹ darunter mit Leistungen gemäß ...	313	100	3,2	100	3,2	100	17,4
SGB II ⁴ : Grundsicherung für Arbeitsuchende	222	70,9	2,3	74,6	2,4	85,4	14,8
SGB XII, Kapitel 4: Grundsicherung im Alter	59	18,8	0,6	14,0	0,5	6,9	1,2
SGB XII, Kapitel 4: Grundsicherung bei dauerhafter Erwerbsminderung	14	4,5	0,1	5,0	0,2	4,2	0,7
Asylbewerberleistungsgesetz	12	3,8	0,1	5,1	0,2	2,6	0,4
davon im Alter von ... Jahren	Anzahl	Prozent	Prozent an Gleichaltrigen	Prozent	Prozent an Gleichaltrigen	Prozent	Prozent an Gleichaltrigen
unter 18	58	18,5	4,5	20,7	4,5	30,9	32,8
18 bis 64	195	62,3	3,5	64,0	3,6	61,4	17,2
65 oder mehr	60	19,2	2,1	15,3	1,8	7,7	6,2

1) einschließlich Sozialgesetzbuch (SGB) XII, Kapitel 3: laufende Hilfe zum Lebensunterhalt 2) einschließlich räumlich nicht zuzuordnender Personen
 3) Bevölkerung am Ort der Hauptwohnung 4) einschl. Personen ohne Leistungsbezug in Bedarfsgemeinschaften mit SGB II Bezug
 Quellen: Leistungsempfänger- und Einwohnerdatei sowie Daten der Bundesagentur für Arbeit

J Kinderbetreuung

Kindergartenjahr 2020/2021	29 Werden		Stadtbezirk IX	Stadt Essen
	Anzahl	Versorgungsquote ³	Versorgungsquote ³	Versorgungsquote ³
Kinder in den Kindergartenjahrgängen ¹ unter 3 Jahren	212			
3 Jahre bis zur Schulpflicht	238			
Betreuungsplätze² für Kinder im Alter von ... unter 3 Jahren	86	40,6	45,2	36,0
3 Jahren bis zur Schulpflicht	217	91,2	88,8	92,0

1) Bevölkerung am Ort der Hauptwohnung zum Stichtag 30.09 in den Kindergartenjahrgängen: unter 3 Jahre = geboren 01.10.2017 bis 30.09.2020; 3 Jahre bis zur Schulpflicht = geboren 01.10.2014 bis 30.09.2017 plus 2 Geburtsmonate vom 01.10.2017 bis 30.11.2017
 2) Ausgewiesen sind nur geförderte Plätze: geplante und beim Land NRW gemeldete Plätze in Kindertageseinrichtungen, von den Kindertagespflege-Fachverbänden vorgehaltene Plätze bei Tagesmüttern oder -vätern, die durch Pflegeerlaubnis nach § 43 SGB VII zur Betreuung von bis zu fünf Kindern befugt sind. Stichtag 01.03.2020
 3) Betreuungsplätze / Kinder in den entsprechenden Kinderjahrgängen *100
 Quellen: Stadt Essen, Jugendamt (Hrsg.): Kinderbetreuungsangebote in Essen im Kita-Jahr 2020 - 2021, Daten zur Versorgung in den Bezirken und Stadtteilen; Einwohnerdatei

K Übergänger/-innen von Grundschulen zu weiterführenden Schulen

Schuljahr 2020/2021	29 Werden		Stadtbezirk IX	Stadt Essen
	Anzahl	Prozent	Prozent	Prozent
Übergänger/-innen von Grundschulen¹ darunter ...	67	100	100	100
zu Gymnasien	59	88,1	85,4	45,4
zu Gesamtschulen/zur Sekundarschule	-	-	2,4	25,7

1) nur Übergänger/-innen mit Hauptwohnsitz in Essen
 Quelle: Fachbereich Schule

L Gesundheit von Schulanfänger/-innen

2020	29 Werden		Stadtbezirk IX	Stadt Essen ³
	Anzahl	Prozent	Prozent	Prozent
Schulanfänger/-innen¹ und zwar ...	74	100	100	100
ohne Gesundheitsstörungen in den schulelevanten Entwicklungsbereichen ²	64	86,5	74,4	57,6
ohne Gewichtsprobleme	65	87,8	85,6	78,1

1) Schulanfänger/-innen und zurückgestellte Schulanfänger/-innen, die erneut zur Einschulungsuntersuchung kamen
 2) der Körperkoordination, der Visuomotorik und der Sprache 3) einschließlich der räumlich nicht zuzuordnenden Schulanfänger/-innen
 Quelle: Schuleingangsuntersuchung

M Kommunalwahlen

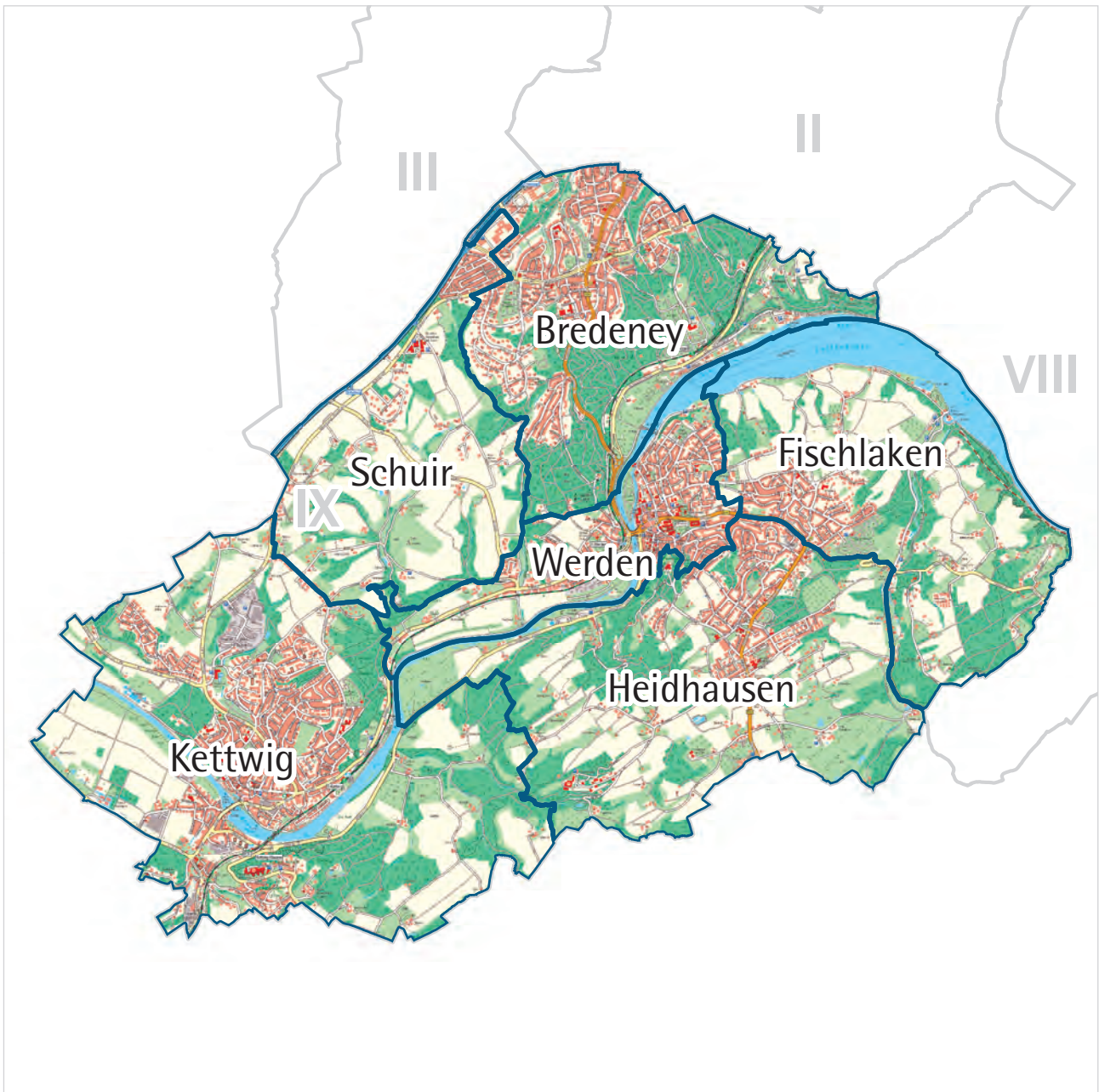
13.09.2020	29 Werden		Stadtbezirk IX	Stadt Essen
	Anzahl	Prozent	Prozent	Prozent
Wahlberechtigte davon ... bei der Wahl zum Rat der Stadt	8.094	100	100	100
Nichtwähler/-innen	3.000	37,1	37,6	51,9
Wähler/-innen darunter ...	5.094	62,9	62,4	48,1
gültige Stimmen davon ...	5.053	100	100	100
SPD	918	18,2	19,7	24,3
CDU	2.003	39,6	42,7	34,4
GRÜNE	1.252	24,8	20,3	18,6
DIE LINKE	178	3,5	2,6	3,9
EBB-FW	79	1,6	2,0	2,9
AfD	194	3,8	4,5	7,5
FDP	179	3,5	4,3	3,0
Sonstige ¹	250	4,9	4,0	5,3

1) Stimmenanteile in der Stadt unter 3 %
 Quelle: Amt für Statistik, Stadtforschung und Wahlen



Stadtbezirk IX

- Werden / Kettwig / Bredeneu -



A Fläche und Bevölkerungsdichte

Stichtag 31.12.2020	Stadtbezirk IX		
	Quadratmeter	Prozent	Bevölkerung ² je 10.000 qm = Hektar
Fläche insgesamt	55.005.863	100	9,4
darunter ...			
bebaute Fläche	11.326.135	20,6	45,8
Erholungs- und Freiflächen ¹	20.589.212	37,4	25,2

1) Parks und Grünanlagen, Spiel- und Sportplätze, Wald- und Wasserflächen

2) Bevölkerung am Ort der Hauptwohnung

Quellen: Amtliches Liegenschaftskatasterinformationssystem, Einwohnerdatei

B Bevölkerung

Stichtag 31.12.2020	Stadtbezirk IX		
		Prozent	Prozent
wohnberechtigte Bevölkerung	52.594		100
davon ...			
Bevölkerung nur mit Nebenwohnsitz	692		1,3
Bevölkerung am Ort der Hauptwohnung	51.902	100	98,7
darunter ¹ ...			
männlich	24.567	47,3	
weiblich	27.335	52,7	100
darunter ...			
im gebärfähigen Alter von 15 bis 44 Jahren	7.813	15,1	28,6
davon im Alter von ... Jahren			
unter 18	7.708	14,9	100
davon im Alter von ... Jahren			
unter 6	2.600	5,0	33,7
6 bis 17	5.108	9,8	66,3
18 bis 64	29.770	57,4	
65 oder mehr	14.424	27,8	100
darunter im Alter von ... Jahren			
80 oder mehr	4.955	9,5	34,4
darunter 18-Jährige oder Ältere	44.194		100
mit einer Wohndauer² in Essen von ...			
unter 5 Jahren	6.612		15,0
20 oder mehr Jahren	26.944		61,0
davon ...			
Deutsche ohne weitere Staatsangehörigkeit	44.614	86,0	
Doppelstaater/-innen³ und Nichtdeutsche⁴	7.288	14,0	100
davon ...			
Doppelstaater/-innen ³	2.930	5,6	40,2
Nichtdeutsche ⁴	4.358	8,4	59,8
darunter aus einer der fünf häufigsten Staatsangehörigkeiten in einem der sechs Stadtteile des Stadtbezirks IX, d.h. aus ...			
Afghanistan	181	0,3	2,5
China	181	0,3	2,5
Frankreich	180	0,3	2,5
Griechenland	537	1,0	7,4
Irak	118	0,2	1,6
Iran	383	0,7	5,3
Italien	447	0,9	6,1
Kroatien	119	0,2	1,6
Polen	740	1,4	10,2
Serbien (einschl. Kosovo) und Montenegro ⁵	303	0,6	4,2
Syrien	274	0,5	3,8
Türkei	393	0,8	5,4

1) Nach § 22 Abs. 3 PStG konnte seit dem 01.11.2013 für Personen mit nicht eindeutig männlichem oder weiblichem Geschlecht der Eintrag "ohne Angabe", seit dem 18.12.2018 kann auch das Kennzeichen "divers" in das Register eingetragen werden. Seit 2018 sind in Essen nur Einzelfälle verzeichnet, die aus Gründen der Geheimhaltung auf die Kategorien männlich und weiblich verteilt werden.

2) Bei Personen, für die kein Einzugs- bzw. Zuzugsdatum (mehr) in der Einwohnerdatei verzeichnet ist, wurde das Geburtsdatum als Einzugsdatum unterstellt.

3) mit deutscher und nichtdeutscher Staatsangehörigkeit

4) ausschließlich nichtdeutsche Staatsangehörigkeit

5) alle Staaten aus der ehemaligen Bundesrepublik Jugoslawien: die Staaten können nicht einzeln ausgewiesen werden, da die zusammengefassten Gebiete noch immer als Staatenschlüssel vorhanden sind. Serbien-Montenegro existierte vom 04.02.2003 bis zum 03.06.2006, splittete sich dann in die unabhängigen Staaten Serbien und Montenegro auf; der Kosovo erklärte am 17.02.2008 seine Unabhängigkeit von Serbien

Quelle: Einwohnerdatei

B Bevölkerung - Fortsetzung

Stichtag 31.12.2020	Stadtbezirk IX		
	Anzahl	Prozent an Gleichaltrigen	Prozent
Bevölkerung am Ort der Hauptwohnung	51.902		
darunter ...			
Doppelstaater/-innen³ und Nichtdeutsche⁴	7.288		100
darunter im Alter von ... Jahren			
unter 18	1.629	21,1	22,4
davon im Alter von ... Jahren			
unter 6	612	23,5	8,4
6 bis 17	1.017	19,9	14,0
		Jahre	
Durchschnittsalter insgesamt		48,3	
Deutsche ohne weitere Staatsangehörigkeit		50,4	
Doppelstaater/-innen ³ und Nichtdeutsche ⁴		35,2	
Doppelstaater/-innen ³		30,0	
Nichtdeutsche ⁴		38,7	

- 1) Nach § 22 Abs. 3 PStG konnte seit dem 01.11.2013 für Personen mit nicht eindeutig männlichem oder weiblichem Geschlecht der Eintrag "ohne Angabe", seit dem 18.12.2018 kann auch das Kennzeichen "divers" in das Register eingetragen werden. Seit 2018 sind in Essen nur Einzelfälle verzeichnet, die aus Gründen der Geheimhaltung auf die Kategorien männlich und weiblich verteilt werden.
- 2) Bei Personen, für die kein Einzugs- bzw. Zuzugsdatum (mehr) in der Einwohnerdatei verzeichnet ist, wurde das Geburtsdatum als Einzugsdatum unterstellt.
- 3) mit deutscher und nichtdeutscher Staatsangehörigkeit
- 4) ausschließlich nichtdeutsche Staatsangehörigkeit
- 5) alle Staaten aus der ehemaligen Bundesrepublik Jugoslawien: die Staaten können nicht einzeln ausgewiesen werden, da die zusammengefassten Gebiete noch immer als Staatenschlüssel vorhanden sind. Serbien-Montenegro existierte vom 04.02.2003 bis zum 03.06.2006, splittete sich dann in die unabhängigen Staaten Serbien und Montenegro auf; der Kosovo erklärte am 17.02.2008 seine Unabhängigkeit von Serbien
- Quelle: Einwohnerdatei

C Haushalte

Stichtag 31.12.2020	Stadtbezirk IX		
	Anzahl	Prozent	Prozent
Bevölkerung in Privathaushalten ¹	51.138		
Privathaushalte	26.738	100	
darunter ...			
Einpersonenhaushalte	12.085	45,2	
davon Haushalte ...			
ohne minderjährige Kinder	22.047	82,5	
mit minderjährigen Kindern	4.691	17,5	100
und zwar ...			
Haushalte mit 3 und mehr Kindern	459	1,7	9,8
Haushalte Alleinerziehender	787	2,9	16,8
		Personen	
durchschnittliche Haushaltsgröße²		1,9	

- 1) Zu der Bevölkerung in Privathaushalten zählt die wohnberechtigte Bevölkerung (ohne Sonderanschriften wie z.B. Wohnheime und Flüchtlingsunterkünfte).
- 2) Einige wenige Personen haben neben dem Hauptwohnsitz auch einen oder mehrere Nebenwohnsitze in Essen. Diese Personen werden in mehr als einem Haushalt als Haushaltsmitglieder berücksichtigt.
- Quelle: Einwohnerdatei und Haushaltegenerierung auf Basis der Einwohnerdatei

D Natürliche Bevölkerungsbewegungen

Jahr 2020	Stadtbezirk IX		
	Anzahl	je 1.000 der Bevölkerung ⁴	je 1.000 Frauen im Alter von 15 bis 44 Jahren ^{4,5}
Lebendgeborene¹	393	7,6	50,3
Gestorbene²	657	12,7	
Geburten- (+)/Sterbefallüberschuss (-)³	- 264	- 5,1	

- 1) Lebendgeborene von Müttern mit Hauptwohnung in Essen; vorläufige Zahlen
- 2) Gestorbene mit Hauptwohnung in Essen; vorläufige Zahlen
- 3) Bevölkerung am Ort der Hauptwohnung; vorläufige Zahlen
- 4) Bevölkerung am Ort der Hauptwohnung am 31.12.
- 5) allgemeine Fruchtbarkeitsziffer
- Quellen: Geburten-, Sterbefall- und Einwohnerdatei

E Wanderungsbewegungen

Jahr 2020	Stadtbezirk IX	
	Anzahl	je 1.000 der Bevölkerung ³
Wanderungen über die Stadtgrenze		
Zuzüge ¹	3.843	74,0
Fortzüge ¹	3.639	70,1
Wanderungsgewinne (+)/-verluste (-)¹	+ 204	3,9
Wanderungsgewinne (+)/-verluste (-) durch Umzüge²	+ 266	5,1
Wanderungsgewinne (+)/-verluste (-) insgesamt	+ 470	9,1

- 1) von Personen, die vor oder nach der Wanderung zur Bevölkerung am Ort der Hauptwohnung zählen
- 2) Umzüge von Personen, die zur Bevölkerung am Ort der Hauptwohnung zählen, d.h. Ummeldungen eines Hauptwohnsitzes innerhalb der Stadt Essen.
- 3) Bevölkerung am Ort der Hauptwohnung am 31.12.
- Quellen: Wanderungsdatei; Einwohnerdatei

F Gebäude, Wohnungen, Wohnraumversorgung

Stichtag 31.12.2020 ¹	Stadtbezirk IX		
	Anzahl	Prozent	Prozent
Gebäude mit Wohnraum	11.512	100	
darunter ...			
reine Wohngebäude²	11.115	96,6	100
darunter mit ...			
1 oder 2 Wohnungen	8.029	69,7	72,2
darunter erbaut ...			
in den letzten fünf Jahren	290	2,5	
vor 1949	3.258	28,3	
darin ...			
Wohnungen³	28.333	100	je Gebäude
darunter ...			
vom Eigentümer selbst genutzt	11.006	38,8	2,5
	qm	qm je Wohnung	qm je Person⁴
Wohnfläche³	2.834.095	100,0	53,9

- 1) vorläufige Zahlen
 2) Gebäude, die mindestens mit 50 % der Gesamtnutzfläche Wohnzwecken dienen; über Veränderungen der Gebäudeart durch Abbrüche von Gebäudeteilen liegen keine Informationen vor.
 3) in reinen Wohngebäuden und sonstigen Gebäuden mit Wohnraum
 4) wohnberechtigte Bevölkerung am 31.12.2020
 Quellen: Fortschreibung der Daten der Gebäude- und Wohnungszählung vom 09.05.2011 anhand der Angaben des Amtes für Stadtplanung und Bauordnung über die Bautätigkeit, Einwohnerdatei, Finanzbuchhaltung und Stadtsteueramt, Abteilung Grundbesitzabgaben

G Kraftfahrzeuge

Stichtag 31.12.2020 ¹	Stadtbezirk IX		
	Anzahl	Prozent	je 1.000 der voll-jährigen Bevölkerung ³
Personenkraftwagen² mit Fahrberechtigung	32.785	100	742
darunter zugelassen auf ...			
natürliche Personen	28.928	88,2	655

- 1) Der Stichtag wurde anders als bei sonstigen Veröffentlichungen (dort 30.09.) mit dem Ziel gewählt, Daten für alle Merkmale zu einem einheitlichen Stichtag auszuweisen. Saisonbedingt kann die Zahl der PKW etwas geringer sein, da in den Wintermonaten z.B. Cabriolets abgemeldet werden.
 2) ohne Behördenfahrzeuge und auswärtige Halter/-innen
 3) Bevölkerung am Ort der Hauptwohnung im Alter von 18 oder mehr Jahren
 Quellen: Kraftfahrzeugdatei und Einwohnerdatei

H Erwerbsfähige Bevölkerung, Sozialversicherungspflichtig Beschäftigte am Wohnort¹ und Arbeitslose

Stichtag 31.12.2020	Stadtbezirk IX ⁵		
	Anzahl	Prozent	in Prozent der jeweiligen erwerbsfähigen Bevölkerung
Bevölkerung am Ort der Hauptwohnung im erwerbsfähigen Alter von 18 bis 64 Jahren	29.770	100	100
darunter ...			
Männer	14.545	48,9	100
Frauen	15.225	51,1	100
darunter im Alter von ... Jahren			
18 bis 24	2.902	9,7	100
55 bis 64	8.056	27,1	100
davon ...			
Deutsche (einschließlich Doppelstaater/-innen)	26.401	88,7	100
Nichtdeutsche	3.369	11,3	100
Sozialversicherungspflichtig Beschäftigte am Wohnort¹	17.557	100	59,0
darunter ...			
Männer	8.823	50,3	60,7
Frauen	8.734	49,7	57,4
darunter ...			
Deutsche	16.330	93,0	61,9
Nichtdeutsche	1.220	6,9	36,2
Arbeitslose²	970	100	3,3
darunter ...			
ohne abgeschlossene Berufsausbildung ³	343	35,4	1,2
davon ...			
Männer	525	54,1	3,6
Frauen	445	45,9	2,9
darunter im Alter von ... Jahren			
unter 25	55	5,7	1,9
55 oder mehr	291	30,0	3,6
darunter ...			
Deutsche	774	79,8	2,9
Nichtdeutsche ⁴	190	19,6	5,6

- 1) Wohnort Essen, Arbeitsort Essen oder außerhalb
 2) Arbeitslose sind Personen bis zur Vollendung des 65. Lebensjahres, die in der Bundesrepublik Deutschland wohnen, die nicht oder nur kurzzeitig in einem Beschäftigungsverhältnis stehen, eine versicherungspflichtige, mindestens 15 Stunden wöchentlich umfassende Beschäftigung suchen, die eine angestrebte Arbeitnehmertätigkeit ausüben können und dürfen und für eine Arbeitsaufnahme als Arbeitnehmer sofort zur Verfügung stehen. Sie müssen sich persönlich bei ihrer zuständigen Arbeitsagentur gemeldet haben. Teilnehmer an Maßnahmen der aktiven Arbeitsmarktpolitik gelten nicht als arbeitslos.
 3) einschließlich ohne Angabe zur Berufsausbildung
 4) Nichtdeutsche müssen die allgemeinen Kriterien für Arbeitslosigkeit erfüllen und eine Arbeitnehmertätigkeit in der Bundesrepublik ausüben dürfen.
 5) Aufgrund fehlender Daten wurden einige Angaben zu Arbeitslosen geschätzt.
 Quellen: Bundesagentur für Arbeit; erster veröffentlichter Stand, spätere Revisionen werden nicht berücksichtigt; Einwohnerdatei

I Existenzsichernde Leistungen

Stichtag 31.12.2020	Stadtbezirk IX		
	Anzahl	Prozent	Prozent an Bevölkerung ²
Personen mit Bezug existenzsichernder Leistungen außerhalb von Einrichtungen¹	1.682	100	3,2
darunter mit Leistungen gemäß ...			
SGB II ³ : Grundsicherung für Arbeitsuchende	1.254	74,6	2,4
SGB XII, Kapitel 4: Grundsicherung im Alter	235	14,0	0,5
SGB XII, Kapitel 4: Grundsicherung bei dauerhafter Erwerbsminderung	84	5,0	0,2
Asylbewerberleistungsgesetz	85	5,1	0,2
davon im Alter von ... Jahren	Anzahl	Prozent	Prozent an Gleichaltrigen
unter 18	349	20,7	4,5
18 bis 64	1.076	64,0	3,6
65 oder mehr	257	15,3	1,8

- 1) einschließlich Sozialgesetzbuch (SGB) XII, Kapitel 3: laufende Hilfe zum Lebensunterhalt
 2) Bevölkerung am Ort der Hauptwohnung
 3) einschl. Personen ohne Leistungsbezug in Bedarfsgemeinschaften mit SGB II Bezug
 Quellen: Leistungsempfänger- und Einwohnerdatei sowie Daten der Bundesagentur für Arbeit

J Kinderbetreuung

Kindergartenjahr 2020/2021	Stadtbezirk IX	
	Anzahl	Versorgungsquote ³
Kinder in den Kindergartenjahrgängen¹		
unter 3 Jahren	1.212	
3 Jahre bis zur Schulpflicht	1.461	
Betreuungsplätze² für Kinder im Alter von ...		
unter 3 Jahren	548	45,2
3 Jahren bis zur Schulpflicht	1.297	88,8

- 1) Bevölkerung am Ort der Hauptwohnung zum Stichtag 30.09 in den Kindergartenjahrgängen: unter 3 Jahre = geboren 01.10.2017 bis 30.09.2020; 3 Jahren bis zur Schulpflicht = geboren 01.10.2014 bis 30.09.2017 plus 2 Geburtsmonate vom 01.10.2017 bis 30.11.2017
 2) Ausgewiesen sind nur geförderte Plätze: geplante und beim Land NRW gemeldete Plätze in Kindertageseinrichtungen, von den Kindertagespflege-Fachverbänden vorgehaltene Plätze bei Tagesmüttern oder -vätern, die durch Pflegeerlaubnis nach § 43 SGB VII zur Betreuung von bis zu fünf Kindern befugt sind. Stichtag 01.03.2020
 3) Betreuungsplätze / Kinder in den entsprechenden Kinderjahrgängen *100
 Quellen: Stadt Essen, Jugendamt (Hrsg.): Kinderbetreuungsangebote in Essen im Kita-Jahr 2020 - 2021, Daten zur Versorgung in den Bezirken und Stadtteilen; Einwohnerdatei

K Übergänger/-innen von Grundschulen zu weiterführenden Schulen

Schuljahr 2020/2021	Stadtbezirk IX	
	Anzahl	Prozent
Übergänger/-innen von Grundschulen¹	378	100
darunter ...		
zu Gymnasien	323	85,4
zu Gesamtschulen/zur Sekundarschule	9	2,4

- 1) nur Übergänger/-innen mit Hauptwohnsitz in Essen
 Quelle: Fachbereich Schule

L Gesundheit von Schulanfänger/-innen

2020	Stadtbezirk IX	
	Anzahl	Prozent
Schulanfänger/-innen¹	403	100
und zwar ...		
ohne Gesundheitsstörungen in den schulrelevanten Entwicklungsbereichen ²	300	74,4
ohne Gewichtsprobleme	345	85,6

- 1) Schulanfänger/-innen und zurückgestellte Schulanfänger/-innen, die erneut zur Einschulungsuntersuchung kamen
 2) der Körperkoordination, der Visuomotorik und der Sprache
 Quelle: Schuleingangsuntersuchung

M Kommunalwahlen

13.09.2020	Stadtbezirk IX		
	Anzahl	Prozent	Sitze
Wahlberechtigte	42.896	100	
davon ... bei der Wahl zum Rat der Stadt			
Nichtwähler/-innen	16.147	37,6	
Wähler/-innen	26.749	62,4	
darunter ...			
gültige Stimmen	26.550	100	
davon ...			
SPD	5.226	19,7	
CDU	11.331	42,7	
GRÜNE	5.380	20,3	
DIE LINKE	683	2,6	
EBB-FW	524	2,0	
AfD	1.203	4,5	
FDP	1.144	4,3	
Sonstige ¹	1.059	4,0	
davon ... bei den Wahlen zu den neun			
Bezirksvertretungen insgesamt	42.896	100	
Nichtwähler/-innen	16.141	37,6	
Wähler/-innen	26.755	62,4	
darunter ...			
gültige Stimmen	26.563	100	
davon ...			
SPD	5.080	19,1	4
CDU	11.171	42,1	9
GRÜNE	5.732	21,6	4
DIE LINKE	580	2,2	-
EBB-FW	555	2,1	-
AfD ²	1.089	4,1	1
FDP	1.260	4,7	1
Sonstige ¹	1.096	4,1	-

1) Stimmenanteile in der Stadt unter 3 %

Quelle: Amt für Statistik, Stadtforschung und Wahlen

Stadt Essen



A Fläche und Bevölkerungsdichte

Stichtag 31.12.2020	Stadt Essen		
	Quadratmeter	Prozent	Bevölkerung ² je 10.000 qm = Hektar
Fläche insgesamt	210.344.201	100	28,1
darunter ...			
bebaute Fläche	78.751.160	37,4	75,1
Erholungs- und Freiflächen ¹	57.628.803	27,4	102,6

1) Parks und Grünanlagen, Spiel- und Sportplätze, Wald- und Wasserflächen

2) Bevölkerung am Ort der Hauptwohnung

Quellen: Amtliches Liegenschaftskatasterinformationssystem, Einwohnerdatei

B Bevölkerung

Stichtag 31.12.2020	Stadt Essen		
	Anzahl	Prozent	Prozent
wohnberechtigte Bevölkerung	595.911		100
davon ...			
Bevölkerung nur mit Nebenwohnsitz	4.879		0,8
Bevölkerung am Ort der Hauptwohnung	591.032	100	99,2
darunter ¹ ...			
männlich	288.914	48,9	
weiblich	302.118	51,1	100
darunter ...			
im gebärfähigen Alter von 15 bis 44 Jahren	107.888	18,3	35,7
davon im Alter von ... Jahren			
unter 18	96.825	16,4	100
davon im Alter von ... Jahren			
unter 6	34.730	5,9	35,9
6 bis 17	62.095	10,5	64,1
18 bis 64	366.791	62,1	
65 oder mehr	127.416	21,6	100
darunter im Alter von ... Jahren			
80 oder mehr	42.924	7,3	33,7
darunter 18-Jährige oder Ältere	494.207		100
mit einer Wohndauer² in Essen von ...			
unter 5 Jahren	81.090		16,4
20 oder mehr Jahren	296.567		60,0
davon ...			
Deutsche ohne weitere Staatsangehörigkeit	425.128	71,9	
Doppelstaater/-innen³ und Nichtdeutsche⁴	165.904	28,1	100
davon ...			
Doppelstaater/-innen ³	63.122	10,7	38,0
Nichtdeutsche ⁴	102.782	17,4	62,0
darunter mit einer der fünf häufigsten Staatsangehörigkeiten in einem der 50 Stadtteile, d.h. aus ...			
Afghanistan	5.594	0,9	3,4
Bosnien und Herzegowina	1.654	0,3	1,0
Bulgarien	3.016	0,5	1,8
China	2.873	0,5	1,7
Frankreich	1.022	0,2	0,6
Griechenland	4.265	0,7	2,6
Indien	1.823	0,3	1,1
Irak	8.183	1,4	4,9
Iran	3.946	0,7	2,4
Italien	4.439	0,8	2,7
Kasachstan	2.628	0,4	1,6
Kroatien	3.507	0,6	2,1
Libanon	5.703	1,0	3,4
Marokko	4.692	0,8	2,8
Polen	20.794	3,5	12,5
Rumänien	5.453	0,9	3,3
Russische Föderation	5.140	0,9	3,1
Serbien (einschl. Kosovo) und Montenegro ⁵	6.471	1,1	3,9
Spanien	2.770	0,5	1,7
Syrien	15.011	2,5	9,0
Türkei	23.877	4,0	14,4
Ukraine	1.690	0,3	1,0

1) Nach § 22 Abs. 3 PStG konnte seit dem 01.11.2013 für Personen mit nicht eindeutig männlichem oder weiblichem Geschlecht der Eintrag "ohne Angabe", seit dem 18.12.2018 kann auch das Kennzeichen "divers" in das Register eingetragen werden. Seit 2018 sind in Essen nur Einzelfälle verzeichnet, die aus Gründen der Geheimhaltung auf die Kategorien männlich und weiblich verteilt werden.

2) Bei Personen, für die kein Einzugs- bzw. Zuzugsdatum (mehr) in der Einwohnerdatei verzeichnet ist, wurde das Geburtsdatum als Einzugsdatum unterstellt.

3) mit deutscher und nichtdeutscher Staatsangehörigkeit

4) ausschließlich nichtdeutsche Staatsangehörigkeit

5) alle Staaten aus der ehemaligen Bundesrepublik Jugoslawien: die Staaten können nicht einzeln ausgewiesen werden, da die zusammengefassten Gebiete noch immer als Staatenschlüssel vorhanden sind. Serbien-Montenegro existierte vom 04.02.2003 bis zum 03.06.2006, splittete sich dann in die unabhängigen Staaten Serbien und Montenegro auf; der Kosovo erklärte am 17.02.2008 seine Unabhängigkeit von Serbien

Quelle: Einwohnerdatei

B Bevölkerung - Fortsetzung

Stichtag 31.12.2020	Stadt Essen		
	Anzahl	Prozent an Gleichaltrigen	Prozent
Bevölkerung am Ort der Hauptwohnung	591.032		
darunter ...			
Doppelstaater/-innen³ und Nichtdeutsche⁴	165.904		100
darunter im Alter von ... Jahren			
unter 18	42.987	44,4	25,9
davon im Alter von ... Jahren			
unter 6	16.228	46,7	9,8
6 bis 17	26.759	43,1	16,1
		Jahre	
Durchschnittsalter insgesamt		44,1	
Deutsche ohne weitere Staatsangehörigkeit		48,3	
Doppelstaater/-innen ³ und Nichtdeutsche ⁴		33,3	
Doppelstaater/-innen ³		29,7	
Nichtdeutsche ⁴		35,6	

- 1) Nach § 22 Abs. 3 PStG konnte seit dem 01.11.2013 für Personen mit nicht eindeutig männlichem oder weiblichem Geschlecht der Eintrag "ohne Angabe", seit dem 18.12.2018 kann auch das Kennzeichen "divers" in das Register eingetragen werden. Seit 2018 sind in Essen nur Einzelfälle verzeichnet, die aus Gründen der Geheimhaltung auf die Kategorien männlich und weiblich verteilt werden.
- 2) Bei Personen, für die kein Einzugs- bzw. Zuzugsdatum (mehr) in der Einwohnerdatei verzeichnet ist, wurde das Geburtsdatum als Einzugsdatum unterstellt.
- 3) mit deutscher und nichtdeutscher Staatsangehörigkeit
- 4) ausschließlich nichtdeutsche Staatsangehörigkeit
- 5) alle Staaten aus der ehemaligen Bundesrepublik Jugoslawien: die Staaten können nicht einzeln ausgewiesen werden, da die zusammengefassten Gebiete noch immer als Staatenschlüssel vorhanden sind. Serbien-Montenegro existierte vom 04.02.2003 bis zum 03.06.2006, splittete sich dann in die unabhängigen Staaten Serbien und Montenegro auf; der Kosovo erklärte am 17.02.2008 seine Unabhängigkeit von Serbien

Quelle: Einwohnerdatei und Haushallegenerierung auf Basis der Einwohnerdatei

C Haushalte

Stichtag 31.12.2020	Stadt Essen		
	Anzahl	Prozent	Prozent
Bevölkerung in Privathaushalten ¹	582.991		
Privathaushalte	310.061	100	
darunter ...			
Einpersonenhaushalte	154.870	49,9	
davon Haushalte ...			
ohne minderjährige Kinder	254.294	82,0	
mit minderjährigen Kindern	55.767	18,0	100
und zwar ...			
Haushalte mit 3 oder mehr Kindern	8.689	2,8	15,6
Haushalte Alleinerziehender	13.803	4,5	24,8
		Personen	
durchschnittliche Haushaltsgröße²		1,9	

- 1) Zu der Bevölkerung in Privathaushalten zählt die wohnberechtigte Bevölkerung (ohne Sonderanschriften wie z.B. Wohnheime und Flüchtlingsunterkünfte).
- 2) Einige wenige Personen haben neben dem Hauptwohnsitz auch einen oder mehrere Nebenwohnsitze in Essen. Diese Personen werden in mehr als einem Haushalt als Haushaltsmitglieder berücksichtigt.

Quelle: Einwohnerdatei

D Natürliche Bevölkerungsbewegungen

Jahr 2020	Stadt Essen		
	Anzahl	je 1.000 der Bevölkerung ⁴	je 1.000 Frauen im Alter von 15 bis 44 Jahren ^{4,5}
Lebendgeborene¹	5.787	9,8	53,6
Gestorbene²	7.538	12,8	
Geburten- (+)/Sterbefallüberschuss (-)³	- 1.751	- 3,0	

- 1) Lebendgeborene von Müttern mit Hauptwohnung in Essen; vorläufige Zahlen
- 2) Gestorbene mit Hauptwohnung in Essen; vorläufige Zahlen
- 3) Bevölkerung am Ort der Hauptwohnung; vorläufige Zahlen
- 4) Bevölkerung am Ort der Hauptwohnung am 31.12.

5) allgemeine Fruchtbarkeitsziffer

Quellen: Geburten-, Sterbefall- und Einwohnerdatei

E Wanderungsbewegungen

Jahr 2020	Stadt Essen	
	Anzahl	je 1.000 der Bevölkerung ³
Wanderungen über die Stadtgrenze		
Zuzüge ¹	29.033	49,1
Fortzüge ¹	27.273	46,1
Wanderungsgewinne (+)/-verluste (-)¹	+ 1.760	3,0
Wanderungsgewinne (+)/-verluste (-) durch Umzüge²	-	-
Wanderungsgewinne (+)/-verluste (-) insgesamt	+ 1.760	3,0

- 1) von Personen, die vor oder nach der Wanderung zur Bevölkerung am Ort der Hauptwohnung zählen
- 2) Umzüge von Personen, die zur Bevölkerung am Ort der Hauptwohnung zählen, d.h. Ummeldungen eines Hauptwohnsitzes innerhalb der Stadt Essen.
- 3) Bevölkerung am Ort der Hauptwohnung am 31.12.
- Quellen: Wanderungsdatei; Einwohnerdatei

F Gebäude, Wohnungen, Wohnraumversorgung

Stichtag 31.12.2020 ¹	Stadt Essen		
	Anzahl	Prozent	Prozent
Gebäude mit Wohnraum	91.203	100	
darunter ...			
reine Wohngebäude²	88.203	96,7	100
darunter mit ...			
1 oder 2 Wohnungen	47.782	52,4	54,2
darunter erbaut ...			
in den letzten fünf Jahren	1.140	1,2	
vor 1949	28.867	31,7	
darin ...			
Wohnungen³	323.510	100	je Gebäude
darunter ...			3,5
vom Eigentümer selbst genutzt	71.852	22,2	
	qm	qm je Wohnung	qm je Person⁴
Wohnfläche³	24.887.886	76,9	41,8

- 1) vorläufige Zahlen
 2) Gebäude, die mindestens mit 50 % der Gesamtnutzfläche Wohnzwecken dienen; über Veränderungen der Gebäudeart durch Abbrüche von Gebäudeteilen liegen keine Informationen vor.
 3) in reinen Wohngebäuden und sonstigen Gebäuden mit Wohnraum
 4) wohnberechtigte Bevölkerung am 31.12.2020
 Quellen: Fortschreibung der Daten der Gebäude- und Wohnungszählung vom 09.05.2011 anhand der Angaben des Amtes für Stadtplanung und Bauordnung über die Bautätigkeit, Einwohnerdatei, Finanzbuchhaltung und Stadtsteueramt, Abteilung Grundbesitzabgaben

G Kraftfahrzeuge

Stichtag 31.12.2020 ¹	Stadt Essen ³		
	Anzahl	Prozent	je 1.000 der voll-jährigen Bevölkerung ⁴
Personenkraftwagen² mit Fahrberechtigung	290.154	100	587
darunter zugelassen auf ...			
natürliche Personen	251.521	86,7	509

- 1) Der Stichtag wurde anders als bei sonstigen Veröffentlichungen (dort 30.09.) mit dem Ziel gewählt, Daten für alle Merkmale zu einem einheitlichen Stichtag auszuweisen. Saisonbedingt kann die Zahl der PKW etwas geringer sein, da in den Wintermonaten z.B. Cabriolets abgemeldet werden.
 2) ohne Behördenfahrzeuge und auswärtige Halter/-innen
 3) einschließlich räumlich nicht eindeutig zuzuordnende Fälle
 4) Bevölkerung am Ort der Hauptwohnung im Alter von 18 oder mehr Jahren
 Quellen: Kraftfahrzeugdatei und Einwohnerdatei

H Erwerbsfähige Bevölkerung, Sozialversicherungspflichtig Beschäftigte am Wohnort¹ und Arbeitslose

Stichtag 31.12.2020	Stadt Essen ⁵		
	Anzahl	Prozent	in Prozent der jeweiligen erwerbsfähigen Bevölkerung
Bevölkerung am Ort der Hauptwohnung im erwerbsfähigen Alter von 18 bis 64 Jahren	366.791	100	100
davon ...			
Männer	185.244	50,5	100
Frauen	181.547	49,5	100
darunter im Alter von ... Jahren			
18 bis 24	44.370	12,1	100
55 bis 64	83.713	22,8	100
davon ...			
Deutsche (einschließlich Doppelstaater/-innen)	291.260	79,4	100
Nichtdeutsche	75.531	20,6	100
Sozialversicherungspflichtig Beschäftigte am Wohnort¹	210.214	100	57,3
davon ...			
Männer	112.399	53,5	60,7
Frauen	97.815	46,5	53,9
darunter ...			
Deutsche	182.570	86,8	62,7
Nichtdeutsche	27.407	13,0	36,3
Arbeitslose²	33.253	100	9,1
darunter ...			
ohne abgeschlossene Berufsausbildung ³	22.759	68,4	6,2
davon ...			
Männer	18.335	55,1	9,9
Frauen	14.918	44,9	8,2
darunter im Alter von ... Jahren			
unter 25	2.981	9,0	6,7
55 oder mehr	5.115	15,4	6,1
darunter ...			
Deutsche	20.736	62,4	7,1
Nichtdeutsche ⁴	12.371	37,2	16,4

- 1) Wohnort Essen, Arbeitsort Essen oder außerhalb
 2) Arbeitslose sind Personen bis zur Vollendung des 65. Lebensjahres, die in der Bundesrepublik Deutschland wohnen, die nicht oder nur kurzzeitig in einem Beschäftigungsverhältnis stehen, eine versicherungspflichtige, mindestens 15 Stunden wöchentlich umfassende Beschäftigung suchen, die eine angestrebte Arbeitnehmertätigkeit ausüben können und dürfen und für eine Arbeitsaufnahme als Arbeitnehmer sofort zur Verfügung stehen. Sie müssen sich persönlich bei ihrer zuständigen Arbeitsagentur gemeldet haben. Teilnehmer an Maßnahmen der aktiven Arbeitsmarktpolitik gelten nicht als arbeitslos.
 3) einschließlich ohne Angabe zur Berufsausbildung
 4) Nichtdeutsche müssen die allgemeinen Kriterien für Arbeitslosigkeit erfüllen und eine Arbeitnehmertätigkeit in der Bundesrepublik ausüben dürfen.
 5) einschließlich räumlich nicht eindeutig zuzuordnende Fälle
 Quellen: Bundesagentur für Arbeit; erster veröffentlichter Stand, spätere Revisionen werden nicht berücksichtigt; Einwohnerdatei

I Existenzsichernde Leistungen

Stichtag 31.12.2020	Stadt Essen ²		
	Anzahl	Prozent	Prozent an Bevölkerung ³
Personen mit Bezug existenzsichernder Leistungen außerhalb von Einrichtungen¹	102.780	100	17,4
darunter mit Leistungen gemäß ...			
SGB II ⁴ : Grundsicherung für Arbeitsuchende	87.737	85,4	14,8
SGB XII, Kapitel 4: Grundsicherung im Alter	7.060	6,9	1,2
SGB XII, Kapitel 4: Grundsicherung bei dauerhafter Erwerbsminderung	4.313	4,2	0,7
Asylbewerberleistungsgesetz	2.655	2,6	0,4
	Anzahl	Prozent	Prozent an Gleichaltrigen
davon im Alter von ... Jahren			
unter 18	31.735	30,9	32,8
18 bis 64	63.109	61,4	17,2
65 oder mehr	7.936	7,7	6,2

- 1) einschließlich Sozialgesetzbuch (SGB) XII, Kapitel 3: laufende Hilfe zum Lebensunterhalt
 2) einschließlich räumlich nicht zuzuordnender Personen
 3) Bevölkerung am Ort der Hauptwohnung
 4) einschl. Personen ohne Leistungsbezug in Bedarfsgemeinschaften mit SGB II Bezug
 Quellen: Leistungsempfänger- und Einwohnerdatei sowie Daten der Bundesagentur für Arbeit

J Kinderbetreuung

Kindergartenjahr 2020/2021	Stadt Essen	
	Anzahl	Versorgungsquote ³
Kinder in den Kindergartenjahrgängen ¹		
unter 3 Jahren	17.283	
3 Jahre bis zur Schulpflicht	18.355	
Betreuungsplätze² für Kinder im Alter von ...		
unter 3 Jahren	6.223	36,0
3 Jahren bis zur Schulpflicht	16.880	92,0

- 1) Bevölkerung am Ort der Hauptwohnung zum Stichtag 30.09 in den Kindergartenjahrgängen: unter 3 Jahre = geboren 01.10.2017 bis 30.09.2020; 3 Jahren bis zur Schulpflicht = geboren 01.10.2014 bis 30.09.2017 plus 2 Geburtsmonate vom 01.10.2017 bis 30.11.2017
 2) Ausgewiesen sind nur geförderte Plätze: geplante und beim Land NRW gemeldete Plätze in Kindertageseinrichtungen, von den Kindertagespflege-Fachverbänden vorgehaltene Plätze bei Tagesmüttern oder -vätern, die durch Pflegeerlaubnis nach § 43 SGB VII zur Betreuung von bis zu fünf Kindern befugt sind. Stichtag 01.03.2020
 3) Betreuungsplätze / Kinder in den entsprechenden Kinderjahrgängen *100
 Quellen: Stadt Essen, Jugendamt (Hrsg.): Kinderbetreuungsangebote in Essen im Kita-Jahr 2020 - 2021, Daten zur Versorgung in den Bezirken und Stadtteilen; Einwohnerdatei

K Übergänger/-innen von Grundschulen zu weiterführenden Schulen

Schuljahr 2020/2021	Stadt Essen	
	Anzahl	Prozent
Übergänger/-innen von Grundschulen¹	4.463	100
darunter ...		
zu Gymnasien	2.025	45,4
zu Gesamtschulen/zur Sekundarschule	1.146	25,7

- 1) nur Übergänger/-innen mit Hauptwohnsitz in Essen
 Quelle: Fachbereich Schule

L Gesundheit von Schulanfänger/-innen

2020	Stadt Essen ³	
	Anzahl	Prozent
Schulanfänger/-innen¹	5.569	100
und zwar ...		
ohne Gesundheitsstörungen in den schulrelevanten Entwicklungsbereichen ²	3.210	57,6
ohne Gewichtsprobleme	4.350	78,1

- 1) Schulanfänger/-innen und zurückgestellte Schulanfänger/-innen, die erneut zur Einschulungsuntersuchung kamen
 2) der Körperkoordination, der Visuomotorik und der Sprache
 3) einschließlich der räumlich nicht zuzuordnenden Schulanfänger/-innen
 Quelle: Schuleingangsuntersuchung

M Kommunalwahlen

13.09.2020	Stadt Essen		
	Anzahl	Prozent	Sitze ²
Wahlberechtigte	446.384	100	
davon ... bei der Wahl zum Rat der Stadt			
Nichtwähler/-innen	231.545	51,9	
Wähler/-innen	214.839	48,1	
darunter ...			
gültige Stimmen	212.512	100	
davon ...			
SPD	51.550	24,3	21
CDU	73.206	34,4	30
GRÜNE	39.569	18,6	16
DIE LINKE	8.309	3,9	3
EBB-FW	6.209	2,9	3
AfD	15.849	7,5	6
FDP	6.476	3,0	3
Sonstige ¹	11.344	5,3	4
davon ... bei den Wahlen zu den neun			
Bezirksvertretungen insgesamt	446.384	100	
Nichtwähler/-innen	231.702	51,9	
Wähler/-innen	214.682	48,1	
darunter ...			
gültige Stimmen	212.428	100	
davon ...			
SPD	47.915	22,6	41
CDU	72.821	34,3	57
GRÜNE	42.677	20,1	34
DIE LINKE	8.592	4,0	7
EBB-FW	7.087	3,3	8
AfD	15.412	7,3	14
FDP	6.820	3,2	6
Sonstige ¹	11.104	5,2	4

1) Stimmenanteile unter 3 %

2) bei den Wahlen zu den neun Bezirksvertretungen = Summe der Sitze

Quelle: Amt für Statistik, Stadtforschung und Wahlen