

Ein Blick auf ...

Stadtteile in Essen

Vogelheim 2020

9/2021



Amt für Statistik,
Stadtforschung
und Wahlen

**STADT
ESSEN**

Erläuterungen

- nichts (genau Null)
- . nicht bekannt oder geheim zu halten
- × Aussage nicht sinnvoll
- 0** mehr als nichts,
weniger als die kleinste dargestellte Einheit

**Nachdruck – auch auszugsweise –
nur mit Quellenangabe gestattet.**

Impressum

Herausgeber: Stadt Essen
Der Oberbürgermeister
Amt für Statistik, Stadtforschung und Wahlen

Kontakt: Telefon: 0201/88-12000
Fax: 0201/88-12012
E-Mail: amt12@essen.de

Schriftenreihe: Ein Blick auf ...

Bildnachweis: Titelseite: © Amt für Zentralen Service

Inhaltsübersicht

Stadtteil

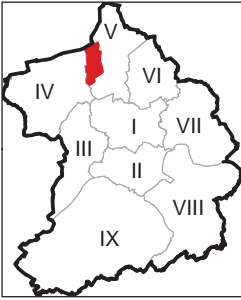
- A Fläche und Bevölkerungsdichte
- B Bevölkerung
- C Haushalte
- D Natürliche Bevölkerungsbewegungen
- E Wanderungsbewegungen
- F Gebäude, Wohnungen, Wohnraumversorgung
- G Kraftfahrzeuge
- H Erwerbsfähige Bevölkerung, Sozialversicherungspflichtig Beschäftigte am Wohnort und Arbeitslose
- I Existenzsichernde Leistungen
- J Kinderbetreuung
- K Übergänger/-innen von Grundschulen zu weiterführenden Schulen
- L Gesundheit von Schulanfänger/-innen
- M Kommunalwahlen

Stadtbezirk

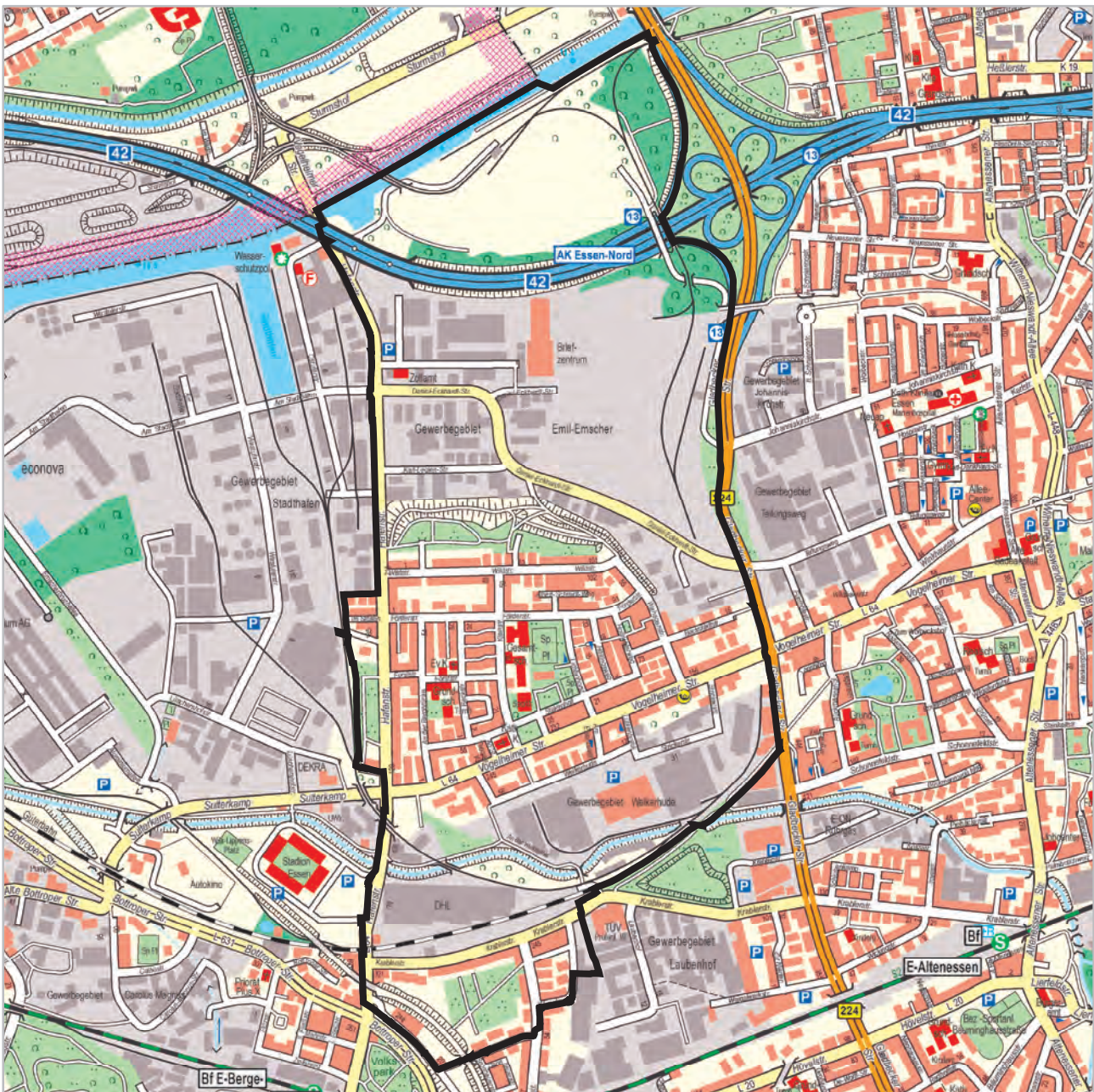
- A Fläche und Bevölkerungsdichte
- B Bevölkerung
- C Haushalte
- D Natürliche Bevölkerungsbewegungen
- E Wanderungsbewegungen
- F Gebäude, Wohnungen, Wohnraumversorgung
- G Kraftfahrzeuge
- H Erwerbsfähige Bevölkerung, Sozialversicherungspflichtig Beschäftigte am Wohnort und Arbeitslose
- I Existenzsichernde Leistungen
- J Kinderbetreuung
- K Übergänger/-innen von Grundschulen zu weiterführenden Schulen
- L Gesundheit von Schulanfänger/-innen
- M Kommunalwahlen

Stadt

- A Fläche und Bevölkerungsdichte
- B Bevölkerung
- C Haushalte
- D Natürliche Bevölkerungsbewegungen
- E Wanderungsbewegungen
- F Gebäude, Wohnungen, Wohnraumversorgung
- G Kraftfahrzeuge
- H Erwerbsfähige Bevölkerung, Sozialversicherungspflichtig Beschäftigte am Wohnort und Arbeitslose
- I Existenzsichernde Leistungen
- J Kinderbetreuung
- K Übergänger/-innen von Grundschulen zu weiterführenden Schulen
- L Gesundheit von Schulanfänger/-innen
- M Kommunalwahlen



Vogelheim



A Fläche und Bevölkerungsdichte

Stichtag 31.12.2020	50 Vogelheim			Stadtbezirk V		Stadt Essen	
	Quadratmeter	Prozent	Bevölkerung ² je 10.000 qm = Hektar	Prozent	Bevölkerung ² je 10.000 qm = Hektar	Prozent	Bevölkerung ² je 10.000 qm = Hektar
Fläche insgesamt	3.010.648	100	19,9	100	31,9	100	28,1
darunter ...							
bebaute Fläche	1.391.721	46,2	43,1	46,2	69,1	37,4	75,1
Erholungs- und Freiflächen ¹	570.119	18,9	105,1	27,0	118,4	27,4	102,6

1) Parks und Grünanlagen, Spiel- und Sportplätze, Wald- und Wasserflächen

2) Bevölkerung am Ort der Hauptwohnung

Quellen: Amtliches Liegenschaftskatasterinformationssystem, Einwohnerdatei

B Bevölkerung

Stichtag 31.12.2020	50 Vogelheim			Stadtbezirk V		Stadt Essen	
	Anzahl	Prozent	Prozent	Prozent	Prozent	Prozent	Prozent
wohnberechtigte Bevölkerung	6.003		100		100		100
davon ...							
Bevölkerung nur mit Nebenwohnsitz	9		0,1		0,4		0,8
Bevölkerung am Ort der Hauptwohnung	5.994	100	99,9	100	99,6	100	99,2
darunter ¹ ...							
männlich	2.982	49,7		50,0		48,9	
weiblich	3.012	50,3	100	50,0	100	51,1	100
darunter ...							
im gebärfähigen Alter von 15 bis 44 Jahren	1.138	19,0	37,8	18,7	37,4	18,3	35,7
davon im Alter von ... Jahren							
unter 18	1.240	20,7	100	19,5	100	16,4	100
davon im Alter von ... Jahren							
unter 6	423	7,1	34,1	6,7	34,6	5,9	35,9
6 bis 17	817	13,6	65,9	12,7	65,4	10,5	64,1
18 bis 64	3.745	62,5		62,4		62,1	
65 oder mehr	1.009	16,8	100	18,1	100	21,6	100
darunter im Alter von ... Jahren							
80 oder mehr	297	5,0	29,4	5,5	30,2	7,3	33,7
darunter 18-Jährige oder Ältere mit einer Wohndauer² in Essen von ...	4.754		100		100		100
unter 5 Jahren	616		13,0		15,7		16,4
20 oder mehr Jahren	3.090		65,0		60,8		60,0
davon ...							
Deutsche ohne weitere Staatsangehörigkeit	3.628	60,5		59,8		71,9	
Doppelstaater/-innen³ und Nichtdeutsche⁴	2.366	39,5	100	40,2	100	28,1	100
davon ...							
Doppelstaater/-innen ³	1.050	17,5	44,4	15,9	39,5	10,7	38,0
Nichtdeutsche ⁴	1.316	22,0	55,6	24,4	60,5	17,4	62,0
darunter mit einer der fünf häufigsten Staatsangehörigkeiten im Stadtteil, d.h. aus ...							
Türkei	460	7,7	19,4	7,3	18,1	4,0	14,4
Polen	388	6,5	16,4	5,0	12,4	3,5	12,5
Syrien	148	2,5	6,3	3,4	8,5	2,5	9,0
Irak	136	2,3	5,7	1,7	4,3	1,4	4,9
Marokko	130	2,2	5,5	2,4	5,9	0,8	2,8
	Anzahl	Prozent an Gleichaltrigen	Prozent	Prozent an Gleichaltrigen	Prozent	Prozent an Gleichaltrigen	Prozent
darunter im Alter von ... Jahren							
unter 18	652	52,6	27,6	56,3	27,2	44,4	25,9
davon im Alter von ... Jahren							
unter 6	210	49,6	8,9	57,8	9,7	46,7	9,8
6 bis 17	442	54,1	18,7	55,6	17,6	43,1	16,1
	Jahre						
Durchschnittsalter insgesamt		40,9		41,4		44,1	
Deutsche ohne weitere Staatsangehörigkeit		45,1		46,9		48,3	
Doppelstaater/-innen ³ und Nichtdeutsche ⁴		34,4		33,4		33,3	
Doppelstaater/-innen ³		28,7		29,0		29,7	
Nichtdeutsche ⁴		38,9		36,2		35,6	

1) Nach § 22 Abs. 3 PStG konnte seit dem 01.11.2013 für Personen mit nicht eindeutig männlichem oder weiblichem Geschlecht der Eintrag "ohne Angabe", seit dem 18.12.2018 kann auch das Kennzeichen "divers" in das Register eingetragen werden. Seit 2018 sind in Essen nur Einzelfälle verzeichnet, die aus Gründen der Geheimhaltung auf die Kategorien männlich und weiblich verteilt werden.

2) Bei Personen, für die kein Einzugs- bzw. Zuzugsdatum (mehr) in der Einwohnerdatei verzeichnet ist, wurde das Geburtsdatum als Einzugsdatum unterstellt.

3) mit deutscher und nichtdeutscher Staatsangehörigkeit

4) ausschließlich nichtdeutsche Staatsangehörigkeit

Quelle: Einwohnerdatei

C Haushalte

Stichtag 31.12.2020	50 Vogelheim			Stadtbezirk V		Stadt Essen	
	Anzahl	Prozent	Prozent	Prozent	Prozent	Prozent	Prozent
Bevölkerung in Privathaushalten ¹	5.936						
Privathaushalte	2.821	100		100		100	
darunter ...							
Einpersonenhaushalte	1.163	41,2		47,1		49,9	
davon Haushalte ...							
ohne minderjährige Kinder	2.114	74,9		78,7		82,0	
mit minderjährigen Kindern	707	25,1	100	21,3	100	18,0	100
und zwar ...							
Haushalte mit 3 und mehr Kindern	115	4,1	16,3	4,3	20,2	2,8	15,6
Haushalte Alleinerziehender	201	7,1	28,4	5,7	26,9	4,5	24,8
	Personen						
durchschnittliche Haushaltsgröße²	2,1			2,0		1,9	

1) Zu der Bevölkerung in Privathaushalten zählt die wohnberechtigte Bevölkerung (ohne Sonderanschriften wie z.B. Wohnheime und Flüchtlingsunterkünfte).

2) Einige wenige Personen haben neben dem Hauptwohnsitz auch einen oder mehrere Nebenwohnsitze in Essen. Diese Personen werden in mehr als einem Haushalt als Haushaltsmitglieder berücksichtigt.

Quelle: Einwohnerdatei und Haushaltgenerierung auf Basis der Einwohnerdatei

D Natürliche Bevölkerungsbewegungen

Jahr 2020	50 Vogelheim			Stadtbezirk V		Stadt Essen	
	Anzahl	je 1.000 der Bevölkerung ⁴	je 1.000 Frauen im Alter von 15 bis 44 Jahren ^{4,5}	je 1.000 der Bevölkerung ⁴	je 1.000 Frauen im Alter von 15 bis 44 Jahren ^{4,5}	je 1.000 der Bevölkerung ⁴	je 1.000 Frauen im Alter von 15 bis 44 Jahren ^{4,5}
Lebendgeborene¹	62	10,3	54,5	10,8	58,0	9,8	53,6
Gestorbene²	72	12,0		10,9		12,8	
Geburten- (+)/Sterbefallüberschuss (-)³	- 10	- 1,7		- 0,1		- 3,0	

1) Lebendgeborene von Müttern mit Hauptwohnung in Essen; vorläufige Zahlen

2) Gestorbene mit Hauptwohnung in Essen; vorläufige Zahlen

3) Bevölkerung am Ort der Hauptwohnung; vorläufige Zahlen

4) Bevölkerung am Ort der Hauptwohnung am 31.12.

5) allgemeine Fruchtbarkeitsziffer

Quellen: Geburten-, Sterbefall- und Einwohnerdatei

E Wanderungsbewegungen

Jahr 2020	50 Vogelheim		Stadtbezirk V	Stadt Essen
	Anzahl	je 1.000 der Bevölkerung ³	je 1.000 der Bevölkerung ³	je 1.000 der Bevölkerung ³
Wanderungen über die Stadtgrenze				
Zuzüge ¹	190	31,7	47,2	49,1
Fortzüge ¹	158	26,4	43,2	46,1
Wanderungsgewinne (+)/-verluste (-)¹	+ 32	+ 5,3	+ 4,0	+ 3,0
Wanderungsgewinne (+)/-verluste (-) durch Umzüge²	+ 79	+ 13,2	- 4,1	-
Wanderungsgewinne (+)/-verluste (-) insgesamt	+ 111	+ 18,5	- 0,2	+ 3,0

1) von Personen, die vor oder nach der Wanderung zur Bevölkerung am Ort der Hauptwohnung zählen

2) Umzüge von Personen, die zur Bevölkerung am Ort der Hauptwohnung zählen, d.h. Ummeldungen eines Hauptwohnsitzes innerhalb der Stadt Essen.

3) Bevölkerung am Ort der Hauptwohnung am 31.12.

Quellen: Wanderungsdatei; Einwohnerdatei

F Gebäude, Wohnungen, Wohnraumversorgung

Stichtag 31.12.2020 ¹	50 Vogelheim			Stadtbezirk V		Stadt Essen	
	Anzahl	Prozent	Prozent	Prozent	Prozent	Prozent	Prozent
Gebäude mit Wohnraum	988	100		100		100	
darunter ...							
reine Wohngebäude²	954	96,6	100	96,6	100	96,7	100
darunter mit ...							
1 oder 2 Wohnungen	573	58,0	60,1	49,8	51,6	52,4	54,2
darunter erbaut ...							
in den letzten fünf Jahren vor 1949	16	1,6		1,8		1,2	
	224	22,7		33,9		31,7	
darin ...							
Wohnungen³	2.860	100	2,9	100	3,6	100	3,5
darunter ...							
vom Eigentümer selbst genutzt	620	21,7		16,9		22,2	
Wohnfläche³	205.905	72,0	34,3	70,4	36,1	76,9	41,8

1) vorläufige Zahlen

2) Gebäude, die mindestens mit 50 % der Gesamtnutzfläche Wohnzwecken dienen; über Veränderungen der Gebäudeart durch Abbrüche von Gebäudeteilen liegen keine Informationen vor.

3) in reinen Wohngebäuden und sonstigen Gebäuden mit Wohnraum

4) wohnberechtigte Bevölkerung am 31.12.2020

Quellen: Fortschreibung der Daten der Gebäude- und Wohnungszählung vom 09.05.2011 anhand der Angaben des Amtes für Stadtplanung und Bauordnung über die Bautätigkeit, Einwohnerdatei, Finanzbuchhaltung und Stadtsteueramt, Abteilung Grundbesitzabgaben

G Kraftfahrzeuge

Stichtag 31.12.2020 ¹	50 Vogelheim			Stadtbezirk V		Stadt Essen ⁴	
	Anzahl	Prozent	je 1.000 der voll-jährigen Bevölkerung ³	Prozent	je 1.000 der voll-jährigen Bevölkerung ³	Prozent	je 1.000 der voll-jährigen Bevölkerung ³
Personenkraftwagen² mit Fahrberechtigung	2.703	100	569	100	536	100	587
darunter zugelassen auf ...							
natürliche Personen	2.357	87,2	496	86,6	464	86,7	509

1) Der Stichtag wurde anders als bei sonstigen Veröffentlichungen (dort 30.09.) mit dem Ziel gewählt, Daten für alle Merkmale zu einem einheitlichen Stichtag auszuweisen. Saisonbedingt kann die Zahl der PKW etwas geringer sein, da in den Wintermonaten z.B. Cabriolets abgemeldet werden.

2) ohne Behördenfahrzeuge und auswärtige Halter/-innen

3) Bevölkerung am Ort der Hauptwohnung im Alter von 18 oder mehr Jahren

4) einschließlich räumlich nicht eindeutig zuzuordnende Fälle

Quellen: Kraftfahrzeugdatei und Einwohnerdatei

H Erwerbsfähige Bevölkerung, Sozialversicherungspflichtig Beschäftigte am Wohnort¹ und Arbeitslose

Stichtag 31.12.2020	50 Vogelheim ⁶			Stadtbezirk V ⁶		Stadt Essen ⁶	
	Anzahl	Prozent	in Prozent der jeweiligen erwerbsfähigen Bevölkerung	Prozent	in Prozent der jeweiligen erwerbsfähigen Bevölkerung	Prozent	in Prozent der jeweiligen erwerbsfähigen Bevölkerung
Bevölkerung am Ort der Hauptwohnung im erwerbsfähigen Alter von 18 bis 64 Jahren	3.745	100	100	100	100	100	100
davon ...							
Männer	1.888	50,4	100	51,6	100	50,5	100
Frauen	1.857	49,6	100	48,4	100	49,5	100
darunter im Alter von ... Jahren							
18 bis 24	500	13,4	100	14,0	100	12,1	100
55 bis 64	879	23,5	100	21,7	100	22,8	100
davon ...							
Deutsche (einschließlich Doppelstaater/-innen)	2.771	74,0	100	71,8	100	79,4	100
Nichtdeutsche	974	26,0	100	28,2	100	20,6	100
Sozialversicherungspflichtig Beschäftigte am Wohnort¹	2.026	100	54,1	100	52,2	100	57,3
davon ...							
Männer	1.153	56,9	61,1	56,4	57,0	53,5	60,7
Frauen	873	43,1	47,0	43,6	47,0	46,5	53,9
darunter ...							
Deutsche	1.680	82,9	60,6	81,0	58,8	86,8	62,7
Nichtdeutsche	346	17,1	35,5	18,8	34,9	13,0	36,3
Arbeitslose²	433	100	11,6	100	13,0	100	9,1
darunter ...							
ohne abgeschlossene Berufsausbildung ³	335	77,4	8,9	76,1	9,9	68,4	6,2
davon ...							
Männer	227	52,4	12,0	56,1	14,1	55,1	9,9
Frauen	206	47,6	11,1	43,9	11,8	44,9	8,2
darunter im Alter von ... Jahren							
unter 25	41	9,5	8,2	10,5	9,8	9,0	6,7
55 oder mehr	67	15,5	7,6	13,2	7,9	15,4	6,1
darunter ...							
Deutsche	271	62,6	9,8	59,1	10,7	62,4	7,1
Nichtdeutsche ⁴	162	37,4	16,6	40,3	18,6	37,2	16,4

1) Wohnort Essen, Arbeitsort Essen oder außerhalb

2) Arbeitslose sind Personen bis zur Vollendung des 65. Lebensjahres, die in der Bundesrepublik Deutschland wohnen, die nicht oder nur kurzzeitig in einem Beschäftigungsverhältnis stehen, eine versicherungspflichtige, mindestens 15 Stunden wöchentlich umfassende Beschäftigung suchen, die eine angestrebte Arbeitnehmertätigkeit ausüben können und dürfen und für eine Arbeitsaufnahme als Arbeitnehmer sofort zur Verfügung stehen. Sie müssen sich persönlich bei ihrer zuständigen Arbeitsagentur gemeldet haben. Teilnehmer an Maßnahmen der aktiven Arbeitsmarktpolitik gelten nicht als arbeitslos.

3) einschließlich ohne Angabe zur Berufsausbildung

4) Nichtdeutsche müssen die allgemeinen Kriterien für Arbeitslosigkeit erfüllen und eine Arbeitnehmertätigkeit in der Bundesrepublik ausüben dürfen.

5) einschließlich räumlich nicht eindeutig zuzuordnende Fälle

6) Aufgrund fehlender Daten wurden einige Angaben zu Arbeitslosen geschätzt.

Quellen: Bundesagentur für Arbeit; erster veröffentlichter Stand, spätere Revisionen werden nicht berücksichtigt; Einwohnerdatei

I Existenzsichernde Leistungen

Stichtag 31.12.2020	50 Vogelheim			Stadtbezirk V		Stadt Essen ²	
	Anzahl	Prozent	Prozent an Bevölkerung ³	Prozent	Prozent an Bevölkerung ³	Prozent	Prozent an Bevölkerung ³
Personen mit Bezug existenzsichernder Leistungen außerhalb von Einrichtungen¹ darunter mit Leistungen gemäß ...	1.479	100	24,7	100	26,2	100	17,4
SGB II ⁴ : Grundsicherung für Arbeitsuchende	1.303	88,1	21,7	88,0	23,1	85,4	14,8
SGB XII, Kapitel 4: Grundsicherung im Alter	70	4,7	1,2	5,7	1,5	6,9	1,2
SGB XII, Kapitel 4: Grundsicherung bei dauerhafter Erwerbsminderung	46	3,1	0,8	2,9	0,8	4,2	0,7
Asylbewerberleistungsgesetz	46	3,1	0,8	2,8	0,7	2,6	0,4
davon im Alter von ... Jahren	Anzahl	Prozent	Prozent an Gleichaltrigen	Prozent	Prozent an Gleichaltrigen	Prozent	Prozent an Gleichaltrigen
unter 18	491	33,2	39,6	32,6	43,9	30,9	32,8
18 bis 64	909	61,5	24,3	61,1	25,6	61,4	17,2
65 oder mehr	79	5,3	7,8	6,4	9,2	7,7	6,2

1) einschließlich Sozialgesetzbuch (SGB) XII, Kapitel 3: laufende Hilfe zum Lebensunterhalt 2) einschließlich räumlich nicht zuzuordnender Personen
 3) Bevölkerung am Ort der Hauptwohnung 4) einschl. Personen ohne Leistungsbezug in Bedarfsgemeinschaften mit SGB II Bezug
 Quellen: Leistungsempfänger- und Einwohnerdatei sowie Daten der Bundesagentur für Arbeit

J Kinderbetreuung

Kindergartenjahr 2020/2021	50 Vogelheim		Stadtbezirk V	Stadt Essen
	Anzahl	Versorgungsquote ³	Versorgungsquote ³	Versorgungsquote ³
Kinder in den Kindergartenjahrgängen ¹ unter 3 Jahren	201			
3 Jahre bis zur Schulpflicht	229			
Betreuungsplätze² für Kinder im Alter von ... unter 3 Jahren	80	39,8	28,8	36,0
3 Jahren bis zur Schulpflicht	273	119,2	94,6	92,0

1) Bevölkerung am Ort der Hauptwohnung zum Stichtag 30.09 in den Kindergartenjahrgängen: unter 3 Jahre = geboren 01.10.2017 bis 30.09.2020; 3 Jahren bis zur Schulpflicht = geboren 01.10.2014 bis 30.09.2017 plus 2 Geburtsmonate vom 01.10.2017 bis 30.11.2017
 2) Ausgewiesen sind nur geförderte Plätze: geplante und beim Land NRW gemeldete Plätze in Kindertageseinrichtungen, von den Kindertagespflege-Fachverbänden vorgehaltene Plätze bei Tagesmüttern oder -vätern, die durch Pflegeerlaubnis nach § 43 SGB VII zur Betreuung von bis zu fünf Kindern befugt sind. Stichtag 01.03.2020
 3) Betreuungsplätze / Kinder in den entsprechenden Kinderjahrgängen *100
 Quellen: Stadt Essen, Jugendamt (Hrsg.): Kinderbetreuungsangebote in Essen im Kita-Jahr 2020 - 2021, Daten zur Versorgung in den Bezirken und Stadtteilen; Einwohnerdatei

K Übergänger/-innen von Grundschulen zu weiterführenden Schulen

Schuljahr 2020/2021	50 Vogelheim		Stadtbezirk V	Stadt Essen
	Anzahl	Prozent	Prozent	Prozent
Übergänger/-innen von Grundschulen¹ darunter ...	59	100	100	100
zu Gymnasien	16	27,1	33,8	45,4
zu Gesamtschulen/zur Sekundarschule	25	42,4	33,6	25,7

1) nur Übergänger/-innen mit Hauptwohnsitz in Essen
 Quelle: Fachbereich Schule

L Gesundheit von Schulanfänger/-innen

2020	50 Vogelheim		Stadtbezirk V	Stadt Essen ³
	Anzahl	Prozent	Prozent	Prozent
Schulanfänger/-innen¹ und zwar ...	71	100	100	100
ohne Gesundheitsstörungen in den schulelevanten Entwicklungsbereichen ²	46	64,8	48,8	57,6
ohne Gewichtsprobleme	57	80,3	76,2	78,1

1) Schulanfänger/-innen und zurückgestellte Schulanfänger/-innen, die erneut zur Einschulungsuntersuchung kamen
 2) der Körperkoordination, der Visuomotorik und der Sprache 3) einschließlich der räumlich nicht zuzuordnenden Schulanfänger/-innen
 Quelle: Schuleingangsuntersuchung

M Kommunalwahlen

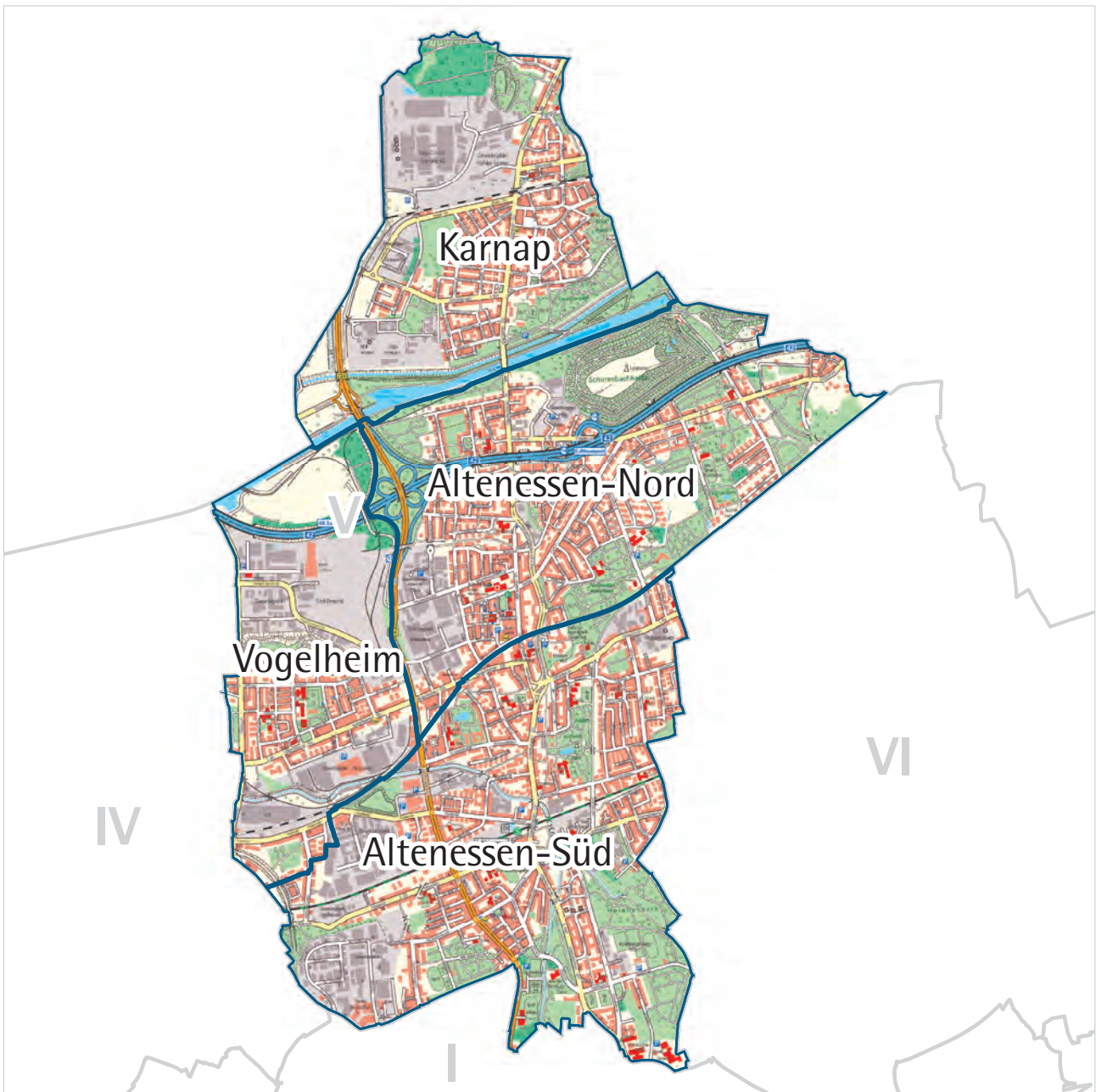
13.09.2020	50 Vogelheim		Stadtbezirk V	Stadt Essen
	Anzahl	Prozent	Prozent	Prozent
Wahlberechtigte davon ... bei der Wahl zum Rat der Stadt	4.134	100	100	100
Nichtwähler/-innen	2.584	62,5	64,5	51,9
Wähler/-innen darunter ...	1.550	37,5	35,5	48,1
gültige Stimmen davon ...	1.529	100	100	100
SPD	817	53,4	33,3	24,3
CDU	273	17,9	26,0	34,4
GRÜNE	88	5,8	9,6	18,6
DIE LINKE	30	2,0	3,2	3,9
EBB-FW	38	2,5	5,3	2,9
AfD	197	12,9	14,0	7,5
FDP	24	1,6	2,1	3,0
Sonstige ¹	62	4,1	6,5	5,3

1) Stimmenanteile in der Stadt unter 3 %
 Quelle: Amt für Statistik, Stadtforschung und Wahlen



Stadtbezirk V

- Altenessen / Karnap /
Vogelheim -



A Fläche und Bevölkerungsdichte

Stichtag 31.12.2020	Stadtbezirk V		
	Quadratmeter	Prozent	Bevölkerung ² je 10.000 qm = Hektar
Fläche insgesamt	18.226.761	100	31,9
darunter ...			
bebaute Fläche	8.421.973	46,2	69,1
Erholungs- und Freiflächen ¹	4.917.346	27,0	118,4

1) Parks und Grünanlagen, Spiel- und Sportplätze, Wald- und Wasserflächen

2) Bevölkerung am Ort der Hauptwohnung

Quellen: Amtliches Liegenschaftskatasterinformationssystem, Einwohnerdatei

B Bevölkerung

Stichtag 31.12.2020	Stadtbezirk V		
	Anzahl	Prozent	Prozent
wohnberechtigte Bevölkerung	58.417		100
davon ...			
Bevölkerung nur mit Nebenwohnsitz	213		0,4
Bevölkerung am Ort der Hauptwohnung	58.204	100	99,6
darunter ¹ ...			
männlich	29.127	50,0	
weiblich	29.077	50,0	100
darunter ...			
im gebärfähigen Alter von 15 bis 44 Jahren	10.878	18,7	37,4
davon im Alter von ... Jahren			
unter 18	11.322	19,5	100
davon im Alter von ... Jahren			
unter 6	3.921	6,7	34,6
6 bis 17	7.401	12,7	65,4
18 bis 64	36.341	62,4	
65 oder mehr	10.541	18,1	100
darunter im Alter von ... Jahren			
80 oder mehr	3.186	5,5	30,2
darunter 18-Jährige oder Ältere	46.882		100
mit einer Wohndauer² in Essen von ...			
unter 5 Jahren	7.381		15,7
20 oder mehr Jahren	28.481		60,8
davon ...			
Deutsche ohne weitere Staatsangehörigkeit	34.782	59,8	
Doppelstaater/-innen³ und Nichtdeutsche⁴	23.422	40,2	100
davon ...			
Doppelstaater/-innen ³	9.240	15,9	39,5
Nichtdeutsche ⁴	14.182	24,4	60,5
darunter aus einer der fünf häufigsten Staatsangehörigkeiten in einem der vier Stadtteile des Stadtbezirks V, d.h. aus ...			
Irak	1.017	1,7	4,3
Libanon	1.254	2,2	5,4
Marokko	1.381	2,4	5,9
Polen	2.914	5,0	12,4
Rumänien	976	1,7	4,2
Serbien (einschl. Kosovo) und Montenegro ⁵	1.037	1,8	4,4
Syrien	1.991	3,4	8,5
Türkei	4.249	7,3	18,1

1) Nach § 22 Abs. 3 PStG konnte seit dem 01.11.2013 für Personen mit nicht eindeutig männlichem oder weiblichem Geschlecht der Eintrag "ohne Angabe", seit dem 18.12.2018 kann auch das Kennzeichen "divers" in das Register eingetragen werden. Seit 2018 sind in Essen nur Einzelfälle verzeichnet, die aus Gründen der Geheimhaltung auf die Kategorien männlich und weiblich verteilt werden.

2) Bei Personen, für die kein Einzugs- bzw. Zugzugsdatum (mehr) in der Einwohnerdatei verzeichnet ist, wurde das Geburtsdatum als Einzugsdatum unterstellt.

3) mit deutscher und nichtdeutscher Staatsangehörigkeit

4) ausschließlich nichtdeutsche Staatsangehörigkeit

5) alle Staaten aus der ehemaligen Bundesrepublik Jugoslawien: die Staaten können nicht einzeln ausgewiesen werden, da die zusammengefassten Gebiete noch immer als Staatenschlüssel vorhanden sind. Serbien-Montenegro existierte vom 04.02.2003 bis zum 03.06.2006, splittete sich dann in die unabhängigen Staaten Serbien und Montenegro auf; der Kosovo erklärte am 17.02.2008 seine Unabhängigkeit von Serbien

Quelle: Einwohnerdatei

B Bevölkerung - Fortsetzung

Stichtag 31.12.2020	Stadtbezirk V		
	Anzahl	Prozent an Gleichaltrigen	Prozent
Bevölkerung am Ort der Hauptwohnung	58.204		
darunter ...			
Doppelstaater/-innen³ und Nichtdeutsche⁴	23.422		100
darunter im Alter von ... Jahren			
unter 18	6.377	56,3	27,2
davon im Alter von ... Jahren			
unter 6	2.265	57,8	9,7
6 bis 17	4.112	55,6	17,6
		Jahre	
Durchschnittsalter insgesamt		41,4	
Deutsche ohne weitere Staatsangehörigkeit		46,9	
Doppelstaater/-innen ³ und Nichtdeutsche ⁴		33,4	
Doppelstaater/-innen ³		29,0	
Nichtdeutsche ⁴		36,2	

- 1) Nach § 22 Abs. 3 PStG konnte seit dem 01.11.2013 für Personen mit nicht eindeutig männlichem oder weiblichem Geschlecht der Eintrag "ohne Angabe", seit dem 18.12.2018 kann auch das Kennzeichen "divers" in das Register eingetragen werden. Seit 2018 sind in Essen nur Einzelfälle verzeichnet, die aus Gründen der Geheimhaltung auf die Kategorien männlich und weiblich verteilt werden.
- 2) Bei Personen, für die kein Einzugs- bzw. Zuzugsdatum (mehr) in der Einwohnerdatei verzeichnet ist, wurde das Geburtsdatum als Einzugsdatum unterstellt.
- 3) mit deutscher und nichtdeutscher Staatsangehörigkeit
- 4) ausschließlich nichtdeutsche Staatsangehörigkeit
- 5) alle Staaten aus der ehemaligen Bundesrepublik Jugoslawien: die Staaten können nicht einzeln ausgewiesen werden, da die zusammengefassten Gebiete noch immer als Staatenschlüssel vorhanden sind. Serbien-Montenegro existierte vom 04.02.2003 bis zum 03.06.2006, splittete sich dann in die unabhängigen Staaten Serbien und Montenegro auf; der Kosovo erklärte am 17.02.2008 seine Unabhängigkeit von Serbien
- Quelle: Einwohnerdatei

C Haushalte

Stichtag 31.12.2020	Stadtbezirk V		
	Anzahl	Prozent	Prozent
Bevölkerung in Privathaushalten ¹	57.764		
Privathaushalte	28.670	100	
darunter ...			
Einpersonenhaushalte	13.504	47,1	
davon Haushalte ...			
ohne minderjährige Kinder	22.566	78,7	
mit minderjährigen Kindern	6.104	21,3	100
und zwar ...			
Haushalte mit 3 und mehr Kindern	1.231	4,3	20,2
Haushalte Alleinerziehender	1.645	5,7	26,9
		Personen	
durchschnittliche Haushaltsgröße²		2,0	

- 1) Zu der Bevölkerung in Privathaushalten zählt die wohnberechtigte Bevölkerung (ohne Sonderanschriften wie z.B. Wohnheime und Flüchtlingsunterkünfte).
- 2) Einige wenige Personen haben neben dem Hauptwohnsitz auch einen oder mehrere Nebenwohnsitze in Essen. Diese Personen werden in mehr als einem Haushalt als Haushaltsmitglieder berücksichtigt.
- Quelle: Einwohnerdatei und Haushaltgenerierung auf Basis der Einwohnerdatei

D Natürliche Bevölkerungsbewegungen

Jahr 2020	Stadtbezirk V		
	Anzahl	je 1.000 der Bevölkerung ⁴	je 1.000 Frauen im Alter von 15 bis 44 Jahren ^{4,5}
Lebendgeborene¹	631	10,8	58,0
Gestorbene²	634	10,9	
Geburten- (+)/Sterbefallüberschuss (-)³	- 3	- 0,1	

- 1) Lebendgeborene von Müttern mit Hauptwohnung in Essen; vorläufige Zahlen
- 2) Gestorbene mit Hauptwohnung in Essen; vorläufige Zahlen
- 3) Bevölkerung am Ort der Hauptwohnung; vorläufige Zahlen
- 4) Bevölkerung am Ort der Hauptwohnung am 31.12.
- 5) allgemeine Fruchtbarkeitsziffer
- Quellen: Geburten-, Sterbefall- und Einwohnerdatei

E Wanderungsbewegungen

Jahr 2020	Stadtbezirk V	
	Anzahl	je 1.000 der Bevölkerung ³
Wanderungen über die Stadtgrenze		
Zuzüge ¹	2.747	47,2
Fortzüge ¹	2.517	43,2
Wanderungsgewinne (+)/-verluste (-)¹	+ 230	4,0
Wanderungsgewinne (+)/-verluste (-) durch Umzüge²	- 239	- 4,1
Wanderungsgewinne (+)/-verluste (-) insgesamt	- 9	- 0,2

- 1) von Personen, die vor oder nach der Wanderung zur Bevölkerung am Ort der Hauptwohnung zählen
- 2) Umzüge von Personen, die zur Bevölkerung am Ort der Hauptwohnung zählen, d.h. Ummeldungen eines Hauptwohnsitzes innerhalb der Stadt Essen.
- 3) Bevölkerung am Ort der Hauptwohnung am 31.12.
- Quellen: Wanderungsdatei; Einwohnerdatei

F Gebäude, Wohnungen, Wohnraumversorgung

Stichtag 31.12.2020 ¹	Stadtbezirk V		
	Anzahl	Prozent	Prozent
Gebäude mit Wohnraum	8.311	100	
darunter ...			
reine Wohngebäude²	8.026	96,6	100
darunter mit ...			
1 oder 2 Wohnungen	4.141	49,8	51,6
darunter erbaut ...			
in den letzten fünf Jahren	149	1,8	
vor 1949	2.818	33,9	
darin ...			
Wohnungen³	29.927	100	
darunter ...			
vom Eigentümer selbst genutzt	5.069	16,9	
	qm	qm je Wohnung	qm je Person⁴
Wohnfläche³	2.108.162	70,4	36,1

- 1) vorläufige Zahlen
 2) Gebäude, die mindestens mit 50 % der Gesamtnutzfläche Wohnzwecken dienen; über Veränderungen der Gebäudeart durch Abbrüche von Gebäudeteilen liegen keine Informationen vor.
 3) in reinen Wohngebäuden und sonstigen Gebäuden mit Wohnraum
 4) wohnberechtigte Bevölkerung am 31.12.2020
 Quellen: Fortschreibung der Daten der Gebäude- und Wohnungszählung vom 09.05.2011 anhand der Angaben des Amtes für Stadtplanung und Bauordnung über die Bautätigkeit, Einwohnerdatei, Finanzbuchhaltung und Stadtsteueramt, Abteilung Grundbesitzabgaben

G Kraftfahrzeuge

Stichtag 31.12.2020 ¹	Stadtbezirk V		
	Anzahl	Prozent	je 1.000 der voll-jährigen Bevölkerung ³
Personenkraftwagen² mit Fahrberechtigung	25.151	100	536
darunter zugelassen auf ...			
natürliche Personen	21.775	86,6	464

- 1) Der Stichtag wurde anders als bei sonstigen Veröffentlichungen (dort 30.09.) mit dem Ziel gewählt, Daten für alle Merkmale zu einem einheitlichen Stichtag auszuweisen. Saisonbedingt kann die Zahl der PKW etwas geringer sein, da in den Wintermonaten z.B. Cabriolets abgemeldet werden.
 2) ohne Behördenfahrzeuge und auswärtige Halter/-innen
 3) Bevölkerung am Ort der Hauptwohnung im Alter von 18 oder mehr Jahren
 Quellen: Kraftfahrzeugdatei und Einwohnerdatei

H Erwerbsfähige Bevölkerung, Sozialversicherungspflichtig Beschäftigte am Wohnort¹ und Arbeitslose

Stichtag 31.12.2020	Stadtbezirk V ⁵		
	Anzahl	Prozent	in Prozent der jeweiligen erwerbsfähigen Bevölkerung
Bevölkerung am Ort der Hauptwohnung im erwerbsfähigen Alter von 18 bis 64 Jahren	36.341	100	100
darunter ...			
Männer	18.760	51,6	100
Frauen	17.581	48,4	100
darunter im Alter von ... Jahren			
18 bis 24	5.073	14,0	100
55 bis 64	7.898	21,7	100
darunter ...			
Deutsche (einschließlich Doppelstaater/-innen)	26.107	71,8	100
Nichtdeutsche	10.234	28,2	100
Sozialversicherungspflichtig Beschäftigte am Wohnort¹	18.961	100	52,2
darunter ...			
Männer	10.694	56,4	57,0
Frauen	8.267	43,6	47,0
darunter ...			
Deutsche	15.357	81,0	58,8
Nichtdeutsche	3.571	18,8	34,9
Arbeitslose²	4.729	100	13,0
darunter ...			
ohne abgeschlossene Berufsausbildung ³	3.599	76,1	9,9
darunter ...			
Männer	2.651	56,1	14,1
Frauen	2.078	43,9	11,8
darunter im Alter von ... Jahren			
unter 25	497	10,5	9,8
55 oder mehr	622	13,2	7,9
darunter ...			
Deutsche	2.796	59,1	10,7
Nichtdeutsche ⁴	1.905	40,3	18,6

- 1) Wohnort Essen, Arbeitsort Essen oder außerhalb
 2) Arbeitslose sind Personen bis zur Vollendung des 65. Lebensjahres, die in der Bundesrepublik Deutschland wohnen, die nicht oder nur kurzzeitig in einem Beschäftigungsverhältnis stehen, eine versicherungspflichtige, mindestens 15 Stunden wöchentlich umfassende Beschäftigung suchen, die eine angestrebte Arbeitnehmertätigkeit ausüben können und dürfen und für eine Arbeitsaufnahme als Arbeitnehmer sofort zur Verfügung stehen. Sie müssen sich persönlich bei ihrer zuständigen Arbeitsagentur gemeldet haben. Teilnehmer an Maßnahmen der aktiven Arbeitsmarktpolitik gelten nicht als arbeitslos.
 3) einschließlich ohne Angabe zur Berufsausbildung
 4) Nichtdeutsche müssen die allgemeinen Kriterien für Arbeitslosigkeit erfüllen und eine Arbeitnehmertätigkeit in der Bundesrepublik ausüben dürfen.
 5) Aufgrund fehlender Daten wurden einige Angaben zu Arbeitslosen geschätzt.
 Quellen: Bundesagentur für Arbeit; erster veröffentlichter Stand, spätere Revisionen werden nicht berücksichtigt; Einwohnerdatei

I Existenzsichernde Leistungen

Stichtag 31.12.2020	Stadtbezirk V		
	Anzahl	Prozent	Prozent an Bevölkerung ²
Personen mit Bezug existenzsichernder Leistungen außerhalb von Einrichtungen¹	15.264	100	26,2
darunter mit Leistungen gemäß ...			
SGB II ³ : Grundsicherung für Arbeitsuchende	13.425	88,0	23,1
SGB XII, Kapitel 4: Grundsicherung im Alter	865	5,7	1,5
SGB XII, Kapitel 4: Grundsicherung bei dauerhafter Erwerbsminderung	438	2,9	0,8
Asylbewerberleistungsgesetz	431	2,8	0,7
davon im Alter von ... Jahren	Anzahl	Prozent	Prozent an Gleichaltrigen
unter 18	4.972	32,6	43,9
18 bis 64	9.321	61,1	25,6
65 oder mehr	971	6,4	9,2

1) einschließlich Sozialgesetzbuch (SGB) XII, Kapitel 3: laufende Hilfe zum Lebensunterhalt
 2) Bevölkerung am Ort der Hauptwohnung
 3) einschl. Personen ohne Leistungsbezug in Bedarfsgemeinschaften mit SGB II Bezug
 Quellen: Leistungsempfänger- und Einwohnerdatei sowie Daten der Bundesagentur für Arbeit

J Kinderbetreuung

Kindergartenjahr 2020/2021	Stadtbezirk V	
	Anzahl	Versorgungsquote ³
Kinder in den Kindergartenjahrgängen ¹		
unter 3 Jahren	1.960	
3 Jahre bis zur Schulpflicht	2.120	
Betreuungsplätze² für Kinder im Alter von ...		
unter 3 Jahren	565	28,8
3 Jahren bis zur Schulpflicht	2.005	94,6

1) Bevölkerung am Ort der Hauptwohnung zum Stichtag 30.09 in den Kindergartenjahrgängen: unter 3 Jahre = geboren 01.10.2017 bis 30.09.2020; 3 Jahren bis zur Schulpflicht = geboren 01.10.2014 bis 30.09.2017 plus 2 Geburtsmonate vom 01.10.2017 bis 30.11.2017
 2) Ausgewiesen sind nur geförderte Plätze: geplante und beim Land NRW gemeldete Plätze in Kindertageseinrichtungen, von den Kindertagespflege-Fachverbänden vorgehaltene Plätze bei Tagesmüttern oder -vätern, die durch Pflegeurlaub nach § 43 SGB VII zur Betreuung von bis zu fünf Kindern befugt sind. Stichtag 01.03.2020
 3) Betreuungsplätze / Kinder in den entsprechenden Kinderjahrgängen *100
 Quellen: Stadt Essen, Jugendamt (Hrsg.): Kinderbetreuungsangebote in Essen im Kita-Jahr 2020 - 2021, Daten zur Versorgung in den Bezirken und Stadtteilen; Einwohnerdatei

K Übergänger/-innen von Grundschulen zu weiterführenden Schulen

Schuljahr 2020/2021	Stadtbezirk V	
	Anzahl	Prozent
Übergänger/-innen von Grundschulen¹	544	100
darunter ...		
zu Gymnasien	184	33,8
zu Gesamtschulen/zur Sekundarschule	183	33,6

1) nur Übergänger/-innen mit Hauptwohnsitz in Essen
 Quelle: Fachbereich Schule

L Gesundheit von Schulanfänger/-innen

2020	Stadtbezirk V	
	Anzahl	Prozent
Schulanfänger/-innen¹	652	100
und zwar ...		
ohne Gesundheitsstörungen in den schulrelevanten Entwicklungsbereichen ²	318	48,8
ohne Gewichtsprobleme	497	76,2

1) Schulanfänger/-innen und zurückgestellte Schulanfänger/-innen, die erneut zur Einschulungsuntersuchung kamen
 2) der Körperkoordination, der Visuomotorik und der Sprache
 Quelle: Schuleingangsuntersuchung

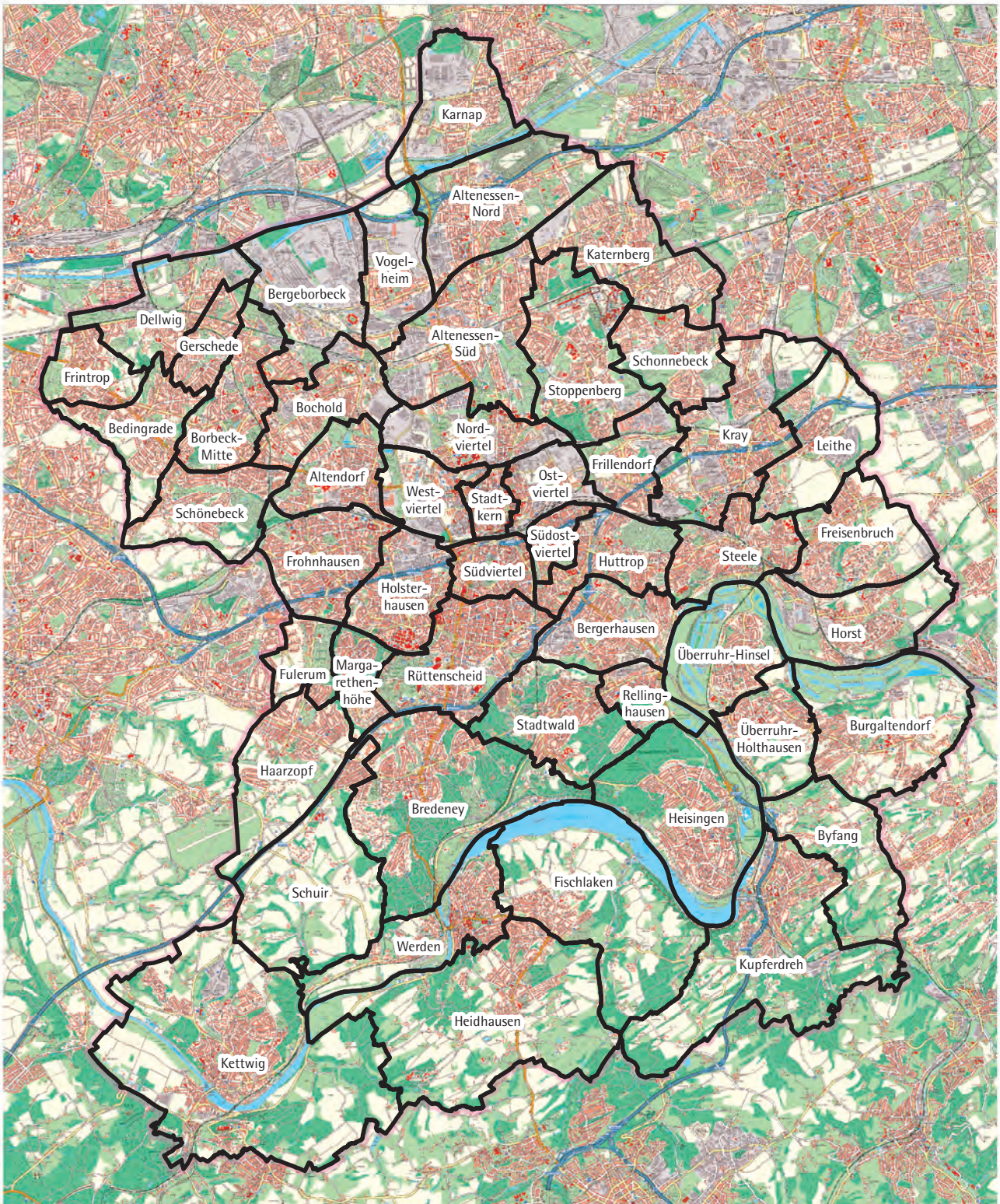
M Kommunalwahlen

13.09.2020	Stadtbezirk V		
	Anzahl	Prozent	Sitze
Wahlberechtigte	39.855	100	
davon ... bei der Wahl zum Rat der Stadt			
Nichtwähler/-innen	25.701	64,5	
Wähler/-innen	14.154	35,5	
darunter ...			
gültige Stimmen	13.938	100	
davon ...			
SPD	4.640	33,3	
CDU	3.617	26,0	
GRÜNE	1.343	9,6	
DIE LINKE	451	3,2	
EBB-FW	737	5,3	
AfD	1.952	14,0	
FDP	290	2,1	
Sonstige ¹	908	6,5	
davon ... bei den Wahlen zu den neun			
Bezirksvertretungen insgesamt	39.855	100	
Nichtwähler/-innen	25.696	64,5	
Wähler/-innen	14.159	35,5	
darunter ...			
gültige Stimmen	13.963	100	
davon ...			
SPD	4.480	32,1	6
CDU	3.639	26,1	5
GRÜNE	1.370	9,8	2
DIE LINKE	575	4,1	1
EBB-FW	918	6,6	1
AfD	1.966	14,1	3
FDP	327	2,3	-
Sonstige ¹	688	4,9	1

1) Stimmenanteile in der Stadt unter 3 %

Quelle: Amt für Statistik, Stadtforschung und Wahlen

Stadt Essen



A Fläche und Bevölkerungsdichte

Stichtag 31.12.2020	Stadt Essen		
	Quadratmeter	Prozent	Bevölkerung ² je 10.000 qm = Hektar
Fläche insgesamt	210.344.201	100	28,1
darunter ...			
bebaute Fläche	78.751.160	37,4	75,1
Erholungs- und Freiflächen ¹	57.628.803	27,4	102,6

1) Parks und Grünanlagen, Spiel- und Sportplätze, Wald- und Wasserflächen

2) Bevölkerung am Ort der Hauptwohnung

Quellen: Amtliches Liegenschaftskatasterinformationssystem, Einwohnerdatei

B Bevölkerung

Stichtag 31.12.2020	Stadt Essen		
	Anzahl	Prozent	Prozent
wohnberechtigte Bevölkerung	595.911		100
davon ...			
Bevölkerung nur mit Nebenwohnsitz	4.879		0,8
Bevölkerung am Ort der Hauptwohnung	591.032	100	99,2
darunter ¹ ...			
männlich	288.914	48,9	
weiblich	302.118	51,1	100
darunter ...			
im gebärfähigen Alter von 15 bis 44 Jahren	107.888	18,3	35,7
davon im Alter von ... Jahren			
unter 18	96.825	16,4	100
davon im Alter von ... Jahren			
unter 6	34.730	5,9	35,9
6 bis 17	62.095	10,5	64,1
18 bis 64	366.791	62,1	
65 oder mehr	127.416	21,6	100
darunter im Alter von ... Jahren			
80 oder mehr	42.924	7,3	33,7
darunter 18-Jährige oder Ältere	494.207		100
mit einer Wohndauer² in Essen von ...			
unter 5 Jahren	81.090		16,4
20 oder mehr Jahren	296.567		60,0
davon ...			
Deutsche ohne weitere Staatsangehörigkeit	425.128	71,9	
Doppelstaater/-innen³ und Nichtdeutsche⁴	165.904	28,1	100
davon ...			
Doppelstaater/-innen ³	63.122	10,7	38,0
Nichtdeutsche ⁴	102.782	17,4	62,0
darunter mit einer der fünf häufigsten Staatsangehörigkeiten in einem der 50 Stadtteile, d.h. aus ...			
Afghanistan	5.594	0,9	3,4
Bosnien und Herzegowina	1.654	0,3	1,0
Bulgarien	3.016	0,5	1,8
China	2.873	0,5	1,7
Frankreich	1.022	0,2	0,6
Griechenland	4.265	0,7	2,6
Indien	1.823	0,3	1,1
Irak	8.183	1,4	4,9
Iran	3.946	0,7	2,4
Italien	4.439	0,8	2,7
Kasachstan	2.628	0,4	1,6
Kroatien	3.507	0,6	2,1
Libanon	5.703	1,0	3,4
Marokko	4.692	0,8	2,8
Polen	20.794	3,5	12,5
Rumänien	5.453	0,9	3,3
Russische Föderation	5.140	0,9	3,1
Serbien (einschl. Kosovo) und Montenegro ⁵	6.471	1,1	3,9
Spanien	2.770	0,5	1,7
Syrien	15.011	2,5	9,0
Türkei	23.877	4,0	14,4
Ukraine	1.690	0,3	1,0

1) Nach § 22 Abs. 3 PStG konnte seit dem 01.11.2013 für Personen mit nicht eindeutig männlichem oder weiblichem Geschlecht der Eintrag "ohne Angabe", seit dem 18.12.2018 kann auch das Kennzeichen "divers" in das Register eingetragen werden. Seit 2018 sind in Essen nur Einzelfälle verzeichnet, die aus Gründen der Geheimhaltung auf die Kategorien männlich und weiblich verteilt werden.

2) Bei Personen, für die kein Einzugs- bzw. Zuzugsdatum (mehr) in der Einwohnerdatei verzeichnet ist, wurde das Geburtsdatum als Einzugsdatum unterstellt.

3) mit deutscher und nichtdeutscher Staatsangehörigkeit

4) ausschließlich nichtdeutsche Staatsangehörigkeit

5) alle Staaten aus der ehemaligen Bundesrepublik Jugoslawien: die Staaten können nicht einzeln ausgewiesen werden, da die zusammengefassten Gebiete noch immer als Staatenschlüssel vorhanden sind. Serbien-Montenegro existierte vom 04.02.2003 bis zum 03.06.2006, splittete sich dann in die unabhängigen Staaten Serbien und Montenegro auf; der Kosovo erklärte am 17.02.2008 seine Unabhängigkeit von Serbien

Quelle: Einwohnerdatei

B Bevölkerung - Fortsetzung

Stichtag 31.12.2020	Stadt Essen		
	Anzahl	Prozent an Gleichaltrigen	Prozent
Bevölkerung am Ort der Hauptwohnung	591.032		
darunter ...			
Doppelstaater/-innen³ und Nichtdeutsche⁴	165.904		100
darunter im Alter von ... Jahren			
unter 18	42.987	44,4	25,9
davon im Alter von ... Jahren			
unter 6	16.228	46,7	9,8
6 bis 17	26.759	43,1	16,1
	Jahre		
Durchschnittsalter insgesamt		44,1	
Deutsche ohne weitere Staatsangehörigkeit		48,3	
Doppelstaater/-innen ³ und Nichtdeutsche ⁴		33,3	
Doppelstaater/-innen ³		29,7	
Nichtdeutsche ⁴		35,6	

- 1) Nach § 22 Abs. 3 PStG konnte seit dem 01.11.2013 für Personen mit nicht eindeutig männlichem oder weiblichem Geschlecht der Eintrag "ohne Angabe", seit dem 18.12.2018 kann auch das Kennzeichen "divers" in das Register eingetragen werden. Seit 2018 sind in Essen nur Einzelfälle verzeichnet, die aus Gründen der Geheimhaltung auf die Kategorien männlich und weiblich verteilt werden.
- 2) Bei Personen, für die kein Einzugs- bzw. Zuzugsdatum (mehr) in der Einwohnerdatei verzeichnet ist, wurde das Geburtsdatum als Einzugsdatum unterstellt.
- 3) mit deutscher und nichtdeutscher Staatsangehörigkeit
- 4) ausschließlich nichtdeutsche Staatsangehörigkeit
- 5) alle Staaten aus der ehemaligen Bundesrepublik Jugoslawien: die Staaten können nicht einzeln ausgewiesen werden, da die zusammengefassten Gebiete noch immer als Staatenschlüssel vorhanden sind. Serbien-Montenegro existierte vom 04.02.2003 bis zum 03.06.2006, splittete sich dann in die unabhängigen Staaten Serbien und Montenegro auf; der Kosovo erklärte am 17.02.2008 seine Unabhängigkeit von Serbien

Quelle: Einwohnerdatei und Haushallegenerierung auf Basis der Einwohnerdatei

C Haushalte

Stichtag 31.12.2020	Stadt Essen		
	Anzahl	Prozent	Prozent
Bevölkerung in Privathaushalten ¹	582.991		
Privathaushalte	310.061	100	
darunter ...			
Einpersonenhaushalte	154.870	49,9	
davon Haushalte ...			
ohne minderjährige Kinder	254.294	82,0	
mit minderjährigen Kindern	55.767	18,0	100
und zwar ...			
Haushalte mit 3 oder mehr Kindern	8.689	2,8	15,6
Haushalte Alleinerziehender	13.803	4,5	24,8
	Personen		
durchschnittliche Haushaltsgröße²		1,9	

- 1) Zu der Bevölkerung in Privathaushalten zählt die wohnberechtigte Bevölkerung (ohne Sonderanschriften wie z.B. Wohnheime und Flüchtlingsunterkünfte).
- 2) Einige wenige Personen haben neben dem Hauptwohnsitz auch einen oder mehrere Nebenwohnsitze in Essen. Diese Personen werden in mehr als einem Haushalt als Haushaltsmitglieder berücksichtigt.

Quelle: Einwohnerdatei

D Natürliche Bevölkerungsbewegungen

Jahr 2020	Stadt Essen		
	Anzahl	je 1.000 der Bevölkerung ⁴	je 1.000 Frauen im Alter von 15 bis 44 Jahren ^{4,5}
Lebendgeborene¹	5.787	9,8	53,6
Gestorbene²	7.538	12,8	
Geburten- (+)/Sterbefallüberschuss (-)³	- 1.751	- 3,0	

- 1) Lebendgeborene von Müttern mit Hauptwohnung in Essen; vorläufige Zahlen
- 2) Gestorbene mit Hauptwohnung in Essen; vorläufige Zahlen
- 3) Bevölkerung am Ort der Hauptwohnung; vorläufige Zahlen
- 4) Bevölkerung am Ort der Hauptwohnung am 31.12.

5) allgemeine Fruchtbarkeitsziffer

Quellen: Geburten-, Sterbefall- und Einwohnerdatei

E Wanderungsbewegungen

Jahr 2020	Stadt Essen	
	Anzahl	je 1.000 der Bevölkerung ³
Wanderungen über die Stadtgrenze		
Zuzüge ¹	29.033	49,1
Fortzüge ¹	27.273	46,1
Wanderungsgewinne (+)/-verluste (-)¹	+ 1.760	3,0
Wanderungsgewinne (+)/-verluste (-) durch Umzüge²	-	-
Wanderungsgewinne (+)/-verluste (-) insgesamt	+ 1.760	3,0

- 1) von Personen, die vor oder nach der Wanderung zur Bevölkerung am Ort der Hauptwohnung zählen
- 2) Umzüge von Personen, die zur Bevölkerung am Ort der Hauptwohnung zählen, d.h. Ummeldungen eines Hauptwohnsitzes innerhalb der Stadt Essen.
- 3) Bevölkerung am Ort der Hauptwohnung am 31.12.

Quellen: Wanderungsdatei; Einwohnerdatei

F Gebäude, Wohnungen, Wohnraumversorgung

Stichtag 31.12.2020 ¹	Stadt Essen		
	Anzahl	Prozent	Prozent
Gebäude mit Wohnraum	91.203	100	
darunter ...			
reine Wohngebäude²	88.203	96,7	100
darunter mit ...			
1 oder 2 Wohnungen	47.782	52,4	54,2
darunter erbaut ...			
in den letzten fünf Jahren	1.140	1,2	
vor 1949	28.867	31,7	
darin ...			
Wohnungen³	323.510	100	je Gebäude
darunter ...			
vom Eigentümer selbst genutzt	71.852	22,2	3,5
	qm	qm je Wohnung	qm je Person⁴
Wohnfläche³	24.887.886	76,9	41,8

1) vorläufige Zahlen
 2) Gebäude, die mindestens mit 50 % der Gesamtnutzfläche Wohnzwecken dienen; über Veränderungen der Gebäudeart durch Abbrüche von Gebäudeteilen liegen keine Informationen vor.
 3) in reinen Wohngebäuden und sonstigen Gebäuden mit Wohnraum
 4) wohnberechtigte Bevölkerung am 31.12.2020
 Quellen: Fortschreibung der Daten der Gebäude- und Wohnungszählung vom 09.05.2011 anhand der Angaben des Amtes für Stadtplanung und Bauordnung über die Bautätigkeit, Einwohnerdatei, Finanzbuchhaltung und Stadtsteueramt, Abteilung Grundbesitzabgaben

G Kraftfahrzeuge

Stichtag 31.12.2020 ¹	Stadt Essen ³		
	Anzahl	Prozent	je 1.000 der voll-jährigen Bevölkerung ⁴
Personenkraftwagen² mit Fahrberechtigung	290.154	100	587
darunter zugelassen auf ...			
natürliche Personen	251.521	86,7	509

1) Der Stichtag wurde anders als bei sonstigen Veröffentlichungen (dort 30.09.) mit dem Ziel gewählt, Daten für alle Merkmale zu einem einheitlichen Stichtag auszuweisen. Saisonbedingt kann die Zahl der PKW etwas geringer sein, da in den Wintermonaten z.B. Cabriolets abgemeldet werden.
 2) ohne Behördenfahrzeuge und auswärtige Halter/-innen
 3) einschließlich räumlich nicht eindeutig zuzuordnende Fälle
 4) Bevölkerung am Ort der Hauptwohnung im Alter von 18 oder mehr Jahren
 Quellen: Kraftfahrzeugdatei und Einwohnerdatei

H Erwerbsfähige Bevölkerung, Sozialversicherungspflichtig Beschäftigte am Wohnort¹ und Arbeitslose

Stichtag 31.12.2020	Stadt Essen ⁵		
	Anzahl	Prozent	in Prozent der jeweiligen erwerbsfähigen Bevölkerung
Bevölkerung am Ort der Hauptwohnung im erwerbsfähigen Alter von 18 bis 64 Jahren	366.791	100	100
davon ...			
Männer	185.244	50,5	100
Frauen	181.547	49,5	100
darunter im Alter von ... Jahren			
18 bis 24	44.370	12,1	100
55 bis 64	83.713	22,8	100
davon ...			
Deutsche (einschließlich Doppelstaater/-innen)	291.260	79,4	100
Nichtdeutsche	75.531	20,6	100
Sozialversicherungspflichtig Beschäftigte am Wohnort¹	210.214	100	57,3
davon ...			
Männer	112.399	53,5	60,7
Frauen	97.815	46,5	53,9
darunter ...			
Deutsche	182.570	86,8	62,7
Nichtdeutsche	27.407	13,0	36,3
Arbeitslose²	33.253	100	9,1
darunter ...			
ohne abgeschlossene Berufsausbildung ³	22.759	68,4	6,2
davon ...			
Männer	18.335	55,1	9,9
Frauen	14.918	44,9	8,2
darunter im Alter von ... Jahren			
unter 25	2.981	9,0	6,7
55 oder mehr	5.115	15,4	6,1
darunter ...			
Deutsche	20.736	62,4	7,1
Nichtdeutsche ⁴	12.371	37,2	16,4

1) Wohnort Essen, Arbeitsort Essen oder außerhalb
 2) Arbeitslose sind Personen bis zur Vollendung des 65. Lebensjahres, die in der Bundesrepublik Deutschland wohnen, die nicht oder nur kurzzeitig in einem Beschäftigungsverhältnis stehen, eine versicherungspflichtige, mindestens 15 Stunden wöchentlich umfassende Beschäftigung suchen, die eine angestrebte Arbeitnehmertätigkeit ausüben können und dürfen und für eine Arbeitsaufnahme als Arbeitnehmer sofort zur Verfügung stehen. Sie müssen sich persönlich bei ihrer zuständigen Arbeitsagentur gemeldet haben. Teilnehmer an Maßnahmen der aktiven Arbeitsmarktpolitik gelten nicht als arbeitslos.
 3) einschließlich ohne Angabe zur Berufsausbildung
 4) Nichtdeutsche müssen die allgemeinen Kriterien für Arbeitslosigkeit erfüllen und eine Arbeitnehmertätigkeit in der Bundesrepublik ausüben dürfen.
 5) einschließlich räumlich nicht eindeutig zuzuordnende Fälle
 Quellen: Bundesagentur für Arbeit; erster veröffentlichter Stand, spätere Revisionen werden nicht berücksichtigt; Einwohnerdatei

I Existenzsichernde Leistungen

Stichtag 31.12.2020	Stadt Essen ²		
	Anzahl	Prozent	Prozent an Bevölkerung ³
Personen mit Bezug existenzsichernder Leistungen außerhalb von Einrichtungen¹	102.780	100	17,4
darunter mit Leistungen gemäß ...			
SGB II ⁴ : Grundsicherung für Arbeitsuchende	87.737	85,4	14,8
SGB XII, Kapitel 4: Grundsicherung im Alter	7.060	6,9	1,2
SGB XII, Kapitel 4: Grundsicherung bei dauerhafter Erwerbsminderung	4.313	4,2	0,7
Asylbewerberleistungsgesetz	2.655	2,6	0,4
	Anzahl	Prozent	Prozent an Gleichaltrigen
davon im Alter von ... Jahren			
unter 18	31.735	30,9	32,8
18 bis 64	63.109	61,4	17,2
65 oder mehr	7.936	7,7	6,2

1) einschließlich Sozialgesetzbuch (SGB) XII, Kapitel 3: laufende Hilfe zum Lebensunterhalt

2) einschließlich räumlich nicht zuzuordnender Personen

3) Bevölkerung am Ort der Hauptwohnung

4) einschl. Personen ohne Leistungsbezug in Bedarfsgemeinschaften mit SGB II Bezug

Quellen: Leistungsempfänger- und Einwohnerdatei sowie Daten der Bundesagentur für Arbeit

J Kinderbetreuung

Kindergartenjahr 2020/2021	Stadt Essen	
	Anzahl	Versorgungsquote ³
Kinder in den Kindergartenjahrgängen ¹		
unter 3 Jahren	17.283	
3 Jahre bis zur Schulpflicht	18.355	
Betreuungsplätze² für Kinder im Alter von ...		
unter 3 Jahren	6.223	36,0
3 Jahren bis zur Schulpflicht	16.880	92,0

1) Bevölkerung am Ort der Hauptwohnung zum Stichtag 30.09 in den Kindergartenjahrgängen: unter 3 Jahre = geboren 01.10.2017 bis 30.09.2020;

 3 Jahren bis zur Schulpflicht = geboren 01.10.2014 bis 30.09.2017 plus 2 Geburtsmonate vom 01.10.2017 bis 30.11.2017

2) Ausgewiesen sind nur geförderte Plätze: geplante und beim Land NRW gemeldete Plätze in Kindertageseinrichtungen, von den Kindertagespflege-Fachverbänden vorgehaltene Plätze bei Tagesmüttern oder -vätern, die durch Pflegeerlaubnis nach § 43 SGB VII zur Betreuung von bis zu fünf Kindern befugt sind. Stichtag 01.03.2020

3) Betreuungsplätze / Kinder in den entsprechenden Kinderjahrgängen *100

Quellen: Stadt Essen, Jugendamt (Hrsg.): Kinderbetreuungsangebote in Essen im Kita-Jahr 2020 - 2021, Daten zur Versorgung in den Bezirken und Stadtteilen; Einwohnerdatei

K Übergänger/-innen von Grundschulen zu weiterführenden Schulen

Schuljahr 2020/2021	Stadt Essen	
	Anzahl	Prozent
Übergänger/-innen von Grundschulen¹	4.463	100
darunter ...		
zu Gymnasien	2.025	45,4
zu Gesamtschulen/zur Sekundarschule	1.146	25,7

1) nur Übergänger/-innen mit Hauptwohnsitz in Essen

Quelle: Fachbereich Schule

L Gesundheit von Schulanfänger/-innen

2020	Stadt Essen ³	
	Anzahl	Prozent
Schulanfänger/-innen¹	5.569	100
und zwar ...		
ohne Gesundheitsstörungen in den schulrelevanten Entwicklungsbereichen ²	3.210	57,6
ohne Gewichtsprobleme	4.350	78,1

1) Schulanfänger/-innen und zurückgestellte Schulanfänger/-innen, die erneut zur Einschulungsuntersuchung kamen

2) der Körperkoordination, der Visuomotorik und der Sprache

3) einschließlich der räumlich nicht zuzuordnenden Schulanfänger/-innen

Quelle: Schuleingangsuntersuchung

M Kommunalwahlen

13.09.2020	Stadt Essen		
	Anzahl	Prozent	Sitze ²
Wahlberechtigte	446.384	100	
davon ... bei der Wahl zum Rat der Stadt			
Nichtwähler/-innen	231.545	51,9	
Wähler/-innen	214.839	48,1	
darunter ...			
gültige Stimmen	212.512	100	
davon ...			
SPD	51.550	24,3	21
CDU	73.206	34,4	30
GRÜNE	39.569	18,6	16
DIE LINKE	8.309	3,9	3
EBB-FW	6.209	2,9	3
AfD	15.849	7,5	6
FDP	6.476	3,0	3
Sonstige ¹	11.344	5,3	4
davon ... bei den Wahlen zu den neun			
Bezirksvertretungen insgesamt	446.384	100	
Nichtwähler/-innen	231.702	51,9	
Wähler/-innen	214.682	48,1	
darunter ...			
gültige Stimmen	212.428	100	
davon ...			
SPD	47.915	22,6	41
CDU	72.821	34,3	57
GRÜNE	42.677	20,1	34
DIE LINKE	8.592	4,0	7
EBB-FW	7.087	3,3	8
AfD	15.412	7,3	14
FDP	6.820	3,2	6
Sonstige ¹	11.104	5,2	4

1) Stimmenanteile unter 3 %

2) bei den Wahlen zu den neun Bezirksvertretungen = Summe der Sitze

Quelle: Amt für Statistik, Stadtforschung und Wahlen