

Ein Blick auf ...

Stadtteile in Essen Überruhr-Hinsel 2020

9/2021



Amt für Statistik,
Stadtforschung
und Wahlen

STADT
ESSEN

Erläuterungen

- nichts (genau Null)
- . nicht bekannt oder geheim zu halten
- × Aussage nicht sinnvoll
- 0** mehr als nichts,
weniger als die kleinste dargestellte Einheit

**Nachdruck – auch auszugsweise –
nur mit Quellenangabe gestattet.**

Impressum

Herausgeber: Stadt Essen
Der Oberbürgermeister
Amt für Statistik, Stadtforschung und Wahlen

Kontakt: Telefon: 0201/88-12000
Fax: 0201/88-12012
E-Mail: amt12@essen.de

Schriftenreihe: Ein Blick auf ...

Bildnachweis: Titelseite: © Amt für Zentralen Service

Inhaltsübersicht

Stadtteil

- A Fläche und Bevölkerungsdichte
- B Bevölkerung
- C Haushalte
- D Natürliche Bevölkerungsbewegungen
- E Wanderungsbewegungen
- F Gebäude, Wohnungen, Wohnraumversorgung
- G Kraftfahrzeuge
- H Erwerbsfähige Bevölkerung, Sozialversicherungspflichtig Beschäftigte am Wohnort und Arbeitslose
- I Existenzsichernde Leistungen
- J Kinderbetreuung
- K Übergänger/-innen von Grundschulen zu weiterführenden Schulen
- L Gesundheit von Schulanfänger/-innen
- M Kommunalwahlen

Stadtbezirk

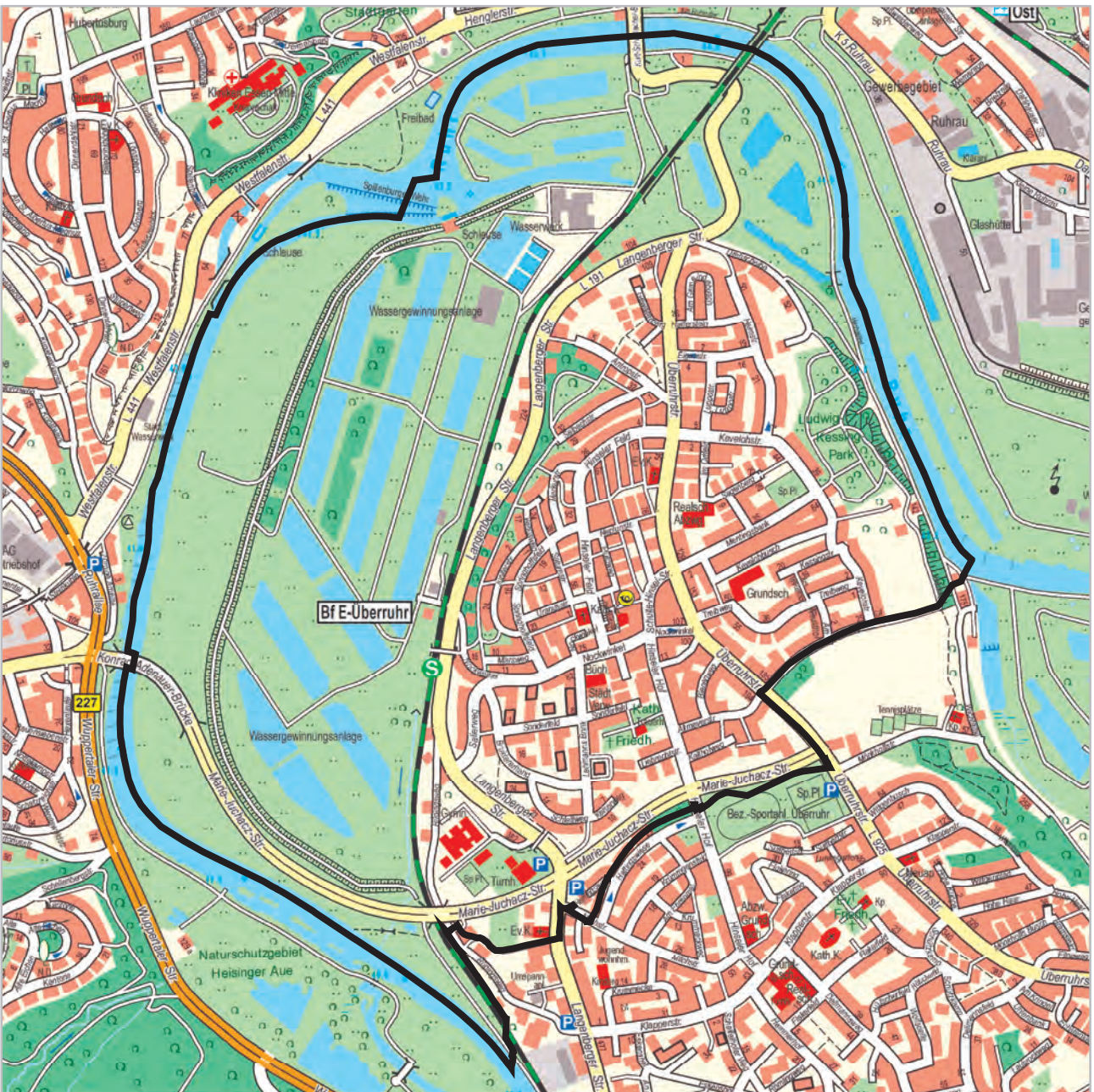
- A Fläche und Bevölkerungsdichte
- B Bevölkerung
- C Haushalte
- D Natürliche Bevölkerungsbewegungen
- E Wanderungsbewegungen
- F Gebäude, Wohnungen, Wohnraumversorgung
- G Kraftfahrzeuge
- H Erwerbsfähige Bevölkerung, Sozialversicherungspflichtig Beschäftigte am Wohnort und Arbeitslose
- I Existenzsichernde Leistungen
- J Kinderbetreuung
- K Übergänger/-innen von Grundschulen zu weiterführenden Schulen
- L Gesundheit von Schulanfänger/-innen
- M Kommunalwahlen

Stadt

- A Fläche und Bevölkerungsdichte
- B Bevölkerung
- C Haushalte
- D Natürliche Bevölkerungsbewegungen
- E Wanderungsbewegungen
- F Gebäude, Wohnungen, Wohnraumversorgung
- G Kraftfahrzeuge
- H Erwerbsfähige Bevölkerung, Sozialversicherungspflichtig Beschäftigte am Wohnort und Arbeitslose
- I Existenzsichernde Leistungen
- J Kinderbetreuung
- K Übergänger/-innen von Grundschulen zu weiterführenden Schulen
- L Gesundheit von Schulanfänger/-innen
- M Kommunalwahlen



Überruhr-Hinsel



A Fläche und Bevölkerungsdichte

Stichtag 31.12.2020	43 Überraehr-Hinsel			Stadtbezirk VIII		Stadt Essen	
	Quadratmeter	Prozent	Bevölkerung ² je 10.000 qm = Hektar	Prozent	Bevölkerung ² je 10.000 qm = Hektar	Prozent	Bevölkerung ² je 10.000 qm = Hektar
Fläche insgesamt	3.711.506	100	21,0	100	15,7	100	28,1
darunter ...							
bebaute Fläche	973.069	26,2	80,1	26,3	59,6	37,4	75,1
Erholungs- und Freiflächen ¹	510.132	13,7	152,7	30,5	51,4	27,4	102,6

1) Parks und Grünanlagen, Spiel- und Sportplätze, Wald- und Wasserflächen
 2) Bevölkerung am Ort der Hauptwohnung
 Quellen: Amtliches Liegenschaftskatasterinformationssystem, Einwohnerdatei

B Bevölkerung

Stichtag 31.12.2020	43 Überraehr-Hinsel			Stadtbezirk VIII		Stadt Essen	
	Anzahl	Prozent	Prozent	Prozent	Prozent	Prozent	Prozent
wohnberechtigte Bevölkerung	7.813		100		100		100
davon ...							
Bevölkerung nur mit Nebenwohnsitz	23		0,3		0,7		0,8
Bevölkerung am Ort der Hauptwohnung	7.790	100	99,7	100	99,3	100	99,2
darunter ¹ ...							
männlich	3.663	47,0		47,5		48,9	
weiblich	4.127	53,0	100	52,5	100	51,1	100
darunter ...							
im gebärfähigen Alter von 15 bis 44 Jahren	1.114	14,3	27,0	14,7	28,0	18,3	35,7
davon im Alter von ... Jahren							
unter 18	1.062	13,6	100	15,0	100	16,4	100
davon im Alter von ... Jahren							
unter 6	364	4,7	34,3	5,2	34,4	5,9	35,9
6 bis 17	698	9,0	65,7	9,8	65,6	10,5	64,1
18 bis 64	4.328	55,6		56,9		62,1	
65 oder mehr	2.400	30,8	100	28,2	100	21,6	100
darunter im Alter von ... Jahren							
80 oder mehr	902	11,6	37,6	9,5	33,8	7,3	33,7
darunter 18-Jährige oder Ältere mit einer Wohndauer² in Essen von ...	6.728		100		100		100
unter 5 Jahren	526		7,8		9,3		16,4
20 oder mehr Jahren	5.131		76,3		70,0		60,0
davon ...							
Deutsche ohne weitere Staatsangehörigkeit	6.744	86,6		87,2		71,9	
Doppelstaater/-innen³ und Nichtdeutsche⁴	1.046	13,4	100	12,8	100	28,1	100
davon ...							
Doppelstaater/-innen ³	585	7,5	55,9	6,8	52,9	10,7	38,0
Nichtdeutsche ⁴	461	5,9	44,1	6,0	47,1	17,4	62,0
darunter mit einer der fünf häufigsten Staatsangehörigkeiten im Stadtteil, d.h. aus ...							
Polen	271	3,5	25,9	2,9	22,5	3,5	12,5
Russische Föderation	73	0,9	7,0	0,6	5,1	0,9	3,1
Iran	60	0,8	5,7	0,6	4,6	0,7	2,4
Serbien (einschl. Kosovo) und Montenegro ⁵	59	0,8	5,6	0,5	3,6	1,1	3,9
Afghanistan	55	0,7	5,3	0,5	3,8	0,9	3,4
	Anzahl	Prozent an Gleichaltrigen	Prozent	Prozent an Gleichaltrigen	Prozent	Prozent an Gleichaltrigen	Prozent
darunter im Alter von ... Jahren							
unter 18	262	24,7	25,0	20,9	24,5	44,4	25,9
davon im Alter von ... Jahren							
unter 6	94	25,8	9,0	23,1	9,3	46,7	9,8
6 bis 17	168	24,1	16,1	19,8	15,2	43,1	16,1
	Jahre						
Durchschnittsalter insgesamt		50,0		48,5		44,1	
Deutsche ohne weitere Staatsangehörigkeit		52,1		50,2		48,3	
Doppelstaater/-innen ³ und Nichtdeutsche ⁴		36,3		36,8		33,3	
Doppelstaater/-innen ³		34,2		33,5		29,7	
Nichtdeutsche ⁴		39,1		40,6		35,6	

1) Nach § 22 Abs. 3 PStG konnte seit dem 01.11.2013 für Personen mit nicht eindeutig männlichem oder weiblichem Geschlecht der Eintrag "ohne Angabe", seit dem 18.12.2018 kann auch das Kennzeichen "divers" in das Register eingetragen werden. Seit 2018 sind in Essen nur Einzelfälle verzeichnet, die aus Gründen der Geheimhaltung auf die Kategorien männlich und weiblich verteilt werden.
 2) Bei Personen, für die kein Einzugs- bzw. Zuzugsdatum (mehr) in der Einwohnerdatei verzeichnet ist, wurde das Geburtsdatum als Einzugsdatum unterstellt.
 3) mit deutscher und nichtdeutscher Staatsangehörigkeit
 4) ausschließlich nichtdeutsche Staatsangehörigkeit
 5) alle Staaten aus der ehemaligen Bundesrepublik Jugoslawien: die Staaten können nicht einzeln ausgewiesen werden, da die zusammengefassten Gebiete noch immer als Staatenschlüssel vorhanden sind. Serbien-Montenegro existierte vom 04.02.2003 bis zum 03.06.2006, splittete sich dann in die unabhängigen Staaten Serbien und Montenegro auf; der Kosovo erklärte am 17.02.2008 seine Unabhängigkeit von Serbien
 Quelle: Einwohnerdatei

C Haushalte

Stichtag 31.12.2020	43 Übrerruhr-Hinsel			Stadtbezirk VIII		Stadt Essen	
	Anzahl	Prozent	Prozent	Prozent	Prozent	Prozent	Prozent
Bevölkerung in Privathaushalten ¹	7.684						
Privathaushalte	4.000	100		100		100	
darunter ...							
Einpersonenhaushalte	1.665	41,6		40,4		49,9	
davon Haushalte ...							
ohne minderjährige Kinder	3.334	83,4		81,3		82,0	
mit minderjährigen Kindern	666	16,7	100	18,7	100	18,0	100
und zwar ...							
Haushalte mit 3 und mehr Kindern	65	1,6	9,8	1,9	10,0	2,8	15,6
Haushalte Alleinerziehender	152	3,8	22,8	3,3	17,9	4,5	24,8
	Personen						
durchschnittliche Haushaltsgröße²	1,9			2,0		1,9	

1) Zu der Bevölkerung in Privathaushalten zählt die wohnberechtigte Bevölkerung (ohne Sonderanschriften wie z.B. Wohnheime und Flüchtlingsunterkünfte).

2) Einige wenige Personen haben neben dem Hauptwohnsitz auch einen oder mehrere Nebenwohnsitze in Essen. Diese Personen werden in mehr als einem Haushalt als Haushaltsmitglieder berücksichtigt.

Quelle: Einwohnerdatei und Haushaltgenerierung auf Basis der Einwohnerdatei

D Natürliche Bevölkerungsbewegungen

Jahr 2020	43 Übrerruhr-Hinsel			Stadtbezirk VIII		Stadt Essen	
	Anzahl	je 1.000 der Bevölkerung ⁴	je 1.000 Frauen im Alter von 15 bis 44 Jahren ^{4,5}	je 1.000 der Bevölkerung ⁴	je 1.000 Frauen im Alter von 15 bis 44 Jahren ^{4,5}	je 1.000 der Bevölkerung ⁴	je 1.000 Frauen im Alter von 15 bis 44 Jahren ^{4,5}
Lebendgeborene¹	59	7,6	53,0	8,5	57,6	9,8	53,6
Gestorbene²	142	18,2		15,0		12,8	
Geburten- (+)/Sterbefallüberschuss (-)³	- 83	- 10,7		- 6,5		- 3,0	

1) Lebendgeborene von Müttern mit Hauptwohnung in Essen; vorläufige Zahlen

2) Gestorbene mit Hauptwohnung in Essen; vorläufige Zahlen

3) Bevölkerung am Ort der Hauptwohnung; vorläufige Zahlen

4) Bevölkerung am Ort der Hauptwohnung am 31.12.

5) allgemeine Fruchtbarkeitsziffer

Quellen: Geburten-, Sterbefall- und Einwohnerdatei

E Wanderungsbewegungen

Jahr 2020	43 Übrerruhr-Hinsel		Stadtbezirk VIII	Stadt Essen
	Anzahl	je 1.000 der Bevölkerung ³	je 1.000 der Bevölkerung ³	je 1.000 der Bevölkerung ³
Wanderungen über die Stadtgrenze				
Zuzüge ¹	180	23,1	23,8	49,1
Fortzüge ¹	163	20,9	26,3	46,1
Wanderungsgewinne (+)/-verluste (-)¹	+ 17	+ 2,2	- 2,5	+ 3,0
Wanderungsgewinne (+)/-verluste (-) durch Umzüge²	+ 124	+ 15,9	+ 9,2	-
Wanderungsgewinne (+)/-verluste (-) insgesamt	+ 141	+ 18,1	+ 6,7	+ 3,0

1) von Personen, die vor oder nach der Wanderung zur Bevölkerung am Ort der Hauptwohnung zählen

2) Umzüge von Personen, die zur Bevölkerung am Ort der Hauptwohnung zählen, d.h. Ummeldungen eines Hauptwohnsitzes innerhalb der Stadt Essen.

3) Bevölkerung am Ort der Hauptwohnung am 31.12.

Quellen: Wanderungsdatei; Einwohnerdatei

F Gebäude, Wohnungen, Wohnraumversorgung

Stichtag 31.12.2020 ¹	43 Übrerruhr-Hinsel			Stadtbezirk VIII		Stadt Essen	
	Anzahl	Prozent	Prozent	Prozent	Prozent	Prozent	Prozent
Gebäude mit Wohnraum	1.327	100		100		100	
darunter ...							
reine Wohngebäude²	1.301	98,0	100	98,0	100	96,7	100
darunter mit ...							
1 oder 2 Wohnungen	843	63,5	64,8	71,7	73,1	52,4	54,2
darunter erbaut ...							
in den letzten fünf Jahren vor 1949	3	0,2		1,3		1,2	
	188	14,2		20,2		31,7	
darin ...							
Wohnungen³	4.211	100	3,2	100	2,5	100	3,5
darunter ...							
vom Eigentümer selbst genutzt	1.166	27,7		38,9		22,2	
	qm	qm je Wohnung	qm je Person⁴	qm je Wohnung	qm je Person⁴	qm je Wohnung	qm je Person⁴
Wohnfläche³	341.220	81,0	43,7	91,4	47,8	76,9	41,8

1) vorläufige Zahlen

2) Gebäude, die mindestens mit 50 % der Gesamtnutzfläche Wohnzwecken dienen; über Veränderungen der Gebäudeart durch Abbrüche von Gebäudeteilen liegen keine Informationen vor.

3) in reinen Wohngebäuden und sonstigen Gebäuden mit Wohnraum

4) wohnberechtigte Bevölkerung am 31.12.2019

Quellen: Fortschreibung der Daten der Gebäude- und Wohnungszählung vom 09.05.2011 anhand der Angaben des Amtes für Stadtplanung und Bauordnung über die Bautätigkeit, Einwohnerdatei, Finanzbuchhaltung und Stadtsteueramt, Abteilung Grundbesitzabgaben

G Kraftfahrzeuge

Stichtag 31.12.2020 ¹	43 Überraehr-Hinsel			Stadtbezirk VIII		Stadt Essen ⁴	
	Anzahl	Prozent	je 1.000 der voll-jährigen Bevölkerung ³	Prozent	je 1.000 der voll-jährigen Bevölkerung ³	Prozent	je 1.000 der voll-jährigen Bevölkerung ³
Personenkraftwagen² mit Fahrberechtigung	4.047	100	602	100	671	100	587
darunter zugelassen auf ...							
natürliche Personen	3.908	96,6	581	95,3	639	86,7	509

1) Der Stichtag wurde anders als bei sonstigen Veröffentlichungen (dort 30.09.) mit dem Ziel gewählt, Daten für alle Merkmale zu einem einheitlichen Stichtag auszuweisen. Saisonbedingt kann die Zahl der PKW etwas geringer sein, da in den Wintermonaten z.B. Cabriolets abgemeldet werden.

2) ohne Behördenfahrzeuge und auswärtige Halter/-innen

3) Bevölkerung am Ort der Hauptwohnung im Alter von 18 oder mehr Jahren

4) einschließlich räumlich nicht eindeutig zuzuordnende Fälle

Quellen: Kraftfahrzeugdatei und Einwohnerdatei

H Erwerbsfähige Bevölkerung, Sozialversicherungspflichtig Beschäftigte am Wohnort¹ und Arbeitslose

Stichtag 31.12.2020	43 Überraehr-Hinsel			Stadtbezirk VIII ⁵		Stadt Essen ⁵	
	Anzahl	Prozent	in Prozent der jeweiligen erwerbsfähigen Bevölkerung	Prozent	in Prozent der jeweiligen erwerbsfähigen Bevölkerung	Prozent	in Prozent der jeweiligen erwerbsfähigen Bevölkerung
Bevölkerung am Ort der Hauptwohnung im erwerbsfähigen Alter von 18 bis 64 Jahren	4.328	100	100	100	100	100	100
davon ...							
Männer	2.092	48,3	100	48,5	100	50,5	100
Frauen	2.236	51,7	100	51,5	100	49,5	100
darunter im Alter von ... Jahren							
18 bis 24	419	9,7	100	9,3	100	12,1	100
55 bis 64	1.279	29,6	100	28,7	100	22,8	100
davon ...							
Deutsche (einschließlich Doppelstaater/-innen)	3.997	92,4	100	92,2	100	79,4	100
Nichtdeutsche	331	7,6	100	7,8	100	20,6	100
Sozialversicherungspflichtig Beschäftigte am Wohnort¹	2.755	100	63,7	100	63,2	100	57,3
davon ...							
Männer	1.414	51,3	67,6	51,0	66,5	53,5	60,7
Frauen	1.341	48,7	60,0	49,0	60,1	46,5	53,9
darunter ...							
Deutsche	2.618	95,0	65,5	94,8	64,9	86,8	62,7
Nichtdeutsche	137	5,0	41,4	5,2	42,2	13,0	36,3
Arbeitslose²	249	100	5,8	100	4,3	100	9,1
darunter ...							
ohne abgeschlossene Berufsausbildung ³	124	49,8	2,9	49,1	2,1	68,4	6,2
davon ...							
Männer	129	51,8	6,2	53,1	4,7	55,1	9,9
Frauen	120	48,2	5,4	46,9	3,9	44,9	8,2
darunter im Alter von ... Jahren							
unter 25	21	8,4	5,0	6,7	3,1	9,0	6,7
55 oder mehr	61	24,5	4,8	24,6	3,7	15,4	6,1
darunter ...							
Deutsche	207	83,1	5,2	77,7	3,6	62,4	7,1
Nichtdeutsche ⁴	42	16,9	12,7	22,3	12,4	37,2	16,4

1) Wohnort Essen, Arbeitsort Essen oder außerhalb

2) Arbeitslose sind Personen bis zur Vollendung des 65. Lebensjahres, die in der Bundesrepublik Deutschland wohnen, die nicht oder nur kurzzeitig in einem Beschäftigungsverhältnis stehen, eine versicherungspflichtige, mindestens 15 Stunden wöchentlich umfassende Beschäftigung suchen, die eine angestrebte Arbeitnehmertätigkeit ausüben können und dürfen und für eine Arbeitsaufnahme als Arbeitnehmer sofort zur Verfügung stehen. Sie müssen sich persönlich bei ihrer zuständigen Arbeitsagentur gemeldet haben. Teilnehmer an Maßnahmen der aktiven Arbeitsmarktpolitik gelten nicht als arbeitslos.

3) einschließlich ohne Angabe zur Berufsausbildung

4) Nichtdeutsche müssen die allgemeinen Kriterien für Arbeitslosigkeit erfüllen und eine Arbeitnehmertätigkeit in der Bundesrepublik ausüben dürfen.

5) einschließlich räumlich nicht eindeutig zuzuordnende Fälle

6) Aufgrund fehlender Daten wurden einige Angaben zu Arbeitslosen geschätzt.

Quellen: Bundesagentur für Arbeit; erster veröffentlichter Stand, spätere Revisionen werden nicht berücksichtigt; Einwohnerdatei

I Existenzsichernde Leistungen

Stichtag 31.12.2020	43 Übrerruhr-Hinsel			Stadtbezirk VIII		Stadt Essen ²	
	Anzahl	Prozent	Prozent an Bevölkerung ³	Prozent	Prozent an Bevölkerung ³	Prozent	Prozent an Bevölkerung ³
Personen mit Bezug existenzsichernder Leistungen außerhalb von Einrichtungen¹ darunter mit Leistungen gemäß ...	638	100	8,2	100	5,9	100	17,4
SGB II ⁴ : Grundsicherung für Arbeitsuchende	531	83,2	6,8	80,6	4,7	85,4	14,8
SGB XII, Kapitel 4: Grundsicherung im Alter	55	8,6	0,7	10,8	0,6	6,9	1,2
SGB XII, Kapitel 4: Grundsicherung bei dauerhafter Erwerbsminderung	39	6,1	0,5	5,8	0,3	4,2	0,7
Asylbewerberleistungsgesetz	7	1,1	0,1	1,9	0,1	2,6	0,4
davon im Alter von ... Jahren	Anzahl	Prozent	Prozent an Gleichaltrigen	Prozent	Prozent an Gleichaltrigen	Prozent	Prozent an Gleichaltrigen
unter 18	174	27,3	16,4	25,9	10,2	30,9	32,8
18 bis 64	401	62,9	9,3	62,4	6,5	61,4	17,2
65 oder mehr	63	9,9	2,6	11,6	2,4	7,7	6,2

1) einschließlich Sozialgesetzbuch (SGB) XII, Kapitel 3: laufende Hilfe zum Lebensunterhalt
 2) einschließlich räumlich nicht zuzuordnender Personen
 3) Bevölkerung am Ort der Hauptwohnung
 4) einschl. Personen ohne Leistungsbezug in Bedarfsgemeinschaften mit SGB II Bezug
 Quellen: Leistungsempfänger- und Einwohnerdatei sowie Daten der Bundesagentur für Arbeit

J Kinderbetreuung

Kindergartenjahr 2020/2021	43 Übrerruhr-Hinsel		Stadtbezirk VIII	Stadt Essen
	Anzahl	Versorgungsquote ³	Versorgungsquote ³	Versorgungsquote ³
Kinder in den Kindergartenjahrgängen ¹ unter 3 Jahren 3 Jahre bis zur Schulpflicht	197 174			
Betreuungsplätze² für Kinder im Alter von ... unter 3 Jahren 3 Jahren bis zur Schulpflicht	92 200	46,7 114,9	44,4 96,4	36,0 92,0

1) Bevölkerung am Ort der Hauptwohnung zum Stichtag 30.09 in den Kindergartenjahrgängen: unter 3 Jahre = geboren 01.10.2017 bis 30.09.2020; 3 Jahren bis zur Schulpflicht = geboren 01.10.2014 bis 30.09.2017 plus 2 Geburtsmonate vom 01.10.2017 bis 30.11.2017
 2) Ausgewiesen sind nur geförderte Plätze: geplante und beim Land NRW gemeldete Plätze in Kindertageseinrichtungen, von den Kindertagespflege-Fachverbänden vorgehaltene Plätze bei Tagesmüttern oder -vätern, die durch Pflegeerlaubnis nach § 43 SGB VII zur Betreuung von bis zu fünf Kindern befugt sind. Stichtag 01.03.2020
 3) Betreuungsplätze / Kinder in den entsprechenden Kinderjahrgängen *100
 Quellen: Stadt Essen, Jugendamt (Hrsg.): Kinderbetreuungsangebote in Essen im Kita-Jahr 2020 - 2021, Daten zur Versorgung in den Bezirken und Stadtteilen; Einwohnerdatei

K Übergänger/-innen von Grundschulen zu weiterführenden Schulen

Schuljahr 2020/2021	43 Übrerruhr-Hinsel		Stadtbezirk VIII	Stadt Essen
	Anzahl	Prozent	Prozent	Prozent
Übergänger/-innen von Grundschulen¹ darunter ...	54	100	100	100
zu Gymnasien	38	70,4	72,7	45,4
zu Gesamtschulen/zur Sekundarschule	4	7,4	3,6	25,7

1) nur Übergänger/-innen mit Hauptwohnsitz in Essen
 Quelle: Fachbereich Schule

L Gesundheit von Schulanfänger/-innen

2020	43 Übrerruhr-Hinsel		Stadtbezirk VIII	Stadt Essen ³
	Anzahl	Prozent	Prozent	Prozent
Schulanfänger/-innen¹ und zwar ...	64	100	100	100
ohne Gesundheitsstörungen in den schulelevanten Entwicklungsbereichen ²	46	71,9	67,8	57,6
ohne Gewichtsprobleme	45	70,3	79,4	78,1

1) Schulanfänger/-innen und zurückgestellte Schulanfänger/-innen, die erneut zur Einschulungsuntersuchung kamen
 2) der Körperkoordination, der Visuomotorik und der Sprache
 3) einschließlich der räumlich nicht zuzuordnenden Schulanfänger/-innen
 Quelle: Schuleingangsuntersuchung

M Kommunalwahlen

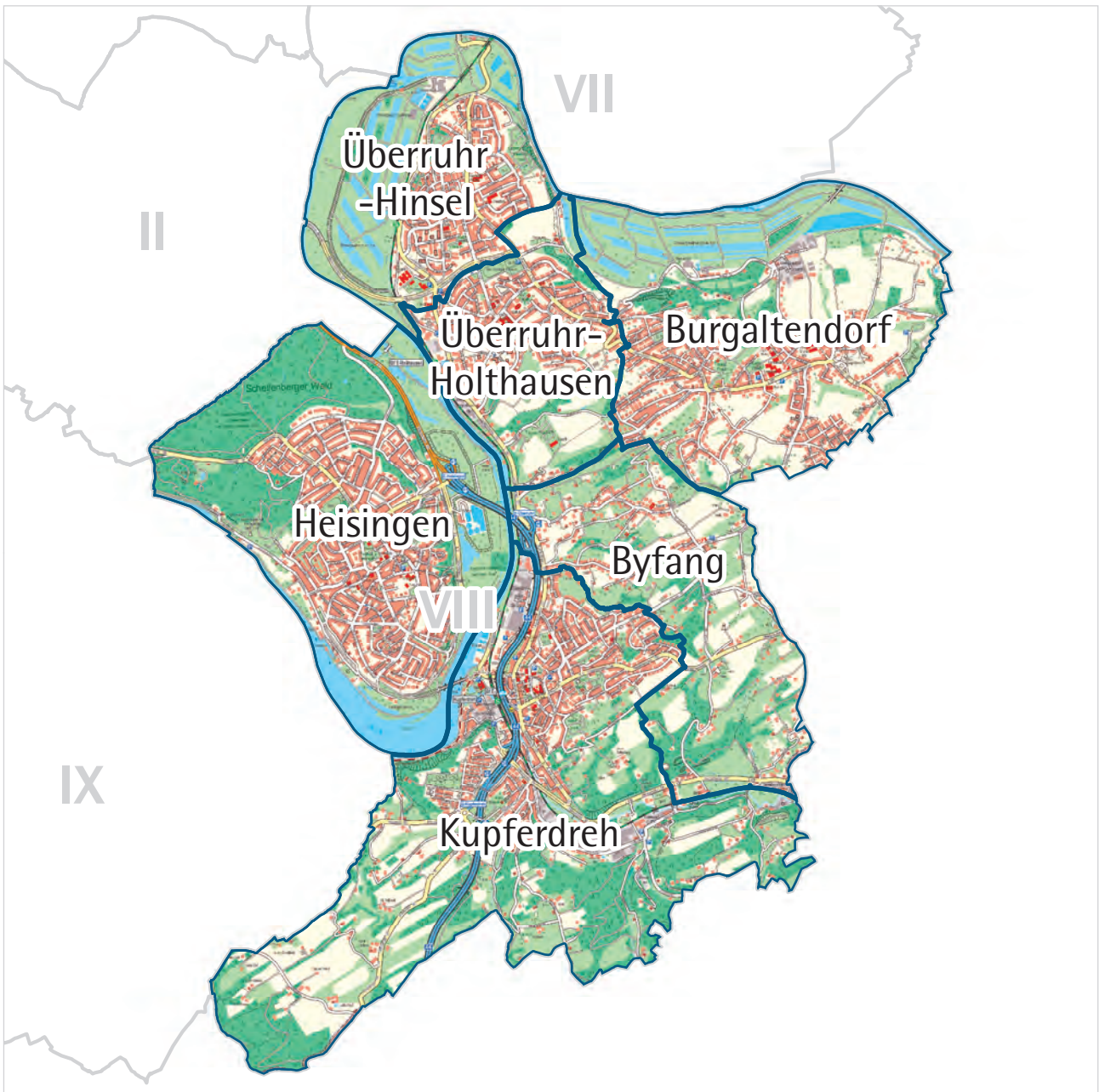
13.09.2020	43 Übrerruhr-Hinsel		Stadtbezirk VIII	Stadt Essen
	Anzahl	Prozent	Prozent	Prozent
Wahlberechtigte davon ... bei der Wahl zum Rat der Stadt	6.629	100	100	100
Nichtwähler/-innen	3.106	46,9	41,4	51,9
Wähler/-innen darunter ...	3.523	53,1	58,6	48,1
gültige Stimmen davon ...	3.491	100	100	100
SPD	973	27,9	19,8	24,3
CDU	1.286	36,8	45,6	34,4
GRÜNE	570	16,3	17,7	18,6
DIE LINKE	88	2,5	2,4	3,9
EBB-FW	76	2,2	2,3	2,9
AfD	250	7,2	5,2	7,5
FDP	109	3,1	3,6	3,0
Sonstige ¹	139	4,0	3,4	5,3

1) Stimmenanteile in der Stadt unter 3 %
 Quelle: Amt für Statistik, Stadtforschung und Wahlen



Stadtbezirk VIII

- Essen-Ruhrhalbinsel -



A Fläche und Bevölkerungsdichte

Stichtag 31.12.2020	Stadtbezirk VIII		
	Quadratmeter	Prozent	Bevölkerung ² je 10.000 qm = Hektar
Fläche insgesamt	33.112.008	100	15,7
darunter ...			
bebaute Fläche	8.705.495	26,3	59,6
Erholungs- und Freiflächen ¹	10.100.140	30,5	51,4

1) Parks und Grünanlagen, Spiel- und Sportplätze, Wald- und Wasserflächen

2) Bevölkerung am Ort der Hauptwohnung

Quellen: Amtliches Liegenschaftskatasterinformationssystem, Einwohnerdatei

B Bevölkerung

Stichtag 31.12.2020	Stadtbezirk VIII		
	Anzahl	Prozent	Prozent
wohnberechtigte Bevölkerung	52.222		100
davon ...			
Bevölkerung nur mit Nebenwohnsitz	340		0,7
Bevölkerung am Ort der Hauptwohnung	51.882	100	99,3
darunter ¹ ...			
männlich	24.630	47,5	
weiblich	27.252	52,5	100
darunter ...			
im gebärfähigen Alter von 15 bis 44 Jahren	7.641	14,7	28,0
davon im Alter von ... Jahren			
unter 18	7.772	15,0	100
davon im Alter von ... Jahren			
unter 6	2.675	5,2	34,4
6 bis 17	5.097	9,8	65,6
18 bis 64	29.503	56,9	
65 oder mehr	14.607	28,2	100
darunter im Alter von ... Jahren			
80 oder mehr	4.930	9,5	33,8
darunter 18-Jährige oder Ältere mit einer Wohndauer² in Essen von ...	44.110		100
unter 5 Jahren	4.112		9,3
20 oder mehr Jahren	30.899		70,0
davon ...			
Deutsche ohne weitere Staatsangehörigkeit	45.231	87,2	
Doppelstaater/-innen³ und Nichtdeutsche⁴	6.651	12,8	100
davon ...			
Doppelstaater/-innen ³	3.519	6,8	52,9
Nichtdeutsche ⁴	3.132	6,0	47,1
darunter aus einer der fünf häufigsten Staatsangehörigkeiten in einem der sechs Stadtteile des Stadtbezirks VIII, d.h. aus ...			
Afghanistan	255	0,5	3,8
Bosnien und Herzegowina	55	0,1	0,8
Griechenland	223	0,4	3,4
Irak	231	0,4	3,5
Iran	309	0,6	4,6
Italien	259	0,5	3,9
Polen	1.494	2,9	22,5
Russische Föderation	337	0,6	5,1
Serbien (einschl. Kosovo) und Montenegro ⁵	242	0,5	3,6
Spanien	192	0,4	2,9
Türkei	590	1,1	8,9

1) Nach § 22 Abs. 3 PStG konnte seit dem 01.11.2013 für Personen mit nicht eindeutig männlichem oder weiblichem Geschlecht der Eintrag "ohne Angabe", seit dem 18.12.2018 kann auch das Kennzeichen "divers" in das Register eingetragen werden. Seit 2018 sind in Essen nur Einzelfälle verzeichnet, die aus Gründen der Geheimhaltung auf die Kategorien männlich und weiblich verteilt werden.

2) Bei Personen, für die kein Einzugs- bzw. Zuzugsdatum (mehr) in der Einwohnerdatei verzeichnet ist, wurde das Geburtsdatum als Einzugsdatum unterstellt.

3) mit deutscher und nichtdeutscher Staatsangehörigkeit

4) ausschließlich nichtdeutsche Staatsangehörigkeit

5) alle Staaten aus der ehemaligen Bundesrepublik Jugoslawien: die Staaten können nicht einzeln ausgewiesen werden, da die zusammengefassten Gebiete noch immer als Staatenschlüssel vorhanden sind. Serbien-Montenegro existierte vom 04.02.2003 bis zum 03.06.2006, splittete sich dann in die unabhängigen Staaten Serbien und Montenegro auf; der Kosovo erklärte am 17.02.2008 seine Unabhängigkeit von Serbien

Quelle: Einwohnerdatei

B Bevölkerung - Fortsetzung

Stichtag 31.12.2020	Stadtbezirk VIII		
	Anzahl	Prozent an Gleichaltrigen	Prozent
Bevölkerung am Ort der Hauptwohnung darunter ...	51.882		
Doppelstaater/-innen³ und Nichtdeutsche⁴ darunter im Alter von ... Jahren	6.651		100
unter 18	1.627	20,9	24,5
davon im Alter von ... Jahren			
unter 6	619	23,1	9,3
6 bis 17	1.008	19,8	15,2
		Jahre	
Durchschnittsalter insgesamt		48,5	
Deutsche ohne weitere Staatsangehörigkeit		50,2	
Doppelstaater/-innen ³ und Nichtdeutsche ⁴		36,8	
Doppelstaater/-innen ³		33,5	
Nichtdeutsche ⁴		40,6	

- 1) Nach § 22 Abs. 3 PStG konnte seit dem 01.11.2013 für Personen mit nicht eindeutig männlichem oder weiblichem Geschlecht der Eintrag "ohne Angabe", seit dem 18.12.2018 kann auch das Kennzeichen "divers" in das Register eingetragen werden. Seit 2018 sind in Essen nur Einzelfälle verzeichnet, die aus Gründen der Geheimhaltung auf die Kategorien männlich und weiblich verteilt werden.
- 2) Bei Personen, für die kein Einzugs- bzw. Zuzugsdatum (mehr) in der Einwohnerdatei verzeichnet ist, wurde das Geburtsdatum als Einzugsdatum unterstellt.
- 3) mit deutscher und nichtdeutscher Staatsangehörigkeit
- 4) ausschließlich nichtdeutsche Staatsangehörigkeit
- 5) alle Staaten aus der ehemaligen Bundesrepublik Jugoslawien: die Staaten können nicht einzeln ausgewiesen werden, da die zusammengefassten Gebiete noch immer als Staatenschlüssel vorhanden sind. Serbien-Montenegro existierte vom 04.02.2003 bis zum 03.06.2006, splittete sich dann in die unabhängigen Staaten Serbien und Montenegro auf; der Kosovo erklärte am 17.02.2008 seine Unabhängigkeit von Serbien
- Quelle: Einwohnerdatei

C Haushalte

Stichtag 31.12.2020	Stadtbezirk VIII		
	Anzahl	Prozent	Prozent
Bevölkerung in Privathaushalten ¹	51.335		
Privathaushalte darunter ...	25.819	100	
Einpersonenhaushalte	10.419	40,4	
davon Haushalte ...			
ohne minderjährige Kinder	20.990	81,3	
mit minderjährigen Kindern	4.829	18,7	100
und zwar ...			
Haushalte mit 3 und mehr Kindern	484	1,9	10,0
Haushalte Alleinerziehender	862	3,3	17,9
		Personen	
durchschnittliche Haushaltsgröße²		2,0	

- 1) Zu der Bevölkerung in Privathaushalten zählt die wohnberechtigte Bevölkerung (ohne Sonderanschriften wie z.B. Wohnheime und Flüchtlingsunterkünfte).
- 2) Einige wenige Personen haben neben dem Hauptwohnsitz auch einen oder mehrere Nebenwohnsitze in Essen. Diese Personen werden in mehr als einem Haushalt als Haushaltsmitglieder berücksichtigt.
- Quelle: Einwohnerdatei und Haushaltgenerierung auf Basis der Einwohnerdatei

D Natürliche Bevölkerungsbewegungen

Jahr 2020	Stadtbezirk VIII		
	Anzahl	je 1.000 der Bevölkerung ⁴	je 1.000 Frauen im Alter von 15 bis 44 Jahren ^{4,5}
Lebendgeborene¹	440	8,5	57,6
Gestorbene²	776	15,0	
Geburten- (+)/Sterbefallüberschuss (-)³	- 336	- 6,5	

- 1) Lebendgeborene von Müttern mit Hauptwohnung in Essen; vorläufige Zahlen
- 2) Gestorbene mit Hauptwohnung in Essen; vorläufige Zahlen
- 3) Bevölkerung am Ort der Hauptwohnung; vorläufige Zahlen
- 4) Bevölkerung am Ort der Hauptwohnung am 31.12.
- 5) allgemeine Fruchtbarkeitsziffer
- Quellen: Geburten-, Sterbefall- und Einwohnerdatei

E Wanderungsbewegungen

Jahr 2020	Stadtbezirk VIII	
	Anzahl	je 1.000 der Bevölkerung ³
Wanderungen über die Stadtgrenze		
Zuzüge ¹	1.233	23,8
Fortzüge ¹	1.362	26,3
Wanderungsgewinne (+)/-verluste (-)¹	- 129	- 2,5
Wanderungsgewinne (+)/-verluste (-) durch Umzüge²	+ 476	9,2
Wanderungsgewinne (+)/-verluste (-) insgesamt	+ 347	6,7

- 1) von Personen, die vor oder nach der Wanderung zur Bevölkerung am Ort der Hauptwohnung zählen
- 2) Umzüge von Personen, die zur Bevölkerung am Ort der Hauptwohnung zählen, d.h. Ummeldungen eines Hauptwohnsitzes innerhalb der Stadt Essen.
- 3) Bevölkerung am Ort der Hauptwohnung am 31.12.
- Quellen: Wanderungsdatei; Einwohnerdatei

F Gebäude, Wohnungen, Wohnraumversorgung

Stichtag 31.12.2020 ¹	Stadtbezirk VIII		
	Anzahl	Prozent	Prozent
Gebäude mit Wohnraum	11.158	100	
darunter ...			
reine Wohngebäude²	10.939	98,0	100
darunter mit ...			
1 oder 2 Wohnungen	8.001	71,7	73,1
darunter erbaut ...			
in den letzten fünf Jahren	149	1,3	
vor 1949	2.251	20,2	
darin ...			
Wohnungen³	27.347	100	je Gebäude
darunter ...			2,5
vom Eigentümer selbst genutzt	10.636	38,9	
	qm	qm je Wohnung	qm je Person⁴
Wohnfläche³	2.498.473	91,4	47,8

1) vorläufige Zahlen

2) Gebäude, die mindestens mit 50 % der Gesamtnutzfläche Wohnzwecken dienen; über Veränderungen der Gebäudeart durch Abbrüche von Gebäudeteilen liegen keine Informationen vor.

3) in reinen Wohngebäuden und sonstigen Gebäuden mit Wohnraum

4) wohnberechtigte Bevölkerung am 31.12.2019

Quellen: Fortschreibung der Daten der Gebäude- und Wohnungszählung vom 09.05.2011 anhand der Angaben des Amtes für Stadtplanung und Bauordnung über die Bautätigkeit, Einwohnerdatei, Finanzbuchhaltung und Stadtsteueramt, Abteilung Grundbesitzabgaben

G Kraftfahrzeuge

Stichtag 31.12.2020 ¹	Stadtbezirk VIII		
	Anzahl	Prozent	je 1.000 der voll-jährigen Bevölkerung ³
Personenkraftwagen² mit Fahrberechtigung	29.602	100	671
darunter zugelassen auf ...			
natürliche Personen	28.207	95,3	639

1) Der Stichtag wurde anders als bei sonstigen Veröffentlichungen (dort 30.09.) mit dem Ziel gewählt, Daten für alle Merkmale zu einem einheitlichen Stichtag auszuweisen. Saisonbedingt kann die Zahl der PKW etwas geringer sein, da in den Wintermonaten z.B. Cabriolets abgemeldet werden.

2) ohne Behördenfahrzeuge und auswärtige Halter/-innen

3) Bevölkerung am Ort der Hauptwohnung im Alter von 18 oder mehr Jahren

Quellen: Kraftfahrzeugdatei und Einwohnerdatei

H Erwerbsfähige Bevölkerung, Sozialversicherungspflichtig Beschäftigte am Wohnort¹ und Arbeitslose

Stichtag 31.12.2020	Stadtbezirk VIII ⁵		
	Anzahl	Prozent	in Prozent der jeweiligen erwerbsfähigen Bevölkerung
Bevölkerung am Ort der Hauptwohnung im erwerbsfähigen Alter von 18 bis 64 Jahren	29.503	100	100
davon ...			
Männer	14.304	48,5	100
Frauen	15.199	51,5	100
darunter im Alter von ... Jahren			
18 bis 24	2.748	9,3	100
55 bis 64	8.465	28,7	100
davon ...			
Deutsche (einschließlich Doppelstaater/-innen)	27.216	92,2	100
Nichtdeutsche	2.287	7,8	100
Sozialversicherungspflichtig Beschäftigte am Wohnort¹	18.650	100	63,2
davon ...			
Männer	9.508	51,0	66,5
Frauen	9.142	49,0	60,1
darunter ...			
Deutsche	17.675	94,8	64,9
Nichtdeutsche	966	5,2	42,2
Arbeitslose²	1.268	100	4,3
darunter ...			
ohne abgeschlossene Berufsausbildung ³	622	49,1	2,1
davon ...			
Männer	673	53,1	4,7
Frauen	595	46,9	3,9
darunter im Alter von ... Jahren			
unter 25	85	6,7	3,1
55 oder mehr	312	24,6	3,7
darunter ...			
Deutsche	985	77,7	3,6
Nichtdeutsche ⁴	283	22,3	12,4

1) Wohnort Essen, Arbeitsort Essen oder außerhalb

2) Arbeitslose sind Personen bis zur Vollendung des 65. Lebensjahres, die in der Bundesrepublik Deutschland wohnen, die nicht oder nur kurzzeitig in einem Beschäftigungsverhältnis stehen, eine versicherungspflichtige, mindestens 15 Stunden wöchentlich umfassende Beschäftigung suchen, die eine angestrebte Arbeitnehmertätigkeit ausüben können und dürfen und für eine Arbeitsaufnahme als Arbeitnehmer sofort zur Verfügung stehen. Sie müssen sich persönlich bei ihrer zuständigen Arbeitsagentur gemeldet haben. Teilnehmer an Maßnahmen der aktiven Arbeitsmarktpolitik gelten nicht als arbeitslos.

3) einschließlich ohne Angabe zur Berufsausbildung

4) Nichtdeutsche müssen die allgemeinen Kriterien für Arbeitslosigkeit erfüllen und eine Arbeitnehmertätigkeit in der Bundesrepublik ausüben dürfen.

5) Aufgrund fehlender Daten wurden einige Angaben zu Arbeitslosen geschätzt.

Quellen: Bundesagentur für Arbeit; erster veröffentlichter Stand, spätere Revisionen werden nicht berücksichtigt; Einwohnerdatei

I Existenzsichernde Leistungen

Stichtag 31.12.2020	Stadtbezirk VIII		
	Anzahl	Prozent	Prozent an Bevölkerung ²
Personen mit Bezug existenzsichernder Leistungen außerhalb von Einrichtungen¹	3.049	100	5,9
darunter mit Leistungen gemäß ...			
SGB II ³ : Grundsicherung für Arbeitsuchende	2.456	80,6	4,7
SGB XII, Kapitel 4: Grundsicherung im Alter	329	10,8	0,6
SGB XII, Kapitel 4: Grundsicherung bei dauerhafter Erwerbsminderung	176	5,8	0,3
Asylbewerberleistungsgesetz	57	1,9	0,1
davon im Alter von ... Jahren	Anzahl	Prozent	Prozent an Gleichaltrigen
unter 18	790	25,9	10,2
18 bis 64	1.904	62,4	6,5
65 oder mehr	355	11,6	2,4

1) einschließlich Sozialgesetzbuch (SGB) XII, Kapitel 3: laufende Hilfe zum Lebensunterhalt

2) Bevölkerung am Ort der Hauptwohnung

3) einschl. Personen ohne Leistungsbezug in Bedarfsgemeinschaften mit SGB II Bezug

Quellen: Leistungsempfänger- und Einwohnerdatei sowie Daten der Bundesagentur für Arbeit

J Kinderbetreuung

Kindergartenjahr 2020/2021	Stadtbezirk VIII	
	Anzahl	Versorgungsquote ³
Kinder in den Kindergartenjahrgängen¹		
unter 3 Jahren	1.319	
3 Jahre bis zur Schulpflicht	1.395	
Betreuungsplätze² für Kinder im Alter von ...		
unter 3 Jahren	586	44,4
3 Jahren bis zur Schulpflicht	1.345	96,4

1) Bevölkerung am Ort der Hauptwohnung zum Stichtag 30.09 in den Kindergartenjahrgängen: unter 3 Jahre = geboren 01.10.2017 bis 30.09.2020; 3 Jahren bis zur Schulpflicht = geboren 01.10.2014 bis 30.09.2017 plus 2 Geburtsmonate vom 01.10.2017 bis 30.11.2017

2) Ausgewiesen sind nur geförderte Plätze: geplante und beim Land NRW gemeldete Plätze in Kindertageseinrichtungen, von den Kindertagespflege-Fachverbänden vorgehaltene Plätze bei Tagesmüttern oder -vätern, die durch Pflegeerlaubnis nach § 43 SGB VII zur Betreuung von bis zu fünf Kindern befugt sind. Stichtag 01.03.2020

3) Betreuungsplätze / Kinder in den entsprechenden Kinderjahrgängen *100

Quellen: Stadt Essen, Jugendamt (Hrsg.): Kinderbetreuungsangebote in Essen im Kita-Jahr 2020 - 2021, Daten zur Versorgung in den Bezirken und Stadtteilen; Einwohnerdatei

K Übergänger/-innen von Grundschulen zu weiterführenden Schulen

Schuljahr 2020/2021	Stadtbezirk VIII	
	Anzahl	Prozent
Übergänger/-innen von Grundschulen¹	384	100
darunter ...		
zu Gymnasien	279	72,7
zu Gesamtschulen/zur Sekundarschule	14	3,6

1) nur Übergänger/-innen mit Hauptwohnsitz in Essen

Quelle: Fachbereich Schule

L Gesundheit von Schulanfänger/-innen

2020	Stadtbezirk VIII	
	Anzahl	Prozent
Schulanfänger/-innen¹	432	100
und zwar ...		
ohne Gesundheitsstörungen in den schulrelevanten Entwicklungsbereichen ²	293	67,8
ohne Gewichtsprobleme	343	79,4

1) Schulanfänger/-innen und zurückgestellte Schulanfänger/-innen, die erneut zur Einschulungsuntersuchung kamen

2) der Körperkoordination, der Visuomotorik und der Sprache

Quelle: Schuleingangsuntersuchung

M Kommunalwahlen

13.09.2020	Stadtbezirk VIII		
	Anzahl	Prozent	Sitze
Wahlberechtigte	43.424	100	
davon ... bei der Wahl zum Rat der Stadt			
Nichtwähler/-innen	17.960	41,4	
Wähler/-innen	25.464	58,6	
darunter ...			
gültige Stimmen	25.238	100	
davon ...			
SPD	5.005	19,8	
CDU	11.507	45,6	
GRÜNE	4.465	17,7	
DIE LINKE	609	2,4	
EBB-FW	588	2,3	
AfD	1.316	5,2	
FDP	896	3,6	
Sonstige ¹	852	3,4	
davon ... bei den Wahlen zu den neun			
Bezirksvertretungen insgesamt	43.424	100	
Nichtwähler/-innen	18.005	41,5	
Wähler/-innen	25.419	58,5	
darunter ...			
gültige Stimmen	25.212	100	
davon ...			
SPD	4.802	19,0	4
CDU	11.125	44,1	8
GRÜNE	4.932	19,6	4
DIE LINKE	503	2,0	-
EBB-FW	698	2,8	1
AfD	1.270	5,0	1
FDP	946	3,8	1
Sonstige ¹	936	3,7	-

1) Stimmenanteile in der Stadt unter 3 %

Quelle: Amt für Statistik, Stadtforschung und Wahlen

Stadt Essen



A Fläche und Bevölkerungsdichte

Stichtag 31.12.2020	Stadt Essen		
	Quadratmeter	Prozent	Bevölkerung ² je 10.000 qm = Hektar
Fläche insgesamt	210.344.201	100	28,1
darunter ...			
bebaute Fläche	78.751.160	37,4	75,1
Erholungs- und Freiflächen ¹	57.628.803	27,4	102,6

1) Parks und Grünanlagen, Spiel- und Sportplätze, Wald- und Wasserflächen

2) Bevölkerung am Ort der Hauptwohnung

Quellen: Amtliches Liegenschaftskatasterinformationssystem, Einwohnerdatei

B Bevölkerung

Stichtag 31.12.2020	Stadt Essen		
	Anzahl	Prozent	Prozent
wohnberechtigte Bevölkerung	595.911		100
davon ...			
Bevölkerung nur mit Nebenwohnsitz	4.879		0,8
Bevölkerung am Ort der Hauptwohnung	591.032	100	99,2
darunter ¹ ...			
männlich	288.914	48,9	
weiblich	302.118	51,1	100
darunter ...			
im gebärfähigen Alter von 15 bis 44 Jahren	107.888	18,3	35,7
davon im Alter von ... Jahren			
unter 18	96.825	16,4	100
davon im Alter von ... Jahren			
unter 6	34.730	5,9	35,9
6 bis 17	62.095	10,5	64,1
18 bis 64	366.791	62,1	
65 oder mehr	127.416	21,6	100
darunter im Alter von ... Jahren			
80 oder mehr	42.924	7,3	33,7
darunter 18-Jährige oder Ältere	494.207		100
mit einer Wohndauer² in Essen von ...			
unter 5 Jahren	81.090		16,4
20 oder mehr Jahren	296.567		60,0
davon ...			
Deutsche ohne weitere Staatsangehörigkeit	425.128	71,9	
Doppelstaater/-innen³ und Nichtdeutsche⁴	165.904	28,1	100
davon ...			
Doppelstaater/-innen ³	63.122	10,7	38,0
Nichtdeutsche ⁴	102.782	17,4	62,0
darunter mit einer der fünf häufigsten Staatsangehörigkeiten in einem der 50 Stadtteile, d.h. aus ...			
Afghanistan	5.594	0,9	3,4
Bosnien und Herzegowina	1.654	0,3	1,0
Bulgarien	3.016	0,5	1,8
China	2.873	0,5	1,7
Frankreich	1.022	0,2	0,6
Griechenland	4.265	0,7	2,6
Indien	1.823	0,3	1,1
Irak	8.183	1,4	4,9
Iran	3.946	0,7	2,4
Italien	4.439	0,8	2,7
Kasachstan	2.628	0,4	1,6
Kroatien	3.507	0,6	2,1
Libanon	5.703	1,0	3,4
Marokko	4.692	0,8	2,8
Polen	20.794	3,5	12,5
Rumänien	5.453	0,9	3,3
Russische Föderation	5.140	0,9	3,1
Serbien (einschl. Kosovo) und Montenegro ⁵	6.471	1,1	3,9
Spanien	2.770	0,5	1,7
Syrien	15.011	2,5	9,0
Türkei	23.877	4,0	14,4
Ukraine	1.690	0,3	1,0

1) Nach § 22 Abs. 3 PStG konnte seit dem 01.11.2013 für Personen mit nicht eindeutig männlichem oder weiblichem Geschlecht der Eintrag "ohne Angabe", seit dem 18.12.2018 kann auch das Kennzeichen "divers" in das Register eingetragen werden. Seit 2018 sind in Essen nur Einzelfälle verzeichnet, die aus Gründen der Geheimhaltung auf die Kategorien männlich und weiblich verteilt werden.

2) Bei Personen, für die kein Einzugs- bzw. Zuzugsdatum (mehr) in der Einwohnerdatei verzeichnet ist, wurde das Geburtsdatum als Einzugsdatum unterstellt.

3) mit deutscher und nichtdeutscher Staatsangehörigkeit

4) ausschließlich nichtdeutsche Staatsangehörigkeit

5) alle Staaten aus der ehemaligen Bundesrepublik Jugoslawien: die Staaten können nicht einzeln ausgewiesen werden, da die zusammengefassten Gebiete noch immer als Staatenschlüssel vorhanden sind. Serbien-Montenegro existierte vom 04.02.2003 bis zum 03.06.2006, splittete sich dann in die unabhängigen Staaten Serbien und Montenegro auf; der Kosovo erklärte am 17.02.2008 seine Unabhängigkeit von Serbien

Quelle: Einwohnerdatei

B Bevölkerung - Fortsetzung

Stichtag 31.12.2020	Stadt Essen		
	Anzahl	Prozent an Gleichaltrigen	Prozent
Bevölkerung am Ort der Hauptwohnung	591.032		
darunter ...			
Doppelstaater/-innen³ und Nichtdeutsche⁴	165.904		100
darunter im Alter von ... Jahren			
unter 18	42.987	44,4	25,9
davon im Alter von ... Jahren			
unter 6	16.228	46,7	9,8
6 bis 17	26.759	43,1	16,1
	Jahre		
Durchschnittsalter insgesamt		44,1	
Deutsche ohne weitere Staatsangehörigkeit		48,3	
Doppelstaater/-innen ³ und Nichtdeutsche ⁴		33,3	
Doppelstaater/-innen ³		29,7	
Nichtdeutsche ⁴		35,6	

- 1) Nach § 22 Abs. 3 PStG konnte seit dem 01.11.2013 für Personen mit nicht eindeutig männlichem oder weiblichem Geschlecht der Eintrag "ohne Angabe", seit dem 18.12.2018 kann auch das Kennzeichen "divers" in das Register eingetragen werden. Seit 2018 sind in Essen nur Einzelfälle verzeichnet, die aus Gründen der Geheimhaltung auf die Kategorien männlich und weiblich verteilt werden.
- 2) Bei Personen, für die kein Einzugs- bzw. Zuzugsdatum (mehr) in der Einwohnerdatei verzeichnet ist, wurde das Geburtsdatum als Einzugsdatum unterstellt.
- 3) mit deutscher und nichtdeutscher Staatsangehörigkeit
- 4) ausschließlich nichtdeutsche Staatsangehörigkeit
- 5) alle Staaten aus der ehemaligen Bundesrepublik Jugoslawien: die Staaten können nicht einzeln ausgewiesen werden, da die zusammengefassten Gebiete noch immer als Staatenschlüssel vorhanden sind. Serbien-Montenegro existierte vom 04.02.2003 bis zum 03.06.2006, splittete sich dann in die unabhängigen Staaten Serbien und Montenegro auf; der Kosovo erklärte am 17.02.2008 seine Unabhängigkeit von Serbien

Quelle: Einwohnerdatei und Haushallegenerierung auf Basis der Einwohnerdatei

C Haushalte

Stichtag 31.12.2020	Stadt Essen		
	Anzahl	Prozent	Prozent
Bevölkerung in Privathaushalten¹	582.991		
Privathaushalte	310.061	100	
darunter ...			
Einpersonenhaushalte	154.870	49,9	
davon Haushalte ...			
ohne minderjährige Kinder	254.294	82,0	
mit minderjährigen Kindern	55.767	18,0	100
und zwar ...			
Haushalte mit 3 oder mehr Kindern	8.689	2,8	15,6
Haushalte Alleinerziehender	13.803	4,5	24,8
	Personen		
durchschnittliche Haushaltsgröße²		1,9	

- 1) Zu der Bevölkerung in Privathaushalten zählt die wohnberechtigte Bevölkerung (ohne Sonderanschriften wie z.B. Wohnheime und Flüchtlingsunterkünfte).
- 2) Einige wenige Personen haben neben dem Hauptwohnsitz auch einen oder mehrere Nebenwohnsitze in Essen. Diese Personen werden in mehr als einem Haushalt als Haushaltsmitglieder berücksichtigt.

Quelle: Einwohnerdatei

D Natürliche Bevölkerungsbewegungen

Jahr 2020	Stadt Essen		
	Anzahl	je 1.000 der Bevölkerung ⁴	je 1.000 Frauen im Alter von 15 bis 44 Jahren ^{4,5}
Lebendgeborene¹	5.787	9,8	53,6
Gestorbene²	7.538	12,8	
Geburten- (+)/Sterbefallüberschuss (-)³	- 1.751	- 3,0	

- 1) Lebendgeborene von Müttern mit Hauptwohnung in Essen; vorläufige Zahlen
- 2) Gestorbene mit Hauptwohnung in Essen; vorläufige Zahlen
- 3) Bevölkerung am Ort der Hauptwohnung; vorläufige Zahlen
- 4) Bevölkerung am Ort der Hauptwohnung am 31.12.

5) allgemeine Fruchtbarkeitsziffer

Quellen: Geburten-, Sterbefall- und Einwohnerdatei

E Wanderungsbewegungen

Jahr 2020	Stadt Essen	
	Anzahl	je 1.000 der Bevölkerung ³
Wanderungen über die Stadtgrenze		
Zuzüge ¹	29.033	49,1
Fortzüge ¹	27.273	46,1
Wanderungsgewinne (+)/-verluste (-)¹	+ 1.760	3,0
Wanderungsgewinne (+)/-verluste (-) durch Umzüge²	-	-
Wanderungsgewinne (+)/-verluste (-) insgesamt	+ 1.760	3,0

- 1) von Personen, die vor oder nach der Wanderung zur Bevölkerung am Ort der Hauptwohnung zählen
- 2) Umzüge von Personen, die zur Bevölkerung am Ort der Hauptwohnung zählen, d.h. Ummeldungen eines Hauptwohnsitzes innerhalb der Stadt Essen.
- 3) Bevölkerung am Ort der Hauptwohnung am 31.12.

Quellen: Wanderungsdatei; Einwohnerdatei

F Gebäude, Wohnungen, Wohnraumversorgung

Stichtag 31.12.2020 ¹	Stadt Essen		
	Anzahl	Prozent	Prozent
Gebäude mit Wohnraum	91.203	100	
darunter ...			
reine Wohngebäude²	88.203	96,7	100
darunter mit ...			
1 oder 2 Wohnungen	47.782	52,4	54,2
darunter erbaut ...			
in den letzten fünf Jahren	1.140	1,2	
vor 1949	28.867	31,7	
darin ...			
Wohnungen³	323.510	100	je Gebäude
darunter ...			3,5
vom Eigentümer selbst genutzt	71.852	22,2	
	qm	qm je Wohnung	qm je Person⁴
Wohnfläche³	24.887.886	76,9	41,8

1) vorläufige Zahlen
 2) Gebäude, die mindestens mit 50 % der Gesamtnutzfläche Wohnzwecken dienen; über Veränderungen der Gebäudeart durch Abbrüche von Gebäudeteilen liegen keine Informationen vor.
 3) in reinen Wohngebäuden und sonstigen Gebäuden mit Wohnraum
 4) wohnberechtigte Bevölkerung am 31.12.2020
 Quellen: Fortschreibung der Daten der Gebäude- und Wohnungszählung vom 09.05.2011 anhand der Angaben des Amtes für Stadtplanung und Bauordnung über die Bautätigkeit, Einwohnerdatei, Finanzbuchhaltung und Stadtsteueramt, Abteilung Grundbesitzabgaben

G Kraftfahrzeuge

Stichtag 31.12.2020 ¹	Stadt Essen ³		
	Anzahl	Prozent	je 1.000 der voll-jährigen Bevölkerung ⁴
Personenkraftwagen² mit Fahrberechtigung	290.154	100	587
darunter zugelassen auf ...			
natürliche Personen	251.521	86,7	509

1) Der Stichtag wurde anders als bei sonstigen Veröffentlichungen (dort 30.09.) mit dem Ziel gewählt, Daten für alle Merkmale zu einem einheitlichen Stichtag auszuweisen. Saisonbedingt kann die Zahl der PKW etwas geringer sein, da in den Wintermonaten z.B. Cabriolets abgemeldet werden.
 2) ohne Behördenfahrzeuge und auswärtige Halter/-innen
 3) einschließlich räumlich nicht eindeutig zuzuordnende Fälle
 4) Bevölkerung am Ort der Hauptwohnung im Alter von 18 oder mehr Jahren
 Quellen: Kraftfahrzeugdatei und Einwohnerdatei

H Erwerbsfähige Bevölkerung, Sozialversicherungspflichtig Beschäftigte am Wohnort¹ und Arbeitslose

Stichtag 31.12.2020	Stadt Essen ⁵		
	Anzahl	Prozent	in Prozent der jeweiligen erwerbsfähigen Bevölkerung
Bevölkerung am Ort der Hauptwohnung im erwerbsfähigen Alter von 18 bis 64 Jahren	366.791	100	100
davon ...			
Männer	185.244	50,5	100
Frauen	181.547	49,5	100
darunter im Alter von ... Jahren			
18 bis 24	44.370	12,1	100
55 bis 64	83.713	22,8	100
davon ...			
Deutsche (einschließlich Doppelstaater/-innen)	291.260	79,4	100
Nichtdeutsche	75.531	20,6	100
Sozialversicherungspflichtig Beschäftigte am Wohnort¹	210.214	100	57,3
davon ...			
Männer	112.399	53,5	60,7
Frauen	97.815	46,5	53,9
darunter ...			
Deutsche	182.570	86,8	62,7
Nichtdeutsche	27.407	13,0	36,3
Arbeitslose²	33.253	100	9,1
darunter ...			
ohne abgeschlossene Berufsausbildung ³	22.759	68,4	6,2
davon ...			
Männer	18.335	55,1	9,9
Frauen	14.918	44,9	8,2
darunter im Alter von ... Jahren			
unter 25	2.981	9,0	6,7
55 oder mehr	5.115	15,4	6,1
darunter ...			
Deutsche	20.736	62,4	7,1
Nichtdeutsche ⁴	12.371	37,2	16,4

1) Wohnort Essen, Arbeitsort Essen oder außerhalb
 2) Arbeitslose sind Personen bis zur Vollendung des 65. Lebensjahres, die in der Bundesrepublik Deutschland wohnen, die nicht oder nur kurzzeitig in einem Beschäftigungsverhältnis stehen, eine versicherungspflichtige, mindestens 15 Stunden wöchentlich umfassende Beschäftigung suchen, die eine angestrebte Arbeitnehmertätigkeit ausüben können und dürfen und für eine Arbeitsaufnahme als Arbeitnehmer sofort zur Verfügung stehen. Sie müssen sich persönlich bei ihrer zuständigen Arbeitsagentur gemeldet haben. Teilnehmer an Maßnahmen der aktiven Arbeitsmarktpolitik gelten nicht als arbeitslos.
 3) einschließlich ohne Angabe zur Berufsausbildung
 4) Nichtdeutsche müssen die allgemeinen Kriterien für Arbeitslosigkeit erfüllen und eine Arbeitnehmertätigkeit in der Bundesrepublik ausüben dürfen.
 5) einschließlich räumlich nicht eindeutig zuzuordnende Fälle
 Quellen: Bundesagentur für Arbeit; erster veröffentlichter Stand, spätere Revisionen werden nicht berücksichtigt; Einwohnerdatei

I Existenzsichernde Leistungen

Stichtag 31.12.2020	Stadt Essen ²		
	Anzahl	Prozent	Prozent an Bevölkerung ³
Personen mit Bezug existenzsichernder Leistungen außerhalb von Einrichtungen¹	102.780	100	17,4
darunter mit Leistungen gemäß ...			
SGB II ⁴ : Grundsicherung für Arbeitsuchende	87.737	85,4	14,8
SGB XII, Kapitel 4: Grundsicherung im Alter	7.060	6,9	1,2
SGB XII, Kapitel 4: Grundsicherung bei dauerhafter Erwerbsminderung	4.313	4,2	0,7
Asylbewerberleistungsgesetz	2.655	2,6	0,4
	Anzahl	Prozent	Prozent an Gleichaltrigen
davon im Alter von ... Jahren			
unter 18	31.735	30,9	32,8
18 bis 64	63.109	61,4	17,2
65 oder mehr	7.936	7,7	6,2

1) einschließlich Sozialgesetzbuch (SGB) XII, Kapitel 3: laufende Hilfe zum Lebensunterhalt

2) einschließlich räumlich nicht zuzuordnender Personen

3) Bevölkerung am Ort der Hauptwohnung

4) einschl. Personen ohne Leistungsbezug in Bedarfsgemeinschaften mit SGB II Bezug

Quellen: Leistungsempfänger- und Einwohnerdatei sowie Daten der Bundesagentur für Arbeit

J Kinderbetreuung

Kindergartenjahr 2020/2021	Stadt Essen	
	Anzahl	Versorgungsquote ³
Kinder in den Kindergartenjahrgängen ¹		
unter 3 Jahren	17.283	
3 Jahre bis zur Schulpflicht	18.355	
Betreuungsplätze² für Kinder im Alter von ...		
unter 3 Jahren	6.223	36,0
3 Jahren bis zur Schulpflicht	16.880	92,0

1) Bevölkerung am Ort der Hauptwohnung zum Stichtag 30.09 in den Kindergartenjahrgängen: unter 3 Jahre = geboren 01.10.2017 bis 30.09.2020;

 3 Jahren bis zur Schulpflicht = geboren 01.10.2014 bis 30.09.2017 plus 2 Geburtsmonate vom 01.10.2017 bis 30.11.2017

2) Ausgewiesen sind nur geförderte Plätze: geplante und beim Land NRW gemeldete Plätze in Kindertageseinrichtungen, von den Kindertagespflege-Fachverbänden vorgehaltene Plätze bei Tagesmüttern oder -vätern, die durch Pflegeerlaubnis nach § 43 SGB VII zur Betreuung von bis zu fünf Kindern befugt sind. Stichtag 01.03.2020

3) Betreuungsplätze / Kinder in den entsprechenden Kinderjahrgängen *100

Quellen: Stadt Essen, Jugendamt (Hrsg.): Kinderbetreuungsangebote in Essen im Kita-Jahr 2020 - 2021, Daten zur Versorgung in den Bezirken und Stadtteilen; Einwohnerdatei

K Übergänger/-innen von Grundschulen zu weiterführenden Schulen

Schuljahr 2020/2021	Stadt Essen	
	Anzahl	Prozent
Übergänger/-innen von Grundschulen¹	4.463	100
darunter ...		
zu Gymnasien	2.025	45,4
zu Gesamtschulen/zur Sekundarschule	1.146	25,7

1) nur Übergänger/-innen mit Hauptwohnsitz in Essen

Quelle: Fachbereich Schule

L Gesundheit von Schulanfänger/-innen

2020	Stadt Essen ³	
	Anzahl	Prozent
Schulanfänger/-innen¹	5.569	100
und zwar ...		
ohne Gesundheitsstörungen in den schulrelevanten Entwicklungsbereichen ²	3.210	57,6
ohne Gewichtsprobleme	4.350	78,1

1) Schulanfänger/-innen und zurückgestellte Schulanfänger/-innen, die erneut zur Einschulungsuntersuchung kamen

2) der Körperkoordination, der Visuomotorik und der Sprache

3) einschließlich der räumlich nicht zuzuordnenden Schulanfänger/-innen

Quelle: Schuleingangsuntersuchung

M Kommunalwahlen

13.09.2020	Stadt Essen		
	Anzahl	Prozent	Sitze ²
Wahlberechtigte	446.384	100	
davon ... bei der Wahl zum Rat der Stadt			
Nichtwähler/-innen	231.545	51,9	
Wähler/-innen	214.839	48,1	
darunter ...			
gültige Stimmen	212.512	100	
davon ...			
SPD	51.550	24,3	21
CDU	73.206	34,4	30
GRÜNE	39.569	18,6	16
DIE LINKE	8.309	3,9	3
EBB-FW	6.209	2,9	3
AfD	15.849	7,5	6
FDP	6.476	3,0	3
Sonstige ¹	11.344	5,3	4
davon ... bei den Wahlen zu den neun			
Bezirksvertretungen insgesamt	446.384	100	
Nichtwähler/-innen	231.702	51,9	
Wähler/-innen	214.682	48,1	
darunter ...			
gültige Stimmen	212.428	100	
davon ...			
SPD	47.915	22,6	41
CDU	72.821	34,3	57
GRÜNE	42.677	20,1	34
DIE LINKE	8.592	4,0	7
EBB-FW	7.087	3,3	8
AfD	15.412	7,3	14
FDP	6.820	3,2	6
Sonstige ¹	11.104	5,2	4

1) Stimmenanteile unter 3 %

2) bei den Wahlen zu den neun Bezirksvertretungen = Summe der Sitze

Quelle: Amt für Statistik, Stadtforschung und Wahlen