

Ein Blick auf ...

# Stadtteile in Essen Heidhausen 2020

9/2021



Amt für Statistik,  
Stadtforschung  
und Wahlen

**STADT  
ESSEN**

## Erläuterungen

- nichts (genau Null)
- . nicht bekannt oder geheim zu halten
- × Aussage nicht sinnvoll
- 0** mehr als nichts,  
weniger als die kleinste dargestellte Einheit

**Nachdruck – auch auszugsweise –  
nur mit Quellenangabe gestattet.**

### **Impressum**

**Herausgeber:** Stadt Essen  
Der Oberbürgermeister  
Amt für Statistik, Stadtforschung und Wahlen

**Kontakt:** Telefon: 0201/88-12000  
Fax: 0201/88-12012  
E-Mail: [amt12@essen.de](mailto:amt12@essen.de)

**Schriftenreihe:** Ein Blick auf ...

**Bildnachweis:** Titelseite: © Amt für Zentralen Service

## Inhaltsübersicht

### Stadtteil

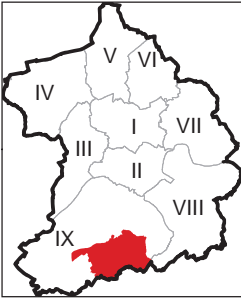
- A Fläche und Bevölkerungsdichte
- B Bevölkerung
- C Haushalte
- D Natürliche Bevölkerungsbewegungen
- E Wanderungsbewegungen
- F Gebäude, Wohnungen, Wohnraumversorgung
- G Kraftfahrzeuge
- H Erwerbsfähige Bevölkerung, Sozialversicherungspflichtig Beschäftigte am Wohnort und Arbeitslose
- I Existenzsichernde Leistungen
- J Kinderbetreuung
- K Übergänger/-innen von Grundschulen zu weiterführenden Schulen
- L Gesundheit von Schulanfänger/-innen
- M Kommunalwahlen

### Stadtbezirk

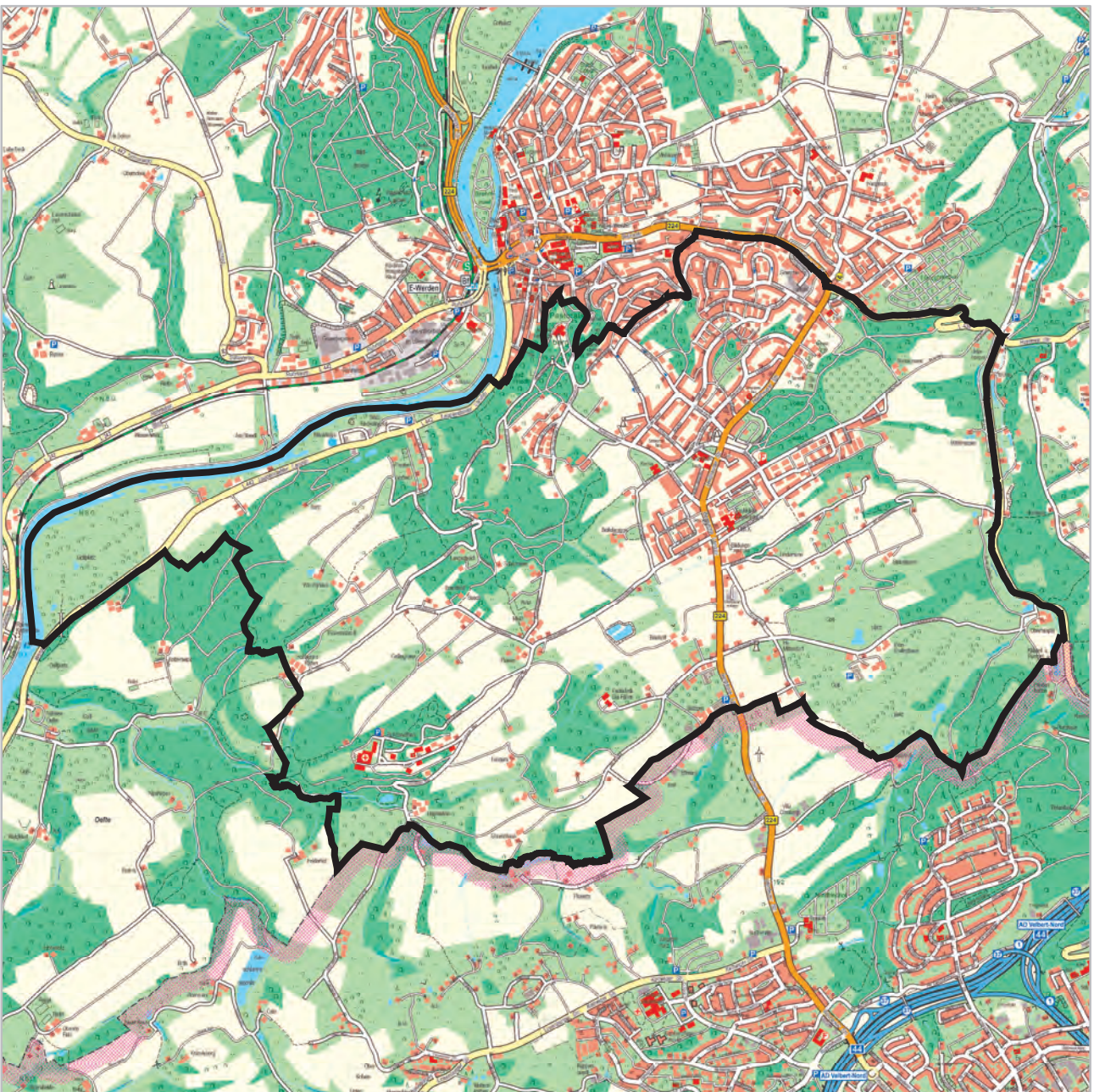
- A Fläche und Bevölkerungsdichte
- B Bevölkerung
- C Haushalte
- D Natürliche Bevölkerungsbewegungen
- E Wanderungsbewegungen
- F Gebäude, Wohnungen, Wohnraumversorgung
- G Kraftfahrzeuge
- H Erwerbsfähige Bevölkerung, Sozialversicherungspflichtig Beschäftigte am Wohnort und Arbeitslose
- I Existenzsichernde Leistungen
- J Kinderbetreuung
- K Übergänger/-innen von Grundschulen zu weiterführenden Schulen
- L Gesundheit von Schulanfänger/-innen
- M Kommunalwahlen

### Stadt

- A Fläche und Bevölkerungsdichte
- B Bevölkerung
- C Haushalte
- D Natürliche Bevölkerungsbewegungen
- E Wanderungsbewegungen
- F Gebäude, Wohnungen, Wohnraumversorgung
- G Kraftfahrzeuge
- H Erwerbsfähige Bevölkerung, Sozialversicherungspflichtig Beschäftigte am Wohnort und Arbeitslose
- I Existenzsichernde Leistungen
- J Kinderbetreuung
- K Übergänger/-innen von Grundschulen zu weiterführenden Schulen
- L Gesundheit von Schulanfänger/-innen
- M Kommunalwahlen



# Heidhausen



**A Fläche und Bevölkerungsdichte**

Stichtag 31.12.2020	30 Heidhausen			Stadtbezirk IX		Stadt Essen	
	Quadratmeter	Prozent	Bevölkerung <sup>2</sup> je 10.000 qm = Hektar	Prozent	Bevölkerung <sup>2</sup> je 10.000 qm = Hektar	Prozent	Bevölkerung <sup>2</sup> je 10.000 qm = Hektar
<b>Fläche insgesamt</b>	<b>10.922.175</b>	<b>100</b>	<b>6,2</b>	<b>100</b>	<b>9,4</b>	<b>100</b>	<b>28,1</b>
darunter ...							
bebaute Fläche	1.745.478	16,0	38,6	20,6	45,8	37,4	75,1
Erholungs- und Freiflächen <sup>1</sup>	4.196.649	38,4	16,0	37,4	25,2	27,4	102,6

1) Parks und Grünanlagen, Spiel- und Sportplätze, Wald- und Wasserflächen  
 2) Bevölkerung am Ort der Hauptwohnung  
 Quellen: Amtliches Liegenschaftskatasterinformationssystem, Einwohnerdatei

**B Bevölkerung**

Stichtag 31.12.2020	30 Heidhausen			Stadtbezirk IX		Stadt Essen	
	Anzahl	Prozent	Prozent	Prozent	Prozent	Prozent	Prozent
<b>wohnberechtigte Bevölkerung</b>	<b>6.802</b>		<b>100</b>		<b>100</b>		<b>100</b>
davon ...							
Bevölkerung nur mit Nebenwohnsitz	70		1,0		1,3		0,8
<b>Bevölkerung am Ort der Hauptwohnung</b>	<b>6.732</b>	<b>100</b>	<b>99,0</b>	<b>100</b>	<b>98,7</b>	<b>100</b>	<b>99,2</b>
darunter <sup>1</sup> ...							
<b>männlich</b>	<b>3.194</b>	<b>47,4</b>		<b>47,3</b>		<b>48,9</b>	
<b>weiblich</b>	<b>3.538</b>	<b>52,6</b>	<b>100</b>	<b>52,7</b>	<b>100</b>	<b>51,1</b>	<b>100</b>
darunter ...							
im gebärfähigen Alter von 15 bis 44 Jahren	986	14,6	27,9	15,1	28,6	18,3	35,7
davon im Alter von ... Jahren							
<b>unter 18</b>	<b>1.128</b>	<b>16,8</b>	<b>100</b>	<b>14,9</b>	<b>100</b>	<b>16,4</b>	<b>100</b>
davon im Alter von ... Jahren							
unter 6	366	5,4	32,4	5,0	33,7	5,9	35,9
6 bis 17	762	11,3	67,6	9,8	66,3	10,5	64,1
<b>18 bis 64</b>	<b>3.826</b>	<b>56,8</b>		<b>57,4</b>		<b>62,1</b>	
<b>65 oder mehr</b>	<b>1.778</b>	<b>26,4</b>	<b>100</b>	<b>27,8</b>	<b>100</b>	<b>21,6</b>	<b>100</b>
darunter im Alter von ... Jahren							
80 oder mehr	558	8,3	31,4	9,5	34,4	7,3	33,7
<b>darunter 18-Jährige oder Ältere mit einer Wohndauer<sup>2</sup> in Essen von ...</b>	<b>5.604</b>		<b>100</b>		<b>100</b>		<b>100</b>
unter 5 Jahren	642		11,5		15,0		16,4
20 oder mehr Jahren	3.606		64,3		61,0		60,0
davon ...							
Deutsche ohne weitere Staatsangehörigkeit	5.969	88,7		86,0		71,9	
<b>Doppelstaater/-innen<sup>3</sup> und Nichtdeutsche<sup>4</sup></b>	<b>763</b>	<b>11,3</b>	<b>100</b>	<b>14,0</b>	<b>100</b>	<b>28,1</b>	<b>100</b>
davon ...							
Doppelstaater/-innen <sup>3</sup>	366	5,4	48,0	5,6	40,2	10,7	38,0
Nichtdeutsche <sup>4</sup>	397	5,9	52,0	8,4	59,8	17,4	62,0
darunter mit einer der fünf häufigsten Staatsangehörigkeiten im Stadtteil, d.h. aus ...							
Polen	96	1,4	12,6	1,4	10,2	3,5	12,5
Serbien (einschl. Kosovo) und Montenegro <sup>5</sup>	75	1,1	9,8	0,6	4,2	1,1	3,9
Italien	56	0,8	7,3	0,9	6,1	0,8	2,7
Iran	42	0,6	5,5	0,7	5,3	0,7	2,4
Türkei	39	0,6	5,1	0,8	5,4	4,0	14,4
darunter im Alter von ... Jahren							
unter 18	182	16,1	23,9	21,1	22,4	44,4	25,9
davon im Alter von ... Jahren							
unter 6	67	18,3	8,8	23,5	8,4	46,7	9,8
6 bis 17	115	15,1	15,1	19,9	14,0	43,1	16,1
<b>Durchschnittsalter insgesamt</b>		<b>47,4</b>			<b>48,3</b>		<b>44,1</b>
Deutsche ohne weitere Staatsangehörigkeit		49,0			50,4		48,3
Doppelstaater/-innen <sup>3</sup> und Nichtdeutsche <sup>4</sup>		35,3			35,2		33,3
Doppelstaater/-innen <sup>3</sup>		28,3			30,0		29,7
Nichtdeutsche <sup>4</sup>		41,6			38,7		35,6

1) Nach § 22 Abs. 3 PStG konnte seit dem 01.11.2013 für Personen mit nicht eindeutig männlichem oder weiblichem Geschlecht der Eintrag "ohne Angabe", seit dem 18.12.2018 kann auch das Kennzeichen "divers" in das Register eingetragen werden. Seit 2018 sind in Essen nur Einzelfälle verzeichnet, die aus Gründen der Geheimhaltung auf die Kategorien männlich und weiblich verteilt werden.  
 2) Bei Personen, für die kein Einzugs- bzw. Zuzugsdatum (mehr) in der Einwohnerdatei verzeichnet ist, wurde das Geburtsdatum als Einzugsdatum unterstellt.  
 3) mit deutscher und nichtdeutscher Staatsangehörigkeit  
 4) ausschließlich nichtdeutsche Staatsangehörigkeit  
 5) alle Staaten aus der ehemaligen Bundesrepublik Jugoslawien: die Staaten können nicht einzeln ausgewiesen werden, da die zusammengefassten Gebiete noch immer als Staatenschlüssel vorhanden sind. Serbien-Montenegro existierte vom 04.02.2003 bis zum 03.06.2006, spaltete sich dann in die unabhängigen Staaten Serbien und Montenegro auf; der Kosovo erklärte am 17.02.2008 seine Unabhängigkeit von Serbien  
 Quelle: Einwohnerdatei

**C Haushalte**

Stichtag 31.12.2020	30 Heidhausen			Stadtbezirk IX		Stadt Essen	
	Anzahl	Prozent	Prozent	Prozent	Prozent	Prozent	Prozent
Bevölkerung in Privathaushalten <sup>1</sup>	6.567						
<b>Privathaushalte</b>	<b>3.085</b>	<b>100</b>		<b>100</b>		<b>100</b>	
darunter ...							
<b>Einpersonenhaushalte</b>	<b>1.139</b>	<b>36,9</b>		<b>45,2</b>		<b>49,9</b>	
davon Haushalte ...							
ohne minderjährige Kinder	2.389	77,4		82,5		82,0	
<b>mit minderjährigen Kindern</b>	<b>696</b>	<b>22,6</b>	<b>100</b>	<b>17,5</b>	<b>100</b>	<b>18,0</b>	<b>100</b>
und zwar ...							
Haushalte mit 3 und mehr Kindern	73	2,4	10,5	1,7	9,8	2,8	15,6
Haushalte Alleinerziehender	81	2,6	11,6	2,9	16,8	4,5	24,8
	<b>Personen</b>						
<b>durchschnittliche Haushaltsgröße<sup>2</sup></b>	<b>2,1</b>			<b>1,9</b>		<b>1,9</b>	

1) Zu der Bevölkerung in Privathaushalten zählt die wohnberechtigte Bevölkerung (ohne Sonderanschriften wie z.B. Wohnheime und Flüchtlingsunterkünfte).

2) Einige wenige Personen haben neben dem Hauptwohnsitz auch einen oder mehrere Nebenwohnsitze in Essen. Diese Personen werden in mehr als einem Haushalt als Haushaltsmitglieder berücksichtigt.

Quelle: Einwohnerdatei und Haushaltgenerierung auf Basis der Einwohnerdatei

**D Natürliche Bevölkerungsbewegungen**

Jahr 2020	30 Heidhausen			Stadtbezirk IX		Stadt Essen	
	Anzahl	je 1.000 der Bevölkerung <sup>4</sup>	je 1.000 Frauen im Alter von 15 bis 44 Jahren <sup>4,5</sup>	je 1.000 der Bevölkerung <sup>4</sup>	je 1.000 Frauen im Alter von 15 bis 44 Jahren <sup>4,5</sup>	je 1.000 der Bevölkerung <sup>4</sup>	je 1.000 Frauen im Alter von 15 bis 44 Jahren <sup>4,5</sup>
<b>Lebendgeborene<sup>1</sup></b>	<b>39</b>	<b>5,8</b>	<b>39,6</b>	<b>7,6</b>	<b>50,3</b>	<b>9,8</b>	<b>53,6</b>
<b>Gestorbene<sup>2</sup></b>	<b>85</b>	<b>12,6</b>		<b>12,7</b>		<b>12,8</b>	
<b>Geburten- (+)/Sterbefallüberschuss (-)<sup>3</sup></b>	<b>- 46</b>	<b>- 6,8</b>		<b>- 5,1</b>		<b>- 3,0</b>	

1) Lebendgeborene von Müttern mit Hauptwohnung in Essen; vorläufige Zahlen

2) Gestorbene mit Hauptwohnung in Essen; vorläufige Zahlen

3) Bevölkerung am Ort der Hauptwohnung; vorläufige Zahlen

4) Bevölkerung am Ort der Hauptwohnung am 31.12.

5) allgemeine Fruchtbarkeitsziffer

Quellen: Geburten-, Sterbefall- und Einwohnerdatei

**E Wanderungsbewegungen**

Jahr 2020	30 Heidhausen		Stadtbezirk IX	Stadt Essen
	Anzahl	je 1.000 der Bevölkerung <sup>3</sup>	je 1.000 der Bevölkerung <sup>3</sup>	je 1.000 der Bevölkerung <sup>3</sup>
<b>Wanderungen über die Stadtgrenze</b>				
Zuzüge <sup>1</sup>	238	35,4	74,0	49,1
Fortzüge <sup>1</sup>	189	28,1	70,1	46,1
<b>Wanderungsgewinne (+)/-verluste (-)<sup>1</sup></b>	<b>+ 49</b>	<b>+ 7,3</b>	<b>+ 3,9</b>	<b>+ 3,0</b>
<b>Wanderungsgewinne (+)/-verluste (-) durch Umzüge<sup>2</sup></b>	<b>+ 65</b>	<b>+ 9,7</b>	<b>+ 5,1</b>	<b>-</b>
<b>Wanderungsgewinne (+)/-verluste (-) insgesamt</b>	<b>+ 114</b>	<b>+ 16,9</b>	<b>+ 9,1</b>	<b>+ 3,0</b>

1) von Personen, die vor oder nach der Wanderung zur Bevölkerung am Ort der Hauptwohnung zählen

2) Umzüge von Personen, die zur Bevölkerung am Ort der Hauptwohnung zählen, d.h. Ummeldungen eines Hauptwohnsitzes innerhalb der Stadt Essen.

3) Bevölkerung am Ort der Hauptwohnung am 31.12.

Quellen: Wanderungsdatei; Einwohnerdatei

**F Gebäude, Wohnungen, Wohnraumversorgung**

Stichtag 31.12.2020 <sup>1</sup>	30 Heidhausen			Stadtbezirk IX		Stadt Essen	
	Anzahl	Prozent	Prozent	Prozent	Prozent	Prozent	Prozent
<b>Gebäude mit Wohnraum</b>	<b>1.802</b>	<b>100</b>		<b>100</b>		<b>100</b>	
darunter ...							
<b>reine Wohngebäude<sup>2</sup></b>	<b>1.766</b>	<b>98,0</b>	<b>100</b>	<b>96,6</b>	<b>100</b>	<b>96,7</b>	<b>100</b>
darunter mit ...							
1 oder 2 Wohnungen	1.481	82,2	83,9	69,7	72,2	52,4	54,2
darunter erbaut ...							
in den letzten fünf Jahren vor 1949	103	5,7		2,5		1,2	
	399	22,1		28,3		31,7	
darin ...							
<b>Wohnungen<sup>3</sup></b>	<b>3.312</b>	<b>100</b>	<b>1,8</b>	<b>100</b>	<b>2,5</b>	<b>100</b>	<b>3,5</b>
darunter ...							
vom Eigentümer selbst genutzt	1.568	47,3		38,8		22,2	
<b>Wohnfläche<sup>3</sup></b>	<b>347.990</b>	<b>105,1</b>	<b>51,2</b>	<b>100,0</b>	<b>53,9</b>	<b>76,9</b>	<b>41,8</b>

1) vorläufige Zahlen

2) Gebäude, die mindestens mit 50 % der Gesamtnutzfläche Wohnzwecken dienen; über Veränderungen der Gebäudeart durch Abbrüche von Gebäudeteilen liegen keine Informationen vor.

3) in reinen Wohngebäuden und sonstigen Gebäuden mit Wohnraum

4) wohnberechtigte Bevölkerung am 31.12.2020

Quellen: Fortschreibung der Daten der Gebäude- und Wohnungszählung vom 09.05.2011 anhand der Angaben des Amtes für Stadtplanung und Bauordnung über die Bautätigkeit, Einwohnerdatei, Finanzbuchhaltung und Stadtsteueramt, Abteilung Grundbesitzabgaben

## G Kraftfahrzeuge

Stichtag 31.12.2020 <sup>1</sup>	30 Heidhausen			Stadtbezirk IX		Stadt Essen <sup>4</sup>	
	Anzahl	Prozent	je 1.000 der voll-jährigen Bevölkerung <sup>3</sup>	Prozent	je 1.000 der voll-jährigen Bevölkerung <sup>3</sup>	Prozent	je 1.000 der voll-jährigen Bevölkerung <sup>3</sup>
<b>Personenkraftwagen<sup>2</sup> mit Fahrberechtigung</b> darunter zugelassen auf ...	<b>4.030</b>	<b>100</b>	<b>719</b>	<b>100</b>	<b>742</b>	<b>100</b>	<b>587</b>
<b>natürliche Personen</b>	<b>3.776</b>	<b>93,7</b>	<b>674</b>	<b>88,2</b>	<b>655</b>	<b>86,7</b>	<b>509</b>

1) Der Stichtag wurde anders als bei sonstigen Veröffentlichungen (dort 30.09.) mit dem Ziel gewählt, Daten für alle Merkmale zu einem einheitlichen Stichtag auszuweisen. Saisonbedingt kann die Zahl der PKW etwas geringer sein, da in den Wintermonaten z.B. Cabriolets abgemeldet werden.

2) ohne Behördenfahrzeuge und auswärtige Halter/-innen

3) Bevölkerung am Ort der Hauptwohnung im Alter von 18 oder mehr Jahren

4) einschließlich räumlich nicht eindeutig zuzuordnende Fälle

Quellen: Kraftfahrzeugdatei und Einwohnerdatei

H Erwerbsfähige Bevölkerung, Sozialversicherungspflichtig Beschäftigte am Wohnort<sup>1</sup> und Arbeitslose

Stichtag 31.12.2020	30 Heidhausen <sup>6</sup>			Stadtbezirk IX <sup>6</sup>		Stadt Essen <sup>5</sup>	
	Anzahl	Prozent	in Prozent der jeweiligen erwerbsfähigen Bevölkerung	Prozent	in Prozent der jeweiligen erwerbsfähigen Bevölkerung	Prozent	in Prozent der jeweiligen erwerbsfähigen Bevölkerung
<b>Bevölkerung am Ort der Hauptwohnung im erwerbsfähigen Alter von 18 bis 64 Jahren</b>	<b>3.826</b>	<b>100</b>	<b>100</b>	<b>100</b>	<b>100</b>	<b>100</b>	<b>100</b>
davon ...							
Männer	1.851	48,4	100	48,9	100	50,5	100
Frauen	1.975	51,6	100	51,1	100	49,5	100
darunter im Alter von ... Jahren							
18 bis 24	381	10,0	100	9,7	100	12,1	100
55 bis 64	1.075	28,1	100	27,1	100	22,8	100
davon ...							
Deutsche (einschließlich Doppelstaater/-innen)	3.523	92,1	100	88,7	100	79,4	100
Nichtdeutsche	303	7,9	100	11,3	100	20,6	100
<b>Sozialversicherungspflichtig Beschäftigte am Wohnort<sup>1</sup></b>	<b>2.185</b>	<b>100</b>	<b>57,1</b>	<b>100</b>	<b>59,0</b>	<b>100</b>	<b>57,3</b>
davon ...							
Männer	1.099	50,3	59,4	50,3	60,7	53,5	60,7
Frauen	1.086	49,7	55,0	49,7	57,4	46,5	53,9
darunter ...							
Deutsche	2.087	95,5	59,2	93,0	61,9	86,8	62,7
Nichtdeutsche	98	4,5	32,3	6,9	36,2	13,0	36,3
<b>Arbeitslose<sup>2</sup></b>	<b>117</b>	<b>100</b>	<b>3,1</b>	<b>100</b>	<b>3,3</b>	<b>100</b>	<b>9,1</b>
darunter ...							
ohne abgeschlossene Berufsausbildung <sup>3</sup>	44	37,6	1,2	35,4	1,2	68,4	6,2
davon ...							
Männer	68	58,1	3,7	54,1	3,6	55,1	9,9
Frauen	49	41,9	2,5	45,9	2,9	44,9	8,2
darunter im Alter von ... Jahren							
unter 25	6	5,1	0,6	5,7	1,9	9,0	6,7
55 oder mehr	38	32,5	3,5	30,0	3,6	15,4	6,1
darunter ...							
Deutsche	93	79,5	2,6	79,8	2,9	62,4	7,1
Nichtdeutsche <sup>4</sup>	24	20,5	7,9	19,6	5,6	37,2	16,4

1) Wohnort Essen, Arbeitsort Essen oder außerhalb

2) Arbeitslose sind Personen bis zur Vollendung des 65. Lebensjahres, die in der Bundesrepublik Deutschland wohnen, die nicht oder nur kurzzeitig in einem Beschäftigungsverhältnis stehen, eine versicherungspflichtige, mindestens 15 Stunden wöchentlich umfassende Beschäftigung suchen, die eine angestrebte Arbeitnehmertätigkeit ausüben können und dürfen und für eine Arbeitsaufnahme als Arbeitnehmer sofort zur Verfügung stehen. Sie müssen sich persönlich bei ihrer zuständigen Arbeitsagentur gemeldet haben. Teilnehmer an Maßnahmen der aktiven Arbeitsmarktpolitik gelten nicht als arbeitslos.

3) einschließlich ohne Angabe zur Berufsausbildung

4) Nichtdeutsche müssen die allgemeinen Kriterien für Arbeitslosigkeit erfüllen und eine Arbeitnehmertätigkeit in der Bundesrepublik ausüben dürfen.

5) einschließlich räumlich nicht eindeutig zuzuordnende Fälle

6) Aufgrund fehlender Daten wurden einige Angaben zu Arbeitslosen geschätzt.

Quellen: Bundesagentur für Arbeit; erster veröffentlichter Stand, spätere Revisionen werden nicht berücksichtigt; Einwohnerdatei

**I Existenzsichernde Leistungen**

Stichtag 31.12.2020	30 Heidhausen			Stadtbezirk IX		Stadt Essen <sup>2</sup>	
	Anzahl	Prozent	Prozent an Bevölkerung <sup>3</sup>	Prozent	Prozent an Bevölkerung <sup>3</sup>	Prozent	Prozent an Bevölkerung <sup>3</sup>
<b>Personen mit Bezug existenzsichernder Leistungen außerhalb von Einrichtungen<sup>1</sup></b> darunter mit Leistungen gemäß ...	<b>200</b>	<b>100</b>	<b>3,0</b>	<b>100</b>	<b>3,2</b>	<b>100</b>	<b>17,4</b>
SGB II <sup>4</sup> : Grundsicherung für Arbeitsuchende	149	74,5	2,2	74,6	2,4	85,4	14,8
SGB XII, Kapitel 4: Grundsicherung im Alter	.	.	.	14,0	0,5	6,9	1,2
SGB XII, Kapitel 4: Grundsicherung bei dauerhafter Erwerbsminderung	23	11,5	0,3	5,0	0,2	4,2	0,7
Asylbewerberleistungsgesetz	.	.	.	5,1	0,2	2,6	0,4
davon im Alter von ... Jahren	<b>Anzahl</b>	<b>Prozent</b>	<b>Prozent an Gleichaltrigen</b>	<b>Prozent</b>	<b>Prozent an Gleichaltrigen</b>	<b>Prozent</b>	<b>Prozent an Gleichaltrigen</b>
unter 18	42	21,0	3,7	20,7	4,5	30,9	32,8
18 bis 64	134	67,0	3,5	64,0	3,6	61,4	17,2
65 oder mehr	24	12,0	1,3	15,3	1,8	7,7	6,2

1) einschließlich Sozialgesetzbuch (SGB) XII, Kapitel 3: laufende Hilfe zum Lebensunterhalt 2) einschließlich räumlich nicht zuzuordnender Personen  
 3) Bevölkerung am Ort der Hauptwohnung 4) einschl. Personen ohne Leistungsbezug in Bedarfsgemeinschaften mit SGB II Bezug  
 Quellen: Leistungsempfänger- und Einwohnerdatei sowie Daten der Bundesagentur für Arbeit

**J Kinderbetreuung**

Kindergartenjahr 2020/2021	30 Heidhausen		Stadtbezirk IX	Stadt Essen
	Anzahl	Versorgungsquote <sup>3</sup>	Versorgungsquote <sup>3</sup>	Versorgungsquote <sup>3</sup>
Kinder in den Kindergartenjahrgängen <sup>1</sup> unter 3 Jahren	149			
3 Jahre bis zur Schulpflicht	206			
<b>Betreuungsplätze<sup>2</sup> für Kinder im Alter von ... unter 3 Jahren</b>	<b>59</b>	<b>39,6</b>	<b>45,2</b>	<b>36,0</b>
<b>3 Jahren bis zur Schulpflicht</b>	<b>162</b>	<b>78,6</b>	<b>88,8</b>	<b>92,0</b>

1) Bevölkerung am Ort der Hauptwohnung zum Stichtag 30.09 in den Kindergartenjahrgängen: unter 3 Jahre = geboren 01.10.2017 bis 30.09.2020; 3 Jahren bis zur Schulpflicht = geboren 01.10.2014 bis 30.09.2017 plus 2 Geburtsmonate vom 01.10.2017 bis 30.11.2017  
 2) Ausgewiesen sind nur geförderte Plätze: geplante und beim Land NRW gemeldete Plätze in Kindertageseinrichtungen, von den Kindertagespflege-Fachverbänden vorgehaltene Plätze bei Tagesmüttern oder -vätern, die durch Pflegeerlaubnis nach § 43 SGB VII zur Betreuung von bis zu fünf Kindern befugt sind. Stichtag 01.03.2020  
 3) Betreuungsplätze / Kinder in den entsprechenden Kinderjahrgängen \*100  
 Quellen: Stadt Essen, Jugendamt (Hrsg.): Kinderbetreuungsangebote in Essen im Kita-Jahr 2020 - 2021, Daten zur Versorgung in den Bezirken und Stadtteilen; Einwohnerdatei

**K Übergänger/-innen von Grundschulen zu weiterführenden Schulen**

Schuljahr 2020/2021	30 Heidhausen		Stadtbezirk IX	Stadt Essen
	Anzahl	Prozent	Prozent	Prozent
<b>Übergänger/-innen von Grundschulen<sup>1</sup></b> darunter ...	<b>48</b>	<b>100</b>	<b>100</b>	<b>100</b>
zu Gymnasien	42	87,5	85,4	45,4
zu Gesamtschulen/zur Sekundarschule	-	0,0	2,4	25,7

1) nur Übergänger/-innen mit Hauptwohnsitz in Essen  
 Quelle: Fachbereich Schule

**L Gesundheit von Schulanfänger/-innen**

2020	30 Heidhausen		Stadtbezirk IX	Stadt Essen <sup>3</sup>
	Anzahl	Prozent	Prozent	Prozent
<b>Schulanfänger/-innen<sup>1</sup></b> und zwar ...	<b>70</b>	<b>100</b>	<b>100</b>	<b>100</b>
ohne Gesundheitsstörungen in den schulelevanten Entwicklungsbereichen <sup>2</sup>	58	82,9	74,4	57,6
ohne Gewichtsprobleme	62	88,6	85,6	78,1

1) Schulanfänger/-innen und zurückgestellte Schulanfänger/-innen, die erneut zur Einschulungsuntersuchung kamen  
 2) der Körperkoordination, der Visuomotorik und der Sprache 3) einschließlich der räumlich nicht zuzuordnenden Schulanfänger/-innen  
 Quelle: Schuleingangsuntersuchung

**M Kommunalwahlen**

13.09.2020	30 Heidhausen		Stadtbezirk IX	Stadt Essen
	Anzahl	Prozent	Prozent	Prozent
<b>Wahlberechtigte</b> davon ... bei der Wahl zum Rat der Stadt	<b>5.564</b>	<b>100</b>	<b>100</b>	<b>100</b>
<b>Nichtwähler/-innen</b>	2.042	36,7	37,6	51,9
<b>Wähler/-innen</b> darunter ...	<b>3.522</b>	<b>63,3</b>	<b>62,4</b>	<b>48,1</b>
<b>gültige Stimmen</b> davon ...	<b>3.499</b>	<b>100</b>	<b>100</b>	<b>100</b>
SPD	595	17,0	19,7	24,3
CDU	1.581	45,2	42,7	34,4
GRÜNE	683	19,5	20,3	18,6
DIE LINKE	80	2,3	2,6	3,9
EBB-FW	69	2,0	2,0	2,9
AfD	145	4,1	4,5	7,5
FDP	150	4,3	4,3	3,0
Sonstige <sup>1</sup>	196	5,6	4,0	5,3

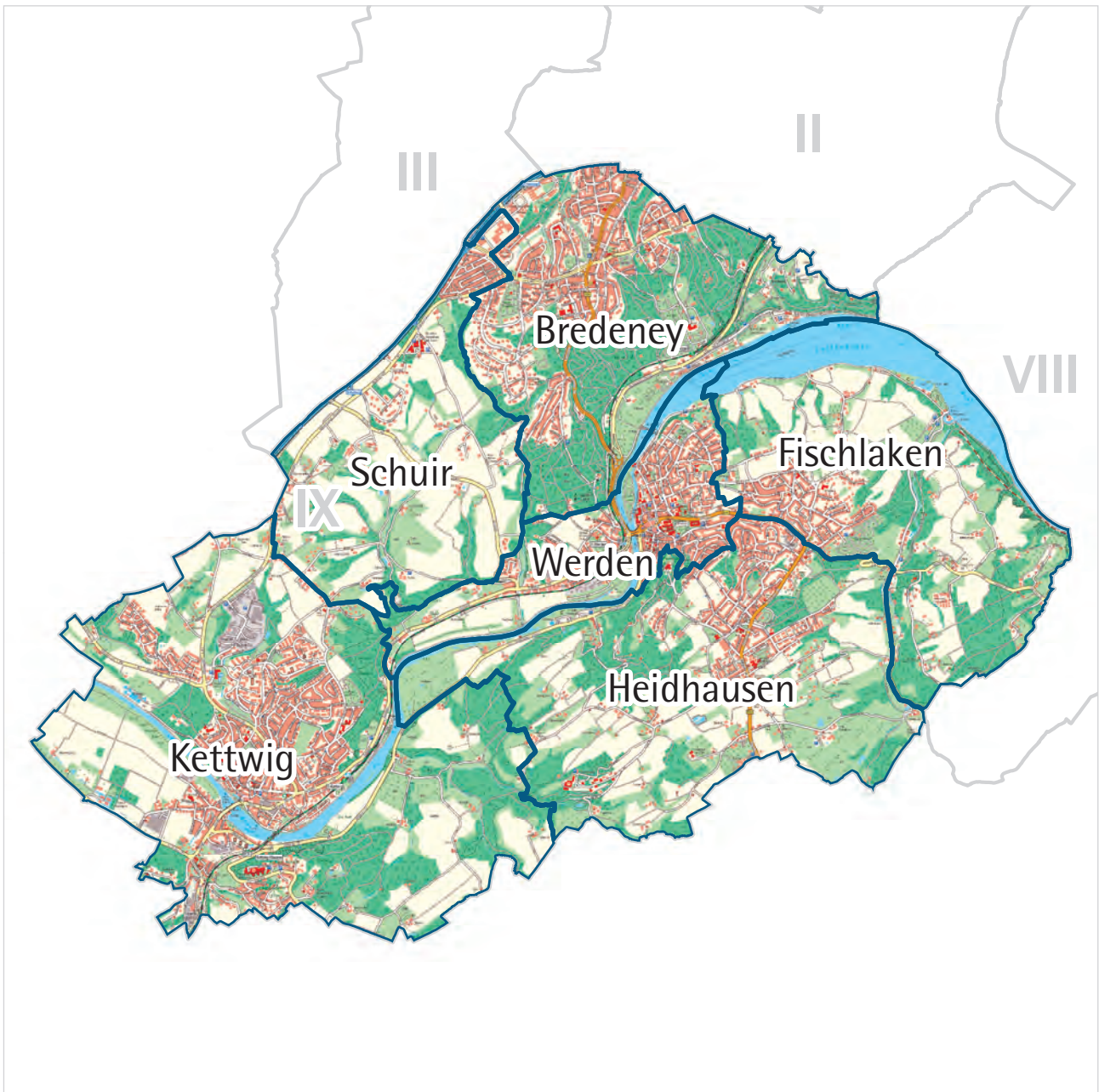
1) Stimmenanteile in der Stadt unter 3 %  
 Quelle: Amt für Statistik, Stadtforschung und Wahlen





# Stadtbezirk IX

- Werden / Kettwig / Bredeneu -



## A Fläche und Bevölkerungsdichte

Stichtag 31.12.2020	Stadtbezirk IX		
	Quadratmeter	Prozent	Bevölkerung <sup>2</sup> je 10.000 qm = Hektar
<b>Fläche insgesamt</b>	<b>55.005.863</b>	<b>100</b>	<b>9,4</b>
darunter ...			
bebaute Fläche	11.326.135	20,6	45,8
Erholungs- und Freiflächen <sup>1</sup>	20.589.212	37,4	25,2

1) Parks und Grünanlagen, Spiel- und Sportplätze, Wald- und Wasserflächen

2) Bevölkerung am Ort der Hauptwohnung

Quellen: Amtliches Liegenschaftskatasterinformationssystem, Einwohnerdatei

## B Bevölkerung

Stichtag 31.12.2020	Stadtbezirk IX		
		Prozent	Prozent
<b>wohnberechtigte Bevölkerung</b>	<b>52.594</b>		<b>100</b>
davon ...			
Bevölkerung nur mit Nebenwohnsitz	692		1,3
<b>Bevölkerung am Ort der Hauptwohnung</b>	<b>51.902</b>	<b>100</b>	<b>98,7</b>
darunter <sup>1</sup> ...			
<b>männlich</b>	<b>24.567</b>	<b>47,3</b>	
<b>weiblich</b>	<b>27.335</b>	<b>52,7</b>	<b>100</b>
darunter ...			
im gebärfähigen Alter von 15 bis 44 Jahren	7.813	15,1	28,6
davon im Alter von ... Jahren			
<b>unter 18</b>	<b>7.708</b>	<b>14,9</b>	<b>100</b>
davon im Alter von ... Jahren			
unter 6	2.600	5,0	33,7
6 bis 17	5.108	9,8	66,3
<b>18 bis 64</b>	<b>29.770</b>	<b>57,4</b>	
<b>65 oder mehr</b>	<b>14.424</b>	<b>27,8</b>	<b>100</b>
darunter im Alter von ... Jahren			
80 oder mehr	4.955	9,5	34,4
<b>darunter 18-Jährige oder Ältere</b>	<b>44.194</b>		<b>100</b>
<b>mit einer Wohndauer<sup>2</sup> in Essen von ...</b>			
unter 5 Jahren	6.612		15,0
20 oder mehr Jahren	26.944		61,0
davon ...			
Deutsche ohne weitere Staatsangehörigkeit	44.614	86,0	
<b>Doppelstaater/-innen<sup>3</sup> und Nichtdeutsche<sup>4</sup></b>	<b>7.288</b>	<b>14,0</b>	<b>100</b>
davon ...			
Doppelstaater/-innen <sup>3</sup>	2.930	5,6	40,2
Nichtdeutsche <sup>4</sup>	4.358	8,4	59,8
darunter aus einer der fünf häufigsten Staatsangehörigkeiten in einem der sechs Stadtteile des Stadtbezirks IX, d.h. aus ...			
Afghanistan	181	0,3	2,5
China	181	0,3	2,5
Frankreich	180	0,3	2,5
Griechenland	537	1,0	7,4
Irak	118	0,2	1,6
Iran	383	0,7	5,3
Italien	447	0,9	6,1
Kroatien	119	0,2	1,6
Polen	740	1,4	10,2
Serbien (einschl. Kosovo) und Montenegro <sup>5</sup>	303	0,6	4,2
Syrien	274	0,5	3,8
Türkei	393	0,8	5,4

1) Nach § 22 Abs. 3 PStG konnte seit dem 01.11.2013 für Personen mit nicht eindeutig männlichem oder weiblichem Geschlecht der Eintrag "ohne Angabe", seit dem 18.12.2018 kann auch das Kennzeichen "divers" in das Register eingetragen werden. Seit 2018 sind in Essen nur Einzelfälle verzeichnet, die aus Gründen der Geheimhaltung auf die Kategorien männlich und weiblich verteilt werden.

2) Bei Personen, für die kein Einzugs- bzw. Zuzugsdatum (mehr) in der Einwohnerdatei verzeichnet ist, wurde das Geburtsdatum als Einzugsdatum unterstellt.

3) mit deutscher und nichtdeutscher Staatsangehörigkeit

4) ausschließlich nichtdeutsche Staatsangehörigkeit

5) alle Staaten aus der ehemaligen Bundesrepublik Jugoslawien: die Staaten können nicht einzeln ausgewiesen werden, da die zusammengefassten Gebiete noch immer als Staatenschlüssel vorhanden sind. Serbien-Montenegro existierte vom 04.02.2003 bis zum 03.06.2006, splittete sich dann in die unabhängigen Staaten Serbien und Montenegro auf; der Kosovo erklärte am 17.02.2008 seine Unabhängigkeit von Serbien

Quelle: Einwohnerdatei

**B Bevölkerung - Fortsetzung**

Stichtag 31.12.2020	Stadtbezirk IX		
	Anzahl	Prozent an Gleichaltrigen	Prozent
<b>Bevölkerung am Ort der Hauptwohnung</b>	<b>51.902</b>		
darunter ...			
<b>Doppelstaater/-innen<sup>3</sup> und Nichtdeutsche<sup>4</sup></b>	<b>7.288</b>		<b>100</b>
darunter im Alter von ... Jahren			
unter 18	1.629	21,1	22,4
davon im Alter von ... Jahren			
unter 6	612	23,5	8,4
6 bis 17	1.017	19,9	14,0
		<b>Jahre</b>	
<b>Durchschnittsalter insgesamt</b>		<b>48,3</b>	
Deutsche ohne weitere Staatsangehörigkeit		50,4	
Doppelstaater/-innen <sup>3</sup> und Nichtdeutsche <sup>4</sup>		35,2	
Doppelstaater/-innen <sup>3</sup>		30,0	
Nichtdeutsche <sup>4</sup>		38,7	

- 1) Nach § 22 Abs. 3 PStG konnte seit dem 01.11.2013 für Personen mit nicht eindeutig männlichem oder weiblichem Geschlecht der Eintrag "ohne Angabe", seit dem 18.12.2018 kann auch das Kennzeichen "divers" in das Register eingetragen werden. Seit 2018 sind in Essen nur Einzelfälle verzeichnet, die aus Gründen der Geheimhaltung auf die Kategorien männlich und weiblich verteilt werden.
- 2) Bei Personen, für die kein Einzugs- bzw. Zuzugsdatum (mehr) in der Einwohnerdatei verzeichnet ist, wurde das Geburtsdatum als Einzugsdatum unterstellt.
- 3) mit deutscher und nichtdeutscher Staatsangehörigkeit
- 4) ausschließlich nichtdeutsche Staatsangehörigkeit
- 5) alle Staaten aus der ehemaligen Bundesrepublik Jugoslawien: die Staaten können nicht einzeln ausgewiesen werden, da die zusammengefassten Gebiete noch immer als Staatenschlüssel vorhanden sind. Serbien-Montenegro existierte vom 04.02.2003 bis zum 03.06.2006, splittete sich dann in die unabhängigen Staaten Serbien und Montenegro auf; der Kosovo erklärte am 17.02.2008 seine Unabhängigkeit von Serbien
- Quelle: Einwohnerdatei

**C Haushalte**

Stichtag 31.12.2020	Stadtbezirk IX		
	Anzahl	Prozent	Prozent
Bevölkerung in Privathaushalten <sup>1</sup>	51.138		
<b>Privathaushalte</b>	<b>26.738</b>	<b>100</b>	
darunter ...			
<b>Einpersonenhaushalte</b>	<b>12.085</b>	<b>45,2</b>	
davon Haushalte ...			
ohne minderjährige Kinder	22.047	82,5	
<b>mit minderjährigen Kindern</b>	<b>4.691</b>	<b>17,5</b>	<b>100</b>
und zwar ...			
Haushalte mit 3 und mehr Kindern	459	1,7	9,8
Haushalte Alleinerziehender	787	2,9	16,8
		<b>Personen</b>	
<b>durchschnittliche Haushaltsgröße<sup>2</sup></b>		<b>1,9</b>	

- 1) Zu der Bevölkerung in Privathaushalten zählt die wohnberechtigte Bevölkerung (ohne Sonderanschriften wie z.B. Wohnheime und Flüchtlingsunterkünfte).
- 2) Einige wenige Personen haben neben dem Hauptwohnsitz auch einen oder mehrere Nebenwohnsitze in Essen. Diese Personen werden in mehr als einem Haushalt als Haushaltsmitglieder berücksichtigt.
- Quelle: Einwohnerdatei und Haushaltegenerierung auf Basis der Einwohnerdatei

**D Natürliche Bevölkerungsbewegungen**

Jahr 2020	Stadtbezirk IX		
	Anzahl	je 1.000 der Bevölkerung <sup>4</sup>	je 1.000 Frauen im Alter von 15 bis 44 Jahren <sup>4,5</sup>
<b>Lebendgeborene<sup>1</sup></b>	<b>393</b>	<b>7,6</b>	<b>50,3</b>
<b>Gestorbene<sup>2</sup></b>	<b>657</b>	<b>12,7</b>	
<b>Geburten- (+)/Sterbefallüberschuss (-)<sup>3</sup></b>	<b>- 264</b>	<b>- 5,1</b>	

- 1) Lebendgeborene von Müttern mit Hauptwohnung in Essen; vorläufige Zahlen
- 2) Gestorbene mit Hauptwohnung in Essen; vorläufige Zahlen
- 3) Bevölkerung am Ort der Hauptwohnung; vorläufige Zahlen
- 4) Bevölkerung am Ort der Hauptwohnung am 31.12.
- 5) allgemeine Fruchtbarkeitsziffer
- Quellen: Geburten-, Sterbefall- und Einwohnerdatei

**E Wanderungsbewegungen**

Jahr 2020	Stadtbezirk IX	
	Anzahl	je 1.000 der Bevölkerung <sup>3</sup>
<b>Wanderungen über die Stadtgrenze</b>		
Zuzüge <sup>1</sup>	3.843	74,0
Fortzüge <sup>1</sup>	3.639	70,1
<b>Wanderungsgewinne (+)/-verluste (-)<sup>1</sup></b>	<b>+ 204</b>	<b>3,9</b>
<b>Wanderungsgewinne (+)/-verluste (-) durch Umzüge<sup>2</sup></b>	<b>+ 266</b>	<b>5,1</b>
<b>Wanderungsgewinne (+)/-verluste (-) insgesamt</b>	<b>+ 470</b>	<b>9,1</b>

- 1) von Personen, die vor oder nach der Wanderung zur Bevölkerung am Ort der Hauptwohnung zählen
- 2) Umzüge von Personen, die zur Bevölkerung am Ort der Hauptwohnung zählen, d.h. Ummeldungen eines Hauptwohnsitzes innerhalb der Stadt Essen.
- 3) Bevölkerung am Ort der Hauptwohnung am 31.12.
- Quellen: Wanderungsdatei; Einwohnerdatei

**F Gebäude, Wohnungen, Wohnraumversorgung**

Stichtag 31.12.2020 <sup>1</sup>	Stadtbezirk IX		
	Anzahl	Prozent	Prozent
<b>Gebäude mit Wohnraum</b>	<b>11.512</b>	<b>100</b>	
darunter ...			
<b>reine Wohngebäude<sup>2</sup></b>	11.115	96,6	<b>100</b>
darunter mit ...			
1 oder 2 Wohnungen	8.029	69,7	72,2
darunter erbaut ...			
in den letzten fünf Jahren	290	2,5	
vor 1949	3.258	28,3	
darin ...			
<b>Wohnungen<sup>3</sup></b>	<b>28.333</b>	<b>100</b>	<b>je Gebäude</b>
darunter ...			
vom Eigentümer selbst genutzt	11.006	38,8	<b>2,5</b>
	<b>qm</b>	<b>qm je Wohnung</b>	<b>qm je Person<sup>4</sup></b>
<b>Wohnfläche<sup>3</sup></b>	<b>2.834.095</b>	<b>100,0</b>	<b>53,9</b>

- 1) vorläufige Zahlen  
 2) Gebäude, die mindestens mit 50 % der Gesamtnutzfläche Wohnzwecken dienen; über Veränderungen der Gebäudeart durch Abbrüche von Gebäudeteilen liegen keine Informationen vor.  
 3) in reinen Wohngebäuden und sonstigen Gebäuden mit Wohnraum  
 4) wohnberechtigte Bevölkerung am 31.12.2020  
 Quellen: Fortschreibung der Daten der Gebäude- und Wohnungszählung vom 09.05.2011 anhand der Angaben des Amtes für Stadtplanung und Bauordnung über die Bautätigkeit, Einwohnerdatei, Finanzbuchhaltung und Stadtsteueramt, Abteilung Grundbesitzabgaben

**G Kraftfahrzeuge**

Stichtag 31.12.2020 <sup>1</sup>	Stadtbezirk IX		
	Anzahl	Prozent	je 1.000 der voll-jährigen Bevölkerung <sup>3</sup>
<b>Personenkraftwagen<sup>2</sup> mit Fahrberechtigung</b>	<b>32.785</b>	<b>100</b>	<b>742</b>
darunter zugelassen auf ...			
<b>natürliche Personen</b>	<b>28.928</b>	<b>88,2</b>	<b>655</b>

- 1) Der Stichtag wurde anders als bei sonstigen Veröffentlichungen (dort 30.09.) mit dem Ziel gewählt, Daten für alle Merkmale zu einem einheitlichen Stichtag auszuweisen. Saisonbedingt kann die Zahl der PKW etwas geringer sein, da in den Wintermonaten z.B. Cabriolets abgemeldet werden.  
 2) ohne Behördenfahrzeuge und auswärtige Halter/-innen  
 3) Bevölkerung am Ort der Hauptwohnung im Alter von 18 oder mehr Jahren  
 Quellen: Kraftfahrzeugdatei und Einwohnerdatei

**H Erwerbsfähige Bevölkerung, Sozialversicherungspflichtig Beschäftigte am Wohnort<sup>1</sup> und Arbeitslose**

Stichtag 31.12.2020	Stadtbezirk IX <sup>5</sup>		
	Anzahl	Prozent	in Prozent der jeweiligen erwerbsfähigen Bevölkerung
<b>Bevölkerung am Ort der Hauptwohnung im erwerbsfähigen Alter von 18 bis 64 Jahren</b>	<b>29.770</b>	<b>100</b>	<b>100</b>
darunter ...			
Männer	14.545	48,9	100
Frauen	15.225	51,1	100
darunter im Alter von ... Jahren			
18 bis 24	2.902	9,7	100
55 bis 64	8.056	27,1	100
davon ...			
Deutsche (einschließlich Doppelstaater/-innen)	26.401	88,7	100
Nichtdeutsche	3.369	11,3	100
<b>Sozialversicherungspflichtig Beschäftigte am Wohnort<sup>1</sup></b>	<b>17.557</b>	<b>100</b>	<b>59,0</b>
darunter ...			
Männer	8.823	50,3	60,7
Frauen	8.734	49,7	57,4
darunter ...			
Deutsche	16.330	93,0	61,9
Nichtdeutsche	1.220	6,9	36,2
<b>Arbeitslose<sup>2</sup></b>	<b>970</b>	<b>100</b>	<b>3,3</b>
darunter ...			
ohne abgeschlossene Berufsausbildung <sup>3</sup>	343	35,4	1,2
davon ...			
Männer	525	54,1	3,6
Frauen	445	45,9	2,9
darunter im Alter von ... Jahren			
unter 25	55	5,7	1,9
55 oder mehr	291	30,0	3,6
darunter ...			
Deutsche	774	79,8	2,9
Nichtdeutsche <sup>4</sup>	190	19,6	5,6

- 1) Wohnort Essen, Arbeitsort Essen oder außerhalb  
 2) Arbeitslose sind Personen bis zur Vollendung des 65. Lebensjahres, die in der Bundesrepublik Deutschland wohnen, die nicht oder nur kurzzeitig in einem Beschäftigungsverhältnis stehen, eine versicherungspflichtige, mindestens 15 Stunden wöchentlich umfassende Beschäftigung suchen, die eine angestrebte Arbeitnehmertätigkeit ausüben können und dürfen und für eine Arbeitsaufnahme als Arbeitnehmer sofort zur Verfügung stehen. Sie müssen sich persönlich bei ihrer zuständigen Arbeitsagentur gemeldet haben. Teilnehmer an Maßnahmen der aktiven Arbeitsmarktpolitik gelten nicht als arbeitslos.  
 3) einschließlich ohne Angabe zur Berufsausbildung  
 4) Nichtdeutsche müssen die allgemeinen Kriterien für Arbeitslosigkeit erfüllen und eine Arbeitnehmertätigkeit in der Bundesrepublik ausüben dürfen.  
 5) Aufgrund fehlender Daten wurden einige Angaben zu Arbeitslosen geschätzt.  
 Quellen: Bundesagentur für Arbeit; erster veröffentlichter Stand, spätere Revisionen werden nicht berücksichtigt; Einwohnerdatei

**I Existenzsichernde Leistungen**

Stichtag 31.12.2020	Stadtbezirk IX		
	Anzahl	Prozent	Prozent an Bevölkerung <sup>2</sup>
<b>Personen mit Bezug existenzsichernder Leistungen außerhalb von Einrichtungen<sup>1</sup></b> darunter mit Leistungen gemäß ...	<b>1.682</b>	<b>100</b>	<b>3,2</b>
SGB II <sup>3</sup> : Grundsicherung für Arbeitsuchende	1.254	74,6	2,4
SGB XII, Kapitel 4: Grundsicherung im Alter	235	14,0	0,5
SGB XII, Kapitel 4: Grundsicherung bei dauerhafter Erwerbsminderung	84	5,0	0,2
Asylbewerberleistungsgesetz	85	5,1	0,2
davon im Alter von ... Jahren	<b>Anzahl</b>	<b>Prozent</b>	<b>Prozent an Gleichaltrigen</b>
unter 18	349	20,7	4,5
18 bis 64	1.076	64,0	3,6
65 oder mehr	257	15,3	1,8

1) einschließlich Sozialgesetzbuch (SGB) XII, Kapitel 3: laufende Hilfe zum Lebensunterhalt

2) Bevölkerung am Ort der Hauptwohnung

3) einschl. Personen ohne Leistungsbezug in Bedarfsgemeinschaften mit SGB II Bezug

Quellen: Leistungsempfänger- und Einwohnerdatei sowie Daten der Bundesagentur für Arbeit

**J Kinderbetreuung**

Kindergartenjahr 2020/2021	Stadtbezirk IX	
	Anzahl	Versorgungsquote <sup>3</sup>
Kinder in den Kindergartenjahrgängen <sup>1</sup>		
unter 3 Jahren	1.212	
3 Jahre bis zur Schulpflicht	1.461	
<b>Betreuungsplätze<sup>2</sup> für Kinder im Alter von ...</b>		
<b>unter 3 Jahren</b>	<b>548</b>	<b>45,2</b>
<b>3 Jahren bis zur Schulpflicht</b>	<b>1.297</b>	<b>88,8</b>

1) Bevölkerung am Ort der Hauptwohnung zum Stichtag 30.09 in den Kindergartenjahrgängen: unter 3 Jahre = geboren 01.10.2017 bis 30.09.2020;

3 Jahren bis zur Schulpflicht = geboren 01.10.2014 bis 30.09.2017 plus 2 Geburtsmonate vom 01.10.2017 bis 30.11.2017

2) Ausgewiesen sind nur geförderte Plätze: geplante und beim Land NRW gemeldete Plätze in Kindertageseinrichtungen, von den Kindertagespflege-Fachverbänden vorgehaltene Plätze bei Tagesmüttern oder -vätern, die durch Pflegeerlaubnis nach § 43 SGB VII zur Betreuung von bis zu fünf Kindern befugt sind. Stichtag 01.03.2020

3) Betreuungsplätze / Kinder in den entsprechenden Kinderjahrgängen \*100

Quellen: Stadt Essen, Jugendamt (Hrsg.): Kinderbetreuungsangebote in Essen im Kita-Jahr 2020 - 2021, Daten zur Versorgung in den Bezirken und Stadtteilen; Einwohnerdatei

**K Übergänger/-innen von Grundschulen zu weiterführenden Schulen**

Schuljahr 2020/2021	Stadtbezirk IX	
	Anzahl	Prozent
<b>Übergänger/-innen von Grundschulen<sup>1</sup></b>	<b>378</b>	<b>100</b>
darunter ...		
zu Gymnasien	323	85,4
zu Gesamtschulen/zur Sekundarschule	9	2,4

1) nur Übergänger/-innen mit Hauptwohnsitz in Essen

Quelle: Fachbereich Schule

**L Gesundheit von Schulanfänger/-innen**

2020	Stadtbezirk IX	
	Anzahl	Prozent
<b>Schulanfänger/-innen<sup>1</sup></b> und zwar ...	<b>403</b>	<b>100</b>
ohne Gesundheitsstörungen in den schulrelevanten Entwicklungsbereichen <sup>2</sup>	300	74,4
ohne Gewichtsprobleme	345	85,6

1) Schulanfänger/-innen und zurückgestellte Schulanfänger/-innen, die erneut zur Einschulungsuntersuchung kamen

2) der Körperkoordination, der Visuomotorik und der Sprache

Quelle: Schuleingangsuntersuchung

**M Kommunalwahlen**

13.09.2020	Stadtbezirk IX		
	Anzahl	Prozent	Sitze
<b>Wahlberechtigte</b>	<b>42.896</b>	<b>100</b>	
davon ... bei der <b>Wahl zum Rat der Stadt</b>			
Nichtwähler/-innen	16.147	37,6	
<b>Wähler/-innen</b>	<b>26.749</b>	<b>62,4</b>	
darunter ...			
<b>gültige Stimmen</b>	<b>26.550</b>	<b>100</b>	
davon ...			
SPD	5.226	19,7	
CDU	11.331	42,7	
GRÜNE	5.380	20,3	
DIE LINKE	683	2,6	
EBB-FW	524	2,0	
AfD	1.203	4,5	
FDP	1.144	4,3	
Sonstige <sup>1</sup>	1.059	4,0	
davon ... bei den <b>Wahlen zu den neun</b>			
<b>Bezirksvertretungen insgesamt</b>	<b>42.896</b>	<b>100</b>	
Nichtwähler/-innen	16.141	37,6	
<b>Wähler/-innen</b>	<b>26.755</b>	<b>62,4</b>	
darunter ...			
<b>gültige Stimmen</b>	<b>26.563</b>	<b>100</b>	
davon ...			
SPD	5.080	19,1	4
CDU	11.171	42,1	9
GRÜNE	5.732	21,6	4
DIE LINKE	580	2,2	-
EBB-FW	555	2,1	-
AfD <sup>2</sup>	1.089	4,1	1
FDP	1.260	4,7	1
Sonstige <sup>1</sup>	1.096	4,1	-

1) Stimmenanteile in der Stadt unter 3 %

Quelle: Amt für Statistik, Stadtforschung und Wahlen

# Stadt Essen



**A Fläche und Bevölkerungsdichte**

Stichtag 31.12.2020	Stadt Essen		
	Quadratmeter	Prozent	Bevölkerung <sup>2</sup> je 10.000 qm = Hektar
<b>Fläche insgesamt</b>	<b>210.344.201</b>	<b>100</b>	<b>28,1</b>
darunter ...			
bebaute Fläche	78.751.160	37,4	75,1
Erholungs- und Freiflächen <sup>1</sup>	57.628.803	27,4	102,6

1) Parks und Grünanlagen, Spiel- und Sportplätze, Wald- und Wasserflächen

2) Bevölkerung am Ort der Hauptwohnung

Quellen: Amtliches Liegenschaftskatasterinformationssystem, Einwohnerdatei

**B Bevölkerung**

Stichtag 31.12.2020	Stadt Essen		
	Anzahl	Prozent	Prozent
<b>wohnberechtigte Bevölkerung</b>	<b>595.911</b>		<b>100</b>
davon ...			
Bevölkerung nur mit Nebenwohnsitz	4.879		0,8
<b>Bevölkerung am Ort der Hauptwohnung</b>	<b>591.032</b>	<b>100</b>	<b>99,2</b>
darunter <sup>1</sup> ...			
<b>männlich</b>	<b>288.914</b>	<b>48,9</b>	
<b>weiblich</b>	<b>302.118</b>	<b>51,1</b>	<b>100</b>
darunter ...			
im gebärfähigen Alter von 15 bis 44 Jahren	107.888	18,3	35,7
davon im Alter von ... Jahren			
<b>unter 18</b>	<b>96.825</b>	<b>16,4</b>	<b>100</b>
davon im Alter von ... Jahren			
unter 6	34.730	5,9	35,9
6 bis 17	62.095	10,5	64,1
<b>18 bis 64</b>	<b>366.791</b>	<b>62,1</b>	
<b>65 oder mehr</b>	<b>127.416</b>	<b>21,6</b>	<b>100</b>
darunter im Alter von ... Jahren			
80 oder mehr	42.924	7,3	33,7
<b>darunter 18-Jährige oder Ältere</b>	<b>494.207</b>		<b>100</b>
<b>mit einer Wohndauer<sup>2</sup> in Essen von ...</b>			
unter 5 Jahren	81.090		16,4
20 oder mehr Jahren	296.567		60,0
davon ...			
Deutsche ohne weitere Staatsangehörigkeit	425.128	71,9	
<b>Doppelstaater/-innen<sup>3</sup> und Nichtdeutsche<sup>4</sup></b>	<b>165.904</b>	<b>28,1</b>	<b>100</b>
davon ...			
Doppelstaater/-innen <sup>3</sup>	63.122	10,7	38,0
Nichtdeutsche <sup>4</sup>	102.782	17,4	62,0
darunter mit einer der fünf häufigsten Staatsangehörigkeiten in einem der 50 Stadtteile, d.h. aus ...			
Afghanistan	5.594	0,9	3,4
Bosnien und Herzegowina	1.654	0,3	1,0
Bulgarien	3.016	0,5	1,8
China	2.873	0,5	1,7
Frankreich	1.022	0,2	0,6
Griechenland	4.265	0,7	2,6
Indien	1.823	0,3	1,1
Irak	8.183	1,4	4,9
Iran	3.946	0,7	2,4
Italien	4.439	0,8	2,7
Kasachstan	2.628	0,4	1,6
Kroatien	3.507	0,6	2,1
Libanon	5.703	1,0	3,4
Marokko	4.692	0,8	2,8
Polen	20.794	3,5	12,5
Rumänien	5.453	0,9	3,3
Russische Föderation	5.140	0,9	3,1
Serbien (einschl. Kosovo) und Montenegro <sup>5</sup>	6.471	1,1	3,9
Spanien	2.770	0,5	1,7
Syrien	15.011	2,5	9,0
Türkei	23.877	4,0	14,4
Ukraine	1.690	0,3	1,0

1) Nach § 22 Abs. 3 PStG konnte seit dem 01.11.2013 für Personen mit nicht eindeutig männlichem oder weiblichem Geschlecht der Eintrag "ohne Angabe", seit dem 18.12.2018 kann auch das Kennzeichen "divers" in das Register eingetragen werden. Seit 2018 sind in Essen nur Einzelfälle verzeichnet, die aus Gründen der Geheimhaltung auf die Kategorien männlich und weiblich verteilt werden.

2) Bei Personen, für die kein Einzugs- bzw. Zuzugsdatum (mehr) in der Einwohnerdatei verzeichnet ist, wurde das Geburtsdatum als Einzugsdatum unterstellt.

3) mit deutscher und nichtdeutscher Staatsangehörigkeit

4) ausschließlich nichtdeutsche Staatsangehörigkeit

5) alle Staaten aus der ehemaligen Bundesrepublik Jugoslawien: die Staaten können nicht einzeln ausgewiesen werden, da die zusammengefassten Gebiete noch immer als Staatenschlüssel vorhanden sind. Serbien-Montenegro existierte vom 04.02.2003 bis zum 03.06.2006, splittete sich dann in die unabhängigen Staaten Serbien und Montenegro auf; der Kosovo erklärte am 17.02.2008 seine Unabhängigkeit von Serbien

Quelle: Einwohnerdatei



**B Bevölkerung - Fortsetzung**

Stichtag 31.12.2020	Stadt Essen		
	Anzahl	Prozent an Gleichaltrigen	Prozent
<b>Bevölkerung am Ort der Hauptwohnung</b>	<b>591.032</b>		
darunter ...			
<b>Doppelstaater/-innen<sup>3</sup> und Nichtdeutsche<sup>4</sup></b>	<b>165.904</b>		<b>100</b>
darunter im Alter von ... Jahren			
unter 18	42.987	44,4	25,9
davon im Alter von ... Jahren			
unter 6	16.228	46,7	9,8
6 bis 17	26.759	43,1	16,1
		<b>Jahre</b>	
<b>Durchschnittsalter insgesamt</b>		<b>44,1</b>	
Deutsche ohne weitere Staatsangehörigkeit		48,3	
Doppelstaater/-innen <sup>3</sup> und Nichtdeutsche <sup>4</sup>		33,3	
Doppelstaater/-innen <sup>3</sup>		29,7	
Nichtdeutsche <sup>4</sup>		35,6	

- 1) Nach § 22 Abs. 3 PStG konnte seit dem 01.11.2013 für Personen mit nicht eindeutig männlichem oder weiblichem Geschlecht der Eintrag "ohne Angabe", seit dem 18.12.2018 kann auch das Kennzeichen "divers" in das Register eingetragen werden. Seit 2018 sind in Essen nur Einzelfälle verzeichnet, die aus Gründen der Geheimhaltung auf die Kategorien männlich und weiblich verteilt werden.
- 2) Bei Personen, für die kein Einzugs- bzw. Zuzugsdatum (mehr) in der Einwohnerdatei verzeichnet ist, wurde das Geburtsdatum als Einzugsdatum unterstellt.
- 3) mit deutscher und nichtdeutscher Staatsangehörigkeit
- 4) ausschließlich nichtdeutsche Staatsangehörigkeit
- 5) alle Staaten aus der ehemaligen Bundesrepublik Jugoslawien: die Staaten können nicht einzeln ausgewiesen werden, da die zusammengefassten Gebiete noch immer als Staatenschlüssel vorhanden sind. Serbien-Montenegro existierte vom 04.02.2003 bis zum 03.06.2006, splittete sich dann in die unabhängigen Staaten Serbien und Montenegro auf; der Kosovo erklärte am 17.02.2008 seine Unabhängigkeit von Serbien
- Quelle: Einwohnerdatei und Haushallegenerierung auf Basis der Einwohnerdatei

**C Haushalte**

Stichtag 31.12.2020	Stadt Essen		
	Anzahl	Prozent	Prozent
<b>Bevölkerung in Privathaushalten<sup>1</sup></b>	<b>582.991</b>		
<b>Privathaushalte</b>	<b>310.061</b>	<b>100</b>	
darunter ...			
<b>Einpersonenhaushalte</b>	<b>154.870</b>	<b>49,9</b>	
davon Haushalte ...			
ohne minderjährige Kinder	254.294	82,0	
<b>mit minderjährigen Kindern</b>	<b>55.767</b>	<b>18,0</b>	<b>100</b>
und zwar ...			
Haushalte mit 3 oder mehr Kindern	8.689	2,8	15,6
Haushalte Alleinerziehender	13.803	4,5	24,8
		<b>Personen</b>	
<b>durchschnittliche Haushaltsgröße<sup>2</sup></b>		<b>1,9</b>	

- 1) Zu der Bevölkerung in Privathaushalten zählt die wohnberechtigte Bevölkerung (ohne Sonderanschriften wie z.B. Wohnheime und Flüchtlingsunterkünfte).
- 2) Einige wenige Personen haben neben dem Hauptwohnsitz auch einen oder mehrere Nebenwohnsitze in Essen. Diese Personen werden in mehr als einem Haushalt als Haushaltsmitglieder berücksichtigt.
- Quelle: Einwohnerdatei

**D Natürliche Bevölkerungsbewegungen**

Jahr 2020	Stadt Essen		
	Anzahl	je 1.000 der Bevölkerung <sup>4</sup>	je 1.000 Frauen im Alter von 15 bis 44 Jahren <sup>4,5</sup>
<b>Lebendgeborene<sup>1</sup></b>	<b>5.787</b>	<b>9,8</b>	<b>53,6</b>
<b>Gestorbene<sup>2</sup></b>	<b>7.538</b>	<b>12,8</b>	
<b>Geburten- (+)/Sterbefallüberschuss (-)<sup>3</sup></b>	<b>- 1.751</b>	<b>- 3,0</b>	

- 1) Lebendgeborene von Müttern mit Hauptwohnung in Essen; vorläufige Zahlen
- 2) Gestorbene mit Hauptwohnung in Essen; vorläufige Zahlen
- 3) Bevölkerung am Ort der Hauptwohnung; vorläufige Zahlen
- 4) Bevölkerung am Ort der Hauptwohnung am 31.12.
- 5) allgemeine Fruchtbarkeitsziffer
- Quellen: Geburten-, Sterbefall- und Einwohnerdatei

**E Wanderungsbewegungen**

Jahr 2020	Stadt Essen	
	Anzahl	je 1.000 der Bevölkerung <sup>3</sup>
<b>Wanderungen über die Stadtgrenze</b>		
Zuzüge <sup>1</sup>	29.033	49,1
Fortzüge <sup>1</sup>	27.273	46,1
<b>Wanderungsgewinne (+)/-verluste (-)<sup>1</sup></b>	<b>+ 1.760</b>	<b>3,0</b>
<b>Wanderungsgewinne (+)/-verluste (-) durch Umzüge<sup>2</sup></b>	-	-
<b>Wanderungsgewinne (+)/-verluste (-) insgesamt</b>	<b>+ 1.760</b>	<b>3,0</b>

- 1) von Personen, die vor oder nach der Wanderung zur Bevölkerung am Ort der Hauptwohnung zählen
- 2) Umzüge von Personen, die zur Bevölkerung am Ort der Hauptwohnung zählen, d.h. Ummeldungen eines Hauptwohnsitzes innerhalb der Stadt Essen.
- 3) Bevölkerung am Ort der Hauptwohnung am 31.12.
- Quellen: Wanderungsdatei; Einwohnerdatei

**F Gebäude, Wohnungen, Wohnraumversorgung**

Stichtag 31.12.2020 <sup>1</sup>	Stadt Essen		
	Anzahl	Prozent	Prozent
<b>Gebäude mit Wohnraum</b>	<b>91.203</b>	<b>100</b>	
darunter ...			
<b>reine Wohngebäude<sup>2</sup></b>	88.203	96,7	<b>100</b>
darunter mit ...			
1 oder 2 Wohnungen	47.782	52,4	54,2
darunter erbaut ...			
in den letzten fünf Jahren	1.140	1,2	
vor 1949	28.867	31,7	
darin ...			
<b>Wohnungen<sup>3</sup></b>	<b>323.510</b>	<b>100</b>	<b>je Gebäude</b>
darunter ...			
vom Eigentümer selbst genutzt	71.852	22,2	<b>3,5</b>
	<b>qm</b>	<b>qm je Wohnung</b>	<b>qm je Person<sup>4</sup></b>
<b>Wohnfläche<sup>3</sup></b>	<b>24.887.886</b>	<b>76,9</b>	<b>41,8</b>

- 1) vorläufige Zahlen  
 2) Gebäude, die mindestens mit 50 % der Gesamtnutzfläche Wohnzwecken dienen; über Veränderungen der Gebäudeart durch Abbrüche von Gebäudeteilen liegen keine Informationen vor.  
 3) in reinen Wohngebäuden und sonstigen Gebäuden mit Wohnraum  
 4) wohnberechtigte Bevölkerung am 31.12.2020  
 Quellen: Fortschreibung der Daten der Gebäude- und Wohnungszählung vom 09.05.2011 anhand der Angaben des Amtes für Stadtplanung und Bauordnung über die Bautätigkeit, Einwohnerdatei, Finanzbuchhaltung und Stadtsteueramt, Abteilung Grundbesitzabgaben

**G Kraftfahrzeuge**

Stichtag 31.12.2020 <sup>1</sup>	Stadt Essen <sup>3</sup>		
	Anzahl	Prozent	je 1.000 der voll-jährigen Bevölkerung <sup>4</sup>
<b>Personenkraftwagen<sup>2</sup> mit Fahrberechtigung</b>	<b>290.154</b>	<b>100</b>	<b>587</b>
darunter zugelassen auf ...			
<b>natürliche Personen</b>	<b>251.521</b>	<b>86,7</b>	<b>509</b>

- 1) Der Stichtag wurde anders als bei sonstigen Veröffentlichungen (dort 30.09.) mit dem Ziel gewählt, Daten für alle Merkmale zu einem einheitlichen Stichtag auszuweisen. Saisonbedingt kann die Zahl der PKW etwas geringer sein, da in den Wintermonaten z.B. Cabriolets abgemeldet werden.  
 2) ohne Behördenfahrzeuge und auswärtige Halter/-innen  
 3) einschließlich räumlich nicht eindeutig zuzuordnende Fälle  
 4) Bevölkerung am Ort der Hauptwohnung im Alter von 18 oder mehr Jahren  
 Quellen: Kraftfahrzeugdatei und Einwohnerdatei

**H Erwerbsfähige Bevölkerung, Sozialversicherungspflichtig Beschäftigte am Wohnort<sup>1</sup> und Arbeitslose**

Stichtag 31.12.2020	Stadt Essen <sup>5</sup>		
	Anzahl	Prozent	in Prozent der jeweiligen erwerbsfähigen Bevölkerung
<b>Bevölkerung am Ort der Hauptwohnung im erwerbsfähigen Alter von 18 bis 64 Jahren</b>	<b>366.791</b>	<b>100</b>	<b>100</b>
davon ...			
Männer	185.244	50,5	100
Frauen	181.547	49,5	100
darunter im Alter von ... Jahren			
18 bis 24	44.370	12,1	100
55 bis 64	83.713	22,8	100
davon ...			
Deutsche (einschließlich Doppelstaater/-innen)	291.260	79,4	100
Nichtdeutsche	75.531	20,6	100
<b>Sozialversicherungspflichtig Beschäftigte am Wohnort<sup>1</sup></b>	<b>210.214</b>	<b>100</b>	<b>57,3</b>
davon ...			
Männer	112.399	53,5	60,7
Frauen	97.815	46,5	53,9
darunter ...			
Deutsche	182.570	86,8	62,7
Nichtdeutsche	27.407	13,0	36,3
<b>Arbeitslose<sup>2</sup></b>	<b>33.253</b>	<b>100</b>	<b>9,1</b>
darunter ...			
ohne abgeschlossene Berufsausbildung <sup>3</sup>	22.759	68,4	6,2
davon ...			
Männer	18.335	55,1	9,9
Frauen	14.918	44,9	8,2
darunter im Alter von ... Jahren			
unter 25	2.981	9,0	6,7
55 oder mehr	5.115	15,4	6,1
darunter ...			
Deutsche	20.736	62,4	7,1
Nichtdeutsche <sup>4</sup>	12.371	37,2	16,4

- 1) Wohnort Essen, Arbeitsort Essen oder außerhalb  
 2) Arbeitslose sind Personen bis zur Vollendung des 65. Lebensjahres, die in der Bundesrepublik Deutschland wohnen, die nicht oder nur kurzzeitig in einem Beschäftigungsverhältnis stehen, eine versicherungspflichtige, mindestens 15 Stunden wöchentlich umfassende Beschäftigung suchen, die eine angestrebte Arbeitnehmertätigkeit ausüben können und dürfen und für eine Arbeitsaufnahme als Arbeitnehmer sofort zur Verfügung stehen. Sie müssen sich persönlich bei ihrer zuständigen Arbeitsagentur gemeldet haben. Teilnehmer an Maßnahmen der aktiven Arbeitsmarktpolitik gelten nicht als arbeitslos.  
 3) einschließlich ohne Angabe zur Berufsausbildung  
 4) Nichtdeutsche müssen die allgemeinen Kriterien für Arbeitslosigkeit erfüllen und eine Arbeitnehmertätigkeit in der Bundesrepublik ausüben dürfen.  
 5) einschließlich räumlich nicht eindeutig zuzuordnende Fälle  
 Quellen: Bundesagentur für Arbeit; erster veröffentlichter Stand, spätere Revisionen werden nicht berücksichtigt; Einwohnerdatei

## I Existenzsichernde Leistungen

Stichtag 31.12.2020	Stadt Essen <sup>2</sup>		
	Anzahl	Prozent	Prozent an Bevölkerung <sup>3</sup>
<b>Personen mit Bezug existenzsichernder Leistungen außerhalb von Einrichtungen<sup>1</sup></b>	<b>102.780</b>	<b>100</b>	<b>17,4</b>
darunter mit Leistungen gemäß ...			
SGB II <sup>4</sup> : Grundsicherung für Arbeitsuchende	87.737	85,4	14,8
SGB XII, Kapitel 4: Grundsicherung im Alter	7.060	6,9	1,2
SGB XII, Kapitel 4: Grundsicherung bei dauerhafter Erwerbsminderung	4.313	4,2	0,7
Asylbewerberleistungsgesetz	2.655	2,6	0,4
	<b>Anzahl</b>	<b>Prozent</b>	<b>Prozent an Gleichaltrigen</b>
davon im Alter von ... Jahren			
unter 18	31.735	30,9	32,8
18 bis 64	63.109	61,4	17,2
65 oder mehr	7.936	7,7	6,2

1) einschließlich Sozialgesetzbuch (SGB) XII, Kapitel 3: laufende Hilfe zum Lebensunterhalt

2) einschließlich räumlich nicht zuzuordnender Personen

3) Bevölkerung am Ort der Hauptwohnung

4) einschl. Personen ohne Leistungsbezug in Bedarfsgemeinschaften mit SGB II Bezug

Quellen: Leistungsempfänger- und Einwohnerdatei sowie Daten der Bundesagentur für Arbeit

## J Kinderbetreuung

Kindergartenjahr 2020/2021	Stadt Essen	
	Anzahl	Versorgungsquote <sup>3</sup>
Kinder in den Kindergartenjahrgängen <sup>1</sup>		
unter 3 Jahren	17.283	
3 Jahre bis zur Schulpflicht	18.355	
<b>Betreuungsplätze<sup>2</sup> für Kinder im Alter von ...</b>		
<b>unter 3 Jahren</b>	<b>6.223</b>	<b>36,0</b>
<b>3 Jahren bis zur Schulpflicht</b>	<b>16.880</b>	<b>92,0</b>

1) Bevölkerung am Ort der Hauptwohnung zum Stichtag 30.09 in den Kindergartenjahrgängen: unter 3 Jahre = geboren 01.10.2017 bis 30.09.2020;

  3 Jahren bis zur Schulpflicht = geboren 01.10.2014 bis 30.09.2017 plus 2 Geburtsmonate vom 01.10.2017 bis 30.11.2017

2) Ausgewiesen sind nur geförderte Plätze: geplante und beim Land NRW gemeldete Plätze in Kindertageseinrichtungen, von den Kindertagespflege-Fachverbänden vorgehaltene Plätze bei Tagesmüttern oder -vätern, die durch Pflegeerlaubnis nach § 43 SGB VII zur Betreuung von bis zu fünf Kindern befugt sind. Stichtag 01.03.2020

3) Betreuungsplätze / Kinder in den entsprechenden Kinderjahrgängen \*100

Quellen: Stadt Essen, Jugendamt (Hrsg.): Kinderbetreuungsangebote in Essen im Kita-Jahr 2020 - 2021, Daten zur Versorgung in den Bezirken und Stadtteilen; Einwohnerdatei

## K Übergänger/-innen von Grundschulen zu weiterführenden Schulen

Schuljahr 2020/2021	Stadt Essen	
	Anzahl	Prozent
<b>Übergänger/-innen von Grundschulen<sup>1</sup></b>	<b>4.463</b>	<b>100</b>
darunter ...		
zu Gymnasien	2.025	45,4
zu Gesamtschulen/zur Sekundarschule	1.146	25,7

1) nur Übergänger/-innen mit Hauptwohnsitz in Essen

Quelle: Fachbereich Schule

## L Gesundheit von Schulanfänger/-innen

2020	Stadt Essen <sup>3</sup>	
	Anzahl	Prozent
<b>Schulanfänger/-innen<sup>1</sup></b>	<b>5.569</b>	<b>100</b>
und zwar ...		
ohne Gesundheitsstörungen in den schulrelevanten Entwicklungsbereichen <sup>2</sup>	3.210	57,6
ohne Gewichtsprobleme	4.350	78,1

1) Schulanfänger/-innen und zurückgestellte Schulanfänger/-innen, die erneut zur Einschulungsuntersuchung kamen

2) der Körperkoordination, der Visuomotorik und der Sprache

3) einschließlich der räumlich nicht zuzuordnenden Schulanfänger/-innen

Quelle: Schuleingangsuntersuchung

## M Kommunalwahlen

13.09.2020	Stadt Essen		
	Anzahl	Prozent	Sitze <sup>2</sup>
<b>Wahlberechtigte</b>	<b>446.384</b>	<b>100</b>	
davon ... bei der <b>Wahl zum Rat der Stadt</b>			
Nichtwähler/-innen	231.545	51,9	
<b>Wähler/-innen</b>	<b>214.839</b>	<b>48,1</b>	
darunter ...			
<b>gültige Stimmen</b>	<b>212.512</b>	<b>100</b>	
davon ...			
SPD	51.550	24,3	21
CDU	73.206	34,4	30
GRÜNE	39.569	18,6	16
DIE LINKE	8.309	3,9	3
EBB-FW	6.209	2,9	3
AfD	15.849	7,5	6
FDP	6.476	3,0	3
Sonstige <sup>1</sup>	11.344	5,3	4
davon ... bei den <b>Wahlen zu den neun</b>			
<b>Bezirksvertretungen insgesamt</b>	<b>446.384</b>	<b>100</b>	
Nichtwähler/-innen	231.702	51,9	
<b>Wähler/-innen</b>	<b>214.682</b>	<b>48,1</b>	
darunter ...			
<b>gültige Stimmen</b>	<b>212.428</b>	<b>100</b>	
davon ...			
SPD	47.915	22,6	41
CDU	72.821	34,3	57
GRÜNE	42.677	20,1	34
DIE LINKE	8.592	4,0	7
EBB-FW	7.087	3,3	8
AfD	15.412	7,3	14
FDP	6.820	3,2	6
Sonstige <sup>1</sup>	11.104	5,2	4

1) Stimmenanteile unter 3 %

2) bei den Wahlen zu den neun Bezirksvertretungen = Summe der Sitze

Quelle: Amt für Statistik, Stadtforschung und Wahlen