

Ein Blick auf ...

Stadtteile in Essen Freisenbruch 2020

9/2021



Amt für Statistik,
Stadtforschung
und Wahlen

**STADT
ESSEN**

Erläuterungen

- nichts (genau Null)
- . nicht bekannt oder geheim zu halten
- × Aussage nicht sinnvoll
- 0** mehr als nichts,
weniger als die kleinste dargestellte Einheit

**Nachdruck – auch auszugsweise –
nur mit Quellenangabe gestattet.**

Impressum

Herausgeber: Stadt Essen
Der Oberbürgermeister
Amt für Statistik, Stadtforschung und Wahlen

Kontakt: Telefon: 0201/88-12000
Fax: 0201/88-12012
E-Mail: amt12@essen.de

Schriftenreihe: Ein Blick auf ...

Bildnachweis: Titelseite: © Amt für Zentralen Service

Inhaltsübersicht

Stadtteil

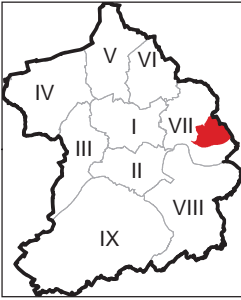
- A Fläche und Bevölkerungsdichte
- B Bevölkerung
- C Haushalte
- D Natürliche Bevölkerungsbewegungen
- E Wanderungsbewegungen
- F Gebäude, Wohnungen, Wohnraumversorgung
- G Kraftfahrzeuge
- H Erwerbsfähige Bevölkerung, Sozialversicherungspflichtig Beschäftigte am Wohnort und Arbeitslose
- I Existenzsichernde Leistungen
- J Kinderbetreuung
- K Übergänger/-innen von Grundschulen zu weiterführenden Schulen
- L Gesundheit von Schulanfänger/-innen
- M Kommunalwahlen

Stadtbezirk

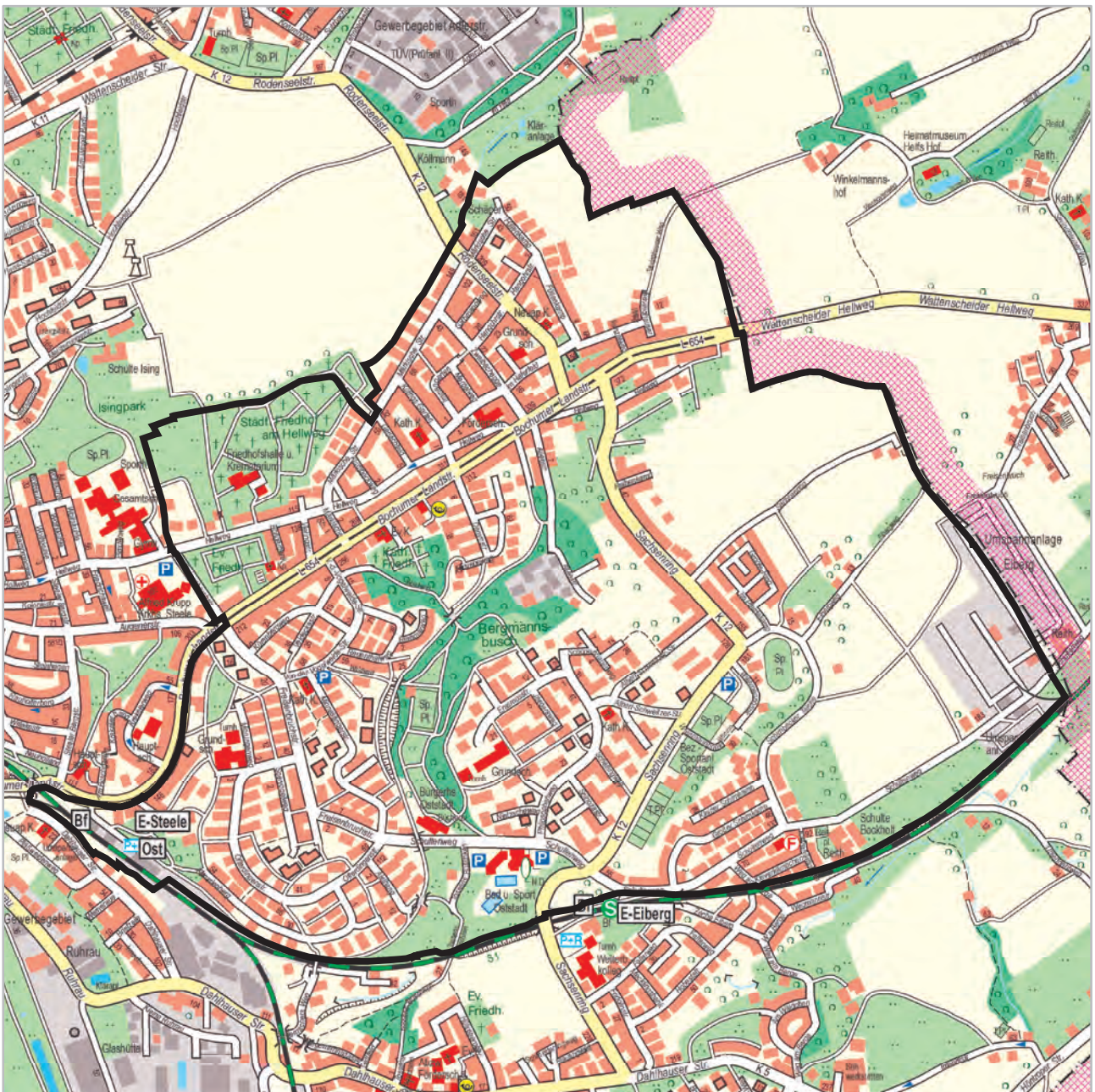
- A Fläche und Bevölkerungsdichte
- B Bevölkerung
- C Haushalte
- D Natürliche Bevölkerungsbewegungen
- E Wanderungsbewegungen
- F Gebäude, Wohnungen, Wohnraumversorgung
- G Kraftfahrzeuge
- H Erwerbsfähige Bevölkerung, Sozialversicherungspflichtig Beschäftigte am Wohnort und Arbeitslose
- I Existenzsichernde Leistungen
- J Kinderbetreuung
- K Übergänger/-innen von Grundschulen zu weiterführenden Schulen
- L Gesundheit von Schulanfänger/-innen
- M Kommunalwahlen

Stadt

- A Fläche und Bevölkerungsdichte
- B Bevölkerung
- C Haushalte
- D Natürliche Bevölkerungsbewegungen
- E Wanderungsbewegungen
- F Gebäude, Wohnungen, Wohnraumversorgung
- G Kraftfahrzeuge
- H Erwerbsfähige Bevölkerung, Sozialversicherungspflichtig Beschäftigte am Wohnort und Arbeitslose
- I Existenzsichernde Leistungen
- J Kinderbetreuung
- K Übergänger/-innen von Grundschulen zu weiterführenden Schulen
- L Gesundheit von Schulanfänger/-innen
- M Kommunalwahlen



Freisenbruch



A Fläche und Bevölkerungsdichte

Stichtag 31.12.2020	45 Freisenbruch			Stadtbezirk VII		Stadt Essen	
	Quadratmeter	Prozent	Bevölkerung ² je 10.000 qm = Hektar	Prozent	Bevölkerung ² je 10.000 qm = Hektar	Prozent	Bevölkerung ² je 10.000 qm = Hektar
Fläche insgesamt	3.860.471	100	43,3	100	34,1	100	28,1
darunter ...							
bebaute Fläche	1.633.810	42,3	102,4	42,8	79,7	37,4	75,1
Erholungs- und Freiflächen ¹	696.230	18,0	240,4	18,6	183,0	27,4	102,6

1) Parks und Grünanlagen, Spiel- und Sportplätze, Wald- und Wasserflächen

2) Bevölkerung am Ort der Hauptwohnung

Quellen: Amtliches Liegenschaftskatasterinformationssystem, Einwohnerdatei

B Bevölkerung

Stichtag 31.12.2020	45 Freisenbruch			Stadtbezirk VII		Stadt Essen	
	Anzahl	Prozent	Prozent	Prozent	Prozent	Prozent	Prozent
wohnberechtigte Bevölkerung	16.784		100		100		100
davon ...							
Bevölkerung nur mit Nebenwohnsitz	49		0,3		0,6		0,8
Bevölkerung am Ort der Hauptwohnung	16.735	100	99,7	100	99,4	100	99,2
darunter ¹ ...							
männlich	8.020	47,9		49,0		48,9	
weiblich	8.715	52,1	100	51,0	100	51,1	100
darunter ...							
im gebärfähigen Alter von 15 bis 44 Jahren	2.929	17,5	33,6	17,2	33,8	18,3	35,7
davon im Alter von ... Jahren							
unter 18	3.268	19,5	100	17,9	100	16,4	100
davon im Alter von ... Jahren							
unter 6	1.163	6,9	35,6	6,3	35,2	5,9	35,9
6 bis 17	2.105	12,6	64,4	11,6	64,8	10,5	64,1
18 bis 64	9.710	58,0		60,1		62,1	
65 oder mehr	3.757	22,4	100	22,0	100	21,6	100
darunter im Alter von ... Jahren							
80 oder mehr	1.260	7,5	33,5	7,6	34,5	7,3	33,7
darunter 18-Jährige oder Ältere mit einer Wohndauer² in Essen von ...	13.467		100		100		100
unter 5 Jahren	1.696		12,6		13,9		16,4
20 oder mehr Jahren	8.745		64,9		64,0		60,0
davon ...							
Deutsche ohne weitere Staatsangehörigkeit	11.710	70,0		70,5		71,9	
Doppelstaater/-innen³ und Nichtdeutsche⁴	5.025	30,0	100	29,5	100	28,1	100
davon ...							
Doppelstaater/-innen ³	2.392	14,3	47,6	11,8	39,9	10,7	38,0
Nichtdeutsche ⁴	2.633	15,7	52,4	17,8	60,1	17,4	62,0
darunter mit einer der fünf häufigsten Staatsangehörigkeiten im Stadtteil, d.h. aus ...							
Polen	1.026	6,1	20,4	4,4	14,9	3,5	12,5
Syrien	591	3,5	11,8	3,8	12,8	2,5	9,0
Irak	495	3,0	9,9	1,9	6,3	1,4	4,9
Russische Föderation	441	2,6	8,8	1,6	5,5	0,9	3,1
Kasachstan	280	1,7	5,6	1,0	3,2	0,4	1,6
darunter im Alter von ... Jahren							
unter 18	1.550	47,4	30,8	47,2	28,7	44,4	25,9
davon im Alter von ... Jahren							
unter 6	593	51,0	11,8	50,2	10,7	46,7	9,8
6 bis 17	957	45,5	19,0	45,6	18,0	43,1	16,1
Durchschnittsalter insgesamt		43,5		44,0		44,1	
Deutsche ohne weitere Staatsangehörigkeit		48,1		48,5		48,3	
Doppelstaater/-innen ³ und Nichtdeutsche ⁴		32,9		33,1		33,3	
Doppelstaater/-innen ³		33,7		32,0		29,7	
Nichtdeutsche ⁴		32,2		33,8		35,6	

1) Nach § 22 Abs. 3 PStG konnte seit dem 01.11.2013 für Personen mit nicht eindeutig männlichem oder weiblichem Geschlecht der Eintrag "ohne Angabe", seit dem 18.12.2018 kann auch das Kennzeichen "divers" in das Register eingetragen werden. Seit 2018 sind in Essen nur Einzelfälle verzeichnet, die aus Gründen der Geheimhaltung auf die Kategorien männlich und weiblich verteilt werden.

2) Bei Personen, für die kein Einzugs- bzw. Zuzugsdatum (mehr) in der Einwohnerdatei verzeichnet ist, wurde das Geburtsdatum als Einzugsdatum unterstellt.

3) mit deutscher und nichtdeutscher Staatsangehörigkeit

4) ausschließlich nichtdeutsche Staatsangehörigkeit

Quelle: Einwohnerdatei

C Haushalte

Stichtag 31.12.2020	45 Freisenbruch			Stadtbezirk VII		Stadt Essen	
	Anzahl	Prozent	Prozent	Prozent	Prozent	Prozent	Prozent
Bevölkerung in Privathaushalten ¹	16.644						
Privathaushalte	8.207	100		100		100	
darunter ...							
Einpersonenhaushalte	3.491	42,5		45,3		49,9	
davon Haushalte ...							
ohne minderjährige Kinder	6.400	78,0		79,8		82,0	
mit minderjährigen Kindern	1.807	22,0	100	20,2	100	18,0	100
und zwar ...							
Haushalte mit 3 und mehr Kindern	329	4,0	18,2	3,6	17,9	2,8	15,6
Haushalte Alleinerziehender	533	6,5	29,5	5,4	26,6	4,5	24,8
	Personen						
durchschnittliche Haushaltsgröße²	2,0			2,0		1,9	

1) Zu der Bevölkerung in Privathaushalten zählt die wohnberechtigte Bevölkerung (ohne Sonderanschriften wie z.B. Wohnheime und Flüchtlingsunterkünfte).

2) Einige wenige Personen haben neben dem Hauptwohnsitz auch einen oder mehrere Nebenwohnsitze in Essen. Diese Personen werden in mehr als einem Haushalt als Haushaltsmitglieder berücksichtigt.

Quelle: Einwohnerdatei und Haushaltgenerierung auf Basis der Einwohnerdatei

D Natürliche Bevölkerungsbewegungen

Jahr 2020	45 Freisenbruch			Stadtbezirk VII		Stadt Essen	
	Anzahl	je 1.000 der Bevölkerung ⁴	je 1.000 Frauen im Alter von 15 bis 44 Jahren ^{4,5}	je 1.000 der Bevölkerung ⁴	je 1.000 Frauen im Alter von 15 bis 44 Jahren ^{4,5}	je 1.000 der Bevölkerung ⁴	je 1.000 Frauen im Alter von 15 bis 44 Jahren ^{4,5}
Lebendgeborene¹	178	10,6	60,8	9,5	55,1	9,8	53,6
Gestorbene²	218	13,0		13,8		12,8	
Geburten- (+)/Sterbefallüberschuss (-)³	- 40	- 2,4		- 4,4		- 3,0	

1) Lebendgeborene von Müttern mit Hauptwohnung in Essen; vorläufige Zahlen

2) Gestorbene mit Hauptwohnung in Essen; vorläufige Zahlen

3) Bevölkerung am Ort der Hauptwohnung; vorläufige Zahlen

4) Bevölkerung am Ort der Hauptwohnung am 31.12.

5) allgemeine Fruchtbarkeitsziffer

Quellen: Geburten-, Sterbefall- und Einwohnerdatei

E Wanderungsbewegungen

Jahr 2020	45 Freisenbruch		Stadtbezirk VII	Stadt Essen
	Anzahl	je 1.000 der Bevölkerung ³	je 1.000 der Bevölkerung ³	je 1.000 der Bevölkerung ³
Wanderungen über die Stadtgrenze				
Zuzüge ¹	433	25,9	37,5	49,1
Fortzüge ¹	506	30,2	36,7	46,1
Wanderungsgewinne (+)/-verluste (-)¹	- 73	- 4,4	+ 0,8	+ 3,0
Wanderungsgewinne (+)/-verluste (-) durch Umzüge²	+ 64	+ 3,8	- 1,0	-
Wanderungsgewinne (+)/-verluste (-) insgesamt	- 9	- 0,5	- 0,2	+ 3,0

1) von Personen, die vor oder nach der Wanderung zur Bevölkerung am Ort der Hauptwohnung zählen

2) Umzüge von Personen, die zur Bevölkerung am Ort der Hauptwohnung zählen, d.h. Ummeldungen eines Hauptwohnsitzes innerhalb der Stadt Essen.

3) Bevölkerung am Ort der Hauptwohnung am 31.12.

Quellen: Wanderungsdatei; Einwohnerdatei

F Gebäude, Wohnungen, Wohnraumversorgung

Stichtag 31.12.2020 ¹	45 Freisenbruch			Stadtbezirk VII		Stadt Essen	
	Anzahl	Prozent	Prozent	Prozent	Prozent	Prozent	Prozent
Gebäude mit Wohnraum	1.945	100		100		100	
darunter ...							
reine Wohngebäude²	1.908	98,1	100	96,5	100	96,7	100
darunter mit ...							
1 oder 2 Wohnungen	993	51,1	52,0	54,0	56,0	52,4	54,2
darunter erbaut ...							
in den letzten fünf Jahren vor 1949	6	0,3		1,4		1,2	
	399	20,5		33,2		31,7	
darin ...							
Wohnungen³	8.327	100	4,3	100	3,5	100	3,5
darunter ...							
vom Eigentümer selbst genutzt	1.562	18,8		22,7		22,2	
	qm	qm je Wohnung	qm je Person⁴	qm je Wohnung	qm je Person⁴	qm je Wohnung	qm je Person⁴
Wohnfläche³	624.241	75,0	37,2	76,0	38,9	76,9	41,8

1) vorläufige Zahlen

2) Gebäude, die mindestens mit 50 % der Gesamtnutzfläche Wohnzwecken dienen; über Veränderungen der Gebäudeart durch Abbrüche von Gebäudeteilen liegen keine Informationen vor.

3) in reinen Wohngebäuden und sonstigen Gebäuden mit Wohnraum

4) wohnberechtigte Bevölkerung am 31.12.2020

Quellen: Fortschreibung der Daten der Gebäude- und Wohnungszählung vom 09.05.2011 anhand der Angaben des Amtes für Stadtplanung und Bauordnung über die Bautätigkeit, Einwohnerdatei, Finanzbuchhaltung und Stadtsteueramt, Abteilung Grundbesitzabgaben

G Kraftfahrzeuge

Stichtag 31.12.2020 ¹	45 Freisenbruch			Stadtbezirk VII		Stadt Essen ⁴	
	Anzahl	Prozent	je 1.000 der voll-jährigen Bevölkerung ³	Prozent	je 1.000 der voll-jährigen Bevölkerung ³	Prozent	je 1.000 der voll-jährigen Bevölkerung ³
Personenkraftwagen² mit Fahrberechtigung	7.097	100	527	100	567	100	587
darunter zugelassen auf ... natürliche Personen	6.949	97,9	516	88,1	500	86,7	509

1) Der Stichtag wurde anders als bei sonstigen Veröffentlichungen (dort 30.09.) mit dem Ziel gewählt, Daten für alle Merkmale zu einem einheitlichen Stichtag auszuweisen. Saisonbedingt kann die Zahl der PKW etwas geringer sein, da in den Wintermonaten z.B. Cabriolets abgemeldet werden.

2) ohne Behördenfahrzeuge und auswärtige Halter/-innen

3) Bevölkerung am Ort der Hauptwohnung im Alter von 18 oder mehr Jahren

4) einschließlich räumlich nicht eindeutig zuzuordnende Fälle

Quellen: Kraftfahrzeugdatei und Einwohnerdatei

H Erwerbsfähige Bevölkerung, Sozialversicherungspflichtig Beschäftigte am Wohnort¹ und Arbeitslose

Stichtag 31.12.2020	45 Freisenbruch			Stadtbezirk VII		Stadt Essen ⁵	
	Anzahl	Prozent	in Prozent der jeweiligen erwerbsfähigen Bevölkerung	Prozent	in Prozent der jeweiligen erwerbsfähigen Bevölkerung	Prozent	in Prozent der jeweiligen erwerbsfähigen Bevölkerung
Bevölkerung am Ort der Hauptwohnung im erwerbsfähigen Alter von 18 bis 64 Jahren	9.710	100	100	100	100	100	100
davon ...							
Männer	4.690	48,3	100	50,6	100	50,5	100
Frauen	5.020	51,7	100	49,4	100	49,5	100
darunter im Alter von ... Jahren							
18 bis 24	1.204	12,4	100	12,4	100	12,1	100
55 bis 64	2.381	24,5	100	24,4	100	22,8	100
davon ...							
Deutsche (einschließlich Doppelstaater/-innen)	8.001	82,4	100	79,7	100	79,4	100
Nichtdeutsche	1.709	17,6	100	20,3	100	20,6	100
Sozialversicherungspflichtig Beschäftigte am Wohnort¹	5.558	100	57,2	100	56,1	100	57,3
davon ...							
Männer	2.931	52,7	62,5	54,3	60,3	53,5	60,7
Frauen	2.627	47,3	52,3	45,7	51,9	46,5	53,9
darunter ...							
Deutsche	5.026	90,4	62,8	88,1	62,1	86,8	62,7
Nichtdeutsche	524	9,4	30,7	11,7	32,4	13,0	36,3
Arbeitslose²	1.094	100	11,3	100	11,3	100	9,1
darunter ...							
ohne abgeschlossene Berufsausbildung ³	782	71,5	8,1	71,1	8,0	68,4	6,2
davon ...							
Männer	553	50,5	11,8	53,8	12,0	55,1	9,9
Frauen	541	49,5	10,8	46,2	10,6	44,9	8,2
darunter im Alter von ... Jahren							
unter 25	102	9,3	8,5	8,7	7,9	9,0	6,7
55 oder mehr	161	14,7	6,8	14,4	6,7	15,4	6,1
darunter ...							
Deutsche	687	62,8	8,6	62,3	8,8	62,4	7,1
Nichtdeutsche ⁴	407	37,2	23,8	37,4	20,8	37,2	16,4

1) Wohnort Essen, Arbeitsort Essen oder außerhalb

2) Arbeitslose sind Personen bis zur Vollendung des 65. Lebensjahres, die in der Bundesrepublik Deutschland wohnen, die nicht oder nur kurzzeitig in einem Beschäftigungsverhältnis stehen, eine versicherungspflichtige, mindestens 15 Stunden wöchentlich umfassende Beschäftigung suchen, die eine angestrebte Arbeitnehmertätigkeit ausüben können und dürfen und für eine Arbeitsaufnahme als Arbeitnehmer sofort zur Verfügung stehen. Sie müssen sich persönlich bei ihrer zuständigen Arbeitsagentur gemeldet haben. Teilnehmer an Maßnahmen der aktiven Arbeitsmarktpolitik gelten nicht als arbeitslos.

3) einschließlich ohne Angabe zur Berufsausbildung

4) Nichtdeutsche müssen die allgemeinen Kriterien für Arbeitslosigkeit erfüllen und eine Arbeitnehmertätigkeit in der Bundesrepublik ausüben dürfen.

5) einschließlich räumlich nicht eindeutig zuzuordnende Fälle

Quellen: Bundesagentur für Arbeit; erster veröffentlichter Stand, spätere Revisionen werden nicht berücksichtigt; Einwohnerdatei

I Existenzsichernde Leistungen

Stichtag 31.12.2020	45 Freisenbruch			Stadtbezirk VII		Stadt Essen ²	
	Anzahl	Prozent	Prozent an Bevölkerung ³	Prozent	Prozent an Bevölkerung ³	Prozent	Prozent an Bevölkerung ³
Personen mit Bezug existenzsichernder Leistungen außerhalb von Einrichtungen¹ darunter mit Leistungen gemäß ...	3.781	100	22,6	100	21,6	100	17,4
SGB II ⁴ : Grundsicherung für Arbeitsuchende	3.351	88,6	20,0	87,1	18,8	85,4	14,8
SGB XII, Kapitel 4: Grundsicherung im Alter	262	6,9	1,6	6,6	1,4	6,9	1,2
SGB XII, Kapitel 4: Grundsicherung bei dauerhafter Erwerbsminderung	89	2,4	0,5	3,4	0,7	4,2	0,7
Asylbewerberleistungsgesetz	62	1,6	0,4	2,1	0,5	2,6	0,4
davon im Alter von ... Jahren	Anzahl	Prozent	Prozent an Gleichaltrigen	Prozent	Prozent an Gleichaltrigen	Prozent	Prozent an Gleichaltrigen
unter 18	1.426	37,7	43,6	33,4	40,2	30,9	32,8
18 bis 64	2.069	54,7	21,3	59,3	21,3	61,4	17,2
65 oder mehr	286	7,6	7,6	7,3	7,1	7,7	6,2

1) einschließlich Sozialgesetzbuch (SGB) XII, Kapitel 3: laufende Hilfe zum Lebensunterhalt 2) einschließlich räumlich nicht zuzuordnender Personen
 3) Bevölkerung am Ort der Hauptwohnung 4) einschl. Personen ohne Leistungsbezug in Bedarfsgemeinschaften mit SGB II Bezug
 Quellen: Leistungsempfänger- und Einwohnerdatei sowie Daten der Bundesagentur für Arbeit

J Kinderbetreuung

Kindergartenjahr 2020/2021	45 Freisenbruch		Stadtbezirk VII	Stadt Essen
	Anzahl	Versorgungsquote ³	Versorgungsquote ³	Versorgungsquote ³
Kinder in den Kindergartenjahrgängen ¹ unter 3 Jahren	574			
3 Jahre bis zur Schulpflicht	629			
Betreuungsplätze² für Kinder im Alter von ... unter 3 Jahren	126	22,0	29,7	36,0
3 Jahren bis zur Schulpflicht	485	77,1	80,5	92,0

1) Bevölkerung am Ort der Hauptwohnung zum Stichtag 30.09 in den Kindergartenjahrgängen: unter 3 Jahre = geboren 01.10.2017 bis 30.09.2020; 3 Jahre bis zur Schulpflicht = geboren 01.10.2014 bis 30.09.2017 plus 2 Geburtsmonate vom 01.10.2017 bis 30.11.2017
 2) Ausgewiesen sind nur geförderte Plätze: geplante und beim Land NRW gemeldete Plätze in Kindertageseinrichtungen, von den Kindertagespflege-Fachverbänden vorgehaltene Plätze bei Tagesmüttern oder -vätern, die durch Pflegeerlaubnis nach § 43 SGB VII zur Betreuung von bis zu fünf Kindern befugt sind. Stichtag 01.03.2020
 3) Betreuungsplätze / Kinder in den entsprechenden Kinderjahrgängen *100
 Quellen: Stadt Essen, Jugendamt (Hrsg.): Kinderbetreuungsangebote in Essen im Kita-Jahr 2020 - 2021, Daten zur Versorgung in den Bezirken und Stadtteilen; Einwohnerdatei

K Übergänger/-innen von Grundschulen zu weiterführenden Schulen

Schuljahr 2020/2021	45 Freisenbruch		Stadtbezirk VII	Stadt Essen
	Anzahl	Prozent	Prozent	Prozent
Übergänger/-innen von Grundschulen¹ darunter ...	171	100	100	100
zu Gymnasien	64	37,4	33,6	45,4
zu Gesamtschulen/zur Sekundarschule	51	29,8	27,4	25,7

1) nur Übergänger/-innen mit Hauptwohnsitz in Essen
 Quelle: Fachbereich Schule

L Gesundheit von Schulanfänger/-innen

2020	45 Freisenbruch		Stadtbezirk VII	Stadt Essen ³
	Anzahl	Prozent	Prozent	Prozent
Schulanfänger/-innen¹ und zwar ...	199	100	100	100
ohne Gesundheitsstörungen in den schulelevanten Entwicklungsbereichen ²	86	43,2	52,7	57,6
ohne Gewichtsprobleme	143	71,9	75,2	78,1

1) Schulanfänger/-innen und zurückgestellte Schulanfänger/-innen, die erneut zur Einschulungsuntersuchung kamen
 2) der Körperkoordination, der Visuomotorik und der Sprache 3) einschließlich der räumlich nicht zuzuordnenden Schulanfänger/-innen
 Quelle: Schuleingangsuntersuchung

M Kommunalwahlen

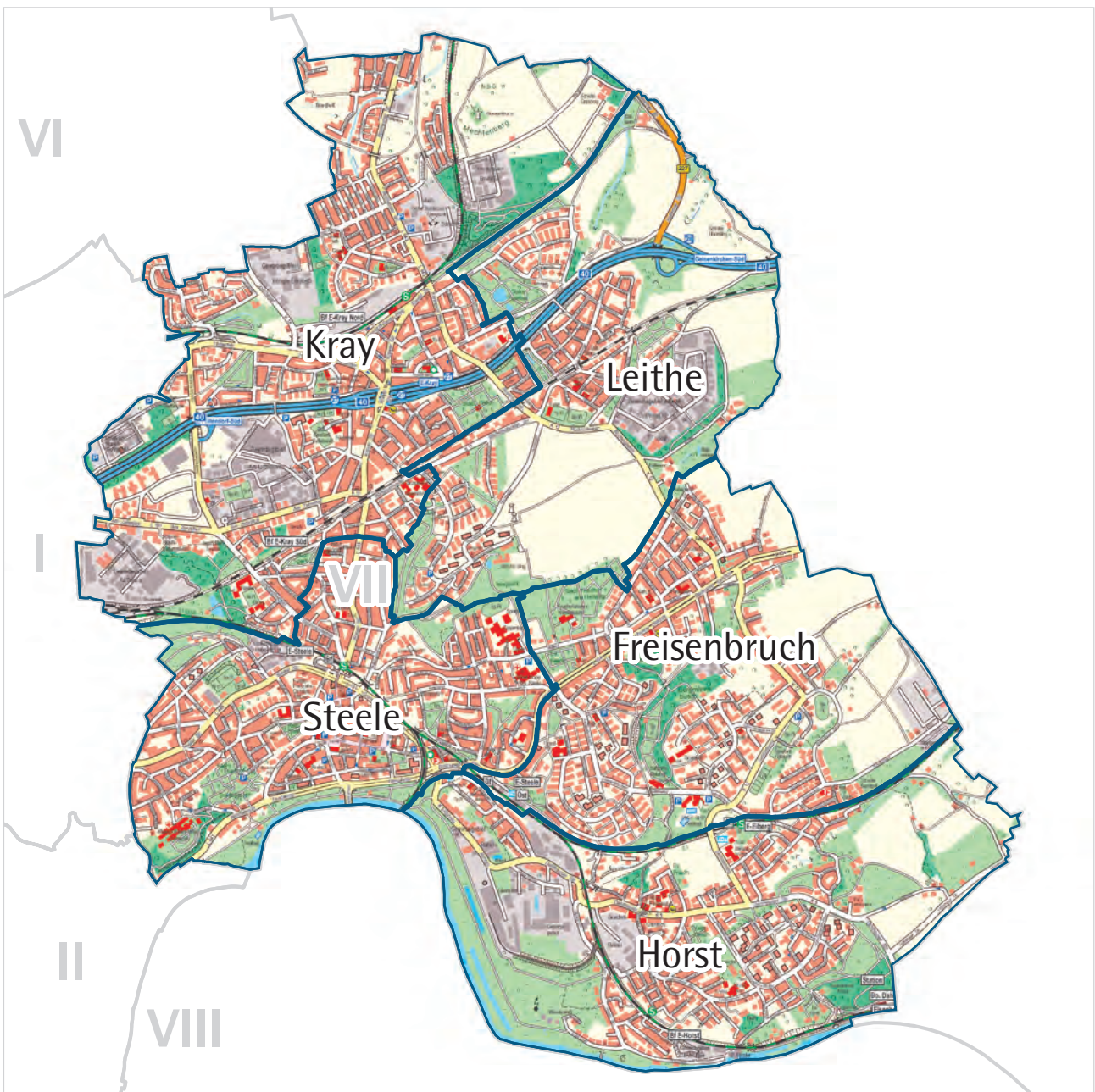
13.09.2020	45 Freisenbruch		Stadtbezirk VII	Stadt Essen
	Anzahl	Prozent	Prozent	Prozent
Wahlberechtigte davon ... bei der Wahl zum Rat der Stadt	12.415	100	100	100
Nichtwähler/-innen	7.215	58,1	56,0	51,9
Wähler/-innen darunter ...	5.200	41,9	44,0	48,1
gültige Stimmen davon ...	5.135	100	100	100
SPD	1.541	30,0	28,1	24,3
CDU	1.568	30,5	32,5	34,4
GRÜNE	645	12,6	14,0	18,6
DIE LINKE	156	3,0	3,4	3,9
EBB-FW	339	6,6	3,5	2,9
AfD	480	9,3	9,9	7,5
FDP	135	2,6	3,0	3,0
Sonstige ¹	271	5,3	5,6	5,3

1) Stimmenanteile in der Stadt unter 3 %
 Quelle: Amt für Statistik, Stadtforschung und Wahlen



Stadtbezirk VII

- Steele / Kray -



A Fläche und Bevölkerungsdichte

Stichtag 31.12.2020	Stadtbezirk VII		
	Quadratmeter	Prozent	Bevölkerung ² je 10.000 qm = Hektar
Fläche insgesamt	20.888.278	100	34,1
darunter ...			
bebaute Fläche	8.935.815	42,8	79,7
Erholungs- und Freiflächen ¹	3.890.075	18,6	183,0

1) Parks und Grünanlagen, Spiel- und Sportplätze, Wald- und Wasserflächen

2) Bevölkerung am Ort der Hauptwohnung

Quellen: Amtliches Liegenschaftskatasterinformationssystem, Einwohnerdatei

B Bevölkerung

Stichtag 31.12.2020	Stadtbezirk VII		
	Anzahl	Prozent	Prozent
wohnberechtigte Bevölkerung	71.627		100
davon ...			
Bevölkerung nur mit Nebenwohnsitz	422		0,6
Bevölkerung am Ort der Hauptwohnung	71.205	100	99,4
darunter ¹ ...			
männlich	34.908	49,0	
weiblich	36.297	51,0	100
darunter ...			
im gebärfähigen Alter von 15 bis 44 Jahren	12.275	17,2	33,8
davon im Alter von ... Jahren			
unter 18	12.779	17,9	100
davon im Alter von ... Jahren			
unter 6	4.496	6,3	35,2
6 bis 17	8.283	11,6	64,8
18 bis 64	42.787	60,1	
65 oder mehr	15.639	22,0	100
darunter im Alter von ... Jahren			
80 oder mehr	5.396	7,6	34,5
darunter 18-Jährige oder Ältere	58.426		100
mit einer Wohndauer² in Essen von ...			
unter 5 Jahren	8.133		13,9
20 oder mehr Jahren	37.378		64,0
davon ...			
Deutsche ohne weitere Staatsangehörigkeit	50.175	70,5	
Doppelstaater/-innen³ und Nichtdeutsche⁴	21.030	29,5	100
davon ...			
Doppelstaater/-innen ³	8.382	11,8	39,9
Nichtdeutsche ⁴	12.648	17,8	60,1
darunter aus einer der fünf häufigsten Staatsangehörigkeiten in einem der fünf Stadtteile des Stadtbezirks VII, d.h. aus ...			
Irak	1.330	1,9	6,3
Kasachstan	679	1,0	3,2
Marokko	528	0,7	2,5
Polen	3.134	4,4	14,9
Rumänien	507	0,7	2,4
Russische Föderation	1.167	1,6	5,5
Serbien (einschl. Kosovo) und Montenegro ⁵	936	1,3	4,5
Syrien	2.700	3,8	12,8
Türkei	2.881	4,0	13,7

1) Nach § 22 Abs. 3 PStG konnte seit dem 01.11.2013 für Personen mit nicht eindeutig männlichem oder weiblichem Geschlecht der Eintrag "ohne Angabe", seit dem 18.12.2018 kann auch das Kennzeichen "divers" in das Register eingetragen werden. Seit 2018 sind in Essen nur Einzelfälle verzeichnet, die aus Gründen der Geheimhaltung auf die Kategorien männlich und weiblich verteilt werden.

2) Bei Personen, für die kein Einzugs- bzw. Zuzugsdatum (mehr) in der Einwohnerdatei verzeichnet ist, wurde das Geburtsdatum als Einzugsdatum unterstellt.

3) mit deutscher und nichtdeutscher Staatsangehörigkeit

4) ausschließlich nichtdeutsche Staatsangehörigkeit

5) alle Staaten aus der ehemaligen Bundesrepublik Jugoslawien: die Staaten können nicht einzeln ausgewiesen werden, da die zusammengefassten Gebiete noch immer als Staatenschlüssel vorhanden sind. Serbien-Montenegro existierte vom 04.02.2003 bis zum 03.06.2006, splittete sich dann in die unabhängigen Staaten Serbien und Montenegro auf; der Kosovo erklärte am 17.02.2008 seine Unabhängigkeit von Serbien

Quelle: Einwohnerdatei

B Bevölkerung - Fortsetzung

Stichtag 31.12.2020	Stadtbezirk VII		
	Anzahl	Prozent an Gleichaltrigen	Prozent
Bevölkerung am Ort der Hauptwohnung	71.205		
darunter ...			
Doppelstaater/-innen³ und Nichtdeutsche⁴	21.030		100
darunter im Alter von ... Jahren			
unter 18	6.034	47,2	28,7
davon im Alter von ... Jahren			
unter 6	2.255	50,2	10,7
6 bis 17	3.779	45,6	18,0
		Jahre	
Durchschnittsalter insgesamt		44,0	
Deutsche ohne weitere Staatsangehörigkeit		48,5	
Doppelstaater/-innen ³ und Nichtdeutsche ⁴		33,1	
Doppelstaater/-innen ³		32,0	
Nichtdeutsche ⁴		33,8	

- 1) Nach § 22 Abs. 3 PStG konnte seit dem 01.11.2013 für Personen mit nicht eindeutig männlichem oder weiblichem Geschlecht der Eintrag "ohne Angabe", seit dem 18.12.2018 kann auch das Kennzeichen "divers" in das Register eingetragen werden. Seit 2018 sind in Essen nur Einzelfälle verzeichnet, die aus Gründen der Geheimhaltung auf die Kategorien männlich und weiblich verteilt werden.
- 2) Bei Personen, für die kein Einzugs- bzw. Zuzugsdatum (mehr) in der Einwohnerdatei verzeichnet ist, wurde das Geburtsdatum als Einzugsdatum unterstellt.
- 3) mit deutscher und nichtdeutscher Staatsangehörigkeit
- 4) ausschließlich nichtdeutsche Staatsangehörigkeit
- 5) alle Staaten aus der ehemaligen Bundesrepublik Jugoslawien: die Staaten können nicht einzeln ausgewiesen werden, da die zusammengefassten Gebiete noch immer als Staatenschlüssel vorhanden sind. Serbien-Montenegro existierte vom 04.02.2003 bis zum 03.06.2006, splittete sich dann in die unabhängigen Staaten Serbien und Montenegro auf; der Kosovo erklärte am 17.02.2008 seine Unabhängigkeit von Serbien
- Quelle: Einwohnerdatei

C Haushalte

Stichtag 31.12.2020	Stadtbezirk VII		
	Anzahl	Prozent	Prozent
Bevölkerung in Privathaushalten ¹	69.719		
Privathaushalte	35.129	100	
darunter ...			
Einpersonenhaushalte	15.920	45,3	
davon Haushalte ...			
ohne minderjährige Kinder	28.037	79,8	
mit minderjährigen Kindern	7.092	20,2	100
und zwar ...			
Haushalte mit 3 und mehr Kindern	1.269	3,6	17,9
Haushalte Alleinerziehender	1.883	5,4	26,6
		Personen	
durchschnittliche Haushaltsgröße²		2,0	

- 1) Zu der Bevölkerung in Privathaushalten zählt die wohnberechtigte Bevölkerung (ohne Sonderanschriften wie z.B. Wohnheime und Flüchtlingsunterkünfte).
- 2) Einige wenige Personen haben neben dem Hauptwohnsitz auch einen oder mehrere Nebenwohnsitze in Essen. Diese Personen werden in mehr als einem Haushalt als Haushaltsmitglieder berücksichtigt.
- Quelle: Einwohnerdatei und Haushaltgenerierung auf Basis der Einwohnerdatei

D Natürliche Bevölkerungsbewegungen

Jahr 2020	Stadtbezirk VII		
	Anzahl	je 1.000 der Bevölkerung ⁴	je 1.000 Frauen im Alter von 15 bis 44 Jahren ^{4,5}
Lebendgeborene¹	676	9,5	55,1
Gestorbene²	986	13,8	
Geburten- (+)/Sterbefallüberschuss (-)³	- 310	- 4,4	

- 1) Lebendgeborene von Müttern mit Hauptwohnung in Essen; vorläufige Zahlen
- 2) Gestorbene mit Hauptwohnung in Essen; vorläufige Zahlen
- 3) Bevölkerung am Ort der Hauptwohnung; vorläufige Zahlen
- 4) Bevölkerung am Ort der Hauptwohnung am 31.12.
- 5) allgemeine Fruchtbarkeitsziffer
- Quellen: Geburten-, Sterbefall- und Einwohnerdatei

E Wanderungsbewegungen

Jahr 2020	Stadtbezirk VII	
	Anzahl	je 1.000 der Bevölkerung ³
Wanderungen über die Stadtgrenze		
Zuzüge ¹	2.668	37,5
Fortzüge ¹	2.612	36,7
Wanderungsgewinne (+)/-verluste (-)¹	+ 56	0,8
Wanderungsgewinne (+)/-verluste (-) durch Umzüge²	- 73	- 1,0
Wanderungsgewinne (+)/-verluste (-) insgesamt	- 17	- 0,2

- 1) von Personen, die vor oder nach der Wanderung zur Bevölkerung am Ort der Hauptwohnung zählen
- 2) Umzüge von Personen, die zur Bevölkerung am Ort der Hauptwohnung zählen, d.h. Ummeldungen eines Hauptwohnsitzes innerhalb der Stadt Essen.
- 3) Bevölkerung am Ort der Hauptwohnung am 31.12.
- Quellen: Wanderungsdatei; Einwohnerdatei

F Gebäude, Wohnungen, Wohnraumversorgung

Stichtag 31.12.2020 ¹	Stadtbezirk VII		
	Anzahl	Prozent	Prozent
Gebäude mit Wohnraum	10.430	100	
darunter ...			
reine Wohngebäude²	10.066	96,5	100
darunter mit ...			
1 oder 2 Wohnungen	5.633	54,0	56,0
darunter erbaut ...			
in den letzten fünf Jahren	151	1,4	
vor 1949	3.462	33,2	
darin ...			
Wohnungen³	36.655	100	je Gebäude
darunter ...			
vom Eigentümer selbst genutzt	8.337	22,7	3,5
	qm	qm je Wohnung	qm je Person⁴
Wohnfläche⁵	2.787.452	76,0	38,9

1) vorläufige Zahlen
 2) Gebäude, die mindestens mit 50 % der Gesamtnutzfläche Wohnzwecken dienen; über Veränderungen der Gebäudeart durch Abbrüche von Gebäudeteilen liegen keine Informationen vor.
 3) in reinen Wohngebäuden und sonstigen Gebäuden mit Wohnraum
 4) wohnberechtigte Bevölkerung am 31.12.2020
 Quellen: Fortschreibung der Daten der Gebäude- und Wohnungszählung vom 09.05.2011 anhand der Angaben des Amtes für Stadtplanung und Bauordnung über die Bautätigkeit, Einwohnerdatei, Finanzbuchhaltung und Stadtsteueramt, Abteilung Grundbesitzabgaben

G Kraftfahrzeuge

Stichtag 31.12.2020 ¹	Stadtbezirk VII		
	Anzahl	Prozent	je 1.000 der voll-jährigen Bevölkerung ³
Personenkraftwagen² mit Fahrberechtigung	33.124	100	567
darunter zugelassen auf ...			
natürliche Personen	29.188	88,1	500

1) Der Stichtag wurde anders als bei sonstigen Veröffentlichungen (dort 30.09.) mit dem Ziel gewählt, Daten für alle Merkmale zu einem einheitlichen Stichtag auszuweisen. Saisonbedingt kann die Zahl der PKW etwas geringer sein, da in den Wintermonaten z.B. Cabriolets abgemeldet werden.
 2) ohne Behördenfahrzeuge und auswärtige Halter/-innen
 3) Bevölkerung am Ort der Hauptwohnung im Alter von 18 oder mehr Jahren
 Quellen: Kraftfahrzeugdatei und Einwohnerdatei

H Erwerbsfähige Bevölkerung, Sozialversicherungspflichtig Beschäftigte am Wohnort¹ und Arbeitslose

Stichtag 31.12.2020	Stadtbezirk VII		
	Anzahl	Prozent	in Prozent der jeweiligen erwerbsfähigen Bevölkerung
Bevölkerung am Ort der Hauptwohnung im erwerbsfähigen Alter von 18 bis 64 Jahren	42.787	100	100
davon ...			
Männer	21.642	50,6	100
Frauen	21.145	49,4	100
darunter im Alter von ... Jahren			
18 bis 24	5.313	12,4	100
55 bis 64	10.433	24,4	100
davon ...			
Deutsche (einschließlich Doppelstaater/-innen)	34.080	79,7	100
Nichtdeutsche	8.707	20,3	100
Sozialversicherungspflichtig Beschäftigte am Wohnort¹	24.019	100	56,1
davon ...			
Männer	13.048	54,3	60,3
Frauen	10.971	45,7	51,9
darunter ...			
Deutsche	21.170	88,1	62,1
Nichtdeutsche	2.821	11,7	32,4
Arbeitslose²	4.838	100	11,3
darunter ...			
ohne abgeschlossene Berufsausbildung ³	3.439	71,1	8,0
davon ...			
Männer	2.601	53,8	12,0
Frauen	2.237	46,2	10,6
darunter im Alter von ... Jahren			
unter 25	420	8,7	7,9
55 oder mehr	698	14,4	6,7
darunter ...			
Deutsche	3.013	62,3	8,8
Nichtdeutsche ⁴	1.807	37,4	20,8

1) Wohnort Essen, Arbeitsort Essen oder außerhalb
 2) Arbeitslose sind Personen bis zur Vollendung des 65. Lebensjahres, die in der Bundesrepublik Deutschland wohnen, die nicht oder nur kurzzeitig in einem Beschäftigungsverhältnis stehen, eine versicherungspflichtige, mindestens 15 Stunden wöchentlich umfassende Beschäftigung suchen, die eine angestrebte Arbeitnehmertätigkeit ausüben können und dürfen und für eine Arbeitsaufnahme als Arbeitnehmer sofort zur Verfügung stehen. Sie müssen sich persönlich bei ihrer zuständigen Arbeitsagentur gemeldet haben. Teilnehmer an Maßnahmen der aktiven Arbeitsmarktpolitik gelten nicht als arbeitslos.
 3) einschließlich ohne Angabe zur Berufsausbildung
 4) Nichtdeutsche müssen die allgemeinen Kriterien für Arbeitslosigkeit erfüllen und eine Arbeitnehmertätigkeit in der Bundesrepublik ausüben dürfen.
 Quellen: Bundesagentur für Arbeit; erster veröffentlichter Stand, spätere Revisionen werden nicht berücksichtigt; Einwohnerdatei

I Existenzsichernde Leistungen

Stichtag 31.12.2020	Stadtbezirk VII		
	Anzahl	Prozent	Prozent an Bevölkerung ²
Personen mit Bezug existenzsichernder Leistungen außerhalb von Einrichtungen¹	15.365	100	21,6
darunter mit Leistungen gemäß ...			
SGB II ³ : Grundsicherung für Arbeitsuchende	13.384	87,1	18,8
SGB XII, Kapitel 4: Grundsicherung im Alter	1.010	6,6	1,4
SGB XII, Kapitel 4: Grundsicherung bei dauerhafter Erwerbsminderung	524	3,4	0,7
Asylbewerberleistungsgesetz	328	2,1	0,5
	Anzahl	Prozent	Prozent an Gleichaltrigen
davon im Alter von ... Jahren			
unter 18	5.137	33,4	40,2
18 bis 64	9.110	59,3	21,3
65 oder mehr	1.118	7,3	7,1

1) einschließlich Sozialgesetzbuch (SGB) XII, Kapitel 3: laufende Hilfe zum Lebensunterhalt
 2) Bevölkerung am Ort der Hauptwohnung
 3) einschl. Personen ohne Leistungsbezug in Bedarfsgemeinschaften mit SGB II Bezug
 Quellen: Leistungsempfänger- und Einwohnerdatei sowie Daten der Bundesagentur für Arbeit

J Kinderbetreuung

Kindergartenjahr 2020/2021	Stadtbezirk VII	
	Anzahl	Versorgungsquote ³
Kinder in den Kindergartenjahrgängen ¹		
unter 3 Jahren	2.195	
3 Jahre bis zur Schulpflicht	2.415	
Betreuungsplätze² für Kinder im Alter von ...		
unter 3 Jahren	653	29,7
3 Jahren bis zur Schulpflicht	1.943	80,5

1) Bevölkerung am Ort der Hauptwohnung zum Stichtag 30.09 in den Kindergartenjahrgängen: unter 3 Jahre = geboren 01.10.2017 bis 30.09.2020; 3 Jahren bis zur Schulpflicht = geboren 01.10.2014 bis 30.09.2017 plus 2 Geburtsmonate vom 01.10.2017 bis 30.11.2017
 2) Ausgewiesen sind nur geförderte Plätze: geplante und beim Land NRW gemeldete Plätze in Kindertageseinrichtungen, von den Kindertagespflege-Fachverbänden vorgehaltene Plätze bei Tagesmüttern oder -vätern, die durch Pflegeurlaub nach § 43 SGB VII zur Betreuung von bis zu fünf Kindern befugt sind. Stichtag 01.03.2020
 3) Betreuungsplätze / Kinder in den entsprechenden Kinderjahrgängen *100
 Quellen: Stadt Essen, Jugendamt (Hrsg.): Kinderbetreuungsangebote in Essen im Kita-Jahr 2020 - 2021, Daten zur Versorgung in den Bezirken und Stadtteilen; Einwohnerdatei

K Übergänger/-innen von Grundschulen zu weiterführenden Schulen

Schuljahr 2020/2021	Stadtbezirk VII	
	Anzahl	Prozent
Übergänger/-innen von Grundschulen¹	610	100
darunter ...		
zu Gymnasien	205	33,6
zu Gesamtschulen/zur Sekundarschule	167	27,4

1) nur Übergänger/-innen mit Hauptwohnsitz in Essen
 Quelle: Fachbereich Schule

L Gesundheit von Schulanfänger/-innen

2020	Stadtbezirk VII	
	Anzahl	Prozent
Schulanfänger/-innen¹	763	100
und zwar ...		
ohne Gesundheitsstörungen in den schulrelevanten Entwicklungsbereichen ²	402	52,7
ohne Gewichtsprobleme	574	75,2

1) Schulanfänger/-innen und zurückgestellte Schulanfänger/-innen, die erneut zur Einschulungsuntersuchung kamen
 2) der Körperkoordination, der Visuomotorik und der Sprache
 Quelle: Schuleingangsuntersuchung

M Kommunalwahlen

13.09.2020	Stadtbezirk VII		
	Anzahl	Prozent	Sitze
Wahlberechtigte	52.678	100	
davon ... bei der Wahl zum Rat der Stadt			
Nichtwähler/-innen	29.523	56,0	
Wähler/-innen	23.155	44,0	
darunter ...			
gültige Stimmen	22.883	100	
davon ...			
SPD	6.432	28,1	
CDU	7.443	32,5	
GRÜNE	3.197	14,0	
DIE LINKE	783	3,4	
EBB-FW	798	3,5	
AfD	2.255	9,9	
FDP	693	3,0	
Sonstige ¹	1.282	5,6	
davon ... bei den Wahlen zu den neun			
Bezirksvertretungen insgesamt	52.678	100	
Nichtwähler/-innen	29.436	55,9	
Wähler/-innen	23.242	44,1	
darunter ...			
gültige Stimmen	22.962	100	
davon ...			
SPD	6.076	26,5	5
CDU	7.533	32,8	6
GRÜNE	3.362	14,6	3
DIE LINKE	888	3,9	1
EBB-FW	877	3,8	1
AfD	2.315	10,1	2
FDP	669	2,9	1
Sonstige ¹	1.242	5,4	-

1) Stimmenanteile in der Stadt unter 3 %

Quelle: Amt für Statistik, Stadtforschung und Wahlen

Stadt Essen



A Fläche und Bevölkerungsdichte

Stichtag 31.12.2020	Stadt Essen		
	Quadratmeter	Prozent	Bevölkerung ² je 10.000 qm = Hektar
Fläche insgesamt	210.344.201	100	28,1
darunter ...			
bebaute Fläche	78.751.160	37,4	75,1
Erholungs- und Freiflächen ¹	57.628.803	27,4	102,6

1) Parks und Grünanlagen, Spiel- und Sportplätze, Wald- und Wasserflächen

2) Bevölkerung am Ort der Hauptwohnung

Quellen: Amtliches Liegenschaftskatasterinformationssystem, Einwohnerdatei

B Bevölkerung

Stichtag 31.12.2020	Stadt Essen		
	Anzahl	Prozent	Prozent
wohnberechtigte Bevölkerung	595.911		100
davon ...			
Bevölkerung nur mit Nebenwohnsitz	4.879		0,8
Bevölkerung am Ort der Hauptwohnung	591.032	100	99,2
darunter ¹ ...			
männlich	288.914	48,9	
weiblich	302.118	51,1	100
darunter ...			
im gebärfähigen Alter von 15 bis 44 Jahren	107.888	18,3	35,7
davon im Alter von ... Jahren			
unter 18	96.825	16,4	100
davon im Alter von ... Jahren			
unter 6	34.730	5,9	35,9
6 bis 17	62.095	10,5	64,1
18 bis 64	366.791	62,1	
65 oder mehr	127.416	21,6	100
darunter im Alter von ... Jahren			
80 oder mehr	42.924	7,3	33,7
darunter 18-Jährige oder Ältere	494.207		100
mit einer Wohndauer² in Essen von ...			
unter 5 Jahren	81.090		16,4
20 oder mehr Jahren	296.567		60,0
davon ...			
Deutsche ohne weitere Staatsangehörigkeit	425.128	71,9	
Doppelstaater/-innen³ und Nichtdeutsche⁴	165.904	28,1	100
davon ...			
Doppelstaater/-innen ³	63.122	10,7	38,0
Nichtdeutsche ⁴	102.782	17,4	62,0
darunter mit einer der fünf häufigsten Staatsangehörigkeiten in einem der 50 Stadtteile, d.h. aus ...			
Afghanistan	5.594	0,9	3,4
Bosnien und Herzegowina	1.654	0,3	1,0
Bulgarien	3.016	0,5	1,8
China	2.873	0,5	1,7
Frankreich	1.022	0,2	0,6
Griechenland	4.265	0,7	2,6
Indien	1.823	0,3	1,1
Irak	8.183	1,4	4,9
Iran	3.946	0,7	2,4
Italien	4.439	0,8	2,7
Kasachstan	2.628	0,4	1,6
Kroatien	3.507	0,6	2,1
Libanon	5.703	1,0	3,4
Marokko	4.692	0,8	2,8
Polen	20.794	3,5	12,5
Rumänien	5.453	0,9	3,3
Russische Föderation	5.140	0,9	3,1
Serbien (einschl. Kosovo) und Montenegro ⁵	6.471	1,1	3,9
Spanien	2.770	0,5	1,7
Syrien	15.011	2,5	9,0
Türkei	23.877	4,0	14,4
Ukraine	1.690	0,3	1,0

1) Nach § 22 Abs. 3 PStG konnte seit dem 01.11.2013 für Personen mit nicht eindeutig männlichem oder weiblichem Geschlecht der Eintrag "ohne Angabe", seit dem 18.12.2018 kann auch das Kennzeichen "divers" in das Register eingetragen werden. Seit 2018 sind in Essen nur Einzelfälle verzeichnet, die aus Gründen der Geheimhaltung auf die Kategorien männlich und weiblich verteilt werden.

2) Bei Personen, für die kein Einzugs- bzw. Zuzugsdatum (mehr) in der Einwohnerdatei verzeichnet ist, wurde das Geburtsdatum als Einzugsdatum unterstellt.

3) mit deutscher und nichtdeutscher Staatsangehörigkeit

4) ausschließlich nichtdeutsche Staatsangehörigkeit

5) alle Staaten aus der ehemaligen Bundesrepublik Jugoslawien: die Staaten können nicht einzeln ausgewiesen werden, da die zusammengefassten Gebiete noch immer als Staatenschlüssel vorhanden sind. Serbien-Montenegro existierte vom 04.02.2003 bis zum 03.06.2006, splittete sich dann in die unabhängigen Staaten Serbien und Montenegro auf; der Kosovo erklärte am 17.02.2008 seine Unabhängigkeit von Serbien

Quelle: Einwohnerdatei

B Bevölkerung - Fortsetzung

Stichtag 31.12.2020	Stadt Essen		
	Anzahl	Prozent an Gleichaltrigen	Prozent
Bevölkerung am Ort der Hauptwohnung	591.032		
darunter ...			
Doppelstaater/-innen³ und Nichtdeutsche⁴	165.904		100
darunter im Alter von ... Jahren			
unter 18	42.987	44,4	25,9
davon im Alter von ... Jahren			
unter 6	16.228	46,7	9,8
6 bis 17	26.759	43,1	16,1
	Jahre		
Durchschnittsalter insgesamt		44,1	
Deutsche ohne weitere Staatsangehörigkeit		48,3	
Doppelstaater/-innen ³ und Nichtdeutsche ⁴		33,3	
Doppelstaater/-innen ³		29,7	
Nichtdeutsche ⁴		35,6	

- 1) Nach § 22 Abs. 3 PStG konnte seit dem 01.11.2013 für Personen mit nicht eindeutig männlichem oder weiblichem Geschlecht der Eintrag "ohne Angabe", seit dem 18.12.2018 kann auch das Kennzeichen "divers" in das Register eingetragen werden. Seit 2018 sind in Essen nur Einzelfälle verzeichnet, die aus Gründen der Geheimhaltung auf die Kategorien männlich und weiblich verteilt werden.
- 2) Bei Personen, für die kein Einzugs- bzw. Zuzugsdatum (mehr) in der Einwohnerdatei verzeichnet ist, wurde das Geburtsdatum als Einzugsdatum unterstellt.
- 3) mit deutscher und nichtdeutscher Staatsangehörigkeit
- 4) ausschließlich nichtdeutsche Staatsangehörigkeit
- 5) alle Staaten aus der ehemaligen Bundesrepublik Jugoslawien: die Staaten können nicht einzeln ausgewiesen werden, da die zusammengefassten Gebiete noch immer als Staatenschlüssel vorhanden sind. Serbien-Montenegro existierte vom 04.02.2003 bis zum 03.06.2006, splittete sich dann in die unabhängigen Staaten Serbien und Montenegro auf; der Kosovo erklärte am 17.02.2008 seine Unabhängigkeit von Serbien

Quelle: Einwohnerdatei und Haushallegenerierung auf Basis der Einwohnerdatei

C Haushalte

Stichtag 31.12.2020	Stadt Essen		
	Anzahl	Prozent	Prozent
Bevölkerung in Privathaushalten¹	582.991		
Privathaushalte	310.061	100	
darunter ...			
Einpersonenhaushalte	154.870	49,9	
davon Haushalte ...			
ohne minderjährige Kinder	254.294	82,0	
mit minderjährigen Kindern	55.767	18,0	100
und zwar ...			
Haushalte mit 3 oder mehr Kindern	8.689	2,8	15,6
Haushalte Alleinerziehender	13.803	4,5	24,8
	Personen		
durchschnittliche Haushaltsgröße²		1,9	

- 1) Zu der Bevölkerung in Privathaushalten zählt die wohnberechtigte Bevölkerung (ohne Sonderanschriften wie z.B. Wohnheime und Flüchtlingsunterkünfte).
- 2) Einige wenige Personen haben neben dem Hauptwohnsitz auch einen oder mehrere Nebenwohnsitze in Essen. Diese Personen werden in mehr als einem Haushalt als Haushaltsmitglieder berücksichtigt.

Quelle: Einwohnerdatei

D Natürliche Bevölkerungsbewegungen

Jahr 2020	Stadt Essen		
	Anzahl	je 1.000 der Bevölkerung ⁴	je 1.000 Frauen im Alter von 15 bis 44 Jahren ^{4,5}
Lebendgeborene¹	5.787	9,8	53,6
Gestorbene²	7.538	12,8	
Geburten- (+)/Sterbefallüberschuss (-)³	- 1.751	- 3,0	

- 1) Lebendgeborene von Müttern mit Hauptwohnung in Essen; vorläufige Zahlen
- 2) Gestorbene mit Hauptwohnung in Essen; vorläufige Zahlen
- 3) Bevölkerung am Ort der Hauptwohnung; vorläufige Zahlen
- 4) Bevölkerung am Ort der Hauptwohnung am 31.12.

5) allgemeine Fruchtbarkeitsziffer

Quellen: Geburten-, Sterbefall- und Einwohnerdatei

E Wanderungsbewegungen

Jahr 2020	Stadt Essen	
	Anzahl	je 1.000 der Bevölkerung ³
Wanderungen über die Stadtgrenze		
Zuzüge ¹	29.033	49,1
Fortzüge ¹	27.273	46,1
Wanderungsgewinne (+)/-verluste (-)¹	+ 1.760	3,0
Wanderungsgewinne (+)/-verluste (-) durch Umzüge²	-	-
Wanderungsgewinne (+)/-verluste (-) insgesamt	+ 1.760	3,0

- 1) von Personen, die vor oder nach der Wanderung zur Bevölkerung am Ort der Hauptwohnung zählen
- 2) Umzüge von Personen, die zur Bevölkerung am Ort der Hauptwohnung zählen, d.h. Ummeldungen eines Hauptwohnsitzes innerhalb der Stadt Essen.
- 3) Bevölkerung am Ort der Hauptwohnung am 31.12.

Quellen: Wanderungsdatei; Einwohnerdatei

F Gebäude, Wohnungen, Wohnraumversorgung

Stichtag 31.12.2020 ¹	Stadt Essen		
	Anzahl	Prozent	Prozent
Gebäude mit Wohnraum	91.203	100	
darunter ...			
reine Wohngebäude²	88.203	96,7	100
darunter mit ...			
1 oder 2 Wohnungen	47.782	52,4	54,2
darunter erbaut ...			
in den letzten fünf Jahren	1.140	1,2	
vor 1949	28.867	31,7	
darin ...			
Wohnungen³	323.510	100	je Gebäude
darunter ...			3,5
vom Eigentümer selbst genutzt	71.852	22,2	
	qm	qm je Wohnung	qm je Person⁴
Wohnfläche³	24.887.886	76,9	41,8

1) vorläufige Zahlen
 2) Gebäude, die mindestens mit 50 % der Gesamtnutzfläche Wohnzwecken dienen; über Veränderungen der Gebäudeart durch Abbrüche von Gebäudeteilen liegen keine Informationen vor.
 3) in reinen Wohngebäuden und sonstigen Gebäuden mit Wohnraum
 4) wohnberechtigte Bevölkerung am 31.12.2020
 Quellen: Fortschreibung der Daten der Gebäude- und Wohnungszählung vom 09.05.2011 anhand der Angaben des Amtes für Stadtplanung und Bauordnung über die Bautätigkeit, Einwohnerdatei, Finanzbuchhaltung und Stadtsteueramt, Abteilung Grundbesitzabgaben

G Kraftfahrzeuge

Stichtag 31.12.2020 ¹	Stadt Essen ³		
	Anzahl	Prozent	je 1.000 der voll-jährigen Bevölkerung ⁴
Personenkraftwagen² mit Fahrberechtigung	290.154	100	587
darunter zugelassen auf ...			
natürliche Personen	251.521	86,7	509

1) Der Stichtag wurde anders als bei sonstigen Veröffentlichungen (dort 30.09.) mit dem Ziel gewählt, Daten für alle Merkmale zu einem einheitlichen Stichtag auszuweisen. Saisonbedingt kann die Zahl der PKW etwas geringer sein, da in den Wintermonaten z.B. Cabriolets abgemeldet werden.
 2) ohne Behördenfahrzeuge und auswärtige Halter/-innen
 3) einschließlich räumlich nicht eindeutig zuzuordnende Fälle
 4) Bevölkerung am Ort der Hauptwohnung im Alter von 18 oder mehr Jahren
 Quellen: Kraftfahrzeugdatei und Einwohnerdatei

H Erwerbsfähige Bevölkerung, Sozialversicherungspflichtig Beschäftigte am Wohnort¹ und Arbeitslose

Stichtag 31.12.2020	Stadt Essen ⁵		
	Anzahl	Prozent	in Prozent der jeweiligen erwerbsfähigen Bevölkerung
Bevölkerung am Ort der Hauptwohnung im erwerbsfähigen Alter von 18 bis 64 Jahren	366.791	100	100
davon ...			
Männer	185.244	50,5	100
Frauen	181.547	49,5	100
darunter im Alter von ... Jahren			
18 bis 24	44.370	12,1	100
55 bis 64	83.713	22,8	100
davon ...			
Deutsche (einschließlich Doppelstaater/-innen)	291.260	79,4	100
Nichtdeutsche	75.531	20,6	100
Sozialversicherungspflichtig Beschäftigte am Wohnort¹	210.214	100	57,3
davon ...			
Männer	112.399	53,5	60,7
Frauen	97.815	46,5	53,9
darunter ...			
Deutsche	182.570	86,8	62,7
Nichtdeutsche	27.407	13,0	36,3
Arbeitslose²	33.253	100	9,1
darunter ...			
ohne abgeschlossene Berufsausbildung ³	22.759	68,4	6,2
davon ...			
Männer	18.335	55,1	9,9
Frauen	14.918	44,9	8,2
darunter im Alter von ... Jahren			
unter 25	2.981	9,0	6,7
55 oder mehr	5.115	15,4	6,1
darunter ...			
Deutsche	20.736	62,4	7,1
Nichtdeutsche ⁴	12.371	37,2	16,4

1) Wohnort Essen, Arbeitsort Essen oder außerhalb
 2) Arbeitslose sind Personen bis zur Vollendung des 65. Lebensjahres, die in der Bundesrepublik Deutschland wohnen, die nicht oder nur kurzzeitig in einem Beschäftigungsverhältnis stehen, eine versicherungspflichtige, mindestens 15 Stunden wöchentlich umfassende Beschäftigung suchen, die eine angestrebte Arbeitnehmertätigkeit ausüben können und dürfen und für eine Arbeitsaufnahme als Arbeitnehmer sofort zur Verfügung stehen. Sie müssen sich persönlich bei ihrer zuständigen Arbeitsagentur gemeldet haben. Teilnehmer an Maßnahmen der aktiven Arbeitsmarktpolitik gelten nicht als arbeitslos.
 3) einschließlich ohne Angabe zur Berufsausbildung
 4) Nichtdeutsche müssen die allgemeinen Kriterien für Arbeitslosigkeit erfüllen und eine Arbeitnehmertätigkeit in der Bundesrepublik ausüben dürfen.
 5) einschließlich räumlich nicht eindeutig zuzuordnende Fälle
 Quellen: Bundesagentur für Arbeit; erster veröffentlichter Stand, spätere Revisionen werden nicht berücksichtigt; Einwohnerdatei

I Existenzsichernde Leistungen

Stichtag 31.12.2020	Stadt Essen ²		
	Anzahl	Prozent	Prozent an Bevölkerung ³
Personen mit Bezug existenzsichernder Leistungen außerhalb von Einrichtungen¹	102.780	100	17,4
darunter mit Leistungen gemäß ...			
SGB II ⁴ : Grundsicherung für Arbeitsuchende	87.737	85,4	14,8
SGB XII, Kapitel 4: Grundsicherung im Alter	7.060	6,9	1,2
SGB XII, Kapitel 4: Grundsicherung bei dauerhafter Erwerbsminderung	4.313	4,2	0,7
Asylbewerberleistungsgesetz	2.655	2,6	0,4
	Anzahl	Prozent	Prozent an Gleichaltrigen
davon im Alter von ... Jahren			
unter 18	31.735	30,9	32,8
18 bis 64	63.109	61,4	17,2
65 oder mehr	7.936	7,7	6,2

1) einschließlich Sozialgesetzbuch (SGB) XII, Kapitel 3: laufende Hilfe zum Lebensunterhalt

2) einschließlich räumlich nicht zuzuordnender Personen

3) Bevölkerung am Ort der Hauptwohnung

4) einschl. Personen ohne Leistungsbezug in Bedarfsgemeinschaften mit SGB II Bezug

Quellen: Leistungsempfänger- und Einwohnerdatei sowie Daten der Bundesagentur für Arbeit

J Kinderbetreuung

Kindergartenjahr 2020/2021	Stadt Essen	
	Anzahl	Versorgungsquote ³
Kinder in den Kindergartenjahrgängen ¹		
unter 3 Jahren	17.283	
3 Jahre bis zur Schulpflicht	18.355	
Betreuungsplätze² für Kinder im Alter von ...		
unter 3 Jahren	6.223	36,0
3 Jahren bis zur Schulpflicht	16.880	92,0

1) Bevölkerung am Ort der Hauptwohnung zum Stichtag 30.09 in den Kindergartenjahrgängen: unter 3 Jahre = geboren 01.10.2017 bis 30.09.2020;

 3 Jahren bis zur Schulpflicht = geboren 01.10.2014 bis 30.09.2017 plus 2 Geburtsmonate vom 01.10.2017 bis 30.11.2017

2) Ausgewiesen sind nur geförderte Plätze: geplante und beim Land NRW gemeldete Plätze in Kindertageseinrichtungen, von den Kindertagespflege-Fachverbänden vorgehaltene Plätze bei Tagesmüttern oder -vätern, die durch Pflegeerlaubnis nach § 43 SGB VII zur Betreuung von bis zu fünf Kindern befugt sind. Stichtag 01.03.2020

3) Betreuungsplätze / Kinder in den entsprechenden Kinderjahrgängen *100

Quellen: Stadt Essen, Jugendamt (Hrsg.): Kinderbetreuungsangebote in Essen im Kita-Jahr 2020 - 2021, Daten zur Versorgung in den Bezirken und Stadtteilen; Einwohnerdatei

K Übergänger/-innen von Grundschulen zu weiterführenden Schulen

Schuljahr 2020/2021	Stadt Essen	
	Anzahl	Prozent
Übergänger/-innen von Grundschulen¹	4.463	100
darunter ...		
zu Gymnasien	2.025	45,4
zu Gesamtschulen/zur Sekundarschule	1.146	25,7

1) nur Übergänger/-innen mit Hauptwohnsitz in Essen

Quelle: Fachbereich Schule

L Gesundheit von Schulanfänger/-innen

2020	Stadt Essen ³	
	Anzahl	Prozent
Schulanfänger/-innen¹	5.569	100
und zwar ...		
ohne Gesundheitsstörungen in den schulrelevanten Entwicklungsbereichen ²	3.210	57,6
ohne Gewichtsprobleme	4.350	78,1

1) Schulanfänger/-innen und zurückgestellte Schulanfänger/-innen, die erneut zur Einschulungsuntersuchung kamen

2) der Körperkoordination, der Visuomotorik und der Sprache

3) einschließlich der räumlich nicht zuzuordnenden Schulanfänger/-innen

Quelle: Schuleingangsuntersuchung

M Kommunalwahlen

13.09.2020	Stadt Essen		
	Anzahl	Prozent	Sitze ²
Wahlberechtigte	446.384	100	
davon ... bei der Wahl zum Rat der Stadt			
Nichtwähler/-innen	231.545	51,9	
Wähler/-innen	214.839	48,1	
darunter ...			
gültige Stimmen	212.512	100	
davon ...			
SPD	51.550	24,3	21
CDU	73.206	34,4	30
GRÜNE	39.569	18,6	16
DIE LINKE	8.309	3,9	3
EBB-FW	6.209	2,9	3
AfD	15.849	7,5	6
FDP	6.476	3,0	3
Sonstige ¹	11.344	5,3	4
davon ... bei den Wahlen zu den neun			
Bezirksvertretungen insgesamt	446.384	100	
Nichtwähler/-innen	231.702	51,9	
Wähler/-innen	214.682	48,1	
darunter ...			
gültige Stimmen	212.428	100	
davon ...			
SPD	47.915	22,6	41
CDU	72.821	34,3	57
GRÜNE	42.677	20,1	34
DIE LINKE	8.592	4,0	7
EBB-FW	7.087	3,3	8
AfD	15.412	7,3	14
FDP	6.820	3,2	6
Sonstige ¹	11.104	5,2	4

1) Stimmenanteile unter 3 %

2) bei den Wahlen zu den neun Bezirksvertretungen = Summe der Sitze

Quelle: Amt für Statistik, Stadtforschung und Wahlen