



# Der Niederrhein in Zahlen

2020/2021

## Impressum

### Verleger und Herausgeber:

Niederrheinische Industrie- und Handelskammer  
Duisburg · Wesel · Kleve zu Duisburg,  
vertreten durch den Präsidenten Burkhard Landers  
und den Hauptgeschäftsführer Dr. Stefan Dietzfelbinger,  
Mercatorstr. 22-24


47051 Duisburg

 0203 2821-0

 [ihk-niederrhein.de](http://ihk-niederrhein.de)

### Ansprechpartnerin:

Sabine Jürschik

 0203 28 21-338

 [juerschik@niederrhein.ihk.de](mailto:juerschik@niederrhein.ihk.de)

### Redaktion:

Olivia Strupp, Pressereferentin Niederrheinische IHK

### Gestaltung & Produktion:

Firmazwei GmbH, Emmerich am Rhein / Düsseldorf

### Bildnachweis:

Titel: Jacqueline Wardeski

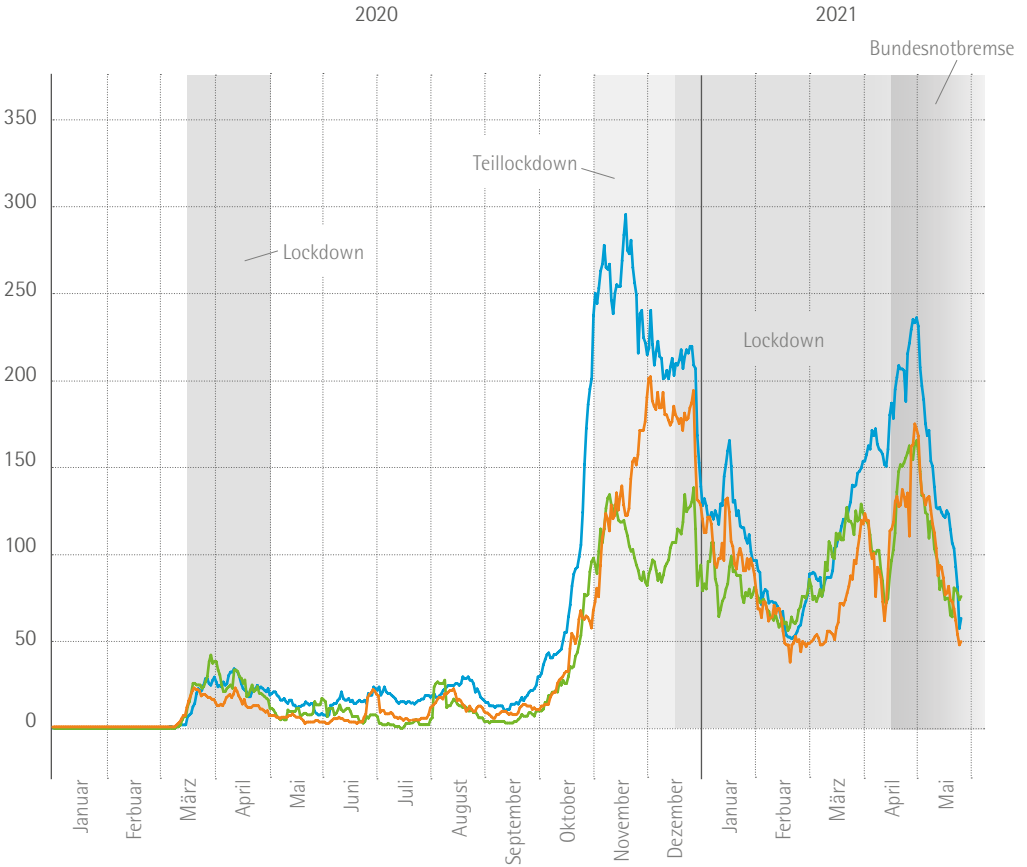
Stand: Mai 2021

# Inhalt

1. Corona-Entwicklung am Niederrhein	2
2. Fläche und Bevölkerungsdichte	3
3. Bevölkerung	4
4. Demografischer Wandel	5
5. IHK-Unternehmen	6
6. Bruttowertschöpfung	7
7. Gewerbeentwicklung	8
8. Eröffnete Unternehmensinsolvenzen	9
9. IHK-Konjunkturumfragen	10
10. Sozialversicherungspflichtig Beschäftigte	12
11. + 12. Ausbildung	13
13. Arbeitsmarkt	16
14. Arbeitslosenstruktur	17
15. Kurzarbeit	18
16. Verarbeitendes Gewerbe	19
17. Stahlproduktion	20
18. Schiffsumschlag	21
19. Übernachtungen	22
20. Einzelhandelskaufkraft	23
21. Kommunalfinanzen	24

# 1. Corona-Entwicklung am Niederrhein

7-Tage-Inzidenz pro 100.000 Einwohner



- Stadt Duisburg
- Kreis Wesel
- Kreis Kleve

## 2. Fläche und Bevölkerungsdichte

Fläche und Bevölkerungsdichte am Niederrhein (2019)



Anteil der Fläche an Fläche von NRW

Duisburg  
**0,7 %**

Kreis Wesel  
**3,1 %**

Kreis Kleve  
**3,6 %**

Niederrhein gesamt

**7,4 %**

NRW

**100 %**

Bevölkerungsdichte (Einwohner pro km<sup>2</sup>)

Duisburg  
**2.142**

Kreis Wesel  
**441**

Kreis Kleve  
**253**

**507**

**526**

Nutzung der Bodenfläche am Niederrhein (2019)

**4 %** Industrie- und Gewerbefläche

**4 %** Straßenverkehr

**6 %** Wohnbaufläche

**14 %** Wald

**54 %**  
Landwirtschaft

**18 %**  
Sonstige

## 3. Bevölkerung

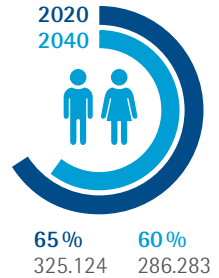
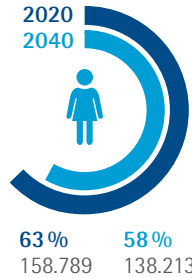
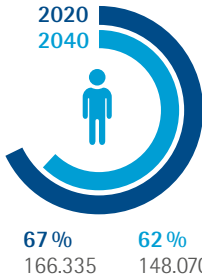
### Bevölkerungsstand

	2011	2018	2019
<b>Duisburg</b>	<b>487.470</b>	<b>498.590</b>	<b>498.686</b>
<b>Kreis Wesel</b>	<b>459.740</b>	<b>459.809</b>	<b>459.976</b>
Alpen	12.769	12.463	12.479
Dinslaken	67.743	67.525	67.373
Hamminkeln	26.372	26.739	26.858
Hünxe	13.517	13.567	13.598
Kamp-Lintfort	37.166	37.391	37.596
Moers	103.831	103.725	103.902
Neukirchen-Vluyn	27.134	26.982	27.187
Rheinberg	30.836	31.097	30.854
Schermbeck	13.376	13.599	13.602
Sonsbeck	8.655	8.675	8.673
Voerde	36.891	35.999	36.017
Wesel	60.227	60.357	60.230
Xanten	21.223	21.690	21.607
<b>Kreis Kleve</b>	<b>301.171</b>	<b>310.974</b>	<b>312.465</b>
Bedburg-Hau	12.608	12.933	12.955
Emmerich a. R.	29.944	30.748	30.961
Geldern	32.889	33.836	33.730
Goch	32.750	33.825	34.205
Issum	11.848	11.937	11.977
Kalkar	13.705	13.902	13.884
Kerken	12.521	12.524	12.548
Kevelaer	27.553	28.021	28.087
Kleve	47.622	51.845	52.388
Kranenburg	10.164	10.632	10.719
Rees	21.402	20.972	21.100
Rheurdt	6.685	6.589	6.515
Straelen	15.350	16.114	16.257
Udem	8.136	8.281	8.224
Wachtendonk	7.856	8.118	8.129
Weeze	10.138	10.697	10.786
<b>Niederrhein</b>	<b>1.248.381</b>	<b>1.269.373</b>	<b>1.271.127</b>
<b>NRW</b>	<b>17.544.938</b>	<b>17.932.651</b>	<b>17.947.221</b>

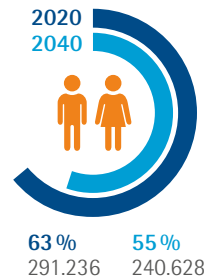
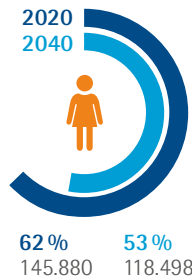
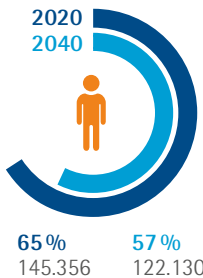
## 4. Demografischer Wandel

Entwicklung der Bevölkerung im erwerbsfähigen Alter\* (2020 und 2040)  
 Erwerbspersonenpotenzial\* in % der Gesamtbevölkerung

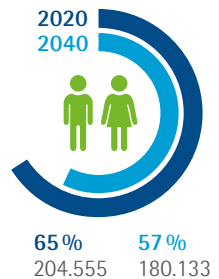
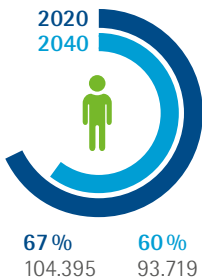
Duisburg



Kreis Wesel



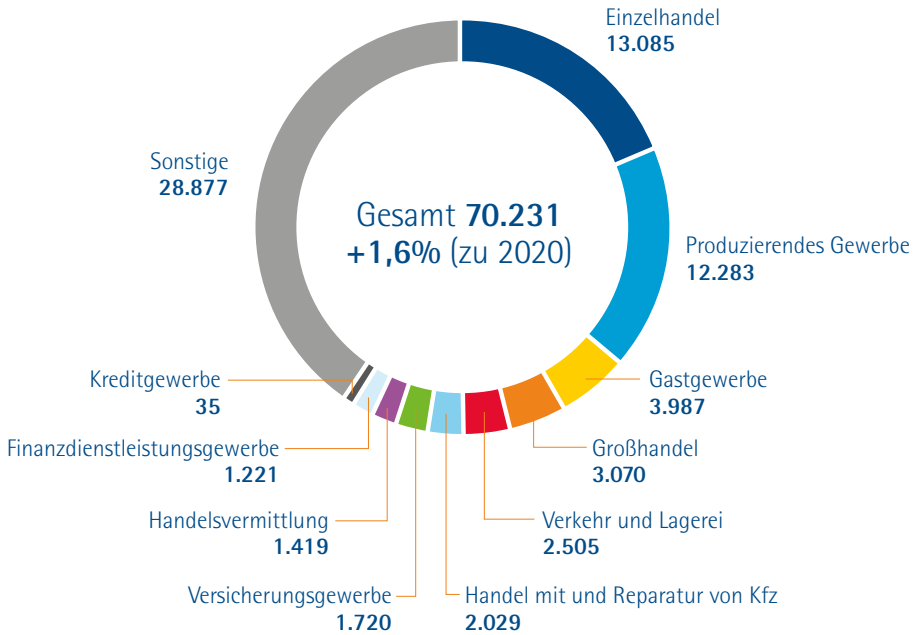
Kreis Kleve



\* 15- bis unter 65-jährige

## 5. IHK-Unternehmen

Anzahl der Unternehmen am Niederrhein (2021)



Anzahl der Unternehmen nach Gebietskörperschaft



	Gesamt 2021	Veränderung zu 2020
Duisburg	<b>21.533</b>	<b>+0,6%</b>
Kreis Wesel	<b>27.078</b>	<b>+2,4%</b>
Kreis Kleve	<b>21.675</b>	<b>+1,5%</b>



## 6. Bruttowertschöpfung

zu Herstellungspreisen (2018)



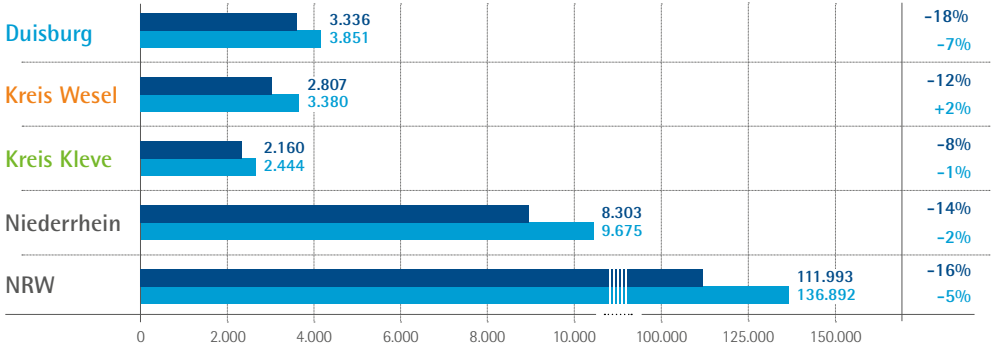
Insgesamt	Absolut in Tausend €	Veränderung zu 2017	je Erwerbstätigen in €
Duisburg	16.372.561	4,8 %	70.332
Kreis Wesel	11.822.654	2,7 %	58.234
Kreis Kleve	8.617.736	3,7 %	57.499
<b>Niederrhein</b>	<b>36.812.951</b>	<b>3,8 %</b>	<b>62.854</b>
<b>NRW</b>	<b>625.848.690</b>	<b>3,2 %</b>	<b>65.533</b>

Produzierendes Gewerbe	Absolut in Tausend €	Veränderung zu 2017	je Erwerbstätigen in €
Duisburg	4.987.468	12,2 %	96.185
Kreis Wesel	3.506.093	2,1 %	79.780
Kreis Kleve	2.336.168	5,9 %	75.404
<b>Niederrhein</b>	<b>10.829.729</b>	<b>7,4 %</b>	<b>85.420</b>
<b>NRW</b>	<b>174.480.263</b>	<b>3,6 %</b>	<b>81.868</b>

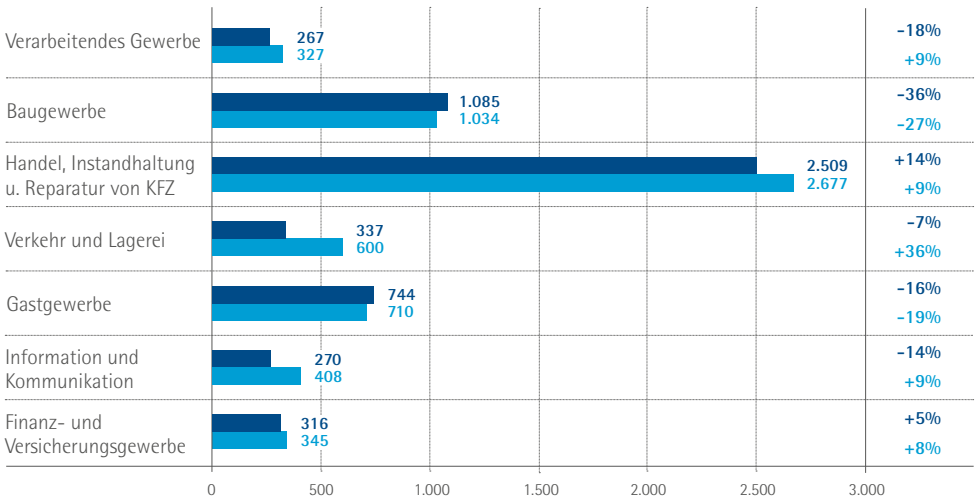
Dienstleistungsbereiche	Absolut in Tausend €	Veränderung zu 2017	je Erwerbstätigen in €
Duisburg	11.380.562	1,8 %	62.963
Kreis Wesel	8.203.218	3,0 %	52.488
Kreis Kleve	5.905.980	3,2 %	53.153
<b>Niederrhein</b>	<b>25.489.760</b>	<b>2,5 %</b>	<b>56.878</b>
<b>NRW</b>	<b>448.131.875</b>	<b>3,1 %</b>	<b>61.063</b>

## 7. Gewerbeentwicklung

### Gewerbeab- und -anmeldungen (2020)



### Gewerbeab- und -anmeldungen für ausgewählte Branchen am Niederrhein (2020)

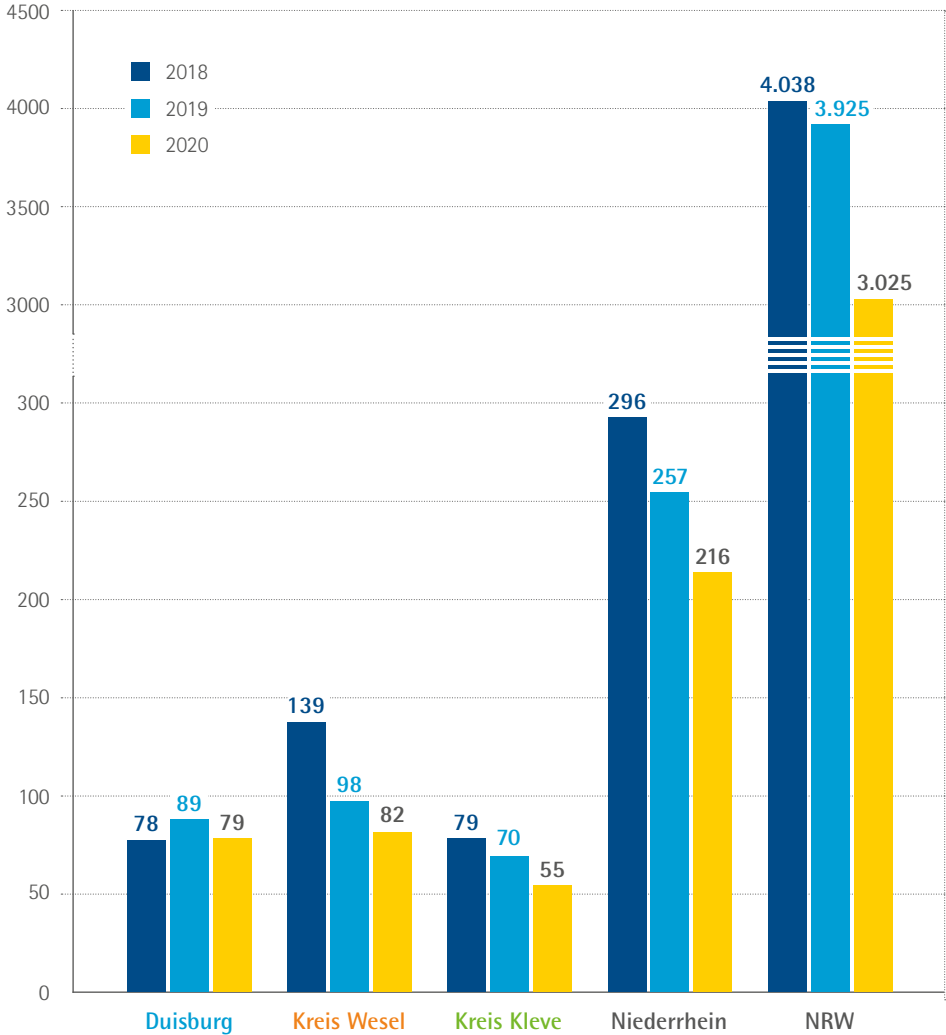


- Gewerbeabmeldungen
- Gewerbeanmeldungen

Die Prozentangaben beziehen sich auf die Veränderung gegenüber dem Vorjahr.

## 8. Eröffnete Unternehmensinsolvenzen

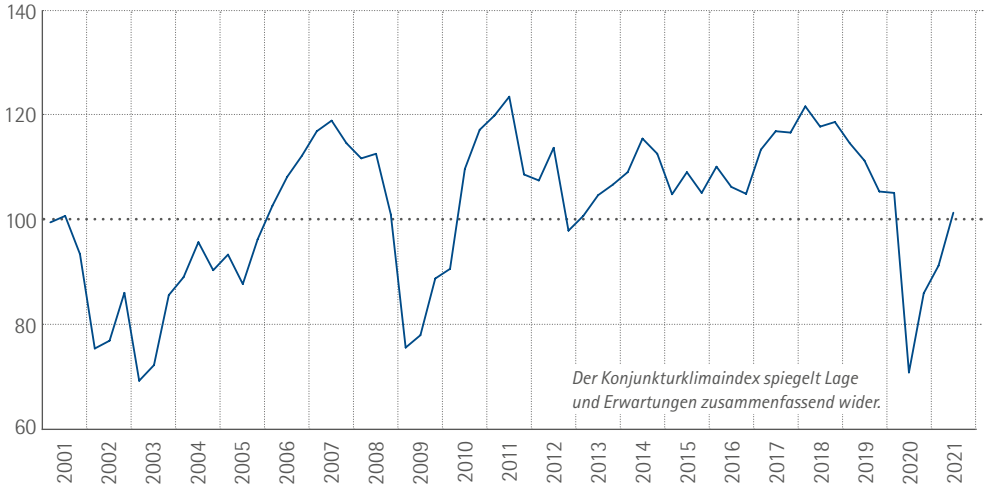
Eröffnete Unternehmensinsolvenzen (2018, 2019 und 2020 im Vergleich)



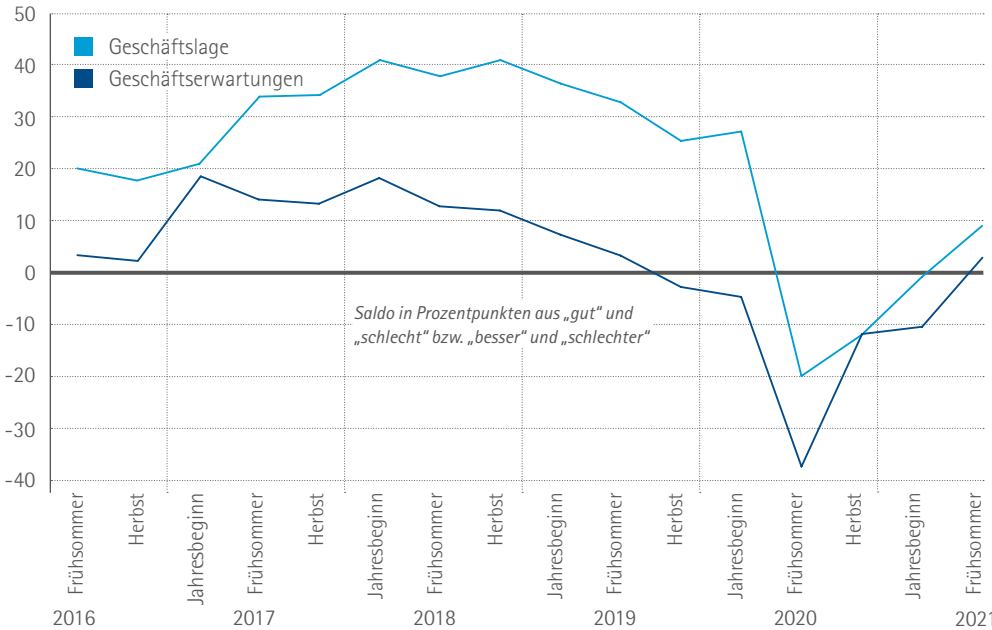
Der Bundesgesetzgeber hat im Frühjahr 2020 aufgrund der COVID-19-Pandemie eine Aussetzung der Insolvenzantragspflicht beschlossen, die Regelungen wurden dabei im Laufe der Zeit an die jeweilige Entwicklung angepasst. Die Regelung galt bis zum 30.04.2021. Antragspflichtige Unternehmen sollten damit die Gelegenheit erhalten, ein Insolvenzverfahren durch Inanspruchnahme staatlicher Hilfen, gegebenenfalls aber auch im Zuge von Sanierungs- oder Finanzierungsvereinbarungen, abzuwenden.

## 9. IHK-Konjunkturbefragung

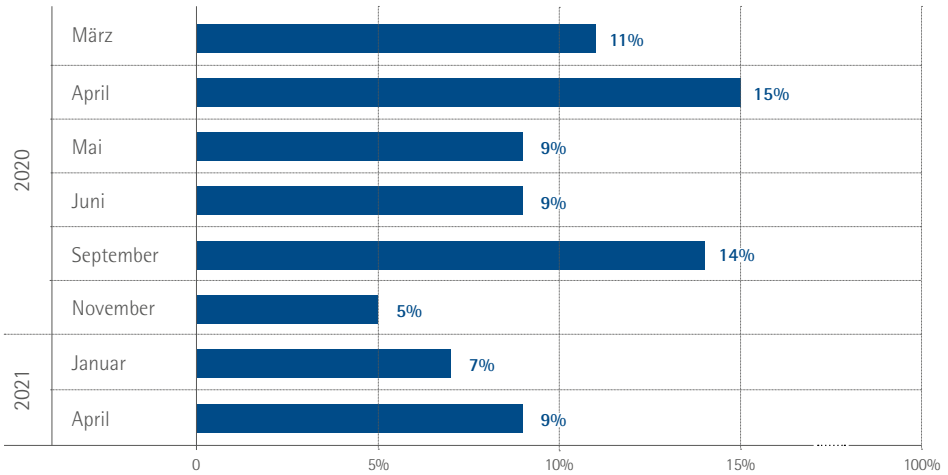
### IHK-Konjunkturklimaindex Niederrhein



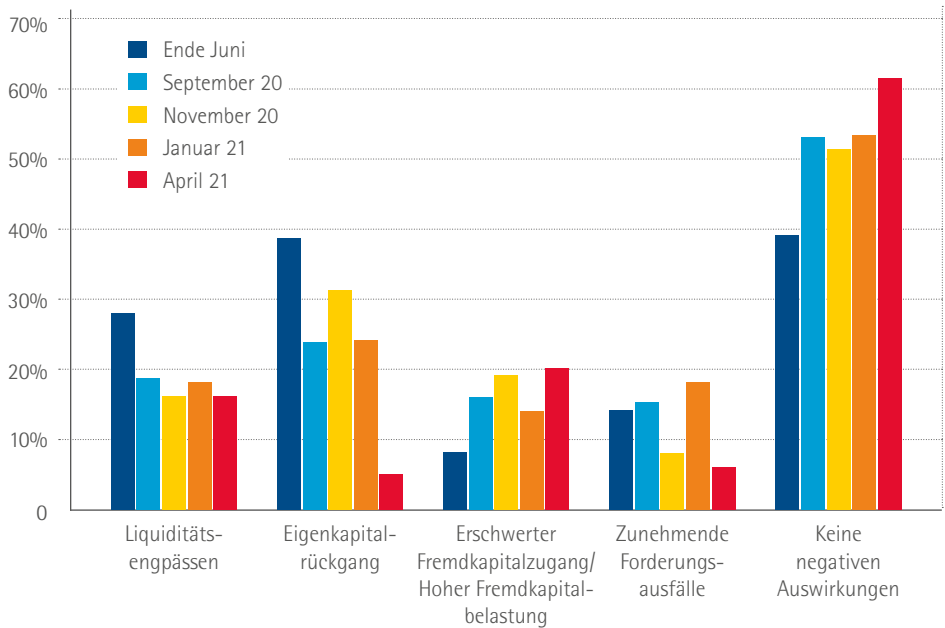
### Geschäftslage und -erwartungen am Niederrhein



### Unternehmen, die sich von Insolvenz bedroht sehen



### Unsere aktuelle Finanzlage ist wesentlich geprägt von

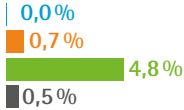


# 10. Sozialversicherungspflichtig Beschäftigte

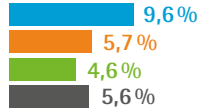
Anteile einzelner Wirtschaftszweige in % aller Sozialversicherungspflichtig Beschäftigten (2020)



Land- und Forstwirtschaft, Fischerei



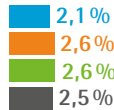
Verkehr und Lagerei



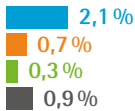
Verarbeitendes Gewerbe



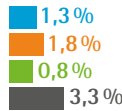
Gastgewerbe



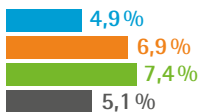
Energieversorgung



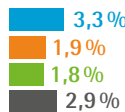
Information und Kommunikation



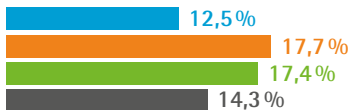
Baugewerbe



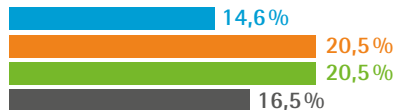
Finanz- u. Versicherungs-DL



Handel; Instandhalt. u. Rep. v. Kfz



Gesundheits- und Sozialwesen



Duisburg (Gesamt)

**174.630** -0,4%\*

Kreis Kleve (Gesamt)

**103.901** +1,2%\*

Kreis Wesel (Gesamt)

**139.330** +0,8%\*





NRW (Gesamt)

**6.974.006** +0,0%\*



# 11. Ausbildung

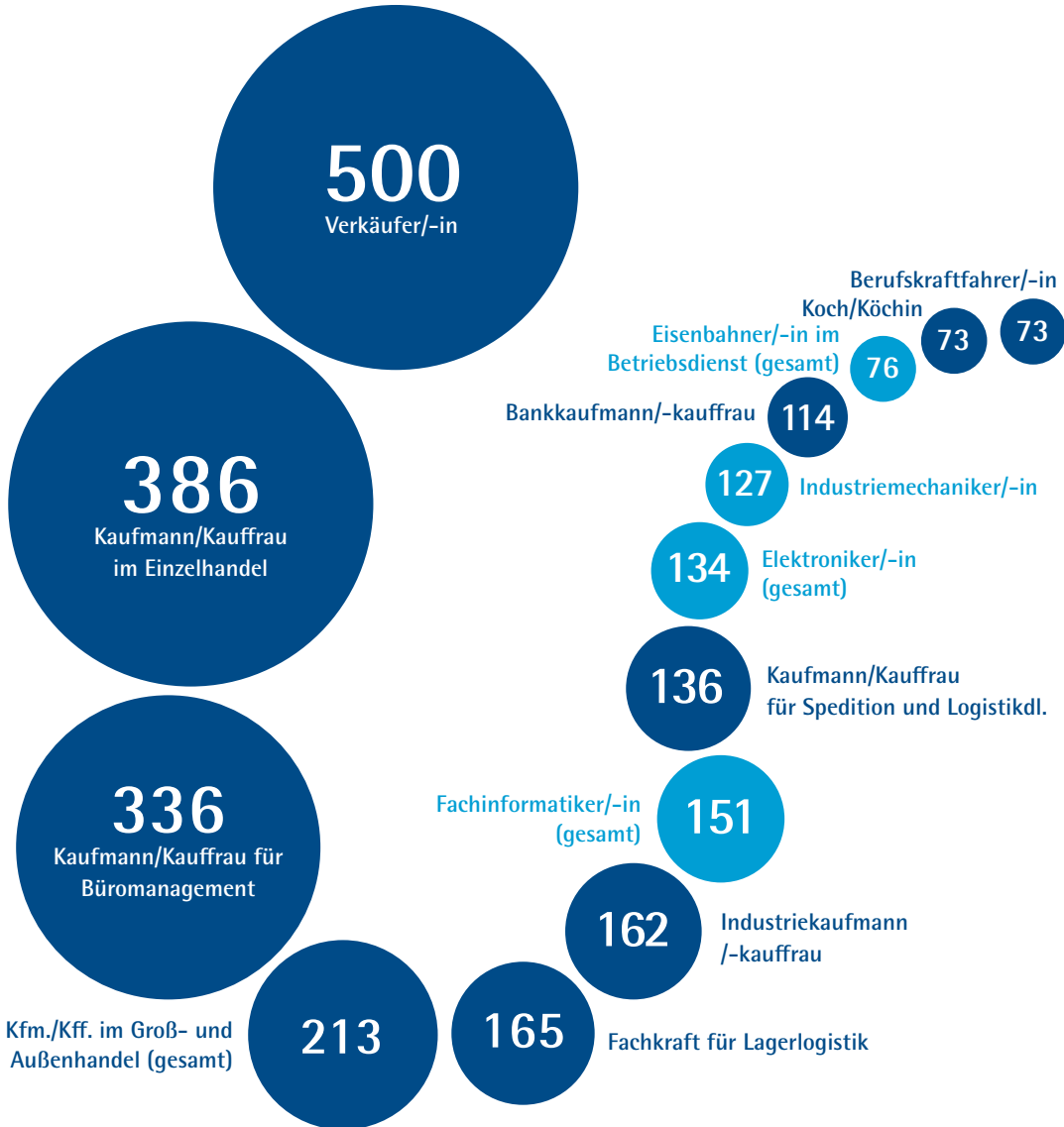
## Auszubildende und Ausbildungsbetriebe am Niederrhein (2020)

Auszubildende in...	♂ ♀	♂	♀
Metalltechnik	1.604	95 %	5 %
Elektrotechnik	956	95 %	5 %
Bau, Steine, Erden	347	83 %	17 %
Chemie, Physik, Biologie	282	82 %	18 %
Holz	33	88 %	12 %
Papier, Druck	70	59 %	41 %
Leder, Textil, Bekleidung	16	63 %	38 %
Nahrung und Genuss	89	85 %	15 %
Glas, Keramik, Schmuck- und Edelsteine	5	100 %	0 %
Gewerbliche Sonderberufe	19	95 %	5 %
 Auszubildende in gewerblichen Ausbildungsberufen insgesamt	3.421 -1 %*	91 % -1 %*	9 % -3 %*
Industrie	486	48 %	52 %
Handel	2.631	55 %	45 %
Banken	327	47 %	53 %
Versicherung	136	56 %	44 %
Hotel- und Gaststättengewerbe	489	60 %	40 %
Verkehrs- und Transportgewerbe	879	72 %	28 %
Sonstige Berufe	2.173	53 %	47 %
Kaufmännische Sonderberufe	172	52 %	48 %
 Auszubildende in kaufmännischen Ausbildungsberufen insgesamt	7.293 -5 %*	56 % -5 %*	44 % -5 %*
 Auszubildende insgesamt	10.714 -4 %*	7.204 -3 %*	3.510 -5 %*
 Ausbildungsbetriebe		2.882 -4 %*	

\* Veränderung zu 2019

## 12. Ausbildung

Neu abgeschlossene Ausbildungsverhältnisse am Niederrhein (2020)







Berufe mit dem höchsten Zuwachs an Auszubildenden TOP 5\*

- 1. Immobilienkaufmann/-kauffrau +56%
- 2. Konstruktionsmechaniker/-in +25%
- 3. Tiefbaufacharbeiter/-in  
Schwerpunkt Straßenbauarbeiten +23%
- 4. Mechatroniker/-in +19%
- 5. Kfm./Kff. für Vers. und Finanzen (gesamt) +15%



Berufe mit dem stärksten Rückgang an Auszubildenden TOP 5\*

- 1. Hotelfachmann/-fachfrau bzw. -kaufmann/-kauffrau -44%
- 2. Fachlagerist/-in -34%
- 3. Automobilkaufmann/-kauffrau -32%
- 4. Zerspanungsmechaniker/-in -31%
- 5. Fachkraft im Gastgewerbe -31%

- 69 Kfm./Kff. im Gesundheitswesen
- 61 Verfahrenstechnologie Metall
- 61 Kfm./Kff. für Vers. und Finanzen (gesamt)
- 59 Fachlagerist/-in
- 56 Immobilienkaufmann/-kauffrau
- 55 Automobilkaufmann/-kauffrau
- 48 Bauzeichner/-in
- 38 Mechatroniker/-in
- 35 Hotelfachmann/-fachfrau bzw. -kaufmann/-kauffrau
- 35 Zerspanungsmechaniker/-in
- 35 Konstruktionsmechaniker/-in
- 32 Tiefbaufacharbeiter/-in Schwerpunkt Straßenbauarbeiten
- 31 Fachkraft im Gastgewerbe
- 31 Fachpraktiker/-in im Verkauf
- ...

4.022

Ausbildungsberufe insgesamt

↙ -11%

2.917

Kaufmännische Ausbildungsberufe insgesamt

↙ -11%

1.105

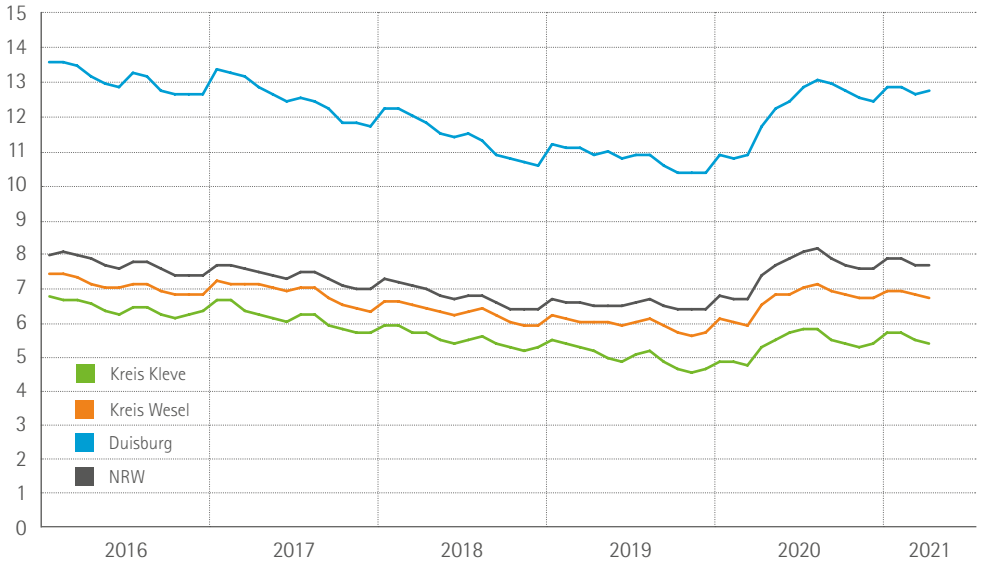
Gewerblich-technische Ausbildungsberufe insgesamt

↙ -10%

\*nur Berufe mit mindestens 30 neu abgeschlossenen Ausbildungsverhältnissen im Vorjahr  
Quelle: Niederheinische IHK, Stand 31.12.2020

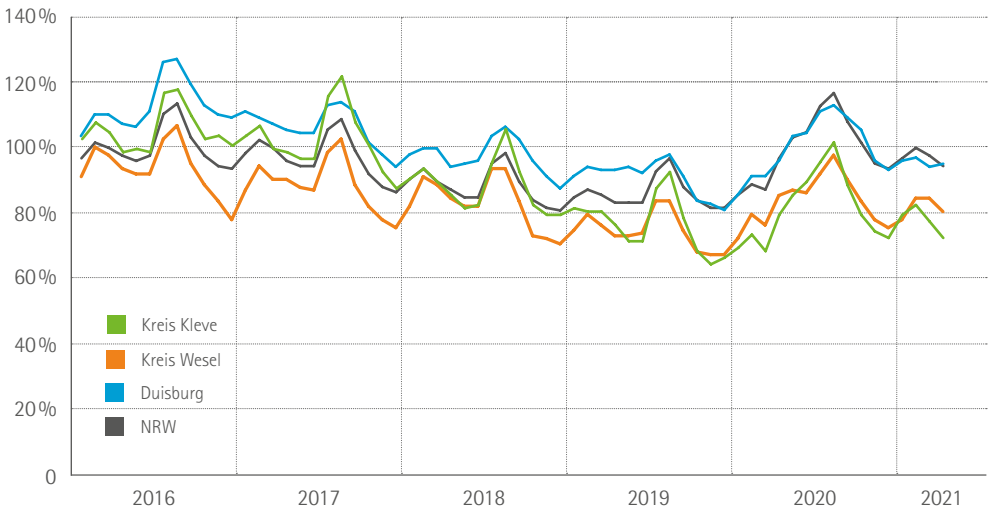
# 13. Arbeitsmarkt

Entwicklung der Arbeitslosenquote (2016-2021)



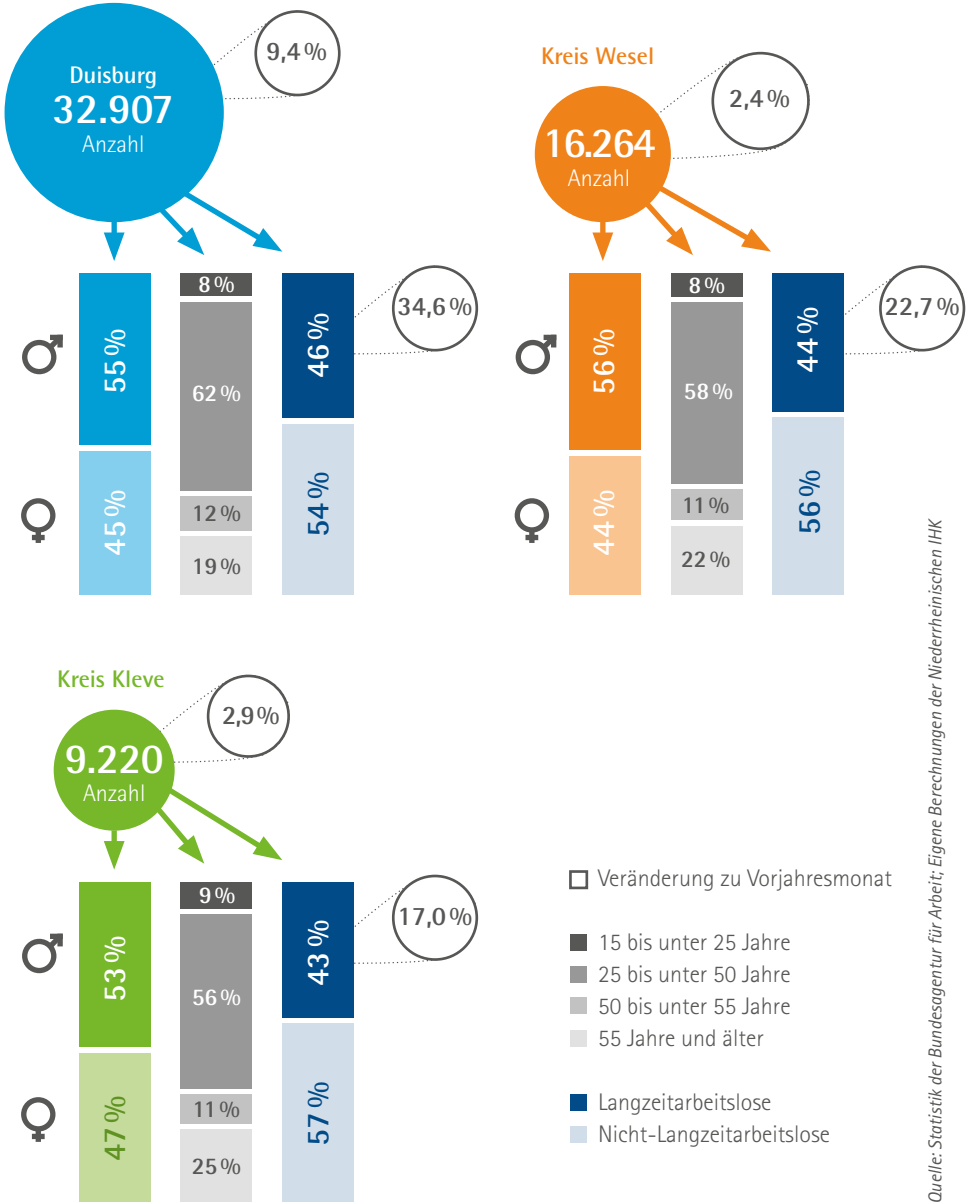
Relative Entwicklung der Arbeitslosenzahl der unter 25-Jährigen (2016-2021)

(Januar 2016 = 100%)



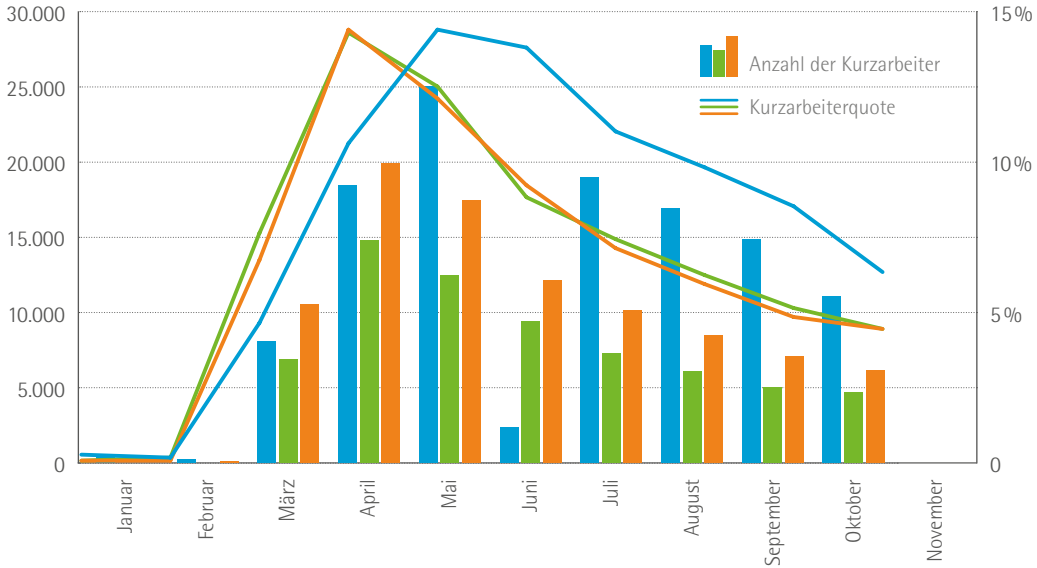
# 14. Arbeitslosenstruktur

im April 2021

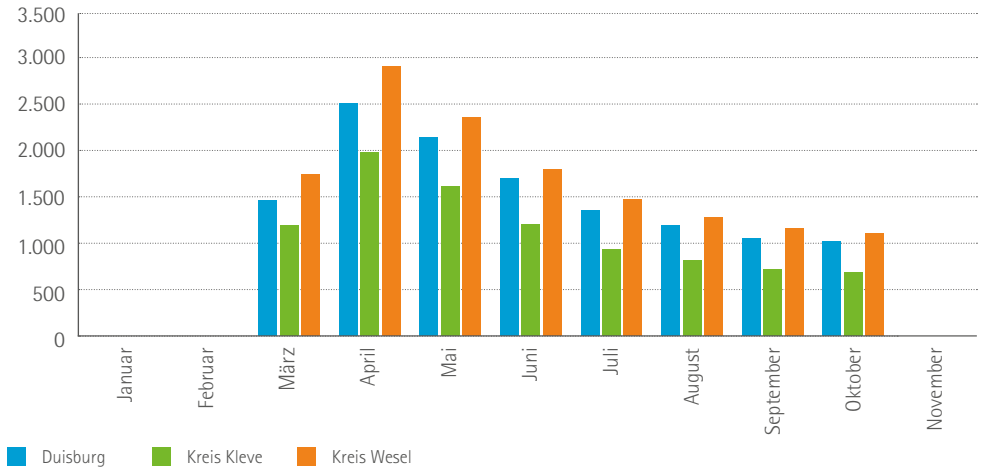


# 15. Kurzarbeit

## Kurzarbeiter 2020



## Kurzarbeitende Betriebe 2020



Kurzarbeiterquote = Anteil der Kurzarbeiter an den Sozialversicherungspflichtig Beschäftigten  
 nur konjunkturelle Kurzarbeit

## 16. Verarbeitendes Gewerbe

### Verarbeitendes Gewerbe, Bergbau und Gewinnung von Steinen und Erden (2020)

	Betriebe*	Veränderung zu 2019	Beschäftigte*	Veränderung zu 2019	Gesamtumsatz in Mio. Euro	Veränderung zu 2019	Exportquote
Duisburg	140	-0,7%	32.455	-1,9%	9.349	-12,7%	28,4%
Kreis Wesel	222	4,2%	20.819	-2,7%	5.814	-4,5%	48,9%
Kreis Kleve	178	5,3%	14.108	1,0%	3.997	-0,4%	48,6%
<b>Niederrhein</b>	<b>540</b>	<b>3,3%</b>	<b>67.382</b>	<b>-1,6%</b>	<b>19.160</b>	<b>-7,9%</b>	<b>38,8%</b>
<b>NRW</b>	<b>10.559</b>	<b>0,6%</b>	<b>1.229.362</b>	<b>-2,7%</b>	<b>321.698</b>	<b>-8,6%</b>	<b>43,7%</b>

### Ausgewählte Branchen des Verarbeitenden Gewerbes am Niederrhein (2020)

Wirtschaftszweig	Betriebe*	Veränderung zu 2019	Beschäftigte*	Veränderung zu 2019	Gesamtumsatz in Mio. Euro	Veränderung zu 2019	Exportquote
Herstellung von Nahrungs- und Futtermitteln	83	2,5%	7.675	-3,3%	2.303	0,1%	36,8%
Chemische Industrie	36	5,9%	5.839	0,3%	2.767	-2,7%	64,7%
Metallerzeugung und -bearbeitung	17	-5,6%	20.956	-1,6%	7.060	-15,4%	24,3%
Herstellung von Metallzeugnissen	74	1,4%	3.837	-3,4%	705	-1,8%	26,5%
Maschinenbau	64	6,7%	10.146	-0,6%	2.685	-5,8%	64,1%

Quelle: IT.NRW; Betriebe im Verarbeitenden Gewerbe, Bergbau sowie Gewinnung von Steinen und Erden mit 20 und mehr Beschäftigten.  
\*Stichtag 30.09.; Eigene Berechnungen der Niederrheinischen IHK

# 17. Stahlproduktion

Stahlstandort Niederrhein (2020)



**18.300**  
Beschäftigte



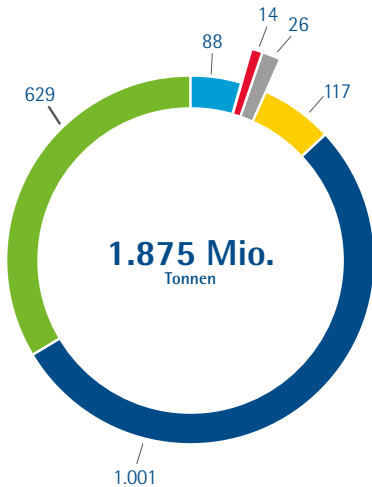
**12 Mio.**  
Tonnen Rohstahlproduktion



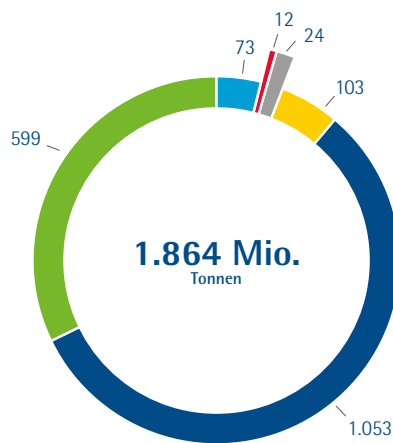
**12 Mio.**  
Tonnen Roheisenerzeugnis

## Welt-Rohstahlerzeugung

2019



2020



- USA
- Niederrhein
- restliches Deutschland
- restliche EU-28
- China
- Rest der Welt

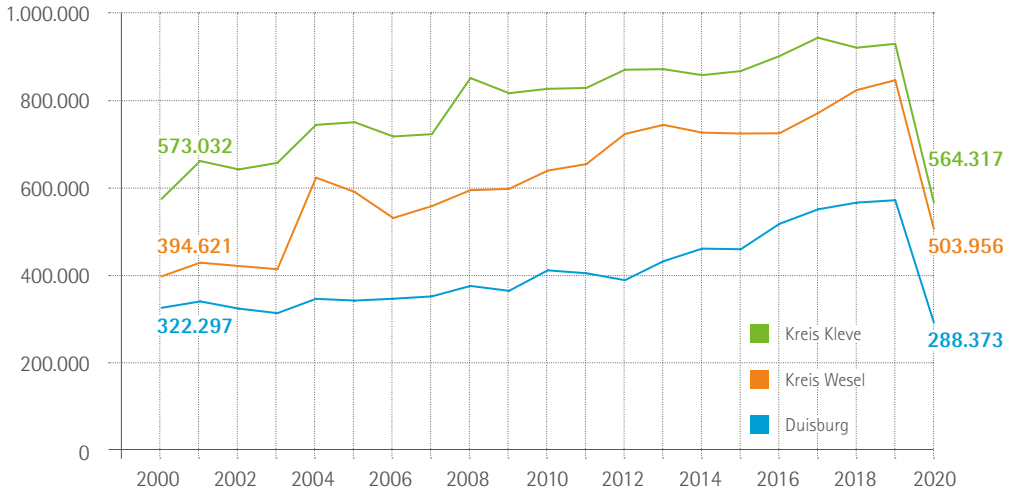
## 18. Schiffsumschlag

### Schiffsumschlag in den Häfen am Niederrhein (2020)

Häfen und Ladestellen	Schiffsumschlag in Tausend Tonnen	Veränderung zu 2019
Duisburger Hafen AG	13.105	-4,9 %
thyssenkrupp Steel Europe AG, Hafen Schwelgern	18.268	-14,8 %
HKM GmbH, Hafen Huckingen	7.991	-19,8 %
InfraTec	119	22,9 %
Venator	246	-19,8 %
thyssenkrupp Steel Europe AG, Hafen Walsum-Süd	1.616	-19,2 %
<b>Duisburger Häfen</b>	<b>41.099</b>	<b>-13,6 %</b>
DeltaPort GmbH & Co. KG	2.740	-8,4 %
Solvay Infra GmbH	253	-21,9 %
Rheinhafen Orsoy	1.018	-38,6 %
<b>Häfen Kreis Wesel</b>	<b>4.011</b>	<b>-19,4 %</b>
PORT Emmerich GmbH	599	-6,6 %
KLK Emmerich GmbH	202	-2,6 %
<b>Häfen Kreis Kleve</b>	<b>801</b>	<b>-5,6 %</b>
<b>Insgesamt</b>	<b>45.910</b>	<b>-14,0 %</b>

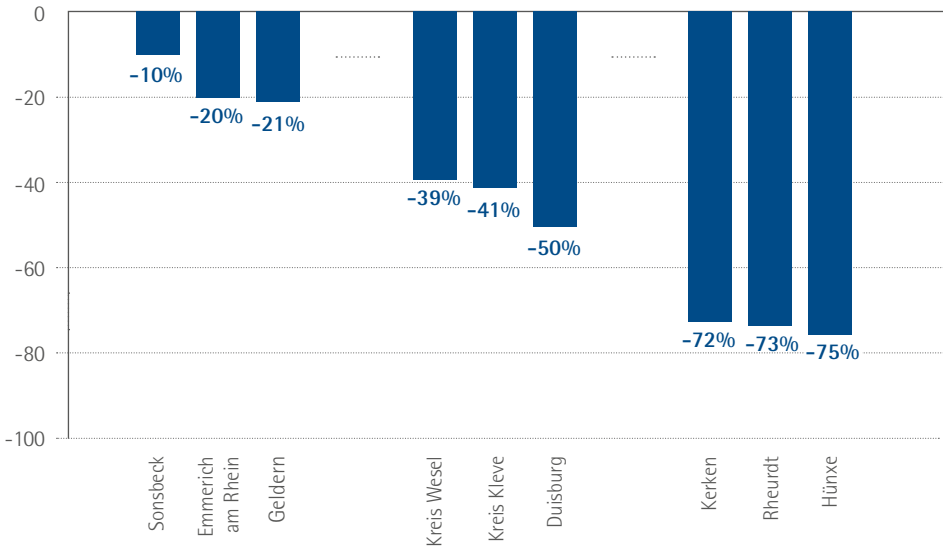
# 19. Übernachtungen

Entwicklung der Übernachtungen am Niederrhein\*



\* Ab Januar 2012: Beherbergungsbetriebe ab 10 Betten, einschließlich Campingplätze (Touristik-Camping) ab 10 Stellplätzen; vorher: Beherbergungsbetriebe mit 9 und mehr Gästebetten sowie ab 2004 Campingplätze ohne Dauercamping

Entwicklung der Übernachtungen zum Vorjahr:





## 20. Einzelhandelskaufkraft Prognose 2021

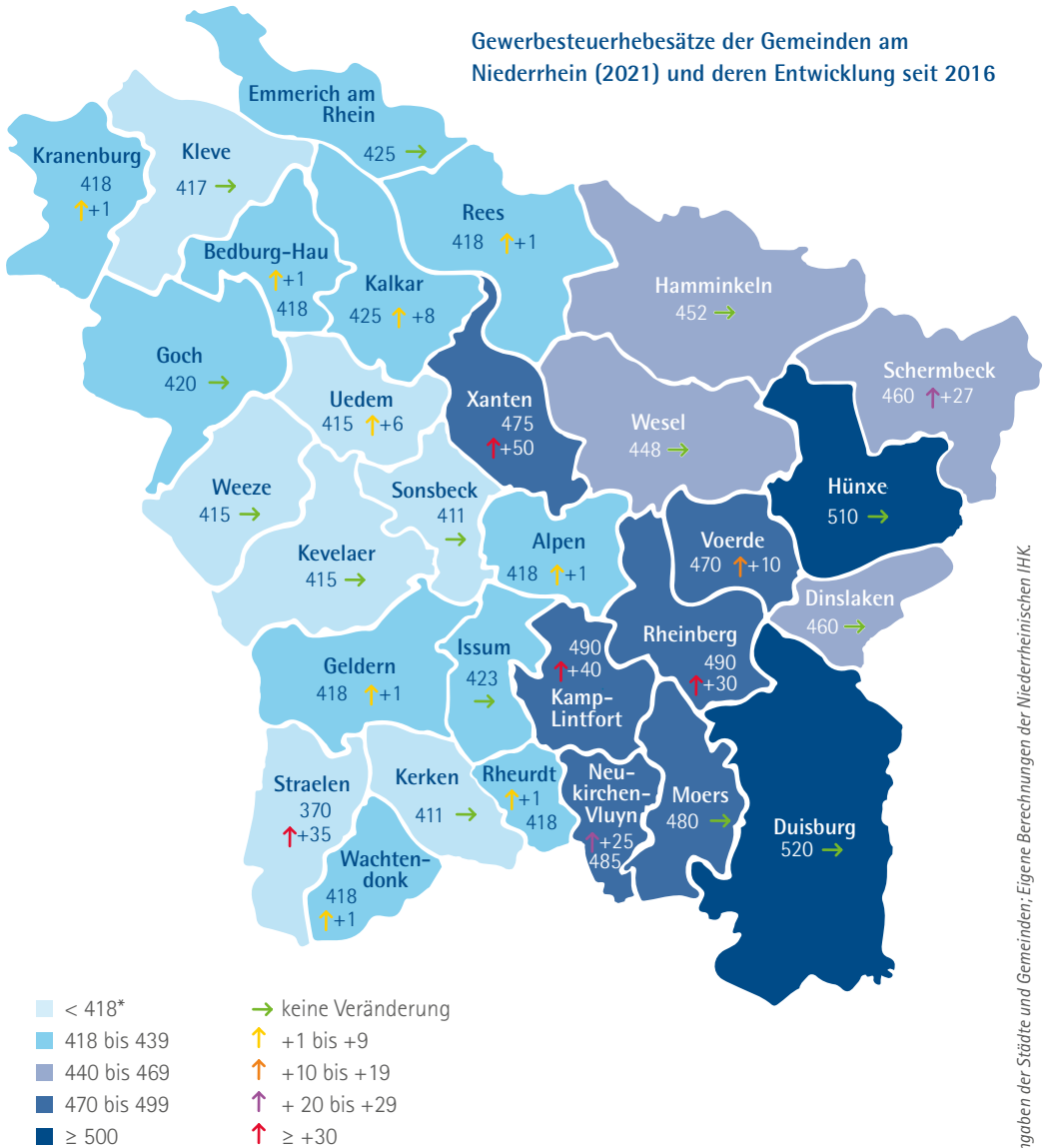
Gebiet	Einzelhandelskaufkraft je Einwohner in Euro	Einzelhandelskaufkraft je Einwohner – Index (Deutschland = 100)	Einzelhandelszentralität <sup>1</sup>
<b>Duisburg</b>	<b>5.826</b>	<b>86,2</b>	<b>106,2</b>
<b>Kreis Wesel</b>	<b>6.751</b>	<b>99,9</b>	<b>91,5</b>
Alpen	7.116	105,3	50,2
Dinslaken	6.959	102,9	97,0
Hamminkeln	7.081	104,8	78,3
Hünxe	7.552	111,7	53,5
Kamp-Lintfort	5.945	88,0	104,7
Moers	6.599	97,6	104,6
Neukirchen-Vluyn	6.810	100,7	74,3
Rheinberg	7.071	104,6	70,7
Schermebeck	7.416	109,7	59,0
Sonsbeck	6.988	103,4	– <sup>2</sup>
Voerde	6.418	94,9	93,9
Wesel	6.675	98,8	105,0
Xanten	6.839	101,2	93,4
<b>Kreis Kleve</b>	<b>6.391</b>	<b>94,6</b>	<b>107,0</b>
Bedburg-Hau	6.450	95,4	78,5
Emmerich	5.847	86,5	95,2
Geldern	6.859	101,5	103,1
Goch	6.254	92,5	119,5
Issum	6.840	101,2	62,3
Kalkar	6.411	94,8	87,7
Kerken	7.076	104,7	98,9
Kevelaer	6.549	96,9	106,2
Kleve	6.100	90,2	175,5
Kranenburg	5.368	79,4	75,6
Rees	6.506	96,3	91,4
Rheurdt	7.288	107,8	– <sup>2</sup>
Straelen	6.794	100,5	110,7
Udem	6.585	97,4	– <sup>2</sup>
Wachtendonk	6.869	101,6	– <sup>2</sup>
Weeze	5.742	84,9	64,5
<b>NRW</b>	<b>6.711</b>	<b>99,3</b>	<b>101,5</b>

1) Die Zentralität des Einzelhandels kann als Quotient aus dem Index des Einzelhandelsumsatzes und dem Index der einzelhandelsrelevanten Kaufkraft, multipliziert mit dem Faktor 100 berechnet werden. Sie kann als Indikator für das Ausmaß des Kaufkraftabflusses bzw. -zuflusses im Vergleich zum gesamten Bundesgebiet interpretiert werden.

2) Zentralitätswerte werden nur für Gemeinden ab 10.000 Einwohnern herausgegeben.

## 21. Kommunalfinanzen

Gewerbesteuerhebesätze der Gemeinden am Niederrhein (2021) und deren Entwicklung seit 2016



Die ausgewiesenen Werte für 2021 basieren auf den Angaben der Kommunen, Stand April 2021.  
 Die Pfeile geben die Veränderung des Gewerbesteuerhebesatzes in Prozentpunkten gegenüber 2016 an.  
 \* fiktiver Hebesatz NRW (2021)

## Kommunal финанzen – Entwicklung der Einnameschwerpunkte durch die Corona-Pandemie: Ist-Aufkommen 2020 gegenüber Ansatz 2020

Gebiet	Gewerbesteuer	Grundsteuer B	Einkommen- steueranteil	Umsatz- steueranteil	Zuweisung nach GewStAus- gleichsG NRW*
	in EUR	in EUR	in EUR	in EUR	in EUR
Stadt Duisburg	-62.735.027	-4.441.673	-13.144.489	8.687.736	107.602.408
Alpen	-2.430.440	28.960	-220.926	180.063	2.784.137
Dinslaken	394.823	406.677	2.833.105	178.217	3.768.168
Hamminkeln	1.678.271	107.536	-1.398.303	-271.492	297.274
Hünxe	2.142.774	-21.148	-1.016.696	180.906	174.004
Kamp-Lintfort	-2.886.535	139.043	-344.210	-12.278	486.471
Moers	-10.373.501	157.116	-5.170.857	257.991	8.828.048
Neukirchen-Vluyn	-358.537	31.371	-1.200.554	52.528	1.140.120
Rheinberg	-5.437.206	79.655	-1.754.167	528.480	12.848.310
Schermbek	192.190	24.395	-590.164	31.149	167.446
Sonsbeck	-1.386.840	4.238	-287.860	24.374	1.428.457
Voerde	-815.705	26.196	-1.449.314	63.677	302.787
Wesel	862.011	479.454	-2.825.854	207.764	1.695.926
Xanten	1.243.640	-23.470	-949.288	39.053	164.473
Bedburg-Hau	-128.535	45.810	-228.159	129.183	72.720
Emmerich	723.945	-50.343	-231.717	401.706	592.566
Geldern	-3.576.338	-64.441	-1.166.111	233.279	3.535.195
Goch	1.420.381	54.937	-1.173.257	430.279	3.979.983
Issum	-398.951	32.716	-576.053	107.781	945.050
Kalkar	934.236	158.238	-510.983	162.324	131.647
Kerken	897.145	19.470	-566.019	79.149	109.308
Kevelaer	720.512	50.293	-1.024.094	114.553	1.196.627
Kleve	-2.796.018	-173.627	-1.632.131	885.029	4.200.098
Kranenburg	711.374	17.528	-264.881	12.778	71.624
Rees	-695.015	45.985	807.945	189.322	167.868
Rheurdt	10.361	146.021	-323.603	25.919	32.296
Straelen	-1.696.161	-80.831	-583.456	99.202	6.338.763
Uedem	-627.586	6.421	321.071	13.605	112.434
Wachtendonk	909.488	44.103	-160.518	119.977	358.077
Weeze	-571.774	64.832	-269.712	25.312	1.722.622

\* Für die Zuweisung aus dem Gewerbesteuerausgleichsgesetz wurden die Gewerbesteuereinnahmen aus den ersten drei Quartalen 2020 ergänzt um das vierte Quartal 2019 verglichen mit den durchschnittlichen Gewerbesteuereinnahmen der ersten drei Quartale 2017 bis 2019 jeweils ergänzt um das letzte Quartal des Vorjahres. Daher ist die Zuweisung nicht deckungsgleich mit den Minder-einnahmen in 2020.



**Niederrheinische Industrie-  
und Handelskammer**  
Duisburg · Wesel · Kleve zu Duisburg

 [ihk-niederrhein.de](https://www.ihk-niederrhein.de)

 [ihk-niederrhein.de/newsletter](https://www.ihk-niederrhein.de/newsletter)

