

Samstag, 29. Mai 2021 | Jahrgang 39 | Nr. 21 | www.erft-kurier.de



Mein Rommerskirchen

In Rommerskirchen leben engagierte und vielseitig interessierte Leute. Einige von ihnen haben dem „Rommerskirchen Magazin“ ihre Geschichte erzählt. Dies liegt der heutigen Ausgabe im Gemeindegebiet bei. Das neue Magazin finden Sie auch online unter www.erft-kurier.de.

Mai Tai

Der leckere Erft-Kurier-Cocktail, der im Rahmen der geplanten „Sommer-Biergärten“ angeboten wird, basiert auf dem bekannten Mai-Tai-Grundrezept. Wie er genau geschmeckt wird und was ab Juli musikalisch im Biergarten so alles auf dem Programm steht, erfahren Sie in unserem Bericht auf Seite 11.



Ihr Prospekt im neuen Design!



In dieser Ausgabe

Zahlen rund um die Pandemie

Grevenbroich. Im Rhein-Kreis gibt es 276 Corona-Schnelltest-Stellen. 876 Arbeitgeber haben zudem die Berechtigung, selber testen zu dürfen. Insgesamt wurden bisher – so Landrat Hans-Jürgen Petruschke – rund 700.000 Bürger-Tests gemacht, von denen 0,28 Prozent positiv ausfielen. Die Testzentren bekommen von der Kassenzentralen Vereinigung jeden Test mit zwölf Euro vergütet. Damit flossen bisher allein 8,4 Millionen Euro in den Rhein-Kreis. **-gpm.**

„Ohne Menge bekommt man auch die Qualität nicht hin“

Pandemie hat Krankenhaus-Landschaft dauerhaft verändert!

Landrat Hans-Jürgen Petruschke bringt es in seiner pointierten Art auf den Punkt: Alle wollen das Krankenhaus vor Ort behalten, gehen aber im eigenen Krankheitsfall lieber zum viel gelobten Spezialisten in die Uni-Klinik. Das bleibt auf der Kostenseite natürlich nicht ohne Folgen. Deshalb denkt der Kreis wieder einmal über die Zukunft seiner Kliniken nach...



Wieder einmal wird im Aufsichtsrat über die Zukunft des Krankenhauses „St. Elisabeth“ diskutiert. Es geht um die Zeit nach 2030.

Grevenbroich. Um das Positive vorweg zu sagen: Das, was am Montag im Aufsichtsrat des Kreis-Klinikums diskutiert wird, ist die vorausschauende Planung für 2030. Und Petruschke ist sicher, dass dann eher mehr als weniger Personal gebraucht wird, so dass die Jobs in Medizin und Pflege als (relativ) sicher gelten können. Allerdings zeichnet sich – quasi unter dem aktuellen Pandemie-Geschehen – ein weiterer Wandel in dem, was Krankenhäuser leisten müssen, ab: Die Aufenthaltstage in der Klinik werden pro Eingriff immer weniger (Petruschke: „Bei einer Blinddarm-Operation müssen Sie heute quasi vom OP-Tisch aufstehen und sich wieder bewegen.“). Dafür wird beschleunigt durch Corona immer mehr ambulant erledigt, wobei die hier lukrativen Eingriffe gerne von privaten Anbietern übernommen werden. In der Bilanz führt das zu immer weniger Ein-

nahmen, was gerade für das „St. Elisabeth“-Krankenhaus problematisch ist. Denn das hat im Vergleich der Hospitäler, die im „Rheinland Klinikum“ zusammengefasst sind, das geringste Hinterland: Im Hackenbroicher Haus werden der Kölner Norden und Teile des Rhein-Erft-Kreises mitversorgt. Das Neusser Haus hat ein bewohnterreiches Umfeld. Und so hat die Schloss-Stadt-Klinik die rote Laterne... „Dem Land sind Riesen-Kästen am liebsten“, sinniert Petruschke im Gespräch mit dem Erft-Kurier weiter. Auch wenn er einen zentralen Neubau anstelle der drei Standorte ablehnt, kon-

statiiert er, dass man in der modernen Medizin „eine gewisse Größe“ brauche. Denn: „Ohne Menge bekommt man die Qualität nicht hin.“ Je häufiger und routinierter die Operationen durchgeführt würden, umso sicherer und erfolgreicher könne gearbeitet werden. Das ist immerhin ja auch das Prinzip, warum sich Patienten im Fall der Fälle lieber für den wohl beleumundeten Spezialisten an irgendeiner Uni-Klinik entscheiden. Auch die Krankenhausaufsicht fordert deshalb bestimmte Mindestmengen bei den jeweiligen Operationen ein. Ein dickes Brett, das wieder einmal gebohrt werden muss.

Landrat Petruschke hofft, den Standort Grevenbroich mit den Fachbereichen Geriatrie und Palliativmedizin ins nächste Jahrzehnt retten zu können. Vorstellbar sei auch, dass hier am Ort die gesamte Ausbildung konzentriert wird. Alle medizinischen Angebote an allen drei Standorten, das könne es nicht geben. Auf der anderen Seite: Vor einer kurzfristigen Schließung der Grevenbroicher Klinik müsse niemand Angst haben: „In Neuss und Hackenbroich gibt es überhaupt keinen Platz, die Grevenbroicher Patienten aufzunehmen.“

Gerhard Müller



Gerhard Müller, Redakteur.

Die City neu denken

Und sie bewegt sich doch. In vielen Diskussionen und Gesprächen über Situation und Zukunft der Fußgängerzone hat der Erft-Kurier in den vergangenen Jahren immer wieder dazu aufgefordert, die „Innenstadt neu zu denken“. Kamen die Menschen früher in die Innenstädte, weil sie auf dem Amt oder bei der Bank was zu erledigen hatten, erfolgt das heute zumeist auf anderen Wegen. Wenn die Menschen dann aber einmal da waren, haben sie die berühmte „Tasse Kaffee“ getrunken und in den Geschäften „geschöpft“. Diese Symbiose muss mit anderen Mitteln wieder neu geschaffen werden. Ein Weg (der auch von der IHK vertreten wird): Angebote für Kinder schaffen, die Eltern in die Stadt holen und ihnen für die Wartezeit Verweilangebote machen. Getreu dem Motto: ... wenn ich schon einmal da bin! Schön, dass es jetzt den Plan gibt, in der immer mehr Platz bietenden „Coens-Galerie“ eine KiTA mit fünf Gruppen und Spielmöglichkeiten auf dem Dach zu schaffen. Ein Konzept wurde jetzt im Jugendhilfe-Ausschuss vorgestellt. Sicherlich mag es da noch viele Fragezeichen geben, der Innenstadt würde dieses Projekt aber auf jeden Fall Frequenz und Hilfe bringen.

Gerhard Müller

Klosterwiese: Per Selfie Teil der Schröderschen Kunstaktion werden

Langwaden. Jörg Schröder ist einer der führenden Künstler aus Grevenbroich und weit über die Region hinaus erfolgreich unterwegs. Speziell seine stählernen Skulpturen ste-



Künstler Jörg Schröder. -gpm.

hen über Frankreich bis nach Spanien und machen mir ihrer Wichtigkeit Eindruck. In Grevenbroich kennt man den von ihm geschaffenen „Schützturm“ und den „Stelenweg“ zur Königshovener Höhe. Mit dem Klosterdorf verbindet ihn der „Langwadener Engel“, der seit vielen Jahren die Blicke auf sich zieht. Und in Zusammenarbeit mit dem Langwadener Kloster startet Jörg Schröder jetzt eine weitere Aktion, die quasi zu einer ersten Aufarbeitung von Corona-Zeit und Pandemie dienen soll. Immerhin waren auch die schaffenden Künstler vom Lockdown und seinen Folgen besonders betroffen. „Zu Corona haben wir im Kloster ja schon einiges gemacht. Nun kommt eine dritte Komponente dazu, die wir zusammen mit Jörg Schröder am Dienstag um 11 Uhr starten wollen“, betont Geschäftsführer Alois Seimetz. Das begehbare Kunstwerk soll dazu einladen, Selfies zu machen und diese dann mit Freunden zu teilen. **-gpm.**



Jörg Schröder lädt auf der Klosterwiese dazu ein, in seinem „begehbaren Kunstwerk“ Platz zu nehmen, über die Frage „Was macht Corona mit Dir?“ nachzudenken und die Antwort auf eine bereitgelegte Tafel zu schreiben. Anschließend kann man ein Selfie – mit Tafel und Kunstwerk – machen und dieses dann mit Freunden oder in den sozialen Medien teilen. Absolut freiwillig, versteht sich. Dieses „freie Projekt“ soll auch ein wenig helfen, mit der Pandemie seinen Frieden zu schließen. Das Kunstwerk wird am Montag aufgebaut.

E-Autos-Barankauf

AUTOHAUS BAS · Rurstr. 13 · 41564 Kaarst
Tel. 02131/2989650 · Tel. 0163/7605165 · autohausbas@t-online.de



#AusbildungKlarmachen

Eltern sind die besten Ratgeber

Ihr Kind sucht einen Ausbildungsplatz? Dann sind Sie der beste Ratgeber. Sie kennen seine Interessen und Fähigkeiten am besten. Und Sie bringen viel eigene Berufserfahrung mit. Familien stellen sich zurzeit aber häufig die Frage, wie junge Menschen trotz der Pandemie eine Ausbildungsstelle finden können. Lesen Sie dazu den neuen Eltern-Ratgeber: www.arbeitsagentur.de/moenchengladbach

Bundesagentur für Arbeit
bringt weiter.

„Zum Burggrafen“

Inh. Anton Ritz · Landstr. 33 · GV-Hemmerden · Tel. 0176/62902535

Currywurst m. Pommes	7,50 €
Gebackener Camembert	6,90 €
Toast Hawaii	8,50 €
Herren Toast	9,50 €
Damen Toast	10,50 €
Schnitzel Wiener Art	10,50 €
Champion Rahmschnitzel	
Paprika- od. Diabolo Schnitzel	12,50 €
Salatteller m. Putenstreifen	11,50 €
Salatteller m. Steakstreifen	14,50 €
Salatteller mit Thunfisch und Ei	13,50 €

Ab sofort hat unser neuer kleiner Biergarten bei schönem Wetter für Sie geöffnet:
Di. - Sa. 17 - 22 Uhr
So. 11 - 14 & 17 - 22 Uhr
Lieferservice täglich:
Di. - Sa. 18 - 21 Uhr
So. 11.30 - 14 & 18 - 21 Uhr
Bestellungen unter
0176/62902535



Der stille Tod der Igel

Kapellen. Am Freitag Abend fand Martina Holl aus Kapellen wieder einen verletzten Igel im ihrem Garten. Er wurde von einem Mähroboter erfasst. „Man muss dieses Thema jetzt publik machen“, wandte sich die Leserin in den Erft-Kurier. Den Igel brachte sie zu Silke Laube nach Korschenbroich, die eine private Igelauflangstation betreibt. Holl weiter: „Sie teilte mir mit, dass sie seit 14 Tagen nur Igel mit Schäden von Mährobotern bekommt. Das ist dieses Jahr in Haushalten eine Modeerscheinung.“ Diese Roboter laufen meistens nachts, die Tiere rollen sich zusammen und werden erfasst. Das führe zu Knochenbrüchen und offenen Wunden. Schwere Augen- und Gesichtsverletzungen sind ebenfalls oft die Folge. „Ebenfalls sind Mäuse und auch Echsen von dem Problem betroffen. Viele Leute wissen vielleicht gar nicht, was für eine Waffe sie da gekauft haben.“ Zu diesem Thema zitiert sie den NABU: „Oft bleibt das Massaker auf dem Rasen allerdings unbemerkt, da die Wildtiere im Verletzungsfall keine Schmerzenslaute ausstoßen und sich ins Unterholz zurückziehen, um dort qualvoll zu verenden.“

Konradius
Krankenfahrtdienst
Ihr/Behinderten und Krankenfahrtdienst für den Rhein-Kreis Neuss
• Allgemeine Arzt- und Behandlungsfahrten
• Fahrten zur Chemotherapie
• Behindertenfahrten • Dialysefahrten
• Fahrten zum Impfzentrum
02181- 75 75 775

Georg Fervers
Inh. Thomas Burgartz
MEISTERBETRIEB
HEIZUNG • SANITÄR e.K. • KUNDENDIENST
Tel.: 02181-49740

Das Wetter für die nächsten drei Tage

wird Ihnen präsentiert von:



Autohaus Körfer GmbH | Provinzstraße 32 | 41517 Grevenbroich Gustorf
Telefon 0 21 81-4 24 92 | Fax 0 21 81-4 24 92 | Mail: info@koerfer.fsoc.de

Verkauf

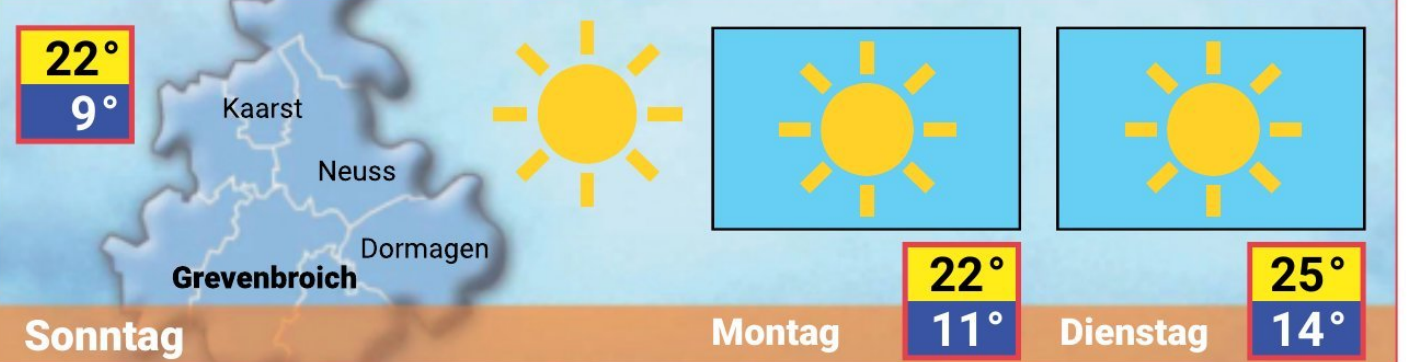
- Neuwagen
- Tageszulassungen
- Jahreswagen
- Gebrauchtwagen
- Leasing
- Finanzierung

Service

- Wartungs- und Reparatur-Arbeiten
- Unfallinstandsetzung
- Mietwagen
- Hol- und Bringservice
- HU / AU



Autohaus Körfer



Am Freitag feiern wir unseren 2. Geburtstag!
Zur Feier des Tages bekommt ihr vom 4. bis 6. Juni alle Pizzen (32cm) und Salate für nur 5 Euro!

Pizzeria Mazarini PIZZA TAXI

Inhaber: Rosario Riggio

Tel. 02181 - 47 17 500
02181 - 47 17 501

Neuenhausener Straße 205
41515 Grevenbroich-Südstadt

Öffnungszeiten
Mo. - Sa. 10.30 - 14.00 + 17.00 - 22.00 Uhr
Sonntag 17.00 - 22.00 Uhr

Neue Aufgaben für den Landrat

Der Ausschuss für Wirtschaft und Verkehr des Landkreistags Nordrhein-Westfalen hat Landrat **Hans-Jürgen Petrauschke** (Foto) zu seinem stellvertretenden Vorsitzenden gewählt. „Die ökonomische Entwicklung und die Mobilität der Zukunft sind Mega-Themen, die wir nur gemeinsam lösen können. Ich möchte auch in den kommenden Jahren helfen, unseren Wirtschaftsraum und die Infrastruktur in unserem Land zu stärken“, so Petrauschke. Vorsitzender des



Gremiums wurde **Theo Melcher**, Landrat von Olpe. Der Ausschuss für Wirtschaft

und Verkehr befasst sich insbesondere mit fachlichen, rechtlichen sowie politischen Fragen und Problemen, die sich den Kreisen bei der Wahrnehmung ihrer Aufgaben stellen. Dabei geht es um Themen wie die Mittelstandsförderung, die Finanzierung des öffentlichen Personennahverkehrs, den Landesstraßenbau und die Digitalisierung des Kfz-Zulassungswesens, bei der der Rhein-Kreis zu den Vorreitern in Nordrhein-Westfalen gehört.

Meine Eltern können sich wieder freuen, eine Blutspende hat mir geholfen.

DRK-BLUTSPENDEDIENST
Nächster Blutspendetermin:

Sonntag, 30.05.2021 von 08.30 bis 13.00 Uhr
Diedrich-Uhlhorn-Realschule, Grevenbroich-Wevelinghoven

Der oberste Beschützer der Natur

Norbert Grimbach ist neuer Vorsitzender des Naturschutzbeirates des Rhein-Kreises. Er tritt die Nachfolge von **Rainer Lechner** an, der diesem Gremium seit dessen Gründung im Jahr 1975 angehörte und 36 Jahre lang dessen Vorsitzender war. Mit großer Mehrheit wurde Norbert Grimbach zum Vorsitzenden und **Dr. Juliane Wahode** zur stellvertretenden Vorsitzenden gewählt. Kreis-Umweltdezernent **Karsten Mankowsky** gratulierte den beiden und würdigte den langjährigen Einsatz von Rainer Lechner.

Norbert Grimbach (Foto) gehört dem Naturschutzbeirat seit 1985 an und hat sich in den vergangenen Jahrzehnten in vielen Bereichen für den Schutz von Natur und Landschaft stark gemacht, unter anderem als Vorstandsmitglied im Gemeinschaftswerk „Natur und Umwelt Rhein-Kreis“. Der 69-Jährige ist pensionierter Biologie-, Mathematik- und Kunstlehrer und war zuletzt an der städtischen Realschule „Am Sportpark“ tätig. Grimbach hat zahlreiche Bücher, Publikationen und Aufsätze veröffentlicht und eine Reihe von fachlichen Stellungnahmen zu Projekten von Bauleitplanung bis hin zur Wasserwirtschaft abgegeben. Für seine Arbeit als neuer Vorsitzender des Naturschutzbeirates wünscht sich der Zonser weiterhin einen guten Ausgleich zwischen der Nutzung und dem Schutz von Natur und Landschaft. „Auf uns warten eine große Zahl von Aufgaben rund um den Umweltschutz, zum Beispiel in den Bereichen Klimaschutz und in der Wasserwirtschaft“, betont Grimbach. Und ergänzt: „Die Landwirtschaft wird immer weiter in eine geradezu industrielle Produktion getrieben, woraus sich marktwirtschaftliche Probleme, aber auch Probleme für den einzelnen Betrieb ergeben.“

Dr. **Juliane Wahode**, neue stellvertretende Vorsitzende des Beirates, gehört diesem Gremium bereits seit 2009 an und ist außerdem stellvertretende Vorsitzende der Kreisbauernschaft.



Darüber hinaus ist sie Beisitzerin im Vorstand der „Biologischen Station“ im Rhein-Kreis. Der nun aus dem Amt ausscheidende **Rainer Lechner** hat sein enormes Fachwissen viele Jahrzehnte lang in unzählige Planungen und Projekte eingebracht. Kreis-Dezernent **Karsten Mankowsky** betonte: „Rainer Lechner hat Natur und Landschaft bei uns im Rhein-Kreis maßgeblich mit geprägt und gestaltet; dafür danken wir ihm herzlich.“ Der Naturschutzbeirat ist die nach dem Landesnaturschutzge-

set vorgeschriebene unabhängige Vertretung der Belange von Natur und Landschaft im Rhein-Kreis. Das Gremium wirkt bei Schutz, Pflege und Entwicklung der Landschaft mit und wird vor allen wichtigen Entscheidungen und Maßnahmen der Unteren Naturschutzbehörde beteiligt.

Zuständig für die Jobs

Das „**Jobcenter Rhein-Kreis**“ bekommt zum 1. Juli eine neue Leitung. Geschäftsführerin wird **Sabine Hustedt**, ihr Stellvertreter **Martin Engwicht**. Das hat die Trägerversammlung beschlossen.

Während Engwicht von der „Agentur für Arbeit“ kommt, stellt der Rhein-Kreis mit seiner neuen Mitarbeiterin **Sabine Hustedt** die Geschäftsführerin. Die gebürtige Duisburgerin hat unter



anderem Rechtswissenschaften an der Universität Münster studiert und trat 1994 in den Dienst der Regionaldirektion Nordrhein-Westfalen der „Bundesagentur für Arbeit“. Dort hatte sie zuletzt die Leitung der Bereiche „Berufliche Teilhabe gestalten“ beziehungsweise „Ausbildungsmarkt U25“ inne. Hustedt ist Mutter zweier erwachsener Söhne und lebt in Neuss.

Die Amtszeit des aktuellen Geschäftsführers **Wolfgang Draeger** endet am 30. Juni. Er wechselt zur „Agentur für Arbeit“ nach Bielefeld; sein bisheriger Stellvertreter **Ulrich Hartz** bleibt dem Jobcenter als Bereichsleiter erhalten. Landrat **Hans-Jürgen Petrauschke** und **Angela Schoofs**, Vorsitzende der Geschäftsführung der auch für den Rhein-Kreis zuständigen „Agentur für Arbeit“ in Mönchengladbach, begrüßen Hustedt und Engwicht im Kreissitzungssaal.

Stadt Geflüster



Reden mit Oberbach

Am Montag bietet „Mein Grevenbroich“ interessierten Bürgern von 17 bis 18.30 Uhr unter der Rufnummer 0160/92 54 17 80 eine Telefonsprechstunde an. In dieser Zeit stehen die Ratsfrau

Ulrike Oberbach und die Sachkundige Bürgerin **Ulla Ugowski-Rüttges** als Gesprächspartner für Anregungen, gute Ideen, interessante Projekte, aber auch für Kritik zur Verfügung.

Wir gratulieren dem **Brautpaar der Woche**

Im „Haus Hartmann“ gaben sich **Franziska Kosmala-Mones** und **Tim Kosmala** am 21. Mai das Ja-Wort. Ein unvergesslicher Tag für die beiden Frischvermählten! Kennegelernt haben sie sich beim Rhein-Kreis. In wenigen Wochen macht ihr gemeinsames Baby das Familienglück perfekt. Wir gratulieren.

Foto: Thilo Engels

Traumhochzeit gehabt? Wir sorgen für Traumurlaube! Und das nicht nur für flitternde Paare.

TUI ReiseCenter

Reisebüro Offergeld, Kölner Str. 50
41515 Grevenbroich, Tel. 0 21 81 / 8 19 80

Unser Notfall der Woche



Stalkkatze Molly

Molly ist eine kastrierte, hübsche, circa 3-jährige Tigerkatze, die bis vor Kurzem noch an ein paar Tennishallen gelebt hat.

Dort hatte sie eine Garage als Schlafplatz und viel Gelände zum Mäuse jagen.

Leider müssen die Tennishallen nun einem Gewerbegebiet weichen und Molly konnte vor Beginn der Abrissarbeiten kurzfristig beim Tierschutz unterkommen.

Sie wartet nun geimpft und tierärztlich gecheckt auf ein schönes neues Zuhause in Freiheit.

Molly ist anfassbar, braucht aber Zeit, Vertrauen zu fassen. Sie versteht sich mit anderen Katzen und wäre glücklich über einen Platz als Stalkkatze.

Wer möchte Molly gerne Ihren Wunsch erfüllen? Bitte telefonisch melden unter: 01575 7 94 92 34

präsentiert von:

DAS FUTTERHAUS
TIERISCH GUT!

Grevenbroich, An der Zuckerfabrik 1, Tel. 0 21 81 / 1 64 71 34

Norbert Gand
Fachanwalt für Erbrecht
Alte Bergheimer Str. 3, 41515 Grevenbroich
Telefon (02181) 1799 und 61514, Telefax: (02181) 64723

Liebe Kunden, liebe Leser,

aufgrund der aktuellen Situation haben wir unsere Mittwochs Ausgabe vorübergehend eingestellt. Unser Anzeigenblatt erscheint bis auf Weiteres nur noch am **Samstag**. Anzeigenschluss für die Ausgabe ist mittwochs, 18.00 Uhr. Aktuelle Informationen und Nachrichten erhalten Sie rund um die Uhr auf www.erft-kurier.de. Wir danken für Ihr Verständnis. Bitte passen Sie auf sich auf und bleiben Sie gesund!

ERFT-KURIER
Rathaus-Zeitung Stadt Grevenbroich

GOTTFRIED SCHULTZ Lilienthalstraße 6 - Grevenbroich

NEWS 89.4 - Sommerbiertgarten an der MIETBAR

ABBA MUSICALNACHT 16.07.21
Mit Original-Musical-Stars und den größten Hits aus **Mamma Mia**

16.07.21
GREVENBROICH
MIETBAR
LILIENTHALSTR.

Tickets unter: tickets.marcesch.de



„Aşı mı?
Ben de varım.“

„Impfung? Da spiele ich mit.“

**#ÄRMELHOCH
FÜR DIE IMPFUNG**

Emre Can lässt sich impfen. Denn nur die Corona-Schutzimpfung bringt unseren Alltag zurück.
Mehr unter corona-schutzimpfung.de oder kostenfrei unter **Info-Tel. 116 117** und **0800 0000837**
(English, العربية, Türkçe, Русский).

**Zusammen
gegen Corona**

 Bundesministerium
für Gesundheit

ROBERT KOCH INSTITUT


BZgA Bundeszentrale
für gesundheitliche
Aufklärung



Angela Stein-Ulrich engagiert sich für die „Grünen“.



Sabine Kühl ist Sozialdemokratin. Foto: Grüne

Was passiert, wenn die Bundeswehr abrückt?

Grevenbroich. Sinkende Fallzahlen und eine stetig steigende Durchimpfung der Bevölkerung im Rhein-Kreis lassen früher oder später die Frage aufkommen, wann die Amtshilfe der Bundeswehr endet und inwieweit das Kreis-Gesundheitsamt in der Lage ist, die Aufgaben der Kontaktverfolgung und Quarantäne-Ermittlungen eigenständig wahrzunehmen. Vor diesem Hintergrund haben die Kreistagsfraktionen der „Grünen“ und der SPD eine Anfrage formuliert. Bereits seit dem vorigen Jahr unterstützt die Bundeswehr den Kreis mit derzeit zehn Soldaten. Die beiden Kreistagsfraktionen begrüßen ausdrücklich, dass noch bis Ende des Jahres die Hilfeleistungen der Bundeswehr für das Kreisgesundheitsamt – bei

vollständiger Kostenübernahme durch den Bund – in Anspruch genommen werden können. „Dennoch sind wir besorgt, dass es nach dem Abzug der Bundeswehr weitaus schwieriger für das Gesundheitsamt sein wird, die Kontaktverfolgung und Quarantäne-Ermittlungen durchzuführen“, so Angela Stein-Ulrich, Stellvertretende Fraktionsvorsitzende der „Grünen“. Sie schlägt vor, eine neue „Abteilung für Pandemiefragen“ beim Gesundheitsamt einzurichten. Sabine Kühl (SPD) ergänzt: „Auch wenn die Fallzahlen sinken und immer mehr Menschen geimpft werden, ist mit einer dauerhaften Entlastung bei der Kontaktverfolgung und Quarantäne-Ermittlung nicht zu rechnen.“ **-ekG.**

Beweis: Schönheit ist definitiv keine Frage des Alters

Grevenbroich. Unter dem Motto „Ein Tag für die Schönheit“ drehte sich im Albert-Schweitzer-Haus jetzt alles um das gute Aussehen. Entstanden war die Idee für dieses Projekt in Kooperation mit Mara Seidel, ehemalige Mitarbeiterin und nebenberuflich als Stylistin tätig, die im Rahmen der aktuellen Möglichkeiten einmal ein ganz besonderes Angebot für die Senioren gestalten wollte. Sie stellte ihre Dienste so einen ganzen Tag lang allen interessierten Bewohnerinnen – und selbstverständlich auch Bewohnern – zur Verfügung und erhielt dabei ehrenamtliche Unterstützung auch

von Frisörin Schotten. Um diese schönen Momente für die Ewigkeit festhalten zu können, hat auch Hobbyfotograf Rainhard Kalinna sich ehrenamtlich zur Verfügung gestellt, um Portraitaufnahmen der top gestylten Models anzufertigen. „Schön für mich“ stand in der Einladung an die Bewohner, ebenso wie die Aufforderung sich selbst zu überraschen und zu zeigen, dass Schönheit definitiv keine Frage des Alters ist. Dieser Einladung folgten viele gut gelaunte und strahlende Damen sowie durchaus auch einzelne Herren. Bei einem Gläschen Sekt in an-



Mara Seidel, ehemalige Mitarbeiterin und nebenberuflich als Stylistin tätig, wollte im Rahmen der aktuellen Möglichkeiten einmal ein ganz besonderes Angebot für die Senioren des Albert-Schweitzer-Hauses gestalten.



Die Damen hatten – bei einem Gläschen Sekt – jede Menge Freude an der Aktion. Und am anschließenden Shooting.

genehmer und stimmungsvoller Atmosphäre, wurden die Models gestylt und haben sich im besten Licht vor der Kamera präsentiert. Den Erfolg dieser Aktion war vom ersten Lidstrich an spürbar und die Bewohnerinnen haben dies mit Aussagen wie „Ich sehe ja richtig schön aus“, „Davon möchte ich einen Abzug verschenken!“, „So etwas zu Corona-Zeiten...wunderbar...“ und „Die Damen sahen richtig schön

aus!“ treffend beschrieben und bestätigt. Alle Beteiligten waren begeistert über diesen schönen Tag und die gelungene Aktion, die einen Tag lang die Corona-Beschränkungen und alles damit Verbundene vergessen ließ. Die Portraitaufnahmen sollen nun im Haus im Rahmen einer Ausstellung präsentiert und natürlich auch jedem Model persönlich überreicht werden.

Die Säulen des Umweltschutzes

Kaster. Ehrenamtliches Engagement ist eine der wichtigsten Säulen des Umweltschutzes. Deshalb starten „Westenergie“ und die Stadt Bedburg wieder einen Wettbewerb um den Klimaschutzpreis. Alle Bürger sind dazu aufgerufen, sich mit ihren Klima- und Umweltschutzprojekten zu bewerben. Es wartet ein Preisgeld in Höhe von insgesamt 2.500 Euro.

Wie kann man beispielsweise andere dauerhaft zu einem klimafreundlichen Verhalten motivieren? Wie können mehr Grünflächen im Stadtgebiet geschaffen werden? Ob Vereine, KiTas, Schulen oder Einzelpersonen – teilnehmen können alle, die bei den Themen Klima- und Umweltschutz gemeinsam vor Ort in Bedburg aktiv sind oder es mit einer tollen Idee zukünftig werden wollen. Wichtig ist, dass das Projekt der Allgemeinheit zugutekommt. Bewerbungen müssen eine aussagekräftige Beschreibung des Projektes, ergänzende Fotos oder Skizzen beinhalten und bis zum 19. September schriftlich bei der Stadt eingereicht werden.



Die Initiatoren des Mittelstandsbarometers blicken auf den Start der diesjährigen Unternehmensbefragung (von links): Carsten Proebster (Sparkasse), André Becker (Creditreform), Landrat Hans-Jürgen Petruschke und Jürgen Steinmetz (IHK Mittlerer Niederrhein). Foto: RKN.

Corona: Umfrage startet im Juni

Grevenbroich. Das „Mittelstandsbarometer Rhein-Kreis“ misst von Ende Juni bis Anfang August zum 14. Male den Puls der mittelständischen Wirtschaft im Rhein-Kreis. Es wird unter anderem erfragt, wie die Unternehmen ihre derzeitige Geschäftssituation und die Aussichten für die nächsten Monate

beurteilen. Sämtliche Ergebnisse werden auf die jeweiligen einzelnen acht Kommunen bezogen ausgewertet und sowohl für das Kreisgebiet in Summe als auch detailliert für die acht Kommunen veröffentlicht. Mehr als die Hälfte der rund 20.274 Unternehmen im Rhein-Kreis waren im Sommer 2020

wirtschaftlich entweder „stark“ (27 Prozent) oder „gering“ (24 Prozent) von der Corona-Krise direkt betroffen. Generell gilt dabei: Je stärker die Betroffenheit, desto schlechter ist auch das Geschäftsklima. Das Geschäftsklima aller befragten Unternehmen im Rhein-Kreis lag im Durchschnitt im

Sommer 2020 bei 106 Punkten (2019: 135 Punkte). Die Initiatoren – Landrat Hans-Jürgen Petruschke, André Becker (Creditreform), Marcus Longrich (Sparkasse) und Jürgen Steinmetz (IHK Mittlerer Niederrhein) – erwarten eine nach wie vor von der Corona-Pandemie geprägte Lage der Betriebe.

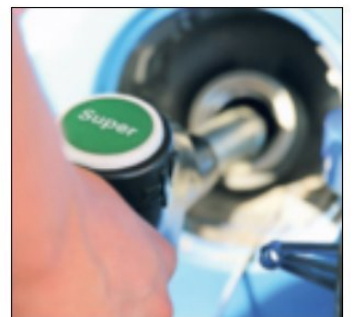
Auto & Verkehr



Was uns bewegt!

Diskutieren Sie mit auf Facebook!
Einfach nach „Erft-Kurier“ suchen!

Der Werkstatt-Check für eine sorgenfreie Urlaubsreise



Die Preise steigen weiter. Foto: Pixabay

SEAT

Autohaus B. Beivers
Bahnstr. 106
41569 Rommerskirchen
T. +49 2183 82120
https://beivers.seat.de
info@seat-beivers.de

Hola, Freiheit.

eScooter 125

Der neue SEAT
MÓ eScooter 125.
Ab 6.700,00 € UVP¹.

Bye-bye, Emissionen.
Bye-bye, Stau, Stress und
Parkplatzsuche. Mit dem
neuen SEAT MÓ eScooter
125 bewegst du dich
freier und smarter durch
die Stadt. Vollelektrisch,
Leistungsstark. Zeitgemäß.

SEAT MÓ eScooter 125 Stromverbrauch: 7 kWh/100 km;
Reichweite: 137 km.

¹ Unverbindliche Preisempfehlung der SEAT Deutschland GmbH, Max-Planck-Str. 3-5
in 64331 Weiterstadt für den SEAT MÓ eScooter 125, Oxygen White, zzgl.
Überführungs- und Zulassungskosten in Höhe von 290 €. Nur, solange der Vorrat reicht.
Abbildung zeigt Sonderausstattung.

Grevenbroich. Die Urlaubssaison naht. Trotz der Unsicherheiten durch Corona planen viele Deutsche eine Urlaubsreise. Das zeigt eine Umfrage der Stiftung für Zukunftsfragen. Trotz anhaltender Unsicherheiten zu Reiseerwartungen, Test- und Impfpflichten möchte fast die Hälfte der Bundesbürger noch in diesem Jahr eine Reise antreten, jeder Fünfte sogar mehrmals. Zu erwarten steht, dass viele den Pkw nutzen. Im eigenen Kfz lassen sich Kontakte wie in Flugzeug oder Bahn vermeiden. Und man kann je nach Pandemielage kurzfristig entscheiden, ob die Reise eher nach Nordfriesland, nach Österreich oder gen Süden in Richtung Mittelmeer oder Atlantik geht.

Doch einfach Koffer packen und spontan aufbrechen, davon rät Ulrich Köster vom Zentralverband Deutsches Kraftfahrzeuggewerbe (ZDK) ab. „Wer keine Urlaubsunterbrechung durch eine Panne riskieren möchte, sucht vorher eine Kfz-Werk-

statt auf und lässt einen Urlaubs-Check durchführen“, so seine Empfehlung. Die Meisterwerkstatt kontrolliert alle wichtigen Fahrzeugkomponenten



Ein Rundum-Check des Fahrzeugs gibt Sicherheit für die nächste spontane Ferienreise. Foto: djf/Kfzgewerbe

und beseitigt Mängel. Lenkung, Bremsen, Stoßdämpfer und Achsen müssen für die Reise im voll beladenen Familien-Pkw – und möglicherweise auf schlechten Straßen – in Topzustand sein, wenn man sicher unterwegs sein will. Das Gleiche gilt für die Rei-

fen. Weisen sie Schäden auf oder liegt das Restprofil gerade noch so knapp bei drei Millimetern, sollten sie ausgetauscht werden. Ganz wichtig: Der Reifendruck

ge mit Reifendruckkontrollsystemen (RDKS), rät Ulrich Köster. Beleuchtung, Blinker, Frontscheibe und Wischerblätter sorgen für gutes Sehen und Gesehenwerden. Zum Pannensatz gehören Ersatzlampen für unterwegs. Dazu kontrolliert der Kfz-Mechatroniker die Flüssigkeitsstände und füllt, falls erforderlich, Motoröl, Bremsflüssigkeit, Kühlwasser und Scheibenreiniger auf. Falls das Öl schon älter ist, wird er einen Ölwechsel empfehlen. Öl und Scheibenklar im Kofferraum geben Sicherheit, dass man unterwegs schnell nachfüllen kann. Wichtig im Sommer ist zudem die Funktion der Klimaanlage. Die Wartung kann gleich mit beauftragt werden. Durch das Reinigen der Düsen und Lamellen sowie den Austausch des Innenraumfilters lassen sich unangenehme Gerüche im Fahrergastraum vermeiden. Das Kältemittel im Kühlkreislauf der Anlage sollte alle drei Jahre gewechselt werden. So bleibt der Kompressor länger fit. **djd**

Schneller zu der eigenen E-Tankstelle

Grevenbroich. Die Zahl der Zulassungen neuer Kraftfahrzeuge mit Elektroantrieb steigt stark an. Insgesamt rund 634.000 Fahrzeuge mit reinem Elektro- oder Plug-In-Hybridantrieb sind laut Kraftfahrt-Bundesamt (KBA) zurzeit im Bestand. Das Netz der öffentlich zugänglichen Ladesta-

tionen wächst jedoch nicht mit der gleichen Dynamik. Die meisten E-Fahrer wünschen sich deshalb auch eine E-Tankstelle zu Hause oder beim Arbeitgeber. Für die Installation können sie von einer Kooperation der beiden großen Verbände des Deutschen Kraftfahrzeug-

gewerbes und der Deutschen Elektro- und Informationstechnischen Handwerke profitieren. Unter www.kfzgewerbe.de gibt es mehr Informationen zu umweltfreundlicher Mobilität. Die Fachbetriebe informieren auch über Fördermöglichkeiten für die E-Tankstelle.



Foto: Pixabay

Teurer tanken

Grevenbroich. Nach dem kleinen Abwärtstrend beim Benzinpreis in der vergangenen Woche klettert der Preis für einen Liter Super E10 in dieser Woche um 0,9 Cent aufwärts und kostet nach einer aktuellen ADAC Auswertung nun durchschnittlich 1,489 Euro. Auch der Dieselpreis macht binnen Wochenfrist einen kleinen Sprung von einem Cent nach oben, Autofahrer müssen im Durchschnitt 1,339 Euro pro Liter bezahlen. Maßgeblich beeinflusst wird die Entwicklung der Spritpreise an den Tankstellen durch den Rohölpreis. Ein Barrel der Sorte Brent notiert aktuell knapp unterhalb von 69 US-Dollar. Der Euro notiert im Bereich von 1,22 US-Dollar und zeigt sich im Wochenvergleich ebenfalls stabil. Um auch bei steigenden Spritpreisen die bisweilen erheblichen Preisunterschiede zwischen verschiedenen Tankstellen und Tageszeiten zu nutzen, sollten Autofahrer vor dem Tanken die Preise vergleichen. So lässt sich viel Geld sparen und es sorgt indirekt für ein niedrigeres Preisniveau, weil der Wettbewerb gestärkt wird. Laut ADAC ist Tanken in der Regel zwischen 18 und 22 Uhr am günstigsten.

Auto & Verkehr



Was uns bewegt!

Notrufsäulen

Grevenbroich. Eine Notrufsäule ist neben ihrem leuchtend orangefarbenen Gehäuse am Verkehrsschild 365-51 erkennbar: ein Telefonpiktogramm und „SOS“ innerhalb eines blauen Vierecks. Sollte das Auto streiken und es ist keine Säule in Sicht, sollte man die alle 100 Meter angebrachten Leitpfosten anschauen. Ein kleiner Pfeil und eine Zahl geben Richtung und Abstand zur nächsten Säule an. Die Zahlen belegen den Sinn der Säulen: Jährlich werden über diesen Weg immerhin circa 46.000 Notrufe abgesetzt, im Schnitt alle elf Minuten einer. Seit 1999 landen die Anrufe beim Notruf der Autoversicherer in Hamburg und werden an den zuständigen Notdienst weitergeleitet. **mid/sp**

E-Bikes richtig versichern

Grevenbroich. Radfahren erlebt schon seit vielen Jahren einen regelrechten Boom. Doch in der Corona-Krise blüht das Geschäft erst richtig auf. E-Bike-Fahrer müssen einiges beachten, damit es keine böse Überraschung gibt. Wenn Geschwindigkeiten falsch eingeschätzt werden, kann ein Unfall schnell passieren, dann ist der richtige Versicherungsschutz wichtig. Welche Variante die richtige ist, hängt von der Geschwindigkeit des jeweiligen Modells ab. Bei einem Großteil der Pedelecs handelt es sich um Räder mit einer elektrischen Tretunterstützung, die sich ab 25 km/h abschaltet. Diese Pedelecs sind den Fahrrädern gleichgestellt. Sie lassen sich ohne Zulassung, Führerschein und Versicherungskennzeichen fahren. Das Unfallrisiko ist oft in einer bestehenden Pri-



Egal, ob bei Jung oder Alt: Elektro-Fahrräder liegen voll im Trend.
Foto: Huk-Coburg/mid/ak

vathaftpflicht-Versicherung kostenlos miteingeschlossen. Ein Blick in die Bedingungen oder ein Gespräch mit dem Versicherer klärt, ob die kostenfreie Mitversicherung wirklich besteht. Andere Spielregeln gelten für Fahrer der schnellen S-Pede-

lecs, deren Motorunterstützung erst bei 45 Kilometern pro Stunde endet. Wer sich auf den Sattel eines S-Pedelecs setzt, muss mindestens 16 Jahre alt sein, einen Führerschein der Klasse AM und eine Kfz-Haftpflichtversicherung besitzen, das dafür notwen-

dige Versicherungskennzeichen gibt es direkt bei der Kfz-Versicherung. Um gegen Diebstahl eines S-Pedelecs versichert zu sein, brauchen die Fahrer neben der Kfz-Haftpflichtversicherung noch eine Teilkasko-Versicherung. Doch auch für Fahrer der langsameren Varianten ist Diebstahlschutz ein Thema: Verschwinden solche Pedelecs nach einem Einbruch in den verschlossenen Keller oder die Einzelgarage, ist das in der Hausratversicherung kostenlos mitversichert. Anders sieht es beim einfachen Diebstahl aus: Wenn also ein abgeschlossenes Pedelec von der Straße weg gestohlen wird. Hier kann in der Regel nur der auf seinen Hausratversicherer zählen, der den Zusatzbaustein Fahrraddiebstahl in seinen Vertrag miteingeschlossen hat. **mid/ak**

Hauptuntersuchung fällig?



Dann am besten gleich zu DEKRA - Ihrem zuverlässigen Partner für Sicherheit und Service. Ohne Voranmeldung.

DEKRA Automobil GmbH
Lindenstr. 68
41515 Grevenbroich
Telefon 02181.23090

Mo - Fr: 7.45 - 18.00 Uhr
Sa: 9.00 - 13.00 Uhr

Robert-Bosch-Str. 6
41363 Jüchen
Telefon 02165.8719806

Mo - Fr: 13.30 - 17.00 Uhr

www.dekra.de/grevenbroich



E-Mobilität wird immer beliebter

ElektroMobilität NRW veröffentlicht regelmäßig aktuelle Informationen zur Entwicklung der Elektromobilität. Hier gibt es die Zahlen für März.

Grevenbroich. Bei den Pkw, insbesondere bei BEV (Elektroauto mit Batterie) und PHEV (Plug-in Hybrid), zeigt sich bei den Neuzulassungen im März 2021 erneut ein positiveres Bild als im selben Monat des Vorjahres. Es lagen somit alle Neuzulassungszahlen elektrifizierter Antriebe im März 2021 oberhalb derer desselben Monats des Vorjahres. Insgesamt zeichnet sich aber über alle Antriebsstränge noch keine fortlaufende Trendwende ab, im Vergleich zum März 2020 gab es aber bei den Pkw Neuzulassungen in Deutschland im März 2021 einen deutlichen Anstieg um 35,90 Prozent. **Key Facts März 2021:**
- Nach eigenen Berechnungen befindet sich mit Stichtag 31. März 2021 zum achten Mal der größte Gesamtbestand an BEV/PHEV Pkw in NRW (156.108; Bayern: 140.510, BW: 131.508). Auch in den Einzelstatistiken für BEV sowie PHEV liegt NRW (76.433 BEV; 79.675 PHEV) erneut vor Bayern (71.887 BEV; 68.623 PHEV) - mit größer werdendem Abstand in den betrachteten Antriebsarten.
- Elektrisch betriebene Pkw (6.406) weisen trotz der anhaltenden Corona-Pandemie in NRW ein Plus von 195,62 Prozent zum Vorjahresmonat auf.
- Die Steigerung an Plug-in-Hybrid-Pkw in NRW ist gegenüber dem Vorjahresmonat mit +284,23 Prozent weiterhin hoch

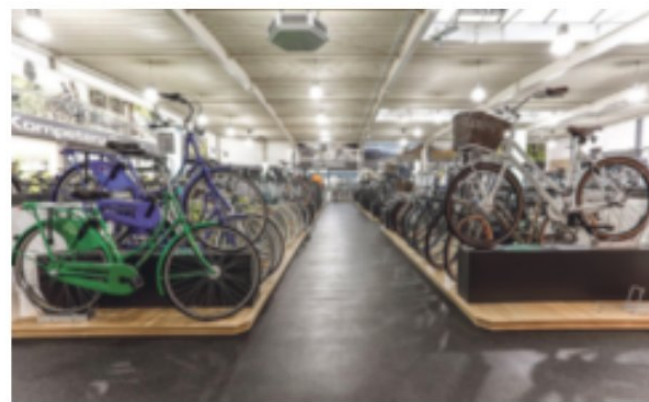
- mit zunehmender Dynamik in Richtung höherer Wachstumsraten im Vergleich zu den beiden Vormonaten.
- BEV-Pkw zeigen auf Bundesebene im Vergleich zu März 2020 ebenfalls einen Anstieg (+191,42 Prozent). Die Zuwachsrate bei Plug-in-Hybrid-Pkw (+277,47 Prozent) war auf Bundesebene ebenfalls hoch, ebenfalls mit zunehmender Dynamik in Richtung höherer Wachstumsraten im Vergleich zu den beiden Vormonaten.
- Mit 292.349 neu zugelassenen Personenkraftwagen (Pkw) und einem Rückgang von 35,9 Prozent im Vergleich zum Vorjahresmonat kann im März erstmalig wieder starker Anstieg gegenüber dem März letzten Jahres verzeichnet werden.
- In NRW wurden im März 2021 insgesamt 61.737 Pkw neu zugelassen. Im Vergleich zum März des vergangenen Jahres bedeutet das einen Anstieg von 34,59 Prozent.
- In NRW betrug die Anzahl an Ladepunkten 9.557 nach GoingElectric und konnte somit im Vergleich zum Vorjahresmonat um 1.741 Ladepunkte gesteigert werden.
- Umweltbonus: Im Vergleich der Bundesländer nimmt NRW mit 138.687 Anträgen (+13.139 im Vergleich zum Vormonat) weiterhin die Spitzenposition (zum fünfunddreißigsten Mal) ein. Bayern (100.101 Anträge, +9.281 im Vergleich zum Vormonat) und Baden-Württemberg (90.057 Anträge, +8.449 im Vergleich zum Vormonat) folgen mit immer größer werdendem Abstand.



Immer mehr Kunden setzen auf elektrifizierte Antriebe beim Autokauf.
Foto: pixabay

Starker Service für Alle!

Birkenstock der Radfachmarkt ist Ihr E-Bike-Spezialist



Der Radfachmarkt Birkenstock auf der Moselstraße 15 in Neuss bietet Ihnen alles, was das Zweirad Herz begehrt. Auch in Sachen E-Mobility spielt der Radfachmarkt ganz vorne mit. Wenn es mal längere Strecken sein dürfen oder das Radfahren nicht mehr ganz so leicht fällt ist das E-Bike eine super Lösung. Es bietet optimales Fahrvergnügen bei minimaler Anstrengung und maximaler Tretunterstützung. Doch

auch wenn Sie nicht unbedingt eine Trethilfe brauchen, kann ein E-Bike die richtige Wahl sein. Wer mit E-Antrieb unterwegs ist, fährt lockerer und hat noch mehr Spaß am Fahren.

Auch ein E-Bike bedienen Sie ganz einfach am Lenker. Man kann zum Beispiel die Unterstützungsstufe einstellen und auf einem Display die Geschwindigkeit und die zurückgelegte Strecke ablesen. Damit Sie genau das richtige Rad für sich finden, bietet Birkenstock auch Probefahrten, sowie auch eine erstklassige Beratung an. Das Traditionsunternehmen legt sehr viel Wert auf zufriedene Kunden. Von der Empfehlung des richtigen Radtyps, Einstellung der Sitzposition, abgestimmt auf die Rahmengeometrie bis hin zur Wartung und Reparatur, auf Birkenstock ist Verlass!

„Natürlich werden Neuräder in der eigenen Werkstatt fachmännisch und sorgfältig montiert, ebenso werden Schaltungen und Bremsen genau justiert. Die Sicherheit steht für uns an erster Stelle.“, so Geschäftsführer Kai Birkenstock.

Um Ihr Fahrrad fit für die Saison zu machen, bietet Birkenstock Fahrradinspektionen zu attraktiven Konditionen an.

Hier erhalten Sie ein optimales Preis-Leistungsverhältnis und faire Preise bei Fahrrädern, E-Bikes, Inspektionen und Reparaturen.

Erst kürzlich wurde Birkenstock vom TÜV Nord ausgezeichnet und erhält das Prädikat „zertifizierte Qualitätswerkstatt“, hier können Sie also guten Gewissens ihr Fahrrad in kompetente Hände geben.

KOMM INS STÄRKSTE TEAM DER REGION!

...im Bereich Fahrrad & E-Bike

STARTE MIT UNS DURCH! Wir bilden zum 1.8.2021 aus:

- Zweiradmoteur (m/w/d)
- Einzelhandelskaufmann (m/w/d)

Zur Erweiterung unseres Teams suchen wir zum nächstmöglichen Termin:

- Zweiradmechatroniker(m/w/d) in Vollzeit für unsere moderne Fahrrad- & E-Bike-Werkstatt
- Aufgabenbereich:**
Instandsetzung und qualifizierte Montage unserer Fahrräder und E-Bikes

Ihr Anforderungsprofil:

- ✓ Interesse und Spaß an Fahrrad und E-Bike
- ✓ Einsatzbereitschaft, Zuverlässigkeit und Flexibilität
- ✓ Gute Kommunikations- und Teamfähigkeiten

Wir bieten Ihnen:

- + Eine interessante und abwechslungsreiche Tätigkeit bzw. Ausbildung mit einer zukunftsicheren Perspektive
- + Attraktive Arbeitszeit- und Urlaubsregelung
- + Faire Vergütung und Zusatzleistungen
- + Einarbeitung und Weiterbildung

Bewerbungsunterlagen an:

- ✉ Birkenstock GmbH Moselstr. 15 - 41464 Neuss
- @ Oder per Mail an: info@birkenstock-zweirad.de
- i Weitere Infos unter: www.birkenstock-zweirad.de



Workcars Umzüge
DER UMZUGSPROFI
 Ein Umzug oder eine Entrümpelung steht an?
 www.workcars.de

Otto-Lilienthal-Straße 4 | Bahnstraße 46
 41569 Rommerskirchen | 41515 Grevenbroich
 Tel.: 02183-3474401 Mobil: 0171-7530570

VINHOTECA CENTRO
 Einkaufen in Portugal.

DER PORTUGIESISCHE MERCADO MIT CAFÉ -
 Ein Treffpunkt zum Einkaufen, Entspannen und Genießen.
 www.vinhotecacentro.de

SAH- SENIORENALLTAGSHILFE
 ENTLASTUNGSBETRAG
 (Abrechnung über die Krankenkasse möglich)

- BETREUUNG & BEGLEITUNG
- HAUSWIRTSCHAFT & HAUSHALTSHILFE
- PERSONENBEFÖRDERUNG

SAH-Seniorenalltagshilfe GbR
 Otto-Lilienthal-Str. 4, 41569 Rommerskirchen
 Telefon: 0 21 83 - 4 14 84 02
 E-Mail: sah-seniorenalltagshilfe@web.de
 www.sah-seniorenalltagshilfe.de

Marien-Apotheke

Monika Bulich · Bahnstraße 70
 41569 Rommerskirchen
 Tel.: 02183-6097

**Entspannt leben
 - erfolgreich arbeiten**

Gemeinde Rommerskirchen
 Bahnstr. 51
 41569 Rommerskirchen

Infos unter:
 021 83/8 0056
 info@rommerskirchen.de
 www.rommerskirchen.de

SEAT

Autohaus B. Beivers
 Bahnstraße 106
 41569 Rommerskirchen
 Tel.: 0 21 83 / 8 21 20
 www.seat-beivers.de

- Verkauf von Neu- und Gebrauchtwagen
- Finanzierung, Leasing uvm.
- Reparaturen aller Art und aller Fahrzeuge

PROVINZIAL
 Geschäftsstelle
Helmut Kolpin

Bahnstraße 25
 41569 Rommerskirchen
 Telefon 02183 7945
 helmut.kolpin@gs.provinzial.com

MÖBEL FISCHER
EINRICHTEN ist unser Handwerk

TISCHLEREI · INNENAUSBAU
 MÖBEL · KÜCHEN · PARKETT
 BESTATTUNGEN

Bahnstraße 20
 41569 Rommerskirchen
 Tel. 0 21 83 / 317
 www.tischlermeister-fischer.de

MÄDCHENDINGS
 Damenboutique am CAP
 Größe 34 bis 46

Elke Lugt & Beatrice Rath
 Venloer Straße 4
 41569 Rommerskirchen

DEVK
 VERSICHERUNGEN

Dirk Borgstedt

DEVK-Geschäftsstelle
 Venloerstr. 7
 41569 Rommerskirchen
 Telefon: 0 21 83 / 45 02 62
 Telefax: 0 21 83 / 45 02 61

Rommerskirchen

Ihre Unternehmen in Rommerskirchen freuen sich auf Sie! **Heimat shoppen**

Mit freundlicher Unterstützung der Gemeinde Rommerskirchen.

Ihre Händler in Rommerskirchen

Vom Kloster-Kirchenmusiker bis zur Hundeflüstererin aus dem Tierheim

„Mein Rommerskirchen“ stellt wieder Menschen aus dem Gillbach-Land vor!

Dem heutigen **Erft-Kurier** liegt in der **Gemeinde Rommerskirchen** und in den südlichen Stadtteilen **Grevenbroichs** wieder das Magazin „Mein Rommerskirchen“ bei, in dem es um **Menschen und Charaktere von der Gillbach geht. Sie finden die neuste Ausgabe auch auf www.erft-kurier.de.**

Rommerskirchen. Kennen Sie **Shawn Kühn**? Geht es um die Kirchenmusik im Rhein-Kreis, führt kein Weg an ihm vorbei. Gemeinsam mit dem am **Norbert-Gymnasium** unterrichtenden **Rolf Pentzlin** ist der gerade einmal 23-jährige Rommerskirchener schon seit geraumer Zeit „Musikchef“ an der **Knechtsteden Basilika**. Mit dem Gotteshaus und ihrer aus England stammenden, gut 160-jährigen Orgel ist er bereits seit 2013 bestens vertraut. Nahezu jeden Sonntag ist Kühn seither im Einsatz und organisiert überdies noch manche musikalische Events. Ebenfalls zu Wort kommt im neuen Magazin „Mein Rommerskirchen“ **Josef Wißkirchen**. Geht es um die leidvolle Geschichte der Juden in Rommerskirchen, aber auch in seinem Wohnort **Stommeln**, wo der gebürtige Bonner seit seiner Heirat 1966 lebt, ist **Josef Wißkirchen** nach den Worten von Kreis-Archivar **Dr. Stephen Schröder** „der beste Kenner der Materie“. Ein Großteil der aus **Wißdorfs** Feder stammenden 15 Bücher und 40 Aufsätze, die in verschiedenen historischen Jahrbüchern erschienen sind, widmen sich dem Schicksal der jüdischen Bevölkerung zwischen 1933 und 1945. „Verfolgte Nachbarn am Gillbach – Juden in Rommerskirchen“, 2016 im Klartext-Verlag in Essen erschienen und 364 Seiten stark, ist in dieser Hinsicht das Standardwerk, dem **Wißkirchen** 2020 einen Ergänzungsband hat folgen lassen.

Als **Christina Lück** sich dazu entschied, Tierpflegerin zu werden, hätten ihre Eltern **Silke und Bernd Lück** sicher nicht gedacht, dass sich auch ihr Leben einmal um das Thema drehen würde. Doch schon bald wurde ihr Zuhause zu einer Art Aufnahmestation für kleine Wildtierpflöge – und sie die Pfleger. „Vor etwa zehn, elf Jahren hat unsere Tochter ein freiwilliges Jahr im

aufzupäppeln.“ Und wenn die Tochter einmal unterwegs war, übernahmen ihre Eltern die Arbeit. Die machten sie letztendlich so gerne, dass sie sich auch weiterhin um Wildtierpflöge kümmerten, als **Christina Lück** schon längst ihre Ausbildung zur Tierpflegerin im Zoo absolvierte. Ebenfalls tierisch geht es in einem weiteren Beitrag zu: „Ich kann das Gefühl nicht in

ein neues Leben zu geben“, verriet **Sabrina Schulze-Maaßen** dem Magazin „Mein Rommerskirchen“. Die Leiterin des Tierheims hat eine zusätzliche Ausbildung als Hundetrainerin gemacht und im April erfolgreich bestanden.

Seitdem setzt sie ihr Wissen in der täglichen Arbeit ein. Worauf es im Umgang gerade auch mit Hunden ankommt, die eine Leidensgeschichte hinter sich haben, erzählt sie im Magazin ganz ausführlich. **Albert Glöckner** (72) war von 1999 bis 2014



Alt-Bürgermeister **Albert Glöckner** und Kirchenmusiker **Shawn Kühn** sind einige der Rommerskirchener Bürger, die im neuen Magazin für die Gillbach-Gemeinde gewürdigt und vorgestellt werden.

„Schneckenhaus“ in **Grevenbroich** gemacht“, erinnert sich **Silke Lück**, „von dort hat sie Jungtiere mit nach Hause gebracht, um sie

Worte fassen, wie es ist, wenn ich mit einem Hund trainiere und den Erfolg sehe. Denn wir können es schaffen, dem Tier

Bürgermeister der Gemeinde **Rommerskirchen**. Nach seinem Ausscheiden aus dem Bürgermeisteramt ist **Albert Glöck-**



Wieder zu besichtigen: Rückriems Steine

Sinsteden. Ab sofort sind die Kulturzentren des Rhein-Kreises in **Zons** und **Sinsteden** wieder geöffnet. Wer ins Museum kommen will, muss sich anmelden und einen negativen, höchstens 48 Stunden alten **Corona-Test** oder den Nachweis einer abgeschlossenen Impfung beziehungsweise Genesung vorlegen. Darüber hinaus müssen Besucher einen medizinischen Mund-Nasen-Schutz (FFP2-Maske oder OP-Maske) tragen. Im Kulturzentrum **Sinsteden** warten die **Skulpturen-Hallen Ulrich Rückriem** und das **Landwirtschaftsmuseum** bei kostenlosem Eintritt auf die Besucher. Gezeigt wird unter anderem die Entwicklung der **Landtechnik**: Landwirtschaftliche Geräte, Maschinen und Traktoren aus verschiedenen Jahrzehnten sind in einer Halle ausgestellt. Besucher melden sich unter **Telefon 02183/70 45 an.**

ner im gesellschaftlichen Leben weiter aktiv geblieben und engagiert sich bis heute in der Gemeinde. Für seine Verdienste als **Bürgermeister** wurde 2018 der **Bahnhofsvorplatz** nach **Albert Glöckner** benannt. „Mein Rommerskirchen“ interviewte ihn jetzt. Der Song „Here'n Now“ ist eine der einprägsamsten Hymnen der Rommerskirchener Band „Tight“, welche 1994 von **Stephan Georg** gegründet wurde. Ein Titel, welcher ein Muss im Programm eines jeden „Tight“-Auftrittes ist und der, mehr als sonst, ins Bild der Zeit passt. Im Magazin „Mein Rommerskirchen“ kann Neues über den Song und über die Band erfahren. „Das Gorchheimer Geheimnis“ – so ist ein weiterer Bericht überschrieben: Das Teilstück eines im früheren Baugebiet „Steinbrink“ gefundenen römischen Kanals soll in einem „Archäologischem Fenster“ ausgestellt werden. Die Installation ist für Ende Juni vorgesehen. Denn wer in Rommerskirchen einen Spaten in den Boden steckt, kann sicher sein, dass archäologische Funde nicht lange auf sich warten lassen. Das geflügelte Wort von **Manfred Hundt**, dem Beauftragten der Gemeinde für die Bodendenkmalpflege, hat sich 2014 bis 2017 auch im damaligen Baugebiet „Steinbrink II“ bestätigt. Dies ist nicht unbedingt verwunderlich, gilt doch der vor mehr als 800 Jahren erstmals erwähnten „Steinbrinker Hof“ als Keimzelle der Entwicklung des Dorfs **Eckum** – dessen Gebiet freilich seit der Jungsteinzeit stark besiedelt war.

Diese und weitere Geschichten finden Sie in der neuen, prall gefüllten Ausgabe von „Mein Rommerskirchen“, die heute Ihrem **Erft-Kurier** beiliegt. Die Redaktion wünscht viel Spaß beim Lesen und Blättern.

Gerhard Müller

MB Mietwagen Bilal
 Krankenfahrten
 Krankenfahrten aller Kassen
 Rollstuhlfahrten - Tragestuhlfahrten
 Fahrten zur Tagespflege
 Fahrten zur Chemo- und Strahlentherapie
 Dialysefahrten - Refahahrten
 Schülerfahrten

Tel. 02183 - 55 55
 www.mietwagen-bilal.de

SIEGERT.
 spielwaren · sport · outdoor

Mariannenpark 2 (neben Lidl)
 41569 Rommerskirchen
 Tel. 02183 - 417550
 www.siegert-onlineshop.de

Mo - Fr 10.00 - 19.00 Uhr
 Sa. 10.00 - 16.00 Uhr
 Parkplätze direkt vor dem Haus

5x BESSERE HÖREN
 Grevenbroich · Wevelinghoven
 Pulheim · Rommerskirchen · Bedburg

HÖRCENTRUM LOHMANN

Rommerskirchen 02183 - 42 19 620
 Kostenlose Hotline 0800 - 50 51 500
 www.hoerzentrum-lohmann.de

elektro leufgen

Zukunft hat bei uns Tradition
 60 JAHRE

TV · Satellitenanlagen
 Haugeräteservice für sämtliche Gerätehersteller
 Fachwerkstatt für Fachgeschäft

Der einzige Miele-Premium-Händler mit autorisiertem Kundendienst im Rhein-Kreis Neuss

Kirchstraße 18 - 41569 Rommerskirchen
 Tel.: 02183/375 - www.leufgenmbh.de

Schülerhilfe!
 In Zukunft bessere Noten

mit Ihrer Schülerhilfe Rommerskirchen!

- Qualifizierte Nachhilfelehrer/innen
- Individuelle Förderung
- Regelmäßige Elterngespräche

Schülerhilfe Rommerskirchen
 Bahnhofstr. 24 • Tel. 02183-4171590
 www.schuelerhilfe.de/rommerskirchen

KAPLAN
 MASCHINENVERLEIH

Alfred-Nobel-Allee 10
 41569 Rommerskirchen
 Telefon: 0 21 83 - 8 24 51

KAPLAN
 DACHTECHNIK

RotoProfipartner

Rommerskirchen
 Telefon: 0 21 83 - 8 14 07
 www.Kaplan.de

- Baumfällung – Heckenrückschnitte
- Naturstein-, Pflaster- und Plattenarbeiten
- Kaminholzverkauf u.v.m.

Dursj Gartenservice
 Tel.: 01 79-1 54 33 33

Rokidrive

Fahrschule Roki Drive
 Bahnstr. 36 - Tel. 02183 - 2339 350
 41569 Rommerskirchen
 www.rokidrive.de

Konradius
 Krankenfahrdienst

Ihr/Behinderten und Krankenfahrdienst für den Rhein-Kreis Neuss

- Allgemeine Arzt- und Behandlungsfahrten
- Fahrten zur Chemo- und Bestrahlung
- Behindertenfahrten • Dialysefahrten
- Fahrten zum Impfzentrum

02181- 75 75 775

CREATIVO WORKS
 by Markus Wipich

Gebäudetechnik
 Sanitär- Heizung- Klima
 Elektro- Fliesen- Maler

Nettesheimer Weg 20, 41569 Rommerskirchen
 Tel.: 02183/4188774, www.creativo-works.de

Ausschuss beschließt neuen Radweg von Widdes- nach Wevelinghoven

Die CDU-Fraktion denkt auch über einen S-Bahn-Haltepunkt für Oekoven nach

Der Mobilitätsausschuss des Rhein-Kreises hat in der jüngsten Sitzung den Bau eines Radweges zwischen Widdeshoven und Wevelinghoven entlang der Landstraße L 69 beschlossen. Mit Freude nahmen die Vertreter der CDU Rommerskirchen diese Entwicklung auf, als sie sich kürzlich mit Lars Becker, verkehrspolitischer Sprecher der CDU-Kreistagsfraktion, zu einem Ortstermin an der besagten Landstraße trafen.

Widdeshoven. Für Becker stellt das Bauvorhaben nicht nur einen bedeutenden Beitrag zur Herstellung der Verkehrssicherheit dar. „Unsere Fraktion sieht in dem Ausbau des Radweges an dieser – wie auch an anderer Stelle – eine Schwerpunktaufgabe im Rahmen der kreisweit gedachten Mobili-

tätswende. Die weitergehende Vernetzung der vielen bereits vorhandenen Radwege im Kreisgebiet ist dabei eines unserer Ziele.“ Die Arbeiten an der neuen Verbindung sollen voraussichtlich schon im kommenden Jahr beginnen. Im Gespräch mit Holger Hambloch, Frank Hirtz und Matthias Schlömer thematisierte Lars Becker auch die Notwendigkeit von Radschnellwegen und die Chancen für einen S-Bahn-Haltepunkt in Oekoven. „Die Mobilitätswende muss auch in den ländlichen Raum reichen, wenn sie gelingen soll und die parallele Nutzung verschiedener Verkehrsträger ermöglichen, stellte Becker gegenüber der Redaktion des Erft-Kurier fest. ... und die Wevelinghovener freuen sich natürlich auch auf diesen Radweg.“ -ekG.



Im Gespräch mit Holger Hambloch, Frank Hirtz und Matthias Schlömer thematisierte Lars Becker auch die Notwendigkeit von Radschnellwegen. Foto: CDU

PICK&GOERTZ
Tradition, die man schmeckt

Angebote zur EM im Juni

Do. & Fr. 10⁰⁰ - 17⁰⁰ offener Verkauf ohne Vorbestellung. Statt dem 03.06 haben wir am 02.06 für Sie geöffnet.

- „Lattenkracher“ (feine Bratwurst), 5x100g 5,99 €/kg
- „Halbzeit“-Bauch, gew. Paprika, 5x140g..... 5,99 €/kg
- Schweine-Rücken-Steak, Paprika, 5x160g .5,99 €/kg
- Chorizo, frisch, 10x90g 7,49 €/kg
- Salsiccia, frisch, 10x90g 7,49 €/kg

Neusser Straße 152 • 41363 Jüchen
Tel: 02165 9188 0 • Fax: 02165 9188 77
www.pick-goertz.de • bestellung@pick-goertz.de

Angebote freibleibend. Irrtümer und Druckfehler vorbehalten.

Schneller. Mehr. Wissen.
www.erft-kurier.de

Versammlung per Zoom..!

Oekoven. Die Bruderschaft Oekoven lädt heute Abend ab 20 Uhr ihre passiven und aktiven Mitglieder zu der ersten Online-Mitgliederversammlung ein. Interessierte Mitglieder können die Zugangsdaten erfragen unter SBO1925@gmx.de. Ab etwa 19.30 Uhr wird die Online-Versammlung frei geschaltet. Die Bruderschaft Oekoven führt nach 16 Monaten Pause ihre erste Mitgliederversammlung in Form eines Zoom-Meetings durch. Obwohl schon viele Vorstandsvorsitzungen sowie auch bereits zwei Gesprächsrunden online durchgeführt wurden, ist die Mitgliederversammlung Neuland für den Vorstand der Bruderschaft. Nach der Begrüßung folgen die Berichte des Brudermeisters, des Geschäftsführers und des Kassierers. Auch wird die Budgetplanung des laufenden Geschäftsjahres vorgestellt werden. Weiteres Thema ist das Alternativprogramm zur Kirmes am vierten Juni-Wochenende.

Ferien im „GIL'ty“

Butzheim. „Ferienangebote in Corona-Zeiten – das können wir mittlerweile“, lächelt Friederike Winterberg, Einrichtungsleiterin des Jugendhauses „JUST-in“. Folgendes ist geplant: In Butzheim im „GIL'ty“ findet in der ersten Ferienwoche vom 5. bis zum 7. Juli die „k'ORE 2021“ statt. Das bedeutet, dass jeden Tag ein umfangreiches und abwechslungsreiches Programm auf die Kinder und Jugendlichen wartet: vormittags von 10 bis 12 Uhr und nachmittags von 14 bis 16 Uhr. Gearbeitet wird in „Bezugsgruppen“ von ungefähr fünf bis sechs Teilnehmern. Jeder und jede, die sich anmeldet, kann direkt dazu schreiben, mit wem er oder sie in eine Gruppe möchte. So ist klar, dass auch das diesjährige Corona-Ferienprogramm mit der besten Freundin und dem besten Freund zusammen verbracht werden kann. Die Teilnahme kostet 15 Euro und die Anmeldung erfolgt online ab dem 11. Juni unter: www.kja-duesseldorf.de/gilty.

Gillbach-Grundschulen bieten wieder Präsenz

Rommerskirchen. Die Inzidenz-Werte in Deutschland und im Rhein-Kreis sinken derzeit deutlich. Ab Montag kehren deshalb grundsätzlich alle Schulen aller Schulformen in Kreisen und kreisfreien Städten zu einem durchgängigen Präsenztunterricht zurück. Dies betont auch Christiane Schlangen, Leiterin der Gemeinschaftsgrundschule Frixheim: „Wir haben ein gutes Hygienekonzept, zudem werden regelmäßige Testungen durchgeführt, so dass ich keinerlei Probleme bei der Wiederaufnahme des Präsenztunterrichts an unserer Schule sehe.“ Bürgermeister Dr. Martin Mertens ist ebenfalls zuversichtlich, dass der Schulbetrieb „die noch ausstehenden fünf Wochen bis zu den Sommerferien ohne weitere Beeinträchtigungen erfolgen kann.“ Mertens weiter: „Ich hoffe, dass Corona für unsere drei Grundschulen endgültig der Vergangenheit angehören wird.“ Und mit dieser Hoffnung steht der Bürgermeister der Gillbach-Gemeinde Rommerskirchen sicherlich nicht alleine da. -ekG.



Bürgermeister Dr. Martin Mertens: „Ich hoffe, dass Corona für unsere drei Grundschulen endgültig der Vergangenheit angehören wird.“

Büchereien wieder geöffnet

Rommerskirchen. Nach vier Monaten endet der Bestell- und Abholservice der Bücherei „St. Peter“. Unter Beibehaltung der Hygienevorschriften, die auch schon zuvor galten, ist es erlaubt, Bücher wieder vor Ort auszu-

leihen und nach Herzenslust zu stöbern, wenn auch noch zeitlich begrenzt. Auch die evangelische Bücherei öffnet wieder. Ab Sonntag können kleine und große Leser das Angebot wieder nutzen.

Blut spenden rettet Leben

Rommerskirchen. Das „Rote Kreuz“ ruft zur Blutspende auf in Rommerskirchen am 11. Juni von 16 bis 20 Uhr in der Grundschule am Nettesheimer Weg. Um gerade in Corona-Zeiten lange Warteschlangen vor der Blutspende zu vermeiden, bittet der DRK-Blutspendedienst alle, die Blut spenden möchten, sich vorab über die kostenlose DRK-Blutspende-App oder über die Website spenderservice.net anzumelden.

Banking, so flexibel wie Ihr Leben.

Morgen kann kommen.
Wir machen den Weg frei.

Erläutern Sie Ihre Bankgeschäfte so flexibel, wie Sie es gerade brauchen. Egal ob digital, persönlich vor Ort oder telefonisch – zum Beispiel mit unserem Telefon-Banking. Damit können Sie ausgewählte Produkte sogar am Telefon abschließen.

Volksbank Erft eG

HEINEMANN

SHOP DICH GLÜCKLICH!

Beim Kauf eines Sommeroutfits, bestehend aus 3 Teilen schenken wir Ihnen den günstigsten Artikel!

Öffnungszeiten:
Montag bis Samstag von 10.00 – 17.00 Uhr

Gilt nicht auf bereits getätigte Einkäufe / nicht mit anderen Aktionen kombinierbar. Der Einlass erfolgt nur nach den aktuellen Coronarichtlinien.

Modehaus Heinemann Büchel 26-32 · 41460 Neuss
Tel. 02131 91 450

www.modehaus-heinemann.de

ZUGREIFEN LOHNT SICH! SUPER PREISWOCHEN!

 www.reell-moebel.de

REELL

Möbel- und Küchenfachmarkt

SHOPPING:
ab sofort ohne Test
möglich!



REGAL
INKLUSIVE

NISCHEN-
VERKLEIDUNG
INKLUSIVE

◀ INDIVIDUELL ERWEITERBAR ▶

Einbauküche Audrey,
Schwarzbeton Nachbildung und Eiche Sierra Nachbildung,
ca. 260 + 180 cm. Inklusive Blanco Spüle (Flex Pro 45 S)
und Armatur (Daras).

5998.-€



EEK* = Energie-Effizienzklassen der Elektrogeräte Backofen, Herd, Kühlschrank reichen auf einer Skala von A+++ bis D, Dunstabzüge von A+ bis F.

INKLUSIVE
SIEMENS
ELEKTROGERÄTE

Einbaubackofen
HB510ABR1 (EEK* A)
Glaskeramik-Kochfeld
ET645HE17
Kühlschrank
mit ****-Gefrierfach
KI18LV52 (EEK* A+)
Flachschrinmhaube
LI63LA525 (EEK* D)

◀ INDIVIDUELL ERWEITERBAR ▶

Einbauküche Dorise,
Lacklaminat, Schiefergrau, ca. 160+245x305 cm.
Inklusive Blanco Spüle (Flex Pro 45 S) und Armatur (Daras). Ohne Deko.

3998.-€



RAL
GÜTEZEICHEN
M
Möbel

INKLUSIVE
3x Nierenkissen

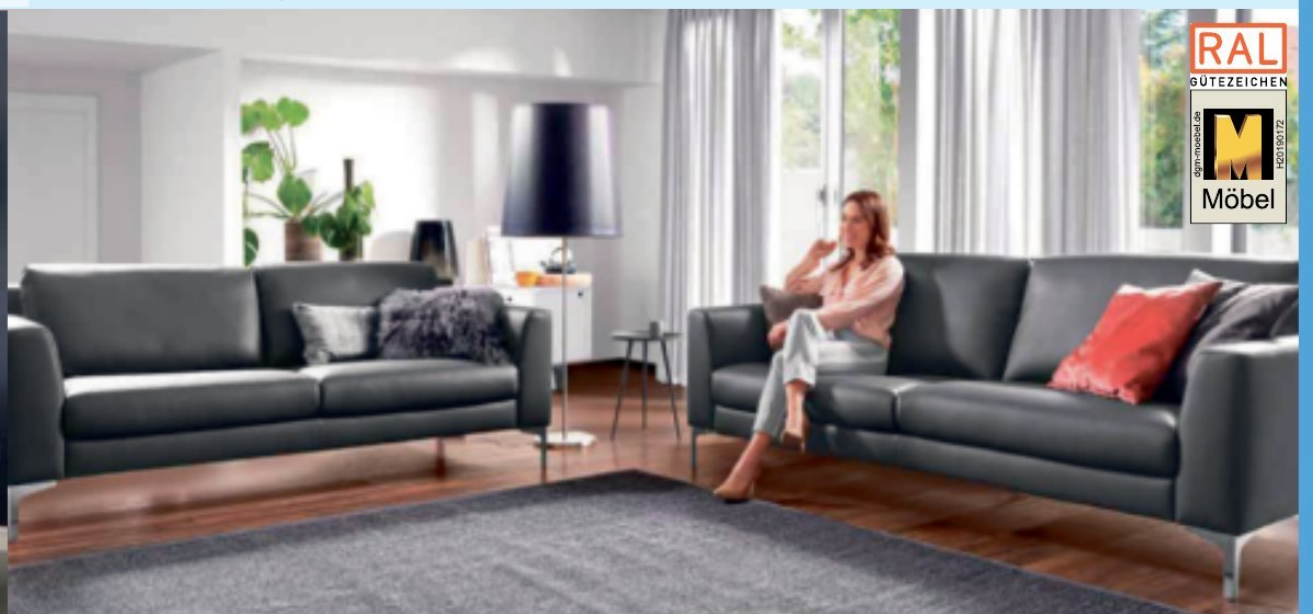
INKLUSIVE
Rückenverstellung

INKLUSIVE
Kopfteilverstellung

Garnitur, Bezug Stoff, ca. 168x297 cm, Sitzhöhe ca.
41 oder 43 cm, Füße schwarz. Ohne Kissen und Deko.

In Stoff

1999.-€



RAL
GÜTEZEICHEN
M
Möbel

Weitere Funktionen sind als Sonderausstattung optional
erhältlich und im Garniturenpreis nicht enthalten:



WallAway-Funktion



Kopfstütze

Moderner 3-Sitzer,
Bezug echt Leder,
alle Rücken echt,
ca. 195 cm breit.

In Leder

**ECHT
LEDER**

1199.-€

Moderner 3,5-Sitzer,
Bezug echt Leder,
alle Rücken echt,
ca. 215 cm breit.

In Leder

**ECHT
LEDER**

1299.-€



INKLUSIVE
integriertem Topper

2 KOPFTEILE
zur Auswahl

**SIE KÖNNEN ABER AUCH
WEITERHIN EINEN
PERSÖNLICHEN BERATUNGS-
TERMIN VEREINBAREN**



(02164)
39030



TELEFON-
BESTELLUNG

Planen Sie Ihr Wunschbett zum individuellen Preis,
dank umfangreichem Typenplan!

- Matratzen in H2 oder H3
- 2 Fußvarianten zur Wahl
- 2 Stoffvarianten zur Wahl
- Auf Wunsch mit motorischer Verstellung
- in den Längen 190/200/210 und 220 cm erhältlich

Boxspringbett,
ca. 180x200 cm, Boxen aus
Massivholz, mit Boxspring-
Polsterung und innovativer
Twin-Spring-Matratze.
Integrierter Kaltschaum-Topper.
Ohne Deko.

In Stoff

2199.-€

TEPOGA



Nordring 5-9 • 41363 Jüchen-Hochneukirch
(02164) 3 90 30 • www.reell-moebel.de

Unsere Öffnungszeiten: Montag bis Freitag von
9:00 bis 19:00 Uhr • Samstag von 9:00 bis 15:00 Uhr

Das gilt nach dem Ende der „Notbremse“

Seit gestern sind die Regelungen der neuen Corona-Schutzverordnung des Landes in Kraft. Die Verordnung sieht dabei Regelungen in drei Inzidenzstufen vor. Die Inzidenzstufe 1 gilt für Kreise und kreisfreie Städte, in denen die Sieben-Tage-Inzidenz dauerhaft bei höchstens 35 vorliegt. Die Inzidenzstufe 2 greift, wenn der Wert bei über 35, aber höchstens 50 liegt, die Inzidenzstufe 3 bei über 50 bis höchstens 100. Liegt die Sieben-Tage-Inzidenz über 100, greifen weiterhin die Regelungen der bundesweiten Corona-Notbremse.

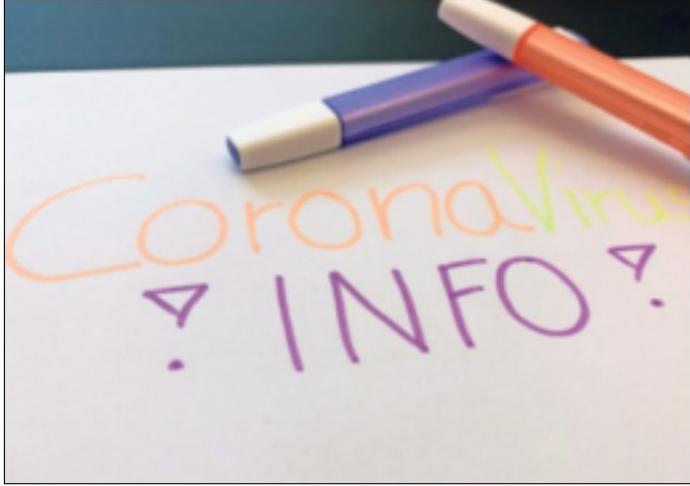


Foto: Rhein-Kreis Neuss

Rhein-Kreis Neuss. „Dank der zuletzt stark rückläufigen Infektionszahlen ist es möglich, weitere Einschränkungen aufzuheben und insbesondere klare Perspektiven für künftige Öffnungen aufzuzeigen“, begrüßt Landrat Hans-Jürgen Petruschke den Fahrplan der Landesregierung. „Es gilt mit der neu gewonnenen Freiheit aber Verantwortungsvoll umzugehen und mit gesun-

dem Menschenverstand darauf zu achten, Infektionsgefahren möglichst gering zu halten. Wir sind auf einem guten Weg, aber die Pandemie wird uns noch länger begleiten“, mahnt Petruschke zur Vorsicht und warnt vor einem möglichen Neuanstieg der Infektionen. Für den Rhein-Kreis gilt aktuell die Inzidenzstufe 3. Diese sieht folgende Regeln

gen vor:

Allgemeine Kontaktbeschränkung: Erlaubt sind im öffentlichen Raum Treffen von einer unbegrenzten Personenzahl aus maximal zwei Haushalten. Bei Treffen von ausschließlich vollständig Geimpften oder Genesenen sowie der Nutzung von Spielplätzen durch Kinder gibt es keine Personenbegrenzung. **Bildungsangebote außerhalb von Schulen:** Erlaubt ist Präsenzunterricht in Innenräumen ohne eine Begrenzung der Personenzahl. Ein Negativtest ist erforderlich. Musikunterricht ist in Innenräumen mit Gesang und Blasinstrumenten für höchstens fünf Personen mit Negativtest zulässig.

Kinder- und Jugendarbeit: Zulässig sind Gruppenangebote in Innenräumen mit zehn jungen Menschen, im Freien mit 20. Es gibt keine Altersbegrenzung, ein Negativtest ist erforderlich. Ferienangebote und Ferienreisen sind mit Negativtest möglich. **Kultur:** Der Betrieb von Museen, Kunstausstellungen, Galerien, Schlössern, Burgen, Gedenkstätten, Bibliotheken und ähnlichen Kultureinrichtungen sowie die Durchführung von Konzerten und Aufführungen in und von Theatern, Opern und Konzerthäusern sowie Kinos ist unter den in der Verordnung definierten Voraussetzungen grundsätzlich wieder erlaubt. Im Freien gilt eine Obergrenze von höchstens 500, in Innenräumen von höchstens 250 Personen.

Sport: Außensport ist auf und außerhalb von Sportanlagen mit bis zu 25 Personen im Alter von bis zu 18 Jahren erlaubt. Für kontaktfreien Außensport gilt dies altersunabhängig. Im Freien sind bis zu 500 Zuschauer mit Negativtest und Sitzplan zulässig. Es gibt keine prozentuale Kapazitätsbegrenzung. Freibäder sind für die Sportausübung mit Negativtest geöffnet, Liegewiesen dürfen nicht genutzt werden.

Einzelhandel, der nicht zur Grundversorgung zählt: Geöffnet ohne Pflicht zur Terminvereinbarung und ohne Negativtest. Erlaubt ist ein Kunde pro 20 Quadratmeter. **Gastronomie:** Zulässig ist die Öffnung der Außengastronomie mit Negativtest und Platzpflicht. Es gibt kein Umkreis-Verzehrverbot mehr.

Beherbergung/Tourismus: Zulässig sind Übernachtungen bei vollständiger Selbstversorgung (Ferienwohnungen, Camping, Wohnmobile) mit Negativtest. Hotels dürfen ohne Kapazitätsbegrenzung auch für private Übernachtungen mit Frühstück, aber ohne weitere Innengastronomie öffnen. Ein Negativtest ist erforderlich.

Allgemein gilt: Vollständig Geimpfte und Genesene sind den negativ getesteten Personen in allen Bereichen gleichgestellt. Als vollständig Geimpft gilt auch ein Genesener mit einer Impfdosis. Negativtests sind nur von zugelassenen Schnellteststellen gültig und dürfen nicht älter als 48 Stunden sein.

Im Rhein-Kreis liegt die Sieben-Tage-Inzidenz seit Mittwoch unter 50. Ab kommenden Mittwoch könnten, wenn das so bleibt, die Regelungen der Inzidenzstufe 2 gelten.

Corona: Die wichtigsten Hotlines auf einen Blick

Rhein-Kreis Neuss. An wen wende ich mich, um aktuelle Informationen zum Corona-Virus zu bekommen? Und wer hilft mir, wenn mein Unternehmen von der Krise bedroht wird? Wir haben die wichtigsten Ansprechpartner und Telefonnummern für Sie zusammengestellt.

Nummer gegen Kummer: Die „Nummer gegen Kummer“ bietet Telefonberatung für Kinder, Jugendliche und Eltern. Das Kinder- und Jugendtelefon ist unter der Rufnummer 116 111 zu erreichen – von Montag bis Samstag jeweils von 14 bis 20 Uhr. Das Kindertelefon der Stadt Grevenbroich erreichen Sie unter 02181/77 07.

Corona-Hotline: Für Fragen zum Corona-Virus oder dem Verdacht einer Infektion hat das Gesundheitsamt unter 02181/6 01 77 77 eine Hotline eingerichtet. Sie ist montags bis freitags, 8 bis 18 Uhr, und samstags und sonntags, 10 bis 18 Uhr, erreichbar.

Hotline des Bundes-Gesundheitsministeriums zum Coronavirus: Unter der 030/3 46 46 51 00 ist das Bürgertelefon des Bundes-Gesundheitsministeriums von montags bis donnerstags, 8 bis 18 Uhr, und freitags, 8 bis 12 Uhr, zu erreichen.

Corona-Bürgertelefon: Das Bürgertelefon der Landesregierung beantwortet im Service-Center der Landesregierung montags bis freitags von 8 bis 18 Uhr Anfragen. Die Hotline ist zu erreichen unter 0211/91 19 10 01. Es erfolgt keine medizinische Beratung.

Hotline des Bundes-Wirtschaftsministeriums: Für allgemeine wirtschaftsbezogene Fragen zum Corona-Virus können Sie sich unter 030/1 86 15 15 15, montags bis freitags von 9 bis 17 Uhr, an das Bundes-Wirtschaftsministerium wenden.

Hotline zu Fördermaßnahmen: Informationen zu Fördermaßnahmen für Unternehmen gibt es montags bis donnerstags von 9 bis 16 Uhr unter der Rufnummer 030/1 86 15 80 00.

Infos zum Kurzarbeitergeld: Sind Unternehmen durch die Folgen von Corona von Auftragsengpässen betroffen, ist dafür ein Ausgleich über Kurzar-

beitergeld möglich. Unternehmerhotline der Bundesagentur: 0800/4 55 55 20 (Montag bis Freitag, 8 – 18 Uhr). Persönliche Rückfragen für den Rhein-Kreis bei Karsten Bläser (02161/4 04 28 26) und Reinhold Siwica (02161/4 04 28 28).

Entschädigungen durch Landschaftsverbände im Quarantänefall: Sollte wegen des Corona-Virus ein Tätigkeitsverbot ausgesprochen werden, kann eine Entschädigung beim Landschaftsverband Rheinland beantragt werden. Die entsprechende Servicenummer 0221/8 09 54 44 ist Montag bis Freitag von 9 bis 12 Uhr erreichbar.

Beratung der IHK: Die IHK informiert und berät Unternehmen per Telefon und Videokonferenz zu vielfältigen Themen wie Außenwirtschaft, steuerrechtliche Frage- und Hilfestellungen. Die Berater stehen Unternehmen unter Tel. 02151/63 54 24, montags bis donnerstags, 8 bis 17 Uhr, und freitags, 8 bis 15 Uhr, zur Verfügung.

Das Elterntelefon richtet sich an Mütter und Väter, die sich unkompliziert und anonym konkrete Ratschläge holen möchten. In ganz Deutschland sind Beraterinnen und Berater unter der kostenlosen Rufnummer 0800/111 0550 montags bis freitags von 9 bis 11 Uhr und dienstags und donnerstags von 17 bis 19 Uhr erreichbar.

Die TelefonSeelsorge Neuss ist erreichbar unter 0800/11 10 111 oder 0800/11 10 222.

Das Pflegetelefon richtet sich an pflegende Angehörige. Es ist von Montag bis Donnerstag zwischen 9 und 18 Uhr unter der Rufnummer 030/20 179 131 und zu erreichen.

„Gewalt gegen Frauen“: Unter der kostenlosen Telefonnummer 0800/116 016 beraten die Mitarbeiterinnen des Hilfefonens in 18 Sprachen zu allen Formen von Gewalt gegen Frauen.

„Schwangere in Not“: Das kostenlose Hilfefonens „Schwangere in Not“ (0800/40 40 0209) ist eine erste Anlaufstelle für Frauen, die über qualifizierte Beraterinnen Hilfe finden möchten.

AB SOFORT

WIR HABEN

GEÖFFNET

UND FREUEN UNS

AUF SIE!

Ab einer Inzidenz unter 100 sind wir uneingeschränkt für Sie da! Ohne Test, ohne Termin, mit Mund-Nasenschutz.

Sicherheit geht vor!

- Desinfektionsmittel und freiwillige Fiebermess-Station am Eingang
- Abstandsregelungen lassen sich aufgrund der großen Einkaufsfläche hervorragend einhalten

Unsere aktuellen Öffnungszeiten:
Mo. - Fr. 8 bis 18 Uhr, Sa. 9 bis 16 Uhr



Die feine Adresse für Ihr Wohn(l)gefühl

DROSS

Wohnkultur GmbH

Teppichboden • PVC • Tapeten • Farben
Laminat • Parkett • Click-Vinyl • Gardinen
Sonnenschutz • Matratzen • Teppiche

Dross Wohnkultur
Am Hammerwerk 35
41515 Grevenbroich
Tel: 02181-49717
www.dross-wohnkultur.de

Aufgrund der aktuellen Sicherheitsmaßnahmen findet sonntags kein Schautag statt.

9154

Uns gibt es jetzt auch als Smartphone-App!

Öffnungszeiten: Montag bis Freitag: 8 bis 18.30 Uhr und Samstag: 9 bis 16 Uhr

Übergänge gesperrt

Grevenbroich. Der für Mitte Mai geplante Ausführungsplan für dringend erforderliche Gleisbauarbeiten an drei Bahnübergängen im Stadtgebiet Grevenbroich musste verschoben werden. Als neuer Termin wurde der kommende Freitag (ab 20 Uhr) bis Samstag (20 Uhr) bestimmt. Während dieser



Zeit müssen die Bahnübergänge „Zur Wassermühle“, Erlenstraße und Wiesenstraße für den Fahrzeugverkehr, aber auch für Fußgänger und Radfahrer, voll gesperrt werden. Hinsichtlich der Sperrung des Bahnüberganges „Zur Wassermühle“ wird eine großräumige Umleitung ausgewiesen, so Stadtsprecher Stephan Renner (Foto).

Jetzt gilt es viele Kilometer zu sammeln: Rommerskirchener laufen für ihre Gastronomen

Getreu dem Motto „Von Rommerskirchenern für Rommerskirchener“ startet Calvin Bräuer gemeinsam mit zwei Kommilitonen den ersten Rommerskirchener Spendenlauf am Sonntag, 6. Juni, von 6 bis 18 Uhr. Alle sind dazu eingeladen, Kilometer zur Unterstützung der hiesigen Gastronomie zu sammeln. Also rein in die Sportschuhe und los gehts!

Rommerskirchen. „Entstanden ist die Idee durch ein Seminar in der Uni“, erzählt Calvin Bräuer, der an der Deutschen Sporthochschule studiert, „wo wir ein sportliches Event planen sollten, das unabhängig von Corona durchgeführt werden kann“. Relativ schnell stand für Bräuer und seine Studienkollegen Johannes Lindmeyer und David Hahn, die gemeinsam das Projekt erarbeiteten, fest, dass sie einen Spendenlauf auf die Beine stellen wollen. Der kann ganz Corona-konform mithilfe einer App, die durch GPS die zurückgelegte Strecke jedes einzel-



Calvin Bräuer hat mit zwei seiner Kommilitonen den Rommerskirchener Spendenlauf geplant. Fotos: Calvin Bräuer

nen Teilnehmers verfolgen kann, stattfinden. Seit Anfang April brainstormten die Studenten, wie der Lauf im Detail umsetzbar ist, und vor allem Dingen, wem die Spenden zugute kommen sollen. Den Aus-

schlag gab schließlich der Rommerskirchener Bräuer: Die durch die Corona-Pandemie gebeutelte Gastronomie in seiner Heimat soll unterstützt werden. „Wir haben dann als allererstes mit der Wirtschaftsförderung der Gemeinde gesprochen“, so Bräuer, „dabei haben wir auch erfahren, wie groß die Einbußen der Gastronomen tatsächlich sind und dass Hilfe sicherlich benötigt wird“. Da der Spendenlauf nicht in klassischer Art und Weise durchgeführt wird, gehen die Veranstalter auch beim Sammeln der Spenden neue Wege: „Wir hatten die Idee, statt wie sonst üblich bei Oma, Opa, Tante, Onkel und so weiter um Spenden pro gelaufenen Kilometer zu bitten, Unternehmen und Vereine Rommerskirchens zu fragen, ob sie spenden möchten. Da sind wir direkt auf relativ hohen Zuspruch gestoßen.“ Als Jugendleiter der DJK „Eintracht“ Hoeningen ist für Bräuer der Kontakt mit Unternehmen zwecks Sponsoring nichts Neues und so hat er diesen Teil denn

auch gerne in die Hand genommen.

Auf der Facebook-Seite „Rommerskirchener Spendenlauf“ wurde in den vergangenen Tagen schon kräftig die Werbetrömmel gerührt, um möglichst viele Läufer zu motivieren – mit Erfolg. In der eigens angelegten Laufgruppe sind bereits über 60 Personen registriert, freut sich Bräuer: „Mit der Resonanz bin ich ganz glücklich. Der Zuspruch ist definitiv da, dafür sind wir sehr dankbar.“ Schön fänden es die drei Veranstalter, wenn bis



Noch bis morgen kann das Laufshirt vorbestellt werden.

zum Spendenlauf am 6. Juni die 100er-Marke geknackt würde. Um noch einen besonderen Anreiz für die Teilnehmer zu schaffen, haben Bräuer, Lindmeyer und Hahn mit den Sponsoren Pakete mit Preisen für die besten Läufer geschnürt. Sowohl die Frau, der Mann als auch das Kind (U14) mit den meisten erlaufenen Kilometern dürfen sich über eines der Pakete freuen. Die Gewinner sollen noch am Abend des Laufs verkündet werden. Wer für den großen Tag das richtige Outfit sucht und seine Teilnahme am Rommerskirchener Spendenlauf zeigen möchte, kann bis zum morgigen Sonntag ein Laufshirt mit dem Spendenlauf-Logo vorbestellen. Das Shirt kostet 15 Euro und der Gewinn geht zu 100 Prozent an die Gastronomie Rommerskirchens, betont Bräuer. Wer ein Laufshirt erstehen möchte, schreibt einfach eine kurze Nachricht via Facebook. Unter allen Personen, die ein Shirt erwerben, wird außerdem ein liebevoll zusammengestelltes Gewinnpaket mit

regionalen Produkten aus Rommerskirchen verlost.

Jetzt hoffen die drei Veranstalter auf gutes Wetter am Lauftag und viele gesammelte Kilometer. Nach dem Spendenlauf werden sie sich wieder mit der Wirtschaftsförderung zusammensetzen und planen, wann die Spenden den Gastronomen übergeben werden.

Und wenn alles weiterhin so gut läuft, wird der Rommerskirchener Spendenlauf sicher kein einmaliges Event, sind die Veranstalter überzeugt. Es gäbe immer jemanden, der Hilfe braucht. Dann kann hoffentlich auch wieder gemeinsam auf einer festen Strecke gelaufen werden. Informationen zum Spendenlauf und den Link zur App finden Sie hier: linktr.ee/rommerskirchen_spendenlauf (oder einfach den nebenstehenden QR-Code scannen).



D. Furth

Beste Jahre



Aktiv & Fit das Leben genießen

Bei Kribbeln, Brennen und tauben Füßen

Telefonischer Beratungstag* zum Thema „Polyneuropathie“
Wir sind für Sie da.
Do 10.06.2021
Vereinbaren Sie jetzt Ihren persönlichen Telefontermin unter
02181 - 65 89 00

*keine Diagnostik

Marien Apotheke
Apotheker Dominik Schülgen
Rathausstr. 49 | 41515 Grevenbroich
Mo. - Fr. 09.00 - 13.30 & 14.30 - 18.00 Uhr
Sa. 09.00 - 13.00 Uhr

Täglich wechselnde Angebote!
PIZZATAXI „DA CARLO“

Unsere Speisekarte finden Sie unter www.pizzataxi-grevenbroich.de
02181/498100 (Donnerstag ist Ruhetag)

SAH- SENIORENALLTAGSHILFE

→ ENTLASTUNGSBETRAG
(Abrechnung über alle Kranken- und Pflegekassen möglich)
• BETREUUNG & BEGLEITUNG
• HAUSWIRTSCHAFT & HAUSHALTSHILFE
• PERSONENBEFÖRDERUNG

SAH-Seniorenalltagshilfe • Für ältere & hilfsbedürftige Menschen

SAH-Seniorenalltagshilfe GbR
Otto-Lilienthal-Str. 4 • 41569 Rommerskirchen
Telefon: 0 21 83 - 4 14 84 02
E-Mail: sah-seniorenalltagshilfe@web.de
www.sah-seniorenalltagshilfe.de

CHIROPRAKTIK · OSTEOPATHIE

Traumatherapie ADS/KISS • Psychosomatische Erkrankungen • Lehrer für asiatische Kampfkünste
Vitalfeldtherapie

JENS FRICKE
Heilpraktiker: Rücken- und Schmerztherapie

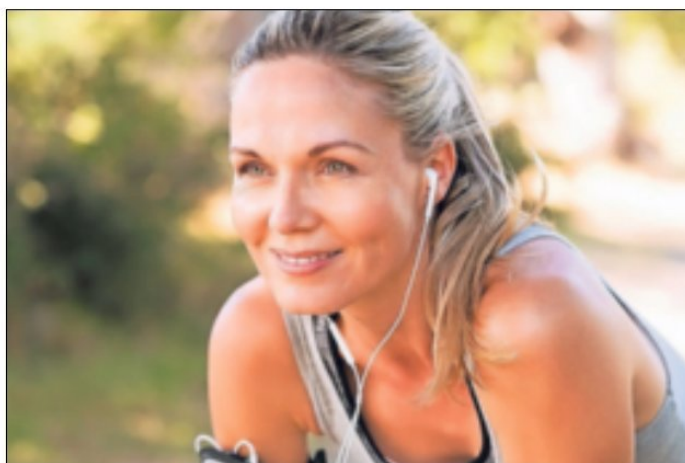
Kranichstraße 6a • 41469 Neuss (Norf)
Tel. 02137/999588 • Fax 02137/999 587
www.heilpraxis-fricke.de

So läuft es beim Joggen rund

Laufsport gehört seit Jahren zu den beliebtesten Sportarten und hat sich besonders in diesen Zeiten durchgesetzt. Damit das Joggen zu einer durchweg positiven Trainingseinheit wird, bietet die Aktion Gesunder Rücken e. V. Tipps, die Rückenschmerzen beim Laufen aus dem Weg räumen und für mehr Laufkomfort sorgen.

Grevenbroich. Mit dem Joggen werden viele positive Assoziationen verbunden: Gesundheit, Fitness, Disziplin und vieles mehr. Doch in welcher Form wirkt sich Joggen auch positiv auf Ihre Rückengesundheit aus? Joggen bietet eine Vielzahl an positiven Vorzügen: Das Herz-Kreislauf-System wird gestärkt, Stresshormone werden abgebaut und das Immunsystem angekurbelt. Besonders (Neu-)Einsteiger sollten sich zu Beginn Zeit lassen und die Ziele nicht zu hoch ansetzen. Ausdauerndes Laufen erfordert regelmäßiges Training und vor allem Geduld, denn aller Anfang ist schwer. Um den Bewegungsapparat zu schonen und Verletzungen vorzubeugen, empfiehlt sich ein sanfter Start mit wechselnden

Lauf- und Gehpassagen. Nach und nach können Sie dann die Jogging-Abschnitte steigern, sodass sich Ihre Muskeln, Sehnen und Bänder an die neue Belastung gewöhnen. Grundsätzlich



Mit dem Joggen wird viel Positives verbunden: Das Herz-Kreislauf-System wird gestärkt, Stresshormone werden abgebaut und das Immunsystem angekurbelt. Foto: AGR

gilt, dass Sie stets langsam loslaufen, um den Körper gewöhnlich aufzuwärmen und Verletzungen vorzubeugen. Nach dem Einlaufen (bei Einsteigern nach etwa 10 Minuten) ist es wichtig, dass Sie Ihr eigenes Tempo finden, welches natürlich auch

immer mit der individuellen Fitness zu tun hat. Für ein bisschen Abwechslung und langfristige Leistungssteigerung sorgen zwischenzeitliche Tempowechsel. Grundsätzlich gilt: Sie soll-

ten sich in jedem Falle immer mit dem jeweiligen Lauftempo wohlfühlen. Und an mindestens zwei Tagen pro Woche gönnen Sie Ihrem Körper Ruhe, um sich zu regenerieren. Beim oder nach dem Joggen kann es besonders bei Unerfahrenen nicht selten

zu Rückenschmerzen kommen. Deshalb ist es äußerst wichtig, dass Sie Ihre Rumpfmuskulatur langfristig stärken. Übungen für den Alltag sowie Tipps und Tricks finden Sie unter www.agr-ev.de/uebungen.

Wenn es um den richtigen Fußaufsatz geht, scheiden sich die Geister. Hier gilt aber wieder: Jeder Mensch läuft anders und den „richtigen“ Laufstil gibt es nicht. Wichtig ist nur, dass die Ausführung sauber ist und orthopädische Probleme ausgeschlossen werden. Die Schlagworte Dämpfung, Fersenaufsatz und Abrollverhalten sind hier entscheidend. Um hier Gewissheit zu bekommen, kann eine Laufanalyse im Sportfachhandel oder beim Orthopäden helfen. Hier erhalten Sie dann zusätzliche Informationen zum richtigen Schuhwerk, dass keinesfalls zu eng sein sollte, um dem Fuß so Raum zum Arbeiten zu geben.

Eine weitere tolle Eigenschaft der Laufsportart ist die Tatsache, dass dafür kaum Equipment notwendig ist: Lediglich die Kleidung und gute Laufschuhe müssen vorhanden sein. Und dann kann es auch schon losgehen!

Gesund und fit bis ins hohe Alter

Grevenbroich. Der Alterungsprozess ist für viele Menschen ein sensibles Thema, führt er doch sukzessive zum Nachlassen der körperlichen und geistigen Leistungsfähigkeit. Jedoch haben sich die Grenzen verschoben: Der medizinische Fortschritt und soziale Entwicklungen haben die Lebenserwartung in den letzten 100 Jahren stark ansteigen lassen. Der Eintritt ins Rentenalter markiert für Viele daher einen neuen Lebensabschnitt, den sie in den meisten Fällen auch aktiv gestalten können. Wichtiger als das faktische Alter im Pass ist dabei das biologische Alter, das sich durch vielfältige Maßnahmen beeinflussen lässt. Eigenen Angaben zufolge fühlen sich mehr als drei Viertel der über 65-Jährigen gesundheitlich fit. Die Deutschen leben nach einer Untersuchung der deutschen Versicherer (GDV) etwa sieben Jahre länger, als sie es selbst er-

warten würden. Dies sei insbesondere darauf zurückzuführen, dass man sich an der Lebenserwartung der Vorgängergeneration orientiere. Für die allgemeine Steigerung der Lebenserwartung über das letzte Jahrhundert hinweg, macht die GDV sieben Hauptgründe aus: steigender Wohlstand, medizinischer Fortschritt, bessere Arbeitsbedingungen, Lebensweise, soziale Fürsorge, Hygiene und Bildungsniveau. Diese Zeit gilt es sinnvoll zu nutzen. Voraussetzung dafür ist, auch im Alter noch fit und vital zu sein. Bewegung ist wichtig: Auch wenn Sport vielleicht nicht mehr in hoher Intensität betrieben werden kann, wirkt er Abbauerscheinungen und Alterskrankheiten wie Osteoporose, Arthritis, Demenz und Bluthochdruck dennoch effektiv entgegen. Ein Zusammenhang besteht zudem zwischen körperlicher und

geistiger Fitness. Wer in Bewegung bleibt, erhält nicht nur seine körperliche, sondern auch seine geistige Leistungsfähigkeit. Um speziell das Gehirn zu trainieren empfiehlt es sich, auch im Alter noch Neues zu lernen, Gedächtnisübungen zu absolvieren und soziale Kontakte zu pflegen.

Aufgaben wie das Auswendiglernen einer Einkaufsliste, Kreuzworträtseln, Kartenspielen oder Kopfrechnen erfüllen hier seinen Zweck. Forschungen zeigen, dass solche Aktivitäten das Risiko einer Demenz um bis zu 50 Prozent senken können.

medicalpress



Wichtiger als das Alter im Pass ist das biologische Alter. Das lässt sich durch Maßnahmen beeinflussen. Foto: pixabay

Heute schon an morgen denken

Grevenbroich. Wer schon in jungen Jahren beim Hausbau oder im Zuge einer Badsanierung ein zukunftstaugliches Wohnumfeld schaffen möchte, sollte sein Bad barrierefrei gestalten. Denn für Senioren oder bewegungseingeschränkte Personen ist selbstbestimmtes Wohnen im gewohnten Umfeld meist nur möglich, wenn das Bad komfortabel und ohne Hilfe nutzbar ist. Aus diesem Grund fördert der Staat über die KfW weiterhin altersgerecht gestaltetes Badezimmer über Zuschüsse (Programm 455-B) oder über zinsgünstige Darlehen (Kredit 159). Ein barrierefrei gestaltetes Bad ist jedoch nicht nur für Senioren sinnvoll. „Auch jüngere Bauherren und die sogenannten ‚Best Ager‘ achten häufig bei der Badsanierung darauf, dass das neue Bad funktional alle Voraussetzungen erfüllt, die an barrierefreie Bäder gestellt werden“, wie Andreas Beyer, Fliesenlegermeister und Vorstandsmitglied des Fachverbands Fliesen und Naturstein, erläutert. Professionelle Unterstützung bei der Planung und eine bis ins Detail perfekte Umsetzung bieten zahlreiche Meister- und Innungsbetriebe des Fliesenlegerhandwerks, die sich auf das Thema spezialisiert haben (bundesweite Suchfunktion für Fachverleger sowie zahlreiche Gestaltungsideen fürs Bad unter www.deutsche-fliese.de). spp-o

Besuchen Sie uns im Netz:
www.erft-kurier.de

Raumausstattung
Ingo Güssen
Meisterbetrieb

Neuss-Rosellerheide • Neukirchener Straße 27
Tel. 0 21 37 / 7 86 40 54 • Handy 0172 / 9 48 30 88

- ↳ Polsterarbeiten jeder Art
- ↳ Gardinen und Deko
- ↳ Lamellen • Plissee & Rollos
- ↳ Reinigung Polster u. Teppichböden

Wir machen den Raum schöner!



Dennis und Chrissy präsentieren den Erft-Kurier-Mai-Tai.

Sommer-Biergarten wird super stark nachgefragt

Es ist die Rückkehr in ein Stück normales Leben: An der neuen Mietbar im Industriegebiet-Ost startet Anfang Juli der neue Sommerbiergarten – präsentiert vom Erft-Kurier. Bis Ende September gibt es dort rund 25 Veranstaltungen, natürlich mit Hygienekonzept. Eins sollten Sie unbedingt probieren: Unseren eigenen Erft-Kurier-Cocktail.

Grevenbroich. „Als Erft-Kurier-Cocktail haben wir den Mai Tai ausgewählt“, sagt Dennis Kluge von „Kluge Cocktails“, der im Sommerbiergarten die Cocktailbar betreut. Gemeinsam mit Mitarbeiterin Chrissy hat er den Erft-Kurier-Cocktail „Probe“ gemixt.

schließend gießt er das Ergebnis aus dem Cocktail-Becher ins Glas – Strohalm rein, fertig! „Der Erft-Kurier-Mai-Tai schmeckt nach Mandeln, Ananas und Rum – eine tolle Mischung“, so Mitarbeiterin Chrissy, „das wird bestimmt einer der Publikums-Hits im Sommerbiergarten.“ Die Veranstaltungen dort sind schon jetzt ein Hit: Das Sommer-Oktoberfest mit „Brandig“ ist längst ausverkauft genauso wie das „Brings“-Konzert im August oder das Cocktail-Event „Cocktails, Beats & Barbecue“ mit DJ und Veranstalter Marc Pesch am 9. Juli. „Weil die Nachfrage so groß war, gibt es die Veranstaltung

dorf kosten solche Cocktails 8,50 Euro“, so Kluge, „aber wir wollen hier in Grevenbroich natürlich auch mit unseren Gästen nach den vergangenen harten Monaten viele schöne Veranstaltungen erleben.“ Natürlich immer mit Abstand und in kleinen Gruppen. Die positive Nachricht für die beiden Veranstalter Marc Pesch und Dustin Thissen: Das Gesundheitsamt des Rhein-Kreises hat dem Hygienekonzept bereits vorbehaltlos zugestimmt. „Das freut uns natürlich, das ist auch ein Beleg für unsere vernünftige Vorbereitung“, so Pesch und Thissen. Mit den „Paveiern“, „Miljö“, Sven West und Band, „Mo-Torres“, den „Rabaue“, „Kasalla“, dem „Sound Convoy“ und dem Musikverein Holzheim kommen ganz unterschiedliche Bands und Musik-Acts in den Sommerbiergarten. Ein Highlight dürfte auch das Musical-Wochenende am 16. und 17. Juli werden: Mit Sascha Lien oder Martina Lechner kommen internationale Musicalstars nach Grevenbroich, die bereits Hauptrollen in „Mamma Mia“ oder „We will rock you“ gespielt haben. Gemeinsam mit den „Musical-People“ bringen sie die größten Hits von „ABBA“ und „Queen“ auf die Bühne. Karten hierfür und für alle anderen noch nicht ausverkauften Events gibt es auf tickets.marc-pesch.de. Der Erft-Kurier wird seine Leser natürlich immer auf dem Laufenden halten. -ekG.



Das Sommer-Oktoberfest mit „Brandig“ ist längst ausverkauft genauso wie das „Brings“-Konzert (Foto) im August. Was sonst noch auf dem Programm steht, lesen Sie im nebenstehenden Bericht. Fotos: MP

„Zuerst kommt Crushed-Ice ins Glas“, beschreibt Dennis Kluge jeden einzelnen Arbeitsschritt, „dann geht’s weiter mit Mandelsirup.“ Anschließend gießt er braunen Rum dazu – „Oakheart“ von Bacardi.

„Gute Zutaten sind wichtig“, so Kluge, „bei uns wird nicht gespart.“ Ein Schuss Triple-Sec-Likör kommt hinzu, abgerundet wird der Erft-Kurier-Mai-Tai von Lime Juice und Ananassaft. „Jetzt wird geschaked“, lacht Kluge, stülpt einen Metallbecher über das Cocktailglas und schüttelt das Getränk sechs, sieben Mal kräftig hin und her. An-

am 10. Juli gleich nochmal“, so Pesch, „die Cocktails kosten an diesem Tag nur fünf Euro.“ Das sei viel zu billig, schimpft Dennis Kluge mit einem Augenzwinkern. „Aber im Ernst: In Düsseldorf

Meine Meinung

Betreff: „Mehr S-Bahnen führen zu häufiger geschlossenen Schranken: CDU setzt sich für Beseitigung des Bahnüberganges an der Blumenstraße ein!“; 22. Mai

Vielen Dank für die obige Berichterstattung, ich möchte Sie hiermit davon in Kenntnis setzen, dass es

mitglied weiß das! Aber alle reden vom „S-Bahn-Knotenpunkt“, der vielleicht in 20 oder 30 Jahren kommen wird. Nach obigem Plan können sofort Mittel aus dem Fördertopf „Änderung des Eisenbahnkreuzungsgesetzes“ beantragt werden. Diesen Bebauungsplan 185 findet man im Internet (Wohn-



über diese Maßnahme seit dem 16. Dezember 2004 einen rechtskräftigen Bebauungsplan gibt mit der Nummer 185. Ich glaube, kein heutiges Rats-

nen-Bauen-Umwelt- Bauleitpläne - Rechtskräftige Pläne).

Hans Hammelstein (per Mail)

Gerd Busch darf wieder führen

Hemmerden. Die Freude bei Gerd Busch aus Hemmerden ist riesengroß, denn mit Öffnung der Gastronomie sind nun auch wieder seine beliebten Führungen durch Liedberg möglich. Am 25. Juni steht um 18.30 Uhr die erste Abendführung in Zusammenarbeit mit dem „Liedberger Landgasthaus“ auf dem Programm. Neben der klassischen Führung werden aber auch Themenabende angeboten. Besonders beliebt sind die Duett-Führungen für nur zwei oder maximal vier Personen. Natürlich alles Corona konform nach den derzeit gültigen Bestimmungen. Anmeldungen und weitere Termine unter 02166/87 29 4 oder www.llgh.de.



Großer KÜCHEN SONDERVERKAUF

Top ausgestattete
Ausstellungsküchen
wegen Modellwechsel
und Umbau in allen
Küchenfachmärkten

bis zu
70%
REDUZIERT

SOFORT VERFÜGBAR WENN WEG, DANN WEG!

ORIGINALBILDER AUS UNSERER AUSSTELLUNG

+++ ZUSÄTZLICH +++ ZUSÄTZLICH +++ ZUSÄTZLICH +++ ZUSÄTZLICH +++

LETZTE CHANCE! 50%

Rabatt auf ausgewählte Kühlgeräte und Spülmaschinen.

SOFORT VERFÜGBAR
NUR SOLANGE DER VORRAT REICHT!

Als Einzelgeräte und auch für Ihre aktuelle Küchenplanung verfügbar!

SAMSUNG BOSCH SIEMENS AEG
EFF LIEBHERR Miele GAGGENAU

KÜCHEN SCHAFFRATH

MÖNCHENGLADBACH | KREFELD | DÜSSELDORF | HEINSBERG | MOERS
LANGENFELD | KÖLN | NEUSS | RATINGEN | ERKELENZ | KEVELAER

Friedhelm Schaffrath GmbH & Co.KG, Aachener Straße 90, 40223 Düsseldorf

Ihr Kleinanzeigenmarkt • Kurz & Fündig

Anzeigen aufgeben: ☎ 02131 404 101

info@erft-kurier.de

www.erft-kurier.de

Algemeine KFZ-Anzeigen

Biete Mazda 3, rot, Bj. 6/15, 64.200 Km, aktuell mit WR, Navi, TÜV 6/22 uvm., Sitzheizung, Regensensor, Lichtsensor, 11.900€, ab Mitte Juli zu haben. ☎ 0152/34711520

Seat Leon, 1,8 l, 20 V Signo, 92 KW, 125 PS, Autom., Benziner, blau-met., 2.Hd., EZ 8/2004, Garagenfahrzeug, NR, 85.200 km, TÜV 05/23, VB 2 000,-€, ☎ 0177/2584027

Porsche

Privat sucht Porsche, gerne auch älteres Modell ☎ 0177/3671658

Wohnmobile/Wohnwagen

Wir kaufen Wohnmobile + Wohnwagen ☎ 03944-36160 • www.wm-aw.de FA

Fa. Koch aus Neuss kauft Wohnwagen und Wohnmobile (auch ohne Umweltplakette) gebührenfrei, auch sonn-tags: ☎ 0800/2005420

Familie sucht Wohnwagen oder Wohnmobil. ☎ 0152/18477064

Privat sucht Wohnmobil. Bitte alles anbieten ☎ 0177/3671658

Kfz-Kaufgesuche/Ankauf

!!! **Achtung**, Kaufen alle PKW/LKW. Diesel und Benzin. Zahlen über Wert auch mit Schäden. TÜV/km egal. Seriöse Abwicklung. ☎ 02131-1534975 WhatsApp 0175-8885451

☎ 02131/5283963 ATC. Ankauf aller PKW s, auch mit Mängeln/Unfall. Auch per WhatsApp ☎ 0173/2302267

Ankauf Fa. FIEBIG, PKW + Schrott-PKW ☎ 02181/4924007 o. 0177/7226288

Merc. A-Kl. mit TÜV ☎ 0176/61710744

Ankauf/Kaufgesuche

Eisenbahn gesucht. Märklin, Trix, Fleischmann, LGB, Falter Auto-Rennbahn ☎ 0173/280 25 66

Ankauf: Kleidung aller Art, Pelze, Taschen, Näh- u. Schreibm., Spindel, Nachlässe, Haushaltsaufl., Handarb., Schmuck, Jagdzub., Orden, Kameras, Briefm., Porzellan, Krüge, Bleikrist., Puppen, Teppiche, Gemälde, Zinn, altd. Möbel, S-Besteck, Bücher, Uhren, Lampen, LP's, Karneval, u.v.m., Fa. Traber, Am Fallhammer 6, 40221 DUS. ☎ 0211-85979954 o. 0157-39855622

Achtung Ankauf! Pelze, Bekleidung, Handtaschen, Porzellan, Zinn, Bleikristall, Näh- u. Schreibmasch., Bücher, LP's, Teppiche, Silberbesteck, Uhren, Bilder, Münzen, Bernstein, Schmuck, Seriose Hausbesuche ☎ 0157/37779212, Hartmann

Alte Bestecke, Gemälde, Figuren, Glas, Porzellan, Spielzeug, Schmuck u. Silber. Soldatensachen, wie Orden und Fotos, alte Möbel, moderne Möbel aus den 50er-80er Jahren, kompl. Nachlässe u. Wohnungsaufösungen kauft ☎ 02131/276880

Philipp sucht: alte Möbel, ausgestopfte Tiere, Nähmaschinen, Teppiche, Silberbesteck, Porzellan, Schmuck, Küchen, Pelze, zahle 70 % über Tageskurs für Gold, seriös u. fair. Bieten Haushaltlösung an. ☎ 02131/4740415 Kostenlose Abholung.

Suche von Privat: Pelzmantel oder Jacke, Abendgarderobe, Näh- und Schreibmaschinen, Bilder, Porzellan, Teppiche, Tafelsilber, Golfschläger, Münzen, Uhren, Bernstein, Taschen, Schmuck, Fr. Klarr. ☎ 0163/46765990

Privatkauf von Privat. Alte Geigen, Cellos, Bratschen, Seiteninstrumente, Art Deco Schmuck, exotische Handtaschen... Antiken aller Art und Silber in jeder Form! ☎ 0163/6050602 und 0228/24019631

Fa. Hartmann MG seit 1965 - Ihr Fachmann für Orientteppiche, Antiquitäten, Tafelsilber, Zinn, Porzellan, Uhren, Münzen, Pelz, Krüge, Figuren, Wein u. Spirituosen uvm. ☎ 02161-3041564

Kaufe Zinn, Kleidung, Pelze, Münzen, Porzellan, Schreib-/Nähmaschinen, Bleikristall, Silberbesteck, Taschen, Schmuck, Puppen, Uhren, Teppiche, Bilder, ☎ 0177/3674032

Modelleisenbahnfreunde suchen... Modelleisenbahn & Zubehör, von klein bis groß. ☎ 0175-7774499

Suche Flipperautomaten jeglicher Art. Bitte kontaktieren Sie mich unter ☎ 0163/7615551 Danke schön!

Suche Pelzmantel o. Jacke, Porzellan aller Art, Zinn, Bleikristall, Näh- u. Schreibmaschine ☎ 0157/55483821

Briefmarken, Münzen, alte Ansichtskarten kauft ☎ 02161/2946018

Suche Massivholz u. Bauernmöbel aller Art. ☎ 0163/6846244

Suche Schallplatten: Rock (versch.), Heavy Metal, Punk, Gothic, Reggae, HipHop, Beat, Blues, Jazz (Bebop, Free)... ☎ WA: 0151/15242646

Ankauf Schallplatten v. Rock / Pop / Blues / Jazz / Metal ☎ 0211/723228 oder 0173/2994368

Angebote/Verkauf

Trapezbleche, 1.Wahl & Sonderposten, Metalltücher aus eigener Produktion, TOP Preise, cm-genau. Hoogeweg 55 in 47623 Kevelaer, jetzt 5% online Rabatt sichern - bundesweite Lieferung. www.dachbleche24.de, ☎ 02832/9737-0

E-Vertikutierer / Lüfter 60. -€, Hauswaserautomat Gardena 100. -€, ☎ 02137/9286266

Computer/Zubehör

Probleme mit dem PC? Dann rufen Sie AKUT - Die PC-Notaufnahme, kostenlos an: ☎ 0800/2436771, 0177/4368240 www.akut-online.de

Die gute Tat/Geschenke

An Selbstabholer E-Herd, Ceranfeld, 50x60, Arbeitsplatte rot, 2,34m-1,10m-65x60cm, Spüle mit Amatur, 85x43cm, zu verschenken. ☎ 0163-9198896

Bosch Waschmaschine. 1400 Umdrehungen/Minute, an Selbstabholer zu verschenken. Dichtung müssten erneuert werden. ☎ 02131-64869

Chippendale-Schrank, 5 Türen, Glasscheiben links/rechts, B 310; H 150; T 45, in Neuss an Selbstabholer zu verschenken. ☎ 02131/471824

1 Nachtstromspeicherofen von AEG, 6kw, neuw., asbestfrei an Selbstabholer zu verschenken. ☎ 02131/101443

70 Dachziegel Braas Frankfurter Pfanne an Selbstabholer zu verschenken. ☎ 02131-591191

AEG Wäschemangel, voll funktionsfähig, in Neuss an Selbstabholer zu verschenken. ☎ 02131/471824

E-Fahrrad, Batterie muss getauscht werden, an Selbstabholer zu verschenken. ☎ 0176/58223142

Fahrradträger für zwei Räder für Montage auf Deichsel von Caravan zu verschenken. ☎ 0162-9743202

Fenstersturz 2 St. ungebraucht, je 11 x 11 cm, 1,25 m länge, an Selbstabholer zu verschenken. ☎ 02131/32988

Matratze für Jugendzimmer, mit Motiv, 90 x 200 m, neuwertig, an Selbstabholer zu versch. ☎ 0176/73235481

Neuwertiger Brotbackautomat an Selbstabholer zu verschenken. ☎ 02131/471421

EGE Wäschemangel, voll funktionsfähig, in Neuss an Selbstabholer zu verschenken. ☎ 02131/471824

Fahrradträger für zwei Räder für Montage auf Deichsel von Caravan zu verschenken. ☎ 0162-9743202

Fenstersturz 2 St. ungebraucht, je 11 x 11 cm, 1,25 m länge, an Selbstabholer zu verschenken. ☎ 02131/32988

Matratze für Jugendzimmer, mit Motiv, 90 x 200 m, neuwertig, an Selbstabholer zu versch. ☎ 0176/73235481

Neuwertiger Brotbackautomat an Selbstabholer zu verschenken. ☎ 02131/471421

EGE Wäschemangel, voll funktionsfähig, in Neuss an Selbstabholer zu verschenken. ☎ 02131/471824

Fahrradträger für zwei Räder für Montage auf Deichsel von Caravan zu verschenken. ☎ 0162-9743202

Fenstersturz 2 St. ungebraucht, je 11 x 11 cm, 1,25 m länge, an Selbstabholer zu verschenken. ☎ 02131/32988

Matratze für Jugendzimmer, mit Motiv, 90 x 200 m, neuwertig, an Selbstabholer zu versch. ☎ 0176/73235481

Neuwertiger Brotbackautomat an Selbstabholer zu verschenken. ☎ 02131/471421

Geschäfts-Empfehlungen

Keine Zeitung erhalten?



Bitte nutzen Sie für Ihre Reklamation folgende Service-Nr. 02131 / 404 520 oder online unter erft-kurier.de/service/reklamation

Entläufen/Zugeflogen

Katze vermisst oder zugelaufen? www.neusser-katzensuche.de

Verschiedenes

Fensterreinigung Osswald. Zuverlässig seit 1993. ☎ 0178/1913809

Umzüge/Transporte

Dielmann Umzüge

• Umzüge
• Wohnungsaufösungen
• Entrümpelungen
☎ 02181 - 7571 671
dielmann-umzuege.de

Wohnungsauf Lösung

Wertanrechnung Entrümpelung, besenrein, professionell. ☎ 02162/1034350 o. 0171/8437740, www.kratz-umzuege.de, kratz-dienstleistungen@t-online.de

Top-Umzüge 8 Std., LKW, 3 Mann, 459€ + MwSt. exklusiv Möbel-/Küchenmontage.

☎ 0208-77842295

Unterricht

Professioneller Unterricht für Klavier u. Keyboard. ☎ 02182/60417

Flohmarkt Gesuche

Wer verschenkt gutenhaltene Trödel f. private Katzenhilfe ☎ 0202/784682

Foto/TV/HiFi

Super8-Film auf DVD ☎ 02842/9034949

Handwerk

Wir kommen auch für Kleingeld!!! Maurermeister Toepfer Reparatur- und Sanierungsarbeiten Fliesen, Mauern, Putzen, Trockenbau, Altbauarbeiten und vieles mehr! ☎ 0 21 31/2 98 24 95 oder 01 70/7 36 05 67

Putzarbeiten Innen-, Außenputz, Reparaturarbeiten. Uwe Schmitz Tel. 02181 / 277 64 27 - Mobil 01 72 / 2 11 92 52

Altbauarbeiten Fa. Wankum! Feuchtes Mauerwerk, Schimmel, Beton- und Balkonsanierung, Fliesen- und Putzschäden - auch Kleingeldigkeiten. ☎ 02131 / 1785971 und 0157/53208722

24h RENO-TRUPPE übernimmt von A-Z Tapete/Laminat/Anstrich/Dächer/Putz/Regips uvm. ☎ 015752522195

Malermeister im Ruhestand führt saubere und preiswerte Arbeiten aus. ☎ 0157/54453317 oder 02183/8061794

Rollladen rauf - Rollladen runter. Elektr. Rollladen-Antriebe schon ab 98,- € MKS Rollladenbau ☎ 02181/4959482

Trockenbau, Fliesen, De-/Montage und Abbrucharbeiten ☎ 0173/2834858

Haus/Garten

Rollrasen Hecken schneiden

Bäume fällen Anlagenpflege Kaminholz Wurzel fräsen

Wir nehmen Ihren Garten in Pflege.

Gartenbau Express Tel. 02181 / 16 15 97 Mobil: 0160 / 606 10 52

FEUCHTIGKEITSISOLIERUNG BAUSANIERUNG Pflasterarbeiten und Minibaggerarbeiten Über 30 Jahre Erfahrung. Fa. Dirk M. Esser 02166/602205 www.bausanierung-esser.de

Kellerisolierung Kanalsanierung Plattierungs- + Verbundsteinarbeiten Elektromobilität + Infrastruktur **60 Jahre Pallakies Bau.** ☎ NE 51 44 31 oder 54 72 32

Tiermarkt

FUTTER FUNDGRUBE

Wir machen Haustiere glücklich. Alles für Ihr Haustier: „BARF“ Produkte Hundesportartikel Nahrungsergänzungen Trockenfleisch uvm. www.futter-fundgrube.de Unser großer Fachmarkt auf 850qm: Rudolf-Diesel-Str.1b, 41516 Grevenbroich

Super liebe 7jäh. Silber-Main-Coon wg. Umzug in liebevolle Hände abzugeben. ☎ 0172/9593282

Katze vermisst oder zugelaufen? www.neusser-katzensuche.de

Fensterreinigung Osswald. Zuverlässig seit 1993. ☎ 0178/1913809

Umzüge/Transporte Dielmann Umzüge

• Umzüge • Wohnungsaufösungen • Entrümpelungen ☎ 02181 - 7571 671 dielmann-umzuege.de

Wohnungsauf Lösung Wertanrechnung Entrümpelung, besenrein, professionell. ☎ 02162/1034350 o. 0171/8437740, www.kratz-umzuege.de, kratz-dienstleistungen@t-online.de

Top-Umzüge 8 Std., LKW, 3 Mann, 459€ + MwSt. exklusiv Möbel-/Küchenmontage. ☎ 0208-77842295

Unterricht Professioneller Unterricht für Klavier u. Keyboard. ☎ 02182/60417

Flohmarkt Gesuche Wer verschenkt gutenhaltene Trödel f. private Katzenhilfe ☎ 0202/784682

• Baumfällung - Heckenrückschnitte • Naturstein-, Pflaster- und Plattenarbeiten • Kaminholzverkauf

Dursj Gartenservice Tel.: 0179-1543333

Gärtner schneidet Ihre Bäume und Hecken, Anlagenpflege, Rollrasen u. Steine verlegen u.v.m., gut u. günstig. Firma Greenlim, ☎ 0173/7373739

Handwerker speziell für kleinste Reparaturen bei Putz, Schimmel, Fliesen-schäden. Sanierung sowie Renovierung, ☎ 02131/3672100

GARTENARBEITEN aller Art erledigt gut und preiswert, Fa. Pajaziti ☎ 02181/758587 o. 0173/2512531

Bäume fällen, Baggerarbeiten, Pflasterarbeiten, ARDA Gartenbau ☎ 0157 / 8 48 55 749

Dachdecker schweißt ihre Garage, auch Dachrinnenreinigung an EFH, v. priv., ☎ 0179/1068801

Gärtner gestalten Ihren Garten, Baum-, Hecken- und Strauchschnitt. Firma Gabler ☎ 02131/460697

Haus- u. Gartenarbeit (Heckenschnitt, neuen Rasen u. Pflaster verlegen). ☎ 0151/55920159 (aus Grevenbroich)

Rollladen-Reparaturservice + elektr. Antriebe, Markisen-Sonnenschutzanl., MKS Rollladenbau ☎ 02181/4959482

Fensterputzer hat Termine frei! ☎ 0152/21869840

Lagerverkauf Zaun/Tor/Gitter auch Montage ☎ 02132/2989

Privathilfe für Gartenpflege ges., nach Kaarst-Büttgen Vorst, 02131/601898

Suche Gartenarbeit aller Art. ☎ 0157/35305901

www.hausmeister-wankum.de

Haushalts-auflösung

Die ENGEL Entrümpelungen Entrümpelungen und Haushaltsauflösungen www.die-engel-entruempelungen.de ☎ 02131 / 4741459

Esoterik

Kartenlegen ☎ 02165/1709928

Musik

Ankauf: Schallplatten v. Rock / Pop / Blues / Jazz / Metal ☎ 0211/723228 oder 0173/2994368

Küchenhelfer + Spüler m/w/d gesucht. KANGAROO, Liesegangstr. 20, Düsseldorf ☎ 0211/173970 irene.rosenthal@kangaroo.de

Mit Gartenarbeit vertrauter Helfer zur Unterstützung bei der Pflege unseres Gartens nach Norf Süd gesucht. ☎ 0176-55398658

Wichtig für Auftraggeber von gewerblichen Anzeigen

Nach den Regeln des lautereren Wettbewerbs ist es erforderlich, dass bei gewerblichen Anzeigen klar und deutlich aus dem Text der gewerbliche Charakter des Angebotes hervorgeht.

Dies kann geschehen durch Angabe der Branche z. B. Autohandel, Makler, Teppichhandel etc., oder des vollständigen Firmennamens.

In Ihrem eigenen Interesse bitten wir Sie, dies bei der Abfassung Ihrer Anzeigentexte zu berücksichtigen.

Reinigungsarbeiten

Fensterputzer sauber und zuverlässig. ☎ 0172-8861042

Bekanntschaffen

Sie suchen Sie als Partnerschaft für gemeinsame Aktivitäten, 0160/4452284

Für Ihn

Bildhübsche Friseurmeisterin 66 J., mit traumhafter Figur, ich suche nach dem schmerzhaften Verlust meines Mannes e. einfühlbaren Partner bis 80 J., über e. Anruf würde ich mich sehr freuen pv **Tel. 0151 - 62903590**

Wir stellen ein: Staplerfahrer (m/w/d) in 3-Schicht/Vollzeit mit mehrjähriger Erfahrung. Wir freuen uns auf Ihre Bewerbung! bewerbung@gtp-schaefer.de ☎ 02181-23394-98

Benzstr. 15, 41515 Grevenbroich

Wir stellen ein: Staplerfahrer

(m/w/d) in 3-Schicht/Vollzeit mit mehrjähriger Erfahrung. Wir freuen uns auf Ihre Bewerbung! bewerbung@gtp-schaefer.de ☎ 02181-23394-98

Benzstr. 15, 41515 Grevenbroich

Altenpfleger m/w/d gesucht. Lohn bis zu € 3.800,- Brutto. KANGAROO, Liesegangstr. 20, D-dorf ☎ 0211/173970 ute.happe@kangaroo.de

Ich, Regina, 78 J., seit kurzem verwitwet, mit guter Figur, etwas vollbusig, bin fürsorglich und liebevoll, ohne große Ansprüche, ich mag gern Fernsehen, höre gern Musik, bin e. gute Köchin. Da ich hier ganz alleine lebe, fühle ich mich sehr einsam. Gerne würde ich Sie besuchen oder zu mir einladen pv **Tel. 0151 - 62913874**

Sie sucht Ihn

Ich heiße Monika, bin 56 J. Man sagt, dass ich sehr hübsch bin, mit schlanker Figur, blonden, mittelangen Haaren und sanften Augen. Bin natürlich, etwas schüchtern und ehrlich. Wenn Du älter bist, ist das für mich kein Problem. Ruf bitte an und gib mir die Chance glücklich mit Dir zu werden. ☎ 0173-5662767 Die Chance

Sie, 62 J., suchen einen neuen Lebensgefährten mit PKW. Jemanden mit Charakter zum Reden erstmalig gesucht. Spätere Treffen nicht ausgeschlossen. ☎ 0160/4452284 Bitte unbedingt Handy-Nr. laut auf Mailbox sprechen.

Junggebliebene 77 Jährige, 1,60 m, schlank, naturliebend, Kulturinteressiert, sportlich und häuslich, sucht einen ehrlichen Wegbegleiter mit Herz und Niveau. Gerne Zuschriften mit Foto unter ☎ 7601967 an den Verlag

Er sucht Sie

Es ist nicht schön alleine zu sein, deshalb wage ich, männlich 74 J. den Schritt, SIE zwischen 65-75 Jahre alt über diesen Weg zu finden. Ich bin vielseitig Interessiert und gehe gerne durch die Natur. Würde dies alles mit einer netten Dame teilen, über eine Zuschrift würde ich mich sehr freuen. ☎ 7601970 an den Verlag.

NE: jung, geliebter Mitfinziger solide und solvent, sucht eine deutsche, schlanke Sie bis ca. 55, für gelebte Zweisamkeit. Deutschsprach. Ausländerin angenehm. ☎02131-273732

Er, 65 J., 1,72, sucht Sie bis 70 J., aus GV, Neuss und Umgebung. ☎ 0157/83930641

Er, 82 Jahre, 1,65m, sucht nette Bekanntschaft im Raum NE/KA. ☎ 0151-18621043

Stellenangebote

FACHARBEITER m/w/d Kanal- und Straßenbau ab sofort gesucht. Bewerbungen an: Gillbacher Bau Grevenbroich Tel.: 02181 / 61061 Email: info@gillbacher.de

Wir stellen ein: Produktionshelfer (m/w/d) in 3-Schicht/Vollzeit für unseren Betrieb in GV. Wir freuen uns auf Ihre Bewerbung! bewerbung@gtp-schaefer.de ☎ 02181-23394-98

Benzstr. 15, 41515 Grevenbroich

Küchenhelfer + Spüler m/w/d gesucht. KANGAROO, Liesegangstr. 20, Düsseldorf ☎ 0211/173970 irene.rosenthal@kangaroo.de

Mit Gartenarbeit vertrauter Helfer zur Unterstützung bei der Pflege unseres Gartens nach Norf Süd gesucht. ☎ 0176-55398658

Wir stellen ein: Produktionshelfer

(m/w/d) in 3-Schicht/Vollzeit für unseren Betrieb in GV. Wir freuen uns auf Ihre Bewerbung!

Stellenangebote

Diakonie Rhein-Kreis Neuss Pflegefachkräfte

Die Diakonie Pflegestation Grevenbroich/Rommerskirchen sucht (m/w/d) Pflegefachkräfte

Reinigungskräfte m/w/d auf Minijob Basis oder auf Steuermkarte

Fahrer (m/w/d) in Grevenbroich, Rommerskirchen, Neuss, Dormagen und Mönchengladbach

Das Leben hat viel zu bieten. DU AUCH. BFD ODER FSJ IN DER KINDER- UND JUGENDHILFE

Karosserie- und Fahrzeugmechaniker, Fahrzeuglackierer und Industrielackierer

Information: Vorsicht bei „schnellem Geld“

SCHUMACHER - die Adresse für 3 Gewerke

Menschen mit Herz zur stundenweisen Betreuung von Senioren

LKW-Fahrer (m/w/d) für Sattelkipper in Neuss gesucht.

Pflasterer, Steinarbeiter m/w/d nach Pulheim in Dauerstellung gesucht.

Für die Verstärkung unseres Teams suchen wir eine(n) Zahntechniker(in) für Kronen/Teleskoptechnik.

Teilzeit/Nebenbeschäftigung

ZUVERLÄSSIGE ZUSTELLER! m/w/d für die Verteilung am Samstag

Aushilfe (m/w/d) in Festeinstellung, gerne auch Rentner/in für:

Putzfrau gesucht nach Kaarst.

Stellengesuche

Elektriker sucht Nebenbeschäftigung (auch Maler- und Fliesenarbeiten).

Häuser

Suche Haus in Kaarst zum Kauf.

Eigentumswohnungen

Kaa. 3 Zi. Süd-Terr. ☎ 0176/61710744

Gewerbeobjekte

Büro- und Praxisräume in GV 140 m², provisionsfrei zu vermieten.

Grundstücke Gesuche

Grundstückseigentümer aufgepasst: Wir suchen Grundstücke & Altimmobilien.

Junge Familie sucht Baugrundstück zur Bebauung mit einem Einfamilienhaus oder einer Doppelhaushälfte.

Junges Ehepaar sucht Baugrundstück in Jüchen/Umgebung für Gründung einer Familie.

Abkürzungsverzeichnis

der Pflichtangaben nach § 16a ENbV bei Immobilienanzeigen.

1. Die Art des Energieausweises

2. Der Energiebedarfs- oder Energieverbrauchswert aus der Skala des Energieausweises

3. Der wesentliche Energieträger

4. Baujahr des Wohngebäudes

5. Energieeffizienzklasse des Wohngebäudes bei ab 1. Mai 2014 erstellten Energieausweisen

Anwendungsbeispiel:

Verbrauchsausweis, 123 kWh/(m²a), Erdgas, Baujahr 1970, Energieeffizienzklasse B

= mögliche Abkürzung: V, 123 kWh, Gas, Bj. 1970, B.

-Anzeigenleitung-

Immobilien Gesuche

Sie wollen verkaufen! Wir suchen in Grevenbroich und Umgebung EFH, Wohn- und Geschäftshäuser und Grundstücke in jeder Größe.

Kames Immobilien UG 021 81 - 68669

Stefan Günster Immobilien Tel.: 02181 / 7044240 www.immo-guenster.de

Ein- oder Mehrfamilienhaus von privat gesucht, auch sanierungs- oder renovierungsbedürftig.

Junges, liquides Paar aus Neuss sucht Haus, Grundstück (30 km Umkreis) zum Kauf.

Handwerker sucht Haus von privat.

Kaufe Wohnung oder Mehrfamilienhaus von privat.

Privat: Suche 3 oder 4-Zimmer-Eigentumswohnung

Privat: Suche Eigentumswohnung.

Suche privat Mehrfamilienhaus zum Kauf

Mietangebote alle Größen

GV-City, 3,5 Zi., ca. 95 m², KDB, KM 599€ + NK 180€ 2 MM Kaut., EA vorhanden, zum 01.08.21

1-Zi.-Wohnungen/ Apartments

Umwzüge Schlösser

zuverlässig - preiswert 1a Küchenmontage - Fachpersonal Außenaufzug

Tel. 021 31/8 85 43 33

Neuss-Stadtmitte, App. mit sep. Küche, ab 01.07.21, 30 m², KM 360,- € inkl. NK, ohne Heizung + Kaut. + Arbeitsnachweis.

GV-Süd 1 Zi. KDB, Blk., 38 m², WM 450,- €, ab sof., EA vorh., ☎ 0221/893556

2-Zimmer-Wohnungen

DG-Wohnung, 2. OG, 60 m², ohne Balkon, 2 Zi., KDB, ab sofort in Neuss-Speck, Auf den Stöcken 4 zu vermieten.

GV-Gustorf, renov. 2 Zi. DG-WG, KDB 48 m², WM incl. NK 480,00,- € + PKW-Stellpl. 15,00 € 2 MM KM Kaut., EA liegt vor, Tel. 01 57-3483277

GV-Wevelingh., 2 Zi., KDB, Balkon, 2. Etg., 65 m², KM 450,- € + NK, 3 MM Kaut., frei ab 01.09., EA vorhanden.

Fachbetriebe in Ihrer Nähe

Handel Handwerk Dienstleistung Gesundheit Gastronomie

Der schnellste Weg zu Ihrem Fachbetrieb

Abflussreinigung

M. Timmers Notdienst: Tag + Nacht Kanalfernsehuntersuchung/-ortung

Busunternehmen

FUECKER Reisen Entspannt und sicher in den Urlaub

FUECKER Reisen Vermietung von attraktiven Omnibussen

FUECKER Reisen 41516 GV-Wevelinghoven - Unterstraße 95

Fahrschulen

FAHRSCHULE HOFFMANN 3 x in Grevenbroich

City Glaserei Haben Sie Glas, Schlüssell-, Tür- oder Fensterkummer,

FÜHRERSCHEIN, NA KLAR! Bei Ihrer Fahrschule für alle Klassen

FUECKER 2 x in GREVENBROICH

Wevelinghoven Unterstraße 95 Kapellen Friedrichstraße 9

Telefon 02181/7751 www.fahrschule-fuecker.de

Fenster, Markisen, Tore

weru KRUMBEIN Fenster - Türen - Wintergärten

weru KRUMBEIN Fenster - Türen - Wintergärten

weru KRUMBEIN Fenster - Türen - Wintergärten

Glas

Feuchtigkeitssanierung

Nasse Wände? Feuchter Keller?

ANALYSIEREN. PLANEN. SANIEREN. Abdichtungstechnik Klein GmbH

ISOTECH Wir machen Ihr Haus trocken

Jürgen Rohde Fliesenfachgeschäft

Fliesenhandel

Garten

DAPPEN Gartengeräte und Motorroller

Mobiler Friseur

Heizung & Sanitär

Lewandowsky Sanitäre Anlagen · Heizungen

Malerarbeiten

GRUBER FARBEN - TAPETEN - BÖDEN

Merktorstr. 16 · 41515 Grevenbroich

Neusser Katzensuche seit 2006 für den RK Neuss

3-Zimmer-Wohnungen

GV-Elsen, 3 Zi., abgeschl. Haus im Innenhof, 90 m², KDB, Gäste-WC, Gas-Zentral-Hzg., KM 670,- € + NK + Stellpl., Gesamt 890,- € + 2 MM Kaut., ab 1.9.21, EA vorh. ☎ 0177/4134417

NE-Süd, 3Zi. DG Whg., ca. 68 m², geflüßt, FB Hgz., 80 kw/std., ohne BKN, zu vermieten, KM 490,- € + ca.180 € NK, 3 MM Kaut. ☎ 02137/6568

Möblierte Zimmer

GV-Wew. v. privat, schönes 1,5 Zi.-App., kompl. möbl., 32 m², neues Duschbad, sep. Eingang an solv. Mieter, NR, ab 15.6.21, EA vorh., KM 380,- € + NK, Kaut. ☎ 0151/46333664

Kaars 1 Zi. u. Garten ☎ 0176/61710744

Garagen

NE-Furth, Garage mit Video-Ü., 75,- €, ab 1.8.21, 02131/5963502

Mietgesuche

Hilfe! Beamter geh. Dienst, gleichzeitig Hundetrainer mit Seniorhund, sucht 4-Zimmer-EG-Wohnung oder Haus mit Garten zur Miete, im Neusser Süden wohnungssuche-ne@posteo.de

Rentner-Ehepaar sucht 2 - 3 Zi.-Whg., EG od. 1. Etage im Raum Neuss mit Garage. Ich biete Hausmeisterarbeiten an sowie kl. handwerkliche Arbeiten. ☎ 0163/9034695

Uedesheimer suchen Haus o. EG-Whg. in Uedesheim. ☎ 0176/20318114

Besuchen Sie unser neues Profil auf

INSTAGRAM

ERFT-KURIER
TOP-KURIER




VERDIENE BLITZSCHNELL GELD, WERDE UNSER

ZUSTELLHELD (M/W/D)

JETZT BEWERBEN:

☎ 0151/26430658

Familienanzeigen im Erft-Kurier

Damit alle in der Region informiert sind

ERFT-KURIER.de
Rathaus-Zeitung Stadt Grevenbroich

Herzlichen Glückwunsch

Guten Morgen und Hurra, unsere Oma Nena wird am Donnerstag, 3. Juni 80 Jahr!

Bis hierher hast du es geschafft, mit Liebe, Güte und viel Kraft. Hattest Höhen, gingst durch Tiefen, warst immer da, wenn wir dich riefen. Wir haben Dich von Herzen lieb und sind glücklich, dass es Dich gibt. Wir wünschen Dir noch viele Jahre Gesundheit, Glück und frohe Tage.

Alles Gute wünschen Dir

Dieter, Gabi, Marion, Andreas, Andi, Adrian, Alex, Ben und Mia

**Herzlichen Glückwunsch****Juhu!**

Mama und Papa heiraten

Kristina Rieger & Nils Wackerbeck

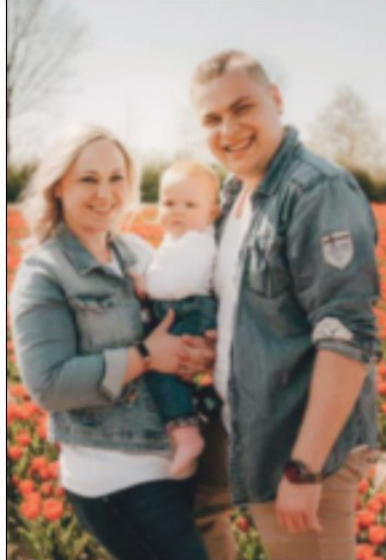
heute am 29.5.2021 im Standesamt Grevenbroich.

Ich heiße Rieger. Mama auch.

Nur Papa noch nicht.

Das wird sich heute ändern!

In Liebe eure Lena



Du siehst den Garten nicht mehr grünen, in dem du einst so froh geschaffst, siehst deine Blumen nicht mehr blühen, weil dir der Tod nahm deine Kraft. Was du aus Liebe uns gegeben, dafür ist jeder Dank zu klein, was wir an dir verloren haben, das wissen wir nur ganz allein.

Peter Müller

* 30. September 1943 † 21. Mai 2021

In Liebe und Dankbarkeit:

Marlis Müller geb. Schäfer
Vanessa und Sascha mit Christian
sowie alle Anverwandten

Traueranschrift: Marlis Müller,
Conengasse 14, 41569 Rommerskirchen-Vanikum

Die Beisetzung findet aufgrund der aktuellen Situation im Familienkreis statt.



Lieber Heinz,

zu Deinem **85. Geburtstag** wünschen wir Dir noch viele schöne Jahre auf Deinem Ritt durchs Leben.

Es gratuliert Dir herzlich die ganze Schomi-Familie.

In Gedenken

Das einzig Wichtige im Leben sind die Spuren der Liebe, die wir hinterlassen, wenn wir gehen.

(Albert Schweitzer)

Hans-Wilhelm Phillipps

* 31. Juli 1950 † 13. Mai 2021

In Liebe

Rita

Marc und Melanie mit Ben und Tom
Sebastian und Steffi mit Julian und Mia
Inge Beyer

Familie Phillipps c/o Bestattungshaus Willmen
Am Hammerwerk 15, 41515 Grevenbroich

Die Beisetzung findet im engsten Familienkreis statt.

In Gedenken

Bestattungen Sieben
Dienst den Lebenden - Ehre den Toten

Erd-, Feuer-, Wald-, Seebestattung
Bestattungsvorsorge
WIR - FÜR SIE - JEDERZEIT
Inhaber: Gregor Diekers

(0 21 81) 33 03

Am Elsbach 20 · 41515 Grevenbroich · www.bestattungen-sieben.de · info@bestattungen-sieben.de

Nachruf

Hans Kames



Wir vermissen Dich, Deinen Humor, Deine Hilfsbereitschaft, Deine lockeren Sprüche, Deine Geselligkeit, Deine positive Art, Deine Offenheit und Ehrlichkeit, Deine Freundschaft. Du wirst uns fehlen!

Wir sind sehr traurig und wünschen seiner Frau Christiane viel Kraft für die Zukunft.

Markus, Irina, Friedhelm, Gudrun,
Manfred, Ulla, Martin, Waltraut, Hermann, Gaby.
Jägerzug „Sportfreunde“

Wevelinghoven, im Mai 2021

**Nachruf**

Mit tiefer Bestürzung haben wir die traurige Nachricht vom Tod unseres langjährigen ehrenamtlichen Mitarbeiters

Bernd Baust

erhalten.

Wir verlieren mit ihm ein Kind der GOT, einen guten Freund und engagierten Ehrenamtl., der unser Leben in der GOT St. Josef mit seiner humorvollen, hilfsbereiten Art stets bereichert hat.

Wir werden Dich bei uns vermissen.
Unser Mitgefühl gilt seiner Familie und allen Angehörigen.

Im Namen aller ehrenamtlichen und hauptamtlichen Mitarbeiterinnen und Mitarbeiter sowie der Besucherinnen und Besucher der GOT

Bestattungen Reipen
Der letzte Weg in guten Händen

www.bestattungen-reipen.de
41363 Jüchen, Markt 13, Tel. 02165 436

Wir stehen Ihnen mit einfühlsamer Beratung und Hilfe im Trauerfall und in der Vorsorge zur Seite, Seit mehr als 125 Jahren.

- persönliche fachkundige Beratung, auch gerne bei Ihnen im Hause
- Begleitung im Trauerfall durch unser geschultes Fachpersonal
- Erledigungen aller notwendigen Formalitäten
- Rentenbeantragungen aller Renten (Deutsche Rentenversicherung, Knappschaft, Betriebsrenten uvm.)
- Beratung in allen Fragen der Bestattungsvorsorge
- mit eigenen Aufbahrungs- und Verabschiedungsräume

Seit mehr 125 Jahren steht der Familienname **Reipen** für ein seriöses und familiäres Bestattungshaus.

Wir stehen Ihnen persönlich zur Seite!

Bestattungshaus Willmen

Telefon 0 21 81 - 81 81
Tag und Nacht für Sie erreichbar
Am Hammerwerk 15 · Grevenbroich
www.bestattungshaus-willmen.de

Gerhard Dusterhöft

† 1. Mai 2021

Es ist schwer einen lieben Menschen zu verlieren. Es ist tröstend zu erfahren, wie viel Freundschaft und Wertschätzung Gerhard entgegengebracht wurde. Die vielen Briefe, die wir erhalten haben, die Begleitung in der Trauerfeier und das Wissen, dass viele in Gedanken bei uns waren, haben uns gut getan und gaben uns Trost in diesen schweren Stunden. Wir bedanken uns herzlich mit einem stillen Gruß.

Ruth Priess
Udo und Birgitt
Gabi und Marcus
Ronja, Janosch, Mila, Finn, Fabi und Leon

Grevenbroich, im Mai 2021

Einschlafen dürfen, wenn man müde ist und eine Last fallen lassen können, die man sehr lange getragen hat, das ist eine tröstliche, eine wunderbare Sache."

Theo Ahrweiler

* 28. 10. 1937 † 22. 5. 2021

In Liebe und Dankbarkeit:

Deine Helmi
Deine Schwester Karla
Dein Neffe Bernd

Die Urnenfeier findet am Freitag, dem 4. Juni 2021, um 11.00 Uhr in der Friedhofskapelle in Grevenbroich-Neuenhausen statt. Anschließend ist die Urnenbeisetzung.

Traueranschrift:
Familie Ahrweiler /
Bestattungen Sieben
Am Elsbach 20
41515 Grevenbroich



Ich bin dann mal weg...

Ein Stück deines Weges haben wir dich begleitet doch das Ziel war deine Bestimmung. Es fällt uns unendlich schwer dich gehen zu lassen. Was bleibt ist ein Herz voller Erinnerungen und deine Liebe. Nach kurzer und schwerer Krankheit nehmen wir Abschied von

Heinz Koch

* 29. Juli 1951 Neuss † 21. Mai 2021 Neuss

Wir denken an dich.

Eva Maria Koch
Nina, Christian und Tom Knies
Hermann Koch und Helmut Koch mit Familie
sowie alle Anverwandten und Freunde

Trauerhaus Koch c/o Bestattungen Geller
41515 Grevenbroich, Arndtstraße3

Der Trauergottesdienst findet am Dienstag, dem 1. Juni 2021, um 12.30 Uhr auf der Wiese am Nikolauskloster statt. Eine Anmeldung ist nicht erforderlich. Es gelten die dann gültigen Infektionsschutzregeln. Die Beisetzung findet auf dem Hemmerdener Friedhof im engen Familienkreis statt. Anstelle eventuell liebevoll zugedachter Blumen bitten wir um eine Unterstützung für die spätere Grabpflege.

Familienanzeigen im Erft-Kurier

Damit alle in der Region informiert sind

ERFT-KURIER.de
Rathaus-Zeitung Stadt Grevenbroich

*Einschlafen dürfen, wenn man müde ist
und eine Last fallen lassen dürfen, die man lange getragen hat,
das ist eine tröstliche, wunderbare Sache.*
Hermann Hesse

Cäcilia Pawlikowski
geb. Holzweiler
* 7. 7. 1932 † 24. 5. 2021

In Liebe und Dankbarkeit:
Veronika Kaiser und Willi Wallrath
Verena und Thorsten kleine Holthaus
Sonja Mohr
und Anverwandte

Familie Kaiser / Bestattungen Sieben, Am Elsbach 20, 41515 Grevenbroich
Aufgrund der aktuellen Situation findet die Trauerfeier im engsten Familienkreis statt.

Lotte Wilde
geb. Scharein
* 26. 4. 1930 † 23. 5. 2021

In Liebe und Dankbarkeit
nehmen wir Abschied:

Helga
Brigitte
Lilo und Manni
Ilse
Klaus und Heidi
Hanne
Detlef und Eva
Elke und Frank
Thomas und Nicole
Enkel, Urenkel und Anverwandte

*Mütter sterben nicht,
gleichem alten Bäumen
in uns leben sie
und in unseren Träumen.
Wie ein Stein
den Wasserspiegel bricht,
zieht ihr Leben in unserem Kreise.
Mütter sterben nicht.
Mütter leben fort auf ihre Weise.*

Familie Wilde / Bestattungen Sieben, Am Elsbach 20, 41515 Grevenbroich
Die Trauerfeier und die Urnenbeisetzung finden am Dienstag, dem 8. Juni 2021, um 11.00 Uhr an der Grabstätte auf dem Friedhof in Grevenbroich-Neuenhausen statt.

Müllmänner kommen später

Grevenbroich. Die Abfuhrtage verschieben sich in der kommenden Kalenderwoche aufgrund von Fronleichnam von Donnerstag auf Freitag sowie von Freitag auf Samstag. Hiervon betroffen sind die Abfuhr der grauen Restmülltonne sowie der blauen Papiertonne. Genaue Hinweise kann man dem Abfallkalender entnehmen.

Neue Bäume sind geplant

Gustorf. Die Stadt baut am Kindergarten an der Hünselestraße in Gustorf einen freistehenden Raumzellencontainer für zwei zusätzliche KiTa-Gruppen. Zur Realisierung der Neubaumaßnahme müssen eine Buche und ein Weißdornbaum gefällt werden. Die Fällung wird in der nächsten Woche von den Stadtbetrieben ausgeführt. Im März 2022 werden zwei standortgerechte Neupflanzungen gesetzt.

Trauerratgeber
Wissenswertes im Todesfall

Kostenlos bestellen:
telefonisch: 02131 404 101 · online: info@stadt-kurier.de
Kurier Verlag GmbH · Moselstr. 14 · 41464 Neuss

Unsere Datenschutzerklärung finden Sie unter <http://www.stadt-kurier.de/datenschutz/> – die Informationspflichten nach der DSGVO sind abrufbar unter: <http://www.stadt-kurier.de/datenerhebung/>.

Erinnert euch an mich, aber nicht an dunkle Tage,
erinnert euch an mich, in strahlender Sonne,
wie ich war, als ich noch alles konnte.

Toni Esser
Landwirt
* 8. September 1933 † 23. Mai 2021

In Liebe und Dankbarkeit
Gerti Esser geb. Hinzen
Michael und Martina mit Carolin
Günter und Sandra mit Paul und Marie
Geschwister und Anverwandte

Familie Esser c/o Bestattungshaus Willmen, Am Hammerwerk 15, 41515 Grevenbroich
Die Beerdigung hat im engsten Kreise stattgefunden.

Unser neues Trauerportal.

Online Anzeigen
Suchfunktion
Ratgeberinhalte
Branchenbuch
Gedenkseiten

Wenn Ihr mich sucht, sucht mich in Euren Herzen;
habe ich dort eine Bleibe, lebe ich in Euch weiter.

Paul Heinz Mühsiepen
* 9. September 1935 † 16. April 2021

Wir vermissen unseren lieben Onkel und danken allen, die ihre Anteilnahme auf vielfältige Art zum Ausdruck gebracht haben.
Leider konnten wir ihn nach dem Kirchgang und der Beisetzung nicht in der gewohnten Art betrauern. Dies bedauern wir sehr.

Familien Schmitz, Moll, Mühsiepen und Augel
Jüchen, im Mai 2021

Statt besonderer Anzeigen!

*Reisen, Berge, Meere,
ferne Länder, fremde Sprachen, andere Kulturen.
Er hat seine letzte große Reise angetreten.*

Günter Sachs
* 8. Juli 1946 † 19. Mai 2021

Zusammen waren wir Stark!
Unvergessen!

*Karin und Ruth
alle Anverwandten und Freunde*

Traueranschrift: Familie Müller-Sachs c/o Bestattungen Reipen, Markt 13 in 41363 Jüchen
Der Beerdigungsgottesdienst wird gehalten am Dienstag, dem 1. Juni 2021 um 11.00 Uhr in der Pfarrkirche St. Maria Himmelfahrt zu Gustorf.
Anschließend ist die Urnenbeisetzung auf dem Pfarrfriedhof.

ERFT-KURIER
TOP-KURIER
Telefon 02131 404 101
www.erft-kurier.de/trauer

Wir behalten Dich in unseren Herzen.

Georgine Beate
geb. Palma
* 16. 6. 1935 † 20. 5. 2021

In Liebe und Dankbarkeit:
Dein Rudolf
Dein Sohn Andreas
Deine Enkel Adrian und Lara Marie

Familie Beate / Bestattungen Sieben
Am Elsbach 20, 41515 Grevenbroich
Die Trauerfeier wird am Dienstag, dem 1. Juni 2021, um 13.00 Uhr in der Friedhofskapelle in Elsen gehalten; anschließend ist die Urnenbeisetzung.

Statt besonderer Anzeige

Ich habe gebetet, dass er mich hört.
Ich habe gespürt, dass er meinen Schmerz sieht.
Nun führt er mich in seine lichte Weite,
in der ich leben darf an seiner Seite.
Ich bin bei ihm, bei meinem Gott.

Josefine Sterken
geb. Griese
* 29. 9. 1921 † 16. 5. 2021

Wir nehmen Abschied in Liebe und Dankbarkeit.
Helmut und Johanna Sterken
und Anverwandte

Trauerhaus Sterken c/o Bestattungen R. Geller
41515 Grevenbroich, Arndtstraße 3
Die Urnenbeisetzung findet im engsten Familienkreis im Friedwald in Dormagen statt.

Danksagung

Wenn ihr mich sucht, findet ihr mich in euren Herzen.

Gabriele Hinzen
geb. Feldmann
* 12. 12. 1958 † 19. 4. 2021

Wir danken allen, die sich in stiller Trauer mit uns verbunden fühlten und ihre Anteilnahme auf so vielfältige und liebevolle Weise zum Ausdruck brachten.

Im Namen der Familie
Michael mit Anna

Grevenbroich, im Mai 2021

Das Sechswochenamt findet am Sonntag, dem 6. Juni 2021, um 11.00 Uhr in der Pfarrkirche St. Joseph in Grevenbroich-Süd statt.

-ANZEIGE-

Ihre Immobilienprofis



aus Ihrer Umgebung!

-ANZEIGE-

Vier neue Bau- und Wohntrends des Jahres 2021

Bauen und Wohnen wird gerade im Zuge der Pandemie immer wichtiger. Ansprüche und Vorlieben verändern sich, je mehr Zeit man in seinem Zuhause verbringt. Wir haben vier Bau- und Wohntrends für 2021 zusammengefasst.

Bautrends 2021

Home-Office: So wichtig wie nie zuvor

Home-Office ist der neue Trend und seit der Corona-Pandemie für Berufstätige Alltag geworden. Die Möglichkeit des Arbeitens von Zuhause wird immer häufiger direkt in die Hausplanung mit aufgenommen und als Extra-Zimmer im Erdgeschoß berücksichtigt. Auch MASSIVHAUSWERK Leuchter e.K. aus

Grevenbroich, Lizenz-Partner von Town & Country Haus bietet in einigen Grundriss-Varianten seiner Massivhäuser einen weiteren Raum im Erdgeschoß an, wie zum Beispiel beim angesagten Stadthaus Flair 152RE.

Vernetzte Haustechnik

Ob smarte Ladestationen für das E-Auto, automatisierter Hitze- und Sonnenschutz, oder Waschmaschinen, die mitteilen, wann die Wäsche sauber ist: Vernetzte Haustechnik ist aus dem modernen Wohnen nicht mehr wegzudenken. Wer neu baut, sollte die Voraussetzungen dafür direkt implementieren – unabhängig davon, ob man die Vernetzung sofort vornimmt oder später nachrüstet. Es empfiehlt sich der Einbau eines Energie-Management-Systems (EMS), welches die moderne Technik eines Smart Home steuern und den Verbrauch regulieren bzw. an die Netzauslastung anpassen kann.

Wohntrends 2021

Schön grün

Geborgenheit und etwas Natur wünschen sich in Pandemie-Zeiten viele Menschen. Das Zuhause wird zum Schutzraum und spendet Geborgenheit. Kein Wunder also, dass dunkelgrüne Wände, Möbel oder Accessoires beliebt werden. Ein Stück Natur holen wir uns mit Zimmerpflanzen in sattem Grün ins Haus. Und laut Verband der Deutschen Tapetenindustrie sind botanische Tapetenmotive angesagt, die durch geometrische Formen auf-



gebrochen werden.

Möbeltrend Schwarz
Längst kennen wir schwarze

Wandgestaltungen. Nun werden schwarze Möbel, Badezimmerarmaturen oder Küchenfronten 2021 zum Trendsetter. Gemüt-

lich wird der Look in Kombination mit warmen Hölzern wie Fichte, Lärche oder Kiefer, Metalle wie Gold und Kupfer dienen als Highlights und Zimmerpflanzen und Accessoires aus Naturmaterialien wie Bambus, Rattan und Stein sorgen für Wärme und Geborgenheit. Größere Akzente setzt man mit Weiß oder pastelligen Farben.

Wer sich den Traum von den eigenen vier Wänden erfüllen möchte, sollte sich vorab nicht nur ausführlich mit Hausanbietern, Haustypen oder Finanzierungsfragen auseinandersetzen. „Neben der computergestützten Visualisierung bieten wir jedem Interessenten zusätzlich die Gelegenheit, sich in unserem Musterhaus auch persönlich einen

direkten Eindruck zu verschaffen“, so Stefan Leuchter, Geschäftsführer bei MASSIVHAUSWERK Leuchter.

Die Besichtigung des Musterhauses, einer Stadtvilla 145 in Dormagen-Gohr, Bergheimer Str. 59 dient Bauherren als Anregung und Entscheidungshilfe bei der Hausauswahl.

Also, ein Besuch lohnt sich!

Weitere Informationen zum Bauen mit MASSIVHAUSWERK Leuchter e.K. finden Sie auf www.massivhauswerk.de.

DER UMZUGSPROFI
Ein Umzug oder Entrümpelung steht an?
Wir bieten das komplette Programm
Tel.: 02183 - 347 44 01
Mobil: 0171 - 7530570
info@workcars.de

Inhaber:
Andreas Schenkel
Otto-Lilienthal-Str. 4
41569 Rommerskirchen

Bahnstraße 46
41515 Grevenbroich
www.workcars.de

OPHOVEN
IMMOBILIEN GBR –
WIR LEBEN IMMOBILIEN

OPHOVEN
IMMOBILIEN

BAHNHOFVORPLATZ 7
41515 GREVENBROICH
TEL.: 02181 - 1469
WWW.OPHOVEN-IMMOBILIEN.DE

neukirchen
IMMOBILIEN

Kompetenz. Qualität. Service.

Tel.: 02182 - 578 55 00
www.neukirchen-immobilien.de

Bewertung | Vermietung | Verkauf

Exzellent
★★★★★
Immo Scout24

Wir sind gerne für Sie da!
02181 70 44 240

Ihr Immobilienexperte für den Rhein-Kreis-Neuss
Immobilien Stefan Günster
Beratung - Bewertung - Verkauf - Vermietung

Dipl.-Ök. Stefan Günster
Zertifizierter Immobilienmakler (IHK)
Gutachter für Immobilienbewertung
An der Eiche 7 | 41516 Grevenbroich
02181 70 44 240 | immo-guenster.de

LOERS
IMMOBILIEN

Hier ist er ...
... der Schlüssel für
Ihr neues Zuhause!

Marion Loers Immobilien

Fürther Berg 10
41515 Grevenbroich
Telefon: (02181) 243648
info@loers-immobilien.de

Laufenberg
IMMOBILIEN

Mit uns verkaufen
Sie Ihre Immobilie
sicher, komfortabel
und erfolgreich.

Informieren Sie sich jetzt.
Wir beraten Sie gerne!
02131 / 53 95 - 100
info@laufenberg-immobilien.de

www.laufenberg-immobilien.de

MASSIVHAUSWERK LEUCHTER e.K.
Town & Country Lizenz-Partner

Bald im eigenen Haus?
Ihr regionaler Baupartner

Wir nehmen Ihnen von Anfang an die größten Sorgen ab:

- mit günstigen Festpreisen
- garantierter Bauzeit
- und Sicherheit bei der Finanzierung

02181 / 705 373 10
info@massivhauswerk.de

Informieren Sie sich jetzt!
www.massivhauswerk.de

Wir haben geöffnet!

ÜBER 150 TOP AUSGESTATTETE
MUSTER-KÜCHEN IN NEUSS
& MÖNCHENGLADBACH

Ab sofort
wieder möglich:
**SHOPPEN
OHNE TERMIN,
OHNE TEST***

**20%
+ 15%**

AUF MÖBEL, KÜCHEN,
MATRATZEN + TEPPICHE

Franz Knuffmann

Neuss,
Theodor-Heuss-Platz 15
Öffnungszeiten: 10 - 19 Uhr

**Knuffmann
DIE KÜCHE**
Mönchengladbach,
Hindenburgstraße 274

*) Gültig nur für Neuaufträge von Möbeln, Küchen, Matratzen und Teppichen bis zum 30.06.2021. Aktion wurde aufgrund der aktuellen Corona-Situation verlängert. Ausgenommen sind Artikel der Marken Musterring, Rolf Benz, Erpo, Joop, Schöner Wohnen, Stressless, Tempur, Set one, Kare Design. Nicht verknüpfbar mit anderen Aktionen. Ausgenommen ist bereits reduzierte Ware, Artikel aus der design collection oder in unseren Häusern als „Best-Preis“ gekennzeichnete Artikel. *1 Person pro 20m²

Einrichtungshaus Franz Knuffmann GmbH & Co. KG, Ertstraße 71, 41238 Mönchengladbach