

Ein Blick auf ...

Stadtteile in Essen

Altenessen-Nord 2019

6/2020



Amt für Statistik,
Stadtforschung
und Wahlen

**STADT
ESSEN**

Erläuterungen

- nichts (genau Null)
- . nicht bekannt oder geheim zu halten
- × Aussage nicht sinnvoll
- 0** mehr als nichts,
weniger als die kleinste dargestellte Einheit

**Nachdruck – auch auszugsweise –
nur mit Quellenangabe gestattet.**

Impressum

Herausgeber: Stadt Essen
Der Oberbürgermeister
Amt für Statistik, Stadtforschung und Wahlen

Kontakt: Telefon: 0201/88-12000
Fax: 0201/88-12012
E-Mail: amt12@essen.de

Schriftenreihe: Ein Blick auf ...

Bildnachweis: Titelseite: © Amt für Zentralen Service

Inhaltsübersicht

Stadtteil

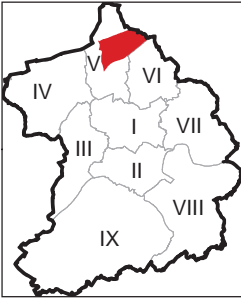
- A Fläche und Bevölkerungsdichte
- B Bevölkerung
- C Haushalte
- D Natürliche Bevölkerungsbewegungen
- E Wanderungsbewegungen
- F Gebäude, Wohnungen, Wohnraumversorgung
- G Kraftfahrzeuge
- H Erwerbsfähige Bevölkerung, Sozialversicherungspflichtig Beschäftigte am Wohnort und Arbeitslose
- I Existenzsichernde Leistungen
- J Kinderbetreuung
- K Übergänger/-innen von Grundschulen zu weiterführenden Schulen
- L Gesundheit von Schulanfänger/-innen
- M Kommunalwahlen

Stadtbezirk

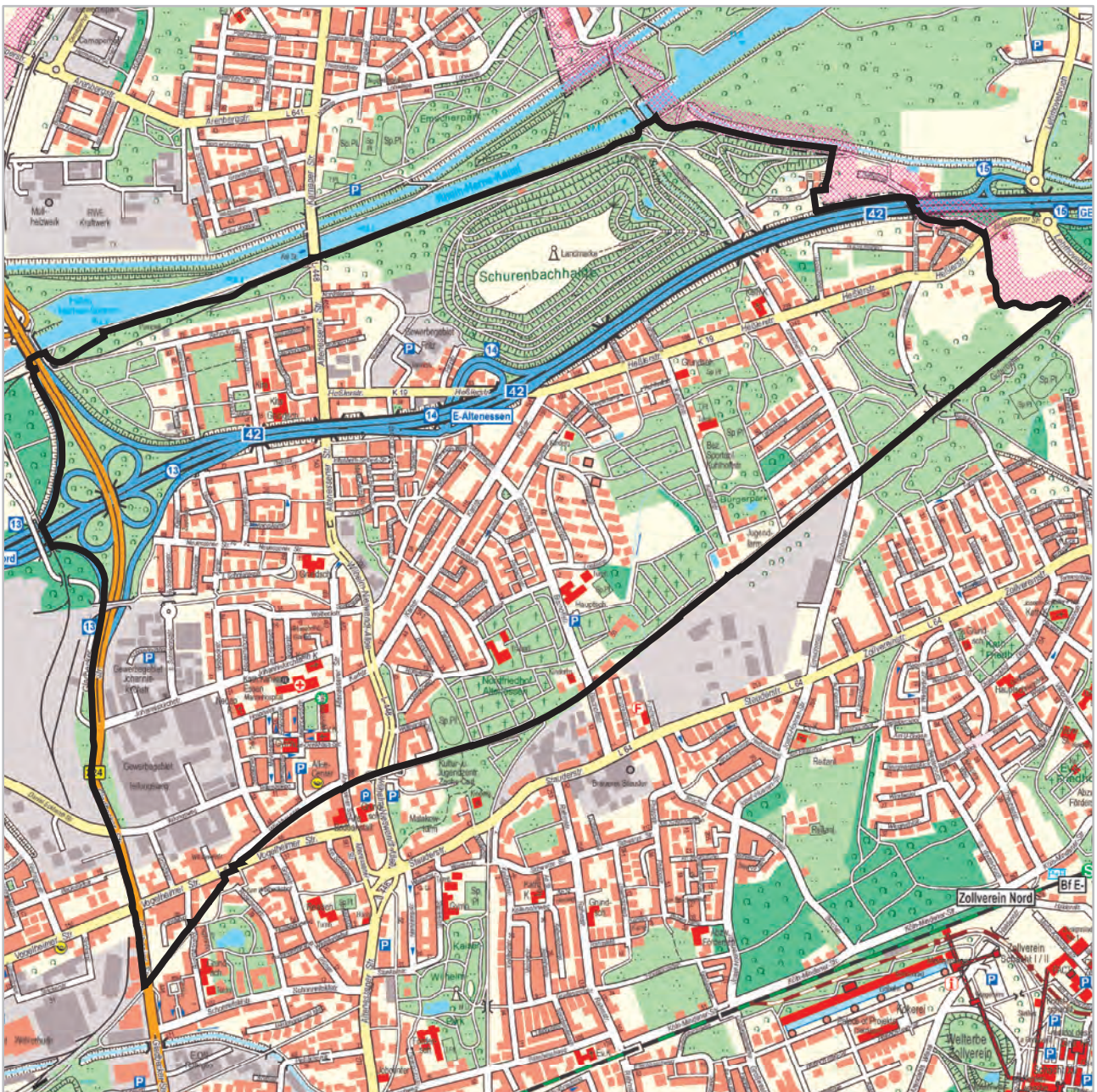
- A Fläche und Bevölkerungsdichte
- B Bevölkerung
- C Haushalte
- D Natürliche Bevölkerungsbewegungen
- E Wanderungsbewegungen
- F Gebäude, Wohnungen, Wohnraumversorgung
- G Kraftfahrzeuge
- H Erwerbsfähige Bevölkerung, Sozialversicherungspflichtig Beschäftigte am Wohnort und Arbeitslose
- I Existenzsichernde Leistungen
- J Kinderbetreuung
- K Übergänger/-innen von Grundschulen zu weiterführenden Schulen
- L Gesundheit von Schulanfänger/-innen
- M Kommunalwahlen

Stadt

- A Fläche und Bevölkerungsdichte
- B Bevölkerung
- C Haushalte
- D Natürliche Bevölkerungsbewegungen
- E Wanderungsbewegungen
- F Gebäude, Wohnungen, Wohnraumversorgung
- G Kraftfahrzeuge
- H Erwerbsfähige Bevölkerung, Sozialversicherungspflichtig Beschäftigte am Wohnort und Arbeitslose
- I Existenzsichernde Leistungen
- J Kinderbetreuung
- K Übergänger/-innen von Grundschulen zu weiterführenden Schulen
- L Gesundheit von Schulanfänger/-innen
- M Kommunalwahlen



Altenessen-Nord



A Fläche und Bevölkerungsdichte

Stichtag 31.12.2019	24 Altenessen-Nord			Stadtbezirk V		Stadt Essen	
	Quadratmeter	Prozent	Bevölkerung ² je 10.000 qm = Hektar	Prozent	Bevölkerung ² je 10.000 qm = Hektar	Prozent	Bevölkerung ² je 10.000 qm = Hektar
Fläche insgesamt	5.325.938	100	31,9	100	31,9	100	28,1
darunter ...							
bebaute Fläche	2.126.012	39,9	80,0	46,0	69,5	37,4	75,1
Erholungs- und Freiflächen ¹	1.593.936	29,9	106,7	26,9	118,6	27,0	104,0

1) Parks und Grünanlagen, Spiel- und Sportplätze, Wald- und Wasserflächen

2) Bevölkerung am Ort der Hauptwohnung

Quellen: Amtliches Liegenschaftskatasterinformationssystem, Einwohnerdatei

B Bevölkerung

Stichtag 31.12.2019	24 Altenessen-Nord			Stadtbezirk V		Stadt Essen	
	Anzahl	Prozent	Prozent	Prozent	Prozent	Prozent	Prozent
wohnberechtigte Bevölkerung	17.080		100		100		100
davon ...							
Bevölkerung nur mit Nebenwohnsitz	66		0,4		0,4		0,8
Bevölkerung am Ort der Hauptwohnung	17.014	100	99,6	100	99,6	100	99,2
darunter ¹ ...							
männlich	8.434	49,6		50,1		48,8	
weiblich	8.580	50,4	100	49,9	100	51,2	100
darunter ...							
im gebärfähigen Alter von 15 bis 44 Jahren	3.094	18,2	36,1	18,7	37,4	18,3	35,7
davon im Alter von ... Jahren							
unter 18	3.238	19,0	100	19,4	100	16,2	100
davon im Alter von ... Jahren							
unter 6	1.048	6,2	32,4	6,8	34,8	5,8	36,0
6 bis 17	2.190	12,9	67,6	12,7	65,2	10,3	64,0
18 bis 64	10.493	61,7		62,6		62,3	
65 oder mehr	3.283	19,3	100	17,9	100	21,5	100
darunter im Alter von ... Jahren							
80 oder mehr	927	5,4	28,2	5,2	29,3	7,1	32,8
darunter 18-Jährige oder Ältere mit einer Wohndauer² in Essen von ...	13.776		100		100		100
unter 5 Jahren	1.695		12,3		16,6		17,1
20 oder mehr Jahren	9.239		67,1		60,9		60,4
davon ...							
Deutsche ohne weitere Staatsangehörigkeit	10.951	64,4		60,9		72,8	
Doppelstaater/-innen³ und Nichtdeutsche⁴	6.063	35,6	100	39,1	100	27,2	100
davon ...							
Doppelstaater/-innen ³	2.598	15,3	42,9	15,6	39,8	10,4	38,2
Nichtdeutsche ⁴	3.465	20,4	57,1	23,6	60,2	16,8	61,8
darunter mit einer der fünf häufigsten Staatsangehörigkeiten im Stadtteil, d.h. aus ...							
Türkei	1.586	9,3	26,2	7,3	18,7	4,0	14,7
Polen	851	5,0	14,0	5,0	12,8	3,5	12,9
Marokko	480	2,8	7,9	2,3	6,0	0,8	2,8
Serbien (einschl. Kosovo) und Montenegro ⁵	301	1,8	5,0	1,8	4,5	1,1	3,9
Libanon	300	1,8	4,9	2,0	5,2	0,9	3,4
	Anzahl	Prozent an Gleichaltrigen	Prozent	Prozent an Gleichaltrigen	Prozent	Prozent an Gleichaltrigen	Prozent
darunter im Alter von ... Jahren							
unter 18	1.635	50,5	27,0	55,3	27,5	43,5	25,8
davon im Alter von ... Jahren							
unter 6	561	53,5	9,3	56,7	9,8	46,2	9,9
6 bis 17	1.074	49,0	17,7	54,6	17,7	41,9	15,9
	Jahre						
Durchschnittsalter insgesamt		42,5		41,4		44,1	
Deutsche ohne weitere Staatsangehörigkeit		46,9		46,6		48,2	
Doppelstaater/-innen ³ und Nichtdeutsche ⁴		34,4		33,2		33,2	
Doppelstaater/-innen ³		27,7		28,7		29,5	
Nichtdeutsche ⁴		39,4		36,2		35,5	

1) Nach § 22 Abs. 3 PStG konnte seit dem 01.11.2013 für Personen mit nicht eindeutig männlichem oder weiblichem Geschlecht der Eintrag "ohne Angabe", seit dem 18.12.2018 kann auch das Kennzeichen "divers" in das Register eingetragen werden. Seit 2018 sind in Essen nur Einzelfälle verzeichnet, die aus Gründen der Geheimhaltung auf die Kategorien männlich und weiblich verteilt werden.

2) Bei Personen, für die kein Einzugs- bzw. Zuzugsdatum (mehr) in der Einwohnerdatei verzeichnet ist, wurde das Geburtsdatum als Einzugsdatum unterstellt.

3) mit deutscher und nichtdeutscher Staatsangehörigkeit

4) ausschließlich nichtdeutsche Staatsangehörigkeit

5) alle Staaten aus der ehemaligen Bundesrepublik Jugoslawien: die Staaten können nicht einzeln ausgewiesen werden, da die zusammengefassten Gebiete noch immer als Staatenschlüssel vorhanden sind. Serbien-Montenegro existierte vom 04.02.2003 bis zum 03.06.2006, spaltete sich dann in die unabhängigen Staaten Serbien und Montenegro auf; der Kosovo erklärte am 17.02.2008 seine Unabhängigkeit von Serbien

Quelle: Einwohnerdatei

C Haushalte

Stichtag 31.12.2019	24 Altenessen-Nord			Stadtbezirk V		Stadt Essen	
	Anzahl	Prozent	Prozent	Prozent	Prozent	Prozent	Prozent
Bevölkerung in Privathaushalten ¹	16.971						
Privathaushalte	8.022	100		100		100	
darunter ...							
Einpersonenhaushalte	3.357	41,8		46,6		49,8	
davon Haushalte ...							
ohne minderjährige Kinder	6.246	77,9		78,6		82,1	
mit minderjährigen Kindern	1.776	22,1	100	21,4	100	17,9	100
und zwar ...							
Haushalte mit 3 und mehr Kindern	331	4,1	18,6	4,2	19,8	2,7	15,2
Haushalte Alleinerziehender	437	5,4	24,6	6,0	27,8	4,5	24,9
	Personen						
durchschnittliche Haushaltsgröße²	2,1			2,0		1,9	

1) Zu der Bevölkerung in Privathaushalten zählt die wohnberechtigte Bevölkerung (ohne Sonderanschriften wie z.B. Wohnheime und Flüchtlingsunterkünfte).

2) Einige wenige Personen haben neben dem Hauptwohnsitz auch einen oder mehrere Nebenwohnsitze in Essen. Diese Personen werden in mehr als einem Haushalt als Haushaltsmitglieder berücksichtigt.

Quelle: Einwohnerdatei und Haushaltgenerierung auf Basis der Einwohnerdatei

D Natürliche Bevölkerungsbewegungen

Jahr 2019	24 Altenessen-Nord			Stadtbezirk V		Stadt Essen	
	Anzahl	je 1.000 der Bevölkerung ⁴	je 1.000 Frauen im Alter von 15 bis 44 Jahren ^{4,5}	je 1.000 der Bevölkerung ⁴	je 1.000 Frauen im Alter von 15 bis 44 Jahren ^{4,5}	je 1.000 der Bevölkerung ⁴	je 1.000 Frauen im Alter von 15 bis 44 Jahren ^{4,5}
Lebendgeborene¹	173	10,2	55,9	11,2	60,0	9,9	54,1
Gestorbene²	207	12,2		11,3		11,9	
Geburten- (+)/Sterbefallüberschuss (-)³	- 34	- 2,0		- 0,1		- 2,0	

1) Lebendgeborene von Müttern mit Hauptwohnung in Essen; vorläufige Zahlen

2) Gestorbene mit Hauptwohnung in Essen; vorläufige Zahlen

3) Bevölkerung am Ort der Hauptwohnung; vorläufige Zahlen

4) Bevölkerung am Ort der Hauptwohnung am 31.12.

5) allgemeine Fruchtbarkeitsziffer

Quellen: Geburten-, Sterbefall- und Einwohnerdatei

E Wanderungsbewegungen

Jahr 2019	24 Altenessen-Nord		Stadtbezirk V		Stadt Essen	
	Anzahl	je 1.000 der Bevölkerung ³	je 1.000 der Bevölkerung ³	je 1.000 der Bevölkerung ³		
Wanderungen über die Stadtgrenze						
Zuzüge ¹	643	37,8	47,9	52,5		
Fortzüge ¹	640	37,6	45,2	49,7		
Wanderungsgewinne (+)/-verluste (-)¹	+ 3	+ 0,2	+ 2,7	+ 2,8		
Wanderungsgewinne (+)/-verluste (-) durch Umzüge²	- 63	- 3,7	- 3,1	-		
Wanderungsgewinne (+)/-verluste (-) insgesamt	- 60	- 3,5	- 0,4	+ 2,8		

1) von Personen, die vor oder nach der Wanderung zur Bevölkerung am Ort der Hauptwohnung zählen

2) Umzüge von Personen, die zur Bevölkerung am Ort der Hauptwohnung zählen, d.h. Ummeldungen eines Hauptwohnsitzes innerhalb der Stadt Essen.

3) Bevölkerung am Ort der Hauptwohnung am 31.12.

Quellen: Wanderungsdatei; Einwohnerdatei

F Gebäude, Wohnungen, Wohnraumversorgung

Stichtag 31.12.2019 ¹	24 Altenessen-Nord			Stadtbezirk V		Stadt Essen	
	Anzahl	Prozent	Prozent	Prozent	Prozent	Prozent	Prozent
Gebäude mit Wohnraum	2.805	100		100		100	
darunter ...							
reine Wohngebäude²	2.700	96,3	100	96,6	100	96,7	100
darunter mit ...							
1 oder 2 Wohnungen	1.597	56,9	59,1	49,9	51,6	52,4	54,2
darunter erbaut ...							
in den letzten fünf Jahren	62	2,2		1,9		1,4	
vor 1949	810	28,9		33,9		31,7	
darin ...							
Wohnungen³	8.629	100	3,1	100	3,6	100	3,5
darunter ...							
vom Eigentümer selbst genutzt	1.801	20,9		16,9		22,1	
	qm	qm je Wohnung	qm je Person⁴	qm je Wohnung	qm je Person⁴	qm je Wohnung	qm je Person⁴
Wohnfläche³	642.391	74,4	37,6	70,4	35,9	77,0	41,6

1) vorläufige Zahlen

2) Gebäude, die mindestens mit 50 % der Gesamtnutzfläche Wohnzwecken dienen; über Veränderungen der Gebäudeart durch Abbrüche von Gebäudeteilen liegen keine Informationen vor.

3) in reinen Wohngebäuden und sonstigen Gebäuden mit Wohnraum

4) wohnberechtigte Bevölkerung am 31.12.2019

Quellen: Fortschreibung der Daten der Gebäude- und Wohnungszählung vom 09.05.2011 anhand der Angaben des Amtes für Stadtplanung und Bauordnung über die Bautätigkeit, Einwohnerdatei, Finanzbuchhaltung und Stadtsteueramt, Abteilung Grundbesitzabgaben

G Kraftfahrzeuge

Stichtag 31.12.2019 ¹	24 Altenessen-Nord			Stadtbezirk V		Stadt Essen ⁴	
	Anzahl	Prozent	je 1.000 der voll-jährigen Bevölkerung ³	Prozent	je 1.000 der voll-jährigen Bevölkerung ³	Prozent	je 1.000 der voll-jährigen Bevölkerung ³
Personenkraftwagen² mit Fahrberechtigung darunter zugelassen auf ...	7.573	100	550	100	526	100	578
natürliche Personen	6.789	89,6	493	86,5	456	86,8	501

1) Der Stichtag wurde anders als bei sonstigen Veröffentlichungen (dort 30.09.) mit dem Ziel gewählt, Daten für alle Merkmale zu einem einheitlichen Stichtag auszuweisen. Saisonbedingt kann die Zahl der PKW etwas geringer sein, da in den Wintermonaten z.B. Cabriolets abgemeldet werden.

2) ohne Behördenfahrzeuge und auswärtige Halter/-innen

3) Bevölkerung am Ort der Hauptwohnung im Alter von 18 oder mehr Jahren

4) einschließlich räumlich nicht eindeutig zuzuordnende Fälle

Quellen: Kraftfahrzeugdatei und Einwohnerdatei

H Erwerbsfähige Bevölkerung, Sozialversicherungspflichtig Beschäftigte am Wohnort¹ und Arbeitslose

Stichtag 31.12.2019	24 Altenessen-Nord			Stadtbezirk V ⁶		Stadt Essen ⁵	
	Anzahl	Prozent	in Prozent der jeweiligen erwerbsfähigen Bevölkerung	Prozent	in Prozent der jeweiligen erwerbsfähigen Bevölkerung	Prozent	in Prozent der jeweiligen erwerbsfähigen Bevölkerung
Bevölkerung am Ort der Hauptwohnung im erwerbsfähigen Alter von 18 bis 64 Jahren	10.493	100	100	100	100	100	100
davon ...							
Männer	5.325	50,7	100	51,6	100	50,4	100
Frauen	5.168	49,3	100	48,4	100	49,6	100
darunter im Alter von ... Jahren							
18 bis 24	1.407	13,4	100	14,0	100	12,4	100
55 bis 64	2.368	22,6	100	21,6	100	22,4	100
davon ...							
Deutsche (einschließlich Doppelstaater/-innen)	7.976	76,0	100	72,8	100	80,0	100
Nichtdeutsche	2.517	24,0	100	27,2	100	20,0	100
Sozialversicherungspflichtig Beschäftigte am Wohnort¹	5.676	100	54,1	100	52,1	100	57,1
davon ...							
Männer	3.170	55,8	59,5	56,8	57,2	53,5	60,6
Frauen	2.506	44,2	48,5	43,2	46,5	46,5	53,4
darunter ...							
Deutsche	4.697	82,8	58,9	82,1	58,7	87,6	62,5
Nichtdeutsche	972	17,1	38,6	17,7	34,0	12,3	35,0
Arbeitslose²	1.045	100	10,0	100	11,7	100	8,0
darunter ...							
ohne abgeschlossener Berufsausbildung ³	787	75,3	7,5	75,8	8,9	69,5	5,6
davon ...							
Männer	573	54,8	10,8	55,3	12,6	55,2	8,8
Frauen	472	45,2	9,1	44,7	10,8	44,8	7,3
darunter im Alter von ... Jahren							
unter 25	109	10,4	7,7	9,5	7,9	8,5	5,5
55 oder mehr	156	14,9	6,6	13,7	7,4	14,8	5,3
darunter ...							
Deutsche	683	65,4	8,6	59,7	9,6	62,5	6,3
Nichtdeutsche ⁴	354	33,9	14,1	39,8	17,2	37,1	14,9

1) Wohnort Essen, Arbeitsort Essen oder außerhalb

2) Arbeitslose sind Personen bis zur Vollendung des 65. Lebensjahres, die in der Bundesrepublik Deutschland wohnen, die nicht oder nur kurzzeitig in einem Beschäftigungsverhältnis stehen, eine versicherungspflichtige, mindestens 15 Stunden wöchentlich umfassende Beschäftigung suchen, die eine angestrebte Arbeitnehmertätigkeit ausüben können und dürfen und für eine Arbeitsaufnahme als Arbeitnehmer sofort zur Verfügung stehen. Sie müssen sich persönlich bei ihrer zuständigen Arbeitsagentur gemeldet haben. Teilnehmer an Maßnahmen der aktiven Arbeitsmarktpolitik gelten nicht als arbeitslos.

3) einschließlich ohne Angabe zur Berufsausbildung

4) Nichtdeutsche müssen die allgemeinen Kriterien für Arbeitslosigkeit erfüllen und eine Arbeitnehmertätigkeit in der Bundesrepublik ausüben dürfen.

5) einschließlich räumlich nicht eindeutig zuzuordnende Fälle

6) Aufgrund fehlender Daten wurden einige Angaben zu Arbeitslosen geschätzt.

Quellen: Bundesagentur für Arbeit; erster veröffentlichter Stand, spätere Revisionen werden nicht berücksichtigt; Einwohnerdatei

I Existenzsichernde Leistungen

Stichtag 31.12.2019	24 Altenessen-Nord			Stadtbezirk V		Stadt Essen ²	
	Anzahl	Prozent	Prozent an Bevölkerung ³	Prozent	Prozent an Bevölkerung ³	Prozent	Prozent an Bevölkerung ³
Personen mit Bezug existenzsichernder Leistungen außerhalb von Einrichtungen¹ darunter mit Leistungen gemäß ...	3.704	100	21,8	100	26,9	100	17,4
SGB II ⁴ : Grundsicherung für Arbeitsuchende	3.257	87,9	19,1	88,2	23,7	86,3	15,0
SGB XII, Kapitel 4: Grundsicherung im Alter	218	5,9	1,3	5,5	1,5	6,8	1,2
SGB XII, Kapitel 4: Grundsicherung bei dauerhafter Erwerbsminderung	124	3,3	0,7	2,5	0,7	3,3	0,6
Asylbewerberleistungsgesetz	81	2,2	0,5	3,0	0,8	2,7	0,5
davon im Alter von ... Jahren	Anzahl	Prozent	Prozent an Gleichaltrigen	Prozent	Prozent an Gleichaltrigen	Prozent	Prozent an Gleichaltrigen
unter 18	1.216	32,8	37,6	33,1	45,8	31,5	33,9
18 bis 64	2.242	60,5	21,4	60,7	26,1	61,0	17,0
65 oder mehr	246	6,6	7,5	6,2	9,3	7,5	6,1

1) einschließlich Sozialgesetzbuch (SGB) XII, Kapitel 3: laufende Hilfe zum Lebensunterhalt
 2) einschließlich räumlich nicht zuzuordnender Personen
 3) Bevölkerung am Ort der Hauptwohnung
 4) einschl. Personen ohne Leistungsbezug in Bedarfsgemeinschaften mit SGB II Bezug
 Quellen: Leistungsempfänger- und Einwohnerdatei sowie Daten der Bundesagentur für Arbeit

J Kinderbetreuung

Kindergartenjahr 2019/2020	24 Altenessen-Nord		Stadtbezirk V	Stadt Essen
	Anzahl	Versorgungsquote ³	Versorgungsquote ³	Versorgungsquote ³
Kinder in den Kindergartenjahrgängen ¹ unter 3 Jahren	497			
3 Jahre bis zur Schulpflicht	575			
Betreuungsplätze² für Kinder im Alter von ... unter 3 Jahren	142	28,6	28,7	35,4
3 Jahren bis zur Schulpflicht	500	87,0	96,2	91,4

1) Bevölkerung am Ort der Hauptwohnung zum Stichtag 30.09 in den Kindergartenjahrgängen: unter 3 Jahre = geboren 01.10.2016 bis 30.09.2019;
 3 Jahre bis zur Schulpflicht = geboren 01.10.2013 bis 30.09.2016 plus 2 Geburtsmonate vom 01.10.2016 bis 30.11.2016
 2) Ausgewiesen sind nur geförderte Plätze: geplante und beim Land NRW gemeldete Plätze in Kindertageseinrichtungen, von den Kindertagespflege-Fachverbänden vorgehaltene Plätze bei Tagesmüttern oder -vätern, die durch Pflegeerlaubnis nach § 43 SGB VII zur Betreuung von bis zu fünf Kindern befugt sind.
 Stichtag 01.03.2020
 3) Betreuungsplätze / Kinder in den entsprechenden Kinderjahrgängen *100
 Quellen: Stadt Essen, Jugendamt (Hrsg.): Kinderbetreuungsangebote in Essen im Kita-Jahr 2019 - 2020, Daten zur Versorgung in den Bezirken und Stadtteilen; Einwohnerdatei

K Übergänger/-innen von Grundschulen zu weiterführenden Schulen

Schuljahr 2019/2020	24 Altenessen-Nord		Stadtbezirk V	Stadt Essen
	Anzahl	Prozent	Prozent	Prozent
Übergänger/-innen von Grundschulen¹ darunter ...	163	100	100	100
zu Gymnasien	59	36,2	32,8	45,5
zu Gesamtschulen/zur Sekundarschule	48	29,4	36,4	26,0

1) nur Übergänger/-innen mit Hauptwohnsitz in Essen
 Quelle: Fachbereich Schule

L Gesundheit von Schulanfänger/-innen

2019	24 Altenessen-Nord		Stadtbezirk V	Stadt Essen ³
	Anzahl	Prozent	Prozent	Prozent
Schulanfänger/-innen¹ und zwar ...	195	100	100	100
ohne Gesundheitsstörungen in den schulelevanten Entwicklungsbereichen ²	102	52,3	49,8	58,4
ohne Gewichtsprobleme	143	73,3	75,8	79,1

1) Schulanfänger/-innen und zurückgestellte Schulanfänger/-innen, die erneut zur Einschulungsuntersuchung kamen
 2) der Körperkoordination, der Visuomotorik und der Sprache
 3) einschließlich der räumlich nicht zuzuordnenden Schulanfänger/-innen
 Quelle: Schuleingangsuntersuchung

M Kommunalwahlen

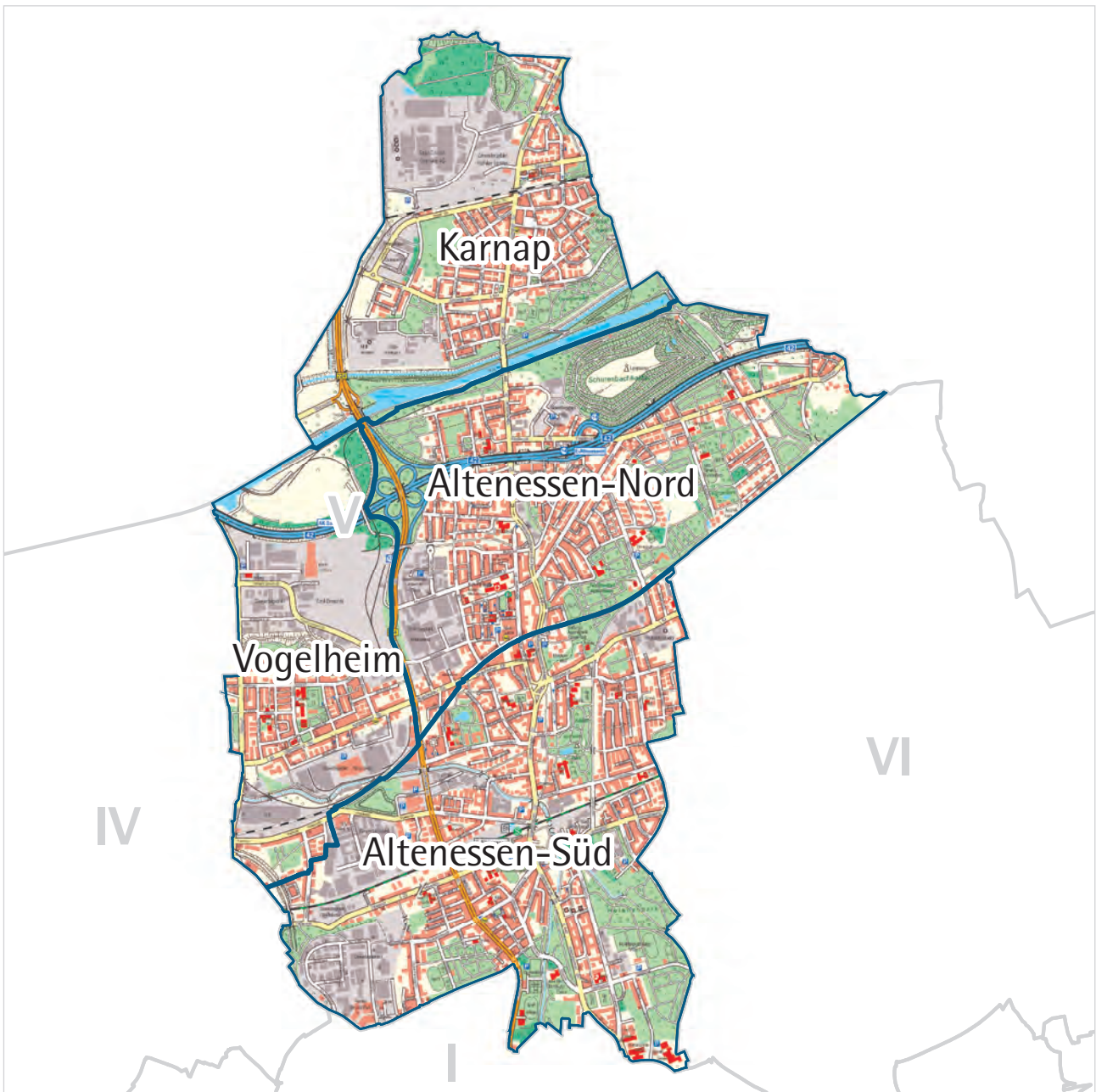
25.05.2014	24 Altenessen-Nord		Stadtbezirk V	Stadt Essen
	Anzahl	Prozent	Prozent	Prozent
Wahlberechtigte davon ... bei der Wahl zum Rat der Stadt	12.335	100	100	100
Nichtwähler/-innen	7.996	64,8	66,3	54,7
Wähler/-innen darunter ...	4.339	35,2	33,7	45,3
gültige Stimmen davon ...	4.310	100	100	100
SPD	1.709	39,7	40,9	34,0
CDU	1.076	25,0	19,9	31,5
GRÜNE	253	5,9	6,3	11,2
FDP	69	1,6	1,5	3,3
DIE LINKE	238	5,5	6,1	5,3
EBB	351	8,1	9,7	4,3
AfD	181	4,2	3,8	3,8
Sonstige ¹	433	10,0	11,7	6,7

1) Stimmenanteile in der Stadt unter 3 %
 Quelle: Amt für Statistik, Stadtforschung und Wahlen



Stadtbezirk V

- Altenessen / Karnap /
Vogelheim -



A Fläche und Bevölkerungsdichte

Stichtag 31.12.2019	Stadtbezirk V		
	Quadratmeter	Prozent	Bevölkerung ² je 10.000 qm = Hektar
Fläche insgesamt	18.226.872	100	31,9
darunter ...			
bebaute Fläche	8.375.949	46,0	69,5
Erholungs- und Freiflächen ¹	4.908.279	26,9	118,6

1) Parks und Grünanlagen, Spiel- und Sportplätze, Wald- und Wasserflächen

2) Bevölkerung am Ort der Hauptwohnung

Quellen: Amtliches Liegenschaftskatasterinformationssystem, Einwohnerdatei

B Bevölkerung

Stichtag 31.12.2019	Stadtbezirk V		
	Anzahl	Prozent	Prozent
wohnberechtigte Bevölkerung	58.440		100
davon ...			
Bevölkerung nur mit Nebenwohnsitz	231		0,4
Bevölkerung am Ort der Hauptwohnung	58.209	100	99,6
darunter ¹ ...			
männlich	29.142	50,1	
weiblich	29.067	49,9	100
darunter ...			
im gebärfähigen Alter von 15 bis 44 Jahren	10.878	18,7	37,4
davon im Alter von ... Jahren			
unter 18	11.301	19,4	100
davon im Alter von ... Jahren			
unter 6	3.932	6,8	34,8
6 bis 17	7.369	12,7	65,2
18 bis 64	36.467	62,6	
65 oder mehr	10.441	17,9	100
darunter im Alter von ... Jahren			
80 oder mehr	3.055	5,2	29,3
darunter 18-Jährige oder Ältere	46.908		100
mit einer Wohndauer² in Essen von ...			
unter 5 Jahren	7.777		16,6
20 oder mehr Jahren	28.550		60,9
davon ...			
Deutsche ohne weitere Staatsangehörigkeit	35.443	60,9	
Doppelstaater/-innen³ und Nichtdeutsche⁴	22.766	39,1	100
davon ...			
Doppelstaater/-innen ³	9.055	15,6	39,8
Nichtdeutsche ⁴	13.711	23,6	60,2
darunter aus einer der fünf häufigsten Staatsangehörigkeiten in einem der vier Stadtteile des Stadtbezirks V, d.h. aus ...			
Libanon	1.193	2,0	5,2
Marokko	1.359	2,3	6,0
Polen	2.924	5,0	12,8
Rumänien	917	1,6	4,0
Serbien (einschl. Kosovo) und Montenegro ⁵	1.021	1,8	4,5
Spanien	369	0,6	1,6
Syrien	1.818	3,1	8,0
Türkei	4.254	7,3	18,7

1) Nach § 22 Abs. 3 PStG konnte seit dem 01.11.2013 für Personen mit nicht eindeutig männlichem oder weiblichem Geschlecht der Eintrag "ohne Angabe", seit dem 18.12.2018 kann auch das Kennzeichen "divers" in das Register eingetragen werden. Seit 2018 sind in Essen nur Einzelfälle verzeichnet, die aus Gründen der Geheimhaltung auf die Kategorien männlich und weiblich verteilt werden.

2) Bei Personen, für die kein Einzugs- bzw. Zuzugsdatum (mehr) in der Einwohnerdatei verzeichnet ist, wurde das Geburtsdatum als Einzugsdatum unterstellt.

3) mit deutscher und nichtdeutscher Staatsangehörigkeit

4) ausschließlich nichtdeutsche Staatsangehörigkeit

5) alle Staaten aus der ehemaligen Bundesrepublik Jugoslawien: die Staaten können nicht einzeln ausgewiesen werden, da die zusammengefassten Gebiete noch immer als Staatenschlüssel vorhanden sind. Serbien-Montenegro existierte vom 04.02.2003 bis zum 03.06.2006, splittete sich dann in die unabhängigen Staaten Serbien und Montenegro auf; der Kosovo erklärte am 17.02.2008 seine Unabhängigkeit von Serbien

Quelle: Einwohnerdatei

B Bevölkerung - Fortsetzung

Stichtag 31.12.2019	Stadtbezirk V		
	Anzahl	Prozent an Gleichaltrigen	Prozent
Bevölkerung am Ort der Hauptwohnung	58.209		
darunter ...			
Doppelstaater/-innen³ und Nichtdeutsche⁴	22.766		100
darunter im Alter von ... Jahren			
unter 18	6.251	55,3	27,5
davon im Alter von ... Jahren			
unter 6	2.229	56,7	9,8
6 bis 17	4.022	54,6	17,7
		Jahre	
Durchschnittsalter insgesamt		41,4	
Deutsche ohne weitere Staatsangehörigkeit		46,6	
Doppelstaater/-innen ³ und Nichtdeutsche ⁴		33,2	
Doppelstaater/-innen ³		28,7	
Nichtdeutsche ⁴		36,2	

- 1) Nach § 22 Abs. 3 PStG konnte seit dem 01.11.2013 für Personen mit nicht eindeutig männlichem oder weiblichem Geschlecht der Eintrag "ohne Angabe", seit dem 18.12.2018 kann auch das Kennzeichen "divers" in das Register eingetragen werden. Seit 2018 sind in Essen nur Einzelfälle verzeichnet, die aus Gründen der Geheimhaltung auf die Kategorien männlich und weiblich verteilt werden.
- 2) Bei Personen, für die kein Einzugs- bzw. Zuzugsdatum (mehr) in der Einwohnerdatei verzeichnet ist, wurde das Geburtsdatum als Einzugsdatum unterstellt.
- 3) mit deutscher und nichtdeutscher Staatsangehörigkeit
- 4) ausschließlich nichtdeutsche Staatsangehörigkeit
- 5) alle Staaten aus der ehemaligen Bundesrepublik Jugoslawien: die Staaten können nicht einzeln ausgewiesen werden, da die zusammengefassten Gebiete noch immer als Staatenschlüssel vorhanden sind. Serbien-Montenegro existierte vom 04.02.2003 bis zum 03.06.2006, splittete sich dann in die unabhängigen Staaten Serbien und Montenegro auf; der Kosovo erklärte am 17.02.2008 seine Unabhängigkeit von Serbien
- Quelle: Einwohnerdatei

C Haushalte

Stichtag 31.12.2019	Stadtbezirk V		
	Anzahl	Prozent	Prozent
Bevölkerung in Privathaushalten ¹	57.760		
Privathaushalte	28.619	100	
darunter ...			
Einpersonenhaushalte	13.342	46,6	
davon Haushalte ...			
ohne minderjährige Kinder	22.492	78,6	
mit minderjährigen Kindern	6.127	21,4	100
und zwar ...			
Haushalte mit 3 und mehr Kindern	1.215	4,2	19,8
Haushalte Alleinerziehender	1.703	6,0	27,8
		Personen	
durchschnittliche Haushaltsgröße²		2,0	

- 1) Zu der Bevölkerung in Privathaushalten zählt die wohnberechtigte Bevölkerung (ohne Sonderanschriften wie z.B. Wohnheime und Flüchtlingsunterkünfte).
- 2) Einige wenige Personen haben neben dem Hauptwohnsitz auch einen oder mehrere Nebenwohnsitze in Essen. Diese Personen werden in mehr als einem Haushalt als Haushaltsmitglieder berücksichtigt.
- Quelle: Einwohnerdatei und Haushaltgenerierung auf Basis der Einwohnerdatei

D Natürliche Bevölkerungsbewegungen

Jahr 2019	Stadtbezirk V		
	Anzahl	je 1.000 der Bevölkerung ⁴	je 1.000 Frauen im Alter von 15 bis 44 Jahren ^{4,5}
Lebendgeborene¹	653	11,2	60,0
Gestorbene²	656	11,3	
Geburten- (+)/Sterbefallüberschuss (-)³	- 3	- 0,1	

- 1) Lebendgeborene von Müttern mit Hauptwohnung in Essen; vorläufige Zahlen
- 2) Gestorbene mit Hauptwohnung in Essen; vorläufige Zahlen
- 3) Bevölkerung am Ort der Hauptwohnung; vorläufige Zahlen
- 4) Bevölkerung am Ort der Hauptwohnung am 31.12.
- 5) allgemeine Fruchtbarkeitsziffer
- Quellen: Geburten-, Sterbefall- und Einwohnerdatei

E Wanderungsbewegungen

Jahr 2019	Stadtbezirk V	
	Anzahl	je 1.000 der Bevölkerung ³
Wanderungen über die Stadtgrenze		
Zuzüge ¹	2.788	47,9
Fortzüge ¹	2.629	45,2
Wanderungsgewinne (+)/-verluste (-)¹	+ 159	2,7
Wanderungsgewinne (+)/-verluste (-) durch Umzüge²	- 180	- 3,1
Wanderungsgewinne (+)/-verluste (-) insgesamt	- 21	- 0,4

- 1) von Personen, die vor oder nach der Wanderung zur Bevölkerung am Ort der Hauptwohnung zählen
- 2) Umzüge von Personen, die zur Bevölkerung am Ort der Hauptwohnung zählen, d.h. Ummeldungen eines Hauptwohnsitzes innerhalb der Stadt Essen.
- 3) Bevölkerung am Ort der Hauptwohnung am 31.12.
- Quellen: Wanderungsdatei; Einwohnerdatei

F Gebäude, Wohnungen, Wohnraumversorgung

Stichtag 31.12.2019 ¹	Stadtbezirk V		
	Anzahl	Prozent	Prozent
Gebäude mit Wohnraum	8.303	100	
darunter ...			
reine Wohngebäude²	8.020	96,6	100
darunter mit ...			
1 oder 2 Wohnungen	4.142	49,9	51,6
darunter erbaut ...			
in den letzten fünf Jahren	155	1,9	
vor 1949	2.818	33,9	
darin ...			
Wohnungen³	29.818	100	
darunter ...			
vom Eigentümer selbst genutzt	5.043	16,9	
	qm	qm je Wohnung	qm je Person⁴
Wohnfläche³	2.099.637	70,4	35,9

1) vorläufige Zahlen
 2) Gebäude, die mindestens mit 50 % der Gesamtnutzfläche Wohnzwecken dienen; über Veränderungen der Gebäudeart durch Abbrüche von Gebäudeteilen liegen keine Informationen vor.
 3) in reinen Wohngebäuden und sonstigen Gebäuden mit Wohnraum
 4) wohnberechtigte Bevölkerung am 31.12.2019
 Quellen: Fortschreibung der Daten der Gebäude- und Wohnungszählung vom 09.05.2011 anhand der Angaben des Amtes für Stadtplanung und Bauordnung über die Bautätigkeit, Einwohnerdatei, Finanzbuchhaltung und Stadtsteueramt, Abteilung Grundbesitzabgaben

G Kraftfahrzeuge

Stichtag 31.12.2019 ¹	Stadtbezirk V		
	Anzahl	Prozent	je 1.000 der voll-jährigen Bevölkerung ³
Personenkraftwagen² mit Fahrberechtigung	24.695	100	526
darunter zugelassen auf ...			
natürliche Personen	21.369	86,5	456

1) Der Stichtag wurde anders als bei sonstigen Veröffentlichungen (dort 30.09.) mit dem Ziel gewählt, Daten für alle Merkmale zu einem einheitlichen Stichtag auszuweisen. Saisonbedingt kann die Zahl der PKW etwas geringer sein, da in den Wintermonaten z.B. Cabriolets abgemeldet werden.
 2) ohne Behördenfahrzeuge und auswärtige Halter/-innen
 3) Bevölkerung am Ort der Hauptwohnung im Alter von 18 oder mehr Jahren
 Quellen: Kraftfahrzeugdatei und Einwohnerdatei

H Erwerbsfähige Bevölkerung, Sozialversicherungspflichtig Beschäftigte am Wohnort¹ und Arbeitslose

Stichtag 31.12.2019	Stadtbezirk V ⁵		
	Anzahl	Prozent	in Prozent der jeweiligen erwerbsfähigen Bevölkerung
Bevölkerung am Ort der Hauptwohnung im erwerbsfähigen Alter von 18 bis 64 Jahren	36.467	100	100
darunter ...			
Männer	18.825	51,6	100
Frauen	17.642	48,4	100
darunter im Alter von ... Jahren			
18 bis 24	5.117	14,0	100
55 bis 64	7.870	21,6	100
davon ...			
Deutsche (einschließlich Doppelstaater/-innen)	26.561	72,8	100
Nichtdeutsche	9.906	27,2	100
Sozialversicherungspflichtig Beschäftigte am Wohnort¹	18.984	100	52,1
darunter ...			
Männer	10.774	56,8	57,2
Frauen	8.210	43,2	46,5
darunter ...			
Deutsche	15.585	82,1	58,7
Nichtdeutsche	3.368	17,7	34,0
Arbeitslose²	4.274	100	11,7
darunter ...			
ohne abgeschlossener Berufsausbildung ³	3.238	75,8	8,9
davon ...			
Männer	2.363	55,3	12,6
Frauen	1.911	44,7	10,8
darunter im Alter von ... Jahren			
unter 25	405	9,5	7,9
55 oder mehr	584	13,7	7,4
darunter ...			
Deutsche	2.551	59,7	9,6
Nichtdeutsche ⁴	1.702	39,8	17,2

1) Wohnort Essen, Arbeitsort Essen oder außerhalb
 2) Arbeitslose sind Personen bis zur Vollendung des 65. Lebensjahres, die in der Bundesrepublik Deutschland wohnen, die nicht oder nur kurzzeitig in einem Beschäftigungsverhältnis stehen, eine versicherungspflichtige, mindestens 15 Stunden wöchentlich umfassende Beschäftigung suchen, die eine angestrebte Arbeitnehmertätigkeit ausüben können und dürfen und für eine Arbeitsaufnahme als Arbeitnehmer sofort zur Verfügung stehen. Sie müssen sich persönlich bei ihrer zuständigen Arbeitsagentur gemeldet haben. Teilnehmer an Maßnahmen der aktiven Arbeitsmarktpolitik gelten nicht als arbeitslos.
 3) einschließlich ohne Angabe zur Berufsausbildung
 4) Nichtdeutsche müssen die allgemeinen Kriterien für Arbeitslosigkeit erfüllen und eine Arbeitnehmertätigkeit in der Bundesrepublik ausüben dürfen.
 5) Aufgrund fehlender Daten wurden einige Angaben zu Arbeitslosen geschätzt.
 Quellen: Bundesagentur für Arbeit; erster veröffentlichter Stand, spätere Revisionen werden nicht berücksichtigt; Einwohnerdatei

I Existenzsichernde Leistungen

Stichtag 31.12.2019	Stadtbezirk V		
	Anzahl	Prozent	Prozent an Bevölkerung ²
Personen mit Bezug existenzsichernder Leistungen außerhalb von Einrichtungen¹	15.654	100	26,9
darunter mit Leistungen gemäß ...			
SGB II ³ : Grundsicherung für Arbeitsuchende	13.808	88,2	23,7
SGB XII, Kapitel 4: Grundsicherung im Alter	866	5,5	1,5
SGB XII, Kapitel 4: Grundsicherung bei dauerhafter Erwerbsminderung	391	2,5	0,7
Asylbewerberleistungsgesetz	473	3,0	0,8
	Anzahl	Prozent	Prozent an Gleichaltrigen
davon im Alter von ... Jahren			
unter 18	5.178	33,1	45,8
18 bis 64	9.505	60,7	26,1
65 oder mehr	971	6,2	9,3

1) einschließlich Sozialgesetzbuch (SGB) XII, Kapitel 3: laufende Hilfe zum Lebensunterhalt

2) Bevölkerung am Ort der Hauptwohnung

3) einschl. Personen ohne Leistungsbezug in Bedarfsgemeinschaften mit SGB II Bezug

Quellen: Leistungsempfänger- und Einwohnerdatei sowie Daten der Bundesagentur für Arbeit

J Kinderbetreuung

Kindergartenjahr 2019/2020	Stadtbezirk V	
	Anzahl	Versorgungsquote ³
Kinder in den Kindergartenjahrgängen ¹		
unter 3 Jahren	1.954	
3 Jahre bis zur Schulpflicht	2.107	
Betreuungsplätze² für Kinder im Alter von ...		
unter 3 Jahren	560	28,7
3 Jahren bis zur Schulpflicht	2.027	96,2

1) Bevölkerung am Ort der Hauptwohnung zum Stichtag 30.09 in den Kindergartenjahrgängen: unter 3 Jahre = geboren 01.10.2016 bis 30.09.2019;

3 Jahren bis zur Schulpflicht = geboren 01.10.2013 bis 30.09.2016 plus 2 Geburtsmonate vom 01.10.2016 bis 30.11.2016

2) Ausgewiesen sind nur geförderte Plätze: geplante und beim Land NRW gemeldete Plätze in Kindertageseinrichtungen, von den Kindertagespflege-Fachverbänden vorgehaltene Plätze bei Tagesmüttern oder -vätern, die durch Pflegeurlaub nach § 43 SGB VII zur Betreuung von bis zu fünf Kindern befugt sind. Stichtag 01.03.2020

3) Betreuungsplätze / Kinder in den entsprechenden Kinderjahrgängen *100

Quellen: Stadt Essen, Jugendamt (Hrsg.): Kinderbetreuungsangebote in Essen im Kita-Jahr 2019 - 2020, Daten zur Versorgung in den Bezirken und Stadtteilen; Einwohnerdatei

K Übergänger/-innen von Grundschulen zu weiterführenden Schulen

Schuljahr 2019/2020	Stadtbezirk V	
	Anzahl	Prozent
Übergänger/-innen von Grundschulen¹	546	100
darunter ...		
zu Gymnasien	179	32,8
zu Gesamtschulen/zur Sekundarschule	199	36,4

1) nur Übergänger/-innen mit Hauptwohnsitz in Essen

Quelle: Fachbereich Schule

L Gesundheit von Schulanfänger/-innen

2019	Stadtbezirk V	
	Anzahl	Prozent
Schulanfänger/-innen¹	629	100
und zwar ...		
ohne Gesundheitsstörungen in den schulrelevanten Entwicklungsbereichen ²	313	49,8
ohne Gewichtsprobleme	477	75,8

1) Schulanfänger/-innen und zurückgestellte Schulanfänger/-innen, die erneut zur Einschulungsuntersuchung kamen

2) der Körperkoordination, der Visuomotorik und der Sprache

Quelle: Schuleingangsuntersuchung

M Kommunalwahlen

25.05.2014	Stadtbezirk V		
	Anzahl	Prozent	Sitze
Wahlberechtigte	41.409	100	
davon ... bei der Wahl zum Rat der Stadt			
Nichtwähler/-innen	27.456	66,3	
Wähler/-innen	13.953	33,7	
darunter ...			
gültige Stimmen	13.808	100	
davon ...			
SPD	5.649	40,9	
CDU	2.752	19,9	
GRÜNE	868	6,3	
FDP	214	1,5	
DIE LINKE	842	6,1	
EBB	1.334	9,7	
AfD	529	3,8	
Sonstige ¹	1.620	11,7	
davon ... bei den Wahlen zu den neun			
Bezirksvertretungen insgesamt	41.409	100	
Nichtwähler/-innen	27.463	66,3	
Wähler/-innen	13.946	33,7	
darunter ...			
gültige Stimmen	13.786	100	
davon ...			
SPD	5.794	42,0	9
CDU	2.789	20,2	4
GRÜNE	813	5,9	1
FDP	204	1,5	-
DIE LINKE	977	7,1	2
EBB	1.482	10,8	2
AfD ²	-	-	-
Sonstige ¹	1.727	12,5	1

1) Stimmenanteile in der Stadt unter 3 %

2) Die AfD ist nur bei der Wahl zu der Bezirksvertretung VII bei den Kommunalwahlen 2014 angetreten.

Quelle: Amt für Statistik, Stadtforschung und Wahlen

Stadt Essen



A Fläche und Bevölkerungsdichte

Stichtag 31.12.2019	Stadt Essen		
	Quadratmeter	Prozent	Bevölkerung ² je 10.000 qm = Hektar
Fläche insgesamt	210.343.350	100	28,1
darunter ...			
bebaute Fläche	78.653.831	37,4	75,1
Erholungs- und Freiflächen ¹	56.814.175	27,0	104,0

1) Parks und Grünanlagen, Spiel- und Sportplätze, Wald- und Wasserflächen

2) Bevölkerung am Ort der Hauptwohnung

Quellen: Amtliches Liegenschaftskatasterinformationssystem, Einwohnerdatei

B Bevölkerung

Stichtag 31.12.2019	Stadt Essen		
	Anzahl	Prozent	Prozent
wohnberechtigte Bevölkerung	595.967		100
davon ...			
Bevölkerung nur mit Nebenwohnsitz	4.949		0,8
Bevölkerung am Ort der Hauptwohnung	591.018	100	99,2
darunter ¹ ...			
männlich	288.364	48,8	
weiblich	302.654	51,2	100
darunter ...			
im gebärfähigen Alter von 15 bis 44 Jahren	108.000	18,3	35,7
davon im Alter von ... Jahren			
unter 18	95.557	16,2	100
davon im Alter von ... Jahren			
unter 6	34.426	5,8	36,0
6 bis 17	61.131	10,3	64,0
18 bis 64	368.200	62,3	
65 oder mehr	127.261	21,5	100
darunter im Alter von ... Jahren			
80 oder mehr	41.727	7,1	32,8
darunter 18-Jährige oder Ältere	495.461		100
mit einer Wohndauer² in Essen von ...			
unter 5 Jahren	84.787		17,1
20 oder mehr Jahren	299.027		60,4
davon ...			
Deutsche ohne weitere Staatsangehörigkeit	430.099	72,8	
Doppelstaater/-innen³ und Nichtdeutsche⁴	160.919	27,2	100
davon ...			
Doppelstaater/-innen ³	61.401	10,4	38,2
Nichtdeutsche ⁴	99.518	16,8	61,8
darunter mit einer der fünf häufigsten Staatsangehörigkeiten in einem der 50 Stadtteile, d.h. aus ...			
Afghanistan	5.386	0,9	3,3
Bosnien und Herzegowina	1.603	0,3	1,0
Bulgarien	2.766	0,5	1,7
China	3.430	0,6	2,1
Frankreich	991	0,2	0,6
Griechenland	4.159	0,7	2,6
Indien	1.653	0,3	1,0
Irak	7.778	1,3	4,8
Iran	3.833	0,6	2,4
Italien	4.311	0,7	2,7
Kasachstan	2.650	0,4	1,6
Korea, Republik	572	0,1	0,4
Kroatien	3.405	0,6	2,1
Libanon	5.498	0,9	3,4
Marokko	4.582	0,8	2,8
Niederlande	1.862	0,3	1,2
Österreich	1.004	0,2	0,6
Polen	20.776	3,5	12,9
Rumänien	5.148	0,9	3,2
Russische Föderation	5.135	0,9	3,2
Serbien (einschl. Kosovo) und Montenegro ⁵	6.291	1,1	3,9
Spanien	2.690	0,5	1,7
Syrien	13.557	2,3	8,4
Türkei	23.631	4,0	14,7
Ukraine	1.651	0,3	1,0

1) Nach § 22 Abs. 3 PStG konnte seit dem 01.11.2013 für Personen mit nicht eindeutig männlichem oder weiblichem Geschlecht der Eintrag "ohne Angabe", seit dem 18.12.2018 kann auch das Kennzeichen "divers" in das Register eingetragen werden. Seit 2018 sind in Essen nur Einzelfälle verzeichnet, die aus Gründen der Geheimhaltung auf die Kategorien männlich und weiblich verteilt werden.

2) Bei Personen, für die kein Einzugs- bzw. Zuzugsdatum (mehr) in der Einwohnerdatei verzeichnet ist, wurde das Geburtsdatum als Einzugsdatum unterstellt.

3) mit deutscher und nichtdeutscher Staatsangehörigkeit

4) ausschließlich nichtdeutsche Staatsangehörigkeit

5) alle Staaten aus der ehemaligen Bundesrepublik Jugoslawien: die Staaten können nicht einzeln ausgewiesen werden, da die zusammengefassten Gebiete noch immer als Staatenschlüssel vorhanden sind. Serbien-Montenegro existierte vom 04.02.2003 bis zum 03.06.2006, splittete sich dann in die unabhängigen Staaten Serbien und Montenegro auf; der Kosovo erklärte am 17.02.2008 seine Unabhängigkeit von Serbien

Quelle: Einwohnerdatei und Haushaltegenerierung auf Basis der Einwohnerdatei

B Bevölkerung - Fortsetzung

Stichtag 31.12.2019	Stadt Essen		
	Anzahl	Prozent an Gleichaltrigen	Prozent
Bevölkerung am Ort der Hauptwohnung	591.018		
darunter ...			
Doppelstaater/-innen³ und Nichtdeutsche⁴	160.919		100
darunter im Alter von ... Jahren			
unter 18	41.522	43,5	25,8
davon im Alter von ... Jahren			
unter 6	15.892	46,2	9,9
6 bis 17	25.630	41,9	15,9
		Jahre	
Durchschnittsalter insgesamt		44,1	
Deutsche ohne weitere Staatsangehörigkeit		48,2	
Doppelstaater/-innen ³ und Nichtdeutsche ⁴		33,2	
Doppelstaater/-innen ³		29,5	
Nichtdeutsche ⁴		35,5	

- 1) Nach § 22 Abs. 3 PStG konnte seit dem 01.11.2013 für Personen mit nicht eindeutig männlichem oder weiblichem Geschlecht der Eintrag "ohne Angabe", seit dem 18.12.2018 kann auch das Kennzeichen "divers" in das Register eingetragen werden. Seit 2018 sind in Essen nur Einzelfälle verzeichnet, die aus Gründen der Geheimhaltung auf die Kategorien männlich und weiblich verteilt werden.
- 2) Bei Personen, für die kein Einzugs- bzw. Zuzugsdatum (mehr) in der Einwohnerdatei verzeichnet ist, wurde das Geburtsdatum als Einzugsdatum unterstellt.
- 3) mit deutscher und nichtdeutscher Staatsangehörigkeit
- 4) ausschließlich nichtdeutsche Staatsangehörigkeit
- 5) alle Staaten aus der ehemaligen Bundesrepublik Jugoslawien: die Staaten können nicht einzeln ausgewiesen werden, da die zusammengefassten Gebiete noch immer als Staatenschlüssel vorhanden sind. Serbien-Montenegro existierte vom 04.02.2003 bis zum 03.06.2006, splittete sich dann in die unabhängigen Staaten Serbien und Montenegro auf; der Kosovo erklärte am 17.02.2008 seine Unabhängigkeit von Serbien

Quelle: Einwohnerdatei

C Haushalte

Stichtag 31.12.2019	Stadt Essen		
	Anzahl	Prozent	Prozent
Bevölkerung in Privathaushalten ¹	582.227		
Privathaushalte	310.010	100	
darunter ...			
Einpersonenhaushalte	154.382	49,8	
davon Haushalte ...			
ohne minderjährige Kinder	254.628	82,1	
mit minderjährigen Kindern	55.382	17,9	100
und zwar ...			
Haushalte mit 3 oder mehr Kindern	8.403	2,7	15,2
Haushalte Alleinerziehender	13.796	4,5	24,9
		Personen	
durchschnittliche Haushaltsgröße²		1,9	

- 1) Zu der Bevölkerung in Privathaushalten zählt die wohnberechtigte Bevölkerung (ohne Sonderanschriften wie z.B. Wohnheime und Flüchtlingsunterkünfte).
- 2) Einige wenige Personen haben neben dem Hauptwohnsitz auch einen oder mehrere Nebenwohnsitze in Essen. Diese Personen werden in mehr als einem Haushalt als Haushaltsmitglieder berücksichtigt.

Quelle: Einwohnerdatei

D Natürliche Bevölkerungsbewegungen

Jahr 2019	Stadt Essen		
	Anzahl	je 1.000 der Bevölkerung ⁴	je 1.000 Frauen im Alter von 15 bis 44 Jahren ^{4,5}
Lebendgeborene¹	5.845	9,9	54,1
Gestorbene²	7.017	11,9	
Geburten- (+)/Sterbefallüberschuss (-)³	- 1.172	- 2,0	

- 1) Lebendgeborene von Müttern mit Hauptwohnung in Essen; vorläufige Zahlen
- 2) Gestorbene mit Hauptwohnung in Essen; vorläufige Zahlen
- 3) Bevölkerung am Ort der Hauptwohnung; vorläufige Zahlen
- 4) Bevölkerung am Ort der Hauptwohnung am 31.12.

5) allgemeine Fruchtbarkeitsziffer
 Quellen: Geburten-, Sterbefall- und Einwohnerdatei

E Wanderungsbewegungen

Jahr 2019	Stadt Essen	
	Anzahl	je 1.000 der Bevölkerung ³
Wanderungen über die Stadtgrenze		
Zuzüge ¹	31.054	52,5
Fortzüge ¹	29.385	49,7
Wanderungsgewinne (+)/-verluste (-)¹	+ 1.669	2,8
Wanderungsgewinne (+)/-verluste (-) durch Umzüge²	-	-
Wanderungsgewinne (+)/-verluste (-) insgesamt	+ 1.669	2,8

- 1) von Personen, die vor oder nach der Wanderung zur Bevölkerung am Ort der Hauptwohnung zählen
- 2) Umzüge von Personen, die zur Bevölkerung am Ort der Hauptwohnung zählen, d.h. Ummeldungen eines Hauptwohnsitzes innerhalb der Stadt Essen.
- 3) Bevölkerung am Ort der Hauptwohnung am 31.12.
- Quellen: Wanderungsdatei; Einwohnerdatei

F Gebäude, Wohnungen, Wohnraumversorgung

Stichtag 31.12.2019 ¹	Stadt Essen		
	Anzahl	Prozent	Prozent
Gebäude mit Wohnraum	91.123	100	
darunter ...			
reine Wohngebäude²	88.124	96,7	100
darunter mit ...			
1 oder 2 Wohnungen	47.722	52,4	54,2
darunter erbaut ...			
in den letzten fünf Jahren	1.290	1,4	
vor 1949	28.906	31,7	
darin ...			
Wohnungen³	322.296	100	je Gebäude
darunter ...			3,5
vom Eigentümer selbst genutzt	71.372	22,1	
	qm	qm je Wohnung	qm je Person⁴
Wohnfläche³	24.809.105	77,0	41,6

- 1) vorläufige Zahlen
 2) Gebäude, die mindestens mit 50 % der Gesamtnutzfläche Wohnzwecken dienen; über Veränderungen der Gebäudeart durch Abbrüche von Gebäudeteilen liegen keine Informationen vor.
 3) in reinen Wohngebäuden und sonstigen Gebäuden mit Wohnraum
 4) wohnberechtigte Bevölkerung am 31.12.2019
 Quellen: Fortschreibung der Daten der Gebäude- und Wohnungszählung vom 09.05.2011 anhand der Angaben des Amtes für Stadtplanung und Bauordnung über die Bautätigkeit, Einwohnerdatei, Finanzbuchhaltung und Stadtsteueramt, Abteilung Grundbesitzabgaben

G Kraftfahrzeuge

Stichtag 31.12.2019 ¹	Stadt Essen ³		
	Anzahl	Prozent	je 1.000 der voll-jährigen Bevölkerung ⁴
Personenkraftwagen² mit Fahrberechtigung	286.269	100	578
darunter zugelassen auf ...			
natürliche Personen	248.359	86,8	501

- 1) Der Stichtag wurde anders als bei sonstigen Veröffentlichungen (dort 30.09.) mit dem Ziel gewählt, Daten für alle Merkmale zu einem einheitlichen Stichtag auszuweisen. Saisonbedingt kann die Zahl der PKW etwas geringer sein, da in den Wintermonaten z.B. Cabriolets abgemeldet werden.
 2) ohne Behördenfahrzeuge und auswärtige Halter/-innen
 3) einschließlich räumlich nicht eindeutig zuzuordnende Fälle
 4) Bevölkerung am Ort der Hauptwohnung im Alter von 18 oder mehr Jahren
 Quellen: Kraftfahrzeugdatei und Einwohnerdatei

H Erwerbsfähige Bevölkerung, Sozialversicherungspflichtig Beschäftigte am Wohnort¹ und Arbeitslose

Stichtag 31.12.2019	Stadt Essen ⁵		
	Anzahl	Prozent	in Prozent der jeweiligen erwerbsfähigen Bevölkerung
Bevölkerung am Ort der Hauptwohnung im erwerbsfähigen Alter von 18 bis 64 Jahren	368.200	100	100
davon ...			
Männer	185.545	50,4	100
Frauen	182.655	49,6	100
darunter im Alter von ... Jahren			
18 bis 24	45.528	12,4	100
55 bis 64	82.593	22,4	100
davon ...			
Deutsche (einschließlich Doppelstaater/-innen)	294.462	80,0	100
Nichtdeutsche	73.738	20,0	100
Sozialversicherungspflichtig Beschäftigte am Wohnort¹	210.103	100	57,1
davon ...			
Männer	112.497	53,5	60,6
Frauen	97.606	46,5	53,4
darunter ...			
Deutsche	184.097	87,6	62,5
Nichtdeutsche	25.775	12,3	35,0
Arbeitslose²	29.605	100	8,0
darunter ...			
ohne abgeschlossener Berufsausbildung ³	20.583	69,5	5,6
davon ...			
Männer	16.331	55,2	8,8
Frauen	13.274	44,8	7,3
darunter im Alter von ... Jahren			
unter 25	2.509	8,5	5,5
55 oder mehr	4.393	14,8	5,3
darunter ...			
Deutsche	18.501	62,5	6,3
Nichtdeutsche ⁴	10.992	37,1	14,9

- 1) Wohnort Essen, Arbeitsort Essen oder außerhalb
 2) Arbeitslose sind Personen bis zur Vollendung des 65. Lebensjahres, die in der Bundesrepublik Deutschland wohnen, die nicht oder nur kurzzeitig in einem Beschäftigungsverhältnis stehen, eine versicherungspflichtige, mindestens 15 Stunden wöchentlich umfassende Beschäftigung suchen, die eine angestrebte Arbeitnehmertätigkeit ausüben können und dürfen und für eine Arbeitsaufnahme als Arbeitnehmer sofort zur Verfügung stehen. Sie müssen sich persönlich bei ihrer zuständigen Arbeitsagentur gemeldet haben. Teilnehmer an Maßnahmen der aktiven Arbeitsmarktpolitik gelten nicht als arbeitslos.
 3) einschließlich ohne Angabe zur Berufsausbildung
 4) Nichtdeutsche müssen die allgemeinen Kriterien für Arbeitslosigkeit erfüllen und eine Arbeitnehmertätigkeit in der Bundesrepublik ausüben dürfen.
 5) einschließlich räumlich nicht eindeutig zuzuordnende Fälle
 Quellen: Bundesagentur für Arbeit; erster veröffentlichter Stand, spätere Revisionen werden nicht berücksichtigt; Einwohnerdatei

I Existenzsichernde Leistungen

Stichtag 31.12.2019	Stadt Essen ²		
	Anzahl	Prozent	Prozent an Bevölkerung ³
Personen mit Bezug existenzsichernder Leistungen außerhalb von Einrichtungen¹	102.905	100	17,4
darunter mit Leistungen gemäß ...			
SGB II ⁴ : Grundsicherung für Arbeitsuchende	88.759	86,3	15,0
SGB XII, Kapitel 4: Grundsicherung im Alter	6.982	6,8	1,2
SGB XII, Kapitel 4: Grundsicherung bei dauerhafter Erwerbsminderung	3.382	3,3	0,6
Asylbewerberleistungsgesetz	2.799	2,7	0,5
	Anzahl	Prozent	Prozent an Gleichaltrigen
davon im Alter von ... Jahren			
unter 18	32.405	31,5	33,9
18 bis 64	62.759	61,0	17,0
65 oder mehr	7.741	7,5	6,1

- 1) einschließlich Sozialgesetzbuch (SGB) XII, Kapitel 3: laufende Hilfe zum Lebensunterhalt
 2) einschließlich räumlich nicht zuzuordnender Personen
 3) Bevölkerung am Ort der Hauptwohnung
 4) einschl. Personen ohne Leistungsbezug in Bedarfsgemeinschaften mit SGB II Bezug
 Quellen: Leistungsempfänger- und Einwohnerdatei sowie Daten der Bundesagentur für Arbeit

J Kinderbetreuung

Kindergartenjahr 2019/2020	Stadt Essen	
	Anzahl	Versorgungsquote ³
Kinder in den Kindergartenjahrgängen ¹		
unter 3 Jahren	17.209	
3 Jahre bis zur Schulpflicht	17.981	
Betreuungsplätze² für Kinder im Alter von ...		
unter 3 Jahren	6.094	35,4
3 Jahren bis zur Schulpflicht	16.434	91,4

- 1) Bevölkerung am Ort der Hauptwohnung zum Stichtag 30.09 in den Kindergartenjahrgängen: unter 3 Jahre = geboren 01.10.2016 bis 30.09.2019; 3 Jahren bis zur Schulpflicht = geboren 01.10.2013 bis 30.09.2016 plus 2 Geburtsmonate vom 01.10.2016 bis 30.11.2016
 2) Ausgewiesen sind nur geförderte Plätze: geplante und beim Land NRW gemeldete Plätze in Kindertageseinrichtungen, von den Kindertagespflege-Fachverbänden vorgehaltene Plätze bei Tagesmüttern oder -vätern, die durch Pflegeerlaubnis nach § 43 SGB VII zur Betreuung von bis zu fünf Kindern befugt sind. Stichtag 01.03.2020
 3) Betreuungsplätze / Kinder in den entsprechenden Kinderjahrgängen *100
 Quellen: Stadt Essen, Jugendamt (Hrsg.): Kinderbetreuungsangebote in Essen im Kita-Jahr 2019 - 2020, Daten zur Versorgung in den Bezirken und Stadtteilen; Einwohnerdatei

K Übergänger/-innen von Grundschulen zu weiterführenden Schulen

Schuljahr 2019/2020	Stadt Essen	
	Anzahl	Prozent
Übergänger/-innen von Grundschulen¹	4.493	100
darunter ...		
zu Gymnasien	2.043	45,5
zu Gesamtschulen/zur Sekundarschule	1.170	26,0

- 1) nur Übergänger/-innen mit Hauptwohnsitz in Essen
 Quelle: Fachbereich Schule

L Gesundheit von Schulanfänger/-innen

2019	Stadt Essen ³	
	Anzahl	Prozent
Schulanfänger/-innen¹	5.223	100
und zwar ...		
ohne Gesundheitsstörungen in den schulrelevanten Entwicklungsbereichen ²	3.050	58,4
ohne Gewichtsprobleme	4.130	79,1

- 1) Schulanfänger/-innen und zurückgestellte Schulanfänger/-innen, die erneut zur Einschulungsuntersuchung kamen
 2) der Körperkoordination, der Visuomotorik und der Sprache
 3) einschließlich der räumlich nicht zuzuordnenden Schulanfänger/-innen
 Quelle: Schuleingangsuntersuchung

M Kommunalwahlen

25.05.2014	Stadt Essen		
	Anzahl	Prozent	Sitze ⁴
Wahlberechtigte	457.477	100	
davon ... bei der Wahl zum Rat der Stadt			
Nichtwähler/-innen	250.365	54,7	
Wähler/-innen	207.112	45,3	
darunter ...			
gültige Stimmen	205.089	100	
davon ...			
SPD	69.643	34,0	31
CDU	64.557	31,5	28
GRÜNE	22.908	11,2	10
FDP	6.761	3,3	3
DIE LINKE	10.932	5,3	5
EBB	8.914	4,3	4
AfD	7.697	3,8	3
Sonstige ¹	13.677	6,7	6
davon ... bei den Wahlen zu den neun			
Bezirksvertretungen insgesamt	457.477	100	
Nichtwähler/-innen	250.716	54,8	
Wähler/-innen	206.761	45,2	
darunter ...			
gültige Stimmen	204.662	100	
davon ...			
SPD	70.957	34,7	62
CDU	65.758	32,1	54
GRÜNE	23.579	11,5	19
FDP	7.077	3,5	5
DIE LINKE ²	11.618	5,7	10
EBB	10.653	5,2	10
AfD ³	1.070	0,5	1
Sonstige ¹	13.950	6,8	10

1) Stimmenanteile unter 3 %

2) DIE LINKE ist bei der Wahl zu der Bezirksvertretung VIII bei den Kommunalwahlen 2014 nicht angetreten.

3) Die AfD ist nur bei der Wahl zu der Bezirksvertretung VII bei den Kommunalwahlen 2014 angetreten.

4) bei den Wahlen zu den neun Bezirksvertretungen = Summe der Sitze

Quelle: Amt für Statistik, Stadtforschung und Wahlen