

Ein Blick auf ...

# Stadtteile in Essen

## Altenessen-Süd 2019

6/2020



Amt für Statistik,  
Stadtforschung  
und Wahlen

**STADT  
ESSEN**

## Erläuterungen

- nichts (genau Null)
- . nicht bekannt oder geheim zu halten
- × Aussage nicht sinnvoll
- 0** mehr als nichts,  
weniger als die kleinste dargestellte Einheit

**Nachdruck – auch auszugsweise –  
nur mit Quellenangabe gestattet.**

### **Impressum**

**Herausgeber:** Stadt Essen  
Der Oberbürgermeister  
Amt für Statistik, Stadtforschung und Wahlen

**Kontakt:** Telefon: 0201/88-12000  
Fax: 0201/88-12012  
E-Mail: [amt12@essen.de](mailto:amt12@essen.de)

**Schriftenreihe:** Ein Blick auf ...

**Bildnachweis:** Titelseite: © Amt für Zentralen Service

## Inhaltsübersicht

### Stadtteil

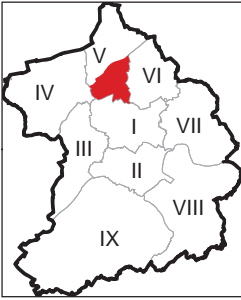
- A Fläche und Bevölkerungsdichte
- B Bevölkerung
- C Haushalte
- D Natürliche Bevölkerungsbewegungen
- E Wanderungsbewegungen
- F Gebäude, Wohnungen, Wohnraumversorgung
- G Kraftfahrzeuge
- H Erwerbsfähige Bevölkerung, Sozialversicherungspflichtig Beschäftigte am Wohnort und Arbeitslose
- I Existenzsichernde Leistungen
- J Kinderbetreuung
- K Übergänger/-innen von Grundschulen zu weiterführenden Schulen
- L Gesundheit von Schulanfänger/-innen
- M Kommunalwahlen

### Stadtbezirk

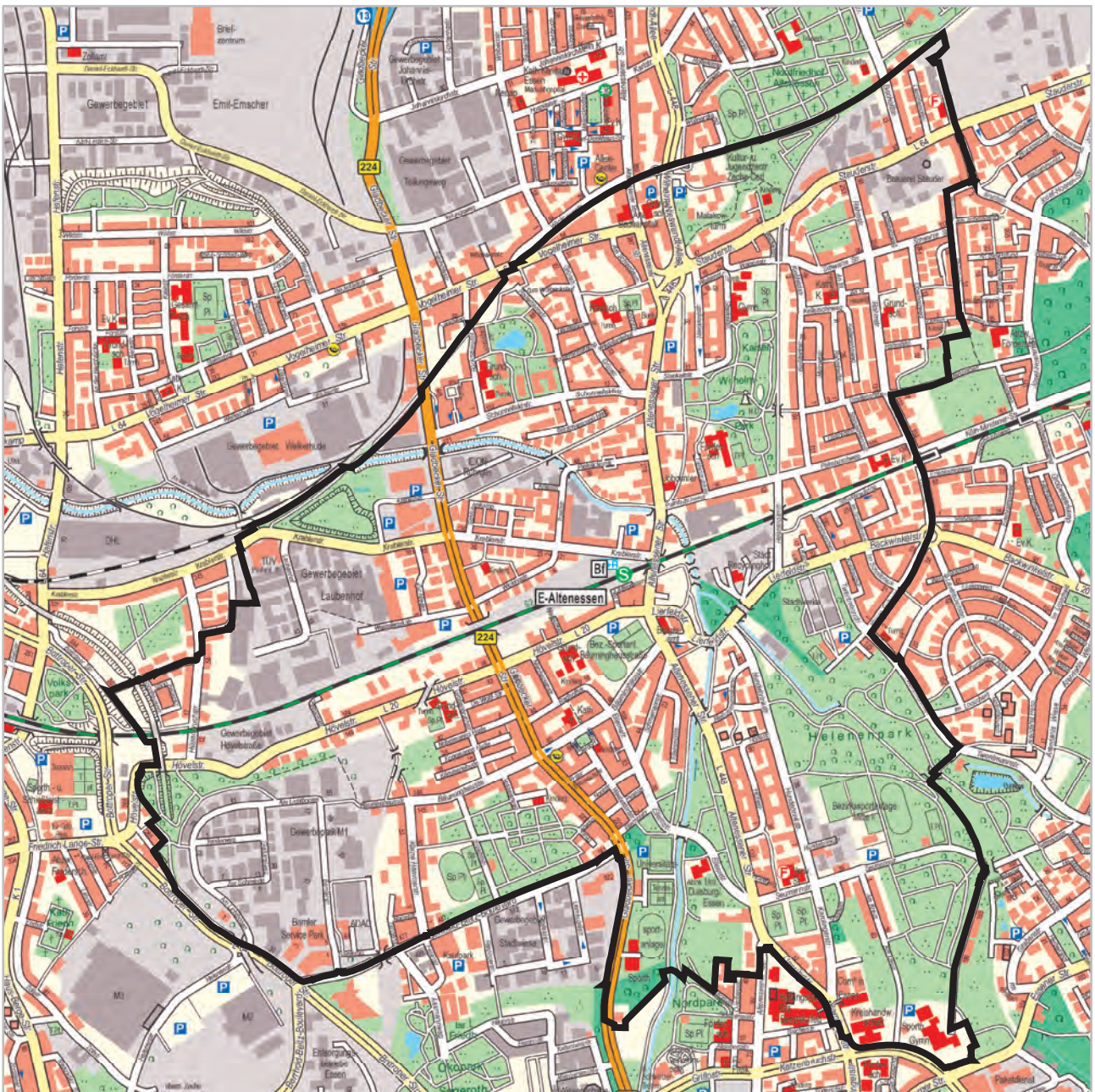
- A Fläche und Bevölkerungsdichte
- B Bevölkerung
- C Haushalte
- D Natürliche Bevölkerungsbewegungen
- E Wanderungsbewegungen
- F Gebäude, Wohnungen, Wohnraumversorgung
- G Kraftfahrzeuge
- H Erwerbsfähige Bevölkerung, Sozialversicherungspflichtig Beschäftigte am Wohnort und Arbeitslose
- I Existenzsichernde Leistungen
- J Kinderbetreuung
- K Übergänger/-innen von Grundschulen zu weiterführenden Schulen
- L Gesundheit von Schulanfänger/-innen
- M Kommunalwahlen

### Stadt

- A Fläche und Bevölkerungsdichte
- B Bevölkerung
- C Haushalte
- D Natürliche Bevölkerungsbewegungen
- E Wanderungsbewegungen
- F Gebäude, Wohnungen, Wohnraumversorgung
- G Kraftfahrzeuge
- H Erwerbsfähige Bevölkerung, Sozialversicherungspflichtig Beschäftigte am Wohnort und Arbeitslose
- I Existenzsichernde Leistungen
- J Kinderbetreuung
- K Übergänger/-innen von Grundschulen zu weiterführenden Schulen
- L Gesundheit von Schulanfänger/-innen
- M Kommunalwahlen



# Altenessen-Süd



**A Fläche und Bevölkerungsdichte**

Stichtag 31.12.2019	25 Altenessen-Süd			Stadtbezirk V		Stadt Essen	
	Quadratmeter	Prozent	Bevölkerung <sup>2</sup> je 10.000 qm = Hektar	Prozent	Bevölkerung <sup>2</sup> je 10.000 qm = Hektar	Prozent	Bevölkerung <sup>2</sup> je 10.000 qm = Hektar
<b>Fläche insgesamt</b>	<b>5.919.126</b>	<b>100</b>	<b>45,9</b>	<b>100</b>	<b>31,9</b>	<b>100</b>	<b>28,1</b>
darunter ...							
bebaute Fläche	3.129.170	52,9	86,8	46,0	69,5	37,4	75,1
Erholungs- und Freiflächen <sup>1</sup>	1.677.115	28,3	162,0	26,9	118,6	27,0	104,0

1) Parks und Grünanlagen, Spiel- und Sportplätze, Wald- und Wasserflächen

2) Bevölkerung am Ort der Hauptwohnung

Quellen: Amtliches Liegenschaftskatasterinformationssystem, Einwohnerdatei

**B Bevölkerung**

Stichtag 31.12.2019	25 Altenessen-Süd			Stadtbezirk V		Stadt Essen	
	Anzahl	Prozent	Prozent	Prozent	Prozent	Prozent	Prozent
<b>wohnberechtigte Bevölkerung</b>	<b>27.301</b>		<b>100</b>		<b>100</b>		<b>100</b>
davon ...							
Bevölkerung nur mit Nebenwohnsitz	129		0,5		0,4		0,8
<b>Bevölkerung am Ort der Hauptwohnung</b>	<b>27.172</b>	<b>100</b>	<b>99,5</b>	<b>100</b>	<b>99,6</b>	<b>100</b>	<b>99,2</b>
darunter <sup>1</sup> ...							
<b>männlich</b>	<b>13.723</b>	<b>50,5</b>		<b>50,1</b>		<b>48,8</b>	
<b>weiblich</b>	<b>13.449</b>	<b>49,5</b>	<b>100</b>	<b>49,9</b>	<b>100</b>	<b>51,2</b>	<b>100</b>
darunter ...							
im gebärfähigen Alter von 15 bis 44 Jahren	5.258	19,4	39,1	18,7	37,4	18,3	35,7
davon im Alter von ... Jahren							
<b>unter 18</b>	<b>5.306</b>	<b>19,5</b>	<b>100</b>	<b>19,4</b>	<b>100</b>	<b>16,2</b>	<b>100</b>
davon im Alter von ... Jahren							
unter 6	1.939	7,1	36,5	6,8	34,8	5,8	36,0
6 bis 17	3.367	12,4	63,5	12,7	65,2	10,3	64,0
<b>18 bis 64</b>	<b>17.134</b>	<b>63,1</b>		<b>62,6</b>		<b>62,3</b>	
<b>65 oder mehr</b>	<b>4.732</b>	<b>17,4</b>	<b>100</b>	<b>17,9</b>	<b>100</b>	<b>21,5</b>	<b>100</b>
darunter im Alter von ... Jahren							
80 oder mehr	1.371	5,0	29,0	5,2	29,3	7,1	32,8
<b>darunter 18-Jährige oder Ältere mit einer Wohndauer<sup>2</sup> in Essen von ...</b>	<b>21.866</b>		<b>100</b>		<b>100</b>		<b>100</b>
unter 5 Jahren	4.451		20,4		16,6		17,1
20 oder mehr Jahren	12.092		55,3		60,9		60,4
davon ...							
Deutsche ohne weitere Staatsangehörigkeit	15.275	56,2		60,9		72,8	
<b>Doppelstaater/-innen<sup>3</sup> und Nichtdeutsche<sup>4</sup></b>	<b>11.897</b>	<b>43,8</b>	<b>100</b>	<b>39,1</b>	<b>100</b>	<b>27,2</b>	<b>100</b>
davon ...							
Doppelstaater/-innen <sup>3</sup>	4.549	16,7	38,2	15,6	39,8	10,4	38,2
Nichtdeutsche <sup>4</sup>	7.348	27,0	61,8	23,6	60,2	16,8	61,8
darunter mit einer der fünf häufigsten Staatsangehörigkeiten im Stadtteil, d.h. aus ...							
Türkei	1.544	5,7	13,0	7,3	18,7	4,0	14,7
Polen	1.443	5,3	12,1	5,0	12,8	3,5	12,9
Syrien	1.134	4,2	9,5	3,1	8,0	2,3	8,4
Marokko	660	2,4	5,5	2,3	6,0	0,8	2,8
Libanon	658	2,4	5,5	2,0	5,2	0,9	3,4
darunter im Alter von ... Jahren							
unter 18	3.196	60,2	26,9	55,3	27,5	43,5	25,8
davon im Alter von ... Jahren							
unter 6	1.176	60,6	9,9	56,7	9,8	46,2	9,9
6 bis 17	2.020	60,0	17,0	54,6	17,7	41,9	15,9
<b>Durchschnittsalter insgesamt</b>		<b>40,5</b>		<b>41,4</b>		<b>44,1</b>	
Deutsche ohne weitere Staatsangehörigkeit		46,6		46,6		48,2	
Doppelstaater/-innen <sup>3</sup> und Nichtdeutsche <sup>4</sup>		32,5		33,2		33,2	
Doppelstaater/-innen <sup>3</sup>		29,6		28,7		29,5	
Nichtdeutsche <sup>4</sup>		34,4		36,2		35,5	

1) Nach § 22 Abs. 3 PStG konnte seit dem 01.11.2013 für Personen mit nicht eindeutig männlichem oder weiblichem Geschlecht der Eintrag "ohne Angabe", seit dem 18.12.2018 kann auch das Kennzeichen "divers" in das Register eingetragen werden. Seit 2018 sind in Essen nur Einzelfälle verzeichnet, die aus Gründen der Geheimhaltung auf die Kategorien männlich und weiblich verteilt werden.

2) Bei Personen, für die kein Einzugs- bzw. Zuzugsdatum (mehr) in der Einwohnerdatei verzeichnet ist, wurde das Geburtsdatum als Einzugsdatum unterstellt.

3) mit deutscher und nichtdeutscher Staatsangehörigkeit

4) ausschließlich nichtdeutsche Staatsangehörigkeit

Quelle: Einwohnerdatei

**C Haushalte**

Stichtag 31.12.2019	25 Altenessen-Süd			Stadtbezirk V		Stadt Essen	
	Anzahl	Prozent	Prozent	Prozent	Prozent	Prozent	Prozent
Bevölkerung in Privathaushalten <sup>1</sup>	26.885						
<b>Privathaushalte</b>	<b>13.896</b>	<b>100</b>		<b>100</b>		<b>100</b>	
darunter ...							
<b>Einpersonenhaushalte</b>	<b>7.129</b>	<b>51,3</b>		<b>46,6</b>		<b>49,8</b>	
davon Haushalte ...							
ohne minderjährige Kinder	11.080	79,7		78,6		82,1	
<b>mit minderjährigen Kindern</b>	<b>2.816</b>	<b>20,3</b>	<b>100</b>	<b>21,4</b>	<b>100</b>	<b>17,9</b>	<b>100</b>
und zwar ...							
Haushalte mit 3 und mehr Kindern	603	4,3	21,4	4,2	19,8	2,7	15,2
Haushalte Alleinerziehender	834	6,0	29,6	6,0	27,8	4,5	24,9
	<b>Personen</b>						
<b>durchschnittliche Haushaltsgröße<sup>2</sup></b>	<b>1,9</b>			<b>2,0</b>		<b>1,9</b>	

1) Zu der Bevölkerung in Privathaushalten zählt die wohnberechtigte Bevölkerung (ohne Sonderanschriften wie z.B. Wohnheime und Flüchtlingsunterkünfte).

2) Einige wenige Personen haben neben dem Hauptwohnsitz auch einen oder mehrere Nebenwohnsitze in Essen. Diese Personen werden in mehr als einem Haushalt als Haushaltsmitglieder berücksichtigt.

Quelle: Einwohnerdatei und Haushaltgenerierung auf Basis der Einwohnerdatei

**D Natürliche Bevölkerungsbewegungen**

Jahr 2019	25 Altenessen-Süd			Stadtbezirk V		Stadt Essen	
	Anzahl	je 1.000 der Bevölkerung <sup>4</sup>	je 1.000 Frauen im Alter von 15 bis 44 Jahren <sup>4,5</sup>	je 1.000 der Bevölkerung <sup>4</sup>	je 1.000 Frauen im Alter von 15 bis 44 Jahren <sup>4,5</sup>	je 1.000 der Bevölkerung <sup>4</sup>	je 1.000 Frauen im Alter von 15 bis 44 Jahren <sup>4,5</sup>
<b>Lebendgeborene<sup>1</sup></b>	<b>329</b>	<b>12,1</b>	<b>62,6</b>	<b>11,2</b>	<b>60,0</b>	<b>9,9</b>	<b>54,1</b>
<b>Gestorbene<sup>2</sup></b>	<b>288</b>	<b>10,6</b>		<b>11,3</b>		<b>11,9</b>	
<b>Geburten- (+)/Sterbefallüberschuss (-)<sup>3</sup></b>	<b>+ 41</b>	<b>+ 1,5</b>		<b>- 0,1</b>		<b>- 2,0</b>	

1) Lebendgeborene von Müttern mit Hauptwohnung in Essen; vorläufige Zahlen

2) Gestorbene mit Hauptwohnung in Essen; vorläufige Zahlen

3) Bevölkerung am Ort der Hauptwohnung; vorläufige Zahlen

4) Bevölkerung am Ort der Hauptwohnung am 31.12.

5) allgemeine Fruchtbarkeitsziffer

Quellen: Geburten-, Sterbefall- und Einwohnerdatei

**E Wanderungsbewegungen**

Jahr 2019	25 Altenessen-Süd		Stadtbezirk V		Stadt Essen	
	Anzahl	je 1.000 der Bevölkerung <sup>3</sup>	je 1.000 der Bevölkerung <sup>3</sup>	je 1.000 der Bevölkerung <sup>3</sup>		
<b>Wanderungen über die Stadtgrenze</b>						
Zuzüge <sup>1</sup>	1.586	58,4	47,9	52,5		
Fortzüge <sup>1</sup>	1.507	55,5	45,2	49,7		
<b>Wanderungsgewinne (+)/-verluste (-)<sup>1</sup></b>	<b>+ 79</b>	<b>+ 2,9</b>	<b>+ 2,7</b>	<b>+ 2,8</b>		
<b>Wanderungsgewinne (+)/-verluste (-) durch Umzüge<sup>2</sup></b>	<b>- 155</b>	<b>- 5,7</b>	<b>- 3,1</b>	<b>-</b>		
<b>Wanderungsgewinne (+)/-verluste (-) insgesamt</b>	<b>- 76</b>	<b>- 2,8</b>	<b>- 0,4</b>	<b>+ 2,8</b>		

1) von Personen, die vor oder nach der Wanderung zur Bevölkerung am Ort der Hauptwohnung zählen

2) Umzüge von Personen, die zur Bevölkerung am Ort der Hauptwohnung zählen, d.h. Ummeldungen eines Hauptwohnsitzes innerhalb der Stadt Essen.

3) Bevölkerung am Ort der Hauptwohnung am 31.12.

Quellen: Wanderungsdatei; Einwohnerdatei

**F Gebäude, Wohnungen, Wohnraumversorgung**

Stichtag 31.12.2019 <sup>1</sup>	25 Altenessen-Süd			Stadtbezirk V		Stadt Essen	
	Anzahl	Prozent	Prozent	Prozent	Prozent	Prozent	Prozent
<b>Gebäude mit Wohnraum</b>	<b>2.981</b>	<b>100</b>		<b>100</b>		<b>100</b>	
darunter ...							
<b>reine Wohngebäude<sup>2</sup></b>	<b>2.884</b>	<b>96,7</b>	<b>100</b>	<b>96,6</b>	<b>100</b>	<b>96,7</b>	<b>100</b>
darunter mit ...							
1 oder 2 Wohnungen	1.022	34,3	35,4	49,9	51,6	52,4	54,2
darunter erbaut ...							
in den letzten fünf Jahren	59	2,0		1,9		1,4	
vor 1949	884	29,7		33,9		31,7	
darin ...							
<b>Wohnungen<sup>3</sup></b>	<b>14.273</b>	<b>100</b>	<b>4,8</b>	<b>100</b>	<b>3,6</b>	<b>100</b>	<b>3,5</b>
darunter ...							
vom Eigentümer selbst genutzt	1.709	12,0		16,9		22,1	
	<b>qm</b>	<b>qm je Wohnung</b>	<b>qm je Person<sup>4</sup></b>	<b>qm je Wohnung</b>	<b>qm je Person<sup>4</sup></b>	<b>qm je Wohnung</b>	<b>qm je Person<sup>4</sup></b>
<b>Wohnfläche<sup>3</sup></b>	<b>950.023</b>	<b>66,6</b>	<b>34,8</b>	<b>70,4</b>	<b>35,9</b>	<b>77,0</b>	<b>41,6</b>

1) vorläufige Zahlen

2) Gebäude, die mindestens mit 50 % der Gesamtnutzfläche Wohnzwecken dienen; über Veränderungen der Gebäudeart durch Abbrüche von Gebäudeteilen liegen keine Informationen vor.

3) in reinen Wohngebäuden und sonstigen Gebäuden mit Wohnraum

4) wohnberechtigte Bevölkerung am 31.12.2019

Quellen: Fortschreibung der Daten der Gebäude- und Wohnungszählung vom 09.05.2011 anhand der Angaben des Amtes für Stadtplanung und Bauordnung über die Bautätigkeit, Einwohnerdatei, Finanzbuchhaltung und Stadtsteueramt, Abteilung Grundbesitzabgaben

## G Kraftfahrzeuge

Stichtag 31.12.2019 <sup>1</sup>	25 Altenessen-Süd			Stadtbezirk V		Stadt Essen <sup>4</sup>	
	Anzahl	Prozent	je 1.000 der voll-jährigen Bevölkerung <sup>3</sup>	Prozent	je 1.000 der voll-jährigen Bevölkerung <sup>3</sup>	Prozent	je 1.000 der voll-jährigen Bevölkerung <sup>3</sup>
<b>Personenkraftwagen<sup>2</sup> mit Fahrberechtigung</b> darunter zugelassen auf ...	<b>10.942</b>	<b>100</b>	<b>500</b>	<b>100</b>	<b>526</b>	<b>100</b>	<b>578</b>
<b>natürliche Personen</b>	<b>8.972</b>	<b>82,0</b>	<b>410</b>	<b>86,5</b>	<b>456</b>	<b>86,8</b>	<b>501</b>

1) Der Stichtag wurde anders als bei sonstigen Veröffentlichungen (dort 30.09.) mit dem Ziel gewählt, Daten für alle Merkmale zu einem einheitlichen Stichtag auszuweisen. Saisonbedingt kann die Zahl der PKW etwas geringer sein, da in den Wintermonaten z.B. Cabriolets abgemeldet werden.

2) ohne Behördenfahrzeuge und auswärtige Halter/-innen

3) Bevölkerung am Ort der Hauptwohnung im Alter von 18 oder mehr Jahren

4) einschließlich räumlich nicht eindeutig zuzuordnende Fälle

Quellen: Kraftfahrzeugdatei und Einwohnerdatei

H Erwerbsfähige Bevölkerung, Sozialversicherungspflichtig Beschäftigte am Wohnort<sup>1</sup> und Arbeitslose

Stichtag 31.12.2019	25 Altenessen-Süd			Stadtbezirk V <sup>6</sup>		Stadt Essen <sup>5</sup>	
	Anzahl	Prozent	in Prozent der jeweiligen erwerbsfähigen Bevölkerung	Prozent	in Prozent der jeweiligen erwerbsfähigen Bevölkerung	Prozent	in Prozent der jeweiligen erwerbsfähigen Bevölkerung
<b>Bevölkerung am Ort der Hauptwohnung im erwerbsfähigen Alter von 18 bis 64 Jahren</b>	<b>17.134</b>	<b>100</b>	<b>100</b>	<b>100</b>	<b>100</b>	<b>100</b>	<b>100</b>
davon ...							
Männer	8.998	52,5	100	51,6	100	50,4	100
Frauen	8.136	47,5	100	48,4	100	49,6	100
darunter im Alter von ... Jahren							
18 bis 24	2.618	15,3	100	14,0	100	12,4	100
55 bis 64	3.352	19,6	100	21,6	100	22,4	100
davon ...							
Deutsche (einschließlich Doppelstaater/-innen)	11.760	68,6	100	72,8	100	80,0	100
Nichtdeutsche	5.374	31,4	100	27,2	100	20,0	100
<b>Sozialversicherungspflichtig Beschäftigte am Wohnort<sup>1</sup></b>	<b>8.420</b>	<b>100</b>	<b>49,1</b>	<b>100</b>	<b>52,1</b>	<b>100</b>	<b>57,1</b>
davon ...							
Männer	4.815	57,2	53,5	56,8	57,2	53,5	60,6
Frauen	3.605	42,8	44,3	43,2	46,5	46,5	53,4
darunter ...							
Deutsche	6.706	79,6	57,0	82,1	58,7	87,6	62,5
Nichtdeutsche	1.696	20,1	31,6	17,7	34,0	12,3	35,0
<b>Arbeitslose<sup>2</sup></b>	<b>2.335</b>	<b>100</b>	<b>13,6</b>	<b>100</b>	<b>11,7</b>	<b>100</b>	<b>8,0</b>
darunter ...							
ohne abgeschlossener Berufsausbildung <sup>3</sup>	1.800	77,1	10,5	75,8	8,9	69,5	5,6
davon ...							
Männer	1.322	56,6	14,7	55,3	12,6	55,2	8,8
Frauen	1.013	43,4	12,5	44,7	10,8	44,8	7,3
darunter im Alter von ... Jahren							
unter 25	214	9,2	8,2	9,5	7,9	8,5	5,5
55 oder mehr	295	12,6	8,8	13,7	7,4	14,8	5,3
darunter ...							
Deutsche	1.322	56,6	11,2	59,7	9,6	62,5	6,3
Nichtdeutsche <sup>4</sup>	1.001	42,9	18,6	39,8	17,2	37,1	14,9

1) Wohnort Essen, Arbeitsort Essen oder außerhalb

2) Arbeitslose sind Personen bis zur Vollendung des 65. Lebensjahres, die in der Bundesrepublik Deutschland wohnen, die nicht oder nur kurzzeitig in einem Beschäftigungsverhältnis stehen, eine versicherungspflichtige, mindestens 15 Stunden wöchentlich umfassende Beschäftigung suchen, die eine angestrebte Arbeitnehmertätigkeit ausüben können und dürfen und für eine Arbeitsaufnahme als Arbeitnehmer sofort zur Verfügung stehen. Sie müssen sich persönlich bei ihrer zuständigen Arbeitsagentur gemeldet haben. Teilnehmer an Maßnahmen der aktiven Arbeitsmarktpolitik gelten nicht als arbeitslos.

3) einschließlich ohne Angabe zur Berufsausbildung

4) Nichtdeutsche müssen die allgemeinen Kriterien für Arbeitslosigkeit erfüllen und eine Arbeitnehmertätigkeit in der Bundesrepublik ausüben dürfen.

5) einschließlich räumlich nicht eindeutig zuzuordnende Fälle

6) Aufgrund fehlender Daten wurden einige Angaben zu Arbeitslosen geschätzt.

Quellen: Bundesagentur für Arbeit; erster veröffentlichter Stand, spätere Revisionen werden nicht berücksichtigt; Einwohnerdatei

**I Existenzsichernde Leistungen**

Stichtag 31.12.2019	25 Altenessen-Süd			Stadtbezirk V		Stadt Essen <sup>2</sup>	
	Anzahl	Prozent	Prozent an Bevölkerung <sup>3</sup>	Prozent	Prozent an Bevölkerung <sup>3</sup>	Prozent	Prozent an Bevölkerung <sup>3</sup>
<b>Personen mit Bezug existenzsichernder Leistungen außerhalb von Einrichtungen<sup>1</sup></b> darunter mit Leistungen gemäß ...	<b>8.627</b>	<b>100</b>	<b>31,7</b>	<b>100</b>	<b>26,9</b>	<b>100</b>	<b>17,4</b>
SGB II <sup>4</sup> : Grundsicherung für Arbeitsuchende	7.618	88,3	28,0	88,2	23,7	86,3	15,0
SGB XII, Kapitel 4: Grundsicherung im Alter	489	5,7	1,8	5,5	1,5	6,8	1,2
SGB XII, Kapitel 4: Grundsicherung bei dauerhafter Erwerbsminderung	181	2,1	0,7	2,5	0,7	3,3	0,6
Asylbewerberleistungsgesetz	275	3,2	1,0	3,0	0,8	2,7	0,5
davon im Alter von ... Jahren	<b>Anzahl</b>	<b>Prozent</b>	<b>Prozent an Gleichaltrigen</b>	<b>Prozent</b>	<b>Prozent an Gleichaltrigen</b>	<b>Prozent</b>	<b>Prozent an Gleichaltrigen</b>
unter 18	2.817	32,7	53,1	33,1	45,8	31,5	33,9
18 bis 64	5.254	60,9	30,7	60,7	26,1	61,0	17,0
65 oder mehr	556	6,4	11,7	6,2	9,3	7,5	6,1

1) einschließlich Sozialgesetzbuch (SGB) XII, Kapitel 3: laufende Hilfe zum Lebensunterhalt  
 2) einschließlich räumlich nicht zuzuordnender Personen  
 3) Bevölkerung am Ort der Hauptwohnung  
 4) einschl. Personen ohne Leistungsbezug in Bedarfsgemeinschaften mit SGB II Bezug  
 Quellen: Leistungsempfänger- und Einwohnerdatei sowie Daten der Bundesagentur für Arbeit

**J Kinderbetreuung**

Kindergartenjahr 2019/2020	25 Altenessen-Süd		Stadtbezirk V	Stadt Essen
	Anzahl	Versorgungsquote <sup>3</sup>	Versorgungsquote <sup>3</sup>	Versorgungsquote <sup>3</sup>
Kinder in den Kindergartenjahrgängen <sup>1</sup> unter 3 Jahren 3 Jahre bis zur Schulpflicht	1.017 1.022			
<b>Betreuungsplätze<sup>2</sup> für Kinder im Alter von ...</b> <b>unter 3 Jahren</b> <b>3 Jahren bis zur Schulpflicht</b>	<b>253</b> <b>982</b>	<b>24,9</b> <b>96,1</b>	<b>28,7</b> <b>96,2</b>	<b>35,4</b> <b>91,4</b>

1) Bevölkerung am Ort der Hauptwohnung zum Stichtag 30.09 in den Kindergartenjahrgängen: unter 3 Jahre = geboren 01.10.2016 bis 30.09.2019; 3 Jahren bis zur Schulpflicht = geboren 01.10.2013 bis 30.09.2016 plus 2 Geburtsmonate vom 01.10.2016 bis 30.11.2016  
 2) Ausgewiesen sind nur geförderte Plätze: geplante und beim Land NRW gemeldete Plätze in Kindertageseinrichtungen, von den Kindertagespflege-Fachverbänden vorgehaltene Plätze bei Tagesmüttern oder -vätern, die durch Pflegeerlaubnis nach § 43 SGB VII zur Betreuung von bis zu fünf Kindern befugt sind. Stichtag 01.03.2020  
 3) Betreuungsplätze / Kinder in den entsprechenden Kinderjahrgängen \*100  
 Quellen: Stadt Essen, Jugendamt (Hrsg.): Kinderbetreuungsangebote in Essen im Kita-Jahr 2019 - 2020, Daten zur Versorgung in den Bezirken und Stadtteilen; Einwohnerdatei

**K Übergänger/-innen von Grundschulen zu weiterführenden Schulen**

Schuljahr 2019/2020	25 Altenessen-Süd		Stadtbezirk V	Stadt Essen
	Anzahl	Prozent	Prozent	Prozent
<b>Übergänger/-innen von Grundschulen<sup>1</sup></b> darunter ...	<b>270</b>	<b>100</b>	<b>100</b>	<b>100</b>
zu Gymnasien	78	28,9	32,8	45,5
zu Gesamtschulen/zur Sekundarschule	115	42,6	36,4	26,0

1) nur Übergänger/-innen mit Hauptwohnsitz in Essen  
 Quelle: Fachbereich Schule

**L Gesundheit von Schulanfänger/-innen**

2019	25 Altenessen-Süd		Stadtbezirk V	Stadt Essen <sup>3</sup>
	Anzahl	Prozent	Prozent	Prozent
<b>Schulanfänger/-innen<sup>1</sup></b> und zwar ...	<b>301</b>	<b>100</b>	<b>100</b>	<b>100</b>
ohne Gesundheitsstörungen in den schulrelevanten Entwicklungsbereichen <sup>2</sup>	144	47,8	49,8	58,4
ohne Gewichtsprobleme	237	78,7	75,8	79,1

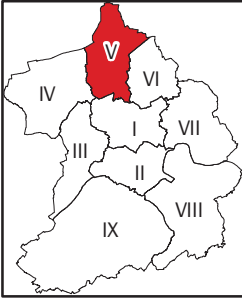
1) Schulanfänger/-innen und zurückgestellte Schulanfänger/-innen, die erneut zur Einschulungsuntersuchung kamen  
 2) der Körperkoordination, der Visuomotorik und der Sprache  
 3) einschließlich der räumlich nicht zuzuordnenden Schulanfänger/-innen  
 Quelle: Schuleingangsuntersuchung

**M Kommunalwahlen**

25.05.2014	25 Altenessen-Süd		Stadtbezirk V	Stadt Essen
	Anzahl	Prozent	Prozent	Prozent
<b>Wahlberechtigte</b> davon ... bei der Wahl zum Rat der Stadt	<b>18.705</b>	<b>100</b>	<b>100</b>	<b>100</b>
<b>Nichtwähler/-innen</b>	12.765	68,2	66,3	54,7
<b>Wähler/-innen</b> darunter ...	<b>5.940</b>	<b>31,8</b>	<b>33,7</b>	<b>45,3</b>
<b>gültige Stimmen</b> davon ...	<b>5.859</b>	<b>100</b>	<b>100</b>	<b>100</b>
SPD	2.314	39,5	40,9	34,0
CDU	1.179	20,1	19,9	31,5
GRÜNE	454	7,7	6,3	11,2
FDP	110	1,9	1,5	3,3
DIE LINKE	437	7,5	6,1	5,3
EBB	366	6,2	9,7	4,3
AfD	227	3,9	3,8	3,8
Sonstige <sup>1</sup>	772	13,2	11,7	6,7

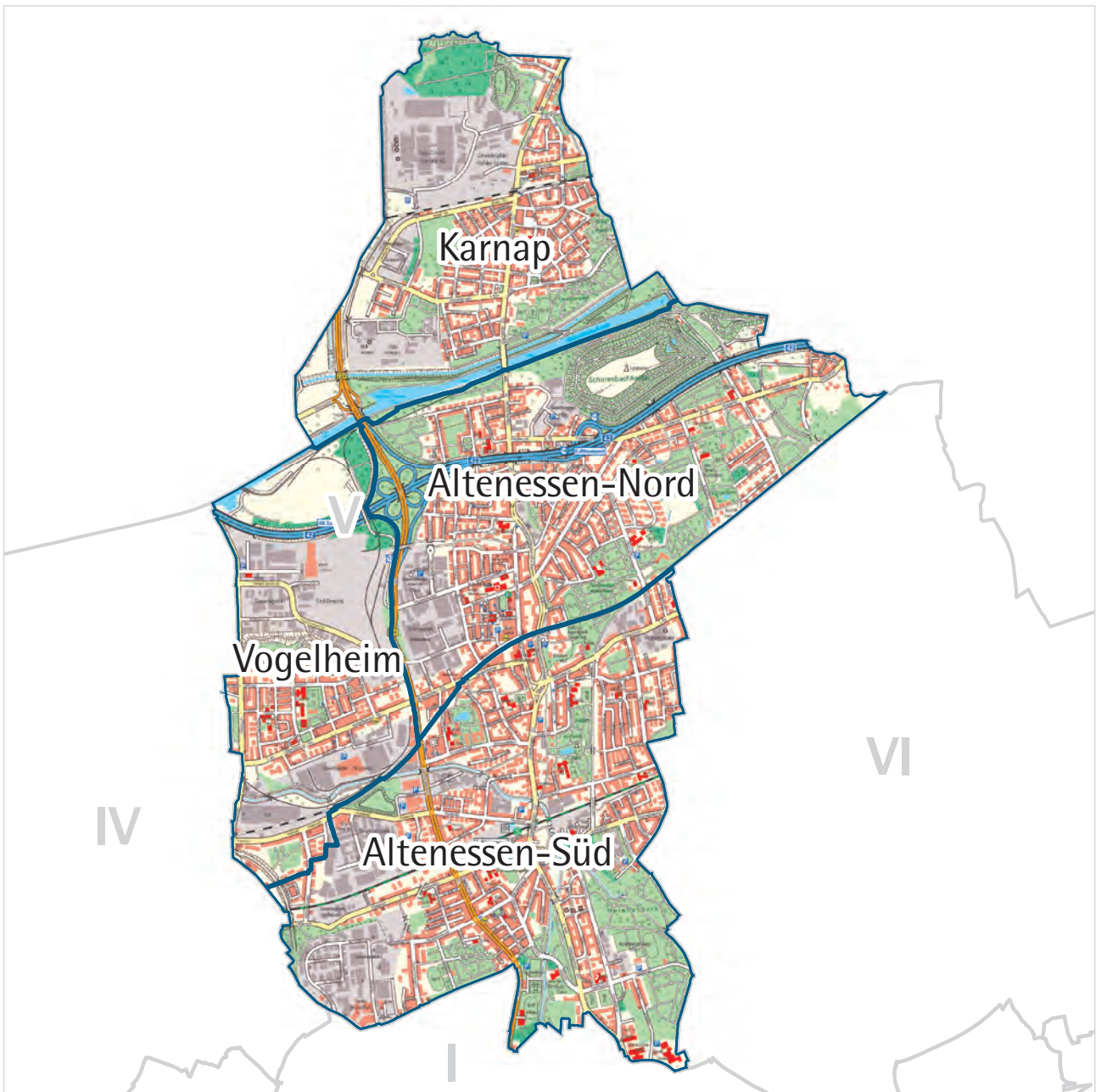
1) Stimmenanteile in der Stadt unter 3 %  
 Quelle: Amt für Statistik, Stadtforschung und Wahlen





# Stadtbezirk V

- Altenessen / Karnap /  
Vogelheim -



**A Fläche und Bevölkerungsdichte**

Stichtag 31.12.2019	Stadtbezirk V		
	Quadratmeter	Prozent	Bevölkerung <sup>2</sup> je 10.000 qm = Hektar
<b>Fläche insgesamt</b>	<b>18.226.872</b>	<b>100</b>	<b>31,9</b>
darunter ...			
bebaute Fläche	8.375.949	46,0	69,5
Erholungs- und Freiflächen <sup>1</sup>	4.908.279	26,9	118,6

1) Parks und Grünanlagen, Spiel- und Sportplätze, Wald- und Wasserflächen

2) Bevölkerung am Ort der Hauptwohnung

Quellen: Amtliches Liegenschaftskatasterinformationssystem, Einwohnerdatei

**B Bevölkerung**

Stichtag 31.12.2019	Stadtbezirk V		
	Anzahl	Prozent	Prozent
<b>wohnberechtigte Bevölkerung</b>	<b>58.440</b>		<b>100</b>
davon ...			
Bevölkerung nur mit Nebenwohnsitz	231		0,4
<b>Bevölkerung am Ort der Hauptwohnung</b>	<b>58.209</b>	<b>100</b>	<b>99,6</b>
darunter <sup>1</sup> ...			
<b>männlich</b>	<b>29.142</b>	<b>50,1</b>	
<b>weiblich</b>	<b>29.067</b>	<b>49,9</b>	<b>100</b>
darunter ...			
im gebärfähigen Alter von 15 bis 44 Jahren	10.878	18,7	37,4
davon im Alter von ... Jahren			
<b>unter 18</b>	<b>11.301</b>	<b>19,4</b>	<b>100</b>
davon im Alter von ... Jahren			
unter 6	3.932	6,8	34,8
6 bis 17	7.369	12,7	65,2
<b>18 bis 64</b>	<b>36.467</b>	<b>62,6</b>	
<b>65 oder mehr</b>	<b>10.441</b>	<b>17,9</b>	<b>100</b>
darunter im Alter von ... Jahren			
80 oder mehr	3.055	5,2	29,3
<b>darunter 18-Jährige oder Ältere</b>	<b>46.908</b>		<b>100</b>
<b>mit einer Wohndauer<sup>2</sup> in Essen von ...</b>			
unter 5 Jahren	7.777		16,6
20 oder mehr Jahren	28.550		60,9
davon ...			
Deutsche ohne weitere Staatsangehörigkeit	35.443	60,9	
<b>Doppelstaater/-innen<sup>3</sup> und Nichtdeutsche<sup>4</sup></b>	<b>22.766</b>	<b>39,1</b>	<b>100</b>
davon ...			
Doppelstaater/-innen <sup>3</sup>	9.055	15,6	39,8
Nichtdeutsche <sup>4</sup>	13.711	23,6	60,2
darunter aus einer der fünf häufigsten Staatsangehörigkeiten in einem der vier Stadtteile des Stadtbezirks V, d.h. aus ...			
Libanon	1.193	2,0	5,2
Marokko	1.359	2,3	6,0
Polen	2.924	5,0	12,8
Rumänien	917	1,6	4,0
Serbien (einschl. Kosovo) und Montenegro <sup>5</sup>	1.021	1,8	4,5
Spanien	369	0,6	1,6
Syrien	1.818	3,1	8,0
Türkei	4.254	7,3	18,7

1) Nach § 22 Abs. 3 PStG konnte seit dem 01.11.2013 für Personen mit nicht eindeutig männlichem oder weiblichem Geschlecht der Eintrag "ohne Angabe", seit dem 18.12.2018 kann auch das Kennzeichen "divers" in das Register eingetragen werden. Seit 2018 sind in Essen nur Einzelfälle verzeichnet, die aus Gründen der Geheimhaltung auf die Kategorien männlich und weiblich verteilt werden.

2) Bei Personen, für die kein Einzugs- bzw. Zugzugsdatum (mehr) in der Einwohnerdatei verzeichnet ist, wurde das Geburtsdatum als Einzugsdatum unterstellt.

3) mit deutscher und nichtdeutscher Staatsangehörigkeit

4) ausschließlich nichtdeutsche Staatsangehörigkeit

5) alle Staaten aus der ehemaligen Bundesrepublik Jugoslawien: die Staaten können nicht einzeln ausgewiesen werden, da die zusammengefassten Gebiete noch immer als Staatenschlüssel vorhanden sind. Serbien-Montenegro existierte vom 04.02.2003 bis zum 03.06.2006, splittete sich dann in die unabhängigen Staaten Serbien und Montenegro auf; der Kosovo erklärte am 17.02.2008 seine Unabhängigkeit von Serbien

Quelle: Einwohnerdatei

**B Bevölkerung - Fortsetzung**

Stichtag 31.12.2019	Stadtbezirk V		
	Anzahl	Prozent an Gleichaltrigen	Prozent
<b>Bevölkerung am Ort der Hauptwohnung</b>	<b>58.209</b>		
darunter ...			
<b>Doppelstaater/-innen<sup>3</sup> und Nichtdeutsche<sup>4</sup></b>	<b>22.766</b>		<b>100</b>
darunter im Alter von ... Jahren			
unter 18	6.251	55,3	27,5
davon im Alter von ... Jahren			
unter 6	2.229	56,7	9,8
6 bis 17	4.022	54,6	17,7
		<b>Jahre</b>	
<b>Durchschnittsalter insgesamt</b>		<b>41,4</b>	
Deutsche ohne weitere Staatsangehörigkeit		46,6	
Doppelstaater/-innen <sup>3</sup> und Nichtdeutsche <sup>4</sup>		33,2	
Doppelstaater/-innen <sup>3</sup>		28,7	
Nichtdeutsche <sup>4</sup>		36,2	

- 1) Nach § 22 Abs. 3 PStG konnte seit dem 01.11.2013 für Personen mit nicht eindeutig männlichem oder weiblichem Geschlecht der Eintrag "ohne Angabe", seit dem 18.12.2018 kann auch das Kennzeichen "divers" in das Register eingetragen werden. Seit 2018 sind in Essen nur Einzelfälle verzeichnet, die aus Gründen der Geheimhaltung auf die Kategorien männlich und weiblich verteilt werden.
- 2) Bei Personen, für die kein Einzugs- bzw. Zuzugsdatum (mehr) in der Einwohnerdatei verzeichnet ist, wurde das Geburtsdatum als Einzugsdatum unterstellt.
- 3) mit deutscher und nichtdeutscher Staatsangehörigkeit
- 4) ausschließlich nichtdeutsche Staatsangehörigkeit
- 5) alle Staaten aus der ehemaligen Bundesrepublik Jugoslawien: die Staaten können nicht einzeln ausgewiesen werden, da die zusammengefassten Gebiete noch immer als Staatenschlüssel vorhanden sind. Serbien-Montenegro existierte vom 04.02.2003 bis zum 03.06.2006, splittete sich dann in die unabhängigen Staaten Serbien und Montenegro auf; der Kosovo erklärte am 17.02.2008 seine Unabhängigkeit von Serbien
- Quelle: Einwohnerdatei

**C Haushalte**

Stichtag 31.12.2019	Stadtbezirk V		
	Anzahl	Prozent	Prozent
Bevölkerung in Privathaushalten <sup>1</sup>	57.760		
<b>Privathaushalte</b>	<b>28.619</b>	<b>100</b>	
darunter ...			
<b>Einpersonenhaushalte</b>	<b>13.342</b>	<b>46,6</b>	
davon Haushalte ...			
ohne minderjährige Kinder	22.492	78,6	
<b>mit minderjährigen Kindern</b>	<b>6.127</b>	<b>21,4</b>	<b>100</b>
und zwar ...			
Haushalte mit 3 und mehr Kindern	1.215	4,2	19,8
Haushalte Alleinerziehender	1.703	6,0	27,8
		<b>Personen</b>	
<b>durchschnittliche Haushaltsgröße<sup>2</sup></b>		<b>2,0</b>	

- 1) Zu der Bevölkerung in Privathaushalten zählt die wohnberechtigte Bevölkerung (ohne Sonderanschriften wie z.B. Wohnheime und Flüchtlingsunterkünfte).
- 2) Einige wenige Personen haben neben dem Hauptwohnsitz auch einen oder mehrere Nebenwohnsitze in Essen. Diese Personen werden in mehr als einem Haushalt als Haushaltsmitglieder berücksichtigt.
- Quelle: Einwohnerdatei und Haushaltgenerierung auf Basis der Einwohnerdatei

**D Natürliche Bevölkerungsbewegungen**

Jahr 2019	Stadtbezirk V		
	Anzahl	je 1.000 der Bevölkerung <sup>4</sup>	je 1.000 Frauen im Alter von 15 bis 44 Jahren <sup>4,5</sup>
<b>Lebendgeborene<sup>1</sup></b>	<b>653</b>	<b>11,2</b>	<b>60,0</b>
<b>Gestorbene<sup>2</sup></b>	<b>656</b>	<b>11,3</b>	
<b>Geburten- (+)/Sterbefallüberschuss (-)<sup>3</sup></b>	<b>- 3</b>	<b>- 0,1</b>	

- 1) Lebendgeborene von Müttern mit Hauptwohnung in Essen; vorläufige Zahlen
- 2) Gestorbene mit Hauptwohnung in Essen; vorläufige Zahlen
- 3) Bevölkerung am Ort der Hauptwohnung; vorläufige Zahlen
- 4) Bevölkerung am Ort der Hauptwohnung am 31.12.
- 5) allgemeine Fruchtbarkeitsziffer
- Quellen: Geburten-, Sterbefall- und Einwohnerdatei

**E Wanderungsbewegungen**

Jahr 2019	Stadtbezirk V	
	Anzahl	je 1.000 der Bevölkerung <sup>3</sup>
<b>Wanderungen über die Stadtgrenze</b>		
Zuzüge <sup>1</sup>	2.788	47,9
Fortzüge <sup>1</sup>	2.629	45,2
<b>Wanderungsgewinne (+)/-verluste (-)<sup>1</sup></b>	<b>+ 159</b>	<b>2,7</b>
<b>Wanderungsgewinne (+)/-verluste (-) durch Umzüge<sup>2</sup></b>	<b>- 180</b>	<b>- 3,1</b>
<b>Wanderungsgewinne (+)/-verluste (-) insgesamt</b>	<b>- 21</b>	<b>- 0,4</b>

- 1) von Personen, die vor oder nach der Wanderung zur Bevölkerung am Ort der Hauptwohnung zählen
- 2) Umzüge von Personen, die zur Bevölkerung am Ort der Hauptwohnung zählen, d.h. Ummeldungen eines Hauptwohnsitzes innerhalb der Stadt Essen.
- 3) Bevölkerung am Ort der Hauptwohnung am 31.12.
- Quellen: Wanderungsdatei; Einwohnerdatei

**F Gebäude, Wohnungen, Wohnraumversorgung**

Stichtag 31.12.2019 <sup>1</sup>	Stadtbezirk V		
	Anzahl	Prozent	Prozent
<b>Gebäude mit Wohnraum</b>	<b>8.303</b>	<b>100</b>	
darunter ...			
<b>reine Wohngebäude<sup>2</sup></b>	8.020	96,6	<b>100</b>
darunter mit ...			
1 oder 2 Wohnungen	4.142	49,9	51,6
darunter erbaut ...			
in den letzten fünf Jahren	155	1,9	
vor 1949	2.818	33,9	
darin ...			
<b>Wohnungen<sup>3</sup></b>	<b>29.818</b>	<b>100</b>	
darunter ...			
vom Eigentümer selbst genutzt	5.043	16,9	
	<b>qm</b>	<b>qm je Wohnung</b>	<b>qm je Person<sup>4</sup></b>
<b>Wohnfläche<sup>3</sup></b>	<b>2.099.637</b>	<b>70,4</b>	<b>35,9</b>

- 1) vorläufige Zahlen  
 2) Gebäude, die mindestens mit 50 % der Gesamtnutzfläche Wohnzwecken dienen; über Veränderungen der Gebäudeart durch Abbrüche von Gebäudeteilen liegen keine Informationen vor.  
 3) in reinen Wohngebäuden und sonstigen Gebäuden mit Wohnraum  
 4) wohnberechtigte Bevölkerung am 31.12.2019  
 Quellen: Fortschreibung der Daten der Gebäude- und Wohnungszählung vom 09.05.2011 anhand der Angaben des Amtes für Stadtplanung und Bauordnung über die Bautätigkeit, Einwohnerdatei, Finanzbuchhaltung und Stadtsteueramt, Abteilung Grundbesitzabgaben

**G Kraftfahrzeuge**

Stichtag 31.12.2019 <sup>1</sup>	Stadtbezirk V		
	Anzahl	Prozent	je 1.000 der voll-jährigen Bevölkerung <sup>3</sup>
<b>Personenkraftwagen<sup>2</sup> mit Fahrberechtigung</b>	<b>24.695</b>	<b>100</b>	<b>526</b>
darunter zugelassen auf ...			
<b>natürliche Personen</b>	<b>21.369</b>	<b>86,5</b>	<b>456</b>

- 1) Der Stichtag wurde anders als bei sonstigen Veröffentlichungen (dort 30.09.) mit dem Ziel gewählt, Daten für alle Merkmale zu einem einheitlichen Stichtag auszuweisen. Saisonbedingt kann die Zahl der PKW etwas geringer sein, da in den Wintermonaten z.B. Cabriolets abgemeldet werden.  
 2) ohne Behördenfahrzeuge und auswärtige Halter/-innen  
 3) Bevölkerung am Ort der Hauptwohnung im Alter von 18 oder mehr Jahren  
 Quellen: Kraftfahrzeugdatei und Einwohnerdatei

**H Erwerbsfähige Bevölkerung, Sozialversicherungspflichtig Beschäftigte am Wohnort<sup>1</sup> und Arbeitslose**

Stichtag 31.12.2019	Stadtbezirk V <sup>5</sup>		
	Anzahl	Prozent	in Prozent der jeweiligen erwerbsfähigen Bevölkerung
<b>Bevölkerung am Ort der Hauptwohnung im erwerbsfähigen Alter von 18 bis 64 Jahren</b>	<b>36.467</b>	<b>100</b>	<b>100</b>
darunter ...			
Männer	18.825	51,6	100
Frauen	17.642	48,4	100
darunter im Alter von ... Jahren			
18 bis 24	5.117	14,0	100
55 bis 64	7.870	21,6	100
davon ...			
Deutsche (einschließlich Doppelstaater/-innen)	26.561	72,8	100
Nichtdeutsche	9.906	27,2	100
<b>Sozialversicherungspflichtig Beschäftigte am Wohnort<sup>1</sup></b>	<b>18.984</b>	<b>100</b>	<b>52,1</b>
darunter ...			
Männer	10.774	56,8	57,2
Frauen	8.210	43,2	46,5
darunter ...			
Deutsche	15.585	82,1	58,7
Nichtdeutsche	3.368	17,7	34,0
<b>Arbeitslose<sup>2</sup></b>	<b>4.274</b>	<b>100</b>	<b>11,7</b>
darunter ...			
ohne abgeschlossener Berufsausbildung <sup>3</sup>	3.238	75,8	8,9
davon ...			
Männer	2.363	55,3	12,6
Frauen	1.911	44,7	10,8
darunter im Alter von ... Jahren			
unter 25	405	9,5	7,9
55 oder mehr	584	13,7	7,4
darunter ...			
Deutsche	2.551	59,7	9,6
Nichtdeutsche <sup>4</sup>	1.702	39,8	17,2

- 1) Wohnort Essen, Arbeitsort Essen oder außerhalb  
 2) Arbeitslose sind Personen bis zur Vollendung des 65. Lebensjahres, die in der Bundesrepublik Deutschland wohnen, die nicht oder nur kurzzeitig in einem Beschäftigungsverhältnis stehen, eine versicherungspflichtige, mindestens 15 Stunden wöchentlich umfassende Beschäftigung suchen, die eine angestrebte Arbeitnehmertätigkeit ausüben können und dürfen und für eine Arbeitsaufnahme als Arbeitnehmer sofort zur Verfügung stehen. Sie müssen sich persönlich bei ihrer zuständigen Arbeitsagentur gemeldet haben. Teilnehmer an Maßnahmen der aktiven Arbeitsmarktpolitik gelten nicht als arbeitslos.  
 3) einschließlich ohne Angabe zur Berufsausbildung  
 4) Nichtdeutsche müssen die allgemeinen Kriterien für Arbeitslosigkeit erfüllen und eine Arbeitnehmertätigkeit in der Bundesrepublik ausüben dürfen.  
 5) Aufgrund fehlender Daten wurden einige Angaben zu Arbeitslosen geschätzt.  
 Quellen: Bundesagentur für Arbeit; erster veröffentlichter Stand, spätere Revisionen werden nicht berücksichtigt; Einwohnerdatei

**I Existenzsichernde Leistungen**

Stichtag 31.12.2019	Stadtbezirk V		
	Anzahl	Prozent	Prozent an Bevölkerung <sup>2</sup>
<b>Personen mit Bezug existenzsichernder Leistungen außerhalb von Einrichtungen<sup>1</sup></b>	<b>15.654</b>	<b>100</b>	<b>26,9</b>
darunter mit Leistungen gemäß ...			
SGB II <sup>3</sup> : Grundsicherung für Arbeitsuchende	13.808	88,2	23,7
SGB XII, Kapitel 4: Grundsicherung im Alter	866	5,5	1,5
SGB XII, Kapitel 4: Grundsicherung bei dauerhafter Erwerbsminderung	391	2,5	0,7
Asylbewerberleistungsgesetz	473	3,0	0,8
	<b>Anzahl</b>	<b>Prozent</b>	<b>Prozent an Gleichaltrigen</b>
davon im Alter von ... Jahren			
unter 18	5.178	33,1	45,8
18 bis 64	9.505	60,7	26,1
65 oder mehr	971	6,2	9,3

1) einschließlich Sozialgesetzbuch (SGB) XII, Kapitel 3: laufende Hilfe zum Lebensunterhalt  
 2) Bevölkerung am Ort der Hauptwohnung  
 3) einschl. Personen ohne Leistungsbezug in Bedarfsgemeinschaften mit SGB II Bezug  
 Quellen: Leistungsempfänger- und Einwohnerdatei sowie Daten der Bundesagentur für Arbeit

**J Kinderbetreuung**

Kindergartenjahr 2019/2020	Stadtbezirk V	
	Anzahl	Versorgungsquote <sup>3</sup>
Kinder in den Kindergartenjahrgängen <sup>1</sup>		
unter 3 Jahren	1.954	
3 Jahre bis zur Schulpflicht	2.107	
<b>Betreuungsplätze<sup>2</sup> für Kinder im Alter von ...</b>		
<b>unter 3 Jahren</b>	<b>560</b>	<b>28,7</b>
<b>3 Jahren bis zur Schulpflicht</b>	<b>2.027</b>	<b>96,2</b>

1) Bevölkerung am Ort der Hauptwohnung zum Stichtag 30.09 in den Kindergartenjahrgängen: unter 3 Jahre = geboren 01.10.2016 bis 30.09.2019; 3 Jahren bis zur Schulpflicht = geboren 01.10.2013 bis 30.09.2016 plus 2 Geburtsmonate vom 01.10.2016 bis 30.11.2016  
 2) Ausgewiesen sind nur geförderte Plätze: geplante und beim Land NRW gemeldete Plätze in Kindertageseinrichtungen, von den Kindertagespflege-Fachverbänden vorgehaltene Plätze bei Tagesmüttern oder -vätern, die durch Pflegeurlaub nach § 43 SGB VII zur Betreuung von bis zu fünf Kindern befugt sind. Stichtag 01.03.2020  
 3) Betreuungsplätze / Kinder in den entsprechenden Kinderjahrgängen \*100  
 Quellen: Stadt Essen, Jugendamt (Hrsg.): Kinderbetreuungsangebote in Essen im Kita-Jahr 2019 - 2020, Daten zur Versorgung in den Bezirken und Stadtteilen; Einwohnerdatei

**K Übergänger/-innen von Grundschulen zu weiterführenden Schulen**

Schuljahr 2019/2020	Stadtbezirk V	
	Anzahl	Prozent
<b>Übergänger/-innen von Grundschulen<sup>1</sup></b>	<b>546</b>	<b>100</b>
darunter ...		
zu Gymnasien	179	32,8
zu Gesamtschulen/zur Sekundarschule	199	36,4

1) nur Übergänger/-innen mit Hauptwohnsitz in Essen  
 Quelle: Fachbereich Schule

**L Gesundheit von Schulanfänger/-innen**

2019	Stadtbezirk V	
	Anzahl	Prozent
<b>Schulanfänger/-innen<sup>1</sup></b>	<b>629</b>	<b>100</b>
und zwar ...		
ohne Gesundheitsstörungen in den schulrelevanten Entwicklungsbereichen <sup>2</sup>	313	49,8
ohne Gewichtsprobleme	477	75,8

1) Schulanfänger/-innen und zurückgestellte Schulanfänger/-innen, die erneut zur Einschulungsuntersuchung kamen  
 2) der Körperkoordination, der Visuomotorik und der Sprache  
 Quelle: Schuleingangsuntersuchung

## M Kommunalwahlen

25.05.2014	Stadtbezirk V		
	Anzahl	Prozent	Sitze
<b>Wahlberechtigte</b>	<b>41.409</b>	<b>100</b>	
davon ... bei der <b>Wahl zum Rat der Stadt</b>			
Nichtwähler/-innen	27.456	66,3	
<b>Wähler/-innen</b>	<b>13.953</b>	<b>33,7</b>	
darunter ...			
<b>gültige Stimmen</b>	<b>13.808</b>	<b>100</b>	
davon ...			
SPD	5.649	40,9	
CDU	2.752	19,9	
GRÜNE	868	6,3	
FDP	214	1,5	
DIE LINKE	842	6,1	
EBB	1.334	9,7	
AfD	529	3,8	
Sonstige <sup>1</sup>	1.620	11,7	
davon ... bei den <b>Wahlen zu den neun</b>			
<b>Bezirksvertretungen insgesamt</b>	<b>41.409</b>	<b>100</b>	
Nichtwähler/-innen	27.463	66,3	
<b>Wähler/-innen</b>	<b>13.946</b>	<b>33,7</b>	
darunter ...			
<b>gültige Stimmen</b>	<b>13.786</b>	<b>100</b>	
davon ...			
SPD	5.794	42,0	9
CDU	2.789	20,2	4
GRÜNE	813	5,9	1
FDP	204	1,5	-
DIE LINKE	977	7,1	2
EBB	1.482	10,8	2
AfD <sup>2</sup>	-	-	-
Sonstige <sup>1</sup>	1.727	12,5	1

1) Stimmenanteile in der Stadt unter 3 %

2) Die AfD ist nur bei der Wahl zu der Bezirksvertretung VII bei den Kommunalwahlen 2014 angetreten.

Quelle: Amt für Statistik, Stadtforschung und Wahlen

# Stadt Essen



**A Fläche und Bevölkerungsdichte**

Stichtag 31.12.2019	Stadt Essen		
	Quadratmeter	Prozent	Bevölkerung <sup>2</sup> je 10.000 qm = Hektar
<b>Fläche insgesamt</b>	<b>210.343.350</b>	<b>100</b>	<b>28,1</b>
darunter ...			
bebaute Fläche	78.653.831	37,4	75,1
Erholungs- und Freiflächen <sup>1</sup>	56.814.175	27,0	104,0

1) Parks und Grünanlagen, Spiel- und Sportplätze, Wald- und Wasserflächen

2) Bevölkerung am Ort der Hauptwohnung

Quellen: Amtliches Liegenschaftskatasterinformationssystem, Einwohnerdatei

**B Bevölkerung**

Stichtag 31.12.2019	Stadt Essen		
	Anzahl	Prozent	Prozent
<b>wohnberechtigte Bevölkerung</b>	<b>595.967</b>		<b>100</b>
davon ...			
Bevölkerung nur mit Nebenwohnsitz	4.949		0,8
<b>Bevölkerung am Ort der Hauptwohnung</b>	<b>591.018</b>	<b>100</b>	<b>99,2</b>
darunter <sup>1</sup> ...			
<b>männlich</b>	<b>288.364</b>	<b>48,8</b>	
<b>weiblich</b>	<b>302.654</b>	<b>51,2</b>	<b>100</b>
darunter ...			
im gebärfähigen Alter von 15 bis 44 Jahren	108.000	18,3	35,7
davon im Alter von ... Jahren			
<b>unter 18</b>	<b>95.557</b>	<b>16,2</b>	<b>100</b>
davon im Alter von ... Jahren			
unter 6	34.426	5,8	36,0
6 bis 17	61.131	10,3	64,0
<b>18 bis 64</b>	<b>368.200</b>	<b>62,3</b>	
<b>65 oder mehr</b>	<b>127.261</b>	<b>21,5</b>	<b>100</b>
darunter im Alter von ... Jahren			
80 oder mehr	41.727	7,1	32,8
<b>darunter 18-Jährige oder Ältere</b>	<b>495.461</b>		<b>100</b>
<b>mit einer Wohndauer<sup>2</sup> in Essen von ...</b>			
unter 5 Jahren	84.787		17,1
20 oder mehr Jahren	299.027		60,4
davon ...			
Deutsche ohne weitere Staatsangehörigkeit	430.099	72,8	
<b>Doppelstaater/-innen<sup>3</sup> und Nichtdeutsche<sup>4</sup></b>	<b>160.919</b>	<b>27,2</b>	<b>100</b>
davon ...			
Doppelstaater/-innen <sup>3</sup>	61.401	10,4	38,2
Nichtdeutsche <sup>4</sup>	99.518	16,8	61,8
darunter mit einer der fünf häufigsten Staatsangehörigkeiten in einem der 50 Stadtteile, d.h. aus ...			
Afghanistan	5.386	0,9	3,3
Bosnien und Herzegowina	1.603	0,3	1,0
Bulgarien	2.766	0,5	1,7
China	3.430	0,6	2,1
Frankreich	991	0,2	0,6
Griechenland	4.159	0,7	2,6
Indien	1.653	0,3	1,0
Irak	7.778	1,3	4,8
Iran	3.833	0,6	2,4
Italien	4.311	0,7	2,7
Kasachstan	2.650	0,4	1,6
Korea, Republik	572	0,1	0,4
Kroatien	3.405	0,6	2,1
Libanon	5.498	0,9	3,4
Marokko	4.582	0,8	2,8
Niederlande	1.862	0,3	1,2
Österreich	1.004	0,2	0,6
Polen	20.776	3,5	12,9
Rumänien	5.148	0,9	3,2
Russische Föderation	5.135	0,9	3,2
Serbien (einschl. Kosovo) und Montenegro <sup>5</sup>	6.291	1,1	3,9
Spanien	2.690	0,5	1,7
Syrien	13.557	2,3	8,4
Türkei	23.631	4,0	14,7
Ukraine	1.651	0,3	1,0

1) Nach § 22 Abs. 3 PStG konnte seit dem 01.11.2013 für Personen mit nicht eindeutig männlichem oder weiblichem Geschlecht der Eintrag "ohne Angabe", seit dem 18.12.2018 kann auch das Kennzeichen "divers" in das Register eingetragen werden. Seit 2018 sind in Essen nur Einzelfälle verzeichnet, die aus Gründen der Geheimhaltung auf die Kategorien männlich und weiblich verteilt werden.

2) Bei Personen, für die kein Einzugs- bzw. Zuzugsdatum (mehr) in der Einwohnerdatei verzeichnet ist, wurde das Geburtsdatum als Einzugsdatum unterstellt.

3) mit deutscher und nichtdeutscher Staatsangehörigkeit

4) ausschließlich nichtdeutsche Staatsangehörigkeit

5) alle Staaten aus der ehemaligen Bundesrepublik Jugoslawien: die Staaten können nicht einzeln ausgewiesen werden, da die zusammengefassten Gebiete noch immer als Staatenschlüssel vorhanden sind. Serbien-Montenegro existierte vom 04.02.2003 bis zum 03.06.2006, splittete sich dann in die unabhängigen Staaten Serbien und Montenegro auf; der Kosovo erklärte am 17.02.2008 seine Unabhängigkeit von Serbien

Quelle: Einwohnerdatei und Haushaltegenerierung auf Basis der Einwohnerdatei



**B Bevölkerung - Fortsetzung**

Stichtag 31.12.2019	Stadt Essen		
	Anzahl	Prozent an Gleichaltrigen	Prozent
<b>Bevölkerung am Ort der Hauptwohnung</b>	<b>591.018</b>		
darunter ...			
<b>Doppelstaater/-innen<sup>3</sup> und Nichtdeutsche<sup>4</sup></b>	<b>160.919</b>		<b>100</b>
darunter im Alter von ... Jahren			
unter 18	41.522	43,5	25,8
davon im Alter von ... Jahren			
unter 6	15.892	46,2	9,9
6 bis 17	25.630	41,9	15,9
		<b>Jahre</b>	
<b>Durchschnittsalter insgesamt</b>		<b>44,1</b>	
Deutsche ohne weitere Staatsangehörigkeit		48,2	
Doppelstaater/-innen <sup>3</sup> und Nichtdeutsche <sup>4</sup>		33,2	
Doppelstaater/-innen <sup>3</sup>		29,5	
Nichtdeutsche <sup>4</sup>		35,5	

- 1) Nach § 22 Abs. 3 PStG konnte seit dem 01.11.2013 für Personen mit nicht eindeutig männlichem oder weiblichem Geschlecht der Eintrag "ohne Angabe", seit dem 18.12.2018 kann auch das Kennzeichen "divers" in das Register eingetragen werden. Seit 2018 sind in Essen nur Einzelfälle verzeichnet, die aus Gründen der Geheimhaltung auf die Kategorien männlich und weiblich verteilt werden.
- 2) Bei Personen, für die kein Einzugs- bzw. Zuzugsdatum (mehr) in der Einwohnerdatei verzeichnet ist, wurde das Geburtsdatum als Einzugsdatum unterstellt.
- 3) mit deutscher und nichtdeutscher Staatsangehörigkeit
- 4) ausschließlich nichtdeutsche Staatsangehörigkeit
- 5) alle Staaten aus der ehemaligen Bundesrepublik Jugoslawien: die Staaten können nicht einzeln ausgewiesen werden, da die zusammengefassten Gebiete noch immer als Staatenschlüssel vorhanden sind. Serbien-Montenegro existierte vom 04.02.2003 bis zum 03.06.2006, splittete sich dann in die unabhängigen Staaten Serbien und Montenegro auf; der Kosovo erklärte am 17.02.2008 seine Unabhängigkeit von Serbien

Quelle: Einwohnerdatei

**C Haushalte**

Stichtag 31.12.2019	Stadt Essen		
	Anzahl	Prozent	Prozent
Bevölkerung in Privathaushalten <sup>1</sup>	582.227		
<b>Privathaushalte</b>	<b>310.010</b>	<b>100</b>	
darunter ...			
<b>Einpersonenhaushalte</b>	<b>154.382</b>	<b>49,8</b>	
davon Haushalte ...			
ohne minderjährige Kinder	254.628	82,1	
<b>mit minderjährigen Kindern</b>	<b>55.382</b>	<b>17,9</b>	<b>100</b>
und zwar ...			
Haushalte mit 3 oder mehr Kindern	8.403	2,7	15,2
Haushalte Alleinerziehender	13.796	4,5	24,9
		<b>Personen</b>	
<b>durchschnittliche Haushaltsgröße<sup>2</sup></b>		<b>1,9</b>	

- 1) Zu der Bevölkerung in Privathaushalten zählt die wohnberechtigte Bevölkerung (ohne Sonderanschriften wie z.B. Wohnheime und Flüchtlingsunterkünfte).
- 2) Einige wenige Personen haben neben dem Hauptwohnsitz auch einen oder mehrere Nebenwohnsitze in Essen. Diese Personen werden in mehr als einem Haushalt als Haushaltsmitglieder berücksichtigt.

Quelle: Einwohnerdatei

**D Natürliche Bevölkerungsbewegungen**

Jahr 2019	Stadt Essen		
	Anzahl	je 1.000 der Bevölkerung <sup>4</sup>	je 1.000 Frauen im Alter von 15 bis 44 Jahren <sup>4,5</sup>
<b>Lebendgeborene<sup>1</sup></b>	<b>5.845</b>	<b>9,9</b>	<b>54,1</b>
<b>Gestorbene<sup>2</sup></b>	<b>7.017</b>	<b>11,9</b>	
<b>Geburten- (+)/Sterbefallüberschuss (-)<sup>3</sup></b>	<b>- 1.172</b>	<b>- 2,0</b>	

- 1) Lebendgeborene von Müttern mit Hauptwohnung in Essen; vorläufige Zahlen
- 2) Gestorbene mit Hauptwohnung in Essen; vorläufige Zahlen
- 3) Bevölkerung am Ort der Hauptwohnung; vorläufige Zahlen
- 4) Bevölkerung am Ort der Hauptwohnung am 31.12.

5) allgemeine Fruchtbarkeitsziffer  
 Quellen: Geburten-, Sterbefall- und Einwohnerdatei

**E Wanderungsbewegungen**

Jahr 2019	Stadt Essen	
	Anzahl	je 1.000 der Bevölkerung <sup>3</sup>
<b>Wanderungen über die Stadtgrenze</b>		
Zuzüge <sup>1</sup>	31.054	52,5
Fortzüge <sup>1</sup>	29.385	49,7
<b>Wanderungsgewinne (+)/-verluste (-)<sup>1</sup></b>	<b>+ 1.669</b>	<b>2,8</b>
<b>Wanderungsgewinne (+)/-verluste (-) durch Umzüge<sup>2</sup></b>	<b>-</b>	<b>-</b>
<b>Wanderungsgewinne (+)/-verluste (-) insgesamt</b>	<b>+ 1.669</b>	<b>2,8</b>

- 1) von Personen, die vor oder nach der Wanderung zur Bevölkerung am Ort der Hauptwohnung zählen
- 2) Umzüge von Personen, die zur Bevölkerung am Ort der Hauptwohnung zählen, d.h. Ummeldungen eines Hauptwohnsitzes innerhalb der Stadt Essen.
- 3) Bevölkerung am Ort der Hauptwohnung am 31.12.

Quellen: Wanderungsdatei; Einwohnerdatei

**F Gebäude, Wohnungen, Wohnraumversorgung**

Stichtag 31.12.2019 <sup>1</sup>	Stadt Essen		
	Anzahl	Prozent	Prozent
<b>Gebäude mit Wohnraum</b>	<b>91.123</b>	<b>100</b>	
darunter ...			
<b>reine Wohngebäude<sup>2</sup></b>	88.124	96,7	<b>100</b>
darunter mit ...			
1 oder 2 Wohnungen	47.722	52,4	54,2
darunter erbaut ...			
in den letzten fünf Jahren	1.290	1,4	
vor 1949	28.906	31,7	
darin ...			
<b>Wohnungen<sup>3</sup></b>	<b>322.296</b>	<b>100</b>	<b>je Gebäude</b>
darunter ...			<b>3,5</b>
vom Eigentümer selbst genutzt	71.372	22,1	
	<b>qm</b>	<b>qm je Wohnung</b>	<b>qm je Person<sup>4</sup></b>
<b>Wohnfläche<sup>3</sup></b>	<b>24.809.105</b>	<b>77,0</b>	<b>41,6</b>

- 1) vorläufige Zahlen  
 2) Gebäude, die mindestens mit 50 % der Gesamtnutzfläche Wohnzwecken dienen; über Veränderungen der Gebäudeart durch Abbrüche von Gebäudeteilen liegen keine Informationen vor.  
 3) in reinen Wohngebäuden und sonstigen Gebäuden mit Wohnraum  
 4) wohnberechtigte Bevölkerung am 31.12.2019  
 Quellen: Fortschreibung der Daten der Gebäude- und Wohnungszählung vom 09.05.2011 anhand der Angaben des Amtes für Stadtplanung und Bauordnung über die Bautätigkeit, Einwohnerdatei, Finanzbuchhaltung und Stadtsteueramt, Abteilung Grundbesitzabgaben

**G Kraftfahrzeuge**

Stichtag 31.12.2019 <sup>1</sup>	Stadt Essen <sup>3</sup>		
	Anzahl	Prozent	je 1.000 der voll-jährigen Bevölkerung <sup>4</sup>
<b>Personenkraftwagen<sup>2</sup> mit Fahrberechtigung</b>	<b>286.269</b>	<b>100</b>	<b>578</b>
darunter zugelassen auf ...			
<b>natürliche Personen</b>	<b>248.359</b>	<b>86,8</b>	<b>501</b>

- 1) Der Stichtag wurde anders als bei sonstigen Veröffentlichungen (dort 30.09.) mit dem Ziel gewählt, Daten für alle Merkmale zu einem einheitlichen Stichtag auszuweisen. Saisonbedingt kann die Zahl der PKW etwas geringer sein, da in den Wintermonaten z.B. Cabriolets abgemeldet werden.  
 2) ohne Behördenfahrzeuge und auswärtige Halter/-innen  
 3) einschließlich räumlich nicht eindeutig zuzuordnende Fälle  
 4) Bevölkerung am Ort der Hauptwohnung im Alter von 18 oder mehr Jahren  
 Quellen: Kraftfahrzeugdatei und Einwohnerdatei

**H Erwerbsfähige Bevölkerung, Sozialversicherungspflichtig Beschäftigte am Wohnort<sup>1</sup> und Arbeitslose**

Stichtag 31.12.2019	Stadt Essen <sup>5</sup>		
	Anzahl	Prozent	in Prozent der jeweiligen erwerbsfähigen Bevölkerung
<b>Bevölkerung am Ort der Hauptwohnung im erwerbsfähigen Alter von 18 bis 64 Jahren</b>	<b>368.200</b>	<b>100</b>	<b>100</b>
davon ...			
Männer	185.545	50,4	100
Frauen	182.655	49,6	100
darunter im Alter von ... Jahren			
18 bis 24	45.528	12,4	100
55 bis 64	82.593	22,4	100
davon ...			
Deutsche (einschließlich Doppelstaater/-innen)	294.462	80,0	100
Nichtdeutsche	73.738	20,0	100
<b>Sozialversicherungspflichtig Beschäftigte am Wohnort<sup>1</sup></b>	<b>210.103</b>	<b>100</b>	<b>57,1</b>
davon ...			
Männer	112.497	53,5	60,6
Frauen	97.606	46,5	53,4
darunter ...			
Deutsche	184.097	87,6	62,5
Nichtdeutsche	25.775	12,3	35,0
<b>Arbeitslose<sup>2</sup></b>	<b>29.605</b>	<b>100</b>	<b>8,0</b>
darunter ...			
ohne abgeschlossener Berufsausbildung <sup>3</sup>	20.583	69,5	5,6
davon ...			
Männer	16.331	55,2	8,8
Frauen	13.274	44,8	7,3
darunter im Alter von ... Jahren			
unter 25	2.509	8,5	5,5
55 oder mehr	4.393	14,8	5,3
darunter ...			
Deutsche	18.501	62,5	6,3
Nichtdeutsche <sup>4</sup>	10.992	37,1	14,9

- 1) Wohnort Essen, Arbeitsort Essen oder außerhalb  
 2) Arbeitslose sind Personen bis zur Vollendung des 65. Lebensjahres, die in der Bundesrepublik Deutschland wohnen, die nicht oder nur kurzzeitig in einem Beschäftigungsverhältnis stehen, eine versicherungspflichtige, mindestens 15 Stunden wöchentlich umfassende Beschäftigung suchen, die eine angestrebte Arbeitnehmertätigkeit ausüben können und dürfen und für eine Arbeitsaufnahme als Arbeitnehmer sofort zur Verfügung stehen. Sie müssen sich persönlich bei ihrer zuständigen Arbeitsagentur gemeldet haben. Teilnehmer an Maßnahmen der aktiven Arbeitsmarktpolitik gelten nicht als arbeitslos.  
 3) einschließlich ohne Angabe zur Berufsausbildung  
 4) Nichtdeutsche müssen die allgemeinen Kriterien für Arbeitslosigkeit erfüllen und eine Arbeitnehmertätigkeit in der Bundesrepublik ausüben dürfen.  
 5) einschließlich räumlich nicht eindeutig zuzuordnende Fälle  
 Quellen: Bundesagentur für Arbeit; erster veröffentlichter Stand, spätere Revisionen werden nicht berücksichtigt; Einwohnerdatei

### I Existenzsichernde Leistungen

Stichtag 31.12.2019	Stadt Essen <sup>2</sup>		
	Anzahl	Prozent	Prozent an Bevölkerung <sup>3</sup>
<b>Personen mit Bezug existenzsichernder Leistungen außerhalb von Einrichtungen<sup>1</sup></b>	<b>102.905</b>	<b>100</b>	<b>17,4</b>
darunter mit Leistungen gemäß ...			
SGB II <sup>4</sup> : Grundsicherung für Arbeitsuchende	88.759	86,3	15,0
SGB XII, Kapitel 4: Grundsicherung im Alter	6.982	6,8	1,2
SGB XII, Kapitel 4: Grundsicherung bei dauerhafter Erwerbsminderung	3.382	3,3	0,6
Asylbewerberleistungsgesetz	2.799	2,7	0,5
	<b>Anzahl</b>	<b>Prozent</b>	<b>Prozent an Gleichaltrigen</b>
davon im Alter von ... Jahren			
unter 18	32.405	31,5	33,9
18 bis 64	62.759	61,0	17,0
65 oder mehr	7.741	7,5	6,1

- 1) einschließlich Sozialgesetzbuch (SGB) XII, Kapitel 3: laufende Hilfe zum Lebensunterhalt  
 2) einschließlich räumlich nicht zuzuordnender Personen  
 3) Bevölkerung am Ort der Hauptwohnung  
 4) einschl. Personen ohne Leistungsbezug in Bedarfsgemeinschaften mit SGB II Bezug  
 Quellen: Leistungsempfänger- und Einwohnerdatei sowie Daten der Bundesagentur für Arbeit

### J Kinderbetreuung

Kindergartenjahr 2019/2020	Stadt Essen	
	Anzahl	Versorgungsquote <sup>3</sup>
Kinder in den Kindergartenjahrgängen <sup>1</sup>		
unter 3 Jahren	17.209	
3 Jahre bis zur Schulpflicht	17.981	
<b>Betreuungsplätze<sup>2</sup> für Kinder im Alter von ...</b>		
<b>unter 3 Jahren</b>	<b>6.094</b>	<b>35,4</b>
<b>3 Jahren bis zur Schulpflicht</b>	<b>16.434</b>	<b>91,4</b>

- 1) Bevölkerung am Ort der Hauptwohnung zum Stichtag 30.09 in den Kindergartenjahrgängen: unter 3 Jahre = geboren 01.10.2016 bis 30.09.2019; 3 Jahren bis zur Schulpflicht = geboren 01.10.2013 bis 30.09.2016 plus 2 Geburtsmonate vom 01.10.2016 bis 30.11.2016  
 2) Ausgewiesen sind nur geförderte Plätze: geplante und beim Land NRW gemeldete Plätze in Kindertageseinrichtungen, von den Kindertagespflege-Fachverbänden vorgehaltene Plätze bei Tagesmüttern oder -vätern, die durch Pflegeerlaubnis nach § 43 SGB VII zur Betreuung von bis zu fünf Kindern befugt sind. Stichtag 01.03.2020  
 3) Betreuungsplätze / Kinder in den entsprechenden Kinderjahrgängen \*100  
 Quellen: Stadt Essen, Jugendamt (Hrsg.): Kinderbetreuungsangebote in Essen im Kita-Jahr 2019 - 2020, Daten zur Versorgung in den Bezirken und Stadtteilen; Einwohnerdatei

### K Übergänger/-innen von Grundschulen zu weiterführenden Schulen

Schuljahr 2019/2020	Stadt Essen	
	Anzahl	Prozent
<b>Übergänger/-innen von Grundschulen<sup>1</sup></b>	<b>4.493</b>	<b>100</b>
darunter ...		
zu Gymnasien	2.043	45,5
zu Gesamtschulen/zur Sekundarschule	1.170	26,0

- 1) nur Übergänger/-innen mit Hauptwohnsitz in Essen  
 Quelle: Fachbereich Schule

### L Gesundheit von Schulanfänger/-innen

2019	Stadt Essen <sup>3</sup>	
	Anzahl	Prozent
<b>Schulanfänger/-innen<sup>1</sup></b>	<b>5.223</b>	<b>100</b>
und zwar ...		
ohne Gesundheitsstörungen in den schulrelevanten Entwicklungsbereichen <sup>2</sup>	3.050	58,4
ohne Gewichtsprobleme	4.130	79,1

- 1) Schulanfänger/-innen und zurückgestellte Schulanfänger/-innen, die erneut zur Einschulungsuntersuchung kamen  
 2) der Körperkoordination, der Visuomotorik und der Sprache  
 3) einschließlich der räumlich nicht zuzuordnenden Schulanfänger/-innen  
 Quelle: Schuleingangsuntersuchung

## M Kommunalwahlen

25.05.2014	Stadt Essen		
	Anzahl	Prozent	Sitze <sup>4</sup>
<b>Wahlberechtigte</b>	<b>457.477</b>	<b>100</b>	
davon ... bei der <b>Wahl zum Rat der Stadt</b>			
Nichtwähler/-innen	250.365	54,7	
<b>Wähler/-innen</b>	<b>207.112</b>	<b>45,3</b>	
darunter ...			
<b>gültige Stimmen</b>	<b>205.089</b>	<b>100</b>	
davon ...			
SPD	69.643	34,0	31
CDU	64.557	31,5	28
GRÜNE	22.908	11,2	10
FDP	6.761	3,3	3
DIE LINKE	10.932	5,3	5
EBB	8.914	4,3	4
AfD	7.697	3,8	3
Sonstige <sup>1</sup>	13.677	6,7	6
davon ... bei den <b>Wahlen zu den neun</b>			
<b>Bezirksvertretungen insgesamt</b>	<b>457.477</b>	<b>100</b>	
Nichtwähler/-innen	250.716	54,8	
<b>Wähler/-innen</b>	<b>206.761</b>	<b>45,2</b>	
darunter ...			
<b>gültige Stimmen</b>	<b>204.662</b>	<b>100</b>	
davon ...			
SPD	70.957	34,7	62
CDU	65.758	32,1	54
GRÜNE	23.579	11,5	19
FDP	7.077	3,5	5
DIE LINKE <sup>2</sup>	11.618	5,7	10
EBB	10.653	5,2	10
AfD <sup>3</sup>	1.070	0,5	1
Sonstige <sup>1</sup>	13.950	6,8	10

1) Stimmenanteile unter 3 %

2) DIE LINKE ist bei der Wahl zu der Bezirksvertretung VIII bei den Kommunalwahlen 2014 nicht angetreten.

3) Die AfD ist nur bei der Wahl zu der Bezirksvertretung VII bei den Kommunalwahlen 2014 angetreten.

4) bei den Wahlen zu den neun Bezirksvertretungen = Summe der Sitze

Quelle: Amt für Statistik, Stadtforschung und Wahlen