

Ein Blick auf ...

Stadtteile in Essen Stoppenberg 2019

6/2020



Amt für Statistik,
Stadtforschung
und Wahlen

**STADT
ESSEN**

Erläuterungen

- nichts (genau Null)
- . nicht bekannt oder geheim zu halten
- × Aussage nicht sinnvoll
- 0** mehr als nichts,
weniger als die kleinste dargestellte Einheit

**Nachdruck – auch auszugsweise –
nur mit Quellenangabe gestattet.**

Impressum

Herausgeber: Stadt Essen
Der Oberbürgermeister
Amt für Statistik, Stadtforschung und Wahlen

Kontakt: Telefon: 0201/88-12000
Fax: 0201/88-12012
E-Mail: amt12@essen.de

Schriftenreihe: Ein Blick auf ...

Bildnachweis: Titelseite: © Amt für Zentralen Service

Inhaltsübersicht

Stadtteil

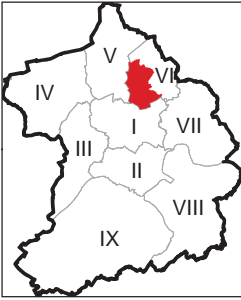
- A Fläche und Bevölkerungsdichte
- B Bevölkerung
- C Haushalte
- D Natürliche Bevölkerungsbewegungen
- E Wanderungsbewegungen
- F Gebäude, Wohnungen, Wohnraumversorgung
- G Kraftfahrzeuge
- H Erwerbsfähige Bevölkerung, Sozialversicherungspflichtig Beschäftigte am Wohnort und Arbeitslose
- I Existenzsichernde Leistungen
- J Kinderbetreuung
- K Übergänger/-innen von Grundschulen zu weiterführenden Schulen
- L Gesundheit von Schulanfänger/-innen
- M Kommunalwahlen

Stadtbezirk

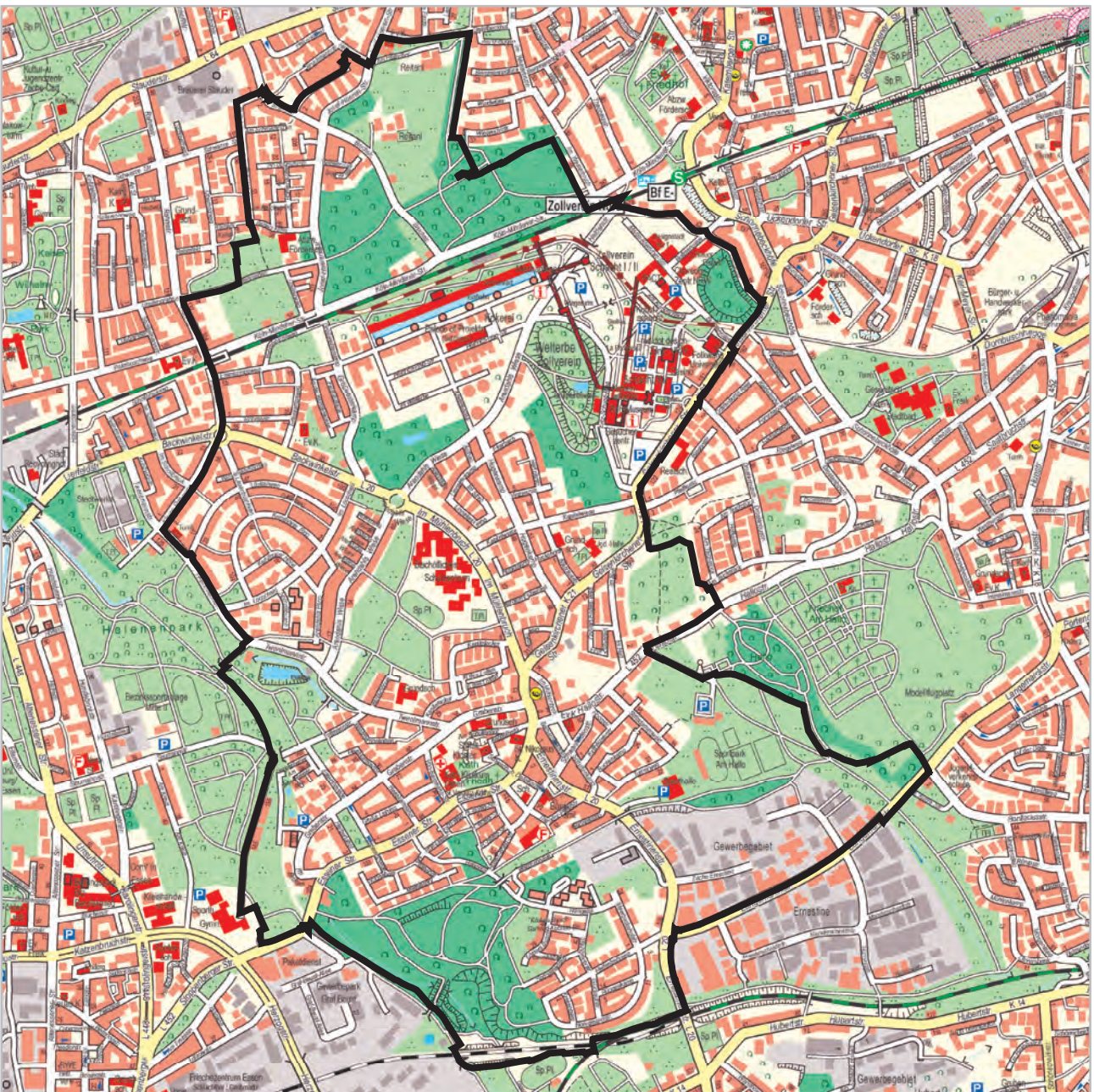
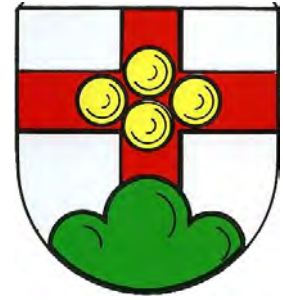
- A Fläche und Bevölkerungsdichte
- B Bevölkerung
- C Haushalte
- D Natürliche Bevölkerungsbewegungen
- E Wanderungsbewegungen
- F Gebäude, Wohnungen, Wohnraumversorgung
- G Kraftfahrzeuge
- H Erwerbsfähige Bevölkerung, Sozialversicherungspflichtig Beschäftigte am Wohnort und Arbeitslose
- I Existenzsichernde Leistungen
- J Kinderbetreuung
- K Übergänger/-innen von Grundschulen zu weiterführenden Schulen
- L Gesundheit von Schulanfänger/-innen
- M Kommunalwahlen

Stadt

- A Fläche und Bevölkerungsdichte
- B Bevölkerung
- C Haushalte
- D Natürliche Bevölkerungsbewegungen
- E Wanderungsbewegungen
- F Gebäude, Wohnungen, Wohnraumversorgung
- G Kraftfahrzeuge
- H Erwerbsfähige Bevölkerung, Sozialversicherungspflichtig Beschäftigte am Wohnort und Arbeitslose
- I Existenzsichernde Leistungen
- J Kinderbetreuung
- K Übergänger/-innen von Grundschulen zu weiterführenden Schulen
- L Gesundheit von Schulanfänger/-innen
- M Kommunalwahlen



Stoppenberg



A Fläche und Bevölkerungsdichte

Stichtag 31.12.2019	38 Stoppenberg			Stadtbezirk VI		Stadt Essen	
	Quadratmeter	Prozent	Bevölkerung ² je 10.000 qm = Hektar	Prozent	Bevölkerung ² je 10.000 qm = Hektar	Prozent	Bevölkerung ² je 10.000 qm = Hektar
Fläche insgesamt	5.353.268	100	31,4	100	40,2	100	28,1
darunter ...							
bebaute Fläche	2.239.218	41,8	75,0	47,7	84,3	37,4	75,1
Erholungs- und Freiflächen ¹	1.859.923	34,7	90,3	29,0	138,7	27,0	104,0

1) Parks und Grünanlagen, Spiel- und Sportplätze, Wald- und Wasserflächen

2) Bevölkerung am Ort der Hauptwohnung

Quellen: Amtliches Liegenschaftskatasterinformationssystem, Einwohnerdatei

B Bevölkerung

Stichtag 31.12.2019	38 Stoppenberg			Stadtbezirk VI		Stadt Essen	
	Anzahl	Prozent	Prozent	Prozent	Prozent	Prozent	Prozent
wohnberechtigte Bevölkerung	16.862		100		100		100
davon ...							
Bevölkerung nur mit Nebenwohnsitz	60		0,4		0,3		0,8
Bevölkerung am Ort der Hauptwohnung	16.802	100	99,6	100	99,7	100	99,2
darunter ¹ ...							
männlich	8.330	49,6		49,2		48,8	
weiblich	8.472	50,4	100	50,8	100	51,2	100
darunter ...							
im gebärfähigen Alter von 15 bis 44 Jahren	2.934	17,5	34,6	18,0	35,4	18,3	35,7
davon im Alter von ... Jahren							
unter 18	2.916	17,4	100	19,5	100	16,2	100
davon im Alter von ... Jahren							
unter 6	954	5,7	32,7	6,7	34,2	5,8	36,0
6 bis 17	1.962	11,7	67,3	12,8	65,8	10,3	64,0
18 bis 64	10.606	63,1		61,9		62,3	
65 oder mehr	3.280	19,5	100	18,6	100	21,5	100
darunter im Alter von ... Jahren							
80 oder mehr	962	5,7	29,3	5,6	30,2	7,1	32,8
darunter 18-Jährige oder Ältere mit einer Wohndauer² in Essen von ...	13.886		100		100		100
unter 5 Jahren	1.572		11,3		12,8		17,1
20 oder mehr Jahren	9.197		66,2		65,5		60,4
davon ...							
Deutsche ohne weitere Staatsangehörigkeit	11.410	67,9		65,7		72,8	
Doppelstaater/-innen³ und Nichtdeutsche⁴	5.392	32,1	100	34,3	100	27,2	100
davon ...							
Doppelstaater/-innen ³	2.771	16,5	51,4	14,7	43,0	10,4	38,2
Nichtdeutsche ⁴	2.621	15,6	48,6	19,6	57,0	16,8	61,8
darunter mit einer der fünf häufigsten Staatsangehörigkeiten im Stadtteil, d.h. aus ...							
Polen	910	5,4	16,9	5,0	14,5	3,5	12,9
Türkei	762	4,5	14,1	9,5	27,8	4,0	14,7
Irak	431	2,6	8,0	1,7	4,9	1,3	4,8
Afghanistan	341	2,0	6,3	1,3	3,8	0,9	3,3
Russische Föderation	321	1,9	6,0	1,1	3,2	0,9	3,2
darunter im Alter von ... Jahren							
unter 18	1.419	48,7	26,3	52,3	29,7	43,5	25,8
davon im Alter von ... Jahren							
unter 6	518	54,3	9,6	56,3	11,0	46,2	9,9
6 bis 17	901	45,9	16,7	50,2	18,8	41,9	15,9
Durchschnittsalter insgesamt		43,5		42,1		44,1	
Deutsche ohne weitere Staatsangehörigkeit		47,6		46,9		48,2	
Doppelstaater/-innen ³ und Nichtdeutsche ⁴		35,0		33,0		33,2	
Doppelstaater/-innen ³		32,0		28,4		29,5	
Nichtdeutsche ⁴		38,0		36,5		35,5	

1) Nach § 22 Abs. 3 PStG konnte seit dem 01.11.2013 für Personen mit nicht eindeutig männlichem oder weiblichem Geschlecht der Eintrag "ohne Angabe", seit dem 18.12.2018 kann auch das Kennzeichen "divers" in das Register eingetragen werden. Seit 2018 sind in Essen nur Einzelfälle verzeichnet, die aus Gründen der Geheimhaltung auf die Kategorien männlich und weiblich verteilt werden.

2) Bei Personen, für die kein Einzugs- bzw. Zuzugsdatum (mehr) in der Einwohnerdatei verzeichnet ist, wurde das Geburtsdatum als Einzugsdatum unterstellt.

3) mit deutscher und nichtdeutscher Staatsangehörigkeit

4) ausschließlich nichtdeutsche Staatsangehörigkeit

Quelle: Einwohnerdatei

C Haushalte

Stichtag 31.12.2019	38 Stoppenberg			Stadtbezirk VI		Stadt Essen	
	Anzahl	Prozent	Prozent	Prozent	Prozent	Prozent	Prozent
Bevölkerung in Privathaushalten ¹	16.443						
Privathaushalte	7.972	100		100		100	
darunter ...							
Einpersonenhaushalte	3.288	41,2		40,8		49,8	
davon Haushalte ...							
ohne minderjährige Kinder	6.226	78,1		76,3		82,1	
mit minderjährigen Kindern	1.746	21,9	100	23,7	100	17,9	100
und zwar ...							
Haushalte mit 3 und mehr Kindern	230	2,9	13,2	4,1	17,3	2,7	15,2
Haushalte Alleinerziehender	451	5,7	25,8	6,5	27,4	4,5	24,9
	Personen						
durchschnittliche Haushaltsgröße²	2,1			2,1		1,9	

1) Zu der Bevölkerung in Privathaushalten zählt die wohnberechtigte Bevölkerung (ohne Sonderanschriften wie z.B. Wohnheime und Flüchtlingsunterkünfte).

2) Einige wenige Personen haben neben dem Hauptwohnsitz auch einen oder mehrere Nebenwohnsitze in Essen. Diese Personen werden in mehr als einem Haushalt als Haushaltsmitglieder berücksichtigt.

Quelle: Einwohnerdatei und Haushaltgenerierung auf Basis der Einwohnerdatei

D Natürliche Bevölkerungsbewegungen

Jahr 2019	38 Stoppenberg			Stadtbezirk VI		Stadt Essen	
	Anzahl	je 1.000 der Bevölkerung ⁴	je 1.000 Frauen im Alter von 15 bis 44 Jahren ^{4,5}	je 1.000 der Bevölkerung ⁴	je 1.000 Frauen im Alter von 15 bis 44 Jahren ^{4,5}	je 1.000 der Bevölkerung ⁴	je 1.000 Frauen im Alter von 15 bis 44 Jahren ^{4,5}
Lebendgeborene¹	157	9,3	53,5	10,5	58,2	9,9	54,1
Gestorbene²	190	11,3		10,8		11,9	
Geburten- (+)/Sterbefallüberschuss (-)³	- 33	- 2,0		- 0,3		- 2,0	

1) Lebendgeborene von Müttern mit Hauptwohnung in Essen; vorläufige Zahlen

2) Gestorbene mit Hauptwohnung in Essen; vorläufige Zahlen

3) Bevölkerung am Ort der Hauptwohnung; vorläufige Zahlen

4) Bevölkerung am Ort der Hauptwohnung am 31.12.

5) allgemeine Fruchtbarkeitsziffer

Quellen: Geburten-, Sterbefall- und Einwohnerdatei

E Wanderungsbewegungen

Jahr 2019	38 Stoppenberg		Stadtbezirk VI	Stadt Essen
	Anzahl	je 1.000 der Bevölkerung ³	je 1.000 der Bevölkerung ³	je 1.000 der Bevölkerung ³
Wanderungen über die Stadtgrenze				
Zuzüge ¹	448	26,7	33,6	52,5
Fortzüge ¹	510	30,4	35,7	49,7
Wanderungsgewinne (+)/-verluste (-)¹	- 62	- 3,7	- 2,2	+ 2,8
Wanderungsgewinne (+)/-verluste (-) durch Umzüge²	- 65	- 3,9	+ 0,8	-
Wanderungsgewinne (+)/-verluste (-) insgesamt	- 127	- 7,6	- 1,3	+ 2,8

1) von Personen, die vor oder nach der Wanderung zur Bevölkerung am Ort der Hauptwohnung zählen

2) Umzüge von Personen, die zur Bevölkerung am Ort der Hauptwohnung zählen, d.h. Ummeldungen eines Hauptwohnsitzes innerhalb der Stadt Essen.

3) Bevölkerung am Ort der Hauptwohnung am 31.12.

Quellen: Wanderungsdatei; Einwohnerdatei

F Gebäude, Wohnungen, Wohnraumversorgung

Stichtag 31.12.2019 ¹	38 Stoppenberg			Stadtbezirk VI		Stadt Essen	
	Anzahl	Prozent	Prozent	Prozent	Prozent	Prozent	Prozent
Gebäude mit Wohnraum	2.738	100		100		100	
darunter ...							
reine Wohngebäude²	2.678	97,8	100	97,8	100	96,7	100
darunter mit ...							
1 oder 2 Wohnungen	1.724	63,0	64,4	63,6	65,1	52,4	54,2
darunter erbaut ...							
in den letzten fünf Jahren vor 1949	23	0,8		1,9		1,4	
	741	27,1		29,6		31,7	
darin ...							
Wohnungen³	8.223	100	3,0	100	2,9	100	3,5
darunter ...							
vom Eigentümer selbst genutzt	2.050	24,9		24,9		22,1	
	qm	qm je Wohnung	qm je Person⁴	qm je Wohnung	qm je Person⁴	qm je Wohnung	qm je Person⁴
Wohnfläche³	637.814	77,6	37,8	76,2	37,0	77,0	41,6

1) vorläufige Zahlen

2) Gebäude, die mindestens mit 50 % der Gesamtnutzfläche Wohnzwecken dienen; über Veränderungen der Gebäudeart durch Abbrüche von Gebäudeteilen liegen keine Informationen vor.

3) in reinen Wohngebäuden und sonstigen Gebäuden mit Wohnraum

4) wohnberechtigte Bevölkerung am 31.12.2019

Quellen: Fortschreibung der Daten der Gebäude- und Wohnungszählung vom 09.05.2011 anhand der Angaben des Amtes für Stadtplanung und Bauordnung über die Bautätigkeit, Einwohnerdatei, Finanzbuchhaltung und Stadtsteueramt, Abteilung Grundbesitzabgaben

G Kraftfahrzeuge

Stichtag 31.12.2019 ¹	38 Stoppenberg			Stadtbezirk VI		Stadt Essen ⁴	
	Anzahl	Prozent	je 1.000 der voll-jährigen Bevölkerung ³	Prozent	je 1.000 der voll-jährigen Bevölkerung ³	Prozent	je 1.000 der voll-jährigen Bevölkerung ³
Personenkraftwagen² mit Fahrberechtigung	8.217	100	592	100	539	100	578
darunter zugelassen auf ... natürliche Personen	7.133	86,8	514	92,9	500	86,8	501

1) Der Stichtag wurde anders als bei sonstigen Veröffentlichungen (dort 30.09.) mit dem Ziel gewählt, Daten für alle Merkmale zu einem einheitlichen Stichtag auszuweisen. Saisonbedingt kann die Zahl der PKW etwas geringer sein, da in den Wintermonaten z.B. Cabriolets abgemeldet werden.

2) ohne Behördenfahrzeuge und auswärtige Halter/-innen

3) Bevölkerung am Ort der Hauptwohnung im Alter von 18 oder mehr Jahren

4) einschließlich räumlich nicht eindeutig zuzuordnende Fälle

Quellen: Kraftfahrzeugdatei und Einwohnerdatei

H Erwerbsfähige Bevölkerung, Sozialversicherungspflichtig Beschäftigte am Wohnort¹ und Arbeitslose

Stichtag 31.12.2019	38 Stoppenberg			Stadtbezirk VI		Stadt Essen ⁵	
	Anzahl	Prozent	in Prozent der jeweiligen erwerbsfähigen Bevölkerung	Prozent	in Prozent der jeweiligen erwerbsfähigen Bevölkerung	Prozent	in Prozent der jeweiligen erwerbsfähigen Bevölkerung
Bevölkerung am Ort der Hauptwohnung im erwerbsfähigen Alter von 18 bis 64 Jahren	10.606	100	100	100	100	100	100
davon ...							
Männer	5.356	50,5	100	50,4	100	50,4	100
Frauen	5.250	49,5	100	49,6	100	49,6	100
darunter im Alter von ... Jahren							
18 bis 24	1.392	13,1	100	13,3	100	12,4	100
55 bis 64	2.636	24,9	100	23,2	100	22,4	100
davon ...							
Deutsche (einschließlich Doppelstaater/-innen)	8.690	81,9	100	77,4	100	80,0	100
Nichtdeutsche	1.916	18,1	100	22,6	100	20,0	100
Sozialversicherungspflichtig Beschäftigte am Wohnort¹	5.944	100	56,0	100	53,6	100	57,1
davon ...							
Männer	3.246	54,6	60,6	55,7	59,3	53,5	60,6
Frauen	2.698	45,4	51,4	44,3	47,9	46,5	53,4
darunter ...							
Deutsche	5.226	87,9	60,1	85,5	59,2	87,6	62,5
Nichtdeutsche	713	12,0	37,2	14,4	34,2	12,3	35,0
Arbeitslose²	1.048	100	9,9	100	11,3	100	8,0
darunter ...							
ohne abgeschlossener Berufsausbildung ³	725	69,2	6,8	73,9	8,3	69,5	5,6
davon ...							
Männer	567	54,1	10,6	52,0	11,6	55,2	8,8
Frauen	481	45,9	9,2	48,0	10,9	44,8	7,3
darunter im Alter von ... Jahren							
unter 25	62	5,9	4,5	8,9	7,5	8,5	5,5
55 oder mehr	158	15,1	6,0	13,2	6,4	14,8	5,3
darunter ...							
Deutsche	691	65,9	8,0	63,1	9,2	62,5	6,3
Nichtdeutsche ⁴	357	34,1	18,6	36,6	18,3	37,1	14,9

1) Wohnort Essen, Arbeitsort Essen oder außerhalb

2) Arbeitslose sind Personen bis zur Vollendung des 65. Lebensjahres, die in der Bundesrepublik Deutschland wohnen, die nicht oder nur kurzzeitig in einem Beschäftigungsverhältnis stehen, eine versicherungspflichtige, mindestens 15 Stunden wöchentlich umfassende Beschäftigung suchen, die eine angestrebte Arbeitnehmerschaft ausüben können und dürfen und für eine Arbeitsaufnahme als Arbeitnehmer sofort zur Verfügung stehen. Sie müssen sich persönlich bei ihrer zuständigen Arbeitsagentur gemeldet haben. Teilnehmer an Maßnahmen der aktiven Arbeitsmarktpolitik gelten nicht als arbeitslos.

3) einschließlich ohne Angabe zur Berufsausbildung

4) Nichtdeutsche müssen die allgemeinen Kriterien für Arbeitslosigkeit erfüllen und eine Arbeitnehmerschaft in der Bundesrepublik ausüben dürfen.

5) einschließlich räumlich nicht eindeutig zuzuordnende Fälle

Quellen: Bundesagentur für Arbeit; erster veröffentlichter Stand, spätere Revisionen werden nicht berücksichtigt; Einwohnerdatei

I Existenzsichernde Leistungen

Stichtag 31.12.2019	38 Stoppenberg			Stadtbezirk VI		Stadt Essen ²	
	Anzahl	Prozent	Prozent an Bevölkerung ³	Prozent	Prozent an Bevölkerung ³	Prozent	Prozent an Bevölkerung ³
Personen mit Bezug existenzsichernder Leistungen außerhalb von Einrichtungen¹ darunter mit Leistungen gemäß ...	3.806	100	22,7	100	25,4	100	17,4
SGB II ⁴ : Grundsicherung für Arbeitsuchende	3.242	85,2	19,3	88,0	22,3	86,3	15,0
SGB XII, Kapitel 4: Grundsicherung im Alter	324	8,5	1,9	5,9	1,5	6,8	1,2
SGB XII, Kapitel 4: Grundsicherung bei dauerhafter Erwerbsminderung	157	4,1	0,9	3,0	0,8	3,3	0,6
Asylbewerberleistungsgesetz	52	1,4	0,3	2,2	0,6	2,7	0,5
davon im Alter von ... Jahren	Anzahl	Prozent	Prozent an Gleichaltrigen	Prozent	Prozent an Gleichaltrigen	Prozent	Prozent an Gleichaltrigen
unter 18	1.159	30,5	39,7	34,6	45,0	31,5	33,9
18 bis 64	2.285	60,0	21,5	58,6	24,0	61,0	17,0
65 oder mehr	362	9,5	11,0	6,8	9,3	7,5	6,1

1) einschließlich Sozialgesetzbuch (SGB) XII, Kapitel 3: laufende Hilfe zum Lebensunterhalt
 2) einschließlich räumlich nicht zuzuordnender Personen
 3) Bevölkerung am Ort der Hauptwohnung
 4) einschl. Personen ohne Leistungsbezug in Bedarfsgemeinschaften mit SGB II Bezug
 Quellen: Leistungsempfänger- und Einwohnerdatei sowie Daten der Bundesagentur für Arbeit

J Kinderbetreuung

Kindergartenjahr 2019/2020	38 Stoppenberg		Stadtbezirk VI	Stadt Essen
	Anzahl	Versorgungsquote ³	Versorgungsquote ³	Versorgungsquote ³
Kinder in den Kindergartenjahrgängen ¹ unter 3 Jahren	472			
3 Jahre bis zur Schulpflicht	520			
Betreuungsplätze² für Kinder im Alter von ... unter 3 Jahren	169	35,8	29,1	35,4
3 Jahren bis zur Schulpflicht	541	104,0	85,0	91,4

1) Bevölkerung am Ort der Hauptwohnung zum Stichtag 30.09 in den Kindergartenjahrgängen: unter 3 Jahre = geboren 01.10.2016 bis 30.09.2019; 3 Jahre bis zur Schulpflicht = geboren 01.10.2013 bis 30.09.2016 plus 2 Geburtsmonate vom 01.10.2016 bis 30.11.2016
 2) Ausgewiesen sind nur geförderte Plätze: geplante und beim Land NRW gemeldete Plätze in Kindertageseinrichtungen, von den Kindertagespflege-Fachverbänden vorgehaltene Plätze bei Tagesmüttern oder -vätern, die durch Pflegeerlaubnis nach § 43 SGB VII zur Betreuung von bis zu fünf Kindern befugt sind. Stichtag 01.03.2020
 3) Betreuungsplätze / Kinder in den entsprechenden Kinderjahrgängen *100
 Quellen: Stadt Essen, Jugendamt (Hrsg.): Kinderbetreuungsangebote in Essen im Kita-Jahr 2019 - 2020, Daten zur Versorgung in den Bezirken und Stadtteilen; Einwohnerdatei

K Übergänger/-innen von Grundschulen zu weiterführenden Schulen

Schuljahr 2019/2020	38 Stoppenberg		Stadtbezirk VI	Stadt Essen
	Anzahl	Prozent	Prozent	Prozent
Übergänger/-innen von Grundschulen¹ darunter ...	183	100	100	100
zu Gymnasien	70	38,3	31,8	45,5
zu Gesamtschulen/zur Sekundarschule	87	47,5	47,3	26,0

1) nur Übergänger/-innen mit Hauptwohnsitz in Essen
 Quelle: Fachbereich Schule

L Gesundheit von Schulanfänger/-innen

2019	38 Stoppenberg		Stadtbezirk VI	Stadt Essen ³
	Anzahl	Prozent	Prozent	Prozent
Schulanfänger/-innen¹ und zwar ...	155	100	100	100
ohne Gesundheitsstörungen in den schulelevanten Entwicklungsbereichen ²	78	50,3	50,0	58,4
ohne Gewichtsprobleme	118	76,1	78,7	79,1

1) Schulanfänger/-innen und zurückgestellte Schulanfänger/-innen, die erneut zur Einschulungsuntersuchung kamen
 2) der Körperkoordination, der Visuomotorik und der Sprache
 3) einschließlich der räumlich nicht zuzuordnenden Schulanfänger/-innen
 Quelle: Schuleingangsuntersuchung

M Kommunalwahlen

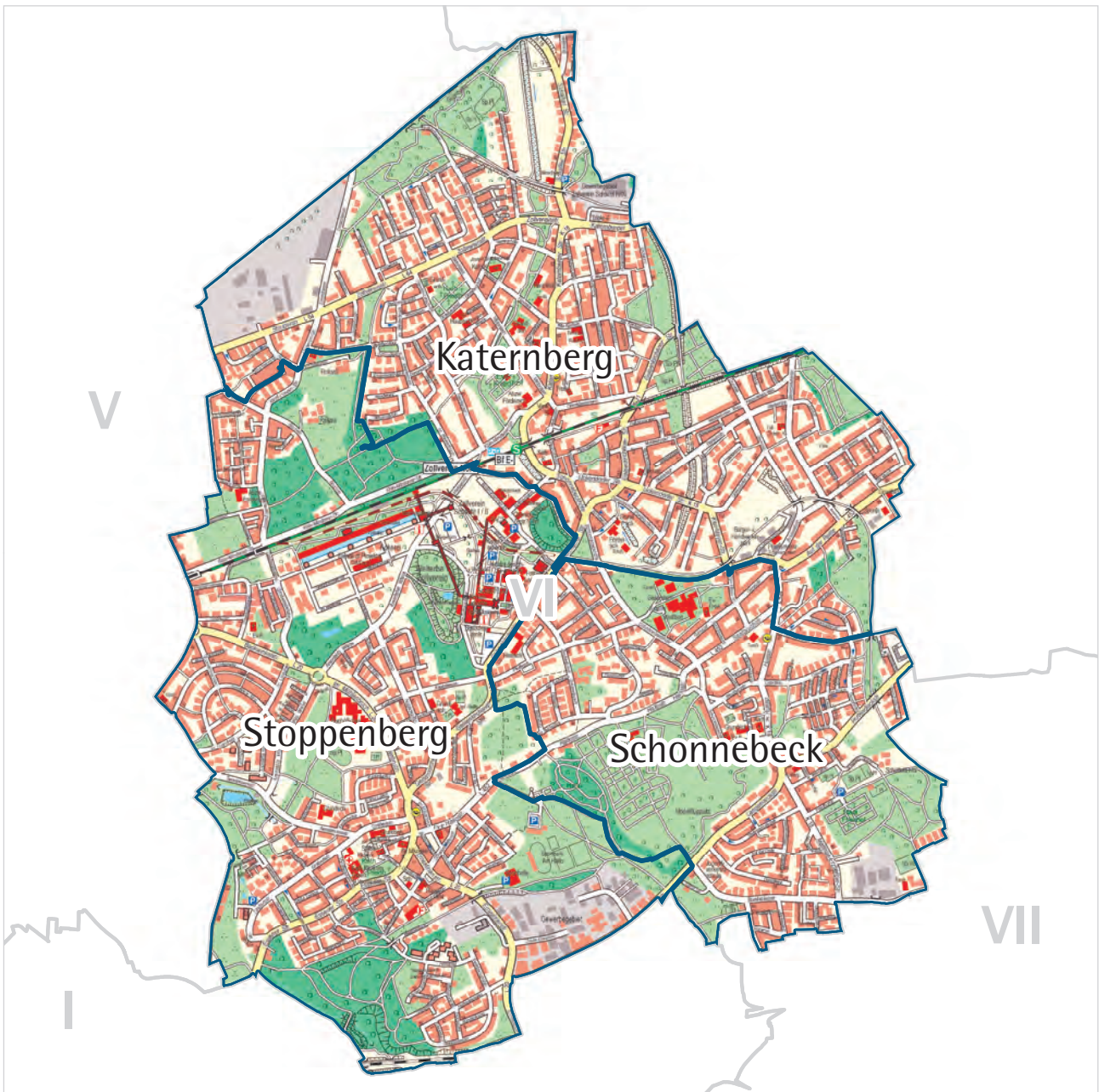
25.05.2014	38 Stoppenberg		Stadtbezirk VI	Stadt Essen
	Anzahl	Prozent	Prozent	Prozent
Wahlberechtigte davon ... bei der Wahl zum Rat der Stadt	13.110	100	100	100
Nichtwähler/-innen	8.194	62,5	63,3	54,7
Wähler/-innen darunter ...	4.916	37,5	36,7	45,3
gültige Stimmen davon ...	4.853	100	100	100
SPD	1.907	39,3	41,6	34,0
CDU	1.243	25,6	25,8	31,5
GRÜNE	393	8,1	7,0	11,2
FDP	90	1,9	1,7	3,3
DIE LINKE	273	5,6	5,9	5,3
EBB	335	6,9	5,2	4,3
AfD	189	3,9	3,8	3,8
Sonstige ¹	423	8,7	9,2	6,7

1) Stimmenanteile in der Stadt unter 3 %
 Quelle: Amt für Statistik, Stadtforschung und Wahlen



Stadtbezirk VI

- Zollverein -



A Fläche und Bevölkerungsdichte

Stichtag 31.12.2019	Stadtbezirk VI		
	Quadratmeter	Prozent	Bevölkerung ² je 10.000 qm = Hektar
Fläche insgesamt	12.996.361	100	40,2
darunter ...			
bebaute Fläche	6.196.506	47,7	84,3
Erholungs- und Freiflächen ¹	3.765.335	29,0	138,7

1) Parks und Grünanlagen, Spiel- und Sportplätze, Wald- und Wasserflächen

2) Bevölkerung am Ort der Hauptwohnung

Quellen: Amtliches Liegenschaftskatasterinformationssystem, Einwohnerdatei

B Bevölkerung

Stichtag 31.12.2019	Stadtbezirk VI		
	Anzahl	Prozent	Prozent
wohnberechtigte Bevölkerung	52.400		100
davon ...			
Bevölkerung nur mit Nebenwohnsitz	171		0,3
Bevölkerung am Ort der Hauptwohnung	52.229	100	99,7
darunter ¹ ...			
männlich	25.692	49,2	
weiblich	26.537	50,8	100
darunter ...			
im gebärfähigen Alter von 15 bis 44 Jahren	9.394	18,0	35,4
davon im Alter von ... Jahren			
unter 18	10.196	19,5	100
davon im Alter von ... Jahren			
unter 6	3.488	6,7	34,2
6 bis 17	6.708	12,8	65,8
18 bis 64	32.336	61,9	
65 oder mehr	9.697	18,6	100
darunter im Alter von ... Jahren			
80 oder mehr	2.930	5,6	30,2
darunter 18-Jährige oder Ältere	42.033		100
mit einer Wohndauer² in Essen von ...			
unter 5 Jahren	5.373		12,8
20 oder mehr Jahren	27.540		65,5
davon ...			
Deutsche ohne weitere Staatsangehörigkeit	34.313	65,7	
Doppelstaater/-innen³ und Nichtdeutsche⁴	17.916	34,3	100
davon ...			
Doppelstaater/-innen ³	7.697	14,7	43,0
Nichtdeutsche ⁴	10.219	19,6	57,0
darunter aus einer der fünf häufigsten Staatsangehörigkeiten in einem der drei Stadtteile des Stadtbezirks VI, d.h. aus ...			
Afghanistan	673	1,3	3,8
Irak	882	1,7	4,9
Libanon	649	1,2	3,6
Polen	2.599	5,0	14,5
Rumänien	554	1,1	3,1
Russische Föderation	575	1,1	3,2
Serbien (einschl. Kosovo) und Montenegro ⁵	716	1,4	4,0
Syrien	1.310	2,5	7,3
Türkei	4.974	9,5	27,8

1) Nach § 22 Abs. 3 PStG konnte seit dem 01.11.2013 für Personen mit nicht eindeutig männlichem oder weiblichem Geschlecht der Eintrag "ohne Angabe", seit dem 18.12.2018 kann auch das Kennzeichen "divers" in das Register eingetragen werden. Seit 2018 sind in Essen nur Einzelfälle verzeichnet, die aus

2) Bei Personen, für die kein Einzugs- bzw. Zuzugsdatum (mehr) in der Einwohnerdatei verzeichnet ist, wurde das Geburtsdatum als Einzugsdatum unterstellt.

3) mit deutscher und nichtdeutscher Staatsangehörigkeit

4) ausschließlich nichtdeutsche Staatsangehörigkeit

5) alle Staaten aus der ehemaligen Bundesrepublik Jugoslawien: die Staaten können nicht einzeln ausgewiesen werden, da die zusammengefassten Gebiete noch immer als Staatenschlüssel vorhanden sind. Serbien-Montenegro existierte vom 04.02.2003 bis zum 03.06.2006, splittete sich dann in die unabhängigen Staaten Serbien und Montenegro auf; der Kosovo erklärte am 17.02.2008 seine Unabhängigkeit von Serbien

Quelle: Einwohnerdatei

B Bevölkerung - Fortsetzung

Stichtag 31.12.2019	Stadtbezirk VI		
	Anzahl	Prozent an Gleichaltrigen	Prozent
Bevölkerung am Ort der Hauptwohnung	52.229		
darunter ...			
Doppelstaater/-innen³ und Nichtdeutsche⁴	17.916		100
darunter im Alter von ... Jahren			
unter 18	5.328	52,3	29,7
davon im Alter von ... Jahren			
unter 6	1.963	56,3	11,0
6 bis 17	3.365	50,2	18,8
		Jahre	
Durchschnittsalter insgesamt		42,1	
Deutsche ohne weitere Staatsangehörigkeit		46,9	
Doppelstaater/-innen ³ und Nichtdeutsche ⁴		33,0	
Doppelstaater/-innen ³		28,4	
Nichtdeutsche ⁴		36,5	

- 1) Nach § 22 Abs. 3 PStG konnte seit dem 01.11.2013 für Personen mit nicht eindeutig männlichem oder weiblichem Geschlecht der Eintrag "ohne Angabe", seit dem 18.12.2018 kann auch das Kennzeichen "divers" in das Register eingetragen werden. Seit 2018 sind in Essen nur Einzelfälle verzeichnet, die aus Gründen der Geheimhaltung auf die Kategorien männlich und weiblich verteilt werden.
- 2) Bei Personen, für die kein Einzugs- bzw. Zuzugsdatum (mehr) in der Einwohnerdatei verzeichnet ist, wurde das Geburtsdatum als Einzugsdatum unterstellt.
- 3) mit deutscher und nichtdeutscher Staatsangehörigkeit
- 4) ausschließlich nichtdeutsche Staatsangehörigkeit
- 5) alle Staaten aus der ehemaligen Bundesrepublik Jugoslawien: die Staaten können nicht einzeln ausgewiesen werden, da die zusammengefassten Gebiete noch immer als Staatenschlüssel vorhanden sind. Serbien-Montenegro existierte vom 04.02.2003 bis zum 03.06.2006, splittete sich dann in die unabhängigen Staaten Serbien und Montenegro auf; der Kosovo erklärte am 17.02.2008 seine Unabhängigkeit von Serbien
- Quelle: Einwohnerdatei

C Haushalte

Stichtag 31.12.2019	Stadtbezirk VI		
	Anzahl	Prozent	Prozent
Bevölkerung in Privathaushalten ¹	51.616		
Privathaushalte	24.315	100	
darunter ...			
Einpersonenhaushalte	9.916	40,8	
davon Haushalte ...			
ohne minderjährige Kinder	18.553	76,3	
mit minderjährigen Kindern	5.762	23,7	100
und zwar ...			
Haushalte mit 3 und mehr Kindern	997	4,1	17,3
Haushalte Alleinerziehender	1.576	6,5	27,4
		Personen	
durchschnittliche Haushaltsgröße²		2,1	

- 1) Zu der Bevölkerung in Privathaushalten zählt die wohnberechtigte Bevölkerung (ohne Sonderanschriften wie z.B. Wohnheime und Flüchtlingsunterkünfte).
- 2) Einige wenige Personen haben neben dem Hauptwohnsitz auch einen oder mehrere Nebenwohnsitze in Essen. Diese Personen werden in mehr als einem Haushalt als Haushaltsmitglieder berücksichtigt.
- Quelle: Einwohnerdatei und Haushaltgenerierung auf Basis der Einwohnerdatei

D Natürliche Bevölkerungsbewegungen

Jahr 2019	Stadtbezirk VI		
	Anzahl	je 1.000 der Bevölkerung ⁴	je 1.000 Frauen im Alter von 15 bis 44 Jahren ^{4,5}
Lebendgeborene¹	547	10,5	58,2
Gestorbene²	563	10,8	
Geburten- (+)/Sterbefallüberschuss (-)³	- 16	- 0,3	

- 1) Lebendgeborene von Müttern mit Hauptwohnung in Essen; vorläufige Zahlen
- 2) Gestorbene mit Hauptwohnung in Essen; vorläufige Zahlen
- 3) Bevölkerung am Ort der Hauptwohnung; vorläufige Zahlen
- 4) Bevölkerung am Ort der Hauptwohnung am 31.12.
- 5) allgemeine Fruchtbarkeitsziffer
- Quellen: Geburten-, Sterbefall- und Einwohnerdatei

E Wanderungsbewegungen

Jahr 2019	Stadtbezirk VI	
	Anzahl	je 1.000 der Bevölkerung ³
Wanderungen über die Stadtgrenze		
Zuzüge ¹	1.753	33,6
Fortzüge ¹	1.866	35,7
Wanderungsgewinne (+)/-verluste (-)¹	- 113	- 2,2
Wanderungsgewinne (+)/-verluste (-) durch Umzüge²	+ 43	0,8
Wanderungsgewinne (+)/-verluste (-) insgesamt	- 70	- 1,3

- 1) von Personen, die vor oder nach der Wanderung zur Bevölkerung am Ort der Hauptwohnung zählen
- 2) Umzüge von Personen, die zur Bevölkerung am Ort der Hauptwohnung zählen, d.h. Ummeldungen eines Hauptwohnsitzes innerhalb der Stadt Essen.
- 3) Bevölkerung am Ort der Hauptwohnung am 31.12.
- Quellen: Wanderungsdatei; Einwohnerdatei

F Gebäude, Wohnungen, Wohnraumversorgung

Stichtag 31.12.2019 ¹	Stadtbezirk VI		
	Anzahl	Prozent	Prozent
Gebäude mit Wohnraum	8.695	100	
darunter ...			
reine Wohngebäude²	8.501	97,8	100
darunter mit ...			
1 oder 2 Wohnungen	5.531	63,6	65,1
darunter erbaut ...			
in den letzten fünf Jahren	167	1,9	
vor 1949	2.571	29,6	
darin ...			
Wohnungen³	25.445	100	
darunter ...			
vom Eigentümer selbst genutzt	6.336	24,9	
	qm	qm je Wohnung	qm je Person⁴
Wohnfläche³	1.937.998	76,2	37,0

- 1) vorläufige Zahlen
 2) Gebäude, die mindestens mit 50 % der Gesamtnutzfläche Wohnzwecken dienen; über Veränderungen der Gebäudeart durch Abbrüche von Gebäudeteilen liegen keine Informationen vor.
 3) in reinen Wohngebäuden und sonstigen Gebäuden mit Wohnraum
 4) wohnberechtigte Bevölkerung am 31.12.2019
 Quellen: Fortschreibung der Daten der Gebäude- und Wohnungszählung vom 09.05.2011 anhand der Angaben des Amtes für Stadtplanung und Bauordnung über die Bautätigkeit, Einwohnerdatei, Finanzbuchhaltung und Stadtsteueramt, Abteilung Grundbesitzabgaben

G Kraftfahrzeuge

Stichtag 31.12.2019 ¹	Stadtbezirk VI		
	Anzahl	Prozent	je 1.000 der voll-jährigen Bevölkerung ³
Personenkraftwagen² mit Fahrberechtigung	22.647	100	539
darunter zugelassen auf ...			
natürliche Personen	21.036	92,9	500

- 1) Der Stichtag wurde anders als bei sonstigen Veröffentlichungen (dort 30.09.) mit dem Ziel gewählt, Daten für alle Merkmale zu einem einheitlichen Stichtag auszuweisen. Saisonbedingt kann die Zahl der PKW etwas geringer sein, da in den Wintermonaten z.B. Cabriolets abgemeldet werden.
 2) ohne Behördenfahrzeuge und auswärtige Halter/-innen
 3) Bevölkerung am Ort der Hauptwohnung im Alter von 18 oder mehr Jahren
 Quellen: Kraftfahrzeugdatei und Einwohnerdatei

H Erwerbsfähige Bevölkerung, Sozialversicherungspflichtig Beschäftigte am Wohnort¹ und Arbeitslose

Stichtag 31.12.2019	Stadtbezirk VI		
	Anzahl	Prozent	in Prozent der jeweiligen erwerbsfähigen Bevölkerung
Bevölkerung am Ort der Hauptwohnung im erwerbsfähigen Alter von 18 bis 64 Jahren	32.336	100	100
darunter ...			
Männer	16.288	50,4	100
Frauen	16.048	49,6	100
darunter im Alter von ... Jahren			
18 bis 24	4.311	13,3	100
55 bis 64	7.512	23,2	100
darunter ...			
Deutsche (einschließlich Doppelstaater/-innen)	25.041	77,4	100
Nichtdeutsche	7.295	22,6	100
Sozialversicherungspflichtig Beschäftigte am Wohnort¹	17.332	100	53,6
darunter ...			
Männer	9.651	55,7	59,3
Frauen	7.681	44,3	47,9
darunter ...			
Deutsche	14.815	85,5	59,2
Nichtdeutsche	2.498	14,4	34,2
Arbeitslose²	3.643	100	11,3
darunter ...			
ohne abgeschlossener Berufsausbildung ³	2.692	73,9	8,3
darunter ...			
Männer	1.895	52,0	11,6
Frauen	1.748	48,0	10,9
darunter im Alter von ... Jahren			
unter 25	325	8,9	7,5
55 oder mehr	482	13,2	6,4
darunter ...			
Deutsche	2.300	63,1	9,2
Nichtdeutsche ⁴	1.334	36,6	18,3

- 1) Wohnort Essen, Arbeitsort Essen oder außerhalb
 2) Arbeitslose sind Personen bis zur Vollendung des 65. Lebensjahres, die in der Bundesrepublik Deutschland wohnen, die nicht oder nur kurzzeitig in einem Beschäftigungsverhältnis stehen, eine versicherungspflichtige, mindestens 15 Stunden wöchentlich umfassende Beschäftigung suchen, die eine angestrebte Arbeitnehmertätigkeit ausüben können und dürfen und für eine Arbeitsaufnahme als Arbeitnehmer sofort zur Verfügung stehen. Sie müssen sich persönlich bei ihrer zuständigen Arbeitsagentur gemeldet haben. Teilnehmer an Maßnahmen der aktiven Arbeitsmarktpolitik gelten nicht als arbeitslos.
 3) einschließlich ohne Angabe zur Berufsausbildung
 4) Nichtdeutsche müssen die allgemeinen Kriterien für Arbeitslosigkeit erfüllen und eine Arbeitnehmertätigkeit in der Bundesrepublik ausüben dürfen.
 Quellen: Bundesagentur für Arbeit; erster veröffentlichter Stand, spätere Revisionen werden nicht berücksichtigt; Einwohnerdatei

I Existenzsichernde Leistungen

Stichtag 31.12.2019	Stadtbezirk VI		
	Anzahl	Prozent	Prozent an Bevölkerung ²
Personen mit Bezug existenzsichernder Leistungen außerhalb von Einrichtungen¹ darunter mit Leistungen gemäß ...	13.246	100	25,4
SGB II ³ : Grundsicherung für Arbeitsuchende	11.655	88,0	22,3
SGB XII, Kapitel 4: Grundsicherung im Alter	786	5,9	1,5
SGB XII, Kapitel 4: Grundsicherung bei dauerhafter Erwerbsminderung	399	3,0	0,8
Asylbewerberleistungsgesetz	297	2,2	0,6
davon im Alter von ... Jahren	Anzahl	Prozent	Prozent an Gleichaltrigen
unter 18	4.585	34,6	45,0
18 bis 64	7.763	58,6	24,0
65 oder mehr	898	6,8	9,3

1) einschließlich Sozialgesetzbuch (SGB) XII, Kapitel 3: laufende Hilfe zum Lebensunterhalt

2) Bevölkerung am Ort der Hauptwohnung

3) einschl. Personen ohne Leistungsbezug in Bedarfsgemeinschaften mit SGB II Bezug

Quellen: Leistungsempfänger- und Einwohnerdatei sowie Daten der Bundesagentur für Arbeit

J Kinderbetreuung

Kindergartenjahr 2019/2020	Stadtbezirk VI	
	Anzahl	Versorgungsquote ³
Kinder in den Kindergartenjahrgängen ¹		
unter 3 Jahren	1.679	
3 Jahre bis zur Schulpflicht	1.893	
Betreuungsplätze² für Kinder im Alter von ...		
unter 3 Jahren	489	29,1
3 Jahren bis zur Schulpflicht	1.609	85,0

1) Bevölkerung am Ort der Hauptwohnung zum Stichtag 30.09 in den Kindergartenjahrgängen: unter 3 Jahre = geboren 01.10.2016 bis 30.09.2019;

3 Jahren bis zur Schulpflicht = geboren 01.10.2013 bis 30.09.2016 plus 2 Geburtsmonate vom 01.10.2016 bis 30.11.2016

2) Ausgewiesen sind nur geförderte Plätze: geplante und beim Land NRW gemeldete Plätze in Kindertageseinrichtungen, von den Kindertagespflege-Fachverbänden vorgehaltene Plätze bei Tagesmüttern oder -vätern, die durch Pflegeerlaubnis nach § 43 SGB VII zur Betreuung von bis zu fünf Kindern befugt sind. Stichtag 01.03.2020

3) Betreuungsplätze / Kinder in den entsprechenden Kinderjahrgängen *100

Quellen: Stadt Essen, Jugendamt (Hrsg.): Kinderbetreuungsangebote in Essen im Kita-Jahr 2019 - 2020, Daten zur Versorgung in den Bezirken und Stadtteilen; Einwohnerdatei

K Übergänger/-innen von Grundschulen zu weiterführenden Schulen

Schuljahr 2019/2020	Stadtbezirk VI	
	Anzahl	Prozent
Übergänger/-innen von Grundschulen¹	516	100
darunter ...		
zu Gymnasien	164	31,8
zu Gesamtschulen/zur Sekundarschule	244	47,3

1) nur Übergänger/-innen mit Hauptwohnsitz in Essen

Quelle: Fachbereich Schule

L Gesundheit von Schulanfänger/-innen

2019	Stadtbezirk VI	
	Anzahl	Prozent
Schulanfänger/-innen¹ und zwar ...	550	100
ohne Gesundheitsstörungen in den schulrelevanten Entwicklungsbereichen ²	275	50,0
ohne Gewichtsprobleme	433	78,7

1) Schulanfänger/-innen und zurückgestellte Schulanfänger/-innen, die erneut zur Einschulungsuntersuchung kamen

2) der Körperkoordination, der Visuomotorik und der Sprache

Quelle: Schuleingangsuntersuchung

M Kommunalwahlen

25.05.2014	Stadtbezirk VI		
	Anzahl	Prozent	Sitze
Wahlberechtigte	37.892	100	
davon ... bei der Wahl zum Rat der Stadt			
Nichtwähler/-innen	23.995	63,3	
Wähler/-innen	13.897	36,7	
darunter ...			
gültige Stimmen	13.732	100	
davon ...			
SPD	5.714	41,6	
CDU	3.541	25,8	
GRÜNE	959	7,0	
FDP	233	1,7	
DIE LINKE	804	5,9	
EBB	708	5,2	
AfD	516	3,8	
Sonstige ¹	1.257	9,2	
davon ... bei den Wahlen zu den neun			
Bezirksvertretungen insgesamt	37.892	100	
Nichtwähler/-innen	23.968	63,3	
Wähler/-innen	13.924	36,7	
darunter ...			
gültige Stimmen	13.778	100	
davon ...			
SPD	5.843	42,4	9
CDU	3.505	25,4	5
GRÜNE	899	6,5	1
FDP	230	1,7	-
DIE LINKE	906	6,6	1
EBB	790	5,7	1
AfD ²	-	-	-
Sonstige ¹	1.605	11,6	2

1) Stimmenanteile in der Stadt unter 3 %

2) Die AfD ist nur bei der Wahl zu der Bezirksvertretung VII bei den Kommunalwahlen 2014 angetreten.

Quelle: Amt für Statistik, Stadtforschung und Wahlen

Stadt Essen



A Fläche und Bevölkerungsdichte

Stichtag 31.12.2019	Stadt Essen		
	Quadratmeter	Prozent	Bevölkerung ² je 10.000 qm = Hektar
Fläche insgesamt	210.343.350	100	28,1
darunter ...			
bebaute Fläche	78.653.831	37,4	75,1
Erholungs- und Freiflächen ¹	56.814.175	27,0	104,0

1) Parks und Grünanlagen, Spiel- und Sportplätze, Wald- und Wasserflächen

2) Bevölkerung am Ort der Hauptwohnung

Quellen: Amtliches Liegenschaftskatasterinformationssystem, Einwohnerdatei

B Bevölkerung

Stichtag 31.12.2019	Stadt Essen		
	Anzahl	Prozent	Prozent
wohnberechtigte Bevölkerung	595.967		100
davon ...			
Bevölkerung nur mit Nebenwohnsitz	4.949		0,8
Bevölkerung am Ort der Hauptwohnung	591.018	100	99,2
darunter ¹ ...			
männlich	288.364	48,8	
weiblich	302.654	51,2	100
darunter ...			
im gebärfähigen Alter von 15 bis 44 Jahren	108.000	18,3	35,7
davon im Alter von ... Jahren			
unter 18	95.557	16,2	100
davon im Alter von ... Jahren			
unter 6	34.426	5,8	36,0
6 bis 17	61.131	10,3	64,0
18 bis 64	368.200	62,3	
65 oder mehr	127.261	21,5	100
darunter im Alter von ... Jahren			
80 oder mehr	41.727	7,1	32,8
darunter 18-Jährige oder Ältere	495.461		100
mit einer Wohndauer² in Essen von ...			
unter 5 Jahren	84.787		17,1
20 oder mehr Jahren	299.027		60,4
davon ...			
Deutsche ohne weitere Staatsangehörigkeit	430.099	72,8	
Doppelstaater/-innen³ und Nichtdeutsche⁴	160.919	27,2	100
davon ...			
Doppelstaater/-innen ³	61.401	10,4	38,2
Nichtdeutsche ⁴	99.518	16,8	61,8
darunter mit einer der fünf häufigsten Staatsangehörigkeiten in einem der 50 Stadtteile, d.h. aus ...			
Afghanistan	5.386	0,9	3,3
Bosnien und Herzegowina	1.603	0,3	1,0
Bulgarien	2.766	0,5	1,7
China	3.430	0,6	2,1
Frankreich	991	0,2	0,6
Griechenland	4.159	0,7	2,6
Indien	1.653	0,3	1,0
Irak	7.778	1,3	4,8
Iran	3.833	0,6	2,4
Italien	4.311	0,7	2,7
Kasachstan	2.650	0,4	1,6
Korea, Republik	572	0,1	0,4
Kroatien	3.405	0,6	2,1
Libanon	5.498	0,9	3,4
Marokko	4.582	0,8	2,8
Niederlande	1.862	0,3	1,2
Österreich	1.004	0,2	0,6
Polen	20.776	3,5	12,9
Rumänien	5.148	0,9	3,2
Russische Föderation	5.135	0,9	3,2
Serbien (einschl. Kosovo) und Montenegro ⁵	6.291	1,1	3,9
Spanien	2.690	0,5	1,7
Syrien	13.557	2,3	8,4
Türkei	23.631	4,0	14,7
Ukraine	1.651	0,3	1,0

1) Nach § 22 Abs. 3 PStG konnte seit dem 01.11.2013 für Personen mit nicht eindeutig männlichem oder weiblichem Geschlecht der Eintrag "ohne Angabe", seit dem 18.12.2018 kann auch das Kennzeichen "divers" in das Register eingetragen werden. Seit 2018 sind in Essen nur Einzelfälle verzeichnet, die aus Gründen der Geheimhaltung auf die Kategorien männlich und weiblich verteilt werden.

2) Bei Personen, für die kein Einzugs- bzw. Zuzugsdatum (mehr) in der Einwohnerdatei verzeichnet ist, wurde das Geburtsdatum als Einzugsdatum unterstellt.

3) mit deutscher und nichtdeutscher Staatsangehörigkeit

4) ausschließlich nichtdeutsche Staatsangehörigkeit

5) alle Staaten aus der ehemaligen Bundesrepublik Jugoslawien: die Staaten können nicht einzeln ausgewiesen werden, da die zusammengefassten Gebiete noch immer als Staatenschlüssel vorhanden sind. Serbien-Montenegro existierte vom 04.02.2003 bis zum 03.06.2006, splittete sich dann in die unabhängigen Staaten Serbien und Montenegro auf; der Kosovo erklärte am 17.02.2008 seine Unabhängigkeit von Serbien

Quelle: Einwohnerdatei und Haushaltegenerierung auf Basis der Einwohnerdatei

B Bevölkerung - Fortsetzung

Stichtag 31.12.2019	Stadt Essen		
	Anzahl	Prozent an Gleichaltrigen	Prozent
Bevölkerung am Ort der Hauptwohnung	591.018		
darunter ...			
Doppelstaater/-innen³ und Nichtdeutsche⁴	160.919		100
darunter im Alter von ... Jahren			
unter 18	41.522	43,5	25,8
davon im Alter von ... Jahren			
unter 6	15.892	46,2	9,9
6 bis 17	25.630	41,9	15,9
	Jahre		
Durchschnittsalter insgesamt		44,1	
Deutsche ohne weitere Staatsangehörigkeit		48,2	
Doppelstaater/-innen ³ und Nichtdeutsche ⁴		33,2	
Doppelstaater/-innen ³		29,5	
Nichtdeutsche ⁴		35,5	

- 1) Nach § 22 Abs. 3 PStG konnte seit dem 01.11.2013 für Personen mit nicht eindeutig männlichem oder weiblichem Geschlecht der Eintrag "ohne Angabe", seit dem 18.12.2018 kann auch das Kennzeichen "divers" in das Register eingetragen werden. Seit 2018 sind in Essen nur Einzelfälle verzeichnet, die aus Gründen der Geheimhaltung auf die Kategorien männlich und weiblich verteilt werden.
- 2) Bei Personen, für die kein Einzugs- bzw. Zuzugsdatum (mehr) in der Einwohnerdatei verzeichnet ist, wurde das Geburtsdatum als Einzugsdatum unterstellt.
- 3) mit deutscher und nichtdeutscher Staatsangehörigkeit
- 4) ausschließlich nichtdeutsche Staatsangehörigkeit
- 5) alle Staaten aus der ehemaligen Bundesrepublik Jugoslawien: die Staaten können nicht einzeln ausgewiesen werden, da die zusammengefassten Gebiete noch immer als Staatenschlüssel vorhanden sind. Serbien-Montenegro existierte vom 04.02.2003 bis zum 03.06.2006, splittete sich dann in die unabhängigen Staaten Serbien und Montenegro auf; der Kosovo erklärte am 17.02.2008 seine Unabhängigkeit von Serbien

Quelle: Einwohnerdatei

C Haushalte

Stichtag 31.12.2019	Stadt Essen		
	Anzahl	Prozent	Prozent
Bevölkerung in Privathaushalten ¹	582.227		
Privathaushalte	310.010	100	
darunter ...			
Einpersonenhaushalte	154.382	49,8	
davon Haushalte ...			
ohne minderjährige Kinder	254.628	82,1	
mit minderjährigen Kindern	55.382	17,9	100
und zwar ...			
Haushalte mit 3 oder mehr Kindern	8.403	2,7	15,2
Haushalte Alleinerziehender	13.796	4,5	24,9
	Personen		
durchschnittliche Haushaltsgröße²		1,9	

- 1) Zu der Bevölkerung in Privathaushalten zählt die wohnberechtigte Bevölkerung (ohne Sonderanschriften wie z.B. Wohnheime und Flüchtlingsunterkünfte).
- 2) Einige wenige Personen haben neben dem Hauptwohnsitz auch einen oder mehrere Nebenwohnsitze in Essen. Diese Personen werden in mehr als einem Haushalt als Haushaltsmitglieder berücksichtigt.

Quelle: Einwohnerdatei

D Natürliche Bevölkerungsbewegungen

Jahr 2019	Stadt Essen		
	Anzahl	je 1.000 der Bevölkerung ⁴	je 1.000 Frauen im Alter von 15 bis 44 Jahren ^{4,5}
Lebendgeborene¹	5.845	9,9	54,1
Gestorbene²	7.017	11,9	
Geburten- (+)/Sterbefallüberschuss (-)³	- 1.172	- 2,0	

- 1) Lebendgeborene von Müttern mit Hauptwohnung in Essen; vorläufige Zahlen
- 2) Gestorbene mit Hauptwohnung in Essen; vorläufige Zahlen
- 3) Bevölkerung am Ort der Hauptwohnung; vorläufige Zahlen
- 4) Bevölkerung am Ort der Hauptwohnung am 31.12.

5) allgemeine Fruchtbarkeitsziffer
 Quellen: Geburten-, Sterbefall- und Einwohnerdatei

E Wanderungsbewegungen

Jahr 2019	Stadt Essen	
	Anzahl	je 1.000 der Bevölkerung ³
Wanderungen über die Stadtgrenze		
Zuzüge ¹	31.054	52,5
Fortzüge ¹	29.385	49,7
Wanderungsgewinne (+)/-verluste (-)¹	+ 1.669	2,8
Wanderungsgewinne (+)/-verluste (-) durch Umzüge²	-	-
Wanderungsgewinne (+)/-verluste (-) insgesamt	+ 1.669	2,8

- 1) von Personen, die vor oder nach der Wanderung zur Bevölkerung am Ort der Hauptwohnung zählen
- 2) Umzüge von Personen, die zur Bevölkerung am Ort der Hauptwohnung zählen, d.h. Ummeldungen eines Hauptwohnsitzes innerhalb der Stadt Essen.
- 3) Bevölkerung am Ort der Hauptwohnung am 31.12.
- Quellen: Wanderungsdatei; Einwohnerdatei

F Gebäude, Wohnungen, Wohnraumversorgung

Stichtag 31.12.2019 ¹	Stadt Essen		
	Anzahl	Prozent	Prozent
Gebäude mit Wohnraum	91.123	100	
darunter ...			
reine Wohngebäude²	88.124	96,7	100
darunter mit ...			
1 oder 2 Wohnungen	47.722	52,4	54,2
darunter erbaut ...			
in den letzten fünf Jahren	1.290	1,4	
vor 1949	28.906	31,7	
darin ...			
Wohnungen³	322.296	100	je Gebäude
darunter ...			3,5
vom Eigentümer selbst genutzt	71.372	22,1	
	qm	qm je Wohnung	qm je Person⁴
Wohnfläche³	24.809.105	77,0	41,6

- 1) vorläufige Zahlen
 2) Gebäude, die mindestens mit 50 % der Gesamtnutzfläche Wohnzwecken dienen; über Veränderungen der Gebäudeart durch Abbrüche von Gebäudeteilen liegen keine Informationen vor.
 3) in reinen Wohngebäuden und sonstigen Gebäuden mit Wohnraum
 4) wohnberechtigte Bevölkerung am 31.12.2019
 Quellen: Fortschreibung der Daten der Gebäude- und Wohnungszählung vom 09.05.2011 anhand der Angaben des Amtes für Stadtplanung und Bauordnung über die Bautätigkeit, Einwohnerdatei, Finanzbuchhaltung und Stadtsteueramt, Abteilung Grundbesitzabgaben

G Kraftfahrzeuge

Stichtag 31.12.2019 ¹	Stadt Essen ³		
	Anzahl	Prozent	je 1.000 der voll-jährigen Bevölkerung ⁴
Personenkraftwagen² mit Fahrberechtigung	286.269	100	578
darunter zugelassen auf ...			
natürliche Personen	248.359	86,8	501

- 1) Der Stichtag wurde anders als bei sonstigen Veröffentlichungen (dort 30.09.) mit dem Ziel gewählt, Daten für alle Merkmale zu einem einheitlichen Stichtag auszuweisen. Saisonbedingt kann die Zahl der PKW etwas geringer sein, da in den Wintermonaten z.B. Cabriolets abgemeldet werden.
 2) ohne Behördenfahrzeuge und auswärtige Halter/-innen
 3) einschließlich räumlich nicht eindeutig zuzuordnende Fälle
 4) Bevölkerung am Ort der Hauptwohnung im Alter von 18 oder mehr Jahren
 Quellen: Kraftfahrzeugdatei und Einwohnerdatei

H Erwerbsfähige Bevölkerung, Sozialversicherungspflichtig Beschäftigte am Wohnort¹ und Arbeitslose

Stichtag 31.12.2019	Stadt Essen ⁵		
	Anzahl	Prozent	in Prozent der jeweiligen erwerbsfähigen Bevölkerung
Bevölkerung am Ort der Hauptwohnung im erwerbsfähigen Alter von 18 bis 64 Jahren	368.200	100	100
davon ...			
Männer	185.545	50,4	100
Frauen	182.655	49,6	100
darunter im Alter von ... Jahren			
18 bis 24	45.528	12,4	100
55 bis 64	82.593	22,4	100
davon ...			
Deutsche (einschließlich Doppelstaater/-innen)	294.462	80,0	100
Nichtdeutsche	73.738	20,0	100
Sozialversicherungspflichtig Beschäftigte am Wohnort¹	210.103	100	57,1
davon ...			
Männer	112.497	53,5	60,6
Frauen	97.606	46,5	53,4
darunter ...			
Deutsche	184.097	87,6	62,5
Nichtdeutsche	25.775	12,3	35,0
Arbeitslose²	29.605	100	8,0
darunter ...			
ohne abgeschlossener Berufsausbildung ³	20.583	69,5	5,6
davon ...			
Männer	16.331	55,2	8,8
Frauen	13.274	44,8	7,3
darunter im Alter von ... Jahren			
unter 25	2.509	8,5	5,5
55 oder mehr	4.393	14,8	5,3
darunter ...			
Deutsche	18.501	62,5	6,3
Nichtdeutsche ⁴	10.992	37,1	14,9

- 1) Wohnort Essen, Arbeitsort Essen oder außerhalb
 2) Arbeitslose sind Personen bis zur Vollendung des 65. Lebensjahres, die in der Bundesrepublik Deutschland wohnen, die nicht oder nur kurzzeitig in einem Beschäftigungsverhältnis stehen, eine versicherungspflichtige, mindestens 15 Stunden wöchentlich umfassende Beschäftigung suchen, die eine angestrebte Arbeitnehmertätigkeit ausüben können und dürfen und für eine Arbeitsaufnahme als Arbeitnehmer sofort zur Verfügung stehen. Sie müssen sich persönlich bei ihrer zuständigen Arbeitsagentur gemeldet haben. Teilnehmer an Maßnahmen der aktiven Arbeitsmarktpolitik gelten nicht als arbeitslos.
 3) einschließlich ohne Angabe zur Berufsausbildung
 4) Nichtdeutsche müssen die allgemeinen Kriterien für Arbeitslosigkeit erfüllen und eine Arbeitnehmertätigkeit in der Bundesrepublik ausüben dürfen.
 5) einschließlich räumlich nicht eindeutig zuzuordnende Fälle
 Quellen: Bundesagentur für Arbeit; erster veröffentlichter Stand, spätere Revisionen werden nicht berücksichtigt; Einwohnerdatei

I Existenzsichernde Leistungen

Stichtag 31.12.2019	Stadt Essen ²		
	Anzahl	Prozent	Prozent an Bevölkerung ³
Personen mit Bezug existenzsichernder Leistungen außerhalb von Einrichtungen¹	102.905	100	17,4
darunter mit Leistungen gemäß ...			
SGB II ⁴ : Grundsicherung für Arbeitsuchende	88.759	86,3	15,0
SGB XII, Kapitel 4: Grundsicherung im Alter	6.982	6,8	1,2
SGB XII, Kapitel 4: Grundsicherung bei dauerhafter Erwerbsminderung	3.382	3,3	0,6
Asylbewerberleistungsgesetz	2.799	2,7	0,5
	Anzahl	Prozent	Prozent an Gleichaltrigen
davon im Alter von ... Jahren			
unter 18	32.405	31,5	33,9
18 bis 64	62.759	61,0	17,0
65 oder mehr	7.741	7,5	6,1

- 1) einschließlich Sozialgesetzbuch (SGB) XII, Kapitel 3: laufende Hilfe zum Lebensunterhalt
 2) einschließlich räumlich nicht zuzuordnender Personen
 3) Bevölkerung am Ort der Hauptwohnung
 4) einschl. Personen ohne Leistungsbezug in Bedarfsgemeinschaften mit SGB II Bezug
 Quellen: Leistungsempfänger- und Einwohnerdatei sowie Daten der Bundesagentur für Arbeit

J Kinderbetreuung

Kindergartenjahr 2019/2020	Stadt Essen	
	Anzahl	Versorgungsquote ³
Kinder in den Kindergartenjahrgängen ¹		
unter 3 Jahren	17.209	
3 Jahre bis zur Schulpflicht	17.981	
Betreuungsplätze² für Kinder im Alter von ...		
unter 3 Jahren	6.094	35,4
3 Jahren bis zur Schulpflicht	16.434	91,4

- 1) Bevölkerung am Ort der Hauptwohnung zum Stichtag 30.09 in den Kindergartenjahrgängen: unter 3 Jahre = geboren 01.10.2016 bis 30.09.2019; 3 Jahren bis zur Schulpflicht = geboren 01.10.2013 bis 30.09.2016 plus 2 Geburtsmonate vom 01.10.2016 bis 30.11.2016
 2) Ausgewiesen sind nur geförderte Plätze: geplante und beim Land NRW gemeldete Plätze in Kindertageseinrichtungen, von den Kindertagespflege-Fachverbänden vorgehaltene Plätze bei Tagesmüttern oder -vätern, die durch Pflegeerlaubnis nach § 43 SGB VII zur Betreuung von bis zu fünf Kindern befugt sind. Stichtag 01.03.2020
 3) Betreuungsplätze / Kinder in den entsprechenden Kinderjahrgängen *100
 Quellen: Stadt Essen, Jugendamt (Hrsg.): Kinderbetreuungsangebote in Essen im Kita-Jahr 2019 - 2020, Daten zur Versorgung in den Bezirken und Stadtteilen; Einwohnerdatei

K Übergänger/-innen von Grundschulen zu weiterführenden Schulen

Schuljahr 2019/2020	Stadt Essen	
	Anzahl	Prozent
Übergänger/-innen von Grundschulen¹	4.493	100
darunter ...		
zu Gymnasien	2.043	45,5
zu Gesamtschulen/zur Sekundarschule	1.170	26,0

- 1) nur Übergänger/-innen mit Hauptwohnsitz in Essen
 Quelle: Fachbereich Schule

L Gesundheit von Schulanfänger/-innen

2019	Stadt Essen ³	
	Anzahl	Prozent
Schulanfänger/-innen¹	5.223	100
und zwar ...		
ohne Gesundheitsstörungen in den schulrelevanten Entwicklungsbereichen ²	3.050	58,4
ohne Gewichtsprobleme	4.130	79,1

- 1) Schulanfänger/-innen und zurückgestellte Schulanfänger/-innen, die erneut zur Einschulungsuntersuchung kamen
 2) der Körperkoordination, der Visuomotorik und der Sprache
 3) einschließlich der räumlich nicht zuzuordnenden Schulanfänger/-innen
 Quelle: Schuleingangsuntersuchung

M Kommunalwahlen

25.05.2014	Stadt Essen		
	Anzahl	Prozent	Sitze ⁴
Wahlberechtigte	457.477	100	
davon ... bei der Wahl zum Rat der Stadt			
Nichtwähler/-innen	250.365	54,7	
Wähler/-innen	207.112	45,3	
darunter ...			
gültige Stimmen	205.089	100	
davon ...			
SPD	69.643	34,0	31
CDU	64.557	31,5	28
GRÜNE	22.908	11,2	10
FDP	6.761	3,3	3
DIE LINKE	10.932	5,3	5
EBB	8.914	4,3	4
AfD	7.697	3,8	3
Sonstige ¹	13.677	6,7	6
davon ... bei den Wahlen zu den neun			
Bezirksvertretungen insgesamt	457.477	100	
Nichtwähler/-innen	250.716	54,8	
Wähler/-innen	206.761	45,2	
darunter ...			
gültige Stimmen	204.662	100	
davon ...			
SPD	70.957	34,7	62
CDU	65.758	32,1	54
GRÜNE	23.579	11,5	19
FDP	7.077	3,5	5
DIE LINKE ²	11.618	5,7	10
EBB	10.653	5,2	10
AfD ³	1.070	0,5	1
Sonstige ¹	13.950	6,8	10

1) Stimmenanteile unter 3 %

2) DIE LINKE ist bei der Wahl zu der Bezirksvertretung VIII bei den Kommunalwahlen 2014 nicht angetreten.

3) Die AfD ist nur bei der Wahl zu der Bezirksvertretung VII bei den Kommunalwahlen 2014 angetreten.

4) bei den Wahlen zu den neun Bezirksvertretungen = Summe der Sitze

Quelle: Amt für Statistik, Stadtforschung und Wahlen