

Ein Blick auf ...

Stadtteile in Essen

Überruhr-Holthausen 2019

6/2020



Amt für Statistik,
Stadtforschung
und Wahlen

**STADT
ESSEN**

Erläuterungen

- nichts (genau Null)
- . nicht bekannt oder geheim zu halten
- × Aussage nicht sinnvoll
- 0** mehr als nichts,
weniger als die kleinste dargestellte Einheit

**Nachdruck – auch auszugsweise –
nur mit Quellenangabe gestattet.**

Impressum

Herausgeber: Stadt Essen
Der Oberbürgermeister
Amt für Statistik, Stadtforschung und Wahlen

Kontakt: Telefon: 0201/88-12000
Fax: 0201/88-12012
E-Mail: amt12@essen.de

Schriftenreihe: Ein Blick auf ...

Bildnachweis: Titelseite: © Amt für Zentralen Service

Inhaltsübersicht

Stadtteil

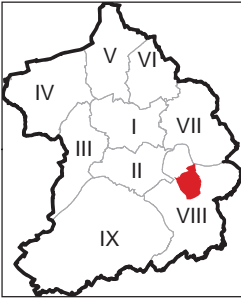
- A Fläche und Bevölkerungsdichte
- B Bevölkerung
- C Haushalte
- D Natürliche Bevölkerungsbewegungen
- E Wanderungsbewegungen
- F Gebäude, Wohnungen, Wohnraumversorgung
- G Kraftfahrzeuge
- H Erwerbsfähige Bevölkerung, Sozialversicherungspflichtig Beschäftigte am Wohnort und Arbeitslose
- I Existenzsichernde Leistungen
- J Kinderbetreuung
- K Übergänger/-innen von Grundschulen zu weiterführenden Schulen
- L Gesundheit von Schulanfänger/-innen
- M Kommunalwahlen

Stadtbezirk

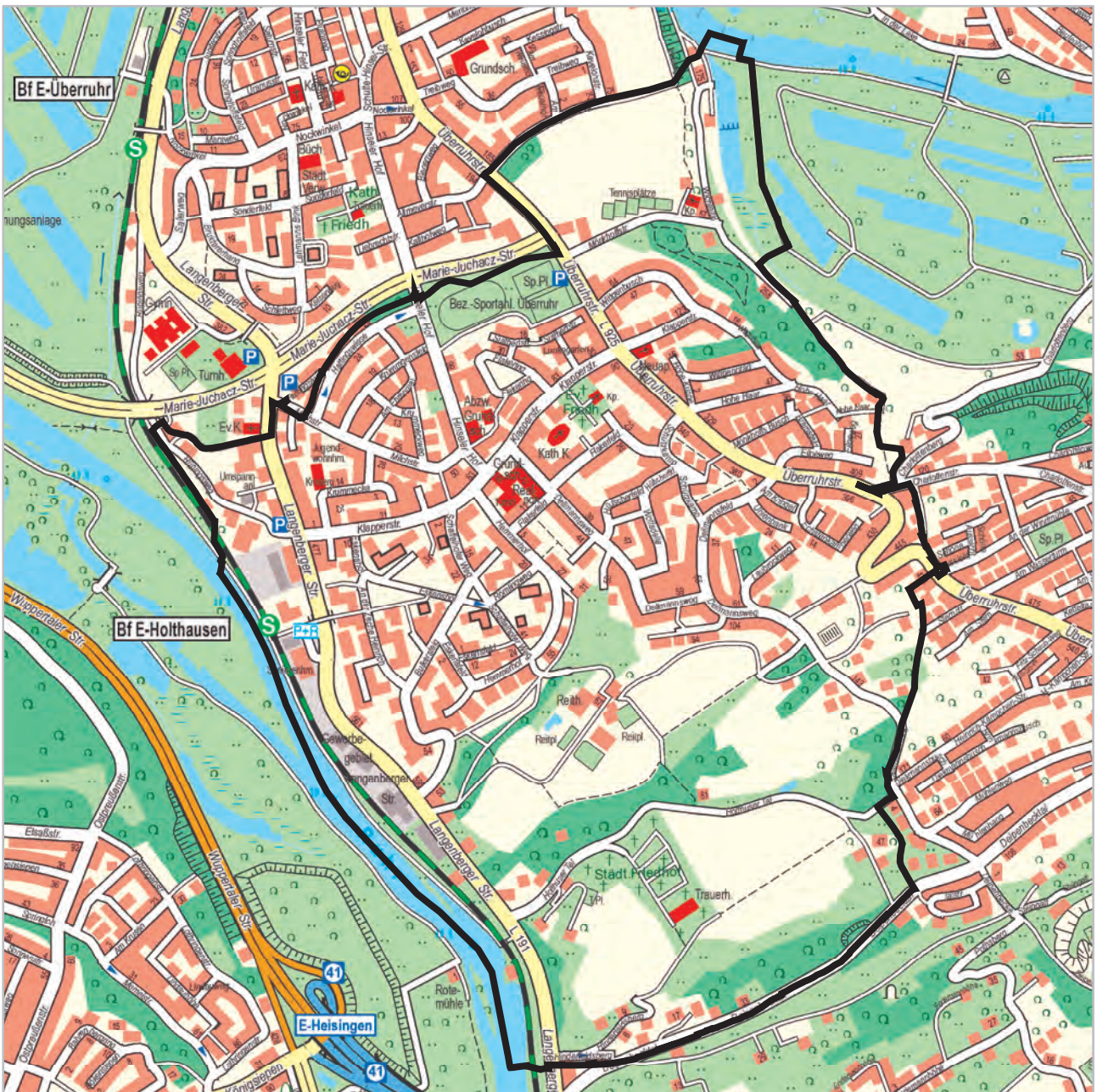
- A Fläche und Bevölkerungsdichte
- B Bevölkerung
- C Haushalte
- D Natürliche Bevölkerungsbewegungen
- E Wanderungsbewegungen
- F Gebäude, Wohnungen, Wohnraumversorgung
- G Kraftfahrzeuge
- H Erwerbsfähige Bevölkerung, Sozialversicherungspflichtig Beschäftigte am Wohnort und Arbeitslose
- I Existenzsichernde Leistungen
- J Kinderbetreuung
- K Übergänger/-innen von Grundschulen zu weiterführenden Schulen
- L Gesundheit von Schulanfänger/-innen
- M Kommunalwahlen

Stadt

- A Fläche und Bevölkerungsdichte
- B Bevölkerung
- C Haushalte
- D Natürliche Bevölkerungsbewegungen
- E Wanderungsbewegungen
- F Gebäude, Wohnungen, Wohnraumversorgung
- G Kraftfahrzeuge
- H Erwerbsfähige Bevölkerung, Sozialversicherungspflichtig Beschäftigte am Wohnort und Arbeitslose
- I Existenzsichernde Leistungen
- J Kinderbetreuung
- K Übergänger/-innen von Grundschulen zu weiterführenden Schulen
- L Gesundheit von Schulanfänger/-innen
- M Kommunalwahlen



Überraehr-Holthausen



A Fläche und Bevölkerungsdichte

Stichtag 31.12.2019	44 Überryhr-Holthausen			Stadtbezirk VIII		Stadt Essen	
	Quadratmeter	Prozent	Bevölkerung ² je 10.000 qm = Hektar	Prozent	Bevölkerung ² je 10.000 qm = Hektar	Prozent	Bevölkerung ² je 10.000 qm = Hektar
Fläche insgesamt	2.910.815	100	28,3	100	15,7	100	28,1
darunter ...							
bebaute Fläche	1.168.549	40,1	70,4	26,0	60,1	37,4	75,1
Erholungs- und Freiflächen ¹	565.157	19,4	145,6	29,2	53,7	27,0	104,0

1) Parks und Grünanlagen, Spiel- und Sportplätze, Wald- und Wasserflächen

2) Bevölkerung am Ort der Hauptwohnung

Quellen: Amtliches Liegenschaftskatasterinformationssystem, Einwohnerdatei

B Bevölkerung

Stichtag 31.12.2019	44 Überryhr-Holthausen			Stadtbezirk VIII		Stadt Essen	
	Anzahl	Prozent	Prozent	Prozent	Prozent	Prozent	Prozent
wohnberechtigte Bevölkerung	8.253		100		100		100
davon ...							
Bevölkerung nur mit Nebenwohnsitz	22		0,3		0,7		0,8
Bevölkerung am Ort der Hauptwohnung	8.231	100	99,7	100	99,3	100	99,2
darunter ¹ ...							
männlich	3.914	47,6		47,4		48,8	
weiblich	4.317	52,4	100	52,6	100	51,2	100
darunter ...							
im gebärfähigen Alter von 15 bis 44 Jahren	1.215	14,8	28,1	14,6	27,8	18,3	35,7
davon im Alter von ... Jahren							
unter 18	1.246	15,1	100	14,9	100	16,2	100
davon im Alter von ... Jahren							
unter 6	388	4,7	31,1	5,0	33,7	5,8	36,0
6 bis 17	858	10,4	68,9	9,9	66,3	10,3	64,0
18 bis 64	4.538	55,1		57,0		62,3	
65 oder mehr	2.447	29,7	100	28,1	100	21,5	100
darunter im Alter von ... Jahren							
80 oder mehr	844	10,3	34,5	9,2	32,8	7,1	32,8
darunter 18-Jährige oder Ältere mit einer Wohndauer² in Essen von ...	6.985		100		100		100
unter 5 Jahren	604		8,6		9,5		17,1
20 oder mehr Jahren	4.956		71,0		70,4		60,4
davon ...							
Deutsche ohne weitere Staatsangehörigkeit	6.448	78,3		87,7		72,8	
Doppelstaater/-innen³ und Nichtdeutsche⁴	1.783	21,7	100	12,3	100	27,2	100
davon ...							
Doppelstaater/-innen ³	1.070	13,0	60,0	6,6	53,2	10,4	38,2
Nichtdeutsche ⁴	713	8,7	40,0	5,8	46,8	16,8	61,8
darunter mit einer der fünf häufigsten Staatsangehörigkeiten im Stadtteil, d.h. aus ...							
Polen	480	5,8	26,9	2,8	22,8	3,5	12,9
Russische Föderation	134	1,6	7,5	0,6	5,2	0,9	3,2
Irak	126	1,5	7,1	0,4	3,3	1,3	4,8
Afghanistan	118	1,4	6,6	0,5	3,8	0,9	3,3
Ukraine	95	1,2	5,3	0,3	2,7	0,3	1,0
darunter im Alter von ... Jahren							
unter 18	422	33,9	23,7	20,6	24,8	43,5	25,8
davon im Alter von ... Jahren							
unter 6	139	35,8	7,8	22,7	9,2	46,2	9,9
6 bis 17	283	33,0	15,9	19,5	15,6	41,9	15,9
Durchschnittsalter insgesamt		48,7		48,5		44,1	
Deutsche ohne weitere Staatsangehörigkeit		51,4		50,1		48,2	
Doppelstaater/-innen ³ und Nichtdeutsche ⁴		39,1		36,7		33,2	
Doppelstaater/-innen ³		38,3		33,3		29,5	
Nichtdeutsche ⁴		40,2		40,6		35,5	

1) Nach § 22 Abs. 3 PStG konnte seit dem 01.11.2013 für Personen mit nicht eindeutig männlichem oder weiblichem Geschlecht der Eintrag "ohne Angabe", seit dem 18.12.2018 kann auch das Kennzeichen "divers" in das Register eingetragen werden. Seit 2018 sind in Essen nur Einzelfälle verzeichnet, die aus Gründen der Geheimhaltung auf die Kategorien männlich und weiblich verteilt werden.

2) Bei Personen, für die kein Einzugs- bzw. Zuzugsdatum (mehr) in der Einwohnerdatei verzeichnet ist, wurde das Geburtsdatum als Einzugsdatum unterstellt.

3) mit deutscher und nichtdeutscher Staatsangehörigkeit

4) ausschließlich nichtdeutsche Staatsangehörigkeit

Quelle: Einwohnerdatei

C Haushalte

Stichtag 31.12.2019	44 Übrerruhr-Holthausen			Stadtbezirk VIII		Stadt Essen	
	Anzahl	Prozent	Prozent	Prozent	Prozent	Prozent	Prozent
Bevölkerung in Privathaushalten ¹	7.891						
Privathaushalte	3.874	100		100		100	
darunter ...							
Einpersonenhaushalte	1.475	38,1		40,0		49,8	
davon Haushalte ...							
ohne minderjährige Kinder	3.107	80,2		81,3		82,1	
mit minderjährigen Kindern	767	19,8	100	18,7	100	17,9	100
und zwar ...							
Haushalte mit 3 und mehr Kindern	89	2,3	11,6	1,8	9,7	2,7	15,2
Haushalte Alleinerziehender	140	3,6	18,3	3,3	17,7	4,5	24,9
	Personen						
durchschnittliche Haushaltsgröße²	2,0			2,0		1,9	

1) Zu der Bevölkerung in Privathaushalten zählt die wohnberechtigte Bevölkerung (ohne Sonderanschriften wie z.B. Wohnheime und Flüchtlingsunterkünfte).

2) Einige wenige Personen haben neben dem Hauptwohnsitz auch einen oder mehrere Nebenwohnsitze in Essen. Diese Personen werden in mehr als einem Haushalt als Haushaltsmitglieder berücksichtigt.

Quelle: Einwohnerdatei und Haushaltgenerierung auf Basis der Einwohnerdatei

D Natürliche Bevölkerungsbewegungen

Jahr 2019	44 Übrerruhr-Holthausen			Stadtbezirk VIII		Stadt Essen	
	Anzahl	je 1.000 der Bevölkerung ⁴	je 1.000 Frauen im Alter von 15 bis 44 Jahren ^{4,5}	je 1.000 der Bevölkerung ⁴	je 1.000 Frauen im Alter von 15 bis 44 Jahren ^{4,5}	je 1.000 der Bevölkerung ⁴	je 1.000 Frauen im Alter von 15 bis 44 Jahren ^{4,5}
Lebendgeborene¹	51	6,2	42,0	7,6	51,6	9,9	54,1
Gestorbene²	153	18,6		13,5		11,9	
Geburten- (+)/Sterbefallüberschuss (-)³	- 102	- 12,4		- 5,9		- 2,0	

1) Lebendgeborene von Müttern mit Hauptwohnung in Essen; vorläufige Zahlen

2) Gestorbene mit Hauptwohnung in Essen; vorläufige Zahlen

3) Bevölkerung am Ort der Hauptwohnung; vorläufige Zahlen

4) Bevölkerung am Ort der Hauptwohnung am 31.12.

5) allgemeine Fruchtbarkeitsziffer

Quellen: Geburten-, Sterbefall- und Einwohnerdatei

E Wanderungsbewegungen

Jahr 2019	44 Übrerruhr-Holthausen		Stadtbezirk VIII	Stadt Essen
	Anzahl	je 1.000 der Bevölkerung ³	je 1.000 der Bevölkerung ³	je 1.000 der Bevölkerung ³
Wanderungen über die Stadtgrenze				
Zuzüge ¹	197	23,9	24,4	52,5
Fortzüge ¹	190	23,1	25,2	49,7
Wanderungsgewinne (+)/-verluste (-)¹	+ 7	+ 0,9	- 0,8	+ 2,8
Wanderungsgewinne (+)/-verluste (-) durch Umzüge²	+ 68	+ 8,3	+ 7,4	-
Wanderungsgewinne (+)/-verluste (-) insgesamt	+ 75	+ 9,1	+ 6,6	+ 2,8

1) von Personen, die vor oder nach der Wanderung zur Bevölkerung am Ort der Hauptwohnung zählen

2) Umzüge von Personen, die zur Bevölkerung am Ort der Hauptwohnung zählen, d.h. Ummeldungen eines Hauptwohnsitzes innerhalb der Stadt Essen.

3) Bevölkerung am Ort der Hauptwohnung am 31.12.

Quellen: Wanderungsdatei; Einwohnerdatei

F Gebäude, Wohnungen, Wohnraumversorgung

Stichtag 31.12.2019 ¹	44 Übrerruhr-Holthausen			Stadtbezirk VIII		Stadt Essen	
	Anzahl	Prozent	Prozent	Prozent	Prozent	Prozent	Prozent
Gebäude mit Wohnraum	1.456	100		100		100	
darunter ...							
reine Wohngebäude²	1.434	98,5	100	98,1	100	96,7	100
darunter mit ...							
1 oder 2 Wohnungen	1.080	74,2	75,3	71,7	73,2	52,4	54,2
darunter erbaut ...							
in den letzten fünf Jahren	22	1,5		1,5		1,4	
vor 1949	216	14,8		20,2		31,7	
darin ...							
Wohnungen³	4.045	100	2,8	100	2,5	100	3,5
darunter ...							
vom Eigentümer selbst genutzt	1.611	39,8		38,8		22,1	
	qm	qm je Wohnung	qm je Person⁴	qm je Wohnung	qm je Person⁴	qm je Wohnung	qm je Person⁴
Wohnfläche³	343.689	85,0	41,6	91,3	47,8	77,0	41,6

1) vorläufige Zahlen

2) Gebäude, die mindestens mit 50 % der Gesamtnutzfläche Wohnzwecken dienen; über Veränderungen der Gebäudeart durch Abbrüche von Gebäudeteilen liegen keine Informationen vor.

3) in reinen Wohngebäuden und sonstigen Gebäuden mit Wohnraum

4) wohnberechtigte Bevölkerung am 31.12.2019

Quellen: Fortschreibung der Daten der Gebäude- und Wohnungszählung vom 09.05.2011 anhand der Angaben des Amtes für Stadtplanung und Bauordnung über die Bautätigkeit, Einwohnerdatei, Finanzbuchhaltung und Stadtsteueramt, Abteilung Grundbesitzabgaben

G Kraftfahrzeuge

Stichtag 31.12.2019 ¹	44 Überryhr-Holthausen			Stadtbezirk VIII		Stadt Essen ⁴	
	Anzahl	Prozent	je 1.000 der voll-jährigen Bevölkerung ³	Prozent	je 1.000 der voll-jährigen Bevölkerung ³	Prozent	je 1.000 der voll-jährigen Bevölkerung ³
Personenkraftwagen² mit Fahrberechtigung darunter zugelassen auf ...	4.158	100	595	100	667	100	578
natürliche Personen	3.976	95,6	569	95,4	636	86,8	501

1) Der Stichtag wurde anders als bei sonstigen Veröffentlichungen (dort 30.09.) mit dem Ziel gewählt, Daten für alle Merkmale zu einem einheitlichen Stichtag auszuweisen. Saisonbedingt kann die Zahl der PKW etwas geringer sein, da in den Wintermonaten z.B. Cabriolets abgemeldet werden.

2) ohne Behördenfahrzeuge und auswärtige Halter/-innen

3) Bevölkerung am Ort der Hauptwohnung im Alter von 18 oder mehr Jahren

4) einschließlich räumlich nicht eindeutig zuzuordnende Fälle

Quellen: Kraftfahrzeugdatei und Einwohnerdatei

H Erwerbsfähige Bevölkerung, Sozialversicherungspflichtig Beschäftigte am Wohnort¹ und Arbeitslose

Stichtag 31.12.2019	44 Überryhr-Holthausen ⁶			Stadtbezirk VIII ⁵		Stadt Essen ⁵	
	Anzahl	Prozent	in Prozent der jeweiligen erwerbsfähigen Bevölkerung	Prozent	in Prozent der jeweiligen erwerbsfähigen Bevölkerung	Prozent	in Prozent der jeweiligen erwerbsfähigen Bevölkerung
Bevölkerung am Ort der Hauptwohnung im erwerbsfähigen Alter von 18 bis 64 Jahren	4.538	100	100	100	100	100	100
davon ...							
Männer	2.240	49,4	100	48,5	100	50,4	100
Frauen	2.298	50,6	100	51,5	100	49,6	100
darunter im Alter von ... Jahren							
18 bis 24	477	10,5	100	9,2	100	12,4	100
55 bis 64	1.251	27,6	100	28,3	100	22,4	100
davon ...							
Deutsche (einschließlich Doppelstaater/-innen)	4.038	89,0	100	92,6	100	80,0	100
Nichtdeutsche	500	11,0	100	7,4	100	20,0	100
Sozialversicherungspflichtig Beschäftigte am Wohnort¹	2.783	100	61,3	100	62,8	100	57,1
davon ...							
Männer	1.471	52,9	65,7	51,1	66,1	53,5	60,6
Frauen	1.312	47,1	57,1	48,9	59,6	46,5	53,4
darunter ...							
Deutsche	2.582	92,8	63,9	95,0	64,4	87,6	62,5
Nichtdeutsche	198	7,1	39,6	4,9	41,9	12,3	35,0
Arbeitslose²	252	100	5,6	100	3,7	100	8,0
darunter ...							
ohne abgeschlossener Berufsausbildung ³	165	65,5	3,6	52,3	1,9	69,5	5,6
davon ...							
Männer	142	56,3	6,3	54,1	4,1	55,2	8,8
Frauen	110	43,7	4,8	45,9	3,3	44,8	7,3
darunter im Alter von ... Jahren							
unter 25	15	6,0	3,1	6,7	2,7	8,5	5,5
55 oder mehr	46	18,3	3,7	22,5	2,9	14,8	5,3
darunter ...							
Deutsche	173	68,7	4,3	77,0	3,1	62,5	6,3
Nichtdeutsche ⁴	78	31,0	15,6	22,9	11,4	37,1	14,9

1) Wohnort Essen, Arbeitsort Essen oder außerhalb

2) Arbeitslose sind Personen bis zur Vollendung des 65. Lebensjahres, die in der Bundesrepublik Deutschland wohnen, die nicht oder nur kurzzeitig in einem Beschäftigungsverhältnis stehen, eine versicherungspflichtige, mindestens 15 Stunden wöchentlich umfassende Beschäftigung suchen, die eine angestrebte Arbeitnehmertätigkeit ausüben können und dürfen und für eine Arbeitsaufnahme als Arbeitnehmer sofort zur Verfügung stehen. Sie müssen sich persönlich bei ihrer zuständigen Arbeitsagentur gemeldet haben. Teilnehmer an Maßnahmen der aktiven Arbeitsmarktpolitik gelten nicht als arbeitslos.

3) einschließlich ohne Angabe zur Berufsausbildung

4) Nichtdeutsche müssen die allgemeinen Kriterien für Arbeitslosigkeit erfüllen und eine Arbeitnehmertätigkeit in der Bundesrepublik ausüben dürfen.

5) einschließlich räumlich nicht eindeutig zuzuordnende Fälle

6) Aufgrund fehlender Daten wurden einige Angaben zu Arbeitslosen geschätzt.

Quellen: Bundesagentur für Arbeit; erster veröffentlichter Stand, spätere Revisionen werden nicht berücksichtigt; Einwohnerdatei

I Existenzsichernde Leistungen

Stichtag 31.12.2019	44 Überryhr-Holthausen			Stadtbezirk VIII		Stadt Essen ²	
	Anzahl	Prozent	Prozent an Bevölkerung ³	Prozent	Prozent an Bevölkerung ³	Prozent	Prozent an Bevölkerung ³
Personen mit Bezug existenzsichernder Leistungen außerhalb von Einrichtungen¹ darunter mit Leistungen gemäß ...	973	100	11,8	100	5,9	100	17,4
SGB II ⁴ : Grundsicherung für Arbeitsuchende	769	79,0	9,3	80,8	4,8	86,3	15,0
SGB XII, Kapitel 4: Grundsicherung im Alter	137	14,1	1,7	10,8	0,6	6,8	1,2
SGB XII, Kapitel 4: Grundsicherung bei dauerhafter Erwerbsminderung	38	3,9	0,5	5,1	0,3	3,3	0,6
Asylbewerberleistungsgesetz	17	1,7	0,2	2,2	0,1	2,7	0,5
davon im Alter von ... Jahren	Anzahl	Prozent	Prozent an Gleichaltrigen	Prozent	Prozent an Gleichaltrigen	Prozent	Prozent an Gleichaltrigen
unter 18	282	29,0	22,6	26,9	10,7	31,5	33,9
18 bis 64	541	55,6	11,9	61,3	6,4	61,0	17,0
65 oder mehr	150	15,4	6,1	11,8	2,5	7,5	6,1

1) einschließlich Sozialgesetzbuch (SGB) XII, Kapitel 3: laufende Hilfe zum Lebensunterhalt 2) einschließlich räumlich nicht zuzuordnender Personen
 3) Bevölkerung am Ort der Hauptwohnung 4) einschl. Personen ohne Leistungsbezug in Bedarfsgemeinschaften mit SGB II Bezug
 Quellen: Leistungsempfänger- und Einwohnerdatei sowie Daten der Bundesagentur für Arbeit

J Kinderbetreuung

Kindergartenjahr 2019/2020	44 Überryhr-Holthausen		Stadtbezirk VIII	Stadt Essen
	Anzahl	Versorgungsquote ³	Versorgungsquote ³	Versorgungsquote ³
Kinder in den Kindergartenjahrgängen ¹ unter 3 Jahren	186			
3 Jahre bis zur Schulpflicht	214			
Betreuungsplätze² für Kinder im Alter von ... unter 3 Jahren	74	39,8	44,8	35,4
3 Jahren bis zur Schulpflicht	247	115,4	95,7	91,4

1) Bevölkerung am Ort der Hauptwohnung zum Stichtag 30.09 in den Kindergartenjahrgängen: unter 3 Jahre = geboren 01.10.2016 bis 30.09.2019; 3 Jahre bis zur Schulpflicht = geboren 01.10.2013 bis 30.09.2016 plus 2 Geburtsmonate vom 01.10.2016 bis 30.11.2016
 2) Ausgewiesen sind nur geförderte Plätze: geplante und beim Land NRW gemeldete Plätze in Kindertageseinrichtungen, von den Kindertagespflege-Fachverbänden vorgehaltene Plätze bei Tagesmüttern oder -vätern, die durch Pflegeerlaubnis nach § 43 SGB VII zur Betreuung von bis zu fünf Kindern befugt sind. Stichtag 01.03.2020
 3) Betreuungsplätze / Kinder in den entsprechenden Kinderjahrgängen *100
 Quellen: Stadt Essen, Jugendamt (Hrsg.): Kinderbetreuungsangebote in Essen im Kita-Jahr 2019 - 2020, Daten zur Versorgung in den Bezirken und Stadtteilen; Einwohnerdatei

K Übergänger/-innen von Grundschulen zu weiterführenden Schulen

Schuljahr 2019/2020	44 Überryhr-Holthausen		Stadtbezirk VIII	Stadt Essen
	Anzahl	Prozent	Prozent	Prozent
Übergänger/-innen von Grundschulen¹ darunter ...	58	100	100	100
zu Gymnasien	36	62,1	65,8	40,9
zu Gesamtschulen/zur Sekundarschule	3	5,2	3,7	23,4

1) nur Übergänger/-innen mit Hauptwohnsitz in Essen
 Quelle: Fachbereich Schule

L Gesundheit von Schulanfänger/-innen

2019	44 Überryhr-Holthausen		Stadtbezirk VIII	Stadt Essen ³
	Anzahl	Prozent	Prozent	Prozent
Schulanfänger/-innen¹ und zwar ...	68	100	100	100
ohne Gesundheitsstörungen in den schulelevanten Entwicklungsbereichen ²	38	55,9	71,0	58,4
ohne Gewichtsprobleme	58	85,3	83,1	79,1

1) Schulanfänger/-innen und zurückgestellte Schulanfänger/-innen, die erneut zur Einschulungsuntersuchung kamen
 2) der Körperkoordination, der Visuomotorik und der Sprache 3) einschließlich der räumlich nicht zuzuordnenden Schulanfänger/-innen
 Quelle: Schuleingangsuntersuchung

M Kommunalwahlen

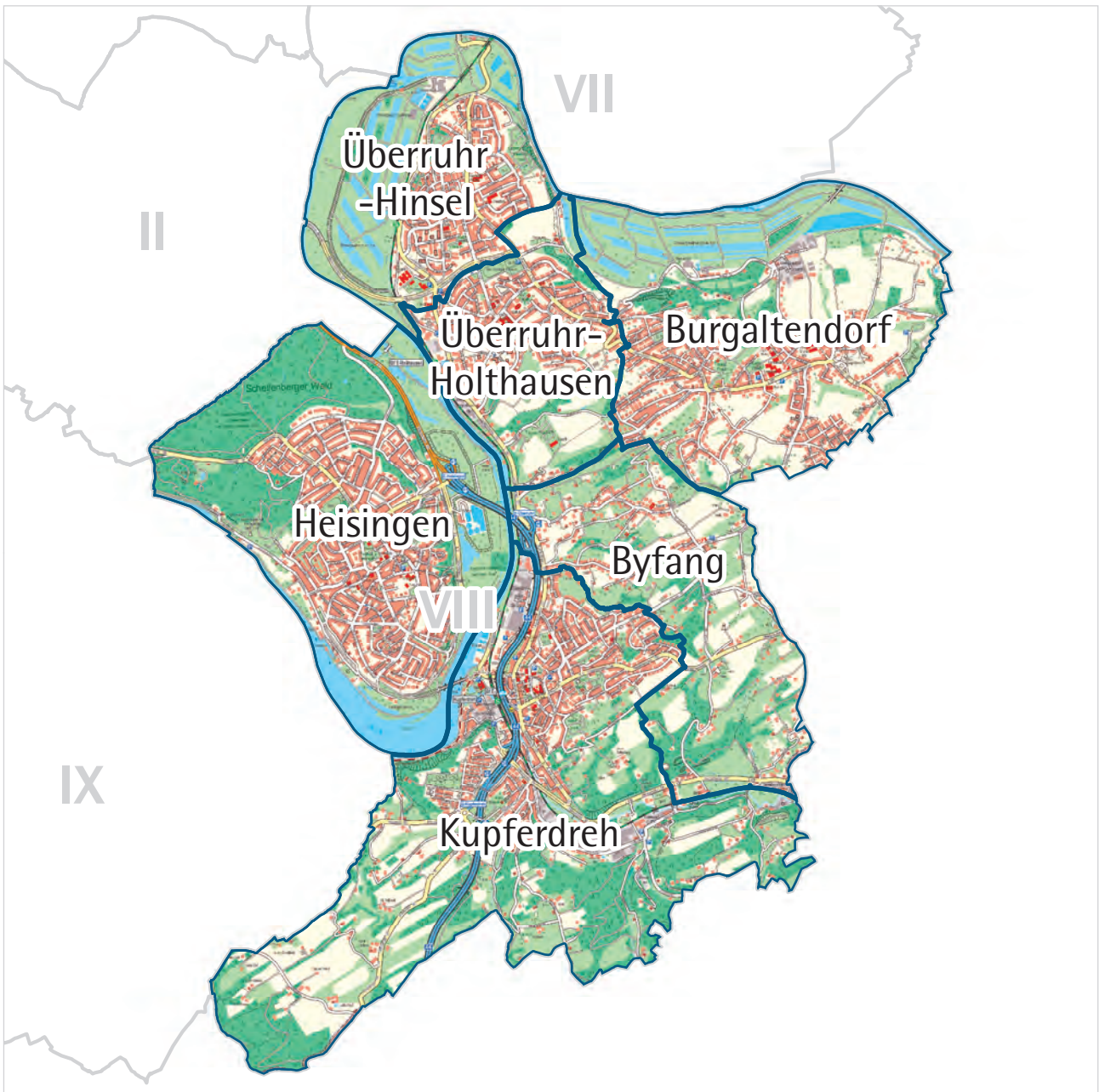
25.05.2014	44 Überryhr-Holthausen		Stadtbezirk VIII	Stadt Essen
	Anzahl	Prozent	Prozent	Prozent
Wahlberechtigte davon ... bei der Wahl zum Rat der Stadt	6.784	100	100	100
Nichtwähler/-innen	3.599	53,1	45,3	54,7
Wähler/-innen darunter ...	3.185	46,9	54,7	45,3
gültige Stimmen davon ...	3.150	100	100	100
SPD	1.104	35,0	30,2	34,0
CDU	1.188	37,7	41,8	31,5
GRÜNE	277	8,8	10,2	11,2
FDP	114	3,6	3,5	3,3
DIE LINKE	108	3,4	2,5	5,3
EBB	113	3,6	4,2	4,3
AfD	128	4,1	3,9	3,8
Sonstige ¹	118	3,7	3,6	6,7

1) Stimmenanteile in der Stadt unter 3 %
 Quelle: Amt für Statistik, Stadtforschung und Wahlen



Stadtbezirk VIII

- Essen-Ruhrhalbinsel -



A Fläche und Bevölkerungsdichte

Stichtag 31.12.2019	Stadtbezirk VIII		
	Quadratmeter	Prozent	Bevölkerung ² je 10.000 qm = Hektar
Fläche insgesamt	33.111.800	100	15,7
darunter ...			
bebaute Fläche	8.624.728	26,0	60,1
Erholungs- und Freiflächen ¹	9.656.699	29,2	53,7

1) Parks und Grünanlagen, Spiel- und Sportplätze, Wald- und Wasserflächen

2) Bevölkerung am Ort der Hauptwohnung

Quellen: Amtliches Liegenschaftskatasterinformationssystem, Einwohnerdatei

B Bevölkerung

Stichtag 31.12.2019	Stadtbezirk VIII		
	Anzahl	Prozent	Prozent
wohnberechtigte Bevölkerung	52.216		100
davon ...			
Bevölkerung nur mit Nebenwohnsitz	348		0,7
Bevölkerung am Ort der Hauptwohnung	51.868	100	99,3
darunter ¹ ...			
männlich	24.598	47,4	
weiblich	27.270	52,6	100
darunter ...			
im gebärfähigen Alter von 15 bis 44 Jahren	7.590	14,6	27,8
davon im Alter von ... Jahren			
unter 18	7.712	14,9	100
davon im Alter von ... Jahren			
unter 6	2.596	5,0	33,7
6 bis 17	5.116	9,9	66,3
18 bis 64	29.569	57,0	
65 oder mehr	14.587	28,1	100
darunter im Alter von ... Jahren			
80 oder mehr	4.788	9,2	32,8
darunter 18-Jährige oder Ältere mit einer Wohndauer² in Essen von ...	44.156		100
unter 5 Jahren	4.194		9,5
20 oder mehr Jahren	31.071		70,4
davon ...			
Deutsche ohne weitere Staatsangehörigkeit	45.478	87,7	
Doppelstaater/-innen³ und Nichtdeutsche⁴	6.390	12,3	100
davon ...			
Doppelstaater/-innen ³	3.400	6,6	53,2
Nichtdeutsche ⁴	2.990	5,8	46,8
darunter aus einer der fünf häufigsten Staatsangehörigkeiten in einem der sechs Stadtteile des Stadtbezirks VIII, d.h. aus ...			
Afghanistan	242	0,5	3,8
Bosnien und Herzegowina	53	0,1	0,8
Frankreich	82	0,2	1,3
Griechenland	221	0,4	3,5
Irak	212	0,4	3,3
Iran	292	0,6	4,6
Italien	254	0,5	4,0
Österreich	73	0,1	1,1
Polen	1.455	2,8	22,8
Russische Föderation	330	0,6	5,2
Serbien (einschl. Kosovo) und Montenegro ⁵	230	0,4	3,6
Spanien	187	0,4	2,9
Syrien	190	0,4	3,0
Türkei	594	1,1	9,3
Ukraine	175	0,3	2,7

1) Nach § 22 Abs. 3 PSTG konnte seit dem 01.11.2013 für Personen mit nicht eindeutig männlichem oder weiblichem Geschlecht der Eintrag "ohne Angabe", seit dem 18.12.2018 kann auch das Kennzeichen "divers" in das Register eingetragen werden. Seit 2018 sind in Essen nur Einzelfälle verzeichnet, die aus Gründen der Geheimhaltung auf die Kategorien männlich und weiblich verteilt werden.

2) Bei Personen, für die kein Einzugs- bzw. Zuzugsdatum (mehr) in der Einwohnerdatei verzeichnet ist, wurde das Geburtsdatum als Einzugsdatum unterstellt.

3) mit deutscher und nichtdeutscher Staatsangehörigkeit

4) ausschließlich nichtdeutsche Staatsangehörigkeit

5) alle Staaten aus der ehemaligen Bundesrepublik Jugoslawien: die Staaten können nicht einzeln ausgewiesen werden, da die zusammengefassten Gebiete noch immer als Staatenschlüssel vorhanden sind. Serbien-Montenegro existierte vom 04.02.2003 bis zum 03.06.2006, splittete sich dann in die unabhängigen Staaten Serbien und Montenegro auf; der Kosovo erklärte am 17.02.2008 seine Unabhängigkeit von Serbien

Quelle: Einwohnerdatei

B Bevölkerung - Fortsetzung

Stichtag 31.12.2019	Stadtbezirk VIII		
	Anzahl	Prozent an Gleichaltrigen	Prozent
Bevölkerung am Ort der Hauptwohnung	51.868		
darunter ...			
Doppelstaater/-innen³ und Nichtdeutsche⁴	6.390		100
darunter im Alter von ... Jahren			
unter 18	1.587	20,6	24,8
davon im Alter von ... Jahren			
unter 6	589	22,7	9,2
6 bis 17	998	19,5	15,6
		Jahre	
Durchschnittsalter insgesamt		48,5	
Deutsche ohne weitere Staatsangehörigkeit		50,1	
Doppelstaater/-innen ³ und Nichtdeutsche ⁴		36,7	
Doppelstaater/-innen ³		33,3	
Nichtdeutsche ⁴		40,6	

- 1) Nach § 22 Abs. 3 PStG konnte seit dem 01.11.2013 für Personen mit nicht eindeutig männlichem oder weiblichem Geschlecht der Eintrag "ohne Angabe", seit dem 18.12.2018 kann auch das Kennzeichen "divers" in das Register eingetragen werden. Seit 2018 sind in Essen nur Einzelfälle verzeichnet, die aus Gründen der Geheimhaltung auf die Kategorien männlich und weiblich verteilt werden.
- 2) Bei Personen, für die kein Einzugs- bzw. Zuzugsdatum (mehr) in der Einwohnerdatei verzeichnet ist, wurde das Geburtsdatum als Einzugsdatum unterstellt.
- 3) mit deutscher und nichtdeutscher Staatsangehörigkeit
- 4) ausschließlich nichtdeutsche Staatsangehörigkeit
- 5) alle Staaten aus der ehemaligen Bundesrepublik Jugoslawien: die Staaten können nicht einzeln ausgewiesen werden, da die zusammengefassten Gebiete noch immer als Staatenschlüssel vorhanden sind. Serbien-Montenegro existierte vom 04.02.2003 bis zum 03.06.2006, splittete sich dann in die unabhängigen Staaten Serbien und Montenegro auf; der Kosovo erklärte am 17.02.2008 seine Unabhängigkeit von Serbien
- Quelle: Einwohnerdatei

C Haushalte

Stichtag 31.12.2019	Stadtbezirk VIII		
	Anzahl	Prozent	Prozent
Bevölkerung in Privathaushalten ¹	51.293		
Privathaushalte	25.737	100	
darunter ...			
Einpersonenhaushalte	10.301	40,0	
davon Haushalte ...			
ohne minderjährige Kinder	20.921	81,3	
mit minderjährigen Kindern	4.816	18,7	100
und zwar ...			
Haushalte mit 3 und mehr Kindern	465	1,8	9,7
Haushalte Alleinerziehender	851	3,3	17,7
		Personen	
durchschnittliche Haushaltsgröße²		2,0	

- 1) Zu der Bevölkerung in Privathaushalten zählt die wohnberechtigte Bevölkerung (ohne Sonderanschriften wie z.B. Wohnheime und Flüchtlingsunterkünfte).
- 2) Einige wenige Personen haben neben dem Hauptwohnsitz auch einen oder mehrere Nebenwohnsitze in Essen. Diese Personen werden in mehr als einem Haushalt als Haushaltsmitglieder berücksichtigt.
- Quelle: Einwohnerdatei und Haushaltgenerierung auf Basis der Einwohnerdatei

D Natürliche Bevölkerungsbewegungen

Jahr 2019	Stadtbezirk VIII		
	Anzahl	je 1.000 der Bevölkerung ⁴	je 1.000 Frauen im Alter von 15 bis 44 Jahren ^{4,5}
Lebendgeborene¹	392	7,6	51,6
Gestorbene²	698	13,5	
Geburten- (+)/Sterbefallüberschuss (-)³	- 306	- 5,9	

- 1) Lebendgeborene von Müttern mit Hauptwohnung in Essen; vorläufige Zahlen
- 2) Gestorbene mit Hauptwohnung in Essen; vorläufige Zahlen
- 3) Bevölkerung am Ort der Hauptwohnung; vorläufige Zahlen
- 4) Bevölkerung am Ort der Hauptwohnung am 31.12.
- 5) allgemeine Fruchtbarkeitsziffer
- Quellen: Geburten-, Sterbefall- und Einwohnerdatei

E Wanderungsbewegungen

Jahr 2019	Stadtbezirk VIII	
	Anzahl	je 1.000 der Bevölkerung ³
Wanderungen über die Stadtgrenze		
Zuzüge ¹	1.266	24,4
Fortzüge ¹	1.309	25,2
Wanderungsgewinne (+)/-verluste (-)¹	- 43	- 0,8
Wanderungsgewinne (+)/-verluste (-) durch Umzüge²	+ 386	7,4
Wanderungsgewinne (+)/-verluste (-) insgesamt	+ 343	6,6

- 1) von Personen, die vor oder nach der Wanderung zur Bevölkerung am Ort der Hauptwohnung zählen
- 2) Umzüge von Personen, die zur Bevölkerung am Ort der Hauptwohnung zählen, d.h. Ummeldungen eines Hauptwohnsitzes innerhalb der Stadt Essen.
- 3) Bevölkerung am Ort der Hauptwohnung am 31.12.
- Quellen: Wanderungsdatei; Einwohnerdatei

F Gebäude, Wohnungen, Wohnraumversorgung

Stichtag 31.12.2019 ¹	Stadtbezirk VIII		
	Anzahl	Prozent	Prozent
Gebäude mit Wohnraum	11.145	100	
darunter ...			
reine Wohngebäude²	10.929	98,1	100
darunter mit ...			
1 oder 2 Wohnungen	7.995	71,7	73,2
darunter erbaut ...			
in den letzten fünf Jahren	171	1,5	
vor 1949	2.254	20,2	
darin ...			
Wohnungen³	27.318	100	je Gebäude
darunter ...			2,5
vom Eigentümer selbst genutzt	10.586	38,8	
	qm	qm je Wohnung	qm je Person⁴
Wohnfläche³	2.494.418	91,3	47,8

1) vorläufige Zahlen

2) Gebäude, die mindestens mit 50 % der Gesamtnutzfläche Wohnzwecken dienen; über Veränderungen der Gebäudeart durch Abbrüche von Gebäudeteilen liegen keine Informationen vor.

3) in reinen Wohngebäuden und sonstigen Gebäuden mit Wohnraum

4) wohnberechtigte Bevölkerung am 31.12.2019

Quellen: Fortschreibung der Daten der Gebäude- und Wohnungszählung vom 09.05.2011 anhand der Angaben des Amtes für Stadtplanung und Bauordnung über die Bautätigkeit, Einwohnerdatei, Finanzbuchhaltung und Stadtsteueramt, Abteilung Grundbesitzabgaben

G Kraftfahrzeuge

Stichtag 31.12.2019 ¹	Stadtbezirk VIII		
	Anzahl	Prozent	je 1.000 der voll-jährigen Bevölkerung ³
Personenkraftwagen² mit Fahrberechtigung	29.443	100	667
darunter zugelassen auf ...			
natürliche Personen	28.078	95,4	636

1) Der Stichtag wurde anders als bei sonstigen Veröffentlichungen (dort 30.09.) mit dem Ziel gewählt, Daten für alle Merkmale zu einem einheitlichen Stichtag auszuweisen. Saisonbedingt kann die Zahl der PKW etwas geringer sein, da in den Wintermonaten z.B. Cabriolets abgemeldet werden.

2) ohne Behördenfahrzeuge und auswärtige Halter/-innen

3) Bevölkerung am Ort der Hauptwohnung im Alter von 18 oder mehr Jahren

Quellen: Kraftfahrzeugdatei und Einwohnerdatei

H Erwerbsfähige Bevölkerung, Sozialversicherungspflichtig Beschäftigte am Wohnort¹ und Arbeitslose

Stichtag 31.12.2019	Stadtbezirk VIII ⁵		
	Anzahl	Prozent	in Prozent der jeweiligen erwerbsfähigen Bevölkerung
Bevölkerung am Ort der Hauptwohnung im erwerbsfähigen Alter von 18 bis 64 Jahren	29.569	100	100
davon ...			
Männer	14.352	48,5	100
Frauen	15.217	51,5	100
darunter im Alter von ... Jahren			
18 bis 24	2.716	9,2	100
55 bis 64	8.354	28,3	100
davon ...			
Deutsche (einschließlich Doppelstaater/-innen)	27.384	92,6	100
Nichtdeutsche	2.185	7,4	100
Sozialversicherungspflichtig Beschäftigte am Wohnort¹	18.559	100	62,8
davon ...			
Männer	9.490	51,1	66,1
Frauen	9.069	48,9	59,6
darunter ...			
Deutsche	17.638	95,0	64,4
Nichtdeutsche	916	4,9	41,9
Arbeitslose²	1.087	100	3,7
darunter ...			
ohne abgeschlossener Berufsausbildung ³	569	52,3	1,9
davon ...			
Männer	588	54,1	4,1
Frauen	499	45,9	3,3
darunter im Alter von ... Jahren			
unter 25	73	6,7	2,7
55 oder mehr	245	22,5	2,9
darunter ...			
Deutsche	837	77,0	3,1
Nichtdeutsche ⁴	249	22,9	11,4

1) Wohnort Essen, Arbeitsort Essen oder außerhalb

2) Arbeitslose sind Personen bis zur Vollendung des 65. Lebensjahres, die in der Bundesrepublik Deutschland wohnen, die nicht oder nur kurzzeitig in einem Beschäftigungsverhältnis stehen, eine versicherungspflichtige, mindestens 15 Stunden wöchentlich umfassende Beschäftigung suchen, die eine angestrebte Arbeitnehmertätigkeit ausüben können und dürfen und für eine Arbeitsaufnahme als Arbeitnehmer sofort zur Verfügung stehen. Sie müssen sich persönlich bei ihrer zuständigen Arbeitsagentur gemeldet haben. Teilnehmer an Maßnahmen der aktiven Arbeitsmarktpolitik gelten nicht als arbeitslos.

3) einschließlich ohne Angabe zur Berufsausbildung

4) Nichtdeutsche müssen die allgemeinen Kriterien für Arbeitslosigkeit erfüllen und eine Arbeitnehmertätigkeit in der Bundesrepublik ausüben dürfen.

5) Aufgrund fehlender Daten wurden einige Angaben zu Arbeitslosen geschätzt.

Quellen: Bundesagentur für Arbeit; erster veröffentlichter Stand, spätere Revisionen werden nicht berücksichtigt; Einwohnerdatei

I Existenzsichernde Leistungen

Stichtag 31.12.2019	Stadtbezirk VIII		
	Anzahl	Prozent	Prozent an Bevölkerung ²
Personen mit Bezug existenzsichernder Leistungen außerhalb von Einrichtungen¹	3.071	100	5,9
darunter mit Leistungen gemäß ...			
SGB II ³ : Grundsicherung für Arbeitsuchende	2.480	80,8	4,8
SGB XII, Kapitel 4: Grundsicherung im Alter	333	10,8	0,6
SGB XII, Kapitel 4: Grundsicherung bei dauerhafter Erwerbsminderung	156	5,1	0,3
Asylbewerberleistungsgesetz	69	2,2	0,1
davon im Alter von ... Jahren	Anzahl	Prozent	Prozent an Gleichaltrigen
unter 18	827	26,9	10,7
18 bis 64	1.881	61,3	6,4
65 oder mehr	363	11,8	2,5

1) einschließlich Sozialgesetzbuch (SGB) XII, Kapitel 3: laufende Hilfe zum Lebensunterhalt

2) Bevölkerung am Ort der Hauptwohnung

3) einschl. Personen ohne Leistungsbezug in Bedarfsgemeinschaften mit SGB II Bezug

Quellen: Leistungsempfänger- und Einwohnerdatei sowie Daten der Bundesagentur für Arbeit

J Kinderbetreuung

Kindergartenjahr 2019/2020	Stadtbezirk VIII	
	Anzahl	Versorgungsquote ³
Kinder in den Kindergartenjahrgängen¹		
unter 3 Jahren	1.282	
3 Jahre bis zur Schulpflicht	1.392	
Betreuungsplätze² für Kinder im Alter von ...		
unter 3 Jahren	574	44,8
3 Jahren bis zur Schulpflicht	1.332	95,7

1) Bevölkerung am Ort der Hauptwohnung zum Stichtag 30.09 in den Kindergartenjahrgängen: unter 3 Jahre = geboren 01.10.2016 bis 30.09.2019; 3 Jahren bis zur Schulpflicht = geboren 01.10.2013 bis 30.09.2016 plus 2 Geburtsmonate vom 01.10.2016 bis 30.11.2016

2) Ausgewiesen sind nur geförderte Plätze: geplante und beim Land NRW gemeldete Plätze in Kindertageseinrichtungen, von den Kindertagespflege-Fachverbänden vorgehaltene Plätze bei Tagesmüttern oder -vätern, die durch Pflegeerlaubnis nach § 43 SGB VII zur Betreuung von bis zu fünf Kindern befugt sind. Stichtag 01.03.2020

3) Betreuungsplätze / Kinder in den entsprechenden Kinderjahrgängen *100

Quellen: Stadt Essen, Jugendamt (Hrsg.): Kinderbetreuungsangebote in Essen im Kita-Jahr 2019 - 2020, Daten zur Versorgung in den Bezirken und Stadtteilen; Einwohnerdatei

K Übergänger/-innen von Grundschulen zu weiterführenden Schulen

Schuljahr 2019/2020	Stadtbezirk VIII	
	Anzahl	Prozent
Übergänger/-innen von Grundschulen¹	374	100
darunter ...		
zu Gymnasien	246	65,8
zu Gesamtschulen/zur Sekundarschule	14	3,7

1) nur Übergänger/-innen mit Hauptwohnsitz in Essen

Quelle: Fachbereich Schule

L Gesundheit von Schulanfänger/-innen

2019	Stadtbezirk VIII	
	Anzahl	Prozent
Schulanfänger/-innen¹	445	100
und zwar ...		
ohne Gesundheitsstörungen in den schulrelevanten Entwicklungsbereichen ²	316	71,0
ohne Gewichtsprobleme	370	83,1

1) Schulanfänger/-innen und zurückgestellte Schulanfänger/-innen, die erneut zur Einschulungsuntersuchung kamen

2) der Körperkoordination, der Visuomotorik und der Sprache

Quelle: Schuleingangsuntersuchung

M Kommunalwahlen

25.05.2014	Stadtbezirk VIII		
	Anzahl	Prozent	Sitze
Wahlberechtigte	43.965	100	
davon ... bei der Wahl zum Rat der Stadt			
Nichtwähler/-innen	19.920	45,3	
Wähler/-innen	24.045	54,7	
darunter ...			
gültige Stimmen	23.831	100	
davon ...			
SPD	7.196	30,2	
CDU	9.973	41,8	
GRÜNE	2.431	10,2	
FDP	842	3,5	
DIE LINKE	601	2,5	
EBB	990	4,2	
AfD	933	3,9	
Sonstige ¹	865	3,6	
davon ... bei den Wahlen zu den neun			
Bezirksvertretungen insgesamt	43.965	100	
Nichtwähler/-innen	19.955	45,4	
Wähler/-innen	24.010	54,6	
darunter ...			
gültige Stimmen	23.734	100	
davon ...			
SPD	7.447	31,4	6
CDU	10.335	43,5	8
GRÜNE	2.813	11,9	2
FDP	906	3,8	1
DIE LINKE	-	-	-
EBB	1.555	6,6	1
AfD ²	-	-	-
Sonstige ¹	678	2,9	1

1) Stimmenanteile in der Stadt unter 3 %

2) Die AfD ist nur bei der Wahl zu der Bezirksvertretung VII bei den Kommunalwahlen 2014 angetreten.

Quelle: Amt für Statistik, Stadtforschung und Wahlen

Stadt Essen



A Fläche und Bevölkerungsdichte

Stichtag 31.12.2019	Stadt Essen		
	Quadratmeter	Prozent	Bevölkerung ² je 10.000 qm = Hektar
Fläche insgesamt	210.343.350	100	28,1
darunter ...			
bebaute Fläche	78.653.831	37,4	75,1
Erholungs- und Freiflächen ¹	56.814.175	27,0	104,0

1) Parks und Grünanlagen, Spiel- und Sportplätze, Wald- und Wasserflächen

2) Bevölkerung am Ort der Hauptwohnung

Quellen: Amtliches Liegenschaftskatasterinformationssystem, Einwohnerdatei

B Bevölkerung

Stichtag 31.12.2019	Stadt Essen		
	Anzahl	Prozent	Prozent
wohnberechtigte Bevölkerung	595.967		100
davon ...			
Bevölkerung nur mit Nebenwohnsitz	4.949		0,8
Bevölkerung am Ort der Hauptwohnung	591.018	100	99,2
darunter ¹ ...			
männlich	288.364	48,8	
weiblich	302.654	51,2	100
darunter ...			
im gebärfähigen Alter von 15 bis 44 Jahren	108.000	18,3	35,7
davon im Alter von ... Jahren			
unter 18	95.557	16,2	100
davon im Alter von ... Jahren			
unter 6	34.426	5,8	36,0
6 bis 17	61.131	10,3	64,0
18 bis 64	368.200	62,3	
65 oder mehr	127.261	21,5	100
darunter im Alter von ... Jahren			
80 oder mehr	41.727	7,1	32,8
darunter 18-Jährige oder Ältere	495.461		100
mit einer Wohndauer² in Essen von ...			
unter 5 Jahren	84.787		17,1
20 oder mehr Jahren	299.027		60,4
davon ...			
Deutsche ohne weitere Staatsangehörigkeit	430.099	72,8	
Doppelstaater/-innen³ und Nichtdeutsche⁴	160.919	27,2	100
davon ...			
Doppelstaater/-innen ³	61.401	10,4	38,2
Nichtdeutsche ⁴	99.518	16,8	61,8
darunter mit einer der fünf häufigsten Staatsangehörigkeiten in einem der 50 Stadtteile, d.h. aus ...			
Afghanistan	5.386	0,9	3,3
Bosnien und Herzegowina	1.603	0,3	1,0
Bulgarien	2.766	0,5	1,7
China	3.430	0,6	2,1
Frankreich	991	0,2	0,6
Griechenland	4.159	0,7	2,6
Indien	1.653	0,3	1,0
Irak	7.778	1,3	4,8
Iran	3.833	0,6	2,4
Italien	4.311	0,7	2,7
Kasachstan	2.650	0,4	1,6
Korea, Republik	572	0,1	0,4
Kroatien	3.405	0,6	2,1
Libanon	5.498	0,9	3,4
Marokko	4.582	0,8	2,8
Niederlande	1.862	0,3	1,2
Österreich	1.004	0,2	0,6
Polen	20.776	3,5	12,9
Rumänien	5.148	0,9	3,2
Russische Föderation	5.135	0,9	3,2
Serbien (einschl. Kosovo) und Montenegro ⁵	6.291	1,1	3,9
Spanien	2.690	0,5	1,7
Syrien	13.557	2,3	8,4
Türkei	23.631	4,0	14,7
Ukraine	1.651	0,3	1,0

1) Nach § 22 Abs. 3 PStG konnte seit dem 01.11.2013 für Personen mit nicht eindeutig männlichem oder weiblichem Geschlecht der Eintrag "ohne Angabe", seit dem 18.12.2018 kann auch das Kennzeichen "divers" in das Register eingetragen werden. Seit 2018 sind in Essen nur Einzelfälle verzeichnet, die aus Gründen der Geheimhaltung auf die Kategorien männlich und weiblich verteilt werden.

2) Bei Personen, für die kein Einzugs- bzw. Zugzugsdatum (mehr) in der Einwohnerdatei verzeichnet ist, wurde das Geburtsdatum als Einzugsdatum unterstellt.

3) mit deutscher und nichtdeutscher Staatsangehörigkeit

4) ausschließlich nichtdeutsche Staatsangehörigkeit

5) alle Staaten aus der ehemaligen Bundesrepublik Jugoslawien: die Staaten können nicht einzeln ausgewiesen werden, da die zusammengefassten Gebiete noch immer als Staatenschlüssel vorhanden sind. Serbien-Montenegro existierte vom 04.02.2003 bis zum 03.06.2006, splittete sich dann in die unabhängigen Staaten Serbien und Montenegro auf; der Kosovo erklärte am 17.02.2008 seine Unabhängigkeit von Serbien

Quelle: Einwohnerdatei und Haushaltegenerierung auf Basis der Einwohnerdatei

B Bevölkerung - Fortsetzung

Stichtag 31.12.2019	Stadt Essen		
	Anzahl	Prozent an Gleichaltrigen	Prozent
Bevölkerung am Ort der Hauptwohnung	591.018		
darunter ...			
Doppelstaater/-innen³ und Nichtdeutsche⁴	160.919		100
darunter im Alter von ... Jahren			
unter 18	41.522	43,5	25,8
davon im Alter von ... Jahren			
unter 6	15.892	46,2	9,9
6 bis 17	25.630	41,9	15,9
	Jahre		
Durchschnittsalter insgesamt		44,1	
Deutsche ohne weitere Staatsangehörigkeit		48,2	
Doppelstaater/-innen ³ und Nichtdeutsche ⁴		33,2	
Doppelstaater/-innen ³		29,5	
Nichtdeutsche ⁴		35,5	

- 1) Nach § 22 Abs. 3 PStG konnte seit dem 01.11.2013 für Personen mit nicht eindeutig männlichem oder weiblichem Geschlecht der Eintrag "ohne Angabe", seit dem 18.12.2018 kann auch das Kennzeichen "divers" in das Register eingetragen werden. Seit 2018 sind in Essen nur Einzelfälle verzeichnet, die aus Gründen der Geheimhaltung auf die Kategorien männlich und weiblich verteilt werden.
- 2) Bei Personen, für die kein Einzugs- bzw. Zuzugsdatum (mehr) in der Einwohnerdatei verzeichnet ist, wurde das Geburtsdatum als Einzugsdatum unterstellt.
- 3) mit deutscher und nichtdeutscher Staatsangehörigkeit
- 4) ausschließlich nichtdeutsche Staatsangehörigkeit
- 5) alle Staaten aus der ehemaligen Bundesrepublik Jugoslawien: die Staaten können nicht einzeln ausgewiesen werden, da die zusammengefassten Gebiete noch immer als Staatenschlüssel vorhanden sind. Serbien-Montenegro existierte vom 04.02.2003 bis zum 03.06.2006, splittete sich dann in die unabhängigen Staaten Serbien und Montenegro auf; der Kosovo erklärte am 17.02.2008 seine Unabhängigkeit von Serbien

Quelle: Einwohnerdatei

C Haushalte

Stichtag 31.12.2019	Stadt Essen		
	Anzahl	Prozent	Prozent
Bevölkerung in Privathaushalten ¹	582.227		
Privathaushalte	310.010	100	
darunter ...			
Einpersonenhaushalte	154.382	49,8	
davon Haushalte ...			
ohne minderjährige Kinder	254.628	82,1	
mit minderjährigen Kindern	55.382	17,9	100
und zwar ...			
Haushalte mit 3 oder mehr Kindern	8.403	2,7	15,2
Haushalte Alleinerziehender	13.796	4,5	24,9
	Personen		
durchschnittliche Haushaltsgröße²		1,9	

- 1) Zu der Bevölkerung in Privathaushalten zählt die wohnberechtigte Bevölkerung (ohne Sonderanschriften wie z.B. Wohnheime und Flüchtlingsunterkünfte).
- 2) Einige wenige Personen haben neben dem Hauptwohnsitz auch einen oder mehrere Nebenwohnsitze in Essen. Diese Personen werden in mehr als einem Haushalt als Haushaltsmitglieder berücksichtigt.

Quelle: Einwohnerdatei

D Natürliche Bevölkerungsbewegungen

Jahr 2019	Stadt Essen		
	Anzahl	je 1.000 der Bevölkerung ⁴	je 1.000 Frauen im Alter von 15 bis 44 Jahren ^{4,5}
Lebendgeborene¹	5.845	9,9	54,1
Gestorbene²	7.017	11,9	
Geburten- (+)/Sterbefallüberschuss (-)³	- 1.172	- 2,0	

- 1) Lebendgeborene von Müttern mit Hauptwohnung in Essen; vorläufige Zahlen
- 2) Gestorbene mit Hauptwohnung in Essen; vorläufige Zahlen
- 3) Bevölkerung am Ort der Hauptwohnung; vorläufige Zahlen
- 4) Bevölkerung am Ort der Hauptwohnung am 31.12.

5) allgemeine Fruchtbarkeitsziffer
 Quellen: Geburten-, Sterbefall- und Einwohnerdatei

E Wanderungsbewegungen

Jahr 2019	Stadt Essen	
	Anzahl	je 1.000 der Bevölkerung ³
Wanderungen über die Stadtgrenze		
Zuzüge ¹	31.054	52,5
Fortzüge ¹	29.385	49,7
Wanderungsgewinne (+)/-verluste (-)¹	+ 1.669	2,8
Wanderungsgewinne (+)/-verluste (-) durch Umzüge²	-	-
Wanderungsgewinne (+)/-verluste (-) insgesamt	+ 1.669	2,8

- 1) von Personen, die vor oder nach der Wanderung zur Bevölkerung am Ort der Hauptwohnung zählen
- 2) Umzüge von Personen, die zur Bevölkerung am Ort der Hauptwohnung zählen, d.h. Ummeldungen eines Hauptwohnsitzes innerhalb der Stadt Essen.
- 3) Bevölkerung am Ort der Hauptwohnung am 31.12.
- Quellen: Wanderungsdatei; Einwohnerdatei

F Gebäude, Wohnungen, Wohnraumversorgung

Stichtag 31.12.2019 ¹	Stadt Essen		
	Anzahl	Prozent	Prozent
Gebäude mit Wohnraum	91.123	100	
darunter ...			
reine Wohngebäude²	88.124	96,7	100
darunter mit ...			
1 oder 2 Wohnungen	47.722	52,4	54,2
darunter erbaut ...			
in den letzten fünf Jahren	1.290	1,4	
vor 1949	28.906	31,7	
darin ...			
Wohnungen³	322.296	100	je Gebäude
darunter ...			3,5
vom Eigentümer selbst genutzt	71.372	22,1	
	qm	qm je Wohnung	qm je Person⁴
Wohnfläche³	24.809.105	77,0	41,6

- 1) vorläufige Zahlen
 2) Gebäude, die mindestens mit 50 % der Gesamtnutzfläche Wohnzwecken dienen; über Veränderungen der Gebäudeart durch Abbrüche von Gebäudeteilen liegen keine Informationen vor.
 3) in reinen Wohngebäuden und sonstigen Gebäuden mit Wohnraum
 4) wohnberechtigte Bevölkerung am 31.12.2019
 Quellen: Fortschreibung der Daten der Gebäude- und Wohnungszählung vom 09.05.2011 anhand der Angaben des Amtes für Stadtplanung und Bauordnung über die Bautätigkeit, Einwohnerdatei, Finanzbuchhaltung und Stadtsteueramt, Abteilung Grundbesitzabgaben

G Kraftfahrzeuge

Stichtag 31.12.2019 ¹	Stadt Essen ³		
	Anzahl	Prozent	je 1.000 der voll-jährigen Bevölkerung ⁴
Personenkraftwagen² mit Fahrberechtigung	286.269	100	578
darunter zugelassen auf ...			
natürliche Personen	248.359	86,8	501

- 1) Der Stichtag wurde anders als bei sonstigen Veröffentlichungen (dort 30.09.) mit dem Ziel gewählt, Daten für alle Merkmale zu einem einheitlichen Stichtag auszuweisen. Saisonbedingt kann die Zahl der PKW etwas geringer sein, da in den Wintermonaten z.B. Cabriolets abgemeldet werden.
 2) ohne Behördenfahrzeuge und auswärtige Halter/-innen
 3) einschließlich räumlich nicht eindeutig zuzuordnende Fälle
 4) Bevölkerung am Ort der Hauptwohnung im Alter von 18 oder mehr Jahren
 Quellen: Kraftfahrzeugdatei und Einwohnerdatei

H Erwerbsfähige Bevölkerung, Sozialversicherungspflichtig Beschäftigte am Wohnort¹ und Arbeitslose

Stichtag 31.12.2019	Stadt Essen ⁵		
	Anzahl	Prozent	in Prozent der jeweiligen erwerbsfähigen Bevölkerung
Bevölkerung am Ort der Hauptwohnung im erwerbsfähigen Alter von 18 bis 64 Jahren	368.200	100	100
davon ...			
Männer	185.545	50,4	100
Frauen	182.655	49,6	100
darunter im Alter von ... Jahren			
18 bis 24	45.528	12,4	100
55 bis 64	82.593	22,4	100
davon ...			
Deutsche (einschließlich Doppelstaater/-innen)	294.462	80,0	100
Nichtdeutsche	73.738	20,0	100
Sozialversicherungspflichtig Beschäftigte am Wohnort¹	210.103	100	57,1
davon ...			
Männer	112.497	53,5	60,6
Frauen	97.606	46,5	53,4
darunter ...			
Deutsche	184.097	87,6	62,5
Nichtdeutsche	25.775	12,3	35,0
Arbeitslose²	29.605	100	8,0
darunter ...			
ohne abgeschlossener Berufsausbildung ³	20.583	69,5	5,6
davon ...			
Männer	16.331	55,2	8,8
Frauen	13.274	44,8	7,3
darunter im Alter von ... Jahren			
unter 25	2.509	8,5	5,5
55 oder mehr	4.393	14,8	5,3
darunter ...			
Deutsche	18.501	62,5	6,3
Nichtdeutsche ⁴	10.992	37,1	14,9

- 1) Wohnort Essen, Arbeitsort Essen oder außerhalb
 2) Arbeitslose sind Personen bis zur Vollendung des 65. Lebensjahres, die in der Bundesrepublik Deutschland wohnen, die nicht oder nur kurzzeitig in einem Beschäftigungsverhältnis stehen, eine versicherungspflichtige, mindestens 15 Stunden wöchentlich umfassende Beschäftigung suchen, die eine angestrebte Arbeitnehmertätigkeit ausüben können und dürfen und für eine Arbeitsaufnahme als Arbeitnehmer sofort zur Verfügung stehen. Sie müssen sich persönlich bei ihrer zuständigen Arbeitsagentur gemeldet haben. Teilnehmer an Maßnahmen der aktiven Arbeitsmarktpolitik gelten nicht als arbeitslos.
 3) einschließlich ohne Angabe zur Berufsausbildung
 4) Nichtdeutsche müssen die allgemeinen Kriterien für Arbeitslosigkeit erfüllen und eine Arbeitnehmertätigkeit in der Bundesrepublik ausüben dürfen.
 5) einschließlich räumlich nicht eindeutig zuzuordnende Fälle
 Quellen: Bundesagentur für Arbeit; erster veröffentlichter Stand, spätere Revisionen werden nicht berücksichtigt; Einwohnerdatei

I Existenzsichernde Leistungen

Stichtag 31.12.2019	Stadt Essen ²		
	Anzahl	Prozent	Prozent an Bevölkerung ³
Personen mit Bezug existenzsichernder Leistungen außerhalb von Einrichtungen¹	102.905	100	17,4
darunter mit Leistungen gemäß ...			
SGB II ⁴ : Grundsicherung für Arbeitsuchende	88.759	86,3	15,0
SGB XII, Kapitel 4: Grundsicherung im Alter	6.982	6,8	1,2
SGB XII, Kapitel 4: Grundsicherung bei dauerhafter Erwerbsminderung	3.382	3,3	0,6
Asylbewerberleistungsgesetz	2.799	2,7	0,5
	Anzahl	Prozent	Prozent an Gleichaltrigen
davon im Alter von ... Jahren			
unter 18	32.405	31,5	33,9
18 bis 64	62.759	61,0	17,0
65 oder mehr	7.741	7,5	6,1

- 1) einschließlich Sozialgesetzbuch (SGB) XII, Kapitel 3: laufende Hilfe zum Lebensunterhalt
 2) einschließlich räumlich nicht zuzuordnender Personen
 3) Bevölkerung am Ort der Hauptwohnung
 4) einschl. Personen ohne Leistungsbezug in Bedarfsgemeinschaften mit SGB II Bezug
 Quellen: Leistungsempfänger- und Einwohnerdatei sowie Daten der Bundesagentur für Arbeit

J Kinderbetreuung

Kindergartenjahr 2019/2020	Stadt Essen	
	Anzahl	Versorgungsquote ³
Kinder in den Kindergartenjahrgängen ¹		
unter 3 Jahren	17.209	
3 Jahre bis zur Schulpflicht	17.981	
Betreuungsplätze² für Kinder im Alter von ...		
unter 3 Jahren	6.094	35,4
3 Jahren bis zur Schulpflicht	16.434	91,4

- 1) Bevölkerung am Ort der Hauptwohnung zum Stichtag 30.09 in den Kindergartenjahrgängen: unter 3 Jahre = geboren 01.10.2016 bis 30.09.2019; 3 Jahren bis zur Schulpflicht = geboren 01.10.2013 bis 30.09.2016 plus 2 Geburtsmonate vom 01.10.2016 bis 30.11.2016
 2) Ausgewiesen sind nur geförderte Plätze: geplante und beim Land NRW gemeldete Plätze in Kindertageseinrichtungen, von den Kindertagespflege-Fachverbänden vorgehaltene Plätze bei Tagesmüttern oder -vätern, die durch Pflegeerlaubnis nach § 43 SGB VII zur Betreuung von bis zu fünf Kindern befugt sind. Stichtag 01.03.2020
 3) Betreuungsplätze / Kinder in den entsprechenden Kinderjahrgängen *100
 Quellen: Stadt Essen, Jugendamt (Hrsg.): Kinderbetreuungsangebote in Essen im Kita-Jahr 2019 - 2020, Daten zur Versorgung in den Bezirken und Stadtteilen; Einwohnerdatei

K Übergänger/-innen von Grundschulen zu weiterführenden Schulen

Schuljahr 2019/2020	Stadt Essen	
	Anzahl	Prozent
Übergänger/-innen von Grundschulen¹	4.493	100
darunter ...		
zu Gymnasien	2.043	45,5
zu Gesamtschulen/zur Sekundarschule	1.170	26,0

- 1) nur Übergänger/-innen mit Hauptwohnsitz in Essen
 Quelle: Fachbereich Schule

L Gesundheit von Schulanfänger/-innen

2019	Stadt Essen ³	
	Anzahl	Prozent
Schulanfänger/-innen¹	5.223	100
und zwar ...		
ohne Gesundheitsstörungen in den schulrelevanten Entwicklungsbereichen ²	3.050	58,4
ohne Gewichtsprobleme	4.130	79,1

- 1) Schulanfänger/-innen und zurückgestellte Schulanfänger/-innen, die erneut zur Einschulungsuntersuchung kamen
 2) der Körperkoordination, der Visuomotorik und der Sprache
 3) einschließlich der räumlich nicht zuzuordnenden Schulanfänger/-innen
 Quelle: Schuleingangsuntersuchung

M Kommunalwahlen

25.05.2014	Stadt Essen		
	Anzahl	Prozent	Sitze ⁴
Wahlberechtigte	457.477	100	
davon ... bei der Wahl zum Rat der Stadt			
Nichtwähler/-innen	250.365	54,7	
Wähler/-innen	207.112	45,3	
darunter ...			
gültige Stimmen	205.089	100	
davon ...			
SPD	69.643	34,0	31
CDU	64.557	31,5	28
GRÜNE	22.908	11,2	10
FDP	6.761	3,3	3
DIE LINKE	10.932	5,3	5
EBB	8.914	4,3	4
AfD	7.697	3,8	3
Sonstige ¹	13.677	6,7	6
davon ... bei den Wahlen zu den neun			
Bezirksvertretungen insgesamt	457.477	100	
Nichtwähler/-innen	250.716	54,8	
Wähler/-innen	206.761	45,2	
darunter ...			
gültige Stimmen	204.662	100	
davon ...			
SPD	70.957	34,7	62
CDU	65.758	32,1	54
GRÜNE	23.579	11,5	19
FDP	7.077	3,5	5
DIE LINKE ²	11.618	5,7	10
EBB	10.653	5,2	10
AfD ³	1.070	0,5	1
Sonstige ¹	13.950	6,8	10

1) Stimmenanteile unter 3 %

2) DIE LINKE ist bei der Wahl zu der Bezirksvertretung VIII bei den Kommunalwahlen 2014 nicht angetreten.

3) Die AfD ist nur bei der Wahl zu der Bezirksvertretung VII bei den Kommunalwahlen 2014 angetreten.

4) bei den Wahlen zu den neun Bezirksvertretungen = Summe der Sitze

Quelle: Amt für Statistik, Stadtforschung und Wahlen