

Ein Blick auf ...

Stadtteile in Essen

Kettwig 2019

6/2020



Amt für Statistik,
Stadtforschung
und Wahlen

**STADT
ESSEN**

Erläuterungen

- nichts (genau Null)
- . nicht bekannt oder geheim zu halten
- × Aussage nicht sinnvoll
- 0** mehr als nichts,
weniger als die kleinste dargestellte Einheit

**Nachdruck – auch auszugsweise –
nur mit Quellenangabe gestattet.**

Impressum

Herausgeber: Stadt Essen
Der Oberbürgermeister
Amt für Statistik, Stadtforschung und Wahlen

Kontakt: Telefon: 0201/88-12000
Fax: 0201/88-12012
E-Mail: amt12@essen.de

Schriftenreihe: Ein Blick auf ...

Bildnachweis: Titelseite: © Amt für Zentralen Service

Inhaltsübersicht

Stadtteil

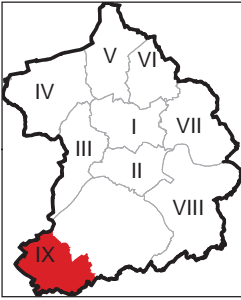
- A Fläche und Bevölkerungsdichte
- B Bevölkerung
- C Haushalte
- D Natürliche Bevölkerungsbewegungen
- E Wanderungsbewegungen
- F Gebäude, Wohnungen, Wohnraumversorgung
- G Kraftfahrzeuge
- H Erwerbsfähige Bevölkerung, Sozialversicherungspflichtig Beschäftigte am Wohnort und Arbeitslose
- I Existenzsichernde Leistungen
- J Kinderbetreuung
- K Übergänger/-innen von Grundschulen zu weiterführenden Schulen
- L Gesundheit von Schulanfänger/-innen
- M Kommunalwahlen

Stadtbezirk

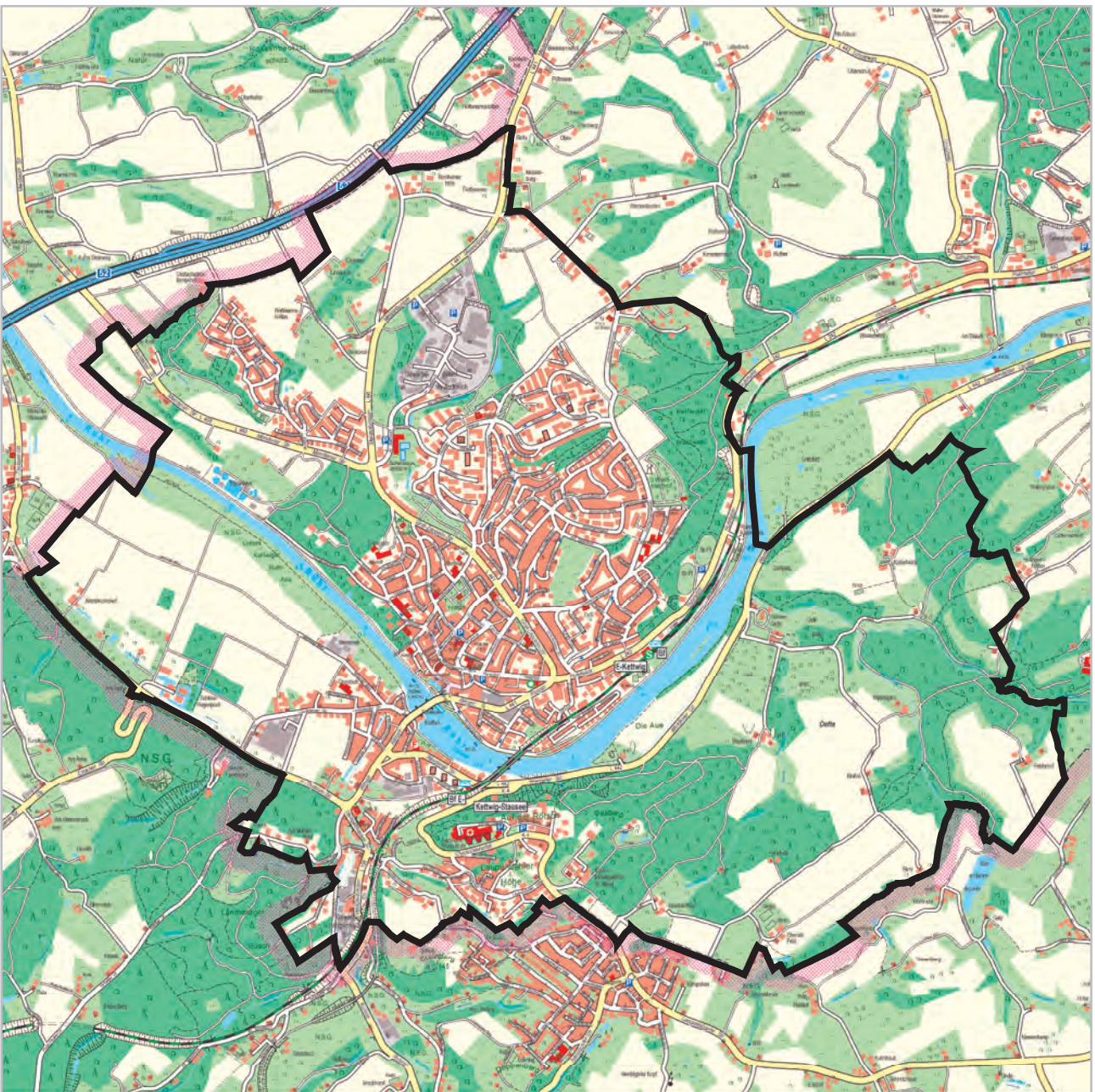
- A Fläche und Bevölkerungsdichte
- B Bevölkerung
- C Haushalte
- D Natürliche Bevölkerungsbewegungen
- E Wanderungsbewegungen
- F Gebäude, Wohnungen, Wohnraumversorgung
- G Kraftfahrzeuge
- H Erwerbsfähige Bevölkerung, Sozialversicherungspflichtig Beschäftigte am Wohnort und Arbeitslose
- I Existenzsichernde Leistungen
- J Kinderbetreuung
- K Übergänger/-innen von Grundschulen zu weiterführenden Schulen
- L Gesundheit von Schulanfänger/-innen
- M Kommunalwahlen

Stadt

- A Fläche und Bevölkerungsdichte
- B Bevölkerung
- C Haushalte
- D Natürliche Bevölkerungsbewegungen
- E Wanderungsbewegungen
- F Gebäude, Wohnungen, Wohnraumversorgung
- G Kraftfahrzeuge
- H Erwerbsfähige Bevölkerung, Sozialversicherungspflichtig Beschäftigte am Wohnort und Arbeitslose
- I Existenzsichernde Leistungen
- J Kinderbetreuung
- K Übergänger/-innen von Grundschulen zu weiterführenden Schulen
- L Gesundheit von Schulanfänger/-innen
- M Kommunalwahlen



Kettwig



A Fläche und Bevölkerungsdichte

Stichtag 31.12.2019	49 Kettwig			Stadtbezirk IX		Stadt Essen	
	Quadratmeter	Prozent	Bevölkerung ² je 10.000 qm = Hektar	Prozent	Bevölkerung ² je 10.000 qm = Hektar	Prozent	Bevölkerung ² je 10.000 qm = Hektar
Fläche insgesamt	15.357.496	100	11,8	100	9,4	100	28,1
darunter ...							
bebaute Fläche	3.513.727	22,9	51,6	20,7	45,5	37,4	75,1
Erholungs- und Freiflächen ¹	5.377.308	35,0	33,7	37,0	25,4	27,0	104,0

1) Parks und Grünanlagen, Spiel- und Sportplätze, Wald- und Wasserflächen

2) Bevölkerung am Ort der Hauptwohnung

Quellen: Amtliches Liegenschaftskatasterinformationssystem, Einwohnerdatei

B Bevölkerung

Stichtag 31.12.2019	49 Kettwig			Stadtbezirk IX		Stadt Essen	
	Anzahl	Prozent	Prozent	Prozent	Prozent	Prozent	Prozent
wohnberechtigte Bevölkerung	18.329		100		100		100
davon ...							
Bevölkerung nur mit Nebenwohnsitz	182		1,0		1,3		0,8
Bevölkerung am Ort der Hauptwohnung	18.147	100	99,0	100	98,7	100	99,2
darunter ¹ ...							
männlich	8.545	47,1		47,3		48,8	
weiblich	9.602	52,9	100	52,7	100	51,2	100
darunter ...							
im gebärfähigen Alter von 15 bis 44 Jahren	2.580	14,2	26,9	15,1	28,6	18,3	35,7
davon im Alter von ... Jahren							
unter 18	2.535	14,0	100	14,7	100	1,3	100
davon im Alter von ... Jahren							
unter 6	855	4,7	33,7	5,0	34,2	0,4	34,2
6 bis 17	1.680	9,3	66,3	9,7	65,8	0,8	65,8
18 bis 64	10.349	57,0		57,5		62,3	
65 oder mehr	5.263	29,0	100	27,8	100	21,5	100
darunter im Alter von ... Jahren							
80 oder mehr	1.755	9,7	33,3	9,1	32,8	7,1	32,8
darunter 18-Jährige oder Ältere mit einer Wohndauer² in Essen von ...	15.612		100		100		100
unter 5 Jahren	2.337		15,0		15,5		17,1
20 oder mehr Jahren	9.680		62,0		61,3		60,4
davon ...							
Deutsche ohne weitere Staatsangehörigkeit	16.001	88,2		86,4		72,8	
Doppelstaater/-innen³ und Nichtdeutsche⁴	2.146	11,8	100	13,6	100	27,2	100
davon ...							
Doppelstaater/-innen ³	940	5,2	43,8	5,4	39,7	10,4	38,2
Nichtdeutsche ⁴	1.206	6,6	56,2	8,2	60,3	16,8	61,8
darunter mit einer der fünf häufigsten Staatsangehörigkeiten im Stadtteil, d.h. aus ...							
Griechenland	347	1,9	16,2	1,0	7,5	0,7	2,6
Polen	225	1,2	10,5	1,3	9,9	3,5	12,9
Italien	119	0,7	5,5	0,9	6,4	0,7	2,7
Iran	100	0,6	4,7	0,7	5,4	0,6	2,4
Türkei	99	0,5	4,6	0,7	5,4	4,0	14,7
darunter im Alter von ... Jahren							
unter 18	487	19,2	22,7	20,4	22,1	545,1	25,8
davon im Alter von ... Jahren							
unter 6	186	21,8	8,7	23,5	8,7	609,8	9,9
6 bis 17	301	17,9	14,0	18,8	13,4	511,4	15,9
Durchschnittsalter insgesamt		49,3		48,3		44,1	
Deutsche ohne weitere Staatsangehörigkeit		50,9		50,3		48,2	
Doppelstaater/-innen ³ und Nichtdeutsche ⁴		36,9		35,1		33,2	
Doppelstaater/-innen ³		29,6		29,6		29,5	
Nichtdeutsche ⁴		42,6		38,7		35,5	

1) Nach § 22 Abs. 3 PStG konnte seit dem 01.11.2013 für Personen mit nicht eindeutig männlichem oder weiblichem Geschlecht der Eintrag "ohne Angabe", seit dem 18.12.2018 kann auch das Kennzeichen "divers" in das Register eingetragen werden. Seit 2018 sind in Essen nur Einzelfälle verzeichnet, die aus Gründen der Geheimhaltung auf die Kategorien männlich und weiblich verteilt werden.

2) Bei Personen, für die kein Einzugs- bzw. Zuzugsdatum (mehr) in der Einwohnerdatei verzeichnet ist, wurde das Geburtsdatum als Einzugsdatum unterstellt.

3) mit deutscher und nichtdeutscher Staatsangehörigkeit

4) ausschließlich nichtdeutsche Staatsangehörigkeit

Quelle: Einwohnerdatei

C Haushalte

Stichtag 31.12.2019	49 Kettwig			Stadtbezirk IX		Stadt Essen	
	Anzahl	Prozent	Prozent	Prozent	Prozent	Prozent	Prozent
Bevölkerung in Privathaushalten ¹	17.952						
Privathaushalte	9.449	100		100		100	
darunter ...							
Einpersonenhaushalte	4.180	44,2		45,2		49,8	
davon Haushalte ...							
ohne minderjährige Kinder	7.850	83,1		82,6		82,1	
mit minderjährigen Kindern	1.599	16,9	100	17,4	100	17,9	100
und zwar ...							
Haushalte mit 3 und mehr Kindern	148	1,6	9,3	1,7	9,6	2,7	15,2
Haushalte Alleinerziehender	319	3,4	19,9	3,0	17,2	4,5	24,9
	Personen						
durchschnittliche Haushaltsgröße²	1,9			1,9		1,9	

1) Zu der Bevölkerung in Privathaushalten zählt die wohnberechtigte Bevölkerung (ohne Sonderanschriften wie z.B. Wohnheime und Flüchtlingsunterkünfte).

2) Einige wenige Personen haben neben dem Hauptwohnsitz auch einen oder mehrere Nebenwohnsitze in Essen. Diese Personen werden in mehr als einem Haushalt als Haushaltsmitglieder berücksichtigt.

Quelle: Einwohnerdatei und Haushaltgenerierung auf Basis der Einwohnerdatei

D Natürliche Bevölkerungsbewegungen

Jahr 2019	49 Kettwig			Stadtbezirk IX		Stadt Essen	
	Anzahl	je 1.000 der Bevölkerung ⁴	je 1.000 Frauen im Alter von 15 bis 44 Jahren ^{4,5}	je 1.000 der Bevölkerung ⁴	je 1.000 Frauen im Alter von 15 bis 44 Jahren ^{4,5}	je 1.000 der Bevölkerung ⁴	je 1.000 Frauen im Alter von 15 bis 44 Jahren ^{4,5}
Lebendgeborene¹	123	6,8	47,7	7,9	52,7	9,9	54,1
Gestorbene²	261	14,4		12,9		11,9	
Geburten- (+)/Sterbefallüberschuss (-)³	- 138	- 7,6		- 4,9		- 2,0	

1) Lebendgeborene von Müttern mit Hauptwohnung in Essen; vorläufige Zahlen

2) Gestorbene mit Hauptwohnung in Essen; vorläufige Zahlen

3) Bevölkerung am Ort der Hauptwohnung; vorläufige Zahlen

4) Bevölkerung am Ort der Hauptwohnung am 31.12.

5) allgemeine Fruchtbarkeitsziffer

Quellen: Geburten-, Sterbefall- und Einwohnerdatei

E Wanderungsbewegungen

Jahr 2019	49 Kettwig		Stadtbezirk IX	Stadt Essen
	Anzahl	je 1.000 der Bevölkerung ³	je 1.000 der Bevölkerung ³	je 1.000 der Bevölkerung ³
Wanderungen über die Stadtgrenze				
Zuzüge ¹	757	41,7	99,5	52,5
Fortzüge ¹	621	34,2	93,7	49,7
Wanderungsgewinne (+)/-verluste (-)¹	+ 136	+ 7,5	+ 5,8	+ 2,8
Wanderungsgewinne (+)/-verluste (-) durch Umzüge²	+ 121	+ 6,7	+ 4,3	-
Wanderungsgewinne (+)/-verluste (-) insgesamt	+ 257	+ 14,2	+ 10,1	+ 2,8

1) von Personen, die vor oder nach der Wanderung zur Bevölkerung am Ort der Hauptwohnung zählen

2) Umzüge von Personen, die zur Bevölkerung am Ort der Hauptwohnung zählen, d.h. Ummeldungen eines Hauptwohnsitzes innerhalb der Stadt Essen.

3) Bevölkerung am Ort der Hauptwohnung am 31.12.

Quellen: Wanderungsdatei; Einwohnerdatei

F Gebäude, Wohnungen, Wohnraumversorgung

Stichtag 31.12.2019 ¹	49 Kettwig			Stadtbezirk IX		Stadt Essen	
	Anzahl	Prozent	Prozent	Prozent	Prozent	Prozent	Prozent
Gebäude mit Wohnraum	3.827	100		100		100	
darunter ...							
reine Wohngebäude²	3.680	96,2	100	96,5	100	96,7	100
darunter mit ...							
1 oder 2 Wohnungen	2.752	71,9	74,8	69,7	72,2	52,4	54,2
darunter erbaut ...							
in den letzten fünf Jahren vor 1949	125	3,3		2,7		1,4	
	1.049	27,4		28,4		31,7	
darin ...							
Wohnungen³	9.950	100	2,6	100	2,5	100	3,5
darunter ...							
vom Eigentümer selbst genutzt	3.986	40,1		38,8		22,1	
	qm	qm je Wohnung	qm je Person⁴	qm je Wohnung	qm je Person⁴	qm je Wohnung	qm je Person⁴
Wohnfläche³	949.016	95,4	51,8	99,9	53,7	77,0	41,6

1) vorläufige Zahlen

2) Gebäude, die mindestens mit 50 % der Gesamtnutzfläche Wohnzwecken dienen; über Veränderungen der Gebäudeart durch Abbrüche von Gebäudeteilen liegen keine Informationen vor.

3) in reinen Wohngebäuden und sonstigen Gebäuden mit Wohnraum

4) wohnberechtigte Bevölkerung am 31.12.2019

Quellen: Fortschreibung der Daten der Gebäude- und Wohnungszählung vom 09.05.2011 anhand der Angaben des Amtes für Stadtplanung und Bauordnung über die Bautätigkeit, Einwohnerdatei, Finanzbuchhaltung und Stadtsteueramt, Abteilung Grundbesitzabgaben

G Kraftfahrzeuge

Stichtag 31.12.2019 ¹	49 Kettwig			Stadtbezirk IX		Stadt Essen ⁴	
	Anzahl	Prozent	je 1.000 der voll-jährigen Bevölkerung ³	Prozent	je 1.000 der voll-jährigen Bevölkerung ³	Prozent	je 1.000 der voll-jährigen Bevölkerung ³
Personenkraftwagen² mit Fahrberechtigung darunter zugelassen auf ...	11.621	100	744	100	737	100	578
natürliche Personen	10.166	87,5	651	88,1	649	86,8	501

1) Der Stichtag wurde anders als bei sonstigen Veröffentlichungen (dort 30.09.) mit dem Ziel gewählt, Daten für alle Merkmale zu einem einheitlichen Stichtag auszuweisen. Saisonbedingt kann die Zahl der PKW etwas geringer sein, da in den Wintermonaten z.B. Cabriolets abgemeldet werden.

2) ohne Behördenfahrzeuge und auswärtige Halter/-innen

3) Bevölkerung am Ort der Hauptwohnung im Alter von 18 oder mehr Jahren

4) einschließlich räumlich nicht eindeutig zuzuordnende Fälle

Quellen: Kraftfahrzeugdatei und Einwohnerdatei

H Erwerbsfähige Bevölkerung, Sozialversicherungspflichtig Beschäftigte am Wohnort¹ und Arbeitslose

Stichtag 31.12.2019	49 Kettwig			Stadtbezirk IX ⁶		Stadt Essen ⁵	
	Anzahl	Prozent	in Prozent der jeweiligen erwerbsfähigen Bevölkerung	Prozent	in Prozent der jeweiligen erwerbsfähigen Bevölkerung	Prozent	in Prozent der jeweiligen erwerbsfähigen Bevölkerung
Bevölkerung am Ort der Hauptwohnung im erwerbsfähigen Alter von 18 bis 64 Jahren	10.349	100	100	100	100	100	100
davon ...							
Männer	5.051	48,8	100	48,7	100	50,4	100
Frauen	5.298	51,2	100	51,3	100	49,6	100
darunter im Alter von ... Jahren							
18 bis 24	973	9,4	100	10,0	100	12,4	100
55 bis 64	2.891	27,9	100	26,5	100	22,4	100
davon ...							
Deutsche (einschließlich Doppelstaater/-innen)	9.449	91,3	100	89,0	100	80,0	100
Nichtdeutsche	900	8,7	100	11,0	100	20,0	100
Sozialversicherungspflichtig Beschäftigte am Wohnort¹	6.330	100	61,2	100	58,4	100	57,1
davon ...							
Männer	3.232	51,1	64,0	50,3	60,4	53,5	60,6
Frauen	3.098	48,9	58,5	49,7	56,6	46,5	53,4
darunter ...							
Deutsche	5.935	93,8	62,8	93,3	61,2	87,6	62,5
Nichtdeutsche	391	6,2	43,4	6,6	35,4	12,3	35,0
Arbeitslose²	303	100	2,9	100	2,7	100	8,0
darunter ...							
ohne abgeschlossener Berufsausbildung ³	107	35,3	1,0	37,3	1,0	69,5	5,6
davon ...							
Männer	159	52,5	3,1	55,4	3,1	55,2	8,8
Frauen	144	47,5	2,7	44,6	2,3	44,8	7,3
darunter im Alter von ... Jahren							
unter 25	14	4,6	1,4	4,8	1,3	8,5	5,5
55 oder mehr	98	32,3	3,4	30,9	3,1	14,8	5,3
darunter ...							
Deutsche	260	85,8	2,8	79,5	2,4	62,5	6,3
Nichtdeutsche ⁴	43	14,2	4,8	20,5	5,0	37,1	14,9

1) Wohnort Essen, Arbeitsort Essen oder außerhalb

2) Arbeitslose sind Personen bis zur Vollendung des 65. Lebensjahres, die in der Bundesrepublik Deutschland wohnen, die nicht oder nur kurzzeitig in einem Beschäftigungsverhältnis stehen, eine versicherungspflichtige, mindestens 15 Stunden wöchentlich umfassende Beschäftigung suchen, die eine angestrebte Arbeitnehmertätigkeit ausüben können und dürfen und für eine Arbeitsaufnahme als Arbeitnehmer sofort zur Verfügung stehen. Sie müssen sich persönlich bei ihrer zuständigen Arbeitsagentur gemeldet haben. Teilnehmer an Maßnahmen der aktiven Arbeitsmarktpolitik gelten nicht als arbeitslos.

3) einschließlich ohne Angabe zur Berufsausbildung

4) Nichtdeutsche müssen die allgemeinen Kriterien für Arbeitslosigkeit erfüllen und eine Arbeitnehmertätigkeit in der Bundesrepublik ausüben dürfen.

5) einschließlich räumlich nicht eindeutig zuzuordnende Fälle

6) Aufgrund fehlender Daten wurden einige Angaben zu Arbeitslosen geschätzt.

Quellen: Bundesagentur für Arbeit; erster veröffentlichter Stand, spätere Revisionen werden nicht berücksichtigt; Einwohnerdatei

I Existenzsichernde Leistungen

Stichtag 31.12.2019	49 Kettwig			Stadtbezirk IX		Stadt Essen ²	
	Anzahl	Prozent	Prozent an Bevölkerung ³	Prozent	Prozent an Bevölkerung ³	Prozent	Prozent an Bevölkerung ³
Personen mit Bezug existenzsichernder Leistungen außerhalb von Einrichtungen¹ darunter mit Leistungen gemäß ...	701	100	3,9	100	3,3	100	17,4
SGB II ⁴ : Grundsicherung für Arbeitsuchende	540	77,0	3,0	74,6	2,5	86,3	15,0
SGB XII, Kapitel 4: Grundsicherung im Alter	91	13,0	0,5	13,2	0,4	6,8	1,2
SGB XII, Kapitel 4: Grundsicherung bei dauerhafter Erwerbsminderung	26	3,7	0,1	4,4	0,1	3,3	0,6
Asylbewerberleistungsgesetz	31	4,4	0,2	6,1	0,2	2,7	0,5
davon im Alter von ... Jahren	Anzahl	Prozent	Prozent an Gleichaltrigen	Prozent	Prozent an Gleichaltrigen	Prozent	Prozent an Gleichaltrigen
unter 18	165	23,5	6,5	21,4	4,8	31,5	425,4
18 bis 64	437	62,3	4,2	64,4	3,7	61,0	17,0
65 oder mehr	99	14,1	1,9	14,2	1,7	7,5	6,1

1) einschließlich Sozialgesetzbuch (SGB) XII, Kapitel 3: laufende Hilfe zum Lebensunterhalt 2) einschließlich räumlich nicht zuzuordnender Personen
 3) Bevölkerung am Ort der Hauptwohnung 4) einschl. Personen ohne Leistungsbezug in Bedarfsgemeinschaften mit SGB II Bezug
 Quellen: Leistungsempfänger- und Einwohnerdatei sowie Daten der Bundesagentur für Arbeit

J Kinderbetreuung

Kindergartenjahr 2019/2020	49 Kettwig		Stadtbezirk IX	Stadt Essen
	Anzahl	Versorgungsquote ³	Versorgungsquote ³	Versorgungsquote ³
Kinder in den Kindergartenjahrgängen ¹ unter 3 Jahren	402			
3 Jahre bis zur Schulpflicht	483			
Betreuungsplätze² für Kinder im Alter von ... unter 3 Jahren	200	49,8	43,3	35,4
3 Jahren bis zur Schulpflicht	448	92,8	87,8	91,4

1) Bevölkerung am Ort der Hauptwohnung zum Stichtag 30.09 in den Kindergartenjahrgängen: unter 3 Jahre = geboren 01.10.2016 bis 30.09.2019; 3 Jahre bis zur Schulpflicht = geboren 01.10.2013 bis 30.09.2016 plus 2 Geburtsmonate vom 01.10.2016 bis 30.11.2016
 2) Ausgewiesen sind nur geförderte Plätze: geplante und beim Land NRW gemeldete Plätze in Kindertageseinrichtungen, von den Kindertagespflege-Fachverbänden vorgehaltene Plätze bei Tagesmüttern oder -vätern, die durch Pflegeerlaubnis nach § 43 SGB VII zur Betreuung von bis zu fünf Kindern befugt sind. Stichtag 01.03.2020
 3) Betreuungsplätze / Kinder in den entsprechenden Kinderjahrgängen *100
 Quellen: Stadt Essen, Jugendamt (Hrsg.): Kinderbetreuungsangebote in Essen im Kita-Jahr 2019 - 2020, Daten zur Versorgung in den Bezirken und Stadtteilen; Einwohnerdatei

K Übergänger/-innen von Grundschulen zu weiterführenden Schulen

Schuljahr 2019/2020	49 Kettwig		Stadtbezirk IX	Stadt Essen
	Anzahl	Prozent	Prozent	Prozent
Übergänger/-innen von Grundschulen¹ darunter ...	114	100	100	100
zu Gymnasien	84	73,7	82,7	45,5
zu Gesamtschulen/zur Sekundarschule	-	0,0	2,4	26,0

1) nur Übergänger/-innen mit Hauptwohnsitz in Essen
 Quelle: Fachbereich Schule

L Gesundheit von Schulanfänger/-innen

2019	49 Kettwig		Stadtbezirk IX	Stadt Essen ³
	Anzahl	Prozent	Prozent	Prozent
Schulanfänger/-innen¹ und zwar ...	152	100	100	100
ohne Gesundheitsstörungen in den schulelevanten Entwicklungsbereichen ²	98	64,5	72,0	58,4
ohne Gewichtsprobleme	136	89,5	87,0	79,1

1) Schulanfänger/-innen und zurückgestellte Schulanfänger/-innen, die erneut zur Einschulungsuntersuchung kamen
 2) der Körperkoordination, der Visuomotorik und der Sprache 3) einschließlich der räumlich nicht zuzuordnenden Schulanfänger/-innen
 Quelle: Schuleingangsuntersuchung

M Kommunalwahlen

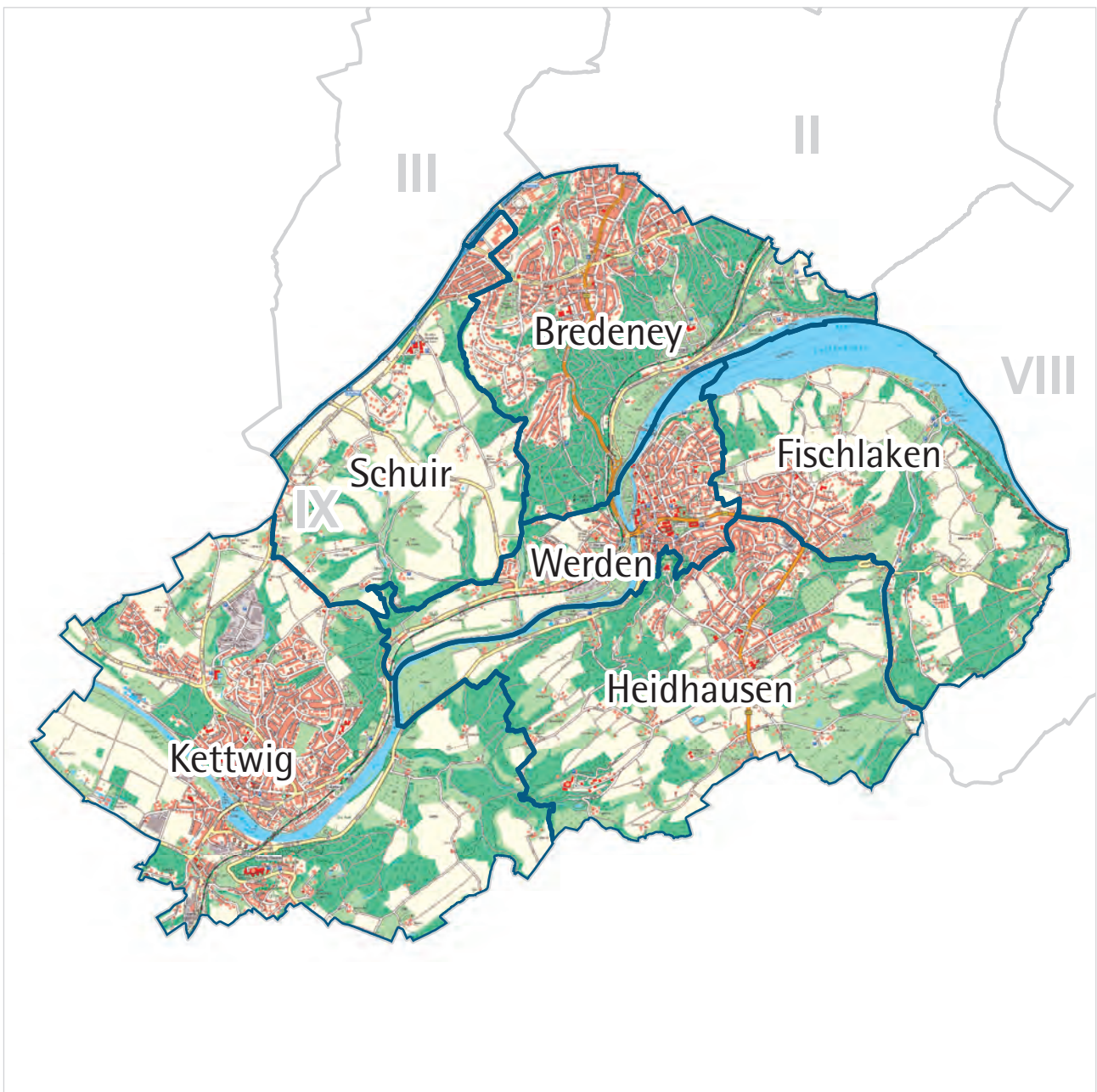
25.05.2014	49 Kettwig		Stadtbezirk IX	Stadt Essen
	Anzahl	Prozent	Prozent	Prozent
Wahlberechtigte davon ... bei der Wahl zum Rat der Stadt	15.170	100	100	100
Nichtwähler/-innen	6.935	45,7	41,1	54,7
Wähler/-innen darunter ...	8.235	54,3	58,9	45,3
gültige Stimmen davon ...	8.114	100	100	100
SPD	2.220	27,4	23,4	34,0
CDU	3.130	38,6	43,3	31,5
GRÜNE	1.013	12,5	13,2	11,2
FDP	479	5,9	6,3	3,3
DIE LINKE	378	4,7	3,7	5,3
EBB	310	3,8	3,5	4,3
AfD	314	3,9	3,4	3,8
Sonstige ¹	270	3,3	3,1	6,7

1) Stimmenanteile in der Stadt unter 3 %
 Quelle: Amt für Statistik, Stadtforschung und Wahlen



Stadtbezirk IX

- Werden / Kettwig / Bredeneu -



A Fläche und Bevölkerungsdichte

Stichtag 31.12.2019	Stadtbezirk IX		
	Quadratmeter	Prozent	Bevölkerung ² je 10.000 qm = Hektar
Fläche insgesamt	55.006.051	100	9,4
darunter ...			
bebaute Fläche	11.364.016	20,7	45,5
Erholungs- und Freiflächen ¹	20.359.098	37,0	25,4

1) Parks und Grünanlagen, Spiel- und Sportplätze, Wald- und Wasserflächen

2) Bevölkerung am Ort der Hauptwohnung

Quellen: Amtliches Liegenschaftskatasterinformationssystem, Einwohnerdatei

B Bevölkerung

Stichtag 31.12.2019	Stadtbezirk IX		
	Anzahl	Prozent	Prozent
wohnberechtigte Bevölkerung	52.425		100
davon ...			
Bevölkerung nur mit Nebenwohnsitz	701		1,3
Bevölkerung am Ort der Hauptwohnung	51.724	100	98,7
darunter ¹ ...			
männlich	24.490	47,3	
weiblich	27.234	52,7	100
darunter ...			
im gebärfähigen Alter von 15 bis 44 Jahren	7.785	15,1	28,6
davon im Alter von ... Jahren			
unter 18	7.618	14,7	100
davon im Alter von ... Jahren			
unter 6	2.606	5,0	34,2
6 bis 17	5.012	9,7	65,8
18 bis 64	29.722	57,5	
65 oder mehr	14.384	27,8	100
darunter im Alter von ... Jahren			
80 oder mehr	4.717	9,1	32,8
darunter 18-Jährige oder Ältere	44.106		100
mit einer Wohndauer² in Essen von ...			
unter 5 Jahren	6.835		15,5
20 oder mehr Jahren	27.052		61,3
davon ...			
Deutsche ohne weitere Staatsangehörigkeit	44.712	86,4	
Doppelstaater/-innen³ und Nichtdeutsche⁴	7.012	13,6	100
davon ...			
Doppelstaater/-innen ³	2.784	5,4	39,7
Nichtdeutsche ⁴	4.228	8,2	60,3
darunter aus einer der fünf häufigsten Staatsangehörigkeiten in einem der sechs Stadtteile des Stadtbezirks IX, d.h. aus ...			
Afghanistan	165	0,3	2,4
China	182	0,4	2,6
Griechenland	525	1,0	7,5
Irak	97	0,2	1,4
Iran	381	0,7	5,4
Italien	450	0,9	6,4
Korea, Republik	129	0,2	1,8
Kroatien	105	0,2	1,5
Polen	697	1,3	9,9
Serbien (einschl. Kosovo) und Montenegro ⁵	283	0,5	4,0
Spanien	188	0,4	2,7
Syrien	290	0,6	4,1
Türkei	376	0,7	5,4

1) Nach § 22 Abs. 3 PStG konnte seit dem 01.11.2013 für Personen mit nicht eindeutig männlichem oder weiblichem Geschlecht der Eintrag "ohne Angabe", seit dem 18.12.2018 kann auch das Kennzeichen "divers" in das Register eingetragen werden. Seit 2018 sind in Essen nur Einzelfälle verzeichnet, die aus Gründen der Geheimhaltung auf die Kategorien männlich und weiblich verteilt werden.

2) Bei Personen, für die kein Einzugs- bzw. Zuzugsdatum (mehr) in der Einwohnerdatei verzeichnet ist, wurde das Geburtsdatum als Einzugsdatum unterstellt.

3) mit deutscher und nichtdeutscher Staatsangehörigkeit

4) ausschließlich nichtdeutsche Staatsangehörigkeit

5) alle Staaten aus der ehemaligen Bundesrepublik Jugoslawien: die Staaten können nicht einzeln ausgewiesen werden, da die zusammengefassten Gebiete noch immer als Staatenschlüssel vorhanden sind. Serbien-Montenegro existierte vom 04.02.2003 bis zum 03.06.2006, splittete sich dann in die unabhängigen Staaten Serbien und Montenegro auf; der Kosovo erklärte am 17.02.2008 seine Unabhängigkeit von Serbien

Quelle: Einwohnerdatei

B Bevölkerung - Fortsetzung

Stichtag 31.12.2019	Stadtbezirk IX		
	Anzahl	Prozent an Gleichaltrigen	Prozent
Bevölkerung am Ort der Hauptwohnung	51.724		
darunter ...			
Doppelstaater/-innen³ und Nichtdeutsche⁴	7.012		100
darunter im Alter von ... Jahren			
unter 18	1.553	20,4	22,1
davon im Alter von ... Jahren			
unter 6	612	23,5	8,7
6 bis 17	941	18,8	13,4
		Jahre	
Durchschnittsalter insgesamt		48,3	
Deutsche ohne weitere Staatsangehörigkeit		50,3	
Doppelstaater/-innen ³ und Nichtdeutsche ⁴		35,1	
Doppelstaater/-innen ³		29,6	
Nichtdeutsche ⁴		38,7	

- 1) Nach § 22 Abs. 3 PStG konnte seit dem 01.11.2013 für Personen mit nicht eindeutig männlichem oder weiblichem Geschlecht der Eintrag "ohne Angabe", seit dem 18.12.2018 kann auch das Kennzeichen "divers" in das Register eingetragen werden. Seit 2018 sind in Essen nur Einzelfälle verzeichnet, die aus Gründen der Geheimhaltung auf die Kategorien männlich und weiblich verteilt werden.
- 2) Bei Personen, für die kein Einzugs- bzw. Zuzugsdatum (mehr) in der Einwohnerdatei verzeichnet ist, wurde das Geburtsdatum als Einzugsdatum unterstellt.
- 3) mit deutscher und nichtdeutscher Staatsangehörigkeit
- 4) ausschließlich nichtdeutsche Staatsangehörigkeit
- 5) alle Staaten aus der ehemaligen Bundesrepublik Jugoslawien: die Staaten können nicht einzeln ausgewiesen werden, da die zusammengefassten Gebiete noch immer als Staatenschlüssel vorhanden sind. Serbien-Montenegro existierte vom 04.02.2003 bis zum 03.06.2006, splittete sich dann in die unabhängigen Staaten Serbien und Montenegro auf; der Kosovo erklärte am 17.02.2008 seine Unabhängigkeit von Serbien
- Quelle: Einwohnerdatei

C Haushalte

Stichtag 31.12.2019	Stadtbezirk IX		
	Anzahl	Prozent	Prozent
Bevölkerung in Privathaushalten ¹	50.968		
Privathaushalte	26.679	100	
darunter ...			
Einpersonenhaushalte	12.047	45,2	
davon Haushalte ...			
ohne minderjährige Kinder	22.024	82,6	
mit minderjährigen Kindern	4.655	17,4	100
und zwar ...			
Haushalte mit 3 und mehr Kindern	447	1,7	9,6
Haushalte Alleinerziehender	802	3,0	17,2
		Personen	
durchschnittliche Haushaltsgröße²		1,9	

- 1) Zu der Bevölkerung in Privathaushalten zählt die wohnberechtigte Bevölkerung (ohne Sonderanschriften wie z.B. Wohnheime und Flüchtlingsunterkünfte).
- 2) Einige wenige Personen haben neben dem Hauptwohnsitz auch einen oder mehrere Nebenwohnsitze in Essen. Diese Personen werden in mehr als einem Haushalt als Haushaltsmitglieder berücksichtigt.
- Quelle: Einwohnerdatei und Haushaltgenerierung auf Basis der Einwohnerdatei

D Natürliche Bevölkerungsbewegungen

Jahr 2019	Stadtbezirk IX		
	Anzahl	je 1.000 der Bevölkerung ⁴	je 1.000 Frauen im Alter von 15 bis 44 Jahren ^{4,5}
Lebendgeborene¹	410	7,9	52,7
Gestorbene²	666	12,9	
Geburten- (+)/Sterbefallüberschuss (-)³	- 256	- 4,9	

- 1) Lebendgeborene von Müttern mit Hauptwohnung in Essen; vorläufige Zahlen
- 2) Gestorbene mit Hauptwohnung in Essen; vorläufige Zahlen
- 3) Bevölkerung am Ort der Hauptwohnung; vorläufige Zahlen
- 4) Bevölkerung am Ort der Hauptwohnung am 31.12.
- 5) allgemeine Fruchtbarkeitsziffer
- Quellen: Geburten-, Sterbefall- und Einwohnerdatei

E Wanderungsbewegungen

Jahr 2019	Stadtbezirk IX	
	Anzahl	je 1.000 der Bevölkerung ³
Wanderungen über die Stadtgrenze		
Zuzüge ¹	5.145	99,5
Fortzüge ¹	4.846	93,7
Wanderungsgewinne (+)/-verluste (-)¹	+ 299	5,8
Wanderungsgewinne (+)/-verluste (-) durch Umzüge²	+ 222	4,3
Wanderungsgewinne (+)/-verluste (-) insgesamt	+ 521	10,1

- 1) von Personen, die vor oder nach der Wanderung zur Bevölkerung am Ort der Hauptwohnung zählen
- 2) Umzüge von Personen, die zur Bevölkerung am Ort der Hauptwohnung zählen, d.h. Ummeldungen eines Hauptwohnsitzes innerhalb der Stadt Essen.
- 3) Bevölkerung am Ort der Hauptwohnung am 31.12.
- Quellen: Wanderungsdatei; Einwohnerdatei

F Gebäude, Wohnungen, Wohnraumversorgung

Stichtag 31.12.2019 ¹	Stadtbezirk IX		
	Anzahl	Prozent	Prozent
Gebäude mit Wohnraum	11.492	100	
darunter ...			
reine Wohngebäude²	11.093	96,5	100
darunter mit ...			
1 oder 2 Wohnungen	8.014	69,7	72,2
darunter erbaut ...			
in den letzten fünf Jahren	314	2,7	
vor 1949	3.269	28,4	
darin ...			
Wohnungen³	28.193	100	
darunter ...			
vom Eigentümer selbst genutzt	10.936	38,8	
	qm	qm je Wohnung	qm je Person⁴
Wohnfläche³	2.816.210	99,9	53,7

1) vorläufige Zahlen
 2) Gebäude, die mindestens mit 50 % der Gesamtnutzfläche Wohnzwecken dienen; über Veränderungen der Gebäudeart durch Abbrüche von Gebäudeteilen liegen keine Informationen vor.
 3) in reinen Wohngebäuden und sonstigen Gebäuden mit Wohnraum
 4) wohnberechtigte Bevölkerung am 31.12.2019
 Quellen: Fortschreibung der Daten der Gebäude- und Wohnungszählung vom 09.05.2011 anhand der Angaben des Amtes für Stadtplanung und Bauordnung über die Bautätigkeit, Einwohnerdatei, Finanzbuchhaltung und Stadtsteueramt, Abteilung Grundbesitzabgaben

G Kraftfahrzeuge

Stichtag 31.12.2019 ¹	Stadtbezirk IX		
	Anzahl	Prozent	je 1.000 der voll-jährigen Bevölkerung ³
Personenkraftwagen² mit Fahrberechtigung	32.501	100	737
darunter zugelassen auf ...			
natürliche Personen	28.641	88,1	649

1) Der Stichtag wurde anders als bei sonstigen Veröffentlichungen (dort 30.09.) mit dem Ziel gewählt, Daten für alle Merkmale zu einem einheitlichen Stichtag auszuweisen. Saisonbedingt kann die Zahl der PKW etwas geringer sein, da in den Wintermonaten z.B. Cabriolets abgemeldet werden.
 2) ohne Behördenfahrzeuge und auswärtige Halter/-innen
 3) Bevölkerung am Ort der Hauptwohnung im Alter von 18 oder mehr Jahren
 Quellen: Kraftfahrzeugdatei und Einwohnerdatei

H Erwerbsfähige Bevölkerung, Sozialversicherungspflichtig Beschäftigte am Wohnort¹ und Arbeitslose

Stichtag 31.12.2019	Stadtbezirk IX ⁵		
	Anzahl	Prozent	in Prozent der jeweiligen erwerbsfähigen Bevölkerung
Bevölkerung am Ort der Hauptwohnung im erwerbsfähigen Alter von 18 bis 64 Jahren	29.722	100	100
darunter ...			
Männer	14.480	48,7	100
Frauen	15.242	51,3	100
darunter im Alter von ... Jahren			
18 bis 24	2.963	10,0	100
55 bis 64	7.888	26,5	100
davon ...			
Deutsche (einschließlich Doppelstaater/-innen)	26.461	89,0	100
Nichtdeutsche	3.261	11,0	100
Sozialversicherungspflichtig Beschäftigte am Wohnort¹	17.370	100	58,4
darunter ...			
Männer	8.740	50,3	60,4
Frauen	8.630	49,7	56,6
darunter ...			
Deutsche	16.206	93,3	61,2
Nichtdeutsche	1.154	6,6	35,4
Arbeitslose²	799	100	2,7
darunter ...			
ohne abgeschlossener Berufsausbildung ³	298	37,3	1,0
davon ...			
Männer	443	55,4	3,1
Frauen	356	44,6	2,3
darunter im Alter von ... Jahren			
unter 25	38	4,8	1,3
55 oder mehr	247	30,9	3,1
darunter ...			
Deutsche	635	79,5	2,4
Nichtdeutsche ⁴	164	20,5	5,0

1) Wohnort Essen, Arbeitsort Essen oder außerhalb
 2) Arbeitslose sind Personen bis zur Vollendung des 65. Lebensjahres, die in der Bundesrepublik Deutschland wohnen, die nicht oder nur kurzzeitig in einem Beschäftigungsverhältnis stehen, eine versicherungspflichtige, mindestens 15 Stunden wöchentlich umfassende Beschäftigung suchen, die eine angestrebte Arbeitnehmertätigkeit ausüben können und dürfen und für eine Arbeitsaufnahme als Arbeitnehmer sofort zur Verfügung stehen. Sie müssen sich persönlich bei ihrer zuständigen Arbeitsagentur gemeldet haben. Teilnehmer an Maßnahmen der aktiven Arbeitsmarktpolitik gelten nicht als arbeitslos.
 3) einschließlich ohne Angabe zur Berufsausbildung
 4) Nichtdeutsche müssen die allgemeinen Kriterien für Arbeitslosigkeit erfüllen und eine Arbeitnehmertätigkeit in der Bundesrepublik ausüben dürfen.
 5) Aufgrund fehlender Daten wurden einige Angaben zu Arbeitslosen geschätzt.
 Quellen: Bundesagentur für Arbeit; erster veröffentlichter Stand, spätere Revisionen werden nicht berücksichtigt; Einwohnerdatei

I Existenzsichernde Leistungen

Stichtag 31.12.2019	Stadtbezirk IX		
	Anzahl	Prozent	Prozent an Bevölkerung ²
Personen mit Bezug existenzsichernder Leistungen außerhalb von Einrichtungen¹	1.723	100	3,3
darunter mit Leistungen gemäß ...			
SGB II ³ : Grundsicherung für Arbeitsuchende	1.285	74,6	2,5
SGB XII, Kapitel 4: Grundsicherung im Alter	227	13,2	0,4
SGB XII, Kapitel 4: Grundsicherung bei dauerhafter Erwerbsminderung	75	4,4	0,1
Asylbewerberleistungsgesetz	105	6,1	0,2
davon im Alter von ... Jahren	Anzahl	Prozent	Prozent an Gleichaltrigen
unter 18	368	21,4	4,8
18 bis 64	1.110	64,4	3,7
65 oder mehr	245	14,2	1,7

1) einschließlich Sozialgesetzbuch (SGB) XII, Kapitel 3: laufende Hilfe zum Lebensunterhalt

2) Bevölkerung am Ort der Hauptwohnung

3) einschl. Personen ohne Leistungsbezug in Bedarfsgemeinschaften mit SGB II Bezug

Quellen: Leistungsempfänger- und Einwohnerdatei sowie Daten der Bundesagentur für Arbeit

J Kinderbetreuung

Kindergartenjahr 2019/2020	Stadtbezirk IX	
	Anzahl	Versorgungsquote ³
Kinder in den Kindergartenjahrgängen ¹		
unter 3 Jahren	1.257	
3 Jahre bis zur Schulpflicht	1.419	
Betreuungsplätze² für Kinder im Alter von ...		
unter 3 Jahren	544	43,3
3 Jahren bis zur Schulpflicht	1.246	87,8

1) Bevölkerung am Ort der Hauptwohnung zum Stichtag 30.09 in den Kindergartenjahrgängen: unter 3 Jahre = geboren 01.10.2016 bis 30.09.2019;

3 Jahren bis zur Schulpflicht = geboren 01.10.2013 bis 30.09.2016 plus 2 Geburtsmonate vom 01.10.2016 bis 30.11.2016

2) Ausgewiesen sind nur geförderte Plätze: geplante und beim Land NRW gemeldete Plätze in Kindertageseinrichtungen, von den Kindertagespflege-Fachverbänden vorgehaltene Plätze bei Tagesmüttern oder -vätern, die durch Pflegeurlaub nach § 43 SGB VII zur Betreuung von bis zu fünf Kindern befugt sind. Stichtag 01.03.2020

3) Betreuungsplätze / Kinder in den entsprechenden Kinderjahrgängen *100

Quellen: Stadt Essen, Jugendamt (Hrsg.): Kinderbetreuungsangebote in Essen im Kita-Jahr 2019 - 2020, Daten zur Versorgung in den Bezirken und Stadtteilen; Einwohnerdatei

K Übergänger/-innen von Grundschulen zu weiterführenden Schulen

Schuljahr 2019/2020	Stadtbezirk IX	
	Anzahl	Prozent
Übergänger/-innen von Grundschulen¹	369	100
darunter ...		
zu Gymnasien	305	82,7
zu Gesamtschulen/zur Sekundarschule	9	2,4

1) nur Übergänger/-innen mit Hauptwohnsitz in Essen

Quelle: Fachbereich Schule

L Gesundheit von Schulanfänger/-innen

2019	Stadtbezirk IX	
	Anzahl	Prozent
Schulanfänger/-innen¹	400	100
und zwar ...		
ohne Gesundheitsstörungen in den schulrelevanten Entwicklungsbereichen ²	288	72,0
ohne Gewichtsprobleme	348	87,0

1) Schulanfänger/-innen und zurückgestellte Schulanfänger/-innen, die erneut zur Einschulungsuntersuchung kamen

2) der Körperkoordination, der Visuomotorik und der Sprache

Quelle: Schuleingangsuntersuchung

M Kommunalwahlen

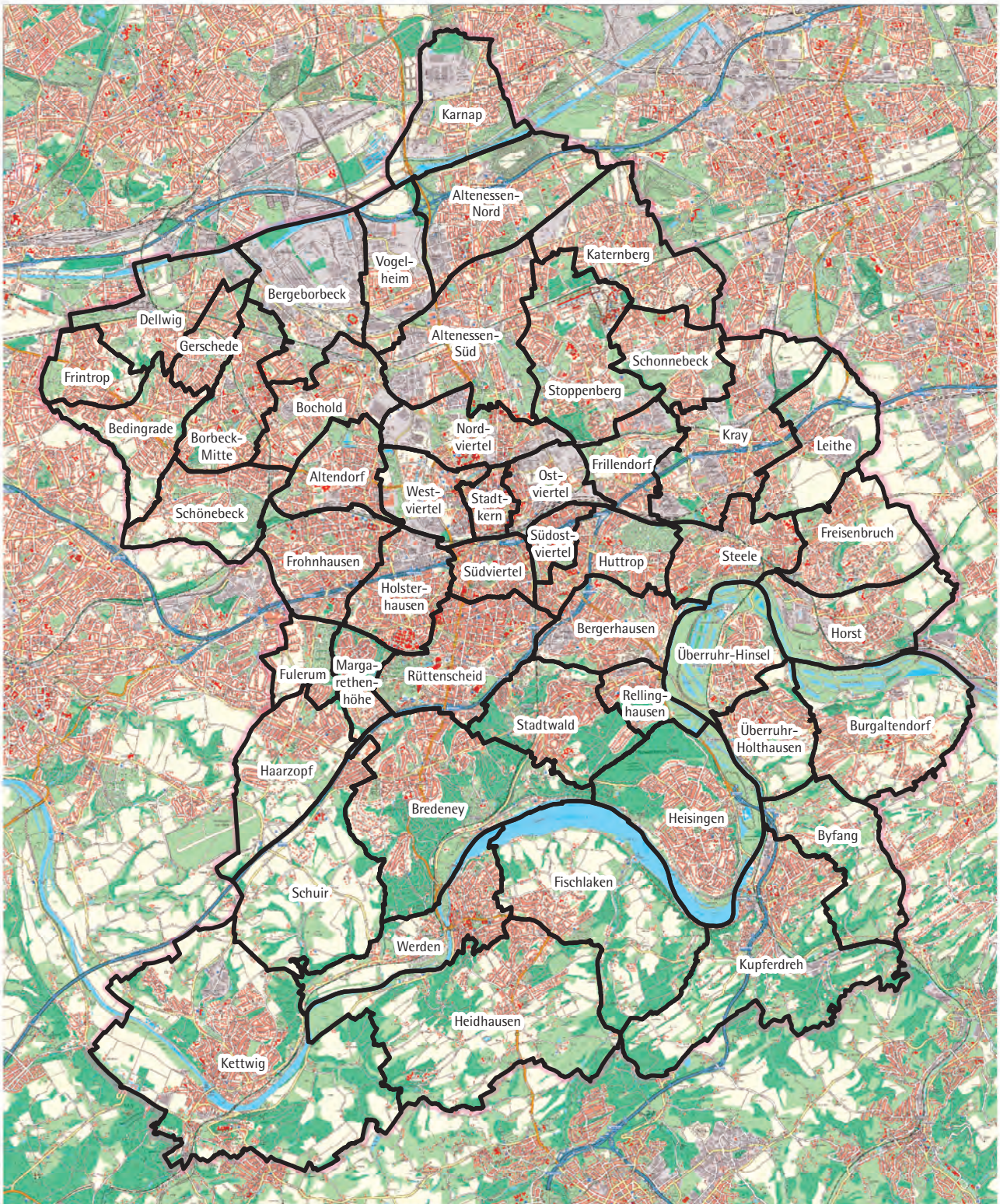
25.05.2014	Stadtbezirk IX		
	Anzahl	Prozent	Sitze
Wahlberechtigte	42.790	100	
davon ... bei der Wahl zum Rat der Stadt			
Nichtwähler/-innen	17.598	41,1	
Wähler/-innen	25.192	58,9	
darunter ...			
gültige Stimmen	24.936	100	
davon ...			
SPD	5.830	23,4	
CDU	10.804	43,3	
GRÜNE	3.304	13,2	
FDP	1.573	6,3	
DIE LINKE	923	3,7	
EBB	870	3,5	
AfD	857	3,4	
Sonstige ¹	775	3,1	
davon ... bei den Wahlen zu den neun			
Bezirksvertretungen insgesamt	42.790	100	
Nichtwähler/-innen	17.622	41,2	
Wähler/-innen	25.168	58,8	
darunter ...			
gültige Stimmen	24.946	100	
davon ...			
SPD	6.144	24,6	5
CDU	11.308	45,3	9
GRÜNE	3.222	12,9	2
FDP	1.614	6,5	1
DIE LINKE	976	3,9	1
EBB	1.168	4,7	1
AfD ²	-	-	-
Sonstige ¹	514	2,1	-

1) Stimmenanteile in der Stadt unter 3 %

2) Die AfD ist nur bei der Wahl zu der Bezirksvertretung VII bei den Kommunalwahlen 2014 angetreten.

Quelle: Amt für Statistik, Stadtforschung und Wahlen

Stadt Essen



A Fläche und Bevölkerungsdichte

Stichtag 31.12.2019	Stadt Essen		
	Quadratmeter	Prozent	Bevölkerung ² je 10.000 qm = Hektar
Fläche insgesamt	210.343.350	100	28,1
darunter ...			
bebaute Fläche	78.653.831	37,4	75,1
Erholungs- und Freiflächen ¹	56.814.175	27,0	104,0

1) Parks und Grünanlagen, Spiel- und Sportplätze, Wald- und Wasserflächen

2) Bevölkerung am Ort der Hauptwohnung

Quellen: Amtliches Liegenschaftskatasterinformationssystem, Einwohnerdatei

B Bevölkerung

Stichtag 31.12.2019	Stadt Essen		
	Anzahl	Prozent	Prozent
wohnberechtigte Bevölkerung	595.967		100
davon ...			
Bevölkerung nur mit Nebenwohnsitz	4.949		0,8
Bevölkerung am Ort der Hauptwohnung	591.018	100	99,2
darunter ¹ ...			
männlich	288.364	48,8	
weiblich	302.654	51,2	100
darunter ...			
im gebärfähigen Alter von 15 bis 44 Jahren	108.000	18,3	35,7
davon im Alter von ... Jahren			
unter 18	95.557	16,2	100
davon im Alter von ... Jahren			
unter 6	34.426	5,8	36,0
6 bis 17	61.131	10,3	64,0
18 bis 64	368.200	62,3	
65 oder mehr	127.261	21,5	100
darunter im Alter von ... Jahren			
80 oder mehr	41.727	7,1	32,8
darunter 18-Jährige oder Ältere	495.461		100
mit einer Wohndauer² in Essen von ...			
unter 5 Jahren	84.787		17,1
20 oder mehr Jahren	299.027		60,4
davon ...			
Deutsche ohne weitere Staatsangehörigkeit	430.099	72,8	
Doppelstaater/-innen³ und Nichtdeutsche⁴	160.919	27,2	100
davon ...			
Doppelstaater/-innen ³	61.401	10,4	38,2
Nichtdeutsche ⁴	99.518	16,8	61,8
darunter mit einer der fünf häufigsten Staatsangehörigkeiten in einem der 50 Stadtteile, d.h. aus ...			
Afghanistan	5.386	0,9	3,3
Bosnien und Herzegowina	1.603	0,3	1,0
Bulgarien	2.766	0,5	1,7
China	3.430	0,6	2,1
Frankreich	991	0,2	0,6
Griechenland	4.159	0,7	2,6
Indien	1.653	0,3	1,0
Irak	7.778	1,3	4,8
Iran	3.833	0,6	2,4
Italien	4.311	0,7	2,7
Kasachstan	2.650	0,4	1,6
Korea, Republik	572	0,1	0,4
Kroatien	3.405	0,6	2,1
Libanon	5.498	0,9	3,4
Marokko	4.582	0,8	2,8
Niederlande	1.862	0,3	1,2
Österreich	1.004	0,2	0,6
Polen	20.776	3,5	12,9
Rumänien	5.148	0,9	3,2
Russische Föderation	5.135	0,9	3,2
Serbien (einschl. Kosovo) und Montenegro ⁵	6.291	1,1	3,9
Spanien	2.690	0,5	1,7
Syrien	13.557	2,3	8,4
Türkei	23.631	4,0	14,7
Ukraine	1.651	0,3	1,0

1) Nach § 22 Abs. 3 PStG konnte seit dem 01.11.2013 für Personen mit nicht eindeutig männlichem oder weiblichem Geschlecht der Eintrag "ohne Angabe", seit dem 18.12.2018 kann auch das Kennzeichen "divers" in das Register eingetragen werden. Seit 2018 sind in Essen nur Einzelfälle verzeichnet, die aus Gründen der Geheimhaltung auf die Kategorien männlich und weiblich verteilt werden.

2) Bei Personen, für die kein Einzugs- bzw. Zuzugsdatum (mehr) in der Einwohnerdatei verzeichnet ist, wurde das Geburtsdatum als Einzugsdatum unterstellt.

3) mit deutscher und nichtdeutscher Staatsangehörigkeit

4) ausschließlich nichtdeutsche Staatsangehörigkeit

5) alle Staaten aus der ehemaligen Bundesrepublik Jugoslawien: die Staaten können nicht einzeln ausgewiesen werden, da die zusammengefassten Gebiete noch immer als Staatenschlüssel vorhanden sind. Serbien-Montenegro existierte vom 04.02.2003 bis zum 03.06.2006, splittete sich dann in die unabhängigen Staaten Serbien und Montenegro auf; der Kosovo erklärte am 17.02.2008 seine Unabhängigkeit von Serbien

Quelle: Einwohnerdatei und Haushaltegenerierung auf Basis der Einwohnerdatei

B Bevölkerung - Fortsetzung

Stichtag 31.12.2019	Stadt Essen		
	Anzahl	Prozent an Gleichaltrigen	Prozent
Bevölkerung am Ort der Hauptwohnung	591.018		
darunter ...			
Doppelstaater/-innen³ und Nichtdeutsche⁴	160.919		100
darunter im Alter von ... Jahren			
unter 18	41.522	43,5	25,8
davon im Alter von ... Jahren			
unter 6	15.892	46,2	9,9
6 bis 17	25.630	41,9	15,9
	Jahre		
Durchschnittsalter insgesamt		44,1	
Deutsche ohne weitere Staatsangehörigkeit		48,2	
Doppelstaater/-innen ³ und Nichtdeutsche ⁴		33,2	
Doppelstaater/-innen ³		29,5	
Nichtdeutsche ⁴		35,5	

- 1) Nach § 22 Abs. 3 PStG konnte seit dem 01.11.2013 für Personen mit nicht eindeutig männlichem oder weiblichem Geschlecht der Eintrag "ohne Angabe", seit dem 18.12.2018 kann auch das Kennzeichen "divers" in das Register eingetragen werden. Seit 2018 sind in Essen nur Einzelfälle verzeichnet, die aus Gründen der Geheimhaltung auf die Kategorien männlich und weiblich verteilt werden.
- 2) Bei Personen, für die kein Einzugs- bzw. Zuzugsdatum (mehr) in der Einwohnerdatei verzeichnet ist, wurde das Geburtsdatum als Einzugsdatum unterstellt.
- 3) mit deutscher und nichtdeutscher Staatsangehörigkeit
- 4) ausschließlich nichtdeutsche Staatsangehörigkeit
- 5) alle Staaten aus der ehemaligen Bundesrepublik Jugoslawien: die Staaten können nicht einzeln ausgewiesen werden, da die zusammengefassten Gebiete noch immer als Staatenschlüssel vorhanden sind. Serbien-Montenegro existierte vom 04.02.2003 bis zum 03.06.2006, splittete sich dann in die unabhängigen Staaten Serbien und Montenegro auf; der Kosovo erklärte am 17.02.2008 seine Unabhängigkeit von Serbien

Quelle: Einwohnerdatei

C Haushalte

Stichtag 31.12.2019	Stadt Essen		
	Anzahl	Prozent	Prozent
Bevölkerung in Privathaushalten ¹	582.227		
Privathaushalte	310.010	100	
darunter ...			
Einpersonenhaushalte	154.382	49,8	
davon Haushalte ...			
ohne minderjährige Kinder	254.628	82,1	
mit minderjährigen Kindern	55.382	17,9	100
und zwar ...			
Haushalte mit 3 oder mehr Kindern	8.403	2,7	15,2
Haushalte Alleinerziehender	13.796	4,5	24,9
	Personen		
durchschnittliche Haushaltsgröße²		1,9	

- 1) Zu der Bevölkerung in Privathaushalten zählt die wohnberechtigte Bevölkerung (ohne Sonderanschriften wie z.B. Wohnheime und Flüchtlingsunterkünfte).
- 2) Einige wenige Personen haben neben dem Hauptwohnsitz auch einen oder mehrere Nebenwohnsitze in Essen. Diese Personen werden in mehr als einem Haushalt als Haushaltsmitglieder berücksichtigt.

Quelle: Einwohnerdatei

D Natürliche Bevölkerungsbewegungen

Jahr 2019	Stadt Essen		
	Anzahl	je 1.000 der Bevölkerung ⁴	je 1.000 Frauen im Alter von 15 bis 44 Jahren ^{4,5}
Lebendgeborene¹	5.845	9,9	54,1
Gestorbene²	7.017	11,9	
Geburten- (+)/Sterbefallüberschuss (-)³	- 1.172	- 2,0	

- 1) Lebendgeborene von Müttern mit Hauptwohnung in Essen; vorläufige Zahlen
- 2) Gestorbene mit Hauptwohnung in Essen; vorläufige Zahlen
- 3) Bevölkerung am Ort der Hauptwohnung; vorläufige Zahlen
- 4) Bevölkerung am Ort der Hauptwohnung am 31.12.

5) allgemeine Fruchtbarkeitsziffer

Quellen: Geburten-, Sterbefall- und Einwohnerdatei

E Wanderungsbewegungen

Jahr 2019	Stadt Essen	
	Anzahl	je 1.000 der Bevölkerung ³
Wanderungen über die Stadtgrenze		
Zuzüge ¹	31.054	52,5
Fortzüge ¹	29.385	49,7
Wanderungsgewinne (+)/-verluste (-)¹	+ 1.669	2,8
Wanderungsgewinne (+)/-verluste (-) durch Umzüge²	-	-
Wanderungsgewinne (+)/-verluste (-) insgesamt	+ 1.669	2,8

- 1) von Personen, die vor oder nach der Wanderung zur Bevölkerung am Ort der Hauptwohnung zählen
- 2) Umzüge von Personen, die zur Bevölkerung am Ort der Hauptwohnung zählen, d.h. Ummeldungen eines Hauptwohnsitzes innerhalb der Stadt Essen.
- 3) Bevölkerung am Ort der Hauptwohnung am 31.12.

Quellen: Wanderungsdatei; Einwohnerdatei

F Gebäude, Wohnungen, Wohnraumversorgung

Stichtag 31.12.2019 ¹	Stadt Essen		
	Anzahl	Prozent	Prozent
Gebäude mit Wohnraum	91.123	100	
darunter ...			
reine Wohngebäude²	88.124	96,7	100
darunter mit ...			
1 oder 2 Wohnungen	47.722	52,4	54,2
darunter erbaut ...			
in den letzten fünf Jahren	1.290	1,4	
vor 1949	28.906	31,7	
darin ...			
Wohnungen³	322.296	100	je Gebäude
darunter ...			3,5
vom Eigentümer selbst genutzt	71.372	22,1	
	qm	qm je Wohnung	qm je Person⁴
Wohnfläche³	24.809.105	77,0	41,6

- 1) vorläufige Zahlen
 2) Gebäude, die mindestens mit 50 % der Gesamtnutzfläche Wohnzwecken dienen; über Veränderungen der Gebäudeart durch Abbrüche von Gebäudeteilen liegen keine Informationen vor.
 3) in reinen Wohngebäuden und sonstigen Gebäuden mit Wohnraum
 4) wohnberechtigte Bevölkerung am 31.12.2019
 Quellen: Fortschreibung der Daten der Gebäude- und Wohnungszählung vom 09.05.2011 anhand der Angaben des Amtes für Stadtplanung und Bauordnung über die Bautätigkeit, Einwohnerdatei, Finanzbuchhaltung und Stadtsteueramt, Abteilung Grundbesitzabgaben

G Kraftfahrzeuge

Stichtag 31.12.2019 ¹	Stadt Essen ³		
	Anzahl	Prozent	je 1.000 der voll-jährigen Bevölkerung ⁴
Personenkraftwagen² mit Fahrberechtigung	286.269	100	578
darunter zugelassen auf ...			
natürliche Personen	248.359	86,8	501

- 1) Der Stichtag wurde anders als bei sonstigen Veröffentlichungen (dort 30.09.) mit dem Ziel gewählt, Daten für alle Merkmale zu einem einheitlichen Stichtag auszuweisen. Saisonbedingt kann die Zahl der PKW etwas geringer sein, da in den Wintermonaten z.B. Cabriolets abgemeldet werden.
 2) ohne Behördenfahrzeuge und auswärtige Halter/-innen
 3) einschließlich räumlich nicht eindeutig zuzuordnende Fälle
 4) Bevölkerung am Ort der Hauptwohnung im Alter von 18 oder mehr Jahren
 Quellen: Kraftfahrzeugdatei und Einwohnerdatei

H Erwerbsfähige Bevölkerung, Sozialversicherungspflichtig Beschäftigte am Wohnort¹ und Arbeitslose

Stichtag 31.12.2019	Stadt Essen ⁵		
	Anzahl	Prozent	in Prozent der jeweiligen erwerbsfähigen Bevölkerung
Bevölkerung am Ort der Hauptwohnung im erwerbsfähigen Alter von 18 bis 64 Jahren	368.200	100	100
davon ...			
Männer	185.545	50,4	100
Frauen	182.655	49,6	100
darunter im Alter von ... Jahren			
18 bis 24	45.528	12,4	100
55 bis 64	82.593	22,4	100
davon ...			
Deutsche (einschließlich Doppelstaater/-innen)	294.462	80,0	100
Nichtdeutsche	73.738	20,0	100
Sozialversicherungspflichtig Beschäftigte am Wohnort¹	210.103	100	57,1
davon ...			
Männer	112.497	53,5	60,6
Frauen	97.606	46,5	53,4
darunter ...			
Deutsche	184.097	87,6	62,5
Nichtdeutsche	25.775	12,3	35,0
Arbeitslose²	29.605	100	8,0
darunter ...			
ohne abgeschlossener Berufsausbildung ³	20.583	69,5	5,6
davon ...			
Männer	16.331	55,2	8,8
Frauen	13.274	44,8	7,3
darunter im Alter von ... Jahren			
unter 25	2.509	8,5	5,5
55 oder mehr	4.393	14,8	5,3
darunter ...			
Deutsche	18.501	62,5	6,3
Nichtdeutsche ⁴	10.992	37,1	14,9

- 1) Wohnort Essen, Arbeitsort Essen oder außerhalb
 2) Arbeitslose sind Personen bis zur Vollendung des 65. Lebensjahres, die in der Bundesrepublik Deutschland wohnen, die nicht oder nur kurzzeitig in einem Beschäftigungsverhältnis stehen, eine versicherungspflichtige, mindestens 15 Stunden wöchentlich umfassende Beschäftigung suchen, die eine angestrebte Arbeitnehmertätigkeit ausüben können und dürfen und für eine Arbeitsaufnahme als Arbeitnehmer sofort zur Verfügung stehen. Sie müssen sich persönlich bei ihrer zuständigen Arbeitsagentur gemeldet haben. Teilnehmer an Maßnahmen der aktiven Arbeitsmarktpolitik gelten nicht als arbeitslos.
 3) einschließlich ohne Angabe zur Berufsausbildung
 4) Nichtdeutsche müssen die allgemeinen Kriterien für Arbeitslosigkeit erfüllen und eine Arbeitnehmertätigkeit in der Bundesrepublik ausüben dürfen.
 5) einschließlich räumlich nicht eindeutig zuzuordnende Fälle
 Quellen: Bundesagentur für Arbeit; erster veröffentlichter Stand, spätere Revisionen werden nicht berücksichtigt; Einwohnerdatei

I Existenzsichernde Leistungen

Stichtag 31.12.2019	Stadt Essen ²		
	Anzahl	Prozent	Prozent an Bevölkerung ³
Personen mit Bezug existenzsichernder Leistungen außerhalb von Einrichtungen¹	102.905	100	17,4
darunter mit Leistungen gemäß ...			
SGB II ⁴ : Grundsicherung für Arbeitsuchende	88.759	86,3	15,0
SGB XII, Kapitel 4: Grundsicherung im Alter	6.982	6,8	1,2
SGB XII, Kapitel 4: Grundsicherung bei dauerhafter Erwerbsminderung	3.382	3,3	0,6
Asylbewerberleistungsgesetz	2.799	2,7	0,5
	Anzahl	Prozent	Prozent an Gleichaltrigen
davon im Alter von ... Jahren			
unter 18	32.405	31,5	33,9
18 bis 64	62.759	61,0	17,0
65 oder mehr	7.741	7,5	6,1

- 1) einschließlich Sozialgesetzbuch (SGB) XII, Kapitel 3: laufende Hilfe zum Lebensunterhalt
 2) einschließlich räumlich nicht zuzuordnender Personen
 3) Bevölkerung am Ort der Hauptwohnung
 4) einschl. Personen ohne Leistungsbezug in Bedarfsgemeinschaften mit SGB II Bezug
 Quellen: Leistungsempfänger- und Einwohnerdatei sowie Daten der Bundesagentur für Arbeit

J Kinderbetreuung

Kindergartenjahr 2019/2020	Stadt Essen	
	Anzahl	Versorgungsquote ³
Kinder in den Kindergartenjahrgängen ¹		
unter 3 Jahren	17.209	
3 Jahre bis zur Schulpflicht	17.981	
Betreuungsplätze² für Kinder im Alter von ...		
unter 3 Jahren	6.094	35,4
3 Jahren bis zur Schulpflicht	16.434	91,4

- 1) Bevölkerung am Ort der Hauptwohnung zum Stichtag 30.09 in den Kindergartenjahrgängen: unter 3 Jahre = geboren 01.10.2016 bis 30.09.2019; 3 Jahren bis zur Schulpflicht = geboren 01.10.2013 bis 30.09.2016 plus 2 Geburtsmonate vom 01.10.2016 bis 30.11.2016
 2) Ausgewiesen sind nur geförderte Plätze: geplante und beim Land NRW gemeldete Plätze in Kindertageseinrichtungen, von den Kindertagespflege-Fachverbänden vorgehaltene Plätze bei Tagesmüttern oder -vätern, die durch Pflegeerlaubnis nach § 43 SGB VII zur Betreuung von bis zu fünf Kindern befugt sind. Stichtag 01.03.2020
 3) Betreuungsplätze / Kinder in den entsprechenden Kinderjahrgängen *100
 Quellen: Stadt Essen, Jugendamt (Hrsg.): Kinderbetreuungsangebote in Essen im Kita-Jahr 2019 - 2020, Daten zur Versorgung in den Bezirken und Stadtteilen; Einwohnerdatei

K Übergänger/-innen von Grundschulen zu weiterführenden Schulen

Schuljahr 2019/2020	Stadt Essen	
	Anzahl	Prozent
Übergänger/-innen von Grundschulen¹	4.493	100
darunter ...		
zu Gymnasien	2.043	45,5
zu Gesamtschulen/zur Sekundarschule	1.170	26,0

- 1) nur Übergänger/-innen mit Hauptwohnsitz in Essen
 Quelle: Fachbereich Schule

L Gesundheit von Schulanfänger/-innen

2019	Stadt Essen ³	
	Anzahl	Prozent
Schulanfänger/-innen¹	5.223	100
und zwar ...		
ohne Gesundheitsstörungen in den schulrelevanten Entwicklungsbereichen ²	3.050	58,4
ohne Gewichtsprobleme	4.130	79,1

- 1) Schulanfänger/-innen und zurückgestellte Schulanfänger/-innen, die erneut zur Einschulungsuntersuchung kamen
 2) der Körperkoordination, der Visuomotorik und der Sprache
 3) einschließlich der räumlich nicht zuzuordnenden Schulanfänger/-innen
 Quelle: Schuleingangsuntersuchung

M Kommunalwahlen

25.05.2014	Stadt Essen		
	Anzahl	Prozent	Sitze ⁴
Wahlberechtigte	457.477	100	
davon ... bei der Wahl zum Rat der Stadt			
Nichtwähler/-innen	250.365	54,7	
Wähler/-innen	207.112	45,3	
darunter ...			
gültige Stimmen	205.089	100	
davon ...			
SPD	69.643	34,0	31
CDU	64.557	31,5	28
GRÜNE	22.908	11,2	10
FDP	6.761	3,3	3
DIE LINKE	10.932	5,3	5
EBB	8.914	4,3	4
AfD	7.697	3,8	3
Sonstige ¹	13.677	6,7	6
davon ... bei den Wahlen zu den neun			
Bezirksvertretungen insgesamt	457.477	100	
Nichtwähler/-innen	250.716	54,8	
Wähler/-innen	206.761	45,2	
darunter ...			
gültige Stimmen	204.662	100	
davon ...			
SPD	70.957	34,7	62
CDU	65.758	32,1	54
GRÜNE	23.579	11,5	19
FDP	7.077	3,5	5
DIE LINKE ²	11.618	5,7	10
EBB	10.653	5,2	10
AfD ³	1.070	0,5	1
Sonstige ¹	13.950	6,8	10

1) Stimmenanteile unter 3 %

2) DIE LINKE ist bei der Wahl zu der Bezirksvertretung VIII bei den Kommunalwahlen 2014 nicht angetreten.

3) Die AfD ist nur bei der Wahl zu der Bezirksvertretung VII bei den Kommunalwahlen 2014 angetreten.

4) bei den Wahlen zu den neun Bezirksvertretungen = Summe der Sitze

Quelle: Amt für Statistik, Stadtforschung und Wahlen