

Ein Blick auf ...

# Stadtteile in Essen Katernberg 2019

6/2020



Amt für Statistik,  
Stadtforschung  
und Wahlen

**STADT  
ESSEN**

## Erläuterungen

- nichts (genau Null)
- . nicht bekannt oder geheim zu halten
- × Aussage nicht sinnvoll
- 0** mehr als nichts,  
weniger als die kleinste dargestellte Einheit

**Nachdruck – auch auszugsweise –  
nur mit Quellenangabe gestattet.**

### **Impressum**

**Herausgeber:** Stadt Essen  
Der Oberbürgermeister  
Amt für Statistik, Stadtforschung und Wahlen

**Kontakt:** Telefon: 0201/88-12000  
Fax: 0201/88-12012  
E-Mail: [amt12@essen.de](mailto:amt12@essen.de)

**Schriftenreihe:** Ein Blick auf ...

**Bildnachweis:** Titelseite: © Amt für Zentralen Service

## Inhaltsübersicht

### Stadtteil

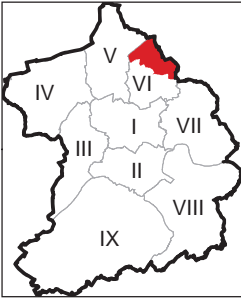
- A Fläche und Bevölkerungsdichte
- B Bevölkerung
- C Haushalte
- D Natürliche Bevölkerungsbewegungen
- E Wanderungsbewegungen
- F Gebäude, Wohnungen, Wohnraumversorgung
- G Kraftfahrzeuge
- H Erwerbsfähige Bevölkerung, Sozialversicherungspflichtig Beschäftigte am Wohnort und Arbeitslose
- I Existenzsichernde Leistungen
- J Kinderbetreuung
- K Übergänger/-innen von Grundschulen zu weiterführenden Schulen
- L Gesundheit von Schulanfänger/-innen
- M Kommunalwahlen

### Stadtbezirk

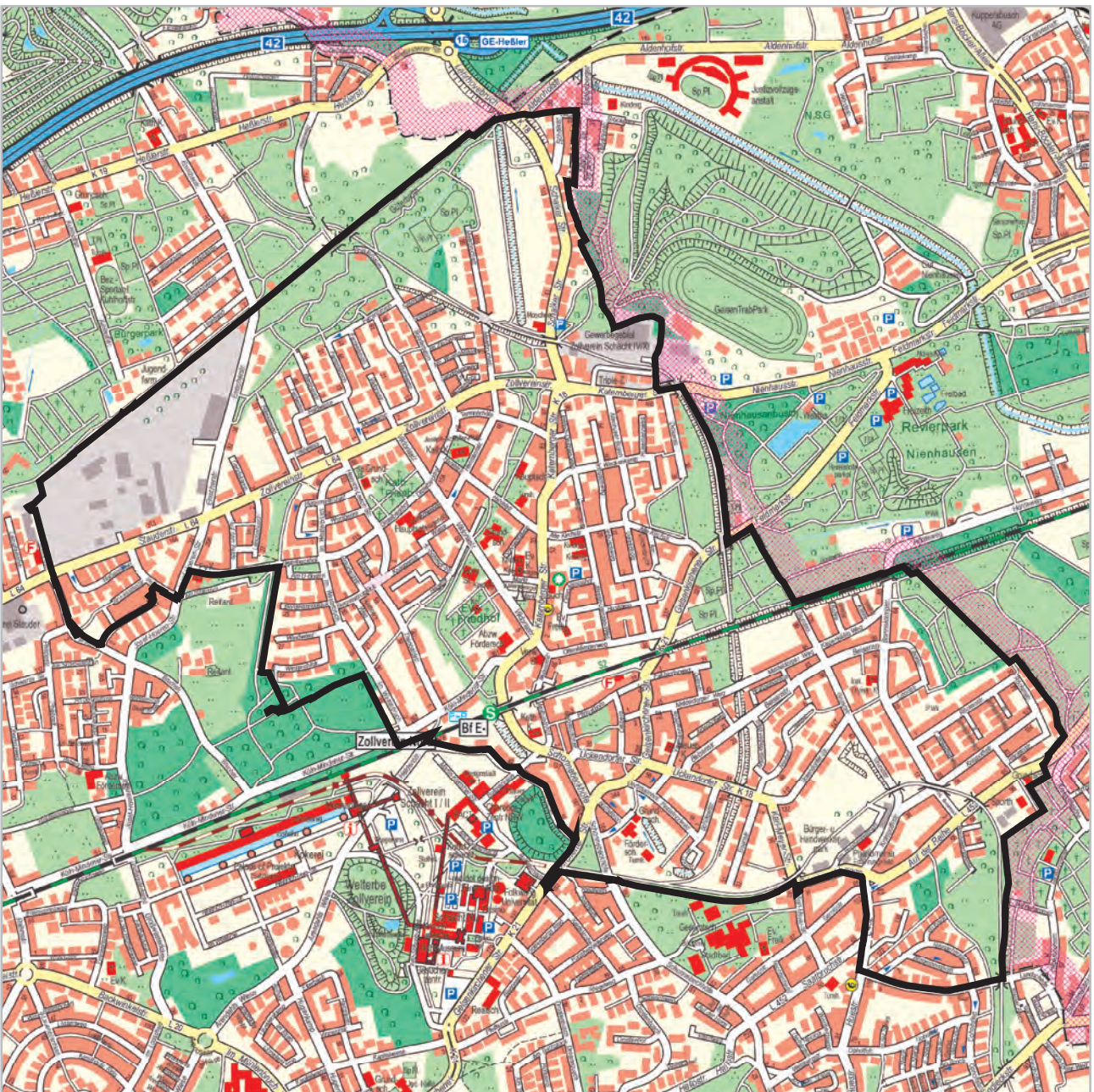
- A Fläche und Bevölkerungsdichte
- B Bevölkerung
- C Haushalte
- D Natürliche Bevölkerungsbewegungen
- E Wanderungsbewegungen
- F Gebäude, Wohnungen, Wohnraumversorgung
- G Kraftfahrzeuge
- H Erwerbsfähige Bevölkerung, Sozialversicherungspflichtig Beschäftigte am Wohnort und Arbeitslose
- I Existenzsichernde Leistungen
- J Kinderbetreuung
- K Übergänger/-innen von Grundschulen zu weiterführenden Schulen
- L Gesundheit von Schulanfänger/-innen
- M Kommunalwahlen

### Stadt

- A Fläche und Bevölkerungsdichte
- B Bevölkerung
- C Haushalte
- D Natürliche Bevölkerungsbewegungen
- E Wanderungsbewegungen
- F Gebäude, Wohnungen, Wohnraumversorgung
- G Kraftfahrzeuge
- H Erwerbsfähige Bevölkerung, Sozialversicherungspflichtig Beschäftigte am Wohnort und Arbeitslose
- I Existenzsichernde Leistungen
- J Kinderbetreuung
- K Übergänger/-innen von Grundschulen zu weiterführenden Schulen
- L Gesundheit von Schulanfänger/-innen
- M Kommunalwahlen



# Katernberg



**A Fläche und Bevölkerungsdichte**

Stichtag 31.12.2019	39 Katernberg			Stadtbezirk VI		Stadt Essen	
	Quadratmeter	Prozent	Bevölkerung <sup>2</sup> je 10.000 qm = Hektar	Prozent	Bevölkerung <sup>2</sup> je 10.000 qm = Hektar	Prozent	Bevölkerung <sup>2</sup> je 10.000 qm = Hektar
<b>Fläche insgesamt</b>	<b>4.776.847</b>	<b>100</b>	<b>49,9</b>	<b>100</b>	<b>40,2</b>	<b>100</b>	<b>28,1</b>
darunter ...							
bebaute Fläche	2.612.700	54,7	91,3	47,7	84,3	37,4	75,1
Erholungs- und Freiflächen <sup>1</sup>	991.940	20,8	240,4	29,0	138,7	27,0	104,0

1) Parks und Grünanlagen, Spiel- und Sportplätze, Wald- und Wasserflächen

2) Bevölkerung am Ort der Hauptwohnung

Quellen: Amtliches Liegenschaftskatasterinformationssystem, Einwohnerdatei

**B Bevölkerung**

Stichtag 31.12.2019	39 Katernberg			Stadtbezirk VI		Stadt Essen	
	Anzahl	Prozent	Prozent	Prozent	Prozent	Prozent	Prozent
<b>wohnberechtigte Bevölkerung</b>	<b>23.927</b>		<b>100</b>		<b>100</b>		<b>100</b>
davon ...							
Bevölkerung nur mit Nebenwohnsitz	78		0,3		0,3		0,8
<b>Bevölkerung am Ort der Hauptwohnung</b>	<b>23.849</b>	<b>100</b>	<b>99,7</b>	<b>100</b>	<b>99,7</b>	<b>100</b>	<b>99,2</b>
darunter <sup>1</sup> ...							
<b>männlich</b>	<b>11.735</b>	<b>49,2</b>		<b>49,2</b>		<b>48,8</b>	
<b>weiblich</b>	<b>12.114</b>	<b>50,8</b>	<b>100</b>	<b>50,8</b>	<b>100</b>	<b>51,2</b>	<b>100</b>
darunter ...							
im gebärfähigen Alter von 15 bis 44 Jahren	4.411	18,5	36,4	18,0	35,4	18,3	35,7
davon im Alter von ... Jahren							
<b>unter 18</b>	<b>5.103</b>	<b>21,4</b>	<b>100</b>	<b>19,5</b>	<b>100</b>	<b>16,2</b>	<b>100</b>
davon im Alter von ... Jahren							
unter 6	1.783	7,5	34,9	6,7	34,2	5,8	36,0
6 bis 17	3.320	13,9	65,1	12,8	65,8	10,3	64,0
<b>18 bis 64</b>	<b>14.651</b>	<b>61,4</b>		<b>61,9</b>		<b>62,3</b>	
<b>65 oder mehr</b>	<b>4.095</b>	<b>17,2</b>	<b>100</b>	<b>18,6</b>	<b>100</b>	<b>21,5</b>	<b>100</b>
darunter im Alter von ... Jahren							
80 oder mehr	1.261	5,3	30,8	5,6	30,2	7,1	32,8
<b>darunter 18-Jährige oder Ältere mit einer Wohndauer<sup>2</sup> in Essen von ...</b>	<b>18.746</b>		<b>100</b>		<b>100</b>		<b>100</b>
unter 5 Jahren	2.662		14,2		12,8		17,1
20 oder mehr Jahren	11.962		63,8		65,5		60,4
davon ...							
Deutsche ohne weitere Staatsangehörigkeit	14.559	61,0		65,7		72,8	
<b>Doppelstaater/-innen<sup>3</sup> und Nichtdeutsche<sup>4</sup></b>	<b>9.290</b>	<b>39,0</b>	<b>100</b>	<b>34,3</b>	<b>100</b>	<b>27,2</b>	<b>100</b>
davon ...							
Doppelstaater/-innen <sup>3</sup>	3.540	14,8	38,1	14,7	43,0	10,4	38,2
Nichtdeutsche <sup>4</sup>	5.750	24,1	61,9	19,6	57,0	16,8	61,8
darunter mit einer der fünf häufigsten Staatsangehörigkeiten im Stadtteil, d.h. aus ...							
Türkei	3.395	14,2	36,5	9,5	27,8	4,0	14,7
Polen	1.176	4,9	12,7	5,0	14,5	3,5	12,9
Syrien	891	3,7	9,6	2,5	7,3	2,3	8,4
Serbien (einschl. Kosovo) und Montenegro <sup>5</sup>	339	1,4	3,6	1,4	4,0	1,1	3,9
Rumänien	334	1,4	3,6	1,1	3,1	0,9	3,2
	<b>Anzahl</b>	<b>Prozent an Gleichaltrigen</b>	<b>Prozent</b>	<b>Prozent an Gleichaltrigen</b>	<b>Prozent</b>	<b>Prozent an Gleichaltrigen</b>	<b>Prozent</b>
darunter im Alter von ... Jahren							
unter 18	2.931	57,4	31,6	52,3	29,7	43,5	25,8
davon im Alter von ... Jahren							
unter 6	1.087	61,0	11,7	56,3	11,0	46,2	9,9
6 bis 17	1.844	55,5	19,8	50,2	18,8	41,9	15,9
	<b>Jahre</b>						
<b>Durchschnittsalter insgesamt</b>		<b>40,7</b>		<b>42,1</b>		<b>44,1</b>	
Deutsche ohne weitere Staatsangehörigkeit		46,1		46,9		48,2	
Doppelstaater/-innen <sup>3</sup> und Nichtdeutsche <sup>4</sup>		32,3		33,0		33,2	
Doppelstaater/-innen <sup>3</sup>		26,0		28,4		29,5	
Nichtdeutsche <sup>4</sup>		36,2		36,5		35,5	

1) Nach § 22 Abs. 3 PStG konnte seit dem 01.11.2013 für Personen mit nicht eindeutig männlichem oder weiblichem Geschlecht der Eintrag "ohne Angabe", seit dem 18.12.2018 kann auch das Kennzeichen "divers" in das Register eingetragen werden. Seit 2018 sind in Essen nur Einzelfälle verzeichnet, die aus Gründen der Geheimhaltung auf die Kategorien männlich und weiblich verteilt werden.

2) Bei Personen, für die kein Einzugs- bzw. Zuzugsdatum (mehr) in der Einwohnerdatei verzeichnet ist, wurde das Geburtsdatum als Einzugsdatum unterstellt.

3) mit deutscher und nichtdeutscher Staatsangehörigkeit

4) ausschließlich nichtdeutsche Staatsangehörigkeit

5) alle Staaten aus der ehemaligen Bundesrepublik Jugoslawien: die Staaten können nicht einzeln ausgewiesen werden, da die zusammengefassten Gebiete noch immer als Staatenschlüssel vorhanden sind. Serbien-Montenegro existierte vom 04.02.2003 bis zum 03.06.2006, spaltete sich dann in die unabhängigen Staaten Serbien und Montenegro auf; der Kosovo erklärte am 17.02.2008 seine Unabhängigkeit von Serbien

Quelle: Einwohnerdatei

**C Haushalte**

Stichtag 31.12.2019	39 Katernberg			Stadtbezirk VI		Stadt Essen	
	Anzahl	Prozent	Prozent	Prozent	Prozent	Prozent	Prozent
Bevölkerung in Privathaushalten <sup>1</sup>	23.716						
<b>Privathaushalte</b>	<b>10.870</b>	<b>100</b>		<b>100</b>		<b>100</b>	
darunter ...							
<b>Einpersonenhaushalte</b>	<b>4.428</b>	<b>40,7</b>		<b>40,8</b>		<b>49,8</b>	
davon Haushalte ...							
ohne minderjährige Kinder	8.118	74,7		76,3		82,1	
<b>mit minderjährigen Kindern</b>	<b>2.752</b>	<b>25,3</b>	<b>100</b>	<b>23,7</b>	<b>100</b>	<b>17,9</b>	<b>100</b>
und zwar ...							
Haushalte mit 3 und mehr Kindern	573	5,3	20,8	4,1	17,3	2,7	15,2
Haushalte Alleinerziehender	803	7,4	29,2	6,5	27,4	4,5	24,9
	<b>Personen</b>						
<b>durchschnittliche Haushaltsgröße<sup>2</sup></b>	<b>2,2</b>			<b>2,1</b>		<b>1,9</b>	

1) Zu der Bevölkerung in Privathaushalten zählt die wohnberechtigte Bevölkerung (ohne Sonderanschriften wie z.B. Wohnheime und Flüchtlingsunterkünfte).

2) Einige wenige Personen haben neben dem Hauptwohnsitz auch einen oder mehrere Nebenwohnsitze in Essen. Diese Personen werden in mehr als einem Haushalt als Haushaltsmitglieder berücksichtigt.

Quelle: Einwohnerdatei und Haushaltgenerierung auf Basis der Einwohnerdatei

**D Natürliche Bevölkerungsbewegungen**

Jahr 2019	39 Katernberg			Stadtbezirk VI		Stadt Essen	
	Anzahl	je 1.000 der Bevölkerung <sup>4</sup>	je 1.000 Frauen im Alter von 15 bis 44 Jahren <sup>4,5</sup>	je 1.000 der Bevölkerung <sup>4</sup>	je 1.000 Frauen im Alter von 15 bis 44 Jahren <sup>4,5</sup>	je 1.000 der Bevölkerung <sup>4</sup>	je 1.000 Frauen im Alter von 15 bis 44 Jahren <sup>4,5</sup>
<b>Lebendgeborene<sup>1</sup></b>	<b>255</b>	<b>10,7</b>	<b>57,8</b>	<b>10,5</b>	<b>58,2</b>	<b>9,9</b>	<b>54,1</b>
<b>Gestorbene<sup>2</sup></b>	<b>249</b>	<b>10,4</b>		<b>10,8</b>		<b>11,9</b>	
<b>Geburten- (+)/Sterbefallüberschuss (-)<sup>3</sup></b>	<b>+ 6</b>	<b>+ 0,3</b>		<b>- 0,3</b>		<b>- 2,0</b>	

1) Lebendgeborene von Müttern mit Hauptwohnung in Essen; vorläufige Zahlen

2) Gestorbene mit Hauptwohnung in Essen; vorläufige Zahlen

3) Bevölkerung am Ort der Hauptwohnung; vorläufige Zahlen

4) Bevölkerung am Ort der Hauptwohnung am 31.12.

5) allgemeine Fruchtbarkeitsziffer

Quellen: Geburten-, Sterbefall- und Einwohnerdatei

**E Wanderungsbewegungen**

Jahr 2019	39 Katernberg		Stadtbezirk VI	Stadt Essen
	Anzahl	je 1.000 der Bevölkerung <sup>3</sup>	je 1.000 der Bevölkerung <sup>3</sup>	je 1.000 der Bevölkerung <sup>3</sup>
<b>Wanderungen über die Stadtgrenze</b>				
Zuzüge <sup>1</sup>	904	37,9	33,6	52,5
Fortzüge <sup>1</sup>	988	41,4	35,7	49,7
<b>Wanderungsgewinne (+)/-verluste (-)<sup>1</sup></b>	<b>- 84</b>	<b>- 3,5</b>	<b>- 2,2</b>	<b>+ 2,8</b>
<b>Wanderungsgewinne (+)/-verluste (-) durch Umzüge<sup>2</sup></b>	<b>+ 39</b>	<b>+ 1,6</b>	<b>+ 0,8</b>	<b>-</b>
<b>Wanderungsgewinne (+)/-verluste (-) insgesamt</b>	<b>- 45</b>	<b>- 1,9</b>	<b>- 1,3</b>	<b>+ 2,8</b>

1) von Personen, die vor oder nach der Wanderung zur Bevölkerung am Ort der Hauptwohnung zählen

2) Umzüge von Personen, die zur Bevölkerung am Ort der Hauptwohnung zählen, d.h. Ummeldungen eines Hauptwohnsitzes innerhalb der Stadt Essen.

3) Bevölkerung am Ort der Hauptwohnung am 31.12.

Quellen: Wanderungsdatei; Einwohnerdatei

**F Gebäude, Wohnungen, Wohnraumversorgung**

Stichtag 31.12.2019 <sup>1</sup>	39 Katernberg			Stadtbezirk VI		Stadt Essen	
	Anzahl	Prozent	Prozent	Prozent	Prozent	Prozent	Prozent
<b>Gebäude mit Wohnraum</b>	<b>3.869</b>	<b>100</b>		<b>100</b>		<b>100</b>	
darunter ...							
<b>reine Wohngebäude<sup>2</sup></b>	<b>3.788</b>	<b>97,9</b>	<b>100</b>	<b>97,8</b>	<b>100</b>	<b>96,7</b>	<b>100</b>
darunter mit ...							
1 oder 2 Wohnungen	2.446	63,2	64,6	63,6	65,1	52,4	54,2
darunter erbaut ...							
in den letzten fünf Jahren vor 1949	71	1,8		1,9		1,4	
	1.356	35,0		29,6		31,7	
darin ...							
<b>Wohnungen<sup>3</sup></b>	<b>11.368</b>	<b>100</b>	<b>2,9</b>	<b>100</b>	<b>2,9</b>	<b>100</b>	<b>3,5</b>
darunter ...							
vom Eigentümer selbst genutzt	2.545	22,4		24,9		22,1	
	<b>qm</b>	<b>qm je Wohnung</b>	<b>qm je Person<sup>4</sup></b>	<b>qm je Wohnung</b>	<b>qm je Person<sup>4</sup></b>	<b>qm je Wohnung</b>	<b>qm je Person<sup>4</sup></b>
<b>Wohnfläche<sup>3</sup></b>	<b>851.570</b>	<b>74,9</b>	<b>35,6</b>	<b>76,2</b>	<b>37,0</b>	<b>77,0</b>	<b>41,6</b>

1) vorläufige Zahlen

2) Gebäude, die mindestens mit 50 % der Gesamtnutzfläche Wohnzwecken dienen; über Veränderungen der Gebäudeart durch Abbrüche von Gebäudeteilen liegen keine Informationen vor.

3) in reinen Wohngebäuden und sonstigen Gebäuden mit Wohnraum

4) wohnberechtigte Bevölkerung am 31.12.2019

Quellen: Fortschreibung der Daten der Gebäude- und Wohnungszählung vom 09.05.2011 anhand der Angaben des Amtes für Stadtplanung und Bauordnung über die Bautätigkeit, Einwohnerdatei, Finanzbuchhaltung und Stadtsteueramt, Abteilung Grundbesitzabgaben

## G Kraftfahrzeuge

Stichtag 31.12.2019 <sup>1</sup>	39 Katernberg			Stadtbezirk VI		Stadt Essen <sup>4</sup>	
	Anzahl	Prozent	je 1.000 der voll-jährigen Bevölkerung <sup>3</sup>	Prozent	je 1.000 der voll-jährigen Bevölkerung <sup>3</sup>	Prozent	je 1.000 der voll-jährigen Bevölkerung <sup>3</sup>
<b>Personenkraftwagen<sup>2</sup> mit Fahrberechtigung</b>	<b>9.260</b>	<b>100</b>	<b>494</b>	<b>100</b>	<b>539</b>	<b>100</b>	<b>578</b>
darunter zugelassen auf ...							
<b>natürliche Personen</b>	<b>8.833</b>	<b>95,4</b>	<b>471</b>	<b>92,9</b>	<b>500</b>	<b>86,8</b>	<b>501</b>

1) Der Stichtag wurde anders als bei sonstigen Veröffentlichungen (dort 30.09.) mit dem Ziel gewählt, Daten für alle Merkmale zu einem einheitlichen Stichtag auszuweisen. Saisonbedingt kann die Zahl der PKW etwas geringer sein, da in den Wintermonaten z.B. Cabriolets abgemeldet werden.

2) ohne Behördenfahrzeuge und auswärtige Halter/-innen

3) Bevölkerung am Ort der Hauptwohnung im Alter von 18 oder mehr Jahren

4) einschließlich räumlich nicht eindeutig zuzuordnende Fälle

Quellen: Kraftfahrzeugdatei und Einwohnerdatei

H Erwerbsfähige Bevölkerung, Sozialversicherungspflichtig Beschäftigte am Wohnort<sup>1</sup> und Arbeitslose

Stichtag 31.12.2019	39 Katernberg			Stadtbezirk VI		Stadt Essen <sup>5</sup>	
	Anzahl	Prozent	in Prozent der jeweiligen erwerbsfähigen Bevölkerung	Prozent	in Prozent der jeweiligen erwerbsfähigen Bevölkerung	Prozent	in Prozent der jeweiligen erwerbsfähigen Bevölkerung
<b>Bevölkerung am Ort der Hauptwohnung im erwerbsfähigen Alter von 18 bis 64 Jahren</b>	<b>14.651</b>	<b>100</b>	<b>100</b>	<b>100</b>	<b>100</b>	<b>100</b>	<b>100</b>
davon ...							
Männer	7.383	50,4	100	50,4	100	50,4	100
Frauen	7.268	49,6	100	49,6	100	49,6	100
darunter im Alter von ... Jahren							
18 bis 24	2.055	14,0	100	13,3	100	12,4	100
55 bis 64	3.188	21,8	100	23,2	100	22,4	100
davon ...							
Deutsche (einschließlich Doppelstaater/-innen)	10.612	72,4	100	77,4	100	80,0	100
Nichtdeutsche	4.039	27,6	100	22,6	100	20,0	100
<b>Sozialversicherungspflichtig Beschäftigte am Wohnort<sup>1</sup></b>	<b>7.213</b>	<b>100</b>	<b>49,2</b>	<b>100</b>	<b>53,6</b>	<b>100</b>	<b>57,1</b>
davon ...							
Männer	4.134	57,3	56,0	55,7	59,3	53,5	60,6
Frauen	3.079	42,7	42,4	44,3	47,9	46,5	53,4
darunter ...							
Deutsche	5.910	81,9	55,7	85,5	59,2	87,6	62,5
Nichtdeutsche	1.294	17,9	32,0	14,4	34,2	12,3	35,0
<b>Arbeitslose<sup>2</sup></b>	<b>1.954</b>	<b>100</b>	<b>13,3</b>	<b>100</b>	<b>11,3</b>	<b>100</b>	<b>8,0</b>
darunter ...							
ohne abgeschlossener Berufsausbildung <sup>3</sup>	1.515	77,5	10,3	73,9	8,3	69,5	5,6
davon ...							
Männer	988	50,6	13,4	52,0	11,6	55,2	8,8
Frauen	966	49,4	13,3	48,0	10,9	44,8	7,3
darunter im Alter von ... Jahren							
unter 25	203	10,4	9,9	8,9	7,5	8,5	5,5
55 oder mehr	237	12,1	7,4	13,2	6,4	14,8	5,3
darunter ...							
Deutsche	1.191	61,0	11,2	63,1	9,2	62,5	6,3
Nichtdeutsche <sup>4</sup>	756	38,7	18,7	36,6	18,3	37,1	14,9

1) Wohnort Essen, Arbeitsort Essen oder außerhalb

2) Arbeitslose sind Personen bis zur Vollendung des 65. Lebensjahres, die in der Bundesrepublik Deutschland wohnen, die nicht oder nur kurzzeitig in einem Beschäftigungsverhältnis stehen, eine versicherungspflichtige, mindestens 15 Stunden wöchentlich umfassende Beschäftigung suchen, die eine angestrebte Arbeitnehmertätigkeit ausüben können und dürfen und für eine Arbeitsaufnahme als Arbeitnehmer sofort zur Verfügung stehen. Sie müssen sich persönlich bei ihrer zuständigen Arbeitsagentur gemeldet haben. Teilnehmer an Maßnahmen der aktiven Arbeitsmarktpolitik gelten nicht als arbeitslos.

3) einschließlich ohne Angabe zur Berufsausbildung

4) Nichtdeutsche müssen die allgemeinen Kriterien für Arbeitslosigkeit erfüllen und eine Arbeitnehmertätigkeit in der Bundesrepublik ausüben dürfen.

5) einschließlich räumlich nicht eindeutig zuzuordnende Fälle

Quellen: Bundesagentur für Arbeit; erster veröffentlichter Stand, spätere Revisionen werden nicht berücksichtigt; Einwohnerdatei

**I Existenzsichernde Leistungen**

Stichtag 31.12.2019	39 Katernberg			Stadtbezirk VI		Stadt Essen <sup>2</sup>	
	Anzahl	Prozent	Prozent an Bevölkerung <sup>3</sup>	Prozent	Prozent an Bevölkerung <sup>3</sup>	Prozent	Prozent an Bevölkerung <sup>3</sup>
<b>Personen mit Bezug existenzsichernder Leistungen außerhalb von Einrichtungen<sup>1</sup></b> darunter mit Leistungen gemäß ...	<b>7.184</b>	<b>100</b>	<b>30,1</b>	<b>100</b>	<b>25,4</b>	<b>100</b>	<b>17,4</b>
SGB II <sup>4</sup> : Grundsicherung für Arbeitsuchende	6.436	89,6	27,0	88,0	22,3	86,3	15,0
SGB XII, Kapitel 4: Grundsicherung im Alter	339	4,7	1,4	5,9	1,5	6,8	1,2
SGB XII, Kapitel 4: Grundsicherung bei dauerhafter Erwerbsminderung	183	2,5	0,8	3,0	0,8	3,3	0,6
Asylbewerberleistungsgesetz	162	2,3	0,7	2,2	0,6	2,7	0,5
davon im Alter von ... Jahren	<b>Anzahl</b>	<b>Prozent</b>	<b>Prozent an Gleichaltrigen</b>	<b>Prozent</b>	<b>Prozent an Gleichaltrigen</b>	<b>Prozent</b>	<b>Prozent an Gleichaltrigen</b>
unter 18	2.626	36,6	51,5	34,6	45,0	31,5	33,9
18 bis 64	4.162	57,9	28,4	58,6	24,0	61,0	17,0
65 oder mehr	396	5,5	9,7	6,8	9,3	7,5	6,1

1) einschließlich Sozialgesetzbuch (SGB) XII, Kapitel 3: laufende Hilfe zum Lebensunterhalt 2) einschließlich räumlich nicht zuzuordnender Personen  
 3) Bevölkerung am Ort der Hauptwohnung 4) einschl. Personen ohne Leistungsbezug in Bedarfsgemeinschaften mit SGB II Bezug  
 Quellen: Leistungsempfänger- und Einwohnerdatei sowie Daten der Bundesagentur für Arbeit

**J Kinderbetreuung**

Kindergartenjahr 2019/2020	39 Katernberg		Stadtbezirk VI	Stadt Essen
	Anzahl	Versorgungsquote <sup>3</sup>	Versorgungsquote <sup>3</sup>	Versorgungsquote <sup>3</sup>
Kinder in den Kindergartenjahrgängen <sup>1</sup> unter 3 Jahren	852			
3 Jahre bis zur Schulpflicht	979			
<b>Betreuungsplätze<sup>2</sup> für Kinder im Alter von ...</b> <b>unter 3 Jahren</b>	<b>192</b>	<b>22,5</b>	<b>29,1</b>	<b>35,4</b>
<b>3 Jahren bis zur Schulpflicht</b>	<b>715</b>	<b>73,0</b>	<b>85,0</b>	<b>91,4</b>

1) Bevölkerung am Ort der Hauptwohnung zum Stichtag 30.09 in den Kindergartenjahrgängen: unter 3 Jahre = geboren 01.10.2016 bis 30.09.2019;  
 3 Jahre bis zur Schulpflicht = geboren 01.10.2013 bis 30.09.2016 plus 2 Geburtsmonate vom 01.10.2016 bis 30.11.2016  
 2) Ausgewiesen sind nur geförderte Plätze: geplante und beim Land NRW gemeldete Plätze in Kindertageseinrichtungen, von den Kindertagespflege-Fachverbänden vorgehaltene Plätze bei Tagesmüttern oder -vätern, die durch Pflegeerlaubnis nach § 43 SGB VII zur Betreuung von bis zu fünf Kindern befugt sind.  
 Stichtag 01.03.2020  
 3) Betreuungsplätze / Kinder in den entsprechenden Kinderjahrgängen \*100  
 Quellen: Stadt Essen, Jugendamt (Hrsg.): Kinderbetreuungsangebote in Essen im Kita-Jahr 2019 - 2020, Daten zur Versorgung in den Bezirken und Stadtteilen; Einwohnerdatei

**K Übergänger/-innen von Grundschulen zu weiterführenden Schulen**

Schuljahr 2019/2020	39 Katernberg		Stadtbezirk VI	Stadt Essen
	Anzahl	Prozent	Prozent	Prozent
<b>Übergänger/-innen von Grundschulen<sup>1</sup></b> darunter ...	<b>232</b>	<b>100</b>	<b>100</b>	<b>100</b>
zu Gymnasien	60	25,9	31,8	45,5
zu Gesamtschulen/zur Sekundarschule	113	48,7	47,3	26,0

1) nur Übergänger/-innen mit Hauptwohnsitz in Essen  
 Quelle: Fachbereich Schule

**L Gesundheit von Schulanfänger/-innen**

2019	39 Katernberg		Stadtbezirk VI	Stadt Essen <sup>3</sup>
	Anzahl	Prozent	Prozent	Prozent
<b>Schulanfänger/-innen<sup>1</sup></b> und zwar ...	<b>273</b>	<b>100</b>	<b>100</b>	<b>100</b>
ohne Gesundheitsstörungen in den schulelevanten Entwicklungsbereichen <sup>2</sup>	133	48,7	50,0	58,4
ohne Gewichtsprobleme	213	78,0	78,7	79,1

1) Schulanfänger/-innen und zurückgestellte Schulanfänger/-innen, die erneut zur Einschulungsuntersuchung kamen  
 2) der Körperkoordination, der Visuomotorik und der Sprache 3) einschließlich der räumlich nicht zuzuordnenden Schulanfänger/-innen  
 Quelle: Schuleingangsuntersuchung

**M Kommunalwahlen**

25.05.2014	39 Katernberg		Stadtbezirk VI	Stadt Essen
	Anzahl	Prozent	Prozent	Prozent
<b>Wahlberechtigte</b> davon ... bei der Wahl zum Rat der Stadt	<b>16.060</b>	<b>100</b>	<b>100</b>	<b>100</b>
<b>Nichtwähler/-innen</b>	10.537	65,6	63,3	54,7
<b>Wähler/-innen</b> darunter ...	<b>5.523</b>	<b>34,4</b>	<b>36,7</b>	<b>45,3</b>
<b>gültige Stimmen</b> davon ...	<b>5.460</b>	<b>100</b>	<b>100</b>	<b>100</b>
SPD	2.432	44,5	41,6	34,0
CDU	1.319	24,2	25,8	31,5
GRÜNE	318	5,8	7,0	11,2
FDP	79	1,4	1,7	3,3
DIE LINKE	344	6,3	5,9	5,3
EBB	247	4,5	5,2	4,3
AfD	196	3,6	3,8	3,8
Sonstige <sup>1</sup>	525	9,6	9,2	6,7

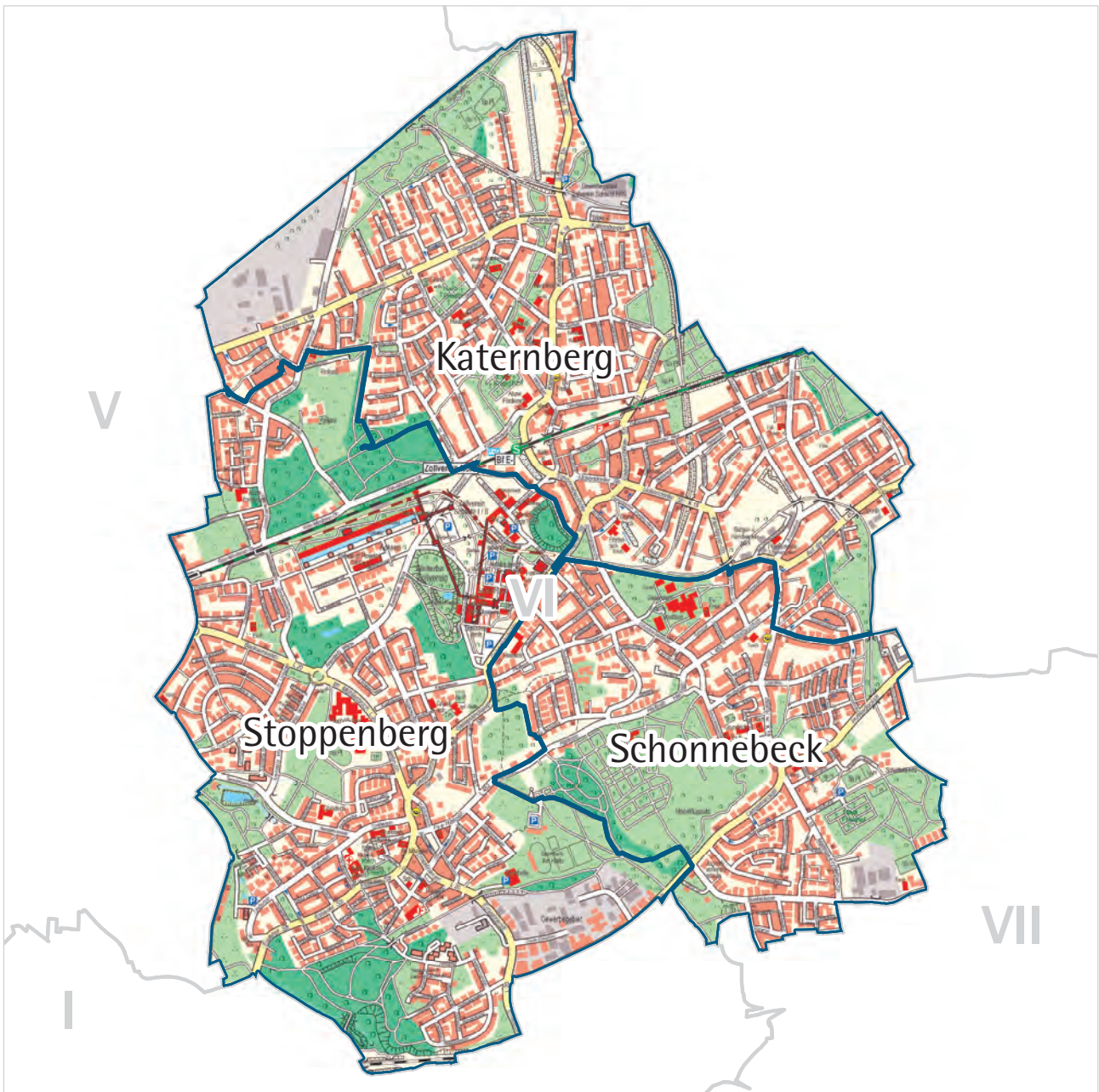
1) Stimmenanteile in der Stadt unter 3 %  
 Quelle: Amt für Statistik, Stadtforschung und Wahlen





# Stadtbezirk VI

- Zollverein -



## A Fläche und Bevölkerungsdichte

Stichtag 31.12.2019	Stadtbezirk VI		
	Quadratmeter	Prozent	Bevölkerung <sup>2</sup> je 10.000 qm = Hektar
<b>Fläche insgesamt</b>	<b>12.996.361</b>	<b>100</b>	<b>40,2</b>
darunter ...			
bebaute Fläche	6.196.506	47,7	84,3
Erholungs- und Freiflächen <sup>1</sup>	3.765.335	29,0	138,7

1) Parks und Grünanlagen, Spiel- und Sportplätze, Wald- und Wasserflächen

2) Bevölkerung am Ort der Hauptwohnung

Quellen: Amtliches Liegenschaftskatasterinformationssystem, Einwohnerdatei

## B Bevölkerung

Stichtag 31.12.2019	Stadtbezirk VI		
	Anzahl	Prozent	Prozent
<b>wohnberechtigte Bevölkerung</b>	<b>52.400</b>		<b>100</b>
davon ...			
Bevölkerung nur mit Nebenwohnsitz	171		0,3
<b>Bevölkerung am Ort der Hauptwohnung</b>	<b>52.229</b>	<b>100</b>	<b>99,7</b>
darunter <sup>1</sup> ...			
<b>männlich</b>	<b>25.692</b>	<b>49,2</b>	
<b>weiblich</b>	<b>26.537</b>	<b>50,8</b>	<b>100</b>
darunter ...			
im gebärfähigen Alter von 15 bis 44 Jahren	9.394	18,0	35,4
davon im Alter von ... Jahren			
<b>unter 18</b>	<b>10.196</b>	<b>19,5</b>	<b>100</b>
davon im Alter von ... Jahren			
unter 6	3.488	6,7	34,2
6 bis 17	6.708	12,8	65,8
<b>18 bis 64</b>	<b>32.336</b>	<b>61,9</b>	
<b>65 oder mehr</b>	<b>9.697</b>	<b>18,6</b>	<b>100</b>
darunter im Alter von ... Jahren			
80 oder mehr	2.930	5,6	30,2
<b>darunter 18-Jährige oder Ältere</b>	<b>42.033</b>		<b>100</b>
<b>mit einer Wohndauer<sup>2</sup> in Essen von ...</b>			
unter 5 Jahren	5.373		12,8
20 oder mehr Jahren	27.540		65,5
davon ...			
Deutsche ohne weitere Staatsangehörigkeit	34.313	65,7	
<b>Doppelstaater/-innen<sup>3</sup> und Nichtdeutsche<sup>4</sup></b>	<b>17.916</b>	<b>34,3</b>	<b>100</b>
davon ...			
Doppelstaater/-innen <sup>3</sup>	7.697	14,7	43,0
Nichtdeutsche <sup>4</sup>	10.219	19,6	57,0
darunter aus einer der fünf häufigsten Staatsangehörigkeiten in einem der drei Stadtteile des Stadtbezirks VI, d.h. aus ...			
Afghanistan	673	1,3	3,8
Irak	882	1,7	4,9
Libanon	649	1,2	3,6
Polen	2.599	5,0	14,5
Rumänien	554	1,1	3,1
Russische Föderation	575	1,1	3,2
Serbien (einschl. Kosovo) und Montenegro <sup>5</sup>	716	1,4	4,0
Syrien	1.310	2,5	7,3
Türkei	4.974	9,5	27,8

1) Nach § 22 Abs. 3 PStG konnte seit dem 01.11.2013 für Personen mit nicht eindeutig männlichem oder weiblichem Geschlecht der Eintrag "ohne Angabe", seit dem 18.12.2018 kann auch das Kennzeichen "divers" in das Register eingetragen werden. Seit 2018 sind in Essen nur Einzelfälle verzeichnet, die aus

2) Bei Personen, für die kein Einzugs- bzw. Zuzugsdatum (mehr) in der Einwohnerdatei verzeichnet ist, wurde das Geburtsdatum als Einzugsdatum unterstellt.

3) mit deutscher und nichtdeutscher Staatsangehörigkeit

4) ausschließlich nichtdeutsche Staatsangehörigkeit

5) alle Staaten aus der ehemaligen Bundesrepublik Jugoslawien: die Staaten können nicht einzeln ausgewiesen werden, da die zusammengefassten Gebiete noch immer als Staatenschlüssel vorhanden sind. Serbien-Montenegro existierte vom 04.02.2003 bis zum 03.06.2006, spaltete sich dann in die unabhängigen Staaten Serbien und Montenegro auf; der Kosovo erklärte am 17.02.2008 seine Unabhängigkeit von Serbien

Quelle: Einwohnerdatei

**B Bevölkerung - Fortsetzung**

Stichtag 31.12.2019	Stadtbezirk VI		
	Anzahl	Prozent an Gleichaltrigen	Prozent
<b>Bevölkerung am Ort der Hauptwohnung</b>	<b>52.229</b>		
darunter ...			
<b>Doppelstaater/-innen<sup>3</sup> und Nichtdeutsche<sup>4</sup></b>	<b>17.916</b>		<b>100</b>
darunter im Alter von ... Jahren			
unter 18	5.328	52,3	29,7
davon im Alter von ... Jahren			
unter 6	1.963	56,3	11,0
6 bis 17	3.365	50,2	18,8
		<b>Jahre</b>	
<b>Durchschnittsalter insgesamt</b>		<b>42,1</b>	
Deutsche ohne weitere Staatsangehörigkeit		46,9	
Doppelstaater/-innen <sup>3</sup> und Nichtdeutsche <sup>4</sup>		33,0	
Doppelstaater/-innen <sup>3</sup>		28,4	
Nichtdeutsche <sup>4</sup>		36,5	

- 1) Nach § 22 Abs. 3 PStG konnte seit dem 01.11.2013 für Personen mit nicht eindeutig männlichem oder weiblichem Geschlecht der Eintrag "ohne Angabe", seit dem 18.12.2018 kann auch das Kennzeichen "divers" in das Register eingetragen werden. Seit 2018 sind in Essen nur Einzelfälle verzeichnet, die aus Gründen der Geheimhaltung auf die Kategorien männlich und weiblich verteilt werden.
- 2) Bei Personen, für die kein Einzugs- bzw. Zuzugsdatum (mehr) in der Einwohnerdatei verzeichnet ist, wurde das Geburtsdatum als Einzugsdatum unterstellt.
- 3) mit deutscher und nichtdeutscher Staatsangehörigkeit
- 4) ausschließlich nichtdeutsche Staatsangehörigkeit
- 5) alle Staaten aus der ehemaligen Bundesrepublik Jugoslawien: die Staaten können nicht einzeln ausgewiesen werden, da die zusammengefassten Gebiete noch immer als Staatenschlüssel vorhanden sind. Serbien-Montenegro existierte vom 04.02.2003 bis zum 03.06.2006, splittete sich dann in die unabhängigen Staaten Serbien und Montenegro auf; der Kosovo erklärte am 17.02.2008 seine Unabhängigkeit von Serbien
- Quelle: Einwohnerdatei

**C Haushalte**

Stichtag 31.12.2019	Stadtbezirk VI		
	Anzahl	Prozent	Prozent
Bevölkerung in Privathaushalten <sup>1</sup>	51.616		
<b>Privathaushalte</b>	<b>24.315</b>	<b>100</b>	
darunter ...			
<b>Einpersonenhaushalte</b>	<b>9.916</b>	<b>40,8</b>	
davon Haushalte ...			
ohne minderjährige Kinder	18.553	76,3	
<b>mit minderjährigen Kindern</b>	<b>5.762</b>	<b>23,7</b>	<b>100</b>
und zwar ...			
Haushalte mit 3 und mehr Kindern	997	4,1	17,3
Haushalte Alleinerziehender	1.576	6,5	27,4
		<b>Personen</b>	
<b>durchschnittliche Haushaltsgröße<sup>2</sup></b>		<b>2,1</b>	

- 1) Zu der Bevölkerung in Privathaushalten zählt die wohnberechtigte Bevölkerung (ohne Sonderanschriften wie z.B. Wohnheime und Flüchtlingsunterkünfte).
- 2) Einige wenige Personen haben neben dem Hauptwohnsitz auch einen oder mehrere Nebenwohnsitze in Essen. Diese Personen werden in mehr als einem Haushalt als Haushaltsmitglieder berücksichtigt.
- Quelle: Einwohnerdatei und Haushaltgenerierung auf Basis der Einwohnerdatei

**D Natürliche Bevölkerungsbewegungen**

Jahr 2019	Stadtbezirk VI		
	Anzahl	je 1.000 der Bevölkerung <sup>4</sup>	je 1.000 Frauen im Alter von 15 bis 44 Jahren <sup>4,5</sup>
<b>Lebendgeborene<sup>1</sup></b>	<b>547</b>	<b>10,5</b>	<b>58,2</b>
<b>Gestorbene<sup>2</sup></b>	<b>563</b>	<b>10,8</b>	
<b>Geburten- (+)/Sterbefallüberschuss (-)<sup>3</sup></b>	<b>- 16</b>	<b>- 0,3</b>	

- 1) Lebendgeborene von Müttern mit Hauptwohnung in Essen; vorläufige Zahlen
- 2) Gestorbene mit Hauptwohnung in Essen; vorläufige Zahlen
- 3) Bevölkerung am Ort der Hauptwohnung; vorläufige Zahlen
- 4) Bevölkerung am Ort der Hauptwohnung am 31.12.
- 5) allgemeine Fruchtbarkeitsziffer
- Quellen: Geburten-, Sterbefall- und Einwohnerdatei

**E Wanderungsbewegungen**

Jahr 2019	Stadtbezirk VI	
	Anzahl	je 1.000 der Bevölkerung <sup>3</sup>
<b>Wanderungen über die Stadtgrenze</b>		
Zuzüge <sup>1</sup>	1.753	33,6
Fortzüge <sup>1</sup>	1.866	35,7
<b>Wanderungsgewinne (+)/-verluste (-)<sup>1</sup></b>	<b>- 113</b>	<b>- 2,2</b>
<b>Wanderungsgewinne (+)/-verluste (-) durch Umzüge<sup>2</sup></b>	<b>+ 43</b>	<b>0,8</b>
<b>Wanderungsgewinne (+)/-verluste (-) insgesamt</b>	<b>- 70</b>	<b>- 1,3</b>

- 1) von Personen, die vor oder nach der Wanderung zur Bevölkerung am Ort der Hauptwohnung zählen
- 2) Umzüge von Personen, die zur Bevölkerung am Ort der Hauptwohnung zählen, d.h. Ummeldungen eines Hauptwohnsitzes innerhalb der Stadt Essen.
- 3) Bevölkerung am Ort der Hauptwohnung am 31.12.
- Quellen: Wanderungsdatei; Einwohnerdatei

**F Gebäude, Wohnungen, Wohnraumversorgung**

Stichtag 31.12.2019 <sup>1</sup>	Stadtbezirk VI		
	Anzahl	Prozent	Prozent
<b>Gebäude mit Wohnraum</b>	<b>8.695</b>	<b>100</b>	
darunter ...			
<b>reine Wohngebäude<sup>2</sup></b>	8.501	97,8	<b>100</b>
darunter mit ...			
1 oder 2 Wohnungen	5.531	63,6	65,1
darunter erbaut ...			
in den letzten fünf Jahren	167	1,9	
vor 1949	2.571	29,6	
darin ...			
<b>Wohnungen<sup>3</sup></b>	<b>25.445</b>	<b>100</b>	<b>je Gebäude</b>
darunter ...			
vom Eigentümer selbst genutzt	6.336	24,9	<b>2,9</b>
	<b>qm</b>	<b>qm je Wohnung</b>	<b>qm je Person<sup>4</sup></b>
<b>Wohnfläche<sup>3</sup></b>	1.937.998	<b>76,2</b>	<b>37,0</b>

- 1) vorläufige Zahlen  
 2) Gebäude, die mindestens mit 50 % der Gesamtnutzfläche Wohnzwecken dienen; über Veränderungen der Gebäudeart durch Abbrüche von Gebäudeteilen liegen keine Informationen vor.  
 3) in reinen Wohngebäuden und sonstigen Gebäuden mit Wohnraum  
 4) wohnberechtigte Bevölkerung am 31.12.2019  
 Quellen: Fortschreibung der Daten der Gebäude- und Wohnungszählung vom 09.05.2011 anhand der Angaben des Amtes für Stadtplanung und Bauordnung über die Bautätigkeit, Einwohnerdatei, Finanzbuchhaltung und Stadtsteueramt, Abteilung Grundbesitzabgaben

**G Kraftfahrzeuge**

Stichtag 31.12.2019 <sup>1</sup>	Stadtbezirk VI		
	Anzahl	Prozent	je 1.000 der voll-jährigen Bevölkerung <sup>3</sup>
<b>Personenkraftwagen<sup>2</sup> mit Fahrberechtigung</b>	<b>22.647</b>	<b>100</b>	<b>539</b>
darunter zugelassen auf ...			
<b>natürliche Personen</b>	<b>21.036</b>	<b>92,9</b>	<b>500</b>

- 1) Der Stichtag wurde anders als bei sonstigen Veröffentlichungen (dort 30.09.) mit dem Ziel gewählt, Daten für alle Merkmale zu einem einheitlichen Stichtag auszuweisen. Saisonbedingt kann die Zahl der PKW etwas geringer sein, da in den Wintermonaten z.B. Cabriolets abgemeldet werden.  
 2) ohne Behördenfahrzeuge und auswärtige Halter/-innen  
 3) Bevölkerung am Ort der Hauptwohnung im Alter von 18 oder mehr Jahren  
 Quellen: Kraftfahrzeugdatei und Einwohnerdatei

**H Erwerbsfähige Bevölkerung, Sozialversicherungspflichtig Beschäftigte am Wohnort<sup>1</sup> und Arbeitslose**

Stichtag 31.12.2019	Stadtbezirk VI		
	Anzahl	Prozent	in Prozent der jeweiligen erwerbsfähigen Bevölkerung
<b>Bevölkerung am Ort der Hauptwohnung im erwerbsfähigen Alter von 18 bis 64 Jahren</b>	<b>32.336</b>	<b>100</b>	<b>100</b>
darunter ...			
Männer	16.288	50,4	100
Frauen	16.048	49,6	100
darunter im Alter von ... Jahren			
18 bis 24	4.311	13,3	100
55 bis 64	7.512	23,2	100
darunter ...			
Deutsche (einschließlich Doppelstaater/-innen)	25.041	77,4	100
Nichtdeutsche	7.295	22,6	100
<b>Sozialversicherungspflichtig Beschäftigte am Wohnort<sup>1</sup></b>	<b>17.332</b>	<b>100</b>	<b>53,6</b>
darunter ...			
Männer	9.651	55,7	59,3
Frauen	7.681	44,3	47,9
darunter ...			
Deutsche	14.815	85,5	59,2
Nichtdeutsche	2.498	14,4	34,2
<b>Arbeitslose<sup>2</sup></b>	<b>3.643</b>	<b>100</b>	<b>11,3</b>
darunter ...			
ohne abgeschlossener Berufsausbildung <sup>3</sup>	2.692	73,9	8,3
darunter ...			
Männer	1.895	52,0	11,6
Frauen	1.748	48,0	10,9
darunter im Alter von ... Jahren			
unter 25	325	8,9	7,5
55 oder mehr	482	13,2	6,4
darunter ...			
Deutsche	2.300	63,1	9,2
Nichtdeutsche <sup>4</sup>	1.334	36,6	18,3

- 1) Wohnort Essen, Arbeitsort Essen oder außerhalb  
 2) Arbeitslose sind Personen bis zur Vollendung des 65. Lebensjahres, die in der Bundesrepublik Deutschland wohnen, die nicht oder nur kurzzeitig in einem Beschäftigungsverhältnis stehen, eine versicherungspflichtige, mindestens 15 Stunden wöchentlich umfassende Beschäftigung suchen, die eine angestrebte Arbeitnehmertätigkeit ausüben können und dürfen und für eine Arbeitsaufnahme als Arbeitnehmer sofort zur Verfügung stehen. Sie müssen sich persönlich bei ihrer zuständigen Arbeitsagentur gemeldet haben. Teilnehmer an Maßnahmen der aktiven Arbeitsmarktpolitik gelten nicht als arbeitslos.  
 3) einschließlich ohne Angabe zur Berufsausbildung  
 4) Nichtdeutsche müssen die allgemeinen Kriterien für Arbeitslosigkeit erfüllen und eine Arbeitnehmertätigkeit in der Bundesrepublik ausüben dürfen.  
 Quellen: Bundesagentur für Arbeit; erster veröffentlichter Stand, spätere Revisionen werden nicht berücksichtigt; Einwohnerdatei

**I Existenzsichernde Leistungen**

Stichtag 31.12.2019	Stadtbezirk VI		
	Anzahl	Prozent	Prozent an Bevölkerung <sup>2</sup>
<b>Personen mit Bezug existenzsichernder Leistungen außerhalb von Einrichtungen<sup>1</sup></b>	<b>13.246</b>	<b>100</b>	<b>25,4</b>
darunter mit Leistungen gemäß ...			
SGB II <sup>3</sup> : Grundsicherung für Arbeitsuchende	11.655	88,0	22,3
SGB XII, Kapitel 4: Grundsicherung im Alter	786	5,9	1,5
SGB XII, Kapitel 4: Grundsicherung bei dauerhafter Erwerbsminderung	399	3,0	0,8
Asylbewerberleistungsgesetz	297	2,2	0,6
<b>davon im Alter von ... Jahren</b>	<b>Anzahl</b>	<b>Prozent</b>	<b>Prozent an Gleichaltrigen</b>
unter 18	4.585	34,6	45,0
18 bis 64	7.763	58,6	24,0
65 oder mehr	898	6,8	9,3

1) einschließlich Sozialgesetzbuch (SGB) XII, Kapitel 3: laufende Hilfe zum Lebensunterhalt

2) Bevölkerung am Ort der Hauptwohnung

3) einschl. Personen ohne Leistungsbezug in Bedarfsgemeinschaften mit SGB II Bezug

Quellen: Leistungsempfänger- und Einwohnerdatei sowie Daten der Bundesagentur für Arbeit

**J Kinderbetreuung**

Kindergartenjahr 2019/2020	Stadtbezirk VI	
	Anzahl	Versorgungsquote <sup>3</sup>
<b>Kinder in den Kindergartenjahrgängen<sup>1</sup></b>		
unter 3 Jahren	1.679	
3 Jahre bis zur Schulpflicht	1.893	
<b>Betreuungsplätze<sup>2</sup> für Kinder im Alter von ...</b>		
unter 3 Jahren	<b>489</b>	<b>29,1</b>
3 Jahren bis zur Schulpflicht	<b>1.609</b>	<b>85,0</b>

1) Bevölkerung am Ort der Hauptwohnung zum Stichtag 30.09 in den Kindergartenjahrgängen: unter 3 Jahre = geboren 01.10.2016 bis 30.09.2019;

3 Jahren bis zur Schulpflicht = geboren 01.10.2013 bis 30.09.2016 plus 2 Geburtsmonate vom 01.10.2016 bis 30.11.2016

2) Ausgewiesen sind nur geförderte Plätze: geplante und beim Land NRW gemeldete Plätze in Kindertageseinrichtungen, von den Kindertagespflege-Fachverbänden vorgehaltene Plätze bei Tagesmüttern oder -vätern, die durch Pflegeurlaub nach § 43 SGB VII zur Betreuung von bis zu fünf Kindern befugt sind. Stichtag 01.03.2020

3) Betreuungsplätze / Kinder in den entsprechenden Kinderjahrgängen \*100

Quellen: Stadt Essen, Jugendamt (Hrsg.): Kinderbetreuungsangebote in Essen im Kita-Jahr 2019 - 2020, Daten zur Versorgung in den Bezirken und Stadtteilen; Einwohnerdatei

**K Übergänger/-innen von Grundschulen zu weiterführenden Schulen**

Schuljahr 2019/2020	Stadtbezirk VI	
	Anzahl	Prozent
<b>Übergänger/-innen von Grundschulen<sup>1</sup></b>	<b>516</b>	<b>100</b>
darunter ...		
zu Gymnasien	164	31,8
zu Gesamtschulen/zur Sekundarschule	244	47,3

1) nur Übergänger/-innen mit Hauptwohnsitz in Essen

Quelle: Fachbereich Schule

**L Gesundheit von Schulanfänger/-innen**

2019	Stadtbezirk VI	
	Anzahl	Prozent
<b>Schulanfänger/-innen<sup>1</sup></b>	<b>550</b>	<b>100</b>
und zwar ...		
ohne Gesundheitsstörungen in den schulrelevanten Entwicklungsbereichen <sup>2</sup>	275	50,0
ohne Gewichtsprobleme	433	78,7

1) Schulanfänger/-innen und zurückgestellte Schulanfänger/-innen, die erneut zur Einschulungsuntersuchung kamen

2) der Körperkoordination, der Visuomotorik und der Sprache

Quelle: Schuleingangsuntersuchung

## M Kommunalwahlen

25.05.2014	Stadtbezirk VI		
	Anzahl	Prozent	Sitze
<b>Wahlberechtigte</b>	<b>37.892</b>	<b>100</b>	
davon ... bei der <b>Wahl zum Rat der Stadt</b>			
Nichtwähler/-innen	23.995	63,3	
<b>Wähler/-innen</b>	<b>13.897</b>	<b>36,7</b>	
darunter ...			
<b>gültige Stimmen</b>	<b>13.732</b>	<b>100</b>	
davon ...			
SPD	5.714	41,6	
CDU	3.541	25,8	
GRÜNE	959	7,0	
FDP	233	1,7	
DIE LINKE	804	5,9	
EBB	708	5,2	
AfD	516	3,8	
Sonstige <sup>1</sup>	1.257	9,2	
davon ... bei den <b>Wahlen zu den neun</b>			
<b>Bezirksvertretungen insgesamt</b>	<b>37.892</b>	<b>100</b>	
Nichtwähler/-innen	23.968	63,3	
<b>Wähler/-innen</b>	<b>13.924</b>	<b>36,7</b>	
darunter ...			
<b>gültige Stimmen</b>	<b>13.778</b>	<b>100</b>	
davon ...			
SPD	5.843	42,4	9
CDU	3.505	25,4	5
GRÜNE	899	6,5	1
FDP	230	1,7	-
DIE LINKE	906	6,6	1
EBB	790	5,7	1
AfD <sup>2</sup>	-	-	-
Sonstige <sup>1</sup>	1.605	11,6	2

1) Stimmenanteile in der Stadt unter 3 %

2) Die AfD ist nur bei der Wahl zu der Bezirksvertretung VII bei den Kommunalwahlen 2014 angetreten.

Quelle: Amt für Statistik, Stadtforschung und Wahlen

# Stadt Essen



**A Fläche und Bevölkerungsdichte**

Stichtag 31.12.2019	Stadt Essen		
	Quadratmeter	Prozent	Bevölkerung <sup>2</sup> je 10.000 qm = Hektar
<b>Fläche insgesamt</b>	<b>210.343.350</b>	<b>100</b>	<b>28,1</b>
darunter ...			
bebaute Fläche	78.653.831	37,4	75,1
Erholungs- und Freiflächen <sup>1</sup>	56.814.175	27,0	104,0

1) Parks und Grünanlagen, Spiel- und Sportplätze, Wald- und Wasserflächen

2) Bevölkerung am Ort der Hauptwohnung

Quellen: Amtliches Liegenschaftskatasterinformationssystem, Einwohnerdatei

**B Bevölkerung**

Stichtag 31.12.2019	Stadt Essen		
	Anzahl	Prozent	Prozent
<b>wohnberechtigte Bevölkerung</b>	<b>595.967</b>		<b>100</b>
davon ...			
Bevölkerung nur mit Nebenwohnsitz	4.949		0,8
<b>Bevölkerung am Ort der Hauptwohnung</b>	<b>591.018</b>	<b>100</b>	<b>99,2</b>
darunter <sup>1</sup> ...			
<b>männlich</b>	<b>288.364</b>	<b>48,8</b>	
<b>weiblich</b>	<b>302.654</b>	<b>51,2</b>	<b>100</b>
darunter ...			
im gebärfähigen Alter von 15 bis 44 Jahren	108.000	18,3	35,7
davon im Alter von ... Jahren			
<b>unter 18</b>	<b>95.557</b>	<b>16,2</b>	<b>100</b>
davon im Alter von ... Jahren			
unter 6	34.426	5,8	36,0
6 bis 17	61.131	10,3	64,0
<b>18 bis 64</b>	<b>368.200</b>	<b>62,3</b>	
<b>65 oder mehr</b>	<b>127.261</b>	<b>21,5</b>	<b>100</b>
darunter im Alter von ... Jahren			
80 oder mehr	41.727	7,1	32,8
<b>darunter 18-Jährige oder Ältere</b>	<b>495.461</b>		<b>100</b>
<b>mit einer Wohndauer<sup>2</sup> in Essen von ...</b>			
unter 5 Jahren	84.787		17,1
20 oder mehr Jahren	299.027		60,4
davon ...			
Deutsche ohne weitere Staatsangehörigkeit	430.099	72,8	
<b>Doppelstaater/-innen<sup>3</sup> und Nichtdeutsche<sup>4</sup></b>	<b>160.919</b>	<b>27,2</b>	<b>100</b>
davon ...			
Doppelstaater/-innen <sup>3</sup>	61.401	10,4	38,2
Nichtdeutsche <sup>4</sup>	99.518	16,8	61,8
darunter mit einer der fünf häufigsten Staatsangehörigkeiten in einem der 50 Stadtteile, d.h. aus ...			
Afghanistan	5.386	0,9	3,3
Bosnien und Herzegowina	1.603	0,3	1,0
Bulgarien	2.766	0,5	1,7
China	3.430	0,6	2,1
Frankreich	991	0,2	0,6
Griechenland	4.159	0,7	2,6
Indien	1.653	0,3	1,0
Irak	7.778	1,3	4,8
Iran	3.833	0,6	2,4
Italien	4.311	0,7	2,7
Kasachstan	2.650	0,4	1,6
Korea, Republik	572	0,1	0,4
Kroatien	3.405	0,6	2,1
Libanon	5.498	0,9	3,4
Marokko	4.582	0,8	2,8
Niederlande	1.862	0,3	1,2
Österreich	1.004	0,2	0,6
Polen	20.776	3,5	12,9
Rumänien	5.148	0,9	3,2
Russische Föderation	5.135	0,9	3,2
Serbien (einschl. Kosovo) und Montenegro <sup>5</sup>	6.291	1,1	3,9
Spanien	2.690	0,5	1,7
Syrien	13.557	2,3	8,4
Türkei	23.631	4,0	14,7
Ukraine	1.651	0,3	1,0

1) Nach § 22 Abs. 3 PStG konnte seit dem 01.11.2013 für Personen mit nicht eindeutig männlichem oder weiblichem Geschlecht der Eintrag "ohne Angabe", seit dem 18.12.2018 kann auch das Kennzeichen "divers" in das Register eingetragen werden. Seit 2018 sind in Essen nur Einzelfälle verzeichnet, die aus Gründen der Geheimhaltung auf die Kategorien männlich und weiblich verteilt werden.

2) Bei Personen, für die kein Einzugs- bzw. Zugzugsdatum (mehr) in der Einwohnerdatei verzeichnet ist, wurde das Geburtsdatum als Einzugsdatum unterstellt.

3) mit deutscher und nichtdeutscher Staatsangehörigkeit

4) ausschließlich nichtdeutsche Staatsangehörigkeit

5) alle Staaten aus der ehemaligen Bundesrepublik Jugoslawien: die Staaten können nicht einzeln ausgewiesen werden, da die zusammengefassten Gebiete noch immer als Staatenschlüssel vorhanden sind. Serbien-Montenegro existierte vom 04.02.2003 bis zum 03.06.2006, splittete sich dann in die unabhängigen Staaten Serbien und Montenegro auf; der Kosovo erklärte am 17.02.2008 seine Unabhängigkeit von Serbien

Quelle: Einwohnerdatei und Haushaltegenerierung auf Basis der Einwohnerdatei



**B Bevölkerung - Fortsetzung**

Stichtag 31.12.2019	Stadt Essen		
	Anzahl	Prozent an Gleichaltrigen	Prozent
<b>Bevölkerung am Ort der Hauptwohnung</b>	<b>591.018</b>		
darunter ...			
<b>Doppelstaater/-innen<sup>3</sup> und Nichtdeutsche<sup>4</sup></b>	<b>160.919</b>		<b>100</b>
darunter im Alter von ... Jahren			
unter 18	41.522	43,5	25,8
davon im Alter von ... Jahren			
unter 6	15.892	46,2	9,9
6 bis 17	25.630	41,9	15,9
	<b>Jahre</b>		
<b>Durchschnittsalter insgesamt</b>		<b>44,1</b>	
Deutsche ohne weitere Staatsangehörigkeit		48,2	
Doppelstaater/-innen <sup>3</sup> und Nichtdeutsche <sup>4</sup>		33,2	
Doppelstaater/-innen <sup>3</sup>		29,5	
Nichtdeutsche <sup>4</sup>		35,5	

- 1) Nach § 22 Abs. 3 PStG konnte seit dem 01.11.2013 für Personen mit nicht eindeutig männlichem oder weiblichem Geschlecht der Eintrag "ohne Angabe", seit dem 18.12.2018 kann auch das Kennzeichen "divers" in das Register eingetragen werden. Seit 2018 sind in Essen nur Einzelfälle verzeichnet, die aus Gründen der Geheimhaltung auf die Kategorien männlich und weiblich verteilt werden.
- 2) Bei Personen, für die kein Einzugs- bzw. Zuzugsdatum (mehr) in der Einwohnerdatei verzeichnet ist, wurde das Geburtsdatum als Einzugsdatum unterstellt.
- 3) mit deutscher und nichtdeutscher Staatsangehörigkeit
- 4) ausschließlich nichtdeutsche Staatsangehörigkeit
- 5) alle Staaten aus der ehemaligen Bundesrepublik Jugoslawien: die Staaten können nicht einzeln ausgewiesen werden, da die zusammengefassten Gebiete noch immer als Staatenschlüssel vorhanden sind. Serbien-Montenegro existierte vom 04.02.2003 bis zum 03.06.2006, splittete sich dann in die unabhängigen Staaten Serbien und Montenegro auf; der Kosovo erklärte am 17.02.2008 seine Unabhängigkeit von Serbien

Quelle: Einwohnerdatei

**C Haushalte**

Stichtag 31.12.2019	Stadt Essen		
	Anzahl	Prozent	Prozent
Bevölkerung in Privathaushalten <sup>1</sup>	582.227		
<b>Privathaushalte</b>	<b>310.010</b>	<b>100</b>	
darunter ...			
<b>Einpersonenhaushalte</b>	<b>154.382</b>	<b>49,8</b>	
davon Haushalte ...			
ohne minderjährige Kinder	254.628	82,1	
<b>mit minderjährigen Kindern</b>	<b>55.382</b>	<b>17,9</b>	<b>100</b>
und zwar ...			
Haushalte mit 3 oder mehr Kindern	8.403	2,7	15,2
Haushalte Alleinerziehender	13.796	4,5	24,9
	<b>Personen</b>		
<b>durchschnittliche Haushaltsgröße<sup>2</sup></b>		<b>1,9</b>	

- 1) Zu der Bevölkerung in Privathaushalten zählt die wohnberechtigte Bevölkerung (ohne Sonderanschriften wie z.B. Wohnheime und Flüchtlingsunterkünfte).
- 2) Einige wenige Personen haben neben dem Hauptwohnsitz auch einen oder mehrere Nebenwohnsitze in Essen. Diese Personen werden in mehr als einem Haushalt als Haushaltsmitglieder berücksichtigt.

Quelle: Einwohnerdatei

**D Natürliche Bevölkerungsbewegungen**

Jahr 2019	Stadt Essen		
	Anzahl	je 1.000 der Bevölkerung <sup>4</sup>	je 1.000 Frauen im Alter von 15 bis 44 Jahren <sup>4,5</sup>
<b>Lebendgeborene<sup>1</sup></b>	<b>5.845</b>	<b>9,9</b>	<b>54,1</b>
<b>Gestorbene<sup>2</sup></b>	<b>7.017</b>	<b>11,9</b>	
<b>Geburten- (+)/Sterbefallüberschuss (-)<sup>3</sup></b>	<b>- 1.172</b>	<b>- 2,0</b>	

- 1) Lebendgeborene von Müttern mit Hauptwohnung in Essen; vorläufige Zahlen
- 2) Gestorbene mit Hauptwohnung in Essen; vorläufige Zahlen
- 3) Bevölkerung am Ort der Hauptwohnung; vorläufige Zahlen
- 4) Bevölkerung am Ort der Hauptwohnung am 31.12.

5) allgemeine Fruchtbarkeitsziffer  
 Quellen: Geburten-, Sterbefall- und Einwohnerdatei

**E Wanderungsbewegungen**

Jahr 2019	Stadt Essen	
	Anzahl	je 1.000 der Bevölkerung <sup>3</sup>
<b>Wanderungen über die Stadtgrenze</b>		
Zuzüge <sup>1</sup>	31.054	52,5
Fortzüge <sup>1</sup>	29.385	49,7
<b>Wanderungsgewinne (+)/-verluste (-)<sup>1</sup></b>	<b>+ 1.669</b>	<b>2,8</b>
<b>Wanderungsgewinne (+)/-verluste (-) durch Umzüge<sup>2</sup></b>	<b>-</b>	<b>-</b>
<b>Wanderungsgewinne (+)/-verluste (-) insgesamt</b>	<b>+ 1.669</b>	<b>2,8</b>

- 1) von Personen, die vor oder nach der Wanderung zur Bevölkerung am Ort der Hauptwohnung zählen
- 2) Umzüge von Personen, die zur Bevölkerung am Ort der Hauptwohnung zählen, d.h. Ummeldungen eines Hauptwohnsitzes innerhalb der Stadt Essen.
- 3) Bevölkerung am Ort der Hauptwohnung am 31.12.
- Quellen: Wanderungsdatei; Einwohnerdatei

**F Gebäude, Wohnungen, Wohnraumversorgung**

Stichtag 31.12.2019 <sup>1</sup>	Stadt Essen		
	Anzahl	Prozent	Prozent
<b>Gebäude mit Wohnraum</b>	<b>91.123</b>	<b>100</b>	
darunter ...			
<b>reine Wohngebäude<sup>2</sup></b>	88.124	96,7	<b>100</b>
darunter mit ...			
1 oder 2 Wohnungen	47.722	52,4	54,2
darunter erbaut ...			
in den letzten fünf Jahren	1.290	1,4	
vor 1949	28.906	31,7	
darin ...			
<b>Wohnungen<sup>3</sup></b>	<b>322.296</b>	<b>100</b>	<b>je Gebäude</b>
darunter ...			<b>3,5</b>
vom Eigentümer selbst genutzt	71.372	22,1	
	<b>qm</b>	<b>qm je Wohnung</b>	<b>qm je Person<sup>4</sup></b>
<b>Wohnfläche<sup>3</sup></b>	<b>24.809.105</b>	<b>77,0</b>	<b>41,6</b>

- 1) vorläufige Zahlen  
 2) Gebäude, die mindestens mit 50 % der Gesamtnutzfläche Wohnzwecken dienen; über Veränderungen der Gebäudeart durch Abbrüche von Gebäudeteilen liegen keine Informationen vor.  
 3) in reinen Wohngebäuden und sonstigen Gebäuden mit Wohnraum  
 4) wohnberechtigte Bevölkerung am 31.12.2019  
 Quellen: Fortschreibung der Daten der Gebäude- und Wohnungszählung vom 09.05.2011 anhand der Angaben des Amtes für Stadtplanung und Bauordnung über die Bautätigkeit, Einwohnerdatei, Finanzbuchhaltung und Stadtsteueramt, Abteilung Grundbesitzabgaben

**G Kraftfahrzeuge**

Stichtag 31.12.2019 <sup>1</sup>	Stadt Essen <sup>3</sup>		
	Anzahl	Prozent	je 1.000 der voll-jährigen Bevölkerung <sup>4</sup>
<b>Personenkraftwagen<sup>2</sup> mit Fahrberechtigung</b>	<b>286.269</b>	<b>100</b>	<b>578</b>
darunter zugelassen auf ...			
<b>natürliche Personen</b>	<b>248.359</b>	<b>86,8</b>	<b>501</b>

- 1) Der Stichtag wurde anders als bei sonstigen Veröffentlichungen (dort 30.09.) mit dem Ziel gewählt, Daten für alle Merkmale zu einem einheitlichen Stichtag auszuweisen. Saisonbedingt kann die Zahl der PKW etwas geringer sein, da in den Wintermonaten z.B. Cabriolets abgemeldet werden.  
 2) ohne Behördenfahrzeuge und auswärtige Halter/-innen  
 3) einschließlich räumlich nicht eindeutig zuzuordnende Fälle  
 4) Bevölkerung am Ort der Hauptwohnung im Alter von 18 oder mehr Jahren  
 Quellen: Kraftfahrzeugdatei und Einwohnerdatei

**H Erwerbsfähige Bevölkerung, Sozialversicherungspflichtig Beschäftigte am Wohnort<sup>1</sup> und Arbeitslose**

Stichtag 31.12.2019	Stadt Essen <sup>5</sup>		
	Anzahl	Prozent	in Prozent der jeweiligen erwerbsfähigen Bevölkerung
<b>Bevölkerung am Ort der Hauptwohnung im erwerbsfähigen Alter von 18 bis 64 Jahren</b>	<b>368.200</b>	<b>100</b>	<b>100</b>
davon ...			
Männer	185.545	50,4	100
Frauen	182.655	49,6	100
darunter im Alter von ... Jahren			
18 bis 24	45.528	12,4	100
55 bis 64	82.593	22,4	100
davon ...			
Deutsche (einschließlich Doppelstaater/-innen)	294.462	80,0	100
Nichtdeutsche	73.738	20,0	100
<b>Sozialversicherungspflichtig Beschäftigte am Wohnort<sup>1</sup></b>	<b>210.103</b>	<b>100</b>	<b>57,1</b>
davon ...			
Männer	112.497	53,5	60,6
Frauen	97.606	46,5	53,4
darunter ...			
Deutsche	184.097	87,6	62,5
Nichtdeutsche	25.775	12,3	35,0
<b>Arbeitslose<sup>2</sup></b>	<b>29.605</b>	<b>100</b>	<b>8,0</b>
darunter ...			
ohne abgeschlossener Berufsausbildung <sup>3</sup>	20.583	69,5	5,6
davon ...			
Männer	16.331	55,2	8,8
Frauen	13.274	44,8	7,3
darunter im Alter von ... Jahren			
unter 25	2.509	8,5	5,5
55 oder mehr	4.393	14,8	5,3
darunter ...			
Deutsche	18.501	62,5	6,3
Nichtdeutsche <sup>4</sup>	10.992	37,1	14,9

- 1) Wohnort Essen, Arbeitsort Essen oder außerhalb  
 2) Arbeitslose sind Personen bis zur Vollendung des 65. Lebensjahres, die in der Bundesrepublik Deutschland wohnen, die nicht oder nur kurzzeitig in einem Beschäftigungsverhältnis stehen, eine versicherungspflichtige, mindestens 15 Stunden wöchentlich umfassende Beschäftigung suchen, die eine angestrebte Arbeitnehmertätigkeit ausüben können und dürfen und für eine Arbeitsaufnahme als Arbeitnehmer sofort zur Verfügung stehen. Sie müssen sich persönlich bei ihrer zuständigen Arbeitsagentur gemeldet haben. Teilnehmer an Maßnahmen der aktiven Arbeitsmarktpolitik gelten nicht als arbeitslos.  
 3) einschließlich ohne Angabe zur Berufsausbildung  
 4) Nichtdeutsche müssen die allgemeinen Kriterien für Arbeitslosigkeit erfüllen und eine Arbeitnehmertätigkeit in der Bundesrepublik ausüben dürfen.  
 5) einschließlich räumlich nicht eindeutig zuzuordnende Fälle  
 Quellen: Bundesagentur für Arbeit; erster veröffentlichter Stand, spätere Revisionen werden nicht berücksichtigt; Einwohnerdatei

**I Existenzsichernde Leistungen**

Stichtag 31.12.2019	Stadt Essen <sup>2</sup>		
	Anzahl	Prozent	Prozent an Bevölkerung <sup>3</sup>
<b>Personen mit Bezug existenzsichernder Leistungen außerhalb von Einrichtungen<sup>1</sup></b>	<b>102.905</b>	<b>100</b>	<b>17,4</b>
darunter mit Leistungen gemäß ...			
SGB II <sup>4</sup> : Grundsicherung für Arbeitsuchende	88.759	86,3	15,0
SGB XII, Kapitel 4: Grundsicherung im Alter	6.982	6,8	1,2
SGB XII, Kapitel 4: Grundsicherung bei dauerhafter Erwerbsminderung	3.382	3,3	0,6
Asylbewerberleistungsgesetz	2.799	2,7	0,5
	<b>Anzahl</b>	<b>Prozent</b>	<b>Prozent an Gleichaltrigen</b>
davon im Alter von ... Jahren			
unter 18	32.405	31,5	33,9
18 bis 64	62.759	61,0	17,0
65 oder mehr	7.741	7,5	6,1

- 1) einschließlich Sozialgesetzbuch (SGB) XII, Kapitel 3: laufende Hilfe zum Lebensunterhalt  
 2) einschließlich räumlich nicht zuzuordnender Personen  
 3) Bevölkerung am Ort der Hauptwohnung  
 4) einschl. Personen ohne Leistungsbezug in Bedarfsgemeinschaften mit SGB II Bezug  
 Quellen: Leistungsempfänger- und Einwohnerdatei sowie Daten der Bundesagentur für Arbeit

**J Kinderbetreuung**

Kindergartenjahr 2019/2020	Stadt Essen	
	Anzahl	Versorgungsquote <sup>3</sup>
Kinder in den Kindergartenjahrgängen <sup>1</sup>		
unter 3 Jahren	17.209	
3 Jahre bis zur Schulpflicht	17.981	
<b>Betreuungsplätze<sup>2</sup> für Kinder im Alter von ...</b>		
<b>unter 3 Jahren</b>	<b>6.094</b>	<b>35,4</b>
<b>3 Jahren bis zur Schulpflicht</b>	<b>16.434</b>	<b>91,4</b>

- 1) Bevölkerung am Ort der Hauptwohnung zum Stichtag 30.09 in den Kindergartenjahrgängen: unter 3 Jahre = geboren 01.10.2016 bis 30.09.2019; 3 Jahren bis zur Schulpflicht = geboren 01.10.2013 bis 30.09.2016 plus 2 Geburtsmonate vom 01.10.2016 bis 30.11.2016  
 2) Ausgewiesen sind nur geförderte Plätze: geplante und beim Land NRW gemeldete Plätze in Kindertageseinrichtungen, von den Kindertagespflege-Fachverbänden vorgehaltene Plätze bei Tagesmüttern oder -vätern, die durch Pflegeerlaubnis nach § 43 SGB VII zur Betreuung von bis zu fünf Kindern befugt sind. Stichtag 01.03.2020  
 3) Betreuungsplätze / Kinder in den entsprechenden Kinderjahrgängen \*100  
 Quellen: Stadt Essen, Jugendamt (Hrsg.): Kinderbetreuungsangebote in Essen im Kita-Jahr 2019 - 2020, Daten zur Versorgung in den Bezirken und Stadtteilen; Einwohnerdatei

**K Übergänger/-innen von Grundschulen zu weiterführenden Schulen**

Schuljahr 2019/2020	Stadt Essen	
	Anzahl	Prozent
<b>Übergänger/-innen von Grundschulen<sup>1</sup></b>	<b>4.493</b>	<b>100</b>
darunter ...		
zu Gymnasien	2.043	45,5
zu Gesamtschulen/zur Sekundarschule	1.170	26,0

- 1) nur Übergänger/-innen mit Hauptwohnsitz in Essen  
 Quelle: Fachbereich Schule

**L Gesundheit von Schulanfänger/-innen**

2019	Stadt Essen <sup>3</sup>	
	Anzahl	Prozent
<b>Schulanfänger/-innen<sup>1</sup></b>	<b>5.223</b>	<b>100</b>
und zwar ...		
ohne Gesundheitsstörungen in den schulrelevanten Entwicklungsbereichen <sup>2</sup>	3.050	58,4
ohne Gewichtsprobleme	4.130	79,1

- 1) Schulanfänger/-innen und zurückgestellte Schulanfänger/-innen, die erneut zur Einschulungsuntersuchung kamen  
 2) der Körperkoordination, der Visuomotorik und der Sprache  
 3) einschließlich der räumlich nicht zuzuordnenden Schulanfänger/-innen  
 Quelle: Schuleingangsuntersuchung

## M Kommunalwahlen

25.05.2014	Stadt Essen		
	Anzahl	Prozent	Sitze <sup>4</sup>
<b>Wahlberechtigte</b>	<b>457.477</b>	<b>100</b>	
davon ... bei der <b>Wahl zum Rat der Stadt</b>			
Nichtwähler/-innen	250.365	54,7	
<b>Wähler/-innen</b>	<b>207.112</b>	<b>45,3</b>	
darunter ...			
<b>gültige Stimmen</b>	<b>205.089</b>	<b>100</b>	
davon ...			
SPD	69.643	34,0	31
CDU	64.557	31,5	28
GRÜNE	22.908	11,2	10
FDP	6.761	3,3	3
DIE LINKE	10.932	5,3	5
EBB	8.914	4,3	4
AfD	7.697	3,8	3
Sonstige <sup>1</sup>	13.677	6,7	6
davon ... bei den <b>Wahlen zu den neun</b>			
<b>Bezirksvertretungen insgesamt</b>	<b>457.477</b>	<b>100</b>	
Nichtwähler/-innen	250.716	54,8	
<b>Wähler/-innen</b>	<b>206.761</b>	<b>45,2</b>	
darunter ...			
<b>gültige Stimmen</b>	<b>204.662</b>	<b>100</b>	
davon ...			
SPD	70.957	34,7	62
CDU	65.758	32,1	54
GRÜNE	23.579	11,5	19
FDP	7.077	3,5	5
DIE LINKE <sup>2</sup>	11.618	5,7	10
EBB	10.653	5,2	10
AfD <sup>3</sup>	1.070	0,5	1
Sonstige <sup>1</sup>	13.950	6,8	10

1) Stimmenanteile unter 3 %

2) DIE LINKE ist bei der Wahl zu der Bezirksvertretung VIII bei den Kommunalwahlen 2014 nicht angetreten.

3) Die AfD ist nur bei der Wahl zu der Bezirksvertretung VII bei den Kommunalwahlen 2014 angetreten.

4) bei den Wahlen zu den neun Bezirksvertretungen = Summe der Sitze

Quelle: Amt für Statistik, Stadtforschung und Wahlen