

Wohnungsmarktbeobachtung Nordrhein-Westfalen

Schlangen

Wohnungsmarktprofil 2019

Ausgewählte Wohnungsmarktindikatoren

Inhalt

Einführung

Übersichtstabelle	4
1. Wohnungsbestand	5
2. Bautätigkeit	11
3. Bevölkerung	15
4. Arbeitsmarkt & Soziales	25
5. Preise	28



Ziel der Wohnungsmarktbeobachtung ist,

- die Entwicklung auf den Wohnungsmärkten zu analysieren und
- die Analyseergebnisse für alle Marktakteure transparent und übersichtlich darzustellen.

Im Rahmen der Netzwerke Kommunale Wohnungsmarktbeobachtung (KomWoB) und Regionale Wohnungsmarktbeobachtung (RegioWoB) unterstützen wir Kommunen und Regionen beim Aufbau eigener Wohnungsmarktbeobachtungssysteme und bei der Erstellung kommunaler Handlungskonzepte Wohnen.

Weitere Informationen zur Wohnungsmarktbeobachtung in Nordrhein-Westfalen finden Sie auf der Website www.wohnungsmarktbeobachtung.de und auf der Internetseite der NRW.BANK unter www.nrwbank.de.

Gerne beantworten wir Ihnen alle Fragen rund um die Daten und Abbildungen der Wohnungsmarktprofile.

Auch für weiterführende Fragen rund um die nordrhein-westfälischen Wohnungsmärkte stehen wir Ihnen jederzeit gerne zur Verfügung.

Team Wohnungsmarktbeobachtung
wohnungsmarktbeobachtung@nrwbank.de

Telefon (0211) 91741 – 1154

Telefax (0211) 91741 – 5153

Die Wohnungsmarktprofile sind Auszüge aus der landesweiten Wohnungsmarktbeobachtung der NRW.BANK. Sie richten sich an alle, die sich über die örtlichen Wohnungsmärkte informieren möchten. Die Kennzahlen und Grafiken ersetzen kein Gutachten; sie geben aber einen guten Überblick über wichtige Trends und Strukturen des Wohnungsmarktes. Knappe Texte erläutern die Daten und helfen bei der Interpretation.

Mehrheitlich stammen die dargestellten Daten aus der amtlichen Statistik und können daher kostenlos zur Verfügung gestellt werden. Um Vergleiche zu erleichtern, werden ausschließlich Daten verwendet, die für alle nordrhein-westfälischen Kommunen verfügbar sind.

Um die kommunalen Zahlen in ihrer Größe einordnen zu können, ist bei einigen Indikatoren ein Vergleichswert angegeben. Als Vergleich dient in der Regel der Mittelwert der entsprechenden Gemeindegrößenklasse (GGK).

Exkurs Zensus 2011

Primäres Ziel des Zensus war die Feststellung der amtlichen Einwohnerzahl. Daneben wurden weitere Merkmale, etwa zur Haushaltsgröße und -struktur, erhoben. Die mit dem Zensus festgestellte Einwohnerzahl löst die Ergebnisse der Volkszählung aus dem Jahre 1987 als Grundlage der Bevölkerungsvorausberechnung und der Bevölkerungsfortschreibung ab.

Ein weiterer Bestandteil des Zensus war die Gebäude- und Wohnungszählung. Deren Ergebnisse lösen die Ergebnisse der Gebäude- und Wohnungszählung aus dem Jahr 1987 als Datengrundlage für die Bestandsfortschreibung ab.

Da mit dem Zensus 2011 also einige bislang in der Wohnungsmarktbeobachtung der NRW.BANK verwendeten Datenquellen abgelöst wurden, kommt es zu Brüchen in einigen Zeitreihen. Die entsprechenden Zeitreihen sind gekennzeichnet.

Übersichtstabelle

Wohnungsangebot		2018		
Wohnungsbestand insgesamt (Wohnungen)		4.205	-	-
		2018	GGK unter 10.000 Einwohner	NRW
Anteil der Wohnungen in Ein- und Zweifamilienhäusern an allen Wohnungen		71,2 %	75,8 %	41,3 %
Anteil der Wohnungen in Mehrfamilienhäusern an allen Wohnungen		24,0 %	19,6 %	54,4 %
Anteil des geförderten Mietwohnungsbestands an allen Wohnungen in Mehrfamilienhäusern (Sozialwohnungen)		6,2 %	9,7 %	9,3 %
Anteil der Wohnungen, die vor 1970 gebaut wurden, an allen Wohnungen ¹		46,3 %	41,5 %	54,1 %
Wohnfläche je Wohnung (m ²)		107,7	113	90,5
Wohnfläche je Person (m ²)		48,9	51	45,5
Wohnungsnachfrage		2018	2011	
Bevölkerung insgesamt (Personen)		9.261	-	-
Haushaltszahl ¹		-	3.810	-
Haushalte, denen ein Wohnberechtigungsschein ausgestellt wurde ²		5	-	-
Bedarfsgemeinschaften (SGB II) ³		261	-	-
		2018	GGK unter 10.000 Einwohner	NRW
Haushaltsgröße (Personen) ⁴		2,3	2,3	2,1
Anteil der unter 18-Jährigen an der Bevölkerung		18,5 %	17,5 %	16,7 %
Anteil der Personen im erwerbsfähigen Alter (15 bis unter 65 Jahre) an der Bevölkerung		63,7 %	65,2 %	65,2 %
Anteil der über 75-Jährigen an der Bevölkerung		10,9 %	10,7 %	11,2 %
Anteil der Empfänger von SGB II an der Bevölkerung ⁵		5,2 %	3,6 %	9,2 %
Preise		2018	2016-2018	2009-2018
mittlerer Preis für baureifes Land (€/m ²) ⁶		135	+17,4 %	+22,7 %
mittlere Nettokaltmiete: Wiedervermietung/Bestand (€/m ²) ⁷		5,15	+3,0 %	+15,7 %
mittlerer Kaufpreis für Eigenheime ⁷		257.000 €	+13,4 %	-

Daten (soweit nicht anders angegeben): IT.NRW

GGK – Gemeindegrößenklasse (Mittelwert)

¹ Betrachtung zum Zensusstichtag (9.5.2011)

² NRW.BANK

³ BfA Statistik-Service West

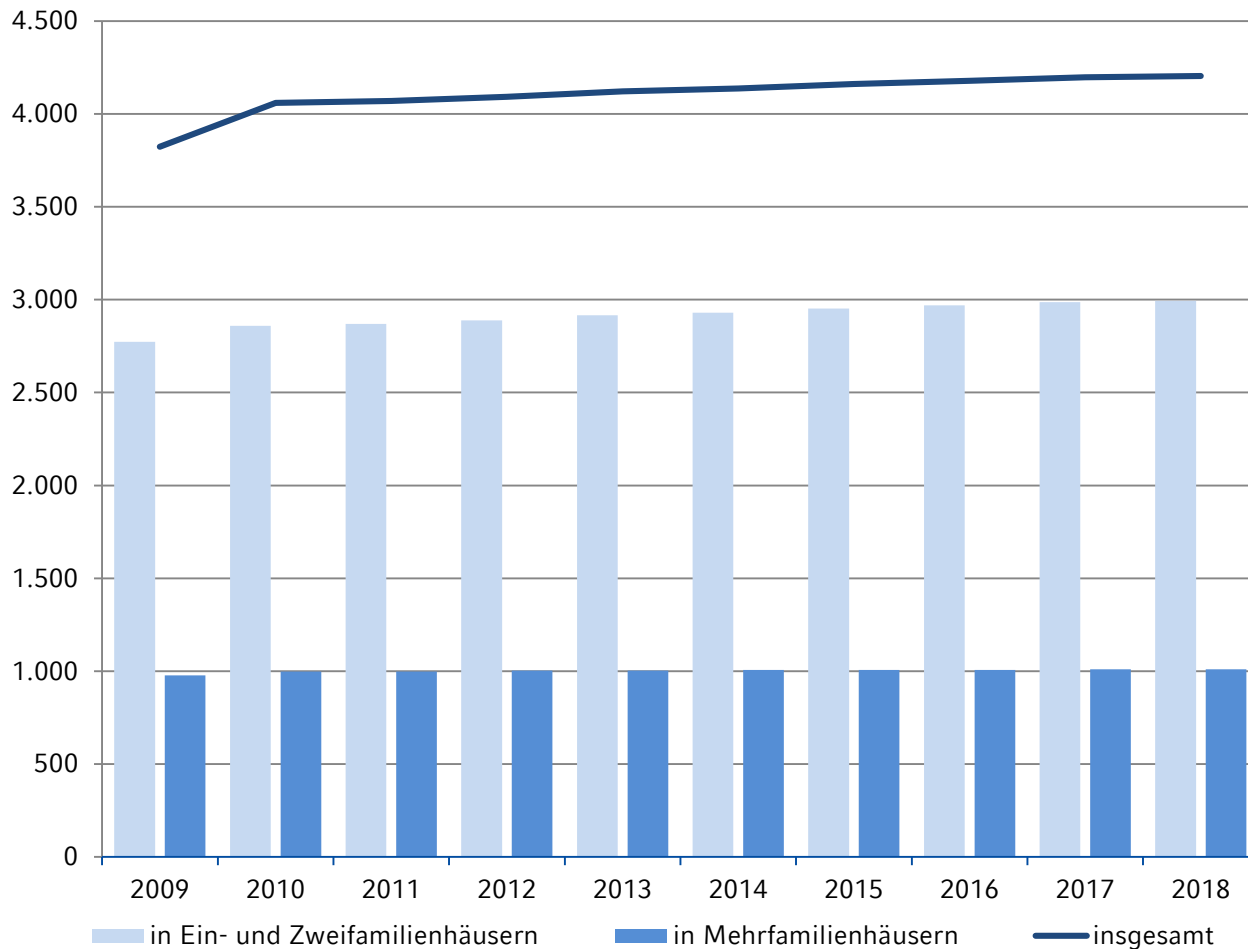
⁴ eigene Berechnung nach GfK Geomarketing und IT.NRW, Stand 2018

⁵ eigene Berechnung nach IT.NRW und BfA Statistik-Service West

⁶ Oberer Gutachterausschuss NRW

⁷ empirica-Preisdatenbank (empirica-systeme)

Abb. 1.1: Anzahl der Wohnungen nach Gebäudeart



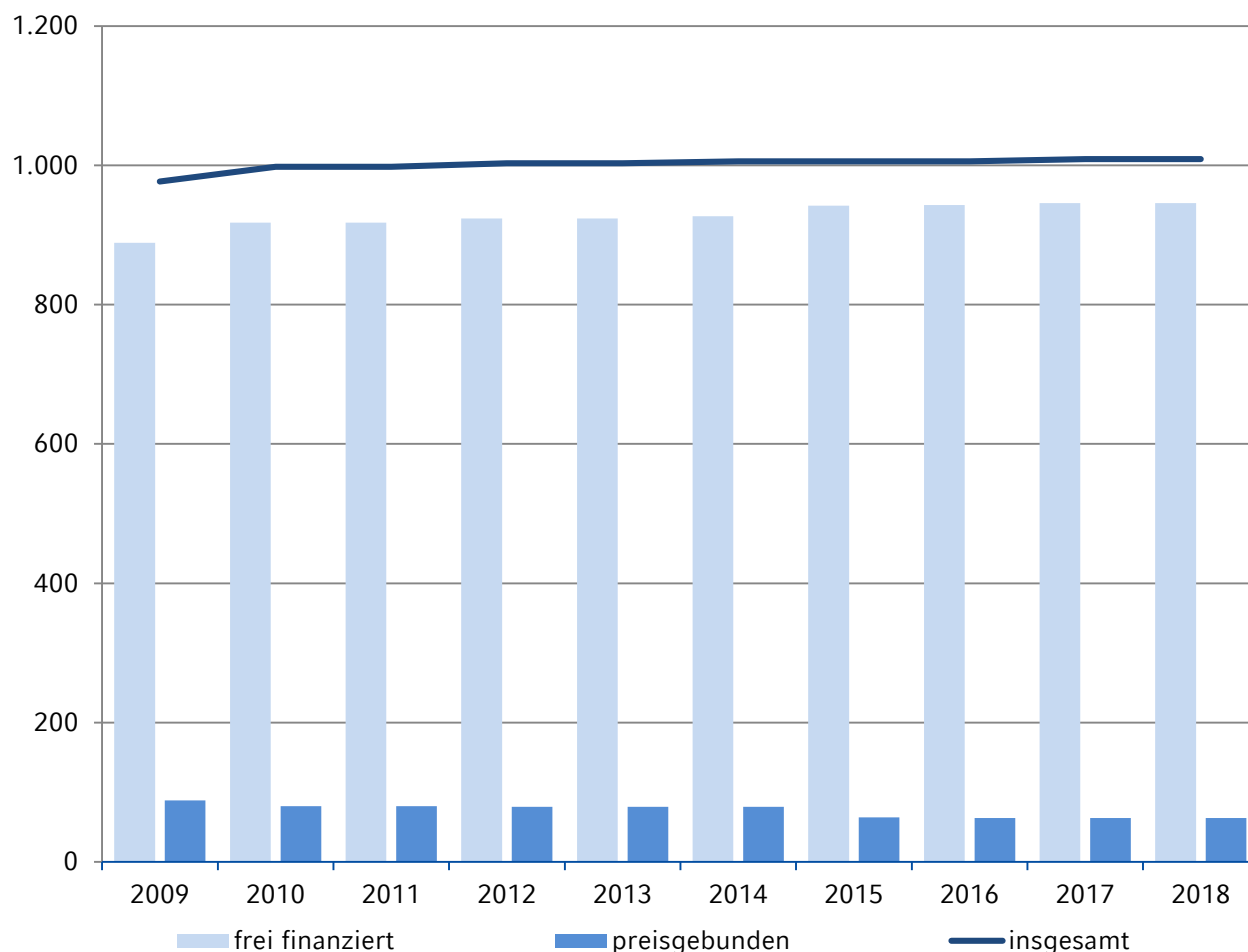
Beschreibung & Hinweise

Das Diagramm zeigt die Entwicklung des Wohnungsbestandes. Die Summe aller Wohnungen in Wohn- und Nichtwohngebäuden ist als Linie dargestellt. Bei reinen Wohngebäuden wird zusätzlich nach Wohnungen in Ein- und Zweifamilienhäusern und Mehrfamilienhäusern unterschieden.

Ab dem Jahr 2010 liefert der Zensus 2011 die Grundlage für die Fortschreibung des Wohnungsbestandes. Dadurch kommt es zu einem Bruch in der Zeitreihe.

Daten: IT.NRW

Abb. 1.2: Anzahl der preisgebundenen und frei finanzierten Wohnungen in Gebäuden mit drei und mehr Wohnungen



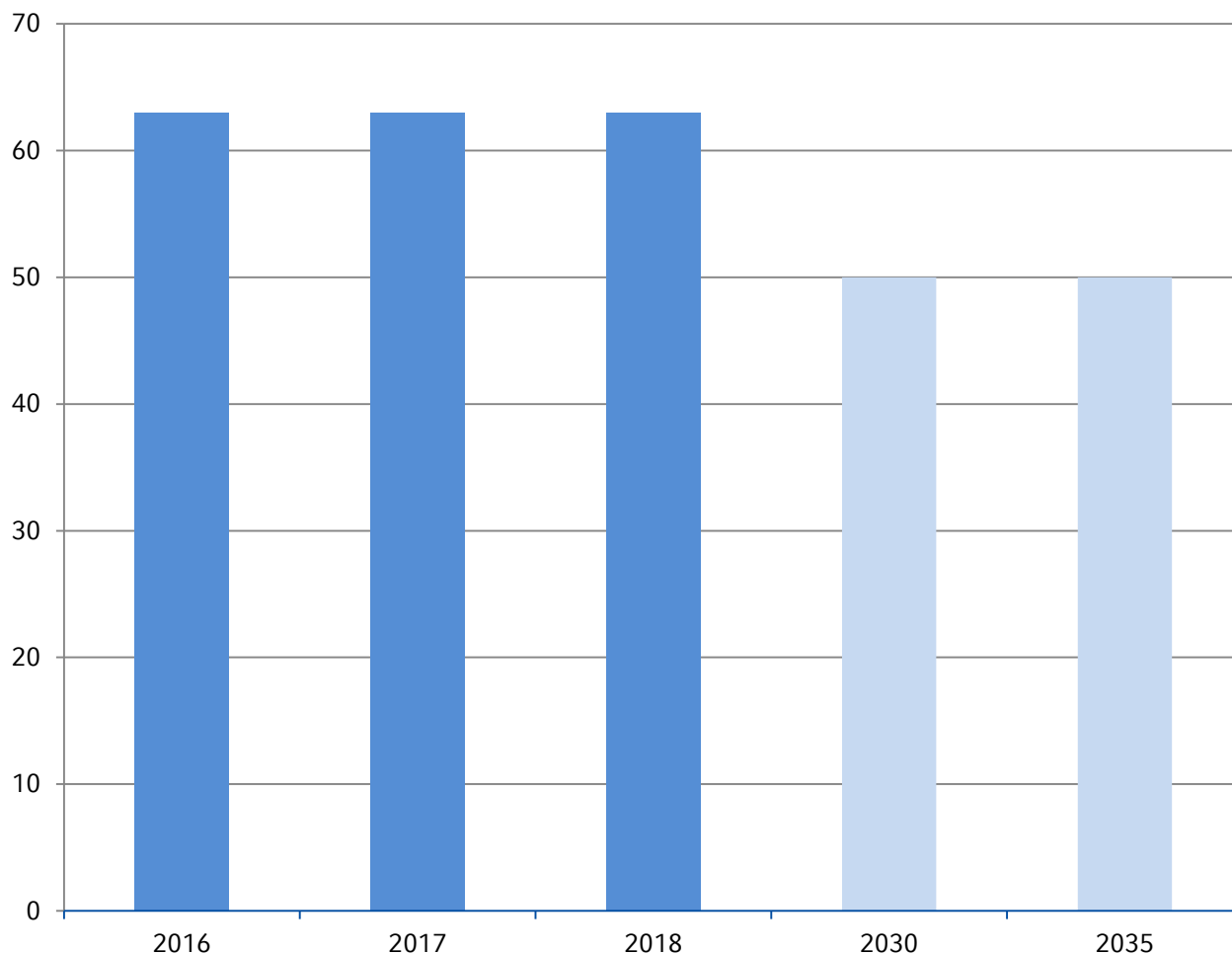
Beschreibung & Hinweise

Der preisgebundene Wohnungsbestand umfasst Mietwohnungen, die mit Fördermitteln geschaffen oder modernisiert wurden und die für eine bestimmte Zeitdauer Mietpreis- und Belegungsbindungen unterliegen (Sozialwohnungen). Für die Nutzung der Wohnungen ist ein Wohnberechtigungsschein erforderlich. Alle übrigen Wohnungen werden als frei finanziert bezeichnet.

Der frei finanzierte Wohnungsbestand wurde bis einschließlich zum Jahr 2009 auf Basis der Gebäude- und Wohnungszählung aus dem Jahr 1987 fortgeschrieben. Ab dem Jahr 2010 liefert der Zensus 2011 die Grundlage für die Fortschreibung. Dadurch kommt es zu einem Bruch in der Zeitreihe.

Daten: IT.NRW; NRW.BANK Wohnraumförderung

Abb. 1.3: Modellrechnung zum preisgebundenen Mietwohnungsbestand (Anzahl Wohnungen ohne Neuförderung)



Daten: eigene Berechnungen NRW.BANK Wohnraumförderung

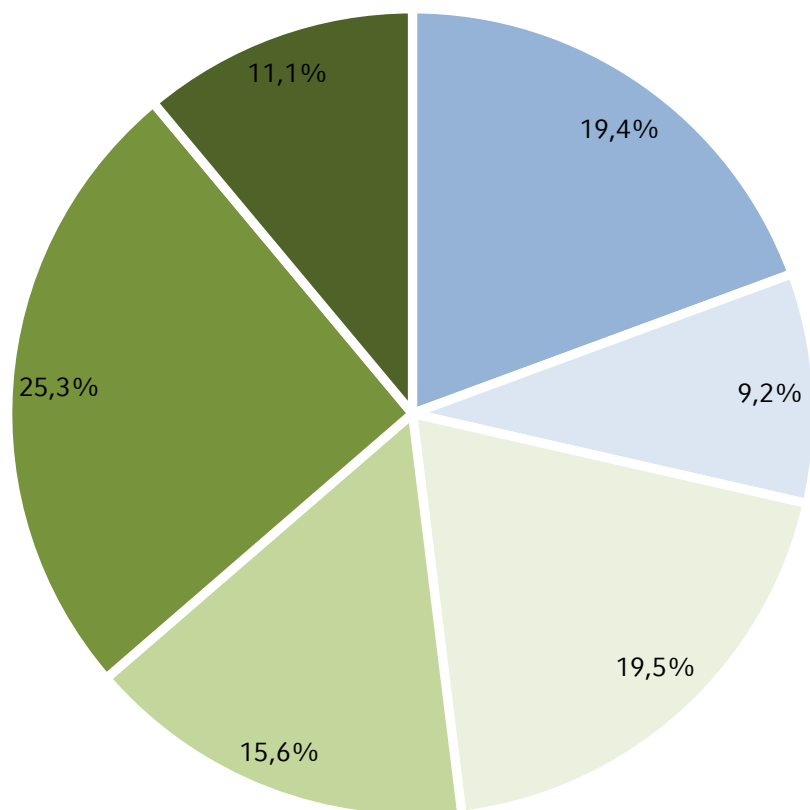
Beschreibung & Hinweise

Die Entwicklung des preisgebundenen Mietwohnungsbestandes (Einkommensgruppe A & B) wurde auf Basis der Wohnungsbestandszahlen aus dem Jahr 2019 hochgerechnet. Berücksichtigt wurden außerdem Wohnungen, die bis Juli 2019 bewilligt wurden.

Grundlage sind die der NRW.BANK bekannten Fristen über den Ablauf der Sozialbindungen der bestehenden Wohnungen. Der Indikator berücksichtigt nicht den Zuwachs durch die zukünftige Förderung von Sozialwohnungen. Diese werden die beschriebenen Rückgänge des Bestandes zumindest teilweise kompensieren.

Dagegen würden vorzeitige Rückzahlungen von Förderdarlehen die Bindungsdauer verkürzen und dadurch den zukünftigen Rückgang des preisgebundenen Mietwohnungsbestandes beschleunigen.

Abb. 1.4: Wohnungsbestand nach Baualtersklassen (Mai 2011) (Anteile in Prozent)



Beschreibung & Hinweise

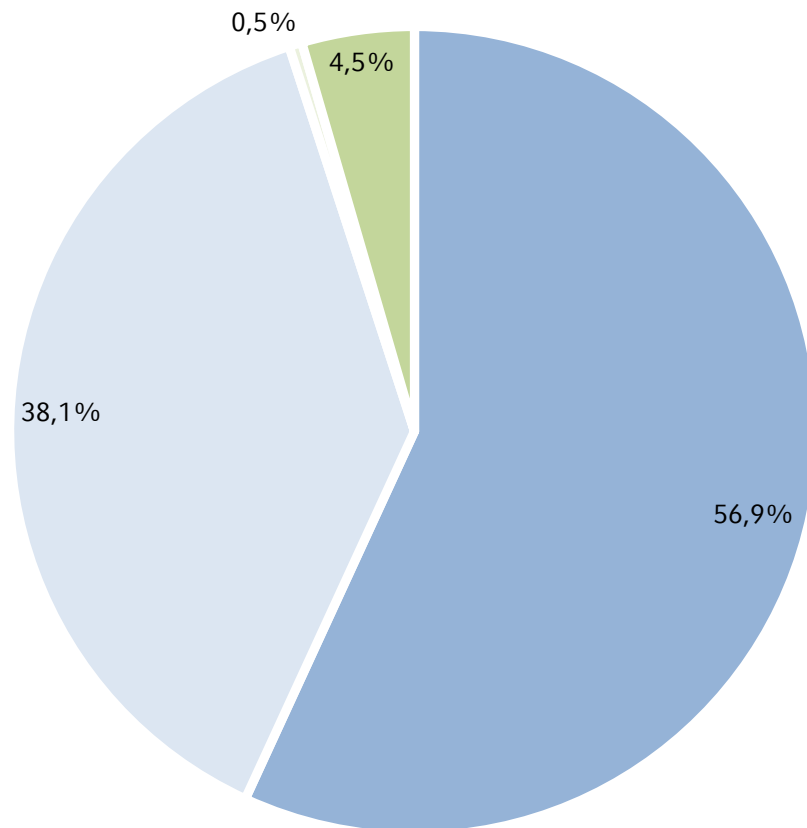
Die Daten zur Baualtersstruktur stammen aus der letzten Gebäude- und Wohnungszählung und beziehen sich auf den Stichtag 9. Mai 2011. Die Daten werden nicht fortgeschrieben.

Aus Gründen der Datenverfügbarkeit dient bei diesem Indikator der Wert für Nordrhein-Westfalen als Vergleichswert.

vor 1950	NRW
1950 bis 1959	20,9 %
1960 bis 1969	16,7 %
1970 bis 1979	18,3 %
1980 bis 1999	16,2 %
2000 bis 2011	20,6 %
	7,3 %

Daten: IT.NRW

Abb. 1.5: Wohnungsbestand nach Art der Wohnungsnutzung (Mai 2011) (Anteile in Prozent)



Beschreibung & Hinweise

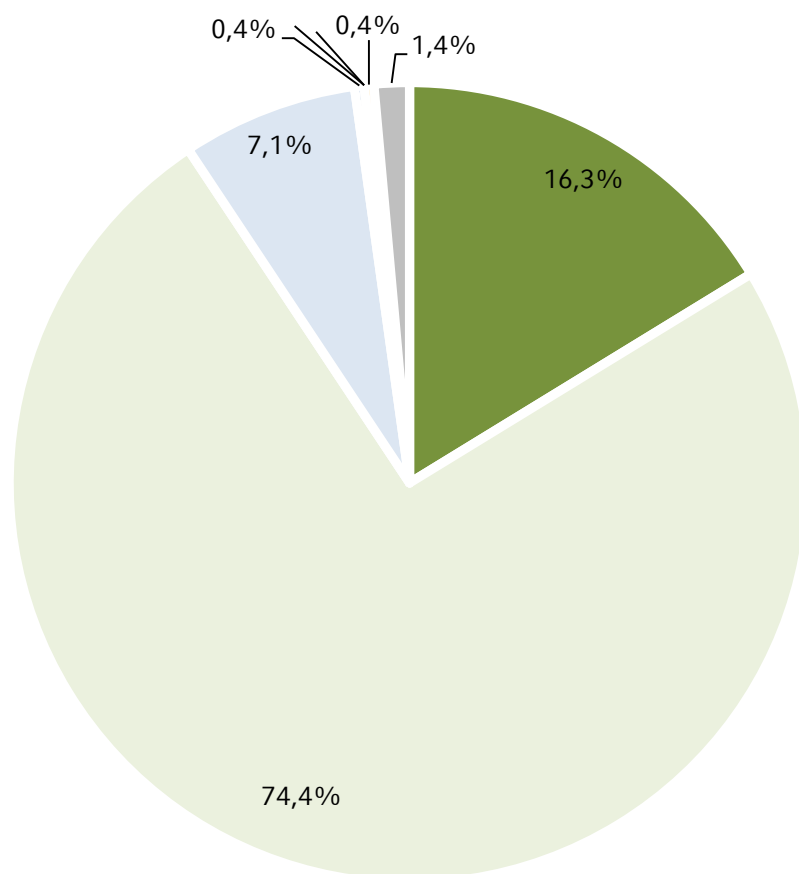
Die Daten zur Art der Wohnungsnutzung stammen aus der letzten Gebäude- und Wohnungszählung und beziehen sich auf den Stichtag 9. Mai 2011. Die Daten werden nicht fortgeschrieben.

Aus Gründen der Datenverfügbarkeit dient bei diesem Indikator der Wert für Nordrhein-Westfalen als Vergleichswert.

	NRW
selbstgenutztes Eigentum	40,4 %
zu Wohnzwecken vermietet	55,8 %
Ferien- und Freizeitwohnung	0,2 %
leer stehend	3,7 %

Daten: IT.NRW

Abb. 1.6: Mietwohnungsbestand nach Art des Gebäude-Eigentümers (Mai 2011) (Anteile in Prozent)



Daten: IT.NRW

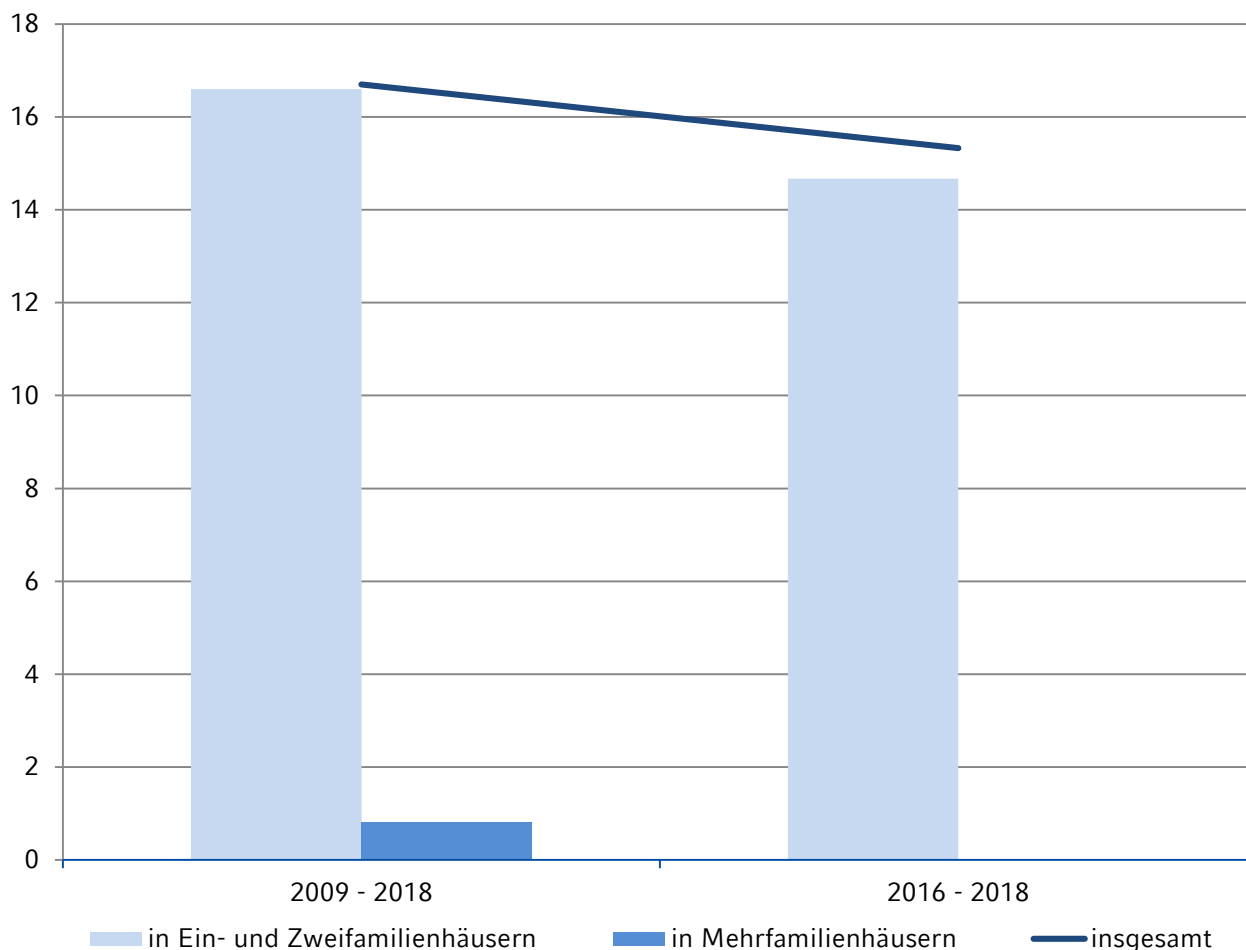
Beschreibung & Hinweise

Die Daten zum Mietwohnungsbestand nach Art des Gebäude-Eigentümers stammen aus der letzten Gebäude- und Wohnungszählung und beziehen sich auf den Stichtag 9. Mai 2011. Die Daten werden nicht fortgeschrieben.

Aus Gründen der Datenverfügbarkeit dient bei diesem Indikator der Wert für Nordrhein-Westfalen als Vergleichswert.

	NRW
Wohnungseigentümergeinschaft	21,9 %
Privatpersonen	49,6 %
Wohnungsgenossenschaft	6,4 %
Wohnungsunternehmen	13,3 %
anderes Unternehmen	2,1 %
Kommune oder komm. Wohnungsunternehmen	4,9 %
Bund oder Land	0,5 %
Organisation ohne Erwerbszweck	1,3 %

Abb. 2.1: Durchschnittliche Anzahl der Baufertigstellungen nach Gebäudeart (Wohnungen pro Jahr)



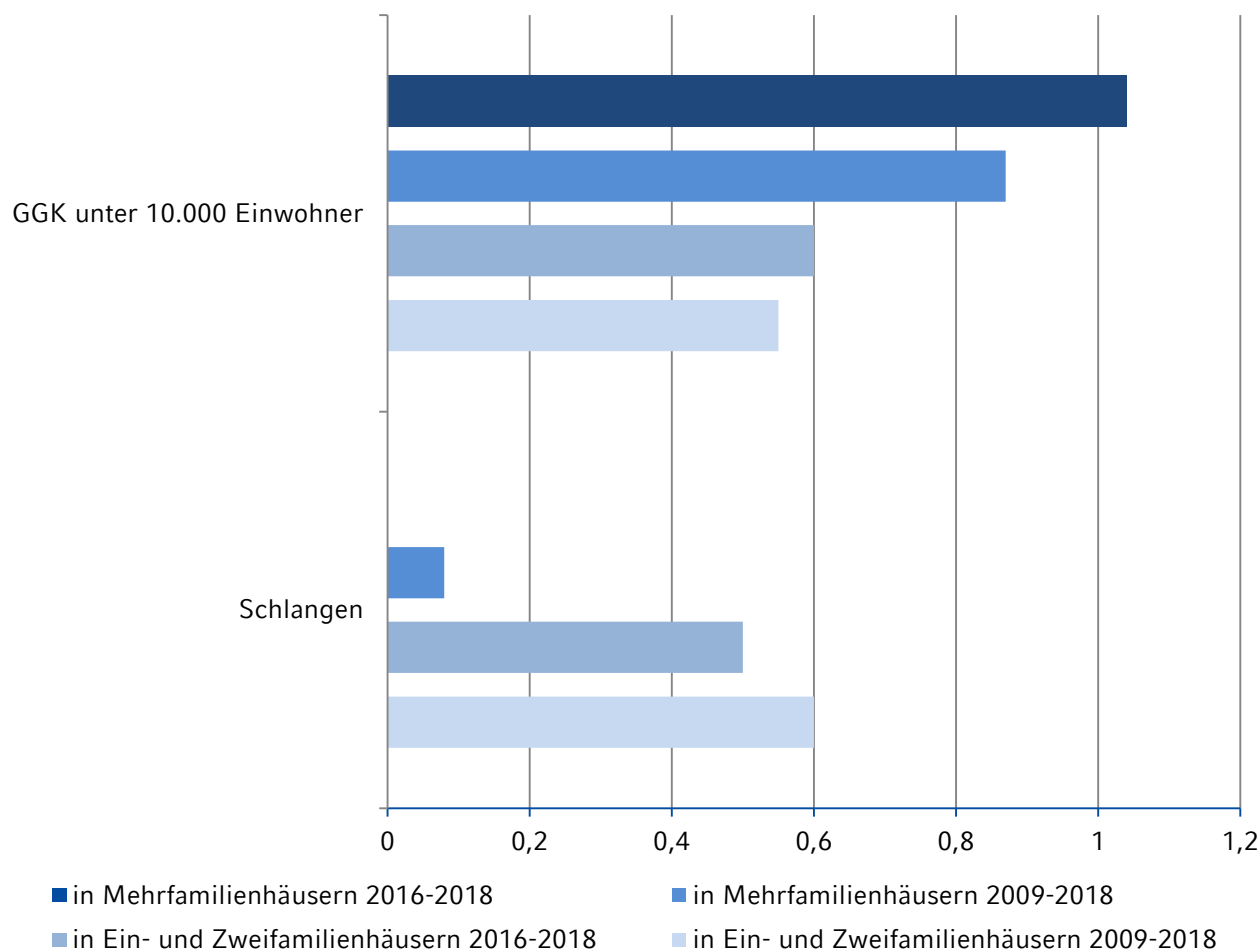
Daten: IT.NRW

Beschreibung & Hinweise

Die Linie im Diagramm zeigt die Summe aller Baufertigstellungen im Neubau für Wohn- und Nichtwohngebäude. Eine Untergliederung in Gebäudetypen ist nur für den Neubau von Wohngebäuden möglich. Somit fällt die Gesamtzahl aller Baufertigstellungen höher aus als die Summe von Baufertigstellungen nur von Ein- und Zweifamilienhäusern und Mehrfamilienhäusern.

Dargestellt ist die durchschnittliche Anzahl der Baufertigstellungen pro Jahr für zwei Zeiträume. Mit dieser Darstellung können die bei Baufertigstellungen üblichen jährlichen Schwankungen im kurzfristigen (letzte 3 Jahre) und langfristigen (letzte 10 Jahre) Betrachtungszeitraum ausgeglichen werden. Zugleich lassen sich aus dem Vergleich der Zeiträume Veränderungen in der kurz- und langfristigen Entwicklung ablesen.

Abb. 2.2: Durchschnittliche Bauintensität nach Gebäudeart (Prozent pro Jahr)



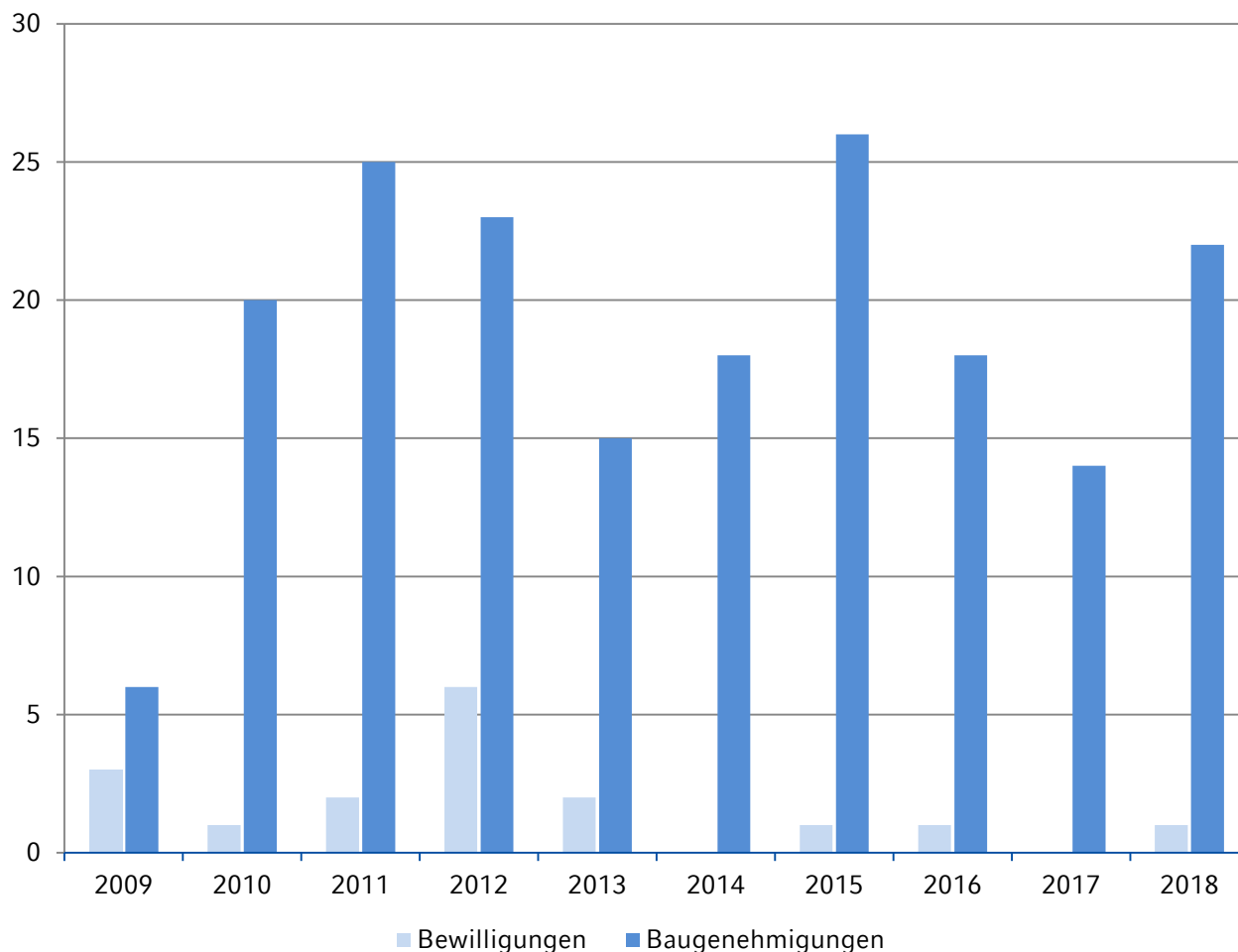
Beschreibung & Hinweise

Die Bauintensität setzt die Baufertigstellungen eines Zeitraumes in Bezug zum Wohnungsbestand zu Beginn dieses Zeitraums (z.B.: Durchschnitt der Jahre 2016 bis 2018 pro Jahr in Bezug auf den Wohnungsbestand des Jahres 2015).

Lesehilfe: Die dunkelblauen Balken zeigen an, wie hoch die Bauintensität für Mehrfamilienhäuser in den letzten 3 Jahren im Durchschnitt pro Jahr gewesen ist. Ein Wert von 0,1 bedeutet, dass der Bestand im Betrachtungszeitraum durchschnittlich jedes Jahr um 0,1 Prozent gewachsen ist. Je höher der Wert, desto stärker ist der Bestand gewachsen.

Daten: IT.NRW; NRW.BANK Wohnraumförderung

Abb. 2.3: Anzahl Bewilligungen preisgebundener Wohnungen und Genehmigungen von Wohnungen in Wohngebäuden



Beschreibung & Hinweise

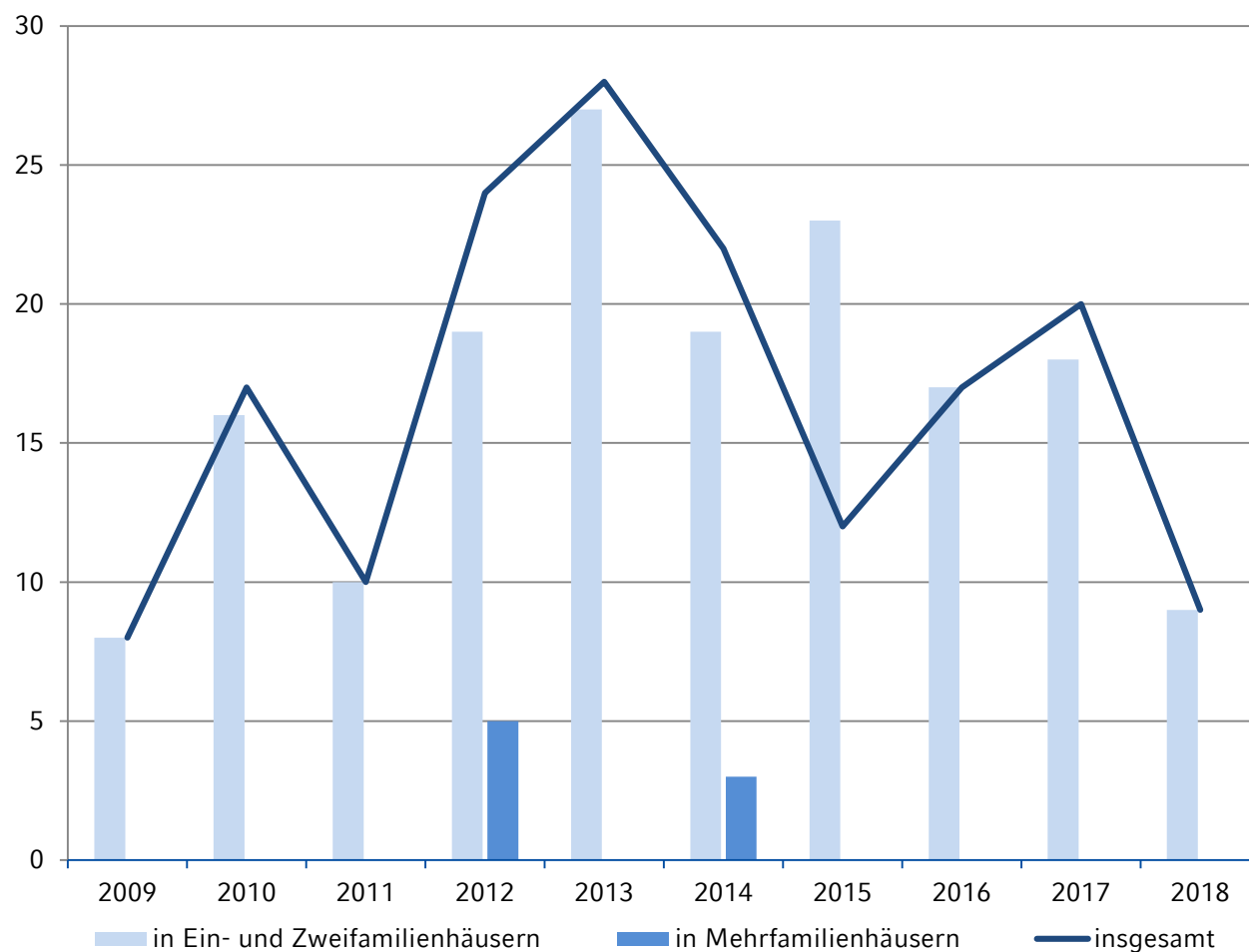
Das Diagramm setzt die Entwicklung der Förderung mit der Entwicklung der Baugenehmigungen von Wohnungen in Wohngebäuden (ohne Wohnheime) in Bezug.

Die „Bewilligung preisgebundener Wohnungen“ bezieht sich auf die Bewilligung der Förderdarlehen der Wohnraumförderung. Eine Bewilligung setzt grundsätzlich auch die Genehmigung des Bauvorhabens voraus. Allerdings können beide – Bewilligung und Baugenehmigung – zeitlich auseinanderfallen.

Im Fokus des Indikators stehen weniger die absoluten Zahlen der Bewilligungen als vielmehr deren Entwicklung.

Daten: IT.NRW; NRW.BANK Wohnraumförderung

Abb. 2.4: Anzahl der Baufertigstellungen nach Gebäudeart (Wohnungen)



Daten: IT.NRW

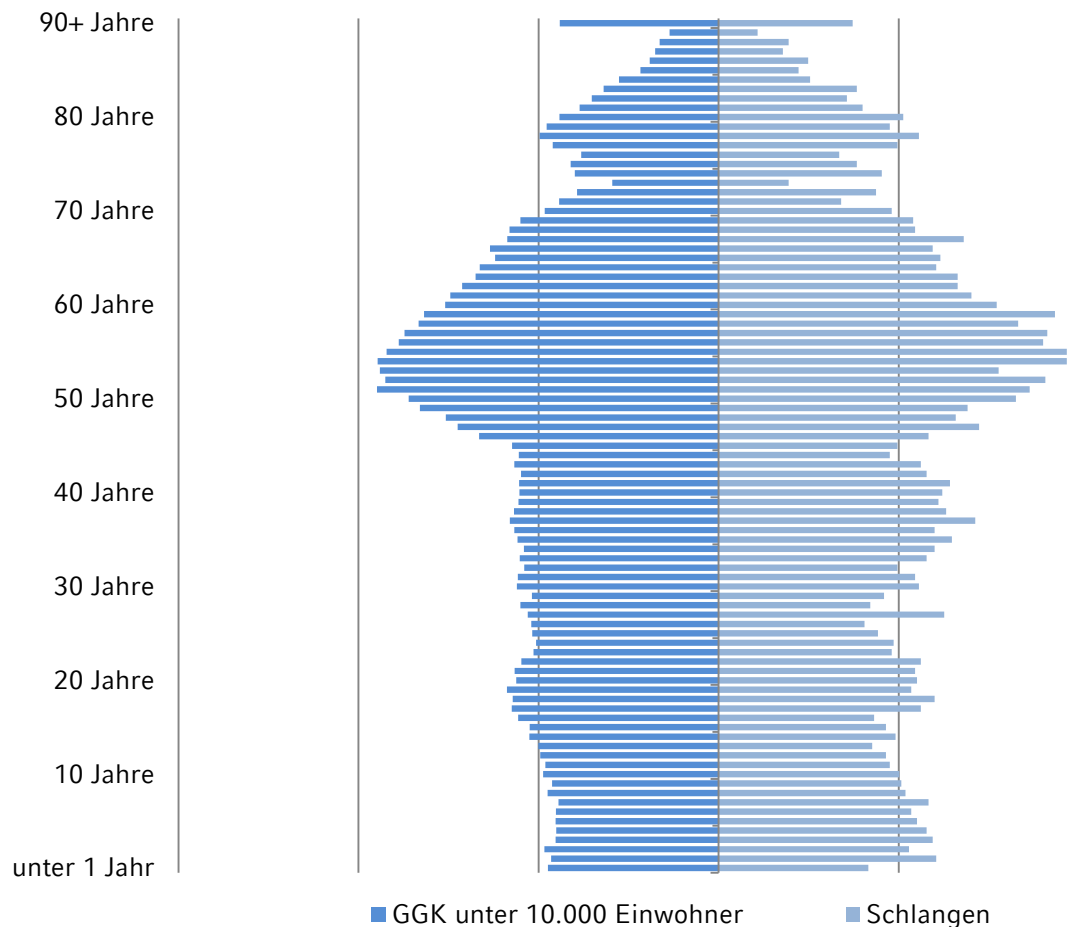
Beschreibung & Hinweise

Die Gesamtzahl der Baufertigstellungen umfasst neben den Fertigstellungen von Wohnungen in Wohn- und Nichtwohngebäuden auch die Baumaßnahmen im Bestand.

Die Zahl der Baufertigstellungen in Ein- und Zweifamilienhäusern sowie in Mehrfamilienhäusern umfasst lediglich die Fertigstellungen in neu errichteten Wohngebäuden.

Daher ergibt die Summe aus den Baufertigstellungen in Ein- und Zweifamilienhäusern und den Baufertigstellungen in Mehrfamilienhäusern nicht unbedingt den Wert der Baufertigstellungen insgesamt.

Abb. 3.1: Anteil der Bevölkerung nach Altersjahren an der Gesamtbevölkerung 2018 (Prozent)

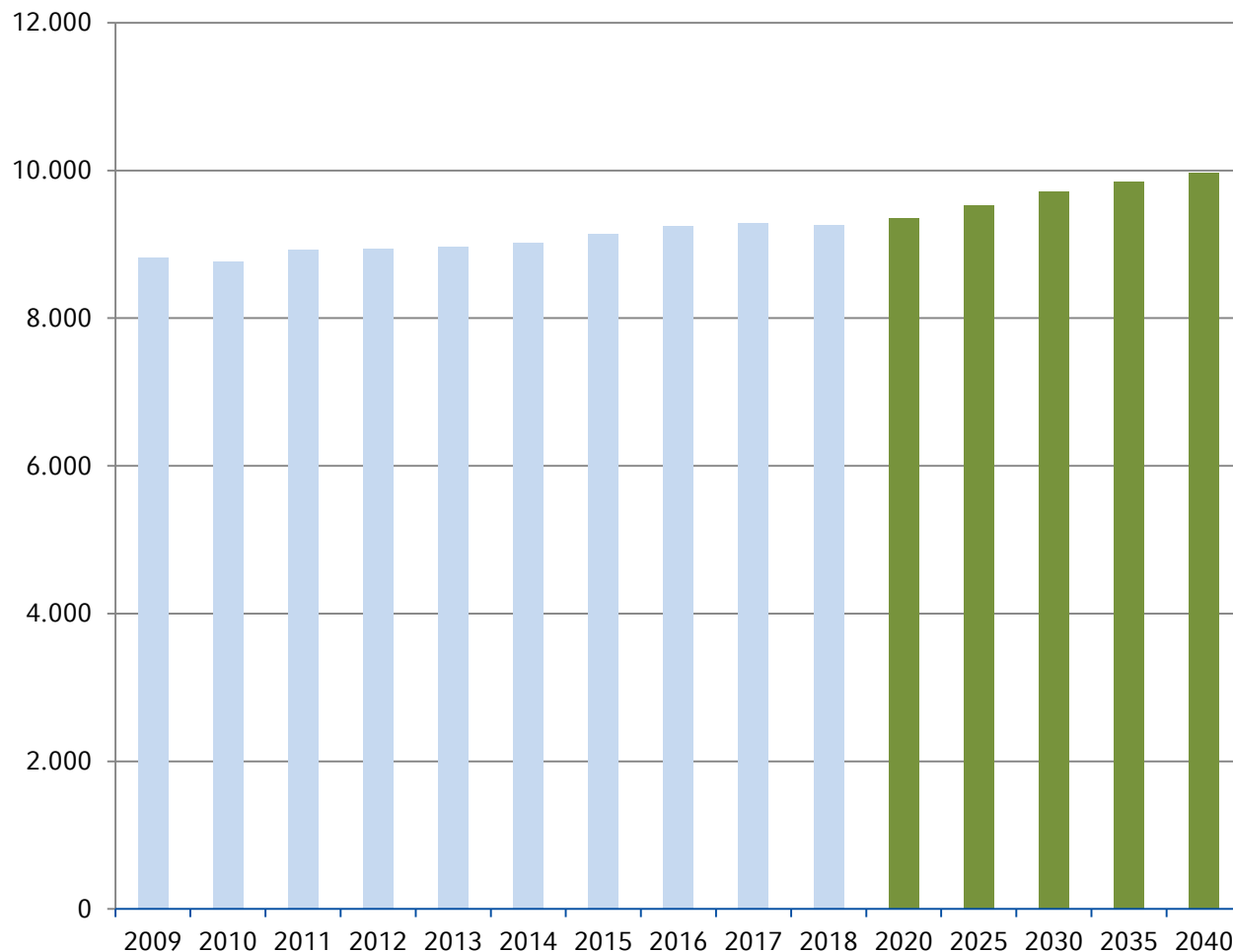


Beschreibung & Hinweise

Diese Bevölkerungspyramide vergleicht die Altersstruktur der Kommune mit der mittleren Altersstruktur der Gemeindegrößenklasse, der die Kommune angehört. Verglichen werden hierbei die Prozentanteile der jeweiligen Altersstufe an der Gesamtbevölkerung.

Daten: IT.NRW; eigene Berechnung NRW.BANK

Abb. 3.2: Bevölkerungszahl im langfristigen Trend und in der Vorausberechnung (Personen)



Daten: IT.NRW

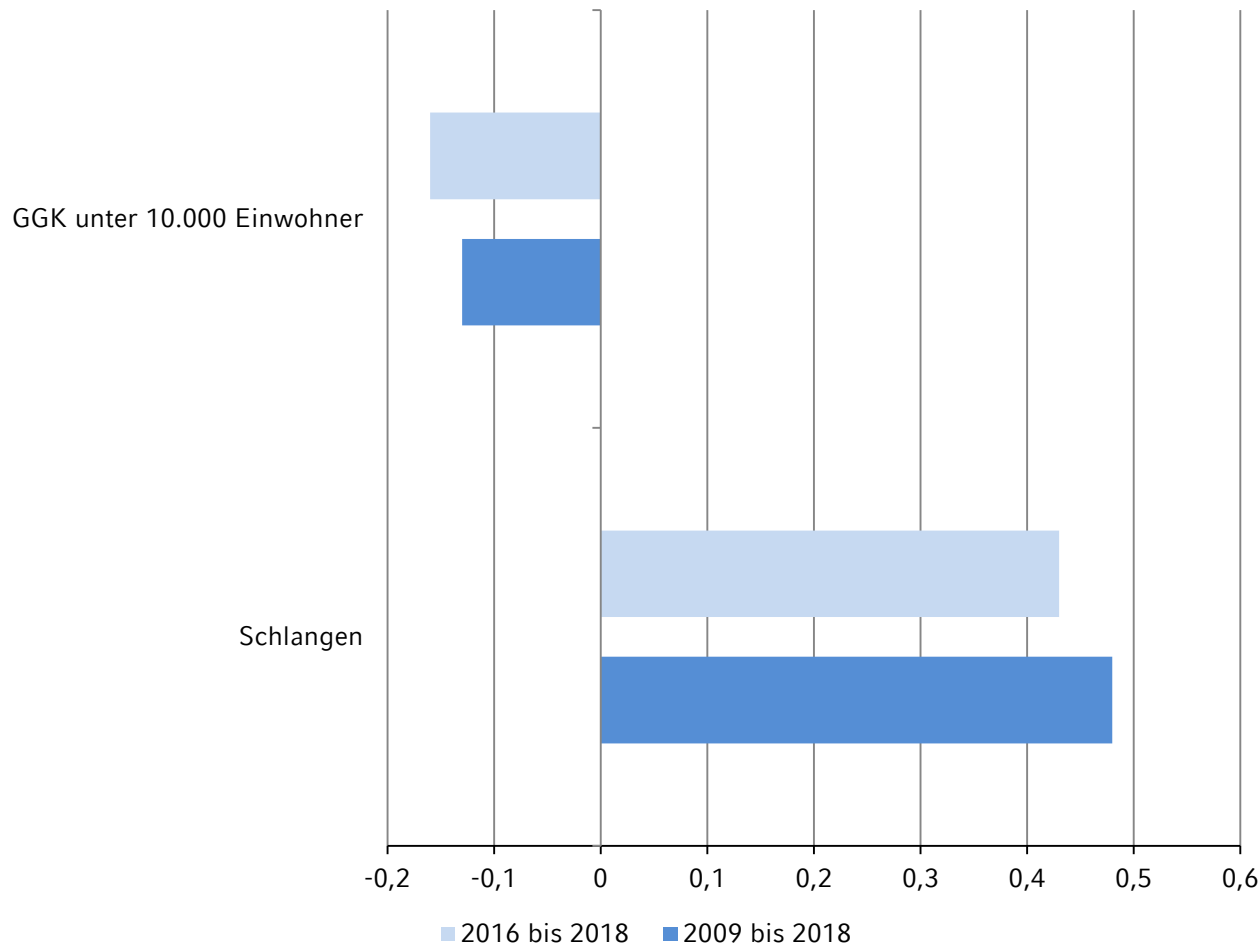
Beschreibung & Hinweise

Hier wird die Bevölkerungsentwicklung der letzten zehn Jahre sowie die vorausgerechnete zukünftige Entwicklung dargestellt.

Aufgrund des Wechsels der Datengrundlage für die Bevölkerungsfortschreibung im Jahr 2011 von der Volkszählung aus dem Jahr 1987 auf den Zensus 2011 kommt es zu einem Bruch in der Zeitreihe.

Die Werte für die Jahre 2020 bis 2035 stammen aus der Bevölkerungsvorausberechnung 2018 bis 2040/60.

Abb. 3.3: Durchschnittliche Bevölkerungsentwicklung (Prozent pro Jahr)



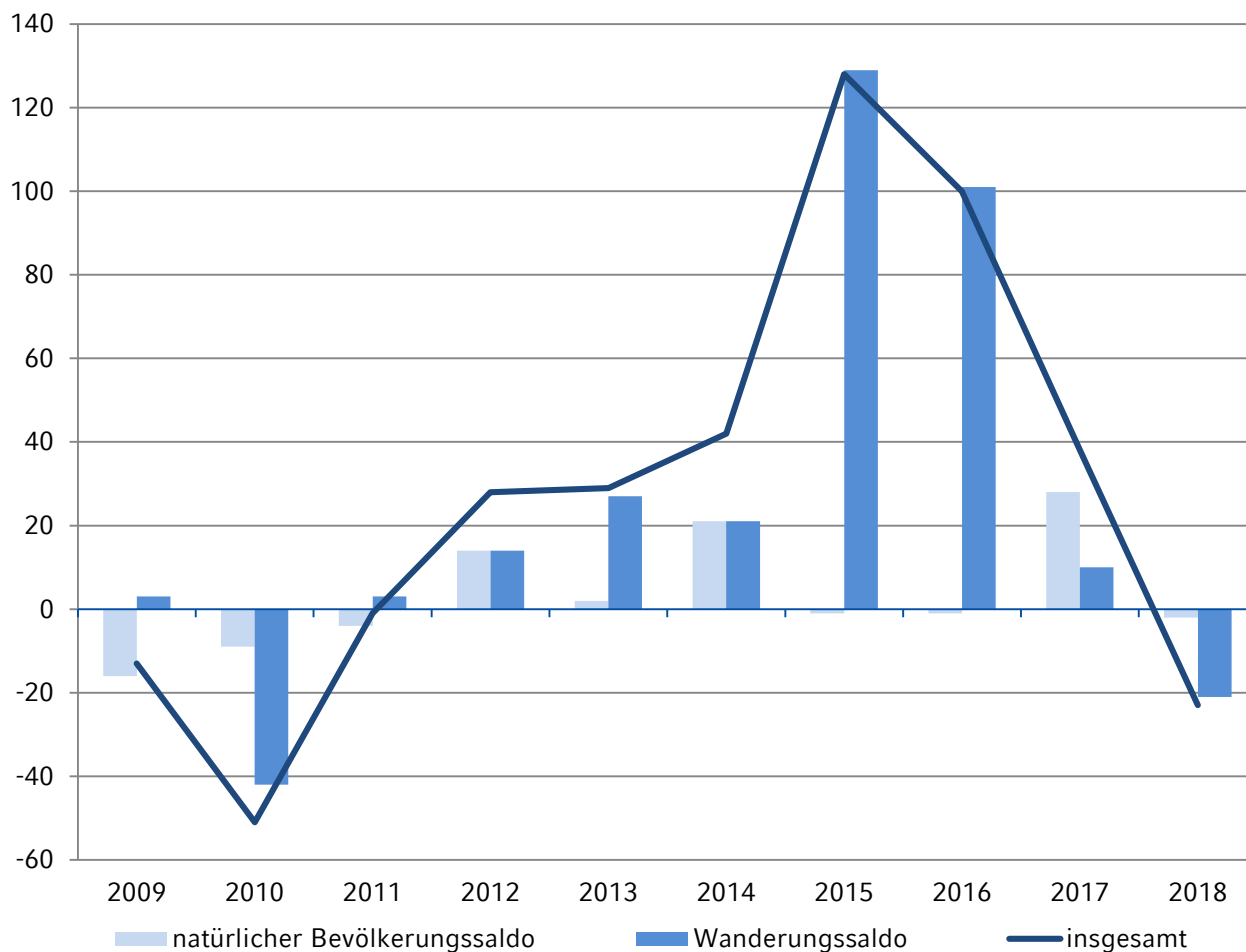
Beschreibung & Hinweise

Dargestellt ist die durchschnittliche Bevölkerungsentwicklung pro Jahr in zwei unterschiedlichen Betrachtungszeiträumen. So lassen sich Unterschiede zwischen der kurz- und langfristigen Entwicklungsdynamik ablesen.

Aufgrund des Wechsels der Datengrundlage für die Bevölkerungsfortschreibung im Jahr 2011 von der Volkszählung aus dem Jahr 1987 auf den Zensus 2011 kommt es zu einem Bruch in der Zeitreihe.

Daten: IT.NRW

Abb. 3.4: Bevölkerungsentwicklung: Natürlicher Bevölkerungssaldo und Wanderungssaldo (Personen)



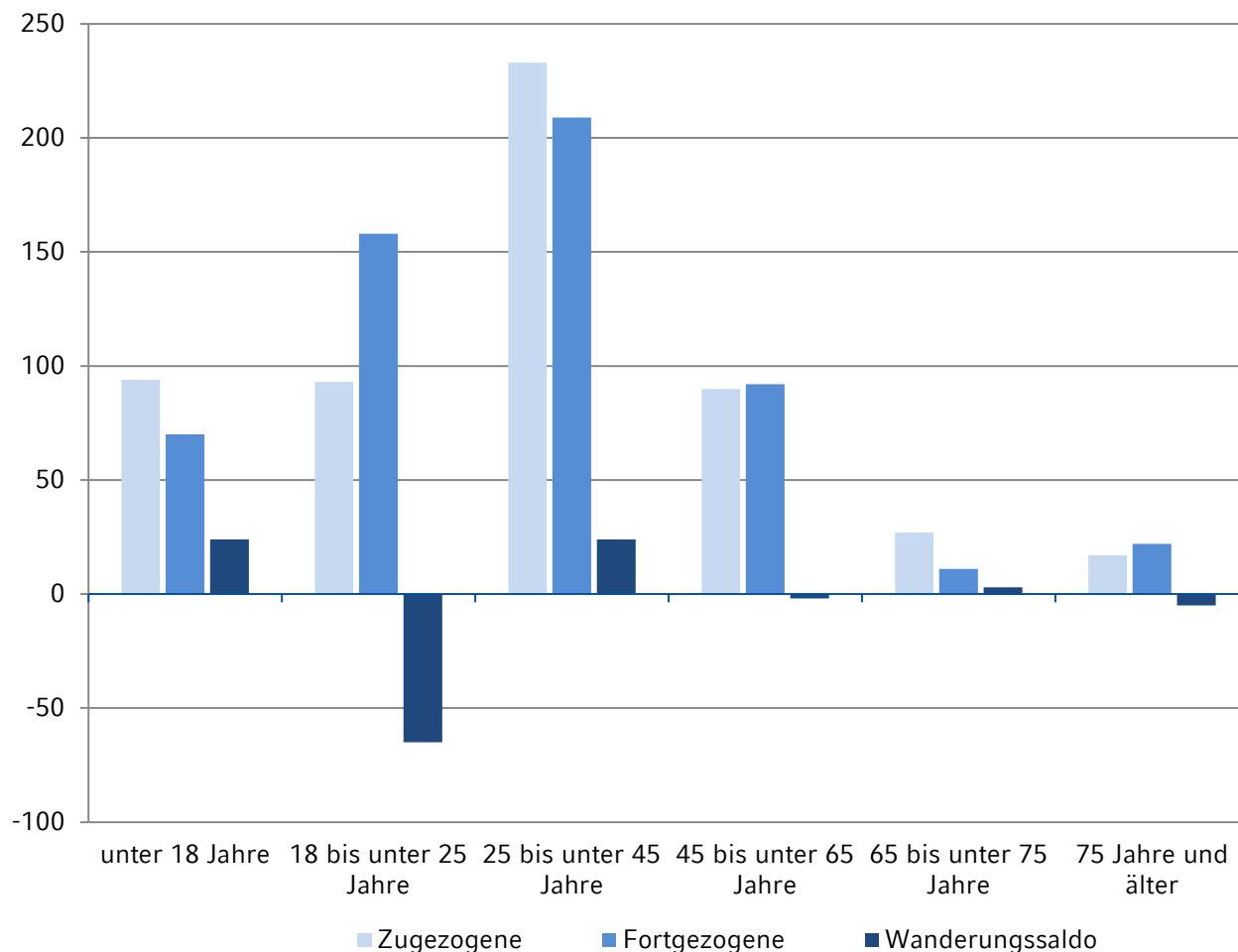
Beschreibung & Hinweise

Dargestellt sind der natürliche Bevölkerungssaldo (Saldo aus Geburten und Sterbefällen) und der Wanderungssaldo (Saldo der Zu- und Fortzüge) sowie deren Einfluss auf die Bevölkerungsentwicklung (insgesamt).

Die Erhebung der Wanderungen und die Fortschreibung der Bevölkerungszahl auf Basis des Zensus 2011 erfolgen unabhängig voneinander. Die Einwohnerzahl wird unter anderem durch nachträgliche Korrekturen und Bereinigungen beeinflusst.

Daten: IT.NRW

Abb. 3.5: Wanderungen nach Altersklassen 2018 (Personen)



Beschreibung & Hinweise

Die Altersklassen wurden ausgewählt, um die unterschiedliche Wohnungsnachfrage aufgrund verschiedener Alters- und Lebenssituationen greifbar zu machen. Es wird zwischen folgendem Nachfrageverhalten der Altersgruppen unterschieden:

unter 18 Jahre: Kinder/Familienalter

18 - 25 Jahre: Haushaltsgründer

25 - 45 Jahre: Familiengründer/Eigenheim

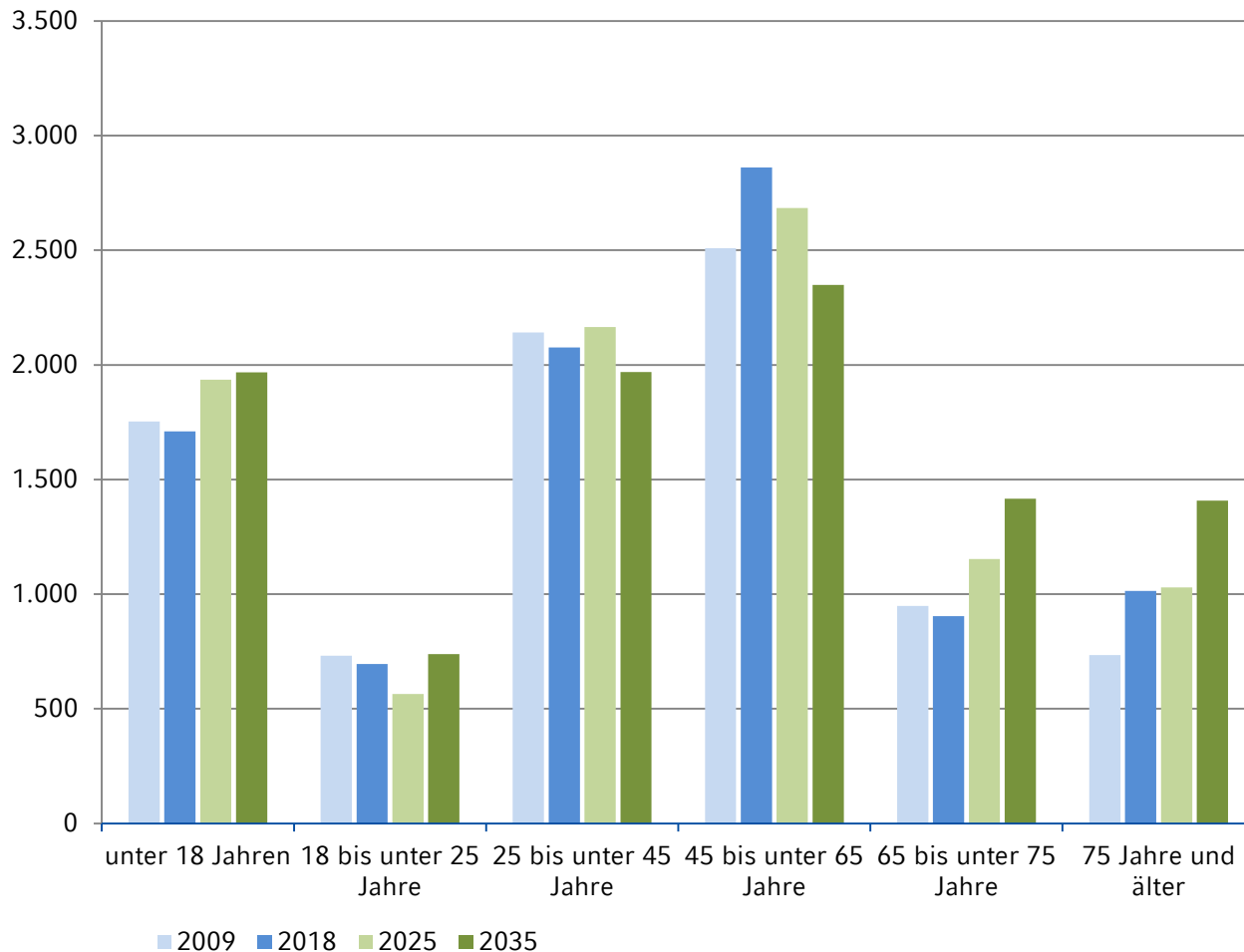
45 - 65 Jahre: Konsolidierung

65 - 75 Jahre: „junge Alte“, „Empty Nester“

75 Jahre und älter: Hochbetagte/altersgerechtes Wohnen

Daten: IT.NRW

Abb. 3.6: Bevölkerung nach Altersklassen (Personen)



Beschreibung & Hinweise

Die Altersklassen wurden ausgewählt, um die unterschiedliche Wohnungsnachfrage aufgrund verschiedener Alters- und Lebenssituationen greifbar zu machen. Siehe hierzu Abb. 3.5.

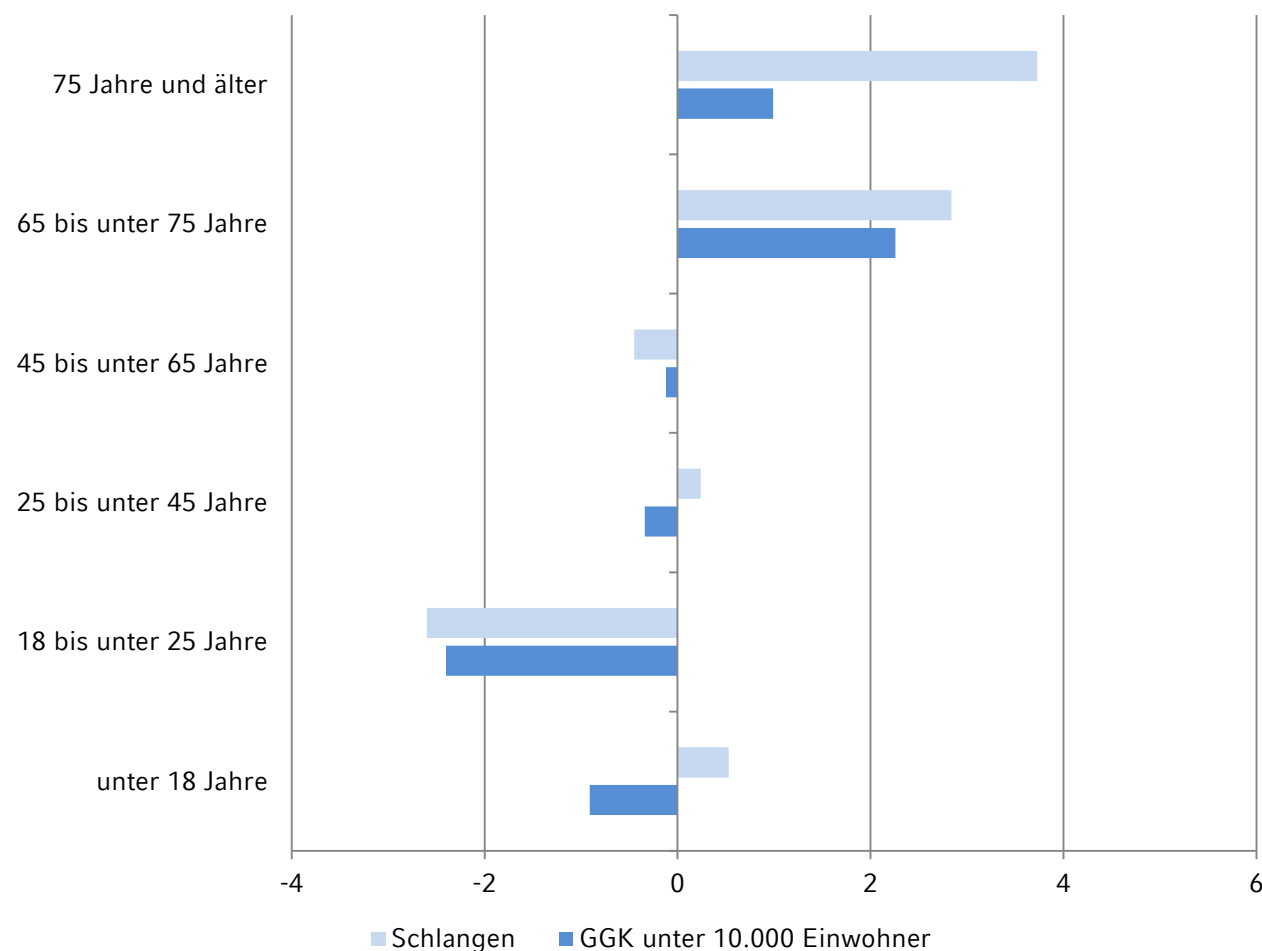
Die Werte für das Jahr 2009 stammen aus der Fortschreibung der Volkszählung aus dem Jahr 1987.

Die Werte für das Jahr 2018 stammen aus der Bevölkerungsfortschreibung, die seit dem Jahr 2011 auf Ergebnissen des Zensus 2011 basiert.

Die Werte für die Jahre 2025 und 2035 stammen aus der Bevölkerungsvorausberechnung 2018 bis 2040/60.

Daten: IT.NRW

Abb. 3.7: Durchschnittliche Entwicklung der Bevölkerung nach Altersklassen 2016 – 2018 (Prozent pro Jahr)



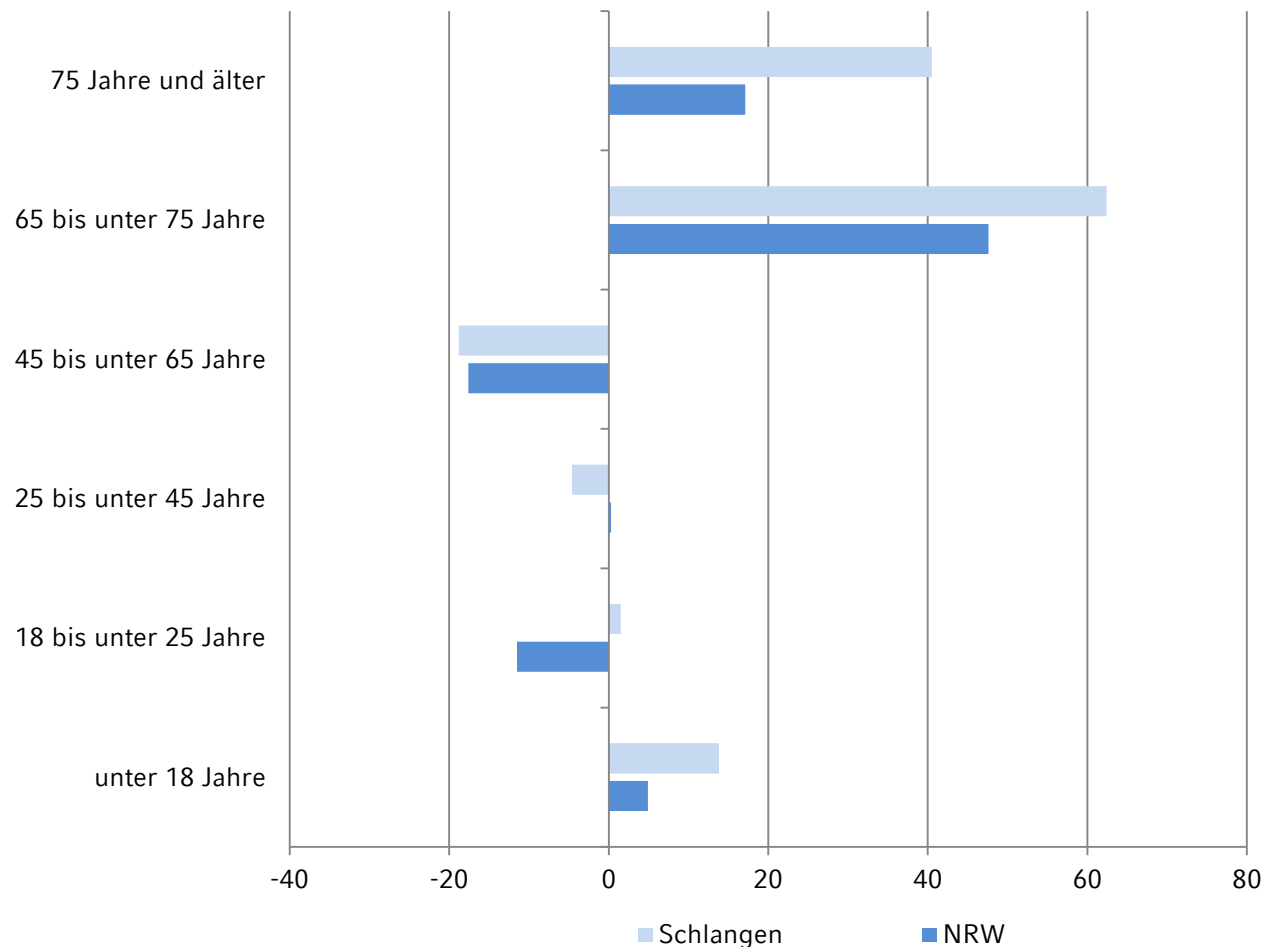
Beschreibung & Hinweise

Dargestellt ist die durchschnittliche jährliche Entwicklung der Bevölkerungszahl unterteilt nach Altersklassen, betrachtet über drei Jahre. Der Mittelwert der Gemeindegrößenklasse dient der Größeneinordnung des Gemeindewertes.

Die Altersklassen wurden ausgewählt, um die unterschiedliche Wohnungsnachfrage aufgrund verschiedener Alters- und Lebenssituationen greifbar zu machen. Siehe hierzu Abb. 3.5.

Daten: IT.NRW

Abb. 3.8: Entwicklung der Bevölkerungszahl nach Altersklassen 2018 - 2035 (Prozent)



Daten: IT.NRW

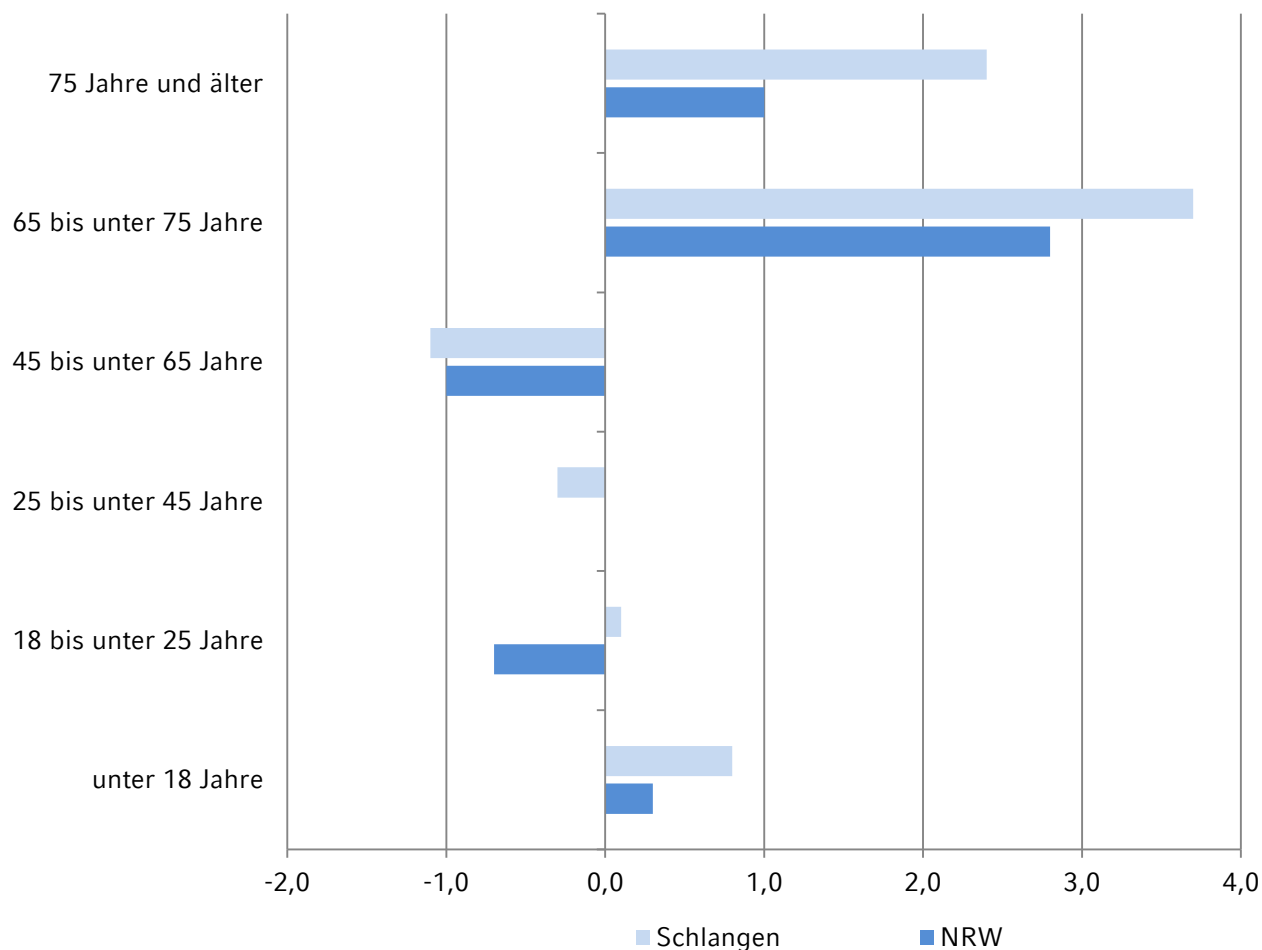
Beschreibung & Hinweise

Die Altersklassen wurden ausgewählt, um die unterschiedliche Wohnungsnachfrage aufgrund verschiedener Alters- und Lebenssituationen greifbar zu machen. Siehe hierzu Abb. 3.5.

Die Werte für diese Berechnung stammen aus der Bevölkerungsvorausberechnung 2018 bis 2040/60.

Bei diesem Indikator dient aus Gründen der Datenverfügbarkeit der Landeswert für Nordrhein-Westfalen als Vergleichsgröße.

Abb. 3.9: Durchschnittliche Entwicklung der Bevölkerungszahl nach Altersklassen 2018 - 2035 (Prozent pro Jahr)



Beschreibung & Hinweise

Dargestellt ist die durchschnittliche jährliche Entwicklung der Bevölkerungszahl unterteilt nach Altersklassen für die kommenden Jahre.

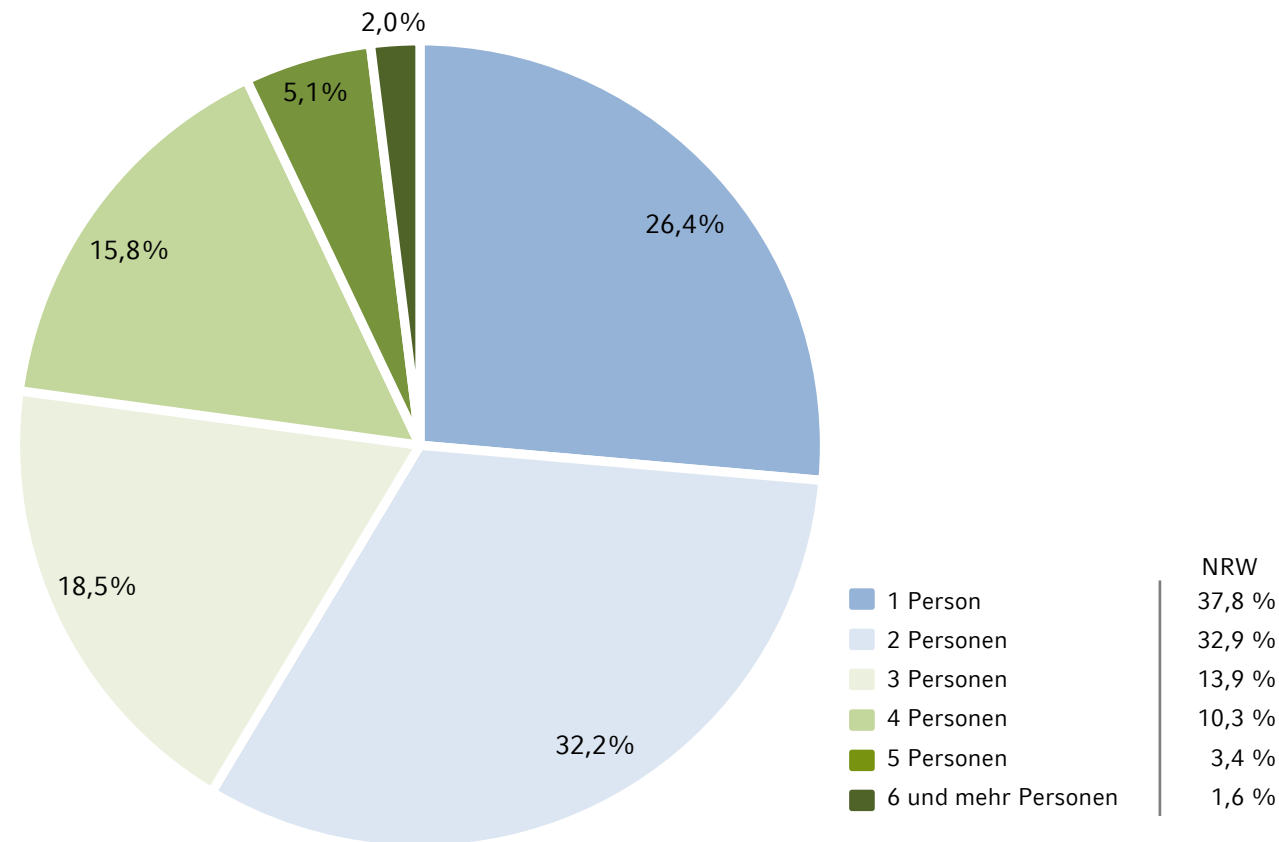
Die Altersklassen wurden ausgewählt, um die unterschiedliche Wohnungsnachfrage aufgrund verschiedener Alters- und Lebenssituationen greifbar zu machen. Siehe hierzu Abb. 3.5.

Die Werte für diese Berechnung stammen aus der Bevölkerungsvorausberechnung 2018 bis 2040/60.

Bei diesem Indikator dient aus Gründen der Datenverfügbarkeit der Landeswert für Nordrhein-Westfalen als Vergleichsgröße.

Daten: IT.NRW

Abb. 3.10: Verteilung der Haushaltsgrößen
(Mai 2011) (Anteile in Prozent)



Daten: IT.NRW

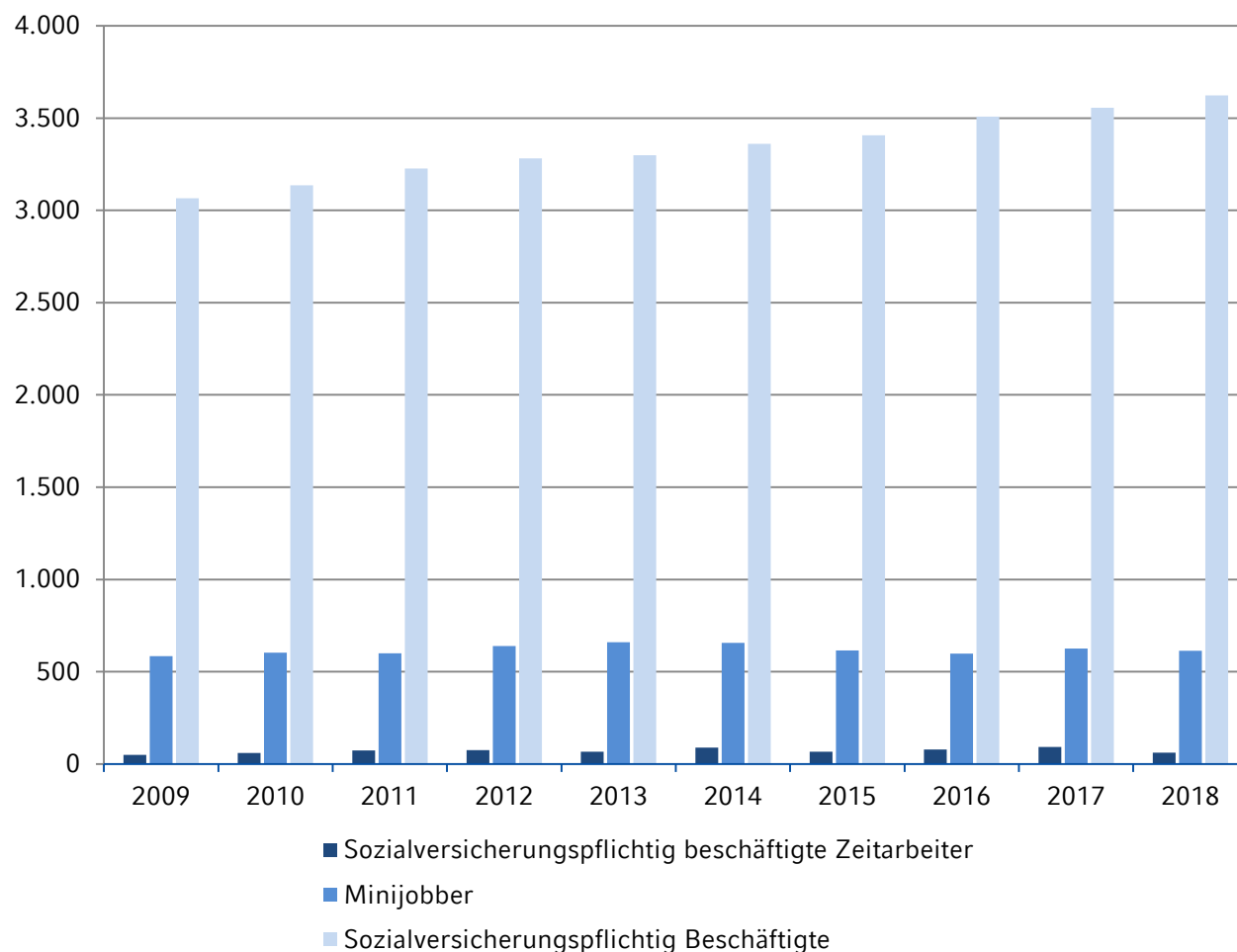
Beschreibung & Hinweise

Die Daten zur Struktur der Haushalte wurden im Rahmen des Zensus 2011 aus verschiedenen Statistiken errechnet.

Diese Daten werden nicht fortgeschrieben und liegen daher nur zum Erhebungsstichtag (9. Mai 2011) vor.

Aus Gründen der Datenverfügbarkeit dient bei diesem Indikator der Wert für Nordrhein-Westfalen als Vergleichswert.

Abb. 4.1: Beschäftigte am Wohnort, Jahresdurchschnitt (Personen)

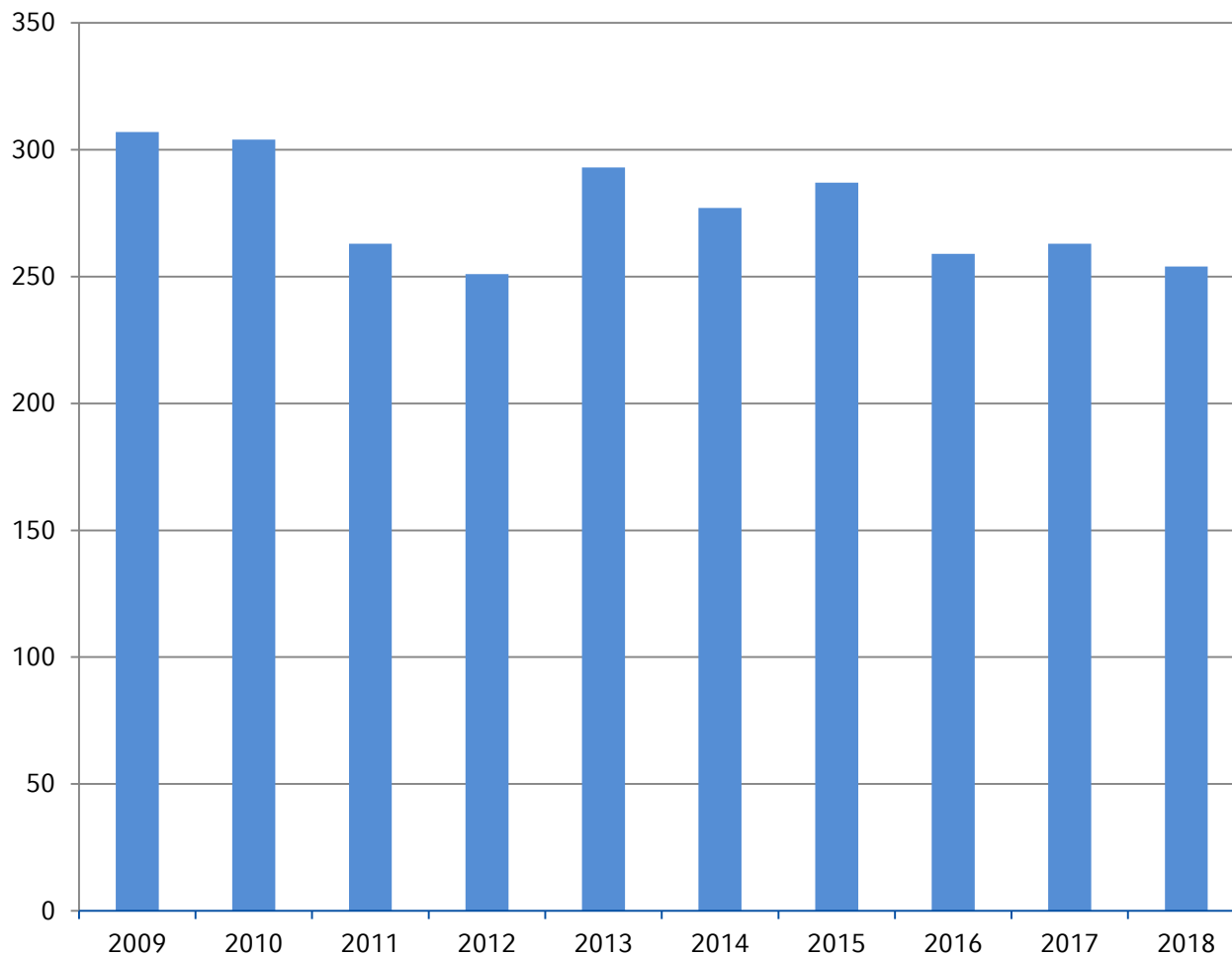


Daten: Bundesagentur für Arbeit, Statistik-Service West

Beschreibung & Hinweise

Die Beschäftigungsentwicklung erlaubt Rückschlüsse auf die Entwicklung der Einkommen und damit auch auf die Wohnungsnachfrage. Geringfügig Beschäftigte (Minijobber) und Zeitarbeiter sind separat dargestellt, weil sich die eher unsichere Beschäftigungsperspektive auch auf die Wohnungsnachfrage auswirken dürfte.

Abb. 4.2: Arbeitslose im langfristigen Trend, Jahresdurchschnitt (Personen)

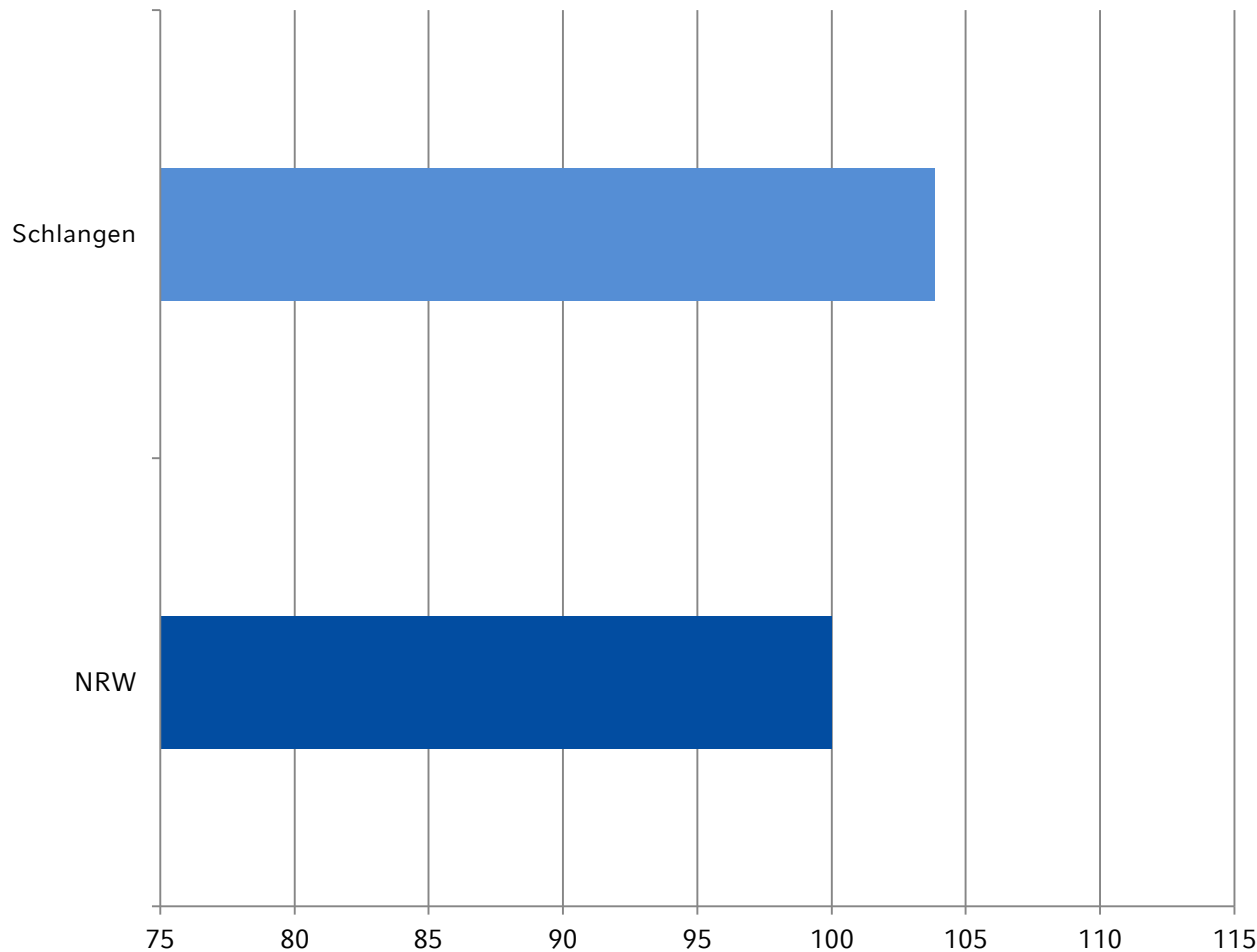


Daten: eigene Berechnung auf Basis: Bundesagentur für Arbeit, Statistik-Service West

Beschreibung & Hinweise

Arbeitslosigkeit bedeutet vielfach ein Nachfragehandicap auf dem Wohnungsmarkt.

Abb. 4.3: Kaufkraftindex je Haushalt 2018 (NRW=100)



Beschreibung & Hinweise

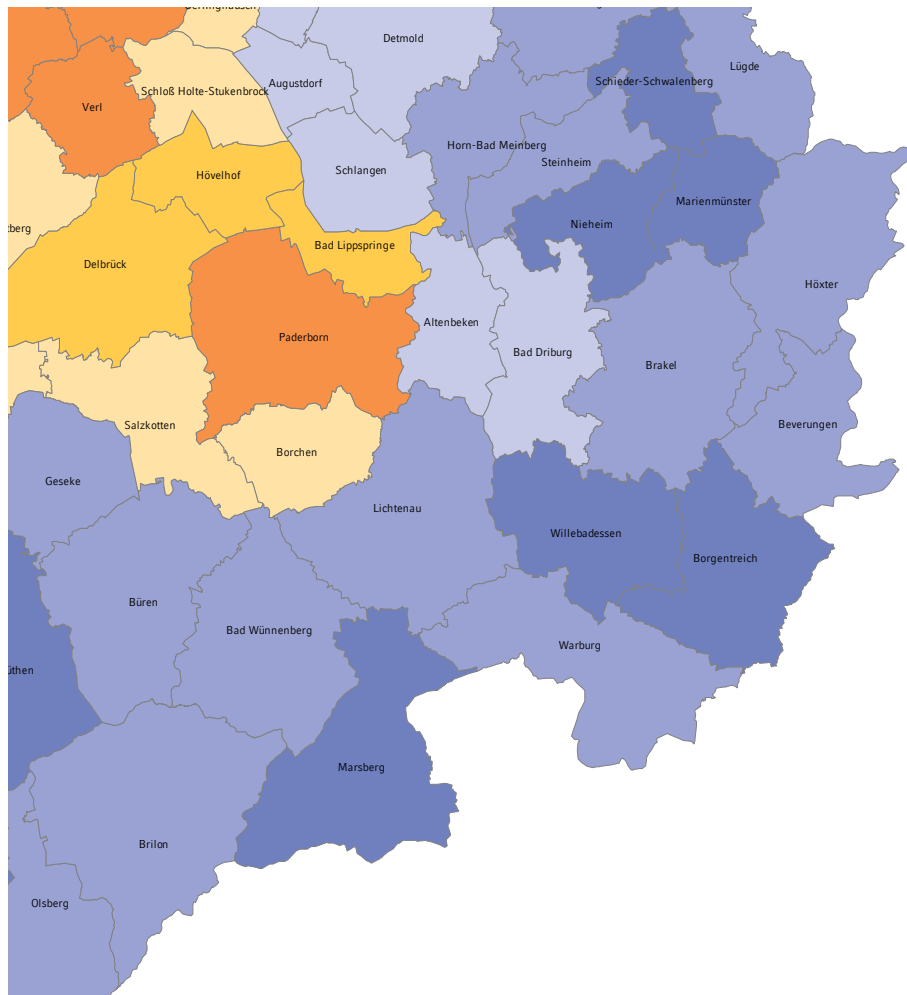
Die von der GfK berechnete Kaufkraft ist das durchschnittliche jährliche Netto-Einkommen pro Haushalt.

Die durchschnittliche Kaufkraft in der Gemeinde wird hier mit dem mittleren Landeswert verglichen.

Lesehilfe/Beispiel: NRW hat den Wert 100. Die Gemeinde hat den Wert 110. Dies bedeutet, dass das durchschnittliche jährliche Nettoeinkommen pro Haushalt in der Gemeinde 10 Prozent höher ist als der landesweite Durchschnitt.

Daten: GfK

Abb. 5.1: Kaufpreise für unbebautes Land für den individuellen Wohnungsbau 2018 (€/m²)



Daten: Oberer Gutachterausschuss NRW

Beschreibung & Legende

Die Gutachterausschüsse registrieren, wie viel Geld im Mittel für den Kauf von Einfamilienhaus-Baugrundstücken bezahlt wurde. Hier ist der Durchschnittspreis für baureifes Land in mittlerer Lage dargestellt.

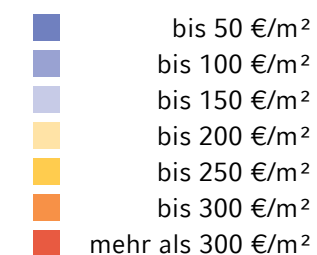
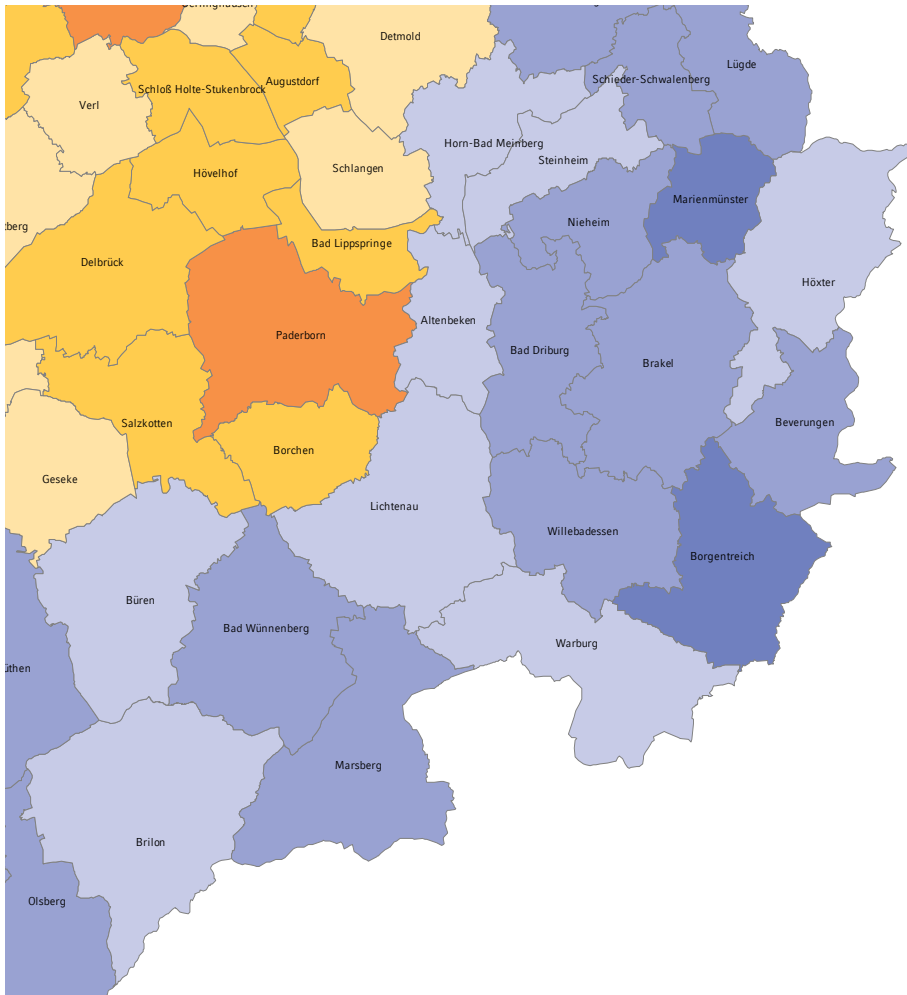


Abb. 5.2: Eigenheim-Erschwinglichkeit 2018



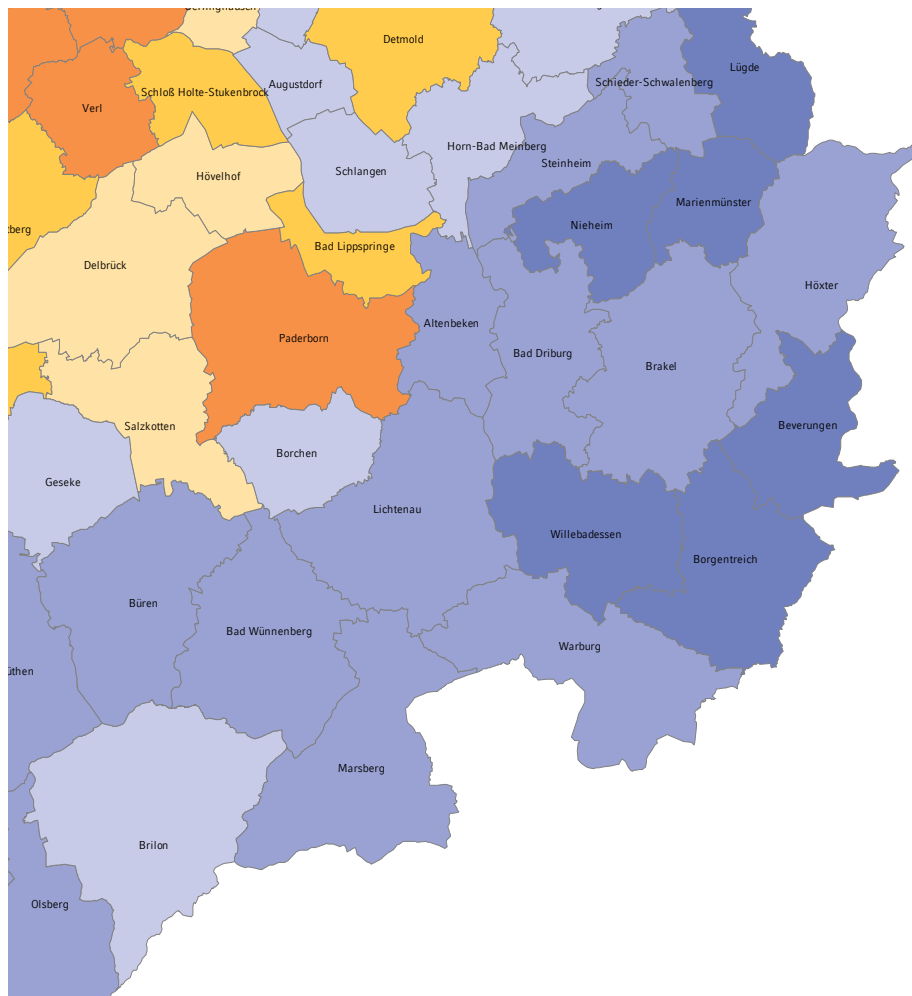
Beschreibung & Legende

Die Eigenheim-Erschwinglichkeit gibt an, wie viele Jahreseinkommen (netto) ein Haushalt ausgeben müsste, um ein durchschnittliches Eigenheim zu kaufen. Die Zahl basiert auf den örtlichen Durchschnittswerten der GfK-Kaufkraftstatistik und der in der empirica-Preisdatenbank registrierten Kaufpreise.

- keine Daten
- bis zu 2 Jahresnettoeinkommen
- bis zu 3 Jahresnettoeinkommen
- bis zu 4 Jahresnettoeinkommen
- bis zu 5 Jahresnettoeinkommen
- bis zu 6 Jahresnettoeinkommen
- bis zu 7 Jahresnettoeinkommen
- mehr als 7 Jahresnettoeinkommen

Daten: eigene Berechnung auf Basis: empirica-Preisdatenbank (empirica-systeme), GfK

Abb. 5.3: Mittlere Angebotsmiete: Wiedervermietung Bestand (nettokalt €/m²) 2018



Daten: empirica-Preisdatenbank (empirica-systeme)

Beschreibung & Legende

Die Karte zeigt die mittlere Miete (Median, netto kalt), zu der Mietwohnungen im Internet angeboten wurden.

Neubauwohnungen mit ihren meist überdurchschnittlich teuren Mieten werden nicht berücksichtigt.

Angebotsmieten spiegeln die aktuelle Marktlage am besten wider, lassen aber keine Rückschlüsse auf die Miete in bestehenden Mietverhältnissen zu.

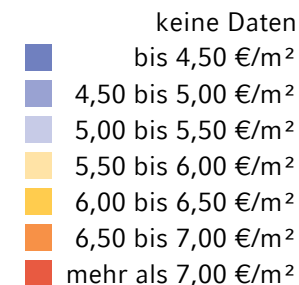
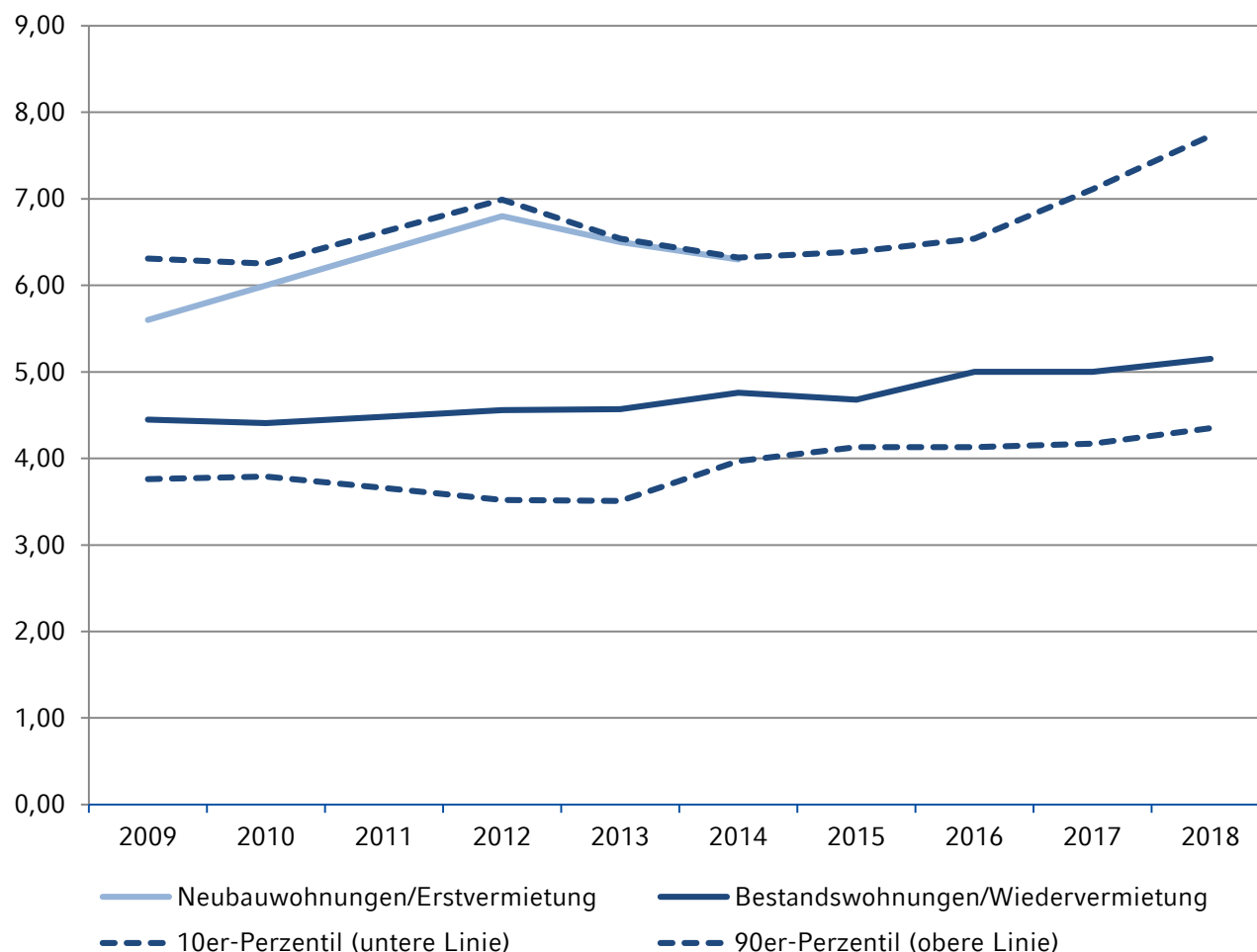


Abb. 5.4: Entwicklung der mittleren Angebotsmiete (nettokalt €/m²)



Daten: empirica-Preisdatenbank (Quelle: empirica-systeme, vor 2012 IDN ImmoDaten)

Beschreibung & Hinweise

Die Grafik zeigt die Entwicklung der Mieten (netto kalt €/m²), zu denen Wohnungen im Internet angeboten werden. Angebotsmieten spiegeln den Markttrend am besten wider. Mieten in bestehenden Mietverhältnissen sind mietrechtlich reguliert und hinken der Marktentwicklung daher meist hinterher.

Dargestellt ist der Mittelwert (Median) für Wiedervermietungen von Bestandswohnungen und für Neubauwohnungen. Das 10er- und das 90er-Perzentil geben die Spanne* an, innerhalb derer sich die meisten Angebote bewegen.

Durch den Datenbankwechsel 2011/2012 kann es zu Sprüngen in der Zeitreihe kommen.

* Unterhalb des 10er-Perzentilwerts liegt das günstigste Zehntel, oberhalb des 90er-Perzentilwerts das teuerste Zehntel der angebotenen Wohnungen.

NRW.BANK

Bereich Wohnraumförderung
Wohnungsmarktbeobachtung

Sitz Düsseldorf

Kavalleriestraße 22
40213 Düsseldorf

Telefon (0211) 91741-0

Telefax (0211) 91741-1800

Sitz Münster

Friedrichstraße 1
48145 Münster

Telefon (0251) 91741-0

Telefax (0251) 91741-2863

www.nrwbank.de

verantwortlich:

Melanie Kloth

Bearbeitung:

Florian Kurth

Hannah Lohmann

Julia Wessendorf

Telefon (0211) 91741-1154

Telefax (0211) 91741-5153

wohnungsmarktbeobachtung@nrwbank.de

Kartengrundlage: GfK SE

Düsseldorf, Dezember 2019

14.01.2020

Rechtlicher Hinweis

Diese Publikation wurde von der NRW.BANK erstellt und enthält Informationen, für die die NRW.BANK trotz sorgfältiger Arbeit keine Haftung, Garantie oder Gewähr für die Richtigkeit, Vollständigkeit oder Eignung für einen bestimmten Zweck übernimmt.

Die Inhalte dieser Publikation sind nicht als Angebot oder Aufforderung zum Kauf oder Verkauf von Finanzinstrumenten oder irgendeiner anderen Handlung zu verstehen und sind nicht Grundlage oder Bestandteil eines Vertrages.

Nachdruck und auszugsweise Veröffentlichung sind nach Rücksprache möglich. Bei Bedarf können auch einzelne Tabellen und Abbildungen zur Verfügung gestellt werden.

