

# ERFT-KURIER

Rathaus-Zeitung Stadt Grevenbroich

Samstag, 23. Mai 2020 | Jahrgang 38 | Nr. 21 | www.erft-kurier.de

## Ira, der Zorn

Beef in the House. In der Grevenbroicher Kommunalpolitik hat es gekracht. Mächtig gekracht. Krützen vs. Petrauschke. Juristen vs. Juristen. Lagerbildung im Rat mit politischen Fensterreden. Der Erft-Kurier versucht die Lage aufzudeckeln. Lesen Sie Bericht und Analyse in dieser Ausgabe. Seite 3.

## Rotary, die Hilfe

Eine Erfolgsgeschichte des „Rotary Clubs“ ist die Unterstützung der besonders notleidenden Bevölkerung in Norditalien. Zur Linderung der Not suchten sie Kontakt zu „Rotary Clubs“ in Bergamo. Am Ende stand die großzügige einer dortigen Kinderklinik. Die genauen Details stehen auf Seite 2.

## Gina, die Musik

In der „Villa Erckens“ fanden nach dem Corona-Shutdown am vergangenen Wochenende die ersten kleinen Inhouse-Konzerte mit Publikum statt. Heute und morgen geht es weiter. Dabei kommt am Sonntag Gina Lissen. Die Jülicherin hat feste Grevenbroicher Verbindungen und Wurzeln. Seite 5.



**ALDI SÜD** Ihr Prospekt im neuen Design!

Gültig von Mo., 25.5. bis Sa., 30.5.

**Meine Woche**

In dieser Ausgabe

# Corona und „Jona Hospizbewegung“: Finanzierung beginnt zu wackeln

Seit dem März ist Wiltrud Winzen neue Vorsitzende der „Jona Hospizbewegung“. Damit folgt sie auf Pfarrerin Monika Ruge, die sich nach 18 Jahren Vorstandsarbeit dazu entschloss, nicht mehr zu kandidieren. Mit Alexander Alms wurde auf der Mitgliederversammlung ebenfalls ein neuer stellvertretender Vorsitzender gewählt. Abgerundet wurde die Erneuerung im Vorstandsteam durch Dr. Geert Buß. Eine Konstante wird jedoch laut Winzen weiterhin die enge Zusammenarbeit mit der Koordinatorin Marion Berthold bleiben.

zigen Vereins zurück. Die gelernte Sozialpädagogin kann auf viel Erfahrung im Umgang mit Menschen zurückblicken. So war sie beim Diakonischen Werk über lange Jahre die Leiterin der „Sozialen Dienste“. Dort habe sie viel mit Familien, Kindern, Senioren und psychisch kranken Personen im gesamten Rhein-Kreis zusammengearbeitet. Als Vertreterin des Diakonischen Werkes war sie auch bei den Vorbereitungen zur Gründung der „Jona Hospizbewegung“ beteiligt. Da es ihr jedoch aus beruflichen Gründen nicht möglich war, sich stärker zu engagieren, entschloss sie sich zum Rückzug aus dem Projekt. 2009 kehrte sie jedoch zurück und war seit dem als Beisitzerin im Vorstand aktiv.

„Inhaltlich hatte ich eigentlich gar nichts mit dem Verein zu tun. Ich habe keine Ausbildung als Sterbe- oder Trauerbegleiterin. Trotzdem ist es notwendig, dass diesem Thema in der öffentlichen Diskussion ein größerer Fokus beigemessen wird. Zum Leben gehört das Sterben und dafür steht Jona' auch“, sagt Winzen aus tiefer Überzeugung. Die Überlegungen, ob sie den Vorsitz übernehmen möchte, haben sich jedoch über einige Wochen hingezogen. „Letztendlich ist der Verein auf mich zugekommen. Und aufgrund meiner langen Verbundenheit wurde es mir zugetraut, diese Aufgabe zu übernehmen“, so Winzen. Sie fährt fort, „und ich traue mir das auch zu.“ Dabei verdeutlicht die Sozialpädagogin aber auch, dass sie



Wiltrud Winzen ist neue „Jona“-Chefin.

sich in die neue Situation erst einmal richtig „reinfühlen“ muss. So wäre es schon ein deutlicher Unterschied, ob man als Beisitzer die Themen im Vorstand verfolgt und sich einbringt oder als Vorsitzende eben jene Diskussionen nun initiieren muss. In der aktuellen Lage ist es allerdings auch für Winzen schwierig erste Erfahrungen zu sammeln. Durch die Auswirkungen der Corona-Krise ist die Sterbebegleitung ganz eingestellt und damit der direkte Kontakt zu den Hilfesuchenden nicht möglich. „Dadurch fehlt uns quasi ‚unser tägliches Brot‘. Wir werden von den Krankenkassen nach Fallzahlen bezuschusst. Somit fehlt aktuell eine Säule unserer Finanzierung“, sagt Winzen.

-old.

Grevenbroich. Die Verbindungen der neuen Vorsitzenden zur „Jona Hospizbewegung“ datieren bereits auf die Zeit vor der Gründung des gemeinnüt-

**MALERMEISTER FILLA**  
☎ 02181/499228

Alle Marken, alle Modelle

- KOSTENLOSER Hol- & Bringservice
- Unfallreparaturen
- Schadensabwicklung
- Glasreparaturen
- Reparaturfinanzierung
- Mietwagen
- Mobilitätsgarantie
- Anhängervermietung
- Komplettservice
- Täglich HU/AU

**WIRTZ**

Robert-Bosch-Straße 3 • 41363 Jüchen  
Tel. 02185/9141-0 • www.robert-wirtz.de

**Konradius**  
Krankenfahrtdienst

Ihr Behinderten und Krankenfahrtdienst für den Rhein-Kreis Neuss

- Allgemeine Arzt- und Behandlungsfahrten
- Fahrten zur Chemo und Bestrahlung
- Behindertenfahrten • Dialysefahrten

02181- 75 75 775

## Neues Magazin: Erst ein Gebet und dann die „Toten Hosen“

**Rommerskirchen.** In Teilen der heutigen Auflage (vor allem in Rommerskirchen und im Grevenbroicher Süden) liegt die aktuelle Ausgabe des Magazins „Mein Rommerskirchen“ bei, das der Erft-Kurier in Zusammenarbeit mit der Gillbach-Gemeinde herausgibt. Abgebildet wird das Leben dabei in allen Facetten – nachdenkliche Geschichten stehen neben solchen, die von Abenteuern erzählen. Tolle Projekte für die Zukunft stehen neben Erfolgen aus der Vergangenheit. In der aktuellen Ausgabe geht es unter anderem auch um Fabian Broich (linkes Bild), den es von Vanikum in die weite Welt zog, der über die USA und Island, Berlin und Dänemark inzwischen in London gelandet ist und der dabei ist, den e-Sport auf ganz neue Beine zu stellen. Ebenfalls zu Wort kommen die Jungs von „Butzrock“ (rechtes Bild). Der Bericht ist überschrieben mit „Erst ein Gebet und dann die ‚Toten Hosen‘“. Sternenkinder-Gräber, eine Wander-Bloggerin, die Rathaus-Pläne für den Sportplatz in Nettesheim und eine Gruppe Motorradfreunde sind einige der weiteren Themen in der neusten Ausgabe „Mein Rommerskirchen“ – auch zu finden auf [www.erft-kurier.de](http://www.erft-kurier.de).

**HARDECK**  
WO ANDERS KAUFEN LOHNT SICH NICHT

Mehr Schnell bei mir zu Hause

**3 WOCHEN SCHNELL-LIEFERZEIT**

VIELE INDIVIDUELL GEPLANTE MARKEN-GARNITUREN MIT

JETZT UNSERE NEUEN ANGEBOTE ENTDECKEN!

MEHR AUF HARDECK.DE

**Medizinrecht** - ANZEIGE -

Als Fachanwältin für Medizinrecht berate und vertrete ich Sie, wenn es darum geht, ob bei einer ärztlichen Behandlung, einer Operation oder pflegerischen Leistung ein Behandlungsfehler vorliegt. Dies gilt auch für Leistungen der Pflegeheime und Pflegedienste und umfasst auch den Bereich der Betreuung. Zur Klärung, ob es sich um eine Fehlbehandlung handelt, schauen wir uns zunächst genau an, was passiert ist. Ich prüfe die Unterlagen und erläutere Ihnen, welche Erfolgsaussichten bestehen, um Ansprüche auf Schmerzensgeld und Schadensersatz geltend zu machen. Ich bin für Sie da in Rommerskirchen, Bedburg und Köln. In Zeiten von Corona sind Vertretung und Beratung in sicherem Abstand, telefonisch oder per Video möglich.

**Rechtsanwältin Prof. Dr. Petra Berens**

- Fachanwältin Familienrecht
- Fachanwältin Sozialrecht
- Fachanwältin Medizinrecht

Albert-Einstein-Str. 6 • 41569 Rommerskirchen  
Adolf-Silberberg-Str. 37 • 50181 Bedburg  
☎ 02183 4173915 • www.kanzlei-berens.de

**Fachfußpflege**

Agnes Griesenbruch  
in Salon Schnittpunkt, Kapellen

Talstraße 86 • 41516 GV • Kapellen  
Tel. 02182 - 87 10 444 • Mobil: 0173 - 53 60 216

Erlebnis-Gartencenter Bresserhof für die ganze Familie!

**Große Coupon Woche**  
Wir freuen uns auf Euren Besuch!

<b>20% Coupon</b> auf Gartenmöbel & Sonnenschirme	<b>20% Coupon</b> auf alle Grills	<b>20% Coupon</b> auf Obstgehölze	<b>20% Coupon</b> auf Sommerblumen*	<b>Coupon gratis</b> Balkonkasten Pflanzservice incl. Erde für 1 Kasten nur 1 Coupon pro Haushalt
--	--------------------------------------	--------------------------------------	--	---

Gartencenter Bresserhof  
Büttgener Str. 50 • 47877 Willich • Tel. 02154 955730  
Mo-Fr 9.00 - 18.00 • Sa 9.00 - 18.00 • So 11.00 - 16.00

Alle Angebote bis zum 29.05.20 oder solange der Vorrat reicht  
\*einjährige Blumen wie Geranien, Petunien, Polarstern, Jasmin usw.

**Café im Bresserhof** **2 für 1**

**WAFFELCOUPON**

Bestellen Sie ZWEI Waffeln Ihrer Wahl und erhalten Sie die GÜNSTIGERE GRATIS.  
Nur ein Coupon pro Person einlösbar. Gültig bis 31.05.20

**NEU · NEU · NEU · NEU**

bis zu **50% sparen**

**2 PIZZEN** für nur **9,90 €**

mit jeweils 3 Belägen nach Wahl  
Gültig bis 31.05.20

LA PIAZZA

Montag - Samstag 9.00 - 22.00 | Sonn- & Feiertage 10.00 - 22.00  
Café im Bresserhof GmbH | Büttgener Str. 50 | 47877 Willich  
Tel. 02154 955745 | café-im@bresserhof.de | www.bresserhof.de

**SUBWAY**  
MAKE IT WHAT YOU WANT™

**WIR** liefern!

Lass Dir Dein Essen von uns nach Hause liefern oder hol es selbst ab.

**Footlong**

Für nur  
**7€\***



Ein 30-cm-Sub nach Wahl.

**12er Cookie-Box**

Für nur  
**7€\*\***



12 Cookies nach Wahl.

Bestellung unter:

E-Mail: [subway-bedburg@t-online.de](mailto:subway-bedburg@t-online.de)

Telefon: 017620658557

Lieferzeiten: Mo. - So. 13 - 19 Uhr

Mindestbestellwert: 10 €

Liefergebühr: 0 €

Lieferung im Umkreis von 16 km

### Für strikte Sicherheitsmaßnahmen gesorgt

Grevenbroich. Die „Barmer“ ist wieder in ihren Geschäftsstellen für ihre Versicherten da. Mit der umgesetzten Lockerung der Einschränkungen im öffentlichen Leben geht damit auch die „Barmer“ einen ersten vorsichtigen Schritt in

Richtung Normalbetrieb. „Um den Gesundheitsschutz der Kunden und Mitarbeiter zu gewährleisten, greifen eine Reihe strikter Sicherheitsmaßnahmen in unseren Geschäftsstellen, zu denen unter anderem der Einsatz von Schutz-

masken und Plexiglasscheiben bei Beratungsgesprächen ebenso gehört wie die Einhaltung der Abstandsregelung und eine regelmäßige Händehygiene“, erklärte Regionalgeschäftsführer Friedel Geuenich.

## Unsere „Rotarier“ spenden an Kinderklinik in Bergamo

Die erste Corona-Welle ebbt langsam ab. Der Lockdown wird Stück für Stück zurückgefahren: Geschäfte öffnen wieder, Restaurants können zum Teil wieder besucht werden und auch Urlaubsreisen im Inland scheinen im Sommer wieder möglich zu sein. Diese acht Wochen aber haben die Gesellschaft verändert.

Grevenbroich. Der „Rotary Club“ aus Grevenbroich hat sich unter Leitung von Präsident Lothar Köhler innerhalb weniger Tage auf die neue Situation eingestellt, betont Sprecher Stefan Pick. Statt wöchentlicher persönlicher Meetings etablierte sich schon zwei Wochen nach Ausrufen des Lockdowns die Durchführung digitaler Meetings – „ZOOM „sei Dank! Altersübergreifend nehmen an diesen Meetings rund die Hälfte der 60 Grevenbroicher Mitglieder teil. Als Service-Club ist es Ziel des „Rotary Clubs“ durch eigeninitiierte Projekte nachhaltig zur Hilfe in sozialen Notlagen beizutragen. „Rotarische“ Ehefrauen haben sich kurzerhand engagiert an die Nähmaschine gesetzt und sind in die Fertigung von 350 Atemschutzmasken

eingestiegen, welche in Eigeninitiative für einen guten Zweck verkauft oder auch an soziale Institutionen verteilt wurden. So wurden kurzerhand Stoffmasken an die Rhein-Kreis-Kliniken gespendet, als die offizielle Versorgung mit Masken kollabierte. Ebenso wurden Stoffmasken für die Besucher des Krankenhauses in Mettmann genäht. Spenden ergingen an das Seniorenheim „St

Joseph“ in Gustorf und das Albert-Schweizer-Haus, nachdem zuvor die Versorgungslage in allen Heimen in Grevenbroich und Jüchen telefonisch geklärt worden war. Schließlich wurden zur Wiederaufnahme des Schulunterrichts Stoffmasken an die Fördervereine des Erasmus- und des Pascal-Gymnasiums gespendet. Zusätzlich wurden mit Unterstützung von Andrea Ista, Geschäftsführerin des „Stadtmar-

Köhler besonders vertreten durch das Projektteam Berthold Bonekamp, Marc R. Hocks und Gottfried Bernrath – Kontakt zu „Rotary Clubs“ in Bergamo. Mit diesen Clubs wurden gemeinsam eine Vielzahl von Hilfsaktionen unterstützt, die zunächst wiederum die Versorgung mit Masken, Schutzbrillen und Schutzkitteln betrafen, bald aber in ein Hauptprojekt mündeten: der Beschaffung ei-



Im „Edo di Bergamo“ wurde über die Spendenübergabe (Foto oben) an die örtliche Kinderklinik berichtet. Ein innovatives System zur Videoskopie der Atemwege soll so unterstützt werden. Aber auch in der Region spendeten die „Rotarier“ (unten: „Tafel Rommerskirchen“). Fotos: Pick

**120**  
Jahre



**Franz Knuffmann**

UNSERE  
FRÜHLINGS  
Trends

ZUSÄTZLICH  
**19%**  
UND NUR BIS  
**30.05.**  
GÜLTIG!

MwSt. GESCHENKT!

AUF HAUSHALTWAREN,  
DEKO-ACCESSOIRES,  
HEIMTEXTILIEN,  
LEUCHTEN U.  
BILDER

**20% + 19%**

JUBILÄUMS-RABATT

MwSt. GESCHENKT!

AUF MÖBEL, KÜCHEN, MATRATZEN + TEPPICHE

1) Gültig nur für Neuaufträge von Möbeln, Küchen, Matratzen und Teppichen bis zum 31.12.2020. Aus rechtlichen Gründen können wir Ihnen die Mehrwertsteuer nicht erfassen. Diese wird auf dem Kaufbeleg ausgewiesen. Der Nachlass von 19% MwSt. entspricht einem Knuffmann-Verkaufspreis abzüglich 15,97%. Ausgenommen sind Artikel der Marken Dunlopillo, Musterring, Rolf Benz, Erpo, Joop, Stressless, Tempur, Set one, Kare Design. Nicht verknüpfbar mit anderen Aktionen. Ausgenommen ist bereits reduzierte Ware, Artikel aus der design collection oder in unseren Häusern als „Best-Preis“ gekennzeichnete Artikel. 2) Gültig nur für Neuaufträge bis zum 30.05.2020. Aus rechtlichen Gründen können wir Ihnen die Mehrwertsteuer nicht erfassen. Diese wird auf dem Kaufbeleg ausgewiesen. Der Nachlass von 19% MwSt. entspricht einem Knuffmann-Verkaufspreis abzüglich 15,97%. Ausgenommen sind Artikel der Marken Blomus, Cawö, Fissler, JAB (Anstoetz), JOOP, Leonardo, Wilieroy & Boch und WMF. Nicht verknüpfbar mit anderen Aktionen. Ausgenommen ist bereits reduzierte Ware, Artikel aus dem K.N.A.S.T., design collection oder in unseren Häusern als „Best-Preis“ gekennzeichnete Artikel.

Einrichtungshaus Franz Knuffmann GmbH & Co. KG, Ertstraße 71, 41238 Mönchengladbach

**Franz Knuffmann**

Öffnungszeiten: Mo. - Sa. 10-19 Uhr

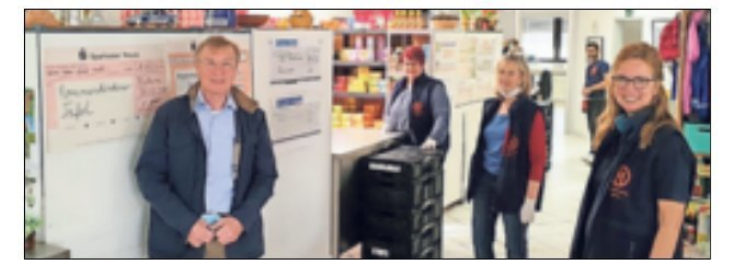
Krefeld,  
Hülser Straße 300

Neuss,  
Theodor-Heuss-Platz 15

**K.N.A.S.T.**  
DAS KULTIGE MÖBELHAUS

Krefeld, Kleinewefersstr. 46

und auch im Neusser  
Einrichtungshaus,  
Theodor-Heuss-Platz 15



ketings“ 200 weitere Masken gefertigt und durch Apotheker Zweckerl verkauft. Schon Mitte April konnten so Verkaufserlöse von über 1.300 Euro an den „Elsener Tisch“ übergeben werden. „Weitere Erlöse werden kurzfristig noch zu einer Aufstockung führen“, ist sich Pick sicher. Daneben unterstützte der „Rotary Club“ aus Grevenbroich die „Tafel Rommerskirchen“ und übergab kürzlich eine Geldspende in Höhe von 2.000 Euro zur Unterstützung bei der Beschaffung von Lebensmitteln. Durch die Corona-Pandemie und die damit verbundenen Hamsterkäufe waren hier zeitweise nicht ausreichend – vor allem haltbare – Lebensmittel verfügbar. Eine Erfolgsgeschichte des Grevenbroicher Clubs ist die Initiierung zur Unterstützung der besonders notleidenden Bevölkerung in Norditalien. Zur Linderung der Not und als Zeichen des grenzüberschreitenden Miteinanders in Europa suchten die Grevenbroicher „Rotarier“ – neben Präsident

nes innovativen Systems zur Videoskopie der Atemwege für die Intensivstation einer Kinderklinik. Durch Spendensammelungen stellt der Grevenbroicher Club über 30.000 Euro für die Soforthilfe in Italien zur Verfügung, die auch dank der Unterstützung befreundeter Clubs in Jülich, Kempen-Krefeld, Korschenbroich und Mönchengladbach-Niers zusammenkamen. Weitere „Rotary Clubs“ wollen sich dieser Initiative anschließen und nun ebenfalls diese Projekte unterstützen. Im „L'Edo di Bergamo“ berichtete am 11. Mai die lokale Presse über die Hilfe aus Grevenbroich. Für die Durchführung der Italienhilfe waren die Kenntnisse und Kontakte Gottfried Bernraths vor Ort von erheblicher Bedeutung. Bernrath, ebenfalls Grevenbroicher „Rotarier“ und Sohn des früheren Bürgermeisters Hans Gottfried Bernrath, arbeitet und lebt aktuell in Italien. „Die Hilfe wird weitergehen“, versprechen Stefan Pick und seine „Rotarier“-Kollegen. -ekG.



### „Kirmes to go“

Grevenbroich. Allorten fallen die Schützenfeste aus. Schwere Zeiten für Schausteller. Und für Kirmes-Freunde. Nico Gössing und seine „Schinkenbraterei“ hatten deshalb eine Idee: Sie bieten „Kirmes to go“ auf dem Parkplatz gegenüber dem Grevenbroicher Finanzamt. Täglich von 17 bis 21 Uhr können Anhänger des rheinischen Sommerbrauchtums sich mit den typischen Leckereien vom Kirmesplatz eindecken. Und wer's (noch) gesünder mag: Direkt nebenan werden Spargel und Erdbeeren verkauft.

# Eklat im Haupt-Ausschuss:

## Knappe Mehrheit lehnt Stadt-Klage gegen den Landrat ab Bürgermeister droht mit Beanstandung des Beschlusses!

**Vier Beförderungen – im Dezember von Bürgermeister Klaus Krützen gegen das Veto von Landrat Hans-Jürgen Petraschke ausgesprochen – eskalieren: Der Landrat leitet ein Disziplinarverfahren gegen den Bürgermeister ein. Der fordert prompt eine Klage der Stadt gegen den Kreis. Als er damit politisch im Haupt-Ausschuss scheitert, droht er an, den entsprechenden Beschluss beanstanden zu müssen. Das Wohl der Stadt sei gefährdet...**

**Grevenbroich.** Eigentlich hatte Dr. Jörg Wacker das Problem selbst auf den Punkt gebracht: Frage man zwei Juristen, so habe man drei Antworten, kommentierte er Nachfragen im Haupt-Ausschuss. Während seine Antworten beim Bürgermeister und den ihn stützenden Fraktionen natürlich gut

ankamen, wurde er von der Mehrheit mit Schweigen gekontert. Wacker kommt von der Düsseldorf Kanzlei Ganteführer und hat es sich zur Aufgabe gemacht, für die kommunale Selbstverwaltung und mit den Kommunen gegen die Aufsichtsbehörden auf allen Ebenen zu kämpfen. Und auch der Stadt Grevenbroich bot er für einen etwaigen Kampf gegen den Landrat seine Unterstützung an. Zur Erinnerung: In dessen Genehmigung des Haushaltssicherungskonzeptes hatte Hans-Jürgen Petraschke immer den Passus eingebaut, dass alle gewünschten Neueinstellungen und Beförderungen mit ihm abzustimmen seien. Als es im Dezember um vier Beförderungen ging (unter anderem eine Stelle im Büro des Bürgermeisters) hatte der Landrat seine Zustimmung

verweigert; Bürgermeister Klaus Krützen überreichte die Urkunden dennoch (wir berichteten). Eine solche Klausel bewertete Wacker als nicht „phänotypisch“ (nicht üblich). Zumindest sei sie ihm noch nicht untergekommen. Er wollte dabei allerdings nicht ausschließen, dass nicht auch andere Aufsichtsbehörden analog verfahren würden. Ja, der Begriff „mit dem Landrat abstimmen“ sei schwammig. Dass dies die Klausel nicht mache, so wie Andre Thalmann (SPD) vermutet hatte, bestätigte der Düsseldorf Jurist nicht: „So weit würde ich nicht gehen“, sagte er. Insgesamt sprach Wacker von „einer gewissen Übergriffigkeit der Aufsicht“ und von „Gängelung“. Die kommunale Selbstverwaltung sei seiner Meinung nach verletzt, der Bürgermeister sei in seiner Ordnungshoheit beeinträchtigt. Letztendlich könne dies aber nur ein Richter klären. Er schlug eine Feststellungsklage vor, um die „Rechtsfrage abstrakt klären zu lassen“. Und um zu verhindern, dass die

Stadt in eine vorläufige Haushaltsführung gerate. Für die CDU monierte Ralf Cremers, dass der Bürgermeister zwar (die ihn stützenden) Stellungnahmen der Anwaltskanzlei und des Städte- und Gemeindebundes den Unterlagen beigefügt habe, dass aber das vom Landrat gegen Krützen angesetzte Disziplinarverfahren nicht vorgelegt worden sei. „So wäre vielleicht die rechtliche Position des Landrates deutlich geworden“, überlegte Ralf Cremers. In der Abstimmung jedenfalls lehnten CDU, FDP und UWG die geforderte Klage der Stadt gegen den Landrat mit zehn Stimmen (gegen die neun Stimmen von SPD, „Grüne“, „Mein GV“ und „Die Linke“) denkbar knapp ab. Heike Troles (CDU) hatte übrigens ein Wort-Protokoll eingefordert, wohl ahnend, dass die Auseinandersetzungen um dieses Thema noch nicht zu Ende sind. Das bestätigte sich umgehend, als Bürgermeister Klaus Krützen eine vorbereitete persönliche Erklärung verlas. Er deutete erneut an, auch als Bürger-

**HEIZÖL**  
DIESEL · HOLZPELLETS

**FEURIGE PREISE**

**0800 21 22 100**  
Die kostenlose Energie-Hotline.

**Raiffeisen-Energie**  
Die Größe für Brennstoffe!

**Raumausstattung**  
Ingo Güssen  
Meisterbetrieb

Neuss-Rosellerde • Neukirchner Straße 27  
Tel. 0 21 37 / 7 86 40 54 • Handy 0172 / 9 48 30 88

- Polsterarbeiten jeder Art
- Gardinen und Deko
- Lamellen • Plissee & Rollos
- Reinigung Polster u. Teppichböden

Wir machen den Raum schöner!

Wissen wo es herkommt

**Spargel** aus eigenem Anbau  
frische  
Grün, lila und weißer auf Wunsch geschält  
... und vieles mehr

**Spargel- & Kürbischhof Roelen** Erdbeeren

Gierath-Gubberath · Ulmenstr. 45 · Tel. 02181-43112

ÖFFNUNGSZEITEN:  
Mo.-Fr. 9.00-18.30 Uhr, Sa. 9.00-16.00 Uhr & So. 10.00-13.00 Uhr

20. - 21. September Kürbisfest

**NUTZEN SIE IHRE CHANCE!**

DER GOLDPREIS STEIGT STETIG UND STEHT SO HOCH, WIE LANGE NICHT MEHR.

**GOLDANKAUF**  
SCHNELL · DISKRET · SICHER  
Sofort Bargeld für Ihre Wertsachen

Brocker  
Ihr Schmuck- und Pfandhaus  
seit 1873  
ERHALTEN SIE MEHR FÜR IHR GOLD!

Sebastianusstraße 9 · 41460 Neuss · Tel. 0 21 31 / 250 81 · www.brocker.de

### Was passiert mit den verbleibenden Festen?

**Grevenbroich.** In Rommerskirchen wurden schon vor einigen Wochen alle Schützenfeste abgesagt. In der Schlossstadt Grevenbroich gilt dies bis dato nur bis Ende August. Aktuell ist zum Beispiel die Frage nach dem großen Innenstadt-Schützenfest noch ungeklärt (wir berichteten bereits). Derzeit wird allerdings im Rathaus überlegt, diese Frist zu verlängern und Schützenfeste bis in den Oktober abzusagen. Am Mittwoch und am Freitag gab es dazu noch Gespräche von Bürgermeister Klaus Krützen mit den betroffenen Vereinen und Bruderschaften sowie mit der „Präsidentenrunde“. Bei Drucklegung standen die Ergebnisse noch nicht fest. Aktuelle Informationen gibt es unter [www.erft-kurier.de](http://www.erft-kurier.de).

### Analyse:

## „Ira“, der Zorn, ist ein schlechter Ratgeber!

Eine der sieben Todsünden ist der Zorn. Im Bibel-Latein mit „ira“ zu übersetzen. Zorn – so wird er in der Fachliteratur beschrieben – zeigt sich als wutähnlicher Effekt oder starker Ärger, der in unkontrollierten Handlungen gipfeln kann. Und derzeit findet sich viel Zorn in der Grevenbroicher Kommunalpolitik.

**Grevenbroich.** Diesen starken Ärger spürte Bürgermeister Klaus Krützen in der jüngsten Sitzung des Haupt-Ausschusses, als er mit seiner Forderung nach einer Feststellungsklage gescheitert war (Lesen Sie auch obenstehenden Bericht). Prompt drohte er mit der Beanstandung ebendieses Beschlusses, den die Mehrheit aus CDU, UWG und FDP in stiller Wut gefasst hatte. Sie fühlten sich einer Inszenierung ausgeliefert, in der nur juristische Befürworter der bürgermeisterlichen Situation zu Wort kamen. Die Rechtsposition des Kreises (und auch das Disziplinarverfahren gegen den Bürgermeister) wurde dabei komplett ausgeblendet. Aber eben dieses Disziplinarverfahren und die Ablehnung des Stellenplanes durch Landrat Hans-Jürgen Petraschke als Aufsichtsbehörde hatte den Bürgermeister dermaßen genervt, dass er bereit ist, mit der besagten Feststellungsklage juristisches Neuland zu betreten. Denn die Frage, wann „Aufsicht“ aufhört und „Gängelung“ anfängt, ist bis dato im Land noch nicht richterlich geklärt worden. (Dr. Wacker könnte damit also „Berühmtheitspunkte“ einfahren.) Zuvor hatte sich Hans-Jürgen Petraschke über den Bürgermeister geärgert, weil der – trotz der einschränkenden Vorgaben der Aufsicht – vier Beförderungen ausgesprochen und umgesetzt hatte, die der Landrat eigentlich abgelehnt hatte. In dem folgenden Disziplinarverfahren nahmen Juristen des Kreises „Ermittlungen“ auf; am Tag nach der Ausschusssitzung schickte Krützen seine schriftlichen Einlassungen dazu ab. In ein paar Wochen soll dann feststehen, ob die bis dato tadellose Akte des Rathaus-Chefs einen Fleck bekommt. Klaus Krützen hatte dabei im

vergangenen Herbst den Zorn gespürt, als die besagten vier Beförderungen – darunter eine Mitarbeiterin in seinem direkten Büro – gleich zweimal abgelehnt wurden: Einmal hatte wie geschildert der Landrat „Nein“ gesagt. Das andere „Nein“ fing er sich im Stadtrat. Dort hatte er die Beförderungen (die, wie er betont, auf Grundlage der dreiköpfigen Stellenbewertungskommission entstanden) zur Abstimmung gestellt. Eine Mehrheit (CDU, UWG, FDP) lehnte die Beförderung der bürgermeisterlichen Mitarbeiterin klar ab. Aus politischen Gründen, wie Krützen mutmaßt. Er selbst, so der Rathaus-Chef gegenüber dem Erft-Kurier, habe in diesem Bereich „unpolitisch“ agiert. So habe er CDU-Mann Sebastian Johnen zum Leiter des Ordnungsbereich befördert. Und auch Erster Beigeordneter Michael Heesch (CDU) habe von ihm die Beförderung bekommen, die ihm seine Vorgängerin Ursula Kwasny immer verweigert hätte. Wahrscheinlich hatte sie Angst vor dem „Geschmäcke“, das solchen Beförderungen gerne mal anhängen kann. Klaus Krützen war also mehr als sauer, als er sah, dass die Beförderung seiner Mitarbeiterin abgelehnt wurde. Und er griff zu einem Mittel, das ihm in dieser Situation zur Verfügung steht: Da die Abstimmung in der Politik knapp ausfiel (keine Zweidrittel-Mehrheit), überstimmte er den Rat und setzte die Beförderungen durch. ... und spätestens damit wurde eine Zorn-Kaskade ausgelöst, die viele und unterschiedliche „Bindungen“ hat reißen lassen. Die die Zusammenarbeit im Rat und auch die zwischen Stadt und Kreis schwerstens belastet. „Habt Ihr denn keine größere Probleme?“, mag der ein oder andere Bürger jetzt kritisch fragen. Aber: es geht um das Selbstverständnis von Stadt, Rat, Verwaltung und Bürgermeister. Es geht um Stilfragen und Kompetenzen. Vor allem aber geht es um die Ausgangsbasis für die Kommunalwahlen im September. Und immer ist Zorn dabei ein schlechter Ratgeber.

Gerhard Müller

# Mai LIGHTS

bei **SCHAFFRATH**

## 20% + 19%

**MwSt. GESCHENKT**

**AUF MÖBEL, MATRATZEN UND TEPPICHE**

AUCH IM **CASA LIVING** UND IM **SCHAFFRATH YOUNG STORE**

**ZUSÄTZLICH:**

# 0%

**ZINSEN**

**BIS ZU 60 MONATE**

**ZINSFREI FINANZIEREN**

**+ WIR BIETEN IHNEN NOCH MEHR:**

- ✓ bei Arbeitsunfähigkeit
- ✓ bei unverschuldeter Arbeitslosigkeit
- ✓ im Todesfall

Das Rundum-Sorglos-Paket schützt Ihre Familie und sichert Ihre Finanzierung ab:

Sprechen Sie uns an, gern unterbreiten wir Ihnen Ihr individuelles Angebot.

Friedhelm Schaffrath GmbH & Co.KG, Aachener Straße 90, 40223 Düsseldorf [schaffrath.com](http://schaffrath.com)

# SCHAFFRATH

# KÜCHEN SCHAFFRATH

**M'GLADBACH** Theodor-Heuss-Str. 99 | **DÜSSELDORF** Aachener Straße 90 | **KREFELD** Niedieckstraße 7 | **HEINSBERG** Siemensstraße 11

**M'GLADBACH** | **KREFELD** | **DÜSSELDORF** | **HEINSBERG** | **MOERS** | **LANGENFELD** | **KÖLN** | **NEUSS** | **RATINGEN** | **ERKELENZ** | **KEVELAER**

**SCHAFFRATH YOUNG STORE** im Wohnkaufhaus **M'GLADBACH, DÜSSELDORF und KREFELD** | **CASA LIVING** by SCHAFFRATH | **M'GLADBACH** Theodor-Heuss-Str. 89-91 | **KREFELD** Niedieckstraße 7

1) Gültig nur für Neuaufträge von Möbeln, Matratzen und Teppichen bis zum 30.06.2020. Aus rechtlichen Gründen können wir Ihnen die Mehrwertsteuer nicht erlassen. Diese wird auf dem Kaufbeleg ausgewiesen. Der Nachlass von 19% MwSt. entspricht einem Schaffrath-Verkaufspreis abzüglich 15,97%. Ausgenommen sind Artikel der Marken Musterring, Rolf Benz, Erpo, Joop, Stressless, WK, Bretz, Jette Betten, Team7, Tempur, Set one, Kare Design, Pailig, Siematic, Next, Weber Stephen und Hartman, dem BabyMarkt, bereits reduzierte Ware oder in unserem Haus als „Best-Preis“ gekennzeichnete Artikel, nicht gültig auf Käufe im eBay Schaffrath Shop und Schaffrath Onlineshop. Nicht kombinierbar mit anderen Aktionen.

2) Kaufpreis entspricht dem Nettodarlehensbetrag. Gebundener Sollzinssatz (jährlich) und eff. Jahreszins 0,00%. Gilt für alle neu abgeschlossenen Kreditverträge. Vermittlung erfolgt ausschließlich für den Kreditgeber BNP Paribas S.A. Niederlassung Deutschland, Standort München: Schwanthalerstr. 31, 80336 München. Gilt für alle Neuaufträge ab 1.201,- Euro Warenwert.

## Aufforderung zur Einreichung von Wahlvorschlägen für die Wahl der Mitglieder des Integrationsrates der Stadt Grevenbroich am 13. September 2020

Am **Sonntag, dem 13. September 2020**, findet die Wahl der Mitglieder des Integrationsrates der Stadt Grevenbroich statt. Damit findet die Wahl zeitgleich mit den Kommunalwahlen statt.

Der Integrationsrat der Stadt Grevenbroich besteht gemäß § 6 der Hauptsatzung aus 15 Mitgliedern, von denen 10 durch die Wahlberechtigten nach § 6 der „Wahlordnung für den Integrationsrat der Stadt Grevenbroich“ gewählt und 5 Mitglieder vom Rat der Stadt Grevenbroich bestimmt werden.

Gemäß § 10 Absatz 1 der Wahlordnung, fordere ich hiermit zur Einreichung von Wahlvorschlägen für die Wahl der Mitglieder des Integrationsrates am 13. September 2020 auf.

Die Wahlvorschläge sind spätestens bis **Donnerstag, 16. Juli 2020, 18.00 Uhr**, bei dem Wahlleiter der Stadt Grevenbroich, Rathaus Am Markt 1 (Altes Rathaus), Erdgeschoss, Raum 3, einzureichen.

Es wird dringend empfohlen, die Wahlvorschläge frühzeitig vor diesem Termin einzureichen, damit etwaige Mängel, die die Gültigkeit berühren, vorher behoben werden können.

### Allgemeines

Wählbar sind alle Wahlberechtigten sowie alle Bürgerinnen/Bürger der Stadt Grevenbroich, soweit sie am Wahltag das 18. Lebensjahr vollendet haben und seit mindestens 3 Monaten vor der Wahl die Hauptwohnung in der Stadt Grevenbroich haben. § 12 Kommunalwahlgesetz gilt entsprechend.

Nicht wählbar ist, wer

- am Wahltag Ausländerinnen/Ausländer sind, auf die das Aufenthaltsgesetz nach § 1 Abs. 2 Nr. 2 oder 3 AufenthG keine Anwendung findet oder
- Asylbewerberin/Asylbewerber sind.

Nicht wählbar ist ferner, wer am Wahltag infolge Richterspruchs in der Bundesrepublik die Wählbarkeit oder die Fähigkeit zur Bekleidung öffentlicher Ämter nicht besitzt.

Das Gebiet, für das der Integrationsrat gewählt wird, ist die Stadt Grevenbroich.

(1) Wahlberechtigt ist, wer

1. nicht Deutsche/Deutscher im Sinne des Artikels 116 Abs. 1 des Grundgesetzes ist,
2. eine ausländische Staatsangehörigkeit besitzt,
3. die deutsche Staatsangehörigkeit durch Einbürgerung erhalten hat oder die deutsche Staatsangehörigkeit nach § 4 Abs. 3 des Staatsangehörigkeitsgesetzes, der im Bundesgesetzblatt Teil III, Gliederungsnummer 102-1, veröffentlichten bereinigten Fassung, zuletzt geändert durch Artikel 1 des Gesetzes vom 28. August 2013 (BGBl. I S. 3458), erworben hat.

(2) Darüber hinaus muss die Person am Wahltag

1. 16 Jahre alt sein,
2. sich seit mindestens einem Jahr im Bundesgebiet rechtmäßig aufhalten und
3. mindestens seit dem 16. Tag vor der Wahl im Stadtgebiet ihre Hauptwohnung haben.

Die Gemeinde erstellt ein Wählerverzeichnis und benachrichtigt die Wahlberechtigten.

Wahlberechtigte, die nicht in dem Wählerverzeichnis eingetragen sind, können sich bis zum 12. Tag vor der Wahl in das Wählerverzeichnis eintragen lassen. Sie haben den Nachweis über die Wahlberechtigung zu führen.

### Form und Inhalt der Wahlvorschläge

(1) Wahlvorschläge können

1. von Gruppen von Wahlberechtigten (Listenwahlvorschlag) oder
2. einzelnen Wahlberechtigten sowie Bürgerinnen und Bürgern (Einzelbewerberin/Einzelbewerber) eingereicht werden.

Jede Wahlvorschlagsberechtigte/jeder Wahlvorschlagsberechtigte kann nur einen Wahlvorschlag einreichen.

(2) Als Wahlbewerberin/Wahlbewerber kann jede wahlberechtigte Person sowie jede Bürgerin/jeder Bürger der Stadt Grevenbroich benannt werden, sofern sie/er die Zustimmung schriftlich erteilt hat; die Zustimmung ist unwiderruflich.

(3) Für die Wahlvorschläge nach Listen und die Einzelbewerber können Stellvertreter benannt werden.

(4) Jeder Listenwahlvorschlag muss von der Leitung der den Wahlvorschlag einreichenden Gruppe unterzeichnet sein und den Nachweis enthalten, dass sie einen nach demokratischen Grundsätzen gewählten Vorstand besitzen und die Benennung und Aufstellung der Bewerberinnen/Bewerber nach demokratischen Grundsätzen erfolgt ist.

(5) Bei Listenwahlvorschlägen bestimmt sich die Reihenfolge der Stellvertretung in entsprechender Anwendung des § 45 Abs. 1 KWahlG, so dass an die Stelle

der/des verhinderten gewählten Bewerberin / Bewerbers die/der für sie/ihn auf der Liste aufgestellte Ersatzbewerberin/Ersatzbewerber tritt, falls eine solche/ein solcher nicht benannt ist bzw. diese/r auch verhindert ist, die/der Listennächste tritt.

(6) In Wahlvorschlägen von Einzelbewerbern kann eine Stellvertreterin/ein Stellvertreter benannt werden, welche/r die Bewerberin/den Bewerber im Falle ihrer/seiner Wahl vertreten und im Falle ihres/seines Ausscheidens ersetzen kann.

(7) Der Wahlvorschlag muss Vornamen und Familiennamen, die Staatsangehörigkeit, das Geburtsdatum, den Beruf oder Stand und die Anschrift der Hauptwohnung sowie eine E-Mail-Adresse oder ein Postfach der Wahlbewerberin/des Wahlbewerbers enthalten. Sofern Stellvertreter benannt werden, so sind diese ebenfalls mit den Angaben nach dieses Absatzes aufzuführen.

(8) Jeder Wahlvorschlag muss als „Listenwahlvorschlag“ oder als „Einzelbewerberin/Einzelbewerber“ gekennzeichnet und mit einer Bezeichnung des Wahlvorschlags versehen sein. Fehlt diese, tritt ersatzweise der Name der ersten Bewerberin/des ersten Bewerbers an die Stelle der Wahlvorschlagsbezeichnung.

(9) In jedem Wahlvorschlag sollen eine Vertrauensperson und eine stellvertretende Vertrauensperson bezeichnet sein.

(10) Für die Wahlvorschläge sind amtliche Formblätter zu verwenden, die von der Wahlleiterin/dem Wahlleiter der Stadt Grevenbroich kostenlos abgegeben werden.

(11) Wahlvorschläge können bis zum 59. Tag vor der Wahl, 18.00 Uhr, bei der Wahlleiterin/beim Wahlleiter eingereicht werden. Die Wahlleiterin/der Wahlleiter prüft die Wahlvorschläge und legt sie dem Wahlausschuss zur Entscheidung vor. Die zugelassenen Wahlvorschläge werden von der Wahlleiterin/vom Wahlleiter mit dem in Abs. 7 Satz 1 genannten Merkmalen der Bewerberinnen/Bewerber und persönlichen Vertreterinnen/Vertreter, jedoch statt des Geburtsdatums das Geburtsjahr und statt der vollständigen Anschrift den Wohnort mit Postleitzahl und die E-Mail-Adresse oder das Postfach der Bewerberin/des Bewerbers, bekannt gemacht.

Grevenbroich, den 15.05.2020

Der Wahlleiter  
**Klaus Krützen**  
Bürgermeister

### Wahlordnung für den Integrationsrat der Stadt Grevenbroich vom 15.05.2020 (Fn1)

Aufgrund des § 7 Abs. 1 i. V. m. §§ 27 und 41 Abs. 1 der Gemeindeordnung für das Land Nordrhein-Westfalen (GO NRW) in der Fassung der Bekanntmachung vom 14.07.1994 (GV NW 1994 S. 666), zuletzt geändert durch Gesetz vom 11.04.2019 (GV NRW S. 202) hat der Rat der Stadt Grevenbroich am 14.05.2020 folgende Wahlordnung für den Integrationsrat der Stadt Grevenbroich beschlossen:

#### § 1 Regelungsbereich

Der Integrationsrat der Stadt Grevenbroich besteht aus 15 Mitgliedern, von denen zehn durch die Wahlberechtigten nach § 6 dieser Wahlordnung gewählt und fünf Mitglieder vom Rat der Stadt Grevenbroich aus seiner Mitte bestellt werden.

#### § 2 Geltungsbereich/Zuständigkeit

(1) Wahlgebiet ist das Gebiet der Stadt Grevenbroich. Die Wahlleiterin/der Wahlleiter teilt das Wahlgebiet in Stimmbezirke ein.

(2) Die Vorbereitung und Durchführung der Wahl obliegt der Bürgermeisterin/dem Bürgermeister.

#### § 3 Wahlorgane

Wahlorgane sind

1. die Bürgermeisterin/der Bürgermeister als Wahlleiterin/Wahlleiter,
2. der Wahlausschuss,
3. für jeden Stimmbezirk der Wahlvorstand,
4. für jeden Briefwahlbezirk der Briefwahlvorstand.
5. der Wahlvorstand zur zentralen Auszählung der in den Stimmbezirken abgegebenen Stimmen zur Integrationsratswahl.

#### § 4 Wahlausschuss

(1) Wahlausschuss für die Wahl der direkt in den Integrationsrat zu wählenden Mitglieder ist der gem. § 2 Abs. 3 des Kommunalwahlgesetzes (KWahlG) zu bildende Wahlausschuss der Stadt Grevenbroich.

(2) Der Wahlausschuss entscheidet über die Zulassung von Wahlvorschlägen (§ 10). Ferner stellt er das Wahlergebnis fest (§ 16 Abs. 1)

#### § 5

##### Wahlvorstand und ehrenamtliche Tätigkeit

- (1) Der Wahlvorstand besteht aus der Wahlvorsteherin/dem Wahlvorsteher, der stellvertretenden Wahlvorsteherin/dem stellvertretenden Wahlvorsteher und drei bis sechs Beisitzerinnen/Beisitzern. Aus dem Kreis der Beisitzerinnen/Beisitzer wird eine Schriftführerin/ein Schriftführer und eine stellvertretende Schriftführerin/ein stellvertretender Schriftführer bestellt. Die Bürgermeisterin/der Bürgermeister beruft die Mitglieder des Wahlvorstandes. Dem Wahlvorstand können neben Wahlberechtigten auch Bürgerinnen und Bürger angehören.
- (2) Der Wahlvorstand entscheidet mit Stimmenmehrheit. Bei Stimmgleichheit gibt die Stimme der Wahlvorsteherin/des Wahlvorstehers den Ausschlag.
- (3) Die Mitglieder der Wahlvorstände üben eine ehrenamtliche Tätigkeit gemäß § 28 der Gemeindeordnung aus.
- (4) Für den Briefwahlvorstand und seine Mitglieder gelten die Absätze 1 bis 3 entsprechend.

#### § 6

##### Wahlberechtigung

(1) Wahlberechtigt ist, wer

1. nicht Deutscher im Sinne des Artikels 116 Abs. 1 des Grundgesetzes ist,
  2. eine ausländische Staatsangehörigkeit besitzt,
  3. die deutsche Staatsangehörigkeit durch Einbürgerung erhalten hat oder
  4. die deutsche Staatsangehörigkeit nach § 4 Abs. 3 des Staatsangehörigkeitsgesetzes in der im Bundesgesetzblatt Teil III, Gliederungsnummer 102-1, veröffentlichten bereinigten Fassung, zuletzt geändert durch Artikel 1 des Gesetzes vom 28. August 2013 (BGBl. I S. 3458), erworben hat.
- (2) Darüber hinaus muss die Person am Wahltag
1. 16 Jahre alt sein,
  2. sich seit mindestens einem Jahr im Bundesgebiet rechtmäßig aufhalten und
  3. mindestens seit dem 16. Tag vor der Wahl im Stadtgebiet ihre Hauptwohnung haben.

Wahlberechtigte Personen nach Abs. 1 Nr. 3 und 4 müssen sich bis zum 12. Tag vor der Wahl in das Wählerverzeichnis eintragen lassen.

#### § 7

##### Wahlrechtsausschluss

- (1) Nicht wahlberechtigt sind Ausländerinnen/Ausländer,
1. auf die das Aufenthaltsgesetz (§ 1 Abs. 2 Nummern 2 und 3 AufenthG) keine Anwendung findet,
2. die Asylbewerberinnen/Asylbewerber sind.
- (2) Nicht wahlberechtigt sind darüber hinaus Deutsche, die nicht von § 6 Abs. 2 erfasst sind.

#### § 8

##### Wählbarkeit

Wählbar sind alle Wahlberechtigten nach § 6 sowie alle Bürgerinnen/Bürger der Stadt Grevenbroich, soweit sie am Wahltag das 18. Lebensjahr vollendet haben. § 12 des Kommunalwahlgesetzes gilt entsprechend.

#### § 9

##### Wahltag

Die Wahl der Mitglieder des Integrationsrates findet am Tag der Kommunalwahl statt. Die Wahlzeit richtet sich nach der Wahlzeit für die Kommunalwahl.

#### § 10

##### Wahlvorschläge

- (1) Die Wahlleiterin/der Wahlleiter fordert nach Bekanntmachung des Wahltags zur Einreichung von Wahlvorschlägen durch öffentliche Bekanntmachung auf.
- (2) Wahlvorschläge können von Gruppen von Wahlberechtigten oder Bürgerinnen/Bürgern (Listenwahlvorschlag) oder einzelnen Wahlberechtigten sowie Bürgerinnen/Bürgern (Einzelbewerber) eingereicht werden. Jede/r Wahlvorschlagsberechtigte kann nur einen Wahlvorschlag einreichen.
- (3) Als Wahlbewerberin/Wahlbewerber kann jede/r Wahlberechtigte sowie jede Bürgerin/jeder Bürger der Stadt benannt werden, sofern sie/er ihre/seine Zustimmung schriftlich erteilt hat; die Zustimmung ist unwiderruflich.
- (4) Für die Wahlvorschläge nach Listen und die Einzelbewerber können Stellvertreter benannt werden.
- (5) Bei Listenwahlvorschlägen bestimmt sich die Reihenfolge der Stellvertretung in entsprechender Anwendung des § 45 Abs. 1 KWahlG, so dass an die Stelle der/des verhinderten gewählten Bewerberin / Bewerbers die/der für sie/ihn auf der Liste aufgestellte Ersatzbewerberin/Ersatzbewerber tritt, falls eine solche/ein solcher nicht benannt ist bzw. diese/r auch verhindert ist, die/der Listennächste tritt. In Wahlvorschlägen von Einzelbewerbern kann eine Stellvertreterin/ein Stellvertreter benannt werden, welche/r die Bewerberin/den Bewerber im Falle ihrer/seiner Wahl vertreten und im Falle ihres/seines Ausscheidens ersetzen kann.
- (6) Jeder Listenwahlvorschlag muss von der Leitung der den Wahlvorschlag einreichenden Gruppe unterzeichnet sein und den Nachweis enthalten, dass sie einen nach demokratischen Grundsätzen gewählten Vorstand besitzt und die Benennung und Aufstellung der Bewerberinnen/Bewerber nach demokratischen Grundsätzen erfolgt ist.

## Impressum

Die „Rathauszeitung“ erscheint im Erft-Kurier – Der Lokal-Anzeiger für Grevenbroich – als amtliches Mitteilungsblatt der Stadt Grevenbroich.

Verteilung: **Kostenlos mit dem Erft-Kurier**

V.i.S.d.P.: Stadt Grevenbroich,  
Der Bürgermeister  
Ira Leifgen  
Telefon 02181/608-256,  
Fax 02181/608-8256  
Ira.Leifgen@grevenbroich.de

Altes Rathaus, Am Markt 1  
41515 Grevenbroich

(7) Der Wahlvorschlag muss Vor- und Familiennamen, die Staatsangehörigkeit, das Geburtsdatum, den Beruf und die Anschrift der Hauptwohnung, E-Mail-Adresse oder Postfach der Wahlbewerberin/des Wahlbewerbers enthalten. Sofern Stellvertreter benannt werden, so sind diese ebenfalls mit den Angaben nach Satz 1 aufzuführen.

(8) Jeder Wahlvorschlag muss als „Listenwahlvorschlag“ oder als „Einzelbewerberin/Einzelbewerber“ gekennzeichnet und mit einer Bezeichnung des Wahlvorschlags versehen sein. Fehlt diese, tritt ersatzweise der Name der ersten Bewerberin/des ersten Bewerbers an die Stelle der Wahlvorschlagsbezeichnung.

(9) In jedem Wahlvorschlag sollen eine Vertrauensperson und eine stellvertretende Vertrauensperson bezeichnet sein.

(10) Für die Wahlvorschläge sind die Formblätter zu verwenden, die die Wahlleiterin/der Wahlleiter bereithält.

(11) Wahlvorschläge können bis zum 59. Tag vor der Wahl, 18.00 Uhr, bei der Wahlleiterin/beim Wahlleiter eingereicht werden. Die Wahlleiterin/der Wahlleiter prüft die Wahlvorschläge und legt sie dem Wahlausschuss zur Entscheidung vor.

(12) Der Wahlausschuss entscheidet spätestens am 47. Tage vor der Wahl über die Zulassung der Wahlvorschläge. Für die Zurückweisung von Wahlvorschlägen gilt § 18 Absatz 3 Satz 2 des Kommunalwahlgesetzes in der jeweils geltenden Fassung entsprechend.

(13) Die zugelassenen Wahlvorschläge werden von der Wahlleiterin/vom Wahlleiter mit den in Abs. 7 genannten Merkmalen bekannt gemacht. Statt des Geburtsdatums ist jedoch jeweils nur das Geburtsjahr und statt der vollständigen Anschrift sind der Wohnort mit Postleitzahl und die E-Mail-Adresse oder das Postfach der Bewerberin/des Bewerbers anzugeben. Weist ein Bewerber/eine Bewerberin bis zum Ablauf der Einreichungsfrist gegenüber dem Wahlleiter/der Wahlleiterin nach, das für ihr/ihm im Melderegister eine Auskunftssperre nach den melderechtlichen Vorschriften eingetragen ist, ist anstelle von Wohnort und E-Mail-Adresse oder Postfach eine Erreichbarkeitsanschrift zu verwenden, die sich ebenfalls aus der Angabe einer Gemeinde mit Postleitzahl und einer E-Mail-Adresse oder eines Postfachs zusammensetzt.

#### § 11

##### Stimmzettel

(1) Die Einzelbewerberin/der Einzelbewerber wird mit Namen und Vornamen in den Stimmzettel aufgenommen. Sofern eine Stellvertreterin/ein Stellvertreter im Wahlvorschlag benannt und zugelassen worden ist, wird diese/r ebenfalls mit Namen und Vornamen in dem Stimmzettel aufgenommen.

(2) Die Listenwahlvorschläge werden mit der Bezeichnung des Wahlvorschlags sowie mit der Kurzbezeichnung aufgenommen. Zusätzlich werden Familienname und Vorname der ersten fünf auf der Liste genannten Bewerberinnen/Bewerber aufgeführt.

(3) Die Wahlvorschläge erscheinen in der Reihenfolge des Eingangs der Unterlagen, die für einen gültigen Wahlvorschlag erforderlich sind, bei der Wahlleiterin/beim Wahlleiter auf dem Stimmzettel.

#### § 12

##### Wählerverzeichnis

- (1) In jedem Stimmbezirk wird ein Wählerverzeichnis geführt.
- (2) Von Amts wegen werden in das Wählerverzeichnis alle Wahlberechtigten nach § 6 Abs. 1 und 2 eingetragen, bei denen am 42. Tag vor der Wahl feststeht, dass sie am Wahltag wahlberechtigt sind. Von Amts wegen in das Wählerverzeichnis einzutragen sind auch die nach dem Stichtag bis zum sechzehnten Tag vor der Wahl zugezogenen und bei der Meldebehörde gemeldeten Wahlberechtigten. Die Wahlberechtigten erhalten eine Wahlbenachrichtigung bis zum 21. Tag vor der Wahl.
- (3) Die Wahlberechtigten sind im Wählerverzeichnis mit Familien- und Vornamen, Geburtsdatum Staatsangehörigkeit und Anschrift aufgeführt. Das Wählerverzeichnis wird unter fortlaufender Nummer nach Straßen und Hausnummern alphabetisch angelegt.
- (4) Wahlberechtigte, die nicht im Wählerverzeichnis eingetragen sind auf Antrag in das Wählerverzeichnis einzutragen. Der Antrag ist schriftlich bis spätestens zum 12. Tag vor der Wahl bei der Bürgermeisterin/beim Bürgermeister zu stellen. Er muss Familienname, Vorname, Geburtsdatum, Geburtsort, Anschrift und eventuelle weitere Staatsangehörigkeiten enthalten. Bei

der Antragstellung ist die Einbürgerungsurkunde vorzulegen, eine Kopie ist zu den Akten zu nehmen.

(5) Die §§ 9 bis 11 des Kommunalwahlgesetzes gelten entsprechend.

(6) Der/Die Bürgermeister/in macht spätestens am vierundzwanzigsten Tag vor der Wahl öffentlich bekannt,

1. den Wahltag, Beginn und Ende der Wahlzeit sowie die Wahlräume,
2. wo, wie lange und zu welchen Tagesstunden das Wählerverzeichnis eingesehen werden kann,
3. dass Wahlberechtigte, die nicht in dem Wählerverzeichnis eingetragen sind, sich bis zum zwölften Tag vor der Wahl in das Wählerverzeichnis eintragen lassen und den Nachweis über ihre Wahlberechtigung führen müssen,
4. wo, in welcher Zeit und welchen Voraussetzungen ein Wahlschein beantragt werden kann,
5. bis zu welchem Tag vor der Wahl den Wahlberechtigten, die in das Wählerverzeichnis eingetragen sind, spätestens eine Wahlbenachrichtigung zugeht und
6. wie durch Briefwahl gewählt wird.

#### § 13

#### Wahlscheinantrag

(1) Eine wahlberechtigte Person, die in das Wählerverzeichnis eingetragen ist, erhält auf Antrag einen Wahlschein. Der Antrag ist schriftlich zu stellen. Die Schriftform gilt auch durch Telefax, E-Mail oder durch sonstige dokumentengerechte Übermittlung in elektronischer Form als gewahrt. Eine behinderte Wahlberechtigte/ein behinderter Wahlberechtigter kann sich bei der Antragstellung der Hilfe einer anderen Person bedienen. Eine Beantragung auf telephonischem Wege ist nicht zulässig.

(2) Wer den Antrag für einen anderen stellt, muss durch Vorlage einer eigens hierfür ausgestellten schriftlichen Vollmacht nachweisen, dass er dazu berechtigt ist.

(3) Wahlscheine können bis zum 2. Tag vor der Wahl, 18.00 Uhr, beantragt werden. Wenn in Fällen nachgewiesener plötzlicher Erkrankung der Wahlraum nicht aufgesucht werden kann, können Wahlscheine noch bis zum Wahltag, 15.00 Uhr, beantragt werden.

(4) Wird der Wahlschein versagt, so kann dagegen Einspruch eingelegt werden. § 11 Abs. 3 bis 5 des Kommunalwahlgesetzes ist sinngemäß anzuwenden.

#### § 14

#### Erteilung von Wahlscheinen

(1) Wahlscheine dürfen nicht vor Zulassung der Wahlvorschläge erteilt werden.

(2) Dem Wahlschein sind beizufügen

1. ein amtlicher Stimmzettel,
2. ein amtlicher Stimmzettelmuschlag,
3. ein amtlicher Wahlbriefumschlag,
4. ein Merkblatt für die Briefwahl.

(3) An eine andere Person als die Wahlberechtigte/den Wahlberechtigten dürfen Wahlschein und Briefwahlunterlagen nur ausgehändigt werden, wenn die Berechtigung zur Empfangnahme durch Vorlage einer schriftlichen Vollmacht nachgewiesen wird. Von der Vollmacht kann nur Gebrauch gemacht werden, wenn die bevollmächtigte Person nicht mehr als vier Wahlberechtigte vertritt; dies hat sie der Bürgermeisterin/dem Bürgermeister vor der Empfangnahme der Unterlagen schriftlich zu versichern. Auf Verlangen hat sich die bevollmächtigte Person auszuweisen.

(4) Holt die wahlberechtigte Person persönlich den Wahlschein und die Briefwahlunterlagen bei der Stadt Grevenbroich ab, so soll ihr Gelegenheit gegeben werden, die Briefwahl an Ort und Stelle auszuüben.

(5) Verlorene Wahlscheine werden nicht ersetzt. Versichert eine wahlberechtigte Person glaubhaft, dass ihr der beantragte Wahlschein nicht zugegangen ist, kann ihr bis zum Tage vor der Wahl, 12.00 Uhr, ein neuer Wahlschein erteilt werden.

(6) Hat eine wahlberechtigte Person einen Wahlschein erhalten, so wird in das Wählerverzeichnis in der Spalte für den Vermerk über die Stimmabgabe „Wahlschein“ oder „W“ eingetragen.

#### § 15

#### Durchführung der Wahl

(1) Wählen kann nur, wer in ein Wählerverzeichnis eingetragen ist oder einen Wahlschein hat. Das Wählerverzeichnis für die Wahl zum Integrationsrat wird separat zum Wählerverzeichnis für die Kommunalwahl und weitere andere Wahlen geführt.

(2) Die Wählerin/der Wähler hat eine Stimme.

(3) Bei der Wahl im Stimmbezirk soll die Wahlbenachrichtigung vorgelegt werden. Auf Verlangen hat die Wählerin/der Wähler sich gegenüber dem Wahlvorstand über ihre/seine Person auszuweisen.

(4) Bei der Briefwahl hat der Wähler der Bürgermeisterin/dem Bürgermeister in einem verschlossenen Wahlbriefumschlag

- a) seinen Wahlschein,
- b) in einem besonderen verschlossenen Stimmzettelmuschlag seinen Stimmzettel so rechtzeitig zu übersenden, dass der Wahlbrief am Wahltag bis 16 Uhr bei ihm eingeht.

Auf dem Wahlschein hat der Wähler der Bürgermeisterin/ dem Bürgermeister an Eides statt zu versichern, dass der Stimmzettel persönlich oder gemäß dem erklärten Willen des Wählers gekennzeichnet worden ist.

(5) Die Stimmbezirke der Wahl zum Integrationsrat entsprechen den Stimmbezirken der Kommunalwahl. Die in den einzelnen Stimmbezirken abgegebenen Stimmen für die Integrationsratswahl werden abweichend von § 29 KWahlG zentral ausgezählt. Dazu werden die Wahlurnen für die Stimmzettel zur Integrationsratswahl nach

Schließung der Wahllokale eingesammelt und einem eigens eingerichteten Wahlvorstand zur Auszählung der Wählerstimmen übergeben. Die Wahlurnen werden geleert und zur Wahrung des Wahlheimnisses deren Inhalte zusammengeführt.

Den Urnen sind das jeweilige Wählerverzeichnis, die jeweilige Niederschrift und die eingenommenen Wahlscheine beizulegen. Nach dem Ende der Wahlzeit ist ein für die Auszählung gebildeter Wahlvorstand abweichend von dem für die Wahlhandlung gebildeten Wahlvorstand für die Stimmzählung zuständig. Bei der zentralen Auszählung wird zunächst anhand der Wählerverzeichnisse und der eingenommenen Wahlscheine die Anzahl der abgegebenen Stimmen festgestellt. Diese Zahl wird mit den in den Urnen befindlichen Stimmzetteln verglichen. Danach wird die Zahl der gültigen Stimmen und der auf jeden Wahlvorschlag entfallenden Stimmen ermittelt.

(6) Über die Gültigkeit der Stimmen entscheidet der für die Auszählung gebildete Wahlvorstand.

(7) Für die Ungültigkeit von Stimmen gilt § 30 des Kommunalwahlgesetzes in der jeweils geltenden Fassung.

(8) Über die Auszählung der Stimmen ist eine Niederschrift zu fertigen.

#### § 16

#### Feststellung des Wahlergebnisses und der Sitzverteilung

(1) Der Wahlausschuss stellt – nach vorangegangener Vorprüfung der Wahlniederschriften auf Vollständigkeit und Ordnungsmäßigkeit durch die Wahlleiterin/den Wahlleiter – unverzüglich nach der Wahl das Wahlergebnis und die Sitzverteilung nach dem Divisorverfahren mit Standardrundung Sainte Laguë/Schepers fest. Sie/er ist dabei an die Entscheidung der Wahlvorstände gebunden, jedoch berechtigt, Rechenfehler zu berichtigen. Bei gleichen zu berücksichtigenden Zahlenbruchteilen bis zu vier Stellen nach dem Komma entscheidet das von der Wahlleiterin/vom Wahlleiter zu ziehende Los.

(2) Entfallen bei der Sitzverteilung auf einen Vorschlag mehr Sitze, als Bewerber benannt sind, bleiben diese Sitze unbesetzt.

(3) Die Wahlleiterin/der Wahlleiter gibt die Namen der gewählten Bewerber öffentlich bekannt, benachrichtigt die gewählten Bewerber durch Zustellung über die Feststellung ihrer Wahl. Für die Annahmeerklärung, den Mandatsverlust (einschließlich Verzicht) und die Ersatzbestimmung gelten die Regelungen des Kommunalwahlgesetzes NRW in der jeweiligen Fassung entsprechend.

#### § 17

#### Geltung des Kommunalwahlgesetzes

Für die Wahl zum Integrationsrat gelten unbeschadet dieser Wahlordnung die §§ 2, 5 Absatz 1, §§ 9 bis 13, 24 bis 27, 30, 34 bis 46, 47 Satz 1, § 48 des Kommunalwahlgesetzes entsprechend.

#### § 18 Amtssprache

- (1) Die Amtssprache ist deutsch.
- (2) Sämtliche Formulare und Schriftstücke sind in Block- oder Maschinenschrift in lateinischen Buchstaben abzufassen.

#### § 19 Bekanntmachungen

- (1) Bekanntmachungen im Sinne dieser Satzung erfolgen in der gemäß der Hauptsatzung festgelegten Weise.
- (2) Zur Wahrung von Fristen ist in begründeten Ausnahmefällen die Bekanntmachung durch Aushang zulässig.
- (3) Aushänge nach Absatz 2 haben an den Eingängen zum Bürgerbüro, zum Alten und Neuen Rathaus zu erfolgen.
- (4) Zudem hat eine Bekanntmachung auf der Internetseite der Stadt Grevenbroich zu erfolgen.

#### § 20 Wahlprüfung

Für die Wahlprüfung gelten die Regelungen des Kommunalwahlgesetzes NRW in der jeweils gültigen Fassung entsprechend.

#### § 21 Fristen

Die in dieser Wahlordnung vorgesehenen Fristen und Termine verlängern oder verändern sich nicht dadurch, dass der letzte Tag der Frist oder der Termine auf einen Samstag, einen Sonntag oder einen gesetzlichen oder staatlichen Feiertag fällt. Eine Wiedereinsetzung in den vorherigen Stand ist ausgeschlossen.

#### § 22 Inkrafttreten

- (1) Diese Wahlordnung tritt am Tage nach ihrer Bekanntmachung in Kraft.
- (2) Mit dem Inkrafttreten dieser Wahlordnung tritt die Wahlordnung der Stadt Grevenbroich zur Durchführung der Wahl der Mitglieder des Integrationsrates (Wahlordnung Integrationsratswahl) vom 13.02.2014 außer Kraft.

FN 1 In Kraft getreten am 15.05.2020

Hinweis gem. § 27 a Abs. 2 Verwaltungsverfahrensgesetz (VwVfG) NRW: Die vorstehenden Bekanntmachungen sind auch auf der städt. Internetseite unter [www.grevenbroich.de](http://www.grevenbroich.de) veröffentlicht.

Wärme für  
GREVENBROICH!

## NIX AN DER MÜTZE MIT DER HEIZUNG!

Jetzt Wärme mieten statt Heizung kaufen mit dem Rundum-Sorglos-Paket der NEW.



Unsere Experten beraten Sie gern und kostenlos!  
Telefon 02166 685-4899  
waerme@new-energie.de  
[www.new-energie.de/waerme-für-gv](http://www.new-energie.de/waerme-für-gv)

new.niederrhein

NEW Energie

## Die Stadt sucht wieder möglichst viele Radfahrer, die strampelnd CO<sup>2</sup> einsparen helfen wollen

Grevenbroich nimmt auch 2020 wieder an der Aktion „Stadtradeln“ teil. Vom 5. bis zum 25. Juni radeln die angemeldeten Teilnehmer möglichst viele Kilometer und bringen ihre Stadt im Teilnehmerfeld so nach vorne. Die Stadt Grevenbroich hat 2017 erstmals am Stadtradeln teilgenommen. Seit 1996 ist die Stadt Mitglied im „Klimaschutzbündnis“ und seit 2018 auch in der „Arbeits-

gemeinschaft fußgänger- und fahrradfreundlicher Städte, Gemeinden und Kreise“. Im Jahr 2019 haben 121 Teilnehmer sich in 15 Teams auf der Internetseite „Stadtradeln“ angemeldet. In der vorgegebenen Zeit zwischen wurden insgesamt 28.426 Kilometer zurückgelegt und damit vier Tonnen CO<sup>2</sup> für Grevenbroich eingespart. „Das Thema Radverkehr hat seit vielen Jahren einen hohen

Stellenwert in der Verkehrspolitik der Stadt. So setzen sich Rat und Verwaltung in Zusammenarbeit mit dem ADFC kontinuierlich für große und kleiner Verbesserungen im Radverkehr ein. Aktionen wie das Stadtradeln stärken das Bewusstsein der Bürgerinnen und Bürger für das Fahrradfahren“, meint Bürgermeister Klaus Krützen, der zu den regelmäßigen Teilnehmern der Aktion gehört.

Alle, die in der Stadt Grevenbroich im Rhein-Kreis wohnen, arbeiten, einem Verein angehören oder eine Schule besuchen, können beim Stadtradeln mitmachen. Wer teilnehmen möchte, kann sich im Internet unter [www.stadtradeln.de/grevenbroich/](http://www.stadtradeln.de/grevenbroich/) anmelden. Ansprechpartner ist Fachbereichsleiter Sebastian Johnen, 02181/608-272, [sebastian.johnen@grevenbroich.de](mailto:sebastian.johnen@grevenbroich.de).

rhein  
kreis  
neuss

ST. AUGUSTINUS GRUPPE  
wegweisend. menschlich. stark.

Rheinland  
Klinikum

Engagiert für Gesundheit.  
Kassenärztliche Vereinigung  
Nordrhein

## Beschwerden oder Vorsorgeuntersuchung?

Auch jetzt zum Arzt und ins Krankenhaus!  
Sie können sich auf uns verlassen!



#RheinKreisCoronaRaus

## Lieblingslieder von Bettina Wegener. John Lennon und Leonard Cohen

Grevenbroich. In der „Villa Erkens“ fanden erstmalig am vergangenen Wochenende die ersten kleinen „Inhouse-Konzerte mit Publikum“ nach dem Corona-Shutdown statt. Alle sechs Termine waren schnell ausgebucht und so konnten unter strengen Auflagen insgesamt 48 Besucher nach neun Wochen Abstinenz wieder in den Genuss von Live-Musik mit geschütztem Kontakt kommen. Die konzentrierte und familiäre

Wohnzimmerkonzert-Atmosphäre im Museumssalon in den jeweils einstündigen Konzerten wurde von Künstlern und Besuchern gleichermaßen als wohltuend empfunden, so dass der Fachbereich Kultur spontan entschied, weitere Konzerttermine bereits in dieser Woche anzubieten. Heute gastiert Gitarrist, Sänger und Mundharmonikaspieler Klaus Stachuletz unter dem Titel „Leaving on a

Jet Plane“ um 14 und 16 Uhr mit Oldies und Evergreens. Und am morgigen Sonntag um 14 und 16 Uhr wird die Jülicher Musikerin Virginia Liska ihre Lieblingslieder von Bettina Wegener, John Lennon oder Leonard Cohen interpretieren. Die Eintrittspreise liegen bei 10 Euro. Die Musiker singen hinter einer Plexiglas-Scheibe und die Besucher tragen Mund-Nase-Bedeckung. Anmeldung: 02181/608-656.

### Allgemeine KFZ-Anzeigen

**Mercedes W124 200**, weiß, Bj. 1989, Schiebed., Autom., el. Fensterh., 144 TKM, 3.490 € VB. ☎ 0172-2741332

**Verk.** sehr gepflegten Mini One 1,4, 95 PS, 119500 km, EZ 10.2007, HU 05.2021, Garagenwagen, Nichtraucher, Unfallfrei, Sitzheizung, Start-Stop, 6-Gang, Einparkh., 17" Alu, 205er Allwetter, neuw., Bremscheiben/Beläge neu, Öl/Filter neu, Steuerkette neu, Innenausstattung Leder (Tuscan Beige)/ Piano Black, Wagenfarbe British Racing Green Met., ZV m. Funkfernbed. 2 Schlüssel, Weg-fahrersperre, Fahrersitz höhenverst., Isofix, elekt. Fensterheber, elekt. Außenspiegel, getönte Scheiben, BC, ABS, CR Radio original Mini, AUX, Airbags, Servo, ESP, Reifenreparaturset m. Kompressor, Geteilte umklappbare Rückbank. VB 4700,- € ☎ 0177/5475740

### Motorräder/Mopeds

Suche einen Roller, Moped, Mofa, auch defekt. ☎ 0178/6037984

### Wohnmobile/ Wohnwagen

**Fa. Koch aus Neuss kauft Wohnwagen** und Wohnmobile (auch ohne Umweltplakette) gebührenfrei, auch sonntags. ☎ 0800/2005420

**Familie sucht Wohnmobil oder Wohnwagen**, auch älter! ☎ 0175/6218404

### Kfz-Kaufgesuche/ Ankauf

**Ankauf Fa. FIEBIG, PKW + Schrott-PKW** ☎ 02181/4924007 o. 0177/7226288

### Autoreifen

**REIFEN z.B. CONTINENTAL 50% Rabatt**  
175 / 65 14 - 175 / 70 14 - 185 / 55 15  
195 / 45 16 - 205 / 60 16 - 195 / 55 16  
215 / 65 16 - 205 / 55 17 - 215 / 60 17  
225 / 60 17 - 215 / 55 17 - 205 / 35 17  
225 / 45 17 - 215 / 55 18 - 235 / 45 18  
225 / 55 18 - 245 / 45 19 - 215 / 45 19  
**Allwetter ab 39,- €/Gebrauchte 29,- €**  
**Montage ab pro Stück 10,- €**  
**AUTOHAUS BAS Rurst. 13, Kaarst**  
☎ 02131/2989650 u. 0163/7605165

4 Nokian-Reifen 225/50 R17 98VXL, ca. 7 mm Profil, auf Alu-Felgen a' 49,- € ☎ 0172/2501347

### Ankauf/ Kaufgesuche

**Achtung Ankauf Pelze** von 100,- € - 6.000,- €, Bekleidung, Handtaschen, Porzellan, Zinn, Silberbesteck, Näh-/Schreibmaschine, Bleikristall, Teppiche, Münzen, Bernstein, Schmuck. Seriöse Hausbesuche - Barzahlung ☎ 02041/9879383 Frau Franz

**Achtung!** Suche Näh- u. Schreibma., Briefmarken, Bleikristall, Bibeln, Lampen, Bilder, Teppiche, Möbel, Puppen, Porzellan, Zinn, Musikinstrumente, Schallpl., Abendgarderobe, Münzen, Uhren, Silber aller Art u. Schmuck. Frau Ernst Mobil ☎ 0152/58519556

**Alte Bestecke**, Gemälde, Figuren, Glas, Porzellan, Spielzeug, Schmuck u. Silber, Soldatensachen, wie Orden und Fotos, alte Möbel, moderne Möbel aus den 50er-80er Jahren, kompl. Nachlässe u. Wohnungsaufösungen kauft ☎ 02131/276880

**Kaufe Pelze**, Abendmode, Handtaschen, Hüte, Möbel, Zinn, ganze Nachlässe, Puppen, Geschirr, Kristall, Bernstein, Teppiche, Gemälde, Schallplatten, Tonbandgeräte, Näh- u. Schreibmasch. umv. Zahle fairen Preis ☎ 0151/4244662 Herr Weiß

**Kaufe Garderobe**, Leder, Antiquitäten, Bilder, Näh- u. Schreibmaschinen, Orientteppiche, Porzellan, Zinn, Taschenuhren, Bernstein, Modeschmuck, Handtaschen, Bleikristall, AMC-Kochtöpfe ☎ 0152/57265021 Fr. Geisler

**Achtung!** Kaufe Pelzmäntel, Uhren, Näh-/Schreibmaschinen, Schmuck, Bekleidung, Bibeln, Bilder, Möbel, Münzen, Porzellan, Teppiche, Frau Weiss ☎ 0163/9116033

**Deutsches Handelshaus** sucht Sammelalben, Kaffeesserv., Puppen, Pelze, Silberbest., Bücher, Näh-/Schreibmasch., Uhren, Pfeifen, Bekleidung, Schallpl., u.v.m. ☎ 02041/4055649

**Frau kauft Silberbesteck**, zahle 300 €, Münzen, Zinn, Schmuck, Zahngold, Koralle, Teppiche, Pelze, Porzellan, Uhren. Auch am WE! Wir machen auch Hausbesuche ☎ 02131/5387007

**Dame** sucht Pelze, Teppiche, Porzellan, ganz seriös! 9 - 21 Uhr! ☎ 02131/1722377 Kostenlose Abholaktion!

**Eisenbahn** gesucht. Märklin, Trix, Fleischmann, LGB, Falter Auto-Rennbahn ☎ 0173/280 25 66

**Modellisenbahnfreunde** suchen... Modelleisenbahn & Zubehör, von klein bis groß. ☎ 0151 - 70 800 577

**Alte Ansichtskarten** vor 1960 von Sammler gesucht, ☎ 02181/73510

**Kaufe Teppiche**, Pelze, Münzen, Bekldg. Uhren ☎ 01522/3701181 Reichmann

**Herr Daniel sucht:** Pelze, Nähmaschinen, Gobelinbilder, Silberbesteck, Porzellan, Münzen, Uhren, Schmuck, Orden. Seriös u. fair! ☎ 0163/4590839

### Angebote/Verkauf

**Ess- und Kaffee-Service**, Winterling, für 12 Personen, VB 130,-€, Highboard, Eiche, 260x49x156, VB 199,-€, Tisch m. 6 Stühlen, Eiche, VB 150,-€, Wohnzimmerschr., Eiche, 350x56x234, VB 149,-€, Ledercouch 3-Sitzer + 2 Sessel, grün, VB 209,-€, ☎ 02183/1420

**Esszimmertisch** Eiche, Ø 1,15 m, ausziehbar + 4 passende Stühle, Sitze braunes Kunstleder, gebraucht, Altdeutsch, VB 150,- € ☎ 02131/48376

**Benzinblechkanister**, vier Stück, 2x10er und 2x15er. VB ☎ 01575-5535298

**Regenwasser-Auffangbehälter**, 1100 l, 70€. Kostenl. Anliefer. 0176/7096779

### Computer/Zubehör

**Probleme mit dem PC?** Dann rufen Sie AKUT - Die PC-Notaufnahme, kostenlos an: ☎ 0800/2436771, 0177/4368240 [www.akut-online.de](http://www.akut-online.de)

### Die gute Tat/ Geschenke

**Zehn volle Ersatz-Fadenspulen** für Gardeline Rasentrimmer, Typ Gardeline GLR 451 - 459, GLR 450/1 und GLR 450/2 teilweise original verpackt, an Selbstabholer zu verschenken. ☎ 02131/514767

**3 Kleiderschränke** mit Aufsatz, Verbindungsrieleiten und Seitenblenden sowie 3 Kommodenteile mit Spiegel und Glästuren an Selbstabholer zu verschenken, ☎ 02131/468131

**Schlafzimmer** und Kleinstmöbel sowie Trödel (u.a. Kaffee- und Teeservice), kein Gold und Silber, an Selbstabholer zu verschenken, ☎ 0172-2559797 (Jüchen-Gubberath)

**Vier weiche Kunstlederstühle**, Thermo-Bindergerät mit Thermohüllen, kompl. Motorrausstattung mit Jacke, Lederhose, Größe 40, Helm, zu verschenken. ☎ 0172-8963111

**Alles für Kinder**, Puzzles, Tennisbälle + Schläger, alte Fußballbälle, div. Spiele und Bücher zu verschenken. ☎ 02183-7932

**Eichenschrank**, ca. 60 Jahre alt, 4-türig, Top-Zustand, Butzenscheiben in der Mitte, 3m lang, 1,50m hoch. ☎ 02131-569214

**Hauseingangstür** neu, aus Holz, 1,98m hoch, 1,17m breit, Kondenzwäschetrockner + Handschleifbock, 1m hoch, zu verschenken ☎ 01575-5535298

**Hausauflösung**, Geschirr, Bilder usw., Gartengeräte, Pflanztöpfe, zu verschenken. ☎ 0172-8963111

**Pferdemist**, in großen und kleinen Mengen, an Selbstabholer zu verschenken, ☎ 0157/86515114

**Waschbecken**, hellbeige, 70 cm breit, 60 cm tief, sehr gut erhalten, zu verschenken. ☎ 02131-63549 AB

**Wohnzimmer-Tisch**, Ledersofa, Sofabett, kleines Regal, an Selbstabh. zu verschenken. ☎ 02131/1330692

**Holz** zu verschenken. ☎ 0173-5223997 von 17.00 bis 20.00 Uhr.

### Geschäfts-empfehlungen

**Dirk Giesen, Malerwerkstätten Kapellen** GV ☎ 02182 / 2397, FAX: 17148

### Haus/Garten

## Rollrasen Anlagenpflege

- Bäume fällen • Hecken schneiden • Kaminholz
- Pflasterarbeiten • Wurzel fräsen

*Wir nehmen Ihren Garten in Pflege. Professionelle und kompetente Beratung!*  
**Gartenbau Express • Tel. 02181/161597 • Mobil. 0160/6061052**

**Container von Royen & Mumm GmbH**  
Büro & Lager: Daimlerstraße 38 · 41352 Korschenbroich  
Tel.: 021 82 / 587 17-18  
Fax: 021 82 / 587 19  
Mobil: 01 61 / 3 22 97 01  
01 71 / 5 47 78 54

- Schrott- und Metallhandel
- Entsorgung
- Abbrüche
- Ausschachtungen
- Baumfällarbeiten
- Entrümpelungen
- Lieferung von Sand + Kies
- Containerverleih

**Baumfällung** - Heckenrückschnitte  
**Naturstein-, Pflaster- und Plattenarbeiten**  
**Kaminholzerverkauf**

**Durs**  
Gartenservice  
Tel.: 01 79-1543333

**FEUCHTIGKEITSISOLIERUNG BAUSANIERUNG**  
Pflasterarbeiten und Minibaggerarbeiten  
Über 30 Jahre Erfahrung.  
**Fa. Dirk M. Esser 02166/602205**  
[www.bausanierung-esser.de](http://www.bausanierung-esser.de)

**Kellerisolierung Kanalsanierung**  
Plattierungs- + Verbundsteinarbeiten  
Elektronibilität & Infrastruktur  
**60 Jahre Pallakis Bau.**  
☎ NE 51 44 31 oder 54 72 32

**Handwerker für Fliesen, Putz, Schimmel** sowie Renovierung rund ums Haus - auch für kleinste Arbeiten - ☎ 02131/1515557

**Hauswasserautomat** geb. GARDENA 4000/4 mit Trockenlaufsicherung an Selbstabholer für 50,00 €. ☎ 02137/799933

**Christoph Busch GmbH**  
Ihr starker Partner in:  
✓ Containerdienst  
✓ Schüttguthandel  
✓ Mietpark von Baumaschinen  
✓ Abbruch/Erdarbeiten

Dieselstraße 22, 41352 Korschenbroich  
Tel. +49 (0) 2182 / 570 5830  
Fax: +49 (0) 2182 / 578 5202  
[www.busch-gruppe.de](http://www.busch-gruppe.de)  
Öffnungszeiten:  
Mo.-Fr. von 08.00 - 18.00 Uhr Sa. von 08.00 - 13.00 Uhr

### Fahrräder

**Stabiles Pedelec**, VB 600 €, wenig gefahren, neuwertig mit Tourengepack und Sonderausstattung, tiefer Einstieg, ☎ 02131/222932 ab 12 Uhr

**Damen E-Bike**, Flyer, Silber, 28 Zoll, neu Reifen, Scheibenbremsen, Bj. 2013, VB 799 € ☎ 02131/669885 ab 19 Uhr

**Klapprad**, neuwertig, 20 Zoll, Alu RH 30 cm, Shimano 7 Gang, € 170 zu verkaufen. ☎ 02182-1400

### Ferien/Fahrten/ Reisen

Auch zu Coronazeiten: Urlaub an der Mosel? Neue Ferien-Wohnung in Cochem mieten (2-4 Pers., 60 m²) ☎ 0177-4078538 WhatsApp, NE

### Flohmarkt Gesuche

**Wer verschenkt** gutenhaltenden Trödel f. private Katzenhilfe ☎ 0202/784682

### Foto/TV/HiFi

**Super8-Film** auf DVD ☎ 02842/9034949

**HiFi Stereoschätze.** ☎ 0177/3936666

### Betreuung

**Pflege- und Betreuungskraft** sucht Anstellung von privat ☎ 02132/9687490

### Handwerk

**Wir kommen auch für Kleinigkeiten!!!**  
Maurermeister Toeffer  
Reparatur- und Sanierungsarbeiten  
Fliesen, Mauern, Putzen, Trockenbau,  
Altbausanierung und vieles mehr!  
☎ 0 21 31/2 98 24 95  
oder 01 70/7 36 05 67

### Putzarbeiten

Innen-, Außenputz, Reparaturarbeiten,  
**Uwe Schmitz**  
Tel. 0 21 82/1 01 13 - Mobil 01 72/2 11 92 52

**Altbausanierung Fa. Wankum!**  
Feuchtes Mauerwerk, Schimmel, Beton- und Balkonsanierung, Fliesen- und Putzschäden - auch Kleinigkeiten.  
☎ 02131 / 1785971 und 0157 / 53208722

**Bauservice24h** übern., Tapete, Maler, Trockenbau, Abbruch, Beton, Fliesen, Laminat, Garten ☎ 0162/65160413

**Malermeister** im Ruhestand führt saubere und preiswerte Arbeiten aus, ☎ 0157/54453317 oder 02183/8061794

**Fachgerechte Fensterreinigung**, auch im Privathaushalt. ☎ 02131-980112

**Malermeister Latusek** hat Termine frei! ☎ 02181/242729 oder 0163/4773512

**Trockenbau, Fliesen, De-/Montage und Abbrucharbeiten** ☎ 0173/2834858

### Tiermarkt

**Wir machen Haustiere glücklich**

- Große Auswahl an Fleischsorten & (BARF-) Zubehör
- Bestes Frostfleisch aus Deutschland
- Wechselnde Sonderangebote

[www.futter-fundgrube.de](http://www.futter-fundgrube.de)

**Unser großer Fachmarkt auf 850m²:**  
Rudolf-Diesel-Str. 1b, Wevelinghoven (gegenüber Tedox)

**Zauberhafte Kaninchen** in Außenhaltung, geimpft, kastr., suchen artgerechtes Zuhause, [www.tsv-neuss.de](http://www.tsv-neuss.de) ☎ 02182-8339559

### Umzüge/Transporte

**DER UMZUGSPROFI**  
Ein Umzug oder eine Entrümpelung steht an?  
[www.workcars.de](http://www.workcars.de)

Otto-Liethal-Straße 4 | Bahnstraße 46  
41569 Rommerskirchen | 41515 Grevenbroich  
Tel.: 02183-3474401 Mobil: 0171-7530570

**Wohnungsauflösung**, Wertanrechnung Entrümpelung, Besenrein, professionell. ☎ 02162/1034350 o. 0171/8437740, [www.kratz-umzuege.de](http://www.kratz-umzuege.de) kratz-dienstleistungen@t-online.de

### Entlaufen/Zugeflogen

**Katze vermisst oder zugelaufen?** [www.neusser-katzensuche.de](http://www.neusser-katzensuche.de)

### Verschiedenes

**Übernehme** Ihre Gartenpflege und Malerarbeiten v. privat ☎ 02131/3863430

### Reinigungsarbeiten

**Wir reinigen:**  
• Einfahrt • Terrasse  
• Kellerabgang

vom **Winterschutz** mit unserem **Heißwasser Hochdruckreiniger**  
**Gartenbau Express**  
Tel. 0 21 81/16 15 97  
Mobil. 01 60/6 06 10 52

### Stellenangebote

**Wir suchen Dich als Servicemonteur ( m / w / d )**

Als kundenorientiertes Dienstleistungsunternehmen sind wir der Spezialist für die Wartung von Wärmetauschern im Energiesektor.

Du auch? Dann bist Du bei uns genau richtig!!

**Dein Profil**

- Du hast handwerkliches Geschick
- Du freust Dich über abwechslungsreiche Tätigkeiten
- Du regelst, in Absprache mit unseren Kunden, selbständig die Arbeiten vor Ort
- Du besitzt Führerschein Klasse B (alt 3)
- Du hast nichts gegen mehrtägige Einsätze einzuwenden

**Du bekommst von uns**

- Einen komplett ausgerüsteten Service-Bus, auch für Fahrten nach Hause
- Gründliche Einarbeitung durch erfahrene Kollegen
- Festanstellung mit Festgehalt, zzgl. Auslösen und anfallender Reisekosten
- Netze und kompetente Kollegen, die Dich bei Deinen Einsätzen unterstützen

Interessiert, aber noch Fragen?  
Dann schau doch mal auf unsere Internetseite, [www.abx-gmbh.de](http://www.abx-gmbh.de), oder sende uns gleich Deine Bewerbung an folgende Anschrift:

ABX Energy Services GmbH, Personalabteilung, Försterweg 130, 22525 Hamburg oder per E-Mail an: [bewerbung@abx-gmbh.de](mailto:bewerbung@abx-gmbh.de)

Wir freuen uns darauf, Dich kennenzulernen !

**Zur Verstärkung unserer Wohnbereichsküche** suchen wir eine(n) **motivierte(n) Mitarbeiter(in)** (m/w/d) in Teilzeit.

**Ihre schriftl. Bewerbung richten Sie bitte an:**  
Seniorenheim St. Hubertusstift gGmbH  
Aurinstr. 2 • 41466 Neuss  
oder per E-Mail an: [info@hubertusstift-neuss.de](mailto:info@hubertusstift-neuss.de)

**Zuverlässige Mitarbeiter** m/w/d im Hol- und Bringdienst an Wochenenden und Feiertagen für ein Krankenhaus in Grevenbroich gesucht. Anrufe bei Interesse bitte werktags ab 8:00 Uhr unter ☎ 02181-6005930, Service-Gesellschaft Rhein-Kreis-Neuss

**Kraftfahrer** m/w/d (CE 95) für Kipper, Absetz- bzw. Abrollcontainer oder Ladekran gesucht! ☎ 02152-1481801

**Neusser Katzensuche** seit 2006 für den RK Neuss [www.neusser-katzensuche.de](http://www.neusser-katzensuche.de)

- Vermisste Katzen
- Fundkatzen
- Totmeldungen

**Neusser Katzensuche** seit 2006 für den RK Neuss [www.neusser-katzensuche.de](http://www.neusser-katzensuche.de)

- Vermisste Katzen
- Fundkatzen
- Totmeldungen

### InfraStruktur Neuss

Die InfraStruktur Neuss, eine Anstalt öffentlichen Rechts (AöR) mit rund 140 Beschäftigten, ist verantwortlich für alle Aufgaben der Abwasserentsorgung – vom Transport über die Neusser Abwasserkanäle bis hin zur Aufbereitung in den beiden Neusser Großkläranlagen. Dazu zählen sowohl die Planung und Umsetzung von Neubau- und Sanierungsmaßnahmen sowie Hausanschlüsse, als auch die Abstimmung mit weiteren erforderlichen Tiefbaumaßnahmen aus dem Bereich der Versorgung. Kurzum: Wir gewährleisten den Neusser Bürgerinnen und Bürgern eine einwandfreie städtische Infrastruktur und leisten einen wertvollen Beitrag zum Umweltschutz.

Wir suchen für unser chemisches Labor für Abwasseranalytik sowie den Bereich der Indirekteileiterüberwachung zum nächstmöglichen Zeitpunkt eine/n

### Chemieingenieur/in (m/w/d)

Ihre Aufgabengebiete umfasst die Abwasserüberwachung der Industrie- und Gewerbebetriebe mit Koordination der Arbeiten an Probeentnahme- und Messsystemen bei größeren Indirekteileitern, die Koordination von Probenahme und Analytik bei Indirekteileitern mit betriebseigenen Mitarbeitern, dem ISN-Labor sowie Fremdlaboren, die Aufarbeitung und Wertung der Analyseergebnisse, Dokumentation der Indirekteileiterüberwachung.

Zudem suchen wir für unseren Betriebsbereich der Kläranlagen und Sonderbauwerke zum nächstmöglichen Zeitpunkt eine/n

### Fachkraft für Abwassertechnik (m/w/d)

Ihr Aufgabengebiet umfasst die Durchführung betrieblicher Arbeiten unter der Führung eines/r Abwassermeisters/in im Wechselschichtdienst der Kläranlage Neuss Ost. Hierzu zählt insbesondere das Überwachen, Steuern und Dokumentieren von Prozessabläufen auf der Kläranlage, das Erkennen von Störungen und Ein-leiten von Maßnahmen zur Störbeseitigung sowie die Durchführung von Messungen und analytischen Bestimmungen.

Weitere Informationen (Aufgabengebiete, Anforderungen, Leistungen, Ansprechpartner etc.) zu den o.g. Stellen finden Sie unter: [www.infrastruktur-neuss.de/unternehmen/karriere.html](http://www.infrastruktur-neuss.de/unternehmen/karriere.html)

Bei Interesse freuen wir uns auf die Zusendung Ihrer vollständigen Bewerbungsunterlagen, bitte unter Nennung Ihrer Einkommenswünsche, bis spätestens 08.06.2020 an:

Stadtwerke Neuss Energie und Wasser GmbH  
Zentralabteilung Personal, Herrn Björn Maas  
Moselestraße 25-27, 41464 Neuss  
Bewerbungen-ISN@stadtwerke-neuss.de

### Hauspersonal/ Putzhilfe

Wir suchen eine zuverlässige und erfahrene Haushaltshilfe, die die Reinigung und die Haushaltsführung in einem 4-Personen-Haus in Kaarst übernimmt. Uns ist es wichtig, dass Sie in der Lage sind, nach einem selbst aufgestellten Plan zu arbeiten. Erfahrungen und Referenzen sind von Vorteil. Alles Weitere kann im persönlichen Gespräch geklärt werden. Kontaktieren Sie mich, wenn Sie interessiert sind, Mobil: ☎ 0178/2949136

**Reintner** sucht Haushaltshilfe in Neusser-Grath. Unabhängig, Nichtraucher, mit Führerschein, Einlieger-Wg steht z. Verfügung. ☎ 02131/980051

**Deutschsprachige** Haushaltshilfe 3 Std. wöchentl. für 2-Pers.-Haushalt nach Büttgen ges. ☎ 02131-5114452

**Haushälterin** für Familie in Neuss Stadtviertel gesucht. 16 Std./Wo. Mo-Do 8 bis 12 Uhr. ☎ 0179-5901201

**Suche** zuverlässige deutschsprachige Putzhilfe für ca. 3-4 Std. pro Woche zur Neusser Furth. ☎ 02131-547313

**Zuerl.**, deutschspr. Putzhilfe für Einfamilienhaus in Frimmersdorf ab sofort, 4 Std./Wo. gesucht ☎ 0175/4313876

**Putzfrau** gesucht nach Kaarst. ☎ 02131/67682

### Teilzeit/Nebenbeschäftigung

### Aushilfe (m/w/d)

für Pflege-/Wartungsarbeiten an LKWs & Auflieger samstags gesucht.

Standort: 41516 Grevenbroich

**Kamps Kühl-Logistik GmbH**  
Hansastraße 12 • 41460 Neuss  
Tel.: 02131 / 52 36 749

**Suche** Gartenhilfe mit Entsorgung in GV. ☎ 02182-2127

### Kraftfahrer (m/w/d)

mit FSK CE/E 95 zur Aushilfe gesucht. Verteilerverkehr Obst & Gemüse, samstags / sonntags / montags, Standort: 41516 Grevenbroich

**Kamps Kühl-Logistik GmbH**  
Hansastraße 12 • 41460 Neuss  
Tel.: 02131 / 52 36 749

**Industriekauffrau** möchte in Fibu wieder fit werden und sucht Praktikum in der Finanzbuchhaltung für ca. 4 Wochen 20-30 Std./Wo. in Neuss oder Düsseldorf. ☎ 0160-7944770

### Stellengesuche

**Industriekauffrau** mit langjähriger Erfahrung in Buchhaltung (Debitoren, Kreditoren, Erfolgsrechnung, Bilanzvorbereitung), Verwaltung, Sekretariat, versiert im Umgang mit MS Office, Datev, Lexware sucht neue Aufgabe in Teilzeit im Raum Grevenbroich / Bergheim. [e.wirtz42@gmx.de](mailto:e.wirtz42@gmx.de)

**Su.** Arbeit, Hecke u. Bäume schneiden kleine Arbeiten am Haus sowie Renovierungsarbeiten ☎ 0151/43451052

**Deutscher**, 58 J., sucht Stelle als Fahrer (PKW, Sprinter) ☎ 0160/5551430

**Gärtner** macht Ihren Garten günstig, sauber, zuverlässig, 01573/5464763

**Pflasterer/Gärtner** sowie Dachdecker suchen Arbeit, ☎ 0171/6587545

**Qualifizierter** Dachdecker u. Bauklempner sucht Arbeit, ☎ 0177/7535674

**Suche** Arbeit: Garten-, Pflaster- u. Malerarbeiten ☎ 0157/52660917

**Suche** Teilzeit- oder Minijob. ☎ 0173/5443550

**Zuverlässige** Frau sucht Putzstelle im Raum Neuss ☎ 0176/64862278

**Maler/Lackierer** (Frührentner) su. Arbeit. ☎ 0152/28493477 o. 02131/25164

EK07

**Gewerbeobjekte**

Lagerraum, 50 m<sup>2</sup> und 75 m<sup>2</sup>, in abgeschlossener Halle, ab sofort zu vermieten. ☎ 02181/4939761

Suche Gewerbe Lagerhalle bis 400 m<sup>2</sup>, am besten mit Rampe in Neuss. ☎ 0172/4207554

**Abkürzungsverzeichnis**  
der Pflichtangaben nach § 16a EnEV bei Immobilienanzeigen.

Gemäß der Energieparverordnung EnEV 2014 vom 1.5.2014 wird die Angabe bestimmter Energiemerkmalen in Zeitungsinseraten Pflicht, vorausgesetzt zum Zeitpunkt der Insertion liegt ein gültiger Energieausweis vor.

Die nachfolgenden Abkürzungen können verwendet werden:

1. Die Art des Energieausweises  
a. Verbrauchsausweis = V  
b. Bedarfsausweis = B
2. Der Energiebedarfs- oder Energieverbrauchswert aus der Skala des Energieausweises in kWh/(m<sup>2</sup>a) z.B. = 260,65 kWh
3. Der wesentliche Energieträger  
a. Koks, Braunkohle, Steinkohle = Ko  
b. Erdgas, Flüssiggas = Gas  
c. Heizöl = Öl  
d. Fernwärme aus Heizwerk usw. = FW  
e. Brennholz, Holzpellets usw. = Hz  
f. Elektrische Energie (auch Wärmepumpe), Strommix = E
4. Baujahr des Wohngebäudes  
Bj. z.B. Bj. 1980
5. Energieeffizienzklasse des Wohngebäudes bei ab 1. Mai 2014 erstellten Energieausweisen  
A+ bis H, z.B. Kl. B

**Anwendungsbeispiel:**  
Verbrauchsausweis, 123 kWh/(m<sup>2</sup>a), Erdgas, Baujahr 1970, Energieeffizienzklasse B  
= mögliche Abkürzung: V, 123 kWh, Gas, Bj. 1970, B.  
-Anzeigenleitung-

**Immobilien Gesuche**

**Stefan Günster Immobilien**  
Tel.: 02181 / 704240  
www.immo-guenster.de

Türkischer Immobilienmakler sucht dringend für seine Kunden: ETW's, Ein-/Zweifamilienhäuser, MFH sowie Baugrundstücke. Immobilienkontor Anadolu Finanzberatung GmbH, ☎ 0221-17064130

**Wir wollen Ihr Haus ...**  
TAPPESSER IMMOBILIEN  
02181-7568620

... oder Ihr Grundstück schnell und zum Top-Preis verkaufen!  
Kostenlose Wertermittlung  
Bei Bedarf schneller Selbstankauf  
**Ihre Grevenbroich-Makler**  
www.tappesser.com

**Sie wollen verkaufen!**  
Wir suchen in Grevenbroich und Umgebung EFH, Wohn- und Geschäftshäuser und Grundstücke in jeder Größe.  
In eiligen Fällen schneller Selbstankauf.  
**Kames Immobilien UG 02181-686691**

Reihenhaus gesucht ☎0211/94254752

Das Kolping-Bildungswerk sucht in Grevenbroich und Umgebung zum nächstmöglichen Zeitpunkt mindestens 180 m<sup>2</sup> Gewerbefläche. Wünschenswert sind Küchenanschlüsse und eine gute Erreichbarkeit mit den öffentlichen Verkehrsmitteln. Gerne kontaktieren Sie uns unter ☎ 02181 299070 oder unter felix.hachisuka@kbw-neuss.de

**Arztzheppaar i.R.** sucht Bungalow oder Haus mit wenig Treppen und kleinem Garten in gutem Zustand. Preis VB. Heine & Hecker Immobilien RDM ☎ 02131/959295

**Eigentumswohnung** im EG oder mit Aufzug von solventer Rentnerin gesucht. Raum Jüchen bis Neuss, ca. 80 m<sup>2</sup> mit Garage oder TG. ☎ 0172-8963111

**Junge Familie** sucht Haus mit Garten für die Kinder, auch RMH, bis 400.000,- € incl. eventueller Renovierungen. Heine & Hecker Immo. RDM ☎ 02131/959295

**Familie** mit 2 Kindern sucht dringend EFH, DHH oder auch REH mit Garten bis 500.000,- €. Heine & Hecker Immobilien RDM ☎ 02131/959295

**Handwerksmeister** mit kl. Familie sucht älteres EFH, auch renovierungsbedürftig, bis 300.000,- €. Heine & Hecker Immo. RDM ☎ 02131/959295

**Handwerker** sucht sanierungsbedürftige/s Haus oder Wohnung zum Kauf. ☎ 0157/55934139

**Kaufe** Wohnung oder Mehrfamilienhaus von privat. ☎ 0211/1579717

**Mehrfamilienhaus** als Kapitalanlage gesucht. ☎ 0177/4786992

**Privat:** Suche 2-Zi. ETW zum Kauf ☎ 0211/94254904

**Suche** Eigentumswohnung von privat. ☎ 02131/5953630

**Suche MFH v. Privat** ☎ 0211/94254912

**Mietangebote alle Größen**

Suche kl. Whg. 1-2 Zi. im Raum Neuss im Wechsel gegen 3 Zi.-Whg. ca. 80 m<sup>2</sup> ☎ 0163/3364605

**1-Zi.-Wohnungen/ Apartments**

**Umzüge Schlösser**  
zuverlässig - preiswert  
1a Küchenmontage - Fachpersonal  
Außenaufzug  
**Tel. 021 31/8 85 43 33**  
Kostenloses Festpreis-Angebot

**NE-Furth**, Nibelungenstr., Appartement 41 m<sup>2</sup>, KDB, KM 299,30 €, NK 56,00 €, zzgl. Strom und Gas; 3 MM Kaut., EA vorhanden. ☎ 7601782 an den Verlag

**NE-Stadionviertel**, 2-Zi.-App., DG, Laminat, ca. 42 m<sup>2</sup>, 370,- € + 120,- € NK, 800,- € Kautions ☎ 02131/84360

**2-Zimmer-Wohnungen**

**Rosellerheide**, 2 Zi., KDB, kl. Balkon, renoviert, Bj. 1997, Elektro-Hzgr., vollautom., Verbrauchsausweis, KM 560,- € + NK 90,- €, Kaut. 1120,- €, Einbauschleife vorh. (Nutzung od. Kauf VB), Stellplatz PKW VB ☎ 02137/5077

**NE-Stadtgarten**, 2 Zi.-Whg., 58 m<sup>2</sup>, KDB, gr. Balkon, Keller, 2. Etg., Lift, ab 01.09.20 an Einzelperson zu vermieten, KM 450,- €, NK 120,- € + Kautions, EA vorh., Bj. 1970. ☎ 02137/13376

**GV-Gustorf**, 2 Zi., KDB, Abstellr., ca. 40 m<sup>2</sup>, Laminat, DG, 2. OG, Nachtsp., KM 270,- € + 80,- € NK, 3 MM Kautions, ab 1.8., EA vorh., ☎ 0175/1243526

**GV-Kapellen**, 2 Zi., 60 m<sup>2</sup>, WM 500,- €, 2. Etage ohne Aufzug, ohne Balkon, ab 01.06. vollständig saniert, EA vorhanden ☎ 02182/2456

**GV-Neurath** schöne DG-Whg. in ruhiger Lage, 2 Zi., KDB, 53 m<sup>2</sup>, B, 99,9 kWh, E. Bj. 1969, Miete 300 € + NK, Immobilien Clemens ☎ 02181/818866

**NE-Erfthal**, 2 ZW, 65 m<sup>2</sup>, 4. OG, KDB, Balkon, Keller, Aufzug, KM 550,- € + NK 150,- € + 3 MM KT, renoviert ab sofort. ☎ 0173/868587 ab 15:00 Uhr

**NE-Furth**, 2 Zi., KDB, ca. 39 m<sup>2</sup>, 1. OG, KM 470,- € + NK an berufstätige, alteinstehende Person ab sofort zu vermieten, EA vorh. ☎ 0163/2430946

**NE-Furth**, Venloer Str., 2 ZW, Souterrain-Wohnung, 65 m<sup>2</sup>, KDB, KM 448,50 €, NK 120,00 €, 2 MM KT ab Sept. 2020, EA vorh. ☎ 7601788 an den Verlag

**NE-Grimlinghausen**, 2 Zi, 50 m<sup>2</sup>, KDB, 3. OG, Lift, Süd-Blk., KM 450 € + 110 € NK + 30 € Stellpl., V, 92 kWh, Gas, Bj. 1985, C, ab 1.6. ☎ 0162/9118941

**GV-Kapellen**, 2 Zi., 52 m<sup>2</sup>, sofort frei, KM 350,- € + NK + Kautions. EA vorh. ☎ 02182-2223

**Privat:** Suche 2-Zi. ETW zum Kauf ☎ 0211/94254904

**3-Zimmer-Wohnungen**

**Kapellen**, 3 ZW, KDB, Gäste-WC, Balkon, im 2. FH, Erlfage für 1-2 Personen (evtl. Hilfe im Haushalt der Eigentümerin gegen Bezahlung auf Minijob-Basis erwünscht), keine Haustiere, KM 530,- € + 120,- € NK, 3 MM KT ☎ 02137/921962 (AB)

**GV-Stadtmitte**, 3 1/2-Zi-Whg, 87 m<sup>2</sup>, 2. Etage, Aufzug, renoviert, Süd-Balkon mit Blick ins Grüne, fußläufig zur Fußgängerzone, KM 713,40 €, NK 300 € incl. Heizung, Stellplatz 30 €, 2 MM Kautions ☎ 02181/212640

**Kaarst Stadtmitte**, 3,5 ZW, 76 m<sup>2</sup> im 1. OG, Bad renov., im 2. FH (älteres Ehepaar o. Einzelperson), KM 530,- € + NK 240,- € ab 01.08.20 ☎ 0170/9393560

**NE-Hoisten**, 3 ZW, KDB, 75 m<sup>2</sup> ab sofort, 675,- € KM + 175,- NK + 3 MM KT, 1. OG inkl. Stellplatz. Werktags ab 18 Uhr ☎ 02137/9342080

**NE-Uedesheim**, 3 Zi., KDB, Bk., EG, ca. 72 m<sup>2</sup> (gerne älter) KM 565,00 € + NK 120,- €, 2 MM Kautions, ab 01.09.2020 ☎ 02131/3656930

**GV-Zentrum**, Mais-Whg., 3 Zi., KDB, ca. 75 m<sup>2</sup>, 3 OG, 500,- € + NK + Kaut., EA beantr., ab 01.06., ☎ 0174/9225180

**Garagen**

**NE-Furth** Garage mit Video-U 80,- € + Stellplatz 55 €, ab sofort. ☎ 02131/5963502

**Tiefgaragen-Stellplatz**, Rheydt Str. 15 in GV, 55 €/Mt. ☎ 0178/255 83 98 E-Mail: gt@alltext.de

**3-PKW-Stellplätze** zu verm., pro 40,- € in Roki-Eckum, ☎ 0171/6247569

**Mietgesuche**

Suche kleine Halle/Scheune oder Sonstiges mit Strom und Wasser zum Basteln an unseren 2 Motorrad-Gespanssen (41469 Umkreis + 10 km). Wir beide sind berufstätig, hilfsbereit und freundlich. Bis max. 200,00 €. ☎ 0172-8967205

**Ältere**, solvente Dame sucht nette, kleine Wohnung im EG oder 1. Etage in Kaarst, Neuss-Vogelsang oder Furth. ☎ 02131/7420325

**Solventes** Rentnerpaar sucht nach Hausverkauf gepflegte EG-Wohnung im Raum Jüchen, ca. 70 - 80 m<sup>2</sup>, mit Garage. ☎ 0172-8963111

Suche EG Wohnung im Grünen in NE/ DUS und Umgebung! Mind. 60qm, mind. 2 Zimmer, max. 1000,- warm, 1 Person + Katze. ☎ 0176/23954631

**Familienanzeigen**

Wenn ihr mich sucht, findet ihr mich in euren Herzen.

**Benedicta Neuhaus 'Bene'**  
\* 19. 12. 1941 † 4. 4. 2020

Aufrichtigen Dank allen, die sich in stiller Trauer mit uns verbunden fühlten und ihre aufrichtige Anteilnahme auf vielfältige Weise zum Ausdruck brachten.

**Akki Diane und Enrique Carlos und Nadine mit Alejandro**  
Grevenbroich, im Mai 2020

Es gab die Zeit, als du für uns da warst und es war wie selbstverständlich. Dann kam die Zeit, als wir für dich da sein konnten und es war für uns selbstverständlich. Nun ist es Zeit, wo Gott dich zu sich nimmt.

**Helga Heyll**  
geb. Christoph  
\* 6. 1. 1936 † 18. 5. 2020

Unsere Mutter und Oma ist eingeschlafen. Wir hatten sie sehr lieb. In unseren Herzen wird sie weiterleben.

**Günter und Gudrun mit Friederike und Paula Jürgen und Susanne mit Carina Thomas und Kirsten mit Maximilian Horst und Gertrud Christoph**

Familie Heyll / Bestattungen Sieben, Am Elsbach 20, 41515 Grevenbroich  
Die Beerdigung findet am Donnerstag, dem 28. Mai 2020, um 11.30 Uhr auf dem Friedhof in Elsen statt. Von Blumenspenden bitten wir abzusehen.

**Liebe und Bekanntschaft**

**SIE** sucht **ER** sucht

**Annika, 32 J., blonder Engel**, sehr süß, wirklich hübsch, schlank, Top-Figur. Ich will mich verlieben, in einen Mann, der wirklich zu mir passt. Ein gemütlicher Abend auf der Couch, an dem gekuschelt wird, an dem du mir einen zärtlichen Kuss gibst, an dem wir uns über unseren Tag unterhalten, gemeinsam lachen und einfach vollkommen glücklich sind. Zärtlichkeiten spielen in meinem Leben eine große Rolle - in deinem auch? Hast du Lust, mit mir zusammen mit großen und auch kleinen Schritten in eine glückliche Zukunft zu gehen? Dann melde dich über: (60/J158060) GIZ GmbH, Mo-Fr 10-18 h, Sa/So 10-18 h Anruf über ☎ 02161-9 26 80 0

**Manuela, 46 J., Hauswirtschaftlerin**, hübsch, feinfühlig und sensibel. Ich wünsche mir eine harmonische Partnerschaft mit vielen gemeinsamen Stunden, Monaten + Jahren. Bist du derjenige, der mir das Gefühl von Geborgenheit, Nähe und echter Liebe gibt? Füreinander das Wichtigste zu sein, ganz viel Vertrauen spüren - das ist es, was das Leben erst richtig lebenswert macht. Ich suche eine Schulter zum anlehnen, bin offen für eine schöne, harmonische Partnerschaft. Melde dich über: (60/J159360) GIZ GmbH, Mo-Fr 10-18 h, Sa/So 10-18 h Anruf über ☎ 02161-9 26 80 0

**Christina, 48 J., kaufmänn. Angestellte**, feminin, sie mag Theater, Kino, Spaziergänge, Radfahren. Es ist nicht viel, was ich mir wünsche. Ich möchte einfach glücklich sein - mit dir? Gerade jetzt, zu Zeiten des Coronavirus, bedrückt mich die Einsamkeit besonders. Mir fehlt ein Partner zum lachen, kuscheln, küssen. Wie gerne würde ich die Wochenenden mit dir verbringen, etwas unternehmen oder einfach gemütlich auf der Couch zu zweit einen Film schauen. Möchtest du eine liebevolle Partnerschaft mit viel Gefühl? Dem anderen von seinem Tag erzählen. Gefühle spüren? Melde dich über: (60/J159733) GIZ GmbH, Mo-Fr 10-18 h, Sa/So 10-18 h Anruf über ☎ 02161-9 26 80 0

**Daniela, 50 J., med.-Assistentin**, schlanke Figur, sehr hübsch, lange Haare, sehr liebevoll und fröhlich. Da wir uns leider noch immer nicht begegnet sind, suche ich dich hier. Wo ist der Mann, der wie ich Zärtlichkeiten, Streicheleinheiten, ganz viel Gefühl und Liebe in seinem Leben vermisst, der fröhlich ist, gerne lacht, kuschelt, nicht mehr alleine sein will? Ich möchte an den Wochenenden nicht mehr alleine sein, mit dir vieles unternehmen, küssen, wünsche mir eine dauerhafte Partnerschaft, möchte Liebe jeden Tag pur spüren - du auch? Dann melde dich über: (60/J128600) GIZ GmbH, Mo-Fr 10-18 h, Sa/So 10-18 h Anruf über ☎ 02161-9 26 80 0

**Stefanie, 52 J., Erzieherin**, schöne Figur, gepflegt + liebevoll. Leben ist schon -Alleinsein ist schwer. Leider bin ich alleine - doch ich möchte wieder Lachen und bunte Farben in mein Leben lassen. Wo ist der Mann, der gerne mit mir zusammen sein möchte, der ehrliche Liebe, Gefühle mag, gute Gespräche, viel Lachen, vieles gemeinsam unternehmen möchte? Ich mag Reisen, gehe gerne spazieren, mag Musik, gehe auch gerne ins Kino - mit dir? Möchtest du das Leben mit mir zusammen genießen, viele Streicheleinheiten bekommen? Dann melde dich über: (60/J158892) GIZ GmbH, Mo-Fr 10-18 h, Sa/So 10-18 h Anruf über ☎ 02161-9 26 80 0

**Simone, 56 J., Kaufräuer**, liebevolles Wesen, warmherzig. Ich möchte glücklich sein - mit dir? Ich sehne mich gerade jetzt nach dieser schlimmen Virus-Zeit mit ihrer Einsamkeit nach einem Partner, um den ich mich ganz lieb kümmern kann, für den ich da sein möchte, an den ich mich kuscheln kann, nach unendlich viel Zärtlichkeit, Liebe und Streicheleinheiten. Ich treibe Sport, mag Reisen, Theater, bin aber auch gerne häuslich, möchte es mir mit dir daheim gemütlich machen, Liebe ganz tief im Herzen spüren, Vertrauen, Geborgenheit. Ich bin nicht ortsgewunden. Ruf an über: (60/J159400) GIZ GmbH, Mo-Fr 10-18 h, Sa/So 10-18 h Anruf über ☎ 02161-9 26 80 0

**Elke, 60 J. Krankenschwester**, attraktiv, aber ganz natürlich, schlank, sportlich (Radfahren, Fitness, Wandern), sie mag Reisen (gerne ans Meer), Theater, Kino, die Natur. Leben bedeutet lieben. Leben bedeutet Zweisamkeit. Zweisamkeit bedeutet Glück - und dazu brauche ich dich! Ich vermisse Zärtlichkeit in meinem Leben, Streicheleinheiten, ehrliche Liebe. Vieles zusammen planen und erleben, gemeinsam die Wochenenden gestalten, in Urlaub fahren, lieben, einfach glücklich sein. Melde dich über: (60/J158307) GIZ GmbH, Mo-Fr 10-18 h, Sa/So 10-18 h Anruf über ☎ 02161-9 26 80 0

**Claudia, 62 J., leidenschaftl. Köchin**, hübsch, schlanke Figur, mit viel Sinn für Humor und Heiterkeit. Mein Zuhause ist gemütlich, aber sehr leer ohne einen lieben Partner an meiner Seite. Ich bin eine Frau, die andere gerne mit ihrem fröhlichen Wesen verzubert, die ihren Partner glücklich machen möchte. Ich mache Fitness, tanzen, reise gerne und wünsche mir einen humorvollen Partner, mit dem ich in Liebe + Harmonie glücklich sein darf, dem ich mit einem leckeren Essen eine Freude machen kann - Liebe geht durch den Magen. Bitte melden Sie sich über: (60/J135548) GIZ GmbH, Mo-Fr 10-18 h, Sa/So 10-18 h Anruf über ☎ 02161-9 26 80 0

**Christa, 64 J., Altenpflegerin**, sehr sympathisch, mit Herzenswärme und Fröhlichkeit - und bei Liebe könnte sie sich auch vorstellen umzuziehen. Verliebtsein finde ich wunderschön und hat nichts mit dem Alter zu tun! Was halten Sie davon, wenn wir die noch vor uns liegenden Jahre gemeinsam verbringen - geteiltes Glück ist doppeltes Glück! Wie schön wäre es, im Herbst des Lebens noch einmal Glück, Liebe und Zuneigung spüren. Möchten auch Sie wieder zu zweit verreisen, Ausflüge und Spaziergänge unternehmen, lachen. Nahe spüren in einer glücklichen Beziehung? Dann melden Sie sich über: (60/J151928) GIZ GmbH, Mo-Fr 10-18 h, Sa/So 10-18 h Anruf über ☎ 02161-9 26 80 0

**Anna, 65 J., Dr. Ärztin**, Witwe, gepflegt, mit Herz + Verstand, eig. Pkw. Erst wenn man wie ich verwitwet und alleine ist, merkt man, wie sehr einem wieder ein Partner im Leben und im Alltag fehlt. Jemand, mit dem man viel unternehmen kann, sich austauschen, alles teilen, sich langsam näherkommen und noch einmal verlieben - das wünsche ich mir. Es gibt so vieles im Leben, was man zu zweit einfach intensiver genießen kann - und ich fände es wunderschön, wieder einen Mittelpunkt in meinem Leben zu haben - vielleicht SIE? Melden Sie sich über: (60/J156902) GIZ GmbH, Mo-Fr 10-18 h, Sa/So 10-18 h Anruf über ☎ 02161-9 26 80 0

**Karin, 67 J., Apothekeinr.**, Witwe, kultiviert, viel Fröhlichkeit und Herzenswärme, sportlich. Trotz eines Schicksalsschlags, nach dem ich plötzlich alleine da stand, habe ich das Lachen nicht verlernt, möchte gerne behutsam mit Ihnen einen Neuanfang in Liebe wagen, möchte eine glückliche Partnerschaft auf Augenhöhe führen, mich um meinen Partner kümmern, den Alltag wieder zu zweit erleben, kochen, wieder Freude am Leben haben. Lassen Sie uns gemeinsam glücklich sein, Liebe und Gefühle spüren, jeden Tag mit viel Harmonie zu einem wunderschönen Tag machen. Melden Sie sich über: (60/J156125) GIZ GmbH, Mo-Fr 10-18 h, Sa/So 10-18 h Anruf über ☎ 02161-9 26 80 0

**Susanne, 69 J., liebe Witwe mit Herz**, sympathisch, mit menschlicher Wärme und Fröhlichkeit. Ich bin eine positive, fröhliche Frau, die nicht länger alleine sein möchte. Wo ist der Herr, um den ich mich kümmern, den ich lieb haben kann? Auch in unserem Alter kann man noch Maß Herzklopfen spüren, echte Liebe und Gefühle. Was halten Sie davon, wenn wir unsere Einsamkeit gegen eine Partnerschaft eintauschen? Möchten auch Sie wieder zu zweit verreisen, Spaziergänge unternehmen, lachen, Nähe spüren in einer glücklichen Beziehung? Melden Sie sich über: (60/J156944) GIZ GmbH, Mo-Fr 10-18 h, Sa/So 10-18 h Anruf über ☎ 02161-9 26 80 0

**Elke, 72 J., Krankenschwester i.R.**, liebevolle Witwe, junger aussehend, humorvoll, warmherzig, sie interessiert sich für Theater, Reisen, Segeln, kocht gerne und gut. Das Leben verläuft manchmal anders als geplant - leider bin ich seit dem Tod meines Mannes alleine. Doch ich schaue immer positiv nach vorne, wünsche mir die Bekanntschaft eines warmherzigen Herren, der sich eine harmonische Partnerschaft mit mir vorstellen kann, der noch viele schöne Jahre zu zweit mit viel Liebe, Lachen, Glück und Harmonie genießen und erleben will. Vielleicht wird dieser Sommer schon unser erster gemeinsamer Sommer? - Ich würde mich freuen! Was halten Sie trotz Viruszeiten von einem kleinen Spaziergang zu zweit und einem vorsichtigen Kennenlernen? Melden Sie sich über: (60/J154588) GIZ GmbH, Mo-Fr 10-18 h, Sa/So 10-18 h Anruf über ☎ 02161-9 26 80 0

**Christa, 76 J., liebe Hausfrau**, sehr liebenswert und gut aussehende Witwe, mit schöner fräulicher Figur, eine gute Köchin, völlig alleine stehend und ungebunden. Ich bin finanziell versorgt, liebe die Häuslichkeit, mag Reisen, Musik und Spaziergänge. Nach Jahren der Einsamkeit möchte ich wieder Zweisamkeit erleben, möchte einen Mann wieder an meiner Seite haben und ganz für ihn da sein, für ihn sorgen. Gemeinsam glücklich sein, wieder Liebe und Zärtlichkeit spüren - das wäre mein größter Herzenswunsch. Alleine vergehen die Tage so schnell - doch zu zweit können wir jeden Augenblick genießen, uns noch viele wunderschöne Jahre zu zweit in Harmonie und Liebe machen. Was halten Sie von einem Spaziergang im Park oder einem Kaffee am Nachmittag? Bitte melden Sie sich telefonisch über: (60/J156461) GIZ GmbH, Mo-Fr 10-18 h, Sa/So 10-18 h Anruf über ☎ 02161-9 26 80 0

**Annemarie, 78 J., liebe Seniorin**, Witwe, liebenswert + lebensfroh, sehr gepflegt, gut aussehend, sie mag Kultur + Musik, kocht gerne, ist Krankenschwester i.R. Ich suche einen netten Partner, jemanden, mit dem ich etwas unternehmen, reden und lachen kann. Ist es nicht viel schöner, gemeinsam nach den harten Virus-Zeiten wieder in ein Cafe zu gehen, einen Spaziergang zu machen, abends miteinander den Tag ausklingen zu lassen, Vertrauen, Harmonie und Liebe zu spüren? Ich möchte wieder Zuneigung in meinem Leben, für mich sorgen, Sonne und viel Heiterkeit in ihr Leben bringen, Wärme und Gemütlichkeit, endlich wieder ein zu Hause spüren, auf das man sich freut. Möchten auch Sie nicht mehr alleine sein? Möchten sollen wir in unserem Alter dann noch warten? Melden Sie sich über: (60/J156583) GIZ GmbH, Mo-Fr 10-18 h, Sa/So 10-18 h Anruf über ☎ 02161-9 26 80 0

**Wolfgang, 66 J., Kaufmann in leit. Position**, ein sympathischer, offener und fröhlicher Mann, sportlich (segeln). Er ist fürsorglich, höflich, sehr gepflegt und ein guter Zuhörer. Ich suche eine Liebe, die bis zum Lebensende halten soll. Der Mensch sollte auf Dauer nicht alleine bleiben, zu zweit ganz glücklich sein. Ich würde gerne, wenn Corona hoffentlich bald beendet ist, schöne Reisen machen, die Welt zu zweit erkunden und mein Leben mit Ihnen in Zweisamkeit mit ganz, ganz viel Fröhlichkeit und Liebe genießen. Bitte melden Sie sich über: (60/J143474) GIZ GmbH, Mo-Fr 10-18 h, Sa/So 10-18 h Anruf über ☎ 02161-9 26 80 0

**Simon, 68 J., Heilpraktiker i.R.**, ein Mann, der Ruhe und Geborgenheit ausstrahlt, 1,80 m, guter Gesprächspartner. Ich finde, man ist so alt, wie man sich fühlt - und ich gebe die Hoffnung nicht auf, noch viele Jahre mit einer netten Partnerin gemeinsam verbringen zu können. Ich glaube an die Liebe, die mehr ist als nur ein Wort. Darf man, wenn man fast 70 Jahre alt ist, noch mal Schmetterlinge im Bauch spüren? Das wäre schön! Zu mir, ich wandere gerne, mag Musik, Fotografie, bin sozial engagiert - und möchte Harmonie und Liebe bis zum Lebensende finden - mit Ihnen? Melden Sie sich über: (60/J158094) GIZ GmbH, Mo-Fr 10-18 h, Sa/So 10-18 h Anruf über ☎ 02161-9 26 80 0

**Herbert, 60 J., Tischler mit Herz**, 1,80 m, sportlich, schlank, humorvoll, zuverlässig und treu, kinderlieb. Wenn du nicht da bist, scheint keine Sonne in meinem Leben. Und es ist kalt um mich herum so ganz alleine - bitte änder das! Ich bin ein Mensch, der das Träumen noch nicht verlernt hat, romantisch ist und die Suche nach DIR, nach der großen Liebe, noch nicht aufgegeben hat. Der Mensch ist nicht zum Alleinsein geschaffen, denn zu zweit ist alles leichter und schöner im Leben. Darf ich dir eine breite Schulter zum anlehnen anbieten, zwei starke Arme, die dich immer liebevoll festhalten möchten? Melde dich über: (60/J113427) GIZ GmbH, Mo-Fr 10-18 h, Sa/So 10-18 h Anruf über ☎ 02161-9 26 80 0

**Lukas, 62 J., Logistiker**, 1,79 m, gut aussehend, sportlich, humorvoll, ein guter Zuhörer und angenehmer Gesprächspartner, er mag Musik, Natur und Fitness. Schade, dass wir uns noch nicht kennen gelernt haben - denn mein Herz sucht schon so lange nach dir. Ich glaube ganz fest daran, die Frau zu finden, mit der ich bis ans Lebensende glücklich sein kann, zu wissen: Unsere Liebe halt Sonnen-, aber auch Regentage aus! Ich bin unternehmungslustig, humorvoll, zuverlässig, bodenständig, aber nicht langweilig und suche Glück für immer. Bitte ruf an über: (60/J143594) GIZ GmbH, Mo-Fr 10-18 h, Sa/So 10-18 h Anruf über ☎ 02161-9 26 80 0

**Peter, 75 J., Augenoptiker**, fröhlicher Senior, schlank, humorvoll und herzlich, Golfspieler. Ich mag es zu reisen, liebe die Musik, Kultur und Kunst, bin unternehmungslustig, sportlich und stelle mich Ersthörer fest, man fühlt sich allein überall wie das 5. Rad am Wagen. Kennen Sie die Dame, die wie ich noch mal Zweisamkeit erleben möchte, die mit mir spazieren geht, reist, Kultur genießt, tanzt, von Herzen lacht, jeden Tag mit viel Fröhlichkeit und Liebe zu einem schönen Tag machen möchte? Es wäre wunderschön, wenn wir noch viele Jahre gemeinsam mit vielen Unternehmungen und in Harmonie verbringen könnten! Ich freue mich auf ein Kennenlernen! Melden Sie sich über: (60/J156666) GIZ GmbH, Mo-Fr 10-18 h, Sa/So 10-18 h Anruf über ☎ 02161-9 26 80 0

**Dieter, 83 J., Dipl.-Ingenieur i.R.**, Witwer mit viel Gefühl + menschlicher Wärme, niveauvoll, ausgeglichen, fit, Pkw. Lange leben ist schon - aber alleine alt zu werden ist nicht schön! Wo ist die Dame, die wie ich noch mal Zweisamkeit erleben möchte, die mit mir spazieren geht, reist, Kultur genießt, tanzt, von Herzen lacht, jeden Tag mit viel Fröhlichkeit und Liebe zu einem schönen Tag machen möchte? Es wäre wunderschön, wenn wir noch viele Jahre gemeinsam mit vielen Unternehmungen und in Harmonie verbringen könnten! Ich freue mich auf ein Kennenlernen! Melden Sie sich über: (60/J156666) GIZ GmbH, Mo-Fr 10-18 h, Sa/So 10-18 h Anruf über ☎ 02161-9 26 80 0

# Familienanzeigen im Erft-Kurier

Unsere Mitarbeiterinnen beraten Sie gern ausführlich: ERFT-KURIER-Geschäftsstelle • Südwall 16 • 41515 Grevenbroich

*Damit alle  
in der Region informiert sind!*



**Liebe Oma SUSE,**  
Alles Liebe zu deinem 80. Geburtstag!  
Wir sind stolz, eine solche Oma zu haben und wünsche dir für die nächsten Jahre, dass du bleibst wie du bist und viel Gesundheit!  
**Wir lieben dich!**  
Svenja & Saskia

**Bestattungen HASSEL**  
Hilfe durch persönliche Beratung im Trauerfall

- Erd-, Feuer-, Wald- und Seebestattung
- Überführung im In- und Ausland
- Erledigung sämtlicher Formalitäten
- Bestattungsfinanzierung möglich
- Vermittlung von Sterbegeldversicherung
- Bestattungsvorsorge

Wir sind für Sie Tag und Nacht erreichbar,  
**Tel. 0 21 81 / 4 16 17**  
41515 Grevenbroich-Noithausen, Am Rittergut 21

**Ihr Partner im Trauerfall**

Statt Karten  
Du hast gesorgt, du hast geschafft, bis dir die Krankheit nahm die Kraft, obwohl wir dir die Ruhe gönnen, ist voller Trauer unser Herz. Dich leiden seh'n, nicht helfen können, das war für uns der größte Schmerz.



**Annemie Schäfer**  
geb. Effertz  
\* 24. Juli 1934 † 16. Mai 2020

In Liebe und Dankbarkeit  
Dein Willi  
Heinz-Josef und Marianne  
Christiane und Walter mit Florian und Klara  
Michael und Anne mit Tim und Lilly

Trauerhaus Schäfer c/o Bestattungshaus Willmen, Am Hammerwerk 15, 41515 Grevenbroich  
Die Beisetzung findet im engsten Familienkreis statt.

Wir haben eine liebe Freundin und Weggefährtin verloren.

**Holle Scholemann**  
Geb. 7. Juni 1943, gestorben 5. Mai 2020

war der Motor unseres teilweise seit Jahrzehnten bestehenden Freundeskreises. Holle hat mit ihren Ideen und Initiativen ein festes Band geschaffen.

Wir werden Holle sehr vermissen und sind sehr traurig über den so plötzlichen Tod. Wir werden an sie denken und stets in guter Erinnerung behalten.

Margret und Klaus, Helga und Klaus, Ursula, Klemens, Marlies, Helga und Karl-Theo, Anne und Helmut



Wir danken allen, die sich in stiller Trauer mit uns verbunden fühlten und durch Wort und Schrift ihre Anteilnahme bekundeten.

Sibilla  
Wolfgang  
Birgit  
Ralf mit Sven und Sören

**Hans Reiß**  
\* 18.5.1934 † 6.4.2020  
Neukirchen, im Mai 2020  
Die Beisetzung fand bereits im engsten Familienkreis statt.

**Bestattungen Sieben**  
Erd-, Feuer-, Wald-, Seebestattung  
Bestattungsvorsorge  
WIR - FÜR SIE - JEDERZEIT  
Inhaber: Gregor Diekers

(0 21 81) 33 03

Am Elsbach 20 • 41515 Grevenbroich • www.bestattungen-sieben.de • info@bestattungen-sieben.de



Ein Jahr ohne Dich !

**Hans Reipen**  
\* 12. 2. 1941 † 23. 5. 2019

Du bleibst ...  
bei uns  
in uns  
mit uns.

Du bist ein Teil von uns und wir vermissen Dich!

Annemie Reipen mit Familie  
Grevenbroich-Gindorf, im Mai 2020

Nachruf

Am 4. Mai 2020 verstarb im Alter von 92 Jahren unser langjähriges ehemaliges Aufsichtsratsmitglied

**Heinz Hinzen**

Herr Hinzen wurde im November 1976 durch die Generalversammlung der damaligen Spar- und Kreditbank Grevenbroich in den Aufsichtsrat gewählt, dessen Vorsitzender er von 1984 bis zu seinem Ausscheiden 1995 war. In seiner aktiven Zeit hat er durch sein Engagement und seine Lebens- und Berufserfahrung entscheidend zur guten Entwicklung der Bank beigetragen.

Auch nach seinem Ausscheiden blieb er unserer Bank verbunden.

Wir werden sein Andenken in Ehren halten.

Aufsichtsrat, Vorstand und Mitarbeiter  
der  
Volksbank Erft eG

Ich werde die wiedersehen, die ich auf Erden geliebt habe und jene erwarten, die mich lieben.

Antoine de Saint-Exupéry

**Maria Arleth**  
geb. Biermanns  
\* 8. 11. 1928 † 19. 5. 2020

In Liebe:  
Josef  
Klaus und Elke  
Vivien, Helen und Lisa Marie  
Bernd und Susanne

Die Trauerfeier mit Urnenbeisetzung findet am Freitag, dem 29. Mai 2020, um 11.00 Uhr auf dem Friedhof in der Stadtmitte, an der Montanusstraße, statt.

Familie Arleth / Bestattungen Sieben  
Am Elsbach 20  
41515 Grevenbroich

Die ganze Woche über aktuelle Infos und Berichte auf [www.erft-kurier.de](http://www.erft-kurier.de)

**Wir drücken wieder auf PLAY!**



Abbildung zeigt Sonderausstattung gegen Mehrpreis.

**70x SEAT/CUPRA Ateca.**

z. B. CUPRA Ateca 2.0 TSI, 221 kW (300 PS)\*, 7-Gang Automatik (DSG), 4 Drive z. B. Nevada Weiß, LED-Scheinwerfer, Navigationssystem „Plus“, Climatronic, Full Link, Voll digitales Kombi-instrument, Parklenkassistent mit Einparkhilfe vorn und hinten, BREMBO High Performance Bremsanlage, Businesspaket CUPRA, Panorama-Glasdach, Winterpaket, Schalensitze vorn, Allrad, LM-Felgen 19 Zoll u.v.m.

\*Kraftstoffverbrauch: innerorts 8,8; außerorts 6,5; kombiniert 7,3 l/100 km; CO<sub>2</sub>-Emissionen g/km: kombiniert 166; Effizienzklasse D

UPE des Herstellers<sup>1</sup> 56.359,- €  
Unser Hauspreis<sup>2</sup> 44.359,- €

**Sie sparen<sup>2</sup> 12.000,- €**

Sofort verfügbare Lagerwagen. Solange der Vorrat reicht!  
Angebot gültig bei Zulassung bis zum 30.06.2020  
<sup>1</sup> inkl. Überführungskosten (824,- €), zzgl. Zulassung  
<sup>2</sup> Preisvorteil gegenüber der UPE des Herstellers für ein vergleichbar ausgestattetes Modell.

**GOTTFRIED SCHULTZ**  
Ihr Autohaus. Ihr Partner.

**SEAT Dormagen**  
Gottfried Schultz Automobilhandels SE  
Lübecker Straße 17, 41540 Dormagen  
Tel. 02133 2516-66, dormagen.seat.de

## Mertens erfindet die „Roki-Maske“

**Eckum.** Es gibt sie in allen möglichen Farben, mit lächelnden Gesichtern, Tier-Motiven und jetzt auch mit dem Wappen der Gemeinde Rommerskirchen. Obwohl für viele Bürgerinnen und Bürger die Maskenpflicht selbst nach Wochen noch ungewohnt erscheint, wird das neue Kleidungsstück schon fast zu einem Mode-Accessoire. Die Idee der „Roki-Maske“ kommt von Rathauschef Martin Mertens höchstpersönlich. „Ich trage die Mundbedeckung beim Einkaufen, teilweise bei der Arbeit und in vielen anderen Bereichen“, berichtet Mertens, „warum nicht auch die Zugehörigkeit zu unserer wunderschönen Kommune zeigen und sich damit solidarisch bekenne?“ Da das Wappen direkt in Höhe des Mundes getragen wird, wurde darauf geachtet, dass so-

wohl das Textil als auch die Druckfarben „Oeko-Tex“ zertifiziert sind und somit als schadstoffgeprüfte Textilien gelten. „Mit ‚Creativ Connection‘-Werbetechnik haben wir ein vertrauensvolles Unternehmen aus dem Rhein-Kreis für das Projekt gewinnen können“, erklärt Wirtschaftsförderin Alina Gries. So besteht der Stoff aus 100 Prozent Polyester, gilt damit als atmungsaktiv und kann trotzdem bei 60° Celsius gewaschen werden, ohne dass der Druck abblättert. „Ich freue mich, diese ganz besonderen Mundbedeckungen für die Gemeinde nähen zu dürfen“, erklärt auch Schneidermeisterin Theresia Schwarz. Für zehn Euro ist die Rommerskirchener Edition ab sofort bei Schneidermeisterin Theresia Schwarz an der Bahnstraße zu erwerben. Solange der Vorrat reicht.

## Mundschutz für Senioren

**Grevenbroich.** Der Einkauf und die Fahrten mit dem öffentlichen Bus- und Bahnverkehr sind nur mit Masken erlaubt. Die Seniorenbeauftragten Bianca Grob-Zetzmann und Wolfgang Norf haben jetzt einige Anfragen von Senioren erhalten, die noch nicht im Besitz einer solchen Maske sind. Aus diesem Grund möchten sie mit der Gruppe „Mundmasken für Grevenbroich“ um Koordinatorin Manuela Rüggers die Senioren kostenlos mit Masken ausstatten. Da dies natürlich kontaktlos erfolgen soll, haben sich die beiden folgen-

des überlegt: Eine Telefonnummer mit Anrufbeantworter (02181/16 47 20 7) wird freigeschaltet. Dort können die Senioren anrufen und ihren Namen und ihre Anschrift sowie Telefonnummer aufsprechen. Ein kleines ehrenamtliches Team um Karin Kroppenstedt-Krüzen wird dann in den folgenden Tagen die Masken, hygienisch verpackt, in die Briefkästen der Senioren in Grevenbroich einwerfen. Die Daten werden im Anschluss sofort gelöscht. Das Angebot wird mindestens bis zum 14. Juni aufrechterhalten.

Erinnerungen sind kleine Sterne, die tröstend in das Dunkel unserer Trauer leuchten.



**Bestattungshaus Willmen**  
Am Hammerwerk 15 • 41515 Grevenbroich • Telefon 02181-818181  
info@bestattungshaus-willmen.de • www.bestattungshaus-willmen.de

Und immer sind sie da, Spuren Deines Lebens, Bilder, Augenblicke und Gefühle, die uns an Dich erinnern und uns glauben lassen, dass Du bei uns bist!

**Annegret Peitz**  
geb. Wigger  
\* 15. 4. 1960 † 16. 5. 2020

In Liebe und Dankbarkeit:  
Sarah und Christoph Eßer mit Maximilian und Darian  
Maren Peitz mit Jason  
Geschwister und Anverwandte

Die Beerdigung findet am Dienstag, dem 26. Mai 2020, um 10.00 Uhr auf dem Friedhof in der Stadtmitte, an der Montanusstraße, statt.

Familie Peitz / Bestattungen Sieben  
Am Elsbach 20  
41515 Grevenbroich