

Ein Blick auf ...

Stadtteile in Essen Katernberg 2018

10/2019



Amt für Statistik,
Stadtforschung
und Wahlen

**STADT
ESSEN**

Erläuterungen

- nichts (genau Null)
- . nicht bekannt oder geheim zu halten
- × Aussage nicht sinnvoll
- 0** mehr als nichts,
weniger als die kleinste dargestellte Einheit

**Nachdruck – auch auszugsweise –
nur mit Quellenangabe gestattet.**

Impressum

Herausgeber: Stadt Essen
Der Oberbürgermeister
Amt für Statistik, Stadtforschung und Wahlen

Kontakt: Telefon: 0201/88-12000
Fax: 0201/88-12012
E-Mail: amt12@essen.de

Schriftenreihe: Ein Blick auf ...

Bildnachweis: Titelseite: © Amt für Zentralen Service

Inhaltsübersicht

Stadtteil

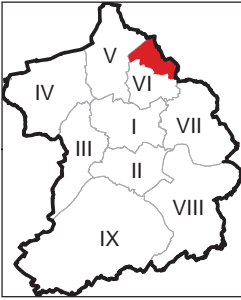
- A Fläche und Bevölkerungsdichte
- B Bevölkerung
- C Haushalte
- D Natürliche Bevölkerungsbewegungen
- E Wanderungsbewegungen
- F Gebäude, Wohnungen, Wohnraumversorgung
- G Kraftfahrzeuge
- H Erwerbsfähige Bevölkerung, Sozialversicherungspflichtig Beschäftigte am Wohnort und Arbeitslose
- I Existenzsichernde Leistungen
- J Kinderbetreuung
- K Übergänger/-innen von Grundschulen zu weiterführenden Schulen
- L Gesundheit von Schulanfänger/-innen
- M Kommunalwahlen

Stadtbezirk

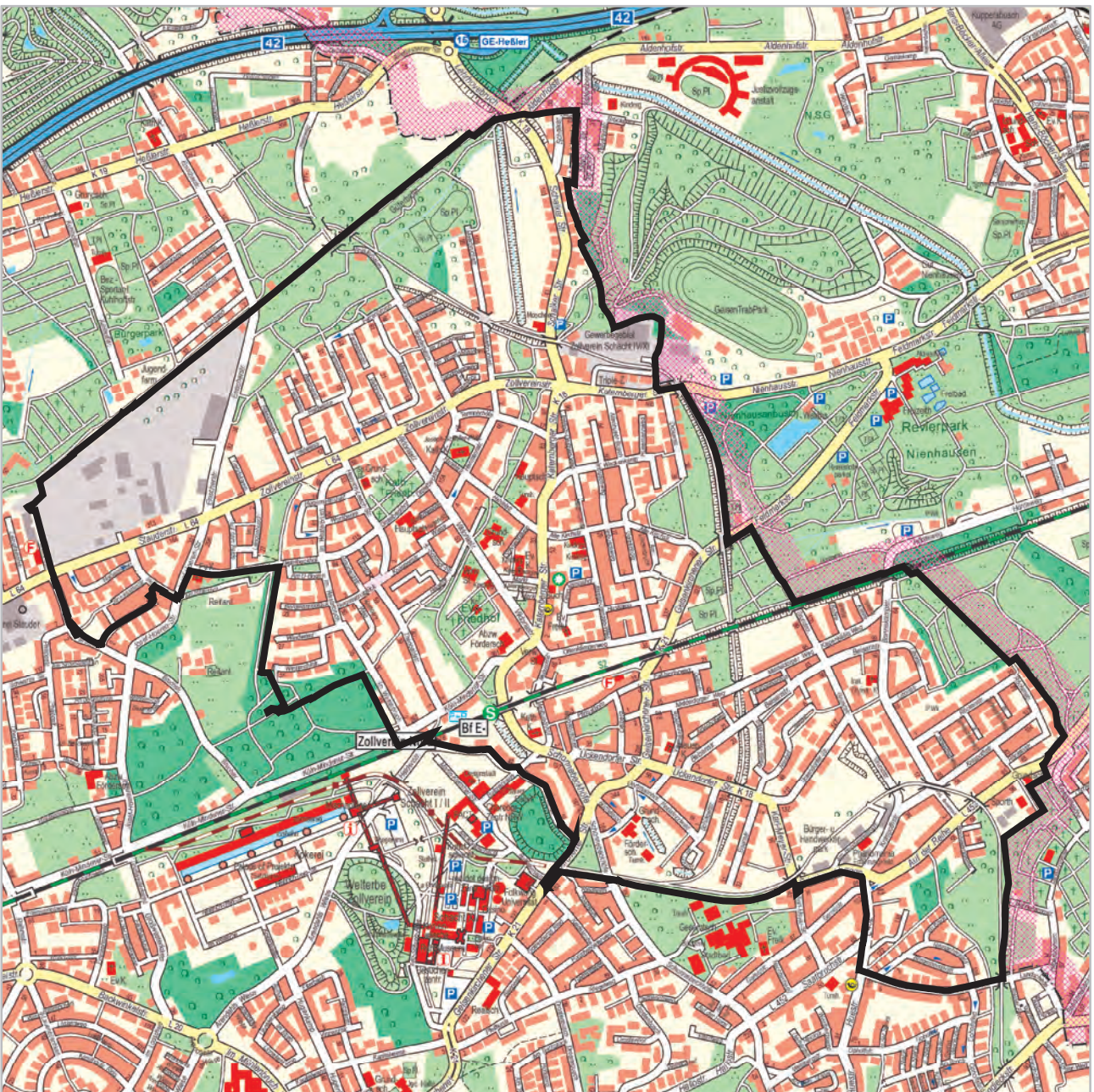
- A Fläche und Bevölkerungsdichte
- B Bevölkerung
- C Haushalte
- D Natürliche Bevölkerungsbewegungen
- E Wanderungsbewegungen
- F Gebäude, Wohnungen, Wohnraumversorgung
- G Kraftfahrzeuge
- H Erwerbsfähige Bevölkerung, Sozialversicherungspflichtig Beschäftigte am Wohnort und Arbeitslose
- I Existenzsichernde Leistungen
- J Kinderbetreuung
- K Übergänger/-innen von Grundschulen zu weiterführenden Schulen
- L Gesundheit von Schulanfänger/-innen
- M Kommunalwahlen

Stadt

- A Fläche und Bevölkerungsdichte
- B Bevölkerung
- C Haushalte
- D Natürliche Bevölkerungsbewegungen
- E Wanderungsbewegungen
- F Gebäude, Wohnungen, Wohnraumversorgung
- G Kraftfahrzeuge
- H Erwerbsfähige Bevölkerung, Sozialversicherungspflichtig Beschäftigte am Wohnort und Arbeitslose
- I Existenzsichernde Leistungen
- J Kinderbetreuung
- K Übergänger/-innen von Grundschulen zu weiterführenden Schulen
- L Gesundheit von Schulanfänger/-innen
- M Kommunalwahlen



Katernberg



A Fläche und Bevölkerungsdichte

Stichtag 31.12.2018	39 Katernberg			Stadtbezirk VI		Stadt Essen	
	Quadratmeter	Prozent	Bevölkerung ² je 10.000 qm = Hektar	Prozent	Bevölkerung ² je 10.000 qm = Hektar	Prozent	Bevölkerung ² je 10.000 qm = Hektar
Fläche insgesamt	4.776.599	100	50,0	100	40,2	100	28,1
darunter ...							
bebaute Fläche	2.615.796	54,8	91,3	50,6	79,5	37,7	74,4
Erholungs- und Freiflächen ¹	998.254	20,9	239,2	28,0	143,6	26,8	104,9

1) Parks und Grünanlagen, Spiel- und Sportplätze, Wald- und Wasserflächen
 2) Bevölkerung am Ort der Hauptwohnung
 Quellen: Amtliches Liegenschaftskatasterinformationssystem, Einwohnerdatei

B Bevölkerung

Stichtag 31.12.2018	39 Katernberg			Stadtbezirk VI		Stadt Essen	
	Anzahl	Prozent	Prozent	Prozent	Prozent	Prozent	Prozent
wohnberechtigte Bevölkerung	23.953		100		100		100
davon ...							
Bevölkerung nur mit Nebenwohnsitz	74		0,3		0,3		0,8
Bevölkerung am Ort der Hauptwohnung	23.879	100	99,7	100	99,7	100	99,2
darunter ¹ ...							
männlich	11.703	49,0		49,1		48,8	
weiblich	12.176	51,0	100	50,9	100	51,2	100
darunter ...							
im gebärfähigen Alter von 15 bis 44 Jahren	4.449	18,6	36,5	18,1	35,6	18,3	35,7
davon im Alter von ... Jahren							
unter 18	5.133	21,5	100	19,5	100	16,0	100
davon im Alter von ... Jahren							
unter 6	1.782	7,5	34,7	6,6	33,9	5,7	35,7
6 bis 17	3.351	14,0	65,3	12,9	66,1	10,3	64,3
18 bis 64	14.687	61,5		62,1		62,6	
65 oder mehr	4.059	17,0	100	18,3	100	21,4	100
darunter im Alter von ... Jahren							
80 oder mehr	1.252	5,2	30,8	5,6	30,4	6,8	31,8
darunter 18-Jährige oder Ältere mit einer Wohndauer² in Essen von ...	18.746		100		100		100
unter 5 Jahren	2.685		14,3		12,9		17,3
20 oder mehr Jahren	11.955		63,8		65,5		60,7
davon ...							
Deutsche ohne weitere Staatsangehörigkeit	14.816	62,0		66,5		73,5	
Doppelstaater/-innen³ und Nichtdeutsche⁴	9.063	38,0	100	33,5	100	26,5	100
davon ...							
Doppelstaater/-innen ³	3.464	14,5	38,2	14,4	43,1	10,1	38,1
Nichtdeutsche ⁴	5.599	23,4	61,8	19,1	56,9	16,4	61,9
darunter mit einer der fünf häufigsten Staatsangehörigkeiten im Stadtteil, d.h. aus ...							
Türkei	3.374	14,1	37,2	9,4	28,1	4,0	15,0
Polen	1.226	5,1	13,5	5,0	15,0	3,5	13,2
Syrien	794	3,3	8,8	2,3	6,9	2,1	7,9
Serbien (einschl. Kosovo) und Montenegro ⁵	321	1,3	3,5	1,3	3,9	1,0	3,9
Libanon	310	1,3	3,4	1,2	3,6	0,9	3,4
	Anzahl	Prozent an Gleichaltrigen	Prozent	Prozent an Gleichaltrigen	Prozent	Prozent an Gleichaltrigen	Prozent
darunter im Alter von ... Jahren							
unter 18	2.853	55,6	31,5	51,0	29,8	42,4	25,6
davon im Alter von ... Jahren							
unter 6	1.031	57,9	11,4	54,4	10,8	44,8	9,7
6 bis 17	1.822	54,4	20,1	49,3	19,0	41,0	15,9
	Jahre						
Durchschnittsalter insgesamt		40,6		42,0		44,1	
Deutsche ohne weitere Staatsangehörigkeit		45,8		46,7		48,0	
Doppelstaater/-innen ³ und Nichtdeutsche ⁴		32,2		32,8		33,1	
Doppelstaater/-innen ³		26,1		28,3		29,4	
Nichtdeutsche ⁴		36,0		36,3		35,4	

1) seit dem 01.11.2013 kann nach § 22 Abs. 3 Personenstandsgesetz ein Mensch mit nicht eindeutig männlichem oder weiblichem Geschlecht als intersexuell mit dem Kennzeichen "ohne Angabe" zum Geschlecht eingetragen werden
 2) Bei Personen, für die kein Einzugs- bzw. Zuzugsdatum (mehr) in der Einwohnerdatei verzeichnet ist, wurde das Geburtsdatum als Einzugsdatum unterstellt.
 3) mit deutscher und nichtdeutscher Staatsangehörigkeit
 4) ausschließlich nichtdeutsche Staatsangehörigkeit
 5) alle Staaten aus der ehemaligen Bundesrepublik Jugoslawien: die Staaten können nicht einzeln ausgewiesen werden, da die zusammengefassten Gebiete noch immer als Staatenschlüssel vorhanden sind. Serbien-Montenegro existierte vom 04.02.2003 bis zum 03.06.2006, splittete sich dann in die unabhängigen Staaten Serbien und Montenegro auf; der Kosovo erklärte am 17.02.2008 seine Unabhängigkeit von Serbien
 Quelle: Einwohnerdatei

C Haushalte

Stichtag 31.12.2018	39 Katernberg			Stadtbezirk VI		Stadt Essen	
	Anzahl	Prozent	Prozent	Prozent	Prozent	Prozent	Prozent
Bevölkerung in Privathaushalten ¹	23.728						
Privathaushalte	10.855	100		100		100	
darunter ...							
Einpersonenhaushalte	4.375	40,3		40,6		49,8	
davon Haushalte ...							
ohne minderjährige Kinder	8.075	74,4		76,2		82,3	
mit minderjährigen Kindern	2.780	25,6	100	23,8	100	17,7	100
und zwar ...							
Haushalte mit 3 und mehr Kindern	560	5,2	20,1	4,0	16,8	2,6	14,6
Haushalte Alleinerziehender	825	7,6	29,7	6,6	27,8	4,5	25,2
	Personen						
durchschnittliche Haushaltsgröße²	2,2			2,1		1,9	

1) Zu der Bevölkerung in Privathaushalten zählt die wohnberechtigte Bevölkerung (ohne Sonderanschriften wie z.B. Wohnheime und Flüchtlingsunterkünfte).

2) Einige wenige Personen haben neben dem Hauptwohnsitz auch einen oder mehrere Nebenwohnsitze in Essen. Diese Personen werden in mehr als einem Haushalt als Haushaltsmitglieder berücksichtigt.

Quelle: Einwohnerdatei

D Natürliche Bevölkerungsbewegungen

Jahr 2018	39 Katernberg			Stadtbezirk VI		Stadt Essen	
	Anzahl	je 1.000 der Bevölkerung ⁴	je 1.000 Frauen im Alter von 15 bis 44 Jahren ^{4,5}	je 1.000 der Bevölkerung ⁴	je 1.000 Frauen im Alter von 15 bis 44 Jahren ^{4,5}	je 1.000 der Bevölkerung ⁴	je 1.000 Frauen im Alter von 15 bis 44 Jahren ^{4,5}
Lebendgeborene¹	304	12,7	68,3	11,2	62,0	10,0	54,7
Gestorbene²	245	10,3		11,4		12,9	
Geburten- (+)/Sterbefallüberschuss (-)³	+ 59	+ 2,5		- 0,2		- 2,9	

1) Lebendgeborene von Müttern mit Hauptwohnung in Essen; vorläufige Zahlen

2) Gestorbene mit Hauptwohnung in Essen; vorläufige Zahlen

3) Bevölkerung am Ort der Hauptwohnung; vorläufige Zahlen

4) Bevölkerung am Ort der Hauptwohnung am 31.12.

5) allgemeine Fruchtbarkeitsziffer

Quellen: Geburten-, Sterbefall- und Einwohnerdatei

E Wanderungsbewegungen

Jahr 2018	39 Katernberg		Stadtbezirk VI	Stadt Essen
	Anzahl	je 1.000 der Bevölkerung ³	je 1.000 der Bevölkerung ³	je 1.000 der Bevölkerung ³
Wanderungen über die Stadtgrenze				
Zuzüge ¹	1.073	44,9	38,8	57,4
Fortzüge ¹	1.068	44,7	38,7	54,2
Wanderungsgewinne (+)/-verluste (-)¹	+ 5	+ 0,2	+ 0,1	+ 3,2
Wanderungsgewinne (+)/-verluste (-) durch Umzüge²	+ 94	+ 3,9	+ 2,0	-
Wanderungsgewinne (+)/-verluste (-) insgesamt	+ 99	+ 4,1	+ 2,1	+ 3,2

1) von Personen, die vor oder nach der Wanderung zur Bevölkerung am Ort der Hauptwohnung zählen

2) Umzüge von Personen, die zur Bevölkerung am Ort der Hauptwohnung zählen, d.h. Ummeldungen eines Hauptwohnsitzes innerhalb der Stadt Essen.

3) Bevölkerung am Ort der Hauptwohnung am 31.12.

Quellen: Wanderungsdatei; Einwohnerdatei

F Gebäude, Wohnungen, Wohnraumversorgung

Stichtag 31.12.2018 ¹	39 Katernberg			Stadtbezirk VI		Stadt Essen	
	Anzahl	Prozent	Prozent	Prozent	Prozent	Prozent	Prozent
Gebäude mit Wohnraum	3.833	100		100		100	
darunter ...							
reine Wohngebäude²	3.752	97,9	100	97,8	100	96,7	100
darunter mit ...							
1 oder 2 Wohnungen	2.412	62,9	64,3	63,5	64,9	52,3	54,1
darunter erbaut ...							
in den letzten fünf Jahren vor 1949	43	1,1		1,5		1,5	
	1.358	35,4		29,8		31,8	
darin ...							
Wohnungen³	11.306	100	2,9	100	2,9	100	3,5
darunter ...							
vom Eigentümer selbst genutzt	2.530	22,4		24,9		22,1	
Wohnfläche³	845.130	74,8	35,3	76,0	36,8	76,9	41,5

1) vorläufige Zahlen

2) Gebäude, die mindestens mit 50 % der Gesamtnutzfläche Wohnzwecken dienen; über Veränderungen der Gebäudeart durch Abbrüche von Gebäudeteilen liegen keine Informationen vor.

3) in reinen Wohngebäuden und sonstigen Gebäuden mit Wohnraum

4) wohnberechtigte Bevölkerung am 31.12.2018

Quellen: Fortschreibung der Daten der Gebäude- und Wohnungszählung vom 09.05.2011 anhand der Angaben des Amtes für Stadtplanung und Bauordnung über die Bautätigkeit, Einwohnerdatei, Finanzbuchhaltung und Stadtsteueramt, Abteilung Grundbesitzabgaben

G Kraftfahrzeuge

Stichtag 31.12.2018 ¹	39 Katernberg			Stadtbezirk VI		Stadt Essen ⁴	
	Anzahl	Prozent	je 1.000 der voll-jährigen Bevölkerung ³	Prozent	je 1.000 der voll-jährigen Bevölkerung ³	Prozent	je 1.000 der voll-jährigen Bevölkerung ³
Personenkraftwagen² mit Fahrberechtigung	9.092	100	485	100	532	100	570
darunter zugelassen auf ...							
natürliche Personen	8.636	95,0	461	92,5	492	87,2	496

1) Der Stichtag wurde anders als bei sonstigen Veröffentlichungen (dort 30.09.) mit dem Ziel gewählt, Daten für alle Merkmale zu einem einheitlichen Stichtag auszuweisen. Saisonbedingt kann die Zahl der PKW etwas geringer sein, da in den Wintermonaten z.B. Cabriolets abgemeldet werden.

2) ohne Behördenfahrzeuge und auswärtige Halter/-innen

3) Bevölkerung am Ort der Hauptwohnung im Alter von 18 oder mehr Jahren

4) einschließlich räumlich nicht eindeutig zuzuordnende Fälle

Quellen: Kraftfahrzeugdatei und Einwohnerdatei

H Erwerbsfähige Bevölkerung, Sozialversicherungspflichtig Beschäftigte am Wohnort¹ und Arbeitslose

Stichtag 31.12.2018	39 Katernberg			Stadtbezirk VI		Stadt Essen ⁵	
	Anzahl	Prozent	in Prozent der jeweiligen erwerbsfähigen Bevölkerung	Prozent	in Prozent der jeweiligen erwerbsfähigen Bevölkerung	Prozent	in Prozent der jeweiligen erwerbsfähigen Bevölkerung
Bevölkerung am Ort der Hauptwohnung im erwerbsfähigen Alter von 18 bis 64 Jahren	14.687	100	100	100	100	100	100
davon ...							
Männer	7.344	50,0	100	50,2	100	50,4	100
Frauen	7.343	50,0	100	49,8	100	49,6	100
darunter im Alter von ... Jahren							
18 bis 24	2.064	14,1	100	13,4	100	12,6	100
55 bis 64	3.167	21,6	100	22,8	100	22,0	100
davon ...							
Deutsche (einschließlich Doppelstaater/-innen)	10.718	73,0	100	77,9	100	80,4	100
Nichtdeutsche	3.969	27,0	100	22,1	100	19,6	100
Sozialversicherungspflichtig Beschäftigte am Wohnort¹	7.105	100	48,4	100	52,4	100	55,7
davon ...							
Männer	4.073	57,3	55,5	55,7	58,1	53,5	59,2
Frauen	3.032	42,7	41,3	44,3	46,7	46,5	52,2
darunter ...							
Deutsche	5.878	82,7	54,8	86,2	58,1	88,5	61,3
Nichtdeutsche	1.214	17,1	30,6	13,6	32,3	11,4	32,4
Arbeitslose²	2.001	100	13,6	100	11,6	100	8,2
darunter ...							
ohne abgeschlossener Berufsausbildung ³	1.563	78,1	10,6	75,7	8,8	69,9	5,8
davon ...							
Männer	1.016	50,8	13,8	52,4	12,1	54,9	9,0
Frauen	985	49,2	13,4	47,6	11,1	45,1	7,5
darunter im Alter von ... Jahren							
unter 25	181	9,0	8,8	8,5	7,4	8,6	5,6
55 oder mehr	236	11,8	7,5	12,7	6,5	14,7	5,5
darunter ...							
Deutsche	1.235	61,7	11,5	63,2	9,4	63,9	6,5
Nichtdeutsche ⁴	760	38,0	19,1	36,5	19,1	35,7	15,0

1) Wohnort Essen, Arbeitsort Essen oder außerhalb

2) Arbeitslose sind Personen bis zur Vollendung des 65. Lebensjahres, die in der Bundesrepublik Deutschland wohnen, die nicht oder nur kurzzeitig in einem Beschäftigungsverhältnis stehen, eine versicherungspflichtige, mindestens 15 Stunden wöchentlich umfassende Beschäftigung suchen, die eine angestrebte Arbeitnehmertätigkeit ausüben können und dürfen und für eine Arbeitsaufnahme als Arbeitnehmer sofort zur Verfügung stehen. Sie müssen sich persönlich bei ihrer zuständigen Arbeitsagentur gemeldet haben. Teilnehmer an Maßnahmen der aktiven Arbeitsmarktpolitik gelten nicht als arbeitslos.

3) einschließlich ohne Angabe zur Berufsausbildung

4) Nichtdeutsche müssen die allgemeinen Kriterien für Arbeitslosigkeit erfüllen und eine Arbeitnehmertätigkeit in der Bundesrepublik ausüben dürfen.

5) einschließlich räumlich nicht eindeutig zuzuordnende Fälle

Quellen: Bundesagentur für Arbeit; erster veröffentlichter Stand, spätere Revisionen werden nicht berücksichtigt; Einwohnerdatei

I Existenzsichernde Leistungen

Stichtag 31.12.2018	39 Katernberg			Stadtbezirk VI		Stadt Essen ²	
	Anzahl	Prozent	Prozent an Bevölkerung ³	Prozent	Prozent an Bevölkerung ³	Prozent	Prozent an Bevölkerung ³
Personen mit Bezug existenzsichernder Leistungen außerhalb von Einrichtungen¹ darunter mit Leistungen gemäß ...	7.366	100	30,8	100	26,2	100	17,9
SGB II ⁴ : Grundsicherung für Arbeitsuchende	6.639	90,1	27,8	88,7	23,2	86,6	15,5
SGB XII, Kapitel 4: Grundsicherung im Alter	310	4,2	1,3	5,4	1,4	6,4	1,1
SGB XII, Kapitel 4: Grundsicherung bei dauerhafter Erwerbsminderung	187	2,5	0,8	2,9	0,7	3,1	0,5
Asylbewerberleistungsgesetz	162	2,2	0,7	2,2	0,6	3,0	0,5
davon im Alter von ... Jahren	Anzahl	Prozent	Prozent an Gleichaltrigen	Prozent	Prozent an Gleichaltrigen	Prozent	Prozent an Gleichaltrigen
unter 18	2.733	37,1	53,2	35,0	46,8	31,1	34,9
18 bis 64	4.278	58,1	29,1	59,0	24,8	61,8	17,7
65 oder mehr	355	4,8	8,7	6,1	8,6	7,0	5,9

1) einschließlich Sozialgesetzbuch (SGB) XII, Kapitel 3: laufende Hilfe zum Lebensunterhalt 2) einschließlich räumlich nicht zuzuordnender Personen
 3) Bevölkerung am Ort der Hauptwohnung 4) einschl. Personen ohne Leistungsbezug in Bedarfsgemeinschaften mit SGB II Bezug
 Quellen: Leistungsempfänger- und Einwohnerdatei sowie Daten der Bundesagentur für Arbeit

J Kinderbetreuung

Kindergartenjahr 2018/2019	39 Katernberg		Stadtbezirk VI	Stadt Essen
	Anzahl	Versorgungsquote ³	Versorgungsquote ³	Versorgungsquote ³
Kinder in den Kindergartenjahrgängen ¹ unter 3 Jahren	863			
3 Jahre bis zur Schulpflicht	946			
Betreuungsplätze² für Kinder im Alter von ... unter 3 Jahren	178	20,6	25,1	33,3
3 Jahren bis zur Schulpflicht	667	70,5	80,5	90,9

1) Bevölkerung am Ort der Hauptwohnung zum Stichtag 30.09 in den Kindergartenjahrgängen: unter 3 Jahre = geboren 01.10.2015 bis 30.09.2018;
 3 Jahre bis zur Schulpflicht = geboren 01.10.2012 bis 30.09.2015 plus 2 Geburtsmonate vom 01.10.2015 bis 30.11.2015
 2) Ausgewiesen sind nur geförderte Plätze: geplante und beim Land NRW gemeldete Plätze in Kindertageseinrichtungen, von den Kindertagespflege-Fachverbänden vorgehaltene Plätze bei Tagesmüttern oder -vätern, die durch Pflegeerlaubnis nach § 43 SGB VII zur Betreuung von bis zu fünf Kindern befugt sind.
 Stichtag 01.03.2019
 3) Betreuungsplätze / Kinder in den entsprechenden Kinderjahrgängen *100
 Quellen: Stadt Essen, Jugendamt (Hrsg.): Kinderbetreuungsangebote in Essen im Kita-Jahr 2018 - 2019, Daten zur Versorgung in den Bezirken und Stadtteilen; Einwohnerdatei

K Übergänger/-innen von Grundschulen zu weiterführenden Schulen

Schuljahr 2018/2019	39 Katernberg		Stadtbezirk VI	Stadt Essen
	Anzahl	Prozent	Prozent	Prozent
Übergänger/-innen von Grundschulen¹ darunter ...	223	100	100	100
zu Gymnasien	59	26,5	32,3	44,4
zu Gesamtschulen/zur Sekundarschule	107	48,0	42,9	24,9

1) nur Übergänger/-innen mit Hauptwohnsitz in Essen
 Quelle: Fachbereich Schule

L Gesundheit von Schulanfänger/-innen

2018	39 Katernberg		Stadtbezirk VI	Stadt Essen ³
	Anzahl	Prozent	Prozent	Prozent
Schulanfänger/-innen¹ und zwar ...	258	100	100	100
ohne Gesundheitsstörungen in den schulelevanten Entwicklungsbereichen ²	127	49,2	52,7	55,5
ohne Gewichtsprobleme	205	79,5	80,3	79,3

1) Schulanfänger/-innen und zurückgestellte Schulanfänger/-innen, die erneut zur Einschulungsuntersuchung kamen
 2) der Körperkoordination, der Visuomotorik und der Sprache 3) einschließlich der räumlich nicht zuzuordnenden Schulanfänger/-innen
 Quelle: Schuleingangsuntersuchung

M Kommunalwahlen

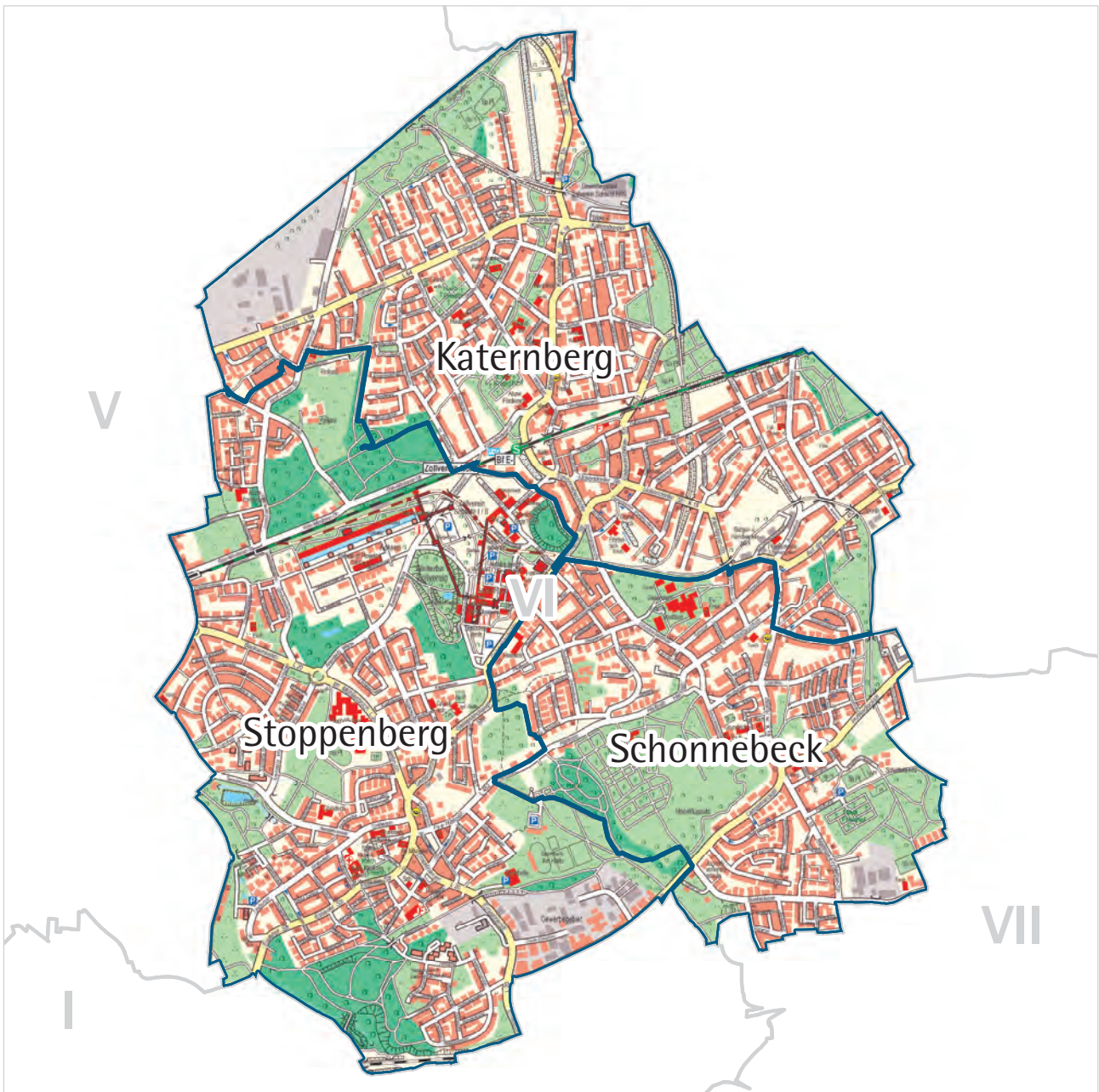
25.05.2014	39 Katernberg		Stadtbezirk VI	Stadt Essen
	Anzahl	Prozent	Prozent	Prozent
Wahlberechtigte davon ... bei der Wahl zum Rat der Stadt	16.060	100	100	100
Nichtwähler/-innen	10.537	65,6	63,3	54,7
Wähler/-innen darunter ...	5.523	34,4	36,7	45,3
gültige Stimmen davon ...	5.460	100	100	100
SPD	2.432	44,5	41,6	34,0
CDU	1.319	24,2	25,8	31,5
GRÜNE	318	5,8	7,0	11,2
FDP	79	1,4	1,7	3,3
DIE LINKE	344	6,3	5,9	5,3
EBB	247	4,5	5,2	4,3
AfD	196	3,6	3,8	3,8
Sonstige ¹	525	9,6	9,2	6,7

1) Stimmenanteile in der Stadt unter 3 %
 Quelle: Amt für Statistik, Stadtforschung und Wahlen



Stadtbezirk VI

- Zollverein -



A Fläche und Bevölkerungsdichte

Stichtag 31.12.2018	Stadtbezirk VI		
	Quadratmeter	Prozent	Bevölkerung ² je 10.000 qm = Hektar
Fläche insgesamt	12.995.277	100	40,2
darunter ...			
bebaute Fläche	6.581.755	50,6	79,5
Erholungs- und Freiflächen ¹	3.642.464	28,0	143,6

1) Parks und Grünanlagen, Spiel- und Sportplätze, Wald- und Wasserflächen

2) Bevölkerung am Ort der Hauptwohnung

Quellen: Amtliches Liegenschaftskatasterinformationssystem, Einwohnerdatei

B Bevölkerung

Stichtag 31.12.2018	Stadtbezirk VI		
	Anzahl	Prozent	Prozent
wohnberechtigte Bevölkerung	52.473		100
davon ...			
Bevölkerung nur mit Nebenwohnsitz	174		0,3
Bevölkerung am Ort der Hauptwohnung	52.299	100	99,7
darunter ¹ ...			
männlich	25.688	49,1	
weiblich	26.611	50,9	100
darunter ...			
im gebärfähigen Alter von 15 bis 44 Jahren	9.470	18,1	35,6
davon im Alter von ... Jahren			
unter 18	10.224	19,5	100
davon im Alter von ... Jahren			
unter 6	3.470	6,6	33,9
6 bis 17	6.754	12,9	66,1
18 bis 64	32.499	62,1	
65 oder mehr	9.576	18,3	100
darunter im Alter von ... Jahren			
80 oder mehr	2.908	5,6	30,4
darunter 18-Jährige oder Ältere	42.075		100
mit einer Wohndauer² in Essen von ...			
unter 5 Jahren	5.439		12,9
20 oder mehr Jahren	27.559		65,5
davon ...			
Deutsche ohne weitere Staatsangehörigkeit	34.771	66,5	
Doppelstaater/-innen³ und Nichtdeutsche⁴	17.528	33,5	100
davon ...			
Doppelstaater/-innen ³	7.548	14,4	43,1
Nichtdeutsche ⁴	9.980	19,1	56,9
darunter aus einer der fünf häufigsten Staatsangehörigkeiten in einem der drei Stadtteile des Stadtbezirks VI, d.h. aus ...			
Afghanistan	675	1,3	3,9
Irak	893	1,7	5,1
Libanon	637	1,2	3,6
Polen	2.622	5,0	15,0
Russische Föderation	591	1,1	3,4
Serbien (einschl. Kosovo) und Montenegro ⁵	690	1,3	3,9
Syrien	1.209	2,3	6,9
Türkei	4.917	9,4	28,1

1) seit dem 01.11.2013 kann nach § 22 Abs. 3 Personenstandsgesetz ein Mensch mit nicht eindeutig männlichem oder weiblichem Geschlecht als intersexuell mit dem Kennzeichen "ohne Angabe" zum Geschlecht eingetragen werden

2) Bei Personen, für die kein Einzugs- bzw. Zuzugsdatum (mehr) in der Einwohnerdatei verzeichnet ist, wurde das Geburtsdatum als Einzugsdatum unterstellt.

3) mit deutscher und nichtdeutscher Staatsangehörigkeit

4) ausschließlich nichtdeutsche Staatsangehörigkeit

5) alle Staaten aus der ehemaligen Bundesrepublik Jugoslawien: die Staaten können nicht einzeln ausgewiesen werden, da die zusammengefassten Gebiete noch immer als Staatenschlüssel vorhanden sind. Serbien-Montenegro existierte vom 04.02.2003 bis zum 03.06.2006, splittete sich dann in die unabhängigen Staaten Serbien und Montenegro auf; der Kosovo erklärte am 17.02.2008 seine Unabhängigkeit von Serbien

Quelle: Einwohnerdatei

B Bevölkerung - Fortsetzung

Stichtag 31.12.2018	Stadtbezirk VI		
	Anzahl	Prozent an Gleichaltrigen	Prozent
Bevölkerung am Ort der Hauptwohnung	52.299		
darunter ...			
Doppelstaater/-innen³ und Nichtdeutsche⁴	17.528		100
darunter im Alter von ... Jahren			
unter 18	5.216	51,0	29,8
davon im Alter von ... Jahren			
unter 6	1.889	54,4	10,8
6 bis 17	3.327	49,3	19,0
		Jahre	
Durchschnittsalter insgesamt		42,0	
Deutsche ohne weitere Staatsangehörigkeit		46,7	
Doppelstaater/-innen ³ und Nichtdeutsche ⁴		32,8	
Doppelstaater/-innen ³		28,3	
Nichtdeutsche ⁴		36,3	

- 1) seit dem 01.11.2013 kann nach § 22 Abs. 3 Personenstandsgesetz ein Mensch mit nicht eindeutig männlichem oder weiblichem Geschlecht als intersexuell mit dem Kennzeichen "ohne Angabe" zum Geschlecht eingetragen werden
 2) Bei Personen, für die kein Einzugs- bzw. Zuzugsdatum (mehr) in der Einwohnerdatei verzeichnet ist, wurde das Geburtsdatum als Einzugsdatum unterstellt.
 3) mit deutscher und nichtdeutscher Staatsangehörigkeit
 4) ausschließlich nichtdeutsche Staatsangehörigkeit
 5) alle Staaten aus der ehemaligen Bundesrepublik Jugoslawien: die Staaten können nicht einzeln ausgewiesen werden, da die zusammengefassten Gebiete noch immer als Staatenschlüssel vorhanden sind. Serbien-Montenegro existierte vom 04.02.2003 bis zum 03.06.2006, spaltete sich dann in die unabhängigen Staaten Serbien und Montenegro auf; der Kosovo erklärte am 17.02.2008 seine Unabhängigkeit von Serbien

Quelle: Einwohnerdatei

C Haushalte

Stichtag 31.12.2018	Stadtbezirk VI		
	Anzahl	Prozent	Prozent
Bevölkerung in Privathaushalten ¹	51.669		
Privathaushalte	24.325	100	
darunter ...			
Einpersonenhaushalte	9.875	40,6	
davon Haushalte ...			
ohne minderjährige Kinder	18.524	76,2	
mit minderjährigen Kindern	5.801	23,8	100
und zwar ...			
Haushalte mit 3 und mehr Kindern	972	4,0	16,8
Haushalte Alleinerziehender	1.613	6,6	27,8
		Personen	
durchschnittliche Haushaltsgröße²		2,1	

- 1) Zu der Bevölkerung in Privathaushalten zählt die wohnberechtigte Bevölkerung (ohne Sonderanschriften wie z.B. Wohnheime und Flüchtlingsunterkünfte).
 2) Einige wenige Personen haben neben dem Hauptwohnsitz auch einen oder mehrere Nebenwohnsitze in Essen. Diese Personen werden in mehr als einem Haushalt als Haushaltsmitglieder berücksichtigt.

Quelle: Einwohnerdatei

D Natürliche Bevölkerungsbewegungen

Jahr 2018	Stadtbezirk VI		
	Anzahl	je 1.000 der Bevölkerung ⁴	je 1.000 Frauen im Alter von 15 bis 44 Jahren ^{4,5}
Lebendgeborene¹	587	11,2	62,0
Gestorbene²	595	11,4	
Geburten- (+)/Sterbefallüberschuss (-)³	- 8	- 0,2	

- 1) Lebendgeborene von Müttern mit Hauptwohnung in Essen; vorläufige Zahlen
 2) Gestorbene mit Hauptwohnung in Essen; vorläufige Zahlen
 3) Bevölkerung am Ort der Hauptwohnung; vorläufige Zahlen
 4) Bevölkerung am Ort der Hauptwohnung am 31.12.

5) allgemeine Fruchtbarkeitsziffer
 Quellen: Geburten-, Sterbefall- und Einwohnerdatei

E Wanderungsbewegungen

Jahr 2018	Stadtbezirk VI	
	Anzahl	je 1.000 der Bevölkerung ³
Wanderungen über die Stadtgrenze		
Zuzüge ¹	2.031	38,8
Fortzüge ¹	2.025	38,7
Wanderungsgewinne (+)/-verluste (-)¹	+ 6	0,1
Wanderungsgewinne (+)/-verluste (-) durch Umzüge²	+ 102	2,0
Wanderungsgewinne (+)/-verluste (-) insgesamt	+ 108	2,1

- 1) von Personen, die vor oder nach der Wanderung zur Bevölkerung am Ort der Hauptwohnung zählen
 2) Umzüge von Personen, die zur Bevölkerung am Ort der Hauptwohnung zählen, d.h. Ummeldungen eines Hauptwohnsitzes innerhalb der Stadt Essen.
 3) Bevölkerung am Ort der Hauptwohnung am 31.12.
 Quellen: Wanderungsdatei; Einwohnerdatei

F Gebäude, Wohnungen, Wohnraumversorgung

Stichtag 31.12.2018 ¹	Stadtbezirk VI		
	Anzahl	Prozent	Prozent
Gebäude mit Wohnraum	8.652	100	
darunter ...			
reine Wohngebäude²	8.458	97,8	100
darunter mit ...			
1 oder 2 Wohnungen	5.490	63,5	64,9
darunter erbaut ...			
in den letzten fünf Jahren	133	1,5	
vor 1949	2.575	29,8	
darin ...			
Wohnungen³	25.378	100	
darunter ...			
vom Eigentümer selbst genutzt	6.309	24,9	
	qm	qm je Wohnung	qm je Person⁴
Wohnfläche³	1.929.654	76,0	36,8

- 1) vorläufige Zahlen
 2) Gebäude, die mindestens mit 50 % der Gesamtnutzfläche Wohnzwecken dienen; über Veränderungen der Gebäudeart durch Abbrüche von Gebäudeteilen liegen keine Informationen vor.
 3) in reinen Wohngebäuden und sonstigen Gebäuden mit Wohnraum
 4) wohnberechtigte Bevölkerung am 31.12.2018
 Quellen: Fortschreibung der Daten der Gebäude- und Wohnungszählung vom 09.05.2011 anhand der Angaben des Amtes für Stadtplanung und Bauordnung über die Bautätigkeit, Einwohnerdatei, Finanzbuchhaltung und Stadtsteueramt, Abteilung Grundbesitzabgaben

G Kraftfahrzeuge

Stichtag 31.12.2018 ¹	Stadtbezirk VI		
	Anzahl	Prozent	je 1.000 der voll-jährigen Bevölkerung ³
Personenkraftwagen² mit Fahrberechtigung	22.379	100	532
darunter zugelassen auf ...			
natürliche Personen	20.695	92,5	492

- 1) Der Stichtag wurde anders als bei sonstigen Veröffentlichungen (dort 30.09.) mit dem Ziel gewählt, Daten für alle Merkmale zu einem einheitlichen Stichtag auszuweisen. Saisonbedingt kann die Zahl der PKW etwas geringer sein, da in den Wintermonaten z.B. Cabriolets abgemeldet werden.
 2) ohne Behördenfahrzeuge und auswärtige Halter/-innen
 3) Bevölkerung am Ort der Hauptwohnung im Alter von 18 oder mehr Jahren
 Quellen: Kraftfahrzeugdatei und Einwohnerdatei

H Erwerbsfähige Bevölkerung, Sozialversicherungspflichtig Beschäftigte am Wohnort¹ und Arbeitslose

Stichtag 31.12.2018	Stadtbezirk VI		
	Anzahl	Prozent	in Prozent der jeweiligen erwerbsfähigen Bevölkerung
Bevölkerung am Ort der Hauptwohnung im erwerbsfähigen Alter von 18 bis 64 Jahren	32.499	100	100
darunter ...			
Männer	16.315	50,2	100
Frauen	16.184	49,8	100
darunter im Alter von ... Jahren			
18 bis 24	4.356	13,4	100
55 bis 64	7.412	22,8	100
darunter ...			
Deutsche (einschließlich Doppelstaater/-innen)	25.310	77,9	100
Nichtdeutsche	7.189	22,1	100
Sozialversicherungspflichtig Beschäftigte am Wohnort¹	17.041	100	52,4
darunter ...			
Männer	9.485	55,7	58,1
Frauen	7.556	44,3	46,7
darunter ...			
Deutsche	14.695	86,2	58,1
Nichtdeutsche	2.325	13,6	32,3
Arbeitslose²	3.768	100	11,6
darunter ...			
ohne abgeschlossener Berufsausbildung ³	2.852	75,7	8,8
darunter ...			
Männer	1.974	52,4	12,1
Frauen	1.794	47,6	11,1
darunter im Alter von ... Jahren			
unter 25	322	8,5	7,4
55 oder mehr	479	12,7	6,5
darunter ...			
Deutsche	2.383	63,2	9,4
Nichtdeutsche ⁴	1.374	36,5	19,1

- 1) Wohnort Essen, Arbeitsort Essen oder außerhalb
 2) Arbeitslose sind Personen bis zur Vollendung des 65. Lebensjahres, die in der Bundesrepublik Deutschland wohnen, die nicht oder nur kurzzeitig in einem Beschäftigungsverhältnis stehen, eine versicherungspflichtige, mindestens 15 Stunden wöchentlich umfassende Beschäftigung suchen, die eine angestrebte Arbeitnehmertätigkeit ausüben können und dürfen und für eine Arbeitsaufnahme als Arbeitnehmer sofort zur Verfügung stehen. Sie müssen sich persönlich bei ihrer zuständigen Arbeitsagentur gemeldet haben. Teilnehmer an Maßnahmen der aktiven Arbeitsmarktpolitik gelten nicht als arbeitslos.
 3) einschließlich ohne Angabe zur Berufsausbildung
 4) Nichtdeutsche müssen die allgemeinen Kriterien für Arbeitslosigkeit erfüllen und eine Arbeitnehmertätigkeit in der Bundesrepublik ausüben dürfen.
 Quellen: Bundesagentur für Arbeit; erster veröffentlichter Stand, spätere Revisionen werden nicht berücksichtigt; Einwohnerdatei

I Existenzsichernde Leistungen

Stichtag 31.12.2018	Stadtbezirk VI		
	Anzahl	Prozent	Prozent an Bevölkerung ²
Personen mit Bezug existenzsichernder Leistungen außerhalb von Einrichtungen¹	13.681	100	26,2
darunter mit Leistungen gemäß ...			
SGB II ³ : Grundsicherung für Arbeitsuchende	12.132	88,7	23,2
SGB XII, Kapitel 4: Grundsicherung im Alter	741	5,4	1,4
SGB XII, Kapitel 4: Grundsicherung bei dauerhafter Erwerbsminderung	392	2,9	0,7
Asylbewerberleistungsgesetz	296	2,2	0,6
davon im Alter von ... Jahren	Anzahl	Prozent	Prozent an Gleichaltrigen
unter 18	4.783	35,0	46,8
18 bis 64	8.070	59,0	24,8
65 oder mehr	828	6,1	8,6

1) einschließlich Sozialgesetzbuch (SGB) XII, Kapitel 3: laufende Hilfe zum Lebensunterhalt
 2) Bevölkerung am Ort der Hauptwohnung
 3) einschl. Personen ohne Leistungsbezug in Bedarfsgemeinschaften mit SGB II Bezug
 Quellen: Leistungsempfänger- und Einwohnerdatei sowie Daten der Bundesagentur für Arbeit

J Kinderbetreuung

Kindergartenjahr 2018/2019	Stadtbezirk VI	
	Anzahl	Versorgungsquote ³
Kinder in den Kindergartenjahrgängen¹		
unter 3 Jahren	1.730	
3 Jahre bis zur Schulpflicht	1.827	
Betreuungsplätze² für Kinder im Alter von ...		
unter 3 Jahren	435	25,1
3 Jahren bis zur Schulpflicht	1.471	80,5

1) Bevölkerung am Ort der Hauptwohnung zum Stichtag 30.09 in den Kindergartenjahrgängen: unter 3 Jahre = geboren 01.10.2015 bis 30.09.2018; 3 Jahren bis zur Schulpflicht = geboren 01.10.2012 bis 30.09.2015 plus 2 Geburtsmonate vom 01.10.2015 bis 30.11.2015
 2) Ausgewiesen sind nur geförderte Plätze: geplante und beim Land NRW gemeldete Plätze in Kindertageseinrichtungen, von den Kindertagespflege-Fachverbänden vorgehaltene Plätze bei Tagesmüttern oder -vätern, die durch Pflegeurlaub nach § 43 SGB VII zur Betreuung von bis zu fünf Kindern befugt sind. Stichtag 01.03.2019
 3) Betreuungsplätze / Kinder in den entsprechenden Kinderjahrgängen *100
 Quellen: Stadt Essen, Jugendamt (Hrsg.): Kinderbetreuungsangebote in Essen im Kita-Jahr 2018 - 2019, Daten zur Versorgung in den Bezirken und Stadtteilen; Einwohnerdatei

K Übergänger/-innen von Grundschulen zu weiterführenden Schulen

Schuljahr 2018/2019	Stadtbezirk VI	
	Anzahl	Prozent
Übergänger/-innen von Grundschulen¹	471	100
darunter ...		
zu Gymnasien	152	32,3
zu Gesamtschulen/zur Sekundarschule	202	42,9

1) nur Übergänger/-innen mit Hauptwohnsitz in Essen
 Quelle: Fachbereich Schule

L Gesundheit von Schulanfänger/-innen

2018	Stadtbezirk VI	
	Anzahl	Prozent
Schulanfänger/-innen¹	548	100
und zwar ...		
ohne Gesundheitsstörungen in den schulrelevanten Entwicklungsbereichen ²	289	52,7
ohne Gewichtsprobleme	440	80,3

1) Schulanfänger/-innen und zurückgestellte Schulanfänger/-innen, die erneut zur Einschulungsuntersuchung kamen
 2) der Körperkoordination, der Visuomotorik und der Sprache
 Quelle: Schuleingangsuntersuchung

M Kommunalwahlen

25.05.2014	Stadtbezirk VI		
	Anzahl	Prozent	Sitze
Wahlberechtigte	37.892	100	
davon ... bei der Wahl zum Rat der Stadt			
Nichtwähler/-innen	23.995	63,3	
Wähler/-innen	13.897	36,7	
darunter ...			
gültige Stimmen	13.732	100	
davon ...			
SPD	5.714	41,6	
CDU	3.541	25,8	
GRÜNE	959	7,0	
FDP	233	1,7	
DIE LINKE	804	5,9	
EBB	708	5,2	
AfD	516	3,8	
Sonstige ¹	1.257	9,2	
davon ... bei den Wahlen zu den neun			
Bezirksvertretungen insgesamt	37.892	100	
Nichtwähler/-innen	23.968	63,3	
Wähler/-innen	13.924	36,7	
darunter ...			
gültige Stimmen	13.778	100	
davon ...			
SPD	5.843	42,4	9
CDU	3.505	25,4	5
GRÜNE	899	6,5	1
FDP	230	1,7	-
DIE LINKE	906	6,6	1
EBB	790	5,7	1
AfD ²	-	-	-
Sonstige ¹	1.605	11,6	2

1) Stimmenanteile in der Stadt unter 3 %

2) Die AfD ist nur bei der Wahl zu der Bezirksvertretung VII bei den Kommunalwahlen 2014 angetreten.

Quelle: Amt für Statistik, Stadtforschung und Wahlen

Stadt Essen



A Fläche und Bevölkerungsdichte

Stichtag 31.12.2018	Stadt Essen		
	Quadratmeter	Prozent	Bevölkerung ² je 10.000 qm = Hektar
Fläche insgesamt	210.341.551	100	28,1
darunter ...			
bebaute Fläche	79.341.102	37,7	74,4
Erholungs- und Freiflächen ¹	56.313.854	26,8	104,9

1) Parks und Grünanlagen, Spiel- und Sportplätze, Wald- und Wasserflächen

2) Bevölkerung am Ort der Hauptwohnung

Quellen: Amtliches Liegenschaftskatasterinformationssystem, Einwohnerdatei

B Bevölkerung

Stichtag 31.12.2018	Stadt Essen		
	Anzahl	Prozent	Prozent
wohnberechtigte Bevölkerung	595.450		100
davon ...			
Bevölkerung nur mit Nebenwohnsitz	4.839		0,8
Bevölkerung am Ort der Hauptwohnung	590.611	100	99,2
darunter ¹ ...			
männlich	288.023	48,8	
weiblich	302.587	51,2	100
darunter ...			
im gebärfähigen Alter von 15 bis 44 Jahren	107.893	18,3	35,7
davon im Alter von ... Jahren			
unter 18	94.500	16,0	100
davon im Alter von ... Jahren			
unter 6	33.756	5,7	35,7
6 bis 17	60.744	10,3	64,3
18 bis 64	369.645	62,6	
65 oder mehr	126.466	21,4	100
darunter im Alter von ... Jahren			
80 oder mehr	40.279	6,8	31,8
darunter 18-Jährige oder Ältere mit einer Wohndauer² in Essen von ...	496.111		100
unter 5 Jahren	85.723		17,3
20 oder mehr Jahren	301.301		60,7
davon ...			
Deutsche ohne weitere Staatsangehörigkeit	434.044	73,5	
Doppelstaater/-innen³ und Nichtdeutsche⁴	156.567	26,5	100
davon ...			
Doppelstaater/-innen ³	59.677	10,1	38,1
Nichtdeutsche ⁴	96.890	16,4	61,9
darunter mit einer der fünf häufigsten Staatsangehörigkeiten in einem der 50 Stadtteile, d.h. aus ...			
Afghanistan	5.237	0,9	3,3
Bulgarien	2.592	0,4	1,7
China	3.526	0,6	2,3
Frankreich	973	0,2	0,6
Griechenland	4.131	0,7	2,6
Irak	7.435	1,3	4,7
Iran	3.709	0,6	2,4
Italien	4.228	0,7	2,7
Kasachstan	2.692	0,5	1,7
Korea, Republik	584	0,1	0,4
Kroatien	3.349	0,6	2,1
Libanon	5.395	0,9	3,4
Marokko	4.461	0,8	2,8
Österreich	978	0,2	0,6
Polen	20.698	3,5	13,2
Rumänien	4.752	0,8	3,0
Russische Föderation	5.096	0,9	3,3
Serbien (einschl. Kosovo) und Montenegro ⁵	6.162	1,0	3,9
Spanien	2.688	0,5	1,7
Syrien	12.343	2,1	7,9
Türkei	23.533	4,0	15,0
Ukraine	1.674	0,3	1,1

1) seit dem 01.11.2013 kann nach § 22 Abs. 3 Personenstandsgesetz ein Mensch mit nicht eindeutig männlichem oder weiblichem Geschlecht als intersexuell mit dem Kennzeichen "ohne Angabe" zum Geschlecht eingetragen werden

2) Bei Personen, für die kein Einzugs- bzw. Zuzugsdatum (mehr) in der Einwohnerdatei verzeichnet ist, wurde das Geburtsdatum als Einzugsdatum unterstellt.

3) mit deutscher und nichtdeutscher Staatsangehörigkeit

4) ausschließlich nichtdeutsche Staatsangehörigkeit

5) alle Staaten aus der ehemaligen Bundesrepublik Jugoslawien: die Staaten können nicht einzeln ausgewiesen werden, da die zusammengefassten Gebiete noch immer als Staatenschlüssel vorhanden sind. Serbien-Montenegro existierte vom 04.02.2003 bis zum 03.06.2006, splittete sich dann in die unabhängigen Staaten Serbien und Montenegro auf; der Kosovo erklärte am 17.02.2008 seine Unabhängigkeit von Serbien

Quelle: Einwohnerdatei

B Bevölkerung - Fortsetzung

Stichtag 31.12.2018	Stadt Essen		
	Anzahl	Prozent an Gleichaltrigen	Prozent
Bevölkerung am Ort der Hauptwohnung	590.611		
darunter ...			
Doppelstaater/-innen³ und Nichtdeutsche⁴	156.567		100
darunter im Alter von ... Jahren			
unter 18	40.025	42,4	25,6
davon im Alter von ... Jahren			
unter 6	15.112	44,8	9,7
6 bis 17	24.913	41,0	15,9
		Jahre	
Durchschnittsalter insgesamt		44,1	
Deutsche ohne weitere Staatsangehörigkeit		48,0	
Doppelstaater/-innen ³ und Nichtdeutsche ⁴		33,1	
Doppelstaater/-innen ³		29,4	
Nichtdeutsche ⁴		35,4	

- 1) seit dem 01.11.2013 kann nach § 22 Abs. 3 Personenstandsgesetz ein Mensch mit nicht eindeutig männlichem oder weiblichem Geschlecht als intersexuell mit dem Kennzeichen "ohne Angabe" zum Geschlecht eingetragen werden
 2) Bei Personen, für die kein Einzugs- bzw. Zuzugsdatum (mehr) in der Einwohnerdatei verzeichnet ist, wurde das Geburtsdatum als Einzugsdatum unterstellt.
 3) mit deutscher und nichtdeutscher Staatsangehörigkeit
 4) ausschließlich nichtdeutsche Staatsangehörigkeit
 5) alle Staaten aus der ehemaligen Bundesrepublik Jugoslawien: die Staaten können nicht einzeln ausgewiesen werden, da die zusammengefassten Gebiete noch immer als Staatenschlüssel vorhanden sind. Serbien-Montenegro existierte vom 04.02.2003 bis zum 03.06.2006, spaltete sich dann in die unabhängigen Staaten Serbien und Montenegro auf; der Kosovo erklärte am 17.02.2008 seine Unabhängigkeit von Serbien
 Quelle: Einwohnerdatei

C Haushalte

Stichtag 31.12.2018	Stadt Essen		
	Anzahl	Prozent	Prozent
Bevölkerung in Privathaushalten ¹	581.598		
Privathaushalte	310.143	100	
darunter ...			
Einpersonenhaushalte	154.454	49,8	
davon Haushalte ...			
ohne minderjährige Kinder	255.107	82,3	
mit minderjährigen Kindern	55.036	17,7	100
und zwar ...			
Haushalte mit 3 oder mehr Kindern	8.046	2,6	14,6
Haushalte Alleinerziehender	13.867	4,5	25,2
		Personen	
durchschnittliche Haushaltsgröße²		1,9	

- 1) Zu der Bevölkerung in Privathaushalten zählt die wohnberechtigte Bevölkerung (ohne Sonderanschriften wie z.B. Wohnheime und Flüchtlingsunterkünfte).
 2) Einige wenige Personen haben neben dem Hauptwohnsitz auch einen oder mehrere Nebenwohnsitze in Essen. Diese Personen werden in mehr als einem Haushalt als Haushaltsmitglieder berücksichtigt.
 Quelle: Einwohnerdatei

D Natürliche Bevölkerungsbewegungen

Jahr 2018	Stadt Essen		
	Anzahl	je 1.000 der Bevölkerung ⁴	je 1.000 Frauen im Alter von 15 bis 44 Jahren ^{4,5}
Lebendgeborene¹	5.901	10,0	54,7
Gestorbene²	7.601	12,9	
Geburten- (+)/Sterbefallüberschuss (-)³	- 1.700	- 2,9	

- 1) Lebendgeborene von Müttern mit Hauptwohnung in Essen; vorläufige Zahlen
 2) Gestorbene mit Hauptwohnung in Essen; vorläufige Zahlen
 3) Bevölkerung am Ort der Hauptwohnung; vorläufige Zahlen
 4) Bevölkerung am Ort der Hauptwohnung am 31.12.
 5) allgemeine Fruchtbarkeitsziffer
 Quellen: Geburten-, Sterbefall- und Einwohnerdatei

E Wanderungsbewegungen

Jahr 2018	Stadt Essen	
	Anzahl	je 1.000 der Bevölkerung ³
Wanderungen über die Stadtgrenze		
Zuzüge ¹	33.902	57,4
Fortzüge ¹	31.996	54,2
Wanderungsgewinne (+)/-verluste (-)¹	+ 1.906	3,2
Wanderungsgewinne (+)/-verluste (-) durch Umzüge²	-	-
Wanderungsgewinne (+)/-verluste (-) insgesamt	+ 1.906	3,2

- 1) von Personen, die vor oder nach der Wanderung zur Bevölkerung am Ort der Hauptwohnung zählen
 2) Umzüge von Personen, die zur Bevölkerung am Ort der Hauptwohnung zählen, d.h. Ummeldungen eines Hauptwohnsitzes innerhalb der Stadt Essen.
 3) Bevölkerung am Ort der Hauptwohnung am 31.12.
 Quellen: Wanderungsdatei; Einwohnerdatei

F Gebäude, Wohnungen, Wohnraumversorgung

Stichtag 31.12.2018 ¹	Stadt Essen		
	Anzahl	Prozent	Prozent
Gebäude mit Wohnraum	90.974	100	
darunter ...			
reine Wohngebäude²	87.976	96,7	100
darunter mit ...			
1 oder 2 Wohnungen	47.602	52,3	54,1
darunter erbaut ...			
in den letzten fünf Jahren	1.382	1,5	
vor 1949	28.935	31,8	
darin ...			
Wohnungen³	321.247	100	je Gebäude
darunter ...			3,5
vom Eigentümer selbst genutzt	71.136	22,1	
	qm	qm je Wohnung	qm je Person⁴
Wohnfläche³	24.700.638	76,9	41,5

- 1) vorläufige Zahlen
 2) Gebäude, die mindestens mit 50 % der Gesamtnutzfläche Wohnzwecken dienen; über Veränderungen der Gebäudeart durch Abbrüche von Gebäudeteilen liegen keine Informationen vor.
 3) in reinen Wohngebäuden und sonstigen Gebäuden mit Wohnraum
 4) wohnberechtigte Bevölkerung am 31.12.2018
 Quellen: Fortschreibung der Daten der Gebäude- und Wohnungszählung vom 09.05.2011 anhand der Angaben des Amtes für Stadtplanung und Bauordnung über die Bautätigkeit, Einwohnerdatei, Finanzbuchhaltung und Stadtsteueramt, Abteilung Grundbesitzabgaben

G Kraftfahrzeuge

Stichtag 31.12.2018 ¹	Stadt Essen ³		
	Anzahl	Prozent	je 1.000 der voll-jährigen Bevölkerung ⁴
Personenkraftwagen² mit Fahrberechtigung	282.590	100	570
darunter zugelassen auf ...			
natürliche Personen	246.298	87,2	496

- 1) Der Stichtag wurde anders als bei sonstigen Veröffentlichungen (dort 30.09.) mit dem Ziel gewählt, Daten für alle Merkmale zu einem einheitlichen Stichtag auszuweisen. Saisonbedingt kann die Zahl der PKW etwas geringer sein, da in den Wintermonaten z.B. Cabriolets abgemeldet werden.
 2) ohne Behördenfahrzeuge und auswärtige Halter/-innen
 3) einschließlich räumlich nicht eindeutig zuzuordnende Fälle
 4) Bevölkerung am Ort der Hauptwohnung im Alter von 18 oder mehr Jahren
 Quellen: Kraftfahrzeugdatei und Einwohnerdatei

H Erwerbsfähige Bevölkerung, Sozialversicherungspflichtig Beschäftigte am Wohnort¹ und Arbeitslose

Stichtag 31.12.2018	Stadt Essen ⁵		
	Anzahl	Prozent	in Prozent der jeweiligen erwerbsfähigen Bevölkerung
Bevölkerung am Ort der Hauptwohnung im erwerbsfähigen Alter von 18 bis 64 Jahren	369.645	100	100
davon ...			
Männer	186.206	50,4	100
Frauen	183.439	49,6	100
darunter im Alter von ... Jahren			
18 bis 24	46.441	12,6	100
55 bis 64	81.283	22,0	100
davon ...			
Deutsche (einschließlich Doppelstaater/-innen)	297.197	80,4	100
Nichtdeutsche	72.448	19,6	100
Sozialversicherungspflichtig Beschäftigte am Wohnort¹	205.938	100	55,7
davon ...			
Männer	110.235	53,5	59,2
Frauen	95.703	46,5	52,2
darunter ...			
Deutsche	182.208	88,5	61,3
Nichtdeutsche	23.490	11,4	32,4
Arbeitslose²	30.438	100	8,2
darunter ...			
ohne abgeschlossener Berufsausbildung ³	21.290	69,9	5,8
davon ...			
Männer	16.707	54,9	9,0
Frauen	13.731	45,1	7,5
darunter im Alter von ... Jahren			
unter 25	2.623	8,6	5,6
55 oder mehr	4.486	14,7	5,5
darunter ...			
Deutsche	19.459	63,9	6,5
Nichtdeutsche ⁴	10.863	35,7	15,0

- 1) Wohnort Essen, Arbeitsort Essen oder außerhalb
 2) Arbeitslose sind Personen bis zur Vollendung des 65. Lebensjahres, die in der Bundesrepublik Deutschland wohnen, die nicht oder nur kurzzeitig in einem Beschäftigungsverhältnis stehen, eine versicherungspflichtige, mindestens 15 Stunden wöchentlich umfassende Beschäftigung suchen, die eine angestrebte Arbeitnehmertätigkeit ausüben können und dürfen und für eine Arbeitsaufnahme als Arbeitnehmer sofort zur Verfügung stehen. Sie müssen sich persönlich bei ihrer zuständigen Arbeitsagentur gemeldet haben. Teilnehmer an Maßnahmen der aktiven Arbeitsmarktpolitik gelten nicht als arbeitslos.
 3) einschließlich ohne Angabe zur Berufsausbildung
 4) Nichtdeutsche müssen die allgemeinen Kriterien für Arbeitslosigkeit erfüllen und eine Arbeitnehmertätigkeit in der Bundesrepublik ausüben dürfen.
 5) einschließlich räumlich nicht eindeutig zuzuordnende Fälle
 Quellen: Bundesagentur für Arbeit; erster veröffentlichter Stand, spätere Revisionen werden nicht berücksichtigt; Einwohnerdatei

I Existenzsichernde Leistungen

Stichtag 31.12.2018	Stadt Essen ²		
	Anzahl	Prozent	Prozent an Bevölkerung ³
Personen mit Bezug existenzsichernder Leistungen außerhalb von Einrichtungen¹	105.765	100	17,9
darunter mit Leistungen gemäß ...			
SGB II ⁴ : Grundsicherung für Arbeitsuchende	91.619	86,6	15,5
SGB XII, Kapitel 4: Grundsicherung im Alter	6.742	6,4	1,1
SGB XII, Kapitel 4: Grundsicherung bei dauerhafter Erwerbsminderung	3.232	3,1	0,5
Asylbewerberleistungsgesetz	3.130	3,0	0,5
	Anzahl	Prozent	Prozent an Gleichaltrigen
davon im Alter von ... Jahren			
unter 18	32.937	31,1	34,9
18 bis 64	65.402	61,8	17,7
65 oder mehr	7.426	7,0	5,9

- 1) einschließlich Sozialgesetzbuch (SGB) XII, Kapitel 3: laufende Hilfe zum Lebensunterhalt
 2) einschließlich räumlich nicht zuzuordnender Personen
 3) Bevölkerung am Ort der Hauptwohnung
 4) einschl. Personen ohne Leistungsbezug in Bedarfsgemeinschaften mit SGB II Bezug
 Quellen: Leistungsempfänger- und Einwohnerdatei sowie Daten der Bundesagentur für Arbeit

J Kinderbetreuung

Kindergartenjahr 2018/2019	Stadt Essen	
	Anzahl	Versorgungsquote ³
Kinder in den Kindergartenjahrgängen ¹		
unter 3 Jahren	17.384	
3 Jahre bis zur Schulpflicht	17.261	
Betreuungsplätze² für Kinder im Alter von ...		
unter 3 Jahren	5.783	33,3
3 Jahren bis zur Schulpflicht	15.689	90,9

- 1) Bevölkerung am Ort der Hauptwohnung zum Stichtag 30.09 in den Kindergartenjahrgängen: unter 3 Jahre = geboren 01.10.2015 bis 30.09.2018; 3 Jahren bis zur Schulpflicht = geboren 01.10.2012 bis 30.09.2015 plus 2 Geburtsmonate vom 01.10.2015 bis 30.11.2015
 2) Ausgewiesen sind nur geförderte Plätze: geplante und beim Land NRW gemeldete Plätze in Kindertageseinrichtungen, von den Kindertagespflege-Fachverbänden vorgehaltene Plätze bei Tagesmüttern oder -vätern, die durch Pflegeerlaubnis nach § 43 SGB VII zur Betreuung von bis zu fünf Kindern befugt sind. Stichtag 01.03.2019
 3) Betreuungsplätze / Kinder in den entsprechenden Kinderjahrgängen *100
 Quellen: Stadt Essen, Jugendamt (Hrsg.): Kinderbetreuungsangebote in Essen im Kita-Jahr 2018 - 2019, Daten zur Versorgung in den Bezirken und Stadtteilen; Einwohnerdatei

K Übergänger/-innen von Grundschulen zu weiterführenden Schulen

Schuljahr 2018/2019	Stadt Essen	
	Anzahl	Prozent
Übergänger/-innen von Grundschulen¹	4.595	100
darunter ...		
zu Gymnasien	2.040	44,4
zu Gesamtschulen/zur Sekundarschule	1.143	24,9

- 1) nur Übergänger/-innen mit Hauptwohnsitz in Essen
 Quelle: Fachbereich Schule

L Gesundheit von Schulanfänger/-innen

2018	Stadt Essen ³	
	Anzahl	Prozent
Schulanfänger/-innen¹	5.135	100
und zwar ...		
ohne Gesundheitsstörungen in den schulrelevanten Entwicklungsbereichen ²	2.848	55,5
ohne Gewichtsprobleme	4.072	79,3

- 1) Schulanfänger/-innen und zurückgestellte Schulanfänger/-innen, die erneut zur Einschulungsuntersuchung kamen
 2) der Körperkoordination, der Visuomotorik und der Sprache
 3) einschließlich der räumlich nicht zuzuordnenden Schulanfänger/-innen
 Quelle: Schuleingangsuntersuchung

M Kommunalwahlen

25.05.2014	Stadt Essen		
	Anzahl	Prozent	Sitze ⁴
Wahlberechtigte	457.477	100	
davon ... bei der Wahl zum Rat der Stadt			
Nichtwähler/-innen	250.365	54,7	
Wähler/-innen	207.112	45,3	
darunter ...			
gültige Stimmen	205.089	100	
davon ...			
SPD	69.643	34,0	31
CDU	64.557	31,5	28
GRÜNE	22.908	11,2	10
FDP	6.761	3,3	3
DIE LINKE	10.932	5,3	5
EBB	8.914	4,3	4
AfD	7.697	3,8	3
Sonstige ¹	13.677	6,7	6
davon ... bei den Wahlen zu den neun			
Bezirksvertretungen insgesamt	457.477	100	
Nichtwähler/-innen	250.716	54,8	
Wähler/-innen	206.761	45,2	
darunter ...			
gültige Stimmen	204.662	100	
davon ...			
SPD	70.957	34,7	62
CDU	65.758	32,1	54
GRÜNE	23.579	11,5	19
FDP	7.077	3,5	5
DIE LINKE ²	11.618	5,7	10
EBB	10.653	5,2	10
AfD ³	1.070	0,5	1
Sonstige ¹	13.950	6,8	10

1) Stimmenanteile unter 3 %

2) DIE LINKE ist bei der Wahl zu der Bezirksvertretung VIII bei den Kommunalwahlen 2014 nicht angetreten.

3) Die AfD ist nur bei der Wahl zu der Bezirksvertretung VII bei den Kommunalwahlen 2014 angetreten.

4) bei den Wahlen zu den neun Bezirksvertretungen = Summe der Sitze

Quelle: Amt für Statistik, Stadtforschung und Wahlen