

Ein Blick auf ...

Stadtteile in Essen Werden 2018

10/2019



Amt für Statistik,
Stadtforschung
und Wahlen

**STADT
ESSEN**

Erläuterungen

- nichts (genau Null)
- . nicht bekannt oder geheim zu halten
- × Aussage nicht sinnvoll
- 0** mehr als nichts,
weniger als die kleinste dargestellte Einheit

**Nachdruck – auch auszugsweise –
nur mit Quellenangabe gestattet.**

Impressum

Herausgeber: Stadt Essen
Der Oberbürgermeister
Amt für Statistik, Stadtforschung und Wahlen

Kontakt: Telefon: 0201/88-12000
Fax: 0201/88-12012
E-Mail: amt12@essen.de

Schriftenreihe: Ein Blick auf ...

Bildnachweis: Titelseite: © Amt für Zentralen Service

Inhaltsübersicht

Stadtteil

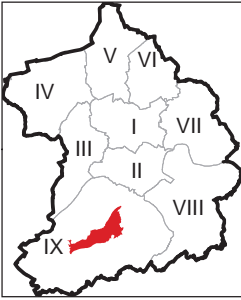
- A Fläche und Bevölkerungsdichte
- B Bevölkerung
- C Haushalte
- D Natürliche Bevölkerungsbewegungen
- E Wanderungsbewegungen
- F Gebäude, Wohnungen, Wohnraumversorgung
- G Kraftfahrzeuge
- H Erwerbsfähige Bevölkerung, Sozialversicherungspflichtig Beschäftigte am Wohnort und Arbeitslose
- I Existenzsichernde Leistungen
- J Kinderbetreuung
- K Übergänger/-innen von Grundschulen zu weiterführenden Schulen
- L Gesundheit von Schulanfänger/-innen
- M Kommunalwahlen

Stadtbezirk

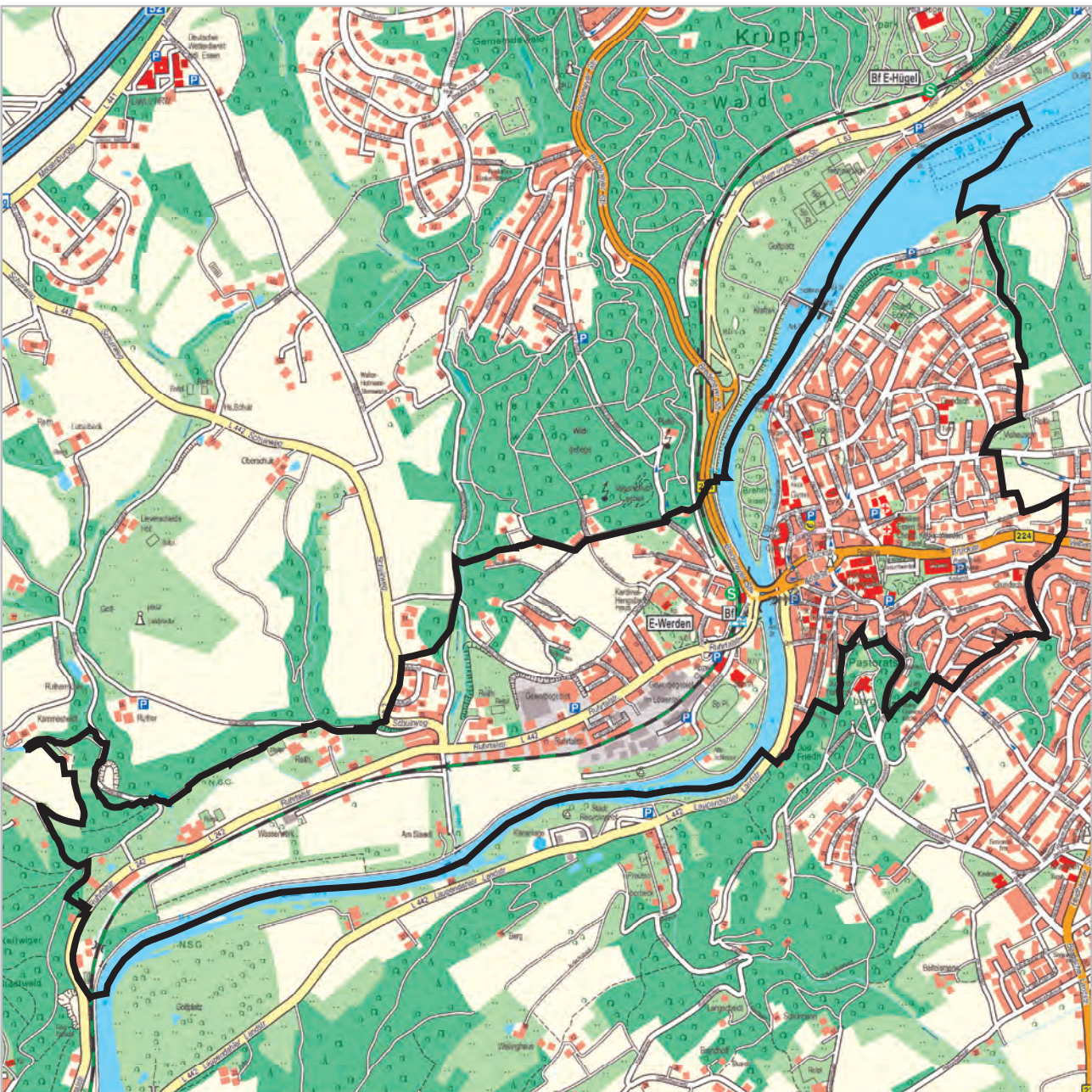
- A Fläche und Bevölkerungsdichte
- B Bevölkerung
- C Haushalte
- D Natürliche Bevölkerungsbewegungen
- E Wanderungsbewegungen
- F Gebäude, Wohnungen, Wohnraumversorgung
- G Kraftfahrzeuge
- H Erwerbsfähige Bevölkerung, Sozialversicherungspflichtig Beschäftigte am Wohnort und Arbeitslose
- I Existenzsichernde Leistungen
- J Kinderbetreuung
- K Übergänger/-innen von Grundschulen zu weiterführenden Schulen
- L Gesundheit von Schulanfänger/-innen
- M Kommunalwahlen

Stadt

- A Fläche und Bevölkerungsdichte
- B Bevölkerung
- C Haushalte
- D Natürliche Bevölkerungsbewegungen
- E Wanderungsbewegungen
- F Gebäude, Wohnungen, Wohnraumversorgung
- G Kraftfahrzeuge
- H Erwerbsfähige Bevölkerung, Sozialversicherungspflichtig Beschäftigte am Wohnort und Arbeitslose
- I Existenzsichernde Leistungen
- J Kinderbetreuung
- K Übergänger/-innen von Grundschulen zu weiterführenden Schulen
- L Gesundheit von Schulanfänger/-innen
- M Kommunalwahlen



Werden



A Fläche und Bevölkerungsdichte

Stichtag 31.12.2018	29 Werden			Stadtbezirk IX		Stadt Essen	
	Quadratmeter	Prozent	Bevölkerung ² je 10.000 qm = Hektar	Prozent	Bevölkerung ² je 10.000 qm = Hektar	Prozent	Bevölkerung ² je 10.000 qm = Hektar
Fläche insgesamt	4.080.071	100	23,7	100	9,4	100	28,1
darunter ...							
bebaute Fläche	1.528.910	37,5	63,4	20,7	45,2	37,7	74,4
Erholungs- und Freiflächen ¹	1.077.259	26,4	89,9	37,0	25,3	26,8	104,9

1) Parks und Grünanlagen, Spiel- und Sportplätze, Wald- und Wasserflächen
 2) Bevölkerung am Ort der Hauptwohnung
 Quellen: Amtliches Liegenschaftskatasterinformationssystem, Einwohnerdatei

B Bevölkerung

Stichtag 31.12.2018	29 Werden			Stadtbezirk IX		Stadt Essen	
	Anzahl	Prozent	Prozent	Prozent	Prozent	Prozent	Prozent
wohnberechtigte Bevölkerung	9.821		100		100		100
davon ...							
Bevölkerung nur mit Nebenwohnsitz	134		1,4		1,3		0,8
Bevölkerung am Ort der Hauptwohnung	9.687	100	98,6	100	98,7	100	99,2
darunter ¹ ...							
männlich	4.521	46,7		47,4		48,8	
weiblich	5.166	53,3	100	52,6	100	51,2	100
darunter ...							
im gebärfähigen Alter von 15 bis 44 Jahren	1.541	15,9	29,8	14,9	28,3	18,3	35,7
davon im Alter von ... Jahren							
unter 18	1.296	13,4	100	14,7	100	16,0	100
davon im Alter von ... Jahren							
unter 6	442	4,6	34,1	4,9	33,6	5,7	35,7
6 bis 17	854	8,8	65,9	9,7	66,4	10,3	64,3
18 bis 64	5.546	57,3		57,6		62,6	
65 oder mehr	2.845	29,4	100	27,7	100	21,4	100
darunter im Alter von ... Jahren							
80 oder mehr	925	9,5	32,5	8,7	31,4	6,8	31,8
darunter 18-Jährige oder Ältere mit einer Wohndauer² in Essen von ...	8.391		100		100		100
unter 5 Jahren	1.427		17,0		15,2		17,3
20 oder mehr Jahren	5.054		60,2		61,7		60,7
davon ...							
Deutsche ohne weitere Staatsangehörigkeit	8.319	85,9		87,0		73,5	
Doppelstaater/-innen³ und Nichtdeutsche⁴	1.368	14,1	100	13,0	100	26,5	100
davon ...							
Doppelstaater/-innen ³	474	4,9	34,6	5,1	39,5	10,1	38,1
Nichtdeutsche ⁴	894	9,2	65,4	7,9	60,5	16,4	61,9
darunter mit einer der fünf häufigsten Staatsangehörigkeiten im Stadtteil, d.h. aus ...							
Polen	155	1,6	11,3	1,3	10,0	3,5	13,2
Italien	123	1,3	9,0	0,8	6,3	0,7	2,7
Republik Korea	70	0,7	5,1	0,3	2,0	0,1	0,4
Türkei	63	0,7	4,6	0,7	5,4	4,0	15,0
China	61	0,6	4,5	0,3	2,4	0,6	2,3
darunter im Alter von ... Jahren							
unter 18	239	18,4	17,5	19,7	22,2	42,4	25,6
davon im Alter von ... Jahren							
unter 6	93	21,0	6,8	23,0	8,7	44,8	9,7
6 bis 17	146	17,1	10,7	18,0	13,5	41,0	15,9
Durchschnittsalter insgesamt		48,7			48,2		44,1
Deutsche ohne weitere Staatsangehörigkeit		51,1			50,2		48,0
Doppelstaater/-innen ³ und Nichtdeutsche ⁴		34,2			34,6		33,1
Doppelstaater/-innen ³		28,6			29,1		29,4
Nichtdeutsche ⁴		37,2			38,3		35,4

1) seit dem 01.11.2013 kann nach § 22 Abs. 3 Personenstandsgesetz ein Mensch mit nicht eindeutig männlichem oder weiblichem Geschlecht als intersexuell mit dem Kennzeichen "ohne Angabe" zum Geschlecht eingetragen werden
 2) Bei Personen, für die kein Einzugs- bzw. Zuzugsdatum (mehr) in der Einwohnerdatei verzeichnet ist, wurde das Geburtsdatum als Einzugsdatum unterstellt.
 3) mit deutscher und nichtdeutscher Staatsangehörigkeit
 4) ausschließlich nichtdeutsche Staatsangehörigkeit
 Quelle: Einwohnerdatei

C Haushalte

Stichtag 31.12.2018	29 Werden			Stadtbezirk IX		Stadt Essen	
	Anzahl	Prozent	Prozent	Prozent	Prozent	Prozent	Prozent
Bevölkerung in Privathaushalten ¹	9.574						
Privathaushalte	5.356	100		100		100	
darunter ...							
Einpersonenhaushalte	2.790	52,1		45,1		49,8	
davon Haushalte ...							
ohne minderjährige Kinder	4.545	84,9		82,6		82,3	
mit minderjährigen Kindern	811	15,1	100	17,4	100	17,7	100
und zwar ...							
Haushalte mit 3 und mehr Kindern	82	1,5	10,1	1,6	9,4	2,6	14,6
Haushalte Alleinerziehender	165	3,1	20,3	3,0	17,2	4,5	25,2
	Personen						
durchschnittliche Haushaltsgröße²	1,8			1,9		1,9	

1) Zu der Bevölkerung in Privathaushalten zählt die wohnberechtigte Bevölkerung (ohne Sonderanschriften wie z.B. Wohnheime und Flüchtlingsunterkünfte).

2) Einige wenige Personen haben neben dem Hauptwohnsitz auch einen oder mehrere Nebenwohnsitze in Essen. Diese Personen werden in mehr als einem Haushalt als Haushaltsmitglieder berücksichtigt.

Quelle: Einwohnerdatei

D Natürliche Bevölkerungsbewegungen

Jahr 2018	29 Werden			Stadtbezirk IX		Stadt Essen	
	Anzahl	je 1.000 der Bevölkerung ⁴	je 1.000 Frauen im Alter von 15 bis 44 Jahren ^{4,5}	je 1.000 der Bevölkerung ⁴	je 1.000 Frauen im Alter von 15 bis 44 Jahren ^{4,5}	je 1.000 der Bevölkerung ⁴	je 1.000 Frauen im Alter von 15 bis 44 Jahren ^{4,5}
Lebendgeborene¹	77	7,9	50,0	8,1	54,3	10,0	54,7
Gestorbene²	169	17,4		14,7		12,9	
Geburten- (+)/Sterbefallüberschuss (-)³	- 92	- 9,5		- 6,6		- 2,9	

1) Lebendgeborene von Müttern mit Hauptwohnung in Essen; vorläufige Zahlen

2) Gestorbene mit Hauptwohnung in Essen; vorläufige Zahlen

3) Bevölkerung am Ort der Hauptwohnung; vorläufige Zahlen

4) Bevölkerung am Ort der Hauptwohnung am 31.12.

5) allgemeine Fruchtbarkeitsziffer

Quellen: Geburten-, Sterbefall- und Einwohnerdatei

E Wanderungsbewegungen

Jahr 2018	29 Werden		Stadtbezirk IX	Stadt Essen
	Anzahl	je 1.000 der Bevölkerung ³	je 1.000 der Bevölkerung ³	je 1.000 der Bevölkerung ³
Wanderungen über die Stadtgrenze				
Zuzüge ¹	417	43,0	118,9	57,4
Fortzüge ¹	365	37,7	121,3	54,2
Wanderungsgewinne (+)/-verluste (-)¹	+ 52	+ 5,4	- 2,4	+ 3,2
Wanderungsgewinne (+)/-verluste (-) durch Umzüge²	- 6	- 0,6	+ 6,4	-
Wanderungsgewinne (+)/-verluste (-) insgesamt	+ 46	+ 4,7	+ 4,0	+ 3,2

1) von Personen, die vor oder nach der Wanderung zur Bevölkerung am Ort der Hauptwohnung zählen

2) Umzüge von Personen, die zur Bevölkerung am Ort der Hauptwohnung zählen, d.h. Ummeldungen eines Hauptwohnsitzes innerhalb der Stadt Essen.

3) Bevölkerung am Ort der Hauptwohnung am 31.12.

Quellen: Wanderungsdatei; Einwohnerdatei

F Gebäude, Wohnungen, Wohnraumversorgung

Stichtag 31.12.2018 ¹	29 Werden			Stadtbezirk IX		Stadt Essen	
	Anzahl	Prozent	Prozent	Prozent	Prozent	Prozent	Prozent
Gebäude mit Wohnraum	2.010	100		100		100	
darunter ...							
reine Wohngebäude²	1.877	93,4	100	96,5	100	96,7	100
darunter mit ...							
1 oder 2 Wohnungen	1.165	58,0	62,1	69,7	72,2	52,3	54,1
darunter erbaut ...							
in den letzten fünf Jahren	42	2,1		2,7		1,5	
vor 1949	735	36,6		28,5		31,8	
darin ...							
Wohnungen³	5.627	100	2,8	100	2,4	100	3,5
darunter ...							
vom Eigentümer selbst genutzt	1.779	31,6		38,8		22,1	
	qm	qm je Wohnung	qm je Person⁴	qm je Wohnung	qm je Person⁴	qm je Wohnung	qm je Person⁴
Wohnfläche⁵	503.189	89,4	51,2	99,7	53,5	76,9	41,5

1) vorläufige Zahlen

2) Gebäude, die mindestens mit 50 % der Gesamtnutzfläche Wohnzwecken dienen; über Veränderungen der Gebäudeart durch Abbrüche von Gebäudeteilen liegen keine Informationen vor.

3) in reinen Wohngebäuden und sonstigen Gebäuden mit Wohnraum

4) wohnberechtigte Bevölkerung am 31.12.2018

Quellen: Fortschreibung der Daten der Gebäude- und Wohnungszählung vom 09.05.2011 anhand der Angaben des Amtes für Stadtplanung und Bauordnung über die Bautätigkeit, Einwohnerdatei, Finanzbuchhaltung und Stadtsteueramt, Abteilung Grundbesitzabgaben

G Kraftfahrzeuge

Stichtag 31.12.2018 ¹	29 Werden			Stadtbezirk IX		Stadt Essen ⁴	
	Anzahl	Prozent	je 1.000 der voll-jährigen Bevölkerung ³	Prozent	je 1.000 der voll-jährigen Bevölkerung ³	Prozent	je 1.000 der voll-jährigen Bevölkerung ³
Personenkraftwagen² mit Fahrberechtigung darunter zugelassen auf ...	5.603	100	668	100	735	100	570
natürliche Personen	4.798	85,6	572	88,0	646	87,2	496

1) Der Stichtag wurde anders als bei sonstigen Veröffentlichungen (dort 30.09.) mit dem Ziel gewählt, Daten für alle Merkmale zu einem einheitlichen Stichtag auszuweisen. Saisonbedingt kann die Zahl der PKW etwas geringer sein, da in den Wintermonaten z.B. Cabriolets abgemeldet werden.

2) ohne Behördenfahrzeuge und auswärtige Halter/-innen

3) Bevölkerung am Ort der Hauptwohnung im Alter von 18 oder mehr Jahren

4) einschließlich räumlich nicht eindeutig zuzuordnende Fälle

Quellen: Kraftfahrzeugdatei und Einwohnerdatei

H Erwerbsfähige Bevölkerung, Sozialversicherungspflichtig Beschäftigte am Wohnort¹ und Arbeitslose

Stichtag 31.12.2018	29 Werden			Stadtbezirk IX ⁶		Stadt Essen ⁵	
	Anzahl	Prozent	in Prozent der jeweiligen erwerbsfähigen Bevölkerung	Prozent	in Prozent der jeweiligen erwerbsfähigen Bevölkerung	Prozent	in Prozent der jeweiligen erwerbsfähigen Bevölkerung
Bevölkerung am Ort der Hauptwohnung im erwerbsfähigen Alter von 18 bis 64 Jahren	5.546	100	100	100	100	100	100
davon ...							
Männer	2.665	48,1	100	48,7	100	50,4	100
Frauen	2.881	51,9	100	51,3	100	49,6	100
darunter im Alter von ... Jahren							
18 bis 24	669	12,1	100	10,1	100	12,6	100
55 bis 64	1.404	25,3	100	25,9	100	22,0	100
davon ...							
Deutsche (einschließlich Doppelstaater/-innen)	4.780	86,2	100	89,4	100	80,4	100
Nichtdeutsche	766	13,8	100	10,6	100	19,6	100
Sozialversicherungspflichtig Beschäftigte am Wohnort¹	3.065	100	55,3	100	57,3	100	55,7
davon ...							
Männer	1.544	50,4	57,9	50,7	59,7	53,5	59,2
Frauen	1.521	49,6	52,8	49,3	55,0	46,5	52,2
darunter ...							
Deutsche	2.857	93,2	59,8	93,7	60,1	88,5	61,3
Nichtdeutsche	205	6,7	26,8	6,2	33,4	11,4	32,4
Arbeitslose²	146	100	2,6	100	2,7	100	8,2
darunter ...							
ohne abgeschlossener Berufsausbildung ³	60	41,1	1,1	41,2	1,1	69,9	5,8
davon ...							
Männer	91	62,3	3,4	55,3	3,1	54,9	9,0
Frauen	55	37,7	1,9	44,7	2,4	45,1	7,5
darunter im Alter von ... Jahren							
unter 25	10	6,8	1,5	5,4	1,4	8,6	5,6
55 oder mehr	47	32,2	3,3	28,0	2,9	14,7	5,5
darunter ...							
Deutsche	114	78,1	2,4	80,4	2,4	63,9	6,5
Nichtdeutsche ⁴	32	21,9	4,2	19,4	4,9	35,7	15,0

1) Wohnort Essen, Arbeitsort Essen oder außerhalb

2) Arbeitslose sind Personen bis zur Vollendung des 65. Lebensjahres, die in der Bundesrepublik Deutschland wohnen, die nicht oder nur kurzzeitig in einem Beschäftigungsverhältnis stehen, eine versicherungspflichtige, mindestens 15 Stunden wöchentlich umfassende Beschäftigung suchen, die eine angestrebte Arbeitnehmertätigkeit ausüben können und dürfen und für eine Arbeitsaufnahme als Arbeitnehmer sofort zur Verfügung stehen. Sie müssen sich persönlich bei ihrer zuständigen Arbeitsagentur gemeldet haben. Teilnehmer an Maßnahmen der aktiven Arbeitsmarktpolitik gelten nicht als arbeitslos.

3) einschließlich ohne Angabe zur Berufsausbildung

4) Nichtdeutsche müssen die allgemeinen Kriterien für Arbeitslosigkeit erfüllen und eine Arbeitnehmertätigkeit in der Bundesrepublik ausüben dürfen.

5) einschließlich räumlich nicht eindeutig zuzuordnende Fälle

6) Aufgrund fehlender Daten wurden einige Angaben zu Arbeitslosen geschätzt.

Quellen: Bundesagentur für Arbeit; erster veröffentlichter Stand, spätere Revisionen werden nicht berücksichtigt; Einwohnerdatei

I Existenzsichernde Leistungen

Stichtag 31.12.2018	29 Werden			Stadtbezirk IX		Stadt Essen ²	
	Anzahl	Prozent	Prozent an Bevölkerung ³	Prozent	Prozent an Bevölkerung ³	Prozent	Prozent an Bevölkerung ³
Personen mit Bezug existenzsichernder Leistungen außerhalb von Einrichtungen¹ darunter mit Leistungen gemäß ...	336	100	3,5	100	3,5	100	17,9
SGB II ⁴ : Grundsicherung für Arbeitsuchende	249	74,1	2,6	75,7	2,7	86,6	15,5
SGB XII, Kapitel 4: Grundsicherung im Alter	55	16,4	0,6	12,1	0,4	6,4	1,1
SGB XII, Kapitel 4: Grundsicherung bei dauerhafter Erwerbsminderung	15	4,5	0,2	4,1	0,1	3,1	0,5
Asylbewerberleistungsgesetz	12	3,6	0,1	6,7	0,2	3,0	0,5
davon im Alter von ... Jahren	Anzahl	Prozent	Prozent an Gleichaltrigen	Prozent	Prozent an Gleichaltrigen	Prozent	Prozent an Gleichaltrigen
unter 18	64	19,0	4,9	22,3	5,4	31,1	34,9
18 bis 64	210	62,5	3,8	64,4	3,9	61,8	17,7
65 oder mehr	62	18,5	2,2	13,3	1,7	7,0	5,9

1) einschließlich Sozialgesetzbuch (SGB) XII, Kapitel 3: laufende Hilfe zum Lebensunterhalt 2) einschließlich räumlich nicht zuzuordnender Personen
 3) Bevölkerung am Ort der Hauptwohnung 4) einschl. Personen ohne Leistungsbezug in Bedarfsgemeinschaften mit SGB II Bezug
 Quellen: Leistungsempfänger- und Einwohnerdatei sowie Daten der Bundesagentur für Arbeit

J Kinderbetreuung

Kindergartenjahr 2018/2019	29 Werden		Stadtbezirk IX	Stadt Essen
	Anzahl	Versorgungsquote ³	Versorgungsquote ³	Versorgungsquote ³
Kinder in den Kindergartenjahrgängen ¹ unter 3 Jahren	225			
3 Jahre bis zur Schulpflicht	232			
Betreuungsplätze² für Kinder im Alter von ... unter 3 Jahren	107	47,6	43,3	33,3
3 Jahren bis zur Schulpflicht	218	94,0	87,5	90,9

1) Bevölkerung am Ort der Hauptwohnung zum Stichtag 30.09 in den Kindergartenjahrgängen: unter 3 Jahre = geboren 01.10.2015 bis 30.09.2018; 3 Jahre bis zur Schulpflicht = geboren 01.10.2012 bis 30.09.2015 plus 2 Geburtsmonate vom 01.10.2015 bis 30.11.2015
 2) Ausgewiesen sind nur geförderte Plätze: geplante und beim Land NRW gemeldete Plätze in Kindertageseinrichtungen, von den Kindertagespflege-Fachverbänden vorgehaltene Plätze bei Tagesmüttern oder -vätern, die durch Pflegeerlaubnis nach § 43 SGB VII zur Betreuung von bis zu fünf Kindern befugt sind. Stichtag 01.03.2019
 3) Betreuungsplätze / Kinder in den entsprechenden Kinderjahrgängen *100
 Quellen: Stadt Essen, Jugendamt (Hrsg.): Kinderbetreuungsangebote in Essen im Kita-Jahr 2018 - 2019, Daten zur Versorgung in den Bezirken und Stadtteilen; Einwohnerdatei

K Übergänger/-innen von Grundschulen zu weiterführenden Schulen

Schuljahr 2018/2019	29 Werden		Stadtbezirk IX	Stadt Essen
	Anzahl	Prozent	Prozent	Prozent
Übergänger/-innen von Grundschulen¹ darunter ...	54	100	100	100
zu Gymnasien	44	81,5	83,5	44,4
zu Gesamtschulen/zur Sekundarschule	-	-	1,3	24,9

1) nur Übergänger/-innen mit Hauptwohnsitz in Essen
 Quelle: Fachbereich Schule

L Gesundheit von Schulanfänger/-innen

2018	29 Werden		Stadtbezirk IX	Stadt Essen ³
	Anzahl	Prozent	Prozent	Prozent
Schulanfänger/-innen¹ und zwar ...	65	100	100	100
ohne Gesundheitsstörungen in den schulelevanten Entwicklungsbereichen ²	52	80,0	74,8	55,5
ohne Gewichtsprobleme	52	80,0	83,9	79,3

1) Schulanfänger/-innen und zurückgestellte Schulanfänger/-innen, die erneut zur Einschulungsuntersuchung kamen
 2) der Körperkoordination, der Visuomotorik und der Sprache 3) einschließlich der räumlich nicht zuzuordnenden Schulanfänger/-innen
 Quelle: Schuleingangsuntersuchung

M Kommunalwahlen

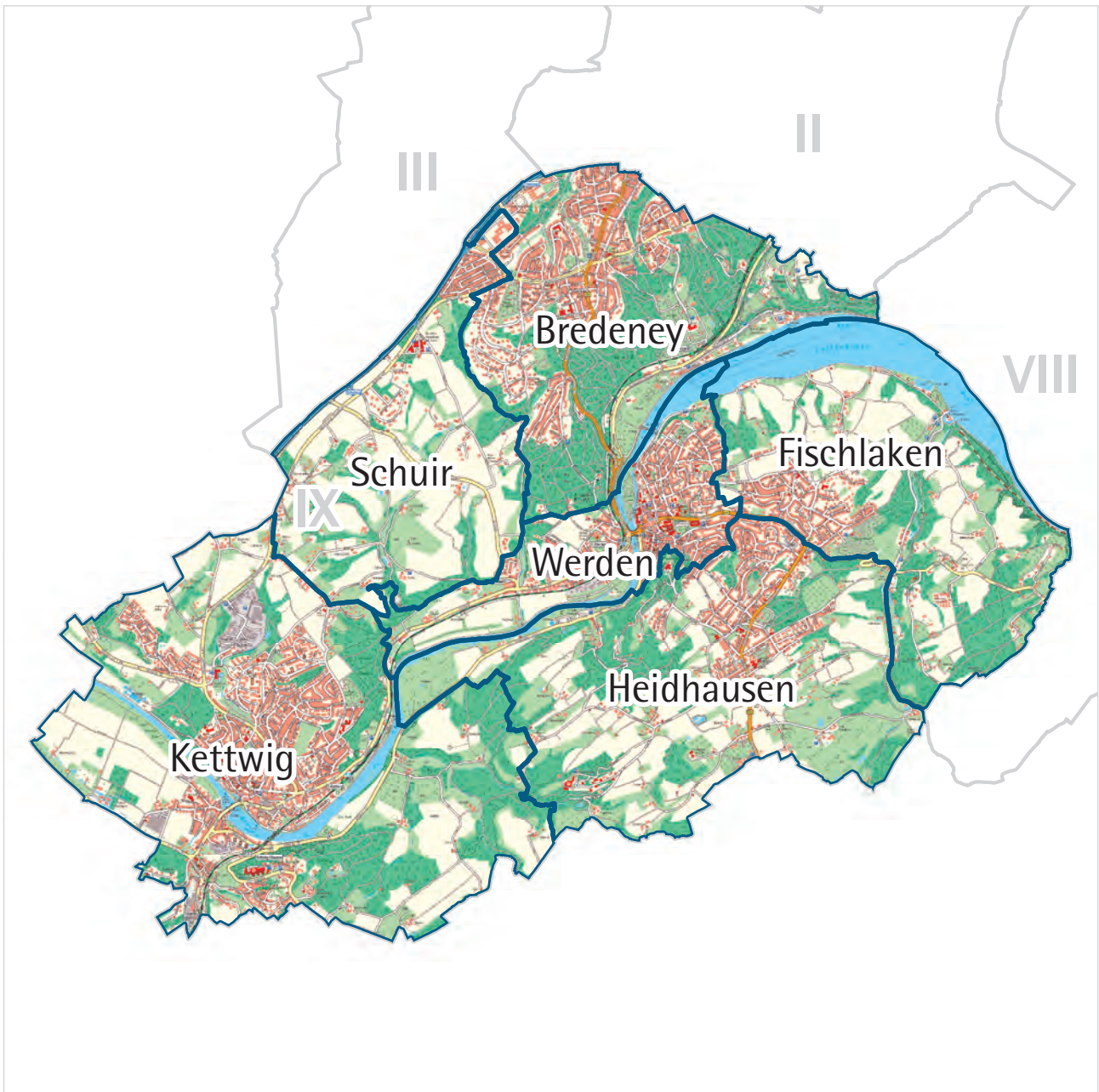
25.05.2014	29 Werden		Stadtbezirk IX	Stadt Essen
	Anzahl	Prozent	Prozent	Prozent
Wahlberechtigte davon ... bei der Wahl zum Rat der Stadt	8.225	100	100	100
Nichtwähler/-innen	3.336	40,6	41,1	54,7
Wähler/-innen darunter ...	4.889	59,4	58,9	45,3
gültige Stimmen davon ...	4.842	100	100	100
SPD	1.158	23,9	23,4	34,0
CDU	1.977	40,8	43,3	31,5
GRÜNE	788	16,3	13,2	11,2
FDP	240	5,0	6,3	3,3
DIE LINKE	219	4,5	3,7	5,3
EBB	157	3,2	3,5	4,3
AfD	146	3,0	3,4	3,8
Sonstige ¹	157	3,2	3,1	6,7

1) Stimmenanteile in der Stadt unter 3 %
 Quelle: Amt für Statistik, Stadtforschung und Wahlen



Stadtbezirk IX

- Werden / Kettwig / Bredeneu -



A Fläche und Bevölkerungsdichte

Stichtag 31.12.2018	Stadtbezirk IX		
	Quadratmeter	Prozent	Bevölkerung ² je 10.000 qm = Hektar
Fläche insgesamt	55.005.030	100	9,4
darunter ...			
bebaute Fläche	11.397.170	20,7	45,2
Erholungs- und Freiflächen ¹	20.332.306	37,0	25,3

1) Parks und Grünanlagen, Spiel- und Sportplätze, Wald- und Wasserflächen

2) Bevölkerung am Ort der Hauptwohnung

Quellen: Amtliches Liegenschaftskatasterinformationssystem, Einwohnerdatei

B Bevölkerung

Stichtag 31.12.2018	Stadtbezirk IX		
	Anzahl	Prozent	Prozent
wohnberechtigte Bevölkerung	52.186		100
davon ...			
Bevölkerung nur mit Nebenwohnsitz	702		1,3
Bevölkerung am Ort der Hauptwohnung	51.484	100	98,7
darunter ¹ ...			
männlich	24.406	47,4	
weiblich	27.078	52,6	100
darunter ...			
im gebärfähigen Alter von 15 bis 44 Jahren	7.663	14,9	28,3
davon im Alter von ... Jahren			
unter 18	7.546	14,7	100
davon im Alter von ... Jahren			
unter 6	2.535	4,9	33,6
6 bis 17	5.011	9,7	66,4
18 bis 64	29.662	57,6	
65 oder mehr	14.276	27,7	100
darunter im Alter von ... Jahren			
80 oder mehr	4.485	8,7	31,4
darunter 18-Jährige oder Ältere	43.938		100
mit einer Wohndauer² in Essen von ...			
unter 5 Jahren	6.693		15,2
20 oder mehr Jahren	27.112		61,7
davon ...			
Deutsche ohne weitere Staatsangehörigkeit	44.783	87,0	
Doppelstaater/-innen³ und Nichtdeutsche⁴	6.701	13,0	100
davon ...			
Doppelstaater/-innen ³	2.647	5,1	39,5
Nichtdeutsche ⁴	4.054	7,9	60,5
darunter aus einer der fünf häufigsten Staatsangehörigkeiten in einem der sechs Stadtteile des Stadtbezirks IX, d.h. aus ...			
China	161	0,3	2,4
Griechenland	520	1,0	7,8
Irak	91	0,2	1,4
Iran	385	0,7	5,7
Italien	424	0,8	6,3
Korea, Republik	132	0,3	2,0
Polen	670	1,3	10,0
Rumänien	131	0,3	2,0
Serbien (einschl. Kosovo) und Montenegro ⁵	277	0,5	4,1
Spanien	188	0,4	2,8
Syrien	219	0,4	3,3
Türkei	359	0,7	5,4

1) seit dem 01.11.2013 kann nach § 22 Abs. 3 Personenstandsgesetz ein Mensch mit nicht eindeutig männlichem oder weiblichem Geschlecht als intersexuell mit dem Kennzeichen "ohne Angabe" zum Geschlecht eingetragen werden

2) Bei Personen, für die kein Einzugs- bzw. Zuzugsdatum (mehr) in der Einwohnerdatei verzeichnet ist, wurde das Geburtsdatum als Einzugsdatum unterstellt.

3) mit deutscher und nichtdeutscher Staatsangehörigkeit

4) ausschließlich nichtdeutsche Staatsangehörigkeit

5) alle Staaten aus der ehemaligen Bundesrepublik Jugoslawien: die Staaten können nicht einzeln ausgewiesen werden, da die zusammengefassten Gebiete noch immer als Staatenschlüssel vorhanden sind. Serbien-Montenegro existierte vom 04.02.2003 bis zum 03.06.2006, splittete sich dann in die unabhängigen Staaten Serbien und Montenegro auf; der Kosovo erklärte am 17.02.2008 seine Unabhängigkeit von Serbien

Quelle: Einwohnerdatei

B Bevölkerung - Fortsetzung

Stichtag 31.12.2018	Stadtbezirk IX		
	Anzahl	Prozent an Gleichaltrigen	Prozent
Bevölkerung am Ort der Hauptwohnung	51.484		
darunter ...			
Doppelstaater/-innen³ und Nichtdeutsche⁴	6.701		100
darunter im Alter von ... Jahren			
unter 18	1.488	19,7	22,2
davon im Alter von ... Jahren			
unter 6	584	23,0	8,7
6 bis 17	904	18,0	13,5
		Jahre	
Durchschnittsalter insgesamt		48,2	
Deutsche ohne weitere Staatsangehörigkeit		50,2	
Doppelstaater/-innen ³ und Nichtdeutsche ⁴		34,6	
Doppelstaater/-innen ³		29,1	
Nichtdeutsche ⁴		38,3	

- 1) seit dem 01.11.2013 kann nach § 22 Abs. 3 Personenstandsgesetz ein Mensch mit nicht eindeutig männlichem oder weiblichem Geschlecht als intersexuell mit dem Kennzeichen "ohne Angabe" zum Geschlecht eingetragen werden
 2) Bei Personen, für die kein Einzugs- bzw. Zuzugsdatum (mehr) in der Einwohnerdatei verzeichnet ist, wurde das Geburtsdatum als Einzugsdatum unterstellt.
 3) mit deutscher und nichtdeutscher Staatsangehörigkeit
 4) ausschließlich nichtdeutsche Staatsangehörigkeit
 5) alle Staaten aus der ehemaligen Bundesrepublik Jugoslawien: die Staaten können nicht einzeln ausgewiesen werden, da die zusammengefassten Gebiete noch immer als Staatenschlüssel vorhanden sind. Serbien-Montenegro existierte vom 04.02.2003 bis zum 03.06.2006, splittete sich dann in die unabhängigen Staaten Serbien und Montenegro auf; der Kosovo erklärte am 17.02.2008 seine Unabhängigkeit von Serbien

Quelle: Einwohnerdatei

C Haushalte

Stichtag 31.12.2018	Stadtbezirk IX		
	Anzahl	Prozent	Prozent
Bevölkerung in Privathaushalten ¹	50.774		
Privathaushalte	26.567	100	
darunter ...			
Einpersonenhaushalte	11.984	45,1	
davon Haushalte ...			
ohne minderjährige Kinder	21.956	82,6	
mit minderjährigen Kindern	4.611	17,4	100
und zwar ...			
Haushalte mit 3 und mehr Kindern	432	1,6	9,4
Haushalte Alleinerziehender	793	3,0	17,2
		Personen	
durchschnittliche Haushaltsgröße²		1,9	

- 1) Zu der Bevölkerung in Privathaushalten zählt die wohnberechtigte Bevölkerung (ohne Sonderanschriften wie z.B. Wohnheime und Flüchtlingsunterkünfte).
 2) Einige wenige Personen haben neben dem Hauptwohnsitz auch einen oder mehrere Nebenwohnsitze in Essen. Diese Personen werden in mehr als einem Haushalt als Haushaltsmitglieder berücksichtigt.

Quelle: Einwohnerdatei

D Natürliche Bevölkerungsbewegungen

Jahr 2018	Stadtbezirk IX		
	Anzahl	je 1.000 der Bevölkerung ⁴	je 1.000 Frauen im Alter von 15 bis 44 Jahren ^{4,5}
Lebendgeborene¹	416	8,1	54,3
Gestorbene²	757	14,7	
Geburten- (+)/Sterbefallüberschuss (-)³	- 341	- 6,6	

- 1) Lebendgeborene von Müttern mit Hauptwohnung in Essen; vorläufige Zahlen
 2) Gestorbene mit Hauptwohnung in Essen; vorläufige Zahlen
 3) Bevölkerung am Ort der Hauptwohnung; vorläufige Zahlen
 4) Bevölkerung am Ort der Hauptwohnung am 31.12.

5) allgemeine Fruchtbarkeitsziffer
 Quellen: Geburten-, Sterbefall- und Einwohnerdatei

E Wanderungsbewegungen

Jahr 2018	Stadtbezirk IX	
	Anzahl	je 1.000 der Bevölkerung ³
Wanderungen über die Stadtgrenze		
Zuzüge ¹	6.121	118,9
Fortzüge ¹	6.244	121,3
Wanderungsgewinne (+)/-verluste (-)¹	- 123	- 2,4
Wanderungsgewinne (+)/-verluste (-) durch Umzüge²	+ 328	6,4
Wanderungsgewinne (+)/-verluste (-) insgesamt	+ 205	4,0

- 1) von Personen, die vor oder nach der Wanderung zur Bevölkerung am Ort der Hauptwohnung zählen
 2) Umzüge von Personen, die zur Bevölkerung am Ort der Hauptwohnung zählen, d.h. Ummeldungen eines Hauptwohnsitzes innerhalb der Stadt Essen.
 3) Bevölkerung am Ort der Hauptwohnung am 31.12.

Quellen: Wanderungsdatei; Einwohnerdatei

F Gebäude, Wohnungen, Wohnraumversorgung

Stichtag 31.12.2018 ¹	Stadtbezirk IX		
	Anzahl	Prozent	Prozent
Gebäude mit Wohnraum	11.468	100	
darunter ...			
reine Wohngebäude²	11.068	96,5	100
darunter mit ...			
1 oder 2 Wohnungen	7.994	69,7	72,2
darunter erbaut ...			
in den letzten fünf Jahren	309	2,7	
vor 1949	3.274	28,5	
darin ...			
Wohnungen³	28.000	100	
darunter ...			
vom Eigentümer selbst genutzt	10.867	38,8	
	qm	qm je Wohnung	qm je Person⁴
Wohnfläche³	2.792.127	99,7	53,5

- 1) vorläufige Zahlen
 2) Gebäude, die mindestens mit 50 % der Gesamtnutzfläche Wohnzwecken dienen; über Veränderungen der Gebäudeart durch Abbrüche von Gebäudeteilen liegen keine Informationen vor.
 3) in reinen Wohngebäuden und sonstigen Gebäuden mit Wohnraum
 4) wohnberechtigte Bevölkerung am 31.12.2018
 Quellen: Fortschreibung der Daten der Gebäude- und Wohnungszählung vom 09.05.2011 anhand der Angaben des Amtes für Stadtplanung und Bauordnung über die Bautätigkeit, Einwohnerdatei, Finanzbuchhaltung und Stadtsteueramt, Abteilung Grundbesitzabgaben

G Kraftfahrzeuge

Stichtag 31.12.2018 ¹	Stadtbezirk IX		
	Anzahl	Prozent	je 1.000 der voll-jährigen Bevölkerung ³
Personenkraftwagen² mit Fahrberechtigung	32.281	100	735
darunter zugelassen auf ...			
natürliche Personen	28.403	88,0	646

- 1) Der Stichtag wurde anders als bei sonstigen Veröffentlichungen (dort 30.09.) mit dem Ziel gewählt, Daten für alle Merkmale zu einem einheitlichen Stichtag auszuweisen. Saisonbedingt kann die Zahl der PKW etwas geringer sein, da in den Wintermonaten z.B. Cabriolets abgemeldet werden.
 2) ohne Behördenfahrzeuge und auswärtige Halter/-innen
 3) Bevölkerung am Ort der Hauptwohnung im Alter von 18 oder mehr Jahren
 Quellen: Kraftfahrzeugdatei und Einwohnerdatei

H Erwerbsfähige Bevölkerung, Sozialversicherungspflichtig Beschäftigte am Wohnort¹ und Arbeitslose

Stichtag 31.12.2018	Stadtbezirk IX ⁵		
	Anzahl	Prozent	in Prozent der jeweiligen erwerbsfähigen Bevölkerung
Bevölkerung am Ort der Hauptwohnung im erwerbsfähigen Alter von 18 bis 64 Jahren	29.662	100	100
darunter ...			
Männer	14.438	48,7	100
Frauen	15.224	51,3	100
darunter im Alter von ... Jahren			
18 bis 24	3.006	10,1	100
55 bis 64	7.680	25,9	100
davon ...			
Deutsche (einschließlich Doppelstaater/-innen)	26.508	89,4	100
Nichtdeutsche	3.154	10,6	100
Sozialversicherungspflichtig Beschäftigte am Wohnort¹	16.991	100	57,3
darunter ...			
Männer	8.613	50,7	59,7
Frauen	8.378	49,3	55,0
darunter ...			
Deutsche	15.926	93,7	60,1
Nichtdeutsche	1.055	6,2	33,4
Arbeitslose²	803	100	2,7
darunter ...			
ohne abgeschlossener Berufsausbildung ³	331	41,2	1,1
davon ...			
Männer	444	55,3	3,1
Frauen	359	44,7	2,4
darunter im Alter von ... Jahren			
unter 25	43	5,4	1,4
55 oder mehr	225	28,0	2,9
darunter ...			
Deutsche	646	80,4	2,4
Nichtdeutsche ⁴	156	19,4	4,9

- 1) Wohnort Essen, Arbeitsort Essen oder außerhalb
 2) Arbeitslose sind Personen bis zur Vollendung des 65. Lebensjahres, die in der Bundesrepublik Deutschland wohnen, die nicht oder nur kurzzeitig in einem Beschäftigungsverhältnis stehen, eine versicherungspflichtige, mindestens 15 Stunden wöchentlich umfassende Beschäftigung suchen, die eine angestrebte Arbeitnehmertätigkeit ausüben können und dürfen und für eine Arbeitsaufnahme als Arbeitnehmer sofort zur Verfügung stehen. Sie müssen sich persönlich bei ihrer zuständigen Arbeitsagentur gemeldet haben. Teilnehmer an Maßnahmen der aktiven Arbeitsmarktpolitik gelten nicht als arbeitslos.
 3) einschließlich ohne Angabe zur Berufsausbildung
 4) Nichtdeutsche müssen die allgemeinen Kriterien für Arbeitslosigkeit erfüllen und eine Arbeitnehmertätigkeit in der Bundesrepublik ausüben dürfen.
 5) Aufgrund fehlender Daten wurden einige Angaben zu Arbeitslosen geschätzt.
 Quellen: Bundesagentur für Arbeit; erster veröffentlichter Stand, spätere Revisionen werden nicht berücksichtigt; Einwohnerdatei

I Existenzsichernde Leistungen

Stichtag 31.12.2018	Stadtbezirk IX		
	Anzahl	Prozent	Prozent an Bevölkerung ²
Personen mit Bezug existenzsichernder Leistungen außerhalb von Einrichtungen¹ darunter mit Leistungen gemäß ...	1.816	100	3,5
SGB II ³ : Grundsicherung für Arbeitsuchende	1.374	75,7	2,7
SGB XII, Kapitel 4: Grundsicherung im Alter	219	12,1	0,4
SGB XII, Kapitel 4: Grundsicherung bei dauerhafter Erwerbsminderung	75	4,1	0,1
Asylbewerberleistungsgesetz	121	6,7	0,2
davon im Alter von ... Jahren	Anzahl	Prozent	Prozent an Gleichaltrigen
unter 18	405	22,3	5,4
18 bis 64	1.170	64,4	3,9
65 oder mehr	241	13,3	1,7

- 1) einschließlich Sozialgesetzbuch (SGB) XII, Kapitel 3: laufende Hilfe zum Lebensunterhalt
 2) Bevölkerung am Ort der Hauptwohnung
 3) einschl. Personen ohne Leistungsbezug in Bedarfsgemeinschaften mit SGB II Bezug
 Quellen: Leistungsempfänger- und Einwohnerdatei sowie Daten der Bundesagentur für Arbeit

J Kinderbetreuung

Kindergartenjahr 2018/2019	Stadtbezirk IX	
	Anzahl	Versorgungsquote ³
Kinder in den Kindergartenjahrgängen ¹		
unter 3 Jahren	1.278	
3 Jahre bis zur Schulpflicht	1.390	
Betreuungsplätze² für Kinder im Alter von ...		
unter 3 Jahren	554	43,3
3 Jahren bis zur Schulpflicht	1.216	87,5

- 1) Bevölkerung am Ort der Hauptwohnung zum Stichtag 30.09 in den Kindergartenjahrgängen: unter 3 Jahre = geboren 01.10.2015 bis 30.09.2018; 3 Jahren bis zur Schulpflicht = geboren 01.10.2012 bis 30.09.2015 plus 2 Geburtsmonate vom 01.10.2015 bis 30.11.2015
 2) Ausgewiesen sind nur geförderte Plätze: geplante und beim Land NRW gemeldete Plätze in Kindertageseinrichtungen, von den Kindertagespflege-Fachverbänden vorgehaltene Plätze bei Tagesmüttern oder -vätern, die durch Pflegeurlaub nach § 43 SGB VII zur Betreuung von bis zu fünf Kindern befugt sind. Stichtag 01.03.2019
 3) Betreuungsplätze / Kinder in den entsprechenden Kinderjahrgängen *100
 Quellen: Stadt Essen, Jugendamt (Hrsg.): Kinderbetreuungsangebote in Essen im Kita-Jahr 2018 - 2019, Daten zur Versorgung in den Bezirken und Stadtteilen; Einwohnerdatei

K Übergänger/-innen von Grundschulen zu weiterführenden Schulen

Schuljahr 2018/2019	Stadtbezirk IX	
	Anzahl	Prozent
Übergänger/-innen von Grundschulen¹	375	100
darunter ...		
zu Gymnasien	313	83,5
zu Gesamtschulen/zur Sekundarschule	5	1,3

- 1) nur Übergänger/-innen mit Hauptwohnsitz in Essen
 Quelle: Fachbereich Schule

L Gesundheit von Schulanfänger/-innen

2018	Stadtbezirk IX	
	Anzahl	Prozent
Schulanfänger/-innen¹ und zwar ...	361	100
ohne Gesundheitsstörungen in den schulrelevanten Entwicklungsbereichen ²	270	74,8
ohne Gewichtsprobleme	303	83,9

- 1) Schulanfänger/-innen und zurückgestellte Schulanfänger/-innen, die erneut zur Einschulungsuntersuchung kamen
 2) der Körperkoordination, der Visuomotorik und der Sprache
 Quelle: Schuleingangsuntersuchung

M Kommunalwahlen

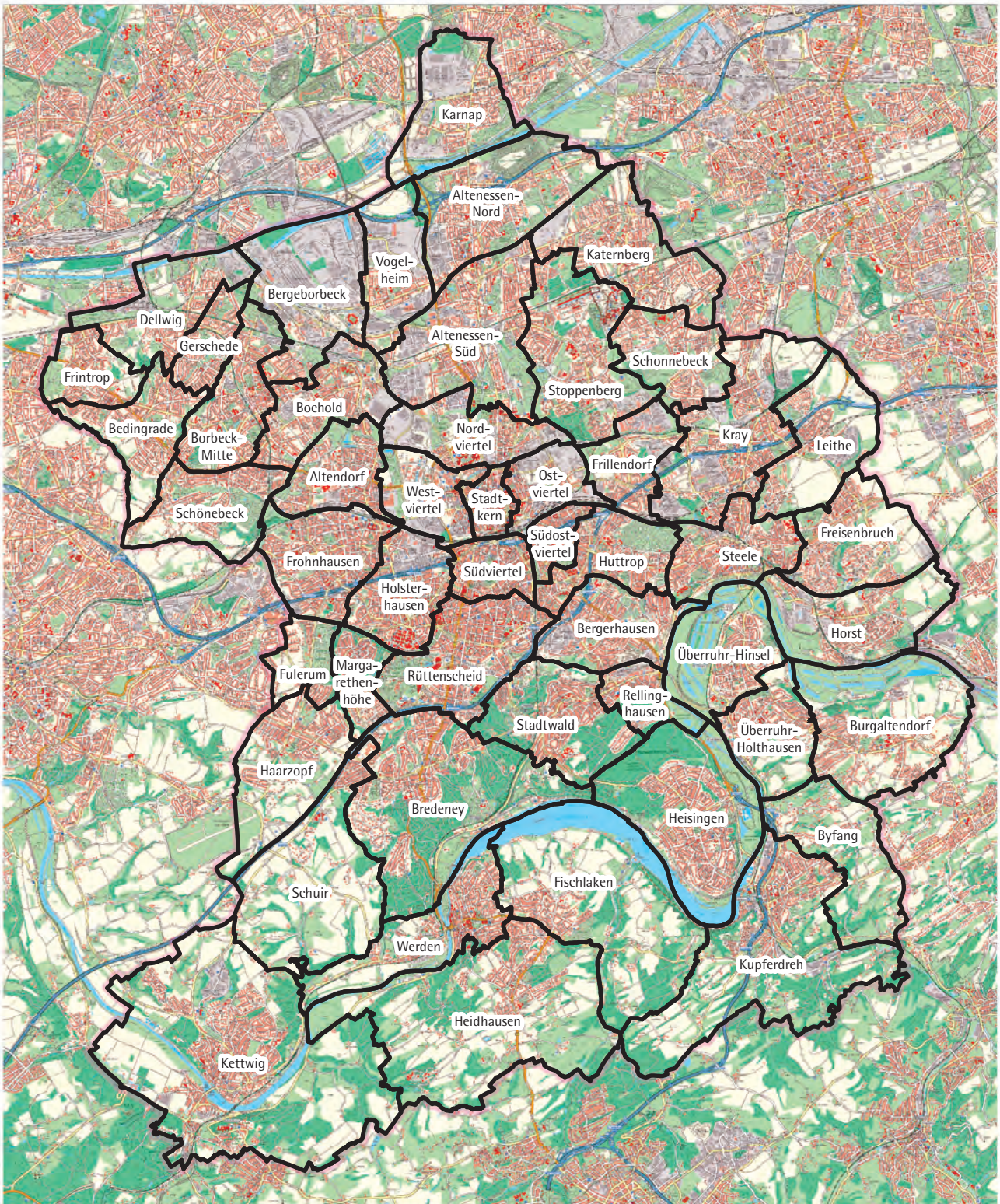
25.05.2014	Stadtbezirk IX		
	Anzahl	Prozent	Sitze
Wahlberechtigte	42.790	100	
davon ... bei der Wahl zum Rat der Stadt			
Nichtwähler/-innen	17.598	41,1	
Wähler/-innen	25.192	58,9	
darunter ...			
gültige Stimmen	24.936	100	
davon ...			
SPD	5.830	23,4	
CDU	10.804	43,3	
GRÜNE	3.304	13,2	
FDP	1.573	6,3	
DIE LINKE	923	3,7	
EBB	870	3,5	
AfD	857	3,4	
Sonstige ¹	775	3,1	
davon ... bei den Wahlen zu den neun			
Bezirksvertretungen insgesamt	42.790	100	
Nichtwähler/-innen	17.622	41,2	
Wähler/-innen	25.168	58,8	
darunter ...			
gültige Stimmen	24.946	100	
davon ...			
SPD	6.144	24,6	5
CDU	11.308	45,3	9
GRÜNE	3.222	12,9	2
FDP	1.614	6,5	1
DIE LINKE	976	3,9	1
EBB	1.168	4,7	1
AfD ²	-	-	-
Sonstige ¹	514	2,1	-

1) Stimmenanteile in der Stadt unter 3 %

2) Die AfD ist nur bei der Wahl zu der Bezirksvertretung VII bei den Kommunalwahlen 2014 angetreten.

Quelle: Amt für Statistik, Stadtforschung und Wahlen

Stadt Essen



A Fläche und Bevölkerungsdichte

Stichtag 31.12.2018	Stadt Essen		
	Quadratmeter	Prozent	Bevölkerung ² je 10.000 qm = Hektar
Fläche insgesamt	210.341.551	100	28,1
darunter ...			
bebaute Fläche	79.341.102	37,7	74,4
Erholungs- und Freiflächen ¹	56.313.854	26,8	104,9

1) Parks und Grünanlagen, Spiel- und Sportplätze, Wald- und Wasserflächen

2) Bevölkerung am Ort der Hauptwohnung

Quellen: Amtliches Liegenschaftskatasterinformationssystem, Einwohnerdatei

B Bevölkerung

Stichtag 31.12.2018	Stadt Essen		
	Anzahl	Prozent	Prozent
wohnberechtigte Bevölkerung	595.450		100
davon ...			
Bevölkerung nur mit Nebenwohnsitz	4.839		0,8
Bevölkerung am Ort der Hauptwohnung	590.611	100	99,2
darunter ¹ ...			
männlich	288.023	48,8	
weiblich	302.587	51,2	100
darunter ...			
im gebärfähigen Alter von 15 bis 44 Jahren	107.893	18,3	35,7
davon im Alter von ... Jahren			
unter 18	94.500	16,0	100
davon im Alter von ... Jahren			
unter 6	33.756	5,7	35,7
6 bis 17	60.744	10,3	64,3
18 bis 64	369.645	62,6	
65 oder mehr	126.466	21,4	100
darunter im Alter von ... Jahren			
80 oder mehr	40.279	6,8	31,8
darunter 18-Jährige oder Ältere mit einer Wohndauer² in Essen von ...	496.111		100
unter 5 Jahren	85.723		17,3
20 oder mehr Jahren	301.301		60,7
davon ...			
Deutsche ohne weitere Staatsangehörigkeit	434.044	73,5	
Doppelstaater/-innen³ und Nichtdeutsche⁴	156.567	26,5	100
davon ...			
Doppelstaater/-innen ³	59.677	10,1	38,1
Nichtdeutsche ⁴	96.890	16,4	61,9
darunter mit einer der fünf häufigsten Staatsangehörigkeiten in einem der 50 Stadtteile, d.h. aus ...			
Afghanistan	5.237	0,9	3,3
Bulgarien	2.592	0,4	1,7
China	3.526	0,6	2,3
Frankreich	973	0,2	0,6
Griechenland	4.131	0,7	2,6
Irak	7.435	1,3	4,7
Iran	3.709	0,6	2,4
Italien	4.228	0,7	2,7
Kasachstan	2.692	0,5	1,7
Korea, Republik	584	0,1	0,4
Kroatien	3.349	0,6	2,1
Libanon	5.395	0,9	3,4
Marokko	4.461	0,8	2,8
Österreich	978	0,2	0,6
Polen	20.698	3,5	13,2
Rumänien	4.752	0,8	3,0
Russische Föderation	5.096	0,9	3,3
Serbien (einschl. Kosovo) und Montenegro ⁵	6.162	1,0	3,9
Spanien	2.688	0,5	1,7
Syrien	12.343	2,1	7,9
Türkei	23.533	4,0	15,0
Ukraine	1.674	0,3	1,1

1) seit dem 01.11.2013 kann nach § 22 Abs. 3 Personenstandsgesetz ein Mensch mit nicht eindeutig männlichem oder weiblichem Geschlecht als intersexuell mit dem Kennzeichen "ohne Angabe" zum Geschlecht eingetragen werden

2) Bei Personen, für die kein Einzugs- bzw. Zuzugsdatum (mehr) in der Einwohnerdatei verzeichnet ist, wurde das Geburtsdatum als Einzugsdatum unterstellt.

3) mit deutscher und nichtdeutscher Staatsangehörigkeit

4) ausschließlich nichtdeutsche Staatsangehörigkeit

5) alle Staaten aus der ehemaligen Bundesrepublik Jugoslawien: die Staaten können nicht einzeln ausgewiesen werden, da die zusammengefassten Gebiete noch immer als Staatenschlüssel vorhanden sind. Serbien-Montenegro existierte vom 04.02.2003 bis zum 03.06.2006, splittete sich dann in die unabhängigen Staaten Serbien und Montenegro auf; der Kosovo erklärte am 17.02.2008 seine Unabhängigkeit von Serbien

Quelle: Einwohnerdatei

B Bevölkerung - Fortsetzung

Stichtag 31.12.2018	Stadt Essen		
	Anzahl	Prozent an Gleichaltrigen	Prozent
Bevölkerung am Ort der Hauptwohnung	590.611		
darunter ...			
Doppelstaater/-innen³ und Nichtdeutsche⁴	156.567		100
darunter im Alter von ... Jahren			
unter 18	40.025	42,4	25,6
davon im Alter von ... Jahren			
unter 6	15.112	44,8	9,7
6 bis 17	24.913	41,0	15,9
		Jahre	
Durchschnittsalter insgesamt		44,1	
Deutsche ohne weitere Staatsangehörigkeit		48,0	
Doppelstaater/-innen ³ und Nichtdeutsche ⁴		33,1	
Doppelstaater/-innen ³		29,4	
Nichtdeutsche ⁴		35,4	

- 1) seit dem 01.11.2013 kann nach § 22 Abs. 3 Personenstandsgesetz ein Mensch mit nicht eindeutig männlichem oder weiblichem Geschlecht als intersexuell mit dem Kennzeichen "ohne Angabe" zum Geschlecht eingetragen werden
 2) Bei Personen, für die kein Einzugs- bzw. Zuzugsdatum (mehr) in der Einwohnerdatei verzeichnet ist, wurde das Geburtsdatum als Einzugsdatum unterstellt.
 3) mit deutscher und nichtdeutscher Staatsangehörigkeit
 4) ausschließlich nichtdeutsche Staatsangehörigkeit
 5) alle Staaten aus der ehemaligen Bundesrepublik Jugoslawien: die Staaten können nicht einzeln ausgewiesen werden, da die zusammengefassten Gebiete noch immer als Staatenschlüssel vorhanden sind. Serbien-Montenegro existierte vom 04.02.2003 bis zum 03.06.2006, spaltete sich dann in die unabhängigen Staaten Serbien und Montenegro auf; der Kosovo erklärte am 17.02.2008 seine Unabhängigkeit von Serbien
 Quelle: Einwohnerdatei

C Haushalte

Stichtag 31.12.2018	Stadt Essen		
	Anzahl	Prozent	Prozent
Bevölkerung in Privathaushalten ¹	581.598		
Privathaushalte	310.143	100	
darunter ...			
Einpersonenhaushalte	154.454	49,8	
davon Haushalte ...			
ohne minderjährige Kinder	255.107	82,3	
mit minderjährigen Kindern	55.036	17,7	100
und zwar ...			
Haushalte mit 3 oder mehr Kindern	8.046	2,6	14,6
Haushalte Alleinerziehender	13.867	4,5	25,2
		Personen	
durchschnittliche Haushaltsgröße²		1,9	

- 1) Zu der Bevölkerung in Privathaushalten zählt die wohnberechtigte Bevölkerung (ohne Sonderanschriften wie z.B. Wohnheime und Flüchtlingsunterkünfte).
 2) Einige wenige Personen haben neben dem Hauptwohnsitz auch einen oder mehrere Nebenwohnsitze in Essen. Diese Personen werden in mehr als einem Haushalt als Haushaltsmitglieder berücksichtigt.
 Quelle: Einwohnerdatei

D Natürliche Bevölkerungsbewegungen

Jahr 2018	Stadt Essen		
	Anzahl	je 1.000 der Bevölkerung ⁴	je 1.000 Frauen im Alter von 15 bis 44 Jahren ^{4,5}
Lebendgeborene¹	5.901	10,0	54,7
Gestorbene²	7.601	12,9	
Geburten- (+)/Sterbefallüberschuss (-)³	- 1.700	- 2,9	

- 1) Lebendgeborene von Müttern mit Hauptwohnung in Essen; vorläufige Zahlen
 2) Gestorbene mit Hauptwohnung in Essen; vorläufige Zahlen
 3) Bevölkerung am Ort der Hauptwohnung; vorläufige Zahlen
 4) Bevölkerung am Ort der Hauptwohnung am 31.12.
 5) allgemeine Fruchtbarkeitsziffer
 Quellen: Geburten-, Sterbefall- und Einwohnerdatei

E Wanderungsbewegungen

Jahr 2018	Stadt Essen	
	Anzahl	je 1.000 der Bevölkerung ³
Wanderungen über die Stadtgrenze		
Zuzüge ¹	33.902	57,4
Fortzüge ¹	31.996	54,2
Wanderungsgewinne (+)/-verluste (-)¹	+ 1.906	3,2
Wanderungsgewinne (+)/-verluste (-) durch Umzüge²	-	-
Wanderungsgewinne (+)/-verluste (-) insgesamt	+ 1.906	3,2

- 1) von Personen, die vor oder nach der Wanderung zur Bevölkerung am Ort der Hauptwohnung zählen
 2) Umzüge von Personen, die zur Bevölkerung am Ort der Hauptwohnung zählen, d.h. Ummeldungen eines Hauptwohnsitzes innerhalb der Stadt Essen.
 3) Bevölkerung am Ort der Hauptwohnung am 31.12.
 Quellen: Wanderungsdatei; Einwohnerdatei

F Gebäude, Wohnungen, Wohnraumversorgung

Stichtag 31.12.2018 ¹	Stadt Essen		
	Anzahl	Prozent	Prozent
Gebäude mit Wohnraum	90.974	100	
darunter ...			
reine Wohngebäude²	87.976	96,7	100
darunter mit ...			
1 oder 2 Wohnungen	47.602	52,3	54,1
darunter erbaut ...			
in den letzten fünf Jahren	1.382	1,5	
vor 1949	28.935	31,8	
darin ...			
Wohnungen³	321.247	100	je Gebäude
darunter ...			3,5
vom Eigentümer selbst genutzt	71.136	22,1	
	qm	qm je Wohnung	qm je Person⁴
Wohnfläche³	24.700.638	76,9	41,5

- 1) vorläufige Zahlen
 2) Gebäude, die mindestens mit 50 % der Gesamtnutzfläche Wohnzwecken dienen; über Veränderungen der Gebäudeart durch Abbrüche von Gebäudeteilen liegen keine Informationen vor.
 3) in reinen Wohngebäuden und sonstigen Gebäuden mit Wohnraum
 4) wohnberechtigte Bevölkerung am 31.12.2018
 Quellen: Fortschreibung der Daten der Gebäude- und Wohnungszählung vom 09.05.2011 anhand der Angaben des Amtes für Stadtplanung und Bauordnung über die Bautätigkeit, Einwohnerdatei, Finanzbuchhaltung und Stadtsteueramt, Abteilung Grundbesitzabgaben

G Kraftfahrzeuge

Stichtag 31.12.2018 ¹	Stadt Essen ³		
	Anzahl	Prozent	je 1.000 der voll-jährigen Bevölkerung ⁴
Personenkraftwagen² mit Fahrberechtigung	282.590	100	570
darunter zugelassen auf ...			
natürliche Personen	246.298	87,2	496

- 1) Der Stichtag wurde anders als bei sonstigen Veröffentlichungen (dort 30.09.) mit dem Ziel gewählt, Daten für alle Merkmale zu einem einheitlichen Stichtag auszuweisen. Saisonbedingt kann die Zahl der PKW etwas geringer sein, da in den Wintermonaten z.B. Cabriolets abgemeldet werden.
 2) ohne Behördenfahrzeuge und auswärtige Halter/-innen
 3) einschließlich räumlich nicht eindeutig zuzuordnende Fälle
 4) Bevölkerung am Ort der Hauptwohnung im Alter von 18 oder mehr Jahren
 Quellen: Kraftfahrzeugdatei und Einwohnerdatei

H Erwerbsfähige Bevölkerung, Sozialversicherungspflichtig Beschäftigte am Wohnort¹ und Arbeitslose

Stichtag 31.12.2018	Stadt Essen ⁵		
	Anzahl	Prozent	in Prozent der jeweiligen erwerbsfähigen Bevölkerung
Bevölkerung am Ort der Hauptwohnung im erwerbsfähigen Alter von 18 bis 64 Jahren	369.645	100	100
davon ...			
Männer	186.206	50,4	100
Frauen	183.439	49,6	100
darunter im Alter von ... Jahren			
18 bis 24	46.441	12,6	100
55 bis 64	81.283	22,0	100
davon ...			
Deutsche (einschließlich Doppelstaater/-innen)	297.197	80,4	100
Nichtdeutsche	72.448	19,6	100
Sozialversicherungspflichtig Beschäftigte am Wohnort¹	205.938	100	55,7
davon ...			
Männer	110.235	53,5	59,2
Frauen	95.703	46,5	52,2
darunter ...			
Deutsche	182.208	88,5	61,3
Nichtdeutsche	23.490	11,4	32,4
Arbeitslose²	30.438	100	8,2
darunter ...			
ohne abgeschlossener Berufsausbildung ³	21.290	69,9	5,8
davon ...			
Männer	16.707	54,9	9,0
Frauen	13.731	45,1	7,5
darunter im Alter von ... Jahren			
unter 25	2.623	8,6	5,6
55 oder mehr	4.486	14,7	5,5
darunter ...			
Deutsche	19.459	63,9	6,5
Nichtdeutsche ⁴	10.863	35,7	15,0

- 1) Wohnort Essen, Arbeitsort Essen oder außerhalb
 2) Arbeitslose sind Personen bis zur Vollendung des 65. Lebensjahres, die in der Bundesrepublik Deutschland wohnen, die nicht oder nur kurzzeitig in einem Beschäftigungsverhältnis stehen, eine versicherungspflichtige, mindestens 15 Stunden wöchentlich umfassende Beschäftigung suchen, die eine angestrebte Arbeitnehmertätigkeit ausüben können und dürfen und für eine Arbeitsaufnahme als Arbeitnehmer sofort zur Verfügung stehen. Sie müssen sich persönlich bei ihrer zuständigen Arbeitsagentur gemeldet haben. Teilnehmer an Maßnahmen der aktiven Arbeitsmarktpolitik gelten nicht als arbeitslos.
 3) einschließlich ohne Angabe zur Berufsausbildung
 4) Nichtdeutsche müssen die allgemeinen Kriterien für Arbeitslosigkeit erfüllen und eine Arbeitnehmertätigkeit in der Bundesrepublik ausüben dürfen.
 5) einschließlich räumlich nicht eindeutig zuzuordnende Fälle
 Quellen: Bundesagentur für Arbeit; erster veröffentlichter Stand, spätere Revisionen werden nicht berücksichtigt; Einwohnerdatei

I Existenzsichernde Leistungen

Stichtag 31.12.2018	Stadt Essen ²		
	Anzahl	Prozent	Prozent an Bevölkerung ³
Personen mit Bezug existenzsichernder Leistungen außerhalb von Einrichtungen¹	105.765	100	17,9
darunter mit Leistungen gemäß ...			
SGB II ⁴ : Grundsicherung für Arbeitsuchende	91.619	86,6	15,5
SGB XII, Kapitel 4: Grundsicherung im Alter	6.742	6,4	1,1
SGB XII, Kapitel 4: Grundsicherung bei dauerhafter Erwerbsminderung	3.232	3,1	0,5
Asylbewerberleistungsgesetz	3.130	3,0	0,5
davon im Alter von ... Jahren	Anzahl	Prozent	Prozent an Gleichaltrigen
unter 18	32.937	31,1	34,9
18 bis 64	65.402	61,8	17,7
65 oder mehr	7.426	7,0	5,9

- 1) einschließlich Sozialgesetzbuch (SGB) XII, Kapitel 3: laufende Hilfe zum Lebensunterhalt
 2) einschließlich räumlich nicht zuzuordnender Personen
 3) Bevölkerung am Ort der Hauptwohnung
 4) einschl. Personen ohne Leistungsbezug in Bedarfsgemeinschaften mit SGB II Bezug
 Quellen: Leistungsempfänger- und Einwohnerdatei sowie Daten der Bundesagentur für Arbeit

J Kinderbetreuung

Kindergartenjahr 2018/2019	Stadt Essen	
	Anzahl	Versorgungsquote ³
Kinder in den Kindergartenjahrgängen ¹		
unter 3 Jahren	17.384	
3 Jahre bis zur Schulpflicht	17.261	
Betreuungsplätze² für Kinder im Alter von ...		
unter 3 Jahren	5.783	33,3
3 Jahren bis zur Schulpflicht	15.689	90,9

- 1) Bevölkerung am Ort der Hauptwohnung zum Stichtag 30.09 in den Kindergartenjahrgängen: unter 3 Jahre = geboren 01.10.2015 bis 30.09.2018; 3 Jahren bis zur Schulpflicht = geboren 01.10.2012 bis 30.09.2015 plus 2 Geburtsmonate vom 01.10.2015 bis 30.11.2015
 2) Ausgewiesen sind nur geförderte Plätze: geplante und beim Land NRW gemeldete Plätze in Kindertageseinrichtungen, von den Kindertagespflege-Fachverbänden vorgehaltene Plätze bei Tagesmüttern oder -vätern, die durch Pflegeerlaubnis nach § 43 SGB VII zur Betreuung von bis zu fünf Kindern befugt sind. Stichtag 01.03.2019
 3) Betreuungsplätze / Kinder in den entsprechenden Kinderjahrgängen *100
 Quellen: Stadt Essen, Jugendamt (Hrsg.): Kinderbetreuungsangebote in Essen im Kita-Jahr 2018 - 2019, Daten zur Versorgung in den Bezirken und Stadtteilen; Einwohnerdatei

K Übergänger/-innen von Grundschulen zu weiterführenden Schulen

Schuljahr 2018/2019	Stadt Essen	
	Anzahl	Prozent
Übergänger/-innen von Grundschulen¹	4.595	100
darunter ...		
zu Gymnasien	2.040	44,4
zu Gesamtschulen/zur Sekundarschule	1.143	24,9

- 1) nur Übergänger/-innen mit Hauptwohnsitz in Essen
 Quelle: Fachbereich Schule

L Gesundheit von Schulanfänger/-innen

2018	Stadt Essen ³	
	Anzahl	Prozent
Schulanfänger/-innen¹	5.135	100
und zwar ...		
ohne Gesundheitsstörungen in den schulrelevanten Entwicklungsbereichen ²	2.848	55,5
ohne Gewichtsprobleme	4.072	79,3

- 1) Schulanfänger/-innen und zurückgestellte Schulanfänger/-innen, die erneut zur Einschulungsuntersuchung kamen
 2) der Körperkoordination, der Visuomotorik und der Sprache
 3) einschließlich der räumlich nicht zuzuordnenden Schulanfänger/-innen
 Quelle: Schuleingangsuntersuchung

M Kommunalwahlen

25.05.2014	Stadt Essen		
	Anzahl	Prozent	Sitze ⁴
Wahlberechtigte	457.477	100	
davon ... bei der Wahl zum Rat der Stadt			
Nichtwähler/-innen	250.365	54,7	
Wähler/-innen	207.112	45,3	
darunter ...			
gültige Stimmen	205.089	100	
davon ...			
SPD	69.643	34,0	31
CDU	64.557	31,5	28
GRÜNE	22.908	11,2	10
FDP	6.761	3,3	3
DIE LINKE	10.932	5,3	5
EBB	8.914	4,3	4
AfD	7.697	3,8	3
Sonstige ¹	13.677	6,7	6
davon ... bei den Wahlen zu den neun			
Bezirksvertretungen insgesamt	457.477	100	
Nichtwähler/-innen	250.716	54,8	
Wähler/-innen	206.761	45,2	
darunter ...			
gültige Stimmen	204.662	100	
davon ...			
SPD	70.957	34,7	62
CDU	65.758	32,1	54
GRÜNE	23.579	11,5	19
FDP	7.077	3,5	5
DIE LINKE ²	11.618	5,7	10
EBB	10.653	5,2	10
AfD ³	1.070	0,5	1
Sonstige ¹	13.950	6,8	10

1) Stimmenanteile unter 3 %

2) DIE LINKE ist bei der Wahl zu der Bezirksvertretung VIII bei den Kommunalwahlen 2014 nicht angetreten.

3) Die AfD ist nur bei der Wahl zu der Bezirksvertretung VII bei den Kommunalwahlen 2014 angetreten.

4) bei den Wahlen zu den neun Bezirksvertretungen = Summe der Sitze

Quelle: Amt für Statistik, Stadtforschung und Wahlen