

Ein Blick auf ...

Stadtteile in Essen

Altenessen-Nord 2018

10/2019



Amt für Statistik,
Stadtforschung
und Wahlen

**STADT
ESSEN**

Erläuterungen

- nichts (genau Null)
- . nicht bekannt oder geheim zu halten
- × Aussage nicht sinnvoll
- 0** mehr als nichts,
weniger als die kleinste dargestellte Einheit

**Nachdruck – auch auszugsweise –
nur mit Quellenangabe gestattet.**

Impressum

Herausgeber: Stadt Essen
Der Oberbürgermeister
Amt für Statistik, Stadtforschung und Wahlen

Kontakt: Telefon: 0201/88-12000
Fax: 0201/88-12012
E-Mail: amt12@essen.de

Schriftenreihe: Ein Blick auf ...

Bildnachweis: Titelseite: © Amt für Zentralen Service

Inhaltsübersicht

Stadtteil

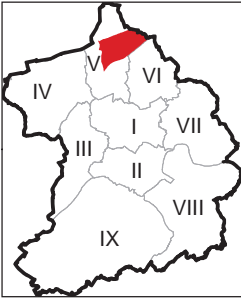
- A Fläche und Bevölkerungsdichte
- B Bevölkerung
- C Haushalte
- D Natürliche Bevölkerungsbewegungen
- E Wanderungsbewegungen
- F Gebäude, Wohnungen, Wohnraumversorgung
- G Kraftfahrzeuge
- H Erwerbsfähige Bevölkerung, Sozialversicherungspflichtig Beschäftigte am Wohnort und Arbeitslose
- I Existenzsichernde Leistungen
- J Kinderbetreuung
- K Übergänger/-innen von Grundschulen zu weiterführenden Schulen
- L Gesundheit von Schulanfänger/-innen
- M Kommunalwahlen

Stadtbezirk

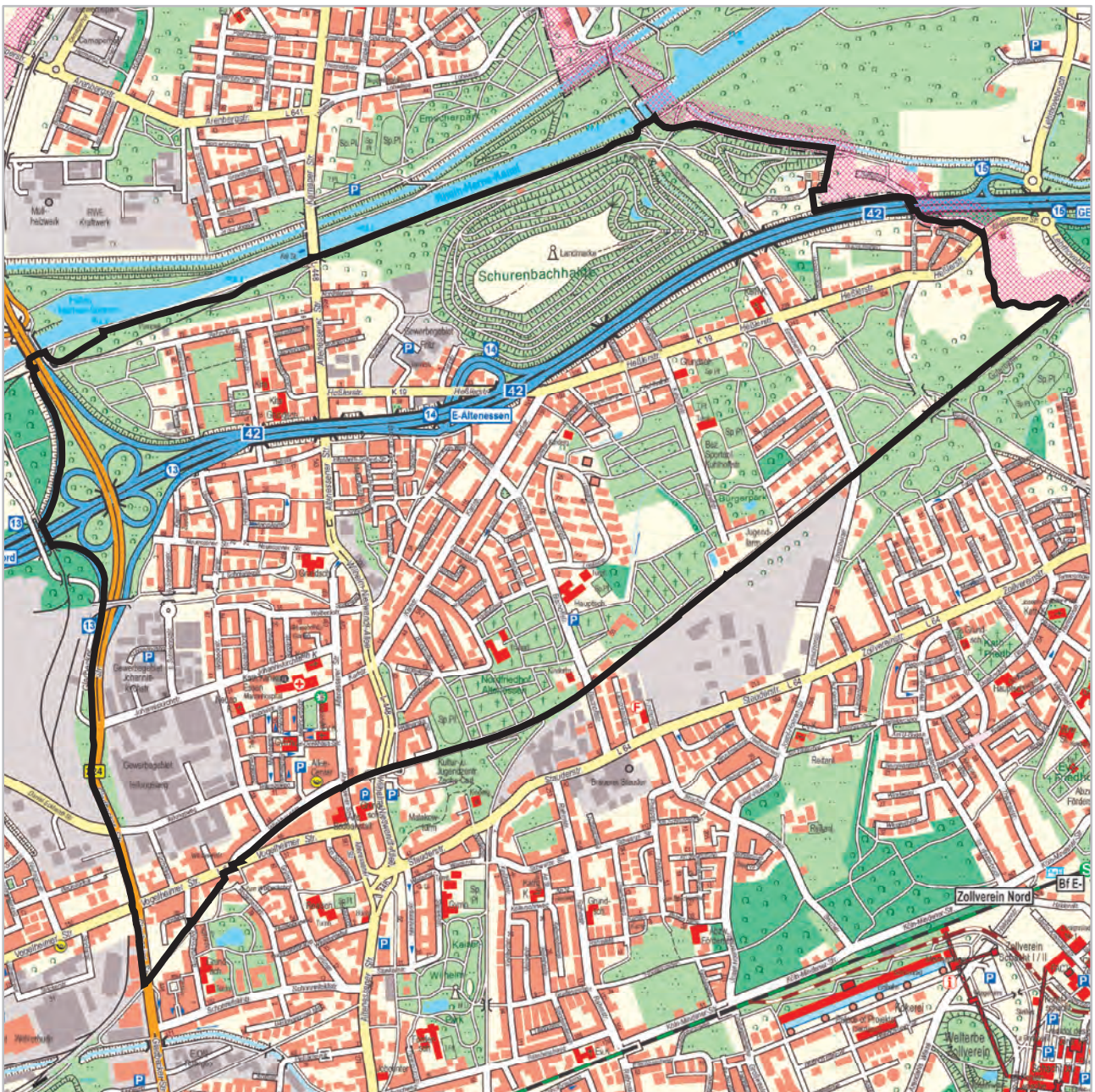
- A Fläche und Bevölkerungsdichte
- B Bevölkerung
- C Haushalte
- D Natürliche Bevölkerungsbewegungen
- E Wanderungsbewegungen
- F Gebäude, Wohnungen, Wohnraumversorgung
- G Kraftfahrzeuge
- H Erwerbsfähige Bevölkerung, Sozialversicherungspflichtig Beschäftigte am Wohnort und Arbeitslose
- I Existenzsichernde Leistungen
- J Kinderbetreuung
- K Übergänger/-innen von Grundschulen zu weiterführenden Schulen
- L Gesundheit von Schulanfänger/-innen
- M Kommunalwahlen

Stadt

- A Fläche und Bevölkerungsdichte
- B Bevölkerung
- C Haushalte
- D Natürliche Bevölkerungsbewegungen
- E Wanderungsbewegungen
- F Gebäude, Wohnungen, Wohnraumversorgung
- G Kraftfahrzeuge
- H Erwerbsfähige Bevölkerung, Sozialversicherungspflichtig Beschäftigte am Wohnort und Arbeitslose
- I Existenzsichernde Leistungen
- J Kinderbetreuung
- K Übergänger/-innen von Grundschulen zu weiterführenden Schulen
- L Gesundheit von Schulanfänger/-innen
- M Kommunalwahlen



Altenessen-Nord



A Fläche und Bevölkerungsdichte

Stichtag 31.12.2018	24 Altenessen-Nord			Stadtbezirk V		Stadt Essen	
	Quadratmeter	Prozent	Bevölkerung ² je 10.000 qm = Hektar	Prozent	Bevölkerung ² je 10.000 qm = Hektar	Prozent	Bevölkerung ² je 10.000 qm = Hektar
Fläche insgesamt	5.325.934	100	32,1	100	31,9	100	28,1
darunter ...							
bebaute Fläche	2.119.471	39,8	80,7	46,2	69,1	37,7	74,4
Erholungs- und Freiflächen ¹	1.593.221	29,9	107,4	26,9	118,7	26,8	104,9

1) Parks und Grünanlagen, Spiel- und Sportplätze, Wald- und Wasserflächen
 2) Bevölkerung am Ort der Hauptwohnung
 Quellen: Amtliches Liegenschaftskatasterinformationssystem, Einwohnerdatei

B Bevölkerung

Stichtag 31.12.2018	24 Altenessen-Nord			Stadtbezirk V		Stadt Essen	
	Anzahl	Prozent	Prozent	Prozent	Prozent	Prozent	Prozent
wohnberechtigte Bevölkerung	17.167		100		100		100
davon ...							
Bevölkerung nur mit Nebenwohnsitz	61		0,4		0,4		0,8
Bevölkerung am Ort der Hauptwohnung	17.106	100	99,6	100	99,6	100	99,2
darunter ¹ ...							
männlich	8.475	49,5		50,1		48,8	
weiblich	8.631	50,5	100	49,9	100	51,2	100
darunter ...							
im gebärfähigen Alter von 15 bis 44 Jahren	3.117	18,2	36,1	18,6	37,3	18,3	35,7
davon im Alter von ... Jahren							
unter 18	3.187	18,6	100	19,2	100	16,0	100
davon im Alter von ... Jahren							
unter 6	1.035	6,1	32,5	6,7	34,9	5,7	35,7
6 bis 17	2.152	12,6	67,5	12,5	65,1	10,3	64,3
18 bis 64	10.625	62,1		63,1		62,6	
65 oder mehr	3.294	19,3	100	17,8	100	21,4	100
darunter im Alter von ... Jahren							
80 oder mehr	920	5,4	27,9	5,1	28,6	6,8	31,8
darunter 18-Jährige oder Ältere mit einer Wohndauer² in Essen von ...	13.919		100		100		100
unter 5 Jahren	1.830		13,1		17,0		17,3
20 oder mehr Jahren	9.316		66,9		61,1		60,7
davon ...							
Deutsche ohne weitere Staatsangehörigkeit	11.063	64,7		61,6		73,5	
Doppelstaater/-innen³ und Nichtdeutsche⁴	6.043	35,3	100	38,4	100	26,5	100
davon ...							
Doppelstaater/-innen ³	2.589	15,1	42,8	15,3	39,7	10,1	38,1
Nichtdeutsche ⁴	3.454	20,2	57,2	23,2	60,3	16,4	61,9
darunter mit einer der fünf häufigsten Staatsangehörigkeiten im Stadtteil, d.h. aus ...							
Türkei	1.609	9,4	26,6	7,3	19,0	4,0	15,0
Polen	871	5,1	14,4	5,1	13,2	3,5	13,2
Marokko	486	2,8	8,0	2,3	6,0	0,8	2,8
Libanon	296	1,7	4,9	2,0	5,2	0,9	3,4
Serbien (einschl. Kosovo) und Montenegro ⁵	292	1,7	4,8	1,7	4,5	1,0	3,9
darunter im Alter von ... Jahren							
unter 18	1.611	50,5	26,7	54,7	27,3	42,4	25,6
davon im Alter von ... Jahren							
unter 6	537	51,9	8,9	56,1	9,8	44,8	9,7
6 bis 17	1.074	49,9	17,8	53,9	17,5	41,0	15,9
Durchschnittsalter insgesamt		42,5			41,4		44,1
Deutsche ohne weitere Staatsangehörigkeit		47,0			46,6		48,0
Doppelstaater/-innen ³ und Nichtdeutsche ⁴		34,3			33,1		33,1
Doppelstaater/-innen ³		27,5			28,5		29,4
Nichtdeutsche ⁴		39,4			36,1		35,4

1) seit dem 01.11.2013 kann nach § 22 Abs. 3 Personenstandsgesetz ein Mensch mit nicht eindeutig männlichem oder weiblichem Geschlecht als intersexuell mit dem Kennzeichen "ohne Angabe" zum Geschlecht eingetragen werden
 2) Bei Personen, für die kein Einzugs- bzw. Zuzugsdatum (mehr) in der Einwohnerdatei verzeichnet ist, wurde das Geburtsdatum als Einzugsdatum unterstellt.
 3) mit deutscher und nichtdeutscher Staatsangehörigkeit
 4) ausschließlich nichtdeutsche Staatsangehörigkeit
 5) alle Staaten aus der ehemaligen Bundesrepublik Jugoslawien: die Staaten können nicht einzeln ausgewiesen werden, da die zusammengefassten Gebiete noch immer als Staatenschlüssel vorhanden sind. Serbien-Montenegro existierte vom 04.02.2003 bis zum 03.06.2006, spaltete sich dann in die unabhängigen Staaten Serbien und Montenegro auf; der Kosovo erklärte am 17.02.2008 seine Unabhängigkeit von Serbien
 Quelle: Einwohnerdatei

C Haushalte

Stichtag 31.12.2018	24 Altenessen-Nord			Stadtbezirk V		Stadt Essen	
	Anzahl	Prozent	Prozent	Prozent	Prozent	Prozent	Prozent
Bevölkerung in Privathaushalten ¹	17.050						
Privathaushalte	8.099	100		100		100	
darunter ...							
Einpersonenhaushalte	3.397	41,9		46,9		49,8	
davon Haushalte ...							
ohne minderjährige Kinder	6.305	77,8		78,8		82,3	
mit minderjährigen Kindern	1.794	22,2	100	21,2	100	17,7	100
und zwar ...							
Haushalte mit 3 und mehr Kindern	305	3,8	17,0	4,0	18,8	2,6	14,6
Haushalte Alleinerziehender	459	5,7	25,6	6,0	28,1	4,5	25,2
	Personen						
durchschnittliche Haushaltsgröße²	2,1			2,0		1,9	

1) Zu der Bevölkerung in Privathaushalten zählt die wohnberechtigte Bevölkerung (ohne Sonderanschriften wie z.B. Wohnheime und Flüchtlingsunterkünfte).

2) Einige wenige Personen haben neben dem Hauptwohnsitz auch einen oder mehrere Nebenwohnsitze in Essen. Diese Personen werden in mehr als einem Haushalt als Haushaltsmitglieder berücksichtigt.

Quelle: Einwohnerdatei

D Natürliche Bevölkerungsbewegungen

Jahr 2018	24 Altenessen-Nord			Stadtbezirk V		Stadt Essen	
	Anzahl	je 1.000 der Bevölkerung ⁴	je 1.000 Frauen im Alter von 15 bis 44 Jahren ^{4,5}	je 1.000 der Bevölkerung ⁴	je 1.000 Frauen im Alter von 15 bis 44 Jahren ^{4,5}	je 1.000 der Bevölkerung ⁴	je 1.000 Frauen im Alter von 15 bis 44 Jahren ^{4,5}
Lebendgeborene¹	163	9,5	52,3	11,3	60,7	10,0	54,7
Gestorbene²	205	12,0		12,2		12,9	
Geburten- (+)/Sterbefallüberschuss (-)³	- 42	- 2,5		- 0,8		- 2,9	

1) Lebendgeborene von Müttern mit Hauptwohnung in Essen; vorläufige Zahlen

2) Gestorbene mit Hauptwohnung in Essen; vorläufige Zahlen

3) Bevölkerung am Ort der Hauptwohnung; vorläufige Zahlen

4) Bevölkerung am Ort der Hauptwohnung am 31.12.

5) allgemeine Fruchtbarkeitsziffer

Quellen: Geburten-, Sterbefall- und Einwohnerdatei

E Wanderungsbewegungen

Jahr 2018	24 Altenessen-Nord		Stadtbezirk V		Stadt Essen	
	Anzahl	je 1.000 der Bevölkerung ³	je 1.000 der Bevölkerung ³	je 1.000 der Bevölkerung ³		
Wanderungen über die Stadtgrenze						
Zuzüge ¹	733	42,9	52,3	57,4		
Fortzüge ¹	712	41,6	48,8	54,2		
Wanderungsgewinne (+)/-verluste (-)¹	+ 21	+ 1,2	+ 3,5	+ 3,2		
Wanderungsgewinne (+)/-verluste (-) durch Umzüge²	+ 5	+ 0,3	- 1,2	-		
Wanderungsgewinne (+)/-verluste (-) insgesamt	+ 26	+ 1,5	+ 2,3	+ 3,2		

1) von Personen, die vor oder nach der Wanderung zur Bevölkerung am Ort der Hauptwohnung zählen

2) Umzüge von Personen, die zur Bevölkerung am Ort der Hauptwohnung zählen, d.h. Ummeldungen eines Hauptwohnsitzes innerhalb der Stadt Essen.

3) Bevölkerung am Ort der Hauptwohnung am 31.12.

Quellen: Wanderungsdatei; Einwohnerdatei

F Gebäude, Wohnungen, Wohnraumversorgung

Stichtag 31.12.2018 ¹	24 Altenessen-Nord			Stadtbezirk V		Stadt Essen	
	Anzahl	Prozent	Prozent	Prozent	Prozent	Prozent	Prozent
Gebäude mit Wohnraum	2.805	100		100		100	
darunter ...							
reine Wohngebäude²	2.700	96,3	100	96,6	100	96,7	100
darunter mit ...							
1 oder 2 Wohnungen	1.597	56,9	59,1	49,9	51,7	52,3	54,1
darunter erbaut ...							
in den letzten fünf Jahren	68	2,4		2,2		1,5	
vor 1949	811	28,9		34,0		31,8	
darin ...							
Wohnungen³	8.625	100	3,1	100	3,6	100	3,5
darunter ...							
vom Eigentümer selbst genutzt	1.790	20,8		16,9		22,1	
	qm	qm je Wohnung	qm je Person⁴	qm je Wohnung	qm je Person⁴	qm je Wohnung	qm je Person⁴
Wohnfläche³	642.140	74,5	37,4	70,4	35,9	76,9	41,5

1) vorläufige Zahlen

2) Gebäude, die mindestens mit 50 % der Gesamtnutzfläche Wohnzwecken dienen; über Veränderungen der Gebäudeart durch Abbrüche von Gebäudeteilen liegen keine Informationen vor.

3) in reinen Wohngebäuden und sonstigen Gebäuden mit Wohnraum

4) wohnberechtigte Bevölkerung am 31.12.2018

Quellen: Fortschreibung der Daten der Gebäude- und Wohnungszählung vom 09.05.2011 anhand der Angaben des Amtes für Stadtplanung und Bauordnung über die Bautätigkeit, Einwohnerdatei, Finanzbuchhaltung und Stadtsteueramt, Abteilung Grundbesitzabgaben

G Kraftfahrzeuge

Stichtag 31.12.2018 ¹	24 Altenessen-Nord			Stadtbezirk V		Stadt Essen ⁴	
	Anzahl	Prozent	je 1.000 der voll-jährigen Bevölkerung ³	Prozent	je 1.000 der voll-jährigen Bevölkerung ³	Prozent	je 1.000 der voll-jährigen Bevölkerung ³
Personenkraftwagen² mit Fahrberechtigung	7.494	100	538	100	512	100	570
darunter zugelassen auf ... natürliche Personen	6.767	90,3	486	87,4	447	87,2	496

1) Der Stichtag wurde anders als bei sonstigen Veröffentlichungen (dort 30.09.) mit dem Ziel gewählt, Daten für alle Merkmale zu einem einheitlichen Stichtag auszuweisen. Saisonbedingt kann die Zahl der PKW etwas geringer sein, da in den Wintermonaten z.B. Cabriolets abgemeldet werden.

2) ohne Behördenfahrzeuge und auswärtige Halter/-innen

3) Bevölkerung am Ort der Hauptwohnung im Alter von 18 oder mehr Jahren

4) einschließlich räumlich nicht eindeutig zuzuordnende Fälle

Quellen: Kraftfahrzeugdatei und Einwohnerdatei

H Erwerbsfähige Bevölkerung, Sozialversicherungspflichtig Beschäftigte am Wohnort¹ und Arbeitslose

Stichtag 31.12.2018	24 Altenessen-Nord			Stadtbezirk V ⁶		Stadt Essen ⁵	
	Anzahl	Prozent	in Prozent der jeweiligen erwerbsfähigen Bevölkerung	Prozent	in Prozent der jeweiligen erwerbsfähigen Bevölkerung	Prozent	in Prozent der jeweiligen erwerbsfähigen Bevölkerung
Bevölkerung am Ort der Hauptwohnung im erwerbsfähigen Alter von 18 bis 64 Jahren	10.625	100	100	100	100	100	100
davon ...							
Männer	5.371	50,6	100	51,7	100	50,4	100
Frauen	5.254	49,4	100	48,3	100	49,6	100
darunter im Alter von ... Jahren							
18 bis 24	1.454	13,7	100	14,1	100	12,6	100
55 bis 64	2.350	22,1	100	21,2	100	22,0	100
davon ...							
Deutsche (einschließlich Doppelstaater/-innen)	8.078	76,0	100	73,2	100	80,4	100
Nichtdeutsche	2.547	24,0	100	26,8	100	19,6	100
Sozialversicherungspflichtig Beschäftigte am Wohnort¹	5.602	100	52,7	100	50,8	100	55,7
davon ...							
Männer	3.125	55,8	58,2	56,8	55,8	53,5	59,2
Frauen	2.477	44,2	47,1	43,2	45,5	46,5	52,2
darunter ...							
Deutsche	4.659	83,2	57,7	82,8	57,5	88,5	61,3
Nichtdeutsche	935	16,7	36,7	17,0	32,2	11,4	32,4
Arbeitslose²	1.167	100	11,0	100	12,1	100	8,2
darunter ...							
ohne abgeschlossener Berufsausbildung ³	881	75,5	8,3	76,1	9,2	69,9	5,8
davon ...							
Männer	632	54,2	11,8	54,8	12,8	54,9	9,0
Frauen	535	45,8	10,2	45,2	11,3	45,1	7,5
darunter im Alter von ... Jahren							
unter 25	123	10,5	8,5	9,6	8,2	8,6	5,6
55 oder mehr	150	12,9	6,4	13,1	7,5	14,7	5,5
darunter ...							
Deutsche	761	65,2	9,4	62,4	10,3	63,9	6,5
Nichtdeutsche ⁴	400	34,3	15,7	37,1	16,7	35,7	15,0

1) Wohnort Essen, Arbeitsort Essen oder außerhalb

2) Arbeitslose sind Personen bis zur Vollendung des 65. Lebensjahres, die in der Bundesrepublik Deutschland wohnen, die nicht oder nur kurzzeitig in einem Beschäftigungsverhältnis stehen, eine versicherungspflichtige, mindestens 15 Stunden wöchentlich umfassende Beschäftigung suchen, die eine angestrebte Arbeitnehmertätigkeit ausüben können und dürfen und für eine Arbeitsaufnahme als Arbeitnehmer sofort zur Verfügung stehen. Sie müssen sich persönlich bei ihrer zuständigen Arbeitsagentur gemeldet haben. Teilnehmer an Maßnahmen der aktiven Arbeitsmarktpolitik gelten nicht als arbeitslos.

3) einschließlich ohne Angabe zur Berufsausbildung

4) Nichtdeutsche müssen die allgemeinen Kriterien für Arbeitslosigkeit erfüllen und eine Arbeitnehmertätigkeit in der Bundesrepublik ausüben dürfen.

5) einschließlich räumlich nicht eindeutig zuzuordnende Fälle

6) Aufgrund fehlender Daten wurden einige Angaben zu Arbeitslosen geschätzt.

Quellen: Bundesagentur für Arbeit; erster veröffentlichter Stand, spätere Revisionen werden nicht berücksichtigt; Einwohnerdatei

I Existenzsichernde Leistungen

Stichtag 31.12.2018	24 Altenessen-Nord			Stadtbezirk V		Stadt Essen ²	
	Anzahl	Prozent	Prozent an Bevölkerung ³	Prozent	Prozent an Bevölkerung ³	Prozent	Prozent an Bevölkerung ³
Personen mit Bezug existenzsichernder Leistungen außerhalb von Einrichtungen¹ darunter mit Leistungen gemäß ...	3.789	100	22,2	100	27,3	100	17,9
SGB II ⁴ : Grundsicherung für Arbeitsuchende	3.353	88,5	19,6	88,5	24,2	86,6	15,5
SGB XII, Kapitel 4: Grundsicherung im Alter	210	5,5	1,2	5,2	1,4	6,4	1,1
SGB XII, Kapitel 4: Grundsicherung bei dauerhafter Erwerbsminderung	113	3,0	0,7	2,3	0,6	3,1	0,5
Asylbewerberleistungsgesetz	85	2,2	0,5	3,1	0,9	3,0	0,5
davon im Alter von ... Jahren	Anzahl	Prozent	Prozent an Gleichaltrigen	Prozent	Prozent an Gleichaltrigen	Prozent	Prozent an Gleichaltrigen
unter 18	1.215	32,1	38,1	32,5	46,2	31,1	34,9
18 bis 64	2.336	61,7	22,0	61,7	26,7	61,8	17,7
65 oder mehr	238	6,3	7,2	5,8	9,0	7,0	5,9

1) einschließlich Sozialgesetzbuch (SGB) XII, Kapitel 3: laufende Hilfe zum Lebensunterhalt 2) einschließlich räumlich nicht zuzuordnender Personen
 3) Bevölkerung am Ort der Hauptwohnung 4) einschl. Personen ohne Leistungsbezug in Bedarfsgemeinschaften mit SGB II Bezug
 Quellen: Leistungsempfänger- und Einwohnerdatei sowie Daten der Bundesagentur für Arbeit

J Kinderbetreuung

Kindergartenjahr 2018/2019	24 Altenessen-Nord		Stadtbezirk V	Stadt Essen
	Anzahl	Versorgungsquote ³	Versorgungsquote ³	Versorgungsquote ³
Kinder in den Kindergartenjahrgängen ¹ unter 3 Jahren	480			
3 Jahre bis zur Schulpflicht	577			
Betreuungsplätze² für Kinder im Alter von ... unter 3 Jahren	116	24,2	25,8	33,3
3 Jahren bis zur Schulpflicht	448	77,6	93,6	90,9

1) Bevölkerung am Ort der Hauptwohnung zum Stichtag 30.09 in den Kindergartenjahrgängen: unter 3 Jahre = geboren 01.10.2015 bis 30.09.2018;
 3 Jahre bis zur Schulpflicht = geboren 01.10.2012 bis 30.09.2015 plus 2 Geburtsmonate vom 01.10.2015 bis 30.11.2015
 2) Ausgewiesen sind nur geförderte Plätze: geplante und beim Land NRW gemeldete Plätze in Kindertageseinrichtungen, von den Kindertagespflege-Fachverbänden vorgehaltene Plätze bei Tagesmüttern oder -vätern, die durch Pflegeerlaubnis nach § 43 SGB VII zur Betreuung von bis zu fünf Kindern befugt sind.
 Stichtag 01.03.2019
 3) Betreuungsplätze / Kinder in den entsprechenden Kinderjahrgängen *100
 Quellen: Stadt Essen, Jugendamt (Hrsg.): Kinderbetreuungsangebote in Essen im Kita-Jahr 2018 - 2019, Daten zur Versorgung in den Bezirken und Stadtteilen; Einwohnerdatei

K Übergänger/-innen von Grundschulen zu weiterführenden Schulen

Schuljahr 2018/2019	24 Altenessen-Nord		Stadtbezirk V	Stadt Essen
	Anzahl	Prozent	Prozent	Prozent
Übergänger/-innen von Grundschulen¹ darunter ...	178	100	100	100
zu Gymnasien	65	36,5	33,4	44,4
zu Gesamtschulen/zur Sekundarschule	64	36,0	36,3	24,9

1) nur Übergänger/-innen mit Hauptwohnsitz in Essen
 Quelle: Fachbereich Schule

L Gesundheit von Schulanfänger/-innen

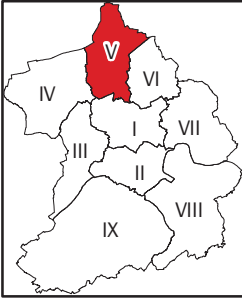
2018	24 Altenessen-Nord		Stadtbezirk V	Stadt Essen ³
	Anzahl	Prozent	Prozent	Prozent
Schulanfänger/-innen¹ und zwar ...	187	100	100	100
ohne Gesundheitsstörungen in den schulelevanten Entwicklungsbereichen ²	88	47,1	48,8	55,5
ohne Gewichtsprobleme	150	80,2	79,0	79,3

1) Schulanfänger/-innen und zurückgestellte Schulanfänger/-innen, die erneut zur Einschulungsuntersuchung kamen
 2) der Körperkoordination, der Visuomotorik und der Sprache 3) einschließlich der räumlich nicht zuzuordnenden Schulanfänger/-innen
 Quelle: Schuleingangsuntersuchung

M Kommunalwahlen

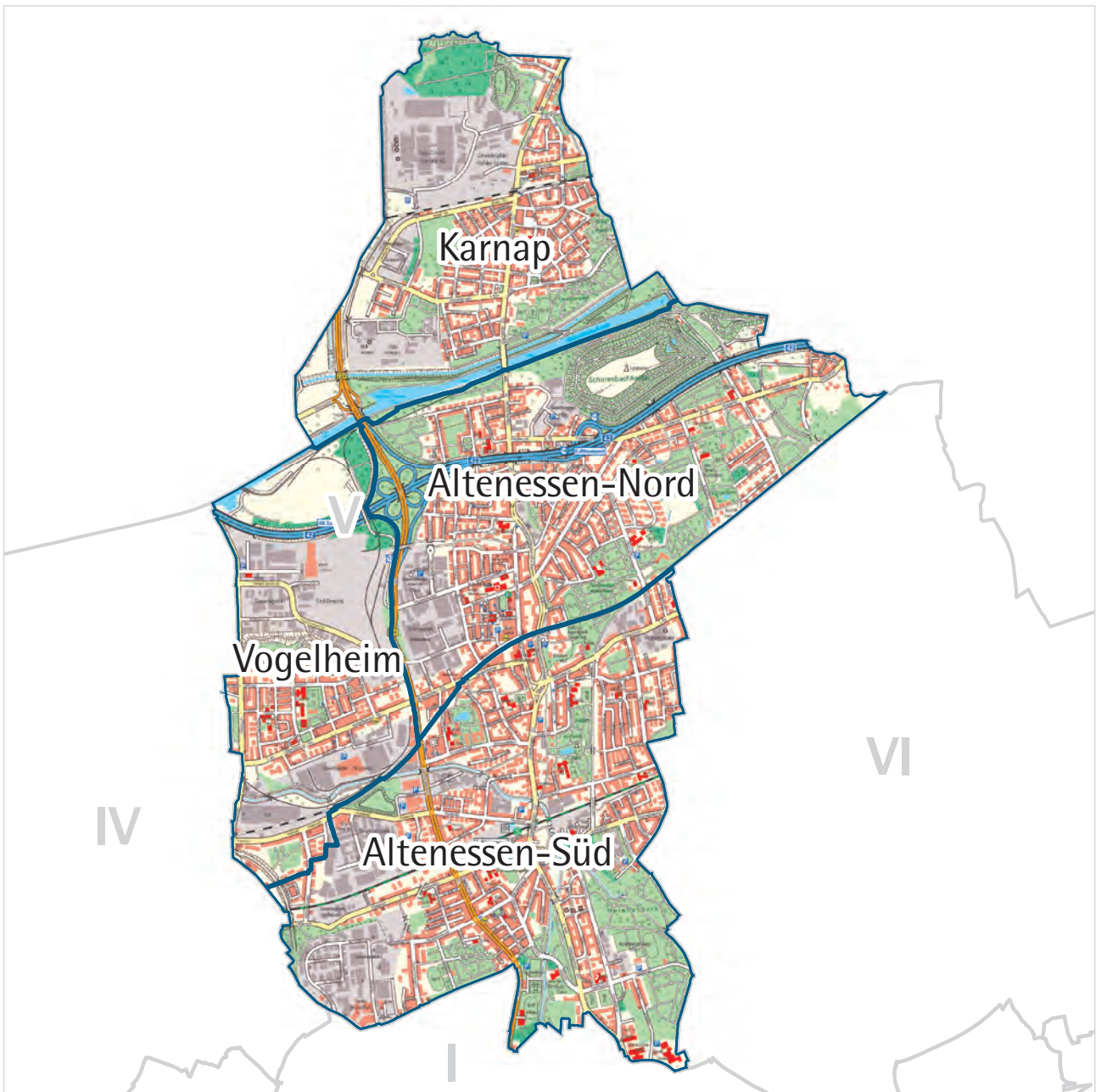
25.05.2014	24 Altenessen-Nord		Stadtbezirk V	Stadt Essen
	Anzahl	Prozent	Prozent	Prozent
Wahlberechtigte davon ... bei der Wahl zum Rat der Stadt	12.335	100	100	100
Nichtwähler/-innen	7.996	64,8	66,3	54,7
Wähler/-innen darunter ...	4.339	35,2	33,7	45,3
gültige Stimmen davon ...	4.310	100	100	100
SPD	1.709	39,7	40,9	34,0
CDU	1.076	25,0	19,9	31,5
GRÜNE	253	5,9	6,3	11,2
FDP	69	1,6	1,5	3,3
DIE LINKE	238	5,5	6,1	5,3
EBB	351	8,1	9,7	4,3
AfD	181	4,2	3,8	3,8
Sonstige ¹	433	10,0	11,7	6,7

1) Stimmenanteile in der Stadt unter 3 %
 Quelle: Amt für Statistik, Stadtforschung und Wahlen



Stadtbezirk V

- Altenessen / Karnap /
Vogelheim -



A Fläche und Bevölkerungsdichte

Stichtag 31.12.2018	Stadtbezirk V		
	Quadratmeter	Prozent	Bevölkerung ² je 10.000 qm = Hektar
Fläche insgesamt	18.226.979	100	31,9
darunter ...			
bebaute Fläche	8.423.145	46,2	69,1
Erholungs- und Freiflächen ¹	4.905.199	26,9	118,7

1) Parks und Grünanlagen, Spiel- und Sportplätze, Wald- und Wasserflächen

2) Bevölkerung am Ort der Hauptwohnung

Quellen: Amtliches Liegenschaftskatasterinformationssystem, Einwohnerdatei

B Bevölkerung

Stichtag 31.12.2018	Stadtbezirk V		
	Anzahl	Prozent	Prozent
wohnberechtigte Bevölkerung	58.447		100
davon ...			
Bevölkerung nur mit Nebenwohnsitz	213		0,4
Bevölkerung am Ort der Hauptwohnung	58.234	100	99,6
darunter ¹ ...			
männlich	29.148	50,1	
weiblich	29.085	49,9	100
darunter ...			
im gebärfähigen Alter von 15 bis 44 Jahren	10.851	18,6	37,3
davon im Alter von ... Jahren			
unter 18	11.163	19,2	100
davon im Alter von ... Jahren			
unter 6	3.891	6,7	34,9
6 bis 17	7.272	12,5	65,1
18 bis 64	36.718	63,1	
65 oder mehr	10.353	17,8	100
darunter im Alter von ... Jahren			
80 oder mehr	2.956	5,1	28,6
darunter 18-Jährige oder Ältere	47.071		100
mit einer Wohndauer² in Essen von ...			
unter 5 Jahren	8.020		17,0
20 oder mehr Jahren	28.744		61,1
davon ...			
Deutsche ohne weitere Staatsangehörigkeit	35.867	61,6	
Doppelstaater/-innen³ und Nichtdeutsche⁴	22.367	38,4	100
davon ...			
Doppelstaater/-innen ³	8.881	15,3	39,7
Nichtdeutsche ⁴	13.486	23,2	60,3
darunter aus einer der fünf häufigsten Staatsangehörigkeiten in einem der vier Stadtteile des Stadtbezirks V, d.h. aus ...			
Irak	916	1,6	4,1
Libanon	1.172	2,0	5,2
Marokko	1.344	2,3	6,0
Polen	2.946	5,1	13,2
Serbien (einschl. Kosovo) und Montenegro ⁵	1.002	1,7	4,5
Spanien	373	0,6	1,7
Syrien	1.611	2,8	7,2
Türkei	4.245	7,3	19,0

1) seit dem 01.11.2013 kann nach § 22 Abs. 3 Personenstandsgesetz ein Mensch mit nicht eindeutig männlichem oder weiblichem Geschlecht als intersexuell mit dem Kennzeichen "ohne Angabe" zum Geschlecht eingetragen werden

2) Bei Personen, für die kein Einzugs- bzw. Zugzugsdatum (mehr) in der Einwohnerdatei verzeichnet ist, wurde das Geburtsdatum als Einzugsdatum unterstellt.

3) mit deutscher und nichtdeutscher Staatsangehörigkeit

4) ausschließlich nichtdeutsche Staatsangehörigkeit

5) alle Staaten aus der ehemaligen Bundesrepublik Jugoslawien: die Staaten können nicht einzeln ausgewiesen werden, da die zusammengefassten Gebiete noch immer als Staatenschlüssel vorhanden sind. Serbien-Montenegro existierte vom 04.02.2003 bis zum 03.06.2006, splittete sich dann in die unabhängigen Staaten Serbien und Montenegro auf; der Kosovo erklärte am 17.02.2008 seine Unabhängigkeit von Serbien

Quelle: Einwohnerdatei

F Gebäude, Wohnungen, Wohnraumversorgung

Stichtag 31.12.2018 ¹	Stadtbezirk V		
	Anzahl	Prozent	Prozent
Gebäude mit Wohnraum	8.300	100	
darunter ...			
reine Wohngebäude²	8.017	96,6	100
darunter mit ...			
1 oder 2 Wohnungen	4.141	49,9	51,7
darunter erbaut ...			
in den letzten fünf Jahren	183	2,2	
vor 1949	2.819	34,0	
darin ...			
Wohnungen³	29.780	100	
darunter ...			
vom Eigentümer selbst genutzt	5.025	16,9	
	qm	qm je Wohnung	qm je Person⁴
Wohnfläche³	2.096.823	70,4	35,9

- 1) vorläufige Zahlen
 2) Gebäude, die mindestens mit 50 % der Gesamtnutzfläche Wohnzwecken dienen; über Veränderungen der Gebäudeart durch Abbrüche von Gebäudeteilen liegen keine Informationen vor.
 3) in reinen Wohngebäuden und sonstigen Gebäuden mit Wohnraum
 4) wohnberechtigte Bevölkerung am 31.12.2018
 Quellen: Fortschreibung der Daten der Gebäude- und Wohnungszählung vom 09.05.2011 anhand der Angaben des Amtes für Stadtplanung und Bauordnung über die Bautätigkeit, Einwohnerdatei, Finanzbuchhaltung und Stadtsteueramt, Abteilung Grundbesitzabgaben

G Kraftfahrzeuge

Stichtag 31.12.2018 ¹	Stadtbezirk V		
	Anzahl	Prozent	je 1.000 der voll-jährigen Bevölkerung ³
Personenkraftwagen² mit Fahrberechtigung	24.111	100	512
darunter zugelassen auf ...			
natürliche Personen	21.061	87,4	447

- 1) Der Stichtag wurde anders als bei sonstigen Veröffentlichungen (dort 30.09.) mit dem Ziel gewählt, Daten für alle Merkmale zu einem einheitlichen Stichtag auszuweisen. Saisonbedingt kann die Zahl der PKW etwas geringer sein, da in den Wintermonaten z.B. Cabriolets abgemeldet werden.
 2) ohne Behördenfahrzeuge und auswärtige Halter/-innen
 3) Bevölkerung am Ort der Hauptwohnung im Alter von 18 oder mehr Jahren
 Quellen: Kraftfahrzeugdatei und Einwohnerdatei

H Erwerbsfähige Bevölkerung, Sozialversicherungspflichtig Beschäftigte am Wohnort¹ und Arbeitslose

Stichtag 31.12.2018	Stadtbezirk V ⁵		
	Anzahl	Prozent	in Prozent der jeweiligen erwerbsfähigen Bevölkerung
Bevölkerung am Ort der Hauptwohnung im erwerbsfähigen Alter von 18 bis 64 Jahren	36.718	100	100
darunter ...			
Männer	18.999	51,7	100
Frauen	17.719	48,3	100
darunter im Alter von ... Jahren			
18 bis 24	5.180	14,1	100
55 bis 64	7.773	21,2	100
davon ...			
Deutsche (einschließlich Doppelstaater/-innen)	26.860	73,2	100
Nichtdeutsche	9.858	26,8	100
Sozialversicherungspflichtig Beschäftigte am Wohnort¹	18.664	100	50,8
darunter ...			
Männer	10.602	56,8	55,8
Frauen	8.062	43,2	45,5
darunter ...			
Deutsche	15.447	82,8	57,5
Nichtdeutsche	3.177	17,0	32,2
Arbeitslose²	4.440	100	12,1
darunter ...			
ohne abgeschlossener Berufsausbildung ³	3.377	76,1	9,2
davon ...			
Männer	2.432	54,8	12,8
Frauen	2.008	45,2	11,3
darunter im Alter von ... Jahren			
unter 25	425	9,6	8,2
55 oder mehr	581	13,1	7,5
darunter ...			
Deutsche	2.772	62,4	10,3
Nichtdeutsche ⁴	1.648	37,1	16,7

- 1) Wohnort Essen, Arbeitsort Essen oder außerhalb
 2) Arbeitslose sind Personen bis zur Vollendung des 65. Lebensjahres, die in der Bundesrepublik Deutschland wohnen, die nicht oder nur kurzzeitig in einem Beschäftigungsverhältnis stehen, eine versicherungspflichtige, mindestens 15 Stunden wöchentlich umfassende Beschäftigung suchen, die eine angestrebte Arbeitnehmertätigkeit ausüben können und dürfen und für eine Arbeitsaufnahme als Arbeitnehmer sofort zur Verfügung stehen. Sie müssen sich persönlich bei ihrer zuständigen Arbeitsagentur gemeldet haben. Teilnehmer an Maßnahmen der aktiven Arbeitsmarktpolitik gelten nicht als arbeitslos.
 3) einschließlich ohne Angabe zur Berufsausbildung
 4) Nichtdeutsche müssen die allgemeinen Kriterien für Arbeitslosigkeit erfüllen und eine Arbeitnehmertätigkeit in der Bundesrepublik ausüben dürfen.
 5) Aufgrund fehlender Daten wurden einige Angaben zu Arbeitslosen geschätzt.
 Quellen: Bundesagentur für Arbeit; erster veröffentlichter Stand, spätere Revisionen werden nicht berücksichtigt; Einwohnerdatei

I Existenzsichernde Leistungen

Stichtag 31.12.2018	Stadtbezirk V		
	Anzahl	Prozent	Prozent an Bevölkerung ²
Personen mit Bezug existenzsichernder Leistungen außerhalb von Einrichtungen¹ darunter mit Leistungen gemäß ...	15.891	100	27,3
SGB II ³ : Grundsicherung für Arbeitsuchende	14.067	88,5	24,2
SGB XII, Kapitel 4: Grundsicherung im Alter	832	5,2	1,4
SGB XII, Kapitel 4: Grundsicherung bei dauerhafter Erwerbsminderung	363	2,3	0,6
Asylbewerberleistungsgesetz	498	3,1	0,9
davon im Alter von ... Jahren	Anzahl	Prozent	Prozent an Gleichaltrigen
unter 18	5.161	32,5	46,2
18 bis 64	9.803	61,7	26,7
65 oder mehr	927	5,8	9,0

1) einschließlich Sozialgesetzbuch (SGB) XII, Kapitel 3: laufende Hilfe zum Lebensunterhalt
 2) Bevölkerung am Ort der Hauptwohnung
 3) einschl. Personen ohne Leistungsbezug in Bedarfsgemeinschaften mit SGB II Bezug
 Quellen: Leistungsempfänger- und Einwohnerdatei sowie Daten der Bundesagentur für Arbeit

J Kinderbetreuung

Kindergartenjahr 2018/2019	Stadtbezirk V	
	Anzahl	Versorgungsquote ³
Kinder in den Kindergartenjahrgängen ¹		
unter 3 Jahren	1.943	
3 Jahre bis zur Schulpflicht	1.991	
Betreuungsplätze² für Kinder im Alter von ...		
unter 3 Jahren	502	25,8
3 Jahren bis zur Schulpflicht	1.863	93,6

1) Bevölkerung am Ort der Hauptwohnung zum Stichtag 30.09 in den Kindergartenjahrgängen: unter 3 Jahre = geboren 01.10.2015 bis 30.09.2018; 3 Jahren bis zur Schulpflicht = geboren 01.10.2012 bis 30.09.2015 plus 2 Geburtsmonate vom 01.10.2015 bis 30.11.2015
 2) Ausgewiesen sind nur geförderte Plätze: geplante und beim Land NRW gemeldete Plätze in Kindertageseinrichtungen, von den Kindertagespflege-Fachverbänden vorgehaltene Plätze bei Tagesmüttern oder -vätern, die durch Pflegeurlaub nach § 43 SGB VII zur Betreuung von bis zu fünf Kindern befugt sind. Stichtag 01.03.2019
 3) Betreuungsplätze / Kinder in den entsprechenden Kinderjahrgängen *100
 Quellen: Stadt Essen, Jugendamt (Hrsg.): Kinderbetreuungsangebote in Essen im Kita-Jahr 2018 - 2019, Daten zur Versorgung in den Bezirken und Stadtteilen; Einwohnerdatei

K Übergänger/-innen von Grundschulen zu weiterführenden Schulen

Schuljahr 2018/2019	Stadtbezirk V	
	Anzahl	Prozent
Übergänger/-innen von Grundschulen¹	545	100
darunter ...		
zu Gymnasien	182	33,4
zu Gesamtschulen/zur Sekundarschule	198	36,3

1) nur Übergänger/-innen mit Hauptwohnsitz in Essen
 Quelle: Fachbereich Schule

L Gesundheit von Schulanfänger/-innen

2018	Stadtbezirk V	
	Anzahl	Prozent
Schulanfänger/-innen¹ und zwar ...	605	100
ohne Gesundheitsstörungen in den schulrelevanten Entwicklungsbereichen ²	295	48,8
ohne Gewichtsprobleme	478	79,0

1) Schulanfänger/-innen und zurückgestellte Schulanfänger/-innen, die erneut zur Einschulungsuntersuchung kamen
 2) der Körperkoordination, der Visuomotorik und der Sprache
 Quelle: Schuleingangsuntersuchung

M Kommunalwahlen

25.05.2014	Stadtbezirk V		
	Anzahl	Prozent	Sitze
Wahlberechtigte	41.409	100	
davon ... bei der Wahl zum Rat der Stadt			
Nichtwähler/-innen	27.456	66,3	
Wähler/-innen	13.953	33,7	
darunter ...			
gültige Stimmen	13.808	100	
davon ...			
SPD	5.649	40,9	
CDU	2.752	19,9	
GRÜNE	868	6,3	
FDP	214	1,5	
DIE LINKE	842	6,1	
EBB	1.334	9,7	
AfD	529	3,8	
Sonstige ¹	1.620	11,7	
davon ... bei den Wahlen zu den neun			
Bezirksvertretungen insgesamt	41.409	100	
Nichtwähler/-innen	27.463	66,3	
Wähler/-innen	13.946	33,7	
darunter ...			
gültige Stimmen	13.786	100	
davon ...			
SPD	5.794	42,0	9
CDU	2.789	20,2	4
GRÜNE	813	5,9	1
FDP	204	1,5	-
DIE LINKE	977	7,1	2
EBB	1.482	10,8	2
AfD ²	-	-	-
Sonstige ¹	1.727	12,5	1

1) Stimmenanteile in der Stadt unter 3 %

2) Die AfD ist nur bei der Wahl zu der Bezirksvertretung VII bei den Kommunalwahlen 2014 angetreten.

Quelle: Amt für Statistik, Stadtforschung und Wahlen

Stadt Essen



A Fläche und Bevölkerungsdichte

Stichtag 31.12.2018	Stadt Essen		
	Quadratmeter	Prozent	Bevölkerung ² je 10.000 qm = Hektar
Fläche insgesamt	210.341.551	100	28,1
darunter ...			
bebaute Fläche	79.341.102	37,7	74,4
Erholungs- und Freiflächen ¹	56.313.854	26,8	104,9

1) Parks und Grünanlagen, Spiel- und Sportplätze, Wald- und Wasserflächen

2) Bevölkerung am Ort der Hauptwohnung

Quellen: Amtliches Liegenschaftskatasterinformationssystem, Einwohnerdatei

B Bevölkerung

Stichtag 31.12.2018	Stadt Essen		
	Anzahl	Prozent	Prozent
wohnberechtigte Bevölkerung	595.450		100
davon ...			
Bevölkerung nur mit Nebenwohnsitz	4.839		0,8
Bevölkerung am Ort der Hauptwohnung	590.611	100	99,2
darunter ¹ ...			
männlich	288.023	48,8	
weiblich	302.587	51,2	100
darunter ...			
im gebärfähigen Alter von 15 bis 44 Jahren	107.893	18,3	35,7
davon im Alter von ... Jahren			
unter 18	94.500	16,0	100
davon im Alter von ... Jahren			
unter 6	33.756	5,7	35,7
6 bis 17	60.744	10,3	64,3
18 bis 64	369.645	62,6	
65 oder mehr	126.466	21,4	100
darunter im Alter von ... Jahren			
80 oder mehr	40.279	6,8	31,8
darunter 18-Jährige oder Ältere mit einer Wohndauer² in Essen von ...	496.111		100
unter 5 Jahren	85.723		17,3
20 oder mehr Jahren	301.301		60,7
davon ...			
Deutsche ohne weitere Staatsangehörigkeit	434.044	73,5	
Doppelstaater/-innen³ und Nichtdeutsche⁴	156.567	26,5	100
davon ...			
Doppelstaater/-innen ³	59.677	10,1	38,1
Nichtdeutsche ⁴	96.890	16,4	61,9
darunter mit einer der fünf häufigsten Staatsangehörigkeiten in einem der 50 Stadtteile, d.h. aus ...			
Afghanistan	5.237	0,9	3,3
Bulgarien	2.592	0,4	1,7
China	3.526	0,6	2,3
Frankreich	973	0,2	0,6
Griechenland	4.131	0,7	2,6
Irak	7.435	1,3	4,7
Iran	3.709	0,6	2,4
Italien	4.228	0,7	2,7
Kasachstan	2.692	0,5	1,7
Korea, Republik	584	0,1	0,4
Kroatien	3.349	0,6	2,1
Libanon	5.395	0,9	3,4
Marokko	4.461	0,8	2,8
Österreich	978	0,2	0,6
Polen	20.698	3,5	13,2
Rumänien	4.752	0,8	3,0
Russische Föderation	5.096	0,9	3,3
Serbien (einschl. Kosovo) und Montenegro ⁵	6.162	1,0	3,9
Spanien	2.688	0,5	1,7
Syrien	12.343	2,1	7,9
Türkei	23.533	4,0	15,0
Ukraine	1.674	0,3	1,1

1) seit dem 01.11.2013 kann nach § 22 Abs. 3 Personenstandsgesetz ein Mensch mit nicht eindeutig männlichem oder weiblichem Geschlecht als intersexuell mit dem Kennzeichen "ohne Angabe" zum Geschlecht eingetragen werden

2) Bei Personen, für die kein Einzugs- bzw. Zuzugsdatum (mehr) in der Einwohnerdatei verzeichnet ist, wurde das Geburtsdatum als Einzugsdatum unterstellt.

3) mit deutscher und nichtdeutscher Staatsangehörigkeit

4) ausschließlich nichtdeutsche Staatsangehörigkeit

5) alle Staaten aus der ehemaligen Bundesrepublik Jugoslawien: die Staaten können nicht einzeln ausgewiesen werden, da die zusammengefassten Gebiete noch immer als Staatenschlüssel vorhanden sind. Serbien-Montenegro existierte vom 04.02.2003 bis zum 03.06.2006, splittete sich dann in die unabhängigen Staaten Serbien und Montenegro auf; der Kosovo erklärte am 17.02.2008 seine Unabhängigkeit von Serbien

Quelle: Einwohnerdatei

B Bevölkerung - Fortsetzung

Stichtag 31.12.2018	Stadt Essen		
	Anzahl	Prozent an Gleichaltrigen	Prozent
Bevölkerung am Ort der Hauptwohnung	590.611		
darunter ...			
Doppelstaater/-innen³ und Nichtdeutsche⁴	156.567		100
darunter im Alter von ... Jahren			
unter 18	40.025	42,4	25,6
davon im Alter von ... Jahren			
unter 6	15.112	44,8	9,7
6 bis 17	24.913	41,0	15,9
		Jahre	
Durchschnittsalter insgesamt		44,1	
Deutsche ohne weitere Staatsangehörigkeit		48,0	
Doppelstaater/-innen ³ und Nichtdeutsche ⁴		33,1	
Doppelstaater/-innen ³		29,4	
Nichtdeutsche ⁴		35,4	

- 1) seit dem 01.11.2013 kann nach § 22 Abs. 3 Personenstandsgesetz ein Mensch mit nicht eindeutig männlichem oder weiblichem Geschlecht als intersexuell mit dem Kennzeichen "ohne Angabe" zum Geschlecht eingetragen werden
 2) Bei Personen, für die kein Einzugs- bzw. Zuzugsdatum (mehr) in der Einwohnerdatei verzeichnet ist, wurde das Geburtsdatum als Einzugsdatum unterstellt.
 3) mit deutscher und nichtdeutscher Staatsangehörigkeit
 4) ausschließlich nichtdeutsche Staatsangehörigkeit
 5) alle Staaten aus der ehemaligen Bundesrepublik Jugoslawien: die Staaten können nicht einzeln ausgewiesen werden, da die zusammengefassten Gebiete noch immer als Staatenschlüssel vorhanden sind. Serbien-Montenegro existierte vom 04.02.2003 bis zum 03.06.2006, splittete sich dann in die unabhängigen Staaten Serbien und Montenegro auf; der Kosovo erklärte am 17.02.2008 seine Unabhängigkeit von Serbien

Quelle: Einwohnerdatei

C Haushalte

Stichtag 31.12.2018	Stadt Essen		
	Anzahl	Prozent	Prozent
Bevölkerung in Privathaushalten ¹	581.598		
Privathaushalte	310.143	100	
darunter ...			
Einpersonenhaushalte	154.454	49,8	
davon Haushalte ...			
ohne minderjährige Kinder	255.107	82,3	
mit minderjährigen Kindern	55.036	17,7	100
und zwar ...			
Haushalte mit 3 oder mehr Kindern	8.046	2,6	14,6
Haushalte Alleinerziehender	13.867	4,5	25,2
		Personen	
durchschnittliche Haushaltsgröße²		1,9	

- 1) Zu der Bevölkerung in Privathaushalten zählt die wohnberechtigte Bevölkerung (ohne Sonderanschriften wie z.B. Wohnheime und Flüchtlingsunterkünfte).
 2) Einige wenige Personen haben neben dem Hauptwohnsitz auch einen oder mehrere Nebenwohnsitze in Essen. Diese Personen werden in mehr als einem Haushalt als Haushaltsmitglieder berücksichtigt.

Quelle: Einwohnerdatei

D Natürliche Bevölkerungsbewegungen

Jahr 2018	Stadt Essen		
	Anzahl	je 1.000 der Bevölkerung ⁴	je 1.000 Frauen im Alter von 15 bis 44 Jahren ^{4,5}
Lebendgeborene¹	5.901	10,0	54,7
Gestorbene²	7.601	12,9	
Geburten- (+)/Sterbefallüberschuss (-)³	- 1.700	- 2,9	

- 1) Lebendgeborene von Müttern mit Hauptwohnung in Essen; vorläufige Zahlen
 2) Gestorbene mit Hauptwohnung in Essen; vorläufige Zahlen
 3) Bevölkerung am Ort der Hauptwohnung; vorläufige Zahlen
 4) Bevölkerung am Ort der Hauptwohnung am 31.12.

5) allgemeine Fruchtbarkeitsziffer
 Quellen: Geburten-, Sterbefall- und Einwohnerdatei

E Wanderungsbewegungen

Jahr 2018	Stadt Essen	
	Anzahl	je 1.000 der Bevölkerung ³
Wanderungen über die Stadtgrenze		
Zuzüge ¹	33.902	57,4
Fortzüge ¹	31.996	54,2
Wanderungsgewinne (+)/-verluste (-)¹	+ 1.906	3,2
Wanderungsgewinne (+)/-verluste (-) durch Umzüge²	-	-
Wanderungsgewinne (+)/-verluste (-) insgesamt	+ 1.906	3,2

- 1) von Personen, die vor oder nach der Wanderung zur Bevölkerung am Ort der Hauptwohnung zählen
 2) Umzüge von Personen, die zur Bevölkerung am Ort der Hauptwohnung zählen, d.h. Ummeldungen eines Hauptwohnsitzes innerhalb der Stadt Essen.
 3) Bevölkerung am Ort der Hauptwohnung am 31.12.
 Quellen: Wanderungsdatei; Einwohnerdatei

F Gebäude, Wohnungen, Wohnraumversorgung

Stichtag 31.12.2018 ¹	Stadt Essen		
	Anzahl	Prozent	Prozent
Gebäude mit Wohnraum	90.974	100	
darunter ...			
reine Wohngebäude²	87.976	96,7	100
darunter mit ...			
1 oder 2 Wohnungen	47.602	52,3	54,1
darunter erbaut ...			
in den letzten fünf Jahren	1.382	1,5	
vor 1949	28.935	31,8	
darin ...			
Wohnungen³	321.247	100	je Gebäude
darunter ...			3,5
vom Eigentümer selbst genutzt	71.136	22,1	
	qm	qm je Wohnung	qm je Person⁴
Wohnfläche³	24.700.638	76,9	41,5

- 1) vorläufige Zahlen
 2) Gebäude, die mindestens mit 50 % der Gesamtnutzfläche Wohnzwecken dienen; über Veränderungen der Gebäudeart durch Abbrüche von Gebäudeteilen liegen keine Informationen vor.
 3) in reinen Wohngebäuden und sonstigen Gebäuden mit Wohnraum
 4) wohnberechtigte Bevölkerung am 31.12.2018
 Quellen: Fortschreibung der Daten der Gebäude- und Wohnungszählung vom 09.05.2011 anhand der Angaben des Amtes für Stadtplanung und Bauordnung über die Bautätigkeit, Einwohnerdatei, Finanzbuchhaltung und Stadtsteueramt, Abteilung Grundbesitzabgaben

G Kraftfahrzeuge

Stichtag 31.12.2018 ¹	Stadt Essen ³		
	Anzahl	Prozent	je 1.000 der voll-jährigen Bevölkerung ⁴
Personenkraftwagen² mit Fahrberechtigung	282.590	100	570
darunter zugelassen auf ...			
natürliche Personen	246.298	87,2	496

- 1) Der Stichtag wurde anders als bei sonstigen Veröffentlichungen (dort 30.09.) mit dem Ziel gewählt, Daten für alle Merkmale zu einem einheitlichen Stichtag auszuweisen. Saisonbedingt kann die Zahl der PKW etwas geringer sein, da in den Wintermonaten z.B. Cabriolets abgemeldet werden.
 2) ohne Behördenfahrzeuge und auswärtige Halter/-innen
 3) einschließlich räumlich nicht eindeutig zuzuordnende Fälle
 4) Bevölkerung am Ort der Hauptwohnung im Alter von 18 oder mehr Jahren
 Quellen: Kraftfahrzeugdatei und Einwohnerdatei

H Erwerbsfähige Bevölkerung, Sozialversicherungspflichtig Beschäftigte am Wohnort¹ und Arbeitslose

Stichtag 31.12.2018	Stadt Essen ⁵		
	Anzahl	Prozent	in Prozent der jeweiligen erwerbsfähigen Bevölkerung
Bevölkerung am Ort der Hauptwohnung im erwerbsfähigen Alter von 18 bis 64 Jahren	369.645	100	100
davon ...			
Männer	186.206	50,4	100
Frauen	183.439	49,6	100
darunter im Alter von ... Jahren			
18 bis 24	46.441	12,6	100
55 bis 64	81.283	22,0	100
davon ...			
Deutsche (einschließlich Doppelstaater/-innen)	297.197	80,4	100
Nichtdeutsche	72.448	19,6	100
Sozialversicherungspflichtig Beschäftigte am Wohnort¹	205.938	100	55,7
davon ...			
Männer	110.235	53,5	59,2
Frauen	95.703	46,5	52,2
darunter ...			
Deutsche	182.208	88,5	61,3
Nichtdeutsche	23.490	11,4	32,4
Arbeitslose²	30.438	100	8,2
darunter ...			
ohne abgeschlossener Berufsausbildung ³	21.290	69,9	5,8
davon ...			
Männer	16.707	54,9	9,0
Frauen	13.731	45,1	7,5
darunter im Alter von ... Jahren			
unter 25	2.623	8,6	5,6
55 oder mehr	4.486	14,7	5,5
darunter ...			
Deutsche	19.459	63,9	6,5
Nichtdeutsche ⁴	10.863	35,7	15,0

- 1) Wohnort Essen, Arbeitsort Essen oder außerhalb
 2) Arbeitslose sind Personen bis zur Vollendung des 65. Lebensjahres, die in der Bundesrepublik Deutschland wohnen, die nicht oder nur kurzzeitig in einem Beschäftigungsverhältnis stehen, eine versicherungspflichtige, mindestens 15 Stunden wöchentlich umfassende Beschäftigung suchen, die eine angestrebte Arbeitnehmertätigkeit ausüben können und dürfen und für eine Arbeitsaufnahme als Arbeitnehmer sofort zur Verfügung stehen. Sie müssen sich persönlich bei ihrer zuständigen Arbeitsagentur gemeldet haben. Teilnehmer an Maßnahmen der aktiven Arbeitsmarktpolitik gelten nicht als arbeitslos.
 3) einschließlich ohne Angabe zur Berufsausbildung
 4) Nichtdeutsche müssen die allgemeinen Kriterien für Arbeitslosigkeit erfüllen und eine Arbeitnehmertätigkeit in der Bundesrepublik ausüben dürfen.
 5) einschließlich räumlich nicht eindeutig zuzuordnende Fälle
 Quellen: Bundesagentur für Arbeit; erster veröffentlichter Stand, spätere Revisionen werden nicht berücksichtigt; Einwohnerdatei

I Existenzsichernde Leistungen

Stichtag 31.12.2018	Stadt Essen ²		
	Anzahl	Prozent	Prozent an Bevölkerung ³
Personen mit Bezug existenzsichernder Leistungen außerhalb von Einrichtungen¹	105.765	100	17,9
darunter mit Leistungen gemäß ...			
SGB II ⁴ : Grundsicherung für Arbeitsuchende	91.619	86,6	15,5
SGB XII, Kapitel 4: Grundsicherung im Alter	6.742	6,4	1,1
SGB XII, Kapitel 4: Grundsicherung bei dauerhafter Erwerbsminderung	3.232	3,1	0,5
Asylbewerberleistungsgesetz	3.130	3,0	0,5
davon im Alter von ... Jahren	Anzahl	Prozent	Prozent an Gleichaltrigen
unter 18	32.937	31,1	34,9
18 bis 64	65.402	61,8	17,7
65 oder mehr	7.426	7,0	5,9

- 1) einschließlich Sozialgesetzbuch (SGB) XII, Kapitel 3: laufende Hilfe zum Lebensunterhalt
 2) einschließlich räumlich nicht zuzuordnender Personen
 3) Bevölkerung am Ort der Hauptwohnung
 4) einschl. Personen ohne Leistungsbezug in Bedarfsgemeinschaften mit SGB II Bezug
 Quellen: Leistungsempfänger- und Einwohnerdatei sowie Daten der Bundesagentur für Arbeit

J Kinderbetreuung

Kindergartenjahr 2018/2019	Stadt Essen	
	Anzahl	Versorgungsquote ³
Kinder in den Kindergartenjahrgängen ¹		
unter 3 Jahren	17.384	
3 Jahre bis zur Schulpflicht	17.261	
Betreuungsplätze² für Kinder im Alter von ...		
unter 3 Jahren	5.783	33,3
3 Jahren bis zur Schulpflicht	15.689	90,9

- 1) Bevölkerung am Ort der Hauptwohnung zum Stichtag 30.09 in den Kindergartenjahrgängen: unter 3 Jahre = geboren 01.10.2015 bis 30.09.2018; 3 Jahren bis zur Schulpflicht = geboren 01.10.2012 bis 30.09.2015 plus 2 Geburtsmonate vom 01.10.2015 bis 30.11.2015
 2) Ausgewiesen sind nur geförderte Plätze: geplante und beim Land NRW gemeldete Plätze in Kindertageseinrichtungen, von den Kindertagespflege-Fachverbänden vorgehaltene Plätze bei Tagesmüttern oder -vätern, die durch Pflegeerlaubnis nach § 43 SGB VII zur Betreuung von bis zu fünf Kindern befugt sind. Stichtag 01.03.2019
 3) Betreuungsplätze / Kinder in den entsprechenden Kinderjahrgängen *100
 Quellen: Stadt Essen, Jugendamt (Hrsg.): Kinderbetreuungsangebote in Essen im Kita-Jahr 2018 - 2019, Daten zur Versorgung in den Bezirken und Stadtteilen; Einwohnerdatei

K Übergänger/-innen von Grundschulen zu weiterführenden Schulen

Schuljahr 2018/2019	Stadt Essen	
	Anzahl	Prozent
Übergänger/-innen von Grundschulen¹	4.595	100
darunter ...		
zu Gymnasien	2.040	44,4
zu Gesamtschulen/zur Sekundarschule	1.143	24,9

- 1) nur Übergänger/-innen mit Hauptwohnsitz in Essen
 Quelle: Fachbereich Schule

L Gesundheit von Schulanfänger/-innen

2018	Stadt Essen ³	
	Anzahl	Prozent
Schulanfänger/-innen¹	5.135	100
und zwar ...		
ohne Gesundheitsstörungen in den schulrelevanten Entwicklungsbereichen ²	2.848	55,5
ohne Gewichtsprobleme	4.072	79,3

- 1) Schulanfänger/-innen und zurückgestellte Schulanfänger/-innen, die erneut zur Einschulungsuntersuchung kamen
 2) der Körperkoordination, der Visuomotorik und der Sprache
 3) einschließlich der räumlich nicht zuzuordnenden Schulanfänger/-innen
 Quelle: Schuleingangsuntersuchung

M Kommunalwahlen

25.05.2014	Stadt Essen		
	Anzahl	Prozent	Sitze ⁴
Wahlberechtigte	457.477	100	
davon ... bei der Wahl zum Rat der Stadt			
Nichtwähler/-innen	250.365	54,7	
Wähler/-innen	207.112	45,3	
darunter ...			
gültige Stimmen	205.089	100	
davon ...			
SPD	69.643	34,0	31
CDU	64.557	31,5	28
GRÜNE	22.908	11,2	10
FDP	6.761	3,3	3
DIE LINKE	10.932	5,3	5
EBB	8.914	4,3	4
AfD	7.697	3,8	3
Sonstige ¹	13.677	6,7	6
davon ... bei den Wahlen zu den neun			
Bezirksvertretungen insgesamt	457.477	100	
Nichtwähler/-innen	250.716	54,8	
Wähler/-innen	206.761	45,2	
darunter ...			
gültige Stimmen	204.662	100	
davon ...			
SPD	70.957	34,7	62
CDU	65.758	32,1	54
GRÜNE	23.579	11,5	19
FDP	7.077	3,5	5
DIE LINKE ²	11.618	5,7	10
EBB	10.653	5,2	10
AfD ³	1.070	0,5	1
Sonstige ¹	13.950	6,8	10

1) Stimmenanteile unter 3 %

2) DIE LINKE ist bei der Wahl zu der Bezirksvertretung VIII bei den Kommunalwahlen 2014 nicht angetreten.

3) Die AfD ist nur bei der Wahl zu der Bezirksvertretung VII bei den Kommunalwahlen 2014 angetreten.

4) bei den Wahlen zu den neun Bezirksvertretungen = Summe der Sitze

Quelle: Amt für Statistik, Stadtforschung und Wahlen