

Ein Blick auf ...

Stadtteile in Essen Freisenbruch 2018

10/2019



Amt für Statistik,
Stadtforschung
und Wahlen

**STADT
ESSEN**

Erläuterungen

- nichts (genau Null)
- . nicht bekannt oder geheim zu halten
- × Aussage nicht sinnvoll
- 0** mehr als nichts,
weniger als die kleinste dargestellte Einheit

**Nachdruck – auch auszugsweise –
nur mit Quellenangabe gestattet.**

Impressum

Herausgeber: Stadt Essen
Der Oberbürgermeister
Amt für Statistik, Stadtforschung und Wahlen

Kontakt: Telefon: 0201/88-12000
Fax: 0201/88-12012
E-Mail: amt12@essen.de

Schriftenreihe: Ein Blick auf ...

Bildnachweis: Titelseite: © Amt für Zentralen Service

Inhaltsübersicht

Stadtteil

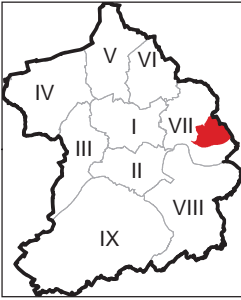
- A Fläche und Bevölkerungsdichte
- B Bevölkerung
- C Haushalte
- D Natürliche Bevölkerungsbewegungen
- E Wanderungsbewegungen
- F Gebäude, Wohnungen, Wohnraumversorgung
- G Kraftfahrzeuge
- H Erwerbsfähige Bevölkerung, Sozialversicherungspflichtig Beschäftigte am Wohnort und Arbeitslose
- I Existenzsichernde Leistungen
- J Kinderbetreuung
- K Übergänger/-innen von Grundschulen zu weiterführenden Schulen
- L Gesundheit von Schulanfänger/-innen
- M Kommunalwahlen

Stadtbezirk

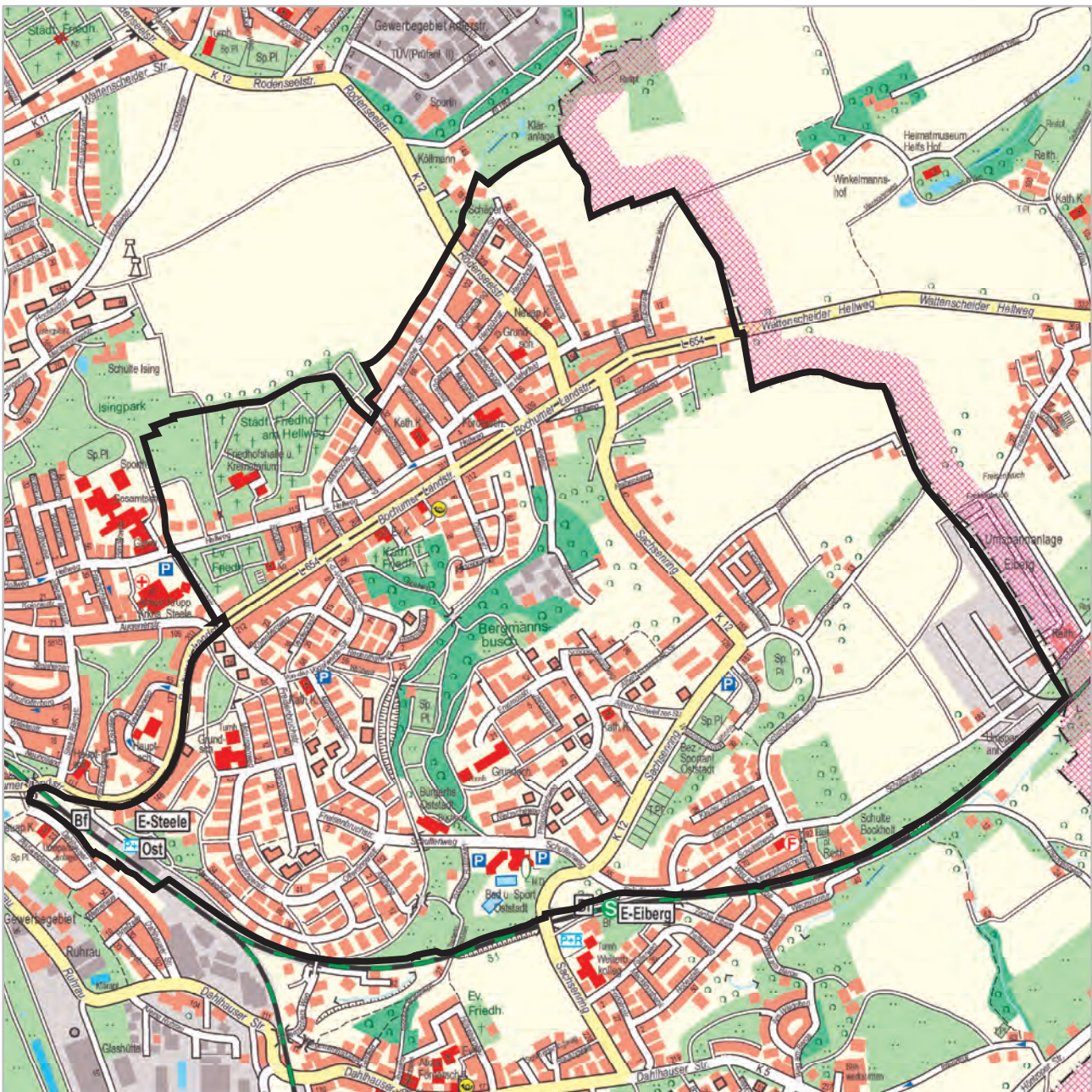
- A Fläche und Bevölkerungsdichte
- B Bevölkerung
- C Haushalte
- D Natürliche Bevölkerungsbewegungen
- E Wanderungsbewegungen
- F Gebäude, Wohnungen, Wohnraumversorgung
- G Kraftfahrzeuge
- H Erwerbsfähige Bevölkerung, Sozialversicherungspflichtig Beschäftigte am Wohnort und Arbeitslose
- I Existenzsichernde Leistungen
- J Kinderbetreuung
- K Übergänger/-innen von Grundschulen zu weiterführenden Schulen
- L Gesundheit von Schulanfänger/-innen
- M Kommunalwahlen

Stadt

- A Fläche und Bevölkerungsdichte
- B Bevölkerung
- C Haushalte
- D Natürliche Bevölkerungsbewegungen
- E Wanderungsbewegungen
- F Gebäude, Wohnungen, Wohnraumversorgung
- G Kraftfahrzeuge
- H Erwerbsfähige Bevölkerung, Sozialversicherungspflichtig Beschäftigte am Wohnort und Arbeitslose
- I Existenzsichernde Leistungen
- J Kinderbetreuung
- K Übergänger/-innen von Grundschulen zu weiterführenden Schulen
- L Gesundheit von Schulanfänger/-innen
- M Kommunalwahlen



Freisenbruch



A Fläche und Bevölkerungsdichte

Stichtag 31.12.2018	45 Freisenbruch			Stadtbezirk VII		Stadt Essen	
	Quadratmeter	Prozent	Bevölkerung ² je 10.000 qm = Hektar	Prozent	Bevölkerung ² je 10.000 qm = Hektar	Prozent	Bevölkerung ² je 10.000 qm = Hektar
Fläche insgesamt	3.860.423	100	43,5	100	34,3	100	28,1
darunter ...							
bebaute Fläche	1.688.581	43,7	99,5	43,5	78,7	37,7	74,4
Erholungs- und Freiflächen ¹	676.609	17,5	248,3	17,1	200,2	26,8	104,9

1) Parks und Grünanlagen, Spiel- und Sportplätze, Wald- und Wasserflächen
 2) Bevölkerung am Ort der Hauptwohnung
 Quellen: Amtliches Liegenschaftskatasterinformationssystem, Einwohnerdatei

B Bevölkerung

Stichtag 31.12.2018	45 Freisenbruch			Stadtbezirk VII		Stadt Essen	
	Anzahl	Prozent	Prozent	Prozent	Prozent	Prozent	Prozent
wohnberechtigte Bevölkerung	16.845		100		100		100
davon ...							
Bevölkerung nur mit Nebenwohnsitz	43		0,3		0,6		0,8
Bevölkerung am Ort der Hauptwohnung	16.802	100	99,7	100	99,4	100	99,2
darunter ¹ ...							
männlich	8.031	47,8		49,0		48,8	
weiblich	8.771	52,2	100	51,0	100	51,2	100
darunter ...							
im gebärfähigen Alter von 15 bis 44 Jahren	2.955	17,6	33,7	17,3	33,8	18,3	35,7
davon im Alter von ... Jahren							
unter 18	3.146	18,7	100	17,2	100	16,0	100
davon im Alter von ... Jahren							
unter 6	1.135	6,8	36,1	6,1	35,1	5,7	35,7
6 bis 17	2.011	12,0	63,9	11,2	64,9	10,3	64,3
18 bis 64	9.860	58,7		60,9		62,6	
65 oder mehr	3.796	22,6	100	21,9	100	21,4	100
darunter im Alter von ... Jahren							
80 oder mehr	1.165	6,9	30,7	7,1	32,5	6,8	31,8
darunter 18-Jährige oder Ältere mit einer Wohndauer² in Essen von ...	13.656		100		100		100
unter 5 Jahren	1.872		13,7		15,2		17,3
20 oder mehr Jahren	8.881		65,0		64,4		60,7
davon ...							
Deutsche ohne weitere Staatsangehörigkeit	12.026	71,6		72,2		73,5	
Doppelstaater/-innen³ und Nichtdeutsche⁴	4.776	28,4	100	27,8	100	26,5	100
davon ...							
Doppelstaater/-innen ³	2.368	14,1	49,6	11,2	40,4	10,1	38,1
Nichtdeutsche ⁴	2.408	14,3	50,4	16,6	59,6	16,4	61,9
darunter mit einer der fünf häufigsten Staatsangehörigkeiten im Stadtteil, d.h. aus ...							
Polen	1.002	6,0	21,0	4,4	15,8	3,5	13,2
Syrien	503	3,0	10,5	3,2	11,4	2,1	7,9
Russische Föderation	480	2,9	10,1	1,7	6,0	0,9	3,3
Irak	417	2,5	8,7	1,6	5,9	1,3	4,7
Kasachstan	306	1,8	6,4	1,0	3,6	0,5	1,7
	Anzahl	Prozent an Gleichaltrigen	Prozent	Prozent an Gleichaltrigen	Prozent	Prozent an Gleichaltrigen	Prozent
darunter im Alter von ... Jahren							
unter 18	1.411	44,9	29,5	44,8	27,7	42,4	25,6
davon im Alter von ... Jahren							
unter 6	539	47,5	11,3	47,2	10,3	44,8	9,7
6 bis 17	872	43,4	18,3	43,4	17,5	41,0	15,9
	Jahre						
Durchschnittsalter insgesamt		43,7		44,0		44,1	
Deutsche ohne weitere Staatsangehörigkeit		48,0		48,3		48,0	
Doppelstaater/-innen ³ und Nichtdeutsche ⁴		33,1		33,1		33,1	
Doppelstaater/-innen ³		33,7		32,0		29,4	
Nichtdeutsche ⁴		32,5		33,8		35,4	

1) seit dem 01.11.2013 kann nach § 22 Abs. 3 Personenstandsgesetz ein Mensch mit nicht eindeutig männlichem oder weiblichem Geschlecht als intersexuell mit dem Kennzeichen "ohne Angabe" zum Geschlecht eingetragen werden
 2) Bei Personen, für die kein Einzugs- bzw. Zuzugsdatum (mehr) in der Einwohnerdatei verzeichnet ist, wurde das Geburtsdatum als Einzugsdatum unterstellt.
 3) mit deutscher und nichtdeutscher Staatsangehörigkeit
 4) ausschließlich nichtdeutsche Staatsangehörigkeit
 Quelle: Einwohnerdatei

C Haushalte

Stichtag 31.12.2018	45 Freisenbruch			Stadtbezirk VII		Stadt Essen	
	Anzahl	Prozent	Prozent	Prozent	Prozent	Prozent	Prozent
Bevölkerung in Privathaushalten ¹	16.709						
Privathaushalte	8.283	100		100		100	
darunter ...							
Einpersonenhaushalte	3.491	42,1		45,4		49,8	
davon Haushalte ...							
ohne minderjährige Kinder	6.481	78,2		80,2		82,3	
mit minderjährigen Kindern	1.802	21,8	100	19,8	100	17,7	100
und zwar ...							
Haushalte mit 3 und mehr Kindern	292	3,5	16,2	3,3	16,6	2,6	14,6
Haushalte Alleinerziehender	557	6,7	30,9	5,3	26,9	4,5	25,2
	Personen						
durchschnittliche Haushaltsgröße²	2,0			2,0		1,9	

1) Zu der Bevölkerung in Privathaushalten zählt die wohnberechtigte Bevölkerung (ohne Sonderanschriften wie z.B. Wohnheime und Flüchtlingsunterkünfte).

2) Einige wenige Personen haben neben dem Hauptwohnsitz auch einen oder mehrere Nebenwohnsitze in Essen. Diese Personen werden in mehr als einem Haushalt als Haushaltsmitglieder berücksichtigt.

Quelle: Einwohnerdatei

D Natürliche Bevölkerungsbewegungen

Jahr 2018	45 Freisenbruch			Stadtbezirk VII		Stadt Essen	
	Anzahl	je 1.000 der Bevölkerung ⁴	je 1.000 Frauen im Alter von 15 bis 44 Jahren ^{4,5}	je 1.000 der Bevölkerung ⁴	je 1.000 Frauen im Alter von 15 bis 44 Jahren ^{4,5}	je 1.000 der Bevölkerung ⁴	je 1.000 Frauen im Alter von 15 bis 44 Jahren ^{4,5}
Lebendgeborene¹	175	10,4	59,2	9,7	56,1	10,0	54,7
Gestorbene²	221	13,2		13,6		12,9	
Geburten- (+)/Sterbefallüberschuss (-)³	- 46	- 2,7		- 3,9		- 2,9	

1) Lebendgeborene von Müttern mit Hauptwohnung in Essen; vorläufige Zahlen

2) Gestorbene mit Hauptwohnung in Essen; vorläufige Zahlen

3) Bevölkerung am Ort der Hauptwohnung; vorläufige Zahlen

4) Bevölkerung am Ort der Hauptwohnung am 31.12.

5) allgemeine Fruchtbarkeitsziffer

Quellen: Geburten-, Sterbefall- und Einwohnerdatei

E Wanderungsbewegungen

Jahr 2018	45 Freisenbruch		Stadtbezirk VII	Stadt Essen
	Anzahl	je 1.000 der Bevölkerung ³	je 1.000 der Bevölkerung ³	je 1.000 der Bevölkerung ³
Wanderungen über die Stadtgrenze				
Zuzüge ¹	592	35,2	43,5	57,4
Fortzüge ¹	514	30,6	39,1	54,2
Wanderungsgewinne (+)/-verluste (-)¹	+ 78	+ 4,6	+ 4,4	+ 3,2
Wanderungsgewinne (+)/-verluste (-) durch Umzüge²	- 7	- 0,4	+ 0,2	-
Wanderungsgewinne (+)/-verluste (-) insgesamt	+ 71	+ 4,2	+ 4,6	+ 3,2

1) von Personen, die vor oder nach der Wanderung zur Bevölkerung am Ort der Hauptwohnung zählen

2) Umzüge von Personen, die zur Bevölkerung am Ort der Hauptwohnung zählen, d.h. Ummeldungen eines Hauptwohnsitzes innerhalb der Stadt Essen.

3) Bevölkerung am Ort der Hauptwohnung am 31.12.

Quellen: Wanderungsdatei; Einwohnerdatei

F Gebäude, Wohnungen, Wohnraumversorgung

Stichtag 31.12.2018 ¹	45 Freisenbruch			Stadtbezirk VII		Stadt Essen	
	Anzahl	Prozent	Prozent	Prozent	Prozent	Prozent	Prozent
Gebäude mit Wohnraum	1.944	100		100		100	
darunter ...							
reine Wohngebäude²	1.907	98,1	100	96,5	100	96,7	100
darunter mit ...							
1 oder 2 Wohnungen	992	51,0	52,0	54,0	55,9	52,3	54,1
darunter erbaut ...							
in den letzten fünf Jahren	5	0,3		1,7		1,5	
vor 1949	399	20,5		33,3		31,8	
darin ...							
Wohnungen³	8.324	100	4,3	100	3,5	100	3,5
darunter ...							
vom Eigentümer selbst genutzt	1.561	18,8		22,7		22,1	
	qm	qm je Wohnung	qm je Person⁴	qm je Wohnung	qm je Person⁴	qm je Wohnung	qm je Person⁴
Wohnfläche³	623.964	75,0	37,0	76,0	38,7	76,9	41,5

1) vorläufige Zahlen

2) Gebäude, die mindestens mit 50 % der Gesamtnutzfläche Wohnzwecken dienen; über Veränderungen der Gebäudeart durch Abbrüche von Gebäudeteilen liegen keine Informationen vor.

3) in reinen Wohngebäuden und sonstigen Gebäuden mit Wohnraum

4) wohnberechtigte Bevölkerung am 31.12.2018

Quellen: Fortschreibung der Daten der Gebäude- und Wohnungszählung vom 09.05.2011 anhand der Angaben des Amtes für Stadtplanung und Bauordnung über die Bautätigkeit, Einwohnerdatei, Finanzbuchhaltung und Stadtsteueramt, Abteilung Grundbesitzabgaben

G Kraftfahrzeuge

Stichtag 31.12.2018 ¹	45 Freisenbruch			Stadtbezirk VII		Stadt Essen ⁴	
	Anzahl	Prozent	je 1.000 der voll-jährigen Bevölkerung ³	Prozent	je 1.000 der voll-jährigen Bevölkerung ³	Prozent	je 1.000 der voll-jährigen Bevölkerung ³
Personenkraftwagen² mit Fahrberechtigung	6.909	100	506	100	547	100	570
darunter zugelassen auf ...							
natürliche Personen	6.774	98,0	496	88,3	483	87,2	496

1) Der Stichtag wurde anders als bei sonstigen Veröffentlichungen (dort 30.09.) mit dem Ziel gewählt, Daten für alle Merkmale zu einem einheitlichen Stichtag auszuweisen. Saisonbedingt kann die Zahl der PKW etwas geringer sein, da in den Wintermonaten z.B. Cabriolets abgemeldet werden.

2) ohne Behördenfahrzeuge und auswärtige Halter/-innen

3) Bevölkerung am Ort der Hauptwohnung im Alter von 18 oder mehr Jahren

4) einschließlich räumlich nicht eindeutig zuzuordnende Fälle

Quellen: Kraftfahrzeugdatei und Einwohnerdatei

H Erwerbsfähige Bevölkerung, Sozialversicherungspflichtig Beschäftigte am Wohnort¹ und Arbeitslose

Stichtag 31.12.2018	45 Freisenbruch			Stadtbezirk VII ⁵		Stadt Essen ⁵	
	Anzahl	Prozent	in Prozent der jeweiligen erwerbsfähigen Bevölkerung	Prozent	in Prozent der jeweiligen erwerbsfähigen Bevölkerung	Prozent	in Prozent der jeweiligen erwerbsfähigen Bevölkerung
Bevölkerung am Ort der Hauptwohnung im erwerbsfähigen Alter von 18 bis 64 Jahren	9.860	100	100	100	100	100	100
davon ...							
Männer	4.763	48,3	100	50,6	100	50,4	100
Frauen	5.097	51,7	100	49,4	100	49,6	100
darunter im Alter von ... Jahren							
18 bis 24	1.238	12,6	100	12,9	100	12,6	100
55 bis 64	2.358	23,9	100	23,3	100	22,0	100
davon ...							
Deutsche (einschließlich Doppelstaater/-innen)	8.271	83,9	100	80,8	100	80,4	100
Nichtdeutsche	1.589	16,1	100	19,2	100	19,6	100
Sozialversicherungspflichtig Beschäftigte am Wohnort¹	5.488	100	55,7	100	54,8	100	55,7
davon ...							
Männer	2.931	53,4	61,5	54,7	59,2	53,5	59,2
Frauen	2.557	46,6	50,2	45,3	50,2	46,5	52,2
darunter ...							
Deutsche	5.055	92,1	61,1	89,6	60,7	88,5	61,3
Nichtdeutsche	426	7,8	26,8	10,2	29,3	11,4	32,4
Arbeitslose²	1.000	100	10,1	100	10,2	100	8,2
darunter ...							
ohne abgeschlossener Berufsausbildung ³	727	72,7	7,4	72,3	7,4	69,9	5,8
davon ...							
Männer	513	51,3	10,8	54,5	11,0	54,9	9,0
Frauen	487	48,7	9,6	45,5	9,4	45,1	7,5
darunter im Alter von ... Jahren							
unter 25	89	8,9	7,2	8,5	6,7	8,6	5,6
55 oder mehr	163	16,3	6,9	16,1	7,0	14,7	5,5
darunter ...							
Deutsche	666	66,6	8,1	64,7	8,1	63,9	6,5
Nichtdeutsche ⁴	330	33,0	20,8	34,8	18,5	35,7	15,0

1) Wohnort Essen, Arbeitsort Essen oder außerhalb

2) Arbeitslose sind Personen bis zur Vollendung des 65. Lebensjahres, die in der Bundesrepublik Deutschland wohnen, die nicht oder nur kurzzeitig in einem Beschäftigungsverhältnis stehen, eine versicherungspflichtige, mindestens 15 Stunden wöchentlich umfassende Beschäftigung suchen, die eine angestrebte Arbeitnehmertätigkeit ausüben können und dürfen und für eine Arbeitsaufnahme als Arbeitnehmer sofort zur Verfügung stehen. Sie müssen sich persönlich bei ihrer zuständigen Arbeitsagentur gemeldet haben. Teilnehmer an Maßnahmen der aktiven Arbeitsmarktpolitik gelten nicht als arbeitslos.

3) einschließlich ohne Angabe zur Berufsausbildung

4) Nichtdeutsche müssen die allgemeinen Kriterien für Arbeitslosigkeit erfüllen und eine Arbeitnehmertätigkeit in der Bundesrepublik ausüben dürfen.

5) einschließlich räumlich nicht eindeutig zuzuordnende Fälle

6) Aufgrund fehlender Daten wurden einige Angaben zu Arbeitslosen geschätzt.

Quellen: Bundesagentur für Arbeit; erster veröffentlichter Stand, spätere Revisionen werden nicht berücksichtigt; Einwohnerdatei

I Existenzsichernde Leistungen

Stichtag 31.12.2018	45 Freisenbruch			Stadtbezirk VII		Stadt Essen ²	
	Anzahl	Prozent	Prozent an Bevölkerung ³	Prozent	Prozent an Bevölkerung ³	Prozent	Prozent an Bevölkerung ³
Personen mit Bezug existenzsichernder Leistungen außerhalb von Einrichtungen¹ darunter mit Leistungen gemäß ...	3.950	100	23,5	100	22,1	100	17,9
SGB II ⁴ : Grundsicherung für Arbeitsuchende	3.524	89,2	21,0	87,5	19,4	86,6	15,5
SGB XII, Kapitel 4: Grundsicherung im Alter	269	6,8	1,6	6,3	1,4	6,4	1,1
SGB XII, Kapitel 4: Grundsicherung bei dauerhafter Erwerbsminderung	80	2,0	0,5	2,9	0,6	3,1	0,5
Asylbewerberleistungsgesetz	61	1,5	0,4	2,4	0,5	3,0	0,5
davon im Alter von ... Jahren	Anzahl	Prozent	Prozent an Gleichaltrigen	Prozent	Prozent an Gleichaltrigen	Prozent	Prozent an Gleichaltrigen
unter 18	1.458	36,9	46,3	33,1	42,6	31,1	34,9
18 bis 64	2.203	55,8	22,3	60,0	21,8	61,8	17,7
65 oder mehr	289	7,3	7,6	6,9	7,0	7,0	5,9

1) einschließlich Sozialgesetzbuch (SGB) XII, Kapitel 3: laufende Hilfe zum Lebensunterhalt 2) einschließlich räumlich nicht zuzuordnender Personen
 3) Bevölkerung am Ort der Hauptwohnung 4) einschl. Personen ohne Leistungsbezug in Bedarfsgemeinschaften mit SGB II Bezug
 Quellen: Leistungsempfänger- und Einwohnerdatei sowie Daten der Bundesagentur für Arbeit

J Kinderbetreuung

Kindergartenjahr 2018/2019	45 Freisenbruch		Stadtbezirk VII	Stadt Essen
	Anzahl	Versorgungsquote ³	Versorgungsquote ³	Versorgungsquote ³
Kinder in den Kindergartenjahrgängen ¹ unter 3 Jahren	562			
3 Jahre bis zur Schulpflicht	606			
Betreuungsplätze² für Kinder im Alter von ... unter 3 Jahren	124	22,1	28,7	33,3
3 Jahren bis zur Schulpflicht	457	75,4	81,8	90,9

1) Bevölkerung am Ort der Hauptwohnung zum Stichtag 30.09 in den Kindergartenjahrgängen: unter 3 Jahre = geboren 01.10.2015 bis 30.09.2018;
 3 Jahre bis zur Schulpflicht = geboren 01.10.2012 bis 30.09.2015 plus 2 Geburtsmonate vom 01.10.2015 bis 30.11.2015
 2) Ausgewiesen sind nur geförderte Plätze: geplante und beim Land NRW gemeldete Plätze in Kindertageseinrichtungen, von den Kindertagespflege-Fachverbänden vorgehaltene Plätze bei Tagesmüttern oder -vätern, die durch Pflegeerlaubnis nach § 43 SGB VII zur Betreuung von bis zu fünf Kindern befugt sind.
 Stichtag 01.03.2019
 3) Betreuungsplätze / Kinder in den entsprechenden Kinderjahrgängen *100
 Quellen: Stadt Essen, Jugendamt (Hrsg.): Kinderbetreuungsangebote in Essen im Kita-Jahr 2018 - 2019, Daten zur Versorgung in den Bezirken und Stadtteilen; Einwohnerdatei

K Übergänger/-innen von Grundschulen zu weiterführenden Schulen

Schuljahr 2018/2019	45 Freisenbruch		Stadtbezirk VII	Stadt Essen
	Anzahl	Prozent	Prozent	Prozent
Übergänger/-innen von Grundschulen¹ darunter ...	174	100	100	100
zu Gymnasien	45	25,9	36,6	44,4
zu Gesamtschulen/zur Sekundarschule	56	32,2	22,4	24,9

1) nur Übergänger/-innen mit Hauptwohnsitz in Essen
 Quelle: Fachbereich Schule

L Gesundheit von Schulanfänger/-innen

2018	45 Freisenbruch		Stadtbezirk VII	Stadt Essen ³
	Anzahl	Prozent	Prozent	Prozent
Schulanfänger/-innen¹ und zwar ...	167	100	100	100
ohne Gesundheitsstörungen in den schulelevanten Entwicklungsbereichen ²	83	49,7	48,1	55,5
ohne Gewichtsprobleme	129	77,2	76,1	79,3

1) Schulanfänger/-innen und zurückgestellte Schulanfänger/-innen, die erneut zur Einschulungsuntersuchung kamen
 2) der Körperkoordination, der Visuomotorik und der Sprache 3) einschließlich der räumlich nicht zuzuordnenden Schulanfänger/-innen
 Quelle: Schuleingangsuntersuchung

M Kommunalwahlen

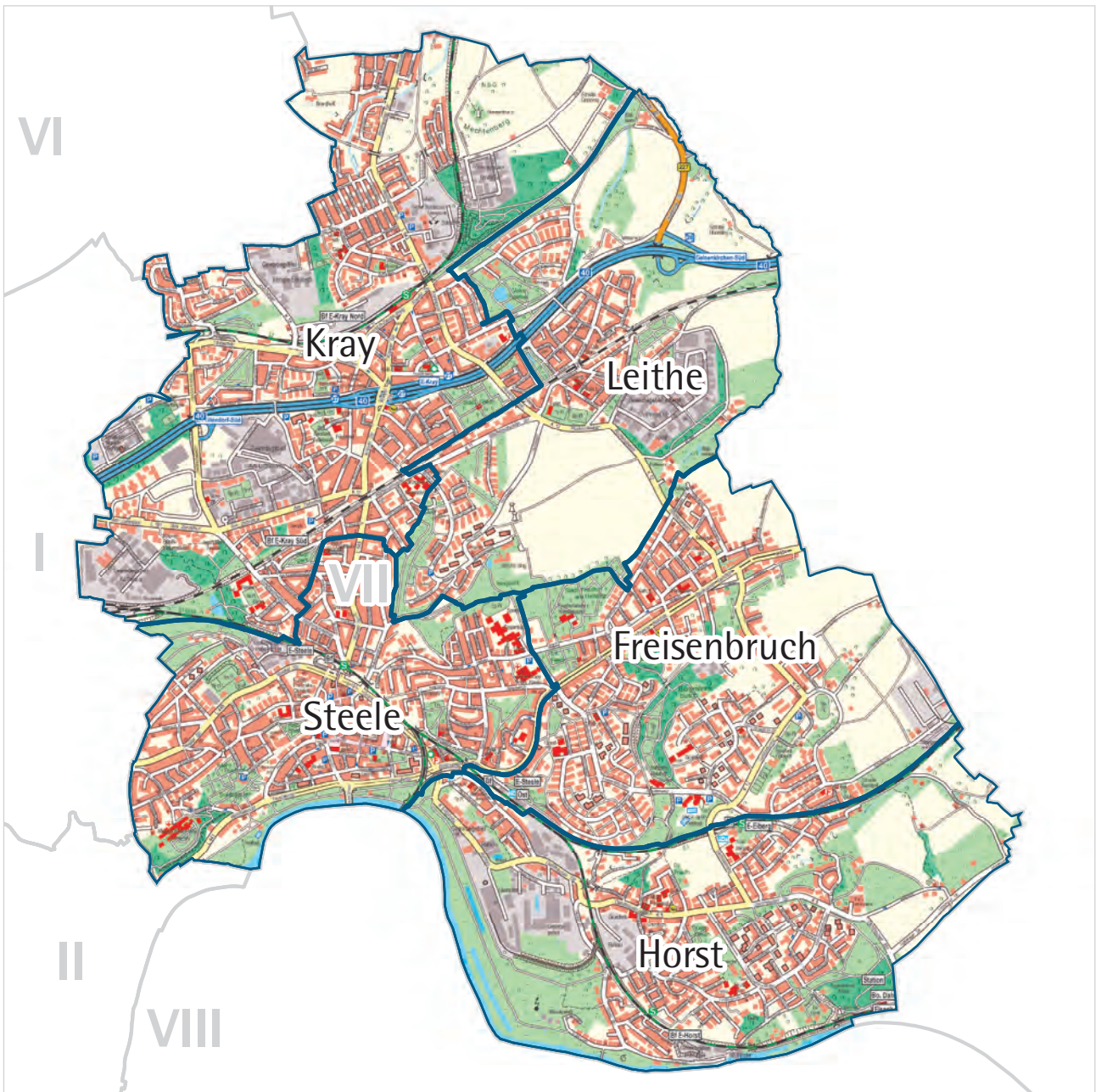
25.05.2014	45 Freisenbruch		Stadtbezirk VII	Stadt Essen
	Anzahl	Prozent	Prozent	Prozent
Wahlberechtigte davon ... bei der Wahl zum Rat der Stadt	13.106	100	100	100
Nichtwähler/-innen	7.868	60,0	58,6	54,7
Wähler/-innen darunter ...	5.238	40,0	41,4	45,3
gültige Stimmen davon ...	5.169	100	100	100
SPD	2.251	43,5	39,5	34,0
CDU	1.411	27,3	28,7	31,5
GRÜNE	332	6,4	8,2	11,2
FDP	136	2,6	2,9	3,3
DIE LINKE	281	5,4	5,7	5,3
EBB	128	2,5	3,0	4,3
AfD	227	4,4	4,4	3,8
Sonstige ¹	403	7,8	7,5	6,7

1) Stimmenanteile in der Stadt unter 3 %
 Quelle: Amt für Statistik, Stadtforschung und Wahlen



Stadtbezirk VII

- Steele / Kray -



A Fläche und Bevölkerungsdichte

Stichtag 31.12.2018	Stadtbezirk VII		
	Quadratmeter	Prozent	Bevölkerung ² je 10.000 qm = Hektar
Fläche insgesamt	20.887.182	100	34,3
darunter ...			
bebaute Fläche	9.093.966	43,5	78,7
Erholungs- und Freiflächen ¹	3.576.626	17,1	200,2

1) Parks und Grünanlagen, Spiel- und Sportplätze, Wald- und Wasserflächen

2) Bevölkerung am Ort der Hauptwohnung

Quellen: Amtliches Liegenschaftskatasterinformationssystem, Einwohnerdatei

B Bevölkerung

Stichtag 31.12.2018	Stadtbezirk VII		
	Anzahl	Prozent	Prozent
wohnberechtigte Bevölkerung	72.009		100
davon ...			
Bevölkerung nur mit Nebenwohnsitz	413		0,6
Bevölkerung am Ort der Hauptwohnung	71.596	100	99,4
darunter ¹ ...			
männlich	35.065	49,0	
weiblich	36.531	51,0	100
darunter ...			
im gebärfähigen Alter von 15 bis 44 Jahren	12.365	17,3	33,8
davon im Alter von ... Jahren			
unter 18	12.347	17,2	100
davon im Alter von ... Jahren			
unter 6	4.332	6,1	35,1
6 bis 17	8.015	11,2	64,9
18 bis 64	43.600	60,9	
65 oder mehr	15.649	21,9	100
darunter im Alter von ... Jahren			
80 oder mehr	5.092	7,1	32,5
darunter 18-Jährige oder Ältere	59.249		100
mit einer Wohndauer² in Essen von ...			
unter 5 Jahren	8.990		15,2
20 oder mehr Jahren	38.152		64,4
davon ...			
Deutsche ohne weitere Staatsangehörigkeit	51.658	72,2	
Doppelstaater/-innen³ und Nichtdeutsche⁴	19.938	27,8	100
davon ...			
Doppelstaater/-innen ³	8.047	11,2	40,4
Nichtdeutsche ⁴	11.891	16,6	59,6
darunter aus einer der fünf häufigsten Staatsangehörigkeiten in einem der fünf Stadtteile des Stadtbezirks VII, d.h. aus ...			
Irak	1.177	1,6	5,9
Kasachstan	723	1,0	3,6
Polen	3.158	4,4	15,8
Rumänien	462	0,6	2,3
Russische Föderation	1.196	1,7	6,0
Serbien (einschl. Kosovo) und Montenegro ⁵	917	1,3	4,6
Syrien	2.279	3,2	11,4
Türkei	2.846	4,0	14,3

1) seit dem 01.11.2013 kann nach § 22 Abs. 3 Personenstandsgesetz ein Mensch mit nicht eindeutig männlichem oder weiblichem Geschlecht als intersexuell mit dem Kennzeichen "ohne Angabe" zum Geschlecht eingetragen werden

2) Bei Personen, für die kein Einzugs- bzw. Zuzugsdatum (mehr) in der Einwohnerdatei verzeichnet ist, wurde das Geburtsdatum als Einzugsdatum unterstellt.

3) mit deutscher und nichtdeutscher Staatsangehörigkeit

4) ausschließlich nichtdeutsche Staatsangehörigkeit

5) alle Staaten aus der ehemaligen Bundesrepublik Jugoslawien: die Staaten können nicht einzeln ausgewiesen werden, da die zusammengefassten Gebiete noch immer als Staatenschlüssel vorhanden sind. Serbien-Montenegro existierte vom 04.02.2003 bis zum 03.06.2006, splittete sich dann in die unabhängigen Staaten Serbien und Montenegro auf; der Kosovo erklärte am 17.02.2008 seine Unabhängigkeit von Serbien

Quelle: Einwohnerdatei

B Bevölkerung - Fortsetzung

Stichtag 31.12.2018	Stadtbezirk VII		
	Anzahl	Prozent an Gleichaltrigen	Prozent
Bevölkerung am Ort der Hauptwohnung	71.596		
darunter ...			
Doppelstaater/-innen³ und Nichtdeutsche⁴	19.938		100
darunter im Alter von ... Jahren			
unter 18	5.526	44,8	27,7
davon im Alter von ... Jahren			
unter 6	2.045	47,2	10,3
6 bis 17	3.481	43,4	17,5
		Jahre	
Durchschnittsalter insgesamt		44,0	
Deutsche ohne weitere Staatsangehörigkeit		48,3	
Doppelstaater/-innen ³ und Nichtdeutsche ⁴		33,1	
Doppelstaater/-innen ³		32,0	
Nichtdeutsche ⁴		33,8	

- 1) seit dem 01.11.2013 kann nach § 22 Abs. 3 Personenstandsgesetz ein Mensch mit nicht eindeutig männlichem oder weiblichem Geschlecht als intersexuell mit dem Kennzeichen "ohne Angabe" zum Geschlecht eingetragen werden
 2) Bei Personen, für die kein Einzugs- bzw. Zuzugsdatum (mehr) in der Einwohnerdatei verzeichnet ist, wurde das Geburtsdatum als Einzugsdatum unterstellt.
 3) mit deutscher und nichtdeutscher Staatsangehörigkeit
 4) ausschließlich nichtdeutsche Staatsangehörigkeit
 5) alle Staaten aus der ehemaligen Bundesrepublik Jugoslawien: die Staaten können nicht einzeln ausgewiesen werden, da die zusammengefassten Gebiete noch immer als Staatenschlüssel vorhanden sind. Serbien-Montenegro existierte vom 04.02.2003 bis zum 03.06.2006, splittete sich dann in die unabhängigen Staaten Serbien und Montenegro auf; der Kosovo erklärte am 17.02.2008 seine Unabhängigkeit von Serbien

Quelle: Einwohnerdatei

C Haushalte

Stichtag 31.12.2018	Stadtbezirk VII		
	Anzahl	Prozent	Prozent
Bevölkerung in Privathaushalten ¹	69.904		
Privathaushalte	35.436	100	
darunter ...			
Einpersonenhaushalte	16.082	45,4	
davon Haushalte ...			
ohne minderjährige Kinder	28.435	80,2	
mit minderjährigen Kindern	7.001	19,8	100
und zwar ...			
Haushalte mit 3 und mehr Kindern	1.162	3,3	16,6
Haushalte Alleinerziehender	1.885	5,3	26,9
		Personen	
durchschnittliche Haushaltsgröße²		2,0	

- 1) Zu der Bevölkerung in Privathaushalten zählt die wohnberechtigte Bevölkerung (ohne Sonderanschriften wie z.B. Wohnheime und Flüchtlingsunterkünfte).
 2) Einige wenige Personen haben neben dem Hauptwohnsitz auch einen oder mehrere Nebenwohnsitze in Essen. Diese Personen werden in mehr als einem Haushalt als Haushaltsmitglieder berücksichtigt.

Quelle: Einwohnerdatei

D Natürliche Bevölkerungsbewegungen

Jahr 2018	Stadtbezirk VII		
	Anzahl	je 1.000 der Bevölkerung ⁴	je 1.000 Frauen im Alter von 15 bis 44 Jahren ^{4,5}
Lebendgeborene¹	694	9,7	56,1
Gestorbene²	975	13,6	
Geburten- (+)/Sterbefallüberschuss (-)³	- 281	- 3,9	

- 1) Lebendgeborene von Müttern mit Hauptwohnung in Essen; vorläufige Zahlen
 2) Gestorbene mit Hauptwohnung in Essen; vorläufige Zahlen
 3) Bevölkerung am Ort der Hauptwohnung; vorläufige Zahlen
 4) Bevölkerung am Ort der Hauptwohnung am 31.12.

5) allgemeine Fruchtbarkeitsziffer
 Quellen: Geburten-, Sterbefall- und Einwohnerdatei

E Wanderungsbewegungen

Jahr 2018	Stadtbezirk VII	
	Anzahl	je 1.000 der Bevölkerung ³
Wanderungen über die Stadtgrenze		
Zuzüge ¹	3.117	43,5
Fortzüge ¹	2.802	39,1
Wanderungsgewinne (+)/-verluste (-)¹	+ 315	4,4
Wanderungsgewinne (+)/-verluste (-) durch Umzüge²	+ 14	0,2
Wanderungsgewinne (+)/-verluste (-) insgesamt	+ 329	4,6

- 1) von Personen, die vor oder nach der Wanderung zur Bevölkerung am Ort der Hauptwohnung zählen
 2) Umzüge von Personen, die zur Bevölkerung am Ort der Hauptwohnung zählen, d.h. Ummeldungen eines Hauptwohnsitzes innerhalb der Stadt Essen.
 3) Bevölkerung am Ort der Hauptwohnung am 31.12.

Quellen: Wanderungsdatei; Einwohnerdatei

F Gebäude, Wohnungen, Wohnraumversorgung

Stichtag 31.12.2018 ¹	Stadtbezirk VII		
	Anzahl	Prozent	Prozent
Gebäude mit Wohnraum	10.418	100	
darunter ...			
reine Wohngebäude²	10.052	96,5	100
darunter mit ...			
1 oder 2 Wohnungen	5.624	54,0	55,9
darunter erbaut ...			
in den letzten fünf Jahren	182	1,7	
vor 1949	3.466	33,3	
darin ...			
Wohnungen³	36.615	100	je Gebäude
darunter ...			3,5
vom Eigentümer selbst genutzt	8.328	22,7	
	qm	qm je Wohnung	qm je Person⁴
Wohnfläche⁵	2.783.334	76,0	38,7

1) vorläufige Zahlen
 2) Gebäude, die mindestens mit 50 % der Gesamtnutzfläche Wohnzwecken dienen; über Veränderungen der Gebäudeart durch Abbrüche von Gebäudeteilen liegen keine Informationen vor.
 3) in reinen Wohngebäuden und sonstigen Gebäuden mit Wohnraum
 4) wohnberechtigte Bevölkerung am 31.12.2018
 Quellen: Fortschreibung der Daten der Gebäude- und Wohnungszählung vom 09.05.2011 anhand der Angaben des Amtes für Stadtplanung und Bauordnung über die Bautätigkeit, Einwohnerdatei, Finanzbuchhaltung und Stadtsteueramt, Abteilung Grundbesitzabgaben

G Kraftfahrzeuge

Stichtag 31.12.2018 ¹	Stadtbezirk VII		
	Anzahl	Prozent	je 1.000 der voll-jährigen Bevölkerung ³
Personenkraftwagen² mit Fahrberechtigung	32.421	100	547
darunter zugelassen auf ...			
natürliche Personen	28.616	88,3	483

1) Der Stichtag wurde anders als bei sonstigen Veröffentlichungen (dort 30.09.) mit dem Ziel gewählt, Daten für alle Merkmale zu einem einheitlichen Stichtag auszuweisen. Saisonbedingt kann die Zahl der PKW etwas geringer sein, da in den Wintermonaten z.B. Cabriolets abgemeldet werden.
 2) ohne Behördenfahrzeuge und auswärtige Halter/-innen
 3) Bevölkerung am Ort der Hauptwohnung im Alter von 18 oder mehr Jahren
 Quellen: Kraftfahrzeugdatei und Einwohnerdatei

H Erwerbsfähige Bevölkerung, Sozialversicherungspflichtig Beschäftigte am Wohnort¹ und Arbeitslose

Stichtag 31.12.2018	Stadtbezirk VII ⁵		
	Anzahl	Prozent	in Prozent der jeweiligen erwerbsfähigen Bevölkerung
Bevölkerung am Ort der Hauptwohnung im erwerbsfähigen Alter von 18 bis 64 Jahren	43.600	100	100
davon ...			
Männer	22.082	50,6	100
Frauen	21.518	49,4	100
darunter im Alter von ... Jahren			
18 bis 24	5.642	12,9	100
55 bis 64	10.150	23,3	100
davon ...			
Deutsche (einschließlich Doppelstaater/-innen)	35.246	80,8	100
Nichtdeutsche	8.354	19,2	100
Sozialversicherungspflichtig Beschäftigte am Wohnort¹	23.876	100	54,8
davon ...			
Männer	13.070	54,7	59,2
Frauen	10.806	45,3	50,2
darunter ...			
Deutsche	21.403	89,6	60,7
Nichtdeutsche	2.446	10,2	29,3
Arbeitslose²	4.438	100	10,2
darunter ...			
ohne abgeschlossener Berufsausbildung ³	3.208	72,3	7,4
davon ...			
Männer	2.419	54,5	11,0
Frauen	2.019	45,5	9,4
darunter im Alter von ... Jahren			
unter 25	379	8,5	6,7
55 oder mehr	714	16,1	7,0
darunter ...			
Deutsche	2.872	64,7	8,1
Nichtdeutsche ⁴	1.544	34,8	18,5

1) Wohnort Essen, Arbeitsort Essen oder außerhalb
 2) Arbeitslose sind Personen bis zur Vollendung des 65. Lebensjahres, die in der Bundesrepublik Deutschland wohnen, die nicht oder nur kurzzeitig in einem Beschäftigungsverhältnis stehen, eine versicherungspflichtige, mindestens 15 Stunden wöchentlich umfassende Beschäftigung suchen, die eine angestrebte Arbeitnehmertätigkeit ausüben können und dürfen und für eine Arbeitsaufnahme als Arbeitnehmer sofort zur Verfügung stehen. Sie müssen sich persönlich bei ihrer zuständigen Arbeitsagentur gemeldet haben. Teilnehmer an Maßnahmen der aktiven Arbeitsmarktpolitik gelten nicht als arbeitslos.
 3) einschließlich ohne Angabe zur Berufsausbildung
 4) Nichtdeutsche müssen die allgemeinen Kriterien für Arbeitslosigkeit erfüllen und eine Arbeitnehmertätigkeit in der Bundesrepublik ausüben dürfen.
 5) Aufgrund fehlender Daten wurden einige Angaben zu Arbeitslosen geschätzt.
 Quellen: Bundesagentur für Arbeit; erster veröffentlichter Stand, spätere Revisionen werden nicht berücksichtigt; Einwohnerdatei

I Existenzsichernde Leistungen

Stichtag 31.12.2018	Stadtbezirk VII		
	Anzahl	Prozent	Prozent an Bevölkerung ²
Personen mit Bezug existenzsichernder Leistungen außerhalb von Einrichtungen¹ darunter mit Leistungen gemäß ...	15.853	100	22,1
SGB II ³ : Grundsicherung für Arbeitsuchende	13.879	87,5	19,4
SGB XII, Kapitel 4: Grundsicherung im Alter	1.001	6,3	1,4
SGB XII, Kapitel 4: Grundsicherung bei dauerhafter Erwerbsminderung	452	2,9	0,6
Asylbewerberleistungsgesetz	383	2,4	0,5
davon im Alter von ... Jahren	Anzahl	Prozent	Prozent an Gleichaltrigen
unter 18	5.254	33,1	42,6
18 bis 64	9.506	60,0	21,8
65 oder mehr	1.093	6,9	7,0

1) einschließlich Sozialgesetzbuch (SGB) XII, Kapitel 3: laufende Hilfe zum Lebensunterhalt
 2) Bevölkerung am Ort der Hauptwohnung
 3) einschl. Personen ohne Leistungsbezug in Bedarfsgemeinschaften mit SGB II Bezug
 Quellen: Leistungsempfänger- und Einwohnerdatei sowie Daten der Bundesagentur für Arbeit

J Kinderbetreuung

Kindergartenjahr 2018/2019	Stadtbezirk VII	
	Anzahl	Versorgungsquote ³
Kinder in den Kindergartenjahrgängen ¹		
unter 3 Jahren	2.208	
3 Jahre bis zur Schulpflicht	2.255	
Betreuungsplätze² für Kinder im Alter von ...		
unter 3 Jahren	634	28,7
3 Jahren bis zur Schulpflicht	1.845	81,8

1) Bevölkerung am Ort der Hauptwohnung zum Stichtag 30.09 in den Kindergartenjahrgängen: unter 3 Jahre = geboren 01.10.2015 bis 30.09.2018; 3 Jahren bis zur Schulpflicht = geboren 01.10.2012 bis 30.09.2015 plus 2 Geburtsmonate vom 01.10.2015 bis 30.11.2015
 2) Ausgewiesen sind nur geförderte Plätze: geplante und beim Land NRW gemeldete Plätze in Kindertageseinrichtungen, von den Kindertagespflege-Fachverbänden vorgehaltene Plätze bei Tagesmüttern oder -vätern, die durch Pflegeurlaub nach § 43 SGB VII zur Betreuung von bis zu fünf Kindern befugt sind. Stichtag 01.03.2019
 3) Betreuungsplätze / Kinder in den entsprechenden Kinderjahrgängen *100
 Quellen: Stadt Essen, Jugendamt (Hrsg.): Kinderbetreuungsangebote in Essen im Kita-Jahr 2018 - 2019, Daten zur Versorgung in den Bezirken und Stadtteilen; Einwohnerdatei

K Übergänger/-innen von Grundschulen zu weiterführenden Schulen

Schuljahr 2018/2019	Stadtbezirk VII	
	Anzahl	Prozent
Übergänger/-innen von Grundschulen¹	629	100
darunter ...		
zu Gymnasien	230	36,6
zu Gesamtschulen/zur Sekundarschule	141	22,4

1) nur Übergänger/-innen mit Hauptwohnsitz in Essen
 Quelle: Fachbereich Schule

L Gesundheit von Schulanfänger/-innen

2018	Stadtbezirk VII	
	Anzahl	Prozent
Schulanfänger/-innen¹	673	100
und zwar ...		
ohne Gesundheitsstörungen in den schulrelevanten Entwicklungsbereichen ²	324	48,1
ohne Gewichtsprobleme	512	76,1

1) Schulanfänger/-innen und zurückgestellte Schulanfänger/-innen, die erneut zur Einschulungsuntersuchung kamen
 2) der Körperkoordination, der Visuomotorik und der Sprache
 Quelle: Schuleingangsuntersuchung

M Kommunalwahlen

25.05.2014	Stadtbezirk VII		
	Anzahl	Prozent	Sitze
Wahlberechtigte	54.781	100	
davon ... bei der Wahl zum Rat der Stadt			
Nichtwähler/-innen	32.126	58,6	
Wähler/-innen	22.655	41,4	
darunter ...			
gültige Stimmen	22.410	100	
davon ...			
SPD	8.860	39,5	
CDU	6.440	28,7	
GRÜNE	1.839	8,2	
FDP	645	2,9	
DIE LINKE	1.276	5,7	
EBB	674	3,0	
AfD	996	4,4	
Sonstige ¹	1.680	7,5	
davon ... bei den Wahlen zu den neun			
Bezirksvertretungen insgesamt	54.781	100	
Nichtwähler/-innen	32.173	58,7	
Wähler/-innen	22.608	41,3	
darunter ...			
gültige Stimmen	22.370	100	
davon ...			
SPD	8.985	40,2	7
CDU	6.381	28,5	5
GRÜNE	1.844	8,2	2
FDP	654	2,9	1
DIE LINKE	1.420	6,3	1
EBB	724	3,2	1
AfD ²	1.070	4,8	1
Sonstige ¹	1.292	5,8	1

1) Stimmenanteile in der Stadt unter 3 %

2) Die AfD ist nur bei der Wahl zu der Bezirksvertretung VII bei den Kommunalwahlen 2014 angetreten.

Quelle: Amt für Statistik, Stadtforschung und Wahlen

Stadt Essen



A Fläche und Bevölkerungsdichte

Stichtag 31.12.2018	Stadt Essen		
	Quadratmeter	Prozent	Bevölkerung ² je 10.000 qm = Hektar
Fläche insgesamt	210.341.551	100	28,1
darunter ...			
bebaute Fläche	79.341.102	37,7	74,4
Erholungs- und Freiflächen ¹	56.313.854	26,8	104,9

1) Parks und Grünanlagen, Spiel- und Sportplätze, Wald- und Wasserflächen

2) Bevölkerung am Ort der Hauptwohnung

Quellen: Amtliches Liegenschaftskatasterinformationssystem, Einwohnerdatei

B Bevölkerung

Stichtag 31.12.2018	Stadt Essen		
	Anzahl	Prozent	Prozent
wohnberechtigte Bevölkerung	595.450		100
davon ...			
Bevölkerung nur mit Nebenwohnsitz	4.839		0,8
Bevölkerung am Ort der Hauptwohnung	590.611	100	99,2
darunter ¹ ...			
männlich	288.023	48,8	
weiblich	302.587	51,2	100
darunter ...			
im gebärfähigen Alter von 15 bis 44 Jahren	107.893	18,3	35,7
davon im Alter von ... Jahren			
unter 18	94.500	16,0	100
davon im Alter von ... Jahren			
unter 6	33.756	5,7	35,7
6 bis 17	60.744	10,3	64,3
18 bis 64	369.645	62,6	
65 oder mehr	126.466	21,4	100
darunter im Alter von ... Jahren			
80 oder mehr	40.279	6,8	31,8
darunter 18-Jährige oder Ältere mit einer Wohndauer² in Essen von ...	496.111		100
unter 5 Jahren	85.723		17,3
20 oder mehr Jahren	301.301		60,7
davon ...			
Deutsche ohne weitere Staatsangehörigkeit	434.044	73,5	
Doppelstaater/-innen³ und Nichtdeutsche⁴	156.567	26,5	100
davon ...			
Doppelstaater/-innen ³	59.677	10,1	38,1
Nichtdeutsche ⁴	96.890	16,4	61,9
darunter mit einer der fünf häufigsten Staatsangehörigkeiten in einem der 50 Stadtteile, d.h. aus ...			
Afghanistan	5.237	0,9	3,3
Bulgarien	2.592	0,4	1,7
China	3.526	0,6	2,3
Frankreich	973	0,2	0,6
Griechenland	4.131	0,7	2,6
Irak	7.435	1,3	4,7
Iran	3.709	0,6	2,4
Italien	4.228	0,7	2,7
Kasachstan	2.692	0,5	1,7
Korea, Republik	584	0,1	0,4
Kroatien	3.349	0,6	2,1
Libanon	5.395	0,9	3,4
Marokko	4.461	0,8	2,8
Österreich	978	0,2	0,6
Polen	20.698	3,5	13,2
Rumänien	4.752	0,8	3,0
Russische Föderation	5.096	0,9	3,3
Serbien (einschl. Kosovo) und Montenegro ⁵	6.162	1,0	3,9
Spanien	2.688	0,5	1,7
Syrien	12.343	2,1	7,9
Türkei	23.533	4,0	15,0
Ukraine	1.674	0,3	1,1

1) seit dem 01.11.2013 kann nach § 22 Abs. 3 Personenstandsgesetz ein Mensch mit nicht eindeutig männlichem oder weiblichem Geschlecht als intersexuell mit dem Kennzeichen "ohne Angabe" zum Geschlecht eingetragen werden

2) Bei Personen, für die kein Einzugs- bzw. Zuzugsdatum (mehr) in der Einwohnerdatei verzeichnet ist, wurde das Geburtsdatum als Einzugsdatum unterstellt.

3) mit deutscher und nichtdeutscher Staatsangehörigkeit

4) ausschließlich nichtdeutsche Staatsangehörigkeit

5) alle Staaten aus der ehemaligen Bundesrepublik Jugoslawien: die Staaten können nicht einzeln ausgewiesen werden, da die zusammengefassten Gebiete noch immer als Staatenschlüssel vorhanden sind. Serbien-Montenegro existierte vom 04.02.2003 bis zum 03.06.2006, splittete sich dann in die unabhängigen Staaten Serbien und Montenegro auf; der Kosovo erklärte am 17.02.2008 seine Unabhängigkeit von Serbien

Quelle: Einwohnerdatei

B Bevölkerung - Fortsetzung

Stichtag 31.12.2018	Stadt Essen		
	Anzahl	Prozent an Gleichaltrigen	Prozent
Bevölkerung am Ort der Hauptwohnung	590.611		
darunter ...			
Doppelstaater/-innen³ und Nichtdeutsche⁴	156.567		100
darunter im Alter von ... Jahren			
unter 18	40.025	42,4	25,6
davon im Alter von ... Jahren			
unter 6	15.112	44,8	9,7
6 bis 17	24.913	41,0	15,9
		Jahre	
Durchschnittsalter insgesamt		44,1	
Deutsche ohne weitere Staatsangehörigkeit		48,0	
Doppelstaater/-innen ³ und Nichtdeutsche ⁴		33,1	
Doppelstaater/-innen ³		29,4	
Nichtdeutsche ⁴		35,4	

- 1) seit dem 01.11.2013 kann nach § 22 Abs. 3 Personenstandsgesetz ein Mensch mit nicht eindeutig männlichem oder weiblichem Geschlecht als intersexuell mit dem Kennzeichen "ohne Angabe" zum Geschlecht eingetragen werden
 2) Bei Personen, für die kein Einzugs- bzw. Zuzugsdatum (mehr) in der Einwohnerdatei verzeichnet ist, wurde das Geburtsdatum als Einzugsdatum unterstellt.
 3) mit deutscher und nichtdeutscher Staatsangehörigkeit
 4) ausschließlich nichtdeutsche Staatsangehörigkeit
 5) alle Staaten aus der ehemaligen Bundesrepublik Jugoslawien: die Staaten können nicht einzeln ausgewiesen werden, da die zusammengefassten Gebiete noch immer als Staatenschlüssel vorhanden sind. Serbien-Montenegro existierte vom 04.02.2003 bis zum 03.06.2006, spaltete sich dann in die unabhängigen Staaten Serbien und Montenegro auf; der Kosovo erklärte am 17.02.2008 seine Unabhängigkeit von Serbien

Quelle: Einwohnerdatei

C Haushalte

Stichtag 31.12.2018	Stadt Essen		
	Anzahl	Prozent	Prozent
Bevölkerung in Privathaushalten ¹	581.598		
Privathaushalte	310.143	100	
darunter ...			
Einpersonenhaushalte	154.454	49,8	
davon Haushalte ...			
ohne minderjährige Kinder	255.107	82,3	
mit minderjährigen Kindern	55.036	17,7	100
und zwar ...			
Haushalte mit 3 oder mehr Kindern	8.046	2,6	14,6
Haushalte Alleinerziehender	13.867	4,5	25,2
		Personen	
durchschnittliche Haushaltsgröße²		1,9	

- 1) Zu der Bevölkerung in Privathaushalten zählt die wohnberechtigte Bevölkerung (ohne Sonderanschriften wie z.B. Wohnheime und Flüchtlingsunterkünfte).
 2) Einige wenige Personen haben neben dem Hauptwohnsitz auch einen oder mehrere Nebenwohnsitze in Essen. Diese Personen werden in mehr als einem Haushalt als Haushaltsmitglieder berücksichtigt.

Quelle: Einwohnerdatei

D Natürliche Bevölkerungsbewegungen

Jahr 2018	Stadt Essen		
	Anzahl	je 1.000 der Bevölkerung ⁴	je 1.000 Frauen im Alter von 15 bis 44 Jahren ^{4,5}
Lebendgeborene¹	5.901	10,0	54,7
Gestorbene²	7.601	12,9	
Geburten- (+)/Sterbefallüberschuss (-)³	- 1.700	- 2,9	

- 1) Lebendgeborene von Müttern mit Hauptwohnung in Essen; vorläufige Zahlen
 2) Gestorbene mit Hauptwohnung in Essen; vorläufige Zahlen
 3) Bevölkerung am Ort der Hauptwohnung; vorläufige Zahlen
 4) Bevölkerung am Ort der Hauptwohnung am 31.12.

5) allgemeine Fruchtbarkeitsziffer
 Quellen: Geburten-, Sterbefall- und Einwohnerdatei

E Wanderungsbewegungen

Jahr 2018	Stadt Essen	
	Anzahl	je 1.000 der Bevölkerung ³
Wanderungen über die Stadtgrenze		
Zuzüge ¹	33.902	57,4
Fortzüge ¹	31.996	54,2
Wanderungsgewinne (+)/-verluste (-)¹	+ 1.906	3,2
Wanderungsgewinne (+)/-verluste (-) durch Umzüge²	-	-
Wanderungsgewinne (+)/-verluste (-) insgesamt	+ 1.906	3,2

- 1) von Personen, die vor oder nach der Wanderung zur Bevölkerung am Ort der Hauptwohnung zählen
 2) Umzüge von Personen, die zur Bevölkerung am Ort der Hauptwohnung zählen, d.h. Ummeldungen eines Hauptwohnsitzes innerhalb der Stadt Essen.
 3) Bevölkerung am Ort der Hauptwohnung am 31.12.
 Quellen: Wanderungsdatei; Einwohnerdatei

F Gebäude, Wohnungen, Wohnraumversorgung

Stichtag 31.12.2018 ¹	Stadt Essen		
	Anzahl	Prozent	Prozent
Gebäude mit Wohnraum	90.974	100	
darunter ...			
reine Wohngebäude²	87.976	96,7	100
darunter mit ...			
1 oder 2 Wohnungen	47.602	52,3	54,1
darunter erbaut ...			
in den letzten fünf Jahren	1.382	1,5	
vor 1949	28.935	31,8	
darin ...			
Wohnungen³	321.247	100	je Gebäude
darunter ...			3,5
vom Eigentümer selbst genutzt	71.136	22,1	
	qm	qm je Wohnung	qm je Person⁴
Wohnfläche³	24.700.638	76,9	41,5

- 1) vorläufige Zahlen
 2) Gebäude, die mindestens mit 50 % der Gesamtnutzfläche Wohnzwecken dienen; über Veränderungen der Gebäudeart durch Abbrüche von Gebäudeteilen liegen keine Informationen vor.
 3) in reinen Wohngebäuden und sonstigen Gebäuden mit Wohnraum
 4) wohnberechtigte Bevölkerung am 31.12.2018
 Quellen: Fortschreibung der Daten der Gebäude- und Wohnungszählung vom 09.05.2011 anhand der Angaben des Amtes für Stadtplanung und Bauordnung über die Bautätigkeit, Einwohnerdatei, Finanzbuchhaltung und Stadtsteueramt, Abteilung Grundbesitzabgaben

G Kraftfahrzeuge

Stichtag 31.12.2018 ¹	Stadt Essen ³		
	Anzahl	Prozent	je 1.000 der voll-jährigen Bevölkerung ⁴
Personenkraftwagen² mit Fahrberechtigung	282.590	100	570
darunter zugelassen auf ...			
natürliche Personen	246.298	87,2	496

- 1) Der Stichtag wurde anders als bei sonstigen Veröffentlichungen (dort 30.09.) mit dem Ziel gewählt, Daten für alle Merkmale zu einem einheitlichen Stichtag auszuweisen. Saisonbedingt kann die Zahl der PKW etwas geringer sein, da in den Wintermonaten z.B. Cabriolets abgemeldet werden.
 2) ohne Behördenfahrzeuge und auswärtige Halter/-innen
 3) einschließlich räumlich nicht eindeutig zuzuordnende Fälle
 4) Bevölkerung am Ort der Hauptwohnung im Alter von 18 oder mehr Jahren
 Quellen: Kraftfahrzeugdatei und Einwohnerdatei

H Erwerbsfähige Bevölkerung, Sozialversicherungspflichtig Beschäftigte am Wohnort¹ und Arbeitslose

Stichtag 31.12.2018	Stadt Essen ⁵		
	Anzahl	Prozent	in Prozent der jeweiligen erwerbsfähigen Bevölkerung
Bevölkerung am Ort der Hauptwohnung im erwerbsfähigen Alter von 18 bis 64 Jahren	369.645	100	100
davon ...			
Männer	186.206	50,4	100
Frauen	183.439	49,6	100
darunter im Alter von ... Jahren			
18 bis 24	46.441	12,6	100
55 bis 64	81.283	22,0	100
davon ...			
Deutsche (einschließlich Doppelstaater/-innen)	297.197	80,4	100
Nichtdeutsche	72.448	19,6	100
Sozialversicherungspflichtig Beschäftigte am Wohnort¹	205.938	100	55,7
davon ...			
Männer	110.235	53,5	59,2
Frauen	95.703	46,5	52,2
darunter ...			
Deutsche	182.208	88,5	61,3
Nichtdeutsche	23.490	11,4	32,4
Arbeitslose²	30.438	100	8,2
darunter ...			
ohne abgeschlossener Berufsausbildung ³	21.290	69,9	5,8
davon ...			
Männer	16.707	54,9	9,0
Frauen	13.731	45,1	7,5
darunter im Alter von ... Jahren			
unter 25	2.623	8,6	5,6
55 oder mehr	4.486	14,7	5,5
darunter ...			
Deutsche	19.459	63,9	6,5
Nichtdeutsche ⁴	10.863	35,7	15,0

- 1) Wohnort Essen, Arbeitsort Essen oder außerhalb
 2) Arbeitslose sind Personen bis zur Vollendung des 65. Lebensjahres, die in der Bundesrepublik Deutschland wohnen, die nicht oder nur kurzzeitig in einem Beschäftigungsverhältnis stehen, eine versicherungspflichtige, mindestens 15 Stunden wöchentlich umfassende Beschäftigung suchen, die eine angestrebte Arbeitnehmertätigkeit ausüben können und dürfen und für eine Arbeitsaufnahme als Arbeitnehmer sofort zur Verfügung stehen. Sie müssen sich persönlich bei ihrer zuständigen Arbeitsagentur gemeldet haben. Teilnehmer an Maßnahmen der aktiven Arbeitsmarktpolitik gelten nicht als arbeitslos.
 3) einschließlich ohne Angabe zur Berufsausbildung
 4) Nichtdeutsche müssen die allgemeinen Kriterien für Arbeitslosigkeit erfüllen und eine Arbeitnehmertätigkeit in der Bundesrepublik ausüben dürfen.
 5) einschließlich räumlich nicht eindeutig zuzuordnende Fälle
 Quellen: Bundesagentur für Arbeit; erster veröffentlichter Stand, spätere Revisionen werden nicht berücksichtigt; Einwohnerdatei

I Existenzsichernde Leistungen

Stichtag 31.12.2018	Stadt Essen ²		
	Anzahl	Prozent	Prozent an Bevölkerung ³
Personen mit Bezug existenzsichernder Leistungen außerhalb von Einrichtungen¹	105.765	100	17,9
darunter mit Leistungen gemäß ...			
SGB II ⁴ : Grundsicherung für Arbeitsuchende	91.619	86,6	15,5
SGB XII, Kapitel 4: Grundsicherung im Alter	6.742	6,4	1,1
SGB XII, Kapitel 4: Grundsicherung bei dauerhafter Erwerbsminderung	3.232	3,1	0,5
Asylbewerberleistungsgesetz	3.130	3,0	0,5
	Anzahl	Prozent	Prozent an Gleichaltrigen
davon im Alter von ... Jahren			
unter 18	32.937	31,1	34,9
18 bis 64	65.402	61,8	17,7
65 oder mehr	7.426	7,0	5,9

- 1) einschließlich Sozialgesetzbuch (SGB) XII, Kapitel 3: laufende Hilfe zum Lebensunterhalt
 2) einschließlich räumlich nicht zuzuordnender Personen
 3) Bevölkerung am Ort der Hauptwohnung
 4) einschl. Personen ohne Leistungsbezug in Bedarfsgemeinschaften mit SGB II Bezug
 Quellen: Leistungsempfänger- und Einwohnerdatei sowie Daten der Bundesagentur für Arbeit

J Kinderbetreuung

Kindergartenjahr 2018/2019	Stadt Essen	
	Anzahl	Versorgungsquote ³
Kinder in den Kindergartenjahrgängen ¹		
unter 3 Jahren	17.384	
3 Jahre bis zur Schulpflicht	17.261	
Betreuungsplätze² für Kinder im Alter von ...		
unter 3 Jahren	5.783	33,3
3 Jahren bis zur Schulpflicht	15.689	90,9

- 1) Bevölkerung am Ort der Hauptwohnung zum Stichtag 30.09 in den Kindergartenjahrgängen: unter 3 Jahre = geboren 01.10.2015 bis 30.09.2018; 3 Jahren bis zur Schulpflicht = geboren 01.10.2012 bis 30.09.2015 plus 2 Geburtsmonate vom 01.10.2015 bis 30.11.2015
 2) Ausgewiesen sind nur geförderte Plätze: geplante und beim Land NRW gemeldete Plätze in Kindertageseinrichtungen, von den Kindertagespflege-Fachverbänden vorgehaltene Plätze bei Tagesmüttern oder -vätern, die durch Pflegeerlaubnis nach § 43 SGB VII zur Betreuung von bis zu fünf Kindern befugt sind. Stichtag 01.03.2019
 3) Betreuungsplätze / Kinder in den entsprechenden Kinderjahrgängen *100
 Quellen: Stadt Essen, Jugendamt (Hrsg.): Kinderbetreuungsangebote in Essen im Kita-Jahr 2018 - 2019, Daten zur Versorgung in den Bezirken und Stadtteilen; Einwohnerdatei

K Übergänger/-innen von Grundschulen zu weiterführenden Schulen

Schuljahr 2018/2019	Stadt Essen	
	Anzahl	Prozent
Übergänger/-innen von Grundschulen¹	4.595	100
darunter ...		
zu Gymnasien	2.040	44,4
zu Gesamtschulen/zur Sekundarschule	1.143	24,9

- 1) nur Übergänger/-innen mit Hauptwohnsitz in Essen
 Quelle: Fachbereich Schule

L Gesundheit von Schulanfänger/-innen

2018	Stadt Essen ³	
	Anzahl	Prozent
Schulanfänger/-innen¹	5.135	100
und zwar ...		
ohne Gesundheitsstörungen in den schulrelevanten Entwicklungsbereichen ²	2.848	55,5
ohne Gewichtsprobleme	4.072	79,3

- 1) Schulanfänger/-innen und zurückgestellte Schulanfänger/-innen, die erneut zur Einschulungsuntersuchung kamen
 2) der Körperkoordination, der Visuomotorik und der Sprache
 3) einschließlich der räumlich nicht zuzuordnenden Schulanfänger/-innen
 Quelle: Schuleingangsuntersuchung

M Kommunalwahlen

25.05.2014	Stadt Essen		
	Anzahl	Prozent	Sitze ⁴
Wahlberechtigte	457.477	100	
davon ... bei der Wahl zum Rat der Stadt			
Nichtwähler/-innen	250.365	54,7	
Wähler/-innen	207.112	45,3	
darunter ...			
gültige Stimmen	205.089	100	
davon ...			
SPD	69.643	34,0	31
CDU	64.557	31,5	28
GRÜNE	22.908	11,2	10
FDP	6.761	3,3	3
DIE LINKE	10.932	5,3	5
EBB	8.914	4,3	4
AfD	7.697	3,8	3
Sonstige ¹	13.677	6,7	6
davon ... bei den Wahlen zu den neun			
Bezirksvertretungen insgesamt	457.477	100	
Nichtwähler/-innen	250.716	54,8	
Wähler/-innen	206.761	45,2	
darunter ...			
gültige Stimmen	204.662	100	
davon ...			
SPD	70.957	34,7	62
CDU	65.758	32,1	54
GRÜNE	23.579	11,5	19
FDP	7.077	3,5	5
DIE LINKE ²	11.618	5,7	10
EBB	10.653	5,2	10
AfD ³	1.070	0,5	1
Sonstige ¹	13.950	6,8	10

1) Stimmenanteile unter 3 %

2) DIE LINKE ist bei der Wahl zu der Bezirksvertretung VIII bei den Kommunalwahlen 2014 nicht angetreten.

3) Die AfD ist nur bei der Wahl zu der Bezirksvertretung VII bei den Kommunalwahlen 2014 angetreten.

4) bei den Wahlen zu den neun Bezirksvertretungen = Summe der Sitze

Quelle: Amt für Statistik, Stadtforschung und Wahlen