

Ein Blick auf ...

Stadtteile in Essen

Byfang 2018

10/2019



Amt für Statistik,
Stadtforschung
und Wahlen

**STADT
ESSEN**

Erläuterungen

- nichts (genau Null)
- . nicht bekannt oder geheim zu halten
- × Aussage nicht sinnvoll
- 0** mehr als nichts,
weniger als die kleinste dargestellte Einheit

**Nachdruck – auch auszugsweise –
nur mit Quellenangabe gestattet.**

Impressum

Herausgeber: Stadt Essen
Der Oberbürgermeister
Amt für Statistik, Stadtforschung und Wahlen

Kontakt: Telefon: 0201/88-12000
Fax: 0201/88-12012
E-Mail: amt12@essen.de

Schriftenreihe: Ein Blick auf ...

Bildnachweis: Titelseite: © Amt für Zentralen Service

Inhaltsübersicht

Stadtteil

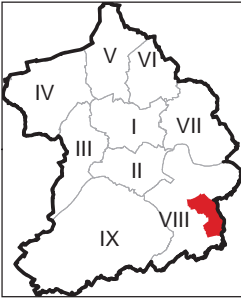
- A Fläche und Bevölkerungsdichte
- B Bevölkerung
- C Haushalte
- D Natürliche Bevölkerungsbewegungen
- E Wanderungsbewegungen
- F Gebäude, Wohnungen, Wohnraumversorgung
- G Kraftfahrzeuge
- H Erwerbsfähige Bevölkerung, Sozialversicherungspflichtig Beschäftigte am Wohnort und Arbeitslose
- I Existenzsichernde Leistungen
- J Kinderbetreuung
- K Übergänger/-innen von Grundschulen zu weiterführenden Schulen
- L Gesundheit von Schulanfänger/-innen
- M Kommunalwahlen

Stadtbezirk

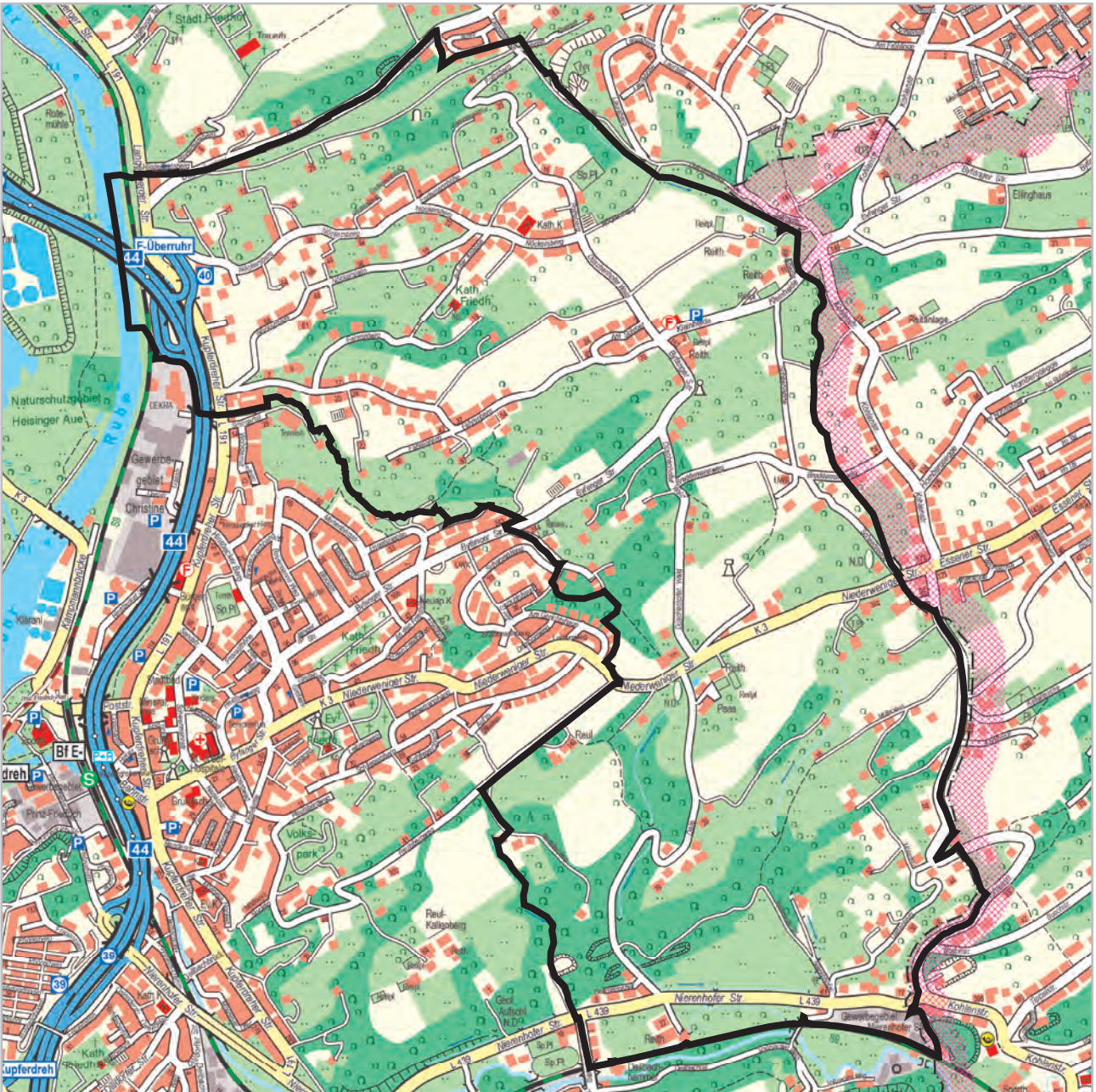
- A Fläche und Bevölkerungsdichte
- B Bevölkerung
- C Haushalte
- D Natürliche Bevölkerungsbewegungen
- E Wanderungsbewegungen
- F Gebäude, Wohnungen, Wohnraumversorgung
- G Kraftfahrzeuge
- H Erwerbsfähige Bevölkerung, Sozialversicherungspflichtig Beschäftigte am Wohnort und Arbeitslose
- I Existenzsichernde Leistungen
- J Kinderbetreuung
- K Übergänger/-innen von Grundschulen zu weiterführenden Schulen
- L Gesundheit von Schulanfänger/-innen
- M Kommunalwahlen

Stadt

- A Fläche und Bevölkerungsdichte
- B Bevölkerung
- C Haushalte
- D Natürliche Bevölkerungsbewegungen
- E Wanderungsbewegungen
- F Gebäude, Wohnungen, Wohnraumversorgung
- G Kraftfahrzeuge
- H Erwerbsfähige Bevölkerung, Sozialversicherungspflichtig Beschäftigte am Wohnort und Arbeitslose
- I Existenzsichernde Leistungen
- J Kinderbetreuung
- K Übergänger/-innen von Grundschulen zu weiterführenden Schulen
- L Gesundheit von Schulanfänger/-innen
- M Kommunalwahlen



Byfang



A Fläche und Bevölkerungsdichte

Stichtag 31.12.2018	33 Byfang			Stadtbezirk VIII		Stadt Essen	
	Quadratmeter	Prozent	Bevölkerung ² je 10.000 qm = Hektar	Prozent	Bevölkerung ² je 10.000 qm = Hektar	Prozent	Bevölkerung ² je 10.000 qm = Hektar
Fläche insgesamt	4.123.404	100	4,9	100	15,7	100	28,1
darunter ...							
bebaute Fläche	607.759	14,7	33,0	26,1	60,1	37,7	74,4
Erholungs- und Freiflächen ¹	876.601	21,3	22,9	28,9	54,2	26,8	104,9

1) Parks und Grünanlagen, Spiel- und Sportplätze, Wald- und Wasserflächen
 2) Bevölkerung am Ort der Hauptwohnung
 Quellen: Amtliches Liegenschaftskatasterinformationssystem, Einwohnerdatei

B Bevölkerung

Stichtag 31.12.2018	33 Byfang			Stadtbezirk VIII		Stadt Essen	
	Anzahl	Prozent	Prozent	Prozent	Prozent	Prozent	Prozent
wohnberechtigte Bevölkerung	2.020		100		100		100
davon ...							
Bevölkerung nur mit Nebenwohnsitz	14		0,7		0,7		0,8
Bevölkerung am Ort der Hauptwohnung	2.006	100	99,3	100	99,3	100	99,2
darunter ¹ ...							
männlich	956	47,7		47,4		48,8	
weiblich	1.050	52,3	100	52,6	100	51,2	100
darunter ...							
im gebärfähigen Alter von 15 bis 44 Jahren	258	12,9	24,6	14,7	27,9	18,3	35,7
davon im Alter von ... Jahren							
unter 18	250	12,5	100	14,8	100	16,0	100
davon im Alter von ... Jahren							
unter 6	89	4,4	35,6	5,0	33,7	5,7	35,7
6 bis 17	161	8,0	64,4	9,8	66,3	10,3	64,3
18 bis 64	1.130	56,3		57,6		62,6	
65 oder mehr	626	31,2	100	27,6	100	21,4	100
darunter im Alter von ... Jahren							
80 oder mehr	196	9,8	31,3	8,8	31,9	6,8	31,8
darunter 18-Jährige oder Ältere mit einer Wohndauer² in Essen von ...	1.756		100		100		100
unter 5 Jahren	161		9,2		9,7		17,3
20 oder mehr Jahren	1.262		71,9		70,8		60,7
davon ...							
Deutsche ohne weitere Staatsangehörigkeit	1.907	95,1		88,0		73,5	
Doppelstaater/-innen³ und Nichtdeutsche⁴	99	4,9	100	12,0	100	26,5	100
davon ...							
Doppelstaater/-innen ³	58	2,9	58,6	6,2	52,1	10,1	38,1
Nichtdeutsche ⁴	41	2,0	41,4	5,7	47,9	16,4	61,9
darunter mit einer der fünf häufigsten Staatsangehörigkeiten im Stadtteil, d.h. aus ...							
Polen	35	1,7	35,4	2,7	22,7	3,5	13,2
Frankreich	7	0,3	7,1	0,2	1,3	0,2	0,6
Griechenland	7	0,3	7,1	0,4	3,2	0,7	2,6
Österreich	6	0,3	6,1	0,1	1,1	0,2	0,6
Italien	5	0,2	5,1	0,5	3,8	0,7	2,7
Russische Föderation	5	0,2	5,1	0,6	5,1	0,9	3,3
Türkei	5	0,2	5,1	1,1	9,4	4,0	15,0
darunter im Alter von ... Jahren							
unter 18	23	9,2	23,2	20,0	24,7	42,4	25,6
davon im Alter von ... Jahren							
unter 6	8	9,0	8,1	21,9	9,1	44,8	9,7
6 bis 17	15	9,3	15,2	19,0	15,6	41,0	15,9
Durchschnittsalter insgesamt		50,9		48,3		44,1	
Deutsche ohne weitere Staatsangehörigkeit		51,4		49,9		48,0	
Doppelstaater/-innen ³ und Nichtdeutsche ⁴		39,9		36,4		33,1	
Doppelstaater/-innen ³		34,6		33,5		29,4	
Nichtdeutsche ⁴		47,5		39,7		35,4	

1) seit dem 01.11.2013 kann nach § 22 Abs. 3 Personenstandsgesetz ein Mensch mit nicht eindeutig männlichem oder weiblichem Geschlecht als intersexuell mit dem Kennzeichen "ohne Angabe" zum Geschlecht eingetragen werden
 2) Bei Personen, für die kein Einzugs- bzw. Zuzugsdatum (mehr) in der Einwohnerdatei verzeichnet ist, wurde das Geburtsdatum als Einzugsdatum unterstellt.
 3) mit deutscher und nichtdeutscher Staatsangehörigkeit
 4) ausschließlich nichtdeutsche Staatsangehörigkeit
 Quelle: Einwohnerdatei

C Haushalte

Stichtag 31.12.2018	33 Byfang			Stadtbezirk VIII		Stadt Essen	
	Anzahl	Prozent	Prozent	Prozent	Prozent	Prozent	Prozent
Bevölkerung in Privathaushalten ¹	2.020						
Privathaushalte	984	100		100		100	
darunter ...							
Einpersonenhaushalte	343	34,9		39,7		49,8	
davon Haushalte ...							
ohne minderjährige Kinder	824	83,7		81,2		82,3	
mit minderjährigen Kindern	160	16,3	100	18,8	100	17,7	100
und zwar ...							
Haushalte mit 3 und mehr Kindern	12	1,2	7,5	1,8	9,4	2,6	14,6
Haushalte Alleinerziehender	20	2,0	12,5	3,3	17,5	4,5	25,2
	Personen						
durchschnittliche Haushaltsgröße²	2,1			2,0		1,9	

1) Zu der Bevölkerung in Privathaushalten zählt die wohnberechtigte Bevölkerung (ohne Sonderanschriften wie z.B. Wohnheime und Flüchtlingsunterkünfte).

2) Einige wenige Personen haben neben dem Hauptwohnsitz auch einen oder mehrere Nebenwohnsitze in Essen. Diese Personen werden in mehr als einem Haushalt als Haushaltsmitglieder berücksichtigt.

Quelle: Einwohnerdatei

D Natürliche Bevölkerungsbewegungen

Jahr 2018	33 Byfang			Stadtbezirk VIII		Stadt Essen	
	Anzahl	je 1.000 der Bevölkerung ⁴	je 1.000 Frauen im Alter von 15 bis 44 Jahren ^{4,5}	je 1.000 der Bevölkerung ⁴	je 1.000 Frauen im Alter von 15 bis 44 Jahren ^{4,5}	je 1.000 der Bevölkerung ⁴	je 1.000 Frauen im Alter von 15 bis 44 Jahren ^{4,5}
Lebendgeborene¹	13	6,5	50,4	8,0	54,4	10,0	54,7
Gestorbene²	26	13,0		13,4		12,9	
Geburten- (+)/Sterbefallüberschuss (-)³	- 13	- 6,5		- 5,5		- 2,9	

1) Lebendgeborene von Müttern mit Hauptwohnung in Essen; vorläufige Zahlen

2) Gestorbene mit Hauptwohnung in Essen; vorläufige Zahlen

3) Bevölkerung am Ort der Hauptwohnung; vorläufige Zahlen

4) Bevölkerung am Ort der Hauptwohnung am 31.12.

5) allgemeine Fruchtbarkeitsziffer

Quellen: Geburten-, Sterbefall- und Einwohnerdatei

E Wanderungsbewegungen

Jahr 2018	33 Byfang		Stadtbezirk VIII	Stadt Essen
	Anzahl	je 1.000 der Bevölkerung ³	je 1.000 der Bevölkerung ³	je 1.000 der Bevölkerung ³
Wanderungen über die Stadtgrenze				
Zuzüge ¹	43	21,4	26,3	57,4
Fortzüge ¹	45	22,4	26,5	54,2
Wanderungsgewinne (+)/-verluste (-)¹	- 2	- 1,0	- 0,2	+ 3,2
Wanderungsgewinne (+)/-verluste (-) durch Umzüge²	+ 7	+ 3,5	+ 9,9	-
Wanderungsgewinne (+)/-verluste (-) insgesamt	+ 5	+ 2,5	+ 9,7	+ 3,2

1) von Personen, die vor oder nach der Wanderung zur Bevölkerung am Ort der Hauptwohnung zählen

2) Umzüge von Personen, die zur Bevölkerung am Ort der Hauptwohnung zählen, d.h. Ummeldungen eines Hauptwohnsitzes innerhalb der Stadt Essen.

3) Bevölkerung am Ort der Hauptwohnung am 31.12.

Quellen: Wanderungsdatei; Einwohnerdatei

F Gebäude, Wohnungen, Wohnraumversorgung

Stichtag 31.12.2018 ¹	33 Byfang			Stadtbezirk VIII		Stadt Essen	
	Anzahl	Prozent	Prozent	Prozent	Prozent	Prozent	Prozent
Gebäude mit Wohnraum	541	100		100		100	
darunter ...							
reine Wohngebäude²	530	98,0	100	98,1	100	96,7	100
darunter mit ...							
1 oder 2 Wohnungen	421	77,8	79,4	71,7	73,1	52,3	54,1
darunter erbaut ...							
in den letzten fünf Jahren	20	3,7		2,1		1,5	
vor 1949	186	34,4		20,3		31,8	
darin ...							
Wohnungen³	1.132	100	2,1	100	2,4	100	3,5
darunter ...							
vom Eigentümer selbst genutzt	515	45,5		38,7		22,1	
	qm	qm je Wohnung	qm je Person⁴	qm je Wohnung	qm je Person⁴	qm je Wohnung	qm je Person⁴
Wohnfläche³	108.294	95,7	53,6	91,2	47,5	76,9	41,5

1) vorläufige Zahlen

2) Gebäude, die mindestens mit 50 % der Gesamtnutzfläche Wohnzwecken dienen; über Veränderungen der Gebäudeart durch Abbrüche von Gebäudeteilen liegen keine Informationen vor.

3) in reinen Wohngebäuden und sonstigen Gebäuden mit Wohnraum

4) wohnberechtigte Bevölkerung am 31.12.2018

Quellen: Fortschreibung der Daten der Gebäude- und Wohnungszählung vom 09.05.2011 anhand der Angaben des Amtes für Stadtplanung und Bauordnung über die Bautätigkeit, Einwohnerdatei, Finanzbuchhaltung und Stadtsteueramt, Abteilung Grundbesitzabgaben

G Kraftfahrzeuge

Stichtag 31.12.2018 ¹	33 Byfang			Stadtbezirk VIII		Stadt Essen ⁴	
	Anzahl	Prozent	je 1.000 der voll-jährigen Bevölkerung ³	Prozent	je 1.000 der voll-jährigen Bevölkerung ³	Prozent	je 1.000 der voll-jährigen Bevölkerung ³
Personenkraftwagen² mit Fahrberechtigung darunter zugelassen auf ...	1.311	100	747	100	661	100	570
natürliche Personen	1.237	94,4	704	95,8	633	87,2	496

1) Der Stichtag wurde anders als bei sonstigen Veröffentlichungen (dort 30.09.) mit dem Ziel gewählt, Daten für alle Merkmale zu einem einheitlichen Stichtag auszuweisen. Saisonbedingt kann die Zahl der PKW etwas geringer sein, da in den Wintermonaten z.B. Cabriolets abgemeldet werden.

2) ohne Behördenfahrzeuge und auswärtige Halter/-innen

3) Bevölkerung am Ort der Hauptwohnung im Alter von 18 oder mehr Jahren

4) einschließlich räumlich nicht eindeutig zuzuordnende Fälle

Quellen: Kraftfahrzeugdatei und Einwohnerdatei

H Erwerbsfähige Bevölkerung, Sozialversicherungspflichtig Beschäftigte am Wohnort¹ und Arbeitslose

Stichtag 31.12.2018	33 Byfang ⁶			Stadtbezirk VIII ⁶		Stadt Essen ⁶	
	Anzahl	Prozent	in Prozent der jeweiligen erwerbsfähigen Bevölkerung	Prozent	in Prozent der jeweiligen erwerbsfähigen Bevölkerung	Prozent	in Prozent der jeweiligen erwerbsfähigen Bevölkerung
Bevölkerung am Ort der Hauptwohnung im erwerbsfähigen Alter von 18 bis 64 Jahren	1.130	100	100	100	100	100	100
davon ...							
Männer	553	48,9	100	48,5	100	50,4	100
Frauen	577	51,1	100	51,5	100	49,6	100
darunter im Alter von ... Jahren							
18 bis 24	87	7,7	100	9,4	100	12,6	100
55 bis 64	341	30,2	100	27,8	100	22,0	100
davon ...							
Deutsche (einschließlich Doppelstaater/-innen)	1.099	97,3	100	92,7	100	80,4	100
Nichtdeutsche	31	2,7	100	7,3	100	19,6	100
Sozialversicherungspflichtig Beschäftigte am Wohnort¹	721	100	63,8	100	61,2	100	55,7
davon ...							
Männer	360	49,9	65,1	51,0	64,2	53,5	59,2
Frauen	361	50,1	62,6	49,0	58,3	46,5	52,2
darunter ...							
Deutsche	709	98,3	64,5	95,5	63,0	88,5	61,3
Nichtdeutsche	12	1,7	38,7	4,4	37,2	11,4	32,4
Arbeitslose²	16	100	1,4	100	3,7	100	8,2
darunter ...							
ohne abgeschlossener Berufsausbildung ³	5	31,3	0,4	49,4	1,8	69,9	5,8
davon ...							
Männer	7	43,8	1,3	52,3	4,0	54,9	9,0
Frauen	9	56,3	1,6	47,7	3,5	45,1	7,5
darunter im Alter von ... Jahren							
unter 25	.	.	.	6,3	2,5	8,6	5,6
55 oder mehr	4	25,0	1,2	22,3	3,0	14,7	5,5
darunter ...							
Deutsche	16	100,0	1,5	79,4	3,2	63,9	6,5
Nichtdeutsche ⁴	-	-	-	20,6	10,6	35,7	15,0

1) Wohnort Essen, Arbeitsort Essen oder außerhalb

2) Arbeitslose sind Personen bis zur Vollendung des 65. Lebensjahres, die in der Bundesrepublik Deutschland wohnen, die nicht oder nur kurzzeitig in einem Beschäftigungsverhältnis stehen, eine versicherungspflichtige, mindestens 15 Stunden wöchentlich umfassende Beschäftigung suchen, die eine angestrebte Arbeitnehmertätigkeit ausüben können und dürfen und für eine Arbeitsaufnahme als Arbeitnehmer sofort zur Verfügung stehen. Sie müssen sich persönlich bei ihrer zuständigen Arbeitsagentur gemeldet haben. Teilnehmer an Maßnahmen der aktiven Arbeitsmarktpolitik gelten nicht als arbeitslos.

3) einschließlich ohne Angabe zur Berufsausbildung

4) Nichtdeutsche müssen die allgemeinen Kriterien für Arbeitslosigkeit erfüllen und eine Arbeitnehmertätigkeit in der Bundesrepublik ausüben dürfen.

5) einschließlich räumlich nicht eindeutig zuzuordnende Fälle

6) Aufgrund fehlender Daten wurden einige Angaben zu Arbeitslosen geschätzt.

Quellen: Bundesagentur für Arbeit; erster veröffentlichter Stand, spätere Revisionen werden nicht berücksichtigt; Einwohnerdatei

I Existenzsichernde Leistungen

Stichtag 31.12.2018	33 Byfang			Stadtbezirk VIII		Stadt Essen ²	
	Anzahl	Prozent	Prozent an Bevölkerung ³	Prozent	Prozent an Bevölkerung ³	Prozent	Prozent an Bevölkerung ³
Personen mit Bezug existenzsichernder Leistungen außerhalb von Einrichtungen¹ darunter mit Leistungen gemäß ...	43	100	2,1	100	6,2	100	17,9
SGB II ⁴ : Grundsicherung für Arbeitsuchende	37	86,0	1,8	81,8	5,1	86,6	15,5
SGB XII, Kapitel 4: Grundsicherung im Alter	.	.	.	9,6	0,6	6,4	1,1
SGB XII, Kapitel 4: Grundsicherung bei dauerhafter Erwerbsminderung	.	.	.	4,7	0,3	3,1	0,5
Asylbewerberleistungsgesetz	-	-	-	2,6	0,2	3,0	0,5
davon im Alter von ... Jahren	Anzahl	Prozent	Prozent an Gleichaltrigen	Prozent	Prozent an Gleichaltrigen	Prozent	Prozent an Gleichaltrigen
unter 18	14	32,6	5,6	27,0	11,3	31,1	34,9
18 bis 64	24	55,8	2,1	62,3	6,7	61,8	17,7
65 oder mehr	5	11,6	0,8	10,7	2,4	7,0	5,9

1) einschließlich Sozialgesetzbuch (SGB) XII, Kapitel 3: laufende Hilfe zum Lebensunterhalt 2) einschließlich räumlich nicht zuzuordnender Personen
 3) Bevölkerung am Ort der Hauptwohnung 4) einschl. Personen ohne Leistungsbezug in Bedarfsgemeinschaften mit SGB II Bezug
 Quellen: Leistungsempfänger- und Einwohnerdatei sowie Daten der Bundesagentur für Arbeit

J Kinderbetreuung

Kindergartenjahr 2018/2019	33 Byfang		Stadtbezirk VIII	Stadt Essen
	Anzahl	Versorgungsquote ³	Versorgungsquote ³	Versorgungsquote ³
Kinder in den Kindergartenjahrgängen ¹ unter 3 Jahren	48			
3 Jahre bis zur Schulpflicht	44			
Betreuungsplätze² für Kinder im Alter von ... unter 3 Jahren	11	22,9	42,1	33,3
3 Jahren bis zur Schulpflicht	44	100,0	99,1	90,9

1) Bevölkerung am Ort der Hauptwohnung zum Stichtag 30.09 in den Kindergartenjahrgängen: unter 3 Jahre = geboren 01.10.2015 bis 30.09.2018; 3 Jahren bis zur Schulpflicht = geboren 01.10.2012 bis 30.09.2015 plus 2 Geburtsmonate vom 01.10.2015 bis 30.11.2015
 2) Ausgewiesen sind nur geförderte Plätze: geplante und beim Land NRW gemeldete Plätze in Kindertageseinrichtungen, von den Kindertagespflege-Fachverbänden vorgehaltene Plätze bei Tagesmüttern oder -vätern, die durch Pflegeerlaubnis nach § 43 SGB VII zur Betreuung von bis zu fünf Kindern befugt sind. Stichtag 01.03.2019
 3) Betreuungsplätze / Kinder in den entsprechenden Kinderjahrgängen *100
 Quellen: Stadt Essen, Jugendamt (Hrsg.): Kinderbetreuungsangebote in Essen im Kita-Jahr 2018 - 2019, Daten zur Versorgung in den Bezirken und Stadtteilen; Einwohnerdatei

K Übergänger/-innen von Grundschulen zu weiterführenden Schulen

Schuljahr 2018/2019	33 Byfang		Stadtbezirk VIII	Stadt Essen
	Anzahl	Prozent	Prozent	Prozent
Übergänger/-innen von Grundschulen¹ darunter ...	16	100	100	100
zu Gymnasien	12	75,0	62,2	44,4
zu Gesamtschulen/zur Sekundarschule	-	-	1,5	24,9

1) nur Übergänger/-innen mit Hauptwohnsitz in Essen
 Quelle: Fachbereich Schule

L Gesundheit von Schulanfänger/-innen

2018	33 Byfang		Stadtbezirk VIII	Stadt Essen ³
	Anzahl	Prozent	Prozent	Prozent
Schulanfänger/-innen¹ und zwar ...	21	100	100	100
ohne Gesundheitsstörungen in den schulelevanten Entwicklungsbereichen ²	17	81,0	66,0	55,5
ohne Gewichtsprobleme	20	95,2	82,6	79,3

1) Schulanfänger/-innen und zurückgestellte Schulanfänger/-innen, die erneut zur Einschulungsuntersuchung kamen
 2) der Körperkoordination, der Visuomotorik und der Sprache 3) einschließlich der räumlich nicht zuzuordnenden Schulanfänger/-innen
 Quelle: Schuleingangsuntersuchung

M Kommunalwahlen

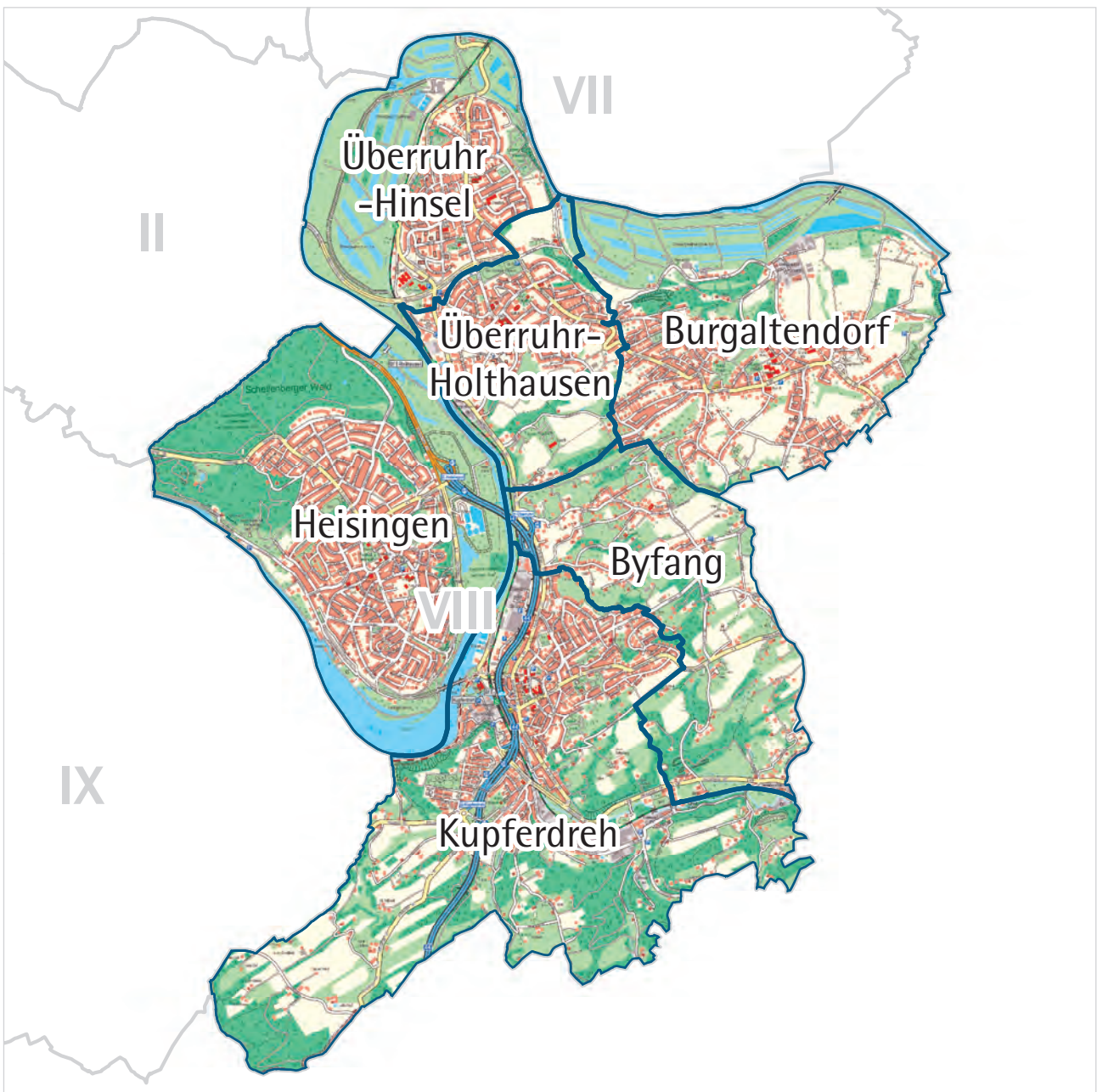
25.05.2014	33 Byfang		Stadtbezirk VIII	Stadt Essen
	Anzahl	Prozent	Prozent	Prozent
Wahlberechtigte davon ... bei der Wahl zum Rat der Stadt	1.808	100	100	100
Nichtwähler/-innen	713	39,4	45,3	54,7
Wähler/-innen	1.095	60,6	54,7	45,3
darunter ...				
gültige Stimmen	1.091	100	100	100
davon ...				
SPD	245	22,5	30,2	34,0
CDU	562	51,5	41,8	31,5
GRÜNE	140	12,8	10,2	11,2
FDP	32	2,9	3,5	3,3
DIE LINKE	36	3,3	2,5	5,3
EBB	31	2,8	4,2	4,3
AfD	32	2,9	3,9	3,8
Sonstige ¹	13	1,2	3,6	6,7

1) Stimmenanteile in der Stadt unter 3 %
 Quelle: Amt für Statistik, Stadtforschung und Wahlen



Stadtbezirk VIII

- Essen-Ruhrhalbinsel -



A Fläche und Bevölkerungsdichte

Stichtag 31.12.2018	Stadtbezirk VIII		
	Quadratmeter	Prozent	Bevölkerung ² je 10.000 qm = Hektar
Fläche insgesamt	33.112.124	100	15,7
darunter ...			
bebaute Fläche	8.634.337	26,1	60,1
Erholungs- und Freiflächen ¹	9.570.265	28,9	54,2

1) Parks und Grünanlagen, Spiel- und Sportplätze, Wald- und Wasserflächen

2) Bevölkerung am Ort der Hauptwohnung

Quellen: Amtliches Liegenschaftskatasterinformationssystem, Einwohnerdatei

B Bevölkerung

Stichtag 31.12.2018	Stadtbezirk VIII		
	Anzahl	Prozent	Prozent
wohnberechtigte Bevölkerung	52.200		100
davon ...			
Bevölkerung nur mit Nebenwohnsitz	348		0,7
Bevölkerung am Ort der Hauptwohnung	51.852	100	99,3
darunter ¹ ...			
männlich	24.589	47,4	
weiblich	27.263	52,6	100
darunter ...			
im gebärfähigen Alter von 15 bis 44 Jahren	7.610	14,7	27,9
davon im Alter von ... Jahren			
unter 18	7.684	14,8	100
davon im Alter von ... Jahren			
unter 6	2.589	5,0	33,7
6 bis 17	5.095	9,8	66,3
18 bis 64	29.846	57,6	
65 oder mehr	14.322	27,6	100
darunter im Alter von ... Jahren			
80 oder mehr	4.564	8,8	31,9
darunter 18-Jährige oder Ältere mit einer Wohndauer² in Essen von ...	44.168		100
unter 5 Jahren	4.279		9,7
20 oder mehr Jahren	31.270		70,8
davon ...			
Deutsche ohne weitere Staatsangehörigkeit	45.646	88,0	
Doppelstaater/-innen³ und Nichtdeutsche⁴	6.206	12,0	100
davon ...			
Doppelstaater/-innen ³	3.233	6,2	52,1
Nichtdeutsche ⁴	2.973	5,7	47,9
darunter aus einer der fünf häufigsten Staatsangehörigkeiten in einem der sechs Stadtteile des Stadtbezirks VIII, d.h. aus ...			
Afghanistan	250	0,5	4,0
Frankreich	82	0,2	1,3
Griechenland	199	0,4	3,2
Irak	196	0,4	3,2
Iran	285	0,5	4,6
Italien	237	0,5	3,8
Österreich	71	0,1	1,1
Polen	1.406	2,7	22,7
Russische Föderation	316	0,6	5,1
Serbien (einschl. Kosovo) und Montenegro ⁵	224	0,4	3,6
Spanien	180	0,3	2,9
Syrien	186	0,4	3,0
Türkei	581	1,1	9,4
Ukraine	177	0,3	2,9

1) seit dem 01.11.2013 kann nach § 22 Abs. 3 Personenstandsgesetz ein Mensch mit nicht eindeutig männlichem oder weiblichem Geschlecht als intersexuell mit dem Kennzeichen "ohne Angabe" zum Geschlecht eingetragen werden

2) Bei Personen, für die kein Einzugs- bzw. Zuzugsdatum (mehr) in der Einwohnerdatei verzeichnet ist, wurde das Geburtsdatum als Einzugsdatum unterstellt.

3) mit deutscher und nichtdeutscher Staatsangehörigkeit

4) ausschließlich nichtdeutsche Staatsangehörigkeit

5) alle Staaten aus der ehemaligen Bundesrepublik Jugoslawien: die Staaten können nicht einzeln ausgewiesen werden, da die zusammengefassten Gebiete noch immer als Staatenschlüssel vorhanden sind. Serbien-Montenegro existierte vom 04.02.2003 bis zum 03.06.2006, splittete sich dann in die unabhängigen Staaten Serbien und Montenegro auf; der Kosovo erklärte am 17.02.2008 seine Unabhängigkeit von Serbien

Quelle: Einwohnerdatei

B Bevölkerung - Fortsetzung

Stichtag 31.12.2018	Stadtbezirk VIII		
	Anzahl	Prozent an Gleichaltrigen	Prozent
Bevölkerung am Ort der Hauptwohnung	51.852		
darunter ...			
Doppelstaater/-innen³ und Nichtdeutsche⁴	6.206		100
darunter im Alter von ... Jahren			
unter 18	1.533	20,0	24,7
davon im Alter von ... Jahren			
unter 6	567	21,9	9,1
6 bis 17	966	19,0	15,6
		Jahre	
Durchschnittsalter insgesamt		48,3	
Deutsche ohne weitere Staatsangehörigkeit		49,9	
Doppelstaater/-innen ³ und Nichtdeutsche ⁴		36,4	
Doppelstaater/-innen ³		33,5	
Nichtdeutsche ⁴		39,7	

- 1) seit dem 01.11.2013 kann nach § 22 Abs. 3 Personenstandsgesetz ein Mensch mit nicht eindeutig männlichem oder weiblichem Geschlecht als intersexuell mit dem Kennzeichen "ohne Angabe" zum Geschlecht eingetragen werden
 2) Bei Personen, für die kein Einzugs- bzw. Zuzugsdatum (mehr) in der Einwohnerdatei verzeichnet ist, wurde das Geburtsdatum als Einzugsdatum unterstellt.
 3) mit deutscher und nichtdeutscher Staatsangehörigkeit
 4) ausschließlich nichtdeutsche Staatsangehörigkeit
 5) alle Staaten aus der ehemaligen Bundesrepublik Jugoslawien: die Staaten können nicht einzeln ausgewiesen werden, da die zusammengefassten Gebiete noch immer als Staatenschlüssel vorhanden sind. Serbien-Montenegro existierte vom 04.02.2003 bis zum 03.06.2006, splittete sich dann in die unabhängigen Staaten Serbien und Montenegro auf; der Kosovo erklärte am 17.02.2008 seine Unabhängigkeit von Serbien

Quelle: Einwohnerdatei

C Haushalte

Stichtag 31.12.2018	Stadtbezirk VIII		
	Anzahl	Prozent	Prozent
Bevölkerung in Privathaushalten ¹	51.296		
Privathaushalte	25.637	100	
darunter ...			
Eipersonenhaushalte	10.168	39,7	
davon Haushalte ...			
ohne minderjährige Kinder	20.816	81,2	
mit minderjährigen Kindern	4.821	18,8	100
und zwar ...			
Haushalte mit 3 und mehr Kindern	451	1,8	9,4
Haushalte Alleinerziehender	846	3,3	17,5
		Personen	
durchschnittliche Haushaltsgröße²		2,0	

- 1) Zu der Bevölkerung in Privathaushalten zählt die wohnberechtigte Bevölkerung (ohne Sonderanschriften wie z.B. Wohnheime und Flüchtlingsunterkünfte).
 2) Einige wenige Personen haben neben dem Hauptwohnsitz auch einen oder mehrere Nebenwohnsitze in Essen. Diese Personen werden in mehr als einem Haushalt als Haushaltsmitglieder berücksichtigt.

Quelle: Einwohnerdatei

D Natürliche Bevölkerungsbewegungen

Jahr 2018	Stadtbezirk VIII		
	Anzahl	je 1.000 der Bevölkerung ⁴	je 1.000 Frauen im Alter von 15 bis 44 Jahren ^{4,5}
Lebendgeborene¹	414	8,0	54,4
Gestorbene²	697	13,4	
Geburten- (+)/Sterbefallüberschuss (-)³	- 283	- 5,5	

- 1) Lebendgeborene von Müttern mit Hauptwohnung in Essen; vorläufige Zahlen
 2) Gestorbene mit Hauptwohnung in Essen; vorläufige Zahlen
 3) Bevölkerung am Ort der Hauptwohnung; vorläufige Zahlen
 4) Bevölkerung am Ort der Hauptwohnung am 31.12.

5) allgemeine Fruchtbarkeitsziffer
 Quellen: Geburten-, Sterbefall- und Einwohnerdatei

E Wanderungsbewegungen

Jahr 2018	Stadtbezirk VIII	
	Anzahl	je 1.000 der Bevölkerung ³
Wanderungen über die Stadtgrenze		
Zuzüge ¹	1.362	26,3
Fortzüge ¹	1.372	26,5
Wanderungsgewinne (+)/-verluste (-)¹	- 10	- 0,2
Wanderungsgewinne (+)/-verluste (-) durch Umzüge²	+ 513	9,9
Wanderungsgewinne (+)/-verluste (-) insgesamt	+ 503	9,7

- 1) von Personen, die vor oder nach der Wanderung zur Bevölkerung am Ort der Hauptwohnung zählen
 2) Umzüge von Personen, die zur Bevölkerung am Ort der Hauptwohnung zählen, d.h. Ummeldungen eines Hauptwohnsitzes innerhalb der Stadt Essen.
 3) Bevölkerung am Ort der Hauptwohnung am 31.12.
 Quellen: Wanderungsdatei; Einwohnerdatei

F Gebäude, Wohnungen, Wohnraumversorgung

Stichtag 31.12.2018 ¹	Stadtbezirk VIII		
	Anzahl	Prozent	Prozent
Gebäude mit Wohnraum	11.116	100	
darunter ...			
reine Wohngebäude²	10.900	98,1	100
darunter mit ...			
1 oder 2 Wohnungen	7.970	71,7	73,1
darunter erbaut ...			
in den letzten fünf Jahren	233	2,1	
vor 1949	2.256	20,3	
darin ...			
Wohnungen³	27.195	100	je Gebäude
darunter ...			
vom Eigentümer selbst genutzt	10.530	38,7	2,4
	qm	qm je Wohnung	qm je Person⁴
Wohnfläche³	2.479.742	91,2	47,5

1) vorläufige Zahlen

2) Gebäude, die mindestens mit 50 % der Gesamtnutzfläche Wohnzwecken dienen; über Veränderungen der Gebäudeart durch Abbrüche von Gebäudeteilen liegen keine Informationen vor.

3) in reinen Wohngebäuden und sonstigen Gebäuden mit Wohnraum

4) wohnberechtigte Bevölkerung am 31.12.2018

Quellen: Fortschreibung der Daten der Gebäude- und Wohnungszählung vom 09.05.2011 anhand der Angaben des Amtes für Stadtplanung und Bauordnung über die Bautätigkeit, Einwohnerdatei, Finanzbuchhaltung und Stadtsteueramt, Abteilung Grundbesitzabgaben

G Kraftfahrzeuge

Stichtag 31.12.2018 ¹	Stadtbezirk VIII		
	Anzahl	Prozent	je 1.000 der voll-jährigen Bevölkerung ³
Personenkraftwagen² mit Fahrberechtigung	29.189	100	661
darunter zugelassen auf ...			
natürliche Personen	27.950	95,8	633

1) Der Stichtag wurde anders als bei sonstigen Veröffentlichungen (dort 30.09.) mit dem Ziel gewählt, Daten für alle Merkmale zu einem einheitlichen Stichtag auszuweisen. Saisonbedingt kann die Zahl der PKW etwas geringer sein, da in den Wintermonaten z.B. Cabriolets abgemeldet werden.

2) ohne Behördenfahrzeuge und auswärtige Halter/-innen

3) Bevölkerung am Ort der Hauptwohnung im Alter von 18 oder mehr Jahren

Quellen: Kraftfahrzeugdatei und Einwohnerdatei

H Erwerbsfähige Bevölkerung, Sozialversicherungspflichtig Beschäftigte am Wohnort¹ und Arbeitslose

Stichtag 31.12.2018	Stadtbezirk VIII ⁵		
	Anzahl	Prozent	in Prozent der jeweiligen erwerbsfähigen Bevölkerung
Bevölkerung am Ort der Hauptwohnung im erwerbsfähigen Alter von 18 bis 64 Jahren	29.846	100	100
darunter ...			
Männer	14.490	48,5	100
Frauen	15.356	51,5	100
darunter im Alter von ... Jahren			
18 bis 24	2.794	9,4	100
55 bis 64	8.306	27,8	100
darunter ...			
Deutsche (einschließlich Doppelstaater/-innen)	27.678	92,7	100
Nichtdeutsche	2.168	7,3	100
Sozialversicherungspflichtig Beschäftigte am Wohnort¹	18.258	100	61,2
darunter ...			
Männer	9.309	51,0	64,2
Frauen	8.949	49,0	58,3
darunter ...			
Deutsche	17.440	95,5	63,0
Nichtdeutsche	807	4,4	37,2
Arbeitslose²	1.118	100	3,7
darunter ...			
ohne abgeschlossener Berufsausbildung ³	552	49,4	1,8
darunter ...			
Männer	585	52,3	4,0
Frauen	533	47,7	3,5
darunter im Alter von ... Jahren			
unter 25	70	6,3	2,5
55 oder mehr	249	22,3	3,0
darunter ...			
Deutsche	888	79,4	3,2
Nichtdeutsche ⁴	230	20,6	10,6

1) Wohnort Essen, Arbeitsort Essen oder außerhalb

2) Arbeitslose sind Personen bis zur Vollendung des 65. Lebensjahres, die in der Bundesrepublik Deutschland wohnen, die nicht oder nur kurzzeitig in einem Beschäftigungsverhältnis stehen, eine versicherungspflichtige, mindestens 15 Stunden wöchentlich umfassende Beschäftigung suchen, die eine angestrebte Arbeitnehmertätigkeit ausüben können und dürfen und für eine Arbeitsaufnahme als Arbeitnehmer sofort zur Verfügung stehen. Sie müssen sich persönlich bei ihrer zuständigen Arbeitsagentur gemeldet haben. Teilnehmer an Maßnahmen der aktiven Arbeitsmarktpolitik gelten nicht als arbeitslos.

3) einschließlich ohne Angabe zur Berufsausbildung

4) Nichtdeutsche müssen die allgemeinen Kriterien für Arbeitslosigkeit erfüllen und eine Arbeitnehmertätigkeit in der Bundesrepublik ausüben dürfen.

5) Aufgrund fehlender Daten wurden einige Angaben zu Arbeitslosen geschätzt.

Quellen: Bundesagentur für Arbeit; erster veröffentlichter Stand, spätere Revisionen werden nicht berücksichtigt; Einwohnerdatei

I Existenzsichernde Leistungen

Stichtag 31.12.2018	Stadtbezirk VIII		
	Anzahl	Prozent	Prozent an Bevölkerung ²
Personen mit Bezug existenzsichernder Leistungen außerhalb von Einrichtungen¹	3.214	100	6,2
darunter mit Leistungen gemäß ...			
SGB II ³ : Grundsicherung für Arbeitsuchende	2.629	81,8	5,1
SGB XII, Kapitel 4: Grundsicherung im Alter	310	9,6	0,6
SGB XII, Kapitel 4: Grundsicherung bei dauerhafter Erwerbsminderung	151	4,7	0,3
Asylbewerberleistungsgesetz	84	2,6	0,2
davon im Alter von ... Jahren	Anzahl	Prozent	Prozent an Gleichaltrigen
unter 18	867	27,0	11,3
18 bis 64	2.003	62,3	6,7
65 oder mehr	344	10,7	2,4

1) einschließlich Sozialgesetzbuch (SGB) XII, Kapitel 3: laufende Hilfe zum Lebensunterhalt

2) Bevölkerung am Ort der Hauptwohnung

3) einschl. Personen ohne Leistungsbezug in Bedarfsgemeinschaften mit SGB II Bezug

Quellen: Leistungsempfänger- und Einwohnerdatei sowie Daten der Bundesagentur für Arbeit

J Kinderbetreuung

Kindergartenjahr 2018/2019	Stadtbezirk VIII	
	Anzahl	Versorgungsquote ³
Kinder in den Kindergartenjahrgängen¹		
unter 3 Jahren	1.292	
3 Jahre bis zur Schulpflicht	1.369	
Betreuungsplätze² für Kinder im Alter von ...		
unter 3 Jahren	544	42,1
3 Jahren bis zur Schulpflicht	1.357	99,1

1) Bevölkerung am Ort der Hauptwohnung zum Stichtag 30.09 in den Kindergartenjahrgängen: unter 3 Jahre = geboren 01.10.2015 bis 30.09.2018; 3 Jahren bis zur Schulpflicht = geboren 01.10.2012 bis 30.09.2015 plus 2 Geburtsmonate vom 01.10.2015 bis 30.11.2015

2) Ausgewiesen sind nur geförderte Plätze: geplante und beim Land NRW gemeldete Plätze in Kindertageseinrichtungen, von den Kindertagespflege-Fachverbänden vorgehaltene Plätze bei Tagesmüttern oder -vätern, die durch Pflegeerlaubnis nach § 43 SGB VII zur Betreuung von bis zu fünf Kindern befugt sind. Stichtag 01.03.2019

3) Betreuungsplätze / Kinder in den entsprechenden Kinderjahrgängen *100

Quellen: Stadt Essen, Jugendamt (Hrsg.): Kinderbetreuungsangebote in Essen im Kita-Jahr 2018 - 2019, Daten zur Versorgung in den Bezirken und Stadtteilen; Einwohnerdatei

K Übergänger/-innen von Grundschulen zu weiterführenden Schulen

Schuljahr 2018/2019	Stadtbezirk VIII	
	Anzahl	Prozent
Übergänger/-innen von Grundschulen¹	402	100
darunter ...		
zu Gymnasien	250	62,2
zu Gesamtschulen/zur Sekundarschule	6	1,5

1) nur Übergänger/-innen mit Hauptwohnsitz in Essen

Quelle: Fachbereich Schule

L Gesundheit von Schulanfänger/-innen

2018	Stadtbezirk VIII	
	Anzahl	Prozent
Schulanfänger/-innen¹	432	100
und zwar ...		
ohne Gesundheitsstörungen in den schulrelevanten Entwicklungsbereichen ²	285	66,0
ohne Gewichtsprobleme	357	82,6

1) Schulanfänger/-innen und zurückgestellte Schulanfänger/-innen, die erneut zur Einschulungsuntersuchung kamen

2) der Körperkoordination, der Visuomotorik und der Sprache

Quelle: Schuleingangsuntersuchung

M Kommunalwahlen

25.05.2014	Stadtbezirk VIII		
	Anzahl	Prozent	Sitze
Wahlberechtigte	43.965	100	
davon ... bei der Wahl zum Rat der Stadt			
Nichtwähler/-innen	19.920	45,3	
Wähler/-innen	24.045	54,7	
darunter ...			
gültige Stimmen	23.831	100	
davon ...			
SPD	7.196	30,2	
CDU	9.973	41,8	
GRÜNE	2.431	10,2	
FDP	842	3,5	
DIE LINKE	601	2,5	
EBB	990	4,2	
AfD	933	3,9	
Sonstige ¹	865	3,6	
davon ... bei den Wahlen zu den neun			
Bezirksvertretungen insgesamt	43.965	100	
Nichtwähler/-innen	19.955	45,4	
Wähler/-innen	24.010	54,6	
darunter ...			
gültige Stimmen	23.734	100	
davon ...			
SPD	7.447	31,4	6
CDU	10.335	43,5	8
GRÜNE	2.813	11,9	2
FDP	906	3,8	1
DIE LINKE	-	-	-
EBB	1.555	6,6	1
AfD ²	-	-	-
Sonstige ¹	678	2,9	1

1) Stimmenanteile in der Stadt unter 3 %

2) Die AfD ist nur bei der Wahl zu der Bezirksvertretung VII bei den Kommunalwahlen 2014 angetreten.

Quelle: Amt für Statistik, Stadtforschung und Wahlen

Stadt Essen



A Fläche und Bevölkerungsdichte

Stichtag 31.12.2018	Stadt Essen		
	Quadratmeter	Prozent	Bevölkerung ² je 10.000 qm = Hektar
Fläche insgesamt	210.341.551	100	28,1
darunter ...			
bebaute Fläche	79.341.102	37,7	74,4
Erholungs- und Freiflächen ¹	56.313.854	26,8	104,9

1) Parks und Grünanlagen, Spiel- und Sportplätze, Wald- und Wasserflächen

2) Bevölkerung am Ort der Hauptwohnung

Quellen: Amtliches Liegenschaftskatasterinformationssystem, Einwohnerdatei

B Bevölkerung

Stichtag 31.12.2018	Stadt Essen		
	Anzahl	Prozent	Prozent
wohnberechtigte Bevölkerung	595.450		100
davon ...			
Bevölkerung nur mit Nebenwohnsitz	4.839		0,8
Bevölkerung am Ort der Hauptwohnung	590.611	100	99,2
darunter ¹ ...			
männlich	288.023	48,8	
weiblich	302.587	51,2	100
darunter ...			
im gebärfähigen Alter von 15 bis 44 Jahren	107.893	18,3	35,7
davon im Alter von ... Jahren			
unter 18	94.500	16,0	100
davon im Alter von ... Jahren			
unter 6	33.756	5,7	35,7
6 bis 17	60.744	10,3	64,3
18 bis 64	369.645	62,6	
65 oder mehr	126.466	21,4	100
darunter im Alter von ... Jahren			
80 oder mehr	40.279	6,8	31,8
darunter 18-Jährige oder Ältere mit einer Wohndauer² in Essen von ...	496.111		100
unter 5 Jahren	85.723		17,3
20 oder mehr Jahren	301.301		60,7
davon ...			
Deutsche ohne weitere Staatsangehörigkeit	434.044	73,5	
Doppelstaater/-innen³ und Nichtdeutsche⁴	156.567	26,5	100
davon ...			
Doppelstaater/-innen ³	59.677	10,1	38,1
Nichtdeutsche ⁴	96.890	16,4	61,9
darunter mit einer der fünf häufigsten Staatsangehörigkeiten in einem der 50 Stadtteile, d.h. aus ...			
Afghanistan	5.237	0,9	3,3
Bulgarien	2.592	0,4	1,7
China	3.526	0,6	2,3
Frankreich	973	0,2	0,6
Griechenland	4.131	0,7	2,6
Irak	7.435	1,3	4,7
Iran	3.709	0,6	2,4
Italien	4.228	0,7	2,7
Kasachstan	2.692	0,5	1,7
Korea, Republik	584	0,1	0,4
Kroatien	3.349	0,6	2,1
Libanon	5.395	0,9	3,4
Marokko	4.461	0,8	2,8
Österreich	978	0,2	0,6
Polen	20.698	3,5	13,2
Rumänien	4.752	0,8	3,0
Russische Föderation	5.096	0,9	3,3
Serbien (einschl. Kosovo) und Montenegro ⁵	6.162	1,0	3,9
Spanien	2.688	0,5	1,7
Syrien	12.343	2,1	7,9
Türkei	23.533	4,0	15,0
Ukraine	1.674	0,3	1,1

1) seit dem 01.11.2013 kann nach § 22 Abs. 3 Personenstandsgesetz ein Mensch mit nicht eindeutig männlichem oder weiblichem Geschlecht als intersexuell mit dem Kennzeichen "ohne Angabe" zum Geschlecht eingetragen werden

2) Bei Personen, für die kein Einzugs- bzw. Zuzugsdatum (mehr) in der Einwohnerdatei verzeichnet ist, wurde das Geburtsdatum als Einzugsdatum unterstellt.

3) mit deutscher und nichtdeutscher Staatsangehörigkeit

4) ausschließlich nichtdeutsche Staatsangehörigkeit

5) alle Staaten aus der ehemaligen Bundesrepublik Jugoslawien: die Staaten können nicht einzeln ausgewiesen werden, da die zusammengefassten Gebiete noch immer als Staatenschlüssel vorhanden sind. Serbien-Montenegro existierte vom 04.02.2003 bis zum 03.06.2006, splittete sich dann in die unabhängigen Staaten Serbien und Montenegro auf; der Kosovo erklärte am 17.02.2008 seine Unabhängigkeit von Serbien

Quelle: Einwohnerdatei

B Bevölkerung - Fortsetzung

Stichtag 31.12.2018	Stadt Essen		
	Anzahl	Prozent an Gleichaltrigen	Prozent
Bevölkerung am Ort der Hauptwohnung	590.611		
darunter ...			
Doppelstaater/-innen³ und Nichtdeutsche⁴	156.567		100
darunter im Alter von ... Jahren			
unter 18	40.025	42,4	25,6
davon im Alter von ... Jahren			
unter 6	15.112	44,8	9,7
6 bis 17	24.913	41,0	15,9
		Jahre	
Durchschnittsalter insgesamt		44,1	
Deutsche ohne weitere Staatsangehörigkeit		48,0	
Doppelstaater/-innen ³ und Nichtdeutsche ⁴		33,1	
Doppelstaater/-innen ³		29,4	
Nichtdeutsche ⁴		35,4	

- 1) seit dem 01.11.2013 kann nach § 22 Abs. 3 Personenstandsgesetz ein Mensch mit nicht eindeutig männlichem oder weiblichem Geschlecht als intersexuell mit dem Kennzeichen "ohne Angabe" zum Geschlecht eingetragen werden
 2) Bei Personen, für die kein Einzugs- bzw. Zuzugsdatum (mehr) in der Einwohnerdatei verzeichnet ist, wurde das Geburtsdatum als Einzugsdatum unterstellt.
 3) mit deutscher und nichtdeutscher Staatsangehörigkeit
 4) ausschließlich nichtdeutsche Staatsangehörigkeit
 5) alle Staaten aus der ehemaligen Bundesrepublik Jugoslawien: die Staaten können nicht einzeln ausgewiesen werden, da die zusammengefassten Gebiete noch immer als Staatenschlüssel vorhanden sind. Serbien-Montenegro existierte vom 04.02.2003 bis zum 03.06.2006, splittete sich dann in die unabhängigen Staaten Serbien und Montenegro auf; der Kosovo erklärte am 17.02.2008 seine Unabhängigkeit von Serbien

Quelle: Einwohnerdatei

C Haushalte

Stichtag 31.12.2018	Stadt Essen		
	Anzahl	Prozent	Prozent
Bevölkerung in Privathaushalten ¹	581.598		
Privathaushalte	310.143	100	
darunter ...			
Einpersonenhaushalte	154.454	49,8	
davon Haushalte ...			
ohne minderjährige Kinder	255.107	82,3	
mit minderjährigen Kindern	55.036	17,7	100
und zwar ...			
Haushalte mit 3 oder mehr Kindern	8.046	2,6	14,6
Haushalte Alleinerziehender	13.867	4,5	25,2
		Personen	
durchschnittliche Haushaltsgröße²		1,9	

- 1) Zu der Bevölkerung in Privathaushalten zählt die wohnberechtigte Bevölkerung (ohne Sonderanschriften wie z.B. Wohnheime und Flüchtlingsunterkünfte).
 2) Einige wenige Personen haben neben dem Hauptwohnsitz auch einen oder mehrere Nebenwohnsitze in Essen. Diese Personen werden in mehr als einem Haushalt als Haushaltsmitglieder berücksichtigt.

Quelle: Einwohnerdatei

D Natürliche Bevölkerungsbewegungen

Jahr 2018	Stadt Essen		
	Anzahl	je 1.000 der Bevölkerung ⁴	je 1.000 Frauen im Alter von 15 bis 44 Jahren ^{4,5}
Lebendgeborene¹	5.901	10,0	54,7
Gestorbene²	7.601	12,9	
Geburten- (+)/Sterbefallüberschuss (-)³	- 1.700	- 2,9	

- 1) Lebendgeborene von Müttern mit Hauptwohnung in Essen; vorläufige Zahlen
 2) Gestorbene mit Hauptwohnung in Essen; vorläufige Zahlen
 3) Bevölkerung am Ort der Hauptwohnung; vorläufige Zahlen
 4) Bevölkerung am Ort der Hauptwohnung am 31.12.

5) allgemeine Fruchtbarkeitsziffer
 Quellen: Geburten-, Sterbefall- und Einwohnerdatei

E Wanderungsbewegungen

Jahr 2018	Stadt Essen	
	Anzahl	je 1.000 der Bevölkerung ³
Wanderungen über die Stadtgrenze		
Zuzüge ¹	33.902	57,4
Fortzüge ¹	31.996	54,2
Wanderungsgewinne (+)/-verluste (-)¹	+ 1.906	3,2
Wanderungsgewinne (+)/-verluste (-) durch Umzüge²	-	-
Wanderungsgewinne (+)/-verluste (-) insgesamt	+ 1.906	3,2

- 1) von Personen, die vor oder nach der Wanderung zur Bevölkerung am Ort der Hauptwohnung zählen
 2) Umzüge von Personen, die zur Bevölkerung am Ort der Hauptwohnung zählen, d.h. Ummeldungen eines Hauptwohnsitzes innerhalb der Stadt Essen.
 3) Bevölkerung am Ort der Hauptwohnung am 31.12.

Quellen: Wanderungsdatei; Einwohnerdatei

F Gebäude, Wohnungen, Wohnraumversorgung

Stichtag 31.12.2018 ¹	Stadt Essen		
	Anzahl	Prozent	Prozent
Gebäude mit Wohnraum	90.974	100	
darunter ...			
reine Wohngebäude²	87.976	96,7	100
darunter mit ...			
1 oder 2 Wohnungen	47.602	52,3	54,1
darunter erbaut ...			
in den letzten fünf Jahren	1.382	1,5	
vor 1949	28.935	31,8	
darin ...			
Wohnungen³	321.247	100	je Gebäude
darunter ...			
vom Eigentümer selbst genutzt	71.136	22,1	3,5
	qm	qm je Wohnung	qm je Person⁴
Wohnfläche³	24.700.638	76,9	41,5

- 1) vorläufige Zahlen
 2) Gebäude, die mindestens mit 50 % der Gesamtnutzfläche Wohnzwecken dienen; über Veränderungen der Gebäudeart durch Abbrüche von Gebäudeteilen liegen keine Informationen vor.
 3) in reinen Wohngebäuden und sonstigen Gebäuden mit Wohnraum
 4) wohnberechtigte Bevölkerung am 31.12.2018
 Quellen: Fortschreibung der Daten der Gebäude- und Wohnungszählung vom 09.05.2011 anhand der Angaben des Amtes für Stadtplanung und Bauordnung über die Bautätigkeit, Einwohnerdatei, Finanzbuchhaltung und Stadtsteueramt, Abteilung Grundbesitzabgaben

G Kraftfahrzeuge

Stichtag 31.12.2018 ¹	Stadt Essen ³		
	Anzahl	Prozent	je 1.000 der voll-jährigen Bevölkerung ⁴
Personenkraftwagen² mit Fahrberechtigung	282.590	100	570
darunter zugelassen auf ...			
natürliche Personen	246.298	87,2	496

- 1) Der Stichtag wurde anders als bei sonstigen Veröffentlichungen (dort 30.09.) mit dem Ziel gewählt, Daten für alle Merkmale zu einem einheitlichen Stichtag auszuweisen. Saisonbedingt kann die Zahl der PKW etwas geringer sein, da in den Wintermonaten z.B. Cabriolets abgemeldet werden.
 2) ohne Behördenfahrzeuge und auswärtige Halter/-innen
 3) einschließlich räumlich nicht eindeutig zuzuordnende Fälle
 4) Bevölkerung am Ort der Hauptwohnung im Alter von 18 oder mehr Jahren
 Quellen: Kraftfahrzeugdatei und Einwohnerdatei

H Erwerbsfähige Bevölkerung, Sozialversicherungspflichtig Beschäftigte am Wohnort¹ und Arbeitslose

Stichtag 31.12.2018	Stadt Essen ⁵		
	Anzahl	Prozent	in Prozent der jeweiligen erwerbsfähigen Bevölkerung
Bevölkerung am Ort der Hauptwohnung im erwerbsfähigen Alter von 18 bis 64 Jahren	369.645	100	100
davon ...			
Männer	186.206	50,4	100
Frauen	183.439	49,6	100
darunter im Alter von ... Jahren			
18 bis 24	46.441	12,6	100
55 bis 64	81.283	22,0	100
davon ...			
Deutsche (einschließlich Doppelstaater/-innen)	297.197	80,4	100
Nichtdeutsche	72.448	19,6	100
Sozialversicherungspflichtig Beschäftigte am Wohnort¹	205.938	100	55,7
davon ...			
Männer	110.235	53,5	59,2
Frauen	95.703	46,5	52,2
darunter ...			
Deutsche	182.208	88,5	61,3
Nichtdeutsche	23.490	11,4	32,4
Arbeitslose²	30.438	100	8,2
darunter ...			
ohne abgeschlossener Berufsausbildung ³	21.290	69,9	5,8
davon ...			
Männer	16.707	54,9	9,0
Frauen	13.731	45,1	7,5
darunter im Alter von ... Jahren			
unter 25	2.623	8,6	5,6
55 oder mehr	4.486	14,7	5,5
darunter ...			
Deutsche	19.459	63,9	6,5
Nichtdeutsche ⁴	10.863	35,7	15,0

- 1) Wohnort Essen, Arbeitsort Essen oder außerhalb
 2) Arbeitslose sind Personen bis zur Vollendung des 65. Lebensjahres, die in der Bundesrepublik Deutschland wohnen, die nicht oder nur kurzzeitig in einem Beschäftigungsverhältnis stehen, eine versicherungspflichtige, mindestens 15 Stunden wöchentlich umfassende Beschäftigung suchen, die eine angestrebte Arbeitnehmertätigkeit ausüben können und dürfen und für eine Arbeitsaufnahme als Arbeitnehmer sofort zur Verfügung stehen. Sie müssen sich persönlich bei ihrer zuständigen Arbeitsagentur gemeldet haben. Teilnehmer an Maßnahmen der aktiven Arbeitsmarktpolitik gelten nicht als arbeitslos.
 3) einschließlich ohne Angabe zur Berufsausbildung
 4) Nichtdeutsche müssen die allgemeinen Kriterien für Arbeitslosigkeit erfüllen und eine Arbeitnehmertätigkeit in der Bundesrepublik ausüben dürfen.
 5) einschließlich räumlich nicht eindeutig zuzuordnende Fälle
 Quellen: Bundesagentur für Arbeit; erster veröffentlichter Stand, spätere Revisionen werden nicht berücksichtigt; Einwohnerdatei

I Existenzsichernde Leistungen

Stichtag 31.12.2018	Stadt Essen ²		
	Anzahl	Prozent	Prozent an Bevölkerung ³
Personen mit Bezug existenzsichernder Leistungen außerhalb von Einrichtungen¹	105.765	100	17,9
darunter mit Leistungen gemäß ...			
SGB II ⁴ : Grundsicherung für Arbeitsuchende	91.619	86,6	15,5
SGB XII, Kapitel 4: Grundsicherung im Alter	6.742	6,4	1,1
SGB XII, Kapitel 4: Grundsicherung bei dauerhafter Erwerbsminderung	3.232	3,1	0,5
Asylbewerberleistungsgesetz	3.130	3,0	0,5
davon im Alter von ... Jahren	Anzahl	Prozent	Prozent an Gleichaltrigen
unter 18	32.937	31,1	34,9
18 bis 64	65.402	61,8	17,7
65 oder mehr	7.426	7,0	5,9

- 1) einschließlich Sozialgesetzbuch (SGB) XII, Kapitel 3: laufende Hilfe zum Lebensunterhalt
 2) einschließlich räumlich nicht zuzuordnender Personen
 3) Bevölkerung am Ort der Hauptwohnung
 4) einschl. Personen ohne Leistungsbezug in Bedarfsgemeinschaften mit SGB II Bezug
 Quellen: Leistungsempfänger- und Einwohnerdatei sowie Daten der Bundesagentur für Arbeit

J Kinderbetreuung

Kindergartenjahr 2018/2019	Stadt Essen	
	Anzahl	Versorgungsquote ³
Kinder in den Kindergartenjahrgängen ¹		
unter 3 Jahren	17.384	
3 Jahre bis zur Schulpflicht	17.261	
Betreuungsplätze² für Kinder im Alter von ...		
unter 3 Jahren	5.783	33,3
3 Jahren bis zur Schulpflicht	15.689	90,9

- 1) Bevölkerung am Ort der Hauptwohnung zum Stichtag 30.09 in den Kindergartenjahrgängen: unter 3 Jahre = geboren 01.10.2015 bis 30.09.2018; 3 Jahren bis zur Schulpflicht = geboren 01.10.2012 bis 30.09.2015 plus 2 Geburtsmonate vom 01.10.2015 bis 30.11.2015
 2) Ausgewiesen sind nur geförderte Plätze: geplante und beim Land NRW gemeldete Plätze in Kindertageseinrichtungen, von den Kindertagespflege-Fachverbänden vorgehaltene Plätze bei Tagesmüttern oder -vätern, die durch Pflegeerlaubnis nach § 43 SGB VII zur Betreuung von bis zu fünf Kindern befugt sind. Stichtag 01.03.2019
 3) Betreuungsplätze / Kinder in den entsprechenden Kinderjahrgängen *100
 Quellen: Stadt Essen, Jugendamt (Hrsg.): Kinderbetreuungsangebote in Essen im Kita-Jahr 2018 - 2019, Daten zur Versorgung in den Bezirken und Stadtteilen; Einwohnerdatei

K Übergänger/-innen von Grundschulen zu weiterführenden Schulen

Schuljahr 2018/2019	Stadt Essen	
	Anzahl	Prozent
Übergänger/-innen von Grundschulen¹	4.595	100
darunter ...		
zu Gymnasien	2.040	44,4
zu Gesamtschulen/zur Sekundarschule	1.143	24,9

- 1) nur Übergänger/-innen mit Hauptwohnsitz in Essen
 Quelle: Fachbereich Schule

L Gesundheit von Schulanfänger/-innen

2018	Stadt Essen ³	
	Anzahl	Prozent
Schulanfänger/-innen¹	5.135	100
und zwar ...		
ohne Gesundheitsstörungen in den schulrelevanten Entwicklungsbereichen ²	2.848	55,5
ohne Gewichtsprobleme	4.072	79,3

- 1) Schulanfänger/-innen und zurückgestellte Schulanfänger/-innen, die erneut zur Einschulungsuntersuchung kamen
 2) der Körperkoordination, der Visuomotorik und der Sprache
 3) einschließlich der räumlich nicht zuzuordnenden Schulanfänger/-innen
 Quelle: Schuleingangsuntersuchung

M Kommunalwahlen

25.05.2014	Stadt Essen		
	Anzahl	Prozent	Sitze ⁴
Wahlberechtigte	457.477	100	
davon ... bei der Wahl zum Rat der Stadt			
Nichtwähler/-innen	250.365	54,7	
Wähler/-innen	207.112	45,3	
darunter ...			
gültige Stimmen	205.089	100	
davon ...			
SPD	69.643	34,0	31
CDU	64.557	31,5	28
GRÜNE	22.908	11,2	10
FDP	6.761	3,3	3
DIE LINKE	10.932	5,3	5
EBB	8.914	4,3	4
AfD	7.697	3,8	3
Sonstige ¹	13.677	6,7	6
davon ... bei den Wahlen zu den neun			
Bezirksvertretungen insgesamt	457.477	100	
Nichtwähler/-innen	250.716	54,8	
Wähler/-innen	206.761	45,2	
darunter ...			
gültige Stimmen	204.662	100	
davon ...			
SPD	70.957	34,7	62
CDU	65.758	32,1	54
GRÜNE	23.579	11,5	19
FDP	7.077	3,5	5
DIE LINKE ²	11.618	5,7	10
EBB	10.653	5,2	10
AfD ³	1.070	0,5	1
Sonstige ¹	13.950	6,8	10

1) Stimmenanteile unter 3 %

2) DIE LINKE ist bei der Wahl zu der Bezirksvertretung VIII bei den Kommunalwahlen 2014 nicht angetreten.

3) Die AfD ist nur bei der Wahl zu der Bezirksvertretung VII bei den Kommunalwahlen 2014 angetreten.

4) bei den Wahlen zu den neun Bezirksvertretungen = Summe der Sitze

Quelle: Amt für Statistik, Stadtforschung und Wahlen