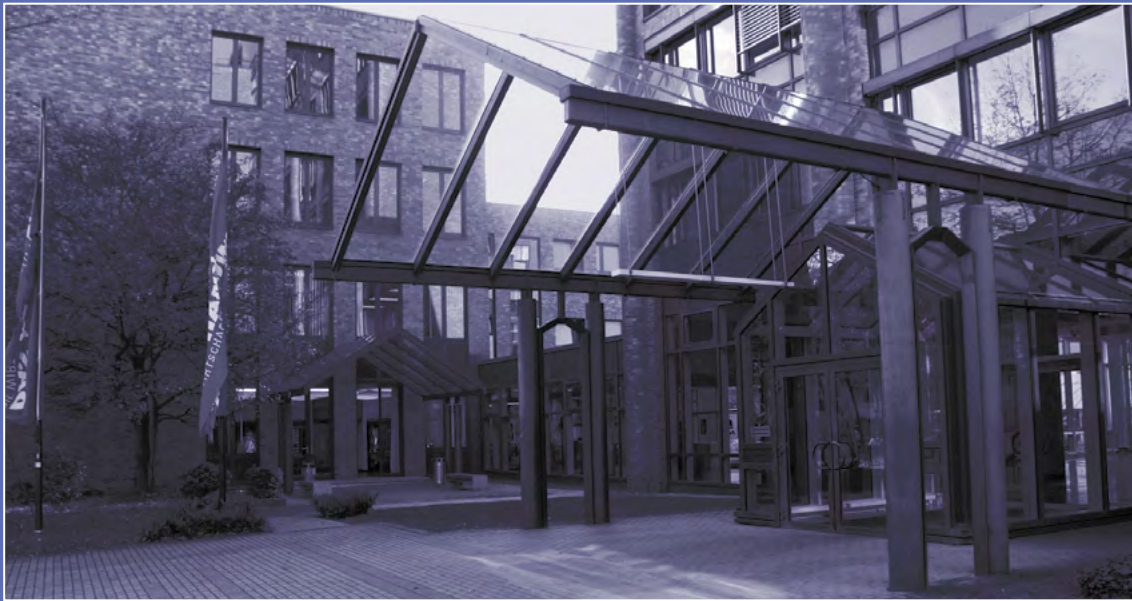




Handwerkskammer Düsseldorf



## Handwerk in Zahlen 2019

Schriftenreihe: Information/Dokumentation 3 | 2019

Herausgeber:  
Handwerkskammer Düsseldorf

Verantwortlich und Text:  
Prof. Dr. Hans Jörg Hennecke

Daten, Script und Grafik:  
Christel Treiber, Jessica Handke

ISSN 0178-6903

HANDWERKSKAMMER DÜSSELDORF

Handwerk in Zahlen 2019

Ergebnisse der Handwerksstatistik

# Inhalt

Vorwort	3
2018 – Handwerk in anhaltendem Boom	4
Tabellenanhang	11
1. Unternehmen	12
2. Unternehmer	23
3. Innungen	30
4. Ausbildungsverhältnisse	36
5. Abschlussprüfungen	47
6. Meisterprüfungen	53
7. Fortbildungen	59
8. Betriebsberatung	62

## Vorwort



Das Jahr 2018 verlief für das Handwerk im Kammerbezirk Düsseldorf außerordentlich erfolgreich. Die Konjunkturstimmung bewegte sich erneut auf Rekordniveau, die Umsätze stiegen kräftig an, auch die Beschäftigung konnte gesteigert werden. Ganz besonders das Bauhauptgewerbe ging gestärkt aus dem vergangenen Jahr hervor.

Das wichtigste Ergebnis des Jahres 2018 findet sich allerdings in der Ausbildungsstatistik. Bereits im Jahr 2017 konnte die Zahl der neu abgeschlossenen Ausbildungsverhältnisse erstmals seit langer Zeit wieder erhöht werden. Das Jahr 2018 schloss nun auch mit einer Steigerung der Gesamtzahl der Ausbildungsverhältnisse ab. Dafür gibt es eine eindeutige Ursache: Wie kaum ein anderer Wirtschaftsbereich hat sich das Handwerk die Integration junger Zuwanderer auf die Fahnen geschrieben. Nur ein Beispiel dafür: Wer hätte gedacht, dass inzwischen vier von zehn Bäckerlehrlingen eine ausländische Staatsangehörigkeit besitzen? Die Integration von Zuwanderern, ganz besonders von Flüchtlingen aus Krisengebieten, verlangt Betrieben, Bildungszentren und Berufskollegs viel ab. Aber darin liegt auch eine Chance, dem Fachkräftemangel vieler Handwerksberufe ein wenig entgegenzuwirken und jungen Menschen eine echte Perspektive zu bieten. Dafür wollen wir uns weiter einsetzen.

Auch in diesem Jahr bietet die Handwerksstatistik viele interessante Informationen, bei denen sich einiges über das Handwerk und die berufliche Bildung lernen lässt. Wir wünschen den Leserinnen und Lesern viel Neugier und Freude beim Stöbern in den Tabellen und Zahlen.

Andreas Ehlert  
Präsident

Dr. Axel Fuhrmann  
Hauptgeschäftsführer

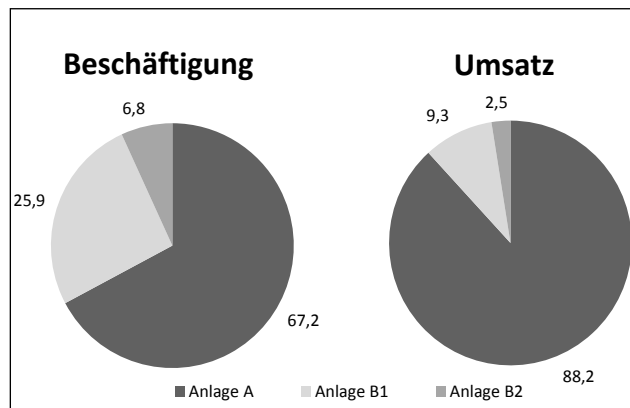
## 2018 – Handwerk in anhaltendem Boom

### 1. Konjunktur, Umsatz und Beschäftigung: Das Handwerk steht weiterhin hervorragend da

Das Handwerk hat auch im Jahr 2018 seine hervorragende konjunkturelle Entwicklung fortsetzen und neue Rekordwerte – 136 Punkte im Frühjahr, 130 Punkte im Herbst – beim halbjährlich erhobenen Geschäftsklima erzielen können. Auch Umsatz und Auftragsbestand entwickelten sich weiter positiv, ebenso das Investitionsklima und das Beschäftigungsklima. Die konjunkturelle Abkühlung, die die Gesamtwirtschaft ab Herbst 2018 erfasst hat, hinterließ im Handwerk keine nennenswerten Spuren. Erst im Frühjahr 2019 war in einzelnen Gewerken, die besonders industrienah sind und am stärksten von der Exportentwicklung tangiert werden, eine leichte Verschlechterung der konjunkturellen Aussichten zu registrieren.

Über die Umsatz- und Beschäftigungsentwicklung geben die endgültigen Indexwerte der vierteljährlichen Handwerksberichterstattung vorläufig Auskunft, bis die Ergebnisse der amtlichen Handwerkszählungen für das jeweilige Berichtsjahr vorliegen. Aus methodischen Gründen wird bei der Handwerksberichterstattung die Entwicklung des zulassungsfreien Handwerks etwas unterschätzt. Landesweit hat demnach das Handwerk seinen Umsatz nominal um 5,9 Prozentpunkte steigern können. Das zulassungspflichtige Handwerk schnitt mit 6,1 Prozentpunkten etwas besser ab als das zulassungsfreie Handwerk, das – jedenfalls nach den verfügbaren Ergebnissen der Handwerksberichterstattung – nur um 3,7 Prozent zulegte. Die größten Wachstumsimpulse gingen dabei vom Bauhauptgewerbe aus, das mit 21,6 Prozentpunkten im Jahresverlauf außerordentlich stark zulegte – und dies in NRW auch deutlich stärker als im Bund insgesamt. Im Kern spielt sich die Dynamik bei Maurern und Straßenbauern ab. Auch das Ausbaugewerbe und die Handwerke für den gewerblichen Bedarf legten im Jahresverlauf mit über 4 Prozentpunkten Wachstum deutlich zu. Weniger stark fielen die Umsatzsteigerungen im Kfz-Gewerbe aus, das derzeit insbesondere mit dem Preisverfall bei Diesel-Fahrzeugen zu kämpfen hat. Es gibt allerdings auch Branchen, die nur ein schwaches nominales Wachstum verzeichnen konnten und in

Abbildung 1: Anteile der Anlagen A, B1 und B2 (HwO) an Beschäftigten und Umsatz 2018 in v. H.

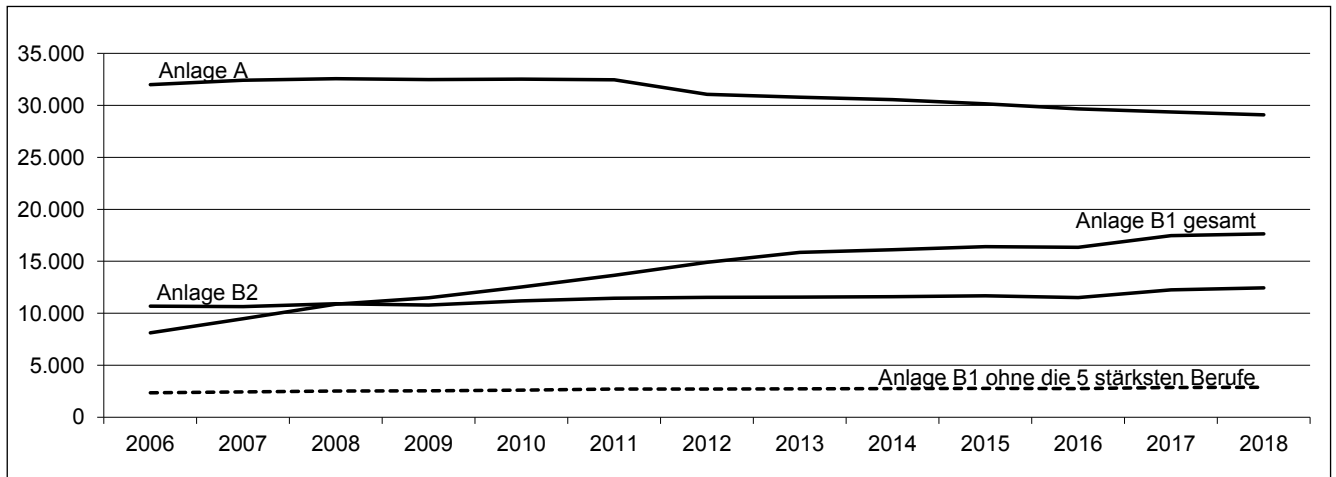


denen einzelne Gewerke real – also unter Berücksichtigung der Preisentwicklung – Umsatzverluste hinnehmen mussten. Das Lebensmittelgewerbe erfährt seit längerem einen Konzentrationsprozess und büßt inzwischen auch Marktanteile ein. Auch das Gesundheitsgewerbe und die Personenbezogenen Dienstleistungen weisen eine schwache Entwicklung auf.

Umsatzsteigerungen im Handwerk schlugen sich nicht in vollem Umfang in einer Zunahme der Beschäftigung nieder. Mit einer Steigerung der Beschäftigung um 0,5 Prozentpunkte landesweit ist die Entwicklung zwar insgesamt positiv, aber der Fachkräftemangel verhinderte in vielen Gewerken einen aufgrund der guten Auftragslage eigentlich möglichen Aufwuchs an Beschäftigung. Zur positiven Beschäftigungsbilanz trugen das Bauhauptgewerbe, das Ausbaugewerbe, das Kfz-Gewerbe und das Gesundheitsgewerbe bei. Negativ verlief dagegen die Entwicklung bei den Handwerken für den gewerblichen Bedarf, im Lebensmittelgewerbe und insbesondere bei den Personenbezogenen Dienstleistungen.

Auf Basis der inzwischen vorliegenden Handwerkszählung 2016 und der für die Jahre 2017 und 2018 vorliegenden Handwerksberichterstattung lässt sich für das Jahr 2018 vorbehaltlich der endgültigen Zahlen der Handwerkszählung 2018 für den Kammerbezirk Düsseldorf von einem Umsatz von etwa 32,4 Mrd. Euro und von gut 321.000 Beschäftigten des Handwerks ausgehen.

Abbildung 2: Betriebsentwicklung nach Anlagen seit 2006



## 2. Betriebsstatistik: Die Zunahme der B1-Betriebe hat sich deutlich verlangsamt

Die Betriebsstatistik weist für den 31.12.2018 einen Bestand von 59.152 Betrieben aus (Tab. 1.2). Gegenüber den Vorjahren, die nahezu regelmäßig von einer starken Zunahme der Zahlen geprägt waren, lässt sich bei einem positiven Saldo von lediglich 79 Betrieben jedoch für das Jahr 2018 lediglich von einer Stagnation sprechen. Ursächlich dafür ist, dass die zuletzt zu beobachtende Dynamik in den B1-Gewerken deutlich nachgelassen hat und noch nicht einmal ausreichte, um den Rückgang der Betriebszahlen im zulassungspflichtigen Handwerk auszugleichen. Unter den zulassungspflichtigen Handwerken ist der Rückgang weiterhin auffällig bei den Informationstechnikern, den Bäckern, den Fleischern und den Zahntechnikern, während nur die Straßenbauer einen nennenswerten Zuwachs an Betrieben verzeichnen konnten. Beim zulassungsfreien Handwerk ging bemerkenswerterweise die Zahl der Betriebe bei den Fliesenlegern zurück, die in den vergangenen Jahren oft die höchsten Zuwachsraten aufwiesen. Der auffälligste Zuwachs war diesmal bei den Fotografen zu verzeichnen.

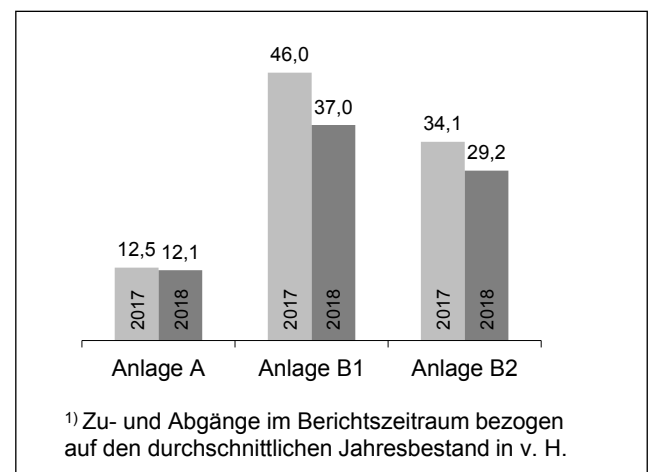
Zum positiven Saldo trug diesmal maßgeblich das handwerksähnliche Gewerbe bei. Dies ist im Kern auf die anhaltende Gründungsdynamik bei den Kosmetikern zurückzuführen. Insgesamt verfestigte sich damit die im Vorjahr eingetretene Situation, dass das zulassungspflichtige Handwerk weniger als die Hälfte der Betriebe umfasste.

Die insgesamt verhaltene Entwicklung der Betriebszahlen schlägt sich auch in den Fluktua-

tionsquoten nach Anlagen nieder. Im zulassungsfreien Handwerk ist sie markant von 46,0 auf 37,0 Prozent zurückgegangen, im handwerksähnlichen Gewerbe immerhin von 34,1 auf 29,2 Prozent. Die Gründungs- und Löschungsdynamik bleibt im zulassungspflichtigen Handwerk mit leicht rückläufigen 12,1 Prozent deutlich niedriger (Abb. 3).

Nach den Rechtsformen der Unternehmen zeigen sich nur geringfügige Verschiebungen: Der Anteil der Einzelunternehmen ist geringfügig auf 83,1 Prozent der Neueintragungen gesunken, dafür konnte die GmbH von 7,2 auf 9,4 Prozent ihren Anteil steigern – auch auf Kosten der wenig nachgefragten und bei den Neueintragungen rückläufigen Rechtsform Unternehmergesellschaft (Tab. 1.8).

Abbildung 3: Fluktuationsquoten nach Anlagen in v. H.



### 3. Die Unternehmer im Handwerk: Unternehmensnachfolge als Schlüsselthema

Von besonderem Interesse sind vor dem Hintergrund der aktuellen Debatte um eine Novellierung der Handwerksordnung die Eintragungsvoraussetzungen im zulassungspflichtigen Handwerk (Tab. 2.1). Ziemlich genau die Hälfte der Eintragungen entfällt auf die Betriebsleiterregelung nach § 7 (1) HwO, der zufolge entweder der Betriebsinhaber selbst oder ein Mitarbeiter die notwendige Qualifikation mitbringen muss. Weiterhin entfallen knapp 29 Prozent der Betriebe auf die „klassische“ Eintragung aufgrund der Meisterprüfung nach § 7 (1a) HwO. Relativ an Gewicht gewonnen haben Ausnahmegewilligungen nach § 8 HwO sowie Ausübungsberechtigungen nach sechsjähriger Gesellenzeit, die mit 9 bzw. 7 Prozent durchaus relevant sind. Sollten derzeit zulassungsfreie Handwerke künftig wieder zurück in die Zulassungspflicht überführt werden, wird zu beobachten sein, wie sich die Eintragungspraxis in diesen Gewerken entwickelt.

Mit Blick auf die Rekrutierung von Unternehmensnachwuchs und auf die Übergabe von Betrieben sind Alter und Geschlecht der Unternehmer von besonderem Interesse (Tab. 2.2). Der Frauenanteil unter den Betriebsinhaber ist wegen der Dynamik bei den Kosmetikern von 25,6 auf 26,3 Prozent weiter gestiegen. Das Durchschnittsalter liegt mit 48,6 Jahren geringfügig über dem Wert des Vorjahres (48,7 Jahre). Es gibt einzelne Gewerke und Gewerbegruppen, bei denen ein hohes Durchschnittsalter auf größere Probleme bei der Betriebsübergabe hinweist – so insbesondere im Lebensmittelgewerbe und im Gesundheitsgewerbe. Hier und bei manchen zulassungsfreien Handwerken wie Buchbinder, Uhrmacher oder Drucker gibt das hohe Durchschnittsalter der Inhaber auch Hinweise darauf, dass strukturelle Veränderungen die Marktsituation und damit letztlich auch die Übergabefähigkeit der Betriebe einschränken.

Hinsichtlich der Nationalität der Betriebsinhaber ist eine gewisse Differenzierung zu beobachten (Tab. 2.3 und 2.4): Bei wichtigen Herkunftsländern wie Polen, Rumänien und Italien sind die Zahlen ein wenig rückläufig, lediglich der Anteil der Inhaber mit türkischem Pass ist ein wenig gewachsen. Die Herkunftsländer der Flüchtlingsbewegungen der letzten Jahre spielen anders als bei

den Ausbildungszahlen bei den Betriebsinhabern keine nennenswerte Rolle – mit einer Ausnahme: Syrien. Die Zahl der Betriebsinhaber mit syrischer Staatsangehörigkeit hat sich binnen eines Jahres nahezu verdoppelt und konzentriert sich auffällig bei den Personenbezogenen Dienstleistungen.

### 4. Organisationsstatistik: Der Konzentrationsprozess setzt sich fort

Die Zahl der Innungen im Kammerbezirk hat sich im Jahr 2018 um weitere vier Innungen auf nun 239 reduziert. Von Fusionen und Auflösungen von Innungen waren die Gewerke Bäcker, Fleischer, Galvaniseure sowie Damen- und Herrenschneider betroffen. Auch die Zahl der Innungsmitglieder ging weiter zurück und liegt nun noch bei 15.549 (Tab. 3.1). Damit setzt sich der seit 2010 zu beobachtende Trend fort, dass jedes Jahr etwa 500 Innungsmitglieder im Kammerbezirk verlorengehen. Da zugleich die Zahl der in den Innungsbezirken vorhandenen Betriebe geringfügig auf 53.412 anstieg, sank der Organisationsgrad um 0,8 Prozentpunkte auf nunmehr noch 29 Prozent. Es spricht allerdings viel dafür, dass diese 29 Prozent der Betriebe einen deutlich höheren Anteil am Umsatz, an der Beschäftigung und an der Ausbildungsleistung des jeweiligen Gewerks haben. In allen Kreishandwerkerschaften ging die Zahl der Innungsmitglieder zurück, in einigen wie

Abbildung 4:  
Durchschnittsalter der Betriebsinhaber in 2018

Anlage / Gewerbegruppe	Alter im Ø
Anlage A	52,0
Anlage B1	44,8
Anlage B2	48,0
Bauhauptgewerbe	49,4
Ausbaugewerbe	48,1
Gewerblicher Bedarf	48,2
Kraftfahrzeuggewerbe	52,1
Lebensmittelgewerbe	53,1
Gesundheitsgewerbe	55,2
Personenbezogene Dienstleistungen	48,3
Insgesamt	48,7



Mönchengladbach, Wesel oder Remscheid jedoch nur sehr geringfügig. Die Organisationsgrade in den einzelnen Kreishandwerkerschaften weisen große Unterschiede auf. Dabei mögen örtliche Gegebenheiten eine Rolle spielen, es gilt aber auch zu beachten, dass in einigen größeren Kreishandwerkerschaften wie Düsseldorf oder Niederrhein auch Innungen ihren Sitz haben, die kammer- oder sogar landesweit organisiert sind oder kleinere Gewerke mit einem geringeren Organisationsgrad umfassen (Tab. 3.2). Aufschlussreich ist daher, ob sich in einzelnen Gewerken, die im Kammerbezirk in mehreren Innungen organisiert sind, regionale Unterschiede des Organisationsgrads ergeben. Die Spannweite ist in einzelnen Gewerken wie Dachdecker, Elektrotechniker, Metallbauer oder Kfz-Techniker mit gut vergleichbaren Innungen durchaus beachtlich (Tab. 3.4).

Der Rückgang des Organisationsgrades trifft alle Gewerbegruppen mit Ausnahme des Gesundheitsgewerbes. Da hier die Zahl der Betriebe deutlich stärker als die Zahl der Innungsmitglieder zurückging, stieg hier der Organisationsgrad an. Dies ist wesentlich auf die Zahntechniker zurückzuführen, die absolut sogar Innungsmitglieder gewinnen konnten. An den traditionellen Unterschieden des Organisationsgrads ändern die kurzfristigen Entwicklungen nichts Wesentliches: Weiterhin sind die Schornsteinfeger, die Orthopädienschuhmacher und die Orthopädietechniker durch einen besonders hohen Organisationsgrad gekennzeichnet. Auch die Installateure, Bäcker, Bestatter sowie das Kfz-Gewerbe sind Gewerke, in denen deutlich mehr als die Hälfte der Betriebe in Innungen organisiert sind (Tab. 3.3).

## **5. Ausbildungsverhältnisse und Gesellenprüfungen: Die Zahl der Auszubildenden steigt wieder**

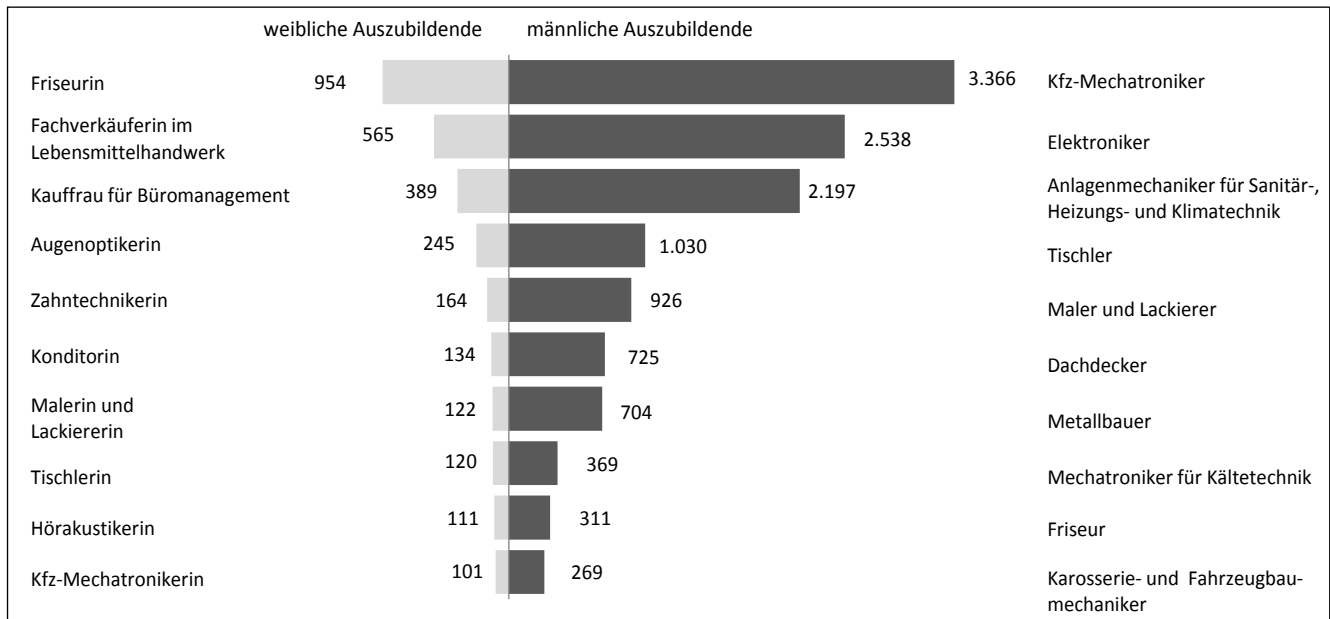
Das wichtigste Ergebnis der diesjährigen Handwerksstatistik lautet: Erstmals seit 2008 ist die Zahl der Auszubildenden wieder gestiegen. Mit einem Zuwachs um 276 Ausbildungsverhältnisse liegt die Zahl nun höher als in den letzten drei Jahren. Die Entwicklung verlief allerdings uneinheitlich: Zuwächse konnten das Bauhauptgewerbe, das Ausbaugewerbe, die Handwerke für

den gewerblichen Bedarf, das Kfz-Gewerbe und das Gesundheitsgewerbe verzeichnen. Rückgänge gab es dagegen im Lebensmittelgewerbe, bei den Personenbezogenen Dienstleistungen, in den kaufmännischen Berufen und bei den sonstigen Berufen. Langfristig hat das Gesundheitsgewerbe seine Ausbildungsleistung bemerkenswert steigern können. Nahezu eine Halbierung der Ausbildungsleistung ist innerhalb der letzten zwölf Jahre jedoch im Lebensmittelgewerbe und bei den Personenbezogenen Dienstleistungen zu verzeichnen (Tab. 4.1). Die Steigerung der Ausbildungsleistung spiegelt sich auch in nahezu allen Kreishandwerkerschaften auf lokaler Ebene wieder. Lediglich in Duisburg und Remscheid sind Rückgänge zu verzeichnen (Tab. 4.2).

Eine wesentliche Erklärung für den Wiederanstieg der Ausbildungszahlen ist die Integration von Zuwanderern. Lag im Vorjahr die Zahl der Auszubildenden mit ausländischer Staatsangehörigkeit noch bei 2.511, so ist diese Zahl innerhalb eines Jahres sprunghaft auf 3.134 gestiegen. Das entspricht einem Anstieg des Ausländeranteils von 12,8 auf 15,7 Prozent (Tab. 4.3). Zurückzuführen ist dieser Anstieg ausschließlich auf männliche Auszubildende, die verstärkt in Gewerken wie Friseur, Metallbauer, Kfz-Techniker, Bäcker, Maurer, Dachdecker, Maler, Sanitär-Heizung-Klima Fuß gefasst haben: 40 Prozent der Bäckerlehrlinge haben keine deutsche Staatsangehörigkeit. Die Zahl der Ausländerinnen unter den Auszubildenden ist dagegen absolut sogar leicht zurückgegangen. Sie bleiben zudem auf einige wenige Berufe wie Friseur, Bäckereifachverkäufer und die Gesundheitsberufe konzentriert, d. h. bei ihnen zeigt sich geschlechtsspezifisches Berufswahlverhalten besonders ausgeprägt.

Bei den Staatsangehörigkeiten der ausländischen Auszubildenden ergeben sich erhebliche Verschiebungen, in denen sich die Migrationsentwicklungen der letzten Jahre deutlich niederschlagen. Innerhalb eines Jahres hat sich die Zahl der Auszubildenden mit afghanischer, syrischer oder irakischer Staatsangehörigkeit verdoppelt. Nach den Auszubildenden mit türkischer Staatsangehörigkeit, deren Zahl allerdings deutlich zurückgegangen ist, bilden Syrer und Afghanen inzwischen die zweit- bzw. drittgrößte Gruppe und haben damit inzwischen einen deutlich größeren Anteil als die Auszubildenden mit polnischer, itali-

Abbildung 5: Die 10 stärksten Ausbildungsberufe



enischer oder albanischer Staatsangehörigkeit. Die erhebliche Integrationsleistung, die das Handwerk durch die Ausbildung von Zuwanderern erbringt, kann ein Beitrag zur Fachkräftesicherung sein. Allerdings stellt sie Betriebe, Berufskollegs und Bildungsstätten auch vor größere Herausforderungen. Ein Indiz dafür ist, dass sich die Zahl der vorzeitig gelösten Ausbildungsverhältnisse von 3.244 auf 3.336 Fälle merklich erhöht hat. Trotz aller Anstrengungen dürfte die Integration von Zuwanderern es auch mit sich bringen, dass der Anteil der vorzeitig gelösten Ausbildungsverhältnisse steigen wird.

Bei den neu abgeschlossenen Ausbildungsverhältnissen zeigt sich gegenüber dem Vorjahr 2018 ein leichter Rückgang von 7.648 auf 7.551 Ausbildungsverträge, wobei der Rückgang bei den weiblichen

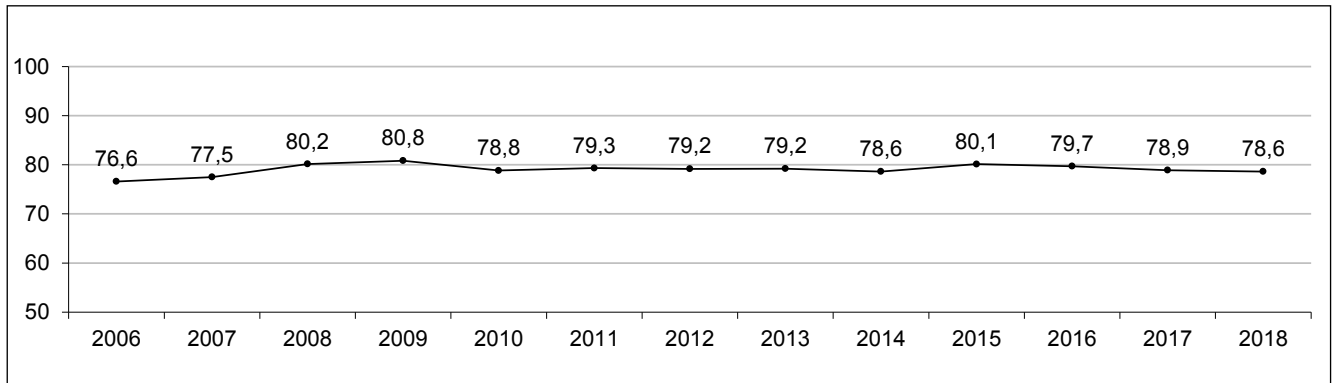
Abbildung 6: Entwicklung betrieblicher und geförderter Ausbildungsverhältnisse seit 2012

Jahr	insgesamt	davon betrieblich	davon außerbetrieblich	
2012	8.069	7.439	630	7,8%
2013	7.704	7.177	527	6,8%
2014	7.444	6.941	503	6,8%
2015	7.313	6.866	447	6,1%
2016	7.263	6.879	384	5,3%
2017	7.660	7.301	359	4,7%
2018	7.520	7.207	313	4,2%

chen Auszubildenden stärker ausgeprägt war (Tab. 4.4). Hier lässt sich allerdings ein anderer wichtiger Trend beobachten, der die Nachwuchswerbung des Handwerks auch künftig stark prägen dürfte: Der Anteil der Ausbildungsanfänger mit Fachhochschul- oder Hochschulreife ist erneut angestiegen und liegt nun bereits bei 22,1 Prozent, obwohl auch der Anteil von ausländischen Abschlüssen, die statistisch keinem deutschen Abschlussniveau zugeordnet sind, infolge der Integration angestiegen ist. Es sind einige Gewerke, die in hohem Maße um junge Menschen konkurrieren, denen auch der Weg an eine Fachhochschule oder an eine Universität offen steht. Dies gilt insbesondere für technisch immer anspruchsvoller werdende Gewerke wie Elektrotechniker und Gesundheitsberufe sowie eine ganze Reihe von gestalterisch-kreativen Ausbildungsberufen wie Tischler. Auch kaufmännisch geprägte Ausbildungen wie Bürokaufmann oder Bestattungsfachkraft sind für diese Zielgruppe attraktiv.

Zeitversetzt prägt die Zahl der neu abgeschlossenen Ausbildungsverhältnisse die Zahl der Gesellenprüfungen. Da hier bis 2017 ein anhaltender Rückgang zu beobachten war, ist dieser und auch bei den Gesellenprüfungen festzustellen. Bei leicht rückläufigen Erfolgsquoten (Tab. 5.2) sank die Zahl der bestandenen Gesellenprüfungen noch einmal ab und liegt nun nur noch bei 4.285. Ob hier in den nächsten beiden Jahren eine Trendwende

Abbildung 7: Erfolgsquote bei Gesellenprüfungen in v. H. seit 2006



erreichbar ist, bleibt abzuwarten: Bei steigendem Anteil von vorzeitig gelösten Ausbildungsverhältnissen und angesichts der in diesem Jahr schon wieder rückläufigen Zahl der neu abgeschlossenen Ausbildungsverhältnisse ist hier jedoch Zurückhaltung angebracht. Es ist noch nicht absehbar, ob sich die Integrationserfolge der letzten beiden Jahre zu einer dauerhaft höheren Nachfrage nach Lehrstellen verfestigen.

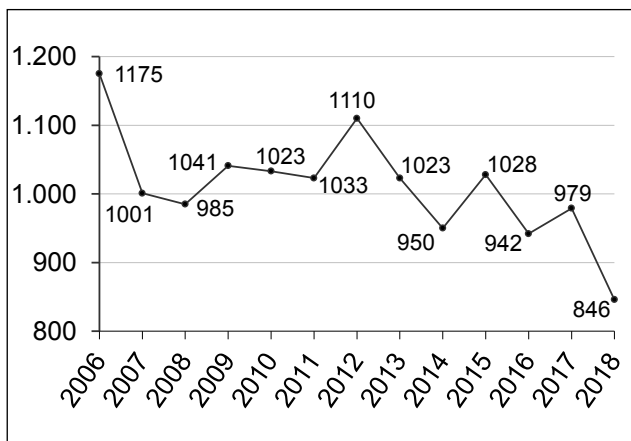
Lohnenswert ist ein Blick auf die Erfolgsquoten in den verschiedenen Ausbildungsberufen. Diese geben neben den Lösungsquoten Hinweise darauf, ob die Auszubildenden den Anforderungen der Ausbildung gewachsen sind bzw. wie es um die Qualität der Kompetenzvermittlung in der beruflichen Bildung bestellt ist. Auffällig niedrige Erfolgsquoten unter 70 Prozent sind diesmal bei den Dachdeckern, den Malern und Lackierern, den Glasern, den Mechatronikern für Kältetechnik sowie bei den Schornsteinfegern zu registrieren.

## 6. Meister- und Fortbildungsprüfungen: Zahl der Meisterprüfungen deutlich zurückgegangen

Ein deutlicher Einbruch war im Jahr 2018 bei den Meisterprüfungen zu verzeichnen. Seit 2007 pendelte die Zahl der Jungmeisterinnen und Jungmeister mit recht überschaubaren Schwankungen um die Zahl 1.000, zuletzt lag die Zahl im Jahr 2017 bei 979. Im Jahr 2018 legten allerdings nur 846 Teilnehmer ihre Prüfungen erfolgreich ab (Abb. 8). Dabei sank der Frauenanteil um 2,3 Prozentpunkte auf nun nur noch 19,5 Prozent ab. Das ist der niedrigste Wert seit langem. Der Zusammenhang besteht im hohen Rückgang der Meisterprüfungen bei den Personenbezogenen Dienstleistungen, deren Zahlen maßgeblich von dem großen und weiblich geprägten Friseurhandwerk bestimmt werden. Deutliche Rückgänge waren auch im Ausbaugewerbe, im Kfz-Gewerbe und im Gesundheitsgewerbe zu registrieren. Lediglich im Bauhauptgewerbe und im Lebensmittelgewerbe gelang es, die Zahl der Meisterprüfungen im Vergleich zum Vorjahr zu erhöhen. Auffällige Rückgänge gab es neben dem Friseurgewerbe auch bei Maurern, Installateuren, Kraftfahrzeugtechnikern und Orthopädietechnikern. Dagegen konnten Straßenbauer, Tischler, Orthopädienschuhmacher und Bestatter gegen den Gesamttrend die Zahl der Jungmeister erhöhen (Tab. 6.3).

Die Meisterprüfung wird in vier Teilprüfungen erbracht, so dass Bestandsquoten nur im Hinblick auf diese Teilprüfungen aussagekräftig sind. Hier zeigt sich, dass der Rückgang der Meisterzahlen zum größeren Teil durch die geringe Zahl an Teilprüfungen, zu einem kleineren Teil auch durch die gesunkenen Erfolgsquoten bei den Prüfungen zu

Abbildung 8: Anzahl der Jungmeister seit 2006



erklären ist. Die Zahl der fachlichen Teilprüfungen 1 und 2 lag mit 904 bzw. 1.225 erheblich unter den Vorjahreswerten von 1.027 bzw. 1.488. Auch die Erfolgsquoten lagen mit 78,3 bzw. 72,7 Prozent unter den Vorjahreswerten, als jeweils 80,0 bzw. 76,0 Prozent der Prüflinge erfolgreich bestanden. In einigen Gewerken wie Tischler, Kälteanlagenbauer, Augenoptiker oder Bestatter verbesserten sich die Erfolgsquoten. In anderen Gewerken wie Dachdecker, Orthopädieschuhmacher oder Friseur stieg der Anteil der erfolglosen Prüfungen jedoch an. Es lässt sich anhand dieser Daten jedoch nicht entscheiden, ob derartige Schwankungen und Unterschiede mit höheren Prüfungsniveaus oder schlechterem Qualifizierungsstand der Kandidaten zusammenhängen.

Neben der klassischen Meisterfortbildung gibt es im Handwerk zahlreiche weitere Fortbildungsangebote. Besonders wichtig ist darunter die Ausbildereignungsprüfung, die als eigenständige Fortbildung oder als vierter Teil der Meisterprüfung absolviert werden kann. Insgesamt wurden im Jahr 2018 diese Fortbildungsangebote weniger stark als im Vorjahr genutzt (Tab. 7.1 und 7.2). Es wird hier abzuwarten sein, ob die angekündigten Änderungen des Aufstiegsfortbildungsförderungsgesetzes zu einer höheren Attraktivität der Fortbildungsangebote beitragen werden. Es geht hier insbesondere um die Frage, inwieweit für die Teilnehmer Darlehen und Zuschüsse zu den Lehrgangs- und Prüfungskosten zur Verfügung gestellt werden. In dieser Hinsicht ist die Gleichwertigkeit von beruflicher und akademischer Bildung bislang nicht gegeben, da akademische Bildung grundsätzlich kostenfrei bereitgestellt wird.

## 7. Beratungsstatistik: Die Datenschutzgrundverordnung hinterlässt Spuren

Für Existenzgründer, Mitgliedsbetriebe und Auszubildende bietet die Handwerksammer ein umfangreiches Beratungsangebot durch qualifizierte Fachberater an. Hierfür werden teilweise eigene Haushaltsmittel aus den Beiträgen eingesetzt, teilweise erfolgt eine Ko-Finanzierung über die Instrumente der Gewerbeförderung des Landes und des Bundes. Für stabile, niedrighschwellige und zielgenaue Beratungsangebote sind daher verlässliche Rahmenbedingungen und eine bürokratiearme Ausgestaltung der Gewerbeförderung von besonderer Bedeutung.

Die Zahl der Kurzkontakte lag im Jahr 2018 mit 122.651 um knapp 1.000 Kontakte unter dem Vorjahresergebnis. Ein geringeres Aufkommen in der betriebswirtschaftlichen Beratung und in der Ausbildungsberatung wurde zum Teil ausgeglichen durch das höhere Beratungsaufkommen in der allgemeinen Rechtsberatung. Das Inkrafttreten der Datenschutzgrundverordnung war ein Thema, das bei vielen Betrieben Beratungsbedarf auslöste. Auch die Fort- und Weiterbildungsberatung nahm größeren Raum als im Vorjahr ein. Nahezu stabil blieb mit 13.327 Fällen die Zahl der ausführlichen Beratungen. Insgesamt ist zu beachten, dass sich der Beratungsaufwand je nach Thema und Einzelfall erheblich unterscheiden kann.

## Zeichenerklärung (nach DIN 55 301)

- 0 weniger als die Hälfte von 1 in der letzten besetzten Stelle, jedoch mehr als nichts
- nichts vorhanden (genau null)
- . Zahlenwert unbekannt oder geheim zu halten
- ... Zahlenwert lag bei Redaktionsschluss noch nicht vor
- () Aussagewert eingeschränkt, da der Wert Fehler aufweisen kann
- / keine Angabe, da der Zahlenwert nicht sicher genug ist

Abweichungen in den Summen erklären sich aus dem Runden der Einzelwerte.

## Tabellenanhang

### 1. Unternehmen

Tabelle 1.1	Entwicklung des Handwerks seit 1950	12
Tabelle 1.2	Unternehmen, tätige Personen und Umsatz 2016 bis 2018	13
Tabelle 1.3	Unternehmen, tätige Personen und Umsatz im Handwerk 2016 bis 2018: Übersicht nach Wirtschaftsräumen	16
Tabelle 1.4	Unternehmen des handwerksähnlichen Gewerbes (Anlage B2 HwO) 2016 bis 2018	17
Tabelle 1.5	Unternehmensentwicklung nach Gruppen seit 2007	19
Tabelle 1.6	Unternehmensentwicklung nach kreisfreien Städten und Kreisen seit 2007	19
Tabelle 1.7	Unternehmensbestand nach Gemeinden 2018	20
Tabelle 1.8	Unternehmen nach Rechtsformen 2018	22

### 2. Unternehmer

Tabelle 2.1	Eintragungsvoraussetzungen im zulassungspflichtigen Handwerk 2018	23
Tabelle 2.2	Betriebsinhaber nach Geschlecht und Durchschnittsalter 2018	24
Tabelle 2.3	Betriebsinhaber nach Nationalität, Geschlecht und Anlage 2018	28
Tabelle 2.4	Betriebsinhaber nach Nationalität und Konjunkturgruppe 2018	29

### 3. Innungen

Tabelle 3.1	Anzahl und Mitglieder der Innungen seit 2007	30
Tabelle 3.2	Organisationsgrad der Innungen nach Kreishandwerkerschaften 2018	30
Tabelle 3.3	Durchschnittlicher Organisationsgrad der Gewerke in allen Kreishandwerkerschaften 2018	31
Tabelle 3.4	Organisationsgrad in v. H. nach Gewerken und Kreishandwerkerschaften 2018	34

### 4. Ausbildungsverhältnisse

Tabelle 4.1	Ausbildungsverhältnisse nach Konjunkturgruppen seit 2007	36
Tabelle 4.2	Ausbildungsverhältnisse nach Kreishandwerkerschaften seit 2007	36
Tabelle 4.3	Ausbildungsverhältnisse nach Gewerken 2018	37
Tabelle 4.4	Neu abgeschlossene Ausbildungsverhältnisse 2018	42
Tabelle 4.5	Ausländische Ausbildungsverhältnisse 2018	46

### 5. Abschlussprüfungen

Tabelle 5.1	Bestandene Gesellen- und Abschlussprüfungen nach Gruppen seit 2007	47
Tabelle 5.2	Abgelegte und bestandene Gesellen- und Abschlussprüfungen und Erfolgsquote nach Geschlecht seit 2007	48
Tabelle 5.3	Bestandene Gesellen- und Abschlussprüfungen nach Kreishandwerkerschaften seit 2007	49
Tabelle 5.4	Gesellen- und Abschlussprüfungen in fachlicher Gliederung 2018	42

### 6. Meisterprüfungen

Tabelle 6.1	Bestandene Meisterprüfungen nach Gruppen seit 2007	53
Tabelle 6.2	Altersstruktur der Jungmeister 2018	54
Tabelle 6.3	Bestandene Meisterprüfungen nach Gewerken 2018	55
Tabelle 6.4	Teilnehmer an Teilprüfung 1 zur Meisterprüfung 2018	56
Tabelle 6.5	Teilnehmer an Teilprüfung 2 zur Meisterprüfung 2018	57
Tabelle 6.6	Lehrgänge zur Vorbereitung auf die Meisterprüfung seit 2007	58

### 7. Fortbildungen

Tabelle 7.1	Teilnehmer an beruflichen Fortbildungsprüfungen (ohne Meisterprüfungen) seit 2007	59
Tabelle 7.2	Berufliche Fortbildungslehrgänge seit 2007	59
Tabelle 7.3	Teilnehmer an beruflichen Fortbildungsprüfungen 2018	60
Tabelle 7.4	Teilnehmer an Teilprüfungen 2018	61

### 8. Betriebsberatung

Tabelle 8.1	Betriebsberatungen nach Themen 2018	62
-------------	-------------------------------------	----

## 1. Unternehmen

Tabelle 1.1

### Entwicklung des Handwerks seit 1950

Jahr	Unternehmen <sup>1)</sup>	Umsatz <sup>2)</sup> in Mrd. EUR	Beschäftigte <sup>3)</sup>	Auszubildende
1950	62.226	1,1	241.700	36.091
1960	51.366	3,3	299.600	34.685
1970	43.277	7,0	300.300	34.831
1980	35.906	14,2	344.000	49.960
1990	35.309	18,6	323.300	34.090
1994	43.830	22,8	372.298	28.097
1995	45.344	23,5	375.451	27.844
1996	46.075	24,1	377.234	27.443
1997	46.830	25,4	379.304	27.519
1998	47.182	25,6	378.980	28.210
1999	46.987	26,2	368.158	28.463
2000	46.725	26,2	359.854	28.191
2001	46.520	25,8	353.201	27.638
2002	46.021	24,7	339.385	26.673
2003	45.986	24,3	329.700	25.263
2004	48.021	24,7	322.708	23.823
2005	49.501	24,1	313.266	23.750
2006	50.804	25,5	310.911	24.194
2007	52.526	26,8	321.461	25.010
2008	54.356	26,4	319.519	25.437
2009	54.762	26,6	314.789	24.958
2010	56.260	25,7	318.010	24.544
2011	56.286	27,8	323.757	23.360
2012	57.490	27,7	321.991	22.564
2013	58.198	27,6	319.785	21.410
2014	58.246	28,5	323.470	20.524
2015	58.248	29,0	317.829	19.838
2016	57.525	29,6	317.526	19.646
2017	59.073	30,7	319.876	19.613
2018	59.152	32,4	321.418	19.889

<sup>1)</sup> Ergebnisse der Handwerksrollenstatistik, seit 1990 einschließlich handwerksähnlichem Gewerbe

<sup>2)</sup> ohne MwSt.

<sup>3)</sup> Umsatz und Beschäftigte:

- für die Jahre 1950 bis 1990 Hochrechnungen auf der Basis von zwischenzeitlichen Handwerkszählungen
- 1994 und ab 2008 Ergebnisse der Handwerkszählung
- 1995 bis 2007 Rückrechnungen auf der Basis der Handwerkszählung 2008
- für die beiden letzten Jahre vorläufige Hochrechnungen auf Basis der letzten Handwerkszählung (*kursiv*)

Tabelle 1.2

## Unternehmen, Umsätze und tätige Personen 2016 bis 2018

Handwerksgruppe / Gewerk	Handwerksrollenbestand			Handwerkszählung 2016			Hochrechnung 2017		Hochrechnung 2018	
	Betriebe zum 31.12.			Unter- nehmen <sup>1)</sup>	Tätige Personen <sup>2)</sup>	Umsatz <sup>3)</sup>	Tätige Personen <sup>2)</sup>	Umsatz <sup>3)</sup>	Tätige Personen <sup>2)</sup>	Umsatz <sup>3)</sup>
	2016	2017	2018	Anzahl	Anzahl	1.000 EUR	Anzahl	1.000 EUR	Anzahl	1.000 EUR
Zulassungspflichtiges Handwerk (A)	29.668	29.357	29 079	24 005	212 462	26 029 057	213.795	26.948.562	216.018	28.598.955
<i>Bauhauptgewerbe</i>	<i>3 926</i>	<i>3 866</i>	<i>3 859</i>	<i>3 322</i>	<i>29 437</i>	<i>3 574 491</i>	<i>29 598</i>	<i>3 720 660</i>	<i>30 049</i>	<i>4 524 588</i>
Maurer und Betonbauer	1 751	1 732	1 710	1 424	12 073	1 703 652	12 195	1 795 263	12 508	2 269 393
Zimmerer	226	227	214	184	879	88 190	888	87 032	900	93 570
Dachdecker	1 283	1 255	1 257	1 145	7 486	662 784	7 384	663 379	7 368	723 524
Straßenbauer	385	376	393	333	6 526	857 524	6 592	903 636	6 761	1 142 287
Wärme-, Kälte- und Schallschutzisolierer	99	97	99	83	671	78 221	.	.	.	.
Brunnenbauer	27	28	30	18	203	24 385	.	.	.	.
Gerüstbauer	155	151	156	135	1 599	159 735	.	.	.	.
<i>Ausbaugewerbe</i>	<i>11 484</i>	<i>11 385</i>	<i>11 271</i>	<i>9 658</i>	<i>74 264</i>	<i>7 664 232</i>	<i>75 079</i>	<i>7 914 079</i>	<i>76 413</i>	<i>8 238 205</i>
Ofen- und Luftheizungsbauer	50	46	47	38	700	91 476	.	.	.	.
Stuckateure	335	337	345	287	1 362	122 405	1 354	128 364	1 354	128 722
Maler und Lackierer	2 748	2 707	2 676	2 340	12 572	1 095 912	12 558	1 118 572	12 600	1 163 892
Klempner	35	34	34	31	506	49 527	511	51 274	520	53 632
Installateur und Heizungsbauer	2 941	2 924	2 889	2 584	21 995	2 490 816	22 204	2 578 675	22 601	2 697 286
Elektrotechniker	3 305	3 296	3 258	2 642	26 847	2 776 229	27 445	2 919 911	28 200	3 046 546
Tischler	1 896	1 869	1 850	1 574	9 353	956 520	9 428	967 849	9 587	1 001 028
Glaser	174	172	172	162	929	81 347	905	79 784	895	80 739
<i>Handwerke für den gewerblichen Bedarf</i>	<i>2 704</i>	<i>2 651</i>	<i>2 596</i>	<i>2 162</i>	<i>21 740</i>	<i>3 161 771</i>	<i>21 828</i>	<i>3 288 352</i>	<i>22 113</i>	<i>3 417 685</i>
Metallbauer	1 293	1 277	1 250	1 075	10 606	1 421 567	10 693	1 481 528	10 877	1 583 960
Chirurgiemechaniker	1	1	1	1	.	.	.	.	.	.
Feinwerkmechaniker	478	465	463	391	4 343	686 634	4 394	741 930	4 508	775 751
Kälteanlagenbauer	194	195	195	165	2 371	356 992	.	.	.	.
Informationstechniker	482	454	428	326	2 302	357 063	2 202	366 910	2 170	368 194
Landmaschinenmechaniker	152	157	159	123	1 107	226 518	1 095	233 795	1 079	230 250
Büchsenmacher	21	21	20	14	54	12 442	.	.	.	.
Elektromaschinenbauer	70	68	68	58	935	98 278	.	.	.	.
Seiler	-	-	-	-	-	-	.	.	.	.
Glasbläser und Glasapparatebauer	13	13	12	9	.	.	.	.	.	.
<i>Kraftfahrzeuggewerbe</i>	<i>3 504</i>	<i>3 502</i>	<i>3 460</i>	<i>2 737</i>	<i>30 622</i>	<i>7 634 987</i>	<i>31 156</i>	<i>7 918 276</i>	<i>31 565</i>	<i>8 118 651</i>
Karosserie- und Fahrzeugbauer	288	288	290	240	2 123	231 204	.	.	.	.
Zweiradmechaniker	244	252	247	184	840	124 966	.	.	.	.
Kraftfahrzeugtechniker	2 943	2 935	2 897	2 291	27 435	7 244 894	27 916	7 497 933	28 255	7 664 405
Mechaniker für Reifen- und Vulkanisationstechnik	29	27	26	22	224	33 923	.	.	.	.
<i>Lebensmittelgewerbe</i>	<i>949</i>	<i>913</i>	<i>869</i>	<i>754</i>	<i>23 733</i>	<i>2 300 143</i>	<i>23 487</i>	<i>2 368 487</i>	<i>23 296</i>	<i>2 375 558</i>
Bäcker	364	353	337	313	15 598	742 317	15 429	759 155	15 298	773 064
Konditoren	182	181	171	125	2 436	103 134	2 374	103 029	2 291	102 086
Fleischer	403	379	361	316	5 699	1 454 692	5 681	1 512 012	5 687	1 507 365
<i>Gesundheitsgewerbe</i>	<i>1 622</i>	<i>1 578</i>	<i>1 538</i>	<i>1 418</i>	<i>12 007</i>	<i>961 476</i>	<i>12 168</i>	<i>970 617</i>	<i>12 318</i>	<i>979 758</i>
Augenoptiker	590	571	565	527	3 363	288 269	3 421	290 606	3 479	300 475
Hörakustiker	109	105	106	83	550	50 034	.	.	.	.

1. Unternehmen

Fortsetzung Tabelle 1.2: Unternehmen, Umsätze und tätige Personen 2016 bis 2018

Handwerksgruppe / Gewerk	Handwerksrollenbestand			Handwerkszählung 2016			Hochrechnung 2017		Hochrechnung 2018	
	Betriebe zum 31.12.			Unter-nehmen <sup>1)</sup>	Tätige Personen <sup>2)</sup>	Umsatz <sup>3)</sup> 1.000 EUR	Tätige Personen <sup>2)</sup>	Umsatz <sup>3)</sup> 1.000 EUR	Tätige Personen <sup>2)</sup>	Umsatz <sup>3)</sup> 1.000 EUR
	2016	2017	2018							
Orthopädietechniker	92	89	87	104	2 776	261 042	2 845	270 294	2 931	271 836
Orthopädieschuhmacher	141	141	135	107	616	42 168	.	.	.	.
Zahntechniker	690	672	645	597	4 702	319 963	4 726	323 299	4 707	323 906
<i>Personenbezogene Dienstleistungen</i>	<i>5 479</i>	<i>5 462</i>	<i>5 486</i>	<i>3 954</i>	<i>20 659</i>	<i>731 957</i>	<i>20 516</i>	<i>733 389</i>	<i>20 229</i>	<i>746 281</i>
Steinmetzen und Steinbildhauer	260	255	250	221	1 389	160 835	1 369	162 110	1 372	169 761
Schornsteinfeger	409	401	404	382	1 108	73 986	.	.	.	.
Boots- und Schiffbauer	17	16	15	14	81	8 495	.	.	.	.
Friseure	4 793	4 790	4 817	3 337	18 081	488 641	17 953	488 148	17 698	488 148
Zulassungsfreies Handwerk (B1)	16.345	17.473	17.640	7.249	84.688	2.831.375	84.411	2.910.477	83.394	3.017.497
<i>Bauhauptgewerbe</i>	<i>32</i>	<i>38</i>	<i>34</i>	<i>19</i>	<i>.</i>	<i>12 992</i>	<i>.</i>	<i>.</i>	<i>.</i>	<i>.</i>
Betonstein- und Terrazzohersteller	32	38	34	19	.	12 992	.	.	.	.
<i>Ausbaugewerbe</i>	<i>9 208</i>	<i>9 630</i>	<i>9 526</i>	<i>4 116</i>	<i>11 042</i>	<i>812 614</i>	<i>11 129</i>	<i>829 391</i>	<i>11 153</i>	<i>864 405</i>
Fliesen-, Platten- und Mosaikleger	5 874	6 073	5 933	2 586	5 852	410 162	5 941	424 709	6 006	445 643
Estrichleger	379	405	427	217	844	82 532	823	83 441	798	89 316
Parkettleger	393	397	397	247	1 011	78 778	1 024	77 549	1 043	79 718
Rollladen- und Sonnenschutztechniker	214	216	218	172	872	83 653	882	85 604	891	87 629
Raumausstatter	2 348	2 539	2 551	894	2 463	157 489	2 477	157 955	2 459	160 751
<i>Handwerke für den gewerblichen Bedarf</i>	<i>4 084</i>	<i>4 494</i>	<i>4 624</i>	<i>2 012</i>	<i>68 138</i>	<i>1 656 212</i>	<i>67 915</i>	<i>1 738 829</i>	<i>66 948</i>	<i>1 825 319</i>
Behälter- und Apparatebauer	76	80	95	48	236	38 683	.	.	.	.
Metallbildner	27	27	27	10	78	7 456	.	.	.	.
Galvaniseure	47	45	49	45	958	90 566	950	92 273	983	93 981
Metall- und Glockengießer	1	2	2	1	.	.	.	.	.	.
Schneidwerkzeugmechaniker	42	39	42	26	147	13 957	.	.	.	.
Modellbauer	47	50	48	33	228	18 990	231	20 305	235	20 321
Böttcher	1	1	1	-	-	-	.	.	.	.
Gebäudereiniger	3 538	3 915	4 018	1 614	65 128	1 386 372	64 985	1 477 298	63 987	1 563 117
Glasveredler	8	8	6	5	.	.	.	.	.	.
Feinoptiker	-	-	-	1	.	.	.	.	.	.
Glas- und Porzellanmaler	8	9	11	6	40	2 488	.	.	.	.
Edelsteinschleifer und -graveure	1	1	1	-	-	-	.	.	.	.
Buchbinder	35	33	31	21	81	3 331	.	.	.	.
Drucker	41	37	36	35	233	20 475	230	( 19 918)	227	( 19 476)
Siebdrucker	22	24	22	19	151	11 490	.	.	.	.
Flexografen	7	7	8	5	17	869	.	.	.	.
Schilder- und Lichtreklamehersteller	183	216	227	143	823	59 951	831	62 073	861	62 710
<i>Lebensmittelgewerbe</i>	<i>23</i>	<i>28</i>	<i>30</i>	<i>13</i>	<i>.</i>	<i>76 788</i>	<i>.</i>	<i>75 505</i>	<i>.</i>	<i>75 572</i>
Müller	1	1	1	1	.	.	.	.	.	.
Brauer und Mälzer	22	27	29	12	514	.	482	.	458	.
Weinküfer	-	-	-	-	-	-	-	-	-	-
<i>Personenbezogene Dienstleistungen</i>	<i>2 998</i>	<i>3 283</i>	<i>3 426</i>	<i>1 089</i>	<i>4 853</i>	<i>272 769</i>	<i>4 745</i>	<i>268 168</i>	<i>4 658</i>	<i>267 511</i>
Uhrmacher	129	131	125	94	364	39 189	359	38 275	349	36 189
Graveure	65	69	66	46	335	25 096	.	.	.	.



Fortsetzung Tabelle 1.2: Unternehmen, Umsätze und tätige Personen 2016 bis 2018

Handwerksgruppe / Gewerk	Handwerksrollenbestand			Handwerkszählung 2016			Hochrechnung 2017		Hochrechnung 2018	
	Betriebe zum 31.12.			Unter-	Tätige	Umsatz <sup>3)</sup>	Tätige	Umsatz <sup>3)</sup>	Tätige	Umsatz <sup>3)</sup>
	2016	2017	2018	nehmen <sup>1)</sup> Anzahl	Personen <sup>2)</sup> Anzahl	1.000 EUR	Personen <sup>2)</sup> Anzahl	1.000 EUR	Personen <sup>2)</sup> Anzahl	1.000 EUR
Gold- und Silberschmiede	332	327	326	205	620	56 535	625	52 341	623	51 399
Drechsler und Holzspielzeugmacher	19	23	23	6	6	423	.	.	.	.
Holzbildhauer	1	2	4	-	-	.	.	.	.	.
Korbmacher	5	8	8	1	.	.	.	.	.	.
Maßschneider	444	461	447	106	1 157	29 502	1 126	28 586	1 109	27 828
Textilgestalter	66	80	80	19	52	3 988	.	.	.	.
Modisten	12	11	10	3	.	.	.	.	.	.
Segelmacher	7	6	6	4	18	1 005	.	.	.	.
Kürschner	38	33	28	21	57	3 091	.	.	.	.
Schuhmacher	111	104	95	64	141	6 667	133	6 643	132	6 225
Sattler und Feintäschner	127	130	131	59	239	16 813	.	.	.	.
Textilreiniger	114	129	133	90	903	23 569	886	24 768	862	24 574
Wachszieher	1	3	3	1	.	.	.	.	.	.
Fotografen	1 394	1 638	1 812	288	666	46 364	632	49 046	613	53 634
Keramiker	17	13	13	4	17	1 117	.	.	.	.
Orgel- und Harmoniumbauer	9	10	11	5	13	808	.	.	.	.
Klavier- und Cembalobauer	34	34	34	26	90	6 633	.	.	.	.
Handzuginstrumentenmacher	2	2	2	1	.	.	.	.	.	.
Geigenbauer	23	21	19	14	25	2 219	.	.	.	.
Bogenmacher	-	-	-	-	-	-	-	-	-	-
Metallblasinstrumentenmacher	2	2	2	2	.	.	.	.	.	.
Holzblasinstrumentenmacher	3	3	3	3	12	.	.	.	.	.
Zupfinstrumentenmacher	14	15	17	6	7	373	.	.	.	.
Vergolder	29	28	28	21	113	7 403	.	.	.	.
Gruppenzusammenstellung										
Anlage A und B1	46.013	46.830	46.719	31.254	297.150	28.860.432	298.206	29.859.038	299.411	31.616.451
Bauhauptgewerbe	3.958	3.904	3.893	3.341	.	3.587.483	.	3.737.517	.	4.544.367
Ausbaugewerbe	20.692	21.015	20.797	13.774	85.306	8.476.846	86.208	8.743.471	87.567	9.102.611
Handwerke für den gewerblichen Bedarf	6.788	7.145	7.220	4.174	89.878	4.817.983	89.743	5.027.181	89.061	5.243.003
Kraftfahrzeuggewerbe	3.504	3.502	3.460	2.737	30.622	7.634.987	31.156	7.918.276	31.565	8.118.651
Lebensmittelgewerbe	972	941	899	767	.	2.376.931	.	2.443.992	.	2.451.130
Gesundheitsgewerbe	1.622	1.578	1.538	1.418	12.007	961.476	12.168	970.617	12.318	979.758
Personenbezogene Dienstleistungen	8.477	8.745	8.912	5.043	25.512	1.004.726	25.261	1.001.557	24.887	1.013.792
Anlage B2 <sup>4)</sup>	11.512	12.243	12.433	.	20.376	754.036	21.670	801.917	22.006	814.362
<b>Handwerk insgesamt</b>	<b>57.525</b>	<b>59.073</b>	<b>59.152</b>	<b>.</b>	<b>317.526</b>	<b>29.614.468</b>	<b>319.876</b>	<b>30.660.955</b>	<b>321.418</b>	<b>32.430.813</b>

<sup>1)</sup> Nur Unternehmen (einschl. der inzwischen inaktiven Unternehmen) mit steuerbarem Umsatz aus Lieferungen und Leistungen und/oder mit sozialversicherungspflichtig Beschäftigten im Berichtsjahr.

<sup>2)</sup> Einschl. tätiger Unternehmer (geschätzt).

<sup>3)</sup> Mit geschätzten Umsätzen bei Organschaftsmitgliedern; ohne Umsatzsteuer.

<sup>4)</sup> Umsätze und Beschäftigung des handwerksähnlichen Gewerkes wurden hinzugeschätzt (65.500 € Umsatz und 1,77 Beschäftigte je Unternehmen)

Quellen: IT.NRW (Handwerkszählung für A und B1); Handwerkskammer Düsseldorf (Handwerksrollenbestand); eigene Berechnungen

1. Unternehmen

Tabelle 1.3

**Unternehmen, Umsätze und tätige Personen im Handwerk 2016 bis 2018: Übersicht nach Wirtschaftsräumen**

Wirtschaftsräume / Städte/Kreise	Handwerksrollenbestand			Handwerkszählung 2016			Hochrechnung 2017		Hochrechnung 2018	
	Betriebe zum 31.12.			Unter-nehmen <sup>1)</sup>	Tätige Personen <sup>2)</sup>	Umsatz <sup>3)</sup>	Tätige Personen <sup>2)</sup>	Umsatz <sup>3)</sup>	Tätige Personen <sup>2)</sup>	Umsatz <sup>3)</sup>
	2016	2017	2018	Anzahl	Anzahl	1.000 EUR	Anzahl	1.000 EUR	Anzahl	1.000 EUR
<i>Wirtschaftsraum Düsseldorf</i>	17.997	18.329	18.437	.	95.220	8.449.030	95 786	8 742 460	96.229	9.243.739
Düsseldorf	7.654	7.674	7.738	.	47.479	3.768.629	47 637	3 896 365	47.773	4.117.789
Mettmann	5.420	5.581	5.655	.	27.055	2.721.732	27 290	2 818 455	27.499	2.983.266
Neuss	4.923	5.074	5.044	.	20.687	1.958.669	20 860	2 027 641	20.958	2.142.684
<i>Wirtschaftsraum Ruhrgebiet</i>	17.519	18.074	18.085	.	117.820	10.968.136	118 728	11 358 736	119.360	12.020.692
Duisburg	3.976	4.152	4.156	.	21.743	1.729.862	22 074	1 797 174	22.222	1.901.092
Essen	5.303	5.470	5.372	.	40.671	3.227.260	40 908	3 340 313	41.002	3.529.827
Mülheim	1.496	1.533	1.589	.	8.719	890.852	8 768	921 732	8.878	977.940
Oberhausen	2.018	2.098	2.105	.	15.050	1.158.426	15 167	1 200 202	15.197	1.268.327
Wesel	4.726	4.821	4.863	.	31.637	3.961.737	31 811	4 099 315	32.061	4.343.504
<i>Wirtschaftsraum Bergisches Land</i>	7.609	7.750	7.711	.	36.527	3.158.814	36 715	3 267 892	36.781	3.452.298
Remscheid	1.127	1.122	1.128	.	8.038	687.816	8 062	711 451	8.093	753.541
Solingen	2.090	2.099	2.109	.	7.214	717.995	7 286	743 591	7.347	786.276
Wuppertal	4.392	4.529	4.474	.	21.276	1.753.003	21 368	1 812 850	21.341	1.912.480
<i>Wirtschaftsraum Linker Niederrhein</i>	14.384	14.905	14.904	.	67.958	7.038.488	68 647	7 291 866	69.047	7.714.084
Krefeld	2.952	3.104	3.092	.	11.961	1.387.297	12 117	1 438 173	12.158	1.519.908
Mönchengladbach	3.495	3.535	3.512	.	16.541	1.588.170	16 677	1 644 252	16.738	1.737.878
Kleve	3.920	4.071	4.081	.	20.957	2.275.524	21 138	2 356 495	21.323	2.496.598
Viersen	4.017	4.195	4.219	.	18.499	1.787.498	18 716	1 852 945	18.828	1.959.701
Externe Betriebe (Schornsteinfeger)	16	15	15	.	.	.	.	.	.	.
<b>Handwerk insgesamt</b>	<b>57.525</b>	<b>59.073</b>	<b>59.152</b>	.	<b>317.526</b>	<b>29.614.468</b>	<b>319.876</b>	<b>30.660.955</b>	<b>321.418</b>	<b>32.430.813</b>

<sup>1)</sup> Ergebnisse der Handwerkszählung für Anlagen A und B1 mit Hinzuschätzung von Anlage B2 (65.500 € Umsatz und 1,77 Beschäftigte je Unternehmen).

<sup>2)</sup> Einschl. tätiger Unternehmer (geschätzt).

<sup>3)</sup> Mit geschätzten Umsätzen bei Organschaftsmitgliedern; ohne Umsatzsteuer.

Quellen: IT.NRW (Handwerkszählung für A und B1); Handwerkskammer Düsseldorf (Handwerksrollenbestand); eigene Berechnungen

Tabelle 1.4

**Unternehmen des handwerksähnlichen Gewerbes (Anlage B2 HwO) 2016-2018**

<i>Handwerksgruppe / Gewerk</i>	2016	2017	2018
<i>Bauhauptgewerbe</i>	1.590	1.663	1.632
Eisenflechter	156	184	186
Bautrocknungsgewerbe	81	98	96
Asphaltierer (ohne Straßenbau)	7	11	9
Fuger (im Hochbau)	289	288	295
Holz- und Bautenschutzgewerbe	990	1.007	964
Rammgewerbe	-	-	-
Betonbohrer und -schneider	67	75	82
<i>Ausbaugewerbe</i>	3.837	4.046	3.997
Bodenleger	804	825	809
Kabelverleger im Hochbau	243	288	301
Einbau von genormten Baufertigteilen	2.790	2.933	2.887
<i>Handwerke für den gewerblichen Bedarf</i>	320	329	371
Theater- und Ausstattungsmaler	4	4	4
Herstellung von Drahtgestellen für Dekorationszwecke in Sonderanfertigung	-	-	-
Metallschleifer und Metallpolierer	119	109	101
Metallsägen-Schärfer	3	3	2
Tankschutzbetriebe	15	16	16
Rohr- und Kanalreiniger	130	144	195
Holzblockmacher	1	1	1
Daubenhauer	-	-	-
Holz-Leitermacher	-	-	-
Muldenhauer	-	-	-
Holzschindelmacher	-	-	-
Theaterkostümnäher	4	4	5
Plisseebrenner	-	-	-
Gerber	-	-	-
Getränkeleitungsreiniger	31	34	33
Maskenbildner	11	10	10
Theaterplastiker	1	1	1
Requisiteure	1	3	3
<i>Lebensmittelgewerbe</i>	240	250	261
Innerei-Fleischer (Kuttler)	1	1	1
Speiseeishersteller	207	221	231
Fleischzerleger, Ausbeiner	32	28	29

## 1. Unternehmen

Fortsetzung Tabelle 1.4: Unternehmen des handwerksähnlichen Gewerbes (Anlage B2 HwO) 2016 bis 2018

<i>Handwerksgruppe / Gewerk</i>	2016	2017	2018
<i>Personenbezogene Dienstleistungen</i>	<i>5.525</i>	<i>5.955</i>	<i>6.172</i>
Fahrzeugverwerter	18	21	19
Holzschuhmacher	-	-	-
Holzreifenmacher	-	-	-
Bürsten- und Pinselmacher	1	1	1
Bügelanstalten für Herrenoberbekleidung	51	59	55
Dekorationsnäher	45	43	41
Fleckteppichhersteller	1	1	1
Klöppler	-	-	-
Posamentierer	-	-	-
Stoffmaler	3	3	3
Stricker	-	-	-
Textil-Handdrucker	1	2	4
Kunststopfer	1	1	-
Änderungsschneider	909	906	879
Handschuhmacher	-	-	-
Ausführung einfacher Schuhreparaturen	98	97	96
Appreteure, Dekateure	1	1	1
Schnellreiniger	91	86	80
Teppichreiniger	72	73	69
Kosmetiker	3.848	4.266	4.523
Bestattungsgewerbe	364	375	379
Lampenschirmhersteller	3	2	3
Klavierstimmer	16	16	16
Schirmmacher	1	1	1
Steindrucker	-	-	-
Schlagzeugmacher	1	1	1
<b>Insgesamt</b>	<b>11.512</b>	<b>12.243</b>	<b>12.433</b>

Tabelle 1.5

**Unternehmensentwicklung nach Gruppen seit 2007**

Jahr	Unternehmensbestand insgesamt <sup>1)</sup>	Bauhauptgewerbe	Ausbau-gewerbe	Gewerblicher Bedarf	Kraftfahrzeug-gewerbe	Lebensmittel-gewerbe	Gesundheits-gewerbe	Personen-bezogene Dienstleistungen
2007	52.526	6.570	21.152	5.914	3.359	1.652	1.749	12.130
2008	54.356	6.660	22.148	6.419	3.408	1.596	1.747	12.378
2009	54.762	6.581	22.541	6.531	3.432	1.524	1.755	12.398
2010	56.260	6.659	23.380	6.778	3.471	1.484	1.754	12.734
2011	56.286	6.092	23.690	6.793	3.491	1.433	1.749	13.038
2012	57.490	6.011	24.567	7.171	3.485	1.372	1.743	13.141
2013	58.198	5.975	25.145	7.234	3.511	1.306	1.719	13.308
2014	58.246	5.888	25.216	7.104	3.511	1.287	1.682	13.558
2015	58.248	5.722	25.111	7.142	3.508	1.252	1.666	13.847
2016	57.525	5.548	24.529	7.108	3.504	1.212	1.622	14.002
2017	59.073	5.567	25.061	7.474	3.502	1.191	1.578	14.700
2018	59.152	5.525	24.794	7.591	3.460	1.160	1.538	15.084

<sup>1)</sup> ab 2011 ohne ausländische Betriebe

Tabelle 1.6

**Unternehmensentwicklung nach kreisfreien Städten und Kreisen seit 2007**

Kreisfreie Stadt/Kreis	2007	2008	2009	2010	2011	2012	2013	2014	2015	2016	2017	2018
Düsseldorf	6.443	6.933	6.936	7.220	7.523	7.840	7.859	7.975	7.828	7.654	7.674	7.738
Duisburg	3.169	3.261	3.324	3.353	3.445	3.752	3.894	3.848	3.888	3.976	4.152	4.156
Essen	4.891	4.995	5.010	5.155	5.280	5.298	5.424	5.477	5.461	5.303	5.470	5.372
Kleve	3.612	3.746	3.767	3.862	3.936	3.950	3.999	3.998	3.996	3.920	4.071	4.081
Krefeld	2.519	2.597	2.641	2.756	2.932	2.983	3.042	2.984	3.075	2.952	3.104	3.092
Mettmann	4.900	5.097	5.100	5.261	5.307	5.385	5.425	5.407	5.414	5.420	5.581	5.655
Mönchengladbach	3.014	3.227	3.397	3.497	3.540	3.672	3.705	3.633	3.620	3.495	3.535	3.512
Mülheim a. d. Ruhr	1.295	1.306	1.280	1.266	1.325	1.339	1.320	1.363	1.434	1.496	1.533	1.589
Neuss	4.570	4.693	4.713	4.885	4.971	4.956	5.002	5.001	4.987	4.923	5.074	5.044
Oberhausen	1.994	2.003	1.989	2.022	2.052	2.026	2.034	2.006	2.024	2.018	2.098	2.105
Remscheid	1.139	1.170	1.158	1.166	1.176	1.169	1.173	1.188	1.156	1.127	1.122	1.128
Solingen	1.847	1.851	1.856	1.873	1.896	1.948	2.011	2.066	2.101	2.090	2.099	2.109
Viersen	3.503	3.609	3.663	3.942	3.990	4.063	4.096	4.104	4.075	4.017	4.195	4.219
Wesel	4.581	4.707	4.720	4.774	4.850	4.782	4.719	4.713	4.755	4.726	4.821	4.863
Wuppertal	3.810	3.906	3.932	3.928	4.055	4.316	4.485	4.474	4.426	4.392	4.529	4.474
Externe Betriebe (Schornsteinfeger)	4	4	5	7	8	11	10	9	8	16	15	15
Ausländische Betriebe	1.235	1.251	1.271	1.293	-	-	-	-	-	-	-	-
<b>Insgesamt</b>	<b>52.526</b>	<b>54.356</b>	<b>54.762</b>	<b>56.260</b>	<b>56.286</b>	<b>57.490</b>	<b>58.198</b>	<b>58.246</b>	<b>58.248</b>	<b>57.525</b>	<b>59.073</b>	<b>59.152</b>

## 1. Unternehmen

Tabelle 1.7

### Unternehmensbestand nach Gemeinden 2018

<i>Kreisfreie Stadt/Kreis / Gemeinde</i>	Anlage A	Anlage B1	Anlage B2	gesamt
<i>Kreisfreie Städte</i>	<i>16.075</i>	<i>11.760</i>	<i>7.440</i>	<i>35.275</i>
Düsseldorf	3.040	3.151	1.547	7.738
Duisburg	1.880	1.346	930	4.156
Essen	2.429	1.690	1.253	5.372
Krefeld	1.204	1.257	631	3.092
Mönchengladbach	1.650	1.017	845	3.512
Mülheim a. d. Ruhr	890	393	306	1.589
Oberhausen	1.076	528	501	2.105
Remscheid	722	229	177	1.128
Solingen	1.194	588	327	2.109
Wuppertal	1.990	1.561	923	4.474
<i>Kreise</i>	<i>12.989</i>	<i>5.880</i>	<i>4.993</i>	<i>23.862</i>
Kreis Kleve	2.318	917	846	4.081
Bedburg-Hau	105	29	36	170
Emmerich	178	42	72	292
Geldern	243	159	120	522
Goch	274	89	114	477
Issum	82	27	35	144
Kalkar	116	57	33	206
Kerken	89	26	34	149
Kevelaer	254	82	71	407
Kleve	336	118	133	587
Kranenburg	72	16	12	100
Rees	174	65	53	292
Rheurdt	56	17	11	84
Straelen	128	76	41	245
Uedem	68	25	17	110
Wachtendonk	79	30	28	137
Weeze	64	59	36	159
Kreis Mettmann	2.967	1.501	1.187	5.655
Erkrath	237	169	119	525
Haan	225	104	92	421
Heiligenhaus	162	81	54	297
Hilden	400	173	148	721
Langenfeld	404	144	159	707
Mettmann	233	103	76	412
Monheim	208	117	120	445

Fortsetzung Tabelle 1.7: Unternehmensbestand nach Gemeinden 2018

<i>Kreisfreie Stadt/Kreis / Gemeinde</i>	Anlage A	Anlage B1	Anlage B2	gesamt
Ratingen	517	298	186	1.001
Velbert	472	262	191	925
Wülfrath	109	50	42	201
Kreis Neuss	2.663	1.388	993	5.044
Dormagen	361	139	130	630
Grevenbroich	374	220	150	744
Jüchen	148	83	52	283
Kaarst	278	138	109	525
Korschenbroich	266	87	90	443
Meerbusch	325	187	117	629
Neuss	807	470	313	1.590
Rommerskirchen	104	64	32	200
Kreis Viersen	2.271	1.068	880	4.219
Brüggen	134	40	67	241
Grefrath	122	49	39	210
Kempen	242	165	82	489
Nettetal	329	131	136	596
Niederkrüchten	125	55	58	238
Schwalmtal	132	75	63	270
Tönisvorst	229	104	83	416
Viersen	569	273	215	1.057
Willich	389	176	137	702
Kreis Wesel	2.770	1.006	1.087	4.863
Alpen	95	20	21	136
Dinslaken	337	157	149	643
Hamminkeln	219	77	81	377
Hünxe	97	23	19	139
Kamp-Lintfort	198	86	69	353
Moers	566	216	258	1.040
Neukirchen-Vluyn	182	73	69	324
Rheinberg	187	55	78	320
Schermbeck	107	34	22	163
Sonsbeck	84	29	28	141
Voerde	191	63	87	341
Wesel	352	124	158	634
Xanten	155	49	48	252
Externe Betriebe (Schornsteinfeger)	15	-	-	15
Insgesamt	29.079	17.640	12.433	59.152

## 1. Unternehmen

Tabelle 1.8

### Unternehmen nach Rechtsformen 2018

Rechtsform	Gesamt				Anlage A			
	Neueintragungen		Gesamtbestand		Neueintragungen		Gesamtbestand	
	absolut	in %	absolut	in %	absolut	in %	absolut	in %
AG	4	0,1	38	0,1	3	0,2	33	0,1
Einzelfirma im Handelsregister	52	0,8	1.388	2,3	32	2,1	1.013	3,5
Einzelunternehmen	5.112	83,1	44.728	75,7	950	61,4	17.942	61,8
GbR	194	3,2	1.533	2,6	90	5,8	1.011	3,5
Genossenschaft	-	-	4	0	-	-	4	0
GmbH	566	9,2	8.966	15,2	353	22,8	7.314	25,2
GmbH und Co. KG	64	1,0	1.326	2,2	39	2,5	1.096	3,8
KG	6	0,1	121	0,2	5	0,3	88	0,3
Limited	-	-	23	0	-	-	11	0
Limited & Co. KG	1	0	4	0	-	-	1	0
OHG	8	0,1	193	0,3	7	0,5	145	0,5
UG (haftungsbeschränkt)	139	2,3	738	1,2	64	4,1	358	1,2
UG (haftungsbeschränkt) & Co. KG	2	0	23	0	1	0,1	13	0
Sonstige	-	-	26	0	3	0,2	22	0,1
<b>Insgesamt</b>	<b>6.148</b>	<b>100</b>	<b>59.111</b>	<b>100</b>	<b>1.547</b>	<b>100</b>	<b>29.051</b>	<b>100</b>

Rechtsform	Anlage B1				Anlage B2			
	Neueintragungen		Gesamtbestand		Neueintragungen		Gesamtbestand	
	absolut	in %	absolut	in %	absolut	in %	absolut	in %
AG	1	0	5	0	-	-	-	-
Einzelfirma im Handelsregister	8	0,3	199	1,1	12	0,7	176	1,4
Einzelunternehmen	2.645	91,4	15.568	88,3	1.517	88,8	11.218	90,3
GbR	61	2,1	297	1,7	43	2,5	225	1,8
Genossenschaft	-	-	-	-	-	-	-	-
GmbH	112	3,9	1.108	6,3	101	5,9	544	4,4
GmbH und Co. KG	14	0,5	167	0,9	11	0,6	63	0,5
KG	1	0	20	0,1	-	-	13	0,1
Limited	-	-	5	0	-	-	7	0,1
Limited & Co. KG	1	0	1	0	-	-	2	0
OHG	-	-	23	0,1	1	0,1	25	0,2
UG (haftungsbeschränkt)	51	1,8	231	1,3	24	1,4	149	1,2
UG (haftungsbeschränkt) & Co. KG	1	0	4	0	-	-	6	0
Sonstige	-	-	3	0	-	-	1	0
<b>Insgesamt</b>	<b>2.895</b>	<b>100</b>	<b>17.631</b>	<b>100</b>	<b>1.709</b>	<b>100</b>	<b>12.429</b>	<b>100</b>



Tabelle 2.1

**Eintragungsvoraussetzungen im zulassungspflichtigen Handwerk nach Gruppen 2018**

Voraussetzung	Ins- gesamt	Bau- haupt- gewerbe	Aus- bau- gewerbe	Handwerke für den gewerbl. Bedarf	Kraft- fahr- zeug gewerbe	Nahrungs- mittel- gewerbe	Gesund- heits- gewerbe	Personen- bezogene Dienst- leistungen
§ 7 (1) Betriebsleiter								
- natürliche Person	225	31	33	1	21	8	9	122
- juristische Person	458	158	153	36	55	10	20	26
- Personengesellschaft	108	16	27	4	21	5	6	29
Eintrag als Nebenbetrieb nach § 3	1	-	1	-	-	-	-	-
Übergangsregelung für Witwen, Erben etc. nach § 4	1	-	1	-	-	-	-	-
§ 7 (1a) Meisterprüfung	457	54	145	28	33	16	13	168
§ 7 (2) Gleichwertige Prüfungen								
- Uni/ FH	16	4	7	3	1	-	1	-
- Technikerabschluss	12	1	8	2	1	-	-	-
- Industriemeister § 53 BBiG	14	-	9	5	-	-	-	-
- VE- Meister	-	-	-	-	-	-	-	-
- sonst. Prüfungen § 42 (2) HwO, § 53 BBiG	-	-	-	-	-	-	-	-
- EU- Diplome	3	2	1	-	-	-	-	-
§ 7 (2a) Gleichwertige EU-Qualifikation	-	-	-	-	-	-	-	-
Gleichwertigkeitsfeststellung nach § 7 (3) i. V. m. § 50b	-	-	-	-	-	-	-	-
§ 7 (3) Ausnahmewilligung								
- Nachweis von Kenntnissen und Fertigkeiten nach § 8	141	11	19	12	22	12	5	60
- Anerkennung von Berufsqualifikationen nach § 9 (1) i. V. m. EU/EWR HwV	13	4	7	-	-	-	-	2
§ 7a Ausübungsberechtigung bei Eintrag mit anderem Gewerk der Anlage A und Nachweis von Kennt- nissen und Fertigkeiten nach § 7a	-	-	-	-	-	-	-	-
§ 7b Ausübungsberechtigung nach 6jähriger Gesel- lentätigkeit (davon 4 Jahre in leitender Stellung) nach § 7b	112	11	42	8	11	2	-	38
§ 7 (9) Vertriebene, Spätaussiedler	-	-	-	-	-	-	-	-
Übergangsbestimmungen	24	9	11	-	4	-	-	-
<b>Insgesamt</b>	<b>1.585</b>	<b>301</b>	<b>464</b>	<b>99</b>	<b>169</b>	<b>53</b>	<b>54</b>	<b>445</b>

weitere:

§ 9 (2) EU/EWR HwV (EU- Bescheinigungen)	46	21	16	9	-	-	-	-
--	----	----	----	---	---	---	---	---

Tabelle 2.2

**Betriebsinhaber nach Geschlecht und Durchschnittsalter 2018**

<i>Handwerksgruppe / Gewerk</i>	Betriebe laut Handwerksrolle	Betriebe mit Angaben zum Inhaber	Inhaber gesamt	davon weiblich	davon weiblich in v. H.	Durchschnittsalter	Durchschnittsalter weiblich
<i>Bauhauptgewerbe</i>							
A Maurer und Betonbauer	1.710	1.043	1.098	44	4,0	50,2	50,9
Zimmerer	214	173	174	3	1,7	51,4	51,7
Dachdecker	1.257	828	830	22	2,7	49,8	48,7
Straßenbauer	393	151	153	15	9,8	52,1	57,2
Wärme-, Kälte- und Schallschutzisolierer	99	48	49	6	12,2	51,8	52,7
Brunnenbauer	30	19	19	-	-	54,9	-
Gerüstbauer	156	67	67	10	14,9	54,4	56,0
B1 Betonstein- und Terrazzohersteller	34	23	23	1	4,3	46,8	.
B2 Eisenflechter	186	155	155	15	9,7	42,1	39,4
Bautrocknungsgewerbe	96	78	78	4	5,1	44,8	47,5
Asphaltierer	9	7	7	2	28,6	48,1	45,0
Fuger	295	291	293	26	8,9	51,4	46,3
Holz- und Bautenschutzgewerbe	964	926	926	61	6,6	47,8	50,0
Betonbohrer und -schneider	82	64	64	2	3,1	47,0	52,5
<i>Ausbaugewerbe</i>							
A Ofen- und Luftheizungsbauer	47	34	34	3	8,8	54,7	67,0
Stuckateure	345	249	252	6	2,4	51,1	58,3
Maler und Lackierer	2.676	2.243	2.249	116	5,2	52,1	48,7
Klempner	34	20	20	-	-	57,1	-
Installateur und Heizungsbauer	2.889	1.940	1.949	66	3,4	51,8	53,9
Elektrotechniker	3.258	2.174	2.182	55	2,5	54,1	58,9
Tischler	1.850	1.500	1.509	60	4,0	53,0	55,3
Glaser	172	109	109	6	5,5	52,9	67,7
B1 Fliesen-, Platten- und Mosaikleger	5.933	5.673	5.677	148	2,6	44,5	46,6
Estrichleger	427	372	375	26	6,9	42,9	44,5
Parkettleger	397	359	360	15	4,2	46,5	50,7
Rollladen- und Sonnenschutztechniker	218	168	169	22	13,0	51,7	55,6
Raumausstatter	2.551	2.485	2.488	209	8,4	43,6	48,3
B2 Bodenleger	809	758	761	58	7,6	47,3	50,5
Kabelverleger im Hochbau	301	279	282	10	3,5	41,4	38,2
Einbau von genormten Baufertigteilen	2.887	2.733	2.740	144	5,3	47,0	50,2
<i>Handwerke für den gewerblichen Bedarf</i>							
A Metallbauer	1.250	771	774	30	3,9	54,4	57,1
Chirurgiemechaniker	1	-	-	-	-	-	-

Fortsetzung Tabelle 2.2: Betriebsinhaber nach Geschlecht und Durchschnittsalter 2018

<i>Handwerksgruppe / Gewerk</i>	Betriebe laut Handwerksrolle	Betriebe mit Angaben zum Inhaber	Inhaber gesamt	davon weiblich	davon weiblich in v. H.	Durchschnittsalter	Durchschnittsalter weiblich
Feinwerkmechaniker	463	256	257	17	6,6	57,4	59,5
Kälteanlagenbauer	195	97	97	5	5,2	51,9	54,0
Informationstechniker	428	321	321	10	3,1	58,4	57,8
Landmaschinenmechaniker	159	112	112	4	3,6	51,5	64,0
Büchsenmacher	20	18	18	1	5,6	57,2	.
Elektromaschinenbauer	68	36	36	1	2,8	56,5	.
Glasbläser und Glasapparatebauer	12	10	10	1	10,0	57,8	.
B1 Behälter- und Apparatebauer	95	62	62	4	6,5	48,4	49,0
Metallbildner	27	26	26	3	11,5	44,4	49,0
Galvaniseure	49	18	18	2	11,1	57,1	63,0
Metall- und Glockengießer	2	2	2	-	-	47,0	-
Schneidwerkzeugmechaniker	42	34	34	4	11,8	55,8	55,3
Modellbauer	48	35	37	1	2,7	51,6	.
Böttcher	1	1	1	-	-	.	-
Gebäudereiniger	4.018	3.573	3.577	1.551	43,4	44,8	45,2
Glasveredler	6	5	5	1	20,0	43,4	.
Glas- und Porzellanmaler	11	9	9	6	66,7	56,4	54,0
Edelsteinschleifer und -graveure	1	1	1	-	-	.	-
Buchbinder	31	28	28	11	39,3	59,1	55,8
Drucker	36	21	21	2	9,5	59,1	62,0
Siebdrucker	22	14	14	4	28,6	57,7	46,3
Flexografen	8	8	8	2	25,0	62,5	72,0
Schilder- und Lichtreklamehersteller	227	189	189	29	15,3	46,3	48,8
B2 Theater- und Ausstattungsmaler	4	4	4	-	-	57,3	-
Metallschleifer und Metallpolierer	101	86	86	21	24,4	51,8	53,3
Metallsägen-Schärfer	2	1	1	-	-	.	-
Tankschutzbetriebe	16	8	8	-	-	58,5	-
Rohr- und Kanalreiniger	195	156	156	9	5,8	40,3	54,4
Holzblockmacher	1	1	1	-	-	.	-
Theaterkostümnäher	5	5	6	5	83,3	52,3	52,6
Getränkeleitungsreiniger	33	34	34	4	11,8	55,4	63,8
Maskenbildner	10	10	10	5	50,0	37,4	35,8
Theaterplastiker	1	1	1	-	-	.	-
Requisiteure	3	3	3	-	-	32,7	-
<i>Kraftfahrzeuggewerbe</i>							
A Karosserie- und Fahrzeugbauer	290	200	200	9	4,5	51,6	46,5
Zweiradmechaniker	247	205	205	11	5,4	53,2	57,2

## 2. Unternehmer

Fortsetzung Tabelle 2.2: Betriebsinhaber nach Geschlecht und Durchschnittsalter 2018

<i>Handwerksgruppe / Gewerk</i>	Betriebe laut Handwerksrolle	Betriebe mit Angaben zum Inhaber	Inhaber gesamt	davon weiblich	davon weiblich in v. H.	Durchschnittsalter	Durchschnittsalter weiblich
Kraftfahrzeugtechniker	2.897	2.040	2.049	88	4,3	52,0	53,6
Mechaniker für Reifen- und Vulkanisationstechnik	26	14	14	1	7,1	63,7	.
<i>Lebensmittelgewerbe</i>							
A Bäcker	337	266	268	33	12,3	55,7	55,7
Konditoren	171	147	147	53	36,1	51,1	44,5
Fleischer	361	292	294	31	10,5	54,0	53,4
B1 Müller	1						
Brauer und Mälzer	29	14	14	-	-	44,5	-
B2 Innerei-Fleischer	1	1	1	-	-	.	-
Speiseeishersteller	231	230	230	49	21,3	50,7	50,1
Fleischzerleger, Ausbeiner	29	12	12	3	25,0	51,8	59,3
<i>Gesundheitsgewerbe</i>							
A Augenoptiker	565	415	416	91	21,9	55,4	53,1
Hörakustiker	106	51	52	19	36,5	51,1	49,5
Orthopädietechniker	87	40	41	10	24,4	59,8	62,4
Orthopädienschuhmacher	135	106	107	10	9,3	53,1	52,8
Zahntechniker	645	395	398	52	13,1	55,7	53,8
<i>Personenbezogene Dienstleistungen</i>							
A Steinmetzen und Steinbildhauer	250	211	211	23	10,9	55,0	51,1
Schornsteinfeger	404	400	400	4	1,0	52,1	43,3
Boots- und Schiffbauer	15	12	12	-	-	58,2	-
Friseure	4.817	4.761	4.774	3.203	67,1	49,3	49,3
B1 Uhrmacher	125	121	121	13	10,7	60,1	57,5
Graveure	66	56	56	9	16,1	51,2	39,3
Gold- und Silberschmiede	326	312	314	166	52,9	53,0	49,2
Drechsler und Holzspielzeugmacher	23	24	24	4	16,7	44,4	36,5
Holzbildhauer	4	5	5	2	40,0	37,8	33,5
Korb- und Flechtwerkgestalter	8	8	8	5	62,5	47,6	46,8
Maßschneider	447	439	441	384	87,1	49,5	49,1
Modisten	10	10	10	10	100	55,5	55,5
Segelmacher	6	4	4	1	25,0	59,0	.
Kürschner	28	27	27	11	40,7	63,7	63,5
Schuhmacher	95	87	87	12	13,8	56,3	50,4
Sattler und Feintäschner	80	124	125	47	37,6	47,0	47,0

Fortsetzung Tabelle 2.2: Betriebsinhaber nach Geschlecht und Durchschnittsalter 2018

Handwerksgruppe / Gewerk	Betriebe laut Handwerksrolle	Betriebe mit Angaben zum Inhaber	Inhaber gesamt	davon weiblich	davon weiblich in v. H.	Durchschnittsalter	Durchschnittsalter weiblich
Textilgestalter	131	79	79	47	59,5	47,7	47,8
Textilreiniger	133	124	124	59	47,6	49,1	49,9
Wachszieher	3	3	3	2	66,7	54,3	56,0
Fotografen	1.812	1.789	1.793	786	43,8	39,5	37,1
Keramiker	13	11	11	9	81,8	52,8	52,9
Orgel- und Harmoniumbauer	11	11	11	-	-	51,9	-
Klavier- und Cembalobauer	34	32	32	3	9,4	53,2	55,0
Handzuginstrumentenmacher	2	2	2	-	-	66,0	-
Geigenbauer	19	20	20	3	15,0	50,5	38,3
Metallblasinstrumentenmacher	2	1	1	-	-	.	-
Holzblasinstrumentenmacher	3	3	3	-	-	53,7	-
Zupfinstrumentenmacher	17	17	17	-	-	47,8	-
Vergolder	28	27	27	12	44,4	52,9	49,9
B2 Fahrzeugverwerter	19	13	13	3	23,1	42,9	42,0
Bürsten- und Pinselmacher	1	1	1	1	100	.	.
Bügelanstalten für Herrenoberbekleidung	55	55	55	44	80,0	53,8	52,7
Dekorationsnäher	41	39	39	30	76,9	55,9	56,9
Fleckteppichhersteller	1	1	1	1	100	.	.
Stoffmaler	3	3	3	3	100	63,0	63,0
Textil-Handdrucker	4	4	4	1	25,0	44,3	.
Änderungsschneider	879	879	880	575	65,3	56,1	57,9
Ausführung einfacher Schuhreparaturen	96	96	96	15	15,6	49,1	48,3
Appreteure, Dekateure	1						
Schnellreiniger	80	78	78	27	34,6	59,0	57,9
Teppichreiniger	69	64,0	64,0	4	6,3	49,4	49,8
Kosmetiker	4.523	4.499	4.503	4.238	94,1	46,5	46,4
Bestattungsgewerbe	379	336	338	112	33,1	55,6	57,1
Lampenschirmhersteller	3	3	3	3	100	66,3	66,3
Klavierstimmer	16	15	15	3	20,0	55,4	62,0
Schirmmacher	1	1	1	-	-	.	-
Schlagzeugmacher	1	1	1	-	-	.	-
Insgesamt	59.152	50.161	50.344	13.223	26,3	48,7	47,9

## 2. Unternehmer

Tabelle 2.3

### Betriebsinhaber nach Nationalität, Geschlecht und Anlagen der HwO 2018

Nationalität	Inhaber gesamt	Anlage A		Anlage B1		Anlage B2	
		gesamt	davon weiblich	gesamt	davon weiblich	gesamt	davon weiblich
Deutschland	37.833	19.627	3.637	9.532	2.625	8.674	4.361
Polen	5.071	231	19	3.895	489	945	165
Türkei	1.579	578	159	419	74	582	224
Rumänien	971	78	4	695	87	198	35
Italien	722	306	61	158	23	258	88
Griechenland	467	138	49	148	24	181	100
Bulgarien	313	30	2	227	35	56	10
Kroatien	256	41	9	138	14	77	30
Niederlande	229	106	18	55	17	68	33
Bosnien und Herzegowina	214	44	9	109	11	61	14
Kosovo	208	35	6	107	9	66	13
Russische Föderation	143	20	10	55	24	68	59
Serbien	139	23	3	86	18	30	8
Makedonien / Mazedonien	135	28	2	71	15	36	9
Ungarn	126	10	3	88	9	28	13
Jugoslawien (Serbien/Montenegro)	121	35	5	45	6	41	9
Ukraine	111	20	10	41	21	50	41
Lettland	101	4	1	69	3	28	13
Syrien, Arabische Republik	98	40	-	32	-	26	3
Spanien	93	40	12	20	5	33	15
Irak	89	55	3	19	1	15	5
Portugal	89	23	8	39	10	27	12
Litauen	74	7	5	39	6	28	15
Iran, Islamische Republik	63	20	12	15	5	28	19
Österreich	60	19	6	18	7	23	10
Albanien	53	7	3	35	4	11	1
Marokko	53	16	2	22	2	15	2
Vietnam	43	1	-	1	-	41	26
Großbritannien und Nordirland	40	15	-	16	2	9	3
Libanon	31	18	3	4	-	9	4
Belgien	28	9	4	10	-	9	5
Vereinigte Staaten	24	9	-	10	-	5	1
Brasilien	23	3	2	6	5	14	13
Slowakische Republik	23	5	1	12	3	6	4
Ghana	22	4	2	17	10	1	1
Frankreich, einschl. Korsika	22	8	4	10	4	4	3
Kasachstan	19	3	2	4	-	12	7
Afghanistan	18	1	-	9	1	8	3
Moldau	17	1	-	9	1	7	6
Thailand	14	1	-	5	3	8	7
Aserbaidshjan	11	2	1	5	1	4	3
Japan	11	5	1	2	1	4	3
Slowenien	11	2	-	3	1	6	2
Tschechische Republik	11	2	1	5	2	4	1
Tunesien	11	3	1	5	1	3	-
Sonstige Nationalitäten	554	234	39	173	47	147	79
<b>Insgesamt</b>	<b>50.344</b>	<b>21.907</b>	<b>4.119</b>	<b>16.483</b>	<b>3.626</b>	<b>11.954</b>	<b>5.478</b>

Tabelle 2.4

**Betriebsinhaber nach Nationalitäten und Konjunkturgruppen in v. H. 2018**

Nationalität	Inhaber gesamt	Bauhaupt- gewerbe	Ausbau- gewerbe	Gewerbl. Bedarf	Kfz- Gewerbe	Lebens- mittel- gewerbe	Gesund- heits- gewerbe	Personen- bezogene Dienst- leistungen
Deutschland	37.833	7,9	38,0	11,6	5,8	2,0	2,6	32,2
Polen	5.071	7,2	76,9	11,5	0,4	0,0	0,0	3,9
Türkei	1.579	6,4	23,9	12,3	6,0	1,5	0,2	49,7
Rumänien	971	11,1	68,6	15,9	0,3	0,3	-	3,8
Italien	722	6,8	25,1	7,3	4,3	18,3	0,6	37,7
Griechenland	467	4,1	27,0	9,0	5,6	1,5	0,4	52,5
Bulgarien	313	9,9	63,6	20,4	-	-	-	6,1
Kroatien	256	5,1	57,8	17,6	1,2	0,8	0,4	17,2
Niederlande	229	13,1	27,9	9,2	7,9	3,1	2,6	36,2
Bosnien und Herzegowina	214	8,9	64,5	11,2	2,8	0,9	-	11,7
Kosovo	208	26,9	45,7	16,3	-	0,5	-	10,6
Russische Föderation	143	2,8	21,0	7,0	0,7	-	-	68,5
Serbien	139	12,2	36,7	40,3	2,2	1,4	0,7	6,5
Makedonien / Mazedonien	135	7,4	49,6	23,0	2,2	1,5	-	16,3
Ungarn	126	7,9	67,5	8,7	-	-	-	15,9
Jugoslawien (Serbien/Montenegro)	121	14,9	50,4	14,9	1,7	-	1,7	16,5
Ukraine	111	2,7	19,8	12,6	4,5	-	1,8	58,6
Lettland	101	5,9	73,3	5,0	-	-	-	15,8
Syrien, Arabische Republik	98	-	18,4	7,1	-	1,0	-	73,5
Spanien	93	6,5	36,6	11,8	4,3	-	2,2	38,7
Irak	89	3,4	6,7	13,5	2,2	-	-	74,2
Portugal	89	4,5	39,3	11,2	5,6	12,4	-	27,0
Litauen	74	5,4	59,5	4,1	-	-	-	31,1
Iran, Islamische Republik	63	-	12,7	6,3	3,2	1,6	-	76,2
Österreich	60	5,0	30,0	11,7	10,0	-	1,7	41,7
Albanien	53	15,1	62,3	15,1	-	1,9	-	5,7
Marokko	53	-	35,8	22,6	5,7	5,7	-	30,2
Vietnam	43	-	2,3	-	-	-	-	97,7
Großbritannien und Nordirland	40	10,0	32,5	25,0	5,0	-	5,0	22,5
Libanon	31	3,2	16,1	3,2	9,7	6,5	-	61,3
Belgien	28	7,1	28,6	21,4	-	3,6	-	39,3
Vereinigte Staaten	24	29,2	41,7	12,5	-	-	-	16,7
Brasilien	23	-	-	13,0	-	4,3	4,3	78,3
Slowakische Republik	23	-	60,9	13,0	4,3	-	-	21,7
Ghana	22	-	-	72,7	-	-	-	27,3
Frankreich, einschl. Korsika	22	-	27,3	31,8	-	4,5	-	36,4
Kasachstan	19	10,5	26,3	10,5	-	5,3	-	47,4
Afghanistan	18	-	11,1	5,6	5,6	-	-	77,8
Moldau	17	-	41,2	17,6	-	-	-	41,2
Thailand	14	-	14,3	21,4	-	-	-	64,3
Aserbaidshjan	11	-	27,3	18,2	-	-	-	54,5
Japan	11	-	9,1	9,1	-	-	-	81,8
Slowenien	11	18,2	45,5	9,1	9,1	-	-	18,2
Tschechische Republik	11	9,1	63,6	9,1	-	-	-	18,2
Tunesien	11	9,1	27,3	27,3	-	-	-	36,4
Sonstige Nationalitäten	554	9,9	33,4	15,3	6,1	0,9	1,1	33,2
Insgesamt	50.344	7,8	42,0	11,9	4,9	1,9	2,0	29,5

### 3. Innungen

Tabelle 3.1

#### Innungen und Mitglieder seit 2007

Stichtag	Anzahl der Innungen	Innungsmitglieder
31.12.2007	289	19.469
31.12.2008	284	19.407
31.12.2009	280	19.549
31.12.2010	276	19.207
31.12.2011	273	18.597
31.12.2012	270	18.157
31.12.2013	262	17.661
31.12.2014	256	17.240
31.12.2015	254	16.876
31.12.2016	251	16.377
31.12.2017	243	15.940
31.12.2018	239	15.459

Tabelle 3.2

#### Innungen und Mitglieder nach Kreishandwerkerschaften 2018

Kreishandwerkerschaft	Anzahl der Innungen	Innungsmitglieder	Betriebe in den Innungsbezirken	Organisationsgrad in v. H.	Veränderung zum Vorjahr
Düsseldorf	39	3.400	14.262	23,8	-0,8
Duisburg	22	948	4.280	22,1	-0,2
Essen	24	1.040	3.767	27,6	-0,7
Kleve	12	779	2.408	32,4	-0,4
Mettmann	13	1.130	3.403	33,2	-0,1
Mönchengladbach	18	744	2.088	35,6	-0,0
Mülheim-Oberhausen	18	792	3.075	25,8	-1,8
Niederrhein	41	3.813	11.026	34,6	-1,3
Remscheid	12	391	945	41,4	-0,4
Solingen-Wuppertal	27	1.212	4.360	27,8	-1,4
Wesel	13	1.210	3.656	33,1	-0,2
<b>Insgesamt</b>	<b>239</b>	<b>15.459</b>	<b>53.270</b>	<b>29,0</b>	<b>-0,8</b>

(Anm.: Mitgliedsbetriebe von Innungen können ihren Betriebssitz in einer anderen Kreishandwerkerschaft haben, da die Innungsbezirke einen größeren Einzugsbereich haben können.)



Tabelle 3.3

**Durchschnittlicher Organisationsgrad der Gewerke in allen Kreishandwerkerschaften 2018**

<i>Handwerksgruppe / Gewerke</i>	Innungs- mitglieder	Betriebe	Organisations- grad in v. H.	Veränderung zum Vorjahr
<i>Bauhauptgewerbe</i>	<i>1.331</i>	<i>3.695</i>	<i>36,0</i>	<i>-1,3</i>
A Maurer und Betonbauer	389	1.710	22,7	-1,6
Zimmerer	54	214	25,2	-2,5
Dachdecker	750	1.257	59,7	-0,8
Straßenbauer	104	302	34,4	-3,5
Wärme-, Kälte- und Schallschutzisolierer	19	99	19,2	-1,4
Brunnenbauer	3	23	13,0	-1,2
B1 Betonstein- und Terrazzohersteller	12	33	36,4	+1,2
B2 Eisenflechter	-	8	-	-
Fuger (im Hochbau)	-	16	-	-
Holz- und Bautenschutzgewerbe	-	33	-	-
<i>Ausbaugewerbe</i>	<i>6.047</i>	<i>23.581</i>	<i>25,6</i>	<i>-0,6</i>
A Ofen- und Luftheizungsbauer	63	92	68,5	-2,2
Stuckateure	69	345	20,0	-1,1
Maler und Lackierer	1.149	2.676	42,9	-1,5
Klempner	12	32	37,5	-18,8
Installateur und Heizungsbauer	1.807	2.889	62,5	-1,0
Elektrotechniker	1.463	3.258	44,9	-0,7
Tischler	878	1.850	47,5	-1,0
Glaser	82	172	47,7	-1,2
B1 Fliesen-, Platten- und Mosaikleger	197	5.933	3,3	-0,1
Estrichleger	31	427	7,3	-0,4
Parkettleger	10	397	2,5	-0,3
Rollladen- und Sonnenschutztechniker	53	218	24,3	+0,2
Raumausstatter	157	2.551	6,2	-0,2
B2 Bodenleger	56	1.290	4,3	+0,2
Kabelverleger im Hochbau	-	18	-	-
Einbau von genormten Baufertigteilen	20	1.433	1,4	+0,4
<i>Handwerke für den gewerblichen Bedarf</i>	<i>1.324</i>	<i>6.682</i>	<i>19,8</i>	<i>-0,8</i>
A Metallbauer	634	1.250	50,7	-0,2
Feinwerkmechaniker	72	395	18,2	-1,8
Kälteanlagenbauer	118	328	36,0	-0,8
Informationstechniker	116	428	27,1	+0,2
Landmaschinenmechaniker	86	159	54,1	-0,7
Elektromaschinenbauer	42	68	61,8	-2,9
Glasbläser und Glasapparatebauer	8	20	40,0	+9,6

### 3. Innungen

Fortsetzung Tabelle 3.3: Durchschnittlicher Organisationsgrad der Gewerke in allen Kreishandwerkerschaften 2018

<i>Handwerksgruppe / Gewerke</i>	Innungs- mitglieder	Betriebe	Organisations- grad in v. H.	Veränderung zum Vorjahr
B1 Behälter- und Apparatebauer	3	69	4,3	-1,0
Metallbildner	2	32	6,3	-
Metall- und Glockengießer	-	1	-	-
Schneidwerkzeugmechaniker	8	52	15,4	-0,3
Modellbauer	17	48	35,4	+1,4
Gebäudereiniger	165	3.392	4,9	-0,0
Glasveredler	1	3	33	+33,3
Glas- und Porzellanmaler	1	11	9,1	-2,0
Buchbinder	6	23	26,1	+0,0
Drucker	6	31	19,4	-2,5
Siebdrucker	-	9	-	-
Schilder- und Lichtreklamehersteller	39	204	19,1	-2,3
B2 Metallschleifer und Metallpolierer	-	138	-	-
Metallsägen-Schärfer	-	3	-	-
Rohr- und Kanalreiniger	-	14	-	-
Theaterkostümnäher	-	2	-	-
Getränkeleitungsreiniger	-	2	-	-
<i>Kraftfahrzeuggewerbe</i>	<i>2.116</i>	<i>3.493</i>	<i>60,6</i>	<i>-0,6</i>
A Karosserie- und Fahrzeugbauer	199	290	68,6	-2,2
Zweiradmechaniker	92	247	37,2	-0,8
Kraftfahrzeugtechniker	1.802	2.897	62,2	-0,6
Mechaniker für Reifen- und Vulkanisationstechnik	23	59	39,0	+3,5
<i>Lebensmittelgewerbe</i>	<i>504</i>	<i>1.034</i>	<i>48,7</i>	<i>-1,6</i>
A Bäcker	230	337	68,2	-0,6
Fleischer	204	361	56,5	-1,5
Konditoren	70	171	40,9	+0,1
B2 Speiseeishersteller	-	165	-	-
<i>Gesundheitsgewerbe</i>	<i>1.164</i>	<i>1.772</i>	<i>65,7</i>	<i>+1,3</i>
A Augentoptiker	301	565	53,3	+0,0
Orthopädietechniker	77	87	88,5	-0,3
Orthopädienschuhmacher	488	475	102,7	+0,5
Zahntechniker	298	645	46,2	+3,3

Fortsetzung Tabelle 3.3: Durchschnittlicher Organisationsgrad der Gewerke in allen Kreishandwerkerschaften 2018

Handwerksgruppe / Gewerke		Innungs- mitglieder	Betriebe	Organisations- grad in v. H.	Veränderung zum Vorjahr
<i>Personenbezogene Dienstleistungen</i>		<i>2.971</i>	<i>13.013</i>	<i>22,8</i>	<i>-1,1</i>
A	Steinmetzen und Steinbildhauer	105	250	42,0	-0,4
	Schornsteinfeger	387	404	95,8	-1,2
	Boots- und Schiffbauer	17	39	43,6	-2,6
	Friseure	1.282	4.817	26,6	-1,5
B1	Graveure	22	68	32,4	-0,0
	Gold- und Silberschmiede	44	326	13,5	-1,5
	Drechsler und Holzspielzeugmacher	3	23	13,0	+0,0
	Holzbildhauer	-	8	-	-
	Korb- und Flechtwerkgestalter	4	28	14,3	-0,5
	Maßschneider	41	413	9,9	+0,5
	Modisten	3	9	33,3	+6,1
	Kürschner	3	21	14,3	-1,7
	Schuhmacher	20	87	23,0	+0,1
	Sattler und Feintäschner	10	127	7,9	-1,0
	Textilgestalter	-	14	0,0	+0,0
	Textilreiniger	5	133	3,8	-0,9
	Fotografen	24	3.156	0,8	-0,1
	Orgel- und Harmoniumbauer	6	29	20,7	+0,7
	Klavier- und Cembalobauer	10	58	17,2	+1,7
	Handzuginstrumentenmacher	2	6	33,3	+0,0
	Geigenbauer	7	50	14,0	+0,3
	Metallblasinstrumentenmacher	-	9	0,0	+0,0
	Holzblasinstrumentenmacher	1	7	14,3	-2,4
	Zupfinstrumentenmacher	1	30	3,3	-3,6
	Vergolder	-	7	0,0	+0,0
B2	Bügelanstalten für Herrenoberbekleidung	-	55	0,0	+0,0
	Dekorationsnäher (ohne Schaufensterdekoration)	-	19	0,0	+0,0
	Änderungsschneider	-	489	0,0	+0,0
	Ausführung einfacher Schuhreparaturen	1	60	1,7	-0,1
	Appreteure, Dekateure	-	1	0,0	+0,0
	Schnellreiniger	-	80	0,0	+0,0
	Teppichreiniger	-	69	0,0	+0,0
	Kosmetiker	-	879	0,0	+0,0
	Bestattungsgewerbe	973	1.238	78,6	-0,7
	Schlagzeugmacher	1	4	25,0	-8,3

### 3. Innungen

Tabelle 3.4

**Organisationsgrad in v. H. nach Gewerken und Kreishandwerkerschaften 2018  
(ab 10 Innungsmitgliedern im Kammerbezirk)**

Handwerksgruppe / Gewerke	D	DU	E	KLE	ME	MG	MH-OB		Niederrhein			SG-W			
							MH	OB	KR	NE	VIE	RS	SG	W	WES
<i>Bauhauptgewerbe</i>															
A Maurer und Betonbauer	23	20	26	29	15	32		18	22	18	28	17	20	16	27
Zimmerer	25	10	33	23	30	70	36		22	-		33	50	75	10
Dachdecker	68	61	56	57	61	44	55	38	92	58	65	92	63	47	65
Straßenbauer	19	30	31					36	54			20	17	25	
Wärme-, Kälte- und Schallschutzisolierer	64	11	33	-	17	20		38	-	-	13	-	-	-	7
B1 Betonstein- und Terrazzohersteller	-	-	-	-	100	71		100	-	50	20		-	-	100
<i>Ausbaugewerbe</i>															
A Ofen- und Luftheizungsbauer	72	-													
Stuckateure	26	13	20			22		8			29	-	9	23	18
Maler und Lackierer	50	41	42	42	38	53	43	42	47	33		53	36	39	46
Klempner	-		88	-	100	-	-	100	-	-	-	100	-	-	-
Installateur und Heizungsbauer	68	56	66	54	56	71	51	55	64	60	67	78	67	65	61
Elektrotechniker	52	44	46	47	40	45	35	32	45	44	52	59	52	37	44
Tischler	46	54	45	53	37	58		47	68	36	56	55	56	29	51
Glaser	48													39	52
B1 Fliesen-, Platten- und Mosaikleger	2	1	4	3	4	4		5	2	3	6	6	6	2	5
Estrichleger	6	2	13	12	24	9		6	-	5	14	-	56	9	8
Parkettleger	3														
Rollladen- und Sonnenschutztechniker					24										
Raumausstatter	5	7	10		7	14					7	7	5	2	
Bodenleger	6	-	7					-			-				
B2 Einbau von genormten Baufertigteilen	-	-	3	5				-	-						
<i>Handwerke für den gewerblichen Bedarf</i>															
A Metallbauer	62	39	47	51	43	43		37		46	75	59	53	30	49
Feinwerkmechaniker	10	23	41	20	11	9		18		13		-	13	27	23
Kälteanlagenbauer	38														
Informationstechniker	37	18				33			23				5		20
Landmaschinenmechaniker									54						
Elektromaschinenbauer	40	60	44	71	44	100	100	50	57	50	100	67	33	-	33
B1 Modellbauer	35														
Gebäudereiniger	4	4						5	7			12			
Schilder- und Lichtreklamehersteller	19		20												

Fortsetzung Tabelle 3.4: Organisationsgrad in v. H. nach Gewerken und Kreishandwerkerschaften 2018  
(ab 10 Innungsmitgliedern im Kammerbezirk)

Handwerksgruppe / Gewerke	D	DU	E	KLE	ME	MG	MH-OB		Niederrhein				SG-W		
							MH	OB	KR	NE	VIE	RS	SG	W	WES
<i>Kraftfahrzeuggewerbe</i>															
A Karosserie- und Fahrzeugbauer	71	69			69	100	62		71				75	50	
Zweiradmechaniker	36	40	37	43	67		60		33	36			14		
Kraftfahrzeugtechniker	45	74	49		69	66	53		76	59	70	87	62	60	64
Mechaniker für Reifen- und Vulkanisationstechnik			39												
<i>Lebensmittelgewerbe</i>															
A Bäcker		69		56		56			86			100		42	
Konditoren	32	65	38			70			36			75			
Fleischer	50	57		50		76		59	63			56		27	
<i>Gesundheitsgewerbe</i>															
A Augentoptiker	53														
Orthopädietechniker	89														
Orthopädienschuhmacher	100														
Zahntechniker	46														
<i>Personenbezogene Dienstleistungen</i>															
A Steinmetzen und Steinbildhauer	71	49	70						41			16			29
Schornsteinfeger	96														
Boots- und Schiffbauer	44														
Friseure	24	25	30	26	27	28	30	37	29	29	32	29	21	13	26
B1 Graveure			13									100	56		
Gold- und Silberschmiede	12		20	14									3		
Maßschneider	12	8	22						-		6				
Schuhmacher	38	33	10			6		67							
Sattler und Feintäschner	7	-	27		8	8					8				-
Fotografen	1		4												
B2 Bestattungsgewerbe											79				

#### 4. Ausbildungsverhältnisse

Tabelle 4.1

##### Ausbildungsverhältnisse nach Gruppen seit 2007

Jahr	Insgesamt	Handwerksgruppen							Kaufm. Berufe	Sonstige <sup>1)</sup>
		Bauhauptgewerbe	Ausbau-gewerbe	Gewerblicher Bedarf	Krafftah-zeuggewerbe	Lebensmittel-gewerbe	Gesundheits-gewerbe	Personen-bezogene Dienst-leistungen		
2007	25.010	1.574	8.920	2.357	4.617	944	943	3.384	1.869	402
2008	25.437	1.680	8.986	2.597	4.494	929	907	3.413	1.970	461
2009	24.958	1.639	8.884	2.608	4.243	924	900	3.247	2.013	500
2010	24.544	1.749	8.821	2.584	4.055	900	1.008	2.916	1.965	546
2011	23.360	1.704	8.478	2.384	4.026	827	1.012	2.574	1.880	475
2012	22.564	1.702	8.335	2.275	3.968	717	1.067	2.332	1.739	429
2013	21.410	1.507	7.913	2.154	3.959	667	1.045	2.150	1.600	415
2014	20.524	1.337	7.670	2.048	3.814	632	1.028	2.036	1.534	425
2015	19.838	1.219	7.498	1.934	3.705	614	1.046	1.969	1.442	411
2016	19.646	1.137	7.461	1.853	3.743	608	1.072	1.904	1.432	436
2017	19.613	1.121	7.460	1.855	3.782	605	1.084	1.861	1.420	425
2018	19.889	1.204	7.786	1.871	3.864	570	1.113	1.736	1.337	408

<sup>1)</sup> Sonstige Auszubildende sowie Ausbildungsregelungen nach § 42I, § 42m HwO / § 66 BBiG

Tabelle 4.2

##### Ausbildungsverhältnisse nach Kreishandwerkerschaften seit 2007

Kreishandwerkerschaft	2007	2008	2009	2010	2011	2012	2013	2014	2015	2016	2017	2018
Düsseldorf	3.913	3.970	3.923	3.939	3.742	3.628	3.467	3.644	3.609	3.590	3.598	3.684
Duisburg	2.357	2.396	2.349	2.349	2.163	1.987	1.737	1.610	1.562	1.579	1.606	1.527
Essen	2.510	2.495	2.451	2.369	2.223	2.169	2.086	1.980	1.952	1.937	1.914	1.943
Kleve	1.482	1.564	1.633	1.595	1.521	1.462	1.435	1.368	1.266	1.230	1.305	1.339
Mettmann	1.912	2.027	1.953	1.849	1.720	1.640	1.650	1.620	1.542	1.541	1.505	1.511
Mönchengladbach	1.256	1.289	1.264	1.187	1.148	1.123	1.097	1.086	1.045	992	977	989
Mülheim - Oberhausen	1.827	1.783	1.611	1.643	1.545	1.538	1.459	1.415	1.340	1.267	1.227	1.284
Niederrhein	4.460	4.549	4.605	4.615	4.512	4.335	4.129	3.687	3.572	3.557	3.568	3.654
Remscheid	565	589	548	530	491	486	444	422	425	400	426	423
Solingen-Wuppertal	2.155	2.184	2.089	1.988	1.911	1.855	1.660	1.553	1.498	1.538	1.533	1.562
Wesel	2.445	2.458	2.367	2.308	2.208	2.165	2.064	1.957	1.805	1.769	1.706	1.733
Nicht zuzuordnen und überregionale Innungen	128	133	165	172	176	176	182	182	222	246	248	240
<b>Insgesamt</b>	<b>25.010</b>	<b>25.437</b>	<b>24.958</b>	<b>24.544</b>	<b>23.360</b>	<b>22.564</b>	<b>21.410</b>	<b>20.524</b>	<b>19.838</b>	<b>19.646</b>	<b>19.613</b>	<b>19.889</b>

Tabelle 4.3

**Ausbildungsverhältnisse nach Gewerken 2018**

Ausbildungsgruppen / -berufe	Ausbildungsverhältnisse		Ausländische Auszubildende		Vorzeitig gelöste Ausbildungsverhältnisse		Ausbildungsstätten
	insgesamt	davon weiblich	insgesamt	davon weiblich	insgesamt	darunter in der Probezeit	
Handwerkliche Ausbildungsberufe	18.144	2.597	2.914	324	3.003	929	8.439
<i>Bauhauptgewerbe</i>	<i>1.204</i>	<i>17</i>	<i>181</i>	<i>1</i>	<i>227</i>	<i>76</i>	<i>743</i>
A Maurer/in	172	2	38	-	29	11	116
Beton- und Stahlbetonbauer/in	14	-	5	-	4	1	14
Feuerungs- und Schornsteinbauer/in	3	-	-	-	-	-	1
Zimmerer/Zimmerin	57	1	4	-	5	-	39
Dachdecker/in	739	14	91	1	157	58	465
Straßenbauer/in	98	-	14	-	10	2	54
Wärme-, Kälte- und Schallschutzisolierer/in	11	-	1	-	2	-	6
Brunnenbauer/in	3	-	-	-	-	-	3
Gerüstbauer/in	97	-	28	-	16	4	38
B2 Fachkraft für Holz- und Bautenschutzarbeiten	3	-	-	-	2	-	3
Holz- und Bautenschützer/in	7	-	-	-	2	-	4
<i>Ausbaugewerbe</i>	<i>7.786</i>	<i>400</i>	<i>1.163</i>	<i>8</i>	<i>1.279</i>	<i>375</i>	<i>3.538</i>
A Ofen- und Luftheizungsbauer/in	5	-	-	-	-	-	5
Stuckateur/in	32	1	8	-	6	3	26
Maler/in und Lackierer/in	1.048	122	174	4	293	90	504
Fahrzeuglackierer/in	292	30	75	1	51	9	176
Bauten- und Objektbeschichter/in	95	7	28	-	23	8	69
Klempner/in	3	1	1	-	1	1	2
Anlagenmechaniker/in für Sanitär-, Heizungs- und Klimatechnik	2.225	28	379	-	376	121	1.052
Elektroniker/in für Energie- und Gebäudetechnik	2.397	40	326	1	295	76	819
Elektroniker/in für Informations- und Telekommunikationstechnik	144	3	15	-	10	6	46
Elektroniker/in für Automatisierungstechnik	41	1	3	-	8	5	16
Tischler/in	1.150	120	73	1	156	38	580
Glaser/in	69	2	14	-	16	7	47
B1 Fliesen-, Platten- und Mosaikleger/in	68	-	21	-	5	-	55
Estrichleger/in	5	-	2	-	1	-	3
Parkettleger/in	65	2	15	-	8	-	35
Rollladen- und Sonnenschutzmechatroniker/in	37	2	10	-	4	-	27
Raumausstatter/in	74	41	11	1	22	10	51
B2 Bodenleger/in	36	-	8	-	4	1	25

#### 4. Ausbildungsverhältnisse

Fortsetzung Tabelle 4.3: Ausbildungsverhältnisse nach Gewerken 2018

Ausbildungsgruppen / -berufe	Ausbildungsverhältnisse		Ausländische Auszubildende		Vorzeitig gelöste Ausbildungsverhältnisse		Ausbildungsstätten
	insgesamt	davon weiblich	insgesamt	davon weiblich	insgesamt	darunter in der Probezeit	
<i>Handwerke für den gewerblichen Bedarf</i>	<i>1.871</i>	<i>84</i>	<i>226</i>	<i>3</i>	<i>243</i>	<i>90</i>	<i>804</i>
A Metallbauer/in	723	19	102	2	102	33	336
Feinwerkmechaniker/in	62	5	5	-	3	3	31
Mechatroniker/in für Kältetechnik	379	10	45	-	37	15	115
Informationselektroniker/in	134	-	8	-	18	3	67
Land- und Baumaschinenmechatroniker/in	208	5	4	-	10	4	74
Büchsenmacher/in	3	-	-	-	-	-	2
Elektroniker/in für Maschinen- und Antriebstechnik	66	3	6	-	4	1	23
Seiler/in	2	-	1	-	-	-	1
B1 Glasapparatebauer/in	-	-	-	-	1	1	-
Behälter- und Apparatebauer/in	6	-	-	-	-	-	2
Metallbildner/in	5	-	-	-	-	-	3
Oberflächenbeschichter/in	18	1	7	-	1	-	9
Metall- und Glockengießer/in	2	-	-	-	-	-	1
Schneidwerkzeugmechaniker/in	2	-	-	-	1	-	1
Präzisionswerkzeugmechaniker/in	5	1	-	-	-	-	5
Technische/r Modellbauer/in	16	1	2	-	3	1	7
Gebäudereiniger/in	161	18	36	1	51	24	80
Feinoptiker/in	1	-	1	-	-	-	1
Buchbinder/in	4	4	-	-	-	-	3
Medientechnologe/in Siebdruck	1	-	-	-	-	-	1
Schilder- und Lichtreklamehersteller/in	73	17	9	-	12	5	42
<i>Kraftfahrzeuggewerbe</i>	<i>3.864</i>	<i>111</i>	<i>607</i>	<i>5</i>	<i>491</i>	<i>150</i>	<i>1.415</i>
A Karosserie- und Fahrzeugbaumechaniker/in	273	4	49	-	38	9	154
Fahrradmonteur/in	7	-	2	-	1	1	7
Zweiradmechatroniker/in	109	6	6	-	10	5	71
Kraftfahrzeugmechatroniker/in	3.467	101	548	5	442	135	1.177
Mechaniker/in für Reifen- und Vulkanisationstechnik	8	-	2	-	-	-	6
<i>Lebensmittelgewerbe</i>	<i>570</i>	<i>190</i>	<i>150</i>	<i>20</i>	<i>139</i>	<i>47</i>	<i>292</i>
A Bäcker/in	297	47	116	9	80	24	127
Konditor/in	171	134	23	11	33	14	77
Fleischer/in	99	9	9	-	26	9	85



Fortsetzung Tabelle 4.3: Ausbildungsverhältnisse nach Gewerken 2018

Ausbildungsgruppen / -berufe	Ausbildungsverhältnisse		Ausländische Auszubildende		Vorzeitig gelöste Ausbildungsverhältnisse		Ausbildungsstätten
	insgesamt	davon weiblich	insgesamt	davon weiblich	insgesamt	darunter in der Probezeit	
B1 Verfahrenstechnologe/in in der Mühlen- und Getreidewirtschaft	1	-	1	-	-	-	1
Brauer/in und Mälzer/in	2	-	1	-	-	-	2
<i>Gesundheitsgewerbe</i>	<i>1.113</i>	<i>594</i>	<i>136</i>	<i>40</i>	<i>161</i>	<i>52</i>	<i>630</i>
A Augentiker/in	372	245	34	18	69	29	183
Hörgeräteakustiker/in	13	8	1	-	1	-	13
Hörakustiker/in	225	111	16	10	19	4	166
Orthopädietechnik-Mechaniker/in	116	41	10	1	11	2	49
Orthopädieschuhmacher/in	63	25	10	-	7	1	45
Zahnwerker/in	324	164	65	11	54	16	174
<i>Personenbezogene Dienstleistungen</i>	<i>1.736</i>	<i>1.201</i>	<i>451</i>	<i>247</i>	<i>463</i>	<i>139</i>	<i>1.017</i>
A Steinmetz/in und Steinbildhauer/in	36	5	9	-	10	2	32
Schornsteinfeger/in	93	8	2	-	11	3	83
Bootsbauer/in	2	-	-	-	1	-	2
Friseur/in	1.265	954	417	240	398	118	688
B1 Uhrmacher/in	8	3	1	-	1	-	5
Graveur/in	11	1	1	-	1	-	8
Goldschmied/in	54	41	2	2	8	2	40
Maßschneider/in	37	30	4	-	4	2	18
Modist/in	1	1	-	-	-	-	1
Schuhmacher/in	2	1	-	-	-	-	1
Sattler/in	21	9	3	-	1	1	14
Textilreiniger/in	14	8	2	-	1	-	7
Fotograf/in	110	75	4	2	16	6	62
Keramiker/in	2	1	-	-	1	-	1
Orgel- und Harmoniumbauer/in	3	1	1	-	-	-	2
Klavier- und Cembalobauer/in	6	1	1	-	-	-	4
Metallblasinstrumentenmacher/in	1	-	-	-	-	-	1
Holzblasinstrumentenmacher/in	1	-	-	-	-	-	1
B2 Polster- und Dekorationsnäher/in	3	3	-	-	-	-	2
Änderungsschneider/in	6	5	2	1	-	-	5
Kosmetiker/in	32	32	2	2	9	4	18
Bestattungsfachkraft	28	22	-	-	1	1	22

#### 4. Ausbildungsverhältnisse

Fortsetzung Tabelle 4.3: Ausbildungsverhältnisse nach Gewerken 2018

Ausbildungsgruppen / -berufe	Ausbildungsverhältnisse		Ausländische Auszubildende		Vorzeitig gelöste Ausbildungsverhältnisse		Ausbildungsstätten
	insgesamt	davon weiblich	insgesamt	davon weiblich	insgesamt	darunter in der Probezeit	
Handwerkliche Ausbildungsberufe	18.144	2.597	2.914	324	3.003	929	8.439
<i>Anlage A</i>	<i>17.212</i>	<i>2.276</i>	<i>2.767</i>	<i>315</i>	<i>2.844</i>	<i>872</i>	<i>7.866</i>
Bauhauptgewerbe	1.194	17	181	1	223	76	736
Ausbaugewerbe	7.501	355	1.096	7	1.235	364	3.342
Handwerke für den gewerblichen Bedarf	1.577	42	171	2	175	60	649
Kraftfahrzeuggewerbe	3.864	111	607	5	491	150	1.415
Lebensmittelgewerbe	567	190	148	20	139	47	289
Gesundheitsgewerbe	1.113	594	136	40	161	52	630
Personenbezogene Dienstleistungen	1.396	967	428	240	420	123	805
<i>Anlage B1</i>	<i>817</i>	<i>259</i>	<i>135</i>	<i>6</i>	<i>141</i>	<i>51</i>	<i>494</i>
Bauhauptgewerbe	-	-	-	-	-	-	-
Ausbaugewerbe	249	45	59	1	40	10	171
Handwerke für den gewerblichen Bedarf	294	42	55	1	68	30	155
Kraftfahrzeuggewerbe	-	-	-	-	-	-	-
Lebensmittelgewerbe	3	-	2	-	-	-	3
Gesundheitsgewerbe	-	-	-	-	-	-	-
Personenbezogene Dienstleistungen	271	172	19	4	33	11	165
<i>Anlage B2</i>	<i>115</i>	<i>62</i>	<i>12</i>	<i>3</i>	<i>18</i>	<i>6</i>	<i>79</i>
Bauhauptgewerbe	10	-	-	-	4	-	7
Ausbaugewerbe	36	-	8	-	4	1	25
Handwerke für den gewerblichen Bedarf	-	-	-	-	-	-	-
Kraftfahrzeuggewerbe	-	-	-	-	-	-	-
Lebensmittelgewerbe	-	-	-	-	-	-	-
Gesundheitsgewerbe	-	-	-	-	-	-	-
Personenbezogene Dienstleistungen	69	62	4	3	10	5	47
Kaufmännische Ausbildungsberufe	1.337	1.002	152	106	246	96	846
Fachverkäufer/in im Lebensmittelhandwerk	667	565	98	74	163	60	356
davon:							
- Bäckerei	539	470	87	64	135	51	263
- Konditorei	30	26	6	5	5	1	21
- Fleischerei	98	69	5	5	23	8	72

Fortsetzung Tabelle 4.3: Ausbildungsverhältnisse nach Gewerken 2018

Ausbildungsgruppen / -berufe	Ausbildungsverhältnisse		Ausländische Auszubildende		Vorzeitig gelöste Aus- bildungsverhältnisse		Ausbildungs- stätten
	insgesamt	davon weiblich	insgesamt	davon weiblich	insgesamt	darunter in der Probezeit	
Automobilkaufmann/frau	128	48	14	2	16	8	74
Kaufmann/frau für Büromanagement	542	389	40	30	67	28	416
Sonstige Ausbildungsberufe	326	11	66	1	69	22	204
Ausbaufacharbeiter/in	72	-	17	-	15	4	52
Baugeräteführer/in	2	-	1	-	-	-	2
Bauwerksmechaniker/in für Abbruch- und Betontrenntechnik	1	-	1	-	-	-	1
Bauzeichner/in	2	-	-	-	-	-	2
Fachkraft für Metalltechnik	13	-	6	-	4	1	12
Fachkraft für Rohr-, Kanal- und Industrieservice	44	2	3	-	7	2	20
Hochbaufacharbeiter/in	75	-	17	-	26	5	44
Industriekaufmann/frau	1	-	-	-	-	-	1
Kanalbauer/in	26	-	5	-	-	-	15
Mediengestalter/in Bild und Ton	3	1	-	-	-	-	1
Rohrleitungsbauer/in	9	-	2	-	1	-	5
Technische/r Produktdesigner/in	3	1	-	-	-	-	3
Technische/r Systemplaner/in	12	4	2	1	1	1	9
Tiefbaufacharbeiter/in	51	1	10	-	9	3	31
Trockenbaumonteur/in	8	1	1	-	6	6	4
Werkzeugmechaniker/in	1	-	1	-	-	-	1
Zerspanungsmechaniker/in	3	1	-	-	-	-	1
Ausbildungsregelung nach § 42l, § 42m HwO/ § 66 BBiG	82	6	2	1	18	2	23
Bau- und Metallmaler/in	22	1	1	1	5	-	5
Fachkraft für Sanitär-, Heizungs- und Klimatechnik	15	-	-	-	2	-	3
Fachpraktiker/in für Holzverarbeitung	27	5	1	-	9	-	6
Fachpraktiker/in für Maler und Lackierer	14	-	-	-	2	2	5
Fachpraktiker/in für Metallbau	3	-	-	-	-	-	3
Holzbearbeiter/in	1	-	-	-	-	-	1
<b>Insgesamt</b>	<b>19.889</b>	<b>3.616</b>	<b>3.134</b>	<b>432</b>	<b>3.336</b>	<b>1.049</b>	<b>9.512</b>

#### 4. Ausbildungsverhältnisse

Tabelle 4.4

#### Neu abgeschlossene Ausbildungsverträge und schulische Vorbildung der Auszubildenden nach Gewerken 2018

Ausbildungsgruppe / -beruf	Auszubildende		schulische Vorbildung/letzter Abschluss				
	insgesamt	davon weiblich	ohne Haupt-schulab-schluss	Haupt-schulab-schluss	Realschul-oder gleich-wertiger Abschluss	Fach-/Hochschul-reife	ausländi-scher, nicht zuzuord-nender Abschluss
Handwerkliche Ausbildungsberufe	6.902	1.063	288	2.220	2.735	1.501	158
<i>Bauhauptgewerbe</i>	571	11	42	261	168	86	14
A Maurer/in	85	2	5	30	27	19	4
Beton- und Stahlbetonbauer/in	5	-	-	3	1	1	-
Feuerungs- und Schornsteinbauer/in	3	-	-	1	2	-	-
Zimmerer/Zimmerin	32	1	-	5	11	15	1
Dachdecker/in	351	8	23	175	108	38	7
Straßenbauer/in	43	-	3	21	9	8	2
Wärme-, Kälte- und Schallschutzisolierer/in	6	-	-	2	1	3	-
Gerüstbauer/in	40	-	11	21	7	1	-
B2 Fachkraft für Holz- und Bautenschutzarbeiten	3	-	-	1	1	1	-
Holz- und Bautenschützer/in	3	-	-	2	1	-	-
<i>Ausbaugewerbe</i>	3.023	159	121	1.021	1.197	610	74
A Ofen- und Luftheizungsbauer/in	3	-	-	-	1	2	-
Stuckateur/in	10	-	-	2	5	-	3
Maler/in und Lackierer/in	456	51	39	245	128	34	10
Fahrzeuglackierer/in	124	11	4	64	45	8	3
Bauten- und Objektbeschichter/in	49	2	12	23	8	-	6
Klempner/in	1	-	-	1	-	-	-
Anlagenmechaniker/in für Sanitär-, Heizungs- und Klimatechnik	840	11	34	307	372	109	18
Elektroniker/in für Energie- und Gebäudetechnik	865	18	10	214	417	202	22
Elektroniker/in für Informations- und Telekommunikationstechnik	57	1	-	6	23	28	-
Elektroniker/in für Automatisierungstechnik	10	1	-	-	4	5	1
Tischler/in	462	48	8	100	151	197	6
Glaser/in	27	2	1	13	9	3	1
B1 Fliesen-, Platten- und Mosaikleger/in	30	-	3	16	5	4	2
Estrichleger/in	1	-	-	1	-	-	-
Parkettleger/in	35	1	4	10	16	5	-
Rollladen- und Sonnenschutzmechatroniker/in	12	1	3	5	1	2	1
Raumausstatter/in	27	12	1	5	9	11	1
B2 Bodenleger/in	14	-	2	9	3	-	-
<i>Handwerke für den gewerblichen Bedarf</i>	629	30	27	186	279	128	9
A Metallbauer/in	227	10	11	71	103	38	4
Feinwerkmechaniker/in	20	1	-	7	8	3	2
Mechatroniker/in für Kältetechnik	133	4	-	20	82	31	-
Informationselektroniker/in	44	-	-	13	16	15	-
Land- und Baumaschinenmechatroniker/in	63	-	3	17	30	13	-

Fortsetzung Tabelle 4.4: Neu abgeschlossene Ausbildungsverträge und schulische Vorbildung der Ausbildungsanfänger nach Gewerken 2018

Ausbildungsgruppe / -beruf	Auszubildende		schulische Vorbildung/letzter Abschluss				
	insgesamt	davon weiblich	ohne Haupt- schulab- schluss	Haupt- schulab- schluss	Real- schul- oder gleichwertiger Abschluss	Fach-/ Hochschul- reife	ausländi- scher, nicht zuzuord- nender Abschluss
Büchsenmacher/in	1	-	-	-	-	1	-
Elektroniker/in für Maschinen- und Antriebstechnik	13	1	-	1	9	3	-
Seiler/in	1	-	-	-	1	-	-
B1 Behälter- und Apparatebauer/in	3	-	-	-	2	1	-
Metallbildner/in	2	-	-	1	-	1	-
Oberflächenbeschichter/in	9	-	-	4	2	2	1
Metall- und Glockengießer/in	1	-	-	1	-	-	-
Präzisionswerkzeugmechaniker/in	5	1	-	1	2	2	-
Technische/r Modellbauer/in	8	-	-	2	2	4	-
Gebäudereiniger/in	72	5	12	44	12	2	2
Buchbinder/in	2	2	-	-	-	2	-
Medientechnologe/in Siebdruck	1	-	1	-	-	-	-
Schilder- und Lichtreklamehersteller/in	24	6	-	4	10	10	-
<i>Kraftfahrzeuggewerbe</i>	<i>1.243</i>	<i>44</i>	<i>31</i>	<i>323</i>	<i>617</i>	<i>242</i>	<i>30</i>
A Karosserie- und Fahrzeugbaumechaniker/in	87	1	3	35	31	17	1
Fahrradmonteur/in	5	-	2	1	1	1	-
Zweiradmechatroniker/in	46	4	1	17	23	5	-
Kraftfahrzeugmechatroniker/in	1.104	39	25	269	562	219	29
Mechaniker/in für Reifen- und Vulkanisationstechnik	1	-	-	1	-	-	-
<i>Lebensmittelgewerbe</i>	<i>224</i>	<i>66</i>	<i>20</i>	<i>100</i>	<i>49</i>	<i>47</i>	<i>8</i>
A Bäcker/in	125	16	19	65	19	18	4
Konditor/in	61	47	-	12	23	23	3
Fleischer/in	36	3	1	22	7	6	-
B1 Verfahrenstechnologe/in in der Mühlen- und Getreidewirtschaft	1	-	-	-	-	-	1
B2 Brauer/in und Mälzer/in	1	-	-	1	-	-	-
<i>Gesundheitsgewerbe</i>	<i>446</i>	<i>249</i>	<i>3</i>	<i>42</i>	<i>156</i>	<i>242</i>	<i>3</i>
A Augenoptiker/in	158	103	2	5	56	93	2
Hörakustiker/in	96	49	-	8	36	51	1
Orthopädietechnik-Mechaniker/in	42	20	-	3	13	26	-
Orthopädieschuhmacher/in	19	7	-	6	11	2	-
Zahntechniker/in	131	70	1	20	40	70	-
<i>Personenbezogene Dienstleistungen</i>	<i>766</i>	<i>504</i>	<i>44</i>	<i>287</i>	<i>269</i>	<i>146</i>	<i>20</i>
A Steinmetz/in und Steinbildhauer/in	19	2	2	7	5	4	1
Schornsteinfeger/in	29	4	-	6	19	4	-
Friseur/in	592	406	40	258	203	74	17
B1 Uhrmacher/in	4	1	-	-	2	2	-
Graveur/in	2	-	-	-	1	1	-

#### 4. Ausbildungsverhältnisse

Fortsetzung Tabelle 4.4: Neu abgeschlossene Ausbildungsverträge und schulische Vorbildung der Ausbildungsanfänger nach Gewerken 2018

Ausbildungsgruppe / -beruf	Auszubildende		schulische Vorbildung/letzter Abschluss				
	insgesamt	davon weiblich	ohne Hauptschulabschluss	Hauptschulabschluss	Real- oder gleichwertiger Abschluss	Fach-/ Hochschulreife	ausländischer, nicht zuzuordnender Abschluss
Goldschmied/in	12	9	-	1	2	9	-
Maßschneider/in	14	11	1	2	2	9	-
Maßschuhmacher/in	2	1	-	-	2	-	-
Sattler/in	12	7	-	2	5	4	1
Textilreiniger/in	5	3	-	-	3	1	1
Fotograf/in	34	24	1	4	8	21	-
Keramiker/in	1	-	-	-	1	-	-
Orgel- und Harmoniumbauer/in	1	-	-	-	-	1	-
Holzblasinstrumentenmacher/in	1	-	-	-	-	1	-
B2 Polster- und Dekorationsnäher/in	1	1	-	1	-	-	-
Änderungsschneider/in	2	2	-	-	1	1	-
Kosmetiker/in	19	19	-	5	8	6	-
Bestattungsfachkraft	16	14	-	1	7	8	-
Handwerkliche Ausbildungsberufe	6.902	1.063	288	2.220	2.735	1.501	158
<i>Anlage A</i>	<i>6.522</i>	<i>943</i>	<i>260</i>	<i>2.097</i>	<i>2.627</i>	<i>1.390</i>	<i>148</i>
Bauhauptgewerbe	565	11	42	258	166	85	14
Ausbaugewerbe	2.904	145	108	975	1.163	588	70
Handwerke für den gewerblichen Bedarf	502	16	14	129	249	104	6
Kraftfahrzeuggewerbe	1.243	44	31	323	617	242	30
Lebensmittelgewerbe	222	66	20	99	49	47	7
Gesundheitsgewerbe	446	249	3	42	156	242	3
Personenbezogene Dienstleistungen	640	412	42	271	227	82	18
<i>Anlage B1</i>	<i>322</i>	<i>84</i>	<i>26</i>	<i>104</i>	<i>87</i>	<i>95</i>	<i>10</i>
Bauhauptgewerbe	-	-	-	-	-	-	-
Ausbaugewerbe	105	14	11	37	31	22	4
Handwerke für den gewerblichen Bedarf	127	14	13	57	30	24	3
Kraftfahrzeuggewerbe	-	-	-	-	-	-	-
Lebensmittelgewerbe	2	-	-	1	-	-	1
Gesundheitsgewerbe	-	-	-	-	-	-	-
Personenbezogene Dienstleistungen	88	56	2	9	26	49	2
<i>Anlage B2</i>	<i>58</i>	<i>36</i>	<i>2</i>	<i>19</i>	<i>21</i>	<i>16</i>	<i>-</i>
Bauhauptgewerbe	6	-	-	3	2	1	-
Ausbaugewerbe	14	-	2	9	3	-	-
Handwerke für den gewerblichen Bedarf	-	-	-	-	-	-	-
Kraftfahrzeuggewerbe	-	-	-	-	-	-	-
Lebensmittelgewerbe	-	-	-	-	-	-	-
Gesundheitsgewerbe	-	-	-	-	-	-	-
Personenbezogene Dienstleistungen	38	36	-	7	16	15	-

Fortsetzung Tabelle 4.4: Neu abgeschlossene Ausbildungsverträge und schulische Vorbildung der Ausbildungsanfänger nach Gewerken 2018

Ausbildungsgruppe / -beruf	Auszubildende		schulische Vorbildung/letzter Abschluss				
	insgesamt	davon weiblich	ohne Haupt- schulab- schluss	Haupt- schulab- schluss	Real- schul- oder gleichwertiger Abschluss	Fach-/ Hochschul- reife	ausländi- scher, nicht zuzuord- nender Abschluss
Kaufmännische Ausbildungsberufe	469	344	11	132	178	143	5
Fachverkäufer/in im Lebensmittelhandwerk	209	172	11	118	66	10	4
davon:							
- Bäckerei	161	139	9	91	50	8	3
- Konditorei	10	9	-	6	4	-	-
- Fleischerei	38	24	2	21	12	2	1
Automobilkaufmann/frau	51	21	-	1	27	22	1
Kaufmann/frau für Büromanagement	209	151	-	13	85	111	-
Sonstige Ausbildungsberufe	151	4	10	71	42	20	8
Ausbaufacharbeiter/in	35	-	3	15	6	8	3
Baugeräteführer/in	1	-	-	1	-	-	-
Fachkraft für Metalltechnik	5	-	1	3	1	-	-
Fachkraft für Rohr-, Kanal- und Industrieservice	13	1	-	7	6	-	-
Hochbaufacharbeiter/in	45	-	1	20	16	5	3
Industriekaufmann/frau	1	-	-	-	-	1	-
Kanalbauer/in	11	-	1	6	3	-	1
Mediengestalter/in Bild und Ton	1	1	-	-	-	1	-
Rohrleitungsbauer/in	2	-	-	1	-	1	-
Technische/r Systemplaner/in	2	-	-	-	-	2	-
Technische/r Produktdesigner/in	2	1	-	1	1	-	-
Tiefbaufacharbeiter/in	29	1	4	16	7	1	1
Trockenbaumonteur/in	3	-	-	1	1	1	-
Werkzeugmechaniker/in	1	-	-	-	1	-	-
Ausbildungsregelung nach § 42l, § 42m HwO / § 66 BBiG	29	3	11	11	-	1	6
Fachkraft für Sanitär-, Heizungs- und Klimatechnik	4	-	2	1	-	-	1
Fachpraktiker/in für Holzverarbeitung	12	3	8	4	-	-	-
Fachpraktiker/in für Maler und Lackierer	12	-	1	5	-	1	5
Fachpraktiker/in für Metallbau	1	-	-	1	-	-	-
Insgesamt	7.551	1.414	320	2.434	2.955	1.665	177

#### 4. Ausbildungsverhältnisse

Tabelle 4.5

#### Ausländische Auszubildende nach Geschlecht und ausgewählten Staatsangehörigkeiten 2018

Land der Staatsangehörigkeit	Ausländische Auszubildende			davon in . . . Berufen		
	insgesamt	männlich	weiblich	handwerk- lichen	kauf- männischen	sonstigen <sup>1)</sup>
Afghanistan	307	302	5	286	10	11
Albanien	137	114	23	124	6	7
Armenien	15	13	2	15	-	-
Aserbaidschan	13	10	3	13	-	-
Bangladesch	21	21	-	19	1	1
Bosnien und Herzegowina	40	36	4	33	6	1
Bulgarien	14	9	5	14	-	-
Eritrea	40	40	-	37	-	3
Gambia	10	10	-	10	-	-
Georgien	10	6	4	8	2	-
Ghana	31	31	-	29	1	1
Griechenland	98	81	17	94	3	1
Guinea	88	87	1	82	2	4
Guinea-Bissau	50	49	1	50	-	-
Irak	109	97	12	104	5	-
Iran	89	68	21	85	3	1
Italien	162	118	44	144	16	2
Kasachstan	10	9	1	10	-	-
Korea, Demokratische Volksrepublik	13	8	5	13	-	-
Kosovo	93	82	11	82	7	4
Kroatien	30	26	4	28	-	2
Libanon	23	20	3	21	1	1
Litauen	11	8	3	11	-	-
Mali	16	16	-	15	-	1
Marokko	28	24	4	23	3	2
Mazedonien	57	46	11	53	3	1
Niederlande	23	20	3	21	1	1
Nigeria	34	34	-	31	-	3
Pakistan	26	26	-	26	-	-
Polen	139	118	21	131	5	3
Portugal	28	24	4	27	1	-
Rumänien	28	20	8	26	2	-
Russische Föderation	22	19	3	21	1	-
Serbien (ohne Kosovo)	64	47	17	53	10	1
Spanien	35	26	9	33	2	-
Syrien	343	327	16	334	3	6
Tadschikistan	18	15	3	16	2	-
Türkei	569	457	112	522	41	6
Ukraine	12	8	4	11	1	-
Ungarn	10	8	2	10	-	-
Sonstige	195	158	37	182	10	3
ohne Angabe	73	64	9	67	4	2
<b>Insgesamt</b>	<b>3.134</b>	<b>2.702</b>	<b>432</b>	<b>2.914</b>	<b>152</b>	<b>68</b>

<sup>1)</sup> Sonstige Auszubildende sowie Ausbildungsregelungen nach § 42l, § 42m HwO / § 66 BBiG



Tabelle 5.1

**Bestandene Gesellen- und Abschlussprüfungen nach Gruppen seit 2007**

Jahr	Insgesamt	Handwerksgruppen							Kaufm. Berufe	Sonstige	Ausbildungsregelung für behinderte Menschen
		Bauhauptgewerbe	Ausbau-gewerbe	Gewerblicher Bedarf	Kraftfahrzeug-gewerbe	Lebensmittel-gewerbe	Gesundheits-gewerbe	Personen-bezogene Dienstleistungen			
2007	6.054	342	1.961	559	1.055	282	240	906	602	62	45
2008	6.285	341	2.142	462	1.182	312	234	889	615	67	41
2009	5.704	351	1.904	473	1.028	246	228	846	491	102	35
2010	6.436	381	2.188	536	1.065	249	220	1.014	648	99	36
2011	6.509	425	2.233	636	1.115	259	234	822	615	134	36
2012	6.291	383	2.097	603	996	267	223	793	749	132	48
2013	5.691	399	1.965	500	939	221	269	690	569	107	32
2014	5.311	445	1.773	501	888	181	256	608	531	97	31
2015	5.303	353	1.876	495	946	172	267	596	475	97	26
2016	4.781	329	1.780	452	820	156	255	498	365	99	27
2017	4.548	289	1.664	383	750	149	278	516	408	93	18
2018	4.285	249	1.599	393	724	125	272	477	338	91	17

Tabelle 5.2

**Abgelegte und bestandene Gesellen- und Abschlussprüfungen und Erfolgsquote nach Geschlecht seit 2007**

Jahr	Abgelegte Gesellenprüfungen		Bestandene Gesellenprüfungen		Erfolgsquote in v. H.		
	insgesamt	davon weiblich	insgesamt	davon weiblich	insgesamt	männlich	weiblich
2007	7.811	1.847	6.054	1.507	77,5	76,2	81,6
2008	7.841	1.839	6.285	1.498	80,2	79,8	81,5
2009	7.056	1.685	5.704	1.410	80,8	79,9	83,7
2010	8.164	2.039	6.436	1.738	78,8	76,7	85,2
2011	8.205	1.936	6.509	1.571	79,3	78,8	81,1
2012	7.945	1.928	6.291	1.591	79,2	78,1	82,5
2013	7.184	1.724	5.691	1.433	79,2	78,0	83,1
2014	6.754	1.489	5.311	1.249	78,6	77,2	83,9
2015	6.618	1.411	5.303	1.206	80,1	78,7	85,5
2016	5.997	1.230	4.781	1.055	79,7	78,2	85,8
2017	5.764	1.182	4.548	1.021	78,9	77,0	86,4
2018	5.449	1.122	4.285	944	78,6	77,2	84,1

## 5. Abschlussprüfungen

Tabelle 5.3

### Bestandene Gesellen- und Abschlussprüfungen nach Kreishandwerkerschaften seit 2007

Kreishandwerkerschaft	2007	2008	2009	2010	2011	2012	2013	2014	2015	2016	2017	2018
Düsseldorf	912	865	816	1.011	1.050	1.036	930	927	901	881	855	792
Duisburg	477	514	555	638	629	641	541	517	440	291	342	309
Essen	724	818	619	630	637	580	584	455	459	519	469	428
Kleve	370	385	338	447	422	432	386	382	377	333	321	278
Mettmann	363	374	425	456	447	458	283	355	419	356	324	367
Mönchengladbach	258	216	269	372	339	349	268	256	314	265	258	222
Mülheim-Oberhausen	359	382	449	410	414	396	404	318	345	350	268	297
Niederrhein	855	976	1.056	1.130	1.215	1.190	1.066	986	943	852	795	691
Remscheid	100	106	137	146	150	125	146	112	96	118	90	85
Solingen-Wuppertal	395	420	373	532	536	444	439	410	422	311	326	329
Wesel	483	466	634	631	634	596	600	541	538	461	440	409
Kammereigener und überregionaler Prüfungsausschuss	758	763	33	33	36	44	44	52	49	44	60	78
<b>Insgesamt</b>	<b>6.054</b>	<b>6.285</b>	<b>5.704</b>	<b>6.436</b>	<b>6.509</b>	<b>6.291</b>	<b>5.691</b>	<b>5.311</b>	<b>5.303</b>	<b>4.781</b>	<b>4.548</b>	<b>4.285</b>

Tabelle 5.4

**Gesellen- und Abschlussprüfungen in fachlicher Gliederung 2018**

Ausbildungsberuf / Gruppe	Teilnehmer			bestandene Prüfungen			Erfolgsquote in v. H.
	insgesamt	davon weiblich	Prüfungswiederholer	insgesamt	davon weiblich	davon Umschulung	
Handwerkliche Ausbildungsberufe	4.926	835	711	3.839	701	165	77,9
<i>Bauhauptgewerbe</i>	<i>368</i>	<i>3</i>	<i>72</i>	<i>249</i>	<i>2</i>	<i>4</i>	<i>67,7</i>
A Maurer/in	69	-	14	54	-	1	78,3
Beton- und Stahlbetonbauer/in	6	-	1	6	-	-	100
Zimmerer/Zimmerin	24	-	-	23	-	-	95,8
Dachdecker/in	208	2	49	120	1	2	57,7
Straßenbauer/in	32	1	4	24	1	-	75,0
Wärme-, Kälte- und Schallschutzisolierer/in	8	-	1	7	-	-	87,5
Brunnenbauer/in	3	-	1	3	-	-	100
Gerüstbauer/in	13	-	1	8	-	1	61,5
B2 Fachkraft für Holz- und Bautenschutzarbeiten	1	-	1	-	-	-	0
Holz- und Bautenschützer/in	4	-	-	4	-	-	100
<i>Ausbaugewerbe</i>	<i>2.102</i>	<i>91</i>	<i>347</i>	<i>1.599</i>	<i>75</i>	<i>97</i>	<i>76,1</i>
A Ofen- und Luftheizungsbauer/in	2	-	-	1	-	-	50,0
Stuckateur/in	12	-	1	11	-	-	91,7
Maler/in und Lackierer/in	305	23	53	200	17	11	65,6
Fahrzeuglackierer/in	92	8	16	65	8	7	70,7
Bauten- und Objektbeschichter/in	34	3	13	19	2	-	55,9
Klempner/in	3	-	-	3	-	-	
Anlagenmechaniker/in für Sanitär-, Heizungs- und Klimatechnik	597	1	117	451	1	33	75,5
Elektroniker/in für Energie- und Gebäudetechnik	533	10	84	406	7	24	76,2
Elektroniker/in für Informations- und Telekommunikationstechnik	38	-	-	38	-	-	100
Elektroniker/in für Automatisierungstechnik	13	-	2	11	-	-	84,6
Tischler/in	358	37	29	314	31	17	87,7
Glaser/in	23	1	9	14	1	2	60,9
B1 Fliesen-, Platten- und Mosaikleger/in	35	1	9	24	1	2	68,6
Estrichleger/in	1	-	-	1	-	-	100
Parkettleger/in	30	2	9	19	2	1	63,3
Rollladen- und Sonnenschutzmechatroniker/in	9	-	4	7	-	-	77,8
Raumausstatter/in	11	5	-	10	5	-	90,9
B2 Bodenleger/in	6	-	1	5	-	-	83,3

## 5. Abschlussprüfungen

Fortsetzung Tabelle 5.4: Gesellen- und Abschlussprüfungen in fachlicher Gliederung 2018

Ausbildungsberuf/ Gruppe	Teilnehmer			bestandene Prüfungen			
	insgesamt	davon weiblich	Prüfungs-wiederholer	insgesamt	davon weiblich	davon Umschulung	Erfolgsquote in v. H.
<i>Handwerke für den gewerblichen Bedarf</i>	482	20	45	393	16	12	81,5
A Metallbauer/in	193	2	22	158	2	6	81,9
Feinwerkmechaniker/in	16	3	-	15	3	-	93,8
Mechatroniker/in für Kältetechnik	62	1	5	41	1	-	66,1
Informationselektroniker/in	32	-	3	29	-	-	90,6
Land- und Baumaschinenmechatroniker/in	50	1	-	46	1	-	92,0
Elektroniker/in für Maschinen und Antriebstechnik	17	-	1	16	-	-	94,1
Seiler/in	2	-	-	2	-	-	
B1 Metallbildner/in	3	-	-	3	-	-	100
Oberflächenbeschichter/in	9	1	3	6	-	-	
Schneidwerkzeugmechaniker/in	1	-	-	-	-	-	0
Technische/r Modellbauer/in	6	-	-	6	-	-	100
Gebäudereiniger/in	67	4	9	51	3	6	76,1
Schilder- und Lichtreklamehersteller/in	24	8	2	20	6	-	83,3
<i>Kraftfahrzeuggewerbe</i>	909	34	115	724	34	13	79,6
A Karosserie- und Fahrzeugbaumechaniker/in	59	1	-	46	1	-	78,0
Fahrradmonteur/in	7	2	-	6	2	1	85,7
Zweiradmechatroniker/in	31	4	1	30	4	-	96,8
Kraftfahrzeugmechatroniker/in	812	27	114	642	27	12	79,1
<i>Lebensmittelgewerbe</i>	138	64	14	125	58	1	90,6
A Bäcker/in	45	10	3	40	9	-	88,9
Konditor/in	66	54	11	60	49	1	90,9
Fleischer/in	27	-	-	25	-	-	92,6
<i>Gesundheitsgewerbe</i>	322	170	39	272	147	6	84,5
A Augenoptiker/in	102	71	14	82	56	-	80,4
Hörgeräteakustiker/in	100	47	19	78	39	1	78,0
Hörakustiker/in	2	-	-	1	-	1	50,0
Orthopädietechnik-Mechaniker/in	26	7	1	26	7	1	100
Orthopädieschuhmacher/in	16	5	1	14	5	1	87,5
Zahntechniker/in	76	40	4	71	40	2	93,4
<i>Personenbezogene Dienstleistungen</i>	605	453	79	477	369	32	78,8
A Steinmetz/in und Steinbildhauer/in	7	1	1	6	1	-	85,7
Schornsteinfeger/in	49	2	13	34	1	1	69,4
Friseur/in	429	357	51	333	285	31	77,6
B1 Uhrmacher/in	1	-	-	1	-	-	100
Graveur/in	6	2	-	5	1	-	83,3

Fortsetzung Tabelle 5.4: Gesellen- und Abschlussprüfungen in fachlicher Gliederung 2018

Ausbildungsberuf / Gruppe	Teilnehmer			bestandene Prüfungen			Erfolgsquote in v. H.
	insgesamt	davon weiblich	Prüfungswiederholer	insgesamt	davon weiblich	davon Umschulung	
Goldschmied/in	19	16	1	17	15	-	89,5
Maßschneider/in	31	27	4	25	22	-	80,6
Modist/in	1	1	-	1	1	-	100
Sattler/in	1	1	-	1	1	-	100
Textilreiniger/in	5	2	3	3	1	-	60,0
Fotograf/in	36	32	1	33	29	-	91,7
Klavier- und Cembalobauer/in	2	1	-	2	1	-	100
B2 Kosmetiker/in	5	5	-	5	5	-	100
Bestattungsfachkraft	13	6	5	11	6	-	-
Handwerkliche Ausbildungsberufe	4.926	835	711	3.839	701	165	77,9
<i>Anlage A</i>	<i>4.599</i>	<i>721</i>	<i>659</i>	<i>3.579</i>	<i>602</i>	<i>156</i>	<i>77,8</i>
Bauhauptgewerbe	363	3	71	245	2	4	67,5
Ausbaugewerbe	2.010	83	324	1.533	67	94	76,3
Handwerke für den gewerblichen Bedarf	372	7	31	307	7	6	82,5
Kraftfahrzeuggewerbe	909	34	115	724	34	13	79,6
Lebensmittelgewerbe	138	64	14	125	58	1	90,6
Gesundheitsgewerbe	322	170	39	272	147	6	84,5
Personenbezogene Dienstleistungen	485	360	65	373	287	32	76,9
<i>Anlage B1</i>	<i>298</i>	<i>103</i>	<i>45</i>	<i>235</i>	<i>88</i>	<i>9</i>	<i>78,9</i>
Bauhauptgewerbe	-	-	-	-	-	-	-
Ausbaugewerbe	86	8	22	61	8	3	70,9
Handwerke für den gewerblichen Bedarf	110	13	14	86	9	6	78,2
Kraftfahrzeuggewerbe	-	-	-	-	-	-	-
Lebensmittelgewerbe	-	-	-	-	-	-	-
Gesundheitsgewerbe	-	-	-	-	-	-	-
Personenbezogene Dienstleistungen	102	82	9	88	71	-	86,3
<i>Anlage B2</i>	<i>29</i>	<i>11</i>	<i>7</i>	<i>25</i>	<i>11</i>	<i>-</i>	<i>86,2</i>
Bauhauptgewerbe	5	-	1	4	-	-	80,0
Ausbaugewerbe	6	-	1	5	-	-	83,3
Handwerke für den gewerblichen Bedarf	-	-	-	-	-	-	-
Kraftfahrzeuggewerbe	-	-	-	-	-	-	-
Lebensmittelgewerbe	-	-	-	-	-	-	-
Gesundheitsgewerbe	-	-	-	-	-	-	-
Personenbezogene Dienstleistungen	18	11	5	16	11	-	88,9

## 5. Abschlussprüfungen

Fortsetzung Tabelle 5.4: Gesellen- und Abschlussprüfungen in fachlicher Gliederung 2018

Ausbildungsberuf/ Gruppe	Teilnehmer			bestandene Prüfungen			
	insgesamt	davon weiblich	Prüfungs-wiederholer	insgesamt	davon weiblich	davon Umschulung	Erfolgsquote in v. H.
Kaufmännische Ausbildungsberufe	388	280	26	338	236	25	87,1
Fachverkäufer/in im Lebensmittelhandwerk	178	158	25	133	118	-	74,7
davon							
- Bäckerei	136	122	19	99	90	-	72,8
- Konditorei	11	10	5	8	7	-	72,7
- Fleischerei	31	26	1	26	21	-	83,9
Kaufmann/frau für Büromanagement	175	108	-	170	104	25	97,1
Automobilkaufmann/frau	35	14	1	35	14	-	100
Sonstige Ausbildungsberufe	117	7	20	91	7	-	77,8
Ausbaufacharbeiter/in	30	1	5	21	1	-	70,0
Fachkraft für Metalltechnik	8	-	4	4	-	-	50,0
Fachkraft für Rohr-, Kanal- und Industrieservice	7	-	1	6	-	-	85,7
Fassadenmonteur/in	1	1	-	1	1	-	100
Hochbaufacharbeiter/in	24	1	4	22	1	-	91,7
Kanalbauer/in	11	1	4	7	1	-	63,6
Rohrleitungsbauer/in	4	-	-	2	-	-	50,0
Technische/r Systemplaner/in	3	2	-	3	2	-	100
Tiefbaufacharbeiter/in	24	-	2	20	-	-	83,3
Trockenbaumonteur/in	5	1	-	5	1	-	100
Ausbildungsregelung nach § 42I, § 42m HwO/ § 66 BBiG	18	-	1	17	-	-	94,4
Bau- und Metallmaler/in	10	-	1	9	-	-	90,0
Holzbearbeiter/in	8	-	-	8	-	-	100
<b>Insgesamt</b>	<b>5.449</b>	<b>1.122</b>	<b>758</b>	<b>4.285</b>	<b>944</b>	<b>190</b>	<b>78,6</b>

Tabelle 6.1

**Bestandene Meisterprüfungen nach Gruppen seit 2007**

Jahr	insgesamt	davon weiblich	davon weiblich in v. H.	Bauhauptgewerbe	Ausbaugewerbe	Gewerblicher Bedarf	Kraftfahrzeuggewerbe	Lebensmittelgewerbe	Gesundheitsgewerbe	Personenbezogene Dienstleistungen
2007	1.001	263	26,3	69	292	139	154	9	119	219
2008	985	273	27,7	64	309	107	162	10	79	254
2009	1.041	244	23,4	69	315	106	221	12	103	215
2010	1.033	278	26,9	65	297	129	181	17	75	269
2011	1.023	247	24,1	46	323	128	194	16	91	225
2012	1.110	298	26,8	62	323	107	208	15	95	300
2013	1.023	262	25,6	57	305	96	210	20	81	254
2014	950	191	20,1	58	252	152	233	10	100	145
2015	1.028	218	21,2	78	322	126	217	13	103	169
2016	942	204	21,7	64	238	125	242	11	107	155
2017	979	213	21,8	59	284	128	223	5	96	184
2018	846	165	19,5	62	252	108	196	8	80	140

Tabelle 6.2

**Altersstruktur der Jungmeister 2018**

Gruppen	Lebensalter							Durchschnittsalter
	22 und jünger	23 - 24	25 - 29	30 - 34	35 - 39	40 - 49	50 und älter	
Bauhauptgewerbe	12,9 %	19,4 %	27,4 %	21,0 %	12,9 %	6,5 %	-	28,7
Ausbaugewerbe	9,9 %	15,9 %	40,9 %	21,8 %	7,1 %	4,0 %	0,4 %	28,1
Gewerblicher Bedarf	11,1 %	13,0 %	38,0 %	24,1 %	8,3 %	5,6 %	-	28,5
Kraftfahrzeuggewerbe	9,7 %	18,9 %	34,7 %	20,9 %	11,7 %	4,1 %	-	28,5
Lebensmittelgewerbe	-	-	50,0 %	37,5 %	-	12,5 %	-	30,4
Gesundheitsgewerbe	10,0 %	23,8 %	37,5 %	12,5 %	10,0 %	3,8 %	2,5 %	28,2
Personenbezogene Dienstleistungen	7,1 %	16,4 %	37,1 %	16,4 %	11,4 %	10,7 %	0,7 %	29,7
Insgesamt	9,7 %	17,1 %	37,2 %	20,2 %	9,7 %	5,6 %	0,5 %	28,6

## 6. Meisterprüfungen

Tabelle 6.3

### Bestandene Meisterprüfungen nach Gewerken 2018

<i>Handwerksgruppe / Gewerk</i>	<i>zusammen</i>	<i>männlich</i>	<i>weiblich</i>
<i>Bauhauptgewerbe</i>	<i>62</i>	<i>62</i>	<i>-</i>
A Maurer/in und Betonbauer/in	15	15	-
Dachdecker/in	31	31	-
Straßenbauer/in	13	13	-
B2 Holz- und Bautenschutzgewerbe	3	3	-
<i>Ausbaugewerbe</i>	<i>252</i>	<i>240</i>	<i>12</i>
A Maler/in und Lackierer/in	56	50	6
Installateur/in und Heizungsbauer/in	82	82	-
Elektrotechniker/in	54	54	-
Tischler/in	60	54	6
<i>Handwerke für den gewerblichen Bedarf</i>	<i>108</i>	<i>107</i>	<i>1</i>
A Metallbauer/in	28	28	-
Feinwerkmechaniker/in	9	9	-
Kälteanlagenbauer/in	33	33	-
Informationstechniker/in	5	5	-
Landmaschinenmechaniker/in	20	20	-
B1 Galvaniseur/in	12	11	1
Gebäudereiniger/in	1	1	-
<i>Kraftfahrzeuggewerbe</i>	<i>196</i>	<i>192</i>	<i>4</i>
A Karosserie- und Fahrzeugbauer/in	9	9	-
Kraftfahrzeugtechniker/in	184	180	4
Mechaniker/in für Reifen- und Vulkanisationstechnik	3	3	-
<i>Lebensmittelgewerbe</i>	<i>8</i>	<i>7</i>	<i>1</i>
A Bäcker/in	1	1	-
Fleischer/in	7	6	1
<i>Gesundheitsgewerbe</i>	<i>80</i>	<i>41</i>	<i>39</i>
A Augenoptiker/in	62	29	33
Orthopädietechniker/in	3	3	-
Orthopädienschuhmacher/in	10	6	4
Zahntechniker/in	5	3	2



Fortsetzung Tabelle 6.3: Bestandene Meisterprüfungen nach Gewerken 2018

<i>Handwerksgruppe / Gewerk</i>	zusammen	männlich	weiblich
<i>Personenbezogene Dienstleistungen</i>	140	32	108
A Friseur/in	106	17	89
B1 Graveur/in	1	-	1
Maßschneider/in	12	2	10
B2 Kosmetiker/in	4	-	4
Bestattungsgewerbe	17	13	4
<i>Anlage A</i>	796	651	145
Bauhauptgewerbe	59	59	-
Ausbaugewerbe	252	240	12
Handwerke für den gewerblichen Bedarf	95	95	-
Kraftfahrzeuggewerbe	196	192	4
Lebensmittelgewerbe	8	7	1
Gesundheitsgewerbe	80	41	39
Personenbezogene Dienstleistungen	106	17	89
<i>Anlage B1</i>	26	14	12
Bauhauptgewerbe	-	-	-
Ausbaugewerbe	-	-	-
Handwerke für den gewerblichen Bedarf	13	12	1
Kraftfahrzeuggewerbe	-	-	-
Lebensmittelgewerbe	-	-	-
Gesundheitsgewerbe	-	-	-
Personenbezogene Dienstleistungen	13	2	11
<i>Anlage B2</i>	24	16	8
Bauhauptgewerbe	3	3	-
Ausbaugewerbe	-	-	-
Handwerke für den gewerblichen Bedarf	-	-	-
Kraftfahrzeuggewerbe	-	-	-
Lebensmittelgewerbe	-	-	-
Gesundheitsgewerbe	-	-	-
Personenbezogene Dienstleistungen	21	13	8
<b>Insgesamt</b>	<b>846</b>	<b>681</b>	<b>165</b>

## 6. Meisterprüfungen

Tabelle 6.4

### Teilnehmer an Teilprüfung 1 zur Meisterprüfung 2018

Handwerksgruppe / Gewerk	Teilnehmer		mit best. Prüfung		Erfolgsquote in v. H.		
	insgesamt	davon weiblich	insgesamt	davon weiblich	insgesamt	männlich	weiblich
<i>Bauhauptgewerbe</i>	81	-	63	-	77,8	77,8	-
A Maurer/in und Betonbauer/in	13	-	10	-	76,9	76,9	-
Dachdecker/in	45	-	31	-	68,9	68,9	-
Straßenbauer/in	23	-	22	-	95,7	95,7	-
<i>Ausbaugewerbe</i>	349	13	239	12	68,5	67,6	92,3
A Maler/in und Lackierer/in	67	8	46	7	68,7	66,1	87,5
Installateur/in und Heizungsbauer/in	82	-	70	-	85,4	85,4	-
Elektrotechniker/in	133	-	61	-	45,9	45,9	-
Tischler/in	67	5	62	5	92,5	91,9	100
<i>Handwerke für den gewerblichen Bedarf</i>	146	2	114	2	78,1	77,8	100
A Metallbauer/in	33	-	27	-	81,8	81,8	-
Feinwerkmechaniker/in	16	-	10	-	62,5	62,5	-
Kälteanlagenbauer/in	37	-	31	-	83,8	83,8	-
Landmaschinenmechaniker/in	24	-	22	-	91,7	91,7	-
B1 Galvaniseur/in	27	2	23	2	85,2	84,0	100
Gebäudereiniger/in	9	-	1	-	11,1	11,1	-
<i>Kfz-Gewerbe</i>	7	-	6	-	85,7	85,7	-
A Karosserie- und Fahrzeugbauer/in	5	-	4	-	80,0	80,0	-
Mechaniker/in für Reifen- und Vulkanisationstechnik	2	-	2	-	100	100	-
<i>Lebensmittelgewerbe</i>	12	2	12	2	100	100	100
A Fleischer/in	12	2	12	2	100	100	100
<i>Gesundheitsgewerbe</i>	101	47	84	41	83,2	79,6	87,2
A Augenoptiker/in	71	35	64	33	90,1	86,1	94,3
Orthopädietechniker/in	3	1	1	-	33,3	50,0	-
Orthopädieschuhmacher/in	17	7	13	6	76,5	70,0	85,7
Zahntechniker/in	10	4	6	2	60,0	66,7	50,0
<i>Personenbezogene Dienstleistungen</i>	208	162	190	149	91,3	89,1	92,0
A Friseur/in	164	136	152	128	92,7	85,7	94,1
B1 Maßschneider/in	12	10	12	10	100	100	100
B2 Kosmetiker/in	11	11	6	6	54,5	-	54,5
Bestattungsgewerbe	21	5	20	5	95,2	93,8	100
<b>Insgesamt</b>	<b>904</b>	<b>226</b>	<b>708</b>	<b>206</b>	<b>78,3</b>	<b>74,0</b>	<b>91,2</b>

Tabelle 6.5

**Teilnehmer an Teilprüfung 2 zur Meisterprüfung 2018**

Handwerksgruppe / Gewerk	Teilnehmer		mit best. Prüfung		Erfolgsquote in v. H.		
	insgesamt	davon weiblich	insgesamt	davon weiblich	insgesamt	männlich	weiblich
<i>Bauhauptgewerbe</i>	74	-	63	-	85,1	85,1	-
A Maurer/in und Betonbauer/in	14	-	12	-	85,7	85,7	-
Dachdecker/in	38	-	30	-	78,9	78,9	-
Straßenbauer/in	21	-	20	-	95,2	95,2	-
B2 Holz- und Bautenschutzgewerbe	1	-	1	-	100	100	-
<i>Ausbaugewerbe</i>	432	19	280	17	64,8	63,7	89,5
A Maler/in und Lackierer/in	92	12	69	11	75,0	72,5	91,7
Installateur/in und Heizungsbauer/in	125	1	84	1	67,2	66,9	100
Elektrotechniker/in	139	1	68	-	48,9	49,3	-
Tischler/in	76	5	59	5	77,6	76,1	100
<i>Handwerke für den gewerblichen Bedarf</i>	165	6	108	3	65,5	66,0	50,0
A Metallbauer/in	43	-	22	-	51,2	51,2	-
Feinwerkmechaniker/in	18	-	12	-	66,7	66,7	-
Kälteanlagenbauer/in	46	1	36	-	78,3	80,0	-
Landmaschinenmechaniker/in	25	-	22	-	88,0	88,0	-
B1 Galvaniseur/in	7	1	2	-	28,6	33,3	-
Gebäudereiniger/in	26	4	14	3	53,8	50,0	75,0
<i>Kfz-Gewerbe</i>	219	3	191	3	87,2	87,0	100
A Karosserie- und Fahrzeugbauer/in	3	-	1	-	33,3	33,3	-
Kraftfahrzeugtechniker/in	214	3	188	3	87,9	87,7	100
Mechaniker/in für Reifen- und Vulkanisationstechnik	2	-	2	-	100	100	-
<i>Lebensmittelgewerbe</i>	12	2	12	2	100	100	100
A Fleischer/in	12	2	12	2	100	100	100
<i>Gesundheitsgewerbe</i>	103	47	82	43	79,6	69,6	91,5
A Augenoptiker/in	80	37	63	34	78,8	67,4	91,9
Orthopädietechniker/in	1	1	1	1	100	-	100
Orthopädieschuhmacher/in	19	7	16	7	84,2	75,0	100
Zahntechniker/in	3	2	2	1	66,7	100	50,0
<i>Personenbezogene Dienstleistungen</i>	220	166	155	119	70,5	66,7	71,7
A Friseur/in	178	145	121	101	68,0	60,6	69,7
B1 Maßschneider/in	10	8	9	7	90,0	100	87,5
B2 Kosmetiker/in	8	8	7	7	87,5	-	87,5
Bestattungsgewerbe	24	5	18	4	75,0	73,7	80,0
<b>Insgesamt</b>	<b>1.225</b>	<b>243</b>	<b>891</b>	<b>187</b>	<b>72,7</b>	<b>71,7</b>	<b>77,0</b>

## 6. Meisterprüfungen

Tabelle 6.6

### Lehrgänge zur Vorbereitung auf die Meisterprüfung seit 2007<sup>1)</sup>

Jahr	Lehrgänge		Teilnehmer		Teilnehmerstunden	
	Teil I und II	Teil III und IV	Teil I und II	Teil III und IV	Teil I und II	Teil III und IV
2007	92	97	1.890	2.203	872.946	499.586
2008	99	99	1.988	2.352	926.559	580.427
2009	95	98	2.080	2.356	959.228	564.621
2010	92	98	2.154	2.361	1.022.016	568.195
2011	95	100	2.278	2.345	1.141.523	563.380
2012	91	103	2.146	2.479	1.026.135	613.349
2013	96	98	2.217	2.467	994.680	608.319
2014	88	99	2.095	2.313	992.757	577.718
2015	90	93	2.121	2.217	1.203.515	548.722
2016	88	87	2.030	2.066	1.131.827	466.343
2017	91	84	2.077	1.897	1.093.569	437.754
2018	86	81	1.954	1.878	1.142.800	419.640

<sup>1)</sup> Die Meisterprüfung besteht aus vier Teilen: Fachpraxis (I), Fachtheorie (II), Betriebswirtschaft und Recht (III), Berufs- und Arbeitspädagogik (IV).

Tabelle 7.1

**Teilnehmer an beruflichen Fortbildungsprüfungen (ohne Meisterprüfungen) seit 2007**

Jahr	Abgelegte Fortbildungsprüfungen			Bestandene Fortbildungsprüfungen		
	zusammen	männlich	weiblich	zusammen	männlich	weiblich
2007	3.815	2.835	980	3.191	2.341	850
2008	3.926	3.006	920	3.270	2.471	799
2009	4.101	3.085	1.016	3.414	2.556	858
2010	3.345	2.509	836	3.311	2.484	827
2011	3.304	2.418	886	3.242	2.369	873
2012	3.221	2.363	858	3.193	2.346	847
2013	3.420	2.578	842	3.390	2.556	834
2014	3.119	2.402	717	3.094	2.386	708
2015	2.953	2.312	641	2.924	2.295	630
2016	3.006	2.258	748	2.916	2.191	725
2017	3.010	2.350	660	2.992	2.335	657
2018	2.848	2.220	628	2.830	2.205	625

Tabelle 7.2

**Berufliche Fortbildungslehrgänge seit 2007**

Jahr	Lehrgänge			Teilnehmer			Teilnehmerstunden		
	Technik <sup>1)</sup>	Betriebswirtschaft	Sonstige	Technik	Betriebswirtschaft	Sonstige	Technik	Betriebswirtschaft	Sonstige
2007	81	35	81	865	399	1.623	64.474	61.351	25.863
2008	80	31	66	1.270	756	1.135	68.565	61.439	30.465
2009	69	18	48	828	351	759	56.054	74.659	24.255
2010	137	17	59	1.161	298	936	91.539	71.503	23.054
2011	300	23	40	3.413	373	1.095	213.560	81.240	20.962
2012	277	21	38	2.994	351	642	156.292	65.226	16.109
2013	177	28	34	2.849	391	563	142.306	65.997	52.821
2014	159	25	31	2.230	271	439	122.252	53.247	9.176
2015	123	28	83	2.127	384	569	114.021	38.640	15.544
2016	1.339	10	33	2.489	129	474	124.468	32.615	16.259
2017	2.024	8	33	2.953	125	778	119.606	30.795	17.197
2018	1.377	13	22	2.403	144	429	106.557	29.743	7.176

<sup>1)</sup> Ab 2016 werden die Lehrgänge der Schweißtechnischen Lehranstalt Düsseldorf nicht mehr als Blockkurse sondern als individuelle Einzelkurse gezählt.

## 7. Fortbildungen

Tabelle 7.3

### Teilnehmer an beruflichen Fortbildungsprüfungen 2018

Berufsbezeichnung	Teilnehmer		mit bestandener Prüfung		Erfolgsquote		
	insgesamt	davon	insgesamt	davon	insgesamt	männlich	weiblich
		weiblich		weiblich			
<i>Kaufmännische Fortbildungsprüfungen</i>	<i>1.047</i>	<i>202</i>	<i>1.044</i>	<i>201</i>	<i>99,7</i>	<i>99,8</i>	<i>99,5</i>
Betriebswirt/in nach der Handwerksordnung	35	8	35	8	100	100	100
Bürokommunikationsfachwirt/in für das Bestattungsgewerbe (HWK)	14	8	14	8	100	100	100
Europaassistent/in im Handwerk	1	-	1	-	100	100	-
Fachmann/-frau für kaufmännische Betriebsführung nach der Handwerksordnung (Geprüfte/r)	983	182	980	181	99,7	99,8	99
Fachwirt/in für Ganzheitskosmetik und Wellness (Geprüfte/r)	2	2	2	2	100	-	100
Fachwirt/in für Gebäudemanagement	12	2	12	2	100	100	100
Sonstige Fortbildungsprüfungen	362	98	348	97	96,1	95,1	99,0
<i>Bestatter/in (Gepr.)</i>	<i>18</i>	<i>6</i>	<i>17</i>	<i>6</i>	<i>94,4</i>	<i>91,7</i>	<i>100</i>
Colorist/in (Geprüfte/r)	65	52	65	52	100	100	100
Fachkraft für Zweithaar	10	8	10	8	100	100	100
Gebäudeenergieberater/-in (HWK)	11	-	11	-	100	100	-
Kraftfahrzeug-Servicetechniker/in	165	4	152	3	92,1	92,5	75,0
Kremationstechniker/in	26	1	26	1	100	100	100
Make-Up Artist/in / Visagist/in (HWK) (Geprüfte/r)	5	5	5	5	100	-	100
Meister/in für Rohr-, Kanal- und Industrieservice (Geprüfte/r)	18	-	18	-	100	100	-
Optometrist/in	42	22	42	22	100	100	100
Polier/in (gepr.)	2	-	2	-	100	100	-
Ausbildereignungsprüfung <sup>1)</sup>	1.439	328	1.438	327	99,9	100	99,7
Insgesamt	2.848	628	2.830	625	99,4	99,3	99,5

<sup>1)</sup> Diese Prüfungen können auch für die Meisterprüfung angerechnet werden.

Tabelle 7.4

**Teilnehmer an Teilprüfungen 2018**

Berufsbezeichnung	Teilnehmer		mit best. Prüfung		Erfolgsquote in v. H.		
	insgesamt	davon weiblich	insgesamt	davon weiblich	insgesamt	männlich	weiblich
<i>Teil 1: Fachpraxis</i>	523	109	372	101	71,1	65,5	92,7
Bestatter/in (Gepr.)	16	5	16	5	100	100	100
Betriebswirt/in nach HwO (gepr.)	37	6	31	6	83,8	80,6	100
Colorist/in (Geprüfte/r)	69	56	66	53	95,7	100	94,6
Fachkraft für Zweithaar	10	8	10	8	100	100	100
Fachwirt/in für Ganzheitskosmetik und Wellness (Geprüfte/r)	7	7	7	7	100	-	100
Gebäudeenergieberater/in im Handwerk (HWK)	12	-	11	-	91,7	91,7	-
Kraftfahrzeug-Servicetechniker/in	282	6	152	3	53,9	54,0	50,0
Kremationstechniker/in	27	1	26	1	96,3	96,2	100
Make-Up-Artist/in / Visagist/in (HWK)	5	5	5	5	100	0,0	100
Meister/in für Rohr-, Kanal- und Industrieservice (Geprüfte/r)	26	-	19	-	73,1	73,1	-
Optometrist/in	32	15	29	13	90,6	94,1	86,7
<i>Teil 2: Fachtheorie</i>	234	103	217	101	92,7	88,5	98,1
Bestatter/in (Gepr.)	20	7	16	6	80,0	76,9	86
Betriebswirt/in nach HwO (gepr.)	36	6	32	6	88,9	86,7	100
Colorist/in (Geprüfte/r)	67	54	67	54	100	100	100
Europaassistent/in im Handwerk	1	-	1	-	100	100	-
Fachkraft für Zweithaar	10	8	10	8	100	100	100
Fachwirt/in für Ganzheitskosmetik und Wellness (Geprüfte/r)	7	7	7	7	100	-	100
Gebäudeenergieberater/in im Handwerk (HWK)	12	-	12	-	100	100	-
Kremationstechniker/in	27	1	26	1	96	96	100
Make-Up-Artist/in / Visagist/in (HWK)	5	5	5	5	100	-	100
Meister/in für Rohr-, Kanal- und Industrieservice (Geprüfte/r)	18	-	14	-	77,8	77,8	-
Optometrist/in	31	15	27	14	87,1	81	93,3
<i>Teil 3: Fachkaufmann/-kauffrau (HWK)</i>	1.303	251	1.044	198	80,1	80,4	78,9
Betriebswirt/in nach HwO (gepr.)	40	7	38	7	95,0	93,9	100
Bürokommunikationsfachwirt/in für das Bestattungsgewerbe (HWK)	16	8	14	8	87,5	75	100
Fachmann/frau für kaufmännische Betriebsführung nach der HwO (gepr.)	1.235	234	980	181	79,4	79,8	77,4
Fachwirt/in Gebäudemanagement (HWK)	12	2	12	2	100	100	100
<i>Teil 4: Ausbildung der Ausbilder</i>	1.588	363	1.473	335	92,8	92,9	92,3
Ausbildereignungsprüfung	1.547	355	1.438	327	93,0	93,2	92,1
Betriebswirt/in nach HwO (gepr.)	41	8	35	8	85,4	81,8	100
<b>Insgesamt</b>	<b>3.648</b>	<b>826</b>	<b>3.106</b>	<b>735</b>	<b>85,1</b>	<b>84,0</b>	<b>89,0</b>

Tabelle 8.1

**Betriebsberatungen nach Themen 2018**

Thema	Kurzkontakte	Beratungen
<i>I. Gründung und Entwicklung von Unternehmen<sup>1)</sup></i>	<i>17.611</i>	<i>1.976</i>
1. Unternehmensanalyse und -strategie		365
2. Unternehmensnachfolge		796
3. Existenzgründung		826
4. Marketing und Vertrieb		114
5. Rechnungswesen		119
6. Finanzierung, Investition und Förderung		694
7. Außenwirtschaft		54
8. Sonstiges		307
<i>II. Umwelt, Technik und Standortfragen<sup>1)</sup></i>	<i>1.259</i>	<i>208</i>
1. Standortplanung, Transport und Logistik		159
2. Technik, Technologie, Digitalisierung		49
3. Umwelt und Energie		35
<i>III. Corporate Design und Unternehmenskommunikation</i>	<i>205</i>	<i>91</i>
1. Corporate Design, Formgebung		86
2. EDV, Internet		5
<i>IV. Recht</i>	<i>62.285</i>	<i>5.549</i>
1. Handwerksrolle und Servicecenter	48.096	4.498
2. Anerkennung ausländischer Berufsqualifikationen		747
3. Allgemeine Rechtsberatung	14.189	304
<i>V. Personal und Arbeitswelt</i>	<i>30.091</i>	<i>3.723</i>
1. Arbeitssicherheit und Arbeitsmedizin		28
2. Personal-, Sozialwesen und Organisation		181
3. Inklusion	139	58
4. Fort- und Weiterbildung	29.952	3.456
<i>VI. Ausbildung</i>	<i>11.200</i>	<i>1.780</i>
1. Ausbildungsberatung	6.800	650
2. Lehrstellensuche und -vermittlung	1.500	630
3. Lehrlingsakquise	2.900	500
<b>Insgesamt</b>	<b>122.651</b>	<b>13.327</b>

<sup>1)</sup> Die Beratungen können mehrere Einzelthemen umfassen, daher entspricht die Gesamtzahl der Beratungen nicht der Summe der Einzelthemen.



## Ausgewählte Veröffentlichungen

- 2/19 Unternehmen, Umsätze und tätige Personen im Handwerk 2016-2018
- 1/19 Lagebericht Handwerk Frühjahr 2019
- 4/18 Lagebericht Handwerk Herbst 2018
- 3/18 Handwerk in Zahlen 2018
- 5/17 Walter-Eucken-Workshop des Kompetenzzentrums Soziale Marktwirtschaft am 29. Juni 2017: Mittelstandsfinanzierung in Deutschland und Europa: Kredit- oder Equity-Finanzierung?
- 5/14 Walter-Eucken-Workshop des Kompetenzzentrums Soziale Marktwirtschaft am 7. März 2014: Die historischen Zünfte – Segen oder Fluch
- 5/13 Walter-Eucken-Workshop des Kompetenzzentrums Soziale Marktwirtschaft am 20. Juni 2013: Befähigungsnachweise als Instrument der Wirtschafts- und Bildungspolitik – Pro und Contra
- 6/12 Walter-Eucken-Workshop des Kompetenzzentrums Soziale Marktwirtschaft am 26. Juli 2012: Basel III und Mittelstand – sind die Interessen von Handwerk und Mittelstand gewahrt, nachdem EU-Parlament und EU-Rat sich zu Basel III positioniert haben?
- 3/12 Werkbund – Bauhaus und Handwerk neu gesehen
- 7/11 Verleihung des Georg-Schulhoff-Preises 2011 an Prof. Dr. Norbert Lammert
- 5/11 Werkbund, Bauhaus und Handwerk neu gesehen, Zur Wertigkeit des Handwerks für die Moderne, Prof. Dr. Roland Günter
- 1/11 Lass dich nicht vom Bösen überwinden, sondern überwinde das Böse mit Gutem. Vortrag von Präses Nikolaus Schneider
- 2/10 Ambitionen junger Meisterinnen und Meister im Handwerk – Jungmeisterumfrage (digital)
- 6/09 Die Reform der sozialen Marktwirtschaft
- 5/09 Richard Sennett: Verleihung des europäischen Handwerkspreises und Dokumentation des „Sennett-Workshop“
- 4/09 Energiewende in Deutschland
- 2/09 Motive und Ambitionen für die Aufstiegsfortbildung zur Meisterin/zum Meister im Handwerk „Jungmeisterumfrage“ (digital)

Haben Sie Interesse an unseren Veröffentlichungen und möchten Sie diese zukünftig als pdf-Dokument per E-Mail erhalten? Dann senden Sie uns eine Nachricht an [statistik@hwk-duesseldorf.de](mailto:statistik@hwk-duesseldorf.de) und melden sich für den Versand an.

Handwerkskammer Düsseldorf  
Georg-Schulhoff-Platz 1  
40221 Düsseldorf  
Telefon 0211 8795-362  
Telefax 0211 8795-363  
[www.hwk-duesseldorf.de](http://www.hwk-duesseldorf.de)  
[statistik@hwk-duesseldorf.de](mailto:statistik@hwk-duesseldorf.de)