

Ein Blick auf ...

# Stadtteile in Essen

## Vogelheim 2017

7/2018



Amt für Statistik,  
Stadtforschung  
und Wahlen

**STADT  
ESSEN**

## Erläuterungen

- nichts (genau Null)
- . nicht bekannt oder geheim zu halten
- × Aussage nicht sinnvoll
- 0** mehr als nichts,  
weniger als die kleinste dargestellte Einheit

**Nachdruck – auch auszugsweise –  
nur mit Quellenangabe gestattet.**

### **Impressum**

**Herausgeber:** Stadt Essen  
Der Oberbürgermeister  
Amt für Statistik, Stadtforschung und Wahlen

**Kontakt:** Telefon: 0201/88-12000  
Fax: 0201/88-12012  
E-Mail: [amt12@essen.de](mailto:amt12@essen.de)

**Schriftenreihe:** Ein Blick auf ...

**Bildnachweis:** Titelseite: © Amt für Zentralen Service

## Inhaltsübersicht

### Stadtteil

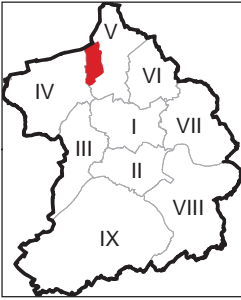
- A Fläche und Bevölkerungsdichte
- B Bevölkerung
- C Haushalte
- D Natürliche Bevölkerungsbewegungen
- E Wanderungsbewegungen
- F Gebäude, Wohnungen, Wohnraumversorgung
- G Kraftfahrzeuge
- H Erwerbsfähige Bevölkerung, Sozialversicherungspflichtig Beschäftigte am Wohnort und Arbeitslose
- I Existenzsichernde Leistungen
- J Kinderbetreuung
- K Übergänger/-innen von Grundschulen zu weiterführenden Schulen
- L Gesundheit von Schulanfänger/-innen
- M Kommunalwahlen

### Stadtbezirk

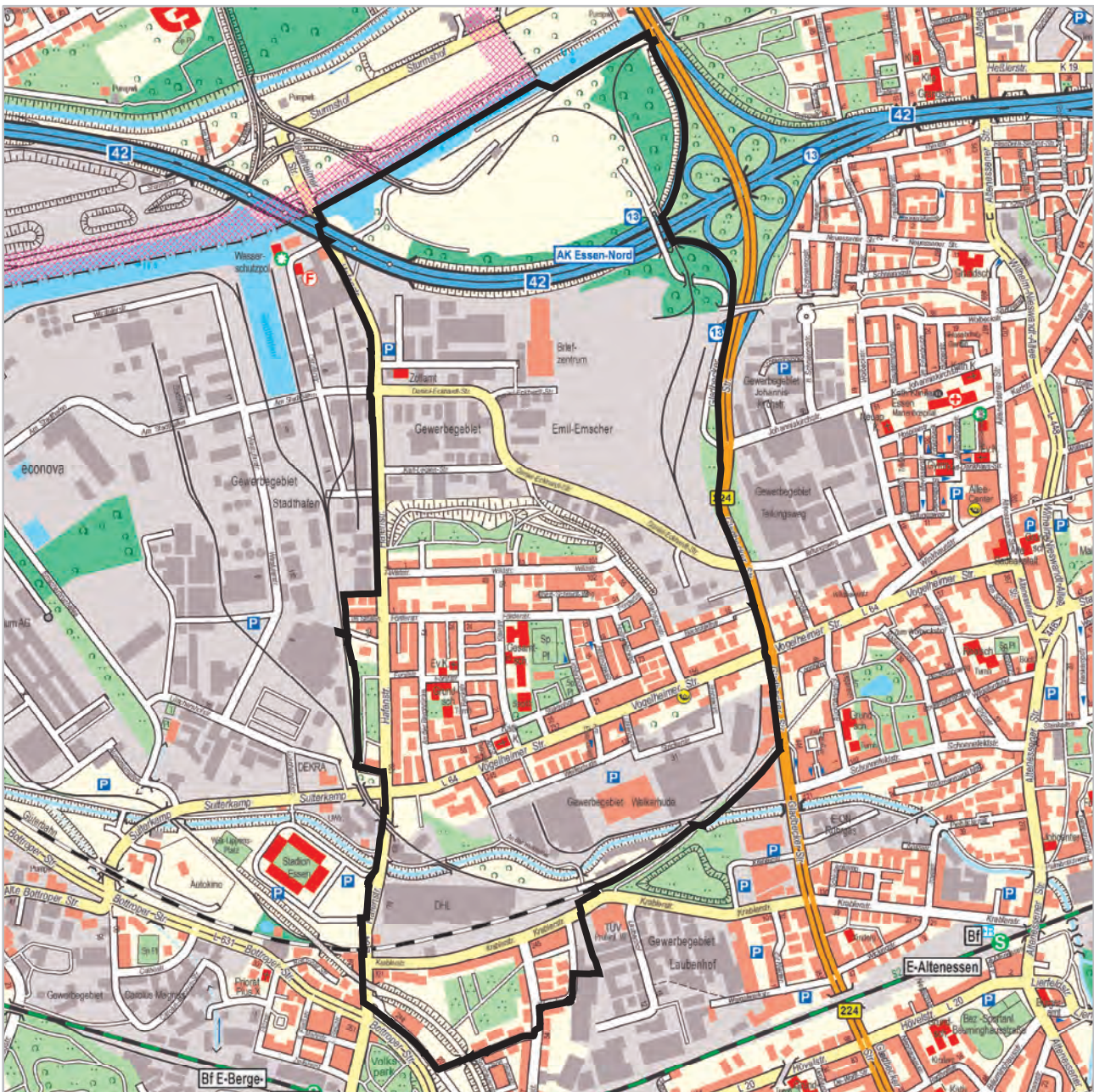
- A Fläche und Bevölkerungsdichte
- B Bevölkerung
- C Haushalte
- D Natürliche Bevölkerungsbewegungen
- E Wanderungsbewegungen
- F Gebäude, Wohnungen, Wohnraumversorgung
- G Kraftfahrzeuge
- H Erwerbsfähige Bevölkerung, Sozialversicherungspflichtig Beschäftigte am Wohnort und Arbeitslose
- I Existenzsichernde Leistungen
- J Kinderbetreuung
- K Übergänger/-innen von Grundschulen zu weiterführenden Schulen
- L Gesundheit von Schulanfänger/-innen
- M Kommunalwahlen

### Stadt

- A Fläche und Bevölkerungsdichte
- B Bevölkerung
- C Haushalte
- D Natürliche Bevölkerungsbewegungen
- E Wanderungsbewegungen
- F Gebäude, Wohnungen, Wohnraumversorgung
- G Kraftfahrzeuge
- H Erwerbsfähige Bevölkerung, Sozialversicherungspflichtig Beschäftigte am Wohnort und Arbeitslose
- I Existenzsichernde Leistungen
- J Kinderbetreuung
- K Übergänger/-innen von Grundschulen zu weiterführenden Schulen
- L Gesundheit von Schulanfänger/-innen
- M Kommunalwahlen



# Vogelheim



**A Fläche und Bevölkerungsdichte**

Stichtag 31.12.2017	50 Vogelheim			Stadtbezirk V		Stadt Essen	
	Quadratmeter	Prozent	Bevölkerung <sup>2</sup> je 10.000 qm = Hektar	Prozent	Bevölkerung <sup>2</sup> je 10.000 qm = Hektar	Prozent	Bevölkerung <sup>2</sup> je 10.000 qm = Hektar
<b>Fläche insgesamt</b>	<b>3.010.249</b>	<b>100</b>	<b>19,5</b>	<b>100</b>	<b>31,9</b>	<b>100</b>	<b>28,1</b>
darunter ...							
bebaute Fläche	1.386.869	46,1	42,2	46,4	68,7	37,8	74,2
Erholungs- und Freiflächen <sup>1</sup>	571.132	19,0	102,6	26,6	119,7	26,6	105,6

1) Parks und Grünanlagen, Spiel- und Sportplätze, Wald- und Wasserflächen

2) Bevölkerung am Ort der Hauptwohnung

Quellen: Amtliches Liegenschaftskatasterinformationssystem, Einwohnerdatei

**B Bevölkerung**

Stichtag 31.12.2017	50 Vogelheim			Stadtbezirk V		Stadt Essen	
	Anzahl	Prozent	Prozent	Prozent	Prozent	Prozent	Prozent
<b>wohnberechtigte Bevölkerung</b>	<b>5.869</b>		<b>100</b>		<b>100</b>		<b>100</b>
davon ...							
Bevölkerung nur mit Nebenwohnsitz	11		0,2		0,4		0,8
<b>Bevölkerung am Ort der Hauptwohnung</b>	<b>5.858</b>	<b>100</b>	<b>99,8</b>	<b>100</b>	<b>99,6</b>	<b>100</b>	<b>99,2</b>
darunter <sup>1</sup> ...							
<b>männlich</b>	<b>2.876</b>	<b>49,1</b>		<b>49,9</b>		<b>48,8</b>	
<b>weiblich</b>	<b>2.982</b>	<b>50,9</b>	<b>100</b>	<b>50,1</b>	<b>100</b>	<b>51,2</b>	<b>100</b>
darunter ...							
im gebärfähigen Alter von 15 bis 44 Jahren	1.073	18,3	36,0	18,7	37,4	18,2	35,6
davon im Alter von ... Jahren							
<b>unter 18</b>	<b>1.149</b>	<b>19,6</b>	<b>100</b>	<b>19,1</b>	<b>100</b>	<b>15,9</b>	<b>100</b>
davon im Alter von ... Jahren							
unter 6	390	6,7	33,9	6,6	34,4	5,6	35,2
6 bis 17	759	13,0	66,1	12,5	65,6	10,3	64,8
<b>18 bis 64</b>	<b>3.632</b>	<b>62,0</b>		<b>63,1</b>		<b>62,7</b>	
<b>65 oder mehr</b>	<b>1.077</b>	<b>18,4</b>	<b>100</b>	<b>17,9</b>	<b>100</b>	<b>21,4</b>	<b>100</b>
darunter im Alter von ... Jahren							
80 oder mehr	365	6,2	33,9	5,1	28,4	6,6	30,9
<b>darunter 18-Jährige oder Ältere mit einer Wohndauer in Essen von ...</b>	<b>4.709</b>		<b>100</b>		<b>100</b>		<b>100</b>
unter 5 Jahren	594		12,6		16,6		17,2
20 oder mehr Jahren	3.275		69,5		61,9		61,3
davon ...							
Deutsche ohne weitere Staatsangehörigkeit	3.719	63,5		63,0		74,4	
<b>Doppelstaater/-innen<sup>2</sup> und Nichtdeutsche<sup>3</sup></b>	<b>2.139</b>	<b>36,5</b>	<b>100</b>	<b>37,0</b>	<b>100</b>	<b>25,6</b>	<b>100</b>
davon ...							
Doppelstaater/-innen <sup>2</sup>	966	16,5	45,2	14,9	40,4	9,8	38,3
Nichtdeutsche <sup>3</sup>	1.173	20,0	54,8	22,1	59,6	15,8	61,7
darunter mit einer der fünf häufigsten Staatsangehörigkeiten im Stadtteil, d.h. aus ...							
Türkei	451	7,7	21,1	7,3	19,8	4,0	15,4
Polen	344	5,9	16,1	5,0	13,6	3,5	13,8
Marokko	126	2,2	5,9	2,3	6,1	0,7	2,9
Spanien	118	2,0	5,5	0,7	1,8	0,4	1,7
Libanon	105	1,8	4,9	2,0	5,4	0,9	3,5
	<b>Anzahl</b>	<b>Prozent an Gleichaltrigen</b>	<b>Prozent</b>	<b>Prozent an Gleichaltrigen</b>	<b>Prozent</b>	<b>Prozent an Gleichaltrigen</b>	<b>Prozent</b>
darunter im Alter von ... Jahren							
unter 18	582	50,7	27,2	52,9	27,3	41,2	25,6
davon im Alter von ... Jahren							
unter 6	194	49,7	9,1	54,0	9,6	43,0	9,4
6 bis 17	388	51,1	18,1	52,4	17,7	40,2	16,2
	<b>Jahre</b>						
<b>Durchschnittsalter insgesamt</b>		<b>42,3</b>		<b>41,5</b>		<b>44,1</b>	
Deutsche ohne weitere Staatsangehörigkeit		46,5		46,5		47,9	
Doppelstaater/-innen <sup>2</sup> und Nichtdeutsche <sup>3</sup>		34,9		33,0		33,0	
Doppelstaater/-innen <sup>2</sup>		28,4		28,2		29,2	
Nichtdeutsche <sup>3</sup>		40,4		36,3		35,4	

1) seit dem 01.11.2013 kann nach § 22 Abs. 3 Personenstandsgesetz ein Mensch mit nicht eindeutig männlichem oder weiblichem Geschlecht als intersexuell mit dem Kennzeichen "ohne Angabe" zum Geschlecht eingetragen werden

2) mit deutscher und nichtdeutscher Staatsangehörigkeit

3) ausschließlich nichtdeutsche Staatsangehörigkeit

Quelle: Einwohnerdatei

**C Haushalte**

Stichtag 31.12.2017	50 Vogelheim			Stadtbezirk V		Stadt Essen	
	Anzahl	Prozent	Prozent	Prozent	Prozent	Prozent	Prozent
Bevölkerung in Privathaushalten <sup>1</sup>	5.693						
<b>Privathaushalte</b>	<b>2.720</b>	<b>100</b>		<b>100</b>		<b>100</b>	
darunter ...							
<b>Einpersonenhaushalte</b>	<b>1.132</b>	<b>41,6</b>		<b>46,8</b>		<b>49,6</b>	
davon Haushalte ...							
ohne minderjährige Kinder	2.056	75,6		78,7		82,3	
<b>mit minderjährigen Kindern</b>	<b>664</b>	<b>24,4</b>	<b>100</b>	<b>21,3</b>	<b>100</b>	<b>17,7</b>	<b>100</b>
darunter ...							
Haushalte Alleinerziehender	192	7,1	28,9	6,0	28,2	4,5	25,4
	<b>Personen</b>						
<b>durchschnittliche Haushaltsgröße<sup>2</sup></b>	<b>2,1</b>			<b>2,0</b>		<b>1,9</b>	

1) Zu der Bevölkerung in Privathaushalten zählt die wohnberechtigte Bevölkerung (ohne Sonderanschriften wie z.B. Wohnheime und Flüchtlingsunterkünfte).  
 2) Einige wenige Personen haben neben dem Hauptwohnsitz auch einen oder mehrere Nebenwohnsitze in Essen. Diese Personen werden in mehr als einem Haushalt als Haushaltsmitglieder berücksichtigt.  
 Quelle: Einwohnerdatei

**D Natürliche Bevölkerungsbewegungen**

Jahr 2017	50 Vogelheim			Stadtbezirk V		Stadt Essen	
	Anzahl	je 1.000 der Bevölkerung <sup>4</sup>	je 1.000 Frauen im Alter von 15 bis 44 Jahren <sup>4,5</sup>	je 1.000 der Bevölkerung <sup>4</sup>	je 1.000 Frauen im Alter von 15 bis 44 Jahren <sup>4,5</sup>	je 1.000 der Bevölkerung <sup>4</sup>	je 1.000 Frauen im Alter von 15 bis 44 Jahren <sup>4,5</sup>
<b>Lebendgeborene<sup>1</sup></b>	<b>48</b>	<b>8,2</b>	<b>44,7</b>	<b>11,1</b>	<b>59,4</b>	<b>10,0</b>	<b>55,0</b>
<b>Gestorbene<sup>2</sup></b>	<b>129</b>	<b>22,0</b>		<b>13,1</b>		<b>12,6</b>	
<b>Geburten- (+)/Sterbefallüberschuss (-)<sup>3</sup></b>	<b>- 81</b>	<b>- 13,8</b>		<b>- 2,0</b>		<b>- 2,6</b>	

1) Lebendgeborene von Müttern mit Hauptwohnung in Essen; vorläufige Zahlen  
 2) Gestorbene mit Hauptwohnung in Essen; vorläufige Zahlen  
 3) Bevölkerung am Ort der Hauptwohnung; vorläufige Zahlen  
 4) Bevölkerung am Ort der Hauptwohnung am 31.12.  
 5) allgemeine Fruchtbarkeitsziffer  
 Quellen: Geburten-, Sterbefall- und Einwohnerdatei

**E Wanderungsbewegungen**

Jahr 2017	50 Vogelheim		Stadtbezirk V	Stadt Essen
	Anzahl	je 1.000 der Bevölkerung <sup>3</sup>	je 1.000 der Bevölkerung <sup>3</sup>	je 1.000 der Bevölkerung <sup>3</sup>
<b>Wanderungen über die Stadtgrenze</b>				
Zuzüge <sup>1</sup>	155	26,5	49,9	59,9
Fortzüge <sup>1</sup>	206	35,2	51,9	55,7
<b>Wanderungsgewinne (+)/-verluste (-)<sup>1</sup></b>	<b>- 51</b>	<b>- 8,7</b>	<b>- 2,0</b>	<b>+ 4,2</b>
<b>Wanderungsgewinne (+)/-verluste (-) durch Umzüge<sup>2</sup></b>	<b>+ 93</b>	<b>+ 15,9</b>	<b>+ 2,3</b>	<b>-</b>
<b>Wanderungsgewinne (+)/-verluste (-) insgesamt</b>	<b>+ 42</b>	<b>+ 7,2</b>	<b>+ 0,3</b>	<b>+ 4,2</b>

1) von Personen, die vor oder nach der Wanderung zur Bevölkerung am Ort der Hauptwohnung zählen  
 2) Umzüge von Personen, die zur Bevölkerung am Ort der Hauptwohnung zählen, d.h. Ummeldungen eines Hauptwohnsitzes innerhalb der Stadt Essen.  
 3) Bevölkerung am Ort der Hauptwohnung am 31.12.  
 Quellen: Wanderungsdatei; Einwohnerdatei

**F Gebäude, Wohnungen, Wohnraumversorgung**

Stichtag 31.12.2017 <sup>1</sup>	50 Vogelheim			Stadtbezirk V		Stadt Essen	
	Anzahl	Prozent	Prozent	Prozent	Prozent	Prozent	Prozent
<b>Gebäude mit Wohnraum</b>	<b>982</b>	<b>100</b>		<b>100</b>		<b>100</b>	
darunter ...							
<b>reine Wohngebäude<sup>2</sup></b>	<b>948</b>	<b>96,5</b>	<b>100</b>	<b>96,6</b>	<b>100</b>	<b>96,7</b>	<b>100</b>
darunter mit ...							
1 oder 2 Wohnungen	576	58,7	60,8	49,8	51,5	52,2	54,0
darunter erbaut ...							
in den letzten fünf Jahren	28	2,9		2,1		1,5	
vor 1949	224	22,8		34,1		31,9	
darin ...							
<b>Wohnungen<sup>3</sup></b>	<b>2.755</b>	<b>100</b>	<b>2,8</b>	<b>100</b>	<b>3,6</b>	<b>100</b>	<b>3,5</b>
darunter ...							
vom Eigentümer selbst genutzt	617	22,4		16,7		22,2	
	<b>qm</b>	<b>qm je Wohnung</b>	<b>qm je Person<sup>4</sup></b>	<b>qm je Wohnung</b>	<b>qm je Person<sup>4</sup></b>	<b>qm je Wohnung</b>	<b>qm je Person<sup>4</sup></b>
<b>Wohnfläche<sup>3</sup></b>	<b>198.224</b>	<b>72,0</b>	<b>33,8</b>	<b>70,3</b>	<b>35,8</b>	<b>76,8</b>	<b>41,4</b>

1) vorläufige Zahlen  
 2) Gebäude, die mindestens mit 50 % der Gesamtnutzfläche Wohnzwecken dienen; über Veränderungen der Gebäudeart durch Abbrüche von Gebäudeteilen liegen keine Informationen vor.  
 3) in reinen Wohngebäuden und sonstigen Gebäuden mit Wohnraum  
 4) wohnberechtigte Bevölkerung am 31.12.2017  
 Quellen: Fortschreibung der Daten der Gebäude- und Wohnungszählung vom 09.05.2011 anhand der Angaben des Amtes für Stadtplanung und Bauordnung über die Bautätigkeit, Einwohnerdatei, Finanzbuchhaltung und Stadtsteueramt, Abteilung Grundbesitzabgaben

## G Kraftfahrzeuge

Stichtag 31.12.2017 <sup>1</sup>	50 Vogelheim			Stadtbezirk V		Stadt Essen <sup>4</sup>	
	Anzahl	Prozent	je 1.000 der voll-jährigen Bevölkerung <sup>3</sup>	Prozent	je 1.000 der voll-jährigen Bevölkerung <sup>3</sup>	Prozent	je 1.000 der voll-jährigen Bevölkerung <sup>3</sup>
<b>Personenkraftwagen<sup>2</sup> mit Fahrberechtigung</b> darunter zugelassen auf ...	<b>2.519</b>	<b>100</b>	<b>535</b>	<b>100</b>	<b>507</b>	<b>100</b>	<b>564</b>
<b>natürliche Personen</b>	<b>2.197</b>	<b>87,2</b>	<b>467</b>	<b>87,6</b>	<b>444</b>	<b>87,4</b>	<b>493</b>

1) Der Stichtag wurde anders als bei sonstigen Veröffentlichungen (dort 30.09.) mit dem Ziel gewählt, Daten für alle Merkmale zu einem einheitlichen Stichtag auszuweisen. Saisonbedingt kann die Zahl der PKW etwas geringer sein, da in den Wintermonaten z.B. Cabriolets abgemeldet werden.

2) ohne Anhänger und Auflieger; ohne Behördenfahrzeuge und auswärtige Halter/-innen

3) Bevölkerung am Ort der Hauptwohnung im Alter von 18 oder mehr Jahren

4) einschließlich räumlich nicht eindeutig zuzuordnende Fälle

Quellen: Kraftfahrzeugdatei und Einwohnerdatei

H Erwerbsfähige Bevölkerung, Sozialversicherungspflichtig Beschäftigte am Wohnort<sup>1</sup> und Arbeitslose

Stichtag 31.12.2017	50 Vogelheim			Stadtbezirk V		Stadt Essen <sup>5</sup>	
	Anzahl	Prozent	in Prozent der jeweiligen erwerbsfähigen Bevölkerung	Prozent	in Prozent der jeweiligen erwerbsfähigen Bevölkerung	Prozent	in Prozent der jeweiligen erwerbsfähigen Bevölkerung
<b>Bevölkerung am Ort der Hauptwohnung im erwerbsfähigen Alter von 18 bis 64 Jahren</b>	<b>3.632</b>	<b>100</b>	<b>100</b>	<b>100</b>	<b>100</b>	<b>100</b>	<b>100</b>
davon ...							
Männer	1.833	50,5	100	51,5	100	50,4	100
Frauen	1.799	49,5	100	48,5	100	49,6	100
darunter im Alter von ... Jahren							
18 bis 24	435	12,0	100	14,2	100	12,7	100
55 bis 64	817	22,5	100	20,9	100	21,6	100
davon ...							
Deutsche (einschließlich Doppelstaater/-innen)	2.772	76,3	100	74,1	100	81,0	100
Nichtdeutsche	860	23,7	100	25,9	100	19,0	100
<b>Sozialversicherungspflichtig Beschäftigte am Wohnort<sup>1</sup></b>	<b>1.909</b>	<b>100</b>	<b>52,6</b>	<b>100</b>	<b>49,7</b>	<b>100</b>	<b>54,6</b>
davon ...							
Männer	1.114	58,4	60,8	56,5	54,5	53,3	57,8
Frauen	795	41,6	44,2	43,5	44,5	46,7	51,3
darunter ...							
Deutsche	1.624	85,1	58,6	84,2	56,4	89,6	60,3
Nichtdeutsche	282	14,8	32,8	15,6	30,0	10,3	29,7
<b>Arbeitslose<sup>2</sup></b>	<b>409</b>	<b>100</b>	<b>11,3</b>	<b>100</b>	<b>12,6</b>	<b>100</b>	<b>8,6</b>
darunter ...							
Langzeitarbeitslose <sup>3</sup>	164	40,1	4,5	45,3	5,7	42,3	3,7
davon ...							
Männer	212	51,8	11,6	55,0	13,4	55,0	9,4
Frauen	197	48,2	11,0	45,0	11,7	45,0	7,8
darunter im Alter von ... Jahren							
unter 25	39	9,5	9,0	10,5	9,3	9,5	6,5
55 oder mehr	55	13,4	6,7	13,2	8,0	14,7	5,9
darunter ...							
Deutsche	261	63,8	9,4	61,2	10,4	63,8	6,8
Nichtdeutsche <sup>4</sup>	146	35,7	17,0	38,3	18,6	35,8	16,3

1) Wohnort Essen, Arbeitsort Essen oder außerhalb

2) Arbeitslose sind Personen bis zur Vollendung des 65. Lebensjahres, die in der Bundesrepublik Deutschland wohnen, die nicht oder nur kurzzeitig in einem Beschäftigungsverhältnis stehen, eine versicherungspflichtige, mindestens 15 Stunden wöchentlich umfassende Beschäftigung suchen, die eine angestrebte Arbeitnehmerschaft ausüben können und dürfen und für eine Arbeitsaufnahme als Arbeitnehmer sofort zur Verfügung stehen. Sie müssen sich persönlich bei ihrer zuständigen Arbeitsagentur gemeldet haben. Teilnehmer an Maßnahmen der aktiven Arbeitsmarktpolitik gelten nicht als arbeitslos.

3) Langzeitarbeitslose sind Personen, die zum jeweiligen Stichtag länger als 12 Monate arbeitslos waren.

4) Nichtdeutsche müssen die allgemeinen Kriterien für Arbeitslosigkeit erfüllen und eine Arbeitnehmerschaft in der Bundesrepublik ausüben dürfen.

5) einschließlich räumlich nicht eindeutig zuzuordnende Fälle

Quellen: Bundesagentur für Arbeit; erster veröffentlichter Stand, spätere Revisionen werden nicht berücksichtigt; Einwohnerdatei

**I Existenzsichernde Leistungen**

Stichtag 31.12.2017	50 Vogelheim			Stadtbezirk V		Stadt Essen <sup>2</sup>	
	Anzahl	Prozent	Prozent an Bevölkerung <sup>3</sup>	Prozent	Prozent an Bevölkerung <sup>3</sup>	Prozent	Prozent an Bevölkerung <sup>3</sup>
<b>Personen mit Bezug existenzsichernder Leistungen außerhalb von Einrichtungen<sup>1</sup></b> darunter mit Leistungen gemäß ...	<b>1.476</b>	<b>100</b>	<b>25,2</b>	<b>100</b>	<b>27,8</b>	<b>100</b>	<b>18,3</b>
SGB II <sup>4</sup> : Grundsicherung für Arbeitsuchende	1.302	88,2	22,2	88,3	24,6	86,5	15,9
SGB XII, Kapitel 4: Grundsicherung im Alter	76	5,1	1,3	5,1	1,4	6,0	1,1
SGB XII, Kapitel 4: Grundsicherung bei dauerhafter Erwerbsminderung	36	2,4	0,6	2,2	0,6	2,9	0,5
Asylbewerberleistungsgesetz	50	3,4	0,9	3,7	1,0	3,6	0,7
davon im Alter von ... Jahren	<b>Anzahl</b>	<b>Prozent</b>	<b>Prozent an Gleichaltrigen</b>	<b>Prozent</b>	<b>Prozent an Gleichaltrigen</b>	<b>Prozent</b>	<b>Prozent an Gleichaltrigen</b>
unter 18	496	33,6	43,2	32,7	47,7	30,8	35,5
18 bis 64	892	60,4	24,6	61,8	27,3	62,7	18,3
65 oder mehr	88	6,0	8,2	5,6	8,7	6,6	5,6

1) einschließlich Sozialgesetzbuch (SGB) XII, Kapitel 3: laufende Hilfe zum Lebensunterhalt  
 2) einschließlich räumlich nicht zuzuordnender Personen  
 3) Bevölkerung am Ort der Hauptwohnung  
 4) einschl. Personen ohne Leistungsbezug in Bedarfsgemeinschaften mit SGB II Bezug  
 Quellen: Leistungsempfänger- und Einwohnerdatei sowie Daten der Bundesagentur für Arbeit

**J Kinderbetreuung**

Kindergartenjahr 2017/2018	50 Vogelheim		Stadtbezirk V	Stadt Essen
	Anzahl	Versorgungsquote <sup>3</sup>	Versorgungsquote <sup>3</sup>	Versorgungsquote <sup>3</sup>
Kinder in den Kindergartenjahrgängen <sup>1</sup> unter 3 Jahren	208			
3 Jahre bis zur Schulpflicht	196			
<b>Betreuungsplätze<sup>2</sup> für Kinder im Alter von ... unter 3 Jahren</b>	<b>56</b>	<b>26,9</b>	<b>24,9</b>	<b>32,5</b>
<b>3 Jahren bis zur Schulpflicht</b>	<b>203</b>	<b>103,6</b>	<b>93,6</b>	<b>92,1</b>

1) Bevölkerung am Ort der Hauptwohnung zum Stichtag 30.09 in den Kindergartenjahrgängen: unter 3 Jahre = geboren 01.10.2014 bis 30.09.2017; 3 Jahren bis zur Schulpflicht = geboren 01.10.2011 bis 30.11.2014 plus zwei Geburtsmonate vom 01.10.2014 bis 30.11.2014  
 2) Ausgewiesen sind nur geförderte Plätze: geplante und beim Land NRW gemeldete Plätze in Kindertageseinrichtungen, von den Kindertagespflege-Fachverbänden vorgehaltene Plätze bei Tagesmüttern oder -vätern, die durch Pflegeerlaubnis nach § 43 SGB VII zur Betreuung von bis zu fünf Kindern befugt sind sowie Plätze in Spielgruppen oder privatgewerblichen Kindertageseinrichtungen. Zusätzlich gibt es in Essen noch 136 nicht geförderte Betreuungsplätze, für Kinder in den Kindergartenjahrgängen im Alter von unter 3 Jahren 87 sowie 49 für Kinder im Alter von 3 Jahren bis zur Schulpflicht.  
 3) Kinder in den entsprechenden Kindergartenjahrgängen/geförderte Betreuungsplätze für diese Kindergartenjahrgänge  
 Quellen: Stadt Essen, Jugendamt (Hrsg.): Kinderbetreuungsangebote in Essen im Kita-Jahr 2017 - 2018, Daten zur Versorgung in den Bezirken und Stadtteilen; Einwohnerdatei

**K Übergänger/-innen von Grundschulen zu weiterführenden Schulen**

Schuljahr 2017/2018	50 Vogelheim		Stadtbezirk V	Stadt Essen
	Anzahl	Prozent	Prozent	Prozent
<b>Übergänger/-innen von Grundschulen<sup>1</sup></b> darunter ...	<b>60</b>	<b>100</b>	<b>100</b>	<b>100</b>
zu Gymnasien	17	28,3	35,0	45,9
zu Gesamtschulen/zur Sekundarschule	24	40,0	35,9	25,3

1) nur Übergänger/-innen mit Hauptwohnsitz in Essen  
 Quelle: Fachbereich Schule

**L Gesundheit von Schulanfänger/-innen**

2017	50 Vogelheim		Stadtbezirk V	Stadt Essen <sup>3</sup>
	Anzahl	Prozent	Prozent	Prozent
<b>Schulanfänger/-innen<sup>1</sup></b> und zwar ...	<b>62</b>	<b>100</b>	<b>100</b>	<b>100</b>
ohne Gesundheitsstörungen in den schulelevanten Entwicklungsbereichen <sup>2</sup>	43	69,4	54,7	60,5
ohne Gewichtsprobleme	52	83,9	76,6	78,5

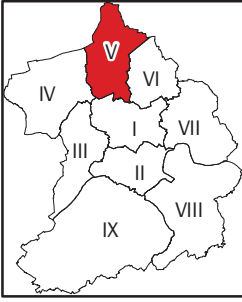
1) Schulanfänger/-innen und zurückgestellte Schulanfänger/-innen, die erneut zur Einschulungsuntersuchung kamen  
 2) der Körperkoordination, der Visuomotorik und der Sprache  
 3) einschließlich der räumlich nicht zuzuordnenden Schulanfänger/-innen  
 Quelle: Schuleingangsuntersuchung

**M Kommunalwahlen**

25.05.2014	50 Vogelheim		Stadtbezirk V	Stadt Essen
	Anzahl	Prozent	Prozent	Prozent
<b>Wahlberechtigte</b> davon ... bei der Wahl zum Rat der Stadt	<b>4.394</b>	<b>100</b>	<b>100</b>	<b>100</b>
<b>Nichtwähler/-innen</b>	3.020	68,7	66,3	54,7
<b>Wähler/-innen</b> darunter ...	<b>1.374</b>	<b>31,3</b>	<b>33,7</b>	<b>45,3</b>
<b>gültige Stimmen</b> davon ...	<b>1.361</b>	<b>100</b>	<b>100</b>	<b>100</b>
SPD	642	47,2	40,9	34,0
CDU	171	12,6	19,9	31,5
GRÜNE	56	4,1	6,3	11,2
FDP	22	1,6	1,5	3,3
DIE LINKE	71	5,2	6,1	5,3
EBB	74	5,4	9,7	4,3
AfD	69	5,1	3,8	3,8
Sonstige <sup>1</sup>	256	18,8	11,7	6,7

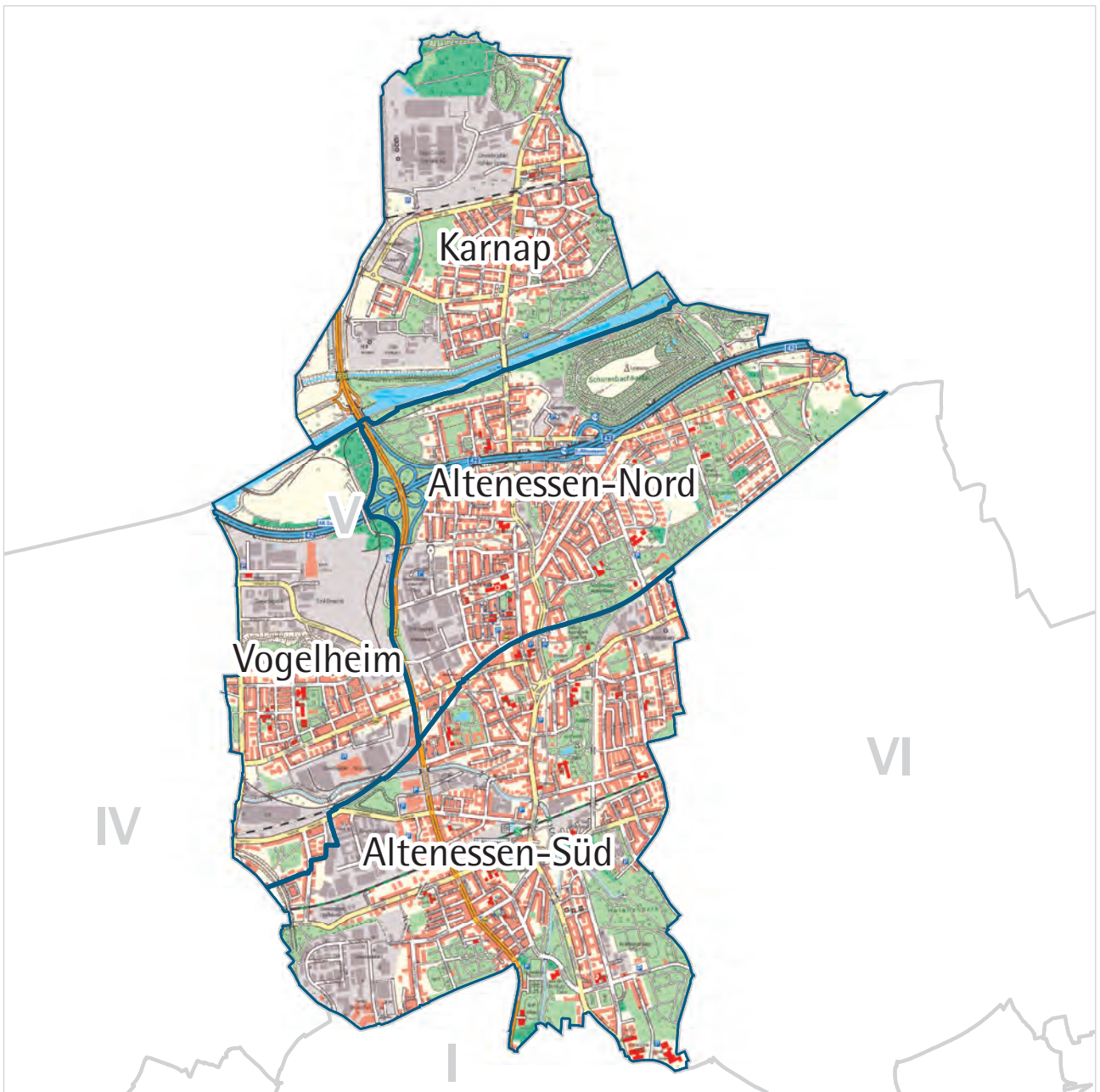
1) Stimmenanteile in der Stadt unter 3 %  
 Quelle: Amt für Statistik, Stadtforschung und Wahlen





# Stadtbezirk V

- Altenessen / Karnap /  
Vogelheim -



## A Fläche und Bevölkerungsdichte

Stichtag 31.12.2017	Stadtbezirk V		
	Quadratmeter	Prozent	Bevölkerung <sup>2</sup> je 10.000 qm = Hektar
<b>Fläche insgesamt</b>	<b>18.226.966</b>	<b>100</b>	<b>31,9</b>
darunter ...			
bebaute Fläche	8.465.007	46,4	68,7
Erholungs- und Freiflächen <sup>1</sup>	4.856.524	26,6	119,7

1) Parks und Grünanlagen, Spiel- und Sportplätze, Wald- und Wasserflächen

2) Bevölkerung am Ort der Hauptwohnung

Quellen: Amtliches Liegenschaftskatasterinformationssystem, Einwohnerdatei

## B Bevölkerung

Stichtag 31.12.2017	Stadtbezirk V		
	Anzahl	Prozent	Prozent
<b>wohnberechtigte Bevölkerung</b>	<b>58.338</b>		<b>100</b>
davon ...			
Bevölkerung nur mit Nebenwohnsitz	213		0,4
<b>Bevölkerung am Ort der Hauptwohnung</b>	<b>58.125</b>	<b>100</b>	<b>99,6</b>
darunter <sup>1</sup> ...			
<b>männlich</b>	<b>28.998</b>	<b>49,9</b>	
<b>weiblich</b>	<b>29.126</b>	<b>50,1</b>	<b>100</b>
darunter ...			
im gebärfähigen Alter von 15 bis 44 Jahren	10.879	18,7	37,4
davon im Alter von ... Jahren			
<b>unter 18</b>	<b>11.075</b>	<b>19,1</b>	<b>100</b>
davon im Alter von ... Jahren			
unter 6	3.814	6,6	34,4
6 bis 17	7.261	12,5	65,6
<b>18 bis 64</b>	<b>36.650</b>	<b>63,1</b>	
<b>65 oder mehr</b>	<b>10.400</b>	<b>17,9</b>	<b>100</b>
darunter im Alter von ... Jahren			
80 oder mehr	2.953	5,1	28,4
<b>darunter 18-Jährige oder Ältere mit einer Wohndauer in Essen von ...</b>	<b>47.050</b>		<b>100</b>
unter 5 Jahren	7.813		16,6
20 oder mehr Jahren	29.128		61,9
davon ...			
Deutsche ohne weitere Staatsangehörigkeit	36.616	63,0	
<b>Doppelstaater/-innen<sup>2</sup> und Nichtdeutsche<sup>3</sup></b>	<b>21.509</b>	<b>37,0</b>	<b>100</b>
davon ...			
Doppelstaater/-innen <sup>2</sup>	8.684	14,9	40,4
Nichtdeutsche <sup>3</sup>	12.825	22,1	59,6
darunter aus einer der fünf häufigsten Staatsangehörigkeiten in einem der vier Stadtteile des Stadtbezirks V, d.h. aus ...			
Libanon	1.172	2,0	5,4
Marokko	1.318	2,3	6,1
Polen	2.926	5,0	13,6
Serbien (einschl. Kosovo) und Montenegro <sup>4</sup>	923	1,6	4,3
Spanien	387	0,7	1,8
Syrien	1.398	2,4	6,5
Türkei	4.249	7,3	19,8

1) seit dem 01.11.2013 kann nach § 22 Abs. 3 Personenstandsgesetz ein Mensch mit nicht eindeutig männlichem oder weiblichem Geschlecht als intersexuell mit dem Kennzeichen "ohne Angabe" zum Geschlecht eingetragen werden

2) mit deutscher und nichtdeutscher Staatsangehörigkeit

3) ausschließlich nichtdeutsche Staatsangehörigkeit

4) alle Staaten aus der ehemaligen Bundesrepublik Jugoslawien: die Staaten können nicht einzeln ausgewiesen werden, da die zusammengefassten Gebiete noch immer als Staatenschlüssel vorhanden sind. Serbien-Montenegro existierte vom 04.02.2003 bis zum 03.06.2006, splittete sich dann in die unabhängigen Staaten Serbien und Montenegro auf; der Kosovo erklärte am 17.02.2008 seine Unabhängigkeit von Serbien

Quelle: Einwohnerdatei

**B Bevölkerung - Fortsetzung**

Stichtag 31.12.2017	Stadtbezirk V		
	Anzahl	Prozent an Gleichaltrigen	Prozent
<b>Bevölkerung am Ort der Hauptwohnung</b>	<b>58.125</b>		
darunter ...			
<b>Doppelstaater/-innen<sup>2</sup> und Nichtdeutsche<sup>3</sup></b>	<b>21.509</b>		<b>100</b>
darunter im Alter von ... Jahren			
unter 18	5.862	52,9	27,3
davon im Alter von ... Jahren			
unter 6	2.060	54,0	9,6
6 bis 17	3.802	52,4	17,7
		<b>Jahre</b>	
<b>Durchschnittsalter insgesamt</b>		<b>41,5</b>	
Deutsche ohne weitere Staatsangehörigkeit		46,5	
Doppelstaater/-innen <sup>2</sup> und Nichtdeutsche <sup>3</sup>		33,0	
Doppelstaater/-innen <sup>2</sup>		28,2	
Nichtdeutsche <sup>3</sup>		36,3	

- 1) seit dem 01.11.2013 kann nach § 22 Abs. 3 Personenstandsgesetz ein Mensch mit nicht eindeutig männlichem oder weiblichem Geschlecht als intersexuell mit dem Kennzeichen "ohne Angabe" zum Geschlecht eingetragen werden  
 2) mit deutscher und nichtdeutscher Staatsangehörigkeit  
 3) ausschließlich nichtdeutsche Staatsangehörigkeit  
 4) alle Staaten aus der ehemaligen Bundesrepublik Jugoslawien: die Staaten können nicht einzeln ausgewiesen werden, da die zusammengefassten Gebiete noch immer als Staatenschlüssel vorhanden sind. Serbien-Montenegro existierte vom 04.02.2003 bis zum 03.06.2006, splittete sich dann in die unabhängigen Staaten Serbien und Montenegro auf; der Kosovo erklärte am 17.02.2008 seine Unabhängigkeit von Serbien  
 Quelle: Einwohnerdatei

**C Haushalte**

Stichtag 31.12.2017	Stadtbezirk V		
	Anzahl	Prozent	Prozent
Bevölkerung in Privathaushalten <sup>1</sup>	57.566		
<b>Privathaushalte</b>	<b>28.666</b>	<b>100</b>	
darunter ...			
<b>Einpersonenhaushalte</b>	<b>13.405</b>	<b>46,8</b>	
davon Haushalte ...			
ohne minderjährige Kinder	22.559	78,7	
<b>mit minderjährigen Kindern</b>	<b>6.107</b>	<b>21,3</b>	<b>100</b>
darunter ...			
Haushalte Alleinerziehender	1.722	6,0	28,2
		<b>Personen</b>	
<b>durchschnittliche Haushaltsgröße<sup>2</sup></b>		<b>2,0</b>	

- 1) Zu der Bevölkerung in Privathaushalten zählt die wohnberechtigte Bevölkerung (ohne Sonderanschriften wie z.B. Wohnheime und Flüchtlingsunterkünfte).  
 2) Einige wenige Personen haben neben dem Hauptwohnsitz auch einen oder mehrere Nebenwohnsitze in Essen. Diese Personen werden in mehr als einem Haushalt als Haushaltsmitglieder berücksichtigt.  
 Quelle: Einwohnerdatei

**D Natürliche Bevölkerungsbewegungen**

Jahr 2017	Stadtbezirk V		
	Anzahl	je 1.000 der Bevölkerung <sup>4</sup>	je 1.000 Frauen im Alter von 15 bis 44 Jahren <sup>4,5</sup>
<b>Lebendgeborene<sup>1</sup></b>	<b>646</b>	<b>11,1</b>	<b>59,4</b>
<b>Gestorbene<sup>2</sup></b>	<b>762</b>	<b>13,1</b>	
<b>Geburten- (+)/Sterbefallüberschuss (-)<sup>3</sup></b>	<b>- 116</b>	<b>- 2,0</b>	

- 1) Lebendgeborene von Müttern mit Hauptwohnung in Essen; vorläufige Zahlen  
 2) Gestorbene mit Hauptwohnung in Essen; vorläufige Zahlen  
 3) Bevölkerung am Ort der Hauptwohnung; vorläufige Zahlen  
 4) Bevölkerung am Ort der Hauptwohnung am 31.12.  
 5) allgemeine Fruchtbarkeitsziffer  
 Quellen: Geburten-, Sterbefall- und Einwohnerdatei

**E Wanderungsbewegungen**

Jahr 2017	Stadtbezirk V	
	Anzahl	je 1.000 der Bevölkerung <sup>3</sup>
<b>Wanderungen über die Stadtgrenze</b>		
Zuzüge <sup>1</sup>	2.901	49,9
Fortzüge <sup>1</sup>	3.018	51,9
<b>Wanderungsgewinne (+)/-verluste (-)<sup>1</sup></b>	<b>- 117</b>	<b>- 2,0</b>
<b>Wanderungsgewinne (+)/-verluste (-) durch Umzüge<sup>2</sup></b>	<b>+ 136</b>	<b>2,3</b>
<b>Wanderungsgewinne (+)/-verluste (-) insgesamt</b>	<b>+ 19</b>	<b>0,3</b>

- 1) von Personen, die vor oder nach der Wanderung zur Bevölkerung am Ort der Hauptwohnung zählen  
 2) Umzüge von Personen, die zur Bevölkerung am Ort der Hauptwohnung zählen, d.h. Ummeldungen eines Hauptwohnsitzes innerhalb der Stadt Essen.  
 3) Bevölkerung am Ort der Hauptwohnung am 31.12.  
 Quellen: Wanderungsdatei; Einwohnerdatei

**F Gebäude, Wohnungen, Wohnraumversorgung**

Stichtag 31.12.2017 <sup>1</sup>	Stadtbezirk V		
	Anzahl	Prozent	Prozent
<b>Gebäude mit Wohnraum</b>	<b>8.272</b>	<b>100</b>	
darunter ...			
<b>reine Wohngebäude<sup>2</sup></b>	7.990	96,6	<b>100</b>
darunter mit ...			
1 oder 2 Wohnungen	4.116	49,8	51,5
darunter erbaut ...			
in den letzten fünf Jahren	172	2,1	
vor 1949	2.820	34,1	
darin ...			
<b>Wohnungen<sup>3</sup></b>	<b>29.685</b>	<b>100</b>	<b>je Gebäude</b>
darunter ...			
vom Eigentümer selbst genutzt	4.966	16,7	<b>3,6</b>
	<b>qm</b>	<b>qm je Wohnung</b>	<b>qm je Person<sup>4</sup></b>
<b>Wohnfläche<sup>3</sup></b>	<b>2.088.272</b>	<b>70,3</b>	<b>35,8</b>

- 1) vorläufige Zahlen  
 2) Gebäude, die mindestens mit 50 % der Gesamtnutzfläche Wohnzwecken dienen; über Veränderungen der Gebäudeart durch Abbrüche von Gebäudeteilen liegen keine Informationen vor.  
 3) in reinen Wohngebäuden und sonstigen Gebäuden mit Wohnraum  
 4) wohnberechtigte Bevölkerung am 31.12.2017  
 Quellen: Fortschreibung der Daten der Gebäude- und Wohnungszählung vom 09.05.2011 anhand der Angaben des Amtes für Stadtplanung und Bauordnung über die Bautätigkeit, Einwohnerdatei, Finanzbuchhaltung und Stadtsteueramt, Abteilung Grundbesitzabgaben

**G Kraftfahrzeuge**

Stichtag 31.12.2017 <sup>1</sup>	Stadtbezirk V		
	Anzahl	Prozent	je 1.000 der voll-jährigen Bevölkerung <sup>3</sup>
<b>Personenkraftwagen<sup>2</sup> mit Fahrberechtigung</b>	<b>23.838</b>	<b>100</b>	<b>507</b>
darunter zugelassen auf ...			
<b>natürliche Personen</b>	<b>20.882</b>	<b>87,6</b>	<b>444</b>

- 1) Der Stichtag wurde anders als bei sonstigen Veröffentlichungen (dort 30.09.) mit dem Ziel gewählt, Daten für alle Merkmale zu einem einheitlichen Stichtag auszuweisen. Saisonbedingt kann die Zahl der PKW etwas geringer sein, da in den Wintermonaten z.B. Cabriolets abgemeldet werden.  
 2) ohne Anhänger und Auflieger; ohne Behördenfahrzeuge und auswärtige Halter/-innen; einschließlich räumlich nicht Zuzuordnende  
 3) Bevölkerung am Ort der Hauptwohnung im Alter von 18 oder mehr Jahren  
 Quellen: Kraftfahrzeugdatei und Einwohnerdatei

**H Erwerbsfähige Bevölkerung, Sozialversicherungspflichtig Beschäftigte am Wohnort<sup>1</sup> und Arbeitslose**

Stichtag 31.12.2017	Stadtbezirk V		
	Anzahl	Prozent	in Prozent der jeweiligen erwerbsfähigen Bevölkerung
<b>Bevölkerung am Ort der Hauptwohnung im erwerbsfähigen Alter von 18 bis 64 Jahren</b>	<b>36.650</b>	<b>100</b>	<b>100</b>
davon ...			
Männer	18.878	51,5	100
Frauen	17.772	48,5	100
darunter im Alter von ... Jahren			
18 bis 24	5.219	14,2	100
55 bis 64	7.659	20,9	100
davon ...			
Deutsche (einschließlich Doppelstaater/-innen)	27.175	74,1	100
Nichtdeutsche	9.475	25,9	100
<b>Sozialversicherungspflichtig Beschäftigte am Wohnort<sup>1</sup></b>	<b>18.202</b>	<b>100</b>	<b>49,7</b>
davon ...			
Männer	10.286	56,5	54,5
Frauen	7.916	43,5	44,5
darunter ...			
Deutsche	15.328	84,2	56,4
Nichtdeutsche	2.843	15,6	30,0
<b>Arbeitslose<sup>2</sup></b>	<b>4.611</b>	<b>100</b>	<b>12,6</b>
darunter ...			
Langzeitarbeitslose <sup>3</sup>	2.089	45,3	5,7
davon ...			
Männer	2.535	55,0	13,4
Frauen	2.076	45,0	11,7
darunter im Alter von ... Jahren			
unter 25	485	10,5	9,3
55 oder mehr	610	13,2	8,0
darunter ...			
Deutsche	2.823	61,2	10,4
Nichtdeutsche <sup>4</sup>	1.764	38,3	18,6

- 1) Wohnort Essen, Arbeitsort Essen oder außerhalb  
 2) Arbeitslose sind Personen bis zur Vollendung des 65. Lebensjahres, die in der Bundesrepublik Deutschland wohnen, die nicht oder nur kurzzeitig in einem Beschäftigungsverhältnis stehen, eine versicherungspflichtige, mindestens 15 Stunden wöchentlich umfassende Beschäftigung suchen, die eine angestrebte Arbeitnehmerschaft ausüben können und dürfen und für eine Arbeitsaufnahme als Arbeitnehmer sofort zur Verfügung stehen. Sie müssen sich persönlich bei ihrer zuständigen Arbeitsagentur gemeldet haben. Teilnehmer an Maßnahmen der aktiven Arbeitsmarktpolitik gelten nicht als arbeitslos.  
 3) Langzeitarbeitslose sind Personen, die zum jeweiligen Stichtag länger als 12 Monate arbeitslos waren.  
 4) Nichtdeutsche müssen die allgemeinen Kriterien für Arbeitslosigkeit erfüllen und eine Arbeitnehmerschaft in der Bundesrepublik ausüben dürfen.  
 Quellen: Bundesagentur für Arbeit; erster veröffentlichter Stand, spätere Revisionen werden nicht berücksichtigt; Einwohnerdatei

**I Existenzsichernde Leistungen**

Stichtag 31.12.2017	Stadtbezirk V		
	Anzahl	Prozent	Prozent an Bevölkerung <sup>2</sup>
<b>Personen mit Bezug existenzsichernder Leistungen außerhalb von Einrichtungen<sup>1</sup></b> darunter mit Leistungen gemäß ...	<b>16.176</b>	<b>100</b>	<b>27,8</b>
SGB II <sup>3</sup> : Grundsicherung für Arbeitsuchende	14.283	88,3	24,6
SGB XII, Kapitel 4: Grundsicherung im Alter	819	5,1	1,4
SGB XII, Kapitel 4: Grundsicherung bei dauerhafter Erwerbsminderung	357	2,2	0,6
Asylbewerberleistungsgesetz	596	3,7	1,0
davon im Alter von ... Jahren	<b>Anzahl</b>	<b>Prozent</b>	<b>Prozent an Gleichaltrigen</b>
unter 18	5.282	32,7	47,7
18 bis 64	9.991	61,8	27,3
65 oder mehr	903	5,6	8,7

1) einschließlich Sozialgesetzbuch (SGB) XII, Kapitel 3: laufende Hilfe zum Lebensunterhalt  
 2) Bevölkerung am Ort der Hauptwohnung  
 3) einschl. Personen ohne Leistungsbezug in Bedarfsgemeinschaften mit SGB II Bezug  
 Quellen: Leistungsempfänger- und Einwohnerdatei sowie Daten der Bundesagentur für Arbeit

**J Kinderbetreuung**

Kindergartenjahr 2017/2018	Stadtbezirk V	
	Anzahl	Versorgungsquote <sup>3</sup>
Kinder in den Kindergartenjahrgängen <sup>1</sup>		
unter 3 Jahren	1.921	
3 Jahre bis zur Schulpflicht	1.928	
<b>Betreuungsplätze<sup>2</sup> für Kinder im Alter von ...</b>		
<b>unter 3 Jahren</b>	<b>478</b>	<b>24,9</b>
<b>3 Jahren bis zur Schulpflicht</b>	<b>1.805</b>	<b>93,6</b>

1) Bevölkerung am Ort der Hauptwohnung zum Stichtag 30.09 in den Kindergartenjahrgängen: unter 3 Jahre = geboren 01.10.2014 bis 30.09.2017; 3 Jahren bis zur Schulpflicht = geboren 01.10.2011 bis 30.11.2014 plus 2 Geburtsmonate vom 01.10.2014 bis 30.11.2014  
 2) Ausgewiesen sind nur geförderte Plätze: geplante und beim Land NRW gemeldete Plätze in Kindertageseinrichtungen, von den Kindertagespflege-Fachverbänden vorgehaltene Plätze bei Tagesmüttern oder -vätern, die durch Pflegeurlaub nach § 43 SGB VII zur Betreuung von bis zu fünf Kindern befugt sind sowie Plätze in Spielgruppen oder privatgewerblichen Kindertageseinrichtungen. Zusätzlich gibt es in Essen noch 136 nicht geförderte Betreuungsplätze, für Kinder in den Kindergartenjahrgängen im Alter von unter 3 Jahren 87 sowie 49 für Kinder im Alter von 3 Jahren bis zur Schulpflicht.  
 3) Kinder in den entsprechenden Kindergartenjahrgängen/geförderte Betreuungsplätze für diese Kindergartenjahrgänge  
 Quellen: Stadt Essen, Jugendamt (Hrsg.): Kinderbetreuungsangebote in Essen im Kita-Jahr 2017 - 2018, Daten zur Versorgung in den Bezirken und Stadtteilen; Einwohnerdatei

**K Übergänger/-innen von Grundschulen zu weiterführenden Schulen**

Schuljahr 2017/2018	Stadtbezirk V	
	Anzahl	Prozent
<b>Übergänger/-innen von Grundschulen<sup>1</sup></b>	<b>532</b>	<b>100</b>
darunter ...		
zu Gymnasien	186	35,0
zu Gesamtschulen/zur Sekundarschule	191	35,9

1) nur Übergänger/-innen mit Hauptwohnsitz in Essen  
 Quelle: Fachbereich Schule

**L Gesundheit von Schulanfänger/-innen**

2017	Stadtbezirk V	
	Anzahl	Prozent
<b>Schulanfänger/-innen<sup>1</sup></b>	<b>590</b>	<b>100</b>
und zwar ...		
ohne Gesundheitsstörungen in den schulrelevanten Entwicklungsbereichen <sup>2</sup>	323	54,7
ohne Gewichtsprobleme	452	76,6

1) Schulanfänger/-innen und zurückgestellte Schulanfänger/-innen, die erneut zur Einschulungsuntersuchung kamen  
 2) der Körperkoordination, der Visuomotorik und der Sprache  
 Quelle: Schuleingangsuntersuchung

## M Kommunalwahlen

25.05.2014	Stadtbezirk V		
	Anzahl	Prozent	Sitze
<b>Wahlberechtigte</b>	<b>41.409</b>	<b>100</b>	
davon ... bei der <b>Wahl zum Rat der Stadt</b>			
Nichtwähler/-innen	27.456	66,3	
<b>Wähler/-innen</b>	<b>13.953</b>	<b>33,7</b>	
darunter ...			
<b>gültige Stimmen</b>	<b>13.808</b>	<b>100</b>	
davon ...			
SPD	5.649	40,9	
CDU	2.752	19,9	
GRÜNE	868	6,3	
FDP	214	1,5	
DIE LINKE	842	6,1	
EBB	1.334	9,7	
AfD	529	3,8	
Sonstige <sup>1</sup>	1.620	11,7	
davon ... bei den <b>Wahlen zu den neun</b>			
<b>Bezirksvertretungen insgesamt</b>	<b>41.409</b>	<b>100</b>	
Nichtwähler/-innen	27.463	66,3	
<b>Wähler/-innen</b>	<b>13.946</b>	<b>33,7</b>	
darunter ...			
<b>gültige Stimmen</b>	<b>13.786</b>	<b>100</b>	
davon ...			
SPD	5.794	42,0	9
CDU	2.789	20,2	4
GRÜNE	813	5,9	1
FDP	204	1,5	-
DIE LINKE	977	7,1	2
EBB	1.482	10,8	2
AfD <sup>2</sup>	-	-	-
Sonstige <sup>1</sup>	1.727	12,5	1

1) Stimmenanteile in der Stadt unter 3 %

2) Die AfD ist nur bei der Wahl zu der Bezirksvertretung VII bei den Kommunalwahlen 2014 angetreten.

Quelle: Amt für Statistik, Stadtforschung und Wahlen

# Stadt Essen



**A Fläche und Bevölkerungsdichte**

Stichtag 31.12.2017	Stadt Essen		
	Quadratmeter	Prozent	Bevölkerung <sup>2</sup> je 10.000 qm = Hektar
<b>Fläche insgesamt</b>	<b>210.341.104</b>	<b>100</b>	<b>28,1</b>
darunter ...			
bebaute Fläche	79.586.841	37,8	74,2
Erholungs- und Freiflächen <sup>1</sup>	55.906.097	26,6	105,6

1) Parks und Grünanlagen, Spiel- und Sportplätze, Wald- und Wasserflächen

2) Bevölkerung am Ort der Hauptwohnung

Quellen: Amtliches Liegenschaftskatasterinformationssystem, Einwohnerdatei

**B Bevölkerung**

Stichtag 31.12.2017	Stadt Essen		
	Anzahl	Prozent	Prozent
<b>wohnberechtigte Bevölkerung</b>	<b>594.972</b>		<b>100</b>
davon ...			
Bevölkerung nur mit Nebenwohnsitz	4.778		0,8
<b>Bevölkerung am Ort der Hauptwohnung</b>	<b>590.194</b>	<b>100</b>	<b>99,2</b>
darunter <sup>1</sup> ...			
<b>männlich</b>	<b>287.842</b>	<b>48,8</b>	
<b>weiblich</b>	<b>302.349</b>	<b>51,2</b>	<b>100</b>
darunter ...			
im gebärfähigen Alter von 15 bis 44 Jahren	107.495	18,2	35,6
davon im Alter von ... Jahren			
<b>unter 18</b>	<b>93.934</b>	<b>15,9</b>	<b>100</b>
davon im Alter von ... Jahren			
unter 6	33.054	5,6	35,2
6 bis 17	60.880	10,3	64,8
<b>18 bis 64</b>	<b>370.152</b>	<b>62,7</b>	
<b>65 oder mehr</b>	<b>126.108</b>	<b>21,4</b>	<b>100</b>
darunter im Alter von ... Jahren			
80 oder mehr	38.968	6,6	30,9
<b>darunter 18-Jährige oder Ältere mit einer Wohndauer in Essen von ...</b>	<b>496.260</b>		<b>100</b>
unter 5 Jahren	85.318		17,2
20 oder mehr Jahren	304.230		61,3
davon ...			
Deutsche ohne weitere Staatsangehörigkeit	438.897	74,4	
<b>Doppelstaater/-innen<sup>2</sup> und Nichtdeutsche<sup>3</sup></b>	<b>151.297</b>	<b>25,6</b>	<b>100</b>
davon ...			
Doppelstaater/-innen <sup>2</sup>	57.909	9,8	38,3
Nichtdeutsche <sup>3</sup>	93.388	15,8	61,7
darunter mit einer der fünf häufigsten Staatsangehörigkeiten in einem der 50 Stadtteile, d.h. aus ...			
Afghanistan	5.082	0,9	3,4
China	3.351	0,6	2,2
Frankreich	976	0,2	0,6
Griechenland	4.072	0,7	2,7
Irak	7.000	1,2	4,6
Iran	3.371	0,6	2,2
Italien	4.071	0,7	2,7
Kasachstan	2.697	0,5	1,8
Korea, Republik	491	0,1	0,3
Kroatien	3.138	0,5	2,1
Libanon	5.294	0,9	3,5
Marokko	4.335	0,7	2,9
Niederlande	1.758	0,3	1,2
Österreich	976	0,2	0,6
Polen	20.815	3,5	13,8
Rumänien	4.617	0,8	3,1
Russische Föderation	5.051	0,9	3,3
Serbien (einschl. Kosovo) und Montenegro <sup>4</sup>	5.842	1,0	3,9
Spanien	2.639	0,4	1,7
Syrien	11.262	1,9	7,4
Türkei	23.324	4,0	15,4
Ukraine	1.650	0,3	1,1

1) seit dem 01.11.2013 kann nach § 22 Abs. 3 Personenstandsgesetz ein Mensch mit nicht eindeutig männlichem oder weiblichem Geschlecht als intersexuell mit dem Kennzeichen "ohne Angabe" zum Geschlecht eingetragen werden

2) mit deutscher und nichtdeutscher Staatsangehörigkeit

3) ausschließlich nichtdeutsche Staatsangehörigkeit

4) alle Staaten aus der ehemaligen Bundesrepublik Jugoslawien: die Staaten können nicht einzeln ausgewiesen werden, da die zusammengefassten Gebiete noch immer als Staatenschlüssel vorhanden sind. Serbien-Montenegro existierte vom 04.02.2003 bis zum 03.06.2006, splittete sich dann in die unabhängigen Staaten Serbien und Montenegro auf; der Kosovo erklärte am 17.02.2008 seine Unabhängigkeit von Serbien

Quelle: Einwohnerdatei



**B Bevölkerung - Fortsetzung**

Stichtag 31.12.2017	Stadt Essen		
	Anzahl	Prozent an Gleichaltrigen	Prozent
<b>Bevölkerung am Ort der Hauptwohnung</b>	<b>590.194</b>		
darunter ...			
<b>Doppelstaater/-innen<sup>2</sup> und Nichtdeutsche<sup>3</sup></b>	<b>151.297</b>		<b>100</b>
darunter im Alter von ... Jahren			
unter 18	38.687	41,2	25,6
davon im Alter von ... Jahren			
unter 6	14.221	43,0	9,4
6 bis 17	24.466	40,2	16,2
		<b>Jahre</b>	
<b>Durchschnittsalter insgesamt</b>		<b>44,1</b>	
Deutsche ohne weitere Staatsangehörigkeit		47,9	
Doppelstaater/-innen <sup>2</sup> und Nichtdeutsche <sup>3</sup>		33,0	
Doppelstaater/-innen <sup>2</sup>		29,2	
Nichtdeutsche <sup>3</sup>		35,4	

1) seit dem 01.11.2013 kann nach § 22 Abs. 3 Personenstandsgesetz ein Mensch mit nicht eindeutig männlichem oder weiblichem Geschlecht als intersexuell mit dem Kennzeichen "ohne Angabe" zum Geschlecht eingetragen werden  
 2) mit deutscher und nichtdeutscher Staatsangehörigkeit  
 3) ausschließlich nichtdeutsche Staatsangehörigkeit  
 4) alle Staaten aus der ehemaligen Bundesrepublik Jugoslawien: die Staaten können nicht einzeln ausgewiesen werden, da die zusammengefassten Gebiete noch immer als Staatenschlüssel vorhanden sind. Serbien-Montenegro existierte vom 04.02.2003 bis zum 03.06.2006, splittete sich dann in die unabhängigen Staaten Serbien und Montenegro auf; der Kosovo erklärte am 17.02.2008 seine Unabhängigkeit von Serbien  
 Quelle: Einwohnerdatei

**C Haushalte**

Stichtag 31.12.2017	Stadt Essen		
	Anzahl	Prozent	Prozent
Bevölkerung in Privathaushalten <sup>1</sup>	581.017		
<b>Privathaushalte</b>	<b>309.620</b>	<b>100</b>	
darunter ...			
<b>Einpersonenhaushalte</b>	<b>153.423</b>	<b>49,6</b>	
davon Haushalte ...			
ohne minderjährige Kinder	254.668	82,3	
<b>mit minderjährigen Kindern</b>	<b>54.952</b>	<b>17,7</b>	<b>100</b>
darunter ...			
Haushalte Alleinerziehender	13.954	4,5	25,4
		<b>Personen</b>	
<b>durchschnittliche Haushaltsgröße<sup>2</sup></b>		<b>1,9</b>	

1) Zu der Bevölkerung in Privathaushalten zählt die wohnberechtigte Bevölkerung (ohne Sonderanschriften wie z.B. Wohnheime und Flüchtlingsunterkünfte).  
 2) Einige wenige Personen haben neben dem Hauptwohnsitz auch einen oder mehrere Nebenwohnsitze in Essen. Diese Personen werden in mehr als einem Haushalt als Haushaltsmitglieder berücksichtigt.  
 Quelle: Einwohnerdatei

**D Natürliche Bevölkerungsbewegungen**

Jahr 2017	Stadt Essen		
	Anzahl	je 1.000 der Bevölkerung <sup>4</sup>	je 1.000 Frauen im Alter von 15 bis 44 Jahren <sup>4,5</sup>
<b>Lebendgeborene<sup>1</sup></b>	<b>5.913</b>	<b>10,0</b>	<b>55,0</b>
<b>Gestorbene<sup>2</sup></b>	<b>7.463</b>	<b>12,6</b>	
<b>Geburten- (+)/Sterbefallüberschuss (-)<sup>3</sup></b>	<b>- 1.550</b>	<b>- 2,6</b>	

1) Lebendgeborene von Müttern mit Hauptwohnung in Essen; vorläufige Zahlen  
 2) Gestorbene mit Hauptwohnung in Essen; vorläufige Zahlen  
 3) Bevölkerung am Ort der Hauptwohnung; vorläufige Zahlen  
 4) Bevölkerung am Ort der Hauptwohnung am 31.12.  
 5) allgemeine Fruchtbarkeitsziffer  
 Quellen: Geburten-, Sterbefall- und Einwohnerdatei

**E Wanderungsbewegungen**

Jahr 2017	Stadt Essen	
	Anzahl	je 1.000 der Bevölkerung <sup>3</sup>
<b>Wanderungen über die Stadtgrenze</b>		
Zuzüge <sup>1</sup>	35.368	59,9
Fortzüge <sup>1</sup>	32.886	55,7
<b>Wanderungsgewinne (+)/-verluste (-)<sup>1</sup></b>	<b>+ 2.482</b>	<b>4,2</b>
<b>Wanderungsgewinne (+)/-verluste (-) durch Umzüge<sup>2</sup></b>	<b>-</b>	<b>-</b>
<b>Wanderungsgewinne (+)/-verluste (-) insgesamt</b>	<b>+ 2.482</b>	<b>4,2</b>

1) von Personen, die vor oder nach der Wanderung zur Bevölkerung am Ort der Hauptwohnung zählen  
 2) Umzüge von Personen, die zur Bevölkerung am Ort der Hauptwohnung zählen, d.h. Ummeldungen eines Hauptwohnsitzes innerhalb der Stadt Essen.  
 3) Bevölkerung am Ort der Hauptwohnung am 31.12.  
 Quellen: Wanderungsdatei; Einwohnerdatei

**F Gebäude, Wohnungen, Wohnraumversorgung**

Stichtag 31.12.2017 <sup>1</sup>	Stadt Essen		
	Anzahl	Prozent	Prozent
<b>Gebäude mit Wohnraum</b>	<b>90.724</b>	<b>100</b>	
darunter ...			
<b>reine Wohngebäude<sup>2</sup></b>	87.722	96,7	<b>100</b>
darunter mit ...			
1 oder 2 Wohnungen	47.378	52,2	54,0
darunter erbaut ...			
in den letzten fünf Jahren	1.321	1,5	
vor 1949	28.950	31,9	
darin ...			
<b>Wohnungen<sup>3</sup></b>	<b>320.377</b>	<b>100</b>	<b>je Gebäude</b>
darunter ...			<b>3,5</b>
vom Eigentümer selbst genutzt	71.053	22,2	
	<b>qm</b>	<b>qm je Wohnung</b>	<b>qm je Person<sup>4</sup></b>
<b>Wohnfläche<sup>3</sup></b>	<b>24.608.540</b>	<b>76,8</b>	<b>41,4</b>

1) vorläufige Zahlen  
 2) Gebäude, die mindestens mit 50 % der Gesamtnutzfläche Wohnzwecken dienen; über Veränderungen der Gebäudeart durch Abbrüche von Gebäudeteilen liegen keine Informationen vor.  
 3) in reinen Wohngebäuden und sonstigen Gebäuden mit Wohnraum  
 4) wohnberechtigte Bevölkerung am 31.12.2017  
 Quellen: Fortschreibung der Daten der Gebäude- und Wohnungszählung vom 09.05.2011 anhand der Angaben des Amtes für Stadtplanung und Bauordnung über die Bautätigkeit, Einwohnerdatei, Finanzbuchhaltung und Stadtsteueramt, Abteilung Grundbesitzabgaben

**G Kraftfahrzeuge**

Stichtag 31.12.2017 <sup>1</sup>	Stadt Essen <sup>3</sup>		
	Anzahl	Prozent	je 1.000 der voll-jährigen Bevölkerung <sup>4</sup>
<b>Personenkraftwagen<sup>2</sup> mit Fahrberechtigung</b>	<b>279.995</b>	<b>100</b>	<b>564</b>
darunter zugelassen auf ...			
<b>natürliche Personen</b>	<b>244.830</b>	<b>87,4</b>	<b>493</b>

1) Der Stichtag wurde anders als bei sonstigen Veröffentlichungen (dort 30.09.) mit dem Ziel gewählt, Daten für alle Merkmale zu einem einheitlichen Stichtag auszuweisen. Saisonbedingt kann die Zahl der PKW etwas geringer sein, da in den Wintermonaten z.B. Cabriolets abgemeldet werden.  
 2) ohne Anhänger und Aufleger; ohne Behördenfahrzeuge und auswärtige Halter/-innen; einschließlich räumlich nicht zuzuordnende  
 3) einschließlich räumlich nicht eindeutig zuzuordnende Fälle  
 4) Bevölkerung am Ort der Hauptwohnung im Alter von 18 oder mehr Jahren  
 Quellen: Kraftfahrzeugdatei und Einwohnerdatei

**H Erwerbsfähige Bevölkerung, Sozialversicherungspflichtig Beschäftigte am Wohnort<sup>1</sup> und Arbeitslose**

Stichtag 31.12.2017	Stadt Essen <sup>5</sup>		
	Anzahl	Prozent	in Prozent der jeweiligen erwerbsfähigen Bevölkerung
<b>Bevölkerung am Ort der Hauptwohnung im erwerbsfähigen Alter von 18 bis 64 Jahren</b>	<b>370.152</b>	<b>100</b>	<b>100</b>
davon ...			
Männer	186.563	50,4	100
Frauen	183.589	49,6	100
darunter im Alter von ... Jahren			
18 bis 24	47.186	12,7	100
55 bis 64	79.862	21,6	100
davon ...			
Deutsche (einschließlich Doppelstaater/-innen)	299.968	81,0	100
Nichtdeutsche	70.184	19,0	100
<b>Sozialversicherungspflichtig Beschäftigte am Wohnort<sup>1</sup></b>	<b>202.016</b>	<b>100</b>	<b>54,6</b>
davon ...			
Männer	107.763	53,3	57,8
Frauen	94.253	46,7	51,3
darunter ...			
Deutsche	180.978	89,6	60,3
Nichtdeutsche	20.826	10,3	29,7
<b>Arbeitslose<sup>2</sup></b>	<b>31.967</b>	<b>100</b>	<b>8,6</b>
darunter ...			
Langzeitarbeitslose <sup>3</sup>	13.515	42,3	3,7
davon ...			
Männer	17.582	55,0	9,4
Frauen	14.385	45,0	7,8
darunter im Alter von ... Jahren			
unter 25	3.048	9,5	6,5
55 oder mehr	4.704	14,7	5,9
darunter ...			
Deutsche	20.401	63,8	6,8
Nichtdeutsche <sup>4</sup>	11.445	35,8	16,3

1) Wohnort Essen, Arbeitsort Essen oder außerhalb  
 2) Arbeitslose sind Personen bis zur Vollendung des 65. Lebensjahres, die in der Bundesrepublik Deutschland wohnen, die nicht oder nur kurzzeitig in einem Beschäftigungsverhältnis stehen, eine versicherungspflichtige, mindestens 15 Stunden wöchentlich umfassende Beschäftigung suchen, die eine angestrebte Arbeitnehmertätigkeit ausüben können und dürfen und für eine Arbeitsaufnahme als Arbeitnehmer sofort zur Verfügung stehen. Sie müssen sich persönlich bei ihrer zuständigen Arbeitsagentur gemeldet haben. Teilnehmer an Maßnahmen der aktiven Arbeitsmarktpolitik gelten nicht als arbeitslos.  
 3) Langzeitarbeitslose sind Personen, die zum jeweiligen Stichtag länger als 12 Monate arbeitslos waren.  
 4) Nichtdeutsche müssen die allgemeinen Kriterien für Arbeitslosigkeit erfüllen und eine Arbeitnehmertätigkeit in der Bundesrepublik ausüben dürfen.  
 5) einschließlich räumlich nicht eindeutig zuzuordnende Fälle  
 Quellen: Bundesagentur für Arbeit; erster veröffentlichter Stand, spätere Revisionen werden nicht berücksichtigt; Einwohnerdatei

**I Existenzsichernde Leistungen**

Stichtag 31.12.2017	Stadt Essen <sup>2</sup>		
	Anzahl	Prozent	Prozent an Bevölkerung <sup>3</sup>
<b>Personen mit Bezug existenzsichernder Leistungen außerhalb von Einrichtungen<sup>1</sup></b>	<b>108.228</b>	<b>100</b>	<b>18,3</b>
darunter mit Leistungen gemäß ...			
SGB II <sup>4</sup> : Grundsicherung für Arbeitsuchende	93.577	86,5	15,9
SGB XII, Kapitel 4: Grundsicherung im Alter	6.500	6,0	1,1
SGB XII, Kapitel 4: Grundsicherung bei dauerhafter Erwerbsminderung	3.114	2,9	0,5
Asylbewerberleistungsgesetz	3.938	3,6	0,7
	<b>Anzahl</b>	<b>Prozent</b>	<b>Prozent an Gleichaltrigen</b>
davon im Alter von ... Jahren			
unter 18	33.303	30,8	35,5
18 bis 64	67.811	62,7	18,3
65 oder mehr	7.114	6,6	5,6

- 1) einschließlich Sozialgesetzbuch (SGB) XII, Kapitel 3: laufende Hilfe zum Lebensunterhalt  
 2) einschließlich räumlich nicht zuzuordnender Personen  
 3) Bevölkerung am Ort der Hauptwohnung  
 4) einschl. Personen ohne Leistungsbezug in Bedarfsgemeinschaften mit SGB II Bezug  
 Quellen: Leistungsempfänger- und Einwohnerdatei sowie Daten der Bundesagentur für Arbeit

**J Kinderbetreuung**

Kindergartenjahr 2017/2018	Stadt Essen	
	Anzahl	Versorgungsquote <sup>3</sup>
Kinder in den Kindergartenjahrgängen <sup>1</sup>		
unter 3 Jahren	16.885	
3 Jahre bis zur Schulpflicht	16.580	
<b>Betreuungsplätze<sup>2</sup> für Kinder im Alter von ...</b>		
<b>unter 3 Jahren</b>	<b>5.490</b>	<b>32,5</b>
<b>3 Jahren bis zur Schulpflicht</b>	<b>15.265</b>	<b>92,1</b>

- 1) Bevölkerung am Ort der Hauptwohnung zum Stichtag 30.09 in den Kindergartenjahrgängen: unter 3 Jahre = geboren 01.10.2014 bis 30.09.2017; 3 Jahren bis zur Schulpflicht = geboren 01.10.2011 bis 30.11.2014 plus 2 Geburtsmonate vom 01.10.2014 bis 30.11.2014  
 2) Ausgewiesen sind nur geförderte Plätze: geplante und beim Land NRW gemeldete Plätze in Kindertageseinrichtungen, von den Kindertagespflege-Fachverbänden vorgehaltene Plätze bei Tagesmüttern oder -vätern, die durch Pflegeerlaubnis nach § 43 SGB VII zur Betreuung von bis zu fünf Kindern befugt sind sowie Plätze in Spielgruppen oder privatgewerblichen Kindertageseinrichtungen. Zusätzlich gibt es in Essen noch 136 nicht geförderte Betreuungsplätze, für Kinder in den Kindergartenjahrgängen im Alter von unter 3 Jahren 87 sowie 49 für Kinder im Alter von 3 Jahren bis zur Schulpflicht.  
 3) Kinder in den entsprechenden Kindergartenjahrgängen/geförderte Betreuungsplätze für diese Kindergartenjahrgänge  
 Quellen: Stadt Essen, Jugendamt (Hrsg.): Kinderbetreuungsangebote in Essen im Kita-Jahr 2017 - 2018, Daten zur Versorgung in den Bezirken und Stadtteilen; Einwohnerdatei

**K Übergänger/-innen von Grundschulen zu weiterführenden Schulen**

Schuljahr 2017/2018	Stadt Essen	
	Anzahl	Prozent
<b>Übergänger/-innen von Grundschulen<sup>1</sup></b>	<b>4.491</b>	<b>100</b>
darunter ...		
zu Gymnasien	2.060	45,9
zu Gesamtschulen/zur Sekundarschule	1.135	25,3

- 1) nur Übergänger/-innen mit Hauptwohnsitz in Essen  
 Quelle: Fachbereich Schule

**L Gesundheit von Schulanfänger/-innen**

2017	Stadt Essen <sup>3</sup>	
	Anzahl	Prozent
<b>Schulanfänger/-innen<sup>1</sup></b>	<b>5.051</b>	<b>100</b>
und zwar ...		
ohne Gesundheitsstörungen in den schulrelevanten Entwicklungsbereichen <sup>2</sup>	3.056	60,5
ohne Gewichtsprobleme	3.965	78,5

- 1) Schulanfänger/-innen und zurückgestellte Schulanfänger/-innen, die erneut zur Einschulungsuntersuchung kamen  
 2) der Körperkoordination, der Visuomotorik und der Sprache  
 3) einschließlich der räumlich nicht zuzuordnenden Schulanfänger/-innen  
 Quelle: Schuleingangsuntersuchung

## M Kommunalwahlen

25.05.2014	Stadt Essen		
	Anzahl	Prozent	Sitze <sup>4</sup>
<b>Wahlberechtigte</b>	<b>457.477</b>	<b>100</b>	
davon ... bei der <b>Wahl zum Rat der Stadt</b>			
Nichtwähler/-innen	250.365	54,7	
<b>Wähler/-innen</b>	<b>207.112</b>	<b>45,3</b>	
darunter ...			
<b>gültige Stimmen</b>	<b>205.089</b>	<b>100</b>	
davon ...			
SPD	69.643	34,0	31
CDU	64.557	31,5	28
GRÜNE	22.908	11,2	10
FDP	6.761	3,3	3
DIE LINKE	10.932	5,3	5
EBB	8.914	4,3	4
AfD	7.697	3,8	3
Sonstige <sup>1</sup>	13.677	6,7	6
davon ... bei den <b>Wahlen zu den neun</b>			
<b>Bezirksvertretungen insgesamt</b>	<b>457.477</b>	<b>100</b>	
Nichtwähler/-innen	250.716	54,8	
<b>Wähler/-innen</b>	<b>206.761</b>	<b>45,2</b>	
darunter ...			
<b>gültige Stimmen</b>	<b>204.662</b>	<b>100</b>	
davon ...			
SPD	70.957	34,7	62
CDU	65.758	32,1	54
GRÜNE	23.579	11,5	19
FDP	7.077	3,5	5
DIE LINKE <sup>2</sup>	11.618	5,7	10
EBB	10.653	5,2	10
AfD <sup>3</sup>	1.070	0,5	1
Sonstige <sup>1</sup>	13.950	6,8	10

1) Stimmenanteile unter 3 %

2) DIE LINKE ist bei der Wahl zu der Bezirksvertretung VIII bei den Kommunalwahlen 2014 nicht angetreten.

3) Die AfD ist nur bei der Wahl zu der Bezirksvertretung VII bei den Kommunalwahlen 2014 angetreten.

4) bei den Wahlen zu den neun Bezirksvertretungen = Summe der Sitze

Quelle: Amt für Statistik, Stadtforschung und Wahlen