

Ein Blick auf ...

Stadtteile in Essen

Nordviertel 2017

7/2018



Amt für Statistik,
Stadtforschung
und Wahlen

**STADT
ESSEN**

Erläuterungen

- nichts (genau Null)
- . nicht bekannt oder geheim zu halten
- × Aussage nicht sinnvoll
- 0** mehr als nichts,
weniger als die kleinste dargestellte Einheit

**Nachdruck – auch auszugsweise –
nur mit Quellenangabe gestattet.**

Impressum

Herausgeber: Stadt Essen
Der Oberbürgermeister
Amt für Statistik, Stadtforschung und Wahlen

Kontakt: Telefon: 0201/88-12000
Fax: 0201/88-12012
E-Mail: amt12@essen.de

Schriftenreihe: Ein Blick auf ...

Bildnachweis: Titelseite: © Amt für Zentralen Service

Inhaltsübersicht

Stadtteil

- A Fläche und Bevölkerungsdichte
- B Bevölkerung
- C Haushalte
- D Natürliche Bevölkerungsbewegungen
- E Wanderungsbewegungen
- F Gebäude, Wohnungen, Wohnraumversorgung
- G Kraftfahrzeuge
- H Erwerbsfähige Bevölkerung, Sozialversicherungspflichtig Beschäftigte am Wohnort und Arbeitslose
- I Existenzsichernde Leistungen
- J Kinderbetreuung
- K Übergänger/-innen von Grundschulen zu weiterführenden Schulen
- L Gesundheit von Schulanfänger/-innen
- M Kommunalwahlen

Stadtbezirk

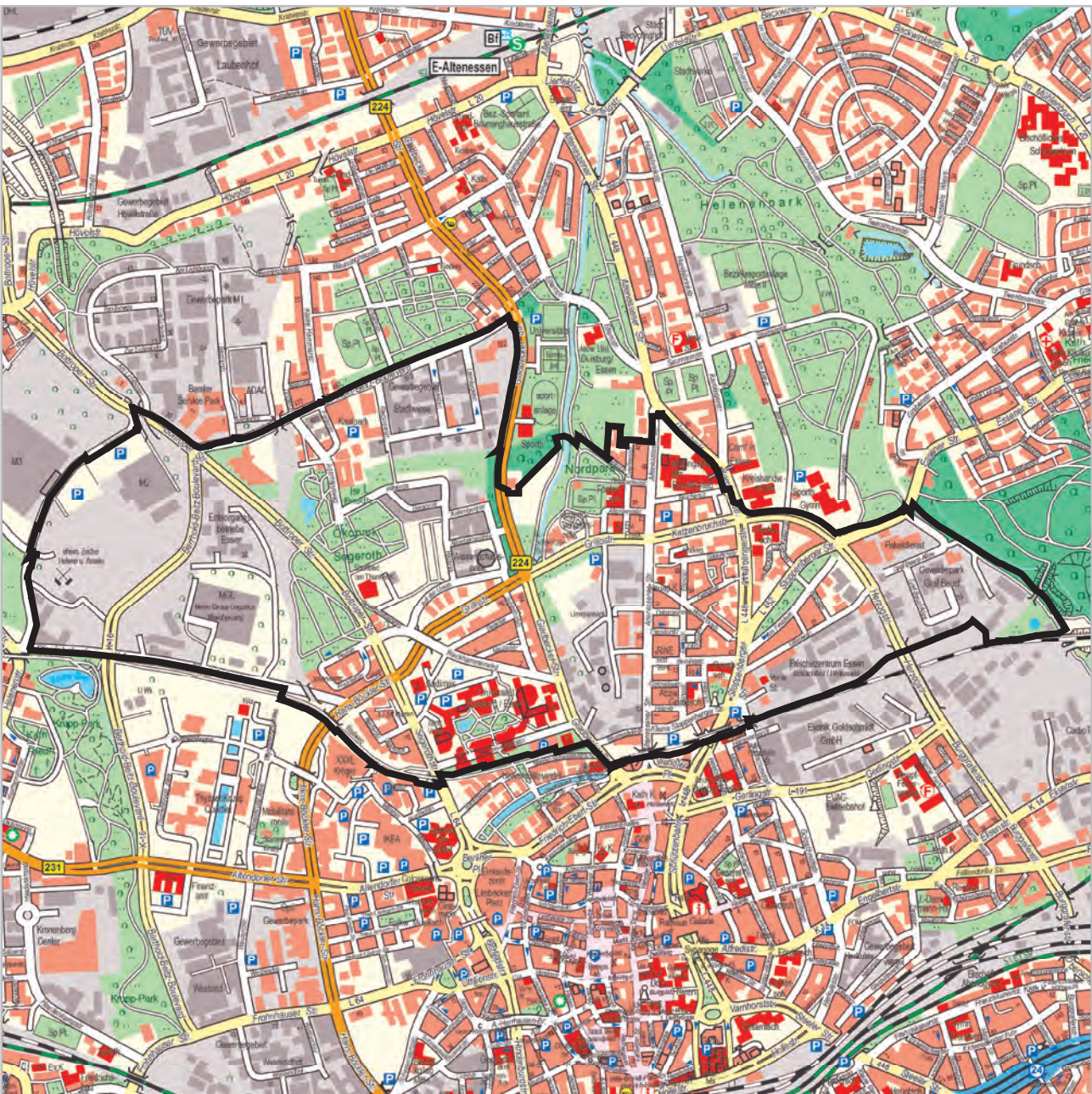
- A Fläche und Bevölkerungsdichte
- B Bevölkerung
- C Haushalte
- D Natürliche Bevölkerungsbewegungen
- E Wanderungsbewegungen
- F Gebäude, Wohnungen, Wohnraumversorgung
- G Kraftfahrzeuge
- H Erwerbsfähige Bevölkerung, Sozialversicherungspflichtig Beschäftigte am Wohnort und Arbeitslose
- I Existenzsichernde Leistungen
- J Kinderbetreuung
- K Übergänger/-innen von Grundschulen zu weiterführenden Schulen
- L Gesundheit von Schulanfänger/-innen
- M Kommunalwahlen

Stadt

- A Fläche und Bevölkerungsdichte
- B Bevölkerung
- C Haushalte
- D Natürliche Bevölkerungsbewegungen
- E Wanderungsbewegungen
- F Gebäude, Wohnungen, Wohnraumversorgung
- G Kraftfahrzeuge
- H Erwerbsfähige Bevölkerung, Sozialversicherungspflichtig Beschäftigte am Wohnort und Arbeitslose
- I Existenzsichernde Leistungen
- J Kinderbetreuung
- K Übergänger/-innen von Grundschulen zu weiterführenden Schulen
- L Gesundheit von Schulanfänger/-innen
- M Kommunalwahlen



Nordviertel



A Fläche und Bevölkerungsdichte

Stichtag 31.12.2017	03 Nordviertel			Stadtbezirk I		Stadt Essen	
	Quadratmeter	Prozent	Bevölkerung ² je 10.000 qm = Hektar	Prozent	Bevölkerung ² je 10.000 qm = Hektar	Prozent	Bevölkerung ² je 10.000 qm = Hektar
Fläche insgesamt	2.933.188	100	28,4	100	43,7	100	28,1
darunter ...							
bebaute Fläche	1.608.882	54,9	51,8	55,9	78,1	37,8	74,2
Erholungs- und Freiflächen ¹	420.211	14,3	198,4	13,9	315,0	26,6	105,6

1) Parks und Grünanlagen, Spiel- und Sportplätze, Wald- und Wasserflächen
 2) Bevölkerung am Ort der Hauptwohnung
 Quellen: Amtliches Liegenschaftskatasterinformationssystem, Einwohnerdatei

B Bevölkerung

Stichtag 31.12.2017	03 Nordviertel			Stadtbezirk I		Stadt Essen	
	Anzahl	Prozent	Prozent	Prozent	Prozent	Prozent	Prozent
wohnberechtigte Bevölkerung	8.457		100		100		100
davon ...							
Bevölkerung nur mit Nebenwohnsitz	119		1,4		1,1		0,8
Bevölkerung am Ort der Hauptwohnung	8.338	100	98,6	100	98,9	100	99,2
darunter ¹ ...							
männlich	4.403	52,8		51,2		48,8	
weiblich	3.935	47,2	100	48,8	100	51,2	100
darunter ...							
im gebärfähigen Alter von 15 bis 44 Jahren	1.971	23,6	50,1	21,4	43,8	18,2	35,6
davon im Alter von ... Jahren							
unter 18	1.465	17,6	100	15,5	100	15,9	100
davon im Alter von ... Jahren							
unter 6	545	6,5	37,2	6,0	38,9	5,6	35,2
6 bis 17	920	11,0	62,8	9,5	61,1	10,3	64,8
18 bis 64	5.862	70,3		67,6		62,7	
65 oder mehr	1.011	12,1	100	16,9	100	21,4	100
darunter im Alter von ... Jahren							
80 oder mehr	327	3,9	32,3	5,4	32,1	6,6	30,9
darunter 18-Jährige oder Ältere mit einer Wohndauer in Essen von ...	6.873		100		100		100
unter 5 Jahren	2.537		36,9		28,8		17,2
20 oder mehr Jahren	2.521		36,7		45,8		61,3
davon ...							
Deutsche ohne weitere Staatsangehörigkeit	3.841	46,1		60,3		74,4	
Doppelstaater/-innen² und Nichtdeutsche³	4.497	53,9	100	39,7	100	25,6	100
davon ...							
Doppelstaater/-innen ²	1.389	16,7	30,9	12,2	30,8	9,8	38,3
Nichtdeutsche ³	3.108	37,3	69,1	27,5	69,2	15,8	61,7
darunter mit einer der fünf häufigsten Staatsangehörigkeiten im Stadtteil, d.h. aus ...							
Syrien	490	5,9	10,9	3,6	9,1	1,9	7,4
Türkei	464	5,6	10,3	3,9	9,9	4,0	15,4
Polen	413	5,0	9,2	3,4	8,5	3,5	13,8
Libanon	247	3,0	5,5	1,5	3,9	0,9	3,5
China	236	2,8	5,2	1,9	4,9	0,6	2,2
	Anzahl	Prozent an Gleichaltrigen	Prozent	Prozent an Gleichaltrigen	Prozent	Prozent an Gleichaltrigen	Prozent
darunter im Alter von ... Jahren							
unter 18	1.043	71,2	23,2	58,8	100,0	41,2	25,6
davon im Alter von ... Jahren							
unter 6	383	70,3	8,5	59,0	39,0	43,0	9,4
6 bis 17	660	71,7	14,7	58,7	61,0	40,2	16,2
	Jahre						
Durchschnittsalter insgesamt		36,8		40,8		44,1	
Deutsche ohne weitere Staatsangehörigkeit		43,1		46,5		47,9	
Doppelstaater/-innen ² und Nichtdeutsche ³		31,4		32,0		33,0	
Doppelstaater/-innen ²		27,0		27,5		29,2	
Nichtdeutsche ³		33,3		34,0		35,4	

1) seit dem 01.11.2013 kann nach § 22 Abs. 3 Personenstandsgesetz ein Mensch mit nicht eindeutig männlichem oder weiblichem Geschlecht als intersexuell mit dem Kennzeichen "ohne Angabe" zum Geschlecht eingetragen werden
 2) mit deutscher und nichtdeutscher Staatsangehörigkeit
 3) ausschließlich nichtdeutsche Staatsangehörigkeit
 Quelle: Einwohnerdatei

C Haushalte

Stichtag 31.12.2017	03 Nordviertel			Stadtbezirk I		Stadt Essen	
	Anzahl	Prozent	Prozent	Prozent	Prozent	Prozent	Prozent
Bevölkerung in Privathaushalten ¹	7.959						
Privathaushalte	4.589	100		100		100	
darunter ...							
Einpersonenhaushalte	2.844	62,0		59,7		49,6	
davon Haushalte ...							
ohne minderjährige Kinder	3.833	83,5		84,9		82,3	
mit minderjährigen Kindern	756	16,5	100	15,1	100	17,7	100
darunter ...							
Haushalte Alleinerziehender	252	5,5	33,3	4,2	27,6	4,5	25,4
	Personen						
durchschnittliche Haushaltsgröße²	1,7			1,7		1,9	

1) Zu der Bevölkerung in Privathaushalten zählt die wohnberechtigte Bevölkerung (ohne Sonderanschriften wie z.B. Wohnheime und Flüchtlingsunterkünfte).
 2) Einige wenige Personen haben neben dem Hauptwohnsitz auch einen oder mehrere Nebenwohnsitze in Essen. Diese Personen werden in mehr als einem Haushalt als Haushaltsmitglieder berücksichtigt.
 Quelle: Einwohnerdatei

D Natürliche Bevölkerungsbewegungen

Jahr 2017	03 Nordviertel			Stadtbezirk I		Stadt Essen	
	Anzahl	je 1.000 der Bevölkerung ⁴	je 1.000 Frauen im Alter von 15 bis 44 Jahren ^{4,5}	je 1.000 der Bevölkerung ⁴	je 1.000 Frauen im Alter von 15 bis 44 Jahren ^{4,5}	je 1.000 der Bevölkerung ⁴	je 1.000 Frauen im Alter von 15 bis 44 Jahren ^{4,5}
Lebendgeborene¹	97	11,6	49,2	11,9	55,6	10,0	55,0
Gestorbene²	66	7,9		12,2		12,6	
Geburten- (+)/Sterbefallüberschuss (-)³	+ 31	+ 3,7		- 0,3		- 2,6	

1) Lebendgeborene von Müttern mit Hauptwohnung in Essen; vorläufige Zahlen
 2) Gestorbene mit Hauptwohnung in Essen; vorläufige Zahlen
 3) Bevölkerung am Ort der Hauptwohnung; vorläufige Zahlen
 4) Bevölkerung am Ort der Hauptwohnung am 31.12.
 5) allgemeine Fruchtbarkeitsziffer
 Quellen: Geburten-, Sterbefall- und Einwohnerdatei

E Wanderungsbewegungen

Jahr 2017	03 Nordviertel		Stadtbezirk I		Stadt Essen	
	Anzahl	je 1.000 der Bevölkerung ³	je 1.000 der Bevölkerung ³	je 1.000 der Bevölkerung ³	je 1.000 der Bevölkerung ³	je 1.000 der Bevölkerung ³
Wanderungen über die Stadtgrenze						
Zuzüge ¹	861	103,3		86,9		59,9
Fortzüge ¹	759	91,0		73,7		55,7
Wanderungsgewinne (+)/-verluste (-)¹	+ 102	+ 12,2		+ 13,2		+ 4,2
Wanderungsgewinne (+)/-verluste (-) durch Umzüge²	- 331	- 39,7		- 8,4		-
Wanderungsgewinne (+)/-verluste (-) insgesamt	- 229	- 27,5		+ 4,8		+ 4,2

1) von Personen, die vor oder nach der Wanderung zur Bevölkerung am Ort der Hauptwohnung zählen
 2) Umzüge von Personen, die zur Bevölkerung am Ort der Hauptwohnung zählen, d.h. Ummeldungen eines Hauptwohnsitzes innerhalb der Stadt Essen.
 3) Bevölkerung am Ort der Hauptwohnung am 31.12.
 Quellen: Wanderungsdatei; Einwohnerdatei

F Gebäude, Wohnungen, Wohnraumversorgung

Stichtag 31.12.2017 ¹	03 Nordviertel			Stadtbezirk I		Stadt Essen	
	Anzahl	Prozent	Prozent	Prozent	Prozent	Prozent	Prozent
Gebäude mit Wohnraum	659	100		100		100	
darunter ...							
reine Wohngebäude²	608	92,3	100	93,4	100	96,7	100
darunter mit ...							
1 oder 2 Wohnungen	70	10,6	11,5	28,9	30,9	52,2	54,0
darunter erbaut ...							
in den letzten fünf Jahren	17	2,6		0,8		1,5	
vor 1949	158	24,0		34,4		31,9	
darin ...							
Wohnungen³	4.266	100	je 6,5 Gebäude	100	je 5,4 Gebäude	100	je 3,5 Gebäude
darunter ...							
vom Eigentümer selbst genutzt	249	5,8		11,0		22,2	
	qm	qm je Wohnung	qm je Person⁴	qm je Wohnung	qm je Person⁴	qm je Wohnung	qm je Person⁴
Wohnfläche³	262.923	61,6	31,1	68,1	37,9	76,8	41,4

1) vorläufige Zahlen
 2) Gebäude, die mindestens mit 50 % der Gesamtnutzfläche Wohnzwecken dienen; über Veränderungen der Gebäudeart durch Abbrüche von Gebäudeteilen liegen keine Informationen vor.
 3) in reinen Wohngebäuden und sonstigen Gebäuden mit Wohnraum
 4) wohnberechtigte Bevölkerung am 31.12.2017
 Quellen: Fortschreibung der Daten der Gebäude- und Wohnungszählung vom 09.05.2011 anhand der Angaben des Amtes für Stadtplanung und Bauordnung über die Bautätigkeit, Einwohnerdatei, Finanzbuchhaltung und Stadtsteueramt, Abteilung Grundbesitzabgaben

G Kraftfahrzeuge

Stichtag 31.12.2017 ¹	03 Nordviertel			Stadtbezirk I		Stadt Essen ⁴	
	Anzahl	Prozent	je 1.000 der voll-jährigen Bevölkerung ³	Prozent	je 1.000 der voll-jährigen Bevölkerung ³	Prozent	je 1.000 der voll-jährigen Bevölkerung ³
Personenkraftwagen² mit Fahrberechtigung	3.134	100	456	100	547	100	564
darunter zugelassen auf ...							
natürliche Personen	1.816	57,9	264	65,2	357	87,4	493

1) Der Stichtag wurde anders als bei sonstigen Veröffentlichungen (dort 30.09.) mit dem Ziel gewählt, Daten für alle Merkmale zu einem einheitlichen Stichtag auszuweisen. Saisonbedingt kann die Zahl der PKW etwas geringer sein, da in den Wintermonaten z.B. Cabriolets abgemeldet werden.

2) ohne Anhänger und Auflieger; ohne Behördenfahrzeuge und auswärtige Halter/-innen

3) Bevölkerung am Ort der Hauptwohnung im Alter von 18 oder mehr Jahren

4) einschließlich räumlich nicht eindeutig zuzuordnende Fälle

Quellen: Kraftfahrzeugdatei und Einwohnerdatei

H Erwerbsfähige Bevölkerung, Sozialversicherungspflichtig Beschäftigte am Wohnort¹ und Arbeitslose

Stichtag 31.12.2017	03 Nordviertel			Stadtbezirk I		Stadt Essen ⁵	
	Anzahl	Prozent	in Prozent der jeweiligen erwerbsfähigen Bevölkerung	Prozent	in Prozent der jeweiligen erwerbsfähigen Bevölkerung	Prozent	in Prozent der jeweiligen erwerbsfähigen Bevölkerung
Bevölkerung am Ort der Hauptwohnung im erwerbsfähigen Alter von 18 bis 64 Jahren	5.862	100	100	100	100	100	100
davon ...							
Männer	3.194	54,5	100	53,3	100	50,4	100
Frauen	2.668	45,5	100	46,7	100	49,6	100
darunter im Alter von ... Jahren							
18 bis 24	1.286	21,9	100	15,5	100	12,7	100
55 bis 64	801	13,7	100	16,6	100	21,6	100
davon ...							
Deutsche (einschließlich Doppelstaater/-innen)	3.395	57,9	100	68,3	100	81,0	100
Nichtdeutsche	2.467	42,1	100	31,7	100	19,0	100
Sozialversicherungspflichtig Beschäftigte am Wohnort¹	2.358	100	40,2	100	49,7	100	54,6
davon ...							
Männer	1.401	59,4	43,9	55,6	51,9	53,3	57,8
Frauen	957	40,6	35,9	44,4	47,2	46,7	51,3
darunter ...							
Deutsche	1.696	71,9	50,0	82,0	59,6	89,6	60,3
Nichtdeutsche	653	27,7	26,5	17,8	27,9	10,3	29,7
Arbeitslose²	836	100	14,3	100	11,1	100	8,6
darunter ...							
Langzeitarbeitslose ³	355	42,5	6,1	43,2	4,8	42,3	3,7
davon ...							
Männer	472	56,5	14,8	57,5	12,0	55,0	9,4
Frauen	364	43,5	13,6	42,5	10,1	45,0	7,8
darunter im Alter von ... Jahren							
unter 25	79	9,4	6,1	9,4	6,8	9,5	6,5
55 oder mehr	95	11,4	11,9	12,5	8,4	14,7	5,9
darunter ...							
Deutsche	399	47,7	11,8	51,9	8,4	63,8	6,8
Nichtdeutsche ⁴	435	52,0	17,6	47,7	16,7	35,8	16,3

1) Wohnort Essen, Arbeitsort Essen oder außerhalb

2) Arbeitslose sind Personen bis zur Vollendung des 65. Lebensjahres, die in der Bundesrepublik Deutschland wohnen, die nicht oder nur kurzzeitig in einem Beschäftigungsverhältnis stehen, eine versicherungspflichtige, mindestens 15 Stunden wöchentlich umfassende Beschäftigung suchen, die eine angestrebte Arbeitnehmerschaft ausüben können und dürfen und für eine Arbeitsaufnahme als Arbeitnehmer sofort zur Verfügung stehen. Sie müssen sich persönlich bei ihrer zuständigen Arbeitsagentur gemeldet haben. Teilnehmer an Maßnahmen der aktiven Arbeitsmarktpolitik gelten nicht als arbeitslos.

3) Langzeitarbeitslose sind Personen, die zum jeweiligen Stichtag länger als 12 Monate arbeitslos waren.

4) Nichtdeutsche müssen die allgemeinen Kriterien für Arbeitslosigkeit erfüllen und eine Arbeitnehmerschaft in der Bundesrepublik ausüben dürfen.

5) einschließlich räumlich nicht eindeutig zuzuordnende Fälle

Quellen: Bundesagentur für Arbeit; erster veröffentlichter Stand, spätere Revisionen werden nicht berücksichtigt; Einwohnerdatei

I Existenzsichernde Leistungen

Stichtag 31.12.2017	03 Nordviertel			Stadtbezirk I		Stadt Essen ²	
	Anzahl	Prozent	Prozent an Bevölkerung ³	Prozent	Prozent an Bevölkerung ³	Prozent	Prozent an Bevölkerung ³
Personen mit Bezug existenzsichernder Leistungen außerhalb von Einrichtungen¹ darunter mit Leistungen gemäß ...	3.012	100	36,1	100	26,6	100	18,3
SGB II*: Grundsicherung für Arbeitsuchende	2.610	86,7	31,3	85,8	22,8	86,5	15,9
SGB XII, Kapitel 4: Grundsicherung im Alter	153	5,1	1,8	6,0	1,6	6,0	1,1
SGB XII, Kapitel 4: Grundsicherung bei dauerhafter Erwerbsminderung	78	2,6	0,9	2,6	0,7	2,9	0,5
Asylbewerberleistungsgesetz	137	4,5	1,6	4,7	1,2	3,6	0,7
davon im Alter von ... Jahren	Anzahl	Prozent	Prozent an Gleichaltrigen	Prozent	Prozent an Gleichaltrigen	Prozent	Prozent an Gleichaltrigen
unter 18	989	32,8	67,5	29,6	50,6	30,8	35,5
18 bis 64	1.860	61,8	31,7	63,9	25,1	62,7	18,3
65 oder mehr	163	5,4	16,1	6,5	10,3	6,6	5,6

1) einschließlich Sozialgesetzbuch (SGB) XII, Kapitel 3: laufende Hilfe zum Lebensunterhalt
 2) einschließlich räumlich nicht zuzuordnender Personen
 3) Bevölkerung am Ort der Hauptwohnung
 4) einschl. Personen ohne Leistungsbezug in Bedarfsgemeinschaften mit SGB II Bezug
 Quellen: Leistungsempfänger- und Einwohnerdatei sowie Daten der Bundesagentur für Arbeit

J Kinderbetreuung

Kindergartenjahr 2017/2018	03 Nordviertel		Stadtbezirk I	Stadt Essen
	Anzahl	Versorgungsquote ³	Versorgungsquote ³	Versorgungsquote ³
Kinder in den Kindergartenjahrgängen ¹ unter 3 Jahren	291			
3 Jahre bis zur Schulpflicht	264			
Betreuungsplätze² für Kinder im Alter von ... unter 3 Jahren	114	39,2	34,7	32,5
3 Jahren bis zur Schulpflicht	303	114,8	93,3	92,1

1) Bevölkerung am Ort der Hauptwohnung zum Stichtag 30.09 in den Kindergartenjahrgängen: unter 3 Jahre = geboren 01.10.2014 bis 30.09.2017; 3 Jahren bis zur Schulpflicht = geboren 01.10.2011 bis 30.11.2014 plus zwei Geburtsmonate vom 01.10.2014 bis 30.11.2014
 2) Ausgewiesen sind nur geförderte Plätze: geplante und beim Land NRW gemeldete Plätze in Kindertageseinrichtungen, von den Kindertagespflege-Fachverbänden vorgehaltene Plätze bei Tagesmüttern oder -vätern, die durch Pflegeerlaubnis nach § 43 SGB VII zur Betreuung von bis zu fünf Kindern befugt sind sowie Plätze in Spielgruppen oder privatgewerblichen Kindertageseinrichtungen. Zusätzlich gibt es in Essen noch 136 nicht geförderte Betreuungspätze, für Kinder in den Kindergartenjahrgängen im Alter von unter 3 Jahren 87 sowie 49 für Kinder im Alter von 3 Jahren bis zur Schulpflicht.
 3) Kinder in den entsprechenden Kindergartenjahrgängen/geförderte Betreuungsplätze für diese Kindergartenjahrgänge
 Quellen: Stadt Essen, Jugendamt (Hrsg.): Kinderbetreuungsangebote in Essen im Kita-Jahr 2017 - 2018, Daten zur Versorgung in den Bezirken und Stadtteilen; Einwohnerdatei

K Übergänger/-innen von Grundschulen zu weiterführenden Schulen

Schuljahr 2017/2018	03 Nordviertel		Stadtbezirk I	Stadt Essen
	Anzahl	Prozent	Prozent	Prozent
Übergänger/-innen von Grundschulen¹ darunter ...	78	100	100	100
zu Gymnasien	34	43,6	40,7	45,9
zu Gesamtschulen/zur Sekundarschule	25	32,1	30,2	25,3

1) nur Übergänger/-innen mit Hauptwohnsitz in Essen
 Quelle: Fachbereich Schule

L Gesundheit von Schulanfänger/-innen

2017	03 Nordviertel		Stadtbezirk I	Stadt Essen ³
	Anzahl	Prozent	Prozent	Prozent
Schulanfänger/-innen¹ und zwar ...	88	100	100	100
ohne Gesundheitsstörungen in den schulelevanten Entwicklungsbereichen ²	47	53,4	58,3	60,5
ohne Gewichtsprobleme	64	72,7	76,3	78,5

1) Schulanfänger/-innen und zurückgestellte Schulanfänger/-innen, die erneut zur Einschulungsuntersuchung kamen
 2) der Körperkoordination, der Visuomotorik und der Sprache
 3) einschließlich der räumlich nicht zuzuordnenden Schulanfänger/-innen
 Quelle: Schuleingangsuntersuchung

M Kommunalwahlen

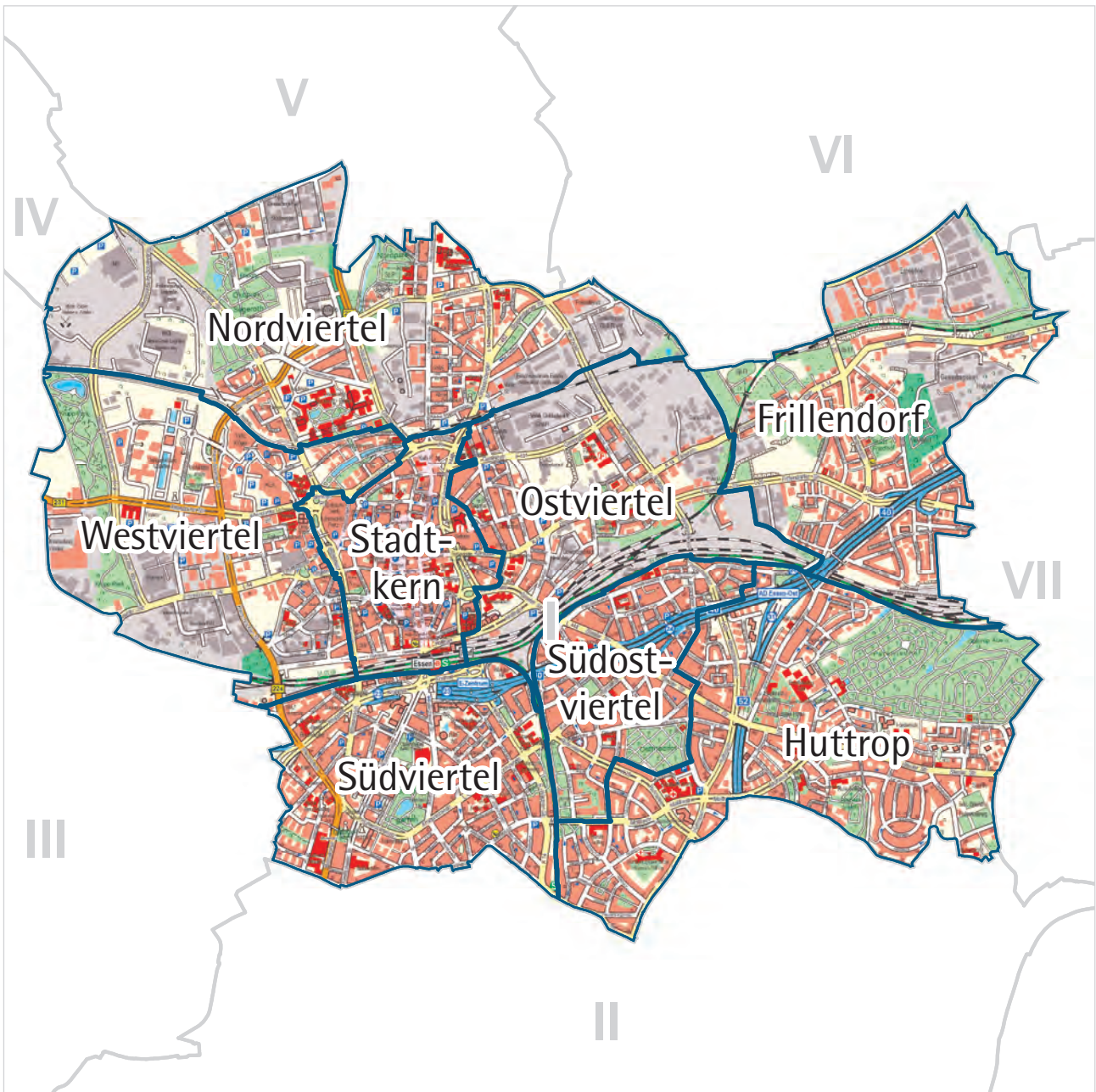
25.05.2014	03 Nordviertel		Stadtbezirk I	Stadt Essen
	Anzahl	Prozent	Prozent	Prozent
Wahlberechtigte davon ... bei der Wahl zum Rat der Stadt	5.247	100	100	100
Nichtwähler/-innen	3.784	72,1	59,7	54,7
Wähler/-innen darunter ...	1.463	27,9	40,3	45,3
gültige Stimmen davon ...	1.449	100	100	100
SPD	547	37,8	33,4	34,0
CDU	237	16,4	26,7	31,5
GRÜNE	216	14,9	14,0	11,2
FDP	35	2,4	3,0	3,3
DIE LINKE	132	9,1	7,4	5,3
EBB	57	3,9	3,7	4,3
AfD	70	4,8	3,7	3,8
Sonstige ¹	155	10,7	8,2	6,7

1) Stimmenanteile in der Stadt unter 3 %
 Quelle: Amt für Statistik, Stadtforschung und Wahlen



Stadtbezirk I

- Stadtmitte / Frillendorf /
Huttrop -



A Fläche und Bevölkerungsdichte

Stichtag 31.12.2017	Stadtbezirk I		
	Quadratmeter	Prozent	Bevölkerung ² je 10.000 qm = Hektar
Fläche insgesamt	15.583.750	100	43,7
darunter ...			
bebaute Fläche	8.714.711	55,9	78,1
Erholungs- und Freiflächen ¹	2.162.139	13,9	315,0

1) Parks und Grünanlagen, Spiel- und Sportplätze, Wald- und Wasserflächen

2) Bevölkerung am Ort der Hauptwohnung

Quellen: Amtliches Liegenschaftskatasterinformationssystem, Einwohnerdatei

B Bevölkerung

Stichtag 31.12.2017	Stadtbezirk I		
	Anzahl	Prozent	Prozent
wohnberechtigte Bevölkerung	68.845		100
davon ...			
Bevölkerung nur mit Nebenwohnsitz	748		1,1
Bevölkerung am Ort der Hauptwohnung	68.097	100	98,9
darunter ¹ ...			
männlich	34.896	51,2	
weiblich	33.201	48,8	100
darunter ...			
im gebärfähigen Alter von 15 bis 44 Jahren	14.543	21,4	43,8
davon im Alter von ... Jahren			
unter 18	10.582	15,5	100
davon im Alter von ... Jahren			
unter 6	4.117	6,0	38,9
6 bis 17	6.465	9,5	61,1
18 bis 64	46.023	67,6	
65 oder mehr	11.492	16,9	100
darunter im Alter von ... Jahren			
80 oder mehr	3.692	5,4	32,1
darunter 18-Jährige oder Ältere mit einer Wohndauer in Essen von ...	57.515		100
unter 5 Jahren	16.569		28,8
20 oder mehr Jahren	26.357		45,8
davon ...			
Deutsche ohne weitere Staatsangehörigkeit	41.033	60,3	
Doppelstaater/-innen² und Nichtdeutsche³	27.064	39,7	100
davon ...			
Doppelstaater/-innen ²	8.329	12,2	30,8
Nichtdeutsche ³	18.735	27,5	69,2
darunter mit einer der fünf häufigsten Staatsangehörigkeiten in einem der 8 Stadtteile des Stadtbezirks I, d.h. aus ...			
Afghanistan	1.103	1,6	4,1
China	1.320	1,9	4,9
Griechenland	810	1,2	3,0
Irak	1.915	2,8	7,1
Iran	689	1,0	2,5
Libanon	1.048	1,5	3,9
Polen	2.296	3,4	8,5
Rumänien	909	1,3	3,4
Serbien (einschl. Kosovo) und Montenegro ⁴	1.041	1,5	3,8
Syrien	2.474	3,6	9,1
Türkei	2.680	3,9	9,9

1) seit dem 01.11.2013 kann nach § 22 Abs. 3 Personenstandsgesetz ein Mensch mit nicht eindeutig männlichem oder weiblichem Geschlecht als intersexuell mit dem Kennzeichen "ohne Angabe" zum Geschlecht eingetragen werden

2) mit deutscher und nichtdeutscher Staatsangehörigkeit

3) ausschließlich nichtdeutsche Staatsangehörigkeit

4) alle Staaten aus der ehemaligen Bundesrepublik Jugoslawien: die Staaten können nicht einzeln ausgewiesen werden, da die zusammengefassten Gebiete noch immer als Staatenschlüssel vorhanden sind. Serbien-Montenegro existierte vom 04.02.2003 bis zum 03.06.2006, splittete sich dann in die unabhängigen Staaten Serbien und Montenegro auf; der Kosovo erklärte am 17.02.2008 seine Unabhängigkeit von Serbien

Quelle: Einwohnerdatei

B Bevölkerung - Fortsetzung

Stichtag 31.12.2017	Stadtbezirk I		
	Anzahl	Prozent an Gleichaltrigen	Prozent
Bevölkerung am Ort der Hauptwohnung	68.097		
darunter ...			
Doppelstaater/-innen² und Nichtdeutsche³	27.064		100
darunter im Alter von ... Jahren			
unter 18	6.224	58,8	23,0
davon im Alter von ... Jahren			
unter 6	2.430	59,0	9,0
6 bis 17	3.794	58,7	14,0
		Jahre	
Durchschnittsalter insgesamt		40,8	
Deutsche ohne weitere Staatsangehörigkeit		46,5	
Doppelstaater/-innen ² und Nichtdeutsche ³		32,0	
Doppelstaater/-innen ²		27,5	
Nichtdeutsche ³		34,0	

- 1) seit dem 01.11.2013 kann nach § 22 Abs. 3 Personenstandsgesetz ein Mensch mit nicht eindeutig männlichem oder weiblichem Geschlecht als intersexuell mit dem Kennzeichen "ohne Angabe" zum Geschlecht eingetragen werden
 2) mit deutscher und nichtdeutscher Staatsangehörigkeit
 3) ausschließlich nichtdeutsche Staatsangehörigkeit
 4) alle Staaten aus der ehemaligen Bundesrepublik Jugoslawien: die Staaten können nicht einzeln ausgewiesen werden, da die zusammengefassten Gebiete noch immer als Staatenschlüssel vorhanden sind. Serbien-Montenegro existierte vom 04.02.2003 bis zum 03.06.2006, splittete sich dann in die unabhängigen Staaten Serbien und Montenegro auf; der Kosovo erklärte am 17.02.2008 seine Unabhängigkeit von Serbien
 Quelle: Einwohnerdatei

C Haushalte

Stichtag 31.12.2017	Stadtbezirk I		
	Anzahl	Prozent	Prozent
Bevölkerung in Privathaushalten ¹	66.433		
Privathaushalte	38.631	100	
darunter ...			
Einpersonenhaushalte	23.054	59,7	
davon Haushalte ...			
ohne minderjährige Kinder	32.807	84,9	
mit minderjährigen Kindern	5.824	15,1	100
darunter ...			
Haushalte Alleinerziehender	1.609	4,2	27,6
		Personen	
durchschnittliche Haushaltsgröße²		1,7	

- 1) Zu der Bevölkerung in Privathaushalten zählt die wohnberechtigte Bevölkerung (ohne Sonderanschriften wie z.B. Wohnheime und Flüchtlingsunterkünfte).
 2) Einige wenige Personen haben neben dem Hauptwohnsitz auch einen oder mehrere Nebenwohnsitze in Essen. Diese Personen werden in mehr als einem Haushalt als Haushaltsmitglieder berücksichtigt.
 Quelle: Einwohnerdatei

D Natürliche Bevölkerungsbewegungen

Jahr 2017	Stadtbezirk I		
	Anzahl	je 1.000 der Bevölkerung ⁴	je 1.000 Frauen im Alter von 15 bis 44 Jahren ^{4,5}
Lebendgeborene¹	808	11,9	55,6
Gestorbene²	830	12,2	
Geburten- (+)/Sterbefallüberschuss (-)³	- 22	- 0,3	

- 1) Lebendgeborene von Müttern mit Hauptwohnung in Essen; vorläufige Zahlen
 2) Gestorbene mit Hauptwohnung in Essen; vorläufige Zahlen
 3) Bevölkerung am Ort der Hauptwohnung; vorläufige Zahlen
 4) Bevölkerung am Ort der Hauptwohnung am 31.12.
 5) allgemeine Fruchtbarkeitsziffer
 Quellen: Geburten-, Sterbefall- und Einwohnerdatei

E Wanderungsbewegungen

Jahr 2017	Stadtbezirk I	
	Anzahl	je 1.000 der Bevölkerung ³
Wanderungen über die Stadtgrenze		
Zuzüge ¹	5.917	86,9
Fortzüge ¹	5.017	73,7
Wanderungsgewinne (+)/-verluste (-)¹	+ 900	13,2
Wanderungsgewinne (+)/-verluste (-) durch Umzüge²	- 570	- 8,4
Wanderungsgewinne (+)/-verluste (-) insgesamt	+ 330	4,8

- 1) von Personen, die vor oder nach der Wanderung zur Bevölkerung am Ort der Hauptwohnung zählen
 2) Umzüge von Personen, die zur Bevölkerung am Ort der Hauptwohnung zählen, d.h. Ummeldungen eines Hauptwohnsitzes innerhalb der Stadt Essen.
 3) Bevölkerung am Ort der Hauptwohnung am 31.12.
 Quellen: Wanderungsdatei; Einwohnerdatei

F Gebäude, Wohnungen, Wohnraumversorgung

Stichtag 31.12.2017 ¹	Stadtbezirk I		
	Anzahl	Prozent	Prozent
Gebäude mit Wohnraum	7.041	100	
darunter ...			
reine Wohngebäude²	6.576	93,4	100
darunter mit ...			
1 oder 2 Wohnungen	2.035	28,9	30,9
darunter erbaut ...			
in den letzten fünf Jahren	58	0,8	
vor 1949	2.423	34,4	
darin ...			
Wohnungen³	38.273	100	
darunter ...			
vom Eigentümer selbst genutzt	4.228	11,0	
	qm	qm je Wohnung	qm je Person⁴
Wohnfläche³	2.607.366	68,1	37,9

1) vorläufige Zahlen

2) Gebäude, die mindestens mit 50 % der Gesamtnutzfläche Wohnzwecken dienen; über Veränderungen der Gebäudeart durch Abbrüche von Gebäudeteilen liegen keine Informationen vor.

3) in reinen Wohngebäuden und sonstigen Gebäuden mit Wohnraum

4) wohnberechtigte Bevölkerung am 31.12.2017

Quellen: Fortschreibung der Daten der Gebäude- und Wohnungszählung vom 09.05.2011 anhand der Angaben des Amtes für Stadtplanung und Bauordnung über die Bautätigkeit, Einwohnerdatei, Finanzbuchhaltung und Stadtsteueramt, Abteilung Grundbesitzabgaben

G Kraftfahrzeuge

Stichtag 31.12.2017 ¹	Stadtbezirk I		
	Anzahl	Prozent	je 1.000 der voll-jährigen Bevölkerung ³
Personenkraftwagen² mit Fahrberechtigung	31.447	100	547
darunter zugelassen auf ...			
natürliche Personen	20.512	65,2	357

1) Der Stichtag wurde anders als bei sonstigen Veröffentlichungen (dort 30.09.) mit dem Ziel gewählt, Daten für alle Merkmale zu einem einheitlichen Stichtag auszuweisen. Saisonbedingt kann die Zahl der PKW etwas geringer sein, da in den Wintermonaten z.B. Cabriolets abgemeldet werden.

2) ohne Anhänger und Auflieger; ohne Behördenfahrzeuge und auswärtige Halter/-innen; einschließlich räumlich nicht Zuzuordnende

3) Bevölkerung am Ort der Hauptwohnung im Alter von 18 oder mehr Jahren

Quellen: Kraftfahrzeugdatei und Einwohnerdatei

H Erwerbsfähige Bevölkerung, Sozialversicherungspflichtig Beschäftigte am Wohnort¹ und Arbeitslose

Stichtag 31.12.2017	Stadtbezirk I		
	Anzahl	Prozent	in Prozent der jeweiligen erwerbsfähigen Bevölkerung
Bevölkerung am Ort der Hauptwohnung im erwerbsfähigen Alter von 18 bis 64 Jahren	46.023	100	100
darunter ...			
Männer	24.515	53,3	100
Frauen	21.508	46,7	100
darunter im Alter von ... Jahren			
18 bis 24	7.147	15,5	100
55 bis 64	7.620	16,6	100
darunter ...			
Deutsche (einschließlich Doppelstaater/-innen)	31.433	68,3	100
Nichtdeutsche	14.590	31,7	100
Sozialversicherungspflichtig Beschäftigte am Wohnort¹	22.858	100	49,7
darunter ...			
Männer	12.714	55,6	51,9
Frauen	10.144	44,4	47,2
darunter ...			
Deutsche	18.741	82,0	59,6
Nichtdeutsche	4.064	17,8	27,9
Arbeitslose²	5.112	100	11,1
darunter ...			
Langzeitarbeitslose ³	2.209	43,2	4,8
darunter ...			
Männer	2.940	57,5	12,0
Frauen	2.172	42,5	10,1
darunter im Alter von ... Jahren			
unter 25	483	9,4	6,8
55 oder mehr	637	12,5	8,4
darunter ...			
Deutsche	2.652	51,9	8,4
Nichtdeutsche ⁴	2.439	47,7	16,7

1) Wohnort Essen, Arbeitsort Essen oder außerhalb

2) Arbeitslose sind Personen bis zur Vollendung des 65. Lebensjahres, die in der Bundesrepublik Deutschland wohnen, die nicht oder nur kurzzeitig in einem Beschäftigungsverhältnis stehen, eine versicherungspflichtige, mindestens 15 Stunden wöchentlich umfassende Beschäftigung suchen, die eine angestrebte Arbeitnehmerschaft ausüben können und dürfen und für eine Arbeitsaufnahme als Arbeitnehmer sofort zur Verfügung stehen. Sie müssen sich persönlich bei ihrer zuständigen Arbeitsagentur gemeldet haben. Teilnehmer an Maßnahmen der aktiven Arbeitsmarktpolitik gelten nicht als arbeitslos.

3) Langzeitarbeitslose sind Personen, die zum jeweiligen Stichtag länger als 12 Monate arbeitslos waren.

4) Nichtdeutsche müssen die allgemeinen Kriterien für Arbeitslosigkeit erfüllen und eine Arbeitnehmerschaft in der Bundesrepublik ausüben dürfen.

Quellen: Bundesagentur für Arbeit; erster veröffentlichter Stand, spätere Revisionen werden nicht berücksichtigt; Einwohnerdatei

I Existenzsichernde Leistungen

Stichtag 31.12.2017	Stadtbezirk I		
	Anzahl	Prozent	Prozent an Bevölkerung ²
Personen mit Bezug existenzsichernder Leistungen außerhalb von Einrichtungen¹	17.659	100	25,9
darunter mit Leistungen gemäß ...			
SGB II ³ : Grundsicherung für Arbeitsuchende	15.096	85,5	22,2
SGB XII, Kapitel 4: Grundsicherung im Alter	1.087	6,2	1,6
SGB XII, Kapitel 4: Grundsicherung bei dauerhafter Erwerbsminderung	475	2,7	0,7
Asylbewerberleistungsgesetz	844	4,8	1,2
davon im Alter von ... Jahren		Prozent	Prozent an Gleichaltrigen
unter 18	5.336	30,2	50,4
18 bis 64	11.142	63,1	24,2
65 oder mehr	1.181	6,7	10,3

1) einschließlich Sozialgesetzbuch (SGB) XII, Kapitel 3: laufende Hilfe zum Lebensunterhalt
 2) Bevölkerung am Ort der Hauptwohnung
 3) einschl. Personen ohne Leistungsbezug in Bedarfsgemeinschaften mit SGB II Bezug
 Quellen: Leistungsempfänger- und Einwohnerdatei sowie Daten der Bundesagentur für Arbeit

J Kinderbetreuung

Schuljahr 2017/2018	Stadtbezirk I	
	Anzahl	Versorgungsquote ³
Kinder in den Kindergartenjahrgängen ¹		
unter 3 Jahren	2.141	
3 Jahre bis zur Schulpflicht	2.035	
Betreuungsplätze² für Kinder im Alter von ...		
unter 3 Jahren	742	34,7
3 Jahren bis zur Schulpflicht	1.899	93,3

1) Bevölkerung am Ort der Hauptwohnung zum Stichtag 30.09 in den Kindergartenjahrgängen: unter 3 Jahre = geboren 01.10.2014 bis 30.09.2017; 3 Jahren bis zur Schulpflicht = geboren 01.10.2011 bis 30.11.2014 plus 2 Geburtsmonate vom 01.10.2014 bis 30.11.2014
 2) Ausgewiesen sind nur geförderte Plätze: geplante und beim Land NRW gemeldete Plätze in Kindertageseinrichtungen, von den Kindertagespflege-Fachverbänden vorgehaltene Plätze bei Tagesmüttern oder -vätern, die durch Pflegeurlaub nach § 43 SGB VII zur Betreuung von bis zu fünf Kindern befugt sind sowie Plätze in Spielgruppen oder privatgewerblichen Kindertageseinrichtungen. Zusätzlich gibt es in Essen noch 136 nicht geförderte Betreuungsplätze, für Kinder in den Kindergartenjahrgängen im Alter von unter 3 Jahren 87 sowie 49 für Kinder im Alter von 3 Jahren bis zur Schulpflicht.
 3) Kinder in den entsprechenden Kindergartenjahrgängen/geförderte Betreuungsplätze für diese Kindergartenjahrgänge
 Quellen: Stadt Essen, Jugendamt (Hrsg.): Kinderbetreuungsangebote in Essen im Kita-Jahr 2017 - 2018, Daten zur Versorgung in den Bezirken und Stadtteilen; Einwohnerdatei

K Übergänger/-innen von Grundschulen zu weiterführenden Schulen

Schuljahr 2017/2018	Stadtbezirk I	
	Anzahl	Prozent
Übergänger/-innen von Grundschulen¹	540	100
darunter ...		
zu Gymnasien	220	40,7
zu Gesamtschulen/zur Sekundarschule	163	30,2

1) nur Übergänger/-innen mit Hauptwohnsitz in Essen
 Quelle: Fachbereich Schule

L Gesundheit von Schulanfänger/-innen

2017	Stadtbezirk I	
	Anzahl	Prozent
Schulanfänger/-innen¹	561	100
und zwar ...		
ohne Gesundheitsstörungen in den schulrelevanten Entwicklungsbereichen ²	327	58,3
ohne Gewichtsprobleme	428	76,3

1) Schulanfänger/-innen und zurückgestellte Schulanfänger/-innen, die erneut zur Einschulungsuntersuchung kamen
 2) der Körperkoordination, der Visuomotorik und der Sprache
 Quelle: Schuleingangsuntersuchung

M Kommunalwahlen

25.05.2014	Stadtbezirk I		
	Anzahl	Prozent	Sitze
Wahlberechtigte	47.268	100	
davon ... bei der Wahl zum Rat der Stadt			
Nichtwähler/-innen	28.209	59,7	
Wähler/-innen	19.059	40,3	
darunter ...			
gültige Stimmen	18.857	100	
davon ...			
SPD	6.297	33,4	
CDU	5.035	26,7	
GRÜNE	2.637	14,0	
FDP	564	3,0	
DIE LINKE	1.396	7,4	
EBB	694	3,7	
AfD	696	3,7	
Sonstige ¹	1.538	8,2	
davon ... bei den Wahlen zu den neun			
Bezirksvertretungen insgesamt	47.268	100	
Nichtwähler/-innen	28.200	59,7	
Wähler/-innen	19.068	40,3	
darunter ...			
gültige Stimmen	18.856	100	
davon ...			
SPD	6.357	33,7	6
CDU	5.208	27,6	5
GRÜNE	2.668	14,1	3
FDP	603	3,2	1
DIE LINKE	1.526	8,1	1
EBB	715	3,8	1
AfD ²	-	-	-
Sonstige ¹	1.779	9,4	2

1) Stimmenanteile in der Stadt unter 3 %

2) Die AfD ist nur bei der Wahl zu der Bezirksvertretung VII bei den Kommunalwahlen 2014 angetreten.

Quelle: Amt für Statistik, Stadtforschung und Wahlen

Stadt Essen



A Fläche und Bevölkerungsdichte

Stichtag 31.12.2017	Stadt Essen		
	Quadratmeter	Prozent	Bevölkerung ² je 10.000 qm = Hektar
Fläche insgesamt	210.341.104	100	28,1
darunter ...			
bebaute Fläche	79.586.841	37,8	74,2
Erholungs- und Freiflächen ¹	55.906.097	26,6	105,6

1) Parks und Grünanlagen, Spiel- und Sportplätze, Wald- und Wasserflächen

2) Bevölkerung am Ort der Hauptwohnung

Quellen: Amtliches Liegenschaftskatasterinformationssystem, Einwohnerdatei

B Bevölkerung

Stichtag 31.12.2017	Stadt Essen		
	Anzahl	Prozent	Prozent
wohnberechtigte Bevölkerung	594.972		100
davon ...			
Bevölkerung nur mit Nebenwohnsitz	4.778		0,8
Bevölkerung am Ort der Hauptwohnung	590.194	100	99,2
darunter ¹ ...			
männlich	287.842	48,8	
weiblich	302.349	51,2	100
darunter ...			
im gebärfähigen Alter von 15 bis 44 Jahren	107.495	18,2	35,6
davon im Alter von ... Jahren			
unter 18	93.934	15,9	100
davon im Alter von ... Jahren			
unter 6	33.054	5,6	35,2
6 bis 17	60.880	10,3	64,8
18 bis 64	370.152	62,7	
65 oder mehr	126.108	21,4	100
darunter im Alter von ... Jahren			
80 oder mehr	38.968	6,6	30,9
darunter 18-Jährige oder Ältere mit einer Wohndauer in Essen von ...	496.260		100
unter 5 Jahren	85.318		17,2
20 oder mehr Jahren	304.230		61,3
davon ...			
Deutsche ohne weitere Staatsangehörigkeit	438.897	74,4	
Doppelstaater/-innen² und Nichtdeutsche³	151.297	25,6	100
davon ...			
Doppelstaater/-innen ²	57.909	9,8	38,3
Nichtdeutsche ³	93.388	15,8	61,7
darunter mit einer der fünf häufigsten Staatsangehörigkeiten in einem der 50 Stadtteile, d.h. aus ...			
Afghanistan	5.082	0,9	3,4
China	3.351	0,6	2,2
Frankreich	976	0,2	0,6
Griechenland	4.072	0,7	2,7
Irak	7.000	1,2	4,6
Iran	3.371	0,6	2,2
Italien	4.071	0,7	2,7
Kasachstan	2.697	0,5	1,8
Korea, Republik	491	0,1	0,3
Kroatien	3.138	0,5	2,1
Libanon	5.294	0,9	3,5
Marokko	4.335	0,7	2,9
Niederlande	1.758	0,3	1,2
Österreich	976	0,2	0,6
Polen	20.815	3,5	13,8
Rumänien	4.617	0,8	3,1
Russische Föderation	5.051	0,9	3,3
Serbien (einschl. Kosovo) und Montenegro ⁴	5.842	1,0	3,9
Spanien	2.639	0,4	1,7
Syrien	11.262	1,9	7,4
Türkei	23.324	4,0	15,4
Ukraine	1.650	0,3	1,1

1) seit dem 01.11.2013 kann nach § 22 Abs. 3 Personenstandsgesetz ein Mensch mit nicht eindeutig männlichem oder weiblichem Geschlecht als intersexuell mit dem Kennzeichen "ohne Angabe" zum Geschlecht eingetragen werden

2) mit deutscher und nichtdeutscher Staatsangehörigkeit

3) ausschließlich nichtdeutsche Staatsangehörigkeit

4) alle Staaten aus der ehemaligen Bundesrepublik Jugoslawien: die Staaten können nicht einzeln ausgewiesen werden, da die zusammengefassten Gebiete noch immer als Staatenschlüssel vorhanden sind. Serbien-Montenegro existierte vom 04.02.2003 bis zum 03.06.2006, splittete sich dann in die unabhängigen Staaten Serbien und Montenegro auf; der Kosovo erklärte am 17.02.2008 seine Unabhängigkeit von Serbien

Quelle: Einwohnerdatei

B Bevölkerung - Fortsetzung

Stichtag 31.12.2017	Stadt Essen		
	Anzahl	Prozent an Gleichaltrigen	Prozent
Bevölkerung am Ort der Hauptwohnung	590.194		
darunter ...			
Doppelstaater/-innen² und Nichtdeutsche³	151.297		100
darunter im Alter von ... Jahren			
unter 18	38.687	41,2	25,6
davon im Alter von ... Jahren			
unter 6	14.221	43,0	9,4
6 bis 17	24.466	40,2	16,2
		Jahre	
Durchschnittsalter insgesamt		44,1	
Deutsche ohne weitere Staatsangehörigkeit		47,9	
Doppelstaater/-innen ² und Nichtdeutsche ³		33,0	
Doppelstaater/-innen ²		29,2	
Nichtdeutsche ³		35,4	

1) seit dem 01.11.2013 kann nach § 22 Abs. 3 Personenstandsgesetz ein Mensch mit nicht eindeutig männlichem oder weiblichem Geschlecht als intersexuell mit dem Kennzeichen "ohne Angabe" zum Geschlecht eingetragen werden
 2) mit deutscher und nichtdeutscher Staatsangehörigkeit
 3) ausschließlich nichtdeutsche Staatsangehörigkeit
 4) alle Staaten aus der ehemaligen Bundesrepublik Jugoslawien: die Staaten können nicht einzeln ausgewiesen werden, da die zusammengefassten Gebiete noch immer als Staatenschlüssel vorhanden sind. Serbien-Montenegro existierte vom 04.02.2003 bis zum 03.06.2006, splittete sich dann in die unabhängigen Staaten Serbien und Montenegro auf; der Kosovo erklärte am 17.02.2008 seine Unabhängigkeit von Serbien
 Quelle: Einwohnerdatei

C Haushalte

Stichtag 31.12.2017	Stadt Essen		
	Anzahl	Prozent	Prozent
Bevölkerung in Privathaushalten ¹	581.017		
Privathaushalte	309.620	100	
darunter ...			
Einpersonenhaushalte	153.423	49,6	
davon Haushalte ...			
ohne minderjährige Kinder	254.668	82,3	
mit minderjährigen Kindern	54.952	17,7	100
darunter ...			
Haushalte Alleinerziehender	13.954	4,5	25,4
		Personen	
durchschnittliche Haushaltsgröße²		1,9	

1) Zu der Bevölkerung in Privathaushalten zählt die wohnberechtigte Bevölkerung (ohne Sonderanschriften wie z.B. Wohnheime und Flüchtlingsunterkünfte).
 2) Einige wenige Personen haben neben dem Hauptwohnsitz auch einen oder mehrere Nebenwohnsitze in Essen. Diese Personen werden in mehr als einem Haushalt als Haushaltsmitglieder berücksichtigt.
 Quelle: Einwohnerdatei

D Natürliche Bevölkerungsbewegungen

Jahr 2017	Stadt Essen		
	Anzahl	je 1.000 der Bevölkerung ⁴	je 1.000 Frauen im Alter von 15 bis 44 Jahren ^{4,5}
Lebendgeborene¹	5.913	10,0	55,0
Gestorbene²	7.463	12,6	
Geburten- (+)/Sterbefallüberschuss (-)³	- 1.550	- 2,6	

1) Lebendgeborene von Müttern mit Hauptwohnung in Essen; vorläufige Zahlen
 2) Gestorbene mit Hauptwohnung in Essen; vorläufige Zahlen
 3) Bevölkerung am Ort der Hauptwohnung; vorläufige Zahlen
 4) Bevölkerung am Ort der Hauptwohnung am 31.12.
 5) allgemeine Fruchtbarkeitsziffer
 Quellen: Geburten-, Sterbefall- und Einwohnerdatei

E Wanderungsbewegungen

Jahr 2017	Stadt Essen	
	Anzahl	je 1.000 der Bevölkerung ³
Wanderungen über die Stadtgrenze		
Zuzüge ¹	35.368	59,9
Fortzüge ¹	32.886	55,7
Wanderungsgewinne (+)/-verluste (-)¹	+ 2.482	4,2
Wanderungsgewinne (+)/-verluste (-) durch Umzüge²	-	-
Wanderungsgewinne (+)/-verluste (-) insgesamt	+ 2.482	4,2

1) von Personen, die vor oder nach der Wanderung zur Bevölkerung am Ort der Hauptwohnung zählen
 2) Umzüge von Personen, die zur Bevölkerung am Ort der Hauptwohnung zählen, d.h. Ummeldungen eines Hauptwohnsitzes innerhalb der Stadt Essen.
 3) Bevölkerung am Ort der Hauptwohnung am 31.12.
 Quellen: Wanderungsdatei; Einwohnerdatei

F Gebäude, Wohnungen, Wohnraumversorgung

Stichtag 31.12.2017 ¹	Stadt Essen		
	Anzahl	Prozent	Prozent
Gebäude mit Wohnraum	90.724	100	
darunter ...			
reine Wohngebäude²	87.722	96,7	100
darunter mit ...			
1 oder 2 Wohnungen	47.378	52,2	54,0
darunter erbaut ...			
in den letzten fünf Jahren	1.321	1,5	
vor 1949	28.950	31,9	
darin ...			
Wohnungen³	320.377	100	je Gebäude
darunter ...			
vom Eigentümer selbst genutzt	71.053	22,2	3,5
	qm	qm je Wohnung	qm je Person⁴
Wohnfläche³	24.608.540	76,8	41,4

1) vorläufige Zahlen

2) Gebäude, die mindestens mit 50 % der Gesamtnutzfläche Wohnzwecken dienen; über Veränderungen der Gebäudeart durch Abbrüche von Gebäudeteilen liegen keine Informationen vor.

3) in reinen Wohngebäuden und sonstigen Gebäuden mit Wohnraum

4) wohnberechtigte Bevölkerung am 31.12.2017

Quellen: Fortschreibung der Daten der Gebäude- und Wohnungszählung vom 09.05.2011 anhand der Angaben des Amtes für Stadtplanung und Bauordnung über die Bautätigkeit, Einwohnerdatei, Finanzbuchhaltung und Stadtsteueramt, Abteilung Grundbesitzabgaben

G Kraftfahrzeuge

Stichtag 31.12.2017 ¹	Stadt Essen ³		
	Anzahl	Prozent	je 1.000 der voll-jährigen Bevölkerung ⁴
Personenkraftwagen² mit Fahrberechtigung	279.995	100	564
darunter zugelassen auf ...			
natürliche Personen	244.830	87,4	493

1) Der Stichtag wurde anders als bei sonstigen Veröffentlichungen (dort 30.09.) mit dem Ziel gewählt, Daten für alle Merkmale zu einem einheitlichen Stichtag auszuweisen. Saisonbedingt kann die Zahl der PKW etwas geringer sein, da in den Wintermonaten z.B. Cabriolets abgemeldet werden.

2) ohne Anhänger und Aufleger; ohne Behördenfahrzeuge und auswärtige Halter/-innen; einschließlich räumlich nicht zuzuordnende

3) einschließlich räumlich nicht eindeutig zuzuordnende Fälle

4) Bevölkerung am Ort der Hauptwohnung im Alter von 18 oder mehr Jahren

Quellen: Kraftfahrzeugdatei und Einwohnerdatei

H Erwerbsfähige Bevölkerung, Sozialversicherungspflichtig Beschäftigte am Wohnort¹ und Arbeitslose

Stichtag 31.12.2017	Stadt Essen ⁵		
	Anzahl	Prozent	in Prozent der jeweiligen erwerbsfähigen Bevölkerung
Bevölkerung am Ort der Hauptwohnung im erwerbsfähigen Alter von 18 bis 64 Jahren	370.152	100	100
davon ...			
Männer	186.563	50,4	100
Frauen	183.589	49,6	100
darunter im Alter von ... Jahren			
18 bis 24	47.186	12,7	100
55 bis 64	79.862	21,6	100
davon ...			
Deutsche (einschließlich Doppelstaater/-innen)	299.968	81,0	100
Nichtdeutsche	70.184	19,0	100
Sozialversicherungspflichtig Beschäftigte am Wohnort¹	202.016	100	54,6
davon ...			
Männer	107.763	53,3	57,8
Frauen	94.253	46,7	51,3
darunter ...			
Deutsche	180.978	89,6	60,3
Nichtdeutsche	20.826	10,3	29,7
Arbeitslose²	31.967	100	8,6
darunter ...			
Langzeitarbeitslose ³	13.515	42,3	3,7
davon ...			
Männer	17.582	55,0	9,4
Frauen	14.385	45,0	7,8
darunter im Alter von ... Jahren			
unter 25	3.048	9,5	6,5
55 oder mehr	4.704	14,7	5,9
darunter ...			
Deutsche	20.401	63,8	6,8
Nichtdeutsche ⁴	11.445	35,8	16,3

1) Wohnort Essen, Arbeitsort Essen oder außerhalb

2) Arbeitslose sind Personen bis zur Vollendung des 65. Lebensjahres, die in der Bundesrepublik Deutschland wohnen, die nicht oder nur kurzzeitig in einem Beschäftigungsverhältnis stehen, eine versicherungspflichtige, mindestens 15 Stunden wöchentlich umfassende Beschäftigung suchen, die eine angestrebte Arbeitnehmertätigkeit ausüben können und dürfen und für eine Arbeitsaufnahme als Arbeitnehmer sofort zur Verfügung stehen. Sie müssen sich persönlich bei ihrer zuständigen Arbeitsagentur gemeldet haben. Teilnehmer an Maßnahmen der aktiven Arbeitsmarktpolitik gelten nicht als arbeitslos.

3) Langzeitarbeitslose sind Personen, die zum jeweiligen Stichtag länger als 12 Monate arbeitslos waren.

4) Nichtdeutsche müssen die allgemeinen Kriterien für Arbeitslosigkeit erfüllen und eine Arbeitnehmertätigkeit in der Bundesrepublik ausüben dürfen.

5) einschließlich räumlich nicht eindeutig zuzuordnende Fälle

Quellen: Bundesagentur für Arbeit; erster veröffentlichter Stand, spätere Revisionen werden nicht berücksichtigt; Einwohnerdatei

I Existenzsichernde Leistungen

Stichtag 31.12.2017	Stadt Essen ²		
	Anzahl	Prozent	Prozent an Bevölkerung ³
Personen mit Bezug existenzsichernder Leistungen außerhalb von Einrichtungen¹	108.228	100	18,3
darunter mit Leistungen gemäß ...			
SGB II ⁴ : Grundsicherung für Arbeitsuchende	93.577	86,5	15,9
SGB XII, Kapitel 4: Grundsicherung im Alter	6.500	6,0	1,1
SGB XII, Kapitel 4: Grundsicherung bei dauerhafter Erwerbsminderung	3.114	2,9	0,5
Asylbewerberleistungsgesetz	3.938	3,6	0,7
	Anzahl	Prozent	Prozent an Gleichaltrigen
davon im Alter von ... Jahren			
unter 18	33.303	30,8	35,5
18 bis 64	67.811	62,7	18,3
65 oder mehr	7.114	6,6	5,6

- 1) einschließlich Sozialgesetzbuch (SGB) XII, Kapitel 3: laufende Hilfe zum Lebensunterhalt
 2) einschließlich räumlich nicht zuzuordnender Personen
 3) Bevölkerung am Ort der Hauptwohnung
 4) einschl. Personen ohne Leistungsbezug in Bedarfsgemeinschaften mit SGB II Bezug
 Quellen: Leistungsempfänger- und Einwohnerdatei sowie Daten der Bundesagentur für Arbeit

J Kinderbetreuung

Kindergartenjahr 2017/2018	Stadt Essen	
	Anzahl	Versorgungsquote ³
Kinder in den Kindergartenjahrgängen ¹		
unter 3 Jahren	16.885	
3 Jahre bis zur Schulpflicht	16.580	
Betreuungsplätze² für Kinder im Alter von ...		
unter 3 Jahren	5.490	32,5
3 Jahren bis zur Schulpflicht	15.265	92,1

- 1) Bevölkerung am Ort der Hauptwohnung zum Stichtag 30.09 in den Kindergartenjahrgängen: unter 3 Jahre = geboren 01.10.2014 bis 30.09.2017; 3 Jahren bis zur Schulpflicht = geboren 01.10.2011 bis 30.11.2014 plus 2 Geburtsmonate vom 01.10.2014 bis 30.11.2014
 2) Ausgewiesen sind nur geförderte Plätze: geplante und beim Land NRW gemeldete Plätze in Kindertageseinrichtungen, von den Kindertagespflege-Fachverbänden vorgehaltene Plätze bei Tagesmüttern oder -vätern, die durch Pflegeerlaubnis nach § 43 SGB VII zur Betreuung von bis zu fünf Kindern befugt sind sowie Plätze in Spielgruppen oder privatgewerblichen Kindertageseinrichtungen. Zusätzlich gibt es in Essen noch 136 nicht geförderte Betreuungsplätze, für Kinder in den Kindergartenjahrgängen im Alter von unter 3 Jahren 87 sowie 49 für Kinder im Alter von 3 Jahren bis zur Schulpflicht.
 3) Kinder in den entsprechenden Kindergartenjahrgängen/geförderte Betreuungsplätze für diese Kindergartenjahrgänge
 Quellen: Stadt Essen, Jugendamt (Hrsg.): Kinderbetreuungsangebote in Essen im Kita-Jahr 2017 - 2018, Daten zur Versorgung in den Bezirken und Stadtteilen; Einwohnerdatei

K Übergänger/-innen von Grundschulen zu weiterführenden Schulen

Schuljahr 2017/2018	Stadt Essen	
	Anzahl	Prozent
Übergänger/-innen von Grundschulen¹	4.491	100
darunter ...		
zu Gymnasien	2.060	45,9
zu Gesamtschulen/zur Sekundarschule	1.135	25,3

- 1) nur Übergänger/-innen mit Hauptwohnsitz in Essen
 Quelle: Fachbereich Schule

L Gesundheit von Schulanfänger/-innen

2017	Stadt Essen ³	
	Anzahl	Prozent
Schulanfänger/-innen¹	5.051	100
und zwar ...		
ohne Gesundheitsstörungen in den schulrelevanten Entwicklungsbereichen ²	3.056	60,5
ohne Gewichtsprobleme	3.965	78,5

- 1) Schulanfänger/-innen und zurückgestellte Schulanfänger/-innen, die erneut zur Einschulungsuntersuchung kamen
 2) der Körperkoordination, der Visuomotorik und der Sprache
 3) einschließlich der räumlich nicht zuzuordnenden Schulanfänger/-innen
 Quelle: Schuleingangsuntersuchung

M Kommunalwahlen

25.05.2014	Stadt Essen		
	Anzahl	Prozent	Sitze ⁴
Wahlberechtigte	457.477	100	
davon ... bei der Wahl zum Rat der Stadt			
Nichtwähler/-innen	250.365	54,7	
Wähler/-innen	207.112	45,3	
darunter ...			
gültige Stimmen	205.089	100	
davon ...			
SPD	69.643	34,0	31
CDU	64.557	31,5	28
GRÜNE	22.908	11,2	10
FDP	6.761	3,3	3
DIE LINKE	10.932	5,3	5
EBB	8.914	4,3	4
AfD	7.697	3,8	3
Sonstige ¹	13.677	6,7	6
davon ... bei den Wahlen zu den neun			
Bezirksvertretungen insgesamt	457.477	100	
Nichtwähler/-innen	250.716	54,8	
Wähler/-innen	206.761	45,2	
darunter ...			
gültige Stimmen	204.662	100	
davon ...			
SPD	70.957	34,7	62
CDU	65.758	32,1	54
GRÜNE	23.579	11,5	19
FDP	7.077	3,5	5
DIE LINKE ²	11.618	5,7	10
EBB	10.653	5,2	10
AfD ³	1.070	0,5	1
Sonstige ¹	13.950	6,8	10

1) Stimmenanteile unter 3 %

2) DIE LINKE ist bei der Wahl zu der Bezirksvertretung VIII bei den Kommunalwahlen 2014 nicht angetreten.

3) Die AfD ist nur bei der Wahl zu der Bezirksvertretung VII bei den Kommunalwahlen 2014 angetreten.

4) bei den Wahlen zu den neun Bezirksvertretungen = Summe der Sitze

Quelle: Amt für Statistik, Stadtforschung und Wahlen