

Ein Blick auf ...

Stadtteile in Essen

Heisingen 2017

7/2018



Amt für Statistik,
Stadtforschung
und Wahlen

**STADT
ESSEN**

Erläuterungen

- nichts (genau Null)
- . nicht bekannt oder geheim zu halten
- × Aussage nicht sinnvoll
- 0** mehr als nichts,
weniger als die kleinste dargestellte Einheit

**Nachdruck – auch auszugsweise –
nur mit Quellenangabe gestattet.**

Impressum

Herausgeber: Stadt Essen
Der Oberbürgermeister
Amt für Statistik, Stadtforschung und Wahlen

Kontakt: Telefon: 0201/88-12000
Fax: 0201/88-12012
E-Mail: amt12@essen.de

Schriftenreihe: Ein Blick auf ...

Bildnachweis: Titelseite: © Amt für Zentralen Service

Inhaltsübersicht

Stadtteil

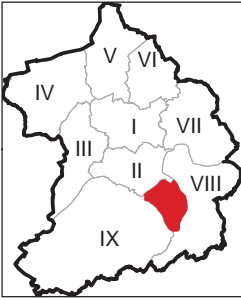
- A Fläche und Bevölkerungsdichte
- B Bevölkerung
- C Haushalte
- D Natürliche Bevölkerungsbewegungen
- E Wanderungsbewegungen
- F Gebäude, Wohnungen, Wohnraumversorgung
- G Kraftfahrzeuge
- H Erwerbsfähige Bevölkerung, Sozialversicherungspflichtig Beschäftigte am Wohnort und Arbeitslose
- I Existenzsichernde Leistungen
- J Kinderbetreuung
- K Übergänger/-innen von Grundschulen zu weiterführenden Schulen
- L Gesundheit von Schulanfänger/-innen
- M Kommunalwahlen

Stadtbezirk

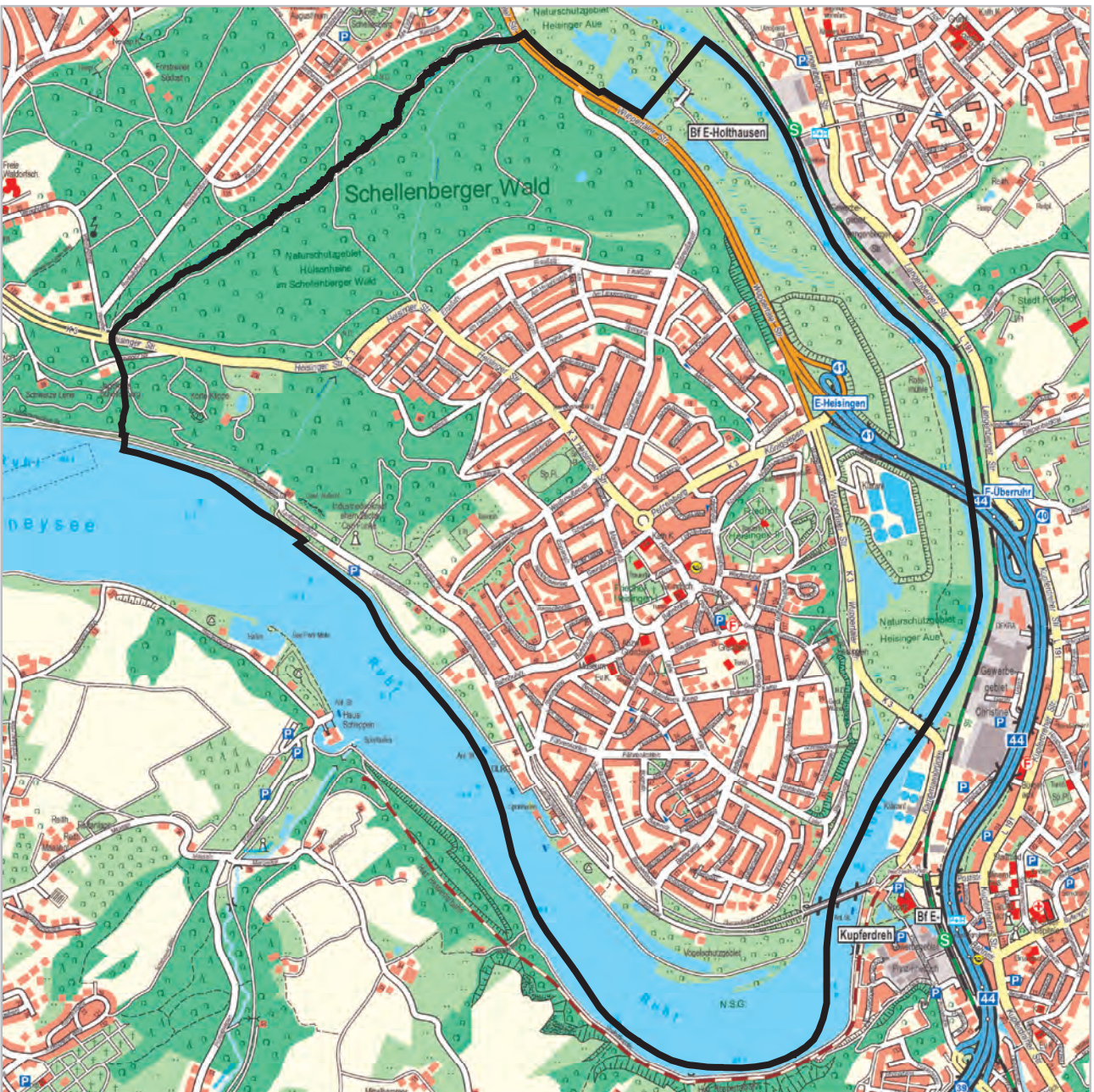
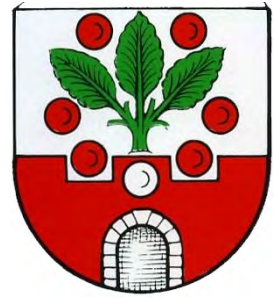
- A Fläche und Bevölkerungsdichte
- B Bevölkerung
- C Haushalte
- D Natürliche Bevölkerungsbewegungen
- E Wanderungsbewegungen
- F Gebäude, Wohnungen, Wohnraumversorgung
- G Kraftfahrzeuge
- H Erwerbsfähige Bevölkerung, Sozialversicherungspflichtig Beschäftigte am Wohnort und Arbeitslose
- I Existenzsichernde Leistungen
- J Kinderbetreuung
- K Übergänger/-innen von Grundschulen zu weiterführenden Schulen
- L Gesundheit von Schulanfänger/-innen
- M Kommunalwahlen

Stadt

- A Fläche und Bevölkerungsdichte
- B Bevölkerung
- C Haushalte
- D Natürliche Bevölkerungsbewegungen
- E Wanderungsbewegungen
- F Gebäude, Wohnungen, Wohnraumversorgung
- G Kraftfahrzeuge
- H Erwerbsfähige Bevölkerung, Sozialversicherungspflichtig Beschäftigte am Wohnort und Arbeitslose
- I Existenzsichernde Leistungen
- J Kinderbetreuung
- K Übergänger/-innen von Grundschulen zu weiterführenden Schulen
- L Gesundheit von Schulanfänger/-innen
- M Kommunalwahlen



Heisingen



A Fläche und Bevölkerungsdichte

Stichtag 31.12.2017	31 Heisingen			Stadtbezirk VIII		Stadt Essen	
	Quadratmeter	Prozent	Bevölkerung ² je 10.000 qm = Hektar	Prozent	Bevölkerung ² je 10.000 qm = Hektar	Prozent	Bevölkerung ² je 10.000 qm = Hektar
Fläche insgesamt	6.808.561	100	18,8	100	15,6	100	28,1
darunter ...							
bebaute Fläche	2.056.468	30,2	62,1	26,0	59,9	37,8	74,2
Erholungs- und Freiflächen ¹	3.332.363	48,9	38,3	28,9	54,0	26,6	105,6

1) Parks und Grünanlagen, Spiel- und Sportplätze, Wald- und Wasserflächen

2) Bevölkerung am Ort der Hauptwohnung

Quellen: Amtliches Liegenschaftskatasterinformationssystem, Einwohnerdatei

B Bevölkerung

Stichtag 31.12.2017	31 Heisingen			Stadtbezirk VIII		Stadt Essen	
	Anzahl	Prozent	Prozent	Prozent	Prozent	Prozent	Prozent
wohnberechtigte Bevölkerung	12.910		100		100		100
davon ...							
Bevölkerung nur mit Nebenwohnsitz	135		1,0		0,7		0,8
Bevölkerung am Ort der Hauptwohnung	12.775	100	99,0	100	99,3	100	99,2
darunter ¹ ...							
männlich	5.962	46,7		47,5		48,8	
weiblich	6.813	53,3	100	52,5	100	51,2	100
darunter ...							
im gebärfähigen Alter von 15 bis 44 Jahren	1.768	13,8	26,0	14,8	28,1	18,2	35,6
davon im Alter von ... Jahren							
unter 18	1.891	14,8	100	14,7	100	15,9	100
davon im Alter von ... Jahren							
unter 6	592	4,6	31,3	4,8	32,6	5,6	35,2
6 bis 17	1.299	10,2	68,7	9,9	67,4	10,3	64,8
18 bis 64	7.204	56,4		58,0		62,7	
65 oder mehr	3.680	28,8	100	27,3	100	21,4	100
darunter im Alter von ... Jahren							
80 oder mehr	1.180	9,2	32,1	8,4	30,8	6,6	30,9
darunter 18-Jährige oder Ältere mit einer Wohndauer in Essen von ...	10.884		100		100		100
unter 5 Jahren	946		8,7		9,5		17,2
20 oder mehr Jahren	7.781		71,5		71,4		61,3
davon ...							
Deutsche ohne weitere Staatsangehörigkeit	11.778	92,2		88,5		74,4	
Doppelstaater/-innen² und Nichtdeutsche³	997	7,8	100	11,5	100	25,6	100
davon ...							
Doppelstaater/-innen ²	532	4,2	53,4	6,0	52,2	9,8	38,3
Nichtdeutsche ³	465	3,6	46,6	5,5	47,8	15,8	61,7
darunter mit einer der fünf häufigsten Staatsangehörigkeiten im Stadtteil, d.h. aus ...							
Polen	185	1,4	18,6	2,7	23,3	3,5	13,8
Türkei	125	1,0	12,5	1,1	9,7	4,0	15,4
Iran	48	0,4	4,8	0,5	4,3	0,6	2,2
Griechenland	44	0,3	4,4	0,4	3,1	0,7	2,7
Serbien (einschl. Kosovo) und Montenegro ⁴	36	0,3	3,6	0,4	3,8	1,0	3,9
darunter im Alter von ... Jahren							
unter 18	243	12,9	24,4	19,2	24,6	41,2	25,6
davon im Alter von ... Jahren							
unter 6	84	14,2	8,4	19,5	8,2	43,0	9,4
6 bis 17	159	12,2	15,9	19,1	16,5	40,2	16,2
Durchschnittsalter insgesamt		49,3			48,2		44,1
Deutsche ohne weitere Staatsangehörigkeit		50,3			49,7		47,9
Doppelstaater/-innen ² und Nichtdeutsche ³		37,0			36,4		33,0
Doppelstaater/-innen ²		30,8			33,4		29,2
Nichtdeutsche ³		44,1			39,7		35,4

1) seit dem 01.11.2013 kann nach § 22 Abs. 3 Personenstandsgesetz ein Mensch mit nicht eindeutig männlichem oder weiblichem Geschlecht als intersexuell mit dem Kennzeichen "ohne Angabe" zum Geschlecht eingetragen werden

2) mit deutscher und nichtdeutscher Staatsangehörigkeit

3) ausschließlich nichtdeutsche Staatsangehörigkeit

4) alle Staaten aus der ehemaligen Bundesrepublik Jugoslawien: die Staaten können nicht einzeln ausgewiesen werden, da die zusammengefassten Gebiete noch immer als Staatenschlüssel vorhanden sind. Serbien-Montenegro existierte vom 04.02.2003 bis zum 03.06.2006, splittete sich dann in die unabhängigen Staaten Serbien und Montenegro auf; der Kosovo erklärte am 17.02.2008 seine Unabhängigkeit von Serbien

Quelle: Einwohnerdatei

C Haushalte

Stichtag 31.12.2017	31 Heisingen			Stadtbezirk VIII		Stadt Essen	
	Anzahl	Prozent	Prozent	Prozent	Prozent	Prozent	Prozent
Bevölkerung in Privathaushalten ¹	12.765						
Privathaushalte	6.392	100		100		100	
darunter ...							
Einpersonenhaushalte	2.543	39,8		39,3		49,6	
davon Haushalte ...							
ohne minderjährige Kinder	5.191	81,2		81,3		82,3	
mit minderjährigen Kindern	1.201	18,8	100	18,7	100	17,7	100
darunter ...							
Haushalte Alleinerziehender	179	2,8	14,9	3,2	17,1	4,5	25,4
	Personen						
durchschnittliche Haushaltsgröße²	2,0			2,0		1,9	

1) Zu der Bevölkerung in Privathaushalten zählt die wohnberechtigte Bevölkerung (ohne Sonderanschriften wie z.B. Wohnheime und Flüchtlingsunterkünfte).
 2) Einige wenige Personen haben neben dem Hauptwohnsitz auch einen oder mehrere Nebenwohnsitze in Essen. Diese Personen werden in mehr als einem Haushalt als Haushaltsmitglieder berücksichtigt.
 Quelle: Einwohnerdatei

D Natürliche Bevölkerungsbewegungen

Jahr 2017	31 Heisingen			Stadtbezirk VIII		Stadt Essen	
	Anzahl	je 1.000 der Bevölkerung ⁴	je 1.000 Frauen im Alter von 15 bis 44 Jahren ^{4,5}	je 1.000 der Bevölkerung ⁴	je 1.000 Frauen im Alter von 15 bis 44 Jahren ^{4,5}	je 1.000 der Bevölkerung ⁴	je 1.000 Frauen im Alter von 15 bis 44 Jahren ^{4,5}
Lebendgeborene¹	91	7,1	51,5	7,6	51,7	10,0	55,0
Gestorbene²	173	13,5		14,4		12,6	
Geburten- (+)/Sterbefallüberschuss (-)³	- 82	- 6,4		- 6,7		- 2,6	

1) Lebendgeborene von Müttern mit Hauptwohnung in Essen; vorläufige Zahlen
 2) Gestorbene mit Hauptwohnung in Essen; vorläufige Zahlen
 3) Bevölkerung am Ort der Hauptwohnung; vorläufige Zahlen
 4) Bevölkerung am Ort der Hauptwohnung am 31.12.
 5) allgemeine Fruchtbarkeitsziffer
 Quellen: Geburten-, Sterbefall- und Einwohnerdatei

E Wanderungsbewegungen

Jahr 2017	31 Heisingen		Stadtbezirk VIII	Stadt Essen
	Anzahl	je 1.000 der Bevölkerung ³	je 1.000 der Bevölkerung ³	je 1.000 der Bevölkerung ³
Wanderungen über die Stadtgrenze				
Zuzüge ¹	319	25,0	25,9	59,9
Fortzüge ¹	302	23,6	28,9	55,7
Wanderungsgewinne (+)/-verluste (-)¹	+ 17	+ 1,3	- 2,9	+ 4,2
Wanderungsgewinne (+)/-verluste (-) durch Umzüge²	+ 75	+ 5,9	+ 3,4	-
Wanderungsgewinne (+)/-verluste (-) insgesamt	+ 92	+ 7,2	+ 0,5	+ 4,2

1) von Personen, die vor oder nach der Wanderung zur Bevölkerung am Ort der Hauptwohnung zählen
 2) Umzüge von Personen, die zur Bevölkerung am Ort der Hauptwohnung zählen, d.h. Ummeldungen eines Hauptwohnsitzes innerhalb der Stadt Essen.
 3) Bevölkerung am Ort der Hauptwohnung am 31.12.
 Quellen: Wanderungsdatei; Einwohnerdatei

F Gebäude, Wohnungen, Wohnraumversorgung

Stichtag 31.12.2017 ¹	31 Heisingen			Stadtbezirk VIII		Stadt Essen	
	Anzahl	Prozent	Prozent	Prozent	Prozent	Prozent	Prozent
Gebäude mit Wohnraum	3.187	100		100		100	
darunter ...							
reine Wohngebäude²	3.151	98,9	100	98,0	100	96,7	100
darunter mit ...							
1 oder 2 Wohnungen	2.416	75,8	76,7	71,6	73,1	52,2	54,0
darunter erbaut ...							
in den letzten fünf Jahren vor 1949	61	1,9		2,2		1,5	
	535	16,8		20,4		31,9	
darin ...							
Wohnungen³	6.777	100	je Gebäude 2,1	100	je Gebäude 2,4	100	je Gebäude 3,5
darunter ...							
vom Eigentümer selbst genutzt	2.978	43,9		38,9		22,2	
	qm	qm je Wohnung	qm je Person⁴	qm je Wohnung	qm je Person⁴	qm je Wohnung	qm je Person⁴
Wohnfläche³	661.452	97,6	51,2	91,0	47,4	76,8	41,4

1) vorläufige Zahlen
 2) Gebäude, die mindestens mit 50 % der Gesamtnutzfläche Wohnzwecken dienen; über Veränderungen der Gebäudeart durch Abbrüche von Gebäudeteilen liegen keine Informationen vor.
 3) in reinen Wohngebäuden und sonstigen Gebäuden mit Wohnraum
 4) wohnberechtigte Bevölkerung am 31.12.2017
 Quellen: Fortschreibung der Daten der Gebäude- und Wohnungszählung vom 09.05.2011 anhand der Angaben des Amtes für Stadtplanung und Bauordnung über die Bautätigkeit, Einwohnerdatei, Finanzbuchhaltung und Stadtsteueramt, Abteilung Grundbesitzabgaben

G Kraftfahrzeuge

Stichtag 31.12.2017 ¹	31 Heisingen			Stadtbezirk VIII		Stadt Essen ⁴	
	Anzahl	Prozent	je 1.000 der voll-jährigen Bevölkerung ³	Prozent	je 1.000 der voll-jährigen Bevölkerung ³	Prozent	je 1.000 der voll-jährigen Bevölkerung ³
Personenkraftwagen² mit Fahrberechtigung darunter zugelassen auf ...	7.577	100	696	100	657	100	564
natürliche Personen	7.366	97,2	677	96,0	630	87,4	493

1) Der Stichtag wurde anders als bei sonstigen Veröffentlichungen (dort 30.09.) mit dem Ziel gewählt, Daten für alle Merkmale zu einem einheitlichen Stichtag auszuweisen. Saisonbedingt kann die Zahl der PKW etwas geringer sein, da in den Wintermonaten z.B. Cabriolets abgemeldet werden.

2) ohne Anhänger und Auflieger; ohne Behördenfahrzeuge und auswärtige Halter/-innen

3) Bevölkerung am Ort der Hauptwohnung im Alter von 18 oder mehr Jahren

4) einschließlich räumlich nicht eindeutig zuzuordnende Fälle

Quellen: Kraftfahrzeugdatei und Einwohnerdatei

H Erwerbsfähige Bevölkerung, Sozialversicherungspflichtig Beschäftigte am Wohnort¹ und Arbeitslose

Stichtag 31.12.2017	31 Heisingen			Stadtbezirk VIII		Stadt Essen ⁵	
	Anzahl	Prozent	in Prozent der jeweiligen erwerbsfähigen Bevölkerung	Prozent	in Prozent der jeweiligen erwerbsfähigen Bevölkerung	Prozent	in Prozent der jeweiligen erwerbsfähigen Bevölkerung
Bevölkerung am Ort der Hauptwohnung im erwerbsfähigen Alter von 18 bis 64 Jahren	7.204	100	100	100	100	100	100
davon ...							
Männer	3.428	47,6	100	48,7	100	50,4	100
Frauen	3.776	52,4	100	51,3	100	49,6	100
darunter im Alter von ... Jahren							
18 bis 24	639	8,9	100	9,5	100	12,7	100
55 bis 64	2.102	29,2	100	27,1	100	21,6	100
davon ...							
Deutsche (einschließlich Doppelstaater/-innen)	6.846	95,0	100	93,0	100	81,0	100
Nichtdeutsche	358	5,0	100	7,0	100	19,0	100
Sozialversicherungspflichtig Beschäftigte am Wohnort¹	4.197	100	58,3	100	60,3	100	54,6
davon ...							
Männer	2.114	50,4	61,7	51,1	63,4	53,3	57,8
Frauen	2.083	49,6	55,2	48,9	57,4	46,7	51,3
darunter ...							
Deutsche	4.052	96,5	59,2	95,8	62,1	89,6	60,3
Nichtdeutsche	144	3,4	40,2	4,2	35,9	10,3	29,7
Arbeitslose²	174	100	2,4	100	4,0	100	8,6
darunter ...							
Langzeitarbeitslose ³	61	35,1	0,8	39,4	1,6	42,3	3,7
davon ...							
Männer	87	50,0	2,5	52,5	4,3	55,0	9,4
Frauen	87	50,0	2,3	47,5	3,7	45,0	7,8
darunter im Alter von ... Jahren							
unter 25	13	7,5	2,0	6,9	2,9	9,5	6,5
55 oder mehr	53	30,5	2,5	21,3	3,1	14,7	5,9
darunter ...							
Deutsche	.	.	.	78,8	3,4	63,8	6,8
Nichtdeutsche ⁴	.	.	.	21,1	12,0	35,8	16,3

1) Wohnort Essen, Arbeitsort Essen oder außerhalb

2) Arbeitslose sind Personen bis zur Vollendung des 65. Lebensjahres, die in der Bundesrepublik Deutschland wohnen, die nicht oder nur kurzzeitig in einem Beschäftigungsverhältnis stehen, eine versicherungspflichtige, mindestens 15 Stunden wöchentlich umfassende Beschäftigung suchen, die eine angestrebte Arbeitnehmertätigkeit ausüben können und dürfen und für eine Arbeitsaufnahme als Arbeitnehmer sofort zur Verfügung stehen. Sie müssen sich persönlich bei ihrer zuständigen Arbeitsagentur gemeldet haben. Teilnehmer an Maßnahmen der aktiven Arbeitsmarktpolitik gelten nicht als arbeitslos.

3) Langzeitarbeitslose sind Personen, die zum jeweiligen Stichtag länger als 12 Monate arbeitslos waren.

4) Nichtdeutsche müssen die allgemeinen Kriterien für Arbeitslosigkeit erfüllen und eine Arbeitnehmertätigkeit in der Bundesrepublik ausüben dürfen.

5) einschließlich räumlich nicht eindeutig zuzuordnende Fälle

Quellen: Bundesagentur für Arbeit; erster veröffentlichter Stand, spätere Revisionen werden nicht berücksichtigt; Einwohnerdatei

I Existenzsichernde Leistungen

Stichtag 31.12.2017	31 Heisingen			Stadtbezirk VIII		Stadt Essen ²	
	Anzahl	Prozent	Prozent an Bevölkerung ³	Prozent	Prozent an Bevölkerung ³	Prozent	Prozent an Bevölkerung ³
Personen mit Bezug existenzsichernder Leistungen außerhalb von Einrichtungen¹ darunter mit Leistungen gemäß ...	357	100	2,8	100	6,4	100	18,3
SGB II ⁴ : Grundsicherung für Arbeitsuchende	296	82,9	2,3	82,6	5,3	86,5	15,9
SGB XII, Kapitel 4: Grundsicherung im Alter	40	11,2	0,3	8,5	0,5	6,0	1,1
SGB XII, Kapitel 4: Grundsicherung bei dauerhafter Erwerbsminderung	-	-	-	4,6	0,3	2,9	0,5
Asylbewerberleistungsgesetz	-	-	-	3,1	0,2	3,6	0,7
davon im Alter von ... Jahren	Anzahl	Prozent	Prozent an Gleichaltrigen	Prozent	Prozent an Gleichaltrigen	Prozent	Prozent an Gleichaltrigen
unter 18	77	21,6	4,1	27,3	11,9	30,8	35,5
18 bis 64	234	65,5	3,2	63,3	7,0	62,7	18,3
65 oder mehr	46	12,9	1,3	9,3	2,2	6,6	5,6

1) einschließlich Sozialgesetzbuch (SGB) XII, Kapitel 3: laufende Hilfe zum Lebensunterhalt
 2) einschließlich räumlich nicht zuzuordnender Personen
 3) Bevölkerung am Ort der Hauptwohnung
 4) einschl. Personen ohne Leistungsbezug in Bedarfsgemeinschaften mit SGB II Bezug
 Quellen: Leistungsempfänger- und Einwohnerdatei sowie Daten der Bundesagentur für Arbeit

J Kinderbetreuung

Kindergartenjahr 2017/2018	31 Heisingen		Stadtbezirk VIII	Stadt Essen
	Anzahl	Versorgungsquote ³	Versorgungsquote ³	Versorgungsquote ³
Kinder in den Kindergartenjahrgängen ¹ unter 3 Jahren	293			
3 Jahre bis zur Schulpflicht	327			
Betreuungsplätze² für Kinder im Alter von ... unter 3 Jahren	101	34,5	42,0	32,5
3 Jahren bis zur Schulpflicht	276	84,4	95,3	92,1

1) Bevölkerung am Ort der Hauptwohnung zum Stichtag 30.09 in den Kindergartenjahrgängen: unter 3 Jahre = geboren 01.10.2014 bis 30.09.2017; 3 Jahren bis zur Schulpflicht = geboren 01.10.2011 bis 30.11.2014 plus zwei Geburtsmonate vom 01.10.2014 bis 30.11.2014
 2) Ausgewiesen sind nur geförderte Plätze: geplante und beim Land NRW gemeldete Plätze in Kindertageseinrichtungen, von den Kindertagespflege-Fachverbänden vorgehaltene Plätze bei Tagesmüttern oder -vätern, die durch Pflegeerlaubnis nach § 43 SGB VII zur Betreuung von bis zu fünf Kindern befugt sind sowie Plätze in Spielgruppen oder privatgewerblichen Kindertageseinrichtungen. Zusätzlich gibt es in Essen noch 136 nicht geförderte Betreuungsplätze, für Kinder in den Kindergartenjahrgängen im Alter von unter 3 Jahren 87 sowie 49 für Kinder im Alter von 3 Jahren bis zur Schulpflicht.
 3) Kinder in den entsprechenden Kindergartenjahrgängen/geförderte Betreuungsplätze für diese Kindergartenjahrgänge
 Quellen: Stadt Essen, Jugendamt (Hrsg.): Kinderbetreuungsangebote in Essen im Kita-Jahr 2017 - 2018, Daten zur Versorgung in den Bezirken und Stadtteilen; Einwohnerdatei

K Übergänger/-innen von Grundschulen zu weiterführenden Schulen

Schuljahr 2017/2018	31 Heisingen		Stadtbezirk VIII	Stadt Essen
	Anzahl	Prozent	Prozent	Prozent
Übergänger/-innen von Grundschulen¹ darunter ...	112	100	100	100
zu Gymnasien	93	83,0	66,7	45,9
zu Gesamtschulen/zur Sekundarschule	-	-	3,6	25,3

1) nur Übergänger/-innen mit Hauptwohnsitz in Essen
 Quelle: Fachbereich Schule

L Gesundheit von Schulanfänger/-innen

2017	31 Heisingen		Stadtbezirk VIII	Stadt Essen ³
	Anzahl	Prozent	Prozent	Prozent
Schulanfänger/-innen¹ und zwar ...	111	100	100	100
ohne Gesundheitsstörungen in den schulelevanten Entwicklungsbereichen ²	75	67,6	72,6	60,5
ohne Gewichtsprobleme	88	79,3	81,9	78,5

1) Schulanfänger/-innen und zurückgestellte Schulanfänger/-innen, die erneut zur Einschulungsuntersuchung kamen
 2) der Körperkoordination, der Visuomotorik und der Sprache
 3) einschließlich der räumlich nicht zuzuordnenden Schulanfänger/-innen
 Quelle: Schuleingangsuntersuchung

M Kommunalwahlen

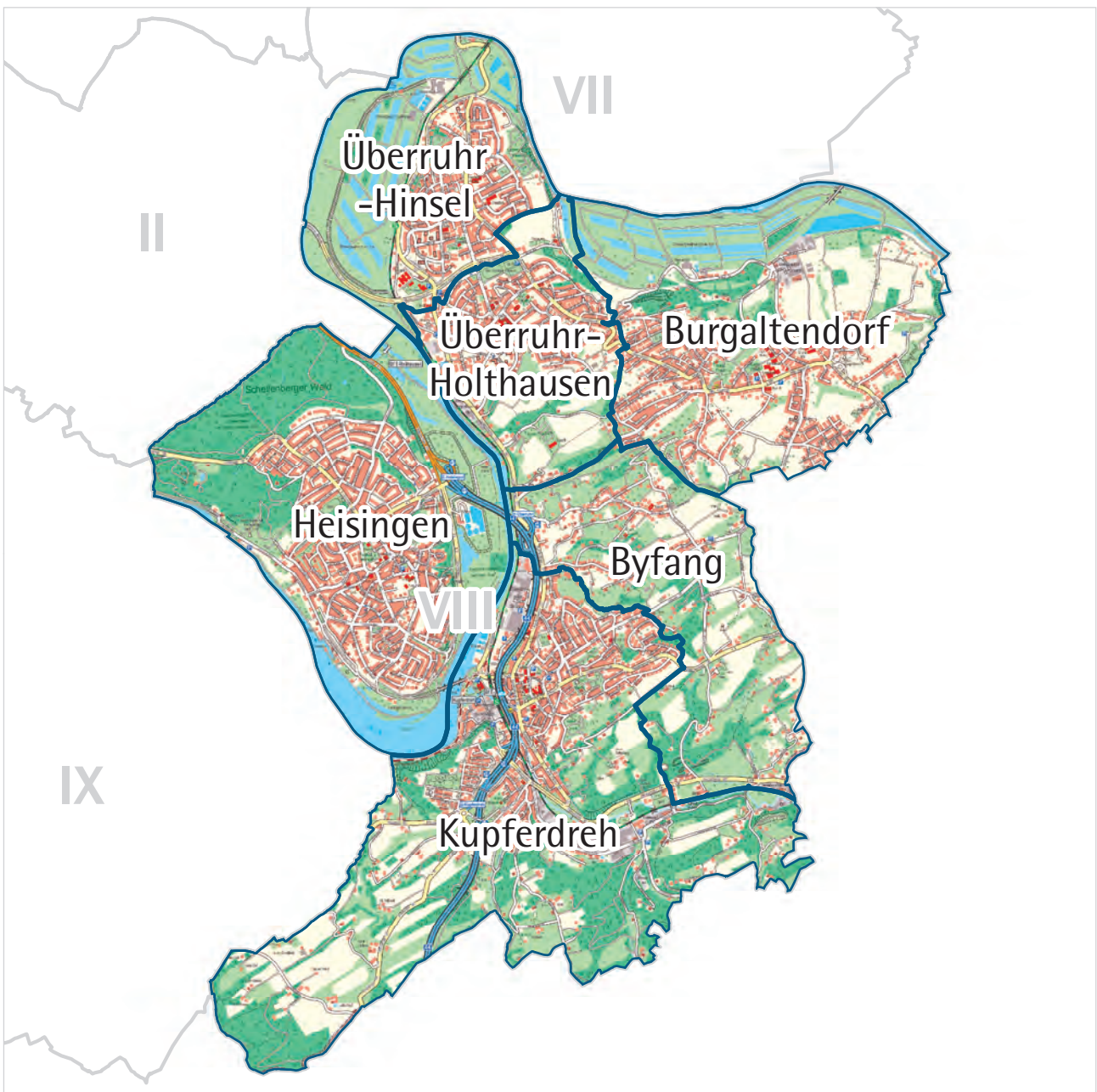
25.05.2014	31 Heisingen		Stadtbezirk VIII	Stadt Essen
	Anzahl	Prozent	Prozent	Prozent
Wahlberechtigte davon ... bei der Wahl zum Rat der Stadt	10.925	100	100	100
Nichtwähler/-innen	4.384	40,1	45,3	54,7
Wähler/-innen darunter ...	6.541	59,9	54,7	45,3
gültige Stimmen davon ...	6.474	100	100	100
SPD	1.847	28,5	30,2	34,0
CDU	2.831	43,7	41,8	31,5
GRÜNE	753	11,6	10,2	11,2
FDP	248	3,8	3,5	3,3
DIE LINKE	-	-	2,5	5,3
EBB	322	5,0	4,2	4,3
AfD	215	3,3	3,9	3,8
Sonstige ¹	258	4,0	3,6	6,7

1) Stimmenanteile in der Stadt unter 3 %
 Quelle: Amt für Statistik, Stadtforschung und Wahlen



Stadtbezirk VIII

- Essen-Ruhrhalbinsel -



A Fläche und Bevölkerungsdichte

Stichtag 31.12.2017	Stadtbezirk VIII		
	Quadratmeter	Prozent	Bevölkerung ² je 10.000 qm = Hektar
Fläche insgesamt	33.111.981	100	15,6
darunter ...			
bebaute Fläche	8.618.306	26,0	59,9
Erholungs- und Freiflächen ¹	9.563.217	28,9	54,0

1) Parks und Grünanlagen, Spiel- und Sportplätze, Wald- und Wasserflächen

2) Bevölkerung am Ort der Hauptwohnung

Quellen: Amtliches Liegenschaftskatasterinformationssystem, Einwohnerdatei

B Bevölkerung

Stichtag 31.12.2017	Stadtbezirk VIII		
	Anzahl	Prozent	Prozent
wohnberechtigte Bevölkerung	51.962		100
davon ...			
Bevölkerung nur mit Nebenwohnsitz	350		0,7
Bevölkerung am Ort der Hauptwohnung	51.612	100	99,3
darunter ¹ ...			
männlich	24.493	47,5	
weiblich	27.119	52,5	100
darunter ...			
im gebärfähigen Alter von 15 bis 44 Jahren	7.615	14,8	28,1
davon im Alter von ... Jahren			
unter 18	7.606	14,7	100
davon im Alter von ... Jahren			
unter 6	2.483	4,8	32,6
6 bis 17	5.123	9,9	67,4
18 bis 64	29.921	58,0	
65 oder mehr	14.085	27,3	100
darunter im Alter von ... Jahren			
80 oder mehr	4.340	8,4	30,8
darunter 18-Jährige oder Ältere mit einer Wohndauer in Essen von ...	44.006		100
unter 5 Jahren	4.187		9,5
20 oder mehr Jahren	31.419		71,4
davon ...			
Deutsche ohne weitere Staatsangehörigkeit	45.667	88,5	
Doppelstaater/-innen² und Nichtdeutsche³	5.945	11,5	100
davon ...			
Doppelstaater/-innen ²	3.103	6,0	52,2
Nichtdeutsche ³	2.842	5,5	47,8
darunter aus einer der fünf häufigsten Staatsangehörigkeiten in einem der sechs Stadtteile des Stadtbezirks VIII, d.h. aus ...			
Afghanistan	229	0,4	3,9
Frankreich	77	0,1	1,3
Griechenland	185	0,4	3,1
Irak	179	0,3	3,0
Iran	258	0,5	4,3
Italien	230	0,4	3,9
Niederlande	118	0,2	2,0
Österreich	68	0,1	1,1
Polen	1.384	2,7	23,3
Russische Föderation	316	0,6	5,3
Serbien (einschl. Kosovo) und Montenegro ⁴	224	0,4	3,8
Spanien	170	0,3	2,9
Syrien	167	0,3	2,8
Türkei	579	1,1	9,7

1) seit dem 01.11.2013 kann nach § 22 Abs. 3 Personenstandsgesetz ein Mensch mit nicht eindeutig männlichem oder weiblichem Geschlecht als intersexuell mit dem Kennzeichen "ohne Angabe" zum Geschlecht eingetragen werden

2) mit deutscher und nichtdeutscher Staatsangehörigkeit

3) ausschließlich nichtdeutsche Staatsangehörigkeit

4) alle Staaten aus der ehemaligen Bundesrepublik Jugoslawien: die Staaten können nicht einzeln ausgewiesen werden, da die zusammengefassten Gebiete noch immer als Staatenschlüssel vorhanden sind. Serbien-Montenegro existierte vom 04.02.2003 bis zum 03.06.2006, splittete sich dann in die unabhängigen Staaten Serbien und Montenegro auf; der Kosovo erklärte am 17.02.2008 seine Unabhängigkeit von Serbien

Quelle: Einwohnerdatei

B Bevölkerung - Fortsetzung

Stichtag 31.12.2017	Stadtbezirk VIII		
	Anzahl	Prozent an Gleichaltrigen	Prozent
Bevölkerung am Ort der Hauptwohnung	51.612		
darunter ...			
Doppelstaater/-innen² und Nichtdeutsche³	5.945		100
darunter im Alter von ... Jahren			
unter 18	1.463	19,2	24,6
davon im Alter von ... Jahren			
unter 6	485	19,5	8,2
6 bis 17	978	19,1	16,5
		Jahre	
Durchschnittsalter insgesamt		48,2	
Deutsche ohne weitere Staatsangehörigkeit		49,7	
Doppelstaater/-innen ² und Nichtdeutsche ³		36,4	
Doppelstaater/-innen ²		33,4	
Nichtdeutsche ³		39,7	

1) seit dem 01.11.2013 kann nach § 22 Abs. 3 Personenstandsgesetz ein Mensch mit nicht eindeutig männlichem oder weiblichem Geschlecht als intersexuell mit dem Kennzeichen "ohne Angabe" zum Geschlecht eingetragen werden
 2) mit deutscher und nichtdeutscher Staatsangehörigkeit
 3) ausschließlich nichtdeutsche Staatsangehörigkeit
 4) alle Staaten aus der ehemaligen Bundesrepublik Jugoslawien: die Staaten können nicht einzeln ausgewiesen werden, da die zusammengefassten Gebiete noch immer als Staatenschlüssel vorhanden sind. Serbien-Montenegro existierte vom 04.02.2003 bis zum 03.06.2006, splittete sich dann in die unabhängigen Staaten Serbien und Montenegro auf; der Kosovo erklärte am 17.02.2008 seine Unabhängigkeit von Serbien
 Quelle: Einwohnerdatei

C Haushalte

Stichtag 31.12.2017	Stadtbezirk VIII		
	Anzahl	Prozent	Prozent
Bevölkerung in Privathaushalten ¹	51.109		
Privathaushalte	25.461	100	
darunter ...			
Einpersonenhaushalte	10.009	39,3	
davon Haushalte ...			
ohne minderjährige Kinder	20.688	81,3	
mit minderjährigen Kindern	4.773	18,7	100
darunter ...			
Haushalte Alleinerziehender	818	3,2	17,1
		Personen	
durchschnittliche Haushaltsgröße²		2,0	

1) Zu der Bevölkerung in Privathaushalten zählt die wohnberechtigte Bevölkerung (ohne Sonderanschriften wie z.B. Wohnheime und Flüchtlingsunterkünfte).
 2) Einige wenige Personen haben neben dem Hauptwohnsitz auch einen oder mehrere Nebenwohnsitze in Essen. Diese Personen werden in mehr als einem Haushalt als Haushaltsmitglieder berücksichtigt.
 Quelle: Einwohnerdatei

D Natürliche Bevölkerungsbewegungen

Jahr 2017	Stadtbezirk VIII		
	Anzahl	je 1.000 der Bevölkerung ⁴	je 1.000 Frauen im Alter von 15 bis 44 Jahren ^{4,5}
Lebendgeborene¹	394	7,6	51,7
Gestorbene²	742	14,4	
Geburten- (+)/Sterbefallüberschuss (-)³	- 348	- 6,7	

1) Lebendgeborene von Müttern mit Hauptwohnung in Essen; vorläufige Zahlen
 2) Gestorbene mit Hauptwohnung in Essen; vorläufige Zahlen
 3) Bevölkerung am Ort der Hauptwohnung; vorläufige Zahlen
 4) Bevölkerung am Ort der Hauptwohnung am 31.12.
 5) allgemeine Fruchtbarkeitsziffer
 Quellen: Geburten-, Sterbefall- und Einwohnerdatei

E Wanderungsbewegungen

Jahr 2017	Stadtbezirk VIII	
	Anzahl	je 1.000 der Bevölkerung ³
Wanderungen über die Stadtgrenze		
Zuzüge ¹	1.339	25,9
Fortzüge ¹	1.491	28,9
Wanderungsgewinne (+)/-verluste (-)¹	- 152	- 2,9
Wanderungsgewinne (+)/-verluste (-) durch Umzüge²	+ 176	3,4
Wanderungsgewinne (+)/-verluste (-) insgesamt	+ 24	0,5

1) von Personen, die vor oder nach der Wanderung zur Bevölkerung am Ort der Hauptwohnung zählen
 2) Umzüge von Personen, die zur Bevölkerung am Ort der Hauptwohnung zählen, d.h. Ummeldungen eines Hauptwohnsitzes innerhalb der Stadt Essen.
 3) Bevölkerung am Ort der Hauptwohnung am 31.12.
 Quellen: Wanderungsdatei; Einwohnerdatei

F Gebäude, Wohnungen, Wohnraumversorgung

Stichtag 31.12.2017 ¹	Stadtbezirk VIII		
	Anzahl	Prozent	Prozent
Gebäude mit Wohnraum	11.078	100	
darunter ...			
reine Wohngebäude²	10.860	98,0	100
darunter mit ...			
1 oder 2 Wohnungen	7.936	71,6	73,1
darunter erbaut ...			
in den letzten fünf Jahren	249	2,2	
vor 1949	2.259	20,4	
darin ...			
Wohnungen³	27.066	100	je Gebäude
darunter ...			2,4
vom Eigentümer selbst genutzt	10.528	38,9	
	qm	qm je Wohnung	qm je Person⁴
Wohnfläche⁵	2.464.138	91,0	47,4

1) vorläufige Zahlen

2) Gebäude, die mindestens mit 50 % der Gesamtnutzfläche Wohnzwecken dienen; über Veränderungen der Gebäudeart durch Abbrüche von Gebäudeteilen liegen keine Informationen vor.

3) in reinen Wohngebäuden und sonstigen Gebäuden mit Wohnraum

4) wohnberechtigte Bevölkerung am 31.12.2017

Quellen: Fortschreibung der Daten der Gebäude- und Wohnungszählung vom 09.05.2011 anhand der Angaben des Amtes für Stadtplanung und Bauordnung über die Bautätigkeit, Einwohnerdatei, Finanzbuchhaltung und Stadtsteueramt, Abteilung Grundbesitzabgaben

G Kraftfahrzeuge

Stichtag 31.12.2017 ¹	Stadtbezirk VIII		
	Anzahl	Prozent	je 1.000 der voll-jährigen Bevölkerung ³
Personenkraftwagen² mit Fahrberechtigung	28.911	100	657
darunter zugelassen auf ...			
natürliche Personen	27.741	96,0	630

1) Der Stichtag wurde anders als bei sonstigen Veröffentlichungen (dort 30.09.) mit dem Ziel gewählt, Daten für alle Merkmale zu einem einheitlichen Stichtag auszuweisen. Saisonbedingt kann die Zahl der PKW etwas geringer sein, da in den Wintermonaten z.B. Cabriolets abgemeldet werden.

2) ohne Anhänger und Auflieger; ohne Behördenfahrzeuge und auswärtige Halter/-innen; einschließlich räumlich nicht Zuzuordnende

3) Bevölkerung am Ort der Hauptwohnung im Alter von 18 oder mehr Jahren

Quellen: Kraftfahrzeugdatei und Einwohnerdatei

H Erwerbsfähige Bevölkerung, Sozialversicherungspflichtig Beschäftigte am Wohnort¹ und Arbeitslose

Stichtag 31.12.2017	Stadtbezirk VIII		
	Anzahl	Prozent	in Prozent der jeweiligen erwerbsfähigen Bevölkerung
Bevölkerung am Ort der Hauptwohnung im erwerbsfähigen Alter von 18 bis 64 Jahren	29.921	100	100
davon ...			
Männer	14.557	48,7	100
Frauen	15.364	51,3	100
darunter im Alter von ... Jahren			
18 bis 24	2.841	9,5	100
55 bis 64	8.123	27,1	100
davon ...			
Deutsche (einschließlich Doppelstaater/-innen)	27.813	93,0	100
Nichtdeutsche	2.108	7,0	100
Sozialversicherungspflichtig Beschäftigte am Wohnort¹	18.049	100	60,3
davon ...			
Männer	9.231	51,1	63,4
Frauen	8.818	48,9	57,4
darunter ...			
Deutsche	17.285	95,8	62,1
Nichtdeutsche	756	4,2	35,9
Arbeitslose²	1.199	100	4,0
darunter ...			
Langzeitarbeitslose ³	473	39,4	1,6
davon ...			
Männer	629	52,5	4,3
Frauen	570	47,5	3,7
darunter im Alter von ... Jahren			
unter 25	83	6,9	2,9
55 oder mehr	255	21,3	3,1
darunter ...			
Deutsche	945	78,8	3,4
Nichtdeutsche ⁴	253	21,1	12,0

1) Wohnort Essen, Arbeitsort Essen oder außerhalb

2) Arbeitslose sind Personen bis zur Vollendung des 65. Lebensjahres, die in der Bundesrepublik Deutschland wohnen, die nicht oder nur kurzzeitig in einem Beschäftigungsverhältnis stehen, eine versicherungspflichtige, mindestens 15 Stunden wöchentlich umfassende Beschäftigung suchen, die eine angestrebte Arbeitnehmertätigkeit ausüben können und dürfen und für eine Arbeitsaufnahme als Arbeitnehmer sofort zur Verfügung stehen. Sie müssen sich persönlich bei ihrer zuständigen Arbeitsagentur gemeldet haben. Teilnehmer an Maßnahmen der aktiven Arbeitsmarktpolitik gelten nicht als arbeitslos.

3) Langzeitarbeitslose sind Personen, die zum jeweiligen Stichtag länger als 12 Monate arbeitslos waren.

4) Nichtdeutsche müssen die allgemeinen Kriterien für Arbeitslosigkeit erfüllen und eine Arbeitnehmertätigkeit in der Bundesrepublik ausüben dürfen.

Quellen: Bundesagentur für Arbeit; erster veröffentlichter Stand, spätere Revisionen werden nicht berücksichtigt; Einwohnerdatei

I Existenzsichernde Leistungen

Stichtag 31.12.2017	Stadtbezirk VIII		
	Anzahl	Prozent	Prozent an Bevölkerung ²
Personen mit Bezug existenzsichernder Leistungen außerhalb von Einrichtungen¹	3.315	100	6,4
darunter mit Leistungen gemäß ...			
SGB II ³ : Grundsicherung für Arbeitsuchende	2.739	82,6	5,3
SGB XII, Kapitel 4: Grundsicherung im Alter	282	8,5	0,5
SGB XII, Kapitel 4: Grundsicherung bei dauerhafter Erwerbsminderung	153	4,6	0,3
Asylbewerberleistungsgesetz	102	3,1	0,2
davon im Alter von ... Jahren	Anzahl	Prozent	Prozent an Gleichaltrigen
unter 18	906	27,3	11,9
18 bis 64	2.100	63,3	7,0
65 oder mehr	309	9,3	2,2

1) einschließlich Sozialgesetzbuch (SGB) XII, Kapitel 3: laufende Hilfe zum Lebensunterhalt

2) Bevölkerung am Ort der Hauptwohnung

3) einschl. Personen ohne Leistungsbezug in Bedarfsgemeinschaften mit SGB II Bezug

Quellen: Leistungsempfänger- und Einwohnerdatei sowie Daten der Bundesagentur für Arbeit

J Kinderbetreuung

Kindergartenjahr 2016/2017	Stadtbezirk VIII	
	Anzahl	Versorgungsquote ³
Kinder in den Kindergartenjahrgängen ¹		
unter 3 Jahren	1.230	
3 Jahre bis zur Schulpflicht	1.334	
Betreuungsplätze² für Kinder im Alter von ...		
unter 3 Jahren	516	42,0
3 Jahren bis zur Schulpflicht	1.271	95,3

1) Bevölkerung am Ort der Hauptwohnung zum Stichtag 30.09 in den Kindergartenjahrgängen: unter 3 Jahre = geboren 01.10.2014 bis 30.09.2017; 3 Jahren bis zur Schulpflicht = geboren 01.10.2011 bis 30.11.2014 plus 2 Geburtsmonate vom 01.10.2014 bis 30.11.2014

2) Ausgewiesen sind nur geförderte Plätze: geplante und beim Land NRW gemeldete Plätze in Kindertageseinrichtungen, von den Kindertagespflege-Fachverbänden vorgehaltene Plätze bei Tagesmüttern oder -vätern, die durch Pflegeerlaubnis nach § 43 SGB VII zur Betreuung von bis zu fünf Kindern befugt sind sowie Plätze in Spielgruppen oder privatgewerblichen Kindertageseinrichtungen. Zusätzlich gibt es in Essen noch 136 nicht geförderte Betreuungsplätze, für Kinder in den Kindergartenjahrgängen im Alter von unter 3 Jahren 87 sowie 49 für Kinder im Alter von 3 Jahren bis zur Schulpflicht.

3) Kinder in den entsprechenden Kindergartenjahrgängen/geförderte Betreuungsplätze für diese Kindergartenjahrgänge

Quellen: Stadt Essen, Jugendamt (Hrsg.): Kinderbetreuungsangebote in Essen im Kita-Jahr 2017 - 2018, Daten zur Versorgung in den Bezirken und Stadtteilen; Einwohnerdatei

K Übergänger/-innen von Grundschulen zu weiterführenden Schulen

Schuljahr 2017/2018	Stadtbezirk VIII	
	Anzahl	Prozent
Übergänger/-innen von Grundschulen¹	411	100
darunter ...		
zu Gymnasien	274	66,7
zu Gesamtschulen/zur Sekundarschule	15	3,6

1) nur Übergänger/-innen mit Hauptwohnsitz in Essen

Quelle: Fachbereich Schule

L Gesundheit von Schulanfänger/-innen

2017	Stadtbezirk VIII	
	Anzahl	Prozent
Schulanfänger/-innen¹	442	100
und zwar ...		
ohne Gesundheitsstörungen in den schulrelevanten Entwicklungsbereichen ²	321	72,6
ohne Gewichtsprobleme	362	81,9

1) Schulanfänger/-innen und zurückgestellte Schulanfänger/-innen, die erneut zur Einschulungsuntersuchung kamen

2) der Körperkoordination, der Visuomotorik und der Sprache

Quelle: Schuleingangsuntersuchung

M Kommunalwahlen

25.05.2014	Stadtbezirk VIII		
	Anzahl	Prozent	Sitze
Wahlberechtigte	43.965	100	
davon ... bei der Wahl zum Rat der Stadt			
Nichtwähler/-innen	19.920	45,3	
Wähler/-innen	24.045	54,7	
darunter ...			
gültige Stimmen	23.831	100	
davon ...			
SPD	7.196	30,2	
CDU	9.973	41,8	
GRÜNE	2.431	10,2	
FDP	842	3,5	
DIE LINKE	601	2,5	
EBB	990	4,2	
AfD	933	3,9	
Sonstige ¹	865	3,6	
davon ... bei den Wahlen zu den neun			
Bezirksvertretungen insgesamt	43.965	100	
Nichtwähler/-innen	19.955	45,4	
Wähler/-innen	24.010	54,6	
darunter ...			
gültige Stimmen	23.734	100	
davon ...			
SPD	7.447	31,4	6
CDU	10.335	43,5	8
GRÜNE	2.813	11,9	2
FDP	906	3,8	1
DIE LINKE	-	-	-
EBB	1.555	6,6	1
AfD ²	-	-	-
Sonstige ¹	678	2,9	1

1) Stimmenanteile in der Stadt unter 3 %

2) Die AfD ist nur bei der Wahl zu der Bezirksvertretung VII bei den Kommunalwahlen 2014 angetreten.

Quelle: Amt für Statistik, Stadtforschung und Wahlen

Stadt Essen



A Fläche und Bevölkerungsdichte

Stichtag 31.12.2017	Stadt Essen		
	Quadratmeter	Prozent	Bevölkerung ² je 10.000 qm = Hektar
Fläche insgesamt	210.341.104	100	28,1
darunter ...			
bebaute Fläche	79.586.841	37,8	74,2
Erholungs- und Freiflächen ¹	55.906.097	26,6	105,6

1) Parks und Grünanlagen, Spiel- und Sportplätze, Wald- und Wasserflächen

2) Bevölkerung am Ort der Hauptwohnung

Quellen: Amtliches Liegenschaftskatasterinformationssystem, Einwohnerdatei

B Bevölkerung

Stichtag 31.12.2017	Stadt Essen		
	Anzahl	Prozent	Prozent
wohnberechtigte Bevölkerung	594.972		100
davon ...			
Bevölkerung nur mit Nebenwohnsitz	4.778		0,8
Bevölkerung am Ort der Hauptwohnung	590.194	100	99,2
darunter ¹ ...			
männlich	287.842	48,8	
weiblich	302.349	51,2	100
darunter ...			
im gebärfähigen Alter von 15 bis 44 Jahren	107.495	18,2	35,6
davon im Alter von ... Jahren			
unter 18	93.934	15,9	100
davon im Alter von ... Jahren			
unter 6	33.054	5,6	35,2
6 bis 17	60.880	10,3	64,8
18 bis 64	370.152	62,7	
65 oder mehr	126.108	21,4	100
darunter im Alter von ... Jahren			
80 oder mehr	38.968	6,6	30,9
darunter 18-Jährige oder Ältere mit einer Wohndauer in Essen von ...	496.260		100
unter 5 Jahren	85.318		17,2
20 oder mehr Jahren	304.230		61,3
davon ...			
Deutsche ohne weitere Staatsangehörigkeit	438.897	74,4	
Doppelstaater/-innen² und Nichtdeutsche³	151.297	25,6	100
davon ...			
Doppelstaater/-innen ²	57.909	9,8	38,3
Nichtdeutsche ³	93.388	15,8	61,7
darunter mit einer der fünf häufigsten Staatsangehörigkeiten in einem der 50 Stadtteile, d.h. aus ...			
Afghanistan	5.082	0,9	3,4
China	3.351	0,6	2,2
Frankreich	976	0,2	0,6
Griechenland	4.072	0,7	2,7
Irak	7.000	1,2	4,6
Iran	3.371	0,6	2,2
Italien	4.071	0,7	2,7
Kasachstan	2.697	0,5	1,8
Korea, Republik	491	0,1	0,3
Kroatien	3.138	0,5	2,1
Libanon	5.294	0,9	3,5
Marokko	4.335	0,7	2,9
Niederlande	1.758	0,3	1,2
Österreich	976	0,2	0,6
Polen	20.815	3,5	13,8
Rumänien	4.617	0,8	3,1
Russische Föderation	5.051	0,9	3,3
Serbien (einschl. Kosovo) und Montenegro ⁴	5.842	1,0	3,9
Spanien	2.639	0,4	1,7
Syrien	11.262	1,9	7,4
Türkei	23.324	4,0	15,4
Ukraine	1.650	0,3	1,1

1) seit dem 01.11.2013 kann nach § 22 Abs. 3 Personenstandsgesetz ein Mensch mit nicht eindeutig männlichem oder weiblichem Geschlecht als intersexuell mit dem Kennzeichen "ohne Angabe" zum Geschlecht eingetragen werden

2) mit deutscher und nichtdeutscher Staatsangehörigkeit

3) ausschließlich nichtdeutsche Staatsangehörigkeit

4) alle Staaten aus der ehemaligen Bundesrepublik Jugoslawien: die Staaten können nicht einzeln ausgewiesen werden, da die zusammengefassten Gebiete noch immer als Staatenschlüssel vorhanden sind. Serbien-Montenegro existierte vom 04.02.2003 bis zum 03.06.2006, splittete sich dann in die unabhängigen Staaten Serbien und Montenegro auf; der Kosovo erklärte am 17.02.2008 seine Unabhängigkeit von Serbien

Quelle: Einwohnerdatei

B Bevölkerung - Fortsetzung

Stichtag 31.12.2017	Stadt Essen		
	Anzahl	Prozent an Gleichaltrigen	Prozent
Bevölkerung am Ort der Hauptwohnung	590.194		
darunter ...			
Doppelstaater/-innen² und Nichtdeutsche³	151.297		100
darunter im Alter von ... Jahren			
unter 18	38.687	41,2	25,6
davon im Alter von ... Jahren			
unter 6	14.221	43,0	9,4
6 bis 17	24.466	40,2	16,2
		Jahre	
Durchschnittsalter insgesamt		44,1	
Deutsche ohne weitere Staatsangehörigkeit		47,9	
Doppelstaater/-innen ² und Nichtdeutsche ³		33,0	
Doppelstaater/-innen ²		29,2	
Nichtdeutsche ³		35,4	

1) seit dem 01.11.2013 kann nach § 22 Abs. 3 Personenstandsgesetz ein Mensch mit nicht eindeutig männlichem oder weiblichem Geschlecht als intersexuell mit dem Kennzeichen "ohne Angabe" zum Geschlecht eingetragen werden
 2) mit deutscher und nichtdeutscher Staatsangehörigkeit
 3) ausschließlich nichtdeutsche Staatsangehörigkeit
 4) alle Staaten aus der ehemaligen Bundesrepublik Jugoslawien: die Staaten können nicht einzeln ausgewiesen werden, da die zusammengefassten Gebiete noch immer als Staatenschlüssel vorhanden sind. Serbien-Montenegro existierte vom 04.02.2003 bis zum 03.06.2006, splittete sich dann in die unabhängigen Staaten Serbien und Montenegro auf; der Kosovo erklärte am 17.02.2008 seine Unabhängigkeit von Serbien
 Quelle: Einwohnerdatei

C Haushalte

Stichtag 31.12.2017	Stadt Essen		
	Anzahl	Prozent	Prozent
Bevölkerung in Privathaushalten ¹	581.017		
Privathaushalte	309.620	100	
darunter ...			
Einpersonenhaushalte	153.423	49,6	
davon Haushalte ...			
ohne minderjährige Kinder	254.668	82,3	
mit minderjährigen Kindern	54.952	17,7	100
darunter ...			
Haushalte Alleinerziehender	13.954	4,5	25,4
		Personen	
durchschnittliche Haushaltsgröße²		1,9	

1) Zu der Bevölkerung in Privathaushalten zählt die wohnberechtigte Bevölkerung (ohne Sonderanschriften wie z.B. Wohnheime und Flüchtlingsunterkünfte).
 2) Einige wenige Personen haben neben dem Hauptwohnsitz auch einen oder mehrere Nebenwohnsitze in Essen. Diese Personen werden in mehr als einem Haushalt als Haushaltsmitglieder berücksichtigt.
 Quelle: Einwohnerdatei

D Natürliche Bevölkerungsbewegungen

Jahr 2017	Stadt Essen		
	Anzahl	je 1.000 der Bevölkerung ⁴	je 1.000 Frauen im Alter von 15 bis 44 Jahren ^{4,5}
Lebendgeborene¹	5.913	10,0	55,0
Gestorbene²	7.463	12,6	
Geburten- (+)/Sterbefallüberschuss (-)³	- 1.550	- 2,6	

1) Lebendgeborene von Müttern mit Hauptwohnung in Essen; vorläufige Zahlen
 2) Gestorbene mit Hauptwohnung in Essen; vorläufige Zahlen
 3) Bevölkerung am Ort der Hauptwohnung; vorläufige Zahlen
 4) Bevölkerung am Ort der Hauptwohnung am 31.12.
 5) allgemeine Fruchtbarkeitsziffer
 Quellen: Geburten-, Sterbefall- und Einwohnerdatei

E Wanderungsbewegungen

Jahr 2017	Stadt Essen	
	Anzahl	je 1.000 der Bevölkerung ³
Wanderungen über die Stadtgrenze		
Zuzüge ¹	35.368	59,9
Fortzüge ¹	32.886	55,7
Wanderungsgewinne (+)/-verluste (-)¹	+ 2.482	4,2
Wanderungsgewinne (+)/-verluste (-) durch Umzüge²	-	-
Wanderungsgewinne (+)/-verluste (-) insgesamt	+ 2.482	4,2

1) von Personen, die vor oder nach der Wanderung zur Bevölkerung am Ort der Hauptwohnung zählen
 2) Umzüge von Personen, die zur Bevölkerung am Ort der Hauptwohnung zählen, d.h. Ummeldungen eines Hauptwohnsitzes innerhalb der Stadt Essen.
 3) Bevölkerung am Ort der Hauptwohnung am 31.12.
 Quellen: Wanderungsdatei; Einwohnerdatei

F Gebäude, Wohnungen, Wohnraumversorgung

Stichtag 31.12.2017 ¹	Stadt Essen		
	Anzahl	Prozent	Prozent
Gebäude mit Wohnraum	90.724	100	
darunter ...			
reine Wohngebäude²	87.722	96,7	100
darunter mit ...			
1 oder 2 Wohnungen	47.378	52,2	54,0
darunter erbaut ...			
in den letzten fünf Jahren	1.321	1,5	
vor 1949	28.950	31,9	
darin ...			
Wohnungen³	320.377	100	je Gebäude
darunter ...			3,5
vom Eigentümer selbst genutzt	71.053	22,2	
	qm	qm je Wohnung	qm je Person⁴
Wohnfläche³	24.608.540	76,8	41,4

- 1) vorläufige Zahlen
 2) Gebäude, die mindestens mit 50 % der Gesamtnutzfläche Wohnzwecken dienen; über Veränderungen der Gebäudeart durch Abbrüche von Gebäudeteilen liegen keine Informationen vor.
 3) in reinen Wohngebäuden und sonstigen Gebäuden mit Wohnraum
 4) wohnberechtigte Bevölkerung am 31.12.2017
 Quellen: Fortschreibung der Daten der Gebäude- und Wohnungszählung vom 09.05.2011 anhand der Angaben des Amtes für Stadtplanung und Bauordnung über die Bautätigkeit, Einwohnerdatei, Finanzbuchhaltung und Stadtsteueramt, Abteilung Grundbesitzabgaben

G Kraftfahrzeuge

Stichtag 31.12.2017 ¹	Stadt Essen ³		
	Anzahl	Prozent	je 1.000 der voll-jährigen Bevölkerung ⁴
Personenkraftwagen² mit Fahrberechtigung	279.995	100	564
darunter zugelassen auf ...			
natürliche Personen	244.830	87,4	493

- 1) Der Stichtag wurde anders als bei sonstigen Veröffentlichungen (dort 30.09.) mit dem Ziel gewählt, Daten für alle Merkmale zu einem einheitlichen Stichtag auszuweisen. Saisonbedingt kann die Zahl der PKW etwas geringer sein, da in den Wintermonaten z.B. Cabriolets abgemeldet werden.
 2) ohne Anhänger und Aufleger; ohne Behördenfahrzeuge und auswärtige Halter/-innen; einschließlich räumlich nicht zuzuordnende
 3) einschließlich räumlich nicht eindeutig zuzuordnende Fälle
 4) Bevölkerung am Ort der Hauptwohnung im Alter von 18 oder mehr Jahren
 Quellen: Kraftfahrzeugdatei und Einwohnerdatei

H Erwerbsfähige Bevölkerung, Sozialversicherungspflichtig Beschäftigte am Wohnort¹ und Arbeitslose

Stichtag 31.12.2017	Stadt Essen ⁵		
	Anzahl	Prozent	in Prozent der jeweiligen erwerbsfähigen Bevölkerung
Bevölkerung am Ort der Hauptwohnung im erwerbsfähigen Alter von 18 bis 64 Jahren	370.152	100	100
davon ...			
Männer	186.563	50,4	100
Frauen	183.589	49,6	100
darunter im Alter von ... Jahren			
18 bis 24	47.186	12,7	100
55 bis 64	79.862	21,6	100
davon ...			
Deutsche (einschließlich Doppelstaater/-innen)	299.968	81,0	100
Nichtdeutsche	70.184	19,0	100
Sozialversicherungspflichtig Beschäftigte am Wohnort¹	202.016	100	54,6
davon ...			
Männer	107.763	53,3	57,8
Frauen	94.253	46,7	51,3
darunter ...			
Deutsche	180.978	89,6	60,3
Nichtdeutsche	20.826	10,3	29,7
Arbeitslose²	31.967	100	8,6
darunter ...			
Langzeitarbeitslose ³	13.515	42,3	3,7
davon ...			
Männer	17.582	55,0	9,4
Frauen	14.385	45,0	7,8
darunter im Alter von ... Jahren			
unter 25	3.048	9,5	6,5
55 oder mehr	4.704	14,7	5,9
darunter ...			
Deutsche	20.401	63,8	6,8
Nichtdeutsche ⁴	11.445	35,8	16,3

- 1) Wohnort Essen, Arbeitsort Essen oder außerhalb
 2) Arbeitslose sind Personen bis zur Vollendung des 65. Lebensjahres, die in der Bundesrepublik Deutschland wohnen, die nicht oder nur kurzzeitig in einem Beschäftigungsverhältnis stehen, eine versicherungspflichtige, mindestens 15 Stunden wöchentlich umfassende Beschäftigung suchen, die eine angestrebte Arbeitnehmertätigkeit ausüben können und dürfen und für eine Arbeitsaufnahme als Arbeitnehmer sofort zur Verfügung stehen. Sie müssen sich persönlich bei ihrer zuständigen Arbeitsagentur gemeldet haben. Teilnehmer an Maßnahmen der aktiven Arbeitsmarktpolitik gelten nicht als arbeitslos.
 3) Langzeitarbeitslose sind Personen, die zum jeweiligen Stichtag länger als 12 Monate arbeitslos waren.
 4) Nichtdeutsche müssen die allgemeinen Kriterien für Arbeitslosigkeit erfüllen und eine Arbeitnehmertätigkeit in der Bundesrepublik ausüben dürfen.
 5) einschließlich räumlich nicht eindeutig zuzuordnende Fälle
 Quellen: Bundesagentur für Arbeit; erster veröffentlichter Stand, spätere Revisionen werden nicht berücksichtigt; Einwohnerdatei

I Existenzsichernde Leistungen

Stichtag 31.12.2017	Stadt Essen ²		
	Anzahl	Prozent	Prozent an Bevölkerung ³
Personen mit Bezug existenzsichernder Leistungen außerhalb von Einrichtungen¹	108.228	100	18,3
darunter mit Leistungen gemäß ...			
SGB II ⁴ : Grundsicherung für Arbeitsuchende	93.577	86,5	15,9
SGB XII, Kapitel 4: Grundsicherung im Alter	6.500	6,0	1,1
SGB XII, Kapitel 4: Grundsicherung bei dauerhafter Erwerbsminderung	3.114	2,9	0,5
Asylbewerberleistungsgesetz	3.938	3,6	0,7
	Anzahl	Prozent	Prozent an Gleichaltrigen
davon im Alter von ... Jahren			
unter 18	33.303	30,8	35,5
18 bis 64	67.811	62,7	18,3
65 oder mehr	7.114	6,6	5,6

- 1) einschließlich Sozialgesetzbuch (SGB) XII, Kapitel 3: laufende Hilfe zum Lebensunterhalt
 2) einschließlich räumlich nicht zuzuordnender Personen
 3) Bevölkerung am Ort der Hauptwohnung
 4) einschl. Personen ohne Leistungsbezug in Bedarfsgemeinschaften mit SGB II Bezug
 Quellen: Leistungsempfänger- und Einwohnerdatei sowie Daten der Bundesagentur für Arbeit

J Kinderbetreuung

Kindergartenjahr 2017/2018	Stadt Essen	
	Anzahl	Versorgungsquote ³
Kinder in den Kindergartenjahrgängen ¹		
unter 3 Jahren	16.885	
3 Jahre bis zur Schulpflicht	16.580	
Betreuungsplätze² für Kinder im Alter von ...		
unter 3 Jahren	5.490	32,5
3 Jahren bis zur Schulpflicht	15.265	92,1

- 1) Bevölkerung am Ort der Hauptwohnung zum Stichtag 30.09 in den Kindergartenjahrgängen: unter 3 Jahre = geboren 01.10.2014 bis 30.09.2017; 3 Jahren bis zur Schulpflicht = geboren 01.10.2011 bis 30.11.2014 plus 2 Geburtsmonate vom 01.10.2014 bis 30.11.2014
 2) Ausgewiesen sind nur geförderte Plätze: geplante und beim Land NRW gemeldete Plätze in Kindertageseinrichtungen, von den Kindertagespflege-Fachverbänden vorgehaltene Plätze bei Tagesmüttern oder -vätern, die durch Pflegeerlaubnis nach § 43 SGB VII zur Betreuung von bis zu fünf Kindern befugt sind sowie Plätze in Spielgruppen oder privatgewerblichen Kindertageseinrichtungen. Zusätzlich gibt es in Essen noch 136 nicht geförderte Betreuungsplätze, für Kinder in den Kindergartenjahrgängen im Alter von unter 3 Jahren 87 sowie 49 für Kinder im Alter von 3 Jahren bis zur Schulpflicht.
 3) Kinder in den entsprechenden Kindergartenjahrgängen/geförderte Betreuungsplätze für diese Kindergartenjahrgänge
 Quellen: Stadt Essen, Jugendamt (Hrsg.): Kinderbetreuungsangebote in Essen im Kita-Jahr 2017 - 2018, Daten zur Versorgung in den Bezirken und Stadtteilen; Einwohnerdatei

K Übergänger/-innen von Grundschulen zu weiterführenden Schulen

Schuljahr 2017/2018	Stadt Essen	
	Anzahl	Prozent
Übergänger/-innen von Grundschulen¹	4.491	100
darunter ...		
zu Gymnasien	2.060	45,9
zu Gesamtschulen/zur Sekundarschule	1.135	25,3

- 1) nur Übergänger/-innen mit Hauptwohnsitz in Essen
 Quelle: Fachbereich Schule

L Gesundheit von Schulanfänger/-innen

2017	Stadt Essen ³	
	Anzahl	Prozent
Schulanfänger/-innen¹	5.051	100
und zwar ...		
ohne Gesundheitsstörungen in den schulrelevanten Entwicklungsbereichen ²	3.056	60,5
ohne Gewichtsprobleme	3.965	78,5

- 1) Schulanfänger/-innen und zurückgestellte Schulanfänger/-innen, die erneut zur Einschulungsuntersuchung kamen
 2) der Körperkoordination, der Visuomotorik und der Sprache
 3) einschließlich der räumlich nicht zuzuordnenden Schulanfänger/-innen
 Quelle: Schuleingangsuntersuchung

M Kommunalwahlen

25.05.2014	Stadt Essen		
	Anzahl	Prozent	Sitze ⁴
Wahlberechtigte	457.477	100	
davon ... bei der Wahl zum Rat der Stadt			
Nichtwähler/-innen	250.365	54,7	
Wähler/-innen	207.112	45,3	
darunter ...			
gültige Stimmen	205.089	100	
davon ...			
SPD	69.643	34,0	31
CDU	64.557	31,5	28
GRÜNE	22.908	11,2	10
FDP	6.761	3,3	3
DIE LINKE	10.932	5,3	5
EBB	8.914	4,3	4
AfD	7.697	3,8	3
Sonstige ¹	13.677	6,7	6
davon ... bei den Wahlen zu den neun			
Bezirksvertretungen insgesamt	457.477	100	
Nichtwähler/-innen	250.716	54,8	
Wähler/-innen	206.761	45,2	
darunter ...			
gültige Stimmen	204.662	100	
davon ...			
SPD	70.957	34,7	62
CDU	65.758	32,1	54
GRÜNE	23.579	11,5	19
FDP	7.077	3,5	5
DIE LINKE ²	11.618	5,7	10
EBB	10.653	5,2	10
AfD ³	1.070	0,5	1
Sonstige ¹	13.950	6,8	10

1) Stimmenanteile unter 3 %

2) DIE LINKE ist bei der Wahl zu der Bezirksvertretung VIII bei den Kommunalwahlen 2014 nicht angetreten.

3) Die AfD ist nur bei der Wahl zu der Bezirksvertretung VII bei den Kommunalwahlen 2014 angetreten.

4) bei den Wahlen zu den neun Bezirksvertretungen = Summe der Sitze

Quelle: Amt für Statistik, Stadtforschung und Wahlen