

Ein Blick auf ...

Stadtteile in Essen

Heidhausen 2017

7/2018



Amt für Statistik,
Stadtforschung
und Wahlen

**STADT
ESSEN**

Erläuterungen

- nichts (genau Null)
- . nicht bekannt oder geheim zu halten
- × Aussage nicht sinnvoll
- 0** mehr als nichts,
weniger als die kleinste dargestellte Einheit

**Nachdruck – auch auszugsweise –
nur mit Quellenangabe gestattet.**

Impressum

Herausgeber: Stadt Essen
Der Oberbürgermeister
Amt für Statistik, Stadtforschung und Wahlen

Kontakt: Telefon: 0201/88-12000
Fax: 0201/88-12012
E-Mail: amt12@essen.de

Schriftenreihe: Ein Blick auf ...

Bildnachweis: Titelseite: © Amt für Zentralen Service

Inhaltsübersicht

Stadtteil

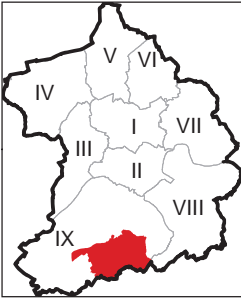
- A Fläche und Bevölkerungsdichte
- B Bevölkerung
- C Haushalte
- D Natürliche Bevölkerungsbewegungen
- E Wanderungsbewegungen
- F Gebäude, Wohnungen, Wohnraumversorgung
- G Kraftfahrzeuge
- H Erwerbsfähige Bevölkerung, Sozialversicherungspflichtig Beschäftigte am Wohnort und Arbeitslose
- I Existenzsichernde Leistungen
- J Kinderbetreuung
- K Übergänger/-innen von Grundschulen zu weiterführenden Schulen
- L Gesundheit von Schulanfänger/-innen
- M Kommunalwahlen

Stadtbezirk

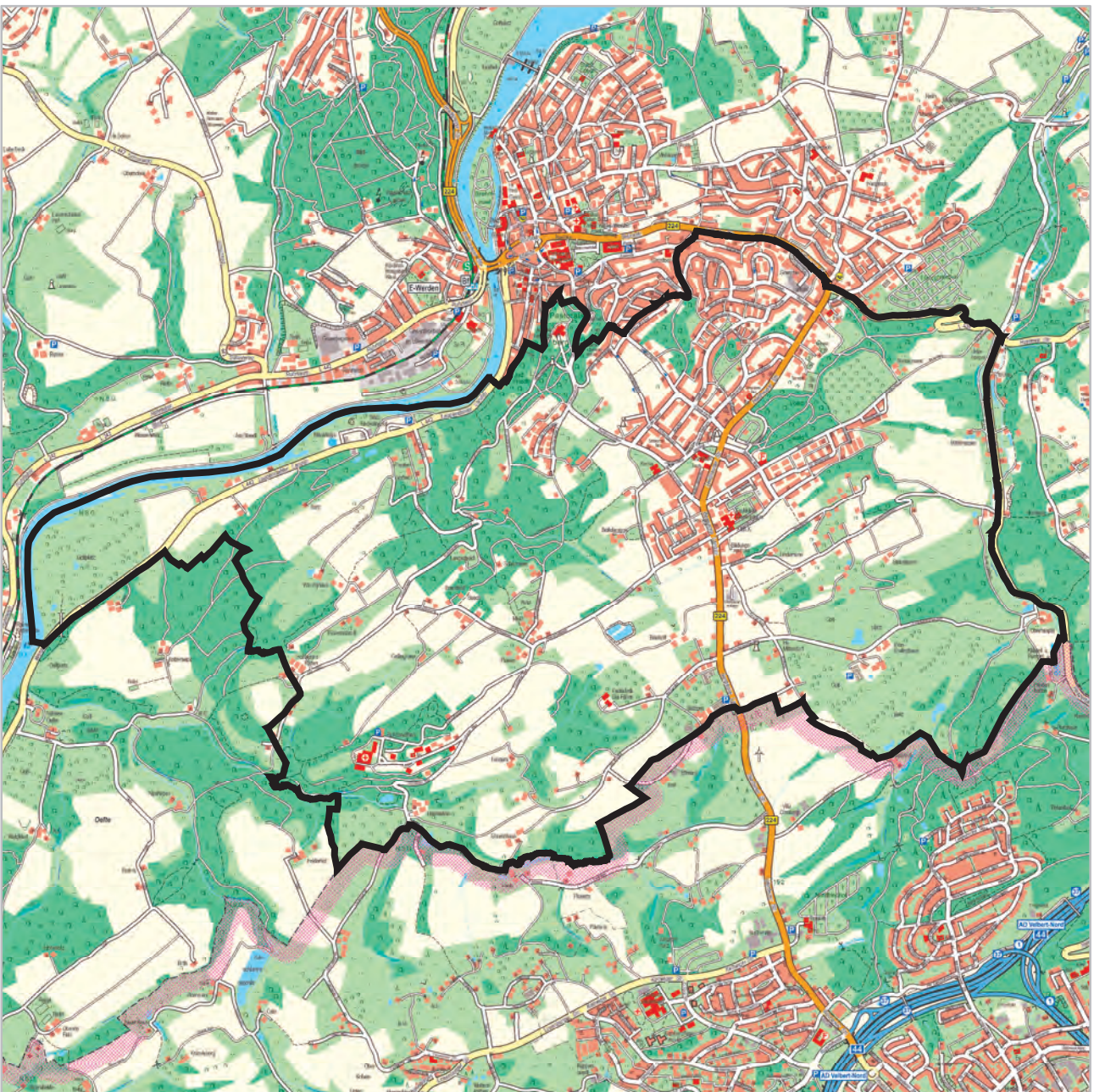
- A Fläche und Bevölkerungsdichte
- B Bevölkerung
- C Haushalte
- D Natürliche Bevölkerungsbewegungen
- E Wanderungsbewegungen
- F Gebäude, Wohnungen, Wohnraumversorgung
- G Kraftfahrzeuge
- H Erwerbsfähige Bevölkerung, Sozialversicherungspflichtig Beschäftigte am Wohnort und Arbeitslose
- I Existenzsichernde Leistungen
- J Kinderbetreuung
- K Übergänger/-innen von Grundschulen zu weiterführenden Schulen
- L Gesundheit von Schulanfänger/-innen
- M Kommunalwahlen

Stadt

- A Fläche und Bevölkerungsdichte
- B Bevölkerung
- C Haushalte
- D Natürliche Bevölkerungsbewegungen
- E Wanderungsbewegungen
- F Gebäude, Wohnungen, Wohnraumversorgung
- G Kraftfahrzeuge
- H Erwerbsfähige Bevölkerung, Sozialversicherungspflichtig Beschäftigte am Wohnort und Arbeitslose
- I Existenzsichernde Leistungen
- J Kinderbetreuung
- K Übergänger/-innen von Grundschulen zu weiterführenden Schulen
- L Gesundheit von Schulanfänger/-innen
- M Kommunalwahlen



Heidhausen



A Fläche und Bevölkerungsdichte

Stichtag 31.12.2017	30 Heidhausen			Stadtbezirk IX		Stadt Essen	
	Quadratmeter	Prozent	Bevölkerung ² je 10.000 qm = Hektar	Prozent	Bevölkerung ² je 10.000 qm = Hektar	Prozent	Bevölkerung ² je 10.000 qm = Hektar
Fläche insgesamt	10.922.234	100	6,0	100	9,4	100	28,1
darunter ...							
bebaute Fläche	1.768.835	16,2	36,9	20,7	45,4	37,8	74,2
Erholungs- und Freiflächen ¹	4.102.211	37,6	15,9	37,0	25,4	26,6	105,6

1) Parks und Grünanlagen, Spiel- und Sportplätze, Wald- und Wasserflächen
 2) Bevölkerung am Ort der Hauptwohnung
 Quellen: Amtliches Liegenschaftskatasterinformationssystem, Einwohnerdatei

B Bevölkerung

Stichtag 31.12.2017	30 Heidhausen			Stadtbezirk IX		Stadt Essen	
	Anzahl	Prozent	Prozent	Prozent	Prozent	Prozent	Prozent
wohnberechtigte Bevölkerung	6.593		100		100		100
davon ...							
Bevölkerung nur mit Nebenwohnsitz	70		1,1		1,3		0,8
Bevölkerung am Ort der Hauptwohnung	6.523	100	98,9	100	98,7	100	99,2
darunter ¹ ...							
männlich	3.111	47,7		47,4		48,8	
weiblich	3.412	52,3	100	52,6	100	51,2	100
darunter ...							
im gebärfähigen Alter von 15 bis 44 Jahren	947	14,5	27,8	14,9	28,3	18,2	35,6
davon im Alter von ... Jahren							
unter 18	1.078	16,5	100	14,8	100	15,9	100
davon im Alter von ... Jahren							
unter 6	334	5,1	31,0	4,8	32,4	5,6	35,2
6 bis 17	744	11,4	69,0	10,0	67,6	10,3	64,8
18 bis 64	3.756	57,6		57,6		62,7	
65 oder mehr	1.689	25,9	100	27,6	100	21,4	100
darunter im Alter von ... Jahren							
80 oder mehr	502	7,7	29,7	8,3	30,1	6,6	30,9
darunter 18-Jährige oder Ältere mit einer Wohndauer in Essen von ...	5.445		100		100		100
unter 5 Jahren	635		11,7		15,4		17,2
20 oder mehr Jahren	3.572		65,6		62,1		61,3
davon ...							
Deutsche ohne weitere Staatsangehörigkeit	5.813	89,1		86,9		74,4	
Doppelstaater/-innen² und Nichtdeutsche³	710	10,9	100	13,1	100	25,6	100
davon ...							
Doppelstaater/-innen ²	295	4,5	41,5	4,7	35,7	9,8	38,3
Nichtdeutsche ³	415	6,4	58,5	8,4	64,3	15,8	61,7
darunter mit einer der fünf häufigsten Staatsangehörigkeiten im Stadtteil, d.h. aus ...							
Polen	101	1,5	14,2	1,2	9,3	3,5	13,8
Serbien (einschl. Kosovo) und Montenegro ⁴	68	1,0	9,6	0,5	4,0	1,0	3,9
Italien	56	0,9	7,9	0,8	5,9	0,7	2,7
Griechenland	36	0,6	5,1	1,0	7,6	0,7	2,7
Spanien	33	0,5	4,6	0,3	2,7	0,4	1,7
darunter im Alter von ... Jahren							
unter 18	177	16,4	24,9	20,5	23,2	41,2	25,6
davon im Alter von ... Jahren							
unter 6	66	19,8	9,3	23,8	8,7	43,0	9,4
6 bis 17	111	14,9	15,6	18,8	14,5	40,2	16,2
Durchschnittsalter insgesamt		47,3			48,0		44,1
Deutsche ohne weitere Staatsangehörigkeit		48,9			50,1		47,9
Doppelstaater/-innen ² und Nichtdeutsche ³		34,2			34,1		33,0
Doppelstaater/-innen ²		26,6			28,8		29,2
Nichtdeutsche ³		39,5			37,0		35,4

1) seit dem 01.11.2013 kann nach § 22 Abs. 3 Personenstandsgesetz ein Mensch mit nicht eindeutig männlichem oder weiblichem Geschlecht als intersexuell mit dem Kennzeichen "ohne Angabe" zum Geschlecht eingetragen werden
 2) mit deutscher und nichtdeutscher Staatsangehörigkeit
 3) ausschließlich nichtdeutsche Staatsangehörigkeit
 4) alle Staaten aus der ehemaligen Bundesrepublik Jugoslawien: die Staaten können nicht einzeln ausgewiesen werden, da die zusammengefassten Gebiete noch immer als Staatenschlüssel vorhanden sind. Serbien-Montenegro existierte vom 04.02.2003 bis zum 03.06.2006, splittete sich dann in die unabhängigen Staaten Serbien und Montenegro auf; der Kosovo erklärte am 17.02.2008 seine Unabhängigkeit von Serbien
 Quelle: Einwohnerdatei

C Haushalte

Stichtag 31.12.2017	30 Heidhausen			Stadtbezirk IX		Stadt Essen	
	Anzahl	Prozent	Prozent	Prozent	Prozent	Prozent	Prozent
Bevölkerung in Privathaushalten ¹	6.343						
Privathaushalte	3.014	100		100		100	
darunter ...							
Einpersonenhaushalte	1.149	38,1		45,1		49,6	
davon Haushalte ...							
ohne minderjährige Kinder	2.368	78,6		82,6		82,3	
mit minderjährigen Kindern	646	21,4	100	17,4	100	17,7	100
darunter ...							
Haushalte Alleinerziehender	84	2,8	13,0	3,1	17,9	4,5	25,4
	Personen						
durchschnittliche Haushaltsgröße²	2,1			1,9		1,9	

1) Zu der Bevölkerung in Privathaushalten zählt die wohnberechtigte Bevölkerung (ohne Sonderanschriften wie z.B. Wohnheime und Flüchtlingsunterkünfte).
 2) Einige wenige Personen haben neben dem Hauptwohnsitz auch einen oder mehrere Nebenwohnsitze in Essen. Diese Personen werden in mehr als einem Haushalt als Haushaltsmitglieder berücksichtigt.
 Quelle: Einwohnerdatei

D Natürliche Bevölkerungsbewegungen

Jahr 2017	30 Heidhausen			Stadtbezirk IX		Stadt Essen	
	Anzahl	je 1.000 der Bevölkerung ⁴	je 1.000 Frauen im Alter von 15 bis 44 Jahren ^{4,5}	je 1.000 der Bevölkerung ⁴	je 1.000 Frauen im Alter von 15 bis 44 Jahren ^{4,5}	je 1.000 der Bevölkerung ⁴	je 1.000 Frauen im Alter von 15 bis 44 Jahren ^{4,5}
Lebendgeborene¹	46	7,1	48,6	7,7	51,8	10,0	55,0
Gestorbene²	122	18,7		13,6		12,6	
Geburten- (+)/Sterbefallüberschuss (-)³	- 76	- 11,7		- 5,9		- 2,6	

1) Lebendgeborene von Müttern mit Hauptwohnung in Essen; vorläufige Zahlen
 2) Gestorbene mit Hauptwohnung in Essen; vorläufige Zahlen
 3) Bevölkerung am Ort der Hauptwohnung; vorläufige Zahlen
 4) Bevölkerung am Ort der Hauptwohnung am 31.12.
 5) allgemeine Fruchtbarkeitsziffer
 Quellen: Geburten-, Sterbefall- und Einwohnerdatei

E Wanderungsbewegungen

Jahr 2017	30 Heidhausen		Stadtbezirk IX	Stadt Essen
	Anzahl	je 1.000 der Bevölkerung ³	je 1.000 der Bevölkerung ³	je 1.000 der Bevölkerung ³
Wanderungen über die Stadtgrenze				
Zuzüge ¹	373	57,2	142,9	59,9
Fortzüge ¹	304	46,6	126,2	55,7
Wanderungsgewinne (+)/-verluste (-)¹	+ 69	+ 10,6	+ 16,7	+ 4,2
Wanderungsgewinne (+)/-verluste (-) durch Umzüge²	- 63	- 9,7	+ 5,1	-
Wanderungsgewinne (+)/-verluste (-) insgesamt	+ 6	+ 0,9	+ 21,7	+ 4,2

1) von Personen, die vor oder nach der Wanderung zur Bevölkerung am Ort der Hauptwohnung zählen
 2) Umzüge von Personen, die zur Bevölkerung am Ort der Hauptwohnung zählen, d.h. Ummeldungen eines Hauptwohnsitzes innerhalb der Stadt Essen.
 3) Bevölkerung am Ort der Hauptwohnung am 31.12.
 Quellen: Wanderungsdatei; Einwohnerdatei

F Gebäude, Wohnungen, Wohnraumversorgung

Stichtag 31.12.2017 ¹	30 Heidhausen			Stadtbezirk IX		Stadt Essen	
	Anzahl	Prozent	Prozent	Prozent	Prozent	Prozent	Prozent
Gebäude mit Wohnraum	1.747	100		100		100	
darunter ...							
reine Wohngebäude²	1.710	97,9	100	96,5	100	96,7	100
darunter mit ...							
1 oder 2 Wohnungen	1.431	81,9	83,7	69,6	72,2	52,2	54,0
darunter erbaut ...							
in den letzten fünf Jahren vor 1949	68	3,9		2,5		1,5	
	401	23,0		28,7		31,9	
darin ...							
Wohnungen³	3.199	100	je 1,8 Gebäude	100	je 2,4 Gebäude	100	je 3,5 Gebäude
darunter ...							
vom Eigentümer selbst genutzt	1.497	46,8		38,9		22,2	
	qm	qm je Wohnung	qm je Person⁴	qm je Wohnung	qm je Person⁴	qm je Wohnung	qm je Person⁴
Wohnfläche³	331.114	103,5	50,2	99,4	52,9	76,8	41,4

1) vorläufige Zahlen
 2) Gebäude, die mindestens mit 50 % der Gesamtnutzfläche Wohnzwecken dienen; über Veränderungen der Gebäudeart durch Abbrüche von Gebäudeteilen liegen keine Informationen vor.
 3) in reinen Wohngebäuden und sonstigen Gebäuden mit Wohnraum
 4) wohnberechtigte Bevölkerung am 31.12.2017
 Quellen: Fortschreibung der Daten der Gebäude- und Wohnungszählung vom 09.05.2011 anhand der Angaben des Amtes für Stadtplanung und Bauordnung über die Bautätigkeit, Einwohnerdatei, Finanzbuchhaltung und Stadtsteueramt, Abteilung Grundbesitzabgaben

G Kraftfahrzeuge

Stichtag 31.12.2017 ¹	30 Heidhausen			Stadtbezirk IX		Stadt Essen ⁴	
	Anzahl	Prozent	je 1.000 der voll-jährigen Bevölkerung ³	Prozent	je 1.000 der voll-jährigen Bevölkerung ³	Prozent	je 1.000 der voll-jährigen Bevölkerung ³
Personenkraftwagen² mit Fahrberechtigung	3.874	100	711	100	730	100	564
darunter zugelassen auf ...							
natürliche Personen	3.633	93,8	667	87,9	641	87,4	493

1) Der Stichtag wurde anders als bei sonstigen Veröffentlichungen (dort 30.09.) mit dem Ziel gewählt, Daten für alle Merkmale zu einem einheitlichen Stichtag auszuweisen. Saisonbedingt kann die Zahl der PKW etwas geringer sein, da in den Wintermonaten z.B. Cabriolets abgemeldet werden.

2) ohne Anhänger und Auflieger; ohne Behördenfahrzeuge und auswärtige Halter/-innen

3) Bevölkerung am Ort der Hauptwohnung im Alter von 18 oder mehr Jahren

4) einschließlich räumlich nicht eindeutig zuzuordnende Fälle

Quellen: Kraftfahrzeugdatei und Einwohnerdatei

H Erwerbsfähige Bevölkerung, Sozialversicherungspflichtig Beschäftigte am Wohnort¹ und Arbeitslose

Stichtag 31.12.2017	30 Heidhausen			Stadtbezirk IX		Stadt Essen ⁵	
	Anzahl	Prozent	in Prozent der jeweiligen erwerbsfähigen Bevölkerung	Prozent	in Prozent der jeweiligen erwerbsfähigen Bevölkerung	Prozent	in Prozent der jeweiligen erwerbsfähigen Bevölkerung
Bevölkerung am Ort der Hauptwohnung im erwerbsfähigen Alter von 18 bis 64 Jahren	3.756	100	100	100	100	100	100
davon ...							
Männer	1.806	48,1	100	48,7	100	50,4	100
Frauen	1.950	51,9	100	51,3	100	49,6	100
darunter im Alter von ... Jahren							
18 bis 24	408	10,9	100	10,4	100	12,7	100
55 bis 64	1.023	27,2	100	25,3	100	21,6	100
davon ...							
Deutsche (einschließlich Doppelstaater/-innen)	3.444	91,7	100	88,9	100	81,0	100
Nichtdeutsche	312	8,3	100	11,1	100	19,0	100
Sozialversicherungspflichtig Beschäftigte am Wohnort¹	2.033	100	54,1	100	55,5	100	54,6
davon ...							
Männer	1.010	49,7	55,9	50,3	57,4	53,3	57,8
Frauen	1.023	50,3	52,5	49,7	53,7	46,7	51,3
darunter ...							
Deutsche	1.943	95,6	56,4	94,1	58,7	89,6	60,3
Nichtdeutsche	90	4,4	28,8	5,9	29,2	10,3	29,7
Arbeitslose²	95	100	2,5	100	2,9	100	8,6
darunter ...							
Langzeitarbeitslose ³	27	28,4	0,7	30,7	0,9	42,3	3,7
davon ...							
Männer	53	55,8	2,9	53,1	3,1	55,0	9,4
Frauen	42	44,2	2,2	46,9	2,6	45,0	7,8
darunter im Alter von ... Jahren							
unter 25	8	8,4	2,0	7,3	2,0	9,5	6,5
55 oder mehr	23	24,2	2,2	26,2	3,0	14,7	5,9
darunter ...							
Deutsche	74	77,9	2,1	79,3	2,5	63,8	6,8
Nichtdeutsche ⁴	21	22,1	6,7	20,7	5,3	35,8	16,3

1) Wohnort Essen, Arbeitsort Essen oder außerhalb

2) Arbeitslose sind Personen bis zur Vollendung des 65. Lebensjahres, die in der Bundesrepublik Deutschland wohnen, die nicht oder nur kurzzeitig in einem Beschäftigungsverhältnis stehen, eine versicherungspflichtige, mindestens 15 Stunden wöchentlich umfassende Beschäftigung suchen, die eine angestrebte Arbeitnehmerschaft ausüben können und dürfen und für eine Arbeitsaufnahme als Arbeitnehmer sofort zur Verfügung stehen. Sie müssen sich persönlich bei ihrer zuständigen Arbeitsagentur gemeldet haben. Teilnehmer an Maßnahmen der aktiven Arbeitsmarktpolitik gelten nicht als arbeitslos.

3) Langzeitarbeitslose sind Personen, die zum jeweiligen Stichtag länger als 12 Monate arbeitslos waren.

4) Nichtdeutsche müssen die allgemeinen Kriterien für Arbeitslosigkeit erfüllen und eine Arbeitnehmerschaft in der Bundesrepublik ausüben dürfen.

5) einschließlich räumlich nicht eindeutig zuzuordnende Fälle

Quellen: Bundesagentur für Arbeit; erster veröffentlichter Stand, spätere Revisionen werden nicht berücksichtigt; Einwohnerdatei

I Existenzsichernde Leistungen

Stichtag 31.12.2017	30 Heidhausen			Stadtbezirk IX		Stadt Essen ²	
	Anzahl	Prozent	Prozent an Bevölkerung ³	Prozent	Prozent an Bevölkerung ³	Prozent	Prozent an Bevölkerung ³
Personen mit Bezug existenzsichernder Leistungen außerhalb von Einrichtungen¹ darunter mit Leistungen gemäß ...	210	100	3,2	100	3,8	100	18,3
SGB II ⁴ : Grundsicherung für Arbeitsuchende	164	78,1	2,5	72,9	2,8	86,5	15,9
SGB XII, Kapitel 4: Grundsicherung im Alter	21	10,0	0,3	11,4	0,4	6,0	1,1
SGB XII, Kapitel 4: Grundsicherung bei dauerhafter Erwerbsminderung	16	7,6	0,2	3,6	0,1	2,9	0,5
Asylbewerberleistungsgesetz	7	3,3	0,1	10,9	0,4	3,6	0,7
davon im Alter von ... Jahren	Anzahl	Prozent	Prozent an Gleichaltrigen	Prozent	Prozent an Gleichaltrigen	Prozent	Prozent an Gleichaltrigen
unter 18	39	18,6	3,6	21,6	5,6	30,8	35,5
18 bis 64	149	71,0	4,0	66,3	4,4	62,7	18,3
65 oder mehr	22	10,5	1,3	12,1	1,7	6,6	5,6

1) einschließlich Sozialgesetzbuch (SGB) XII, Kapitel 3: laufende Hilfe zum Lebensunterhalt
 2) einschließlich räumlich nicht zuzuordnender Personen
 3) Bevölkerung am Ort der Hauptwohnung
 4) einschl. Personen ohne Leistungsbezug in Bedarfsgemeinschaften mit SGB II Bezug
 Quellen: Leistungsempfänger- und Einwohnerdatei sowie Daten der Bundesagentur für Arbeit

J Kinderbetreuung

Kindergartenjahr 2017/2018	30 Heidhausen		Stadtbezirk IX	Stadt Essen
	Anzahl	Versorgungsquote ³	Versorgungsquote ³	Versorgungsquote ³
Kinder in den Kindergartenjahrgängen ¹ unter 3 Jahren	166			
3 Jahre bis zur Schulpflicht	173			
Betreuungsplätze² für Kinder im Alter von ... unter 3 Jahren	69	41,6	38,8	32,5
3 Jahren bis zur Schulpflicht	150	86,7	91,2	92,1

1) Bevölkerung am Ort der Hauptwohnung zum Stichtag 30.09 in den Kindergartenjahrgängen: unter 3 Jahre = geboren 01.10.2014 bis 30.09.2017; 3 Jahren bis zur Schulpflicht = geboren 01.10.2011 bis 30.11.2014 plus zwei Geburtsmonate vom 01.10.2014 bis 30.11.2014
 2) Ausgewiesen sind nur geförderte Plätze: geplante und beim Land NRW gemeldete Plätze in Kindertageseinrichtungen, von den Kindertagespflege-Fachverbänden vorgehaltene Plätze bei Tagesmüttern oder -vätern, die durch Pflegeerlaubnis nach § 43 SGB VII zur Betreuung von bis zu fünf Kindern befugt sind sowie Plätze in Spielgruppen oder privatgewerblichen Kindertageseinrichtungen. Zusätzlich gibt es in Essen noch 136 nicht geförderte Betreuungsplätze, für Kinder in den Kindergartenjahrgängen im Alter von unter 3 Jahren 87 sowie 49 für Kinder im Alter von 3 Jahren bis zur Schulpflicht.
 3) Kinder in den entsprechenden Kindergartenjahrgängen/geförderte Betreuungsplätze für diese Kindergartenjahrgänge
 Quellen: Stadt Essen, Jugendamt (Hrsg.): Kinderbetreuungsangebote in Essen im Kita-Jahr 2017 - 2018, Daten zur Versorgung in den Bezirken und Stadtteilen; Einwohnerdatei

K Übergänger/-innen von Grundschulen zu weiterführenden Schulen

Schuljahr 2017/2018	30 Heidhausen		Stadtbezirk IX	Stadt Essen
	Anzahl	Prozent	Prozent	Prozent
Übergänger/-innen von Grundschulen¹ darunter ...	50	100	100	100
zu Gymnasien	41	82,0	83,3	45,9
zu Gesamtschulen/zur Sekundarschule	-	-	1,4	25,3

1) nur Übergänger/-innen mit Hauptwohnsitz in Essen
 Quelle: Fachbereich Schule

L Gesundheit von Schulanfänger/-innen

2017	30 Heidhausen		Stadtbezirk IX	Stadt Essen ³
	Anzahl	Prozent	Prozent	Prozent
Schulanfänger/-innen¹ und zwar ...	50	100	100	100
ohne Gesundheitsstörungen in den schulelevanten Entwicklungsbereichen ²	44	88,0	79,1	60,5
ohne Gewichtsprobleme	35	70,0	80,8	78,5

1) Schulanfänger/-innen und zurückgestellte Schulanfänger/-innen, die erneut zur Einschulungsuntersuchung kamen
 2) der Körperkoordination, der Visuomotorik und der Sprache
 3) einschließlich der räumlich nicht zuzuordnenden Schulanfänger/-innen
 Quelle: Schuleingangsuntersuchung

M Kommunalwahlen

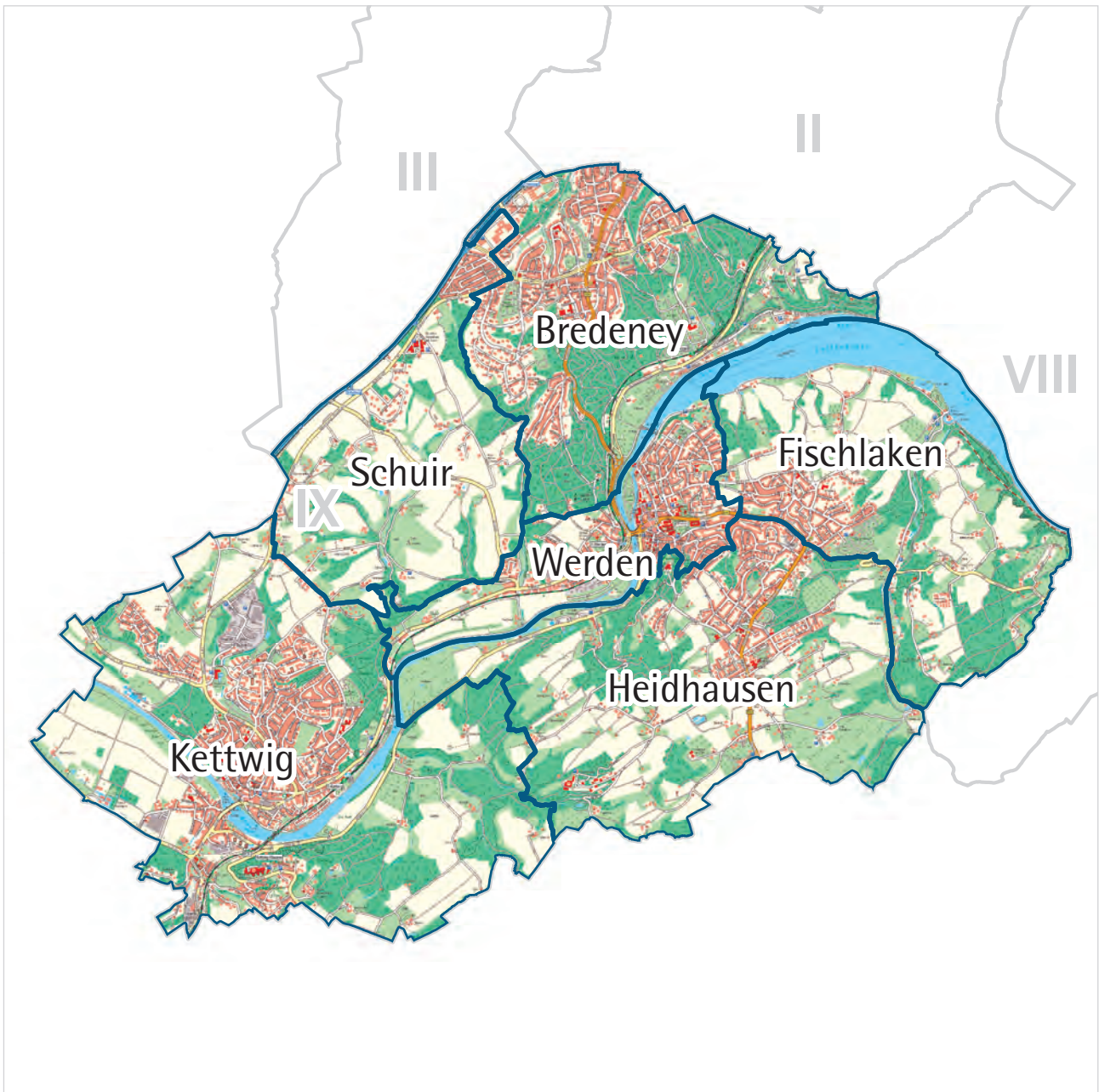
25.05.2014	30 Heidhausen		Stadtbezirk IX	Stadt Essen
	Anzahl	Prozent	Prozent	Prozent
Wahlberechtigte davon ... bei der Wahl zum Rat der Stadt	5.399	100	100	100
Nichtwähler/-innen	2.187	40,5	41,1	54,7
Wähler/-innen darunter ...	3.212	59,5	58,9	45,3
gültige Stimmen davon ...	3.188	100	100	100
SPD	820	25,7	23,4	34,0
CDU	1.335	41,9	43,3	31,5
GRÜNE	448	14,1	13,2	11,2
FDP	161	5,1	6,3	3,3
DIE LINKE	103	3,2	3,7	5,3
EBB	108	3,4	3,5	4,3
AfD	108	3,4	3,4	3,8
Sonstige ¹	105	3,3	3,1	6,7

1) Stimmenanteile in der Stadt unter 3 %
 Quelle: Amt für Statistik, Stadtforschung und Wahlen



Stadtbezirk IX

- Werden / Kettwig / Bredeneu -



A Fläche und Bevölkerungsdichte

Stichtag 31.12.2017	Stadtbezirk IX		
	Quadratmeter	Prozent	Bevölkerung ² je 10.000 qm = Hektar
Fläche insgesamt	55.005.054	100	9,4
darunter ...			
bebaute Fläche	11.374.791	20,7	45,4
Erholungs- und Freiflächen ¹	20.330.401	37,0	25,4

1) Parks und Grünanlagen, Spiel- und Sportplätze, Wald- und Wasserflächen

2) Bevölkerung am Ort der Hauptwohnung

Quellen: Amtliches Liegenschaftskatasterinformationssystem, Einwohnerdatei

B Bevölkerung

Stichtag 31.12.2017	Stadtbezirk IX		
	Anzahl	Prozent	Prozent
wohnberechtigte Bevölkerung	52.295		100
davon ...			
Bevölkerung nur mit Nebenwohnsitz	692		1,3
Bevölkerung am Ort der Hauptwohnung	51.603	100	98,7
darunter ¹ ...			
männlich	24.468	47,4	
weiblich	27.135	52,6	100
darunter ...			
im gebärfähigen Alter von 15 bis 44 Jahren	7.681	14,9	28,3
davon im Alter von ... Jahren			
unter 18	7.656	14,8	100
davon im Alter von ... Jahren			
unter 6	2.477	4,8	32,4
6 bis 17	5.179	10,0	67,6
18 bis 64	29.704	57,6	
65 oder mehr	14.243	27,6	100
darunter im Alter von ... Jahren			
80 oder mehr	4.285	8,3	30,1
darunter 18-Jährige oder Ältere mit einer Wohndauer in Essen von ...	43.947		100
unter 5 Jahren	6.759		15,4
20 oder mehr Jahren	27.276		62,1
davon ...			
Deutsche ohne weitere Staatsangehörigkeit	44.849	86,9	
Doppelstaater/-innen² und Nichtdeutsche³	6.754	13,1	100
davon ...			
Doppelstaater/-innen ²	2.414	4,7	35,7
Nichtdeutsche ³	4.340	8,4	64,3
darunter aus einer der fünf häufigsten Staatsangehörigkeiten in einem der sechs Stadtteile des Stadtbezirks IX, d.h. aus ...			
Afghanistan	166	0,3	2,5
China	154	0,3	2,3
Griechenland	513	1,0	7,6
Irak	180	0,3	2,7
Iran	362	0,7	5,4
Italien	400	0,8	5,9
Republik Korea	107	0,2	1,6
Polen	628	1,2	9,3
Rumänien	136	0,3	2,0
Serbien (einschl. Kosovo) und Montenegro ⁴	272	0,5	4,0
Spanien	180	0,3	2,7
Syrien	320	0,6	4,7
Türkei	354	0,7	5,2

1) seit dem 01.11.2013 kann nach § 22 Abs. 3 Personenstandsgesetz ein Mensch mit nicht eindeutig männlichem oder weiblichem Geschlecht als intersexuell mit dem Kennzeichen "ohne Angabe" zum Geschlecht eingetragen werden

2) mit deutscher und nichtdeutscher Staatsangehörigkeit

3) ausschließlich nichtdeutsche Staatsangehörigkeit

4) alle Staaten aus der ehemaligen Bundesrepublik Jugoslawien: die Staaten können nicht einzeln ausgewiesen werden, da die zusammengefassten Gebiete noch immer als Staatenschlüssel vorhanden sind. Serbien-Montenegro existierte vom 04.02.2003 bis zum 03.06.2006, splittete sich dann in die unabhängigen Staaten Serbien und Montenegro auf; der Kosovo erklärte am 17.02.2008 seine Unabhängigkeit von Serbien

Quelle: Einwohnerdatei

B Bevölkerung - Fortsetzung

Stichtag 31.12.2017	Stadtbezirk IX		
	Anzahl	Prozent an Gleichaltrigen	Prozent
Bevölkerung am Ort der Hauptwohnung	51.603		
darunter ...			
Doppelstaater/-innen² und Nichtdeutsche³	6.754		100
darunter im Alter von ... Jahren			
unter 18	1.566	20,5	23,2
davon im Alter von ... Jahren			
unter 6	590	23,8	8,7
6 bis 17	976	18,8	14,5
		Jahre	
Durchschnittsalter insgesamt		48,0	
Deutsche ohne weitere Staatsangehörigkeit		50,1	
Doppelstaater/-innen ² und Nichtdeutsche ³		34,1	
Doppelstaater/-innen ²		28,8	
Nichtdeutsche ³		37,0	

- 1) seit dem 01.11.2013 kann nach § 22 Abs. 3 Personenstandsgesetz ein Mensch mit nicht eindeutig männlichem oder weiblichem Geschlecht als intersexuell mit dem Kennzeichen "ohne Angabe" zum Geschlecht eingetragen werden
 2) mit deutscher und nichtdeutscher Staatsangehörigkeit
 3) ausschließlich nichtdeutsche Staatsangehörigkeit
 4) alle Staaten aus der ehemaligen Bundesrepublik Jugoslawien: die Staaten können nicht einzeln ausgewiesen werden, da die zusammengefassten Gebiete noch immer als Staatenschlüssel vorhanden sind. Serbien-Montenegro existierte vom 04.02.2003 bis zum 03.06.2006, splittete sich dann in die unabhängigen Staaten Serbien und Montenegro auf; der Kosovo erklärte am 17.02.2008 seine Unabhängigkeit von Serbien
 Quelle: Einwohnerdatei

C Haushalte

Stichtag 31.12.2017	Stadtbezirk IX		
	Anzahl	Prozent	Prozent
Bevölkerung in Privathaushalten ¹	50.431		
Privathaushalte	26.408	100	
darunter ...			
Einpersonenhaushalte	11.922	45,1	
davon Haushalte ...			
ohne minderjährige Kinder	21.816	82,6	
mit minderjährigen Kindern	4.592	17,4	100
darunter ...			
Haushalte Alleinerziehender	824	3,1	17,9
		Personen	
durchschnittliche Haushaltsgröße²		1,9	

- 1) Zu der Bevölkerung in Privathaushalten zählt die wohnberechtigte Bevölkerung (ohne Sonderanschriften wie z.B. Wohnheime und Flüchtlingsunterkünfte).
 2) Einige wenige Personen haben neben dem Hauptwohnsitz auch einen oder mehrere Nebenwohnsitze in Essen. Diese Personen werden in mehr als einem Haushalt als Haushaltsmitglieder berücksichtigt.
 Quelle: Einwohnerdatei

D Natürliche Bevölkerungsbewegungen

Jahr 2017	Stadtbezirk IX		
	Anzahl	je 1.000 der Bevölkerung ⁴	je 1.000 Frauen im Alter von 15 bis 44 Jahren ^{4,5}
Lebendgeborene¹	398	7,7	51,8
Gestorbene²	701	13,6	
Geburten- (+)/Sterbefallüberschuss (-)³	- 303	- 5,9	

- 1) Lebendgeborene von Müttern mit Hauptwohnung in Essen; vorläufige Zahlen
 2) Gestorbene mit Hauptwohnung in Essen; vorläufige Zahlen
 3) Bevölkerung am Ort der Hauptwohnung; vorläufige Zahlen
 4) Bevölkerung am Ort der Hauptwohnung am 31.12.
 5) allgemeine Fruchtbarkeitsziffer
 Quellen: Geburten-, Sterbefall- und Einwohnerdatei

E Wanderungsbewegungen

Jahr 2017	Stadtbezirk IX	
	Anzahl	je 1.000 der Bevölkerung ³
Wanderungen über die Stadtgrenze		
Zuzüge ¹	7.374	142,9
Fortzüge ¹	6.514	126,2
Wanderungsgewinne (+)/-verluste (-)¹	+ 860	16,7
Wanderungsgewinne (+)/-verluste (-) durch Umzüge²	+ 261	5,1
Wanderungsgewinne (+)/-verluste (-) insgesamt	+ 1.121	21,7

- 1) von Personen, die vor oder nach der Wanderung zur Bevölkerung am Ort der Hauptwohnung zählen
 2) Umzüge von Personen, die zur Bevölkerung am Ort der Hauptwohnung zählen, d.h. Ummeldungen eines Hauptwohnsitzes innerhalb der Stadt Essen.
 3) Bevölkerung am Ort der Hauptwohnung am 31.12.
 Quellen: Wanderungsdatei; Einwohnerdatei

F Gebäude, Wohnungen, Wohnraumversorgung

Stichtag 31.12.2017 ¹	Stadtbezirk IX		
	Anzahl	Prozent	Prozent
Gebäude mit Wohnraum	11.413	100	
darunter ...			
reine Wohngebäude²	11.011	96,5	100
darunter mit ...			
1 oder 2 Wohnungen	7.949	69,6	72,2
darunter erbaut ...			
in den letzten fünf Jahren	283	2,5	
vor 1949	3.277	28,7	
darin ...			
Wohnungen³	27.827	100	
darunter ...			
vom Eigentümer selbst genutzt	10.829	38,9	
	qm	qm je Wohnung	qm je Person⁴
Wohnfläche³	2.766.353	99,4	52,9

- 1) vorläufige Zahlen
 2) Gebäude, die mindestens mit 50 % der Gesamtnutzfläche Wohnzwecken dienen; über Veränderungen der Gebäudeart durch Abbrüche von Gebäudeteilen liegen keine Informationen vor.
 3) in reinen Wohngebäuden und sonstigen Gebäuden mit Wohnraum
 4) wohnberechtigte Bevölkerung am 31.12.2017
 Quellen: Fortschreibung der Daten der Gebäude- und Wohnungszählung vom 09.05.2011 anhand der Angaben des Amtes für Stadtplanung und Bauordnung über die Bautätigkeit, Einwohnerdatei, Finanzbuchhaltung und Stadtsteueramt, Abteilung Grundbesitzabgaben

G Kraftfahrzeuge

Stichtag 31.12.2017 ¹	Stadtbezirk IX		
	Anzahl	Prozent	je 1.000 der voll-jährigen Bevölkerung ³
Personenkraftwagen² mit Fahrberechtigung	32.062	100	730
darunter zugelassen auf ...			
natürliche Personen	28.188	87,9	641

- 1) Der Stichtag wurde anders als bei sonstigen Veröffentlichungen (dort 30.09.) mit dem Ziel gewählt, Daten für alle Merkmale zu einem einheitlichen Stichtag auszuweisen. Saisonbedingt kann die Zahl der PKW etwas geringer sein, da in den Wintermonaten z.B. Cabriolets abgemeldet werden.
 2) ohne Anhänger und Auflieger; ohne Behördenfahrzeuge und auswärtige Halter/-innen; einschließlich räumlich nicht Zuzuordnende
 3) Bevölkerung am Ort der Hauptwohnung im Alter von 18 oder mehr Jahren
 Quellen: Kraftfahrzeugdatei und Einwohnerdatei

H Erwerbsfähige Bevölkerung, Sozialversicherungspflichtig Beschäftigte am Wohnort¹ und Arbeitslose

Stichtag 31.12.2017	Stadtbezirk IX		
	Anzahl	Prozent	in Prozent der jeweiligen erwerbsfähigen Bevölkerung
Bevölkerung am Ort der Hauptwohnung im erwerbsfähigen Alter von 18 bis 64 Jahren	29.704	100	100
davon ...			
Männer	14.461	48,7	100
Frauen	15.243	51,3	100
darunter im Alter von ... Jahren			
18 bis 24	3.076	10,4	100
55 bis 64	7.523	25,3	100
davon ...			
Deutsche (einschließlich Doppelstaater/-innen)	26.406	88,9	100
Nichtdeutsche	3.298	11,1	100
Sozialversicherungspflichtig Beschäftigte am Wohnort¹	16.477	100	55,5
davon ...			
Männer	8.294	50,3	57,4
Frauen	8.183	49,7	53,7
darunter ...			
Deutsche	15.502	94,1	58,7
Nichtdeutsche	964	5,9	29,2
Arbeitslose²	847	100	2,9
darunter ...			
Langzeitarbeitslose ³	260	30,7	0,9
davon ...			
Männer	450	53,1	3,1
Frauen	397	46,9	2,6
darunter im Alter von ... Jahren			
unter 25	62	7,3	2,0
55 oder mehr	222	26,2	3,0
darunter ...			
Deutsche	672	79,3	2,5
Nichtdeutsche ⁴	175	20,7	5,3

- 1) Wohnort Essen, Arbeitsort Essen oder außerhalb
 2) Arbeitslose sind Personen bis zur Vollendung des 65. Lebensjahres, die in der Bundesrepublik Deutschland wohnen, die nicht oder nur kurzzeitig in einem Beschäftigungsverhältnis stehen, eine versicherungspflichtige, mindestens 15 Stunden wöchentlich umfassende Beschäftigung suchen, die eine angestrebte Arbeitnehmerschaft ausüben können und dürfen und für eine Arbeitsaufnahme als Arbeitnehmer sofort zur Verfügung stehen. Sie müssen sich persönlich bei ihrer zuständigen Arbeitsagentur gemeldet haben. Teilnehmer an Maßnahmen der aktiven Arbeitsmarktpolitik gelten nicht als arbeitslos.
 3) Langzeitarbeitslose sind Personen, die zum jeweiligen Stichtag länger als 12 Monate arbeitslos waren.
 4) Nichtdeutsche müssen die allgemeinen Kriterien für Arbeitslosigkeit erfüllen und eine Arbeitnehmerschaft in der Bundesrepublik ausüben dürfen.
 Quellen: Bundesagentur für Arbeit; erster veröffentlichter Stand, spätere Revisionen werden nicht berücksichtigt; Einwohnerdatei

I Existenzsichernde Leistungen

Stichtag 31.12.2017	Stadtbezirk IX		
	Anzahl	Prozent	Prozent an Bevölkerung ²
Personen mit Bezug existenzsichernder Leistungen außerhalb von Einrichtungen¹	1.980	100	3,8
darunter mit Leistungen gemäß ...			
SGB II ³ : Grundsicherung für Arbeitsuchende	1.443	72,9	2,8
SGB XII, Kapitel 4: Grundsicherung im Alter	226	11,4	0,4
SGB XII, Kapitel 4: Grundsicherung bei dauerhafter Erwerbsminderung	72	3,6	0,1
Asylbewerberleistungsgesetz	215	10,9	0,4
davon im Alter von ... Jahren	Anzahl	Prozent	Prozent an Gleichaltrigen
unter 18	428	21,6	5,6
18 bis 64	1.313	66,3	4,4
65 oder mehr	239	12,1	1,7

1) einschließlich Sozialgesetzbuch (SGB) XII, Kapitel 3: laufende Hilfe zum Lebensunterhalt
 2) Bevölkerung am Ort der Hauptwohnung
 3) einschl. Personen ohne Leistungsbezug in Bedarfsgemeinschaften mit SGB II Bezug
 Quellen: Leistungsempfänger- und Einwohnerdatei sowie Daten der Bundesagentur für Arbeit

J Kinderbetreuung

Kindergartenjahr 2017/2018	Stadtbezirk IX	
	Anzahl	Versorgungsquote ³
Kinder in den Kindergartenjahrgängen ¹		
unter 3 Jahren	1.263	
3 Jahre bis zur Schulpflicht	1.201	
Betreuungsplätze² für Kinder im Alter von ...		
unter 3 Jahren	490	38,8
3 Jahren bis zur Schulpflicht	1.095	91,2

1) Bevölkerung am Ort der Hauptwohnung zum Stichtag 30.09 in den Kindergartenjahrgängen: unter 3 Jahre = geboren 01.10.2014 bis 30.09.2017; 3 Jahren bis zur Schulpflicht = geboren 01.10.2011 bis 30.11.2014 plus 2 Geburtsmonate vom 01.10.2014 bis 30.11.2014
 2) Ausgewiesen sind nur geförderte Plätze: geplante und beim Land NRW gemeldete Plätze in Kindertageseinrichtungen, von den Kindertagespflege-Fachverbänden vorgehaltene Plätze bei Tagesmüttern oder -vätern, die durch Pflegeurlaub nach § 43 SGB VII zur Betreuung von bis zu fünf Kindern befugt sind sowie Plätze in Spielgruppen oder privatgewerblichen Kindertageseinrichtungen. Zusätzlich gibt es in Essen noch 136 nicht geförderte Betreuungsplätze, für Kinder in den Kindergartenjahrgängen im Alter von unter 3 Jahren 87 sowie 49 für Kinder im Alter von 3 Jahren bis zur Schulpflicht.
 3) Kinder in den entsprechenden Kindergartenjahrgängen/geförderte Betreuungsplätze für diese Kindergartenjahrgänge
 Quellen: Stadt Essen, Jugendamt (Hrsg.): Kinderbetreuungsangebote in Essen im Kita-Jahr 2017 - 2018, Daten zur Versorgung in den Bezirken und Stadtteilen; Einwohnerdatei

K Übergänger/-innen von Grundschulen zu weiterführenden Schulen

Schuljahr 2017/2018	Stadtbezirk IX	
	Anzahl	Prozent
Übergänger/-innen von Grundschulen¹	360	100
darunter ...		
zu Gymnasien	300	83,3
zu Gesamtschulen/zur Sekundarschule	5	1,4

1) nur Übergänger/-innen mit Hauptwohnsitz in Essen
 Quelle: Fachbereich Schule

L Gesundheit von Schulanfänger/-innen

2017	Stadtbezirk IX	
	Anzahl	Prozent
Schulanfänger/-innen¹	354	100
und zwar ...		
ohne Gesundheitsstörungen in den schulrelevanten Entwicklungsbereichen ²	280	79,1
ohne Gewichtsprobleme	286	80,8

1) Schulanfänger/-innen und zurückgestellte Schulanfänger/-innen, die erneut zur Einschulungsuntersuchung kamen
 2) der Körperkoordination, der Visuomotorik und der Sprache
 Quelle: Schuleingangsuntersuchung

M Kommunalwahlen

25.05.2014	Stadtbezirk IX		
	Anzahl	Prozent	Sitze
Wahlberechtigte	42.790	100	
davon ... bei der Wahl zum Rat der Stadt			
Nichtwähler/-innen	17.598	41,1	
Wähler/-innen	25.192	58,9	
darunter ...			
gültige Stimmen	24.936	100	
davon ...			
SPD	5.830	23,4	
CDU	10.804	43,3	
GRÜNE	3.304	13,2	
FDP	1.573	6,3	
DIE LINKE	923	3,7	
EBB	870	3,5	
AfD	857	3,4	
Sonstige ¹	775	3,1	
davon ... bei den Wahlen zu den neun			
Bezirksvertretungen insgesamt	42.790	100	
Nichtwähler/-innen	17.622	41,2	
Wähler/-innen	25.168	58,8	
darunter ...			
gültige Stimmen	24.946	100	
davon ...			
SPD	6.144	24,6	5
CDU	11.308	45,3	9
GRÜNE	3.222	12,9	2
FDP	1.614	6,5	1
DIE LINKE	976	3,9	1
EBB	1.168	4,7	1
AfD ²	-	-	-
Sonstige ¹	514	2,1	-

1) Stimmenanteile in der Stadt unter 3 %

2) Die AfD ist nur bei der Wahl zu der Bezirksvertretung VII bei den Kommunalwahlen 2014 angetreten.

Quelle: Amt für Statistik, Stadtforschung und Wahlen

Stadt Essen



A Fläche und Bevölkerungsdichte

Stichtag 31.12.2017	Stadt Essen		
	Quadratmeter	Prozent	Bevölkerung ² je 10.000 qm = Hektar
Fläche insgesamt	210.341.104	100	28,1
darunter ...			
bebaute Fläche	79.586.841	37,8	74,2
Erholungs- und Freiflächen ¹	55.906.097	26,6	105,6

1) Parks und Grünanlagen, Spiel- und Sportplätze, Wald- und Wasserflächen

2) Bevölkerung am Ort der Hauptwohnung

Quellen: Amtliches Liegenschaftskatasterinformationssystem, Einwohnerdatei

B Bevölkerung

Stichtag 31.12.2017	Stadt Essen		
	Anzahl	Prozent	Prozent
wohnberechtigte Bevölkerung	594.972		100
davon ...			
Bevölkerung nur mit Nebenwohnsitz	4.778		0,8
Bevölkerung am Ort der Hauptwohnung	590.194	100	99,2
darunter ¹ ...			
männlich	287.842	48,8	
weiblich	302.349	51,2	100
darunter ...			
im gebärfähigen Alter von 15 bis 44 Jahren	107.495	18,2	35,6
davon im Alter von ... Jahren			
unter 18	93.934	15,9	100
davon im Alter von ... Jahren			
unter 6	33.054	5,6	35,2
6 bis 17	60.880	10,3	64,8
18 bis 64	370.152	62,7	
65 oder mehr	126.108	21,4	100
darunter im Alter von ... Jahren			
80 oder mehr	38.968	6,6	30,9
darunter 18-Jährige oder Ältere mit einer Wohndauer in Essen von ...	496.260		100
unter 5 Jahren	85.318		17,2
20 oder mehr Jahren	304.230		61,3
davon ...			
Deutsche ohne weitere Staatsangehörigkeit	438.897	74,4	
Doppelstaater/-innen² und Nichtdeutsche³	151.297	25,6	100
davon ...			
Doppelstaater/-innen ²	57.909	9,8	38,3
Nichtdeutsche ³	93.388	15,8	61,7
darunter mit einer der fünf häufigsten Staatsangehörigkeiten in einem der 50 Stadtteile, d.h. aus ...			
Afghanistan	5.082	0,9	3,4
China	3.351	0,6	2,2
Frankreich	976	0,2	0,6
Griechenland	4.072	0,7	2,7
Irak	7.000	1,2	4,6
Iran	3.371	0,6	2,2
Italien	4.071	0,7	2,7
Kasachstan	2.697	0,5	1,8
Korea, Republik	491	0,1	0,3
Kroatien	3.138	0,5	2,1
Libanon	5.294	0,9	3,5
Marokko	4.335	0,7	2,9
Niederlande	1.758	0,3	1,2
Österreich	976	0,2	0,6
Polen	20.815	3,5	13,8
Rumänien	4.617	0,8	3,1
Russische Föderation	5.051	0,9	3,3
Serbien (einschl. Kosovo) und Montenegro ⁴	5.842	1,0	3,9
Spanien	2.639	0,4	1,7
Syrien	11.262	1,9	7,4
Türkei	23.324	4,0	15,4
Ukraine	1.650	0,3	1,1

1) seit dem 01.11.2013 kann nach § 22 Abs. 3 Personenstandsgesetz ein Mensch mit nicht eindeutig männlichem oder weiblichem Geschlecht als intersexuell mit dem Kennzeichen "ohne Angabe" zum Geschlecht eingetragen werden

2) mit deutscher und nichtdeutscher Staatsangehörigkeit

3) ausschließlich nichtdeutsche Staatsangehörigkeit

4) alle Staaten aus der ehemaligen Bundesrepublik Jugoslawien: die Staaten können nicht einzeln ausgewiesen werden, da die zusammengefassten Gebiete noch immer als Staatenschlüssel vorhanden sind. Serbien-Montenegro existierte vom 04.02.2003 bis zum 03.06.2006, splittete sich dann in die unabhängigen Staaten Serbien und Montenegro auf; der Kosovo erklärte am 17.02.2008 seine Unabhängigkeit von Serbien

Quelle: Einwohnerdatei

B Bevölkerung - Fortsetzung

Stichtag 31.12.2017	Stadt Essen		
	Anzahl	Prozent an Gleichaltrigen	Prozent
Bevölkerung am Ort der Hauptwohnung	590.194		
darunter ...			
Doppelstaater/-innen² und Nichtdeutsche³	151.297		100
darunter im Alter von ... Jahren			
unter 18	38.687	41,2	25,6
davon im Alter von ... Jahren			
unter 6	14.221	43,0	9,4
6 bis 17	24.466	40,2	16,2
		Jahre	
Durchschnittsalter insgesamt		44,1	
Deutsche ohne weitere Staatsangehörigkeit		47,9	
Doppelstaater/-innen ² und Nichtdeutsche ³		33,0	
Doppelstaater/-innen ²		29,2	
Nichtdeutsche ³		35,4	

1) seit dem 01.11.2013 kann nach § 22 Abs. 3 Personenstandsgesetz ein Mensch mit nicht eindeutig männlichem oder weiblichem Geschlecht als intersexuell mit dem Kennzeichen "ohne Angabe" zum Geschlecht eingetragen werden
 2) mit deutscher und nichtdeutscher Staatsangehörigkeit
 3) ausschließlich nichtdeutsche Staatsangehörigkeit
 4) alle Staaten aus der ehemaligen Bundesrepublik Jugoslawien: die Staaten können nicht einzeln ausgewiesen werden, da die zusammengefassten Gebiete noch immer als Staatenschlüssel vorhanden sind. Serbien-Montenegro existierte vom 04.02.2003 bis zum 03.06.2006, splittete sich dann in die unabhängigen Staaten Serbien und Montenegro auf; der Kosovo erklärte am 17.02.2008 seine Unabhängigkeit von Serbien
 Quelle: Einwohnerdatei

C Haushalte

Stichtag 31.12.2017	Stadt Essen		
	Anzahl	Prozent	Prozent
Bevölkerung in Privathaushalten ¹	581.017		
Privathaushalte	309.620	100	
darunter ...			
Einpersonenhaushalte	153.423	49,6	
davon Haushalte ...			
ohne minderjährige Kinder	254.668	82,3	
mit minderjährigen Kindern	54.952	17,7	100
darunter ...			
Haushalte Alleinerziehender	13.954	4,5	25,4
		Personen	
durchschnittliche Haushaltsgröße²		1,9	

1) Zu der Bevölkerung in Privathaushalten zählt die wohnberechtigte Bevölkerung (ohne Sonderanschriften wie z.B. Wohnheime und Flüchtlingsunterkünfte).
 2) Einige wenige Personen haben neben dem Hauptwohnsitz auch einen oder mehrere Nebenwohnsitze in Essen. Diese Personen werden in mehr als einem Haushalt als Haushaltsmitglieder berücksichtigt.
 Quelle: Einwohnerdatei

D Natürliche Bevölkerungsbewegungen

Jahr 2017	Stadt Essen		
	Anzahl	je 1.000 der Bevölkerung ⁴	je 1.000 Frauen im Alter von 15 bis 44 Jahren ^{4,5}
Lebendgeborene¹	5.913	10,0	55,0
Gestorbene²	7.463	12,6	
Geburten- (+)/Sterbefallüberschuss (-)³	- 1.550	- 2,6	

1) Lebendgeborene von Müttern mit Hauptwohnung in Essen; vorläufige Zahlen
 2) Gestorbene mit Hauptwohnung in Essen; vorläufige Zahlen
 3) Bevölkerung am Ort der Hauptwohnung; vorläufige Zahlen
 4) Bevölkerung am Ort der Hauptwohnung am 31.12.
 5) allgemeine Fruchtbarkeitsziffer
 Quellen: Geburten-, Sterbefall- und Einwohnerdatei

E Wanderungsbewegungen

Jahr 2017	Stadt Essen	
	Anzahl	je 1.000 der Bevölkerung ³
Wanderungen über die Stadtgrenze		
Zuzüge ¹	35.368	59,9
Fortzüge ¹	32.886	55,7
Wanderungsgewinne (+)/-verluste (-)¹	+ 2.482	4,2
Wanderungsgewinne (+)/-verluste (-) durch Umzüge²	-	-
Wanderungsgewinne (+)/-verluste (-) insgesamt	+ 2.482	4,2

1) von Personen, die vor oder nach der Wanderung zur Bevölkerung am Ort der Hauptwohnung zählen
 2) Umzüge von Personen, die zur Bevölkerung am Ort der Hauptwohnung zählen, d.h. Ummeldungen eines Hauptwohnsitzes innerhalb der Stadt Essen.
 3) Bevölkerung am Ort der Hauptwohnung am 31.12.
 Quellen: Wanderungsdatei; Einwohnerdatei

F Gebäude, Wohnungen, Wohnraumversorgung

Stichtag 31.12.2017 ¹	Stadt Essen		
	Anzahl	Prozent	Prozent
Gebäude mit Wohnraum	90.724	100	
darunter ...			
reine Wohngebäude²	87.722	96,7	100
darunter mit ...			
1 oder 2 Wohnungen	47.378	52,2	54,0
darunter erbaut ...			
in den letzten fünf Jahren	1.321	1,5	
vor 1949	28.950	31,9	
darin ...			
Wohnungen³	320.377	100	je Gebäude
darunter ...			3,5
vom Eigentümer selbst genutzt	71.053	22,2	
	qm	qm je Wohnung	qm je Person⁴
Wohnfläche³	24.608.540	76,8	41,4

1) vorläufige Zahlen

2) Gebäude, die mindestens mit 50 % der Gesamtnutzfläche Wohnzwecken dienen; über Veränderungen der Gebäudeart durch Abbrüche von Gebäudeteilen liegen keine Informationen vor.

3) in reinen Wohngebäuden und sonstigen Gebäuden mit Wohnraum

4) wohnberechtigte Bevölkerung am 31.12.2017

Quellen: Fortschreibung der Daten der Gebäude- und Wohnungszählung vom 09.05.2011 anhand der Angaben des Amtes für Stadtplanung und Bauordnung über die Bautätigkeit, Einwohnerdatei, Finanzbuchhaltung und Stadtsteueramt, Abteilung Grundbesitzabgaben

G Kraftfahrzeuge

Stichtag 31.12.2017 ¹	Stadt Essen ³		
	Anzahl	Prozent	je 1.000 der voll-jährigen Bevölkerung ⁴
Personenkraftwagen² mit Fahrberechtigung	279.995	100	564
darunter zugelassen auf ...			
natürliche Personen	244.830	87,4	493

1) Der Stichtag wurde anders als bei sonstigen Veröffentlichungen (dort 30.09.) mit dem Ziel gewählt, Daten für alle Merkmale zu einem einheitlichen Stichtag auszuweisen. Saisonbedingt kann die Zahl der PKW etwas geringer sein, da in den Wintermonaten z.B. Cabriolets abgemeldet werden.

2) ohne Anhänger und Aufleger; ohne Behördenfahrzeuge und auswärtige Halter/-innen; einschließlich räumlich nicht zuzuordnende

3) einschließlich räumlich nicht eindeutig zuzuordnende Fälle

4) Bevölkerung am Ort der Hauptwohnung im Alter von 18 oder mehr Jahren

Quellen: Kraftfahrzeugdatei und Einwohnerdatei

H Erwerbsfähige Bevölkerung, Sozialversicherungspflichtig Beschäftigte am Wohnort¹ und Arbeitslose

Stichtag 31.12.2017	Stadt Essen ⁵		
	Anzahl	Prozent	in Prozent der jeweiligen erwerbsfähigen Bevölkerung
Bevölkerung am Ort der Hauptwohnung im erwerbsfähigen Alter von 18 bis 64 Jahren	370.152	100	100
davon ...			
Männer	186.563	50,4	100
Frauen	183.589	49,6	100
darunter im Alter von ... Jahren			
18 bis 24	47.186	12,7	100
55 bis 64	79.862	21,6	100
davon ...			
Deutsche (einschließlich Doppelstaater/-innen)	299.968	81,0	100
Nichtdeutsche	70.184	19,0	100
Sozialversicherungspflichtig Beschäftigte am Wohnort¹	202.016	100	54,6
davon ...			
Männer	107.763	53,3	57,8
Frauen	94.253	46,7	51,3
darunter ...			
Deutsche	180.978	89,6	60,3
Nichtdeutsche	20.826	10,3	29,7
Arbeitslose²	31.967	100	8,6
darunter ...			
Langzeitarbeitslose ³	13.515	42,3	3,7
davon ...			
Männer	17.582	55,0	9,4
Frauen	14.385	45,0	7,8
darunter im Alter von ... Jahren			
unter 25	3.048	9,5	6,5
55 oder mehr	4.704	14,7	5,9
darunter ...			
Deutsche	20.401	63,8	6,8
Nichtdeutsche ⁴	11.445	35,8	16,3

1) Wohnort Essen, Arbeitsort Essen oder außerhalb

2) Arbeitslose sind Personen bis zur Vollendung des 65. Lebensjahres, die in der Bundesrepublik Deutschland wohnen, die nicht oder nur kurzzeitig in einem Beschäftigungsverhältnis stehen, eine versicherungspflichtige, mindestens 15 Stunden wöchentlich umfassende Beschäftigung suchen, die eine angestrebte Arbeitnehmertätigkeit ausüben können und dürfen und für eine Arbeitsaufnahme als Arbeitnehmer sofort zur Verfügung stehen. Sie müssen sich persönlich bei ihrer zuständigen Arbeitsagentur gemeldet haben. Teilnehmer an Maßnahmen der aktiven Arbeitsmarktpolitik gelten nicht als arbeitslos.

3) Langzeitarbeitslose sind Personen, die zum jeweiligen Stichtag länger als 12 Monate arbeitslos waren.

4) Nichtdeutsche müssen die allgemeinen Kriterien für Arbeitslosigkeit erfüllen und eine Arbeitnehmertätigkeit in der Bundesrepublik ausüben dürfen.

5) einschließlich räumlich nicht eindeutig zuzuordnende Fälle

Quellen: Bundesagentur für Arbeit; erster veröffentlichter Stand, spätere Revisionen werden nicht berücksichtigt; Einwohnerdatei

I Existenzsichernde Leistungen

Stichtag 31.12.2017	Stadt Essen ²		
	Anzahl	Prozent	Prozent an Bevölkerung ³
Personen mit Bezug existenzsichernder Leistungen außerhalb von Einrichtungen¹	108.228	100	18,3
darunter mit Leistungen gemäß ...			
SGB II ⁴ : Grundsicherung für Arbeitsuchende	93.577	86,5	15,9
SGB XII, Kapitel 4: Grundsicherung im Alter	6.500	6,0	1,1
SGB XII, Kapitel 4: Grundsicherung bei dauerhafter Erwerbsminderung	3.114	2,9	0,5
Asylbewerberleistungsgesetz	3.938	3,6	0,7
	Anzahl	Prozent	Prozent an Gleichaltrigen
davon im Alter von ... Jahren			
unter 18	33.303	30,8	35,5
18 bis 64	67.811	62,7	18,3
65 oder mehr	7.114	6,6	5,6

- 1) einschließlich Sozialgesetzbuch (SGB) XII, Kapitel 3: laufende Hilfe zum Lebensunterhalt
 2) einschließlich räumlich nicht zuzuordnender Personen
 3) Bevölkerung am Ort der Hauptwohnung
 4) einschl. Personen ohne Leistungsbezug in Bedarfsgemeinschaften mit SGB II Bezug
 Quellen: Leistungsempfänger- und Einwohnerdatei sowie Daten der Bundesagentur für Arbeit

J Kinderbetreuung

Kindergartenjahr 2017/2018	Stadt Essen	
	Anzahl	Versorgungsquote ³
Kinder in den Kindergartenjahrgängen ¹		
unter 3 Jahren	16.885	
3 Jahre bis zur Schulpflicht	16.580	
Betreuungsplätze² für Kinder im Alter von ...		
unter 3 Jahren	5.490	32,5
3 Jahren bis zur Schulpflicht	15.265	92,1

- 1) Bevölkerung am Ort der Hauptwohnung zum Stichtag 30.09 in den Kindergartenjahrgängen: unter 3 Jahre = geboren 01.10.2014 bis 30.09.2017; 3 Jahren bis zur Schulpflicht = geboren 01.10.2011 bis 30.11.2014 plus 2 Geburtsmonate vom 01.10.2014 bis 30.11.2014
 2) Ausgewiesen sind nur geförderte Plätze: geplante und beim Land NRW gemeldete Plätze in Kindertageseinrichtungen, von den Kindertagespflege-Fachverbänden vorgehaltene Plätze bei Tagesmüttern oder -vätern, die durch Pflegeerlaubnis nach § 43 SGB VII zur Betreuung von bis zu fünf Kindern befugt sind sowie Plätze in Spielgruppen oder privatgewerblichen Kindertageseinrichtungen. Zusätzlich gibt es in Essen noch 136 nicht geförderte Betreuungsplätze, für Kinder in den Kindergartenjahrgängen im Alter von unter 3 Jahren 87 sowie 49 für Kinder im Alter von 3 Jahren bis zur Schulpflicht.
 3) Kinder in den entsprechenden Kindergartenjahrgängen/geförderte Betreuungsplätze für diese Kindergartenjahrgänge
 Quellen: Stadt Essen, Jugendamt (Hrsg.): Kinderbetreuungsangebote in Essen im Kita-Jahr 2017 - 2018, Daten zur Versorgung in den Bezirken und Stadtteilen; Einwohnerdatei

K Übergänger/-innen von Grundschulen zu weiterführenden Schulen

Schuljahr 2017/2018	Stadt Essen	
	Anzahl	Prozent
Übergänger/-innen von Grundschulen¹	4.491	100
darunter ...		
zu Gymnasien	2.060	45,9
zu Gesamtschulen/zur Sekundarschule	1.135	25,3

- 1) nur Übergänger/-innen mit Hauptwohnsitz in Essen
 Quelle: Fachbereich Schule

L Gesundheit von Schulanfänger/-innen

2017	Stadt Essen ³	
	Anzahl	Prozent
Schulanfänger/-innen¹	5.051	100
und zwar ...		
ohne Gesundheitsstörungen in den schulrelevanten Entwicklungsbereichen ²	3.056	60,5
ohne Gewichtsprobleme	3.965	78,5

- 1) Schulanfänger/-innen und zurückgestellte Schulanfänger/-innen, die erneut zur Einschulungsuntersuchung kamen
 2) der Körperkoordination, der Visuomotorik und der Sprache
 3) einschließlich der räumlich nicht zuzuordnenden Schulanfänger/-innen
 Quelle: Schuleingangsuntersuchung

M Kommunalwahlen

25.05.2014	Stadt Essen		
	Anzahl	Prozent	Sitze ⁴
Wahlberechtigte	457.477	100	
davon ... bei der Wahl zum Rat der Stadt			
Nichtwähler/-innen	250.365	54,7	
Wähler/-innen	207.112	45,3	
darunter ...			
gültige Stimmen	205.089	100	
davon ...			
SPD	69.643	34,0	31
CDU	64.557	31,5	28
GRÜNE	22.908	11,2	10
FDP	6.761	3,3	3
DIE LINKE	10.932	5,3	5
EBB	8.914	4,3	4
AfD	7.697	3,8	3
Sonstige ¹	13.677	6,7	6
davon ... bei den Wahlen zu den neun			
Bezirksvertretungen insgesamt	457.477	100	
Nichtwähler/-innen	250.716	54,8	
Wähler/-innen	206.761	45,2	
darunter ...			
gültige Stimmen	204.662	100	
davon ...			
SPD	70.957	34,7	62
CDU	65.758	32,1	54
GRÜNE	23.579	11,5	19
FDP	7.077	3,5	5
DIE LINKE ²	11.618	5,7	10
EBB	10.653	5,2	10
AfD ³	1.070	0,5	1
Sonstige ¹	13.950	6,8	10

1) Stimmenanteile unter 3 %

2) DIE LINKE ist bei der Wahl zu der Bezirksvertretung VIII bei den Kommunalwahlen 2014 nicht angetreten.

3) Die AfD ist nur bei der Wahl zu der Bezirksvertretung VII bei den Kommunalwahlen 2014 angetreten.

4) bei den Wahlen zu den neun Bezirksvertretungen = Summe der Sitze

Quelle: Amt für Statistik, Stadtforschung und Wahlen